



พระราชกฤษฎีกา  
จัดตั้งเทศบาลนครอุดรธานี จังหวัดอุดรธานี  
พ.ศ. ๒๕๖๘

ภูมิพลอดุลยเดช ป.ร.  
ให้ไว้ ณ วันที่ ๒๓ กันยายน พ.ศ. ๒๕๖๘  
เป็นปีที่ ๕๐ ในรัชกาลปัจจุบัน

พระบาทสมเด็จพระปรมินทรมหาภูมิพลอดุลยเดช มีพระบรมราชโองการโปรดเกล้าฯ ให้  
ประกาศว่า

โดยที่เป็นการสมควรจัดตั้งเทศบาลนครโดยเปลี่ยนแปลงฐานะเทศบาลเมืองอุดรธานี จังหวัด  
อุดรธานี เป็นเทศบาลนครอุดรธานี จังหวัดอุดรธานี

อาศัยอำนาจตามความในมาตรา ๑๗๘ ของรัฐธรรมนูญแห่งราชอาณาจักรไทย ซึ่งแก้ไขเพิ่มเติม  
โดยรัฐธรรมนูญแห่งราชอาณาจักรไทย แก้ไขเพิ่มเติม (ฉบับที่ ๕) พุทธศักราช ๒๕๖๘ และมาตรา ๑๓  
วรรคหนึ่ง แห่งพระราชบัญญัติเทศบาล พ.ศ. ๒๕๕๖ จึงทรงพระกรุณาโปรดเกล้าฯ ให้ตราพระราช  
กฤษฎีกาขึ้นไว้ ดังต่อไปนี้

มาตรา ๑ พระราชกฤษฎีกานี้เรียกว่า “พระราชกฤษฎีกาจัดตั้งเทศบาลนครอุดรธานี จังหวัด  
อุดรธานี พ.ศ. ๒๕๖๘”

มาตรา ๒ พระราชกฤษฎีกานี้ให้ใช้บังคับตั้งแต่วันถัดจากวันประกาศในราชกิจจานุเบกษา  
เป็นต้นไป

มาตรา ๓ ให้เปลี่ยนแปลงฐานะเทศบาลเมืองอุดรธานี จังหวัดอุดรธานี เป็นเทศบาลนคร  
มีชื่อว่า “เทศบาลนครอุดรธานี จังหวัดอุดรธานี”



LIRT

มาตรา ๔ ให้กำหนดเขตเทศบาลนครอุดรธานี จังหวัดอุดรธานี ไว้ดังนี้

หลักเขตที่ ๑ ตั้งอยู่ริมทางหลวงแผ่นดินหมายเลข ๒๑๐ อุดรธานี - วังสะพุง (ตอนเลี้ยงเมือง) ฟากใต้ ที่จุดซึ่งทางหลวงแผ่นดินหมายเลข ๒๑๐ อุดรธานี - วังสะพุง (ตอนเลี้ยงเมือง) ฟากใต้ ตัดกับทางหลวงแผ่นดินหมายเลข ๒๐๒๔ อุดรธานี - ไก่เถื่อน ฟากตะวันออก

#### ด้านเหนือ

จากหลักเขตที่ ๑ เป็นเส้นเลียบริมทางหลวงแผ่นดินหมายเลข ๒๑๐ อุดรธานี - วังสะพุง (ตอนเลี้ยงเมือง) ฟากใต้ ไปทางทิศตะวันออกเฉียงเหนือ ผ่านทางหลวงแผ่นดินหมายเลข ๒ สระบุรี - หนองคาย ถึงหลักเขตที่ ๒ ซึ่งตั้งอยู่ริมทางหลวงแผ่นดินหมายเลข ๒ สระบุรี - หนองคาย (ตอนเลี้ยงเมือง) ฟากใต้ ที่จุดซึ่งทางหลวงแผ่นดินหมายเลข ๒ สระบุรี - หนองคาย ฟากตะวันออก บรรจบกับทางหลวงแผ่นดินหมายเลข ๒ สระบุรี - หนองคาย (ตอนเลี้ยงเมือง) ฟากใต้

จากหลักเขตที่ ๒ เป็นเส้นเลียบริมทางหลวงแผ่นดินหมายเลข ๒ สระบุรี - หนองคาย (ตอนเลี้ยงเมือง) ฟากใต้ ไปทางทิศตะวันออกเฉียงใต้ ถึงหลักเขตที่ ๓ ซึ่งตั้งอยู่ริมทางหลวงแผ่นดินหมายเลข ๒ สระบุรี - หนองคาย (ตอนเลี้ยงเมือง) ฟากตะวันตก ที่จุดซึ่งทางหลวงแผ่นดินหมายเลข ๒ สระบุรี - หนองคาย (ตอนเลี้ยงเมือง) ฟากตะวันตก ตัดกับถนนของกรมโยธาธิการ สายรอบเมือง - บ้านสามพร้าว ฟากใต้

#### ด้านตะวันออก

จากหลักเขตที่ ๓ เป็นเส้นเลียบริมทางหลวงแผ่นดินหมายเลข ๒ สระบุรี - หนองคาย (ตอนเลี้ยงเมือง) ฟากตะวันตก ไปทางทิศตะวันออกเฉียงใต้ ถึงหลักเขตที่ ๔ ซึ่งตั้งอยู่ริมทางหลวงแผ่นดินหมายเลข ๒ สระบุรี - หนองคาย (ตอนเลี้ยงเมือง) ฟากตะวันตก ที่จุดซึ่งทางหลวงแผ่นดินหมายเลข ๒ สระบุรี - หนองคาย (ตอนเลี้ยงเมือง) ฟากตะวันตก ตัดกับทางหลวงแผ่นดินหมายเลข ๒๒ อุดรธานี - นครพนม ฟากใต้

จากหลักเขตที่ ๔ เป็นเส้นเลียบริมทางหลวงแผ่นดินหมายเลข ๒ สระบุรี - หนองคาย (ตอนเลี้ยงเมือง) ฟากตะวันตก ไปทางทิศใต้และทิศตะวันตกเฉียงใต้ ถึงหลักเขตที่ ๕ ซึ่งตั้งอยู่ริมทางหลวงแผ่นดินหมายเลข ๒ สระบุรี - หนองคาย ฟากตะวันตก ที่จุดซึ่งทางหลวงแผ่นดินหมายเลข ๒ สระบุรี - หนองคาย ฟากตะวันตก ตัดกับทางหลวงแผ่นดินหมายเลข ๒๑๐ อุดรธานี - วังสะพุง (ตอนเลี้ยงเมือง) ฟากเหนือ

#### ด้านใต้

จากหลักเขตที่ ๕ เป็นเส้นเลียบริมทางหลวงแผ่นดินหมายเลข ๒๑๐ อุดรธานี - วังสะพุง

(ตอนเลี้ยงเมือง) ฟากเหนือ ไปทางทิศตะวันตกเฉียงใต้และทิศตะวันตกเฉียงเหนือ ถึงหลักเขตที่ ๖ ซึ่งตั้งอยู่ริมทางหลวงแผ่นดินหมายเลข ๒๑๐ อุดรธานี - วังสะพุง (ตอนเลี้ยงเมือง) ฟากตะวันออก ที่จุดซึ่งทางหลวงแผ่นดินหมายเลข ๒๑๐ อุดรธานี - วังสะพุง (ตอนเลี้ยงเมือง) ฟากตะวันออก บรรจบกับทางหลวงแผ่นดินหมายเลข ๒๑๐ อุดรธานี - วังสะพุง ฟากใต้

#### ด้านตะวันตก

จากหลักเขตที่ ๖ เป็นเส้นเลียบริมทางหลวงแผ่นดินหมายเลข ๒๑๐ อุดรธานี - วังสะพุง (ตอนเลี้ยงเมือง) ฟากใต้ ไปทางทิศตะวันออกเฉียงเหนือและทิศเหนือ ถึงหลักเขตที่ ๗ ซึ่งตั้งอยู่ริมทางหลวงแผ่นดินหมายเลข ๒๑๐ อุดรธานี - วังสะพุง (ตอนเลี้ยงเมือง) ฟากตะวันออก ที่จุดซึ่งทางหลวงแผ่นดินหมายเลข ๒๑๐ อุดรธานี - วังสะพุง (ตอนเลี้ยงเมือง) ฟากตะวันออก ตัดกับทางหลวงแผ่นดินหมายเลข ๒๑๓๕ ต่อเขตเทศบาลอุดรธานีควบคุม - บรรจบทางหลวงแผ่นดินหมายเลข ๒๑๐ (บ้านถ่อน) ฟากใต้

จากหลักเขตที่ ๗ เป็นเส้นเลียบริมทางหลวงแผ่นดินหมายเลข ๒๑๐ อุดรธานี - วังสะพุง (ตอนเลี้ยงเมือง) ฟากตะวันออก ไปทางทิศเหนือและทิศตะวันออกเฉียงเหนือ จนบรรจบกับหลักเขตที่ ๑ ดังปรากฏตามแผนที่ท้ายพระราชกฤษฎีกานี้

ตามเส้นแนวเขตที่กล่าวไว้ในมาตรานี้ ให้มีหลักย่อปักไว้เพื่อแสดงแนวเขตตามสมควร

มาตรา ๕ ในระหว่างดำเนินการเลือกตั้งสมาชิกสภาเทศบาลนครอุดรธานี ให้รัฐมนตรีว่าการกระทรวงมหาดไทยแต่งตั้งคณะกรรมการเทศมนตรีเทศบาลเมืองอุดรธานี ซึ่งพ้นจากตำแหน่งในวันที่พระราชกฤษฎีกานี้ใช้บังคับ เพื่อดำเนินกิจการในหน้าที่ของคณะกรรมการเทศมนตรีเทศบาลนครอุดรธานีไปพลางก่อน จนกว่าคณะกรรมการที่ได้รับแต่งตั้งตามมาตรา ๓๗ แห่งพระราชบัญญัติเทศบาล พ.ศ. ๒๔๕๖ เข้ารับหน้าที่

มาตรา ๖ ให้รัฐมนตรีว่าการกระทรวงมหาดไทยรักษาการตามพระราชกฤษฎีกานี้

ผู้รับสนองพระบรมราชโองการ

บรรหาร ศิลปอาชา

นายกรัฐมนตรี

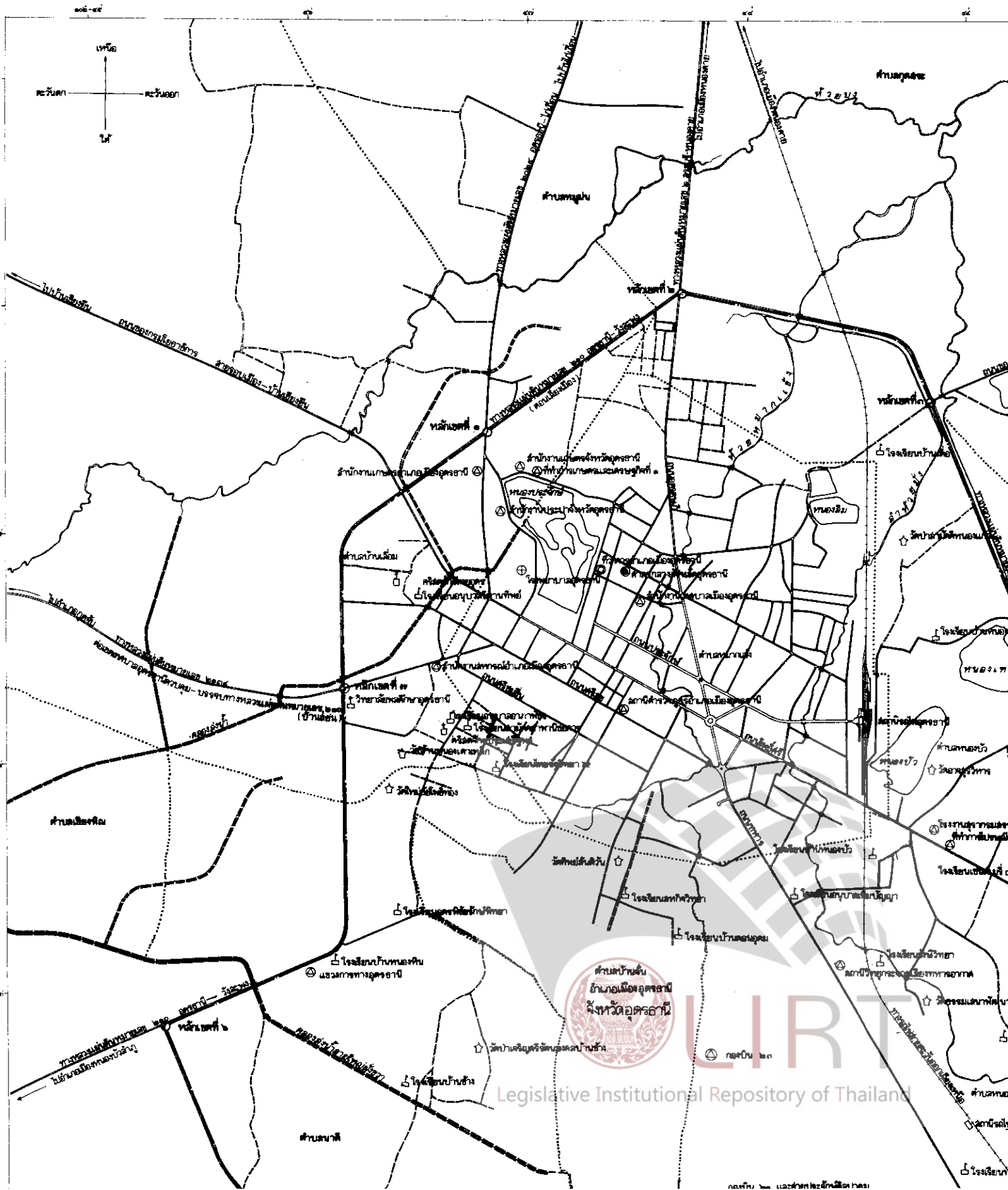
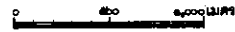


แผนที่ท้ายพระราชกฤษฎีกา

จัดตั้งเทศบาลนครอุตรดิตถ์ จังหวัดอุตรดิตถ์

พ.ศ. ๒๕๓๘

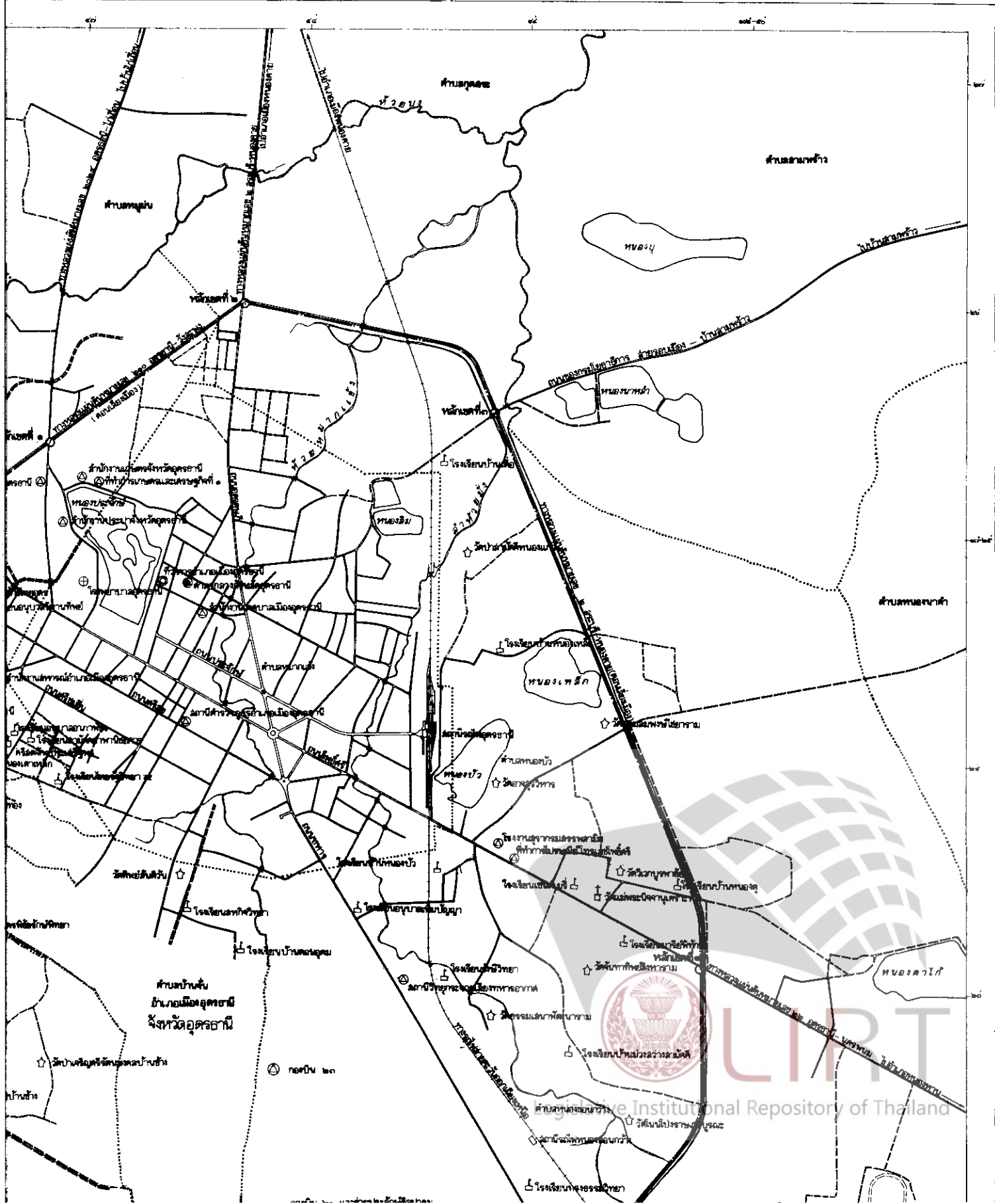
มาตราส่วน ๑:๕๐,๐๐๐



แผนที่กายภาพราชการ  
จัดตั้งเทศบาลนครอุตรดิตถ์ จังหวัดอุตรดิตถ์

พ.ศ. ๒๕๓๔

มาตราส่วน ๑ : ๕๐,๐๐๐







หมายเหตุ :- เหตุผลในการประกาศใช้พระราชกฤษฎีกาฉบับนี้ คือ เนื่องจากเทศบาลเมืองอุดรธานี จังหวัดอุดรธานี มีสภาพความเจริญเติบโตทางเศรษฐกิจและสังคมเพิ่มขึ้น สมควรเปลี่ยนแปลงฐานะเป็นเทศบาลนครอุดรธานี จังหวัดอุดรธานี จึงจำเป็นต้องตราพระราชกฤษฎีกานี้