



คู่มือสำหรับผู้สมัครรับเลือกเป็น สมาชิกวุฒิสภา

ตามพระราชบัญญัติประกอบรัฐธรรมนูญว่าด้วยการได้มาซึ่งสมาชิกวุฒิสภา พ.ศ. ๒๕๖๑
และระเบียบคณะกรรมการการเลือกตั้งว่าด้วยการเลือกสมาชิกวุฒิสภา พ.ศ. ๒๕๖๑

คู่มือสำหรับผู้สมัครรับเลือกเป็น สมาชิกวุฒิสภา

ตามพระราชบัญญัติประกอบรัฐธรรมนูญว่าด้วยการได้มาซึ่งสมาชิกวุฒิสภา พ.ศ. ๒๕๖๑
และระเบียบคณะกรรมการการเลือกตั้งว่าด้วยการเลือกสมาชิกวุฒิสภา พ.ศ. ๒๕๖๑

สารบัญ

หน้า

๑. บทนำ	๑
๒. ความสำคัญของสมาชิกวุฒิสภา	๒
๓. ที่มาของสมาชิกวุฒิสภา	๕
๔. ผู้ดำเนินการเกี่ยวกับการเลือก	๘
๔.๑ คณะกรรมการการเลือก	๙
๔.๒ ผู้อำนวยการการเลือก	๑๐
๔.๓ พนักงานเจ้าหน้าที่เพื่อช่วยเหลือ การปฏิบัติงานของผู้ดำเนินการการเลือก	๑๑
๕. กลุ่มและการสมัคร	๑๒
๕.๑ จำนวนกลุ่มในการเลือก	๑๔
๕.๒ วิธีการสมัครรับเลือก	๑๕
๕.๓ องค์กรที่มีสิทธิเสนอชื่อผู้สมัครรับเลือก	๑๖
๖. การสมัครรับเลือกเป็นสมาชิกวุฒิสภา	๑๗
๖.๑ คุณสมบัติและลักษณะต้องห้ามของผู้มีสิทธิสมัครรับเลือกเป็น สมาชิกวุฒิสภา	๑๗
๖.๑.๑ คุณสมบัติของผู้มีสิทธิสมัครรับเลือกเป็นสมาชิกวุฒิสภา	๑๗
๖.๑.๒ ลักษณะต้องห้ามของผู้มีสิทธิสมัครรับเลือกเป็น สมาชิกวุฒิสภา	๑๙
๖.๒ วิธีการสมัคร	๒๒
๖.๒.๑ ก่อนการสมัคร	๒๒
๖.๒.๒ เอกสารและหลักฐานประกอบการสมัคร	๒๒
๖.๒.๓ ขั้นตอนการยื่นใบสมัคร	๒๕

สารบัญ (ต่อ)

	หน้า
๖.๓ การตรวจสอบคุณสมบัติและการยื่นคำร้องคัดค้าน	๒๗
๖.๔ เงื่อนไขในการสมัคร	๒๙
๖.๕ ความผิดเกี่ยวกับการสมัคร	๓๐
๗. การเลือกกันเอง	๓๒
๗.๑ การเลือกระดับอำเภอ	๓๓
๗.๑.๑ การรายงานตัว	๓๓
๗.๑.๒ การลงคะแนน	๓๔
๗.๑.๓ การนับคะแนนและรายงานผลคะแนน	๓๗
๗.๑.๔ การได้รับเลือก	๓๗
๗.๑.๕ การจับสลาก	๓๘
๗.๑.๖ การเลือกกันเองใหม่	๓๘
๗.๒ การเลือกระดับจังหวัด	๓๙
๗.๒.๑ การรายงานตัว	๓๙
๗.๒.๒ การลงคะแนน	๓๙
๗.๒.๓ การนับคะแนนและรายงานผลคะแนน	๔๐
๗.๒.๔ การได้รับเลือก	๔๐
๗.๒.๕ การจับสลาก	๔๐
๗.๒.๖ การเลือกกันเองใหม่	๔๑
๗.๓ การเลือกระดับประเทศ	๔๑
๗.๓.๑ การรายงานตัว	๔๑
๗.๓.๒ การลงคะแนน	๔๑
๗.๓.๓ การนับคะแนนและรายงานผลคะแนน	๔๒

สารบัญ (ต่อ)

หน้า

๗.๓.๔ การได้รับเลือก	๔๒
๗.๓.๕ การจับสลาก	๔๒
๗.๓.๖ การเลือกกันเองใหม่	๔๓
๗.๔ การชักท้วงและการคัดค้านการเลือก	๔๓
๗.๔.๑ การชักท้วงการลงคะแนน	๔๓
๗.๔.๒ การชักท้วงการนับคะแนน	๔๓
๗.๔.๓ การคัดค้านการเลือก	๔๔
๗.๕ ความผิดเกี่ยวกับการเลือก	๔๔
ตัวอย่างแผนผังการจัดสถานที่เลือก	๔๗
ตัวอย่างบัตรลงคะแนน	๔๘
๘. การแต่งตั้งสมาชิกวุฒิสภา	๕๐

๑. บทนำ

รัฐธรรมนูญแห่งราชอาณาจักรไทย พุทธศักราช ๒๕๖๐ บัญญัติให้สมาชิกวุฒิสภามาจากการเลือกกันเองของบุคคลซึ่งมีความรู้ ความเชี่ยวชาญ ประสบการณ์ อาชีพ ลักษณะ หรือประโยชน์ร่วมกัน หรือทำงาน หรือเคยทำงานด้านต่าง ๆ ที่หลากหลายของสังคม โดยในการแบ่งกลุ่มต้องแบ่งในลักษณะที่ทำให้ประชาชนซึ่งมีสิทธิสมัครรับเลือกทุกคนสามารถอยู่ในกลุ่มใดกลุ่มหนึ่งได้ ซึ่งในการดำเนินการเลือกกันเองนั้น ให้ดำเนินการตั้งแต่ระดับอำเภอ ระดับจังหวัด และระดับประเทศ เพื่อให้สมาชิกวุฒิสภาเป็นผู้แทนปวงชนชาวไทยในระดับประเทศ แต่ในวาระเริ่มแรก นอกจากสมาชิกวุฒิสภามาจากการเลือกกันเองแล้วยังมีสมาชิกวุฒิสภาที่มาจาก การสรรหาและสมาชิกวุฒิสภาโดยตำแหน่งด้วย

สำหรับในวาระเริ่มแรก คณะกรรมการการเลือกตั้งจะต้องดำเนินการจัดให้มีการเลือกกันเองของผู้สมัครรับเลือกเป็นสมาชิกวุฒิสภาเพื่อให้ได้รายชื่อจำนวน ๒๐๐ คน เสนอคณะรักษาความสงบแห่งชาติเพื่อคัดเลือกให้ได้จำนวน ๕๐ คน เป็นสมาชิกวุฒิสภา และคัดเลือกรายชื่อสำรองอีก ๕๐ คน โดยการคัดเลือกดังกล่าวให้คำนึงถึงบุคคลจากกลุ่มต่าง ๆ อย่างทั่วถึง ดังนั้น สำนักงานคณะกรรมการการเลือกตั้งจึงได้จัดทำคู่มือสำหรับผู้สมัครรับเลือกเป็นสมาชิกวุฒิสภาเพื่อให้ผู้สนใจจะสมัครรับเลือกเป็นสมาชิกวุฒิสภาได้มีความรู้ ความเข้าใจและเตรียมการเกี่ยวกับกระบวนการรับสมัครและการเลือกสมาชิกวุฒิสภา ทั้ง ๓ ระดับอย่างถูกต้อง

๒. ความสำคัญของสมาชิกวุฒิสภา

สมาชิกวุฒิสภาเป็นผู้แทนของปวงชนชาวไทยไม่อยู่ในความผูกมัดแห่งอาณัติมอบหมาย หรือความครอบงำใด ๆ และต้องปฏิบัติหน้าที่ด้วยความซื่อสัตย์สุจริต เพื่อประโยชน์ส่วนรวมของประเทศชาติและความผาสุกของปวงชนชาวไทย โดยปราศจากการขัดกันแห่งผลประโยชน์ วุฒิสภามีหน้าที่และอำนาจที่สำคัญ ดังนี้

(๑) การกลั่นกรองกฎหมาย ควบคุมการบริหารราชการแผ่นดิน โดยการตั้งกระทู้ถามรัฐมนตรีหรือเปิดอภิปรายทั่วไปเพื่อให้คณะรัฐมนตรีแถลงข้อเท็จจริงหรือชี้แจงปัญหาโดยไม่มีการลงมติ ให้กระทำได้ปีละหนึ่งครั้ง

(๒) พิจารณาร่างพระราชบัญญัติและการยับยั้งร่างพระราชบัญญัติ

(๓) แก้ไขเพิ่มเติมรัฐธรรมนูญ

นอกจากนี้ รัฐธรรมนูญแห่งราชอาณาจักรไทย พุทธศักราช ๒๕๖๐ ยังกำหนดให้วุฒิสภามีหน้าที่และอำนาจอีกหลายประการ ได้แก่ การพิจารณาเลือกแต่งตั้ง ให้คำแนะนำ หรือให้ความเห็นชอบ การแต่งตั้งตุลาการศาลรัฐธรรมนูญ ผู้ดำรงตำแหน่งต่างๆ ในองค์กรอิสระตามรัฐธรรมนูญ เช่น คณะกรรมการการเลือกตั้ง ผู้ตรวจการแผ่นดินของรัฐสภา คณะกรรมการสิทธิมนุษยชนแห่งชาติ คณะกรรมการป้องกันและปราบปรามการทุจริตแห่งชาติ คณะกรรมการตรวจเงินแผ่นดิน อีกทั้งยังกำหนดให้สภาผู้แทนราษฎรและวุฒิสภาประชุมร่วมกันในกรณีต่อไปนี้

(๑) การให้ความเห็นชอบในการแต่งตั้งผู้สำเร็จราชการแทนพระองค์ ตามมาตรา ๑๗

(๒) การปฏิญาณตนของผู้สำเร็จราชการแทนพระองค์ต่อรัฐสภา ตามมาตรา ๑๘

(๓) การรับทราบการแก้ไขเพิ่มเติมกฎหมายระเบียบว่าด้วยการสืบราชสันตติวงศ์ พุทธศักราช ๒๕๖๗ ตามมาตรา ๒๐

- (๔) การรับทราบหรือให้ความเห็นชอบในการสืบราชสมบัติตามมาตรา ๒๑
- (๕) การให้ความเห็นชอบในการปิดสมัยประชุมตามมาตรา ๑๒๑
- (๖) การเปิดประชุมรัฐสภาตามมาตรา ๑๒๒
- (๗) การพิจารณาร่างพระราชบัญญัติประกอบรัฐธรรมนูญตามมาตรา ๑๓๒
- (๘) การพิจารณาร่างพระราชบัญญัติประกอบรัฐธรรมนูญหรือร่างพระราชบัญญัติใหม่ตามมาตรา ๑๔๖

(๙) การพิจารณาให้ความเห็นชอบตามมาตรา ๑๔๗ กรณีร่างรัฐธรรมนูญแก้ไขเพิ่มเติมหรือร่างพระราชบัญญัติที่รัฐสภายังไม่ได้ให้ความเห็นชอบที่ตกไปเนื่องจากอายุของสภาผู้แทนราษฎรสิ้นสุดลงหรือมีการยุบสภาผู้แทนราษฎร

- (๑๐) การเปิดอภิปรายทั่วไปตามมาตรา ๑๕๕ และมาตรา ๑๖๕
- (๑๑) การตราข้อบังคับการประชุมรัฐสภาตามมาตรา ๑๕๗
- (๑๒) แลกเปลี่ยนนโยบายตามมาตรา ๑๖๒
- (๑๓) การให้ความเห็นชอบในการประกาศสงครามตามมาตรา ๑๗๗
- (๑๔) การรับฟังคำชี้แจงและการให้ความเห็นชอบ หนังสือสัญญาตามมาตรา ๑๗๘

- (๑๕) การแก้ไขเพิ่มเติมรัฐธรรมนูญตามมาตรา ๒๕๖
- (๑๖) กรณีอื่นตามที่บัญญัติไว้ในรัฐธรรมนูญ

หน้าที่และอำนาจสมาชิกวุฒิสภาในวาระเริ่มแรก

บทเฉพาะกาลของรัฐธรรมนูญแห่งราชอาณาจักรไทย พุทธศักราช ๒๕๖๐ ได้กำหนดหน้าที่และอำนาจของสมาชิกวุฒิสภาในวาระเริ่มแรก ดังนี้

๑. ติดตาม เสนอแนะและเร่งรัดการปฏิรูปประเทศและการจัดทำ และดำเนินการตามยุทธศาสตร์ชาติ (มาตรา ๒๗๐ วรรคหนึ่ง)

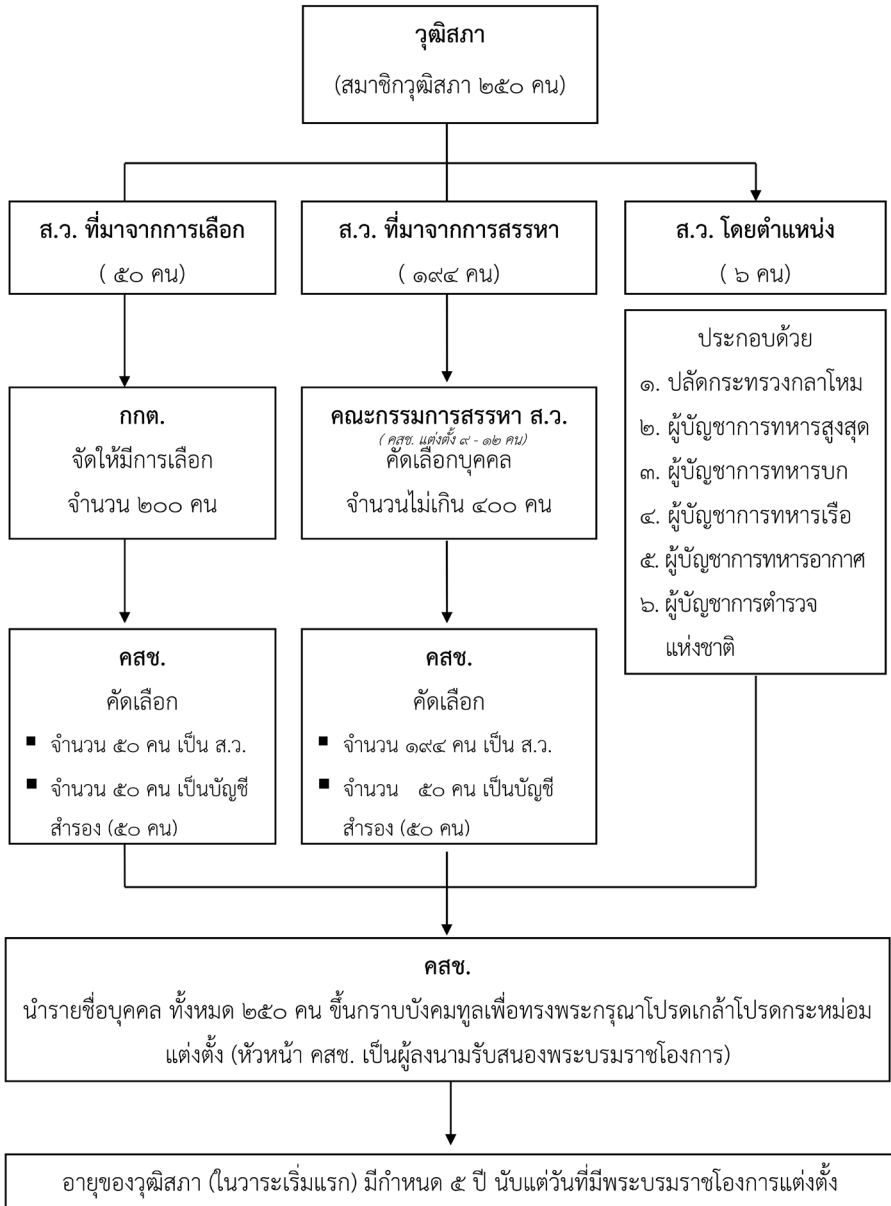
๒. ร่วมกับสภาผู้แทนราษฎรพิจารณาร่างพระราชบัญญัติที่เกี่ยวข้องกับการปฏิรูปประเทศ (มาตรา ๒๗๐ วรรคสอง)

๓. ร่วมกับสภาผู้แทนราษฎรพิจารณาร่างพระราชบัญญัติ ที่ถูกยกยั้ง บางเรื่อง (มาตรา ๒๗๑)

๔. ร่วมกับสภาผู้แทนราษฎรในการให้ความเห็นชอบการแต่งตั้ง นายกรัฐมนตรี (มาตรา ๒๗๒ วรรคหนึ่ง)

๕. ร่วมกับสภาผู้แทนราษฎรให้ความเห็นชอบยกเว้นการเสนอชื่อ นายกรัฐมนตรีนอกบัญชีพรรคการเมือง (มาตรา ๒๗๒ วรรคสอง)

๓. ที่มาของสมาชิกวุฒิสภา (ในวาระเริ่มแรก)



รัฐธรรมนูญแห่งราชอาณาจักรไทย พุทธศักราช ๒๕๖๐ มาตรา ๑๐๗ บัญญัติให้วุฒิสภาประกอบด้วยสมาชิกจำนวน ๒๐๐ คน ซึ่งมาจากการเลือกกันเองของบุคคลซึ่งมีความรู้ ความเชี่ยวชาญ ประสบการณ์ อาชีพ ลักษณะ หรือประโยชน์ร่วมกัน หรือทำงาน หรือเคยทำงานด้านต่าง ๆ ที่หลากหลายของสังคม โดยในการแบ่งกลุ่ม ต้องแบ่งในลักษณะที่ทำให้ประชาชนซึ่งมีสิทธิสมัครรับเลือกทุกคนสามารถอยู่ในกลุ่มใดกลุ่มหนึ่งได้ ซึ่งในการดำเนินการเลือกกันเองนั้น ให้ดำเนินการตั้งแต่ระดับอำเภอ ระดับจังหวัด และระดับประเทศ เพื่อให้สมาชิกวุฒิสภาเป็นผู้แทนปวงชนชาวไทยในระดับประเทศ โดยคณะกรรมการการเลือกตั้งเป็นผู้ดำเนินการจัดให้มีการเลือกกันเองดังกล่าว

สำหรับในวาระเริ่มแรก มาตรา ๒๖๙ บัญญัติให้วุฒิสภาประกอบด้วยสมาชิกจำนวน ๒๕๐ คน ซึ่งพระมหากษัตริย์ทรงแต่งตั้งตามที่คณะรักษาความสงบแห่งชาติถวายคำแนะนำ โดยมีที่มาดังนี้

(๑) คณะกรรมการการเลือกตั้งดำเนินการจัดให้มีการเลือกสมาชิกวุฒิสภาจำนวน ๒๐๐ คน ตามพระราชบัญญัติประกอบรัฐธรรมนูญว่าด้วยการได้มาซึ่งสมาชิกวุฒิสภาโดยให้ดำเนินการให้แล้วเสร็จก่อนวันที่มีการเลือกตั้งสมาชิกสภาผู้แทนราษฎรไม่น้อยกว่า ๑๕ วัน แล้วนำรายชื่อเสนอคณะรักษาความสงบแห่งชาติเพื่อคัดเลือกให้ได้จำนวน ๕๐ คน และคัดเลือกรายชื่อสำรองอีกจำนวน ๕๐ คน โดยการคัดเลือกดังกล่าวให้คำนึงถึงบุคคลจากกลุ่มต่างๆ อย่างทั่วถึง

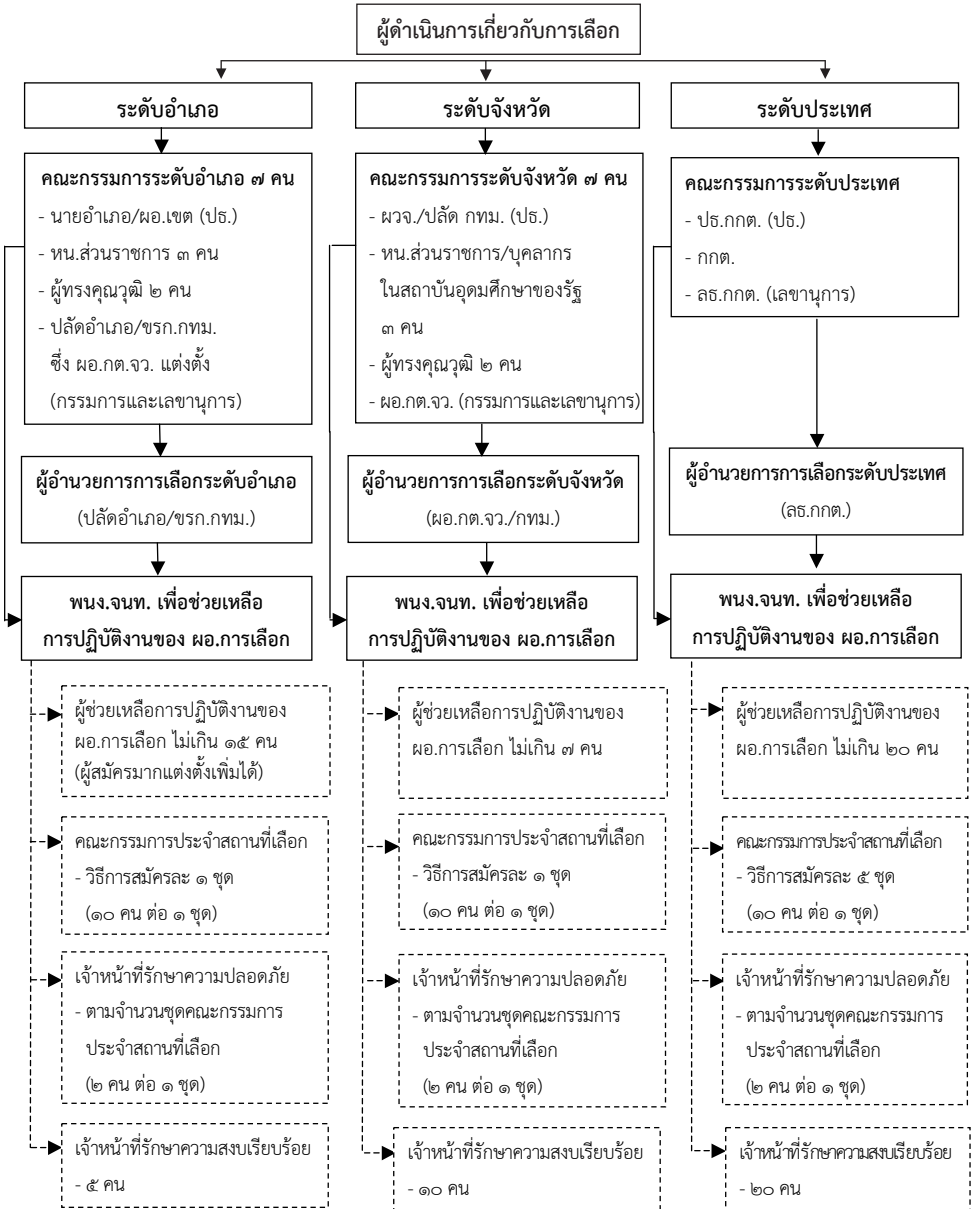
(๒) คณะกรรมการสรรหาสมาชิกวุฒิสภาซึ่งคณะรักษาความสงบแห่งชาติแต่งตั้งจากผู้ทรงคุณวุฒิ ซึ่งมีความรู้และประสบการณ์ในด้านต่าง ๆ และมีความเป็นกลางทางการเมือง จำนวนไม่น้อยกว่า ๙ คน แต่ไม่เกิน ๑๒ คน คัดเลือกบุคคลผู้มีความรู้ความสามารถที่เหมาะสมอันจะเป็นประโยชน์แก่การปฏิบัติหน้าที่ของวุฒิสภาและการปฏิรูปประเทศ จำนวนไม่เกิน ๔๐๐ คน โดยต้องดำเนินการให้แล้วเสร็จไม่ช้ากว่าระยะเวลาที่กำหนดตาม (๑)

แล้วนำรายชื่อเสนอต่อคณะรักษาความสงบแห่งชาติเพื่อคัดเลือกให้ได้จำนวน ๑๙๔ คน และคัดเลือกรายชื่อสำรอง จำนวน ๕๐ คน

(๓) โดยตำแหน่ง จำนวน ๖ คน ประกอบด้วย ผู้ดำรงตำแหน่ง ปลัดกระทรวงกลาโหม ผู้บัญชาการทหารสูงสุด ผู้บัญชาการทหารบก ผู้บัญชาการทหารเรือ ผู้บัญชาการทหารอากาศ และผู้บัญชาการตำรวจแห่งชาติ

ดังนั้น ในวาระเริ่มแรกนี้ คณะกรรมการการเลือกตั้งจะต้องดำเนินการเลือกสมาชิกวุฒิสภาให้ได้จำนวน ๒๐๐ คน ตามวิธีการที่บัญญัติไว้ในพระราชบัญญัติประกอบรัฐธรรมนูญว่าด้วยการได้มาซึ่งสมาชิกวุฒิสภา พ.ศ. ๒๕๖๑

๔. ผู้ดำเนินการเกี่ยวกับการเลือก



การเลือกสมาชิกวุฒิสภาในแต่ละระดับจะมีผู้ดำเนินการเกี่ยวกับการเลือกตั้งนี้

๔.๑ คณะกรรมการการเลือก

คณะกรรมการการเลือก มีหน้าที่ช่วยเหลือการปฏิบัติงาน แนะนำ อำนวยความสะดวกและรายงานปัญหาหรืออุปสรรคเกี่ยวกับการเลือกสมาชิกวุฒิสภาต่อคณะกรรมการการเลือกตั้ง ซึ่งมีดังต่อไปนี้

๔.๑.๑ คณะกรรมการระดับประเทศ โดยให้คณะกรรมการการเลือกตั้งปฏิบัติหน้าที่เป็นคณะกรรมการระดับประเทศ (ประธานกรรมการการเลือกตั้งเป็นประธาน และกรรมการการเลือกตั้ง เป็นกรรมการ)

๔.๑.๒ คณะกรรมการระดับจังหวัด ประกอบด้วย

(๑) ผู้ว่าราชการจังหวัด หรือปลัดกรุงเทพมหานคร (สำหรับกรุงเทพมหานคร) เป็นประธาน

(๒) หัวหน้าส่วนราชการประจำจังหวัด หรือข้าราชการกรุงเทพมหานคร (สำหรับกรุงเทพมหานคร) หรือบุคลากรในสถาบันอุดมศึกษาของรัฐ ซึ่งผู้ว่าราชการจังหวัดหรือปลัดกรุงเทพมหานคร แต่งตั้ง จำนวน ๓ คน เป็นกรรมการ

(๓) ผู้ทรงคุณวุฒิในเขตจังหวัด หรือในเขตกรุงเทพมหานคร (สำหรับกรุงเทพมหานคร) จำนวน ๒ คน เป็นกรรมการ

(๔) ผู้อำนวยการการเลือกตั้งประจำจังหวัด หรือผู้อำนวยการเลือกตั้งประจำกรุงเทพมหานคร (สำหรับกรุงเทพมหานคร) เป็นกรรมการและเลขานุการ

๔.๑.๓ คณะกรรมการระดับอำเภอ ประกอบด้วย

(๑) นายอำเภอ หรือผู้อำนวยการเขต (สำหรับกรุงเทพมหานคร)

เป็นประธาน

(๒) หัวหน้าส่วนราชการประจำอำเภอ หรือข้าราชการกรุงเทพมหานคร (สำหรับกรุงเทพมหานคร) ซึ่งนายอำเภอ หรือผู้อำนวยการเขต แต่งตั้ง จำนวน ๓ คน เป็นกรรมการ

(๓) ผู้ทรงคุณวุฒิในเขตอำเภอหรือเขต (สำหรับกรุงเทพมหานคร) จำนวน ๒ คน เป็นกรรมการ

(๔) ปลัดอำเภอ หรือข้าราชการประจำกรุงเทพมหานคร (สำหรับกรุงเทพมหานคร) ซึ่งผู้อำนวยการการเลือกตั้งประจำจังหวัด หรือผู้อำนวยการการเลือกตั้งประจำกรุงเทพมหานครแต่งตั้ง เป็นกรรมการและเลขานุการ

๔.๒ ผู้อำนวยการการเลือก

ผู้อำนวยการการเลือก มีหน้าที่ในการดำเนินการจัดการเลือกสมาชิกวุฒิสภาให้เป็นไปตามที่กฎหมายและตามที่คณะกรรมการการเลือกตั้งกำหนด มีดังต่อไปนี้

๔.๒.๑ ผู้อำนวยการการเลือกระดับประเทศ คือ เลขาธิการคณะกรรมการการเลือกตั้ง

๔.๒.๒ ผู้อำนวยการการเลือกระดับจังหวัด คือ กรรมการและเลขานุการคณะกรรมการระดับจังหวัด (ผู้อำนวยการการเลือกตั้งประจำจังหวัด หรือผู้อำนวยการการเลือกตั้งประจำกรุงเทพมหานคร)

๔.๒.๓ ผู้อำนวยการการเลือกระดับอำเภอ คือ กรรมการและเลขานุการคณะกรรมการระดับอำเภอ (ปลัดอำเภอหรือข้าราชการกรุงเทพมหานคร ซึ่งผู้อำนวยการการเลือกตั้งประจำจังหวัด หรือผู้อำนวยการการเลือกตั้งประจำกรุงเทพมหานคร แต่งตั้ง)

๔.๓ พนักงานเจ้าหน้าที่เพื่อช่วยเหลือการปฏิบัติงานของผู้อำนวยการเลือก

พนักงานเจ้าหน้าที่ มีหน้าที่ช่วยเหลือการปฏิบัติงานของผู้อำนวยการเลือกในการดำเนินการจัดการเลือกตามที่กฎหมายกำหนดและตามที่อยู่อำนวยการเลือกมอบหมาย ซึ่งมีดังต่อไปนี้

๔.๓.๑ ผู้ช่วยเหลือผู้อำนวยการเลือก โดยระดับประเทศ ไม่เกิน ๒๐ คน ระดับจังหวัดไม่เกิน ๗ คน ระดับอำเภอไม่เกิน ๑๕ คน แต่ถ้าอำเภอใด มีผู้สมัครเกิน ๖๐๐ คน ให้เพิ่มจำนวนผู้ช่วยเหลือการปฏิบัติงานของผู้อำนวยการเลือกระดับอำเภอ ๒ คนต่อผู้สมัครที่เพิ่มขึ้นทุก ๑๐๐ คน

๔.๓.๒ คณะกรรมการประจำสถานที่เลือก ซึ่งมีจำนวน ๑๐ คน ต่อ ๑ ชุด โดยระดับประเทศแต่งตั้งวิธีการสมัครละ ๕ ชุด ระดับจังหวัดและระดับอำเภอ แต่งตั้งวิธีการสมัครละ ๑ ชุด

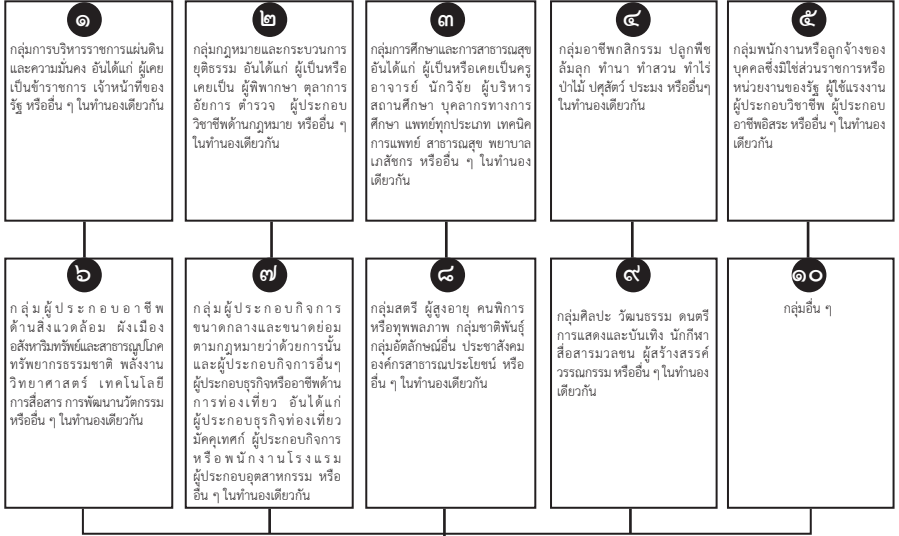
๔.๓.๓ เจ้าหน้าที่รักษาความปลอดภัย ซึ่งมีจำนวน ๒ คน ต่อ ๑ ชุด แต่งตั้งพร้อมคณะกรรมการประจำสถานที่เลือก

๔.๓.๔ เจ้าหน้าที่รักษาความสงบเรียบร้อย แต่งตั้งพร้อมคณะกรรมการประจำสถานที่เลือกและเจ้าหน้าที่รักษาความปลอดภัย โดยสถานที่เลือกระดับประเทศ ๒๐ คน สถานที่เลือกระดับจังหวัด ๑๐ คน สถานที่เลือกระดับอำเภอ ๕ คน

๕. กลุ่มและการสมัคร

ผู้สมัครรับเลือกเป็นสมาชิกวุฒิสภาจะแบ่งออกเป็นกลุ่มตามความรู้ ความเชี่ยวชาญ ประสบการณ์ อาชีพ และสถานภาพของสังคมที่หลากหลาย เพื่อให้ประชาชนทุกภาคส่วนสามารถเข้ามามีส่วนร่วมในการสมัครรับเลือกได้ โดยแบ่งกลุ่มเป็น ๑๐ กลุ่ม ดังนี้

กลุ่มและวิธีการสมัคร



วิธีการสมัคร

๑. สมัครโดยยื่นใบสมัครด้วยตนเอง

๒. สมัครโดยยื่นใบสมัครด้วยตนเองพร้อมแสดง หนังสือแนะนำชื่อผู้สมัครจากองค์กร

เงื่อนไขการสมัคร

- ผู้ใดประสงค์จะสมัครให้นำบัตรประจำตัวประชาชนแบบนอกประเภทสงฆ์ไปขอรับเอกสารการสมัครได้จากนายทะเบียนอำเภอ ณ สำนักงานทะเบียนอำเภอที่ตนประสงค์จะสมัคร
- เมื่อได้ยื่นใบสมัครแล้วจะถอนการสมัครมิได้
- ให้ผู้สมัครแต่ละคนมีสิทธิสมัครได้เพียงกลุ่มเดียว และสมัครได้เพียงวิธีการเดียว และเพียงอำเภอเดียว
- ผู้ใดสมัครมากกว่าหนึ่งกลุ่ม มากกว่าหนึ่งวิธีการ หรือมากกว่าหนึ่งอำเภอ ต้องระวางโทษจำคุกไม่เกินหนึ่งปี หรือปรับไม่เกินสองหมื่นบาท หรือทั้งจำทั้งปรับ และให้ศาลสั่งเพิกถอนสิทธิเลือกตั้งของผู้นั้นมิกำหนดห้าปี
- ผู้ใดรู้อยู่แล้วว่าตนไม่มีสิทธิสมัครรับเลือกไม่ว่าเพราะเหตุใด ได้สมัครรับเลือก ต้องระวางโทษจำคุกตั้งแต่หนึ่งปีถึงสิบปีและปรับตั้งแต่สองหมื่นบาทถึงสองแสนบาท และให้ศาลสั่งเพิกถอนสิทธิเลือกตั้งของผู้นั้นมิกำหนดห้าปี

๕.๑ จำนวนกลุ่มในการเลือก

มาตรา ๙๐ แห่งพระราชบัญญัติประกอบรัฐธรรมนูญว่าด้วยการได้มาซึ่งสมาชิกวุฒิสภา กำหนดให้ในวาระเริ่มแรก การดำเนินการจัดให้มีการเลือกสมาชิกวุฒิสภา ให้ดำเนินการให้แล้วเสร็จก่อนวันที่มีการเลือกสมาชิกสภาผู้แทนราษฎร (ส.ส.) ครั้งแรก ไม่น้อยกว่า ๑๕ วัน และมาตรา ๙๑ กำหนดให้มีจำนวนกลุ่ม ๑๐ กลุ่ม ประกอบด้วย

(๑) กลุ่มการบริหารราชการแผ่นดินและความมั่นคง อันได้แก่ ผู้เคยเป็นข้าราชการ เจ้าหน้าที่ของรัฐ หรืออื่น ๆ ในทำนองเดียวกัน

(๒) กลุ่มกฎหมายและกระบวนการยุติธรรม อันได้แก่ ผู้เป็นหรือเคยเป็นผู้พิพากษา ตุลาการ อัยการ ตำรวจ ผู้ประกอบวิชาชีพด้านกฎหมาย หรืออื่น ๆ ในทำนองเดียวกัน

(๓) กลุ่มการศึกษาและการสาธารณสุข อันได้แก่ ผู้เป็นหรือเคยเป็นครู อาจารย์ นักวิจัย ผู้บริหารสถานศึกษา บุคลากรทางการศึกษา แพทย์ทุกประเภท เทคนิคการแพทย์ สาธารณสุข พยาบาล เภสัชกร หรืออื่น ๆ ในทำนองเดียวกัน

(๔) กลุ่มอาชีพกิจกรรม ปลูกพืชล้มลุก ทำนา ทำสวน ทำไร่ ป่าไม้ ปศุสัตว์ ประมง หรืออื่น ๆ ในทำนองเดียวกัน

(๕) กลุ่มพนักงานหรือลูกจ้างของบุคคลซึ่งมีส่วนราชการหรือหน่วยงานของรัฐ ผู้ใช้แรงงาน ผู้ประกอบวิชาชีพ ผู้ประกอบอาชีพอิสระ หรืออื่น ๆ ในทำนองเดียวกัน

(๖) กลุ่มผู้ประกอบอาชีพด้านสิ่งแวดล้อม พังเมือง อสังหาริมทรัพย์ และสาธารณูปโภค ทรัพยากรธรรมชาติ พลังงาน วิทยาศาสตร์ เทคโนโลยี การสื่อสาร การพัฒนานวัตกรรม หรืออื่น ๆ ในทำนองเดียวกัน

(๓) กลุ่มผู้ประกอบการกิจการขนาดกลางและขนาดย่อมตามกฎหมายว่าด้วยการนั้น และผู้ประกอบการอื่นๆ ผู้ประกอบธุรกิจหรืออาชีพด้านการท่องเที่ยว อันได้แก่ผู้ประกอบการธุรกิจท่องเที่ยว มัคคุเทศก์ ผู้ประกอบการหรือพนักงานโรงแรม ผู้ประกอบอุตสาหกรรม หรืออื่น ๆ ในทำนองเดียวกัน

(๔) กลุ่มสตรี ผู้สูงอายุ คนพิการหรือทุพพลภาพ กลุ่มชาติพันธุ์ กลุ่มอัตลักษณ์อื่น ประชาสังคม องค์กรสาธารณประโยชน์ หรืออื่น ๆ ในทำนองเดียวกัน

(๕) กลุ่มศิลปะ วัฒนธรรม ดนตรี การแสดงและบันเทิง นักกีฬา สื่อสารมวลชน ผู้สร้างสรรค์วรรณกรรม หรืออื่น ๆ ในทำนองเดียวกัน

(๑๐) กลุ่มอื่น ๆ

โดยผู้มีคุณสมบัติและไม่มีลักษณะต้องห้ามย่อมมีสิทธิสมัครในกลุ่มอื่น ๆ ตาม (๑๐) ได้

๕.๒ วิธีการสมัครรับเลือก

มาตรา ๙๒ แห่งพระราชบัญญัติประกอบรัฐธรรมนูญว่าด้วยการได้มาซึ่งสมาชิกวุฒิสภา กำหนดว่าในวาระเริ่มแรกให้ผู้สมัครในแต่ละกลุ่มตามมาตรา ๙๑ อาจสมัครได้โดยวิธีการดังต่อไปนี้

(๑) สมัครโดยยื่นใบสมัครด้วยตนเอง (สมัครโดยอิสระ)

(๒) สมัครโดยยื่นใบสมัครด้วยตนเองพร้อมแสดงหนังสือแนะนำชื่อผู้สมัครจากองค์กร แขนงมาพร้อมกับใบสมัครด้วย (สมัครโดยคำแนะนำจากองค์กร)

ผู้สมัครแต่ละคนมีสิทธิสมัครเพื่อเข้ารับเลือกได้ในกลุ่มตามมาตรา ๙๑ ได้เพียงกลุ่มเดียว และสมัครได้เพียงวิธีการเดียว รวมทั้งมีสิทธิสมัครได้เพียงอำเภอเดียว

ผู้ใดสมัครเข้ารับเลือกมากกว่าหนึ่งกลุ่ม มากกว่าหนึ่งวิธีการ หรือมากกว่าหนึ่งอำเภอ ต้องระวางโทษจำคุกไม่เกิน ๑ ปี หรือปรับไม่เกิน ๒๐,๐๐๐ บาท หรือทั้งจำทั้งปรับ และให้ศาลสั่งเพิกถอนสิทธิเลือกตั้งของผู้นั้นมีกำหนด ๕ ปี

๕.๓ องค์กรที่มีสิทธิเสนอชื่อผู้สมัครรับเลือก

ลักษณะองค์กรที่มีสิทธิแนะนำชื่อบุคคลเพื่อสมัครรับเลือกเป็นสมาชิกวุฒิสภา

๕.๓.๑ องค์กรซึ่งเป็นนิติบุคคลตามกฎหมายไทยมาแล้วไม่น้อยกว่า ๓ ปี และมีได้มีวัตถุประสงค์ในการแสวงหากำไร มาแบ่งปันกันหรือดำเนินกิจกรรมทางการเมือง และได้ดำเนินการตามวัตถุประสงค์ขององค์กรอย่างต่อเนื่อง

๕.๓.๒ องค์กรที่มีกฎหมายจัดตั้ง

๖. การสมัครรับเลือกเป็นสมาชิกวุฒิสภา

ภายใน ๕ วันนับแต่วันที่พระราชกฤษฎีกาให้มีการเลือกสมาชิกวุฒิสภา มีผลใช้บังคับ คณะกรรมการการเลือกตั้งจะประกาศกำหนดวันเลือกและวันรับสมัครสมาชิกวุฒิสภา ตามแบบ ส.ว.๑๕ แล้วผู้อำนวยการการเลือกระดับอำเภอ ประกาศสถานที่รับสมัคร ตามแบบ ส.ว.๑๖ และปิดประกาศสถานที่รับสมัคร (ส.ว.๑๖) และประกาศกำหนดวันเลือกและวันรับสมัครสมาชิกวุฒิสภา (ส.ว.๑๕) ณ ที่ว่าการอำเภอนั้นให้ประชาชนทราบ

สถานที่รับสมัครจะกำหนดให้อยู่ภายในเขตอำเภอที่จะมีการเลือก มีเครื่องหมายแสดงขอบเขตบริเวณโดยรอบสถานที่รับสมัคร เพื่อการอำนวยความสะดวกแก่ผู้สมัคร และห้ามมิให้บุคคลที่ไม่เกี่ยวข้องกับการสมัครเข้าไปในบริเวณสถานที่รับสมัคร

บุคคลที่จะสมัครรับเลือกเป็นสมาชิกวุฒิสภา ให้มีสิทธิสมัครในกลุ่มใดกลุ่มหนึ่งได้เพียงกลุ่มเดียว และสมัครโดยวิธีการใดวิธีการหนึ่งได้เพียงวิธีการเดียว รวมทั้งมีสิทธิสมัครได้เพียงอำเภอเดียว

๖.๑ คุณสมบัติและลักษณะต้องห้ามของผู้มีสิทธิสมัครรับเลือกเป็นสมาชิกวุฒิสภา

๖.๑.๑ ผู้มีสิทธิสมัครรับเลือกเป็นสมาชิกวุฒิสภาต้องมีคุณสมบัติดังต่อไปนี้

- (๑) มีสัญชาติไทยโดยการเกิด
- (๒) มีอายุไม่ต่ำกว่า ๔๐ ปี ในวันสมัครรับเลือก
- (๓) มีความรู้ ความเชี่ยวชาญ และประสบการณ์ หรือทำงานในด้านที่สมัครไม่น้อยกว่า ๑๐ ปี ยกเว้น ไม่ใช่บังคับแก่ สตรี ผู้สูงอายุ คนพิการหรือทุพพลภาพ กลุ่มชาติพันธุ์ และกลุ่มอัตลักษณ์อื่นที่สมัครในกลุ่มที่ ๘

(๔) ผู้สมัครต้องมีลักษณะอย่างใดอย่างหนึ่งดังต่อไปนี้ด้วย

(ก) เป็นบุคคลซึ่งเกิดในอำเภอที่สมัครรับเลือก

(ข) มีชื่ออยู่ในทะเบียนบ้านในอำเภอที่สมัครรับเลือกมาแล้ว

เป็นเวลาติดต่อกันไม่น้อยกว่า ๒ ปี นับถึงวันสมัครรับเลือก

(ค) ทำงานอยู่ในอำเภอที่สมัครรับเลือกมาแล้วเป็นเวลา

ติดต่อกันไม่น้อยกว่า ๒ ปี นับถึงวันสมัครรับเลือก

(ง) เคยทำงานหรือเคยมีชื่ออยู่ในทะเบียนบ้านอยู่ในอำเภอ

ที่สมัครรับเลือก แล้วแต่กรณีเป็นเวลาติดต่อกันไม่น้อยกว่า ๒ ปี

(จ) เคยศึกษาในสถานศึกษาที่ตั้งอยู่ในอำเภอที่สมัครรับเลือก

เป็นเวลาติดต่อกันไม่น้อยกว่า ๒ ปีการศึกษา

กรณีผู้สมัครโดยคำแนะนำขององค์กร

**ผู้สมัครโดยคำแนะนำขององค์กรต้องมีลักษณะอย่างใด
อย่างหนึ่ง ดังต่อไปนี้ด้วย**

(๑) เป็นสมาชิกขององค์กรมาแล้วเป็นเวลาติดต่อกันไม่น้อยกว่า
๒ ปี นับถึงวันสมัครรับเลือก

(๒) เคยเป็นสมาชิกขององค์กรมาแล้ว เป็นเวลาติดต่อกัน
ไม่น้อยกว่า ๒ ปี

(๓) ปฏิบัติหน้าที่ในองค์กรมาแล้ว เป็นเวลาติดต่อกันไม่น้อยกว่า
๒ ปี นับถึงวันสมัครรับเลือก

(๔) เคยปฏิบัติหน้าที่ในองค์กรมาแล้ว เป็นเวลาติดต่อกัน
ไม่น้อยกว่า ๒ ปี

๖.๑.๒ ผู้มีสิทธิสมัครรับเลือกเป็นสมาชิกวุฒิสภาต้องไม่มีลักษณะต้องห้าม ดังต่อไปนี้

- (๑) ตติยาเสพติดให้โทษ
- (๒) เป็นบุคคลล้มละลายหรือเคยเป็นบุคคลล้มละลายทุจริต
- (๓) เป็นเจ้าของหรือผู้ถือหุ้นในกิจการหนังสือพิมพ์หรือสื่อมวลชนใด ๆ
- (๔) เป็นภิกษุ สามเณร นักพรต หรือนักบวช
- (๕) อยู่ในระหว่างถูกเพิกถอนสิทธิเลือกตั้งไม่ว่าคดีนั้นจะถึงที่สุดแล้วหรือไม่
- (๖) วิกลจริตหรือจิตฟั่นเฟือน ไม่สมประกอบ
- (๗) อยู่ระหว่างถูกระงับการใช้สิทธิสมัครรับเลือกตั้งเป็นการชั่วคราวหรือถูกเพิกถอนสิทธิสมัครรับเลือกตั้ง
- (๘) ต้องคำพิพากษาให้จำคุกและถูกคุมขังอยู่โดยหมายของศาล
- (๙) เคยได้รับโทษจำคุก โดยได้พ้นโทษมายังไม่ถึง ๑๐ ปี นับถึงวันเลือกในระดับอำเภอ เว้นแต่ในความผิด อันได้กระทำโดยประมาทหรือความผิดลหุโทษ
- (๑๐) เคยถูกสั่งให้พ้นจากราชการ หน่วยงานของรัฐ หรือรัฐวิสาหกิจเพราะทุจริตต่อหน้าที่ หรือถือว่ากระทำการทุจริตหรือประพฤติมิชอบในวงราชการ
- (๑๑) เคยต้องคำพิพากษาหรือคำสั่งของศาลอันถึงที่สุดให้ทรัพย์สินตกเป็นของแผ่นดินเพราะร่ำรวยผิดปกติ หรือเคยต้องคำพิพากษาอันถึงที่สุดให้ลงโทษจำคุก เพราะกระทำความผิดตามกฎหมายว่าด้วยการป้องกันและปราบปรามการทุจริต

(๑๒) เคยต้องคำพิพากษาอันถึงที่สุดว่ากระทำความผิดต่อตำแหน่งหน้าที่ราชการหรือต่อตำแหน่งหน้าที่ในการยุติธรรม หรือกระทำความผิดตามกฎหมายว่าด้วยความผิดของพนักงานในองค์การหรือหน่วยงานของรัฐ หรือความผิดเกี่ยวกับทรัพย์ ที่กระทำโดยทุจริตตามประมวลกฎหมายอาญา ความผิดตามกฎหมาย ว่าด้วยการกู้ยืมเงินที่เป็นการฉ้อโกงประชาชน กฎหมายว่าด้วยยาเสพติดในความผิดฐานเป็นผู้ผลิต นำเข้า ส่งออก หรือผู้ค้า กฎหมายว่าด้วยการพนันในความผิดฐานเป็นเจ้ามือหรือเจ้าสำนัก กฎหมายว่าด้วยการป้องกันและปราบปรามการค้ำมนุษย์ หรือกฎหมายว่าด้วย การป้องกันและปราบปรามการฟอกเงินในความผิดฐานฟอกเงิน

(๑๓) เคยต้องคำพิพากษาอันถึงที่สุด ว่ากระทำการอันเป็นการทุจริตในการเลือกตั้ง

(๑๔) อยู่ในระหว่างต้องห้ามมิให้ดำรงตำแหน่งทางการเมือง

(๑๕) เป็นพนักงานหรือลูกจ้างของหน่วยราชการ หน่วยงานของรัฐ หรือรัฐวิสาหกิจ หรือเป็นเจ้าหน้าที่อื่นของรัฐ

(๑๖) เป็นตุลาการศาลรัฐธรรมนูญ หรือ ผู้ดำรงตำแหน่งในองค์กรอิสระ

(๑๗) เคยพ้นจากตำแหน่งเพราะศาลรัฐธรรมนูญวินิจฉัยว่ามีการเสนอการแปรญัตติ หรือการกระทำด้วยประการใด ๆ ที่มีผลให้สมาชิกสภาผู้แทนราษฎร สมาชิกวุฒิสภา หรือกรรมการมีส่วนไม่ว่าโดยทางตรงหรือทางอ้อมในการใช้งบประมาณรายจ่าย

(๑๘) เคยพ้นจากตำแหน่งเพราะศาลฎีกาหรือศาลฎีกาแผนกคดีอาญาของผู้ดำรงตำแหน่งทางการเมือง มีคำพิพากษาว่าเป็นผู้มีพฤติการณ์ร่ำรวยผิดปกติ หรือกระทำความผิดฐานทุจริตต่อหน้าที่ หรือจงใจปฏิบัติหน้าที่หรือใช้อำนาจขัดต่อบทบัญญัติแห่งรัฐธรรมนูญหรือกฎหมาย หรือฝ่าฝืนหรือไม่ปฏิบัติตามมาตรฐานทางจริยธรรมอย่างร้ายแรง

(๑๙) เป็นข้าราชการ

(๒๐) เป็นหรือเคยเป็นสมาชิกสภาผู้แทนราษฎร เว้นแต่ได้พ้นจากการเป็นสมาชิกสภาผู้แทนราษฎรมาแล้ว ไม่น้อยกว่า ๕ ปี นับถึงวันสมัครรับเลือก

(๒๑) เป็นสมาชิกพรรคการเมือง

(๒๒) เป็นหรือเคยเป็นผู้ดำรงตำแหน่งใดในพรรคการเมือง เว้นแต่ได้พ้นจากการดำรงตำแหน่งในพรรคการเมืองมาแล้ว ไม่น้อยกว่า ๕ ปี นับถึงวันสมัครรับเลือก

(๒๓) เป็นหรือเคยเป็นรัฐมนตรี เว้นแต่ได้พ้นจากการเป็นรัฐมนตรีมาแล้ว ไม่น้อยกว่า ๕ ปี นับถึงวันสมัครรับเลือก

(๒๔) เป็นหรือเคยเป็นสมาชิกสภาท้องถิ่นหรือผู้บริหารท้องถิ่น เว้นแต่ได้พ้นจากการเป็นสมาชิกสภาท้องถิ่นหรือผู้บริหารท้องถิ่นมาแล้ว ไม่น้อยกว่า ๕ ปี นับถึงวันสมัครรับเลือก

(๒๕) เป็นบุพการี คู่สมรส หรือบุตรของผู้ดำรงตำแหน่งสมาชิกสภาผู้แทนราษฎร สมาชิกวุฒิสภา ข้าราชการการเมือง สมาชิกสภาท้องถิ่นหรือผู้บริหารท้องถิ่น ผู้สมัครรับเลือกเป็นสมาชิกวุฒิสภาในคราวเดียวกัน หรือผู้ดำรงตำแหน่งใดในศาลรัฐธรรมนูญหรือองค์กรอิสระ

(๒๖) เคยเป็นสมาชิกวุฒิสภาตามรัฐธรรมนูญ

๖.๒ วิธีการสมัคร

๖.๒.๑ ก่อนการสมัคร

ผู้ประสงค์จะสมัครรับเลือกเป็นสมาชิกวุฒิสภา สามารถขอรับเอกสารการสมัครด้วยตนเองก่อนการยื่นการสมัคร โดยนำบัตรประจำตัวประชาชนแบบอเนกประสงค์ (Smart Card) ไปติดต่อขอรับเอกสารการสมัครได้จากนายทะเบียนอำเภอหรือนายทะเบียนท้องถิ่นสำหรับกรุงเทพมหานคร สำนักทะเบียนอำเภอ หรือนักทะเบียนท้องถิ่นสำหรับกรุงเทพมหานคร ที่ผู้ประสงค์จะสมัคร ซึ่งนายทะเบียนจะได้เตรียมเอกสารให้ ดังต่อไปนี้

- (๑) แบบใบสมัคร (ส.ว.๑๗)
- (๒) แบบข้อมูลแนะนำตัวของผู้สมัคร (ส.ว.๑๘)
- (๓) แบบหนังสือรับรองความรู้ ความเชี่ยวชาญ และประสบการณ์ หรือทำงาน ในกลุ่มที่สมัคร (ส.ว.๑๙)
- (๔) แบบหนังสือแนะนำชื่อผู้สมัครจากองค์กร (ส.ว.๒๐) และแบบหนังสือยินยอมให้แนะนำชื่อ (ส.ว.๒๑) กรณีการสมัครโดยคำแนะนำขององค์กร

๖.๒.๒ เอกสารและหลักฐานประกอบการสมัคร

เมื่อผู้ประสงค์จะสมัครได้รับเอกสาร การสมัคร จากสำนักทะเบียนอำเภอหรือนายทะเบียนท้องถิ่นสำหรับกรุงเทพมหานคร ที่ตนเองประสงค์จะสมัครแล้ว ให้ดำเนินการบันทึกข้อมูลลงในเอกสารและแบบพิมพ์การสมัครให้ครบถ้วนตามความเป็นจริงทุกประการ พร้อมทั้งจัดเตรียมเอกสารหลักฐานประกอบการสมัครให้ครบถ้วนถูกต้อง ดังต่อไปนี้

๑. สำหรับผู้สมัครทุกคน

- (๑.๑) ใบสมัคร (ส.ว.๑๗)
- (๑.๒) ข้อมูลแนะนำตัวของผู้สมัครสมาชิกวุฒิสภา (ส.ว.๑๘)

(๑.๓) หนังสือรับรองความรู้ ความเชี่ยวชาญ และ ประสบการณ์ หรือทำงานในกลุ่มที่สมัคร (ส.ว.๑๙) ซึ่งต้องมีพยานอย่างน้อย ๑ คน ลงลายมือชื่อยืนยันว่าผู้สมัครมีคุณลักษณะเช่นนั้นจริง โดยมีสำเนาบัตรประจำตัว ประชาชนของพยานซึ่งรับรองสำเนาถูกต้องด้วย

(๑.๔) สำเนาบัตรประจำตัวประชาชนของผู้สมัคร แต่ถ้าผู้สมัครเป็นบุคคลซึ่งไม่ต้องมีบัตรประจำตัวประชาชนตามกฎหมาย ให้ใช้ บัตรประจำตัวหรือหลักฐานอื่นใดของทางราชการที่มีรูปถ่ายสามารถแสดงตนได้ และมีเลขประจำตัวประชาชนของผู้สมัคร พร้อมรับรองสำเนาถูกต้อง

(๑.๕) สำเนาทะเบียนบ้าน พร้อมรับรองสำเนาถูกต้อง

(๑.๖) ใบรับรองแพทย์

(๑.๗) รูปถ่าย ขนาดกว้างประมาณ ๔.๐ เซนติเมตร ยาวประมาณ ๕.๒๓ เซนติเมตร จำนวนคนละ ๑ รูป สำหรับปิดแบบข้อมูลแนะนำตัว ของผู้สมัคร (ส.ว.๑๘)

(๑.๘) เอกสารหลักฐานซึ่งแสดงถึงความสัมพันธ์กับ อำเภอที่สมัครอย่างใดอย่างหนึ่ง

๑.๘.๑ หลักฐานซึ่งแสดงว่าเป็นบุคคลซึ่งเกิด ในอำเภอที่สมัครรับเลือก เช่น สำเนาสูติบัตร

๑.๘.๒ หลักฐานซึ่งแสดงว่ามีชื่ออยู่ในทะเบียนบ้าน ในอำเภอที่สมัครรับเลือกมาแล้วเป็นเวลาติดต่อกันไม่น้อยกว่า ๒ ปี นับถึงวันสมัคร รับเลือก เช่น สำเนาทะเบียนบ้าน

๑.๘.๓ หลักฐานซึ่งแสดงว่าทำงานอยู่ในอำเภอ ที่สมัครรับเลือกมาแล้วเป็นเวลาติดต่อกันไม่น้อยกว่า ๒ ปี นับถึงวันสมัครรับเลือก เช่น หนังสือรับรองการทำงาน

๑.๘.๔ หลักฐานซึ่งแสดงว่าเคยทำงาน หรือเคยมีชื่ออยู่ในทะเบียนบ้านอยู่ในอำเภอที่สมัครรับเลือกเป็นเวลาติดต่อกันไม่น้อยกว่า ๒ ปี เช่น หนังสือรับรองการทำงาน สำเนาทะเบียนบ้าน

๑.๘.๕ หลักฐานซึ่งแสดงว่าเคยศึกษาในสถานศึกษาที่ตั้งอยู่ในอำเภอที่สมัครรับเลือกเป็นเวลาติดต่อกันไม่น้อยกว่า ๒ ปีการศึกษา เช่น ประกาศนียบัตร ปริญญาบัตร หรือหนังสือรับรองของสถานศึกษา

(๑.๙) หลักฐานอื่นๆ เช่น

๑.๙.๑ หลักฐานการลาออกจากราชการ หน่วยงานของรัฐ หรือรัฐวิสาหกิจ หรือองค์กรปกครองส่วนท้องถิ่น หรือเจ้าหน้าที่ของรัฐ เช่น หนังสืออนุมัติให้ลาออกจากราชการ ฯ

๑.๙.๒ เอกสารแสดงการเปลี่ยนชื่อตัวหรือชื่อสกุล (ถ้ามี)

(๑.๑๐) เงินค่าธรรมเนียม การสมัครคนละ ๒,๕๐๐ บาท

(๑.๑๑) สำเนาหลักฐานอื่นที่ผู้สมัครนำมาแสดงตนว่าเป็นผู้มีคุณสมบัติครบถ้วนและไม่มีลักษณะต้องห้ามมิให้ใช้สิทธิสมัครรับเลือก

๒. สำหรับผู้สมัครที่สมัครโดยคำแนะนำขององค์กร จะต้อง มีเอกสารหลักฐานดังต่อไปนี้เพิ่มเติมด้วย

(๒.๑) หนังสือแนะนำชื่อผู้สมัคร จากองค์กร (ส.ว.๒๐)

(๒.๒) หนังสือยินยอมให้แนะนำชื่อ (ส.ว.๒๑)

(๒.๓) เอกสารหลักฐานซึ่งแสดงถึงความสัมพันธ์กับองค์กรอย่างใดอย่างหนึ่ง

๒.๓.๑ เป็นหรือเคยเป็นสมาชิกขององค์กร เช่น หนังสือรับรอง

๒.๓.๒ ปฏิบัติหน้าที่หรือเคยปฏิบัติหน้าที่
ในองค์กร เช่น หนังสือรับรอง

ในกรณีที่ไม่อาจลงลายมือชื่อรับรองความถูกต้องของเอกสารได้ให้ใช้
การพิมพ์ลายนิ้วมือหัวแม่มือขวาลงในเอกสารและหลักฐานแทน ถ้าไม่มี
นิ้วหัวแม่มือขวาให้พิมพ์ลายนิ้วมือใดนิ้วมือหนึ่งแทน หากไม่มีนิ้วมืออยู่เลย
ให้ได้รับการยกเว้น และให้ผู้อำนวยความสะดวกการเลือกระดับอำเภอหมายเหตุในเอกสาร
และหลักฐานดังกล่าวว่าไม่มีนิ้วมือ พร้อมทั้งลงลายมือชื่อกำกับไว้ด้วย

๒.๒.๓ ขั้นตอนการยื่นใบสมัคร

ผู้สมัครที่มีสิทธิสมัครรับเลือกในเขตอำเภอใดอำเภอหนึ่ง
สามารถยื่นเอกสารการสมัครด้วยตนเองต่อผู้อำนวยความสะดวกการเลือกระดับอำเภอ
หรือเจ้าหน้าที่ผู้ได้รับมอบหมาย ณ สถานที่ที่ผู้อำนวยความสะดวกการเลือกระดับอำเภอ
กำหนดและภายในระยะเวลาการรับสมัคร โดยมีขั้นตอนการยื่นใบสมัคร ดังนี้

(๑) การยื่นเอกสารและหลักฐานการสมัคร

เมื่อมาถึงที่รับสมัคร ผู้สมัครต้องลงทะเบียน โดยกรอกชื่อ
นามสกุล และเวลา เพื่อจัดลำดับในการยื่นเอกสารและหลักฐานการสมัคร

(๒) การตรวจสอบเอกสารและหลักฐานการสมัคร

เมื่อผู้อำนวยความสะดวกการเลือกระดับอำเภอหรือเจ้าหน้าที่
ผู้ได้รับมอบหมาย ได้รับใบสมัครของผู้สมัครแล้ว จะตรวจสอบเบื้องต้น
ว่าการลงรายการในใบสมัคร ค่าธรรมเนียม การสมัคร เอกสารและหลักฐานการสมัคร
ครบถ้วนและถูกต้องหรือไม่

(๒.๑) กรณีเอกสารและหลักฐานการสมัครไม่ครบถ้วน
หรือไม่ถูกต้อง

ถ้าผู้อำนวยความสะดวกการเลือกระดับอำเภอหรือเจ้าหน้าที่
ผู้ได้รับมอบหมาย ตรวจสอบแล้วเห็นว่าเอกสารหรือหลักฐานไม่ครบถ้วนหรือ
ไม่ถูกต้อง ให้คืนใบสมัคร ค่าธรรมเนียมการสมัคร พร้อมด้วยเอกสารและหลักฐาน

การสมัครดังกล่าวแก่ผู้สมัคร ผู้สมัครสามารถดำเนินการแก้ไขเอกสารหลักฐานดังกล่าวให้ครบถ้วนถูกต้อง แล้วนำกลับไปยื่นสมัครใหม่ได้ภายในกำหนดระยะเวลาการรับสมัคร

(๒.๒) กรณีเอกสารและหลักฐานการสมัครครบถ้วนถูกต้อง

ผู้อำนวยการการเลือกระดับอำเภอหรือเจ้าหน้าที่ผู้ได้รับมอบหมาย ได้ตรวจสอบแล้วเห็นว่า เอกสารและหลักฐานการสมัครครบถ้วนถูกต้อง ให้สอบถ้อยคำของผู้สมัครเพื่อยืนยันว่าเป็นผู้มีสิทธิสมัคร และเจ้าหน้าที่จะออกใบเสร็จรับเงินค่าธรรมเนียมการสมัคร ๒,๕๐๐ บาท แล้วลงบันทึกการรับสมัครไว้เป็นหลักฐานในแบบ ส.ว.๑๗ พร้อมทั้งออกใบรับใบสมัคร ตามแบบ ส.ว.๒๒ แก่ผู้สมัครโดยเรียงตามลำดับการยื่นใบสมัคร (ไม่แยกกลุ่มและวิธีการสมัคร) และผู้อำนวยการการเลือกระดับอำเภอ มอบหนังสือแจ้งให้ผู้สมัครมารับเอกสารข้อมูลแนะนำตัวตามแบบ ส.ว.๒๓

เมื่อผู้อำนวยการการเลือกระดับอำเภอได้ออกใบรับใบสมัคร (ส.ว.๒๒) แก่ผู้สมัครแล้ว ห้ามมิให้ผู้สมัครนั้นถอนการสมัคร และห้ามมิให้ผู้สมัครนั้นยื่นใบสมัครในอำเภอนั้น หรืออำเภอนี้อีก

๖.๓ การตรวจสอบคุณสมบัติและการยื่นคำร้องคัดค้าน

(๑) การตรวจสอบคุณสมบัติ

ภายใน ๕ วันนับแต่วันสิ้นสุดระยะเวลารับสมัคร ผู้อำนวยการ การเลือกระดับอำเภอจะตรวจสอบเอกสารและหลักฐานการสมัคร คุณสมบัติ และลักษณะต้องห้ามของผู้สมัครให้เสร็จสิ้น หากตรวจสอบแล้วเห็นว่าผู้สมัคร มีคุณสมบัติและไม่มีลักษณะต้องห้าม จะประกาศบัญชีรายชื่อผู้สมัคร ตามแบบ ส.ว.๒๖/๑ ทุกกลุ่มที่สมัครโดยแยกเป็นรายกลุ่มทุกกลุ่มและวิธีการสมัครในเขตอำเภอ ให้ประชาชนทราบเป็นการทั่วไป และปิดประกาศไว้ ณ สำนักงานคณะกรรมการ การเลือกตั้งประจำจังหวัด ศาลากลางจังหวัด และที่ว่าการอำเภอนั้น

กรณีตรวจสอบแล้วปรากฏว่าผู้สมัครผู้ใดขาดคุณสมบัติหรือ มีลักษณะต้องห้ามหรือสมัครมากกว่าหนึ่งกลุ่ม หรือหนึ่งอำเภอ หรือแสดง ข้อมูลในใบสมัครหรือเอกสารหรือหลักฐานประกอบการสมัครอันเป็นเท็จ ผู้อำนวยการ การเลือกระดับอำเภอ จะสั่งไม่รับสมัครและให้แจ้งการไม่รับสมัครให้ผู้สมัคร ทราบโดยเร็วตามแบบ ส.ว.๒๗ หรือภายหลังการประกาศบัญชีรายชื่อผู้สมัครแล้ว มีความปรากฏต่อผู้อำนวยการการเลือกว่า ผู้สมัครผู้ใดขาดคุณสมบัติและมีลักษณะ ต้องห้าม ให้การสมัครของผู้นั้นเป็นโมฆะและผู้อำนวยการการเลือกซึ่งพบเห็น เหตุดังกล่าว สั่งลบชื่อผู้นั้นออกจากบัญชีรายชื่อผู้สมัคร แล้วแจ้งให้ผู้สมัคร ที่ถูกลบชื่อทราบโดยเร็ว

ผู้ถูกลบชื่อออกจากบัญชีรายชื่อผู้สมัครไม่มีสิทธิเลือกและ ไม่มีสิทธิได้รับเลือกแต่ไม่มีผลกระทบต่อกรรับสมัคร หรือการเลือกที่ได้ดำเนินการ ไปแล้ว

(๒) การยื่นคำร้อง

ผู้สมัครผู้ใดไม่มีชื่อในประกาศบัญชีรายชื่อผู้สมัคร หรือ ถูกลบชื่อออกจากบัญชีรายชื่อผู้สมัคร ให้ผู้สมัครนั้นมีสิทธิยื่นคำร้องต่อศาลฎีกา ภายใน ๓ วันนับแต่วันที่ประกาศบัญชีรายชื่อผู้สมัครหรือวันที่ผู้อำนวยการ การเลือกตั้งลงชื่อ แล้วแต่กรณี โดยไม่ต้องเสียค่าธรรมเนียมศาลในการดำเนินกระบวน พิจารณา

การวินิจฉัยของศาลฎีกา

กรณีไม่มีชื่อเป็นผู้สมัคร เมื่อผู้อำนวยการการเลือกตั้งระดับอำเภอ ได้รับแจ้งคำสั่งของศาลฎีกาแล้ว ถ้าศาลฎีกามีคำสั่งให้รับสมัครบุคคลดังกล่าว ให้ดำเนินการประกาศรายชื่อผู้นั้นเพิ่มเติม ตามแบบ ส.ว.๒๖/๑/อ พร้อมทั้ง แจ้งการรับสมัครให้ผู้นั้นทราบและให้กำหนดหมายเลขประจำตัวผู้สมัครผู้นั้นเพิ่มเติม ต่อท้ายจากหมายเลขผู้สมัครลำดับสุดท้ายในบัญชีรายชื่อผู้สมัครของกลุ่มและ วิธีการสมัครนั้น แต่ถ้าศาลฎีกามีคำสั่งมิให้รับสมัครให้แจ้งคำสั่งศาลฎีกาให้ผู้สมัครนั้น ทราบด้วย

ส่วนกรณีภายหลังประกาศบัญชีรายชื่อผู้สมัครและผู้สมัคร ถูกส่งลงชื่อ ถ้าศาลฎีกามีคำสั่งให้รับสมัครผู้ถูกลบชื่อ ให้ผู้นั้นได้รับหมายเลขประจำตัว ผู้สมัครหมายเลขเดิม พร้อมทั้งแจ้งการรับสมัครให้ผู้นั้นทราบ แต่ถ้าศาลฎีกา มีคำสั่งไม่ให้รับสมัครบุคคลดังกล่าว ให้แจ้งคำสั่งของศาลฎีกาให้ผู้นั้นทราบด้วย

ในการพิจารณาและมีคำวินิจฉัยของศาลฎีกาข้างต้นให้ดำเนินการ ให้แล้วเสร็จ ก่อนวันเลือกไม่น้อยกว่า ๑ วัน เมื่อถึงวันเลือก ถ้าศาลฎีกา ยังมีได้วินิจฉัยให้ดำเนินการเลือกต่อไป โดยให้ถือว่าผู้สมัครเพียงเท่าที่ปรากฏ ตามบัญชีรายชื่อผู้สมัครที่ผู้อำนวยการการเลือกตั้งระดับอำเภอประกาศ ในกรณีเช่นนี้ คำวินิจฉัยของศาลฎีกา ไม่มีผลกระทบต่อ การเลือกที่ดำเนินการไปแล้ว

๖.๔ เงื่อนไขในการสมัคร

(๑) องค์การที่มีสิทธิแนะนำชื่อบุคคลเพื่อสมัครรับเลือกเป็นสมาชิกวุฒิสภาต้องเป็นองค์การที่ได้ลงทะเบียนตามประกาศของคณะกรรมการการเลือกตั้ง และให้เลือกกลุ่มใดกลุ่มหนึ่งได้เพียงกลุ่มเดียว

(๒) องค์การที่ลงทะเบียนแล้วมีสิทธิแนะนำชื่อผู้สมัครซึ่งเป็นหรือเคยเป็นสมาชิกขององค์กรหรือผู้ซึ่งปฏิบัติหน้าที่หรือเคยปฏิบัติหน้าที่ในองค์กรเพื่อสมัครรับเลือกได้อีกครั้งละ ๑ คนในแต่ละจังหวัด และใน ๑ อำเภอเท่านั้น และเมื่อได้แนะนำชื่อผู้สมัครแล้วจะถอนหรือเปลี่ยนชื่อผู้ซึ่งได้แนะนำแล้วมิได้

(๓) ผู้สมัครมีสิทธิสมัครเพื่อเข้ารับการเลือกในกลุ่มที่สมัครได้เพียงกลุ่มเดียว วิธีการเดียว และอำเภอเดียว

(๔) เมื่อผู้อำนวยการการเลือกระดับอำเภอได้ออกใบรับใบสมัคร (ส.ว.๒๒) แก่ผู้สมัครแล้ว ห้ามมิให้ผู้สมัครนั้นถอนการสมัคร และห้ามมิให้ผู้สมัครนั้นยื่นใบสมัครในอำเภอนั้นหรืออำเภออื่นอีก

(๕) การกำหนดหมายเลขประจำตัวผู้สมัคร ในแต่ละกลุ่มและแต่ละวิธีการสมัคร ให้ผู้สมัครได้รับหมายเลขประจำตัวเรียงลำดับตามตัวอักษรชื่อผู้สมัครของแต่ละกลุ่มและแต่ละวิธีการสมัคร

(๖) ในกรณีที่มีเหตุจำเป็นเฉพาะพื้นที่ทำให้ไม่สามารถดำเนินการรับสมัครภายในระยะเวลาหรือวันที่กำหนด เพราะเหตุจลาจล อุทกภัย อัคคีภัย เหตุสุดวิสัย หรือเหตุจำเป็นอื่นใด คณะกรรมการการเลือกตั้งจะกำหนดให้ดำเนินการรับสมัครโดยวิธีการอื่นหรือจะกำหนดวันรับสมัครเพิ่มเติมก็ได้

๖.๕ ความผิดเกี่ยวกับการสมัคร

(๑) ผู้ใดสมัครเข้ารับการเลือกมากกว่าหนึ่งกลุ่ม มากกว่าหนึ่งวิธีการ หรือมากกว่าหนึ่งอำเภอ ต้องระวางโทษจำคุกไม่เกิน ๑ ปี หรือปรับไม่เกิน ๒๐,๐๐๐ บาท หรือทั้งจำทั้งปรับ และให้ศาลสั่งเพิกถอนสิทธิเลือกตั้งของผู้นั้นมีกำหนด ๕ ปี (มาตรา ๖๗)

(๒) ผู้ใดรู้อยู่แล้วว่าตนไม่มีสิทธิสมัครรับเลือก ไม่ว่าจะเพราะเหตุใด ได้สมัครรับเลือกต้องระวางโทษจำคุกตั้งแต่ ๑ ปีถึง ๑๐ ปี และปรับตั้งแต่ ๒๐,๐๐๐ บาท ถึง ๒๐๐,๐๐๐ บาท และให้ศาลสั่งเพิกถอนสิทธิเลือกตั้งของผู้นั้นมีกำหนด ๒๐ ปี (มาตรา ๗๔)

(๓) ผู้ใดรับรองหรือเป็นพยานซึ่งลงลายมือชื่อรับรองเอกสาร หรือหลักฐานที่ใช้ประกอบการสมัครเป็นเท็จ ต้องระวางโทษจำคุกไม่เกิน ๑ ปี หรือปรับไม่เกิน ๒๐,๐๐๐ บาท หรือทั้งจำทั้งปรับ และให้ศาลสั่งเพิกถอนสิทธิเลือกตั้งของผู้นั้นมีกำหนด ๕ ปี (มาตรา ๗๕)

(๔) ผู้ใดกระทำการอย่างหนึ่งอย่างใดดังต่อไปนี้ เพื่อจูงใจให้ผู้อื่นสมัครเข้ารับเลือกเป็นสมาชิกวุฒิสภา หรือถอนการสมัคร หรือกระทำการใด ๆ อันไม่ชอบด้วยกฎหมาย ให้ผู้อื่นหมดสิทธิที่จะเลือกหรือได้รับเลือก หรือเพื่อจูงใจให้ผู้สมัครหรือผู้มีสิทธิเลือกลงคะแนนหรือไม่ลงคะแนนให้แก่ผู้ใด ต้องระวางโทษจำคุกตั้งแต่ ๑ ปี ถึง ๑๐ ปี หรือปรับตั้งแต่ ๒๐,๐๐๐ บาท ถึง ๒๐๐,๐๐๐ บาท หรือทั้งจำทั้งปรับ และให้ศาลสั่งเพิกถอนสิทธิเลือกตั้งของผู้นั้นมีกำหนด ๒๐ ปี

(๔.๑) จัด ทำ ให้ เสนอให้ สัญญาว่าจะให้ หรือจัดเตรียม เพื่อจะให้ทรัพย์สิน หรือผลประโยชน์อื่นใด อันอาจคำนวณเป็นเงินได้แก่ผู้ใด

(๔.๒) ทำการแนะนำตัวด้วยการจัดให้มีมหรสพ หรือ การรื่นเริงต่าง ๆ

(๔.๓) เลี้ยงหรือรับจะจัดเลี้ยงผู้ใด

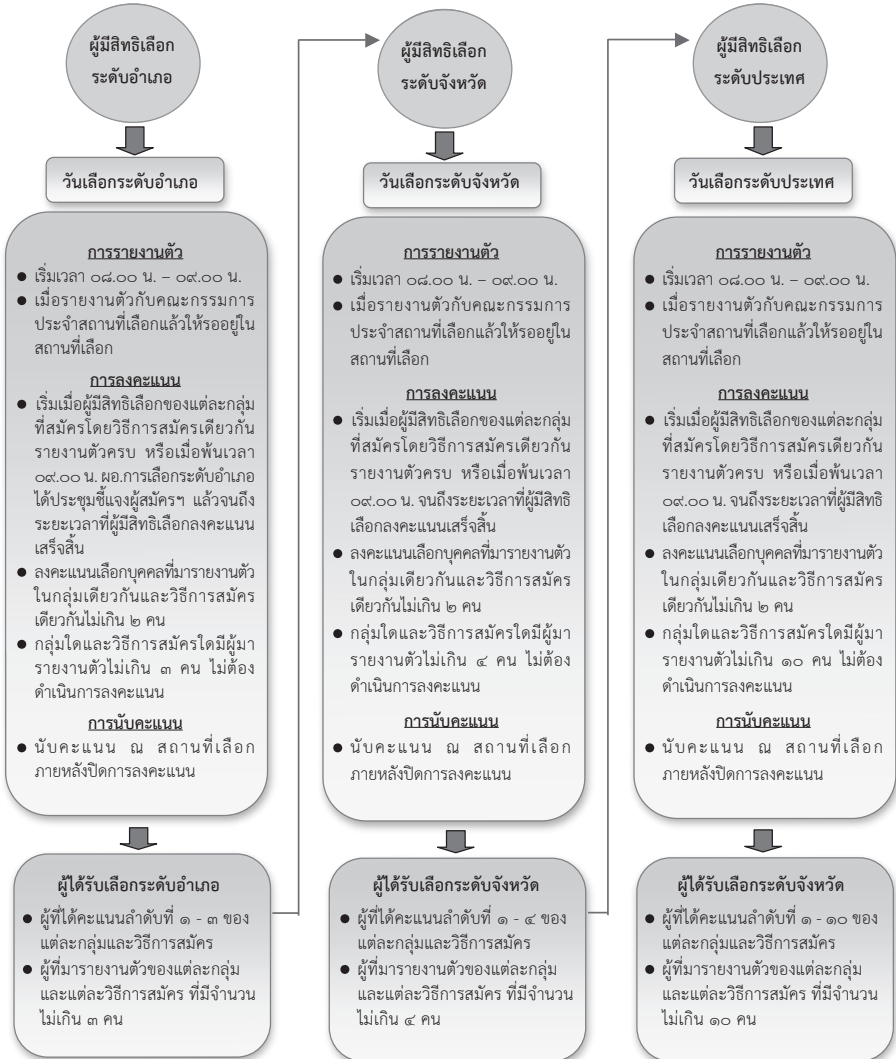
(๔.๔) หลอกลวง บังคับ ชู้เชิญ ใช้อิทธิพลคุกคาม ใส่ร้าย ด้วยความเท็จ หรือจงใจให้บุคคลอื่นเข้าใจผิดในคุณสมบัติ ความรู้ความสามารถ หรือชื่อเสียงเกียรติคุณของผู้สมัครใด

ความผิดตาม (๔.๑) ให้ถือเป็นความผิดมูลฐานตามกฎหมายว่าด้วยการป้องกันและปราบปรามการฟอกเงิน

(๕) ผู้ใดเรียกหรือรับทรัพย์สินหรือผลประโยชน์อื่นใดเพื่อลงสมัครรับเลือก หรือไม่ลงสมัครรับเลือกเพื่อประโยชน์แก่ผู้สมัครผู้ใด ต้องระวางโทษจำคุกตั้งแต่ ๑ ปี ถึง ๑๐ ปี หรือปรับ ตั้งแต่ ๒๐,๐๐๐ บาท ถึง ๒๐๐,๐๐๐ บาท หรือทั้งจำทั้งปรับ และให้ศาลสั่งเพิกถอนสิทธิเลือกตั้งของผู้นั้นมีกำหนด ๒๐ ปี

๗. การเลือกกันเอง

การเลือกสมาชิกวุฒิสภาตามบทเฉพาะกาล กำหนดให้ผู้สมัครของแต่ละกลุ่มและแต่ละวิธีการสมัครลงคะแนนเลือกบุคคลในกลุ่มเดียวกันและวิธีการสมัครเดียวกัน ตั้งแต่ระดับอำเภอ ระดับจังหวัด และระดับประเทศ



การเลือกสมาชิกวุฒิสภาตามบทเฉพาะกาลของรัฐธรรมนูญแห่งราชอาณาจักรไทย พุทธศักราช ๒๕๖๐ และพระราชบัญญัติประกอบรัฐธรรมนูญว่าด้วยการเลือกสมาชิกวุฒิสภา พ.ศ. ๒๕๖๑ กำหนดให้ผู้สมัครของแต่ละกลุ่มและแต่ละวิธีการสมัครลงคะแนนเลือกบุคคลในกลุ่มเดียวกันและวิธีการสมัครเดียวกัน ตั้งแต่ระดับอำเภอ ระดับจังหวัด และระดับประเทศ โดยเลือกกันเองให้เหลือ ๒๐๐ คน ในรอบสุดท้ายและส่งรายชื่อให้คณะกรรมการรักษาความสงบแห่งชาติพิจารณาคัดเลือกจำนวน ๕๐ คน เป็นสมาชิกวุฒิสภาและคัดเลือกอีก ๕๐ คน เป็นรายชื่อสำรอง

๗.๑ การเลือกระดับอำเภอ

ผู้สมัครที่มีชื่อตามประกาศบัญชีรายชื่อผู้สมัครของแต่ละกลุ่มและแต่ละวิธีการสมัคร (ส.ว.๒๖/อ) เป็นผู้มสิทธิเลือกระดับอำเภอตามประกาศบัญชีรายชื่อผู้มีสิทธิเลือก (ส.ว.๓๐/อ) ของผู้อำนวยการการเลือกระดับอำเภอ

๗.๑.๑ การรายงานตัว

(๑) เริ่มตั้งแต่เวลา ๐๘.๐๐ - ๐๙.๐๐ นาฬิกา ผู้สมัครมาถึงสถานที่เลือก เพื่อรายงานตัวต่อคณะกรรมการประจำสถานที่เลือกของแต่ละวิธีการสมัคร

(๑.๑) แสดงหลักฐานบัตรประจำตัวประชาชน หรือบัตรประจำตัวประชาชนที่หมดอายุ หรือหลักฐานอื่นใดของทางราชการ หรือหน่วยงานของรัฐ ที่มีรูปถ่ายและมีหมายเลขประจำตัวประชาชนของผู้ถือบัตรเมื่อคณะกรรมการประจำสถานที่เลือกตรวจสอบถูกต้องแล้ว ให้ผู้สมัครลงลายมือชื่อหรือลายนิ้วมือในบัญชีรายชื่อผู้มีสิทธิเลือก (ส.ว.๓๐/อ)

กรณีผู้สมัครไม่สามารถลงลายมือชื่อได้ให้พิมพ์ลายนิ้วหัวแม่มือขวา ถ้าไม่มีหัวแม่มือขวาให้พิมพ์ลายนิ้วหัวแม่มือซ้าย ถ้าไม่มีนิ้วหัวแม่มือทั้งสองข้างให้พิมพ์นิ้วใดนิ้วหนึ่งแทน ถ้าไม่มีนิ้วมือเลยให้ได้รับการยกเว้น

(๑.๒) ผู้สมัครที่รายงานตัวแล้วให้อยู่รวมในกลุ่มเดียวกัน และวิธีการสมัครเดียวกัน ณ สถานที่ที่กำหนด

(๑.๓) กรณีที่ผู้สมัครของแต่ละกลุ่มที่สมัครโดยวิธีการสมัครเดียวกันมารายงานตัวครบ ก่อนเวลา ๐๙.๐๐ นาฬิกา ให้ดำเนินการลงคะแนน ตามข้อ ๗.๑.๒

(๒) เมื่อถึงเวลา ๐๙.๐๐ นาฬิกา ถ้ามีผู้สมัครที่ยังไม่ได้ รายงานตัวอยู่ในบริเวณสถานที่รายงานตัวก่อนเวลา ๐๙.๐๐ นาฬิกา ให้ คณะกรรมการประจำสถานที่เลือกรับรายงานตัวจนแล้วเสร็จ

(๓) เมื่อพ้นเวลา ๐๙.๐๐ นาฬิกา ผู้สมัครผู้ใดที่ไม่มารายงานตัว หรือมาไม่ทันเวลาให้หมดสิทธิที่จะเลือกและได้รับเลือก

กลุ่มใดและวิธีการสมัครใดมีผู้สมัครมารายงานตัว จำนวนไม่เกิน ๓ คน
ให้ถือว่าผู้สมัครทุกคนที่มารายงานตัวเป็นผู้ได้รับเลือก
สำหรับกลุ่มนั้นและวิธีการสมัครนั้นโดยไม่ต้องดำเนินการเลือก

๗.๑.๒. การลงคะแนน

กลุ่มใดและวิธีการสมัครใดมีผู้สมัคร มารายงานตัว จำนวนเกิน ๓ คน ให้ดำเนินการลงคะแนนเลือกผู้สมัครในกลุ่มเดียวกันและวิธีการเดียวกัน การลงคะแนนจะเริ่มดำเนินการ เมื่อผู้สมัครของทุกกลุ่มที่สมัคร โดยวิธีการ เดียวกันรายงานตัวครบทุกคน หรือเมื่อพ้นเวลา ๐๙.๐๐ นาฬิกา และ ผู้อำนวยการการเลือกระดับอำเภอได้ประชุมชี้แจงผู้สมัครรับเลือกเกี่ยวกับ กระบวนการลงคะแนน การนับคะแนน และการรายงานผลการนับคะแนน แล้วเสร็จแล้ว โดยประธานกรรมการประจำสถานที่เลือกจะกล่าวเปิดการลงคะแนน แล้วจึงเริ่มดำเนินการลงคะแนน

(๑) การแสดงตน

ผู้มีสิทธิเลือกแสดงตนพร้อมบัตรประจำตัวประชาชน หรือบัตรประจำตัวประชาชนที่หมดอายุ หรือหลักฐานอื่นใดของทางราชการ หรือหน่วยงานของรัฐที่มีรูปถ่ายและมีหมายเลขประจำตัวประชาชนของผู้ถือบัตร ต่อกรรมการประจำสถานที่เลือกผู้ทำหน้าที่ตรวจสอบบัญชีรายชื่อผู้มีสิทธิเลือก เมื่อกรรมการประจำสถานที่เลือกพบชื่อและตรวจสอบถูกต้องแล้ว ให้ผู้มีสิทธิเลือกลงลายมือชื่อหรือพิมพ์ลายนิ้วหัวแม่มือขวาลงในบัญชีรายชื่อผู้มีสิทธิเลือก (ส.ว.๓๐/๑) ไว้เป็นหลักฐาน

(๒) รับบัตรลงคะแนน

เมื่อดำเนินการตาม (๑) แล้วให้ผู้มีสิทธิเลือกลงลายมือชื่อ หรือพิมพ์ลายนิ้วหัวแม่มือขาที่ต้นขั้วบัตรลงคะแนนและรับมอบหลักฐานการแสดงตน พร้อมบัตรลงคะแนนจากกรรมการประจำสถานที่เลือกผู้ทำหน้าที่มอบบัตรลงคะแนน เพื่อนำไปลงคะแนน

(๓) ลงคะแนนเลือก

การลงคะแนนให้เขียนหมายเลขผู้สมัครที่ต้องการเลือก ในกลุ่มเดียวกันและวิธีการสมัครเดียวกันด้วยเลขอารบิกใน “ช่องลงคะแนน” ได้ช่องละไม่เกิน ๑ หมายเลข โดยจะลงคะแนนให้ตนเองก็ได้ แต่จะลงคะแนนให้บุคคลใด เกิน ๑ คะแนนมิได้

(๔) ใส่บัตรลงในหีบบัตรลงคะแนน

เมื่อลงคะแนนแล้ว ให้พับบัตรลงคะแนนเพื่อมิให้ผู้อื่น เห็นว่าลงคะแนนให้กับผู้ใด และให้นำบัตรลงคะแนนนั้นใส่ลงในหีบบัตรลงคะแนน ด้วยตนเองต่อหน้ากรรมการประจำสถานที่เลือกที่ทำหน้าที่ควบคุมดูแลและหีบบัตรลงคะแนนแล้วให้รออยู่ในสถานที่เลือกจนกว่าการลงคะแนนและการนับคะแนน ของกลุ่มและวิธีการสมัครนั้นจะแล้วเสร็จ

การอำนวยความสะดวกให้แก่คนพิการหรือทุพพลภาพ หรือผู้สูงอายุ หรือผู้ประสบปัญหาในการใช้สิทธิเลือก จะได้รับการอำนวยความสะดวกในการใช้สิทธิเลือก หรือจัดให้มีการช่วยเหลือในการลงคะแนนภายใต้การกำกับดูแลของกรรมการประจำสถานที่เลือกผู้ทำหน้าที่ควบคุมคูหาและหีบบัตรลงคะแนน โดยต้องให้บุคคลเหล่านั้นได้ลงคะแนนด้วยตนเอง เว้นแต่ลักษณะทางกายภาพ ทำให้ไม่สามารถเขียนหมายเลขในบัตรลงคะแนนได้ ให้บุคคลอื่น หรือกรรมการประจำสถานที่เลือกเป็นผู้กระทำการแทน โดยความยินยอมและเป็นตามเจตนารมณ์ของคนพิการหรือทุพพลภาพ หรือผู้สูงอายุ หรือผู้ประสบปัญหาในการใช้สิทธิเลือกนั้น

๗.๑.๓ การนับคะแนนและการรายงานผลคะแนน

เมื่อผู้มีสิทธิเลือกของทุกกลุ่มที่สมัครโดยวิธีเดียวกันลงคะแนนเสร็จสิ้นทุกคนแล้ว ให้ประธานกรรมการประจำสถานที่เลือกกล่าวปิดการลงคะแนน และเมื่อดำเนินการตามขั้นตอน หลังปิดการลงคะแนนเสร็จแล้วให้เปิดหีบบัตรลงคะแนนเพื่อนับคะแนน ทีละกลุ่ม ณ สถานที่เลือกโดยเปิดเผย และต้องให้เสร็จในรวดเดียวจะเลื่อนหรือประวิงเวลาไม่ได้ และให้ผู้มีสิทธิเลือกรออยู่ในสถานที่เลือกเพื่อรับทราบผลการนับคะแนน ซึ่งอาจมีกรณีการจับสลากหรือการเลือกกันเองใหม่

เมื่อการนับคะแนนเสร็จสิ้น คณะกรรมการประจำสถานที่เลือก จะจัดทำรายงานผลการนับคะแนน (ส.ว.๓๘/อ) ของแต่ละกลุ่มและแต่ละวิธีการสมัคร เพื่อปิดประกาศ ณ สถานที่เลือก และรายงานให้ผู้อำนวยความสะดวกระดับอำเภอทราบ

๗.๑.๔ การได้รับเลือก

ผู้อำนวยการการเลือกระดับอำเภอ จัดทำประกาศบัญชีรายชื่อผู้ได้รับเลือกระดับอำเภอ (ส.ว.๔๗/อ) เพื่อส่งมอบให้ผู้อำนวยการการเลือกระดับจังหวัด ดังนี้

(๑) ผู้สมัครที่ได้รับคะแนนสูงสุด ๓ ลำดับแรกของแต่ละกลุ่ม และแต่ละวิธีการสมัคร เป็นผู้ได้รับเลือกระดับอำเภอ สำหรับกลุ่มนั้นและวิธีการสมัครนั้น ในกรณีที่ผู้สมัครได้คะแนนไม่ถึง ๓ คน ให้เฉพาะผู้สมัครซึ่งได้คะแนนเป็นผู้ได้รับเลือก

(๒) ผู้สมัครของกลุ่มใดและวิธีการสมัครใดที่มารายงานตัวจำนวนไม่เกิน ๓ คน ให้ถือว่าผู้สมัครที่มารายงานตัว เป็นผู้ได้รับเลือกสำหรับกลุ่มนั้นและวิธีการสมัครนั้น

๗.๑.๕ การจับสลาก

กลุ่มใดและวิธีการสมัครใดมีผู้สมัครได้รับคะแนนอยู่ในลำดับที่คะแนนเท่ากันอันเป็นเหตุให้มีผู้ได้คะแนนสูงสุด เกิน ๓ คน ให้ผู้อำนวยการการเลือกระดับอำเภอจัดให้มีการจับสลาก ของผู้สมัครที่ได้คะแนนเท่ากัน เพื่อให้ผู้ได้รับเลือกระดับอำเภอ ตามจำนวนที่กำหนด

๗.๑.๖ การเลือกกันเองใหม่

ในกรณีที่ปรากฏผลการนับคะแนนว่า มีผู้ไม่ได้รับคะแนนเลือกเลย มีจำนวนไม่น้อยกว่าร้อยละ ๑๐ ของจำนวนผู้สมัครและแสดงตนในกลุ่มนั้น และวิธีการสมัครนั้น ซึ่งมีจำนวนไม่น้อยกว่า ๓ คน ให้สันนิษฐานว่ามีการสมยอมกัน ในการเลือกและถือว่า วิธีการเลือกไม่เป็นไปโดยสุจริตหรือเที่ยงธรรม ผู้อำนวยการการเลือกระดับอำเภอจะดำเนินการให้ผู้สมัครในกลุ่มนั้นและวิธีการสมัครนั้น เลือกกันเองใหม่

ในการเลือกกันเองใหม่ ให้ผู้สมัครที่ไม่ได้รับคะแนนเลือกหมดสิทธิที่จะเลือกและได้รับเลือกและให้ออกจากสถานที่เลือกก่อนดำเนินการเลือกกันเองใหม่

๗.๒ การเลือกกระดับจังหวัด

ผู้สมัครที่มีชื่อตามประกาศบัญชีรายชื่อผู้ได้รับเลือกระดับอำเภอ (ส.ว.๔๗/อ) ของแต่ละกลุ่มและแต่ละวิธีการสมัครเป็นผู้มีสิทธิเลือกระดับจังหวัด ตามประกาศบัญชีรายชื่อผู้มีสิทธิเลือก (ส.ว.๓๐/จ) ของผู้อำนวยการการเลือกระดับจังหวัด

๗.๒.๑ การรายงานตัว

การรายงานตัวมีขั้นตอนการดำเนินการเช่นเดียวกับการรายงานตัวระดับอำเภอ

กลุ่มใดและวิธีการสมัครใดมีผู้สมัครมารายงานตัว จำนวนไม่เกิน ๔ คน ให้ถือว่าผู้สมัครทุกคน ที่มารายงานตัวเป็นผู้ได้รับเลือกสำหรับกลุ่มนั้น และวิธีการสมัครนั้น โดยไม่ต้องดำเนินการเลือก

๗.๒.๒ การลงคะแนน

กลุ่มใดและวิธีการสมัครใดมีผู้สมัครมารายงานตัว จำนวนเกิน ๔ คน ให้ดำเนินการลงคะแนนเลือกผู้สมัครในกลุ่มเดียวกันและวิธีการสมัครเดียวกัน การลงคะแนนจะเริ่มดำเนินการเมื่อผู้สมัครของทุกกลุ่มที่สมัคร โดยวิธีการเดียวกันรายงานตัวครบ หรือเมื่อพ้นเวลา ๐๙.๐๐ นาฬิกา โดยมีขั้นตอนการดำเนินการเช่นเดียวกับการลงคะแนนระดับอำเภอ

๗.๒.๓ การนับคะแนนและการรายงานผลคะแนน

เมื่อผู้มีสิทธิเลือกของทุกกลุ่มที่สมัคร โดยวิธีการเดียวกัน ลงคะแนนเสร็จสิ้นทุกคนแล้ว คณะกรรมการประจำสถานที่เลือกจะทำการนับคะแนน ณ สถานที่เลือก โดยมีขั้นตอนการดำเนินการเช่นเดียวกับการนับคะแนนระดับอำเภอ เมื่อการนับคะแนนเสร็จสิ้น คณะกรรมการประจำสถานที่เลือกจะจัดทำรายงานผลการนับคะแนน (ส.ว.๓๘/จ) ของแต่ละกลุ่มและแต่ละวิธีการสมัคร เพื่อปิดประกาศ ณ สถานที่เลือก และรายงานให้ผู้อำนวยความสะดวกการเลือกตั้งระดับจังหวัดทราบ

๗.๒.๔ การได้รับเลือก

ผู้อำนวยความสะดวกการเลือกตั้งระดับจังหวัด จัดทำประกาศบัญชีรายชื่อผู้ได้รับเลือกตั้งระดับจังหวัด (ส.ว.๔๗/จ) เพื่อส่งมอบให้ผู้อำนวยความสะดวกการเลือกตั้งระดับประเทศ ดังนี้

(๑) ผู้สมัครที่ได้รับคะแนนสูงสุด ๔ ลำดับแรกของแต่ละกลุ่ม และแต่ละวิธีการสมัครเป็นผู้ได้รับเลือกตั้งระดับจังหวัด สำหรับกลุ่มนั้นและวิธีการสมัครนั้น ในกรณีที่มิได้คะแนนไม่ถึง ๔ คน ให้เฉพาะผู้สมัครซึ่งได้คะแนนเป็นผู้ได้รับเลือก

(๒) ผู้สมัครของกลุ่มใดและวิธีการสมัครใดที่มารายงานตัว จำนวนไม่เกิน ๔ คน ให้ถือว่าผู้สมัครที่มารายงานตัว เป็นผู้ได้รับเลือกสำหรับกลุ่มนั้นและวิธีการสมัครนั้น

๗.๒.๕ การจับสลาก

กลุ่มใดและวิธีการสมัครใดมีผู้สมัครได้รับคะแนนอยู่ในลำดับที่คะแนนเท่ากันอันเป็นเหตุให้มีผู้ได้คะแนนสูงสุดเกิน ๔ คน ให้ผู้อำนวยความสะดวกการเลือกตั้งระดับจังหวัดจัดให้มีการจับสลากของผู้สมัครที่ได้คะแนนเท่ากัน เพื่อให้ได้ผู้ได้รับเลือกตั้งระดับจังหวัด ตามจำนวนที่กำหนด

๗.๒.๖ การเลือกกันเองใหม่

ในกรณีที่ปรากฏผลการนับคะแนนว่า มีผู้ไม่ได้รับคะแนนเลือกเลยมีจำนวนไม่น้อยกว่าร้อยละ ๑๐ ของจำนวนผู้ได้รับเลือกระดับอำเภอ และแสดงตนในกลุ่มนั้นและวิธีการสมัครนั้น ซึ่งมีจำนวนไม่น้อยกว่า ๓ คน ให้สันนิษฐานว่ามีการสมยอมกันในการเลือก และถือว่าการเลือกไม่เป็นไปโดยสุจริตหรือเที่ยงธรรม ผู้อำนวยการการเลือกระดับจังหวัด จะดำเนินการให้ผู้สมัครในกลุ่มนั้นและวิธีการสมัครนั้นเลือกกันเองใหม่

ในการเลือกกันเองใหม่ ให้ผู้สมัครที่ไม่ได้รับคะแนนเลือกหมดสิทธิที่จะเลือกและได้รับเลือกและให้ออกจากสถานที่เลือกก่อนดำเนินการเลือกกันเองใหม่

๗.๓ การเลือกระดับประเทศ

ผู้สมัครที่มีชื่อตามประกาศบัญชีรายชื่อผู้ได้รับเลือกจากการเลือกระดับจังหวัด (ส.ว.๔๗/จ) ของแต่ละกลุ่มและแต่ละวิธีการสมัครเป็นผู้มีสิทธิเลือกระดับประเทศตามประกาศบัญชีรายชื่อผู้มีสิทธิเลือก (ส.ว.๓๐/ป) ของผู้อำนวยการการเลือกระดับประเทศ

๗.๓.๑ การรายงานตัว

การรายงานตัวมีขั้นตอนการดำเนินการเช่นเดียวกับการรายงานตัวระดับอำเภอ และระดับจังหวัด

๗.๓.๒ การลงคะแนน

การลงคะแนนจะเริ่มดำเนินการเมื่อผู้สมัครของทุกกลุ่มที่สมัครโดยวิธีการเดียวกันรายงานตัวครบ หรือเมื่อพ้นเวลา ๐๙.๐๐ นาฬิกา โดยมีขั้นตอนการดำเนินการเช่นเดียวกับการลงคะแนนระดับอำเภอ และระดับจังหวัด

๗.๓.๓ การนับคะแนนและการรายงานผลคะแนน

เมื่อผู้มีสิทธิเลือกของทุกกลุ่มที่สมัครโดยวิธีการเดียวกัน ลงคะแนนเสร็จสิ้นทุกคนแล้ว คณะกรรมการประจำสถานที่เลือกจะทำการ นับคะแนน ณ สถานที่เลือก โดยมีขั้นตอนการดำเนินการเช่นเดียวกับการนับคะแนน ระดับอำเภอ และระดับจังหวัด

เมื่อการนับคะแนนเสร็จสิ้น คณะกรรมการประจำสถานที่เลือก จะจัดทำรายงานผลการนับคะแนน (ส.ว.๓๘/ป) ของแต่ละกลุ่มและแต่ละ วิธีการสมัคร เพื่อเปิดเผย ณ สถานที่เลือก และรายงานให้ผู้อำนวยความสะดวก การเลือกตั้งทราบ

๗.๓.๔ การได้รับเลือก

ผู้อำนวยการการเลือกตั้งระดับประเทศรายงานผลการนับ คะแนน (ส.ว.๓๘/ป) ของแต่ละกลุ่มและแต่ละวิธีการสมัครให้คณะกรรมการ การเลือกตั้งทราบ

เมื่อคณะกรรมการการเลือกตั้งได้รับรายงานผลคะแนนแล้ว จะจัดเรียงลำดับรายชื่อผู้สมัครที่ได้รับคะแนนสูงสุด ๑๐ ลำดับแรกของแต่ละกลุ่ม และแต่ละวิธีการสมัครตามผลการเลือกเพื่อส่งให้คณะรักษาความสงบแห่งชาติ พิจารณาคัดเลือกให้เป็นสมาชิกวุฒิสภาต่อไป

๗.๓.๕ การจับสลาก

กรณีที่กลุ่มใดและวิธีการสมัครใดมีผู้ได้คะแนนเลือก อยู่ในลำดับที่มีคะแนนเท่ากันจนเป็นเหตุให้มีผู้ได้คะแนนสูงสุดเกิน ๑๐ คน ให้ผู้อำนวยการการเลือกตั้งระดับประเทศจัดให้ผู้ซึ่งได้คะแนนเท่ากันจับสลากกันเอง เพื่อเรียงลำดับ

๗.๓.๖ การเลือกกันเองใหม่

ในกรณีที่ปรากฏผลการนับคะแนนว่า มีผู้ไม่ได้รับคะแนนเลือกเลยมีจำนวนไม่น้อยกว่าร้อยละ ๑๐ ของจำนวนผู้ได้รับเลือกระดับจังหวัด และแสดงตนในกลุ่มนั้นและวิธีการสมัครนั้น ให้สันนิษฐานว่ามีการสมยอมกัน ในการเลือกและถือว่าการเลือกไม่เป็นไปโดยสุจริตหรือเที่ยงธรรม ผู้อำนวยการ การเลือกระดับประเทศจะดำเนินการให้ผู้สมัครในกลุ่มนั้นและวิธีการสมัครนั้น เลือกกันเองใหม่

ในการเลือกกันเองใหม่ ให้ผู้สมัครที่ไม่ได้รับคะแนนเลือกหมดสิทธิที่จะเลือกและได้รับเลือกและให้ออกจากสถานที่เลือกก่อนดำเนินการ เลือกกันเองใหม่

๗.๔ การทักท้วงและการคัดค้านการเลือก

๗.๔.๑ การทักท้วงการลงคะแนน

ในระหว่างที่มีการลงคะแนน หากผู้สมัครเห็นว่า การลงคะแนน ดำเนินการไม่ถูกต้องให้ทำการทักท้วง ซึ่งกรรมการประจำสถานที่เลือกจะทำการ บันทึกคำทักท้วงพร้อมคำวินิจฉัยกรณีดังกล่าวในรายงานเหตุการณ์ประจำ สถานที่เลือก ให้ผู้สมัครที่ทำการทักท้วงและกรรมการประจำสถานที่เลือก ไม่น้อยกว่า ๒ คน ลงลายมือชื่อไว้เป็นหลักฐานต่อหน้าพยานไม่น้อยกว่า ๒ คน

๗.๔.๒ การทักท้วงการนับคะแนน

ในระหว่างการนับคะแนน หากผู้สมัครเห็นว่า การนับคะแนน ของกรรมการประจำสถานที่เลือกไม่ถูกต้อง ให้ทำการทักท้วง ซึ่งกรรมการประจำ สถานที่เลือกจะทำการบันทึกคำทักท้วงพร้อมคำวินิจฉัยกรณีดังกล่าวในรายงาน เหตุการณ์ประจำสถานที่เลือกให้ผู้สมัครที่ทำการทักท้วงและกรรมการประจำ สถานที่เลือกไม่น้อยกว่า ๒ คน ลงลายมือชื่อไว้เป็นหลักฐานต่อหน้าพยาน ไม่น้อยกว่า ๒ คน

๗.๔.๓ การคัดค้านการเลือก

ผู้สมัครในระดับอำเภอ หรือผู้มีสิทธิเลือกในระดับจังหวัด หรือระดับประเทศ มีสิทธิยื่นคำร้องคัดค้านการเลือกในระดับที่ตนเองสมัครหรือมีสิทธิเลือกต่อคณะกรรมการการเลือกตั้ง หากเห็นว่าการเลือกมิได้เป็นไปโดยสุจริต หรือเที่ยงธรรมหรือไม่ชอบด้วยกฎหมาย ภายใน ๓ วัน นับแต่วันเลือกในระดับนั้น ๆ

ในกรณีที่คณะกรรมการการเลือกตั้งวินิจฉัยแล้วเห็นว่า มีหลักฐานอันควรเชื่อว่าการเลือกเป็นไปโดยไม่สุจริต ไม่เที่ยงธรรม หรือไม่ชอบด้วยกฎหมาย คณะกรรมการการเลือกตั้งมีอำนาจสั่งระงับยับยั้ง แก้ไขเปลี่ยนแปลง หรือยกเลิกการเลือกและสั่งให้ดำเนินการเลือกใหม่หรือนับคะแนนใหม่

๗.๕ ความผิดเกี่ยวกับการเลือก

๗.๕.๑ ผู้สมัครผู้ใดไม่ปฏิบัติตามวิธีการหรือเงื่อนไข ในการแนะนำตัว ที่คณะกรรมการการเลือกตั้งกำหนด ต้องระวางโทษจำคุกไม่เกิน ๑ ปี หรือปรับไม่เกิน ๒๐,๐๐๐ บาท หรือทั้งจำทั้งปรับ และให้ศาลสั่งเพิกถอนสิทธิเลือกตั้งของผู้นั้นมีกำหนด ๕ ปี

๗.๕.๒ ห้ามมิให้ผู้สมัครผู้ใด นำเข้าหรือใช้เครื่องมือหรืออุปกรณ์ใด ๆ ที่อาจใช้เพื่อติดต่อสื่อสารหรือเพื่อบันทึกภาพ หรือเสียง หรืออุปกรณ์อื่นใด ในสถานที่เลือก รวมทั้งบริเวณโดยรอบสถานที่เลือก (ยกเว้นผู้สมัครซึ่งเป็นคนพิการ หรือทุพพลภาพและมีความจำเป็นต้องใช้เครื่องมือหรืออุปกรณ์เพื่อประโยชน์ ในการรับรู้ข้อมูลเกี่ยวกับการเลือกหรือการลงคะแนน สามารถนำเครื่องมือหรืออุปกรณ์ดังกล่าวเข้าไปในสถานที่เลือกได้) ผู้ใดฝ่าฝืน ต้องระวางโทษจำคุกไม่เกิน ๖ เดือน หรือปรับไม่เกิน ๑๐,๐๐๐ บาท หรือทั้งจำทั้งปรับ

๗.๕.๓ ผู้ใดขัดขวางหรือหน่วงเหนี่ยวมิให้ผู้มีสิทธิเลือกเข้าไป ณ สถานที่เลือกหรือมิให้ไปถึง ณ สถานที่เลือกภายในกำหนดเวลาที่จะเลือก หรือใช้บัตรอื่นอันมิใช่บัตรลงคะแนนตามที่คณะกรรมการการเลือกตั้งกำหนด

หรือนำบัตรลงคะแนนออกไปจากสถานที่เลือก หรือจงใจทำเครื่องหมายเพื่อเป็นที่สังเกต โดยวิธีใดไว้ที่บัตรลงคะแนน หรือนำบัตรลงคะแนนใส่ลงในหีบบัตรลงคะแนน โดยไม่มีอำนาจโดยชอบด้วยกฎหมาย หรือกระทำการใดในบัญชีรายชื่อผู้มีสิทธิเลือก เพื่อแสดงว่ามีผู้มาแสดงตนเพื่อเลือก โดยผิดจากความจริง หรือกระทำการใดอันเป็นเหตุให้มีบัตรลงคะแนนเพิ่มขึ้นจากความจริง ต้องระวางโทษจำคุก ๑ ปี ถึง ๕ ปี หรือปรับ ตั้งแต่ ๒๐,๐๐๐ บาท ถึง ๑๐๐,๐๐๐ บาท หรือทั้งจำทั้งปรับ และให้ศาลสั่งเพิกถอนสิทธิเลือกตั้งของผู้นั้นมีกำหนด ๑๐ ปี

๗.๕.๔ ผู้มีสิทธิเลือกผู้ใดใช้เครื่องมือหรืออุปกรณ์ใดถ่ายภาพบัตรลงคะแนนที่ตนได้ลงคะแนนแล้ว หรือนำบัตรลงคะแนน ที่เลือกแล้วแสดงต่อผู้อื่น เพื่อให้ผู้อื่นทราบวาทนเลือกหรือไม่เลือกผู้ใด ต้องระวางโทษจำคุกไม่เกิน ๑ ปี หรือปรับไม่เกิน ๒๐,๐๐๐ บาท หรือทั้งจำทั้งปรับ

๗.๕.๕ ผู้ใดจงใจกระทำด้วยประการใด ๆ ให้บัตรลงคะแนนชำรุดหรือเสียหายหรือให้เป็นบัตรเสีย หรือกระทำการด้วยประการใด ๆ แก่บัตรเสียเพื่อเป็นบัตรที่ใช้ได้ ต้องระวางโทษจำคุกไม่เกิน ๕ ปี และปรับไม่เกิน ๑๐๐,๐๐๐ บาท และให้ศาลสั่งเพิกถอนสิทธิเลือกตั้งของผู้นั้นมีกำหนด ๑๐ ปี

๗.๕.๖ ผู้มีสิทธิเลือกผู้ใด เรียก รับ หรือยอมที่จะรับเงิน ทรัพย์สิน หรือประโยชน์อื่นใดสำหรับตนเองหรือผู้อื่น เพื่อเลือกหรืองดเว้นไม่เลือกผู้ใด ต้องระวางโทษจำคุกตั้งแต่ ๑ ปี ถึง ๕ ปี หรือปรับตั้งแต่ ๒๐,๐๐๐ บาท ถึง ๑๐๐,๐๐๐ บาท หรือทั้งจำทั้งปรับ และให้ศาลสั่งเพิกถอนสิทธิเลือกตั้งของผู้นั้นมีกำหนด ๑๐ ปี

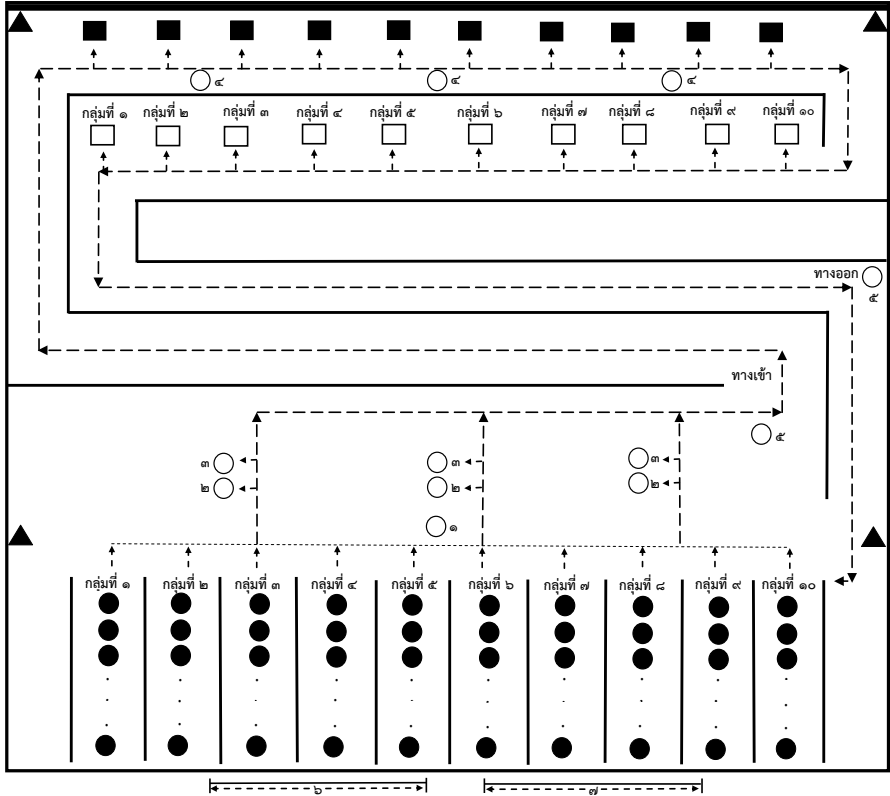
๗.๕.๗ ผู้ใดเล่นหรือจัดให้มีการพนันขึ้นต่อใด ๆ เกี่ยวกับผลการเลือกตั้ง ต้องระวางโทษจำคุกตั้งแต่ ๑ ปี ถึง ๕ ปี หรือปรับตั้งแต่ ๒๐,๐๐๐ บาท ถึง ๑๐๐,๐๐๐ บาท หรือทั้งจำทั้งปรับ และให้ศาลสั่งเพิกถอนสิทธิเลือกตั้งของผู้เล่นมีกำหนด ๑๐ ปี และเพิกถอนสิทธิสมัครรับเลือกตั้งของผู้จัดให้มีการเล่น

ถ้าการกระทำดังกล่าวข้างต้นเป็นการกระทำของผู้สมัครต้องระวางโทษจำคุกตั้งแต่ ๑ ปีถึง ๑๐ ปีหรือปรับตั้งแต่ ๒๐,๐๐๐ บาทถึง ๒๐๐,๐๐๐ บาท หรือทั้งจำทั้งปรับ และให้ศาลสั่งเพิกถอนสิทธิสมัครรับเลือกตั้งของผู้นั้น

๗.๕.๘ ในกรณีที่ศาลฎีกา มีคำสั่งเพิกถอนสิทธิสมัครรับเลือกตั้งหรือเพิกถอนสิทธิเลือกตั้งผู้สมัครหรือสมาชิกวุฒิสภาผู้ใด และเป็นเหตุให้ต้องมีการเลือกใหม่ไม่ว่าจะมีคำร้องขอหรือไม่ ให้ศาลฎีกาสั่งให้ผู้นั้นรับผิดชอบค่าใช้จ่ายสำหรับการเลือกตั้งที่เป็นเหตุให้ศาลฎีกามีคำสั่งเช่นนั้น จำนวนค่าใช้จ่ายดังกล่าวให้ศาลฎีกาพิจารณาจากหลักฐานของการใช้จ่ายที่คณะกรรมการการเลือกตั้งเสนอต่อศาล

ตัวอย่างแผนผังการจัดสถานที่เลือก

(วิธีการสมัครโดยยื่นใบสมัครด้วยตนเอง/โดยยื่นใบสมัครด้วยตนเองพร้อมแสดงหนังสือแนะนำชื่อผู้สมัครจากองค์กร)




คำอธิบายประกอบแผนผัง

๑. กรรมการประจำสถานที่เลือก ผู้มีหน้าที่อำนวยความสะดวกบริเวณสถานที่เลือก
๒. กรรมการประจำสถานที่เลือก ผู้มีหน้าที่ตรวจบัญชีรายชื่อผู้มีสิทธิเลือกและรับการแสดงตน
๓. กรรมการประจำสถานที่เลือก ผู้มีหน้าที่มอบบัตรลงคะแนน
๔. กรรมการประจำสถานที่เลือก ผู้มีหน้าที่ควบคุมคูหาลงคะแนนและหีบบัตรลงคะแนน
๕. เจ้าหน้าที่รักษาความปลอดภัย
๖. ป้ายปิดประกาศ
๗. ป้ายบอกสถานที่เลือก

ความหมายของสัญลักษณ์

- หมายถึง ผู้มีสิทธิเลือก
- หมายถึง คูหาลงคะแนน
- หมายถึง หีบบัตรลงคะแนน
- ▲ หมายถึง กล้องบันทึกภาพและเสียง
- หมายถึง แถบแนวกันของ กกต.
- หมายถึง ฝาผนัง หรือ ฉากทึบกัน สูงไม่น้อยกว่า ๑.๕ เมตร
- - - หมายถึง เส้นทางเดินของผู้มีสิทธิเลือก

ตัวอย่างบัตรลงคะแนน

<p>(ต้นฉบับบัตรลงคะแนน)</p> <p>(ด้านหน้า)</p> <p>(ปร๊อึก)</p>	
<p>คำเตือน</p> <p>ห้ามมิให้ผู้มีสิทธิเลือก นำบัตรลงคะแนนออกไปจากสถานที่เลือก หรือทำเครื่องหมายเพื่อเป็นที่สังเกตไว้ที่บัตรลงคะแนน หรือถ่ายภาพบัตรลงคะแนนที่ตนได้ลงคะแนนแล้ว หรือนำบัตรลงคะแนนที่เลือกแล้ว แสดงต่อผู้อื่น หากฝ่าฝืนต้องระวางโทษจำคุกหรือปรับหรือทั้งจำทั้งปรับและศาลสั่งเพิกถอนสิทธิเลือกตั้งตามที่กฎหมายบัญญัติ</p>	 <p>บัตรลงคะแนนเลือกสมาชิกวุฒิสภา</p> <p>กลุ่มที่</p> <div style="border: 1px solid black; width: 100px; height: 80px; margin: 0 auto;"></div>
(รอยพับ)	(รอยพับ)
(รอยพับ)	(รอยพับ)
(รอยพับ)	(รอยพับ)

ตัวอย่างบัตรลงคะแนน

(ต้นชื่อบัตรลงคะแนน)	
เล่มที่.....	(ด้านใน) เลขที่..... ลำดับที่
ลงชื่อ
(.....)
(ปรุฉีก) กรรมการประจำสถานที่เลือก	ลายมือชื่อหรือลายพิมพ์นิ้วมือของผู้มีสิทธิเลือก (ปรุฉีก)
 บัตรลงคะแนนเลือกสมาชิกวุฒิสภา	
โปรดเลือกผู้สมัครในกลุ่มไม่เกิน 2 คน โดยเขียนหมายเลขอารบิก ในช่องเขียนหมายเลขผู้สมัคร	ช่องเขียน หมายเลขผู้สมัคร
	

๘. การแต่งตั้งสมาชิกวุฒิสภา

การแต่งตั้งสมาชิกวุฒิสภาในวาระเริ่มแรก จำนวน ๒๕๐ คน มีหลักเกณฑ์และวิธีการแต่งตั้งสมาชิกวุฒิสภา ดังต่อไปนี้

๑. คณะรักษาความสงบแห่งชาตินำรายชื่อบุคคล ซึ่งสมควรได้รับการแต่งตั้งเป็นสมาชิกวุฒิสภาขึ้นกราบบังคมทูลเกล้าฯ พระมหากษัตริย์ เพื่อทรงพระกรุณาโปรดเกล้าโปรดกระหม่อมแต่งตั้ง ประกอบด้วย

๑.๑ คัดเลือกบุคคลจากบัญชีรายชื่อที่คณะกรรมการการเลือกตั้งเสนอ จำนวน ๒๐๐ คน ให้ได้ จำนวน ๕๐ คน และคัดเลือกรายชื่อสำรอง จำนวน ๕๐ คน

๑.๒ คัดเลือกบุคคลจากบัญชีรายชื่อที่คณะกรรมการสรรหาสมาชิกวุฒิสภาเสนอ จำนวน ๔๐๐ คน ให้ได้ จำนวน ๑๙๔ คน และคัดเลือกรายชื่อสำรอง จำนวน ๕๐ คน

๑.๓ บุคคลที่ได้รับการแต่งตั้งโดยตำแหน่ง จำนวน ๖ คน ประกอบด้วย ปลัดกระทรวงกลาโหม ผู้บัญชาการทหารสูงสุด ผู้บัญชาการทหารบก ผู้บัญชาการทหารเรือ ผู้บัญชาการทหารอากาศ และผู้บัญชาการตำรวจแห่งชาติ

๒. กรณีตำแหน่งสมาชิกวุฒิสภาที่ได้รับการแต่งตั้ง ตามข้อ ๑.๑ หรือข้อ ๑.๒ วางลงให้เลื่อนรายชื่อบุคคลตามลำดับ ในบัญชีสำรองของบัญชีรายชื่อนั้น เป็นสมาชิกวุฒิสภา และให้ดำรงตำแหน่งเท่าที่อายุของวุฒิสภาเหลืออยู่ หากไม่มีรายชื่อบุคคลเหลืออยู่ในบัญชีสำรอง ให้วุฒิสภาประกอบด้วยสมาชิกวุฒิสภาเท่าที่มีอยู่

๓. กรณีตำแหน่งสมาชิกวุฒิสภาที่ได้รับการแต่งตั้ง ตามข้อ ๑.๓ วางลง เพราะพ้นจากตำแหน่งที่ดำรงอยู่ในขณะได้รับการแต่งตั้งเป็นสมาชิกวุฒิสภา ให้ดำเนินการแต่งตั้งผู้ดำรงตำแหน่งนั้นเป็นสมาชิกวุฒิสภา หากไม่มีผู้ดำรงตำแหน่งนั้น ให้วุฒิสภาประกอบด้วยสมาชิกวุฒิสภาเท่าที่มีอยู่

คณะผู้จัดทำ

นายณัฐฐ์	เล่าสีห์สวกุล	รองเลขาธิการคณะกรรมการการเลือกตั้ง
นางสมิหรา	เหล็กพรหม	ผู้อำนวยการสำนักบริหารการเลือกตั้ง และการออกเสียงประชามติ ๒
นายกฤษเรศ	วังทะพันธ์	ผู้เชี่ยวชาญพิเศษ
นายวิชาญ	อนงค์	รองผู้อำนวยการสำนักบริหารการเลือกตั้ง และการออกเสียงประชามติ ๒
นางแพรวพรรณ	สุวรรณทวี	ผู้อำนวยการฝ่ายจัดการเลือกตั้ง และการออกเสียงประชามติ ๖
นางสุธาทิพย์	ชคทานนท์	นิติกรชำนาญการ รักษาการ ผู้อำนวยการฝ่ายจัดการเลือกตั้ง และการออกเสียงประชามติ ๕

พนักงานสำนักบริหารการเลือกตั้งและการออกเสียงประชามติ ๒ ทุกคน



สำนักงานคณะกรรมการการเลือกตั้ง

อาคารรัฐประศาสนภักดี ศูนย์ราชการเฉลิมพระเกียรติฯ
ถนนแจ้งวัฒนะ แขวงทุ่งสองห้อง เขตหลักสี่ กรุงเทพฯ ๑๐๒๑๐

www.ect.go.th