

แผนการเพิ่มประสิทธิภาพและมาตรฐานการปฏิบัติงาน ระยะ ๓ ปี

(พ.ศ. ๒๕๖๔ - ๒๕๖๖)

กองทุนเพื่อผู้เคยเป็นสมาชิกรัฐสภา

คณะกรรมการประเมินผลการดำเนินงาน

กองทุนเพื่อผู้เคยเป็นสมาชิกรัฐสภา

คำนำ

ตามพระราชบัญญัติกองทุนเพื่อผู้เคยเป็นสมาชิกรัฐสภา พ.ศ. ๒๕๕๖ ได้จัดตั้ง กองทุนเพื่อผู้เคยเป็นสมาชิกรัฐสภา ขึ้น มีวัตถุประสงค์เพื่อเป็นทุนหมุนเวียน และใช้จ่ายเพื่อช่วยเหลือผู้เคยเป็นสมาชิกรัฐสภา การดำเนินงานของกองทุนเพื่อการช่วยเหลือผู้เคยเป็นสมาชิกรัฐสภา ด้วยการจ่ายเงินช่วยเหลือ ดูแลสวัสดิการ และสิทธิประโยชน์อื่น ๆ ได้แก่ การจ่ายเงินทุนเลี้ยงชีพ การรักษาพยาบาล กรณีทุพพลภาพ กรณีถึงแก่กรรม และกรณีการใช้การศึกษาบุตร รวมถึงสวัสดิการและสิทธิประโยชน์อื่นตามระเบียบที่คณะกรรมการกำหนด ในปี พ.ศ. ๒๕๖๔ กองทุนได้ลงนามบันทึกข้อตกลงการประเมินผลการดำเนินงานทุนหมุนเวียน ประจำปีบัญชี ๒๕๖๔ ได้กำหนดให้กองทุนวิเคราะห์กระบวนการปฏิบัติงาน เพื่อจัดทำและดำเนินการตามแผนการเพิ่มประสิทธิภาพและมาตรฐานการปฏิบัติงานระยะยาว ๓-๕ ปี และแผนการเพิ่มประสิทธิภาพและมาตรฐานการปฏิบัติงานประจำปีบัญชี ๒๕๖๔

ทั้งนี้ กองทุนได้จัดทำแผนการเพิ่มประสิทธิภาพและมาตรฐานการปฏิบัติงานระยะ ๓ ปี (พ.ศ. ๒๕๖๔ - ๒๕๖๖) กองทุนเพื่อผู้เคยเป็นสมาชิกรัฐสภา เพื่อเป็นทิศทางในการให้บริการผู้เคยเป็นสมาชิกรัฐสภาให้ได้รับบริการในด้านการให้ความช่วยเหลือจากกองทุน และสมาชิกรัฐสภาให้ได้รับบริการในด้านการรับเงินสมทบเข้ากองทุน เป็นไปด้วยความเรียบร้อย สมาชิกมีความพึงพอใจและมีความเชื่อมั่นในการดำเนินงานของกองทุน

คณะอนุกรรมการประเมินผลการดำเนินงาน
กองทุนเพื่อผู้เคยเป็นสมาชิกรัฐสภา

สารบัญ

	หน้า
คำนำ	ก
ส่วนที่ ๑ บทนำ	๑
๑.๑ ที่มา	๑
๑.๒ ผลการวิเคราะห์ผู้รับบริหารหรือผู้มีส่วนได้ส่วนเสีย (Stakeholders)	๒
๑.๓ ผลการวิเคราะห์ระบบงานหลัก (Key Work System) และกระบวนการปฏิบัติงานหลักย่อย (KEY Work Process) ของแต่ละระบบงานหลัก	๑
ส่วนที่ ๒ ปัจจัยพื้นฐาน	๗
๒.๑ หลักการและวัตถุประสงค์การจัดตั้งกองทุน	๗
๒.๒ แหล่งที่มาของเงินกองทุน	๗
๒.๓ การใช้จ่ายเงินกองทุน	๗
๒.๔ การดำเนินงานของกองทุน	๘
ส่วนที่ ๓ วิเคราะห์สภาพแวดล้อม	๑๕
๓.๑ การวิเคราะห์ผู้รับบริหารหรือผู้มีส่วนได้ส่วนเสีย (Stakeholders)	๑๕
๓.๒ การวิเคราะห์ SWOT	๑๖
ส่วนที่ ๔ ยุทธศาสตร์กองทุนเพื่อผู้เคยเป็นสมาชิกรัฐสภา ประจำปี พ.ศ. ๒๕๖๕ – ๒๕๖๘	๒๖
ส่วนที่ ๕ แผนการเพิ่มประสิทธิภาพและมาตรฐานการปฏิบัติงาน ระยะยาว ๓ ปี (พ.ศ. ๒๕๖๔ – ๒๕๖๖)	๒๙

แผนการเพิ่มประสิทธิภาพและมาตรฐานการปฏิบัติงาน ระยะยาว ๓ ปี (พ.ศ. ๒๕๖๔ - ๒๕๖๖)

ส่วนที่ ๑

บทนำ

๑.๑ ที่มา

ตามบันทึกข้อตกลงการประเมินผลการดำเนินงานทุนหมุนเวียน ประจำปีบัญชี ๒๕๖๔ ของกองทุน เพื่อผู้เคยเป็นสมาชิกรัฐสภา สำนักงานเลขาธิการสภาผู้แทนราษฎร

ตัวชี้วัดที่ ๓.๓ ความสำเร็จของการเพิ่มประสิทธิภาพและมาตรฐานการปฏิบัติงานของกองทุนฯ

- พิจารณาจากระดับความสำเร็จของการเพิ่มประสิทธิภาพและมาตรฐานการปฏิบัติงานของกองทุนฯ โดยวิเคราะห์กระบวนการปฏิบัติงาน พร้อมจัดทำและดำเนินการตามแผนเพิ่มประสิทธิภาพและมาตรฐานการปฏิบัติงานระยะยาวและประจำปีได้สำเร็จในปีบัญชี ๒๕๖๔

เกณฑ์การประเมิน

วิเคราะห์ระบบงานหลัก(Key Work System) และกระบวนการปฏิบัติงานหลักย่อย (KEY Work Process) ของแต่ละระบบงานหลัก เพื่อดำเนินงานตามพันธกิจของ กองทุนฯ	เทียบเท่าระดับ ๑
จัดทำรายงานวิเคราะห์ระบบงานหลัก(Key Work System) และกระบวนการ ปฏิบัติงานหลักย่อย (KEY Work Process) ของแต่ละระบบงานหลัก เพื่อเพิ่ม ประสิทธิภาพและมาตรฐานการปฏิบัติงาน และนำเสนอต่อผู้บริหารกองทุน พิจารณา ให้ความเห็นชอบได้แล้วเสร็จ	เทียบเท่าระดับ ๒
จัดทำแผนการเพิ่มประสิทธิภาพและมาตรฐานการปฏิบัติงานระยะยาว ๓-๕ ปี และ แผนการเพิ่มประสิทธิภาพและมาตรฐานการปฏิบัติงานประจำปีบัญชี ๒๕๖๔ และนำเสนอต่อคณะกรรมการฯ เพื่อพิจารณาให้ความเห็นชอบได้แล้วเสร็จ	เทียบเท่าระดับ ๓
ดำเนินการตามแผนการเพิ่มประสิทธิภาพและมาตรฐานการปฏิบัติงานประจำปีบัญชี ๒๕๖๔ ได้แล้วเสร็จร้อยละ ๑๐๐	เทียบเท่าระดับ ๔
บรรลุเป้าหมายของแผนการเพิ่มประสิทธิภาพและมาตรฐานการปฏิบัติงานประจำปี บัญชี ๒๕๖๔ ได้แล้วเสร็จร้อยละ ๑๐๐	เทียบเท่าระดับ ๕

หมายเหตุ

๑. รายงานการวิเคราะห์ระบบงานหลัก(Key Work System) และกระบวนการปฏิบัติงานหลักย่อย (KEY Work Process) ของแต่ละระบบงานหลักเพื่อเพิ่มประสิทธิภาพและมาตรฐานการปฏิบัติงานอย่างน้อย ประกอบด้วย

๑.๑ การระบุระบบงานหลัก (Key Work System) และกระบวนการปฏิบัติงานหลักย่อย (KEY Work Process) ของแต่ละระบบงานหลักของกองทุนฯ

๑.๒ วิเคราะห์ปัจจัยภายในและภายนอกที่เกี่ยวข้องกับการเพิ่มประสิทธิภาพและมาตรฐานการ ปฏิบัติงาน

๑.๓ บทวิเคราะห์จุดแข็ง จุดอ่อน ปัญหาอุปสรรค และโอกาส สำหรับการเพิ่มประสิทธิภาพและมาตรฐานการปฏิบัติงาน ของระบบงานหลัก(Key Work System) และกระบวนการปฏิบัติงานหลักย่อย (KEY Work Process) ของแต่ละระบบงานหลัก

๑.๔ แนวทางการแก้ไขปัญหา/อุปสรรค และแนวทางการเพิ่มประสิทธิภาพและมาตรฐานการปฏิบัติงาน

๑.๕ แผนงาน/โครงการเพื่อเพิ่มการเพิ่มประสิทธิภาพและมาตรฐานการปฏิบัติงานระยะยาว ๓-๕ ปี และแผนการเพิ่มประสิทธิภาพและมาตรฐานการปฏิบัติงานประจำปีบัญชี ๒๕๖๔

๒. แผนการเพิ่มประสิทธิภาพและมาตรฐานการปฏิบัติงานระยะยาว ๓ - ๕ ปี ต้องมีรายละเอียดประกอบด้วย

๒.๑ การวิเคราะห์ปัจจัยภายในและภายนอกที่เกี่ยวข้องกับการเพิ่มประสิทธิภาพและมาตรฐานการปฏิบัติงาน

๒.๒ วัตถุประสงค์ นโยบาย/เป้าหมาย

๒.๓ ผลผลิต (Output) และผลลัพธ์ (Outcome)

๒.๔ ยุทธศาสตร์

๒.๕ เป้าหมาย

๒.๖ จุดแข็ง จุดอ่อน ปัญหา/อุปสรรค และโอกาสสำหรับการเพิ่มประสิทธิภาพและมาตรฐานการปฏิบัติงานของระบบงานหลัก(Key Work System) และกระบวนการปฏิบัติงานหลักย่อย (KEY Work Process) ของแต่ละระบบงานหลัก

๒.๗ แผนงาน/โครงการเพื่อสนับสนุนความสำเร็จของยุทธศาสตร์

๑.๒ ผลการวิเคราะห์ผู้รับบริการหรือผู้มีส่วนได้ส่วนเสีย (Stakeholders)

“ผู้รับบริการ” หมายถึง ผู้ที่ใช้ผลผลิตและการบริการของส่วนราชการโดยตรง หรือผ่านช่องทางการสื่อสารต่าง ๆ รวมถึงผู้รับบริการที่เป็นส่วนราชการด้วย ผู้รับบริการอาจรวมถึงสมาชิก ผู้เสียภาษีประชาชน ผู้รับบริการ ผู้ป่วย นักเรียน นักศึกษา ลูกความ และผู้ได้รับประโยชน์โดยตรง

“ผู้มีส่วนได้ส่วนเสีย” หมายถึง ผู้ที่ได้รับผลกระทบทั้งทางบวกและทางลบ ทั้งทางตรงและทางอ้อม จากการดำเนินการของส่วนราชการ เช่น ประชาชน ชุมชนในท้องถิ่น บุคลากรในส่วนราชการ ผู้ส่งมอบงาน รวมทั้ง ผู้รับบริการด้วย แม้ว่าผู้รับบริการเป็นส่วนหนึ่งในกลุ่มผู้มีส่วนได้ส่วนเสีย แต่ควรแยกผู้รับบริการที่ได้รับผลกระทบ โดยตรงออกมาเป็นอีกกลุ่มหนึ่ง เพื่อให้สามารถตอบสนองความต้องการและความคาดหวังของแต่ละกลุ่มได้อย่าง ชัดเจน

๑ ผู้รับบริหาร (customers)

กลุ่มผู้รับบริหาร	ความคาดหวังของผู้มีรับบริการหรือประเด็นที่ผู้รับบริการให้ความสำคัญให้ได้รับบริการ	ผู้ให้บริการโดยตรง
๑. ผู้เคยเป็นสมาชิกรัฐสภา	ได้รับเงินช่วยเหลือ ตามมาตรา ๕	กองทุนฯ โดยสำนักงานเลขาธิการสภาผู้แทนราษฎร
๒. บุตรผู้เคยเป็นสมาชิกรัฐสภา	ได้รับเงินช่วยเหลือในกรณีการให้การศึกษาบุตร ตามมาตรา ๕ (๕)	กองทุนฯ โดยสำนักงานเลขาธิการสภาผู้แทนราษฎร
๓. ญาติผู้เคยเป็นสมาชิกรัฐสภา	ได้รับเงินช่วยเหลือในกรณีถึงแก่กรรม ตามมาตรา ๕ (๔)	กองทุนฯ โดยสำนักงานเลขาธิการสภาผู้แทนราษฎร
๔. สมาชิกสภาผู้แทนราษฎร	ได้การอำนวยความสะดวกและความถูกต้อง ในการส่งเงินเข้ากองทุนเป็นรายเดือน	กองทุนฯ โดยสำนักงานเลขาธิการสภาผู้แทนราษฎร
๕. สมาชิกวุฒิสภา	ได้การอำนวยความสะดวกและความถูกต้อง ในการส่งเงินเข้ากองทุนเป็นรายเดือน	กองทุนฯ โดยสำนักงานเลขาธิการวุฒิสภา

๒ ผู้มีส่วนได้ส่วนเสีย (Stakeholders)

กลุ่มผู้มีส่วนได้ส่วนเสีย (Stakeholders)	หน้าที่/ความรับผิดชอบ	ความคาดหวังของผู้มีส่วนได้ส่วนเสียหรือประเด็นที่ผู้มีส่วนได้ส่วนเสียให้ความสำคัญ
๑. สมาชิกสภาผู้แทนราษฎร	ส่งเงินเข้ากองทุนเป็นรายเดือน	กองทุนมีความมั่นคง และได้รับเงินช่วยเหลือในฐานะผู้เคยเป็นสมาชิกรัฐสภา
๒. สมาชิกวุฒิสภา	ส่งเงินเข้ากองทุนเป็นรายเดือน	กองทุนมีความมั่นคง และได้รับเงินช่วยเหลือในฐานะผู้เคยเป็นสมาชิกรัฐสภา
๓. คณะกรรมการกองทุน	กำกับดูแลการบริหารกองทุน	กองทุนมีความมั่นคง
๔. เลขาธิการสภาผู้แทนราษฎร	บริหารจัดการให้เป็นไปตามกฎหมาย	กองทุนมีความมั่นคง มีการปฏิบัติถูกต้องตามกฎหมายและระเบียบ

กลุ่มผู้มีส่วนได้ส่วนเสีย (Stakeholders)	หน้าที่/ความรับผิดชอบ	ความคาดหวังของผู้มีส่วนได้ส่วนเสียหรือ ประเด็นที่ผู้มีส่วนได้ส่วนเสียให้ ความสำคัญ
๕. บุคลากร/เจ้าหน้าที่	ปฏิบัติตามกฎหมายและ หน้าที่ / การให้บริการ สมาชิกกองทุนและ สส. สว.ในกิจการของกองทุนฯ	- มีการปฏิบัติถูกต้องตามกฎหมายและ ระเบียบ - เป็นที่พึงพอใจของสมาชิก
๖. ผู้เคยเป็นสมาชิกรัฐสภา	- ต้องดำเนินการขอรับเงิน ช่วยเหลือตามกฎหมาย - ต้องมีส่วนร่วมในการ ดำเนินงานของกองทุนฯ ติดตามการบริหารจัดการ การออกระเบียบและการ ใช้บังคับ	- ได้รับเงินช่วยเหลือ - กองทุนฯ มีความมั่นคงหรือมีเงินสะสม ปริมาณมาก การช่วยเหลืออาจจะเพิ่มมาก ขึ้น การบริการจะดีขึ้น - ถ้ากองทุนฯ มีเหตุ/ไม่มั่นคง จะทำให้ ไม่ได้รับเงินช่วยเหลือ/ได้รับลดน้อย

๑.๓ ผลการวิเคราะห์ระบบงานหลัก (Key Work System) และกระบวนการปฏิบัติงานหลักย่อย (KEY Work Process) ของแต่ละระบบงานหลัก

ภารกิจของกองทุนเพื่อผู้เคยเป็นสมาชิกรัฐสภา

๑. ให้ความช่วยเหลือผู้เคยเป็นสมาชิกรัฐสภา โดยการจ่ายเงินทุนเลี้ยงชีพและการจ่ายเงินช่วยเหลือ ในการรักษาพยาบาล กรณีทุพพลภาพ กรณีถึงแก่กรรม และกรณีการให้การศึกษาบุตร

๒. การบริหารจัดการเงินกองทุนให้มีเสถียรภาพ ด้วยความโปร่งใส

งานหลัก

- (๑) งานบริหารจัดการ
- (๒) งานรับเงินเข้ากองทุน
- (๓) งานจ่ายเงินทุนเลี้ยงชีพและเงินช่วยเหลือ

งานสนับสนุน

- (๑) งานทะเบียนสมาชิก
- (๒) งานการเงิน
- (๓) งานบริหารจัดการทั่วไป ได้แก่ งานธุรการ งานการประชุม
- (๔) งานนโยบายและแผนการพัฒนา
- (๕) งานนิติกรรมและกฎหมาย
- (๕) งานระบบสารสนเทศและฐานข้อมูล
- (๖) งานประชาสัมพันธ์เผยแพร่และการสื่อสาร

วิเคราะห์ระบบงานหลัก (Key Work System) และกระบวนการปฏิบัติงานหลักย่อย (KEY Work Process) ของแต่ละระบบงานหลัก

ระบบงานหลัก (Key Work System)	กระบวนการปฏิบัติงานหลักย่อย (KEY Work Process)	
๑ การบริหารจัดการ		
๒ การรับเงินเข้ากองทุน	๑ การรับเงินสมทบของสมาชิกสภาผู้แทนราษฎร	
	๒ การรับเงินสมทบของสมาชิกวุฒิสภา	
๓ การจ่ายเงินทุนเลี้ยงชีพ และเงินช่วยเหลือ	๑ การจ่ายเงินทุนเลี้ยงชีพ	
	๒ การจ่ายเงินช่วยเหลือในการรักษาพยาบาล	
	๓ การจ่ายเงินช่วยเหลือในกรณีทุพพลภาพ	
	๔ การจ่ายเงินช่วยเหลือในกรณีถึงแก่กรรม	
	๕ การจ่ายเงินช่วยเหลือในกรณีการให้การศึกษาบุตร	
	๖ สวัสดิการและสิทธิประโยชน์อื่นตามระเบียบที่ คณะกรรมการกำหนด	

ระบบงานหลักที่ ๑ การบริหารจัดการ

กระบวนการปฏิบัติงานหลักย่อย (KEY Work Process)

- (๑) งานทะเบียนสมาชิก
- (๒) งานการเงิน
- (๓) งานบริหารจัดการทั่วไป ได้แก่ งานธุรการ งานการประชุม
- (๔) งานนโยบายและแผนการพัฒนา
- (๕) งานนิติกรรมและกฎหมาย
- (๖) งานระบบสารสนเทศและฐานข้อมูล
- (๗) งานประชาสัมพันธ์เผยแพร่และการสื่อสาร

ระบบงานหลักที่ ๒ การรับเงินเข้ากองทุน

กระบวนการปฏิบัติงานหลักย่อย (KEY Work Process)

- (๑) การรับเงินสมทบของสมาชิกสภาผู้แทนราษฎร
- (๒) การรับเงินสมทบของสมาชิกวุฒิสภา

ขั้นตอนการปฏิบัติ

- ๑) ดำเนินการแจ้งสมาชิกวุฒิสภา และประสานหน่วยงานต้นสังกัดเพื่อการหักเงิน
- ๒) ดำเนินการหักเงิน จาก สส. สว. จากบัญชีจ่าย เป็นรายเดือนหรือดำเนินการเก็บเงินจากผู้ไปดำรงตำแหน่ง รมว. รมช.
 - ๓) นำเงินส่งเข้าบัญชีและตรวจสอบความถูกต้อง
 - ๓) ดำเนินการลงบัญชีและตรวจสอบความถูกต้องและติดตาม,
 - ๔) รายงานผู้บังคับบัญชา

กระบวนการหลักที่ ๓ การจ่ายเงินทุนเลี้ยงชีพและเงินช่วยเหลือ

กระบวนการปฏิบัติงานหลักย่อย (KEY Work Process)

- (๑) การจ่ายเงินทุนเลี้ยงชีพ
- (๒) การจ่ายเงินช่วยเหลือในการรักษาพยาบาล
- (๓) การจ่ายเงินช่วยเหลือในกรณีทุพพลภาพ
- (๔) การจ่ายเงินช่วยเหลือในกรณีถึงแก่กรรม
- (๕) การจ่ายเงินช่วยเหลือในกรณีการให้การศึกษาบุตร
- (๖) สวัสดิการและสิทธิประโยชน์อื่นตามระเบียบที่คณะกรรมการกำหนด

ขั้นตอนการปฏิบัติ

รับเรื่อง

- ๑) รับเรื่อง ผู้ร้องส่งเอกสารหลักฐานการขอรับเงินช่วยเหลือ
- ๒) เจ้าหน้าที่ตรวจคำร้อง ตรวจสอบเอกสาร
- ๓) เจ้าหน้าที่ลงทะเบียนรับคำร้อง
- ๔) เจ้าหน้าที่จัดส่งคำร้องขอ ส่งเรื่อง

ตรวจสอบและวินิจฉัยสิทธิ์

- ๑) รับเรื่อง
- ๒) ตรวจสอบความถูกต้อง ตรวจสอบคุณสมบัติ ตรวจสอบสิทธิ
- ๓) วินิจฉัย เสนอความเห็น
- ๔) เสนอผู้มีอำนาจอนุมัติ
- ๕) ส่งคำอนุมัติ ให้สำนักการคลังและงบประมาณ
- ๖) ประสานงาน เก็บรวบรวมหลักฐาน

เบิกจ่ายและนำส่งเงินช่วยเหลือ

- ๑) รับเรื่อง ที่ผ่านการพิจารณาอนุมัติ ว่า “เป็นผู้มีสิทธิได้รับการช่วยเหลือ”
- ๒) ตรวจสอบความถูกต้อง ตรวจสอบคุณสมบัติ ตรวจสอบสิทธิที่จะได้รับเงินช่วยเหลือ
- ๓) วินิจฉัย และเสนอความเห็น
- ๔) เสนอผู้มีอำนาจอนุมัติการเบิกจ่ายเงินช่วยเหลือ
- ๕) ดำเนินการเบิกจ่าย
- ๖) นำส่งเงิน
- ๗) ลงบัญชี และรวบรวมหลักฐานทางการเงิน

ส่วนที่ ๒ ปัจจัยพื้นฐาน

๒.๑ หลักการและวัตถุประสงค์การจัดตั้งกองทุน

เหตุผลในการประกาศใช้พระราชบัญญัติฉบับนี้ คือ โดยที่รัฐธรรมนูญแห่งราชอาณาจักรไทยบัญญัติให้รัฐสภาประกอบด้วยสภาผู้แทนราษฎรและวุฒิสภา ซึ่งมีสมาชิกสภาผู้แทนราษฎรและสมาชิกวุฒิสภาเป็นผู้แทนปวงชนชาวไทย ทำหน้าที่เป็นฝ่ายนิติบัญญัติ มีภารกิจในด้านการตรากฎหมาย การควบคุมการบริหารราชการแผ่นดิน และการให้ความเห็นชอบในเรื่องต่างๆ ตลอดจนให้ความช่วยเหลือ แก้ไขปัญหาต่างๆ ของประชาชน รวมทั้งเสริมสร้างความสัมพันธ์อันดีระหว่างประเทศ ซึ่งเป็นภารกิจที่มีความสำคัญและเป็นประโยชน์กับประเทศชาติ ดังนั้น เพื่อตอบแทนคุณงามความดีและความเสียสละแก่สมาชิกสภาผู้แทนราษฎรและสมาชิกวุฒิสภาซึ่งสมาชิกภาพได้สิ้นสุดลงสมควรให้มีกองทุนเพื่อผู้เคยเป็นสมาชิกรัฐสภา เพื่อเป็นทุนหมุนเวียนและใช้จ่ายเพื่อช่วยเหลือผู้เคยเป็นสมาชิกรัฐสภาดังกล่าว จึงจำเป็นต้องตราพระราชบัญญัติ

วัตถุประสงค์การจัดตั้งกองทุน

- (๑) ทุนหมุนเวียน
- (๒) การช่วยเหลือผู้เคยเป็นสมาชิกรัฐสภา

๒.๒ แหล่งที่มาของเงินกองทุน

มาตรา ๖ แห่งพระราชบัญญัติกองทุนเพื่อผู้เคยเป็นสมาชิกรัฐสภา พ.ศ. ๒๕๕๖ กองทุนประกอบด้วยเงินและทรัพย์สิน ดังต่อไปนี้

- (๑) เงินทุนประเดิมที่รัฐบาลจัดสรรให้
- (๒) เงินอุดหนุนที่รัฐบาลจัดสรรจากงบประมาณรายจ่ายประจำปี
- (๓) เงินที่สมาชิกรัฐสภาส่งเข้ากองทุนในอัตราที่คณะกรรมการกำหนด
- (๔) เงินที่โอนมาจากกองทุนสงเคราะห์ผู้เคยเป็นสมาชิกรัฐสภาตามระเบียบรัฐสภาว่าด้วย กองทุน

สงเคราะห์ผู้เคยเป็นสมาชิกรัฐสภา พ.ศ. ๒๕๔๓

- (๕) เงินและทรัพย์สินที่ตกเป็นของกองทุน
- (๖) เงินหรือทรัพย์สินที่ได้จากการบริจาค
- (๗) ดอกผลของเงินกองทุน

ดังนั้น สมาชิกรัฐสภา จึงมีหน้าที่ส่งเงินเข้ากองทุน ตามมาตรา ๖ (๓) ในอัตราที่คณะกรรมการกำหนด ซึ่งกำหนดให้ส่งอัตรา เดือนละ ๓,๕๐๐.- บาท

๒.๓ การใช้จ่ายเงินกองทุน

หมวด ๔ การดำเนินการของกองทุน มาตรา ๑๖ แห่ง พระราชบัญญัติกองทุนเพื่อผู้เคยเป็นสมาชิกรัฐสภา พ.ศ. ๒๕๕๖

สมาชิกรัฐสภาซึ่งได้ส่งเงินเข้ากองทุนมีสิทธิได้รับเงินทุนเลี้ยงชีพเมื่อสิ้นสุดสมาชิกภาพ แห่งสภาที่ตนเป็นสมาชิกตามระเบียบที่คณะกรรมการกำหนด ทั้งนี้ หลักเกณฑ์และจำนวนอัตราเงินทุนเลี้ยงชีพ อันจะพึงได้รับจากกองทุนนั้น ให้นำระยะเวลาในการดำรงตำแหน่งการเป็นสมาชิกรัฐสภาของผู้นั้นมาคิดคำนวณด้วย

สมาชิกรัฐสภาที่จะมีสิทธิได้รับเงินทุนเลี้ยงชีพตามวรรคหนึ่ง จะต้องไม่เป็นบุคคลที่อยู่ในระหว่างต้องห้ามมิให้ดำรงตำแหน่งทางการเมืองหรือเป็นบุคคลที่เคยถูกวุฒิสภามีมติให้ถอดถอนจากตำแหน่ง ตามบทบัญญัติของรัฐธรรมนูญ

การช่วยเหลือผู้เคยเป็นสมาชิกรัฐสภา

มาตรา ๕ แห่งพระราชบัญญัติกองทุนเพื่อผู้เคยเป็นสมาชิกรัฐสภา พ.ศ. ๒๕๕๖ กองทุนเพื่อผู้เคยเป็นสมาชิกรัฐสภา จัดตั้งขึ้นมีวัตถุประสงค์เพื่อเป็นทุนหมุนเวียนและใช้จ่ายเพื่อช่วยเหลือผู้เคยเป็นสมาชิกรัฐสภา ดังต่อไปนี้

- (๑) การจ่ายเงินทุนเลี้ยงชีพ
- (๒) การจ่ายเงินช่วยเหลือในการรักษาพยาบาล
- (๓) การจ่ายเงินช่วยเหลือในกรณีทุพพลภาพ
- (๔) การจ่ายเงินช่วยเหลือในกรณีถึงแก่กรรม
- (๕) การจ่ายเงินช่วยเหลือในกรณีการให้การศึกษาบุตร
- (๖) สวัสดิการและสิทธิประโยชน์อื่นตามระเบียบที่คณะกรรมการกำหนด

๒.๔ การดำเนินงานของกองทุน

๒.๔.๑ โครงสร้างและการบริหารกองทุน

หมวด ๒ การดำเนินการของกองทุน มาตรา ๘ แห่งพระราชบัญญัติกองทุนเพื่อผู้เคยเป็นสมาชิกรัฐสภา พ.ศ. ๒๕๕๖ ให้มีคณะกรรมการกองทุนเพื่อผู้เคยเป็นสมาชิกรัฐสภา มาตรา ๑๒ กำหนดอำนาจหน้าที่ คณะกรรมการ กำหนดนโยบายการดำเนินการและแนวทางการบริหารและการจ่ายเงินของกองทุน การระดมการจัดหาทุน มาตรา ๑๕ ให้สำนักงานเลขาธิการสภาผู้แทนราษฎรมีอำนาจหน้าที่ บริหารกองทุนตามระเบียบและมติของ คณะกรรมการ รับผิดชอบงานธุรการของคณะกรรมการ จัดทำรายงานและการบัญชีของกองทุน”

คณะกรรมการกองทุน กำหนดให้มีคณะกรรมการกองทุนเพื่อผู้เคยเป็นสมาชิกรัฐสภา มีอำนาจหน้าที่ กำหนดนโยบาย กำหนดแนวทางการบริหารและการจ่ายเงินของกองทุน ออกระเบียบ โดยให้สำนักงานเลขาธิการสภาผู้แทนราษฎรทำหน้าที่ บริหารกองทุน รับผิดชอบงานธุรการ จัดทำรายงานและการบัญชีของ กองทุนคณะกรรมการมีอำนาจหน้าที่ ดังต่อไปนี้

- (๑) กำหนดนโยบายเกี่ยวกับการดำเนินการของกองทุน
- (๒) กำหนดแนวทางการบริหารและการจ่ายเงินของกองทุน
- (๓) ระดมการจัดหาทุน
- (๔) ออกระเบียบเกี่ยวกับการรับเงิน การจ่ายเงิน การเก็บรักษาเงิน การอนุมัติการเบิกจ่ายเงิน และการยกเลิกการจ่ายเงิน การบริหาร การจัดหาผลประโยชน์ และค่าใช้จ่ายในการดำเนินงานของกองทุน

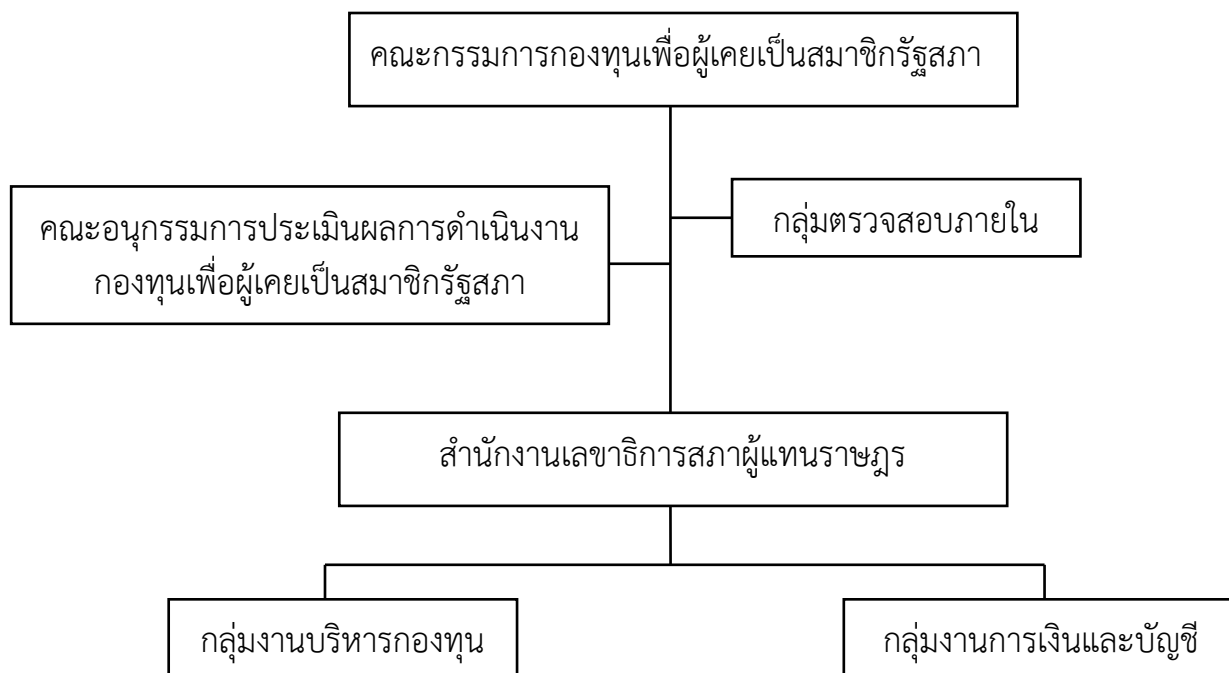
(๕) วินิจฉัยชี้ขาดปัญหาที่เกิดจากการปฏิบัติตามพระราชบัญญัตินี้

(๖) ปฏิบัติการอื่นใดตามที่พระราชบัญญัตินี้บัญญัติให้เป็นอำนาจหน้าที่ของคณะกรรมการ

การบริหารกองทุน กำหนดให้ สำนักงานเลขาธิการสภาผู้แทนราษฎรมีอำนาจหน้าที่ บริหารกองทุน (มาตรา ๑๕) ดังต่อไปนี้

- (๑) บริหารกองทุนตามระเบียบและมติของคณะกรรมการ
- (๒) รับผิดชอบงานธุรการของคณะกรรมการ
- (๓) จัดทำรายงานและการบัญชีของกองทุน
- (๔) รายงานผลการปฏิบัติงานประจำปีเสนอต่อคณะกรรมการ
- (๕) ปฏิบัติการอื่นใดตามที่คณะกรรมการมอบหมาย

๒.๔.๓ โครงสร้างการบริหารงานกองทุนเพื่อผู้เคยเป็นสมาชิกรัฐสภา



๑. **คณะกรรมการกองทุนเพื่อผู้เคยเป็นสมาชิกรัฐสภา** มีประธานรัฐสภาเป็นประธานกรรมการ มีอำนาจหน้าที่กำหนดนโยบายเกี่ยวกับการดำเนินการของกองทุน แนวทางการบริหารและการจ่ายเงินของกองทุน ระดมการจัดหาทุน รวมทั้งออกระเบียบที่ใช้ในการดำเนินงานของกองทุน

๒. **คณะอนุกรรมการประเมินผลการดำเนินงานกองทุนเพื่อผู้เคยเป็นสมาชิกรัฐสภา** มีที่ปรึกษาด้านระบบงานนิติบัญญัติ เป็นประธานกรรมการ มีอำนาจหน้าที่ ศึกษา รวบรวม จัดทำ รายงานติดตามและประเมินผลการดำเนินงานกองทุนเพื่อผู้เคยเป็นสมาชิกรัฐสภา

๓. **สำนักงานเลขาธิการสภาผู้แทนราษฎร** มอบหมายให้ข้าราชการในสังกัดมาปฏิบัติงานของกองทุน โดยแบ่งแยกภารกิจงานออกเป็น ๓ กลุ่ม ประกอบด้วย

(๑) **กลุ่มงานบริหารกองทุนเพื่อผู้เคยเป็นสมาชิกรัฐสภา** มีหน้าที่ดังนี้

- งานทะเบียนประวัติ ดำเนินการเกี่ยวกับการจัดทำทะเบียนประวัติ ตรวจสอบประวัติ สิทธิ และหลักฐานเอกสารของผู้ยื่นคำขอรับเงินช่วยเหลือผู้เคยเป็นสมาชิกรัฐสภา
- ดำเนินการเกี่ยวกับการจัดทำฐานข้อมูลการเบิกค่ารักษาพยาบาล กรณีถึงแก่กรรม กรณีทุพพลภาพ ค่าการศึกษาบุตร เงินทุนเลี้ยงชีพ และสวัสดิการและสิทธิประโยชน์อื่น
- ดำเนินการขออนุมัติเบิกจ่ายเงินช่วยเหลือผู้เคยเป็นสมาชิกรัฐสภา
- งานบริหารจัดการทั่วไป ดำเนินการด้านข้อมูลเอกสาร การขอตั้งงบประมาณรายจ่ายประจำปี งานธุรการ งานสารบรรณ งานบริการทั่วไป และทำหน้าที่ฝ่ายเลขานุการของคณะกรรมการกองทุนเพื่อผู้เคยเป็นสมาชิกรัฐสภา และคณะอนุกรรมการประเมินผลการดำเนินงานกองทุนเพื่อผู้เคยเป็นสมาชิกรัฐสภา
- งานนโยบายและแผน ดำเนินการการศึกษา วิเคราะห์ จัดทำยุทธศาสตร์และแผนปฏิบัติการประจำปี ติดตามและประเมินผลการดำเนินงานกองทุน และพัฒนารูปแบบการดำเนินงานของกองทุน
- งานด้านกฎหมาย ดำเนินการให้ความเห็น ตอบข้อหารือ และข้อกฎหมายของกองทุน

- งานสารสนเทศ ดำเนินการศึกษา วิเคราะห์ พัฒนา และนำระบบเทคโนโลยีสารสนเทศ มาใช้ในการบริหารจัดการกองทุน

(๒) กลุ่มงานการเงินและบัญชี มีหน้าที่ดังนี้

- ดำเนินการเกี่ยวกับการเบิกจ่ายเงินช่วยเหลือผู้เคยเป็นสมาชิกรัฐสภาให้แก่ผู้มีสิทธิรับเงิน
- ดำเนินการเกี่ยวกับการจัดทำบัญชี และรายงานการเงิน

(๓) กลุ่มตรวจสอบภายใน ดำเนินการเกี่ยวกับปฏิบัติงานตรวจสอบภายในการดำเนินงานของ กองทุนให้เป็นไปตามมาตรฐานและหลักเกณฑ์ปฏิบัติการตรวจสอบภายในสำหรับหน่วยงานของรัฐ

๒.๔.๔ กรอบอัตรากำลัง จำนวน ๑๓ อัตรา ดังนี้

หน่วย : อัตรา

หน่วยงาน	ตำแหน่ง	ข้าราชการ
สำนักงานเลขาธิการสภาผู้แทนราษฎร	ผู้บริหารกองทุน (เลขาธิการสภาผู้แทนราษฎร)	๑
๑. กลุ่มงานบริหารกองทุน	หัวหน้ากลุ่มงานบริหารกองทุน	๑
	วิทยากร	๓
	เจ้าพนักงานธุรการ	๑
	เจ้าพนักงานบันทึกข้อมูล	๑
	นักวิเคราะห์นโยบายและแผน	๑
	นิติกร	๑
	นักวิชาการคอมพิวเตอร์	๑
๒. กลุ่มงานการเงินและบัญชี	หัวหน้ากลุ่มงานการเงินและบัญชี	๑
	นักวิชาการการเงินและบัญชี	๒
	นักบัญชี	๑
๓. กลุ่มตรวจสอบภายใน		-
รวม		๑๔

หมายเหตุ :

สำนักงานเลขาธิการสภาผู้แทนราษฎรมอบหมายให้กลุ่มตรวจสอบภายในทำหน้าที่ตรวจสอบ ภายในการดำเนินงานของกองทุนเพื่อผู้เคยเป็นสมาชิกรัฐสภา

๒.๔.๕ หน้าที่ความรับผิดชอบของผู้ปฏิบัติงานให้กองทุน

ตารางแสดง ผู้รับผิดชอบ หน้าที่และความรับผิดชอบ การดำเนินงานให้กองทุนฯ

ผู้รับผิดชอบ	หน้าที่และความรับผิดชอบ
<p>๑. คณะกรรมการกองทุนเพื่อผู้เคยเป็นสมาชิกรัฐสภา</p>	<p>ให้คณะกรรมการมีอำนาจหน้าที่ตามที่กำหนดไว้ในมาตรา ๑๒ และมาตรา ๑๓ ของพระราชบัญญัติกองทุนเพื่อผู้เคยเป็นสมาชิกรัฐสภา พ.ศ. ๒๕๕๖</p> <ol style="list-style-type: none">๑. กำหนดนโยบายเกี่ยวกับการดำเนินการของกองทุน๒. กำหนดแนวทางการบริหารและการจ่ายเงินของกองทุน๓. ระดมการจัดหาทุน๔. ออกระเบียบเกี่ยวกับการรับเงิน การจ่ายเงิน การเก็บรักษาเงิน การอนุมัติเบิกจ่ายเงิน และการยกเลิกการจ่ายเงิน การบริหาร การจัดหาผลประโยชน์ และค่าใช้จ่ายในการดำเนินงานของกองทุน๕. วินิจฉัยชี้ขาดปัญหาที่เกิดจากการปฏิบัติตามพระราชบัญญัตินี้๖. ปฏิบัติการอื่นใดตามที่พระราชบัญญัตินี้บัญญัติให้เป็นอำนาจหน้าที่ของคณะกรรมการ๗. แต่งตั้งคณะอนุกรรมการเพื่อพิจารณาหรือปฏิบัติการอย่างหนึ่งอย่างใดตามที่คณะกรรมการมอบหมาย
<p>๒. บุคลากรที่รับผิดชอบงานกองทุนเพื่อผู้เคยเป็นสมาชิกรัฐสภา</p> <p>๒.๑ กลุ่มงานกิจการทั่วไป สำนักบริหารงานกลาง สำนักงานเลขาธิการสภาผู้แทนราษฎร</p> <p>๑. ผู้บังคับบัญชาของกลุ่มงานกิจการทั่วไป ๑ อัตรา</p> <p>๒. วิทยากร จำนวน ๒ อัตรา</p> <p>๓. เจ้าพนักงานธุรการ จำนวน ๑ อัตรา</p> <p>๔. เจ้าพนักงานบันทึกข้อมูล จำนวน ๑ อัตรา</p>	<ol style="list-style-type: none">๑. งานทะเบียน<ol style="list-style-type: none">๑) ตรวจสอบประวัติ และสิทธิของผู้ยื่นคำขอฯ๒) ตรวจสอบหลักฐานเอกสารของผู้ยื่นคำขอฯ๓) จัดทำทะเบียนประวัติ๒. จัดทำฐานข้อมูลการเบิกค่ารักษาพยาบาล/ถึงแก่กรรม/ทุพพลภาพ/การศึกษาบุตร/เงินทุนเลี้ยงชีพ๓. การขออนุมัติเบิกจ่ายเงินช่วยเหลือผู้เคยเป็นสมาชิกรัฐสภา<ol style="list-style-type: none">๑) จัดทำบันทึกเสนอเลขาธิการสภาผู้แทนราษฎร ในฐานะกรรมการและเลขานุการกองทุนฯ เพื่อขออนุมัติเบิกจ่ายเงินช่วยเหลือตามระเบียบฯ๒) จัดทำบันทึกส่งสำนักการคลังและงบประมาณ เพื่อดำเนินการอนุมัติเบิกจ่ายงบประมาณ๔. งานการบริหารจัดการทั่วไป<ol style="list-style-type: none">๑) ดำเนินการด้านข้อมูลเอกสาร และการขอตั้งงบประมาณรายจ่ายประจำปีของกองทุนฯ๒) ทำหน้าที่ฝ่ายเลขานุการของคณะกรรมการกองทุนเพื่อผู้เคยเป็นสมาชิกรัฐสภา

ผู้รับผิดชอบ	หน้าที่และความรับผิดชอบ
<p>๒.๒ กลุ่มงานทะเบียนประวัติและสถิติ สำนักบริหารงานกลาง สำนักงานเลขาธิการสภาผู้แทนราษฎร นักทรัพยากรบุคคล จำนวน ๒ อัตรา</p>	<p>- งานทะเบียน ตรวจสอบประวัติและสิทธิของผู้ยื่นคำขอกรณีสมาชิกสภาผู้แทนราษฎร</p>
<p>๒.๓ กลุ่มงานทะเบียนประวัติ สำนักบริหารงานกลาง สำนักงานเลขาธิการวุฒิสภา นักทรัพยากรบุคคล จำนวน ๒ อัตรา</p>	<p>- งานทะเบียน ตรวจสอบประวัติและสิทธิของผู้ยื่นคำขอกรณีสมาชิกวุฒิสภา</p>
<p>๒.๔ กลุ่มงานสวัสดิการ สำนักการคลังและงบประมาณ สำนักงานเลขาธิการสภาผู้แทนราษฎร</p> <p>๑. ผู้บังคับบัญชาในกลุ่มงานสวัสดิการ จำนวน ๑ อัตรา ๒. นักวิชาการเงินและบัญชี จำนวน ๒ อัตรา</p>	<p>- เบิกจ่ายเงินช่วยเหลือผู้เคยเป็นสมาชิกรัฐสภา</p> <p>๑) ศึกษา วิเคราะห์ ติดตามประเมินผล การใช้จ่ายเงิน การวิเคราะห์ฐานะทางการเงินและบัญชี การพัฒนาระบบงานคลัง</p> <p>๒) ตรวจสอบเอกสารหลักฐานการเบิกจ่าย</p> <p>๓) จัดทำฐานข้อมูล ประกอบด้วย</p> <ul style="list-style-type: none"> - ฐานข้อมูลส่วนบุคคล - ฐานข้อมูลรายละเอียดการเบิกจ่าย <p>๔) ขออนุมัติการเบิกจ่าย</p> <p>๕) ดำเนินการเบิกจ่ายเงินช่วยเหลือให้แก่ผู้มีสิทธิรับเงิน</p> <p>๖) จัดทำรายละเอียดควบคุมการจ่ายเงิน</p> <p>๗) ออกหนังสือรับรองเงินทุนเลี้ยงชีพ และหนังสือรับรองการหักภาษี ณ ที่จ่าย ประจำปี</p> <p>๘) จัดทำรายละเอียดและจัดส่งการหักภาษี ณ ที่จ่าย ประจำเดือน</p>
<p>๒.๕ กลุ่มงานการเงินและบัญชี สำนักการคลังและงบประมาณ สำนักงานเลขาธิการสภาผู้แทนราษฎร</p> <p>นักบัญชีชำนาญการพิเศษ จำนวน ๑ อัตรา</p>	<p>- งานบัญชี</p> <p>๑) ศึกษา วิเคราะห์ ติดตามประเมินผล การใช้จ่ายเงินการวิเคราะห์ฐานะทางการเงินและบัญชี</p> <p>๒) จัดทำบัญชี และออกรายงานการรับ - จ่ายเงิน ประจำเดือน</p> <p>๓) จัดทำงบทดลองประจำปี และบันทึกในระบบ CFO</p> <p>๔) จัดทำงบแสดงฐานะการเงิน งบแสดงผลการดำเนินงานทางการเงิน และงบแสดงการเปลี่ยนแปลงสินทรัพย์สุทธิ/ส่วนทุน ประจำปี</p>
<p>๒.๖ กลุ่มงานกฎหมาย ๓ สำนักกฎหมาย สำนักงานเลขาธิการสภาผู้แทนราษฎร นิติกรชำนาญการพิเศษ ผู้บังคับบัญชากลุ่มงานกฎหมาย ๓ จำนวน ๑ อัตรา</p>	<p>- งานกฎหมาย</p> <p>๑) วินิจฉัย ให้คำปรึกษา เสนอความเห็น แนะนำ ตอบข้อหารือเกี่ยวกับกฎหมาย ประกาศ คำสั่ง ระเบียบ ข้อบังคับ</p> <p>๒) เป็นประธานคณะทำงานตรวจสอบความพึงพอใจ</p>
<p>๒.๗ กลุ่มตรวจสอบภายใน สำนักงานเลขาธิการสภาผู้แทนราษฎร</p>	<p>- งานตรวจสอบภายใน</p> <p>๑. การตรวจสอบด้านการดำเนินงานของกองทุนฯ</p> <p>๒. การตรวจสอบด้านการเงินและบัญชีของกองทุนฯ</p>

ผู้รับผิดชอบ	หน้าที่และความรับผิดชอบ
นักวิชาการตรวจสอบภายใน ชำนาญการพิเศษ จำนวน ๑ อัตรา	

ส่วนที่ ๓ วิเคราะห์สภาพแวดล้อม

การวิเคราะห์สภาพแวดล้อมนี้ จะทำการวิเคราะห์ผู้รับบริหารหรือผู้มีส่วนได้ส่วนเสียของกองทุน เพื่อให้เกิดความชัดเจนว่า กองทุนมีผู้รับบริหารหรือผู้มีส่วนได้ส่วนเสียอย่างไร มีคุณลักษณะอย่างไร การให้บริการของกองทุนตอบสนองกลุ่มใดบ้างอย่างไร และนำไปร่วมกับวิเคราะห์ปัจจัยภายในและปัจจัยภายนอกด้วยการวิเคราะห์ตามแนวคิด TOWS Matrix ต่อยอดจาก SWOT เพื่อกำหนดยุทธศาสตร์และกลยุทธ์ของกองทุนเพื่อผู้เคยเป็นสมาชิกรัฐสภา

๓.๑ การวิเคราะห์ผู้รับบริหารหรือผู้มีส่วนได้ส่วนเสีย (Stakeholders)

“ผู้รับบริการ” หมายถึง ผู้ที่ใช้ผลผลิตและการบริการของส่วนราชการโดยตรง หรือผ่านช่องทางการสื่อสารต่าง ๆ รวมถึงผู้รับบริการที่เป็นส่วนราชการด้วย ผู้รับบริการอาจรวมถึงสมาชิก ผู้เสียภาษีประชาชน ผู้รับบริการ ผู้ป่วย นักเรียน นักศึกษา ลูกความ และผู้ได้รับประโยชน์โดยตรง

“ผู้มีส่วนได้ส่วนเสีย” หมายถึง ผู้ที่ได้รับผลกระทบทั้งทางบวกและทางลบ ทั้งทางตรงและทางอ้อม จากการดำเนินการของส่วนราชการ เช่น ประชาชน ชุมชนในท้องถิ่น บุคลากรในส่วนราชการ ผู้ส่งมอบงาน รวมทั้ง ผู้รับบริการด้วย แม้ว่าผู้รับบริการเป็นส่วนหนึ่งในกลุ่มผู้มีส่วนได้ส่วนเสีย แต่ควรแยกผู้รับบริการที่ได้รับผลกระทบ โดยตรงออกมาเป็นอีกกลุ่มหนึ่ง เพื่อให้สามารถตอบสนองความต้องการและความคาดหวังของแต่ละกลุ่มได้อย่าง ชัดเจน

(๑) ผู้รับบริหาร (customers)

กลุ่มผู้รับบริหาร	ความคาดหวังของผู้รับบริการหรือประเด็นที่ผู้รับบริการให้ความสำคัญให้ได้รับบริการ	ผู้ให้บริการโดยตรง
๑. ผู้เคยเป็นสมาชิกรัฐสภา	ได้รับเงินช่วยเหลือ ตามมาตรา ๕	กองทุนฯ โดยสำนักงานเลขาธิการสภาผู้แทนราษฎร
๒. บุตรผู้เคยเป็นสมาชิกรัฐสภา	ได้รับเงินช่วยเหลือในกรณีการให้การศึกษาบุตร ตามมาตรา ๕ (๕)	กองทุนฯ โดยสำนักงานเลขาธิการสภาผู้แทนราษฎร
๓. ญาติผู้เคยเป็นสมาชิกรัฐสภา	ได้รับเงินช่วยเหลือในกรณีถึงแก่กรรม ตามมาตรา ๕ (๔)	กองทุนฯ โดยสำนักงานเลขาธิการสภาผู้แทนราษฎร
๔. สมาชิกสภาผู้แทนราษฎร	ได้การอำนวยความสะดวกและความถูกต้อง ในการส่งเงินเข้ากองทุนเป็นรายเดือน	กองทุนฯ โดยสำนักงานเลขาธิการสภาผู้แทนราษฎร
๕. สมาชิกวุฒิสภา	ได้การอำนวยความสะดวกและความถูกต้อง ในการส่งเงินเข้ากองทุนเป็นรายเดือน	กองทุนฯ โดยสำนักงานเลขาธิการวุฒิสภา

(๒) ผู้มีส่วนได้ส่วนเสีย (Stakeholders)

กลุ่มผู้มีส่วนได้ส่วนเสีย (Stakeholders)	หน้าที่/ความรับผิดชอบ	ความคาดหวังของผู้มีส่วนได้ส่วนเสียหรือประเด็นที่ผู้มีส่วนได้ส่วนเสียให้ความสำคัญ
๑. สมาชิกสภาผู้แทนราษฎร	ส่งเงินเข้ากองทุนเป็นรายเดือน	กองทุนมีความมั่นคง และได้รับเงินช่วยเหลือในฐานะผู้เคยเป็นสมาชิกรัฐสภา
๒. สมาชิกวุฒิสภา	ส่งเงินเข้ากองทุนเป็นรายเดือน	กองทุนมีความมั่นคง และได้รับเงินช่วยเหลือในฐานะผู้เคยเป็นสมาชิกรัฐสภา
๓. คณะกรรมการกองทุน	กำกับดูแลการบริหารกองทุน	กองทุนมีความมั่นคง
๔. เลขาธิการสภาผู้แทนราษฎร	บริหารจัดการให้เป็นไปตามกฎหมาย	กองทุนมีความมั่นคง มีการปฏิบัติตามถูกต้องตามกฎหมายและระเบียบ
๕. บุคลากร/เจ้าหน้าที่	ปฏิบัติตามกฎหมายและหน้าที่ / การให้บริการสมาชิกกองทุนและ สส. สว. ในกิจการของกองทุนฯ	- มีการปฏิบัติตามถูกต้องตามกฎหมายและระเบียบ - เป็นที่พึงพอใจของสมาชิก
๖. ผู้เคยเป็นสมาชิกรัฐสภา	- ต้องดำเนินการขอรับเงินช่วยเหลือตามกฎหมาย - ต้องมีส่วนร่วมในการดำเนินงานของกองทุนฯ ติดตามการบริหารจัดการการออกกระเปียบและการใช้บังคับ	- ได้รับเงินช่วยเหลือและ - กองทุนฯ มีความมั่นคงหรือมีเงินสะสมปริมาณมาก การช่วยเหลืออาจจะเพิ่มมากขึ้น การบริการจะดีขึ้น - ถ้ากองทุนฯ มีเหตุ/ไม่มั่นคง จะทำให้ไม่ได้รับเงินช่วยเหลือ/ได้รับลดน้อย

๓.๒ การวิเคราะห์ SWOT

จุดแข็ง (Strength)

๑. กองทุนมีกฎหมายกำหนดหน้าที่ภารกิจไว้อย่างชัดเจน โดยให้ความช่วยเหลือผู้เคยเป็นสมาชิกรัฐสภา
๒. ไม่มีต้นทุนหรือรายจ่ายด้านการบริหารจัดการกองทุน (กองทุนใช้บุคลากรและวัสดุ ครุภัณฑ์สำนักงาน ของสำนักงานเลขาธิการสภาผู้แทนราษฎร)
๓. การสำรวจความพึงพอใจ การรับฟังความเห็น และการนำข้อเสนอแนะมาปรับปรุงการให้บริการเป็นประจำทุกปี ทำให้ผู้รับบริการมีความพึงพอใจในการช่วยเหลือสมาชิก
๔. กองทุน ดำเนินงานภายใต้หน่วยงานที่มีโครงสร้างที่มั่นคง มีความใกล้ชิด มีความคุ้นเคยกับสมาชิกรัฐสภา
๕. สมาชิกเห็นความสำคัญของกองทุน มีความประสงค์ให้มีกองทุนคอยให้ความช่วยเหลืออย่างต่อเนื่อง
๖. สมาชิกรัฐสภา(ปัจจุบัน) สนใจและให้ความสำคัญกับกิจการและภารกิจของกองทุน
๗. สมาชิกรัฐสภาส่วนใหญ่ให้ความสำคัญและยินดี ในการจ่ายเงินสมทบเข้ากองทุน

๘. การจัดเก็บเงินสมทบเข้ากองทุนมีประสิทธิภาพ ด้วยการหักจากเงินค่าตอบแทนเป็นประจำรายเดือนจากสมาชิกรัฐสภาด้วยอัตราที่เท่ากันคนละ ๓,๕๐๐ บาทต่อเดือน

๙. กองทุน มีบทบาทส่งเสริมให้สมาชิกรัฐสภาปฏิบัติหน้าที่ด้วยความสุจริต ไม่หวังประโยชน์ตอบแทนอื่นใด เพื่อการดำรงชีพของตนและครอบครัว เพราะกองทุนเป็นหลักประกันด้านการเลี้ยงชีพและสวัสดิการต่าง ๆ ให้กับผู้เคยเป็นสมาชิกรัฐสภา

๑๐.กฎหมายบัญญัติเกี่ยวกับการหาผลประโยชน์ของกองทุน ให้กองทุนมีรายได้หลากหลายช่องทาง เช่น นำเงินกองทุนไปฝากธนาคารที่เป็นรัฐวิสาหกิจ การซื้อพันธบัตรรัฐบาล การซื้อตราสารการเงิน เป็นต้น

จุดอ่อน (Weakness)

๑. รายได้ที่แท้จริงของกองทุนมีจำกัด มีแหล่งที่มาเพียง ๒ แหล่ง (๑) การจ่ายเงินสมทบของสมาชิก และ(๒) เงินอุดหนุนที่รัฐบาลจัดสรรจากงบประมาณแผ่นดิน

๒. สมาชิกไม่พึงพอใจกับจำนวนเงินช่วยเหลือ มีความเห็นว่าไม่เพียงพอกับการดำรงชีพและไม่ควรกำหนดระยะเวลาการจ่ายเงินช่วยเหลือ {เนื่องจากการจ่ายเงินช่วยเหลือต้องเป็นไปตามกฎหมาย}

๓. ไม่มีระบบเรียลไทม์ (Real time) ที่แสดงการสิ้นสุดสมาชิกภาพ เพื่อระงับการจ่ายเงินทุนเลี้ยงชีพ การจ่ายเงินช่วยเหลือในกรณีทุพพลภาพ หรือการจ่ายเงินช่วยเหลือในกรณีถึงแก่กรรม

๔. ความผูกพันระหว่างสมาชิกด้วยกันเองมีน้อยลง ขณะที่ความผูกพันระหว่างกองทุนกับสมาชิกเพิ่มมากขึ้น

๕. กองทุนมีรายจ่ายเพื่อช่วยเหลือผู้เคยเป็นสมาชิก รัฐสภาค่อนข้างสูงมาก ประกอบด้วย เงินทุนเลี้ยงชีพรายเดือน และเงินช่วยเหลือในกรณีอื่นๆ

๖. หลักเกณฑ์การช่วยเหลือผู้เคยเป็นสมาชิกรัฐสภา ไม่ได้พิจารณาถึงความจำเป็นและความต้องการของผู้เคยเป็นสมาชิกแต่พิจารณาให้สิทธิ์ทุกคนเท่ากัน ไม่คำนึงถึงความเดือดร้อนหรือฐานะความเป็นอยู่แต่ละบุคคล (ขาดหลักการเฉลี่ยทุกข์ เฉลี่ยสุข)

๗. ข้อจำกัดในการเข้าถึงข้อมูลของอดีตสมาชิกรัฐสภา ในกรณีเสียชีวิต หากทราบล่าช้าจะมีผลต่อการจ่ายเบี้ยเลี้ยงชีพรายเดือน และไม่มีกลไกการยืนยันสิทธิ์ในการรับเงินช่วยเหลือ

โอกาส (Opportunity)

๑. มีการกำกับดูแลการบริหารจัดการกองทุนที่ดี โดยมีพระราชบัญญัติการบริหารทุนหมุนเวียน พ.ศ. ๒๕๕๘ และกระทรวงการคลังมีการติดตามการดำเนินงานของกองทุน

๒. ระบบการประเมินผลการดำเนินงานของกองทุน ช่วยให้กองทุนมีมาตรฐานและคุณภาพในการบริหารจัดการ

๓. พัฒนาการระบบเทคโนโลยีสารสนเทศ มีความทันสมัย สามารถนำมาใช้ให้เกิดประสิทธิภาพยิ่งขึ้น

๔. ความตื่นตัวต่อกระแสสังคมผู้สูงอายุ และรัฐให้ความสำคัญกับระบบสวัสดิการผู้สูงอายุ

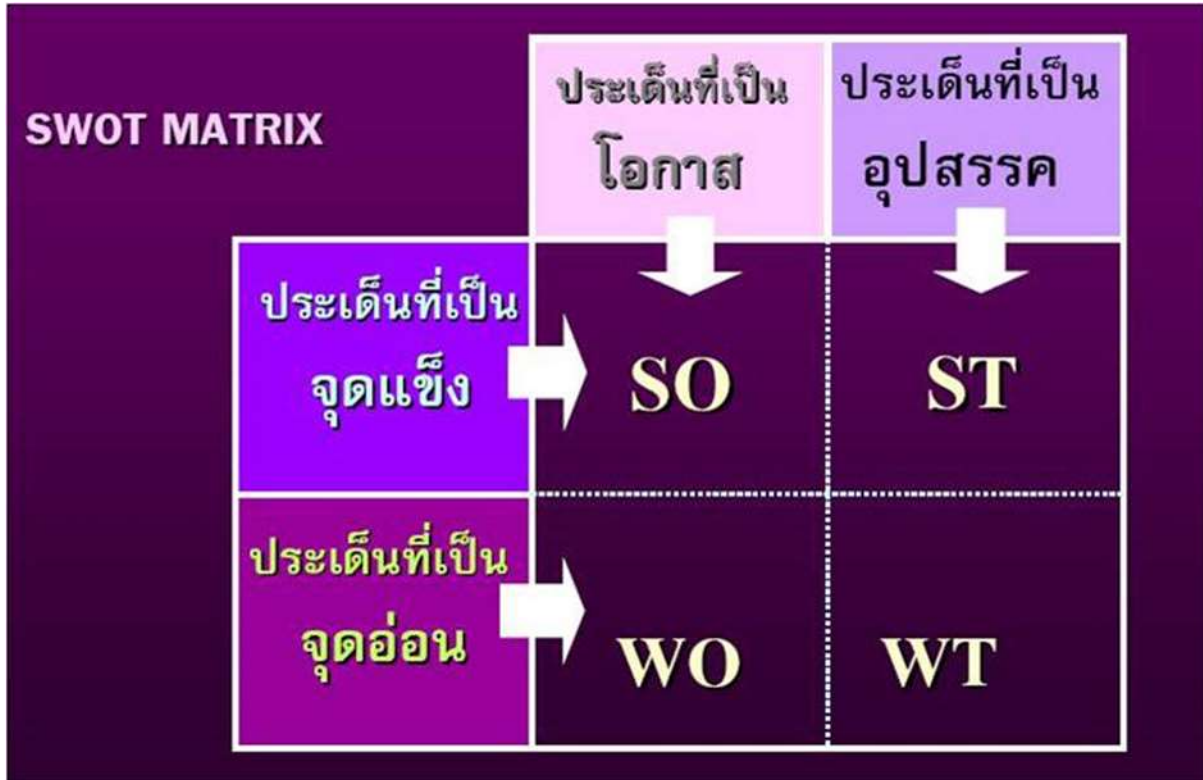
อุปสรรค (Threat)

๑. กระแสสังคมบางส่วนไม่เห็นด้วยกับการมีกองทุนเพื่อผู้เคยเป็นสมาชิกรัฐสภา ในประเด็นที่รัฐบาลต้องจัดสรรเงินงบประมาณรายจ่ายประจำปีอุดหนุนกองทุน

๒. สภาวะเศรษฐกิจการเงิน ทำให้ค่าครองชีพสูงขึ้น ความจำเป็นในการดำรงชีพของสมาชิกจึงสูงขึ้น

๓. ภาพลักษณ์ของสมาชิกรัฐสภา และกองทุนเพื่อผู้เคยเป็นสมาชิกรัฐสภา ยังไม่ได้รับการยอมรับจากประชาชน นักวิชาการและภาคส่วนอื่นๆ

- ๔. สถานการณ์ทางการเมืองบางช่วง ไม่เอื้ออำนวย ให้กองทุนดำเนินการระดมเงินทุนหรือจัดกิจกรรม เพื่อการระดมทุนได้
- ๕.งบประมาณแผ่นดินมีจำกัด และมีความจำเป็นต้องใช้ในการพัฒนาประเทศ และส่งเสริมความเป็นอยู่ของประชาชน



การกำหนดยุทธศาสตร์การพัฒนากองทุนฯ

๑. ยุทธศาสตร์และกลยุทธ์จากการพิจารณา จุดแข็งและโอกาส (SO)

จุดแข็ง (Strength)	โอกาส (Opportunity)
<p>๑. กองทุนมีกฎหมายกำหนดหน้าที่ภารกิจไว้อย่างชัดเจน โดยให้ความช่วยเหลือผู้เคยเป็นสมาชิกรัฐสภา</p> <p>๒. ไม่มีต้นทุนหรือรายจ่ายด้านการบริหารจัดการกองทุน (กองทุนใช้บุคลากรและวัสดุ ครุภัณฑ์สำนักงาน ของสำนักงานเลขาธิการสภาผู้แทนราษฎร)</p> <p>๓. การสำรวจความพึงพอใจ การรับฟังความเห็น และการนำข้อเสนอแนะมาปรับปรุงการให้บริการเป็นประจำทุกปี ทำให้ผู้รับบริการมีความพึงพอใจในการช่วยเหลือสมาชิก</p>	<p>๑. มีการกำกับดูแลการบริหารจัดการกองทุนที่ดี โดยมีพระราชบัญญัติการบริหารทุนหมุนเวียน พ.ศ. ๒๕๕๘ และกระทรวงการคลังมีการติดตามการดำเนินงานของกองทุน</p> <p>๒. ระบบการประเมินผลการดำเนินงานของกองทุน ช่วยให้กองทุนมีมาตรฐานและคุณภาพในการบริหารจัดการ</p> <p>๓. พัฒนาการระบบเทคโนโลยีสารสนเทศ มีความทันสมัย สามารถนำมาใช้ให้เกิดประสิทธิภาพยิ่งขึ้น</p> <p>๔. ความตื่นตัวต่อกระแสสังคมผู้สูงอายุ และรัฐให้ความสำคัญกับระบบสวัสดิการผู้สูงอายุ</p>

จุดแข็ง (Strength)	โอกาส (Opportunity)
<p>๔. กองทุน ดำเนินงานภายใต้หน่วยงานที่มีโครงสร้างที่มั่นคง มีความใกล้ชิด มีความคุ้นเคยกับสมาชิกรัฐสภา</p> <p>๕. สมาชิกเห็นความสำคัญของกองทุน มีความประสงค์ให้มีกองทุนคอยให้ความช่วยเหลืออย่างต่อเนื่อง</p> <p>๖. สมาชิกรัฐสภา(ปัจจุบัน) สนใจและให้ความสำคัญกับกิจการและภารกิจของกองทุน</p> <p>๗. สมาชิกรัฐสภาส่วนใหญ่ให้ความสำคัญและยินดีในการจ่ายเงินสมทบเข้ากองทุน</p> <p>๘. การจัดเก็บเงินสมทบเข้ากองทุนมีประสิทธิภาพ ด้วยการหักจากเงินค่าตอบแทนเป็นประจำรายเดือนจากสมาชิกรัฐสภาด้วยอัตราที่เท่ากัน คนละ บาท ต่อเดือน</p> <p>๙. กองทุน มีบทบาทส่งเสริมให้สมาชิกรัฐสภาปฏิบัติหน้าที่ด้วยความสุจริต ไม่หวังประโยชน์ตอบแทนอื่นใด เพื่อการดำรงชีพของตนและครอบครัว เพราะกองทุนเป็นหลักประกันด้านการเลี้ยงชีพและสวัสดิการต่าง ๆ ให้กับผู้เคยเป็นสมาชิกรัฐสภา</p> <p>๑๐. กฎหมายบัญญัติเกี่ยวกับการหาผลประโยชน์ของกองทุน ให้กองทุนมีรายได้หลากหลายช่องทาง เช่น นำเงินกองทุนไปฝากธนาคารที่เป็นรัฐวิสาหกิจ การซื้อพันธบัตรรัฐบาล การซื้อตราสารการเงิน เป็นต้น</p>	

นำมาวิเคราะห์ได้ยุทธศาสตร์ ดังนี้

ยุทธศาสตร์ที่ ๑ การสร้างเสถียรภาพทางการเงินของกองทุน

กลยุทธ์ ๑.๑ การขอรับเงินอุดหนุนจากรัฐบาล

กลยุทธ์ ๑.๒ การจัดเก็บเงินสมทบเข้ากองทุน

ยุทธศาสตร์ที่ ๒ การให้บริการอย่างมีคุณค่า

กลยุทธ์ ๒.๑ สร้างการยอมรับในบทบาทและหน้าที่ของกองทุน

กลยุทธ์ ๒.๒ การสร้างความพึงพอใจของผู้รับบริการ

ยุทธศาสตร์ที่ ๓ พัฒนาการบริหารจัดการให้มีประสิทธิภาพ โปร่งใสและตรวจสอบได้

กลยุทธ์ ๓.๑ การกำหนดทิศทางการบริหารจัดการกองทุนให้มีคุณภาพ

กลยุทธ์ ๓.๒ การควบคุม กำกับกับการบริหารจัดการ

๒. ยุทธศาสตร์และกลยุทธ์จากการพิจารณา จุดอ่อนร่วมกับโอกาส (WO)

จุดอ่อน (Weakness)	โอกาส (Opportunity)
<p>๑. รายได้ที่แท้จริงของกองทุนมีจำกัด มีแหล่งที่มาเพียง ๒ แหล่ง (๑) การจ่ายเงินสมทบของสมาชิก และ(๒) เงินอุดหนุนที่รัฐบาลจัดสรรจากงบประมาณแผ่นดิน</p> <p>๒. สมาชิกไม่พึงพอใจกับจำนวนเงินช่วยเหลือ มีความเห็นที่ไม่เพียงพอกับการดำรงชีพและไม่ควรกำหนดระยะเวลาการจ่ายเงินช่วยเหลือ {เนื่องจากการจ่ายเงินช่วยเหลือต้องเป็นไปตามกฎหมาย}</p> <p>๓. ไม่มีระบบเรียลไทม์ (Real time) ที่แสดงการสิ้นสุดสมาชิกภาพ เพื่อระงับการจ่ายเงินเลี้ยงชีพ การจ่ายเงินช่วยเหลือในกรณีทุพพลภาพ หรือการจ่ายเงินช่วยเหลือในกรณีถึงแก่กรรม</p> <p>๔. ความผูกพันระหว่างสมาชิกด้วยกันเองมีน้อยลง ขณะที่ความผูกพันระหว่างกองทุนกับสมาชิกเพิ่มมากขึ้น</p> <p>๕. กองทุนมีรายจ่ายเพื่อช่วยเหลือผู้เคยเป็นสมาชิก รัฐสภาค่อนข้างสูงมาก ประกอบด้วย เงินทุนเลี้ยงชีพรายเดือน และเงินช่วยเหลือในกรณีอื่นๆ</p> <p>๖. หลักเกณฑ์การช่วยเหลือผู้เคยเป็นสมาชิกรัฐสภา ไม่ได้พิจารณาถึงความจำเป็นและความต้องการของผู้เคยเป็นสมาชิกแต่พิจารณาให้สิทธิ์ทุกคนเท่ากัน ไม่คำนึงถึงความเดือดร้อนหรือฐานะความเป็นอยู่แต่ละบุคคล (ขาดหลักการเฉลี่ยทุกข์ เฉลี่ยสุข)</p> <p>๗. ข้อจำกัดในการเข้าถึงข้อมูลของอดีตสมาชิก รัฐสภา ในกรณีเสียชีวิต หากทราบล่าช้าจะมีผลต่อการจ่ายเบี้ยเลี้ยงชีพรายเดือน และไม่มีกลไกการยืนยันสิทธิ์ในการรับเงินช่วยเหลือ</p>	<p>๑. มีการกำกับดูแลการบริหารจัดการกองทุนที่ดี โดยมีพระราชบัญญัติการบริหารทุนหมุนเวียน พ.ศ. ๒๕๕๘ และกระทรวงการคลังมีการติดตามการดำเนินงานของกองทุน</p> <p>๒. ระบบการประเมินผลการดำเนินงานของกองทุน ช่วยให้กองทุนมีมาตรฐานและคุณภาพในการบริหารจัดการ</p> <p>๓. พัฒนาการระบบเทคโนโลยีสารสนเทศ มีความทันสมัย สามารถนำมาใช้ให้เกิดประสิทธิภาพยิ่งขึ้น</p> <p>๔. ความตื่นตัวต่อกระแสสังคมผู้สูงอายุ และรัฐให้ความสำคัญกับระบบสวัสดิการผู้สูงอายุ</p>

เมื่อนำมาวิเคราะห์ได้ยุทธศาสตร์ ดังนี้

ยุทธศาสตร์ที่ ๑ การสร้างเสถียรภาพทางการเงินของกองทุน

กลยุทธ์ ๑.๑ การขอรับเงินอุดหนุนจากรัฐบาล

กลยุทธ์ ๑.๒ การจัดเก็บเงินสมทบเข้ากองทุน

ยุทธศาสตร์ที่ ๒ การให้บริการอย่างมีคุณค่า

กลยุทธ์ ๒.๑ สร้างการยอมรับในบทบาทและหน้าที่ของกองทุน

กลยุทธ์ ๒.๒ การสร้างความพึงพอใจของผู้รับบริการ

ยุทธศาสตร์ที่ ๓ พัฒนาการบริหารจัดการให้มีประสิทธิภาพ โปร่งใสและตรวจสอบได้

กลยุทธ์ ๓.๑ กำหนดทิศทางการบริหารจัดการกองทุนให้มีประสิทธิภาพ

กลยุทธ์ ๓.๒ การควบคุม กำกับกับการบริหารจัดการ

๓. ยุทธศาสตร์และกลยุทธ์จากการพิจารณา จุดแข็งและอุปสรรค (ST)

จุดแข็ง (Strength)	อุปสรรค (Threat)
<p>๑. กองทุนมีกฎหมายกำหนดหน้าที่ภารกิจไว้อย่างชัดเจน โดยให้ความช่วยเหลือผู้เคยเป็นสมาชิกรัฐสภา</p> <p>๒. ไม่มีต้นทุนหรือรายจ่ายด้านการบริหารจัดการกองทุน (กองทุนใช้บุคลากรและวัสดุ ครุภัณฑ์ สำนักงาน ของสำนักงานเลขาธิการสภาผู้แทนราษฎร)</p> <p>๓. การสำรวจความพึงพอใจ การรับฟังความเห็น และการนำข้อเสนอแนะมาปรับปรุงการให้บริการเป็นประจำทุกปี ทำให้ผู้รับบริการมีความพึงพอใจในการช่วยเหลือสมาชิก</p> <p>๔. กองทุน ดำเนินงานภายใต้หน่วยงานที่มี โครงสร้างที่มั่นคง มีความใกล้ชิด มีความคุ้นเคยกับ สมาชิกรัฐสภา</p> <p>๕. สมาชิกเห็นความสำคัญของกองทุน มีความประสงค์ให้มีกองทุนคอยให้ความช่วยเหลืออย่างต่อเนื่อง</p> <p>๖. สมาชิกรัฐสภา(ปัจจุบัน) สนใจและให้ความสำคัญกับกิจการและภารกิจของกองทุน</p> <p>๗. สมาชิกรัฐสภาส่วนใหญ่ให้ความสำคัญและยินดีในการจ่ายเงินสมทบเข้ากองทุน</p> <p>๘. การจัดเก็บเงินสมทบเข้ากองทุนมีประสิทธิภาพ ด้วยการหักจากเงินค่าตอบแทนเป็นประจำรายเดือนจากสมาชิกรัฐสภาด้วยอัตราที่เท่ากัน คนละ ๓,๕๐๐ บาทต่อเดือน</p> <p>๙. กองทุน มีบทบาทส่งเสริมให้สมาชิกรัฐสภาปฏิบัติหน้าที่ด้วยความสุจริต ไม่หวังประโยชน์ตอบแทนอื่นใดเพื่อการดำรงชีพของตนและครอบครัว เพราะกองทุนเป็นหลักประกันด้านการเลี้ยงชีพและสวัสดิการต่าง ๆ ให้กับผู้เคยเป็นสมาชิกรัฐสภา</p> <p>๑๐. กฎหมายบัญญัติเกี่ยวกับการหาผลประโยชน์ของกองทุน ให้กองทุนมีรายได้หลากหลายช่องทาง เช่น นำเงินกองทุนไปฝากธนาคารที่เป็นรัฐวิสาหกิจ การซื้อพันธบัตรรัฐบาล การซื้อตราสารการเงิน เป็นต้น</p>	<p>๑. กระแสสังคมบางส่วนไม่เห็นด้วยกับการมีกองทุนเพื่อผู้เคยเป็นสมาชิกรัฐสภา ในประเด็นที่รัฐบาลต้องจัดสรรเงินงบประมาณรายจ่ายประจำปีอุดหนุนกองทุน</p> <p>๒. สถานะเศรษฐกิจการเงิน ทำให้ค่าครองชีพสูงขึ้น ความจำเป็นในการดำรงชีพของสมาชิกจึงสูงขึ้น</p> <p>๓. ภาพลักษณ์ของสมาชิกรัฐสภา และกองทุนเพื่อผู้เคยเป็นสมาชิกรัฐสภา ยังไม่ได้รับการยอมรับจากประชาชน นักวิชาการและภาคส่วนอื่นๆ</p> <p>๔. สถานการณ์ทางการเมืองบางช่วง ไม่เอื้ออำนวยให้กองทุนดำเนินการระดมเงินทุนหรือจัดกิจกรรมเพื่อการระดมทุนได้</p> <p>๕. งบประมาณแผ่นดินมีจำกัด และมีความจำเป็นต้องใช้ในการพัฒนาประเทศ และส่งเสริมความเป็นอยู่ของประชาชน</p>

นำมาวิเคราะห์ได้ยุทธศาสตร์ ดังนี้

ยุทธศาสตร์ที่ ๒ การทำให้บริการอย่างมีคุณค่า

กลยุทธ์ ๒.๑ สร้างการยอมรับในบทบาทและหน้าที่ของกองทุน

กลยุทธ์ ๒.๒ การสร้างความพึงพอใจของผู้รับบริการ

ยุทธศาสตร์ที่ ๓ พัฒนาการบริหารจัดการให้มีประสิทธิภาพ โปร่งใสและตรวจสอบได้

กลยุทธ์ ๓.๑ กำหนดทิศทางการบริหารจัดการกองทุนให้มีประสิทธิภาพ

กลยุทธ์ ๓.๒ การควบคุม กำกับการบริหารจัดการ

๔. ยุทธศาสตร์และกลยุทธ์จากการพิจารณา จุดอ่อนและอุปสรรค (WT)

จุดอ่อน (Weakness)	อุปสรรค (Threat)
<p>๑. รายได้ที่แท้จริงของกองทุนมีจำกัด มีแหล่งที่มาเพียง ๒ แหล่ง (๑) การจ่ายเงินสมทบของสมาชิก และ(๒) เงินอุดหนุนที่รัฐบาลจัดสรรจากงบประมาณแผ่นดิน</p> <p>๒. สมาชิกไม่พึงพอใจกับจำนวนเงินช่วยเหลือ มีความเห็นว่าไม่เพียงพอต่อการดำรงชีพและไม่ควรกำหนดระยะเวลาการจ่ายเงินช่วยเหลือ {เนื่องจากการจ่ายเงินช่วยเหลือต้องเป็นไปตามกฎหมาย}</p> <p>๓. ไม่มีระบบเรียลไทม์ (Real time) ที่แสดงการสิ้นสุดสมาชิกภาพ เพื่อระงับการจ่ายเงินเลี้ยงชีพการจ่ายเงินช่วยเหลือในกรณีทุพพลภาพ หรือการจ่ายเงินช่วยเหลือในกรณีถึงแก่กรรม</p> <p>๔. ความผูกพันระหว่างสมาชิกด้วยกันเองมีน้อยลง ขณะที่ความผูกพันระหว่างกองทุนกับสมาชิกเพิ่มมากขึ้น</p> <p>๕. กองทุนมีรายจ่ายเพื่อช่วยเหลือผู้เคยเป็นสมาชิกรัฐสภาค่อนข้างสูงมาก ประกอบด้วย เงินทุนเลี้ยงชีพรายเดือน และเงินช่วยเหลือในกรณีอื่นๆ</p> <p>๖. หลักเกณฑ์การช่วยเหลือผู้เคยเป็นสมาชิกรัฐสภา ไม่ได้พิจารณาถึงความจำเป็นและความต้องการของผู้เคยเป็นสมาชิกแต่พิจารณาให้สิทธิทุกคนเท่ากัน ไม่คำนึงถึงความเดือดร้อนหรือฐานะความเป็นอยู่แต่ละบุคคล (ขาดหลักการเฉลี่ยทุกข์ เฉลี่ยสุข)</p> <p>๗. ข้อจำกัดในการเข้าถึงข้อมูลของอดีตสมาชิกรัฐสภา ในกรณีเสียชีวิต หากทราบล่าช้าจะมีผลต่อการจ่ายเบี้ยเลี้ยงชีพรายเดือน และไม่มีกลไกการยืนยันสิทธิ์ในการรับเงินช่วยเหลือ</p>	<p>๑. กระแสสังคมบางส่วนไม่เห็นด้วยกับการมีกองทุนเพื่อผู้เคยเป็นสมาชิกรัฐสภา ในประเด็นที่รัฐบาลต้องจัดสรรเงินงบประมาณรายจ่ายประจำปีอุดหนุนกองทุน</p> <p>๒. สถานะเศรษฐกิจการเงิน ทำให้ค่าครองชีพสูงขึ้น ความจำเป็นในการดำรงชีพของสมาชิกจึงสูงขึ้น</p> <p>๓. ภาพลักษณ์ของสมาชิกรัฐสภา และกองทุนเพื่อผู้เคยเป็นสมาชิกรัฐสภา ยังไม่ได้รับการยอมรับจากประชาชน นักวิชาการและภาคส่วนอื่นๆ</p> <p>๔. สถานการณ์ทางการเมืองบางช่วง ไม่เอื้ออำนวยให้กองทุนดำเนินการระดมเงินทุนหรือจัดกิจกรรมเพื่อการระดมทุนได้</p> <p>๕. งบประมาณแผ่นดินมีจำกัด และมีความจำเป็นต้องใช้ในการพัฒนาประเทศ และส่งเสริมความเป็นอยู่ของประชาชน</p>

นำมาวิเคราะห์ได้ยุทธศาสตร์ ดังนี้

ยุทธศาสตร์ที่ ๒ การให้บริการอย่างมีคุณภาพ

กลยุทธ์ ๒.๑ สร้างการยอมรับในบทบาทและหน้าที่ของกองทุน

กลยุทธ์ ๒.๒ การสร้างความพึงพอใจของผู้รับบริการ

ยุทธศาสตร์ที่ ๓ พัฒนาการบริหารจัดการให้มีประสิทธิภาพ โปร่งใสและตรวจสอบได้

กลยุทธ์ ๓.๑ กำหนดทิศทางการบริหารจัดการกองทุนให้มีประสิทธิภาพ

กลยุทธ์ ๓.๒ การควบคุม กำกับการบริหารจัดการ

ยุทธศาสตร์ที่ ๔ การพัฒนาระบบสารสนเทศและดิจิทัล

กลยุทธ์ ๔.๑ กำหนดทิศทางการพัฒนาสารสนเทศและดิจิทัล

กลยุทธ์ ๔.๒ การบริหารจัดการสารสนเทศและดิจิทัล

โดยดำเนินการวิเคราะห์ประเด็นต่างๆและคัดเลือกประเด็นที่มีบทบาทมากเป็นสำคัญ
การวิเคราะห์ตามแนวคิด TOWS Matrix ต่อยอดจาก SWOT เพื่อกำหนดกลยุทธ์

การวิเคราะห์ SWOT เพื่อกำหนด กลยุทธ์ของกองทุนเพื่อผู้เคยเป็น สมาชิกรัฐสภา	Opportunities โอกาส	Threats อุปสรรค
	O1 มีพ.ร.บ.บริหารทุนหมุนเวียน พ.ศ. ๒๕๕๘ มีการกำกับดูแล กองทุนที่ดี/มีการประเมินกองทุน	T1 สภาวะเศรษฐกิจ ทำให้ค่า ครองชีพสูงขึ้น
	O2 พัฒนาการด้าน IT	T2 การระดมทุน/หาทุนจาก ภายนอก
	O3 ความตื่นตัวต่อกระแสสังคม ผู้สูงอายุ	T3 ภาพลักษณ์ของกองทุนไม่เป็น ที่ยอมรับ
Strengths จุดแข็ง	S-O Strategies	S-T Strategies
S1 การบริหารเป็นระบบและมี กฎหมายชัดเจน (จิวแต่แจ้ว)	S1-O1 นำไปสู่การสร้างนวัตกรรม รูปแบบการให้บริการสมาชิก	
S2 สมาชิกรัฐสภายินดีจ่ายเงิน สมทบ	S1-O3 นำไปสู่การร่วมสร้าง นวัตกรรมช่วยเหลือผู้เคยเป็น สมาชิกรัฐสภา	S2-T3 ควรร่วมกัน เร่งสร้าง ภาพลักษณ์ของกองทุน
S3 กองทุนช่วยเหลือสมาชิก เท่า เทียมกันตามกฎหมาย	S3-O3 นำไปสู่การสร้างนวัตกรรม	S3-T2 หาช่องทางจากสมาชิก รัฐสภา
S4 ยุทธศาสตร์สำนักงานฯ ให้ ความสำคัญด้าน IT	S4-O2 เร่งพัฒนาด้าน IT นำ IT มาใช้ด้านบริหารและการ สื่อสาร	
Weaknesses จุดอ่อน	W-O Strategies	W-T Strategies
W1 สมาชิกต้องการเงินช่วยเหลือ เพิ่มขึ้น	W1- ควรพัฒนาเงินช่วยเหลือ อย่างน้อย ให้ยึดเกณฑ์มาตรฐาน การช่วยเหลือผู้สูงอายุของ ประเทศเป็นแนวทาง	W1-T3 หลีกเลียง W 1
W2 ได้รับการจัดสรรงบประมาณ จากรัฐ น้อยลง	W2-O1 W2-O3 ประสิทธิภาพและ ประสิทธิผล	W2-T2 แสวงหาวิธีระดมทุน/ผู้มี ฐานะสละการรับประโยชน์จาก กองทุน
W3 การเข้าถึงข้อมูลสมาชิกแบบ Real-Time System (เรียลไทม์ ซิสเต็ม)	W1-O2 (1) พัฒนาระบบ IT ให้ สามารถเชื่อมต่อ หรือ (2).พัฒนาฐานข้อมูลและจัดเก็บ ให้เป็นปัจจุบัน (เดือนต่อเดือน/ สัปดาห์ต่อสัปดาห์)	

ยุทธศาสตร์กองทุน

ยุทธศาสตร์ที่ ๑ การสร้างเสถียรภาพทางการเงินของกองทุน

ยุทธศาสตร์ที่ ๒ การให้บริการอย่างมีคุณภาพ

ยุทธศาสตร์ที่ ๓ พัฒนาการบริหารจัดการให้มีประสิทธิภาพ โปร่งใสและตรวจสอบได้

ยุทธศาสตร์ที่ ๔ การบริหารจัดการสารสนเทศและดิจิทัล

มีรายละเอียด ดังนี้

ยุทธศาสตร์ที่ ๑ การสร้างเสถียรภาพทางการเงินของกองทุน

เป้าประสงค์เชิงยุทธศาสตร์ที่ ๑ จัดเก็บเงินสมทบให้สามารถจ่ายเงินลงทุนเลี้ยงชีพและการจ่ายเงินช่วยเหลือผู้เคยเป็นสมาชิกรัฐสภา

กลยุทธ์ ๑.๑ การขอรับเงินอุดหนุนจากรัฐบาล

กลยุทธ์ ๑.๒ การจัดเก็บเงินสมทบเข้ากองทุน

ยุทธศาสตร์ที่ ๒ การให้บริการอย่างมีคุณภาพ

เป้าประสงค์เชิงยุทธศาสตร์ที่ ๒ ให้บริการด้วยความถูกต้องและผู้รับบริการมีความพึงพอใจ

กลยุทธ์ ๒.๑ สร้างการยอมรับในบทบาทและหน้าที่ของกองทุน

กลยุทธ์ ๒.๒ การสร้างความพึงพอใจของผู้รับบริการ

ยุทธศาสตร์ที่ ๓ พัฒนาการบริหารจัดการให้มีประสิทธิภาพ โปร่งใสและตรวจสอบได้

เป้าประสงค์เชิงยุทธศาสตร์ที่ ๓ การบริหารจัดการกองทุนให้มีประสิทธิภาพ เหมาะสมกับขนาดของกองทุน โปร่งใสและตรวจสอบได้

กลยุทธ์ ๓.๑ กำหนดทิศทางการบริหารจัดการกองทุนให้มีประสิทธิภาพ

กลยุทธ์ ๓.๒ การควบคุม กำกับการบริหารจัดการ

ยุทธศาสตร์ที่ ๔ การบริหารจัดการสารสนเทศและดิจิทัล

เป้าประสงค์เชิงยุทธศาสตร์ที่ ๔ การพัฒนาระบบสารสนเทศและดิจิทัล สนับสนุนด้านการให้บริการ การสร้างภาพลักษณ์กองทุน และการบริหารจัดการ

กลยุทธ์ ๔.๑ กำหนดทิศทางการพัฒนาสารสนเทศและดิจิทัล

กลยุทธ์ ๔.๒ การบริหารจัดการสารสนเทศและดิจิทัล

ส่วนที่ ๔

ยุทธศาสตร์กองทุนเพื่อผู้เคยเป็นสมาชิกรัฐสภา ประจำปี พ.ศ. ๒๕๖๕ – ๒๕๖๘

จากการประเมินผลการดำเนินงานที่ผ่านมา การพิจารณาทบทวนศักยภาพของกองทุนต่อปัญหาอุปสรรคต่าง ๆ และนโยบาย แนวทางการดำเนินงานของคณะกรรมการกองทุนที่มอบไว้ ตลอดจนผลจากการวิเคราะห์สถานการณ์ตามแนวคิด SWOT Analysis แล้ว สามารถกำหนดยุทธศาสตร์กองทุนเพื่อผู้เคยเป็นสมาชิกรัฐสภา ประจำปี พ.ศ. ๒๕๖๕ – ๒๕๖๘ ได้ดังนี้

วิสัยทัศน์ (Vision) “บริหารจัดการกองทุนให้มีเสถียรภาพ เพื่อช่วยเหลือสมาชิก”

คำอธิบายวิสัยทัศน์หมายถึง ดำเนินการบริหารจัดการกองทุนให้มีเสถียรภาพ (คือมีรายได้เพียงพอ กับรายจ่าย) เพื่อสามารถให้ความช่วยเหลือผู้เคยเป็นสมาชิกรัฐสภา (ที่แจ้งความประสงค์และยังคงมีสิทธิตามกฎหมาย) ได้อย่างมีประสิทธิภาพและประสิทธิผล

พันธกิจ (Mission)

๑. ให้ความช่วยเหลือผู้เคยเป็นสมาชิกรัฐสภาโดยการจ่ายเงินทุนเลี้ยงชีพและการจ่ายเงินช่วยเหลือ ในการรักษาพยาบาล กรณีทุพพลภาพ กรณีถึงแก่กรรม และกรณีการให้การศึกษาบุตร
๒. การจัดเก็บเงินที่สมาชิกรัฐสภาส่งเข้ากองทุนและการขอรับเงินอุดหนุน
๓. การบริหารจัดการกองทุนให้เป็นไปตามกฎหมาย ด้วยความโปร่งใส

วัตถุประสงค์

๑. เพื่อพัฒนาคุณภาพการบริการให้ความช่วยเหลือผู้เคยเป็นสมาชิกรัฐสภาในด้านค่าใช้จ่ายเพื่อการดำรงชีพตามพระราชบัญญัติกองทุนเพื่อผู้เคยเป็นสมาชิกรัฐสภา พ.ศ. ๒๕๕๖
๒. เพื่อให้มีการจัดเก็บเงินเข้ากองทุนได้อย่างมีประสิทธิภาพ
๓. เพื่อพัฒนาการบริหารจัดการให้มีประสิทธิภาพและประสิทธิผล

เป้าประสงค์

๑. ผู้เคยเป็นสมาชิกรัฐสภาได้รับการช่วยเหลืออย่างถูกต้องตามกฎหมาย
๒. กองทุนมีเงินและทรัพย์สินเพียงพอสำหรับการดำเนินกิจการของกองทุนได้อย่างต่อเนื่อง
๒. การบริหารจัดการกองทุนให้มีความมั่นคง มีความโปร่งใส

ผลผลิต (Output)

๑. จ่ายเงินช่วยเหลือผู้เคยเป็นสมาชิกรัฐสภาหรือผู้มีสิทธิได้อย่างถูกต้องตามกฎหมาย
๒. จัดเก็บเงินที่สมาชิกรัฐสภาต้องส่งเข้ากองทุนได้อย่างถูกต้องและครบถ้วน
๓. ได้รับเงินอุดหนุนจากงบประมาณรายจ่ายประจำปี

ผลลัพธ์ (Outcome)

๑. กองทุนมีรายได้เพียงพอเพื่อการช่วยเหลือผู้เคยเป็นสมาชิกรัฐสภา
๒. ผู้เคยเป็นสมาชิกรัฐสภามีความเข้าใจสิทธิและหน้าที่ ต่อกองทุนฯ
๓. ผู้เคยเป็นสมาชิกรัฐสภามีความพึงพอใจในการบริการ
๔. กองทุนมีระบบการบริหารจัดการ มีความเชื่อถือ และมีความโปร่งใส

ยุทธศาสตร์ เพื่อให้การบริหารจัดการกองทุน บรรลุวัตถุประสงค์และเป้าหมายที่วางไว้ได้กำหนดยุทธศาสตร์ กองทุนผู้เคยเป็นสมาชิกรัฐสภา ประจำปีงบประมาณ พ.ศ. ๒๕๖๕ – ๒๕๖๘ ประกอบด้วย

- ยุทธศาสตร์ที่ ๑ การสร้างเสถียรภาพทางการเงินของกองทุน
- ยุทธศาสตร์ที่ ๒ การให้บริการอย่างมีคุณภาพ
- ยุทธศาสตร์ที่ ๓ พัฒนาการบริหารจัดการให้มีประสิทธิภาพ โปร่งใสและตรวจสอบได้
- ยุทธศาสตร์ที่ ๔ การบริหารจัดการสารสนเทศและดิจิทัล

มีรายละเอียด ยุทธศาสตร์ เป้าประสงค์เชิงยุทธศาสตร์ และกลยุทธ์ ดังนี้

ยุทธศาสตร์ที่ ๑ การสร้างเสถียรภาพทางการเงินของกองทุน
เป้าประสงค์เชิงยุทธศาสตร์ที่ ๑ จัดเก็บเงินสมทบให้สามารถจ่ายเงินทุนเลี้ยงชีพและการจ่ายเงินช่วยเหลือผู้เคยเป็นสมาชิกรัฐสภา

- กลยุทธ์ ๑.๑ การขอรับเงินอุดหนุนจากรัฐบาล
- กลยุทธ์ ๑.๒ การจัดเก็บเงินสมทบเข้ากองทุน

ยุทธศาสตร์ที่ ๒ การให้บริการอย่างมีคุณภาพ
เป้าประสงค์เชิงยุทธศาสตร์ที่ ๒ ให้บริการด้วยความถูกต้องและผู้รับบริการมีความพึงพอใจ
กลยุทธ์ ๒.๑ สร้างการยอมรับในบทบาทและหน้าที่ของกองทุน
กลยุทธ์ ๒.๒ การสร้างความพึงพอใจของผู้รับบริการ

ยุทธศาสตร์ที่ ๓ พัฒนาการบริหารจัดการให้มีประสิทธิภาพ โปร่งใสและตรวจสอบได้
เป้าประสงค์เชิงยุทธศาสตร์ที่ ๓ การบริหารจัดการกองทุนให้มีประสิทธิภาพ เหมาะสมกับขนาดของ กองทุน โปร่งใสและตรวจสอบได้

- กลยุทธ์ ๓.๑ กำหนดทิศทางการบริหารจัดการกองทุนให้มีประสิทธิภาพ
- กลยุทธ์ ๓.๒ การควบคุม กำกับการบริหารจัดการ

ยุทธศาสตร์ที่ ๔ การบริหารจัดการสารสนเทศและดิจิทัล
เป้าประสงค์เชิงยุทธศาสตร์ที่ ๔ การพัฒนาระบบสารสนเทศและดิจิทัล สนับสนุนด้านการให้บริการ การสร้างภาพลักษณ์กองทุน และการบริหารจัดการ

- กลยุทธ์ ๔.๑ กำหนดทิศทางการพัฒนาสารสนเทศและดิจิทัล
- กลยุทธ์ ๔.๒ การบริหารจัดการสารสนเทศและดิจิทัล

แผนที่ยุทธศาสตร์กองทุนเพื่อผู้เคยเป็นสมาชิกรัฐสภา

วิสัยทัศน์: “บริหารจัดการกองทุนให้มีเสถียรภาพ เพื่อช่วยเหลือสมาชิก”



ส่วนที่ ๕

แผนการเพิ่มประสิทธิภาพและมาตรฐานการปฏิบัติงาน ระยะยาว ๓ ปี (พ.ศ. ๒๕๖๔ - ๒๕๖๖)

๑. โครงการจัดทำทะเบียนข้อมูลผู้เคยเป็นสมาชิกรัฐสภา

ตอบสนอง กิจกรรมภายใต้กระบวนการปฏิบัติงานหลักย่อย (KEY Work Process) ที่ต้องปรับปรุง คือ (๑) งานทะเบียนสมาชิก (๒) งานการเงิน และ (๕) งานระบบสารสนเทศและฐานข้อมูล ซึ่งจะส่งผลไปสู่ ประสิทธิภาพกระบวนการหลักที่ ๓ การจ่ายเงินทุนเลี้ยงชีพและเงินช่วยเหลือ

การสอดคล้องและเชื่อมโยงยุทธศาสตร์ การดำเนินโครงการจัดทำทะเบียนข้อมูลผู้เคยเป็นสมาชิก รัฐสภา ถึงแม้เป็นโครงการใหม่ที่เกิดขึ้นภายใต้การวิเคราะห์กระบวนการงาน จะช่วยส่งเสริมสนับสนุน ยุทธศาสตร์ ที่ ๓ พัฒนาการบริหารจัดการให้มีประสิทธิภาพ โปร่งใสและตรวจสอบได้ ได้อีกโครงการหนึ่ง ซึ่งจะส่งผลให้ บรรลุเป้าหมาย ยุทธศาสตร์ที่ ๒ การให้บริการอย่างมีคุณภาพ และจะมีการพัฒนาไปสู่การบูรณาการกับ โครงการภายใต้ ยุทธศาสตร์ที่ ๔ การบริหารจัดการสารสนเทศและดิจิทัล

วัตถุประสงค์

- (๑) เพื่อจัดทำข้อมูลทะเบียนสมาชิกกองทุนให้เป็นระบบ
- (๒) กองทุนมีข้อมูลเพื่อนำไปใช้ประโยชน์ในการตรวจสอบและรับรองสิทธิในการจ่ายเงินทุนเลี้ยงชีพ และเงินช่วยเหลือสมาชิกได้อย่างถูกต้อง รวดเร็ว
- (๓) ลดปัญหาข้อผิดพลาดในการปฏิบัติงาน

เป้าหมาย โดยมุ่งเน้นเพื่อจะส่งผลให้เพิ่มประสิทธิภาพ กระบวนการปฏิบัติงานหลักย่อย (KEY Work Process) ได้แก่ (๑) งานทะเบียนสมาชิก (๒) งานการเงิน (๓) งานบริหารจัดการทั่วไป (๔) งานนิติกรรมและ กฎหมาย (๕) งานนโยบายและแผนการพัฒนา และ (๖) งานประชาสัมพันธ์เผยแพร่และการสื่อสาร

ขั้นตอน

- (๑) ดำเนินการรวบรวมข้อมูลสมาชิกรัฐสภาในอดีต(ที่มีชีวิตอยู่) และสมาชิกรัฐสภาปัจจุบัน
- (๒) ดำเนินการจัดทำทะเบียนข้อมูลผู้เคยเป็นสมาชิกรัฐสภาผู้มีสิทธิได้รับเงินทุนเลี้ยงชีพ และเงินช่วยเหลือทั้ง ๖ กรณี โดยแยกแยะผู้ใช้สิทธิไปแล้ว ผู้อยู่ระหว่างการใช้สิทธิกรณีต่างๆและ ผู้ที่ยังไม่แจ้ง ความประสงค์
- (๓) ดำเนินจัดทำข้อมูลและจัดทำทะเบียนสมาชิกกองทุนที่มีคุณลักษณะต่างๆ เพื่อการ ใช้ประโยชน์ในการจ่ายเงินทุนเลี้ยงชีพและเงินช่วยเหลือ และการจัดเก็บเงินเข้ากองทุน
- (๔) จัดทำทะเบียนสมาชิกกองทุนเพื่อการจ่ายเงินทุนเลี้ยงชีพและเงินช่วยเหลือ
- (๕) จัดทำทะเบียนเพื่อให้เป็นข้อมูลเบื้องต้นในการตรวจสอบและวินิจฉัยสิทธิ์

ระยะเวลา

เริ่มดำเนินการในปีงบประมาณ พ.ศ. ๒๕๖๔

งบประมาณ

งบประมาณรายจ่ายประจำ ของสำนักงานเลขาธิการสภาผู้แทนราษฎร

ผู้รับผิดชอบ

กลุ่มงานกิจการทั่วไป สำนักบริหารงานกลาง สำนักงานเลขาธิการสภาผู้แทนราษฎร

ตัวชี้วัดและเป้าหมายของแผน/โครงการ

(๑) ทะเบียนข้อมูลสมาชิกกองทุนมีความถูกต้อง สมบูรณ์ ซึ่งสมาชิกกองทุนประกอบด้วย สมาชิก
รัฐสภาปัจจุบันและผู้เคยเป็นสมาชิกรัฐสภาที่ยังดำรงชีวิตอยู่

(๒) สามารถนำข้อมูลสมาชิกกองทุนไปใช้ประโยชน์ในการตรวจสอบและวินิจฉัยสิทธิ์ในการจ่าย
เงินทุนเลี้ยงชีพและเงินช่วยเหลือ ได้ถูกต้อง และอย่างมั่นใจ

๒. โครงการเพิ่มประสิทธิภาพการตรวจสอบเอกสารสิทธิ์

ตอบสนอง กิจกรรมภายใต้กระบวนการปฏิบัติงานหลักย่อย (KEY Work Process) ที่ต้องปรับปรุง
คือ ขั้นตอนการตรวจสอบและวินิจฉัยสิทธิ์ ในกระบวนการหลัก การจ่ายเงินทุนเลี้ยงชีพและเงินช่วยเหลือ

การสอดคล้องและเชื่อมโยงยุทธศาสตร์ การดำเนินโครงการเพิ่มประสิทธิภาพการตรวจสอบเอกสาร
สิทธิ์ ช่วยส่งเสริมสนับสนุน ยุทธศาสตร์ที่ ๓ พัฒนาการบริหารจัดการให้มีประสิทธิภาพ โปร่งใสและตรวจสอบ
ได้ ภายใต้ กลยุทธ์ ๓.๒ การควบคุม กำกับการบริหารจัดการ ได้อีกโครงการหนึ่ง ซึ่งจะส่งผลให้บรรลุเป้าหมาย
ยุทธศาสตร์ที่ ๒ การให้บริการอย่างมีคุณภาพ

วัตถุประสงค์

(๑) เพื่อให้การตรวจสอบและวินิจฉัยสิทธิ์การจ่ายเงินทุนเลี้ยงชีพและเงินช่วยเหลือมีความถูกต้อง
รวดเร็ว

(๒) เพื่อให้มีระบบการตรวจสอบในกระบวนการทำงานอย่างเป็นระบบและมีมาตรฐาน

(๓) ลดความเสี่ยงในการจ่ายเงินทุนเลี้ยงชีพและเงินช่วยเหลือที่ผิดพลาด

เป้าหมาย โดยมุ่งเน้นเพื่อจะส่งผลให้เพิ่มประสิทธิภาพ กระบวนการปฏิบัติงานหลักย่อย (KEY Work
Process) (๑) การจ่ายเงินทุนเลี้ยงชีพ ในปี ๒๕๖๖ (๒) การจ่ายเงินช่วยเหลือในการรักษาพยาบาล ในปี
๒๕๖๖ (๓) การจ่ายเงินช่วยเหลือในกรณีทุพพลภาพ ในปี ๒๕๖๕ และ (๔) การจ่ายเงินช่วยเหลือในกรณีถึง
แก่กรรม ในปี ๒๕๖๕

ขั้นตอน และ ระยะเวลา

(๑) ดำเนินการเพิ่มประสิทธิภาพวินิจฉัยสิทธิ์เพื่อการจ่ายเงินช่วยเหลือในกรณีทุพพลภาพ ให้แล้ว
เสร็จในปี ๒๕๖๕

(๒) ดำเนินการเพิ่มประสิทธิภาพวินิจฉัยสิทธิ์เพื่อการจ่ายเงินช่วยเหลือในกรณีถึงแก่กรรม ให้แล้ว
เสร็จในปี ๒๕๖๕

(๓) ดำเนินการเพิ่มประสิทธิภาพวินิจฉัยสิทธิ์เพื่อการจ่ายเงินทุนเลี้ยงชีพ ให้แล้วเสร็จ
ในปี ๒๕๖๖

(๔) ดำเนินการเพิ่มประสิทธิภาพวินิจัยสิทธิ์เพื่อการจ่ายเงินช่วยเหลือในการรักษาพยาบาล ให้แล้วเสร็จในปี ๒๕๖๖

ระยะเวลา

เริ่มดำเนินงานในปีงบประมาณ พ.ศ. ๒๕๖๕ จนถึง พ.ศ. ๒๕๖๖

งบประมาณ

งบประมาณรายจ่ายประจำ ของสำนักงานเลขาธิการสภาผู้แทนราษฎร

ผู้รับผิดชอบ

กลุ่มงานกิจการทั่วไป สำนักบริหารงานกลาง

กลุ่มงานสวัสดิการ สำนักการคลังและงบประมาณ

ตัวชี้วัดและเป้าหมายของแผน/โครงการ

(๑) มีการดำเนินกิจกรรมที่ระบุครบทุกกิจกรรม ในสิ้นปีเป้าหมาย

(๒) มีผลการตรวจสอบและวินิจัยสิทธิ์ ถูกต้อง รวดเร็ว

๓. โครงการเพิ่มประสิทธิภาพระบบสารสนเทศและฐานข้อมูล

ตอบสนอง กิจกรรมภายใต้กระบวนการปฏิบัติงานหลักย่อย (KEY Work Process) ที่ต้อง

ปรับปรุง คือ (๑) งานทะเบียนสมาชิก (๒) งานการเงิน (๕) งานระบบสารสนเทศและฐานข้อมูล (๖) งานประชาสัมพันธ์เผยแพร่และการสื่อสาร **ตอบสนอง** ระบบงานหลัก (Key Work System) คือ การบริหารจัดการกองทุน

การสอดคล้องและเชื่อมโยงยุทธศาสตร์ ยุทธศาสตร์ที่ ๔ การบริหารจัดการสารสนเทศและดิจิทัล กลยุทธ์ ๔.๒ การบริหารจัดการสารสนเทศและดิจิทัล

วัตถุประสงค์

(๑) เพื่อจัดทำฐานข้อมูลทะเบียนสมาชิกกองทุนให้ถูกต้อง สมบูรณ์

(๒) เพื่อทำการเชื่อมโยงข้อมูลสำหรับการตรวจสอบสิทธิ์ กับสำนักทะเบียนราษฎร กรมการปกครอง กระทรวงมหาดไทย

(๓) เพื่อนำฐานข้อมูลไปใช้ในการบริหารจัดการและให้บริการในการตรวจสอบและวินิจัยสิทธิ์ได้อย่างถูกต้อง รวดเร็ว

เป้าหมาย โดยมุ่งเน้นเพื่อจะส่งผลให้เพิ่มประสิทธิภาพ กระบวนการปฏิบัติงานหลักย่อย (KEY Work Process) (๑) งานทะเบียนสมาชิก (๒) งานการเงิน (๕) งานระบบสารสนเทศและฐานข้อมูล

ขั้นตอน

(๑) ศึกษา วิเคราะห์ข้อมูลที่มีอยู่ในรูปแบบต่างๆกัน จัดวางระบบ

(๒) ดำเนินการจัดทำฐานข้อมูลสมาชิกรัฐสภาในอดีตและปัจจุบัน

(๓) ดำเนินการจัดทำฐานข้อมูลเพื่อแยกประเภทและแยกกลุ่ม เพื่อการให้บริการ

(๔) ดำเนินการประสานงานสำนักทะเบียนราษฎร กรมการปกครอง กระทรวงมหาดไทย เพื่อขอ

เชื่อมโยงข้อมูลที่สำคัญและเป็นและมีความสำคัญ

- (๕) จัดทำฐานข้อมูลที่เหมาะสมกับการใช้งานแต่ละประเภท
- (๖) พัฒนาบุคลากรให้มีความสามารถในการใช้ข้อมูล
- (๗) ติดตามประเมินผลและปรับปรุงพัฒนา

ระยะเวลา

เริ่มดำเนินงานในปีงบประมาณ พ.ศ. ๒๕๖๕ จนถึง พ.ศ. ๒๕๖๖

งบประมาณ

งบประมาณรายจ่ายประจำ ของสำนักงานเลขาธิการสภาผู้แทนราษฎร

ผู้รับผิดชอบ

- กลุ่มงานวิทยาการ สำนักสารสนเทศ สำนักงานเลขาธิการสภาผู้แทนราษฎร
- กลุ่มงานกิจการทั่วไป สำนักบริหารงานกลาง สำนักงานเลขาธิการสภาผู้แทนราษฎร

ตัวชี้วัดและเป้าหมายของแผน/โครงการ

- (๑) ดำเนินการจัดทำระบบสารสนเทศและฐานข้อมูลสมาชิกกองทุนครบถ้วน ตามกำหนด
- (๒) ระบบมีความสามารถเชื่อมโยงใช้ตรวจสอบวินิจฉัยสิทธิการขอรับและการจ่ายเงินทุนเลี้ยงชีพ และเงินช่วยเหลือ
- (๓) การให้บริการสมาชิกมีความถูกต้อง รวดเร็ว

๔. โครงการเพิ่มประสิทธิภาพการให้บริการ

ตอบสนอง กิจกรรมภายใต้กระบวนการปฏิบัติงานหลักย่อย (KEY Work Process) ที่ต้องปรับปรุง คือ การจ่ายเงินทุนเลี้ยงชีพและการจ่ายเงินช่วยเหลือ ทั้ง ๖ กรณี ของระบบงานหลัก (Key Work System) คือ การจ่ายเงินทุนเลี้ยงชีพและเงินช่วยเหลือ

การสอดคล้องและเชื่อมโยงยุทธศาสตร์ ยุทธศาสตร์ที่ ๒ การให้บริการอย่างมีคุณภาพ กลยุทธ์ ๒.๑ สร้างการยอมรับในบทบาทและหน้าที่ของกองทุน และ กลยุทธ์ ๒.๒ การสร้างความพึงพอใจของผู้รับบริการ ซึ่งมีการดำเนินงานที่บูรณาการเชื่อมโยงกับ โครงการสำรวจความพึงพอใจผู้รับบริการ และโครงการเพิ่มประสิทธิภาพการให้บริการ

วัตถุประสงค์

- (๑) เพื่อให้สมาชิกกองทุนสามารถเลือกขอรับบริการได้ในช่องทางที่สะดวกรวดเร็ว
- (๒) เพื่อเพิ่มช่องทางการติดต่อสื่อสาร ให้สะดวกและรวดเร็ว
- (๓) พัฒนาคุณภาพข้อมูลข่าวสารให้มีคุณภาพ

เป้าหมาย

- (๑) โดยมุ่งเน้นเพื่อจะส่งผลให้เพิ่มประสิทธิภาพ กระบวนการปฏิบัติงานหลักย่อย (KEY Work

Process) ได้แก่ ๑ การจ่ายเงินลงทุนเลี้ยงชีพ ๒ การจ่ายเงินช่วยเหลือในการรักษาพยาบาล ๓ การจ่ายเงินช่วยเหลือในกรณีทุพพลภาพ ๔ การจ่ายเงินช่วยเหลือในกรณีถึงแก่กรรม ๕ การจ่ายเงินช่วยเหลือในกรณีการให้การศึกษาบุตร และ ๖ สวัสดิการและสิทธิประโยชน์อื่นตามระเบียบที่คณะกรรมการกำหนด

(๒) สมาชิกกองทุนมีความพึงพอใจการให้บริการเพิ่มขึ้น

(๓) สมาชิกกองทุน มีความเข้าใจ และเชื่อมั่นต่อเสถียรภาพของกองทุน

ขั้นตอน

(๑) ดำเนินการสำรวจความพึงพอใจของผู้รับบริการ แล้วนำผลการสำรวจมาทบทวนแผนปรับปรุงร่างแผนการให้บริการ

(๒) สร้างความสัมพันธ์ และ เสริมสร้างความรู้เกี่ยวกับกองทุนฯ ให้ผู้รับบริการอย่างต่อเนื่อง

(๓) ปรับปรุงช่องทางการให้บริการ

(๓.๑) ปรับปรุงข้อมูลข่าวสารผ่านทาง Facebook

(๓.๒) ปรับปรุงเนื้อหา รูปแบบ website ที่มีข้อมูลครบถ้วนถูกต้อง แม่นยำ ง่ายต่อการสืบค้น

ระยะเวลา

เริ่มดำเนินงานในปีงบประมาณ พ.ศ. ๒๕๖๕ จนถึง พ.ศ. ๒๕๖๖

งบประมาณ

งบประมาณรายจ่ายประจำ ของสำนักงานเลขาธิการสภาผู้แทนราษฎร

ผู้รับผิดชอบ

กลุ่มงานกิจการทั่วไป สำนักบริหารงานกลาง

กลุ่มงานวิทยาการ สำนักสารสนเทศ

ตัวชี้วัดและเป้าหมายของแผน/โครงการ

(๑) การนำผลการสำรวจความพึงพอใจมาจัดทำ/ทบทวน แผนการให้บริการ

(๒) จำนวนช่องทางการสื่อสาร/การให้บริการมีประสิทธิภาพและมีการขยายเพิ่มขึ้น

(๓) เนื้อหาที่เผยแพร่มีความถูกต้องและเป็นประโยชน์แก่สมาชิก