

สถิติผลผลิตสัตว์น้ำจืดจากแหล่งน้ำสาธารณะ

ประจำปี 2546

**STATISTIC OF THE FRESHWATER FISHERIES PRODUCT
FROM NATURAL RESERVOIRS IN 2003**



กรมประมง

กระทรวงเกษตรและสหกรณ์

**Department of Fisheries
Ministry of Agriculture and Cooperatives**

กลุ่มวิจัยและวิเคราะห์สถิติการประมง Fishery Statistics Analysis and Research Group

ศูนย์สารสนเทศ

Information Technology Center

เอกสารฉบับที่ 8/2548

No. 8/2005

สถิติผลผลิตสัตว์น้ำจืดจากแหล่งน้ำสาธารณะ

ประจำปี 2546

STATISTIC OF THE FRESHWATER FISHERIES PRODUCT
FROM NATURAL RESERVOIRS IN 2003



กรมประมง

กระทรวงเกษตรและสหกรณ์

Department of Fisheries

Ministry of Agriculture and Cooperatives

กลุ่มวิจัยและวิเคราะห์สถิติการประมง Fishery Statistics Analysis and Research Group

ศูนย์สารสนเทศ

Information Technology Center

เอกสารฉบับที่ 8/2548

No. 8/2005

คำนำ

หนังสือสถิติการสำรวจผลผลิตสัตว์น้ำจากแหล่งน้ำสาธารณะในปี 2546 เล่มนี้ เป็นข้อมูลสถิติเกี่ยวกับจำนวนแหล่งน้ำ เนื้อที่ ผลผลิต และมูลค่าสัตว์น้ำที่ทำการประมงจากแหล่งน้ำสาธารณะประเภทต่างๆ ซึ่งดำเนินการสำรวจโดยเจ้าหน้าที่ของกรมประมง ที่ประจำอยู่ตามสำนักงานประมงจังหวัดต่างๆ ทั่วประเทศ

กลุ่มวิจัยและวิเคราะห์สถิติการประมง ศูนย์สารสนเทศ กรมประมง หวังว่าข้อมูลสถิติผลผลิตสัตว์น้ำจากแหล่งน้ำสาธารณะที่นำเสนอในหนังสือเล่มนี้ จะเป็นประโยชน์ต่อหน่วยงานต่างๆ และผู้ที่เกี่ยวข้องพอสมควร

พร้อมนี้ข้าพเจ้าขอขอบพระคุณผู้ที่ให้ความร่วมมือในการให้ข้อมูล ตลอดจนผู้ให้ความร่วมมือในการทำหนังสือเล่มนี้มา ณ โอกาสนี้ด้วย

กลุ่มวิจัยและวิเคราะห์สถิติการประมง

ศูนย์สารสนเทศ

กรมประมง

กันยายน 2548

บทนำ

1. ความเป็นมา

เกษตรกรที่เข้าไปทำการประมงในแหล่งน้ำสาธารณะ ส่วนใหญ่จะนำสัตว์น้ำที่ได้จากการทำประมงไปบริโภคในครัวเรือน แปรรูป และจำหน่ายในตลาดใกล้เคียงที่อยู่อาศัยเพื่อเพิ่มรายได้ให้แก่ครอบครัว ผลผลิตสัตว์น้ำในแหล่งน้ำสาธารณะในช่วงที่ผ่านมาปริมาณแนวโน้มลดลงทุกปี ซึ่งอาจเป็นผลกระทบจากการทำประมงอย่างขาดความรับผิดชอบหรือผลกระทบจากสิ่งแวดล้อมในด้านต่างๆ เช่น ภัยแล้ง หรือบางปีก็มีผลผลิตสัตว์น้ำเพิ่มขึ้นบ้างก็เพราะอาจจะเป็นนโยบายของภาครัฐในการปล่อยพันธุ์สัตว์น้ำลงในแหล่งน้ำมากขึ้น หรือว่าบางปีอาจจะเป็นผลกระทบจากภัยธรรมชาติ เช่น น้ำท่วมทำให้สัตว์น้ำในฟาร์มเลี้ยงลงสู่แหล่งน้ำสาธารณะทำให้มีผลผลิตสัตว์น้ำจากแหล่งน้ำสาธารณะมากขึ้นตามไปด้วย

กลุ่มวิจัยและวิเคราะห์สถิติการประมง ศูนย์สารสนเทศ กรมประมง จึงได้จัดให้มีการสำรวจสถิติผลผลิตสัตว์น้ำจืดจากแหล่งน้ำสาธารณะเป็นประจำทุกปี โดยดำเนินการสำรวจครอบคลุมทุกจังหวัด มีขั้นตอนต่างๆ พอสรุปได้ดังนี้

2. วัตถุประสงค์ของการสำรวจ

- 2.1 เพื่อให้ทราบปริมาณการจับสัตว์น้ำจากแหล่งน้ำสาธารณะ
- 2.2 เพื่อให้ทราบจำนวน เนื้อที่ของแหล่งน้ำสาธารณะต่างๆ ที่ใช้ในการทำประมง

3. ขอบเขตของการสำรวจ

การสำรวจนี้มีความมุ่งหมายที่จะให้ครอบคลุมถึงผลผลิตการจับสัตว์น้ำจากแหล่งน้ำสาธารณะประเภทต่างๆ ทั้งหมดทุกจังหวัดทั่วประเทศ

4. คาบเวลาในการสำรวจ

การสำรวจผลผลิตสัตว์น้ำจากแหล่งน้ำสาธารณะได้กำหนดให้มีการปฏิบัติงานสนามในระหว่างเดือนมกราคม ถึง กุมภาพันธ์ ทำการสำรวจผลผลิตการจับสัตว์น้ำที่ดำเนินการอยู่ในระหว่างเดือนมกราคม ถึง ธันวาคม ของปีที่ผ่านมาหรือในรอบ 1 ปีย้อนหลังนั่นเอง

5. การจัดรูปงานสนาม

การจัดรูปงานสนามในการสำรวจนี้ ดำเนินการ โดยกลุ่มวิจัยและวิเคราะห์สถิติการประมง ศูนย์สารสนเทศ กรมประมง ซึ่งกำหนดให้ประมงจังหวัดเป็นผู้ควบคุมการปฏิบัติงานสนาม

6. ประเภทของการสำรวจ

การสำรวจผลผลิตสัตว์น้ำจากแหล่งน้ำสาธารณะได้กำหนดให้ทำการสำรวจโดยวิธีสุ่มตัวอย่างและเพื่อให้การสำรวจบรรลุผลตามเป้าหมาย จึงได้จัดให้มีการสำรวจออกเป็น 2 ประเภท ดังนี้

6.1 การสำรวจเพื่อปรับปรุงบัญชีรายชื่อ

6.2 สำรวจรายละเอียดโดยวิธีการสุ่มตัวอย่าง

กรมประมงมีบัญชีรายชื่อของแหล่งน้ำสาธารณะต่างๆ อยู่แล้วทั่วประเทศ จึงทำการสำรวจรายละเอียดต่างๆ จากบัญชีรายชื่อ โดยทำการปรับปรุงบัญชีรายชื่อพร้อมทั้งสำรวจรายละเอียดโดยวิธีการสุ่มตัวอย่าง (สำรวจปริมาณการจับ) ไปด้วย ซึ่งแหล่งน้ำสาธารณะแบ่งออกเป็น 3 ประเภทและในแหล่งน้ำสาธารณะแต่ละประเภทแบ่งออกเป็น 5 ขนาดจำแนกตามเนื้อที่ ดังนี้

1. อ่างเก็บน้ำ ได้แก่ ทะเลสาบ อ่างเก็บน้ำต่างๆที่มนุษย์สร้างขึ้น แบ่งออกเป็น 5 ขนาดจำแนกตามเนื้อที่ ดังนี้

- น้อยกว่า 50 ไร่
- 51 – 100 ไร่
- 101 – 500 ไร่
- 501 – 1,000 ไร่
- มากกว่า 1,000 ไร่

2. แหล่งน้ำธรรมชาติ ได้แก่ ห้วย หนอง บึง บ่อหลา แบ่งออกเป็น 5 ขนาดจำแนกตามเนื้อที่ ดังนี้

- น้อยกว่า 10 ไร่
- 11 – 30 ไร่
- 31 – 50 ไร่
- 51 – 100 ไร่
- มากกว่า 100 ไร่

3. ทำนบปลา แหล่งน้ำประจำหมู่บ้าน แหล่งน้ำ กสช. กชป. แหล่งน้ำอื่นๆ ที่ถูกสร้างขึ้นเพื่อประโยชน์ในการปล่อยปลา แบ่งออกเป็น 5 ขนาดจำแนกตามเนื้อที่ ดังนี้

- น้อยกว่า 10 ไร่
- 11 – 30 ไร่
- 31 – 50 ไร่
- 51 – 100 ไร่
- มากกว่า 100 ไร่

7. การประมวลผล

การประมวลผลการจับสัตว์น้ำจืดที่จับได้จากแหล่งน้ำสาธารณะ ระดับจังหวัด ใช้สูตร ในการคำนวณดังต่อไปนี้

$$X_{hj} = \frac{A_{hij}}{\sum_{k=1}^{n_{hijr}} a_{hijk}} \sum_{k=1}^{n_{hijr}} X_{hijk}$$

โดยที่

X_{hij} = ผลผลิตสัตว์น้ำชนิดที่ j ในแหล่งน้ำสาธารณะประเภทที่ i ของจังหวัดที่ h

A_{hij} = เนื้อที่ของแหล่งน้ำสาธารณะที่มีผลผลิตสัตว์น้ำชนิดที่ j ในแหล่งน้ำสาธารณะประเภทที่ i ของจังหวัดที่ h

X_{hijk} = ผลผลิตสัตว์น้ำตัวอย่างที่ k ของสัตว์น้ำชนิดที่ j ในแหล่งน้ำสาธารณะประเภทของ i จังหวัดที่ h

a_{hijk} = เนื้อที่ของแหล่งน้ำสาธารณะตัวอย่างที่ k ของสัตว์น้ำชนิดที่ j ในแหล่งน้ำสาธารณะประเภทที่ i ของจังหวัดที่ h

เมื่อ

h = ระดับจังหวัด

i = ประเภทแหล่งน้ำสาธารณะ มี 3 ประเภท

j = ชนิดสัตว์น้ำ

k = แหล่งน้ำสาธารณะตัวอย่าง

ผลผลิตสัตว์น้ำทุกชนิดในแหล่งน้ำสาธารณะแต่ละประเภท เป็นรายจังหวัด

$$X_{hi} = \sum_j X_{hij}$$

ผลผลิตสัตว์น้ำทุกชนิดในแหล่งน้ำสาธารณะทุกประเภท เป็นรายจังหวัด

$$X_h = \sum_i X_{hi}$$

มูลค่าของผลผลิตสัตว์น้ำชนิดที่ j ในแหล่งน้ำสาธารณะประเภทที่ i ของจังหวัดที่ h

$$V_{hij} = P_{hij} \cdot X_{hij}$$

มูลค่าของผลผลิตสัตว์น้ำชนิดที่ j ในแหล่งน้ำสาธารณะประเภทที่ i ของจังหวัดที่ h

$$V_{hi} = \sum_j V_{hij}$$

มูลค่าของผลผลิตสัตว์น้ำชนิดที่ j ในแหล่งน้ำสาธารณะประเภทที่ i

$$V_{ij} = \sum_h V_{hij}$$

มูลค่าของผลผลิตสัตว์น้ำทุกชนิด ในแหล่งน้ำสาธารณะประเภทที่ i

$$V_h = \sum_i V_{hi}$$

โดยที่

P_{hj} = ราคาเฉลี่ยของสัตว์น้ำชนิดที่ j ในแหล่งน้ำสาธารณะประเภทที่ i ของจังหวัดที่ h

V_{hj} = มูลค่าของสัตว์น้ำชนิดที่ j ในแหล่งน้ำสาธารณะประเภทที่ i ของจังหวัดที่ h

หมายเหตุ ในการสำรวจผลผลิตสัตว์น้ำจากแหล่งน้ำสาธารณะไม่รวมจำนวนเนื้อที่และปริมาณการจับของแหล่งน้ำสาธารณะ ดังต่อไปนี้

- | | | | |
|--------------------|--------------------|--------------------------|------------------------|
| 1. เขื่อนภูมิพล | จังหวัดตาก | 14. เขื่อนจุฬาภรณ์ | จังหวัดชัยภูมิ |
| 2. เขื่อนแม่กวง | จังหวัดเชียงใหม่ | 15. เขื่อนลำปาว | จังหวัดกาฬสินธุ์ |
| 3. เขื่อนแม่จาง | จังหวัดลำปาง | 16. เขื่อนเจ้าพระยา | จังหวัดชัยนาท |
| 4. เขื่อนกักวม | จังหวัดลำปาง | 17. เขื่อนป่าสักชลสิทธิ์ | จังหวัดลพบุรี |
| 5. เขื่อนสิริกิติ์ | จังหวัดอุตรดิตถ์ | 18. เขื่อนวชิราลงกรณ์ | จังหวัดกาญจนบุรี |
| 6. เขื่อนนเรศวร | จังหวัดพิษณุโลก | 19. เขื่อนศรีนครินทร์ | จังหวัดกาญจนบุรี |
| 7. บึงบอระเพ็ด | จังหวัดนครสวรรค์ | 20. เขื่อนกระเสียว | จังหวัดสุพรรณบุรี |
| 8. เขื่อนอุบลรัตน์ | จังหวัดขอนแก่น | 21. เขื่อนแก่งกระจาน | จังหวัดเพชรบุรี |
| 9. เขื่อนลำตะคอง | จังหวัดนครราชสีมา | 22. เขื่อนปราณบุรี | จังหวัดประจวบคีรีขันธ์ |
| 10. เขื่อนน้ำพุง | จังหวัดสกลนคร | 23. เขื่อนรัชชประภา | จังหวัดสุราษฎร์ธานี |
| 11. เขื่อนน้ำอูน | จังหวัดสกลนคร | 24. เขื่อนบางลาง | จังหวัดยะลา |
| 12. เขื่อนสิรินธร | จังหวัดอุบลราชธานี | 25. ทะเลสาบสงขลา | จังหวัดสงขลา |
| 13. เขื่อนปากมูล | จังหวัดอุบลราชธานี | | |

สรุปผลการสำรวจ

1. จำนวนและเนื้อที่ของแหล่งน้ำสาธารณะ

จากการสำรวจแหล่งน้ำสาธารณะทั่วประเทศในปี 2546 พบว่ามีจำนวนทั้งสิ้น 35,583 แห่ง และมีเนื้อที่ 2,637,345.43 ไร่ ประกอบด้วยจำนวนแหล่งน้ำสาธารณะประเภทแหล่งน้ำธรรมชาติมากที่สุด 23,701 แห่ง คิดเป็นร้อยละ 66.61 ของจำนวนแหล่งน้ำทั้งหมดและมีเนื้อที่ 1,208,993.34 ไร่ คิดเป็นร้อยละ 45.84 ของเนื้อที่แหล่งน้ำทั้งหมด รองลงมาเป็นแหล่งน้ำสาธารณะประเภททำนบปลาที่มีจำนวน 7,996 แห่ง คิดเป็นร้อยละ 22.47 ของจำนวนแหล่งน้ำทั้งหมดและมีเนื้อที่ 153,234.30 ไร่ คิดเป็นร้อยละ 5.81 ของเนื้อที่แหล่งน้ำทั้งหมด และแหล่งน้ำสาธารณะประเภทอ่างเก็บน้ำมีจำนวนน้อยที่สุด 3,886 แห่ง คิดเป็นร้อยละ 10.92 ของจำนวนแหล่งน้ำทั้งหมดและมีเนื้อที่ 1,275,117.79 ไร่ คิดเป็นร้อยละ 48.35 ของเนื้อที่แหล่งน้ำทั้งหมด

เมื่อพิจารณาจำนวนและเนื้อที่แหล่งน้ำสาธารณะเป็นรายภาค พบว่าภาคตะวันออกเฉียงเหนือมีจำนวนแหล่งน้ำมากที่สุด 20,134 แห่ง คิดเป็นร้อยละ 56.58 ของจำนวนแหล่งน้ำทั้งหมดและมีเนื้อที่ 1,720,696.67 ไร่ คิดเป็นร้อยละ 65.24 ของเนื้อที่แหล่งน้ำทั้งหมด รองลงมาเป็นแหล่งน้ำในภาคเหนือมีจำนวน 9,552 แห่ง คิดเป็นร้อยละ 26.84 ของจำนวนแหล่งน้ำทั้งหมดและมีเนื้อที่ 448,034.57 ไร่ คิดเป็นร้อยละ 17.00 ของเนื้อที่แหล่งน้ำทั้งหมด และภาคตะวันตกมีจำนวนแหล่งน้ำน้อยที่สุด 925 แห่ง คิดเป็นร้อยละ 2.60 ของจำนวนแหล่งน้ำทั้งหมดและมีเนื้อที่ 169,173.95 ไร่ คิดเป็นร้อยละ 6.41 ของเนื้อที่แหล่งน้ำทั้งหมด

ตารางที่ 1 : จำนวนหน่วยและเนื้อที่ของแหล่งน้ำสาธารณะประเภทอ่างเก็บน้ำจำแนกตามขนาดเนื้อที่ ปี พ.ศ. 2546

ขนาดเนื้อที่	หน่วย		เนื้อที่ (ไร่)	
	จำนวน	ร้อยละ	จำนวน	ร้อยละ
รวม	3,886	100.00	1,275,117.79	100.00
น้อยกว่า 50 ไร่	2,106	54.19	45,689.37	3.58
51 – 100 ไร่	550	14.15	43,386.74	3.40
101 – 500 ไร่	818	21.05	201,904.53	15.84
501 – 1,000 ไร่	165	4.25	132,591.00	10.40
มากกว่า 1,000 ไร่	247	6.36	851,546.15	66.78

ในจำนวนแหล่งน้ำสาธารณะประเภทอ่างเก็บน้ำ เมื่อพิจารณาตามขนาดเนื้อที่ของแหล่งน้ำ พบว่าอ่างเก็บน้ำขนาดเนื้อที่น้อยกว่า 50 ไร่ มีจำนวนมากที่สุด 2,106 แห่ง คิดเป็นร้อยละ 54.19 ของจำนวนอ่างเก็บน้ำและมีเนื้อที่ 45,689.37 ไร่ คิดเป็นร้อยละ 3.58 ของเนื้อที่อ่างเก็บน้ำ รองลงมาเป็นอ่างเก็บน้ำขนาดเนื้อที่ 101-500 ไร่ มีจำนวน 818 แห่ง คิดเป็นร้อยละ 21.05 ของจำนวนอ่างเก็บน้ำและมีเนื้อที่ 201,904.53 ไร่ คิดเป็นร้อยละ 15.84 ของเนื้อที่อ่างเก็บน้ำ และอ่างเก็บน้ำขนาดเนื้อที่ 501-1,000 ไร่ มีจำนวนน้อยที่สุด 165 แห่ง คิดเป็นร้อยละ 4.25 ของจำนวนอ่างเก็บน้ำและมีเนื้อที่ 132,591.00 ไร่ คิดเป็นร้อยละ 10.40 ของเนื้อที่อ่างเก็บน้ำ

ตารางที่ 2 : จำนวนหน่วยและเนื้อที่ของแหล่งน้ำสาธารณะประเภทอ่างเก็บน้ำจำแนกตามรายภาค
ปี พ.ศ. 2546

ภาค	หน่วย		เนื้อที่ (ไร่)	
	จำนวน	ร้อยละ	จำนวน	ร้อยละ
รวม	3,886	100.00	1,275,117.79	100.00
เหนือ	1,226	31.55	167,934.48	13.17
ตะวันออกเฉียงเหนือ	1,972	50.75	844,231.43	66.21
กลาง	169	4.35	51,119.00	4.01
ตะวันออก	126	3.24	95,015.50	7.45
ตะวันตก	218	5.61	104,277.10	8.18
ใต้	175	4.50	12,540.28	0.98

ในจำนวนแหล่งน้ำสาธารณะประเภทอ่างเก็บน้ำ เมื่อพิจารณาตามรายภาคพบว่าอ่างเก็บน้ำในภาคตะวันออกเฉียงเหนือมีจำนวนมากที่สุด 1,972 แห่ง คิดเป็นร้อยละ 50.75 ของจำนวนอ่างเก็บน้ำ และมีเนื้อที่ 844,231.43 ไร่ คิดเป็นร้อยละ 66.21 ของเนื้อที่อ่างเก็บน้ำ รองลงมาเป็นอ่างเก็บน้ำในภาคเหนือมีจำนวน 1,226 แห่ง คิดเป็นร้อยละ 31.55 ของจำนวนอ่างเก็บน้ำและมีเนื้อที่ 167,934.48 ไร่ คิดเป็นร้อยละ 13.17 ของเนื้อที่อ่างเก็บน้ำ และภาคตะวันออกมีจำนวนอ่างเก็บน้ำน้อยที่สุด 126 แห่ง คิดเป็นร้อยละ 3.24 ของจำนวนอ่างเก็บน้ำและมีเนื้อที่ 95,015.50 ไร่ คิดเป็นร้อยละ 7.45 ของเนื้อที่อ่างเก็บน้ำ

ตารางที่ 3 : จำนวนหน่วยและเนื้อที่ของแหล่งน้ำสาธารณะประเภทแหล่งน้ำธรรมชาติจำแนกตามขนาดเนื้อที่ ปี พ.ศ. 2546

ขนาดเนื้อที่	หน่วย		เนื้อที่ (ไร่)	
	จำนวน	ร้อยละ	จำนวน	ร้อยละ
รวม	23,701	100.00	1,208,993.34	100.00
น้อยกว่า 10 ไร่	12,894	54.40	61,657.95	5.10
11 – 30 ไร่	5,997	25.30	114,932.67	9.51
31 – 50 ไร่	1,832	7.73	76,905.67	6.36
51 – 100 ไร่	1,537	6.49	116,282.53	9.62
มากกว่า 100 ไร่	1,441	6.08	839,214.52	69.41

ในจำนวนแหล่งน้ำสาธารณะประเภทแหล่งน้ำธรรมชาติ เมื่อพิจารณาตามขนาดเนื้อที่พบว่าแหล่งน้ำธรรมชาติขนาดเนื้อที่ น้อยกว่า 10 ไร่ มีจำนวนมากที่สุด 12,894 แห่ง คิดเป็นร้อยละ 54.40 ของจำนวนแหล่งน้ำธรรมชาติและมีเนื้อที่ 61,657.95 ไร่ คิดเป็นร้อยละ 5.10 ของเนื้อที่แหล่งน้ำธรรมชาติ รองลงมาเป็นแหล่งน้ำธรรมชาติขนาดเนื้อที่ 11-30 ไร่ มีจำนวน 5,997 แห่ง คิดเป็นร้อยละ 25.30 ของจำนวนแหล่งน้ำธรรมชาติและมีเนื้อที่ 114,932.67 ไร่ คิดเป็นร้อยละ 9.51 ของเนื้อที่แหล่งน้ำธรรมชาติ และแหล่งน้ำธรรมชาติขนาดเนื้อที่ มากกว่า 100 ไร่ มีจำนวนน้อยที่สุด 1,441 แห่ง คิดเป็นร้อยละ 6.08 ของจำนวนแหล่งน้ำธรรมชาติและมีเนื้อที่ 839,214.52 ไร่ คิดเป็นร้อยละ 69.41 ของเนื้อที่แหล่งน้ำธรรมชาติ

ตารางที่ 4 : จำนวนหน่วยและเนื้อที่ของแหล่งน้ำสาธารณะประเภทแหล่งน้ำธรรมชาติจำแนกตามรายภาค ปี พ.ศ. 2546

ภาค	หน่วย		เนื้อที่ (ไร่)	
	จำนวน	ร้อยละ	จำนวน	ร้อยละ
รวม	23,701	100.00	1,208,993.34	100.00
เหนือ	5,346	22.56	248,287.94	20.54
ตะวันออกเฉียงเหนือ	14,484	61.11	773,049.12	63.94
กลาง	1,192	5.03	40,777.78	3.37
ตะวันออก	679	2.86	37,489.98	3.10
ตะวันตก	364	1.54	61,738.86	5.11
ใต้	1,636	6.90	47,649.66	3.94

ในจำนวนแหล่งน้ำสาธารณะประเภทแหล่งน้ำธรรมชาติ เมื่อพิจารณาตามรายละเอียดพบว่า แหล่งน้ำธรรมชาติในภาคตะวันออกเฉียงเหนือมีจำนวนมากที่สุด 14,484 แห่ง คิดเป็นร้อยละ 61.11 ของจำนวนแหล่งน้ำธรรมชาติและมีเนื้อที่ 773,049.12 ไร่ คิดเป็นร้อยละ 63.94 ของเนื้อที่แหล่งน้ำธรรมชาติ รองลงมาเป็นแหล่งน้ำธรรมชาติในภาคเหนือมีจำนวน 5,346 แห่ง คิดเป็นร้อยละ 22.56 ของจำนวนแหล่งน้ำธรรมชาติและมีเนื้อที่ 248,287.94 ไร่ คิดเป็นร้อยละ 20.54 ของเนื้อที่แหล่งน้ำธรรมชาติ และภาคตะวันตกมีจำนวนแหล่งน้ำธรรมชาติน้อยที่สุด 364 แห่ง คิดเป็นร้อยละ 1.54 ของจำนวนแหล่งน้ำธรรมชาติและมีเนื้อที่ 61,738.86 ไร่ คิดเป็นร้อยละ 1.54 ของเนื้อที่แหล่งน้ำธรรมชาติ

ตารางที่ 5 : จำนวนหน่วยและเนื้อที่ของแหล่งน้ำสาธารณะประเภททำนบปลาจำแนกตามขนาดเนื้อที่ ปี พ.ศ. 2546

ขนาดเนื้อที่	หน่วย		เนื้อที่ (ไร่)	
	จำนวน	ร้อยละ	จำนวน	ร้อยละ
รวม	7,996	100.00	153,234.30	100.00
น้อยกว่า 10 ไร่	5,874	73.46	19,752.53	12.89
11 – 31 ไร่	1,331	16.65	26,082.19	17.02
31 – 50 ไร่	344	4.30	14,297.03	9.33
51 – 100 ไร่	237	2.96	17,706.00	11.56
มากกว่า 100 ไร่	210	2.63	75,396.55	49.20

ในจำนวนแหล่งน้ำสาธารณะประเภททำนบปลา เมื่อพิจารณาตามขนาดเนื้อที่พบว่า ทำนบปลาขนาดเนื้อที่น้อยกว่า 10 ไร่ มีจำนวน 5,874 แห่ง คิดเป็นร้อยละ 73.46 ของจำนวนทำนบปลาและมีเนื้อที่ 19,752.53 ไร่ คิดเป็นร้อยละ 12.89 ของเนื้อที่ทำนบปลา รองลงมาเป็นทำนบปลาขนาดเนื้อที่ 11-30 ไร่ มีจำนวน 1,331 แห่ง คิดเป็นร้อยละ 16.65 ของจำนวนทำนบปลา มีเนื้อที่ 26,082.19 ไร่ คิดเป็นร้อยละ 17.02 ของเนื้อที่ทำนบปลา และทำนบปลาขนาดเนื้อที่มากกว่า 100 ไร่ มีจำนวนน้อยที่สุด 210 แห่ง คิดเป็นร้อยละ 2.63 ของจำนวนทำนบปลาและมีเนื้อที่ 75,396.55 ไร่ คิดเป็นร้อยละ 49.20 ของเนื้อที่ทำนบปลา

ตารางที่ 6 : จำนวนหน่วยและเนื้อที่ของแหล่งน้ำสาธารณะประเภททำนบปลาจำแนกตามรายภาค
ปี พ.ศ. 2546

ภาค	หน่วย		เนื้อที่ (ไร่)	
	จำนวน	ร้อยละ	จำนวน	ร้อยละ
รวม	7,996	100.00	1,208,993.34	100.00
เหนือ	2,980	37.27	31,812.15	20.76
ตะวันออกเฉียงเหนือ	3,678	46.00	103,416.12	67.49
กลาง	161	2.01	1,994.98	1.30
ตะวันออก	219	2.74	6,222.34	4.06
ตะวันตก	343	4.29	3,157.99	2.06
ใต้	615	7.69	6,630.72	4.33

ในจำนวนแหล่งน้ำสาธารณะประเภททำนบปลา เมื่อพิจารณาตามรายภาคพบว่าทำนบปลาในภาคตะวันออกเฉียงเหนือมีจำนวนมากที่สุด 3,678 แห่ง คิดเป็นร้อยละ 46.00 ของจำนวนทำนบปลาและมีเนื้อที่ 103,416.12 ไร่ คิดเป็นร้อยละ 67.49 ของเนื้อที่ทำนบปลา รองลงมา是做นบปลาในภาคเหนือมีจำนวน 2,980 แห่ง คิดเป็นร้อยละ 37.27 ของจำนวนทำนบปลาและมีเนื้อที่ 31,812.15 ไร่ คิดเป็นร้อยละ 20.76 ของเนื้อที่ทำนบปลา และภาคกลางมีจำนวนทำนบปลาน้อยที่สุด 161 แห่ง คิดเป็นร้อยละ 2.01 ของจำนวนทำนบปลาและมีเนื้อที่ 1,994.98 ไร่ คิดเป็นร้อยละ 1.30 ของเนื้อที่ทำนบปลา

2. ผลผลิตสัตว์น้ำจืดของแหล่งน้ำสาธารณะ

จากการสำรวจผลผลิตสัตว์น้ำจากแหล่งน้ำสาธารณะ ในปี 2546 มีจำนวนผลผลิตสัตว์น้ำรวมทั้งรวม 50,263.79 ตัน ในจำนวนนี้เป็นผลผลิตสัตว์น้ำจากแหล่งน้ำธรรมชาติมากที่สุด 26,115.06 ตัน คิดเป็นร้อยละ 51.96 ของจำนวนผลผลิตสัตว์น้ำทั้งหมด รองลงมาเป็นผลผลิตสัตว์น้ำจากอ่างเก็บน้ำ 19,563.51 ตัน คิดเป็นร้อยละ 38.92 ของจำนวนผลผลิตสัตว์น้ำทั้งหมด และผลผลิตสัตว์น้ำจากทำนบปลามีจำนวนน้อยที่สุด 4,585.22 ตัน คิดเป็นร้อยละ 9.12 ของจำนวนผลผลิตสัตว์น้ำทั้งหมด

และเมื่อพิจารณาผลผลิตสัตว์น้ำจากแหล่งน้ำสาธารณะเป็นรายภาค พบว่าภาคตะวันออกเฉียงเหนือมีผลผลิตสัตว์น้ำมากที่สุด 32,199.31 ตันคิดเป็นร้อยละ 64.06 ของผลผลิตสัตว์น้ำทั้งหมด รองลงมาเป็นภาคเหนือมีผลผลิตสัตว์น้ำ 12,796.88 ตัน คิดเป็นร้อยละ 25.46 ของผลผลิตสัตว์น้ำทั้งหมด และภาคตะวันออกมีผลผลิตสัตว์น้ำน้อยที่สุด 928.20 ตัน คิดเป็นร้อยละ 1.85 ของผลผลิตสัตว์น้ำทั้งหมด

ตารางที่ 7 : ผลผลิตสัตว์น้ำของแหล่งน้ำสาธารณะจำแนกเป็นรายภาค ปี พ.ศ. 2546

ผลผลิต : ตัน

ภาค	รวม	ประเภทของแหล่งน้ำสาธารณะ		
		อ่างเก็บน้ำ	แหล่งน้ำธรรมชาติ	ทำนบปลา
รวม	50,263.79	19,563.51	26,115.06	4,585.22
เหนือ	12,796.88	5,048.59	6,371.20	1,377.09
ตะวันออกเฉียงเหนือ	32,199.31	12,888.83	16,451.41	2,859.07
กลาง	1,621.24	349.44	1,192.03	79.77
ตะวันออก	928.20	349.88	541.79	36.53
ตะวันตก	1,249.57	763.47	430.34	55.76
ใต้	1,468.59	163.30	1,128.29	177.00

จากจำนวนผลผลิตสัตว์น้ำในแหล่งน้ำสาธารณะประเภทอ่างเก็บน้ำ พบว่า ภาคตะวันออกเฉียงเหนือมีจำนวนผลผลิตสัตว์น้ำมากที่สุด 12,888.83 ตัน คิดเป็นร้อยละ 65.88 ของจำนวนผลผลิตสัตว์น้ำจากอ่างเก็บน้ำและคิดเป็นร้อยละ 25.64 ของผลผลิตสัตว์น้ำทั้งหมด รองลงมาเป็นผลผลิตสัตว์น้ำจากภาคเหนือมีจำนวน 5,048.59 ตัน คิดเป็นร้อยละ 25.81 ของจำนวนผลผลิตสัตว์น้ำจากอ่างเก็บน้ำและคิดเป็นร้อยละ 10.04 ของผลผลิตสัตว์น้ำทั้งหมด และภาคใต้มีจำนวนผลผลิตสัตว์น้ำน้อยที่สุด 163.30 ตัน คิดเป็นร้อยละ 0.83 ของจำนวนผลผลิตสัตว์น้ำจากอ่างเก็บน้ำและคิดเป็นร้อยละ 0.32 ของผลผลิตสัตว์น้ำทั้งหมด

จากจำนวนผลผลิตสัตว์น้ำในแหล่งน้ำสาธารณะประเภทแหล่งน้ำธรรมชาติ พบว่า ภาคตะวันออกเฉียงเหนือมีจำนวนผลผลิตสัตว์น้ำมากที่สุด 16,451.41 ตัน คิดเป็นร้อยละ 63.00 ของจำนวนผลผลิตสัตว์น้ำจากแหล่งน้ำธรรมชาติและคิดเป็นร้อยละ 32.73 ของผลผลิตสัตว์น้ำทั้งหมด รองลงมาเป็นผลผลิตสัตว์น้ำจากภาคเหนือมีจำนวน 6,371.20 ตัน คิดเป็นร้อยละ 24.40 ของจำนวนผลผลิตสัตว์น้ำจากแหล่งน้ำธรรมชาติและคิดเป็นร้อยละ 12.68 ของผลผลิตสัตว์น้ำทั้งหมด และภาคตะวันตกมีจำนวนผลผลิตสัตว์น้ำน้อยที่สุด 430.34 ตัน คิดเป็นร้อยละ 1.65 ของจำนวนผลผลิตสัตว์น้ำจากแหล่งน้ำธรรมชาติและคิดเป็นร้อยละ 0.86 ของผลผลิตสัตว์น้ำทั้งหมด

จากจำนวนผลผลิตสัตว์น้ำในแหล่งน้ำสาธารณะประเภททำนบปลา พบว่า ภาคตะวันออกเฉียงเหนือ มีจำนวนผลผลิตสัตว์น้ำมากที่สุด 2,859.07 ตัน คิดเป็นร้อยละ 62.35 ของจำนวนผลผลิตสัตว์น้ำจากทำนบปลาและคิดเป็นร้อยละ 5.69 ของผลผลิตสัตว์น้ำทั้งหมด รองลงมาเป็นผลผลิตสัตว์น้ำจากภาคเหนือ มีจำนวน 1,377.09 ตัน คิดเป็นร้อยละ 30.03 ของจำนวนผลผลิตสัตว์น้ำจากทำนบปลาและคิดเป็นร้อยละ 2.74 ของผลผลิตสัตว์น้ำทั้งหมด และภาคตะวันออกเฉียงเหนือมีจำนวนผลผลิตสัตว์น้ำน้อย

ที่สุด 36.53 ตัน คิดเป็นร้อยละ 0.80 ของจำนวนผลผลิตสัตว์น้ำจากทำนบปลาและคิดเป็นร้อยละ 0.07 ของผลผลิตสัตว์น้ำทั้งหมด

เมื่อพิจารณาผลผลิตสัตว์น้ำจากแหล่งน้ำสาธารณะ ในปี 2546 จำแนกตามรายชนิดสัตว์น้ำ พบว่า ในจำนวนผลผลิตสัตว์น้ำทั้งหมด 50,263.79 ตัน ปลาตะเพียนมีผลผลิตมากที่สุด 11,894.96 ตัน คิดเป็นร้อยละ 23.67 ของผลผลิตสัตว์น้ำทั้งหมด ประกอบด้วยผลผลิตปลาตะเพียนจากแหล่งน้ำธรรมชาติมากที่สุด 6,320.40 ตัน คิดเป็นร้อยละ 22.81 ของผลผลิตสัตว์น้ำจากแหล่งน้ำธรรมชาติและคิดเป็นร้อยละ 8.88 ของผลผลิตสัตว์น้ำทั้งหมด รองลงมาเป็นผลผลิตปลาตะเพียนจากอ่างเก็บน้ำ 4,462.91 ตัน คิดเป็นร้อยละ 22.81 ของผลผลิตสัตว์น้ำจากอ่างเก็บน้ำและคิดเป็นร้อยละ 8.88 ของผลผลิตสัตว์น้ำทั้งหมด ที่เหลือเป็นผลผลิตปลาตะเพียนจากทำนบปลา 1,111.65 ตัน คิดเป็นร้อยละ 24.24 ของผลผลิตสัตว์น้ำจากทำนบปลาและคิดเป็นร้อยละ 2.21 ของผลผลิตสัตว์น้ำทั้งหมด อันดับสองเป็นปลานิลมีผลผลิต 10,205.92 ตัน คิดเป็นร้อยละ 20.30 ของผลผลิตสัตว์น้ำทั้งหมด ประกอบด้วยผลผลิตปลานิลจากแหล่งน้ำธรรมชาติมากที่สุด 5,095.85 ตัน คิดเป็นร้อยละ 19.51 ของผลผลิตสัตว์น้ำจากแหล่งน้ำธรรมชาติและคิดเป็นร้อยละ 10.14 ของผลผลิตสัตว์น้ำทั้งหมด รองลงมาเป็นผลผลิตปลานิลจากอ่างเก็บน้ำ 4,053.56 ตัน คิดเป็นร้อยละ 20.72 ของผลผลิตสัตว์น้ำจากอ่างเก็บน้ำและคิดเป็นร้อยละ 8.06 ของผลผลิตสัตว์น้ำทั้งหมด ที่เหลือเป็นผลผลิตปลานิลจากทำนบปลา 1,056.51 ตัน คิดเป็นร้อยละ 23.04 ของผลผลิตสัตว์น้ำจากทำนบปลาและคิดเป็นร้อยละ 2.10 ของผลผลิตสัตว์น้ำทั้งหมด อันดับสามเป็นปลาอื่นๆ มีผลผลิต 5,227.11 ตัน คิดเป็นร้อยละ 10.40 ของผลผลิตสัตว์น้ำทั้งหมด ประกอบด้วยผลผลิตปลาอื่นๆ จากอ่างเก็บน้ำมากที่สุด 2,597.09 ตัน คิดเป็นร้อยละ 13.28 ของผลผลิตสัตว์น้ำจากอ่างเก็บน้ำและคิดเป็นร้อยละ 5.17 ของผลผลิตสัตว์น้ำทั้งหมด รองลงมาเป็นผลผลิตปลาอื่นๆ จากแหล่งน้ำธรรมชาติ 2,272.46 ตัน คิดเป็นร้อยละ 8.70 ของผลผลิตสัตว์น้ำจากแหล่งน้ำธรรมชาติและคิดเป็นร้อยละ 4.52 ของผลผลิตสัตว์น้ำทั้งหมด ส่วนที่เหลือเป็นผลผลิตปลาอื่นๆ จากทำนบปลา 357.56 ตัน คิดเป็นร้อยละ 7.80 ของผลผลิตสัตว์น้ำจากทำนบปลาและคิดเป็นร้อยละ 0.71 ของผลผลิตสัตว์น้ำทั้งหมด อันดับสี่เป็นปลาช่อนมีผลผลิต 4,972.26 ตัน คิดเป็นร้อยละ 9.89 ของผลผลิตสัตว์น้ำทั้งหมด ประกอบด้วยผลผลิตปลาช่อนจากแหล่งน้ำธรรมชาติมากที่สุด 2,789.54 ตัน คิดเป็นร้อยละ 10.68 ของผลผลิตสัตว์น้ำจากแหล่งน้ำธรรมชาติและคิดเป็นร้อยละ 5.55 ของผลผลิตสัตว์น้ำทั้งหมด รองลงมาเป็นผลผลิตปลาช่อนจากอ่างเก็บน้ำ 1,832.28 ตัน คิดเป็นร้อยละ 9.37 ของผลผลิตสัตว์น้ำจากอ่างเก็บน้ำและคิดเป็นร้อยละ 3.65 ของผลผลิตสัตว์น้ำทั้งหมด ส่วนที่เหลือเป็นผลผลิตปลาช่อนจากทำนบปลา 350.44 ตัน คิดเป็นร้อยละ 7.64 ตันของผลผลิตสัตว์น้ำจากทำนบปลาและคิดเป็นร้อยละ 0.70 ของผลผลิตสัตว์น้ำทั้งหมด ส่วนสัตว์น้ำที่เหลือจะประกอบด้วย ปลาไน ปลาดุก ปลาสวาย ปลาช่อน ปลาชุกชุก ปลาหม้อไทย ปลานวลจันทร์ ปลาชุก ฯลฯ ตามลำดับ

3. มูลค่าสัตว์น้ำจืดของแหล่งน้ำสาธารณะ

จากการสำรวจผลผลิตสัตว์น้ำจากแหล่งน้ำสาธารณะ ในปี 2546 พบว่า ผลผลิตสัตว์น้ำทั้งหมดมีมูลค่า 1,792,873.52 พันบาท ในจำนวนนี้เป็นมูลค่าสัตว์น้ำจากแหล่งน้ำธรรมชาติมากที่สุด มีมูลค่า 942,171.53 พันบาท คิดเป็นร้อยละ 52.55 ของมูลค่าสัตว์น้ำทั้งหมด รองลงมาเป็นมูลค่าสัตว์น้ำจากอ่างเก็บน้ำ มีมูลค่า 690,793.22 พันบาท คิดเป็นร้อยละ 38.53 ของมูลค่าสัตว์น้ำทั้งหมด และเป็นมูลค่าสัตว์น้ำจากทำนบปลา มีมูลค่า 159,908.77 พันบาท คิดเป็นร้อยละ 8.92 ของมูลค่าสัตว์น้ำทั้งหมด

เมื่อพิจารณามูลค่าสัตว์น้ำจากแหล่งน้ำสาธารณะเป็นรายภาค พบว่าภาคตะวันออกเฉียงเหนือมีมูลค่าสัตว์น้ำมากที่สุด มีมูลค่า 1,172,059.34 พันบาท คิดเป็นร้อยละ 65.37 ของมูลค่าสัตว์น้ำทั้งหมด รองลงมาเป็นภาคเหนือมีมูลค่าสัตว์น้ำ 425,949.28 พันบาท คิดเป็นร้อยละ 23.76 ของมูลค่าสัตว์น้ำทั้งหมด และภาคตะวันออกมีมูลค่าสัตว์น้ำน้อยที่สุด 30,199.73 พันบาท คิดเป็นร้อยละ 1.68 ของมูลค่าสัตว์น้ำทั้งหมด

ตารางที่ 8 : มูลค่าสัตว์น้ำของแหล่งน้ำสาธารณะจำแนกเป็นรายภาค ปี พ.ศ. 2546

มูลค่า : พันบาท

ภาค	รวม	ประเภทของแหล่งน้ำสาธารณะ		
		อ่างเก็บน้ำ	แหล่งน้ำธรรมชาติ	ทำนบปลา
รวม	1,792,873.52	690,793.22	942,171.53	159,908.77
เหนือ	425,949.28	165,908.34	214,805.82	45,235.12
ตะวันออกเฉียงเหนือ	1,172,059.34	464,741.52	605,715.42	101,602.40
กลาง	63,868.88	15,892.39	44,991.39	2,985.10
ตะวันออก	30,199.73	11,355.33	17,635.24	1,209.16
ตะวันตก	43,476.34	27,182.83	14,453.65	1,839.86
ใต้	57,319.95	5,712.81	44,570.01	7,037.13

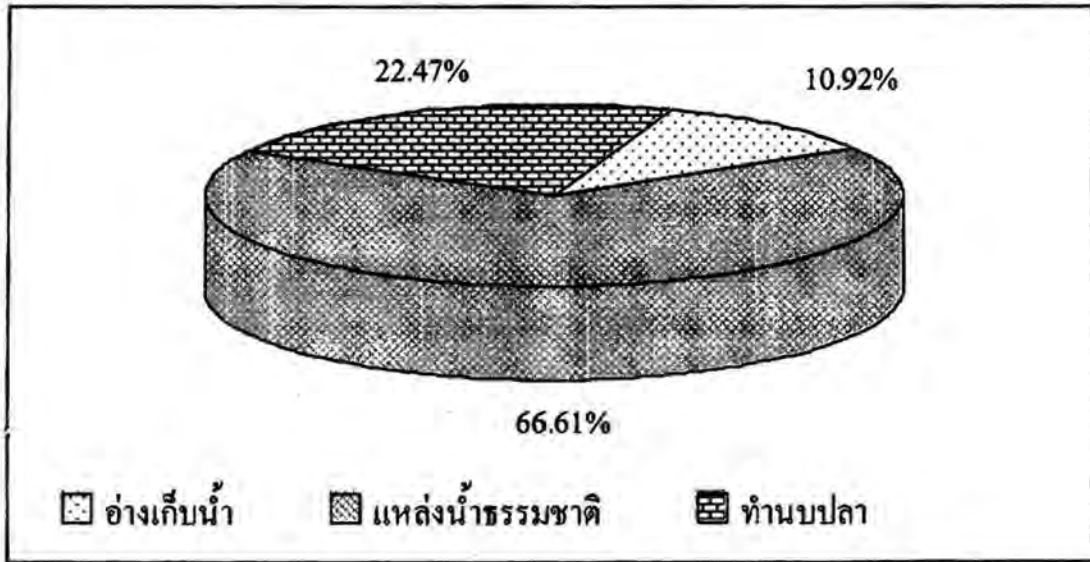
จากจำนวนมูลค่าสัตว์น้ำในแหล่งน้ำสาธารณะประเภทอ่างเก็บน้ำ พบว่า ภาคตะวันออกเฉียงเหนือมีมูลค่าสัตว์น้ำมากที่สุด 464,741.52 พันบาท คิดเป็นร้อยละ 67.28 ของมูลค่าสัตว์น้ำจากอ่างเก็บน้ำและคิดเป็นร้อยละ 25.92 ของมูลค่าสัตว์น้ำทั้งหมด รองลงมาเป็นมูลค่าสัตว์น้ำจากภาคเหนือ มีมูลค่า 165,908.34 พันบาท คิดเป็นร้อยละ 24.02 ของมูลค่าสัตว์น้ำจากอ่างเก็บน้ำและคิดเป็นร้อยละ 9.25 ของมูลค่าสัตว์น้ำทั้งหมด ภาคใต้มีมูลค่าสัตว์น้ำน้อยที่สุด 5,712.81 พันบาท คิดเป็นร้อยละ 0.83 ของมูลค่าสัตว์น้ำจากอ่างเก็บน้ำและคิดเป็นร้อยละ 0.32 ของมูลค่าสัตว์น้ำทั้งหมด

จากจำนวนมูลค่าสัตว์น้ำในแหล่งน้ำสาธารณะประเภทแหล่งน้ำธรรมชาติ พบว่า ภาคตะวันออกเฉียงเหนือมีมูลค่าสัตว์น้ำมากที่สุด 605,715.42 พันบาท คิดเป็นร้อยละ 64.29 ของมูลค่าสัตว์น้ำจากแหล่งน้ำธรรมชาติและคิดเป็นร้อยละ 33.78 ของมูลค่าสัตว์น้ำทั้งหมด รองลงมาเป็นมูลค่าสัตว์น้ำจากภาคเหนือ มีมูลค่า 214,805.82 พันบาท คิดเป็นร้อยละ 22.80 ของมูลค่าสัตว์น้ำจากแหล่งน้ำธรรมชาติและคิดเป็นร้อยละ 11.98 ของมูลค่าสัตว์น้ำทั้งหมด และภาคตะวันตกมีมูลค่าสัตว์น้ำน้อยที่สุด 14,453.65 พันบาท คิดเป็นร้อยละ 1.53 ของมูลค่าสัตว์น้ำจากแหล่งน้ำธรรมชาติและคิดเป็นร้อยละ 0.81 ของมูลค่าสัตว์น้ำทั้งหมด

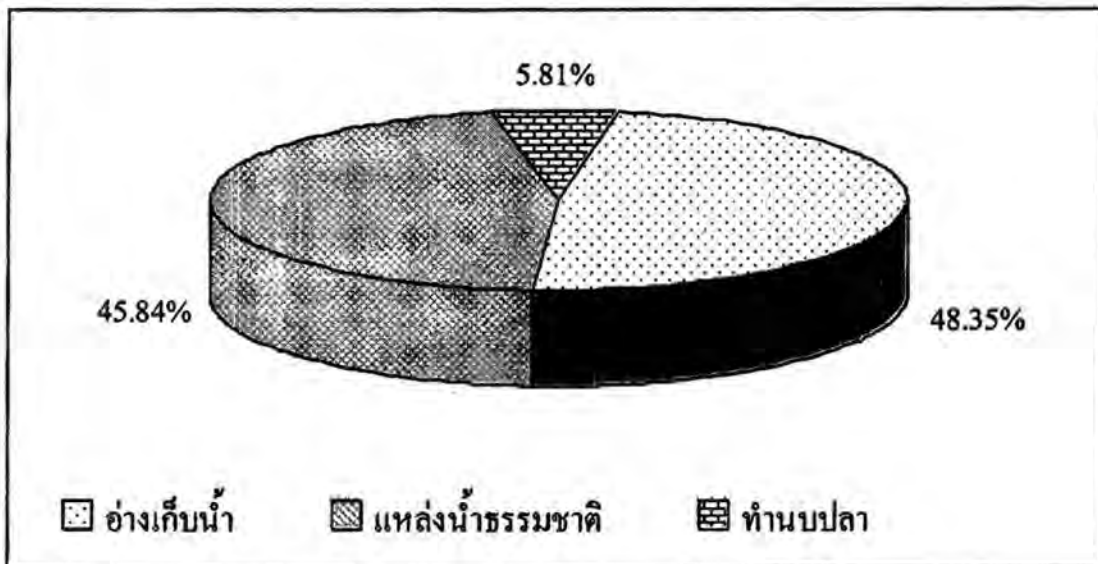
จากจำนวนมูลค่าสัตว์น้ำในแหล่งน้ำสาธารณะประเภททำนบปลา พบว่า ภาคตะวันออกเฉียงเหนือมีมูลค่าสัตว์น้ำมากที่สุด 101,602.40 พันบาท คิดเป็นร้อยละ 63.54 ของมูลค่าสัตว์น้ำจากทำนบปลาและคิดเป็นร้อยละ 5.67 ของมูลค่าสัตว์น้ำทั้งหมด รองลงมาเป็นมูลค่าสัตว์น้ำจากภาคเหนือ มีมูลค่า 45,235.12 พันบาท คิดเป็นร้อยละ 28.29 ของมูลค่าสัตว์น้ำจากทำนบปลาและคิดเป็นร้อยละ 2.52 ของมูลค่าสัตว์น้ำทั้งหมด และภาคตะวันออกมีมูลค่าสัตว์น้ำน้อยที่สุด 1,209.16 พันบาท คิดเป็นร้อยละ 0.75 ของมูลค่าสัตว์น้ำจากทำนบปลาและคิดเป็นร้อยละ 0.07 ของมูลค่าสัตว์น้ำทั้งหมด

เมื่อพิจารณามูลค่าสัตว์น้ำจากแหล่งน้ำสาธารณะ ในปี 2546 จำแนกเป็นรายชนิดสัตว์น้ำ พบว่า ในจำนวนมูลค่าสัตว์น้ำ 1,792,873.52 พันบาท ปลาตะเพียนมีมูลค่ามากที่สุด 398,083.43 พันบาท คิดเป็นร้อยละ 22.20 ของมูลค่าสัตว์น้ำทั้งหมด ประกอบด้วยมูลค่าของปลาตะเพียนจากแหล่งน้ำธรรมชาติมากที่สุด 210,650.69 พันบาท คิดเป็นร้อยละ 22.36 ของมูลค่าสัตว์น้ำจากแหล่งน้ำธรรมชาติและคิดเป็นร้อยละ 11.75 ของมูลค่าสัตว์น้ำทั้งหมด รองลงมาเป็นมูลค่าของปลาตะเพียนจากอ่างเก็บน้ำ มีมูลค่า 151,214.57 พันบาท คิดเป็นร้อยละ 21.89 ของมูลค่าสัตว์น้ำจากอ่างเก็บน้ำและคิดเป็นร้อยละ 8.43 ของมูลค่าสัตว์น้ำทั้งหมด ที่เหลือเป็นมูลค่าของปลาตะเพียนจากทำนบปลา 36,218.17 พันบาท คิดเป็นร้อยละ 22.65 ของมูลค่าสัตว์น้ำจากทำนบปลาและคิดเป็นร้อยละ 2.02 ของมูลค่าสัตว์น้ำทั้งหมด อันดับสองเป็นปลานิลมีมูลค่า 345,718.80 พันบาท คิดเป็นร้อยละ 19.28 ของมูลค่าสัตว์น้ำทั้งหมด ประกอบด้วยมูลค่าของปลานิลจากแหล่งน้ำธรรมชาติมากที่สุด 169,948.20 พันบาท คิดเป็นร้อยละ 18.04 ของมูลค่าสัตว์น้ำจากแหล่งน้ำธรรมชาติและคิดเป็นร้อยละ 9.48 ของมูลค่าสัตว์น้ำทั้งหมด รองลงมาเป็นมูลค่าของปลานิลจากอ่างเก็บน้ำ มีมูลค่า 140,445.54 พันบาท คิดเป็นร้อยละ 20.33 ของมูลค่าสัตว์น้ำจากอ่างเก็บน้ำและคิดเป็นร้อยละ 7.83 ของมูลค่าสัตว์น้ำทั้งหมด ที่เหลือเป็นมูลค่าของปลานิลจากทำนบปลา 35,325.06 พันบาท คิดเป็นร้อยละ 22.09 ของมูลค่าสัตว์น้ำจากทำนบปลาและคิดเป็นร้อยละ 1.97 ของมูลค่าสัตว์น้ำทั้งหมด อันดับสามเป็นปลาช่อนมีมูลค่า 300,365.90 พันบาท คิดเป็นร้อยละ 16.75 ของมูลค่าสัตว์น้ำทั้งหมด ประกอบด้วยมูลค่าของปลาช่อนจากแหล่งน้ำธรรมชาติมากที่สุด 164,014.07 พันบาท คิดเป็นร้อยละ 17.41 ของมูลค่าสัตว์น้ำจากแหล่งน้ำธรรมชาติและคิดเป็นร้อยละ 9.15 ของมูลค่าสัตว์น้ำทั้งหมด รองลงมาเป็นมูลค่าของปลาช่อนจากอ่างเก็บน้ำ 115,075.96 พันบาท คิดเป็นร้อยละ 16.66

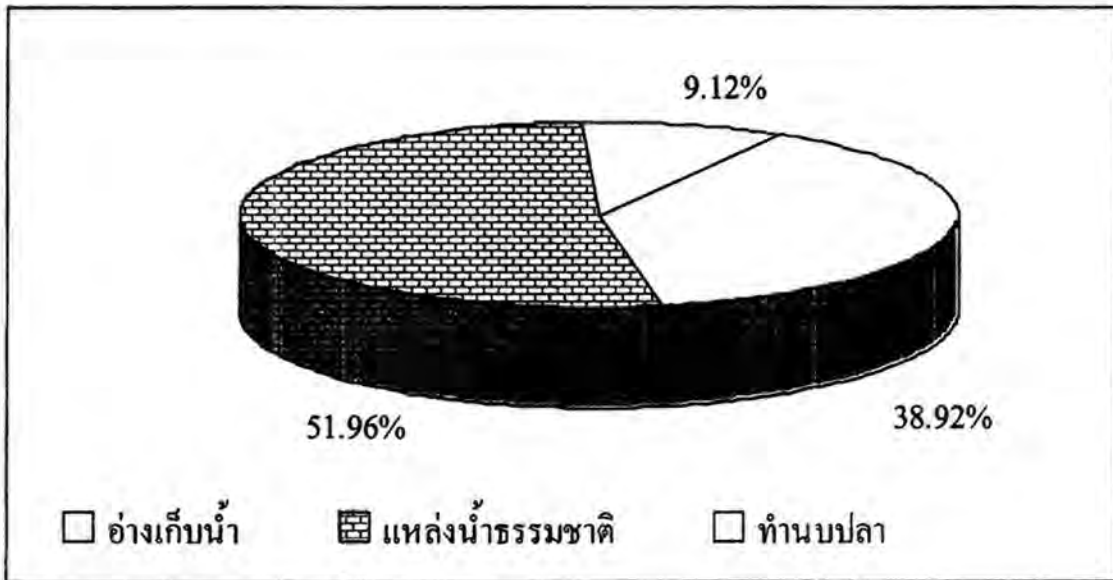
ของมูลค่าสัตว์น้ำจากอ่างเก็บน้ำและคิดเป็นร้อยละ 6.42 ของมูลค่าสัตว์น้ำทั้งหมด ส่วนที่เหลือเป็นมูลค่าของปลาช่อนจากทำนบปลา 21,275.87 พันบาท คิดเป็นร้อยละ 13.31 พันบาท ของมูลค่าสัตว์น้ำจากทำนบปลาและคิดเป็นร้อยละ 1.19 ของมูลค่าสัตว์น้ำทั้งหมด อันดับสี่เป็นปลาอื่นๆ มีมูลค่า 124,455.58 พันบาท คิดเป็นร้อยละ 6.94 ของมูลค่าสัตว์น้ำทั้งหมด ประกอบด้วยมูลค่าของปลาอื่นๆ จากอ่างเก็บน้ำมากที่สุด 60,099.33 พันบาท คิดเป็นร้อยละ 8.70 ของมูลค่าสัตว์น้ำจากอ่างเก็บน้ำและคิดเป็นร้อยละ 3.35 ของมูลค่าสัตว์น้ำทั้งหมด รองลงมาเป็นมูลค่าของปลาอื่นๆ จากแหล่งน้ำธรรมชาติ 55,527.46 พันบาท คิดเป็นร้อยละ 5.89 ของมูลค่าสัตว์น้ำจากแหล่งน้ำธรรมชาติและคิดเป็นร้อยละ 3.10 ของมูลค่าสัตว์น้ำทั้งหมดส่วนที่เหลือเป็นมูลค่าของปลาอื่นๆ จากทำนบปลา 8,828.79 พันบาท คิดเป็นร้อยละ 5.52 ของมูลค่าสัตว์น้ำจากทำนบปลาและคิดเป็นร้อยละ 0.49 ของมูลค่าสัตว์น้ำทั้งหมด ส่วนมูลค่าสัตว์น้ำที่เหลือจะประกอบด้วย ปลาดุก ปลาไน ปลาหมอไทย ปลาชี่สกเทศ ปลานวลจันทร์ ปลาชี่สก ฯลฯ ตามลำดับ



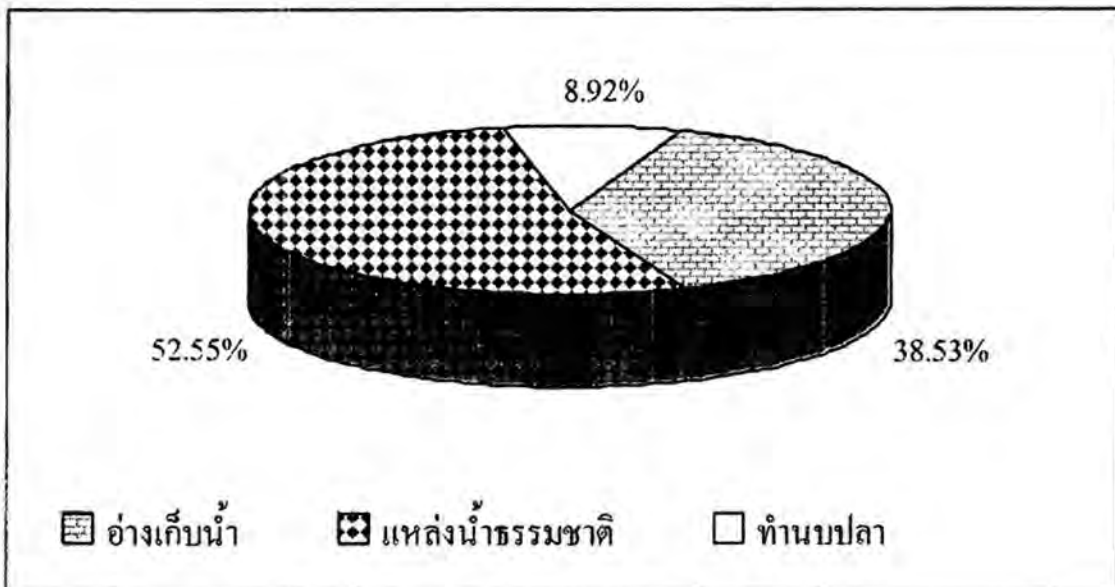
แผนภูมิที่ 1 จำนวนหน่วยของแหล่งน้ำสาธารณะจำแนกตามประเภทแหล่งน้ำ ปี พ.ศ. 2546



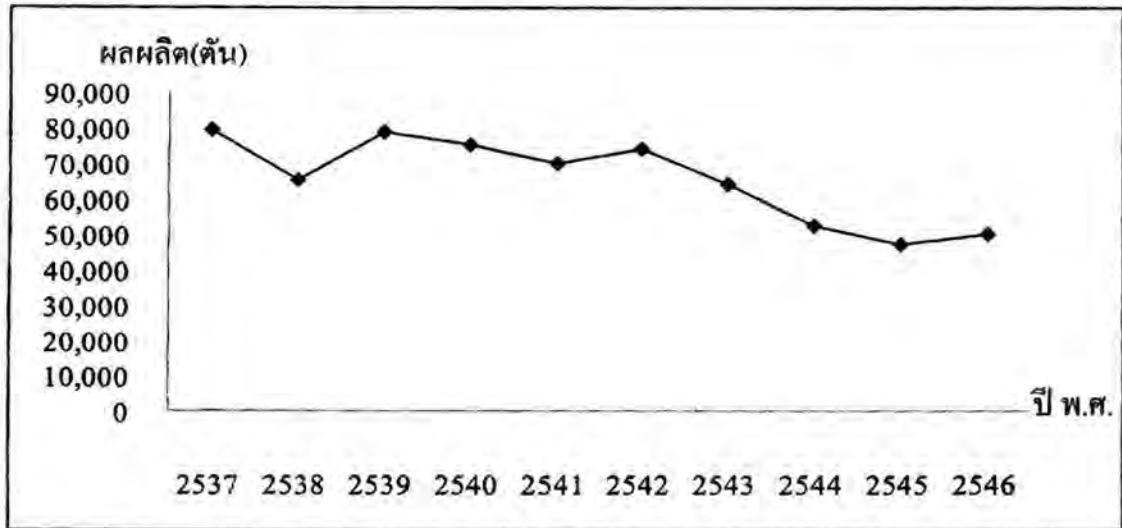
แผนภูมิที่ 2 จำนวนเนื้อที่ของแหล่งน้ำสาธารณะจำแนกตามประเภทแหล่งน้ำ ปี พ.ศ. 2546



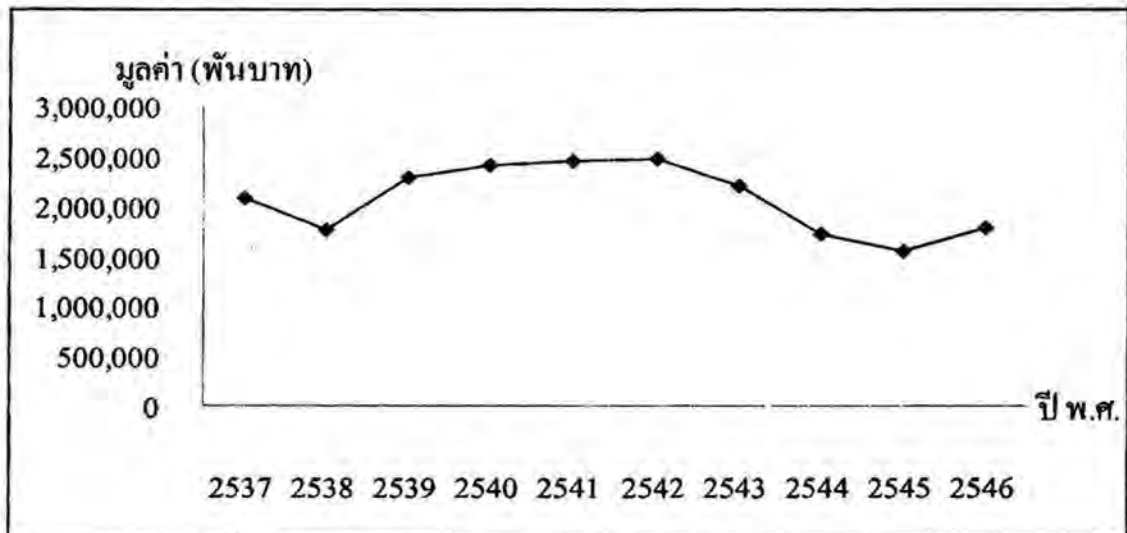
แผนภูมิที่ 3 ผลผลิตสัตว์น้ำของแหล่งน้ำสาธารณะจำแนกตามประเภทแหล่งน้ำ ปี พ.ศ. 2546



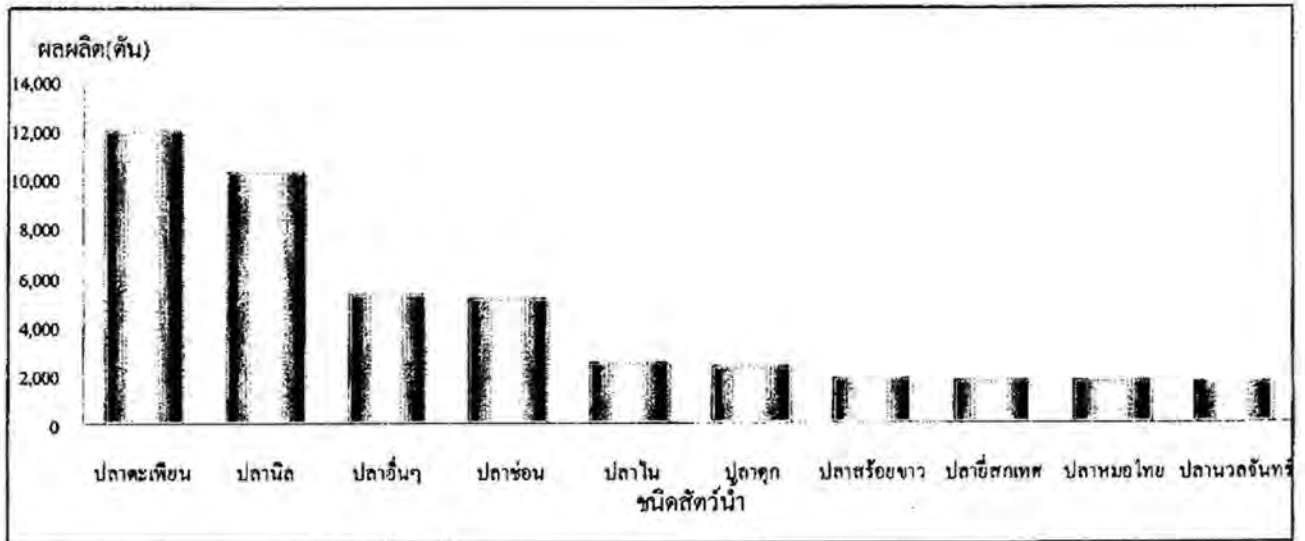
แผนภูมิที่ 4 มูลค่าสัตว์น้ำของแหล่งน้ำสาธารณะจำแนกตามประเภทแหล่งน้ำ ปี พ.ศ. 2546



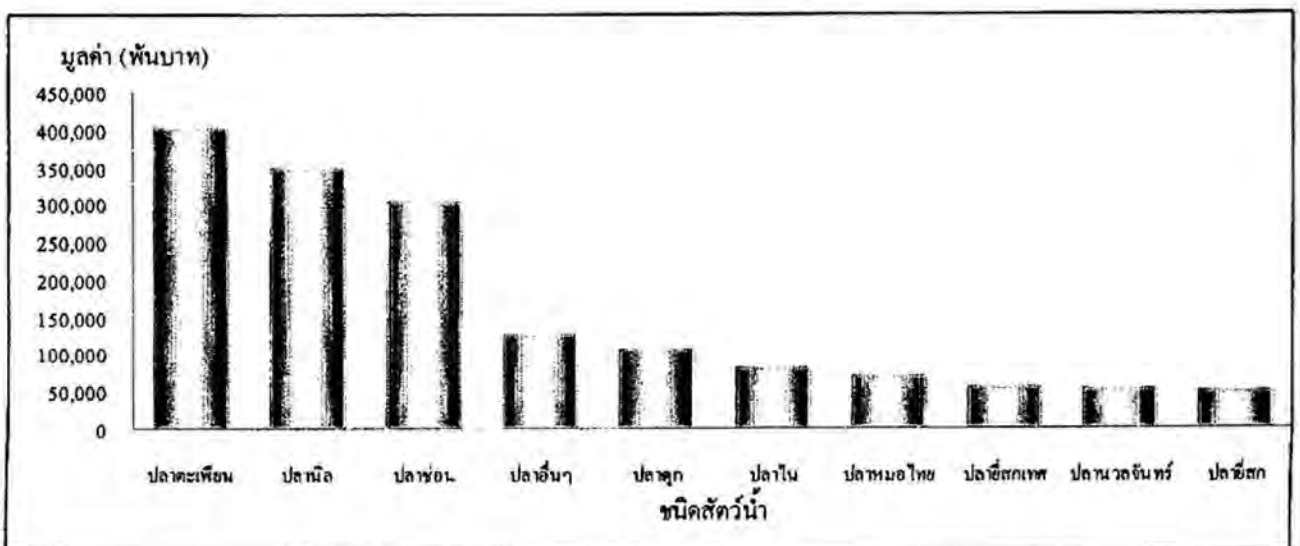
แผนภูมิที่ 5 ผลผลิตสัตว์น้ำของแหล่งน้ำสาธารณะ ปี พ.ศ. 2537 – 2546



แผนภูมิที่ 6 มูลค่าสัตว์น้ำของแหล่งน้ำสาธารณะ ปี พ.ศ. 2537 - 2546



แผนภูมิที่ 9 ผลผลิตสัตว์น้ำที่สำคัญของแหล่งน้ำสาธารณะ ปี พ.ศ. 2546



แผนภูมิที่ 10 มูลค่าสัตว์น้ำที่สำคัญของแหล่งน้ำสาธารณะ ปี พ.ศ. 2546

หน้าว่าง

ตารางสถิติ

ตารางที่ 1 จำนวนหน่วย เนื้อที่ ของแหล่งน้ำสาธารณะจำแนกตามประเภทแหล่งน้ำเป็นรายจังหวัด ปี 2546

เนื้อที่ : ไร่

ชื่อจังหวัด	รวม		แหล่งน้ำสาธารณะ					
			อ่างเก็บน้ำ		แหล่งน้ำธรรมชาติ		ทำนบปลา	
	หน่วย	เนื้อที่	หน่วย	เนื้อที่	หน่วย	เนื้อที่	หน่วย	เนื้อที่
รวมทั้งประเทศ	35,583	2,637,345.43	3,886	1,275,117.79	23,701	1,208,993.34	7,996	153,234.30
ภาคเหนือ	9,552	448,034.57	1,226	167,934.48	5,346	248,287.94	2,980	31,812.15
กำแพงเพชร	308	11,352.49	18	2,884.00	153	6,490.50	137	1,977.99
เชียงราย	942	60,656.88	199	15,811.20	614	42,924.70	129	1,920.98
เชียงใหม่	317	28,804.50	88	26,184.20	148	2,208.00	81	412.30
ตาก	380	20,019.04	65	10,117.00	186	9,015.84	129	886.20
นครสวรรค์	693	39,910.16	30	449.33	585	38,232.43	78	1,228.40
น่าน	860	13,004.68	208	7,793.00	249	2,959.98	403	2,251.70
พะเยา	622	47,547.04	106	24,229.95	112	21,546.42	404	1,770.67
พิจิตร	1,567	40,806.20	4	56.00	1,517	39,742.00	46	1,008.20
พิษณุโลก	562	37,097.75	45	2,841.00	409	31,735.25	108	2,521.50
เพชรบูรณ์	615	13,672.18	45	5,159.00	225	6,201.23	345	2,311.95
แพร่	272	15,311.20	77	12,101.10	104	2,229.00	91	981.10
แม่ฮ่องสอน	250	3,644.41	57	1,965.50	80	1,225.92	113	452.99
ลำปาง	487	18,037.45	136	15,552.60	246	1,778.85	105	706.00
ลำพูน	504	22,120.21	54	7,200.10	275	13,935.99	175	984.12
สุโขทัย	372	37,283.63	14	13,803.00	245	15,056.83	113	8,423.80
อุตรดิตถ์	416	13,142.25	59	3,152.50	109	7,776.50	248	2,213.25
อุทัยธานี	385	25,624.50	21	18,635.00	89	5,228.50	275	1,761.00
ภาคตะวันออกเฉียงเหนือ	20,134	1,720,696.67	1,972	844,231.43	14,484	773,049.12	3,678	103,416.12
กาฬสินธุ์	1,118	71,975.10	88	34,375.80	674	30,650.73	356	6,948.57
ขอนแก่น	1,494	137,869.60	105	43,657.00	1,162	87,734.60	227	6,478.00
ชัยภูมิ	878	78,518.50	133	30,932.00	571	44,362.50	174	3,224.00
นครพนม	1,237	82,984.52	105	28,948.50	822	40,968.70	310	13,067.32
นครราชสีมา	1,427	129,734.89	142	78,224.38	717	44,744.32	568	6,766.19
หนองคาย	782	141,567.83	68	32,643.50	610	104,960.55	104	3,963.78
บุรีรัมย์	1,867	140,066.70	140	88,939.00	1,469	45,192.45	258	5,935.25

ตารางที่ 1 (ต่อ)

เนื้อที่ : ไร่

ชื่อจังหวัด	รวม		แหล่งน้ำสาธารณะ					
			อ่างเก็บน้ำ		แหล่งน้ำธรรมชาติ		ทำนบปลา	
	หน่วย	เนื้อที่	หน่วย	เนื้อที่	หน่วย	เนื้อที่	หน่วย	เนื้อที่
มหาสารคาม	859	64,051.00	41	26,303.00	773	30,362.00	45	7,386.00
บึงกาฬ	556	48,049.85	78	23,337.00	340	16,668.35	138	8,044.50
ร้อยเอ็ด	490	70,449.00	28	23,505.00	432	45,935.00	30	1,009.00
เลย	1,315	33,440.50	207	17,661.00	728	14,029.00	380	1,750.50
ศรีสะเกษ	2,254	278,334.62	248	199,675.25	1,608	60,614.67	398	18,044.70
สกลนคร	232	100,417.00	46	30,139.00	95	65,769.50	91	4,508.50
สุรินทร์	2,486	109,189.70	222	70,623.00	2,258	38,478.70	6	88.00
อุดรธานี	457	69,290.50	52	32,786.00	322	31,951.00	83	4,553.50
อุบลราชธานี	1,642	111,784.06	158	50,497.00	1,201	53,364.05	283	7,923.01
มุกดาหาร	505	20,768.50	72	16,485.00	310	2,903.00	123	1,380.50
หนองบัวลำภู	236	11,733.60	11	3,060.00	181	7,411.80	44	1,261.80
อำนาจเจริญ	299	20,471.20	28	12,440.00	211	6,948.20	60	1,083.00
ภาคกลาง	1,522	93,891.76	169	51,119.00	1,192	40,777.78	161	1,994.98
ชัยนาท	235	14,056.94	34	1,064.00	139	12,293.94	62	699.00
พระนครศรีอยุธยา	484	7,224.66	-	-	482	7,219.66	2	5.00
ลพบุรี	312	53,930.50	76	44891	207	8,734.00	29	305.50
สระบุรี	164	7,010.60	57	4,919.00	67	1,801.00	40	290.60
สิงห์บุรี	160	6,896.31	2	245.00	144	6,394.68	14	256.63
อ่างทอง	167	4,772.75	-	-	153	4,334.50	14	438.25
ภาคตะวันออก	1,024	138,727.82	126	95,015.50	679	37,489.98	219	6,222.34
จันทบุรี	87	2,938.53	5	63.00	54	2,788.14	28	87.39
ฉะเชิงเทรา	34	565.00	-	-	34	565.00	-	-
ชลบุรี	141	30,038.83	22	21,412.00	86	3,820.58	33.00	4,806.25
ตราด	201	7,737.50	24	4,942.00	149	2,462.00	28	333.50
นครนายก	54	1,773.81	6	493.00	40	1,224.81	8	56.00
ปราจีนบุรี	166	9,758.00	3	339.00	118	9,172.00	45	247.00
ระยอง	122	30,906.55	5	25,412.50	65	5,151.60	52	342.45
สระแก้ว	219	55,009.60	61	42,354.00	133	12,305.85	25	349.75

ตารางที่ 1 (ต่อ)

เนื้อที่ : ไร่

ชื่อจังหวัด	รวม		แหล่งน้ำสาธารณะ					
			อ่างเก็บน้ำ		แหล่งน้ำธรรมชาติ		ทำนบปลา	
	หน่วย	เนื้อที่	หน่วย	เนื้อที่	หน่วย	เนื้อที่	หน่วย	เนื้อที่
ภาคตะวันตก	925	169,173.95	218	104,277.10	364	61,738.86	343	3,157.99
กาญจนบุรี	64	68,634.50	15	66,746.00	36	1,631.00	13	257.50
นครปฐม	4	484.00	-	-	2	468.00	2	16.00
ประจวบคีรีขันธ์	347	59,701.98	89	13,169.00	50	44,840.50	208	1,692.48
เพชรบุรี	112	11,960.33	53	11,403.10	44	367.73	15	189.50
ราชบุรี	202	14,859.48	52	10,593.00	102	4,022.13	48	244.35
สุพรรณบุรี	196	13,533.66	9	2,366.00	130	10,409.50	57	758.16
ภาคใต้	2,426	66,820.66	175	12,540.28	1,636	47,649.66	615	6,630.72
กระบี่	119	9,121.20	13	6,587.00	59	1,637.40	47	896.80
ชุมพร	251	4,202.41	27	673.70	187	3,351.76	37	176.95
ตรัง	188	3,248.35	6	196.00	163	2,434.35	19	618.00
นครศรีธรรมราช	376	8,441.58	18	131.00	246	7,054.57	112	1,256.01
ยะลา	119	5,581.71	3	92.00	95	5,227.96	21	261.75
ปัตตานี	127	6,044.20	18	405.20	69	5,340.77	40	298.23
พังงา	196	3,417.18	16	237.00	132	2,819.77	48	360.41
พัทลุง	201	3,063.11	8	283.00	148	2,270.91	45	509.20
ภูเก็ต	88	1,670.23	10	462.80	66	1,175.00	12	32.43
นราธิวาส	151	3,650.35	11	1,590.00	93	1,564.35	47	496.00
ระนอง	53	405.00	3	21.00	13	176.00	37	208.00
สงขลา	204	7,271.72	15	357.58	142	6,668.10	47	246.04
สตูล	116	1,945.90	10	315.00	36	1,101.00	70	529.90
สุราษฎร์ธานี	237	8,757.72	17	1,189.00	187	6,827.72	33	741.00

ตารางที่ 1.1 จำนวนหน่วยและ เนื้อที่ ของแหล่งน้ำสาธารณะประเภทอ่างเก็บน้ำจำแนกตามขนาดเนื้อที่ เป็นรายจังหวัด ปี 2546

เนื้อที่ : ไร่

ชื่อจังหวัด	รวม		น้อยกว่า 50 ไร่		51 - 100 ไร่		101 - 500ไร่		501 - 1000ไร่		มากกว่า 1000ไร่	
	หน่วย	เนื้อที่	หน่วย	เนื้อที่	หน่วย	เนื้อที่	หน่วย	เนื้อที่	หน่วย	เนื้อที่	หน่วย	เนื้อที่
รวมทั้งประเทศ	3,886	1,275,117.79	2,106	45,689.37	550	43,386.74	818	201,904.53	165	132,591.00	247	851,546.15
ภาคเหนือ	1,226	167,934.48	795	14,274.88	170	13,237.75	223	54,631.85	20	15,502.00	18	70,288.00
กำแพงเพชร	18	2,884.00	12	228.00	2	156.00	3	1,300.00	-	-	1	1,200.00
เชียงราย	199	15,811.20	137	2,259.20	26	1,991.00	33	8,211.00	1	700.00	2	2,650.00
เชียงใหม่	88	26,184.20	56	935.20	14	1,160.00	15	3,289.00	1	800.00	2	20,000.00
ตาก	65	10,117.00	34	489.00	4	360.00	27	9,268.00	-	-	-	-
นครสวรรค์	30	449.33	27	142.33	2	127.00	1	180.00	-	-	-	-
น่าน	208	7,793.00	174	3,005.00	22	1,843.00	11	1,945.00	1	1,000.00	-	-
พะเยา	106	24,229.95	58	1,327.45	24	1,792.50	18	4,031.00	3	2,009.00	3	15,070.00
พิจิตร	4	56.00	4	56.00	-	-	-	-	-	-	-	-
พิจนุโลก	45	2,841.00	35	573.00	2	178.00	7	1,490.00	1	600.00	-	-
เพชรบูรณ์	45	5,159.00	29	665.00	6	504.00	8	1,690.00	1	600.00	1	1,700.00
แพร่	77	12,101.10	36	958.10	16	1,292.00	22	4,338.00	-	-	3	5,513.00
แม่ฮ่องสอน	57	1,965.50	41	535.50	11	750.00	5	680.00	-	-	-	-
ลำปาง	136	15,552.60	73	1,641.00	15	1,108.00	44	9,988.60	4	2,815.00	-	-
ลำพูน	54	7,200.10	31	574.60	12	964.25	6	1,491.25	5	4,170.00	-	-
สุโขทัย	14	13,803.00	1	15.00	1	70.00	6	1,630.00	2	1,808.00	4	10,280.00
อุดรดิตถ์	59	3,152.50	45	854.50	10	728.00	3	570.00	1	1,000.00	-	-
อุทัยธานี	21	18,635.00	2	16.00	3	214.00	14	4,530.00	-	-	2	13,875.00

ชื่อจังหวัด	รวม		น้อยกว่า 50 ไร่		51 - 100 ไร่		101 - 500ไร่		501 - 1000ไร่		มากกว่า 1000ไร่	
	หน่วย	เนื้อที่	หน่วย	เนื้อที่	หน่วย	เนื้อที่	หน่วย	เนื้อที่	หน่วย	เนื้อที่	หน่วย	เนื้อที่
ภาคตะวันออกเฉียงเหนือ	1,972	844,231.43	859	21,620.68	300	23,837.70	501	125,663.05	121	95,708.00	191	577,402.00
กาฬสินธุ์	88	34,375.80	47	985.00	8	681.00	17	4,072.80	7	5,202.00	9	23,435.00
ขอนแก่น	105	43,657.00	46	1,313.00	12	947.00	36	9,487.00	5	3,725.00	6	28,185.00
ชัยภูมิ	133	30,932.00	67	1,875.00	28	2,127.00	28	5,803.00	2	1,600.00	8	19,527.00
นครพนม	105	28,948.50	45	984.50	18	1,516.00	30	7,760.00	5	3,786.00	7	14,902.00
นครราชสีมา	142	78,224.38	51	1,421.18	32	2,418.95	41	9,193.25	4	3,083.00	14	62,108.00
หนองคาย	68	32,643.50	25	634.00	15	1,256.50	16	4,318.00	1	600.00	11	25,835.00
บุรีรัมย์	140	88,939.00	62	1,736.00	16	1,144.00	39	9,872.00	8	6,262.00	15	69,925.00
มหาสารคาม	41	26,303.00	13	384.00	6	441.00	7	1,780.00	6	5,175.00	9	18,523.00
ยโสธร	78	23,337.00	33	1,016.00	19	1,572.00	17	4,774.00	7	5,975.00	2	10,000.00
ร้อยเอ็ด	28	23,505.00	5	184.00	1	60.00	11	2,394.00	1	818.00	10	20,049.00
เลย	207	17,661.00	173	2,793.00	19	1,456.00	9	1,434.00	3	2,322.00	3	9,656.00
ศรีสะเกษ	248	199,675.25	45	1,140.00	26	2,086.25	80	25,383.00	46	36,796.00	51	134,270.00
สกลนคร	46	30,139.00	11	368.00	9	668.00	14	3,820.00	6	3,912.00	6	21,371.00
สุรินทร์	222	70,623.00	92	3,219.00	41	3,286.00	69	16,839.00	9	7,101.00	11	40,178.00
อุดรธานี	52	32,786.00	12	386.00	10	817.00	15	3,447.00	3	2,500.00	12	25,636.00
อุบลราชธานี	158	50,497.00	78	2,026.00	24	1,986.00	45	9,725.00	1	813.00	10	35,947.00
มุกดาหาร	72	16,485.00	45	897.00	9	789.00	13	2,869.00	2	1,700.00	3	10,230.00
หนองบัวลำภู	11	3,060.00	3	96.00	3	244.00	4	720.00	-	-	1	2,000.00
อำนาจเจริญ	28	12,440.00	6	163.00	4	342.00	10	1,972.00	5	4,338.00	3	5,625.00

ชื่อจังหวัด	รวม		น้อยกว่า 50 ไร่		51 - 100 ไร่		101 - 500ไร่		501 - 1000ไร่		มากกว่า 1000ไร่	
	หน่วย	เนื้อที่	หน่วย	เนื้อที่	หน่วย	เนื้อที่	หน่วย	เนื้อที่	หน่วย	เนื้อที่	หน่วย	เนื้อที่
ภาคกลาง	169	51,119.00	125	3,298.00	13	1,115.00	23	6,619.00	2	1,225.00	6	38,862.00
ชัยนาท	34	1,064.00	32	684.00	1	80.00	1	300	-	-	-	-
ลพบุรี	76	44,891.00	47	1,440.00	6	525.00	16	4,439.00	2	1,225.00	5	37,262.00
สระบุรี	57	4,919.00	45	1,129.00	6	510.00	5	1,680.00	-	-	1	1,600.00
สิงห์บุรี	2	245.00	1	45.00	-	-	1	200.00	-	-	-	-
ภาคตะวันออกเฉียงเหนือ	126	95,015.50	51	1,162.00	20	1,579.00	22	4,776.00	17	15,600.00	16	71,898.50
จันทบุรี	5	63.00	5	63.00	-	-	-	-	-	-	-	-
ชลบุรี	22	21,412.00	11	160.00	3	260.00	4	846.00	1	900.00	3	19,246.00
ตราด	24	4,942.00	11	330.00	3	230.00	8	1,682.00	1	700.00	1	2,000.00
นครนายก	6	493.00	1	10.00	3	205.00	2	278.00	-	-	-	-
ปราจีนบุรี	3	339.00	-	-	2	139.00	1	200.00	-	-	-	-
ระยอง	5	25,412.50	1	20.00	-	-	-	-	-	-	4	25,392.50
สระแก้ว	61	42,354.00	22	579.00	9	745.00	7	1,770.00	15	14,000.00	8	25,260.00
ภาคตะวันตก	218	104,277.10	130	3,419.53	34	2,474.29	37	7,961.63	5	4,556.00	12	85,865.65
กาญจนบุรี	15	66,746.00	5	110.00	3	190.00	3	696.00	-	-	4	65,750.00
ประจวบคีรีขันธ์	89	13,169.00	65	1,596.00	9	731.00	10	1,992.00	1	1,000.00	4	7,850.00
เพชรบุรี	53	11,403.10	32	777.53	9	671.29	7	1,788.63	2	1,900.00	3	6,265.65
ราชบุรี	52	10,593.00	27	890.00	12	802.00	11	2,120.00	1	781.00	1	6,000.00
สุพรรณบุรี	9	2,366.00	1	46.00	1	80.00	6	1,365.00	1	875.00	-	-

ตารางที่ 1.1 (ต่อ)

เนื้อที่ : ไร่

ชื่อจังหวัด	รวม		น้อยกว่า 50 ไร่		51 - 100 ไร่		101 - 500ไร่		501 - 1000ไร่		มากกว่า 1000ไร่	
	หน่วย	เนื้อที่	หน่วย	เนื้อที่	หน่วย	เนื้อที่	หน่วย	เนื้อที่	หน่วย	เนื้อที่	หน่วย	เนื้อที่
ภาคใต้	175	12,540.28	146	1,914.28	13	1,143.00	12	2,253.00	0	0.00	4	7,230.00
กระบี่	13	6,587.00	7	67.00	2	200.00	1	120.00	-	-	3	6,200.00
ชุมพร	27	673.70	25	283.70	-	-	2	390.00	-	-	-	-
ตรัง	6	196.00	5	143.00	1	53.00	-	-	-	-	-	-
นครศรีธรรมราช	18	131.00	18	131.00	-	-	-	-	-	-	-	-
ยะลา	3	92.00	2	22.00	1	70.00	-	-	-	-	-	-
ปัตตานี	18	405.20	17	305.20	1	100.00	-	-	-	-	-	-
พังงา	16	237.00	16	237.00	-	-	-	-	-	-	-	-
พัทลุง	8	283.00	6	83.00	2	200.00	-	-	-	-	-	-
ภูเก็ต	10	462.80	9	24.80	-	-	1	438.00	-	-	-	-
นราธิวาส	11	1,590.00	7	210.00	2	200.00	1	150.00	-	-	1	1,030.00
ระนอง	3	21.00	3	21.00	-	-	-	-	-	-	-	-
สงขลา	15	357.58	13	77.58	1	80.00	1	200.00	-	-	-	-
สตูล	10	315.00	8	175.00	2	140.00	-	-	-	-	-	-
สุราษฎร์ธานี	17	1,189.00	10	134.00	1	100.00	6	955.00	-	-	-	-

ตารางที่ 1.2 จำนวนหน่วยและ เนื้อที่ ของแหล่งน้ำสาธารณะประเภทแหล่งน้ำธรรมชาติจำแนกตามขนาดเนื้อที่ เป็นรายจังหวัด ปี 2546

เนื้อที่ : ไร่

ชื่อจังหวัด	รวม		น้อยกว่า 10 ไร่		11 - 30 ไร่		31 - 50 ไร่		51 - 100 ไร่		มากกว่า 100 ไร่	
	หน่วย	เนื้อที่	หน่วย	เนื้อที่	หน่วย	เนื้อที่	หน่วย	เนื้อที่	หน่วย	เนื้อที่	หน่วย	เนื้อที่
รวมทั้งประเทศ	23,701	1,208,993.34	12,894	61,657.95	5,997	114,932.67	1,832	76,905.67	1,537	116,282.53	1,441	839,214.52
ภาคเหนือ	5,346	248,287.94	2,974	14,568.59	1,436	26,320.75	307	12,849.85	320	23,900.55	309	170,648.20
กำแพงเพชร	153	6,490.50	96	531.50	34	663.00	8	380.00	5	396.00	10	4,520.00
เชียงราย	614	42,924.70	326	1,843.20	161	3,140.00	53	2,217.00	45	3,246.50	29	32,478.00
เชียงใหม่	148	2,208.00	113	381.00	21	430.00	3	121.00	8	586.00	3	690.00
ตาก	186	9,015.84	137	513.84	27	586.00	6	240.00	2	156.00	14	7,520.00
นครสวรรค์	585	38,232.43	228	1,025.98	166	3,061.25	48	1,942.85	72	5,021.35	71	27,181.00
น่าน	249	2,959.98	199	817.48	28	525.00	7	277.50	14	1,069.00	1	271.00
พะเยา	112	21,546.42	70	342.72	26	498.00	5	250.00	8	558.70	3	19,897.00
พิจิตร	1,517	39,742.00	723	4,307.00	592	9,999.00	88	3,559.00	61	4,597.00	53	17,280.00
พิษณุโลก	409	31,735.25	180	1,060.75	125	2,410.50	26	1,147.00	38	3,118.00	40	23,999.00
เพชรบูรณ์	225	6,201.23	146	585.73	37	720.50	12	496.00	16	1,196.00	14	3,203.00
แพร่	104	2,229.00	67	383.00	17	317.00	10	424.00	5	379.00	5	726.00
แม่ฮ่องสอน	80	1,225.92	59	257.42	15	284.00	1	37.50	1	57.00	4	590.00
ลำปาง	246	1,778.85	212	697.85	26	524.00	5	213.00	2	144.00	1	200.00
ลำพูน	275	13,935.99	219	616.69	27	506.30	8	313.00	3	239.00	18	12,261.00
สุโขทัย	245	15,056.83	111	707.43	77	1,494.20	13	584.00	19	1,576.00	25	10,695.20
อุดรดิตถ์	109	7,776.50	59	325.50	25	483.00	8	368.00	7	518.00	10	6,082.00
อุทัยธานี	89	5,228.50	29	171.50	32	679.00	6	280.00	14	1,043.00	8	3,055.00

ชื่อจังหวัด	รวม		น้อยกว่า 10 ไร่		11 - 30 ไร่		31 - 50ไร่		51 - 100ไร่		มากกว่า 100ไร่	
	หน่วย	เนื้อที่	หน่วย	เนื้อที่	หน่วย	เนื้อที่	หน่วย	เนื้อที่	หน่วย	เนื้อที่	หน่วย	เนื้อที่
ภาคตะวันออกเฉียงเหนือ	14,484	773,049.12	7,685	36,571	3,660	71,529	1,262	52,976	957	72,870	920	539,103
กาฬสินธุ์	674	30,650.73	302	1,474.73	193	3,595.00	64	2,690.00	59	4,589.00	56	18,302.00
ขอนแก่น	1,162	87,734.60	460	2,314.95	329	6,405.30	151	6,423.50	103	7,513.60	119	65,077.25
ชัยภูมิ	571	44,362.50	245	1,509.00	163	3,252.00	57	2,328.50	59	4,410.00	47	32,863.00
นครพนม	822	40,968.70	493	2,233.70	158	3,204.00	52	2,259.00	45	3,532.00	74	29,740.00
นครราชสีมา	717	44,744.32	258	1,573.04	209	3,993.05	76	3,143.14	101	7,710.56	73	28,324.53
หนองคาย	610	104,960.55	205	1,240.80	165	3,249.25	70	2,942.00	65	4,948.00	105	92,580.50
บุรีรัมย์	1,469	45,192.45	618	3,539.95	545	10,865.50	170	6,845.50	82	5,855.50	54	18,086.00
มหาสารคาม	773	30,362.00	329	1,407.00	227	4,514.00	102	4,271.00	73	5,315.00	42	14,855.00
บึงกาฬ	340	16,668.35	143	902.60	103	2,056.75	30	1,312.00	34	2,651.00	30	9,746.00
ร้อยเอ็ด	432	45,935.00	127	613.00	114	2,420.00	72	2,999.00	48	3,543.00	71	36,360.00
เลย	728	14,029.00	603	2,420.00	94	1,696.00	15	611.00	9	598.00	7	8,704.00
ศรีสะเกษ	1,608	60,614.67	1,132	4,083.44	258	4,979.83	79	3,439.40	77	6,186.50	62	41,925.50
สกลนคร	95	65,769.50	21	149.50	19	383.00	10	449.00	22	1,717.00	23	63,071.00
สุรินทร์	2,258	38,478.70	1,451	7,102.50	563	10,792.20	136	5,752.00	66	5,067.00	42	9,765.00
อุดรธานี	322	31,951.00	86	537.50	103	1,963.00	38	1,552.50	39	3,191.00	56	24,707.00
อุบลราชธานี	1,201	53,364.05	846	3,486.55	213	4,116.75	72	3,059.75	38	3,121.00	32	39,580.00
มุกดาหาร	310	2,903.00	244	1,109.00	57	1,043.00	3	115.00	4	324.00	2	312.00
หนองบัวลำภู	181	7,411.80	38	318.80	73	1,494.00	35	1,472.00	23	1,716.00	12	2,411.00
อำนาจเจริญ	211	6,948.20	84	555.20	74	1,506.00	30	1,312.00	10	881.50	13	2,693.50

ตารางที่ 1.2 (ต่อ)

เนื้อที่ : ไร่

ชื่อจังหวัด	รวม		น้อยกว่า 10 ไร่		11 - 30 ไร่		31 - 50 ไร่		51 - 100 ไร่		มากกว่า 100 ไร่	
	หน่วย	เนื้อที่	หน่วย	เนื้อที่	หน่วย	เนื้อที่	หน่วย	เนื้อที่	หน่วย	เนื้อที่	หน่วย	เนื้อที่
ภาคกลาง	1,192	40,777.78	572	2,913	343	6,490	114	4,671	96	7,017	67	19,687
ชัยนาท	139	12,293.94	45	307.66	40	762.73	18	737.00	19	1,379.55	17	9,107.00
พระนครศรีอยุธยา	482	7,219.66	309	1,350.71	124	2,201.99	23	909.92	16	1,113.07	10	1,643.97
ลพบุรี	207	8,734.00	77	432.00	63	1,316.00	29	1,292.00	23	1,705.00	15	3,989.00
สระบุรี	67	1,801.00	42	248.50	14	269.00	3	115.50	4	319.00	4	849.00
สิงห์บุรี	144	6,394.68	40	251.80	46	866.63	19	795.00	26	1,891.25	13	2,590.00
อ่างทอง	153	4,334.50	59	322.00	56	1,073.50	22	822.00	8	609.00	8	1,508.00
ภาคตะวันออก	679	37,489.98	394	1,794	158	3,110	38	1,608	49	3,649	40	27,329
จันทบุรี	54	2,788.14	40	154.14	5	114.00	3	107.00	2	155.00	4	2,258.00
ฉะเชิงเทรา	34	565.00	16	115.00	16	338.00	-	-	2	112.00	-	-
ชลบุรี	86	3,820.58	61	215.58	19	305.00	-	-	-	-	6	3,300.00
ตราด	149	2,462.00	115	427.00	23	522.00	5	221.00	2	162.00	4	1,130.00
นครนายก	40	1,224.81	17	102.85	9	157.96	3	150.00	11	814.00	-	-
ปราจีนบุรี	118	9,172.00	51	315.00	32	608.00	8	362.00	12	1,040.00	15	6,847.00
ระยอง	65	5,151.60	46	205.30	13	239.30	-	-	3	205.00	3	4,502.00
สระแก้ว	133	12,305.85	48	259.05	41	825.50	19	768.30	17	1,161.00	8	9,292.00
ภาคตะวันตก	364	61,738.86	167	747	80	1,500	38	1,667	33	2,556	46	55,269
กาญจนบุรี	36	1,631.00	13	73.00	11	214.00	5	206.00	2	120.00	5	1,018.00
นครปฐม	2	468.00	-	-	-	-	-	-	-	-	2	468.00

ชื่อจังหวัด	รวม		น้อยกว่า 10 ไร่		11 - 30 ไร่		31 - 50 ไร่		51 - 100 ไร่		มากกว่า 100 ไร่	
	หน่วย	เนื้อที่	หน่วย	เนื้อที่	หน่วย	เนื้อที่	หน่วย	เนื้อที่	หน่วย	เนื้อที่	หน่วย	เนื้อที่
ประจวบคีรีขันธ์	50	44,840.50	25	126.00	10	192.00	6	252.00	6	492.00	3	43,778.50
เพชรบุรี	44	367.73	34	18.73	4	73.00	5	196.00	1	80.00	-	-
ราชบุรี	102	4,022.13	45	269.97	29	487.81	8	353.00	10	733.00	10	2,178.35
สุพรรณบุรี	130	10,409.50	50	259.00	26	533.50	14	660.00	14	1,131.00	26	7,826.00
ภาคใต้	1,636	47,649.66	1,102	5,065	320	5,983	73	3,133	82	6,290	59	27,178
กระบี่	59	1,637.40	35	170.40	13	267.00	5	217.00	4	342.00	2	641.00
ชุมพร	187	3,351.76	141	508.21	33	578.35	3	121.20	4	283.00	6	1,861.00
ตรัง	163	2,434.35	136	458.35	16	266.00	2	80.00	5	460.00	4	1,170.00
นครศรีธรรมราช	246	7,054.57	163	915.21	52	917.20	9	373.41	13	904.75	9	3,944.00
ยะลา	95	5,227.96	63	319.96	9	167.00	5	213.50	10	797.50	8	3,730.00
ปัตตานี	69	5,340.77	47	244.58	12	196.19	5	235.00	1	80.00	4	4,585.00
พังงา	132	2,819.77	71	445.50	36	720.00	10	409.05	12	906.00	3	339.22
พัทลุง	148	2,270.91	98	479.15	34	640.56	8	335.00	6	466.20	2	350.00
ภูเก็ต	66	1,175.00	44	158.50	14	246.90	3	128.60	3	237.00	2	404.00
นราธิวาส	93	1,564.35	68	307.85	15	315.50	4	187.00	2	140.00	4	614.00
ระนอง	13	176.00	10	76.00	2	40.00	-	-	1	60.00	-	-
สงขลา	142	6,668.10	110	427.35	23	406.75	3	145.00	1	75.00	5	5,614.00
สตูล	36	1,101.00	17	121.00	11	194.00	3	129.00	2	135.00	3	522.00
สุราษฎร์ธานี	187	6,827.72	99	432.75	50	1,027.92	13	559.05	18	1,404.00	7	3,404.00

ตารางที่ 1.3 จำนวนหน่วยและเนื้อที่ ของแหล่งน้ำสาธารณะประเภททำนบปลาจำแนกตามขนาดเนื้อที่ เป็นรายจังหวัด ปี 2546

เนื้อที่ : ไร่

ชื่อจังหวัด	รวม		น้อยกว่า 10 ไร่		11 - 30 ไร่		31 - 50 ไร่		51 - 100 ไร่		มากกว่า 100 ไร่	
	หน่วย	เนื้อที่	หน่วย	เนื้อที่	หน่วย	เนื้อที่	หน่วย	เนื้อที่	หน่วย	เนื้อที่	หน่วย	เนื้อที่
รวมทั้งประเทศ	7,996	153,234.30	5,874	19,752.53	1,331	26,082.19	344	14,297.03	237	17,706.00	210	75,396.55
ภาคเหนือ	2,980	31,812.15	2,478	7,437.25	378	7,124.50	63	2,620.40	33	2,475.00	28	12,155.00
กำแพงเพชร	137	1,977.99	93	303.99	36	727.00	4	188.00	1	94.00	3	665.00
เชียงราย	129	1,920.98	70	290.38	45	819.60	8	310.00	5	386.00	1	115.00
เชียงใหม่	81	412.30	75	253.30	5	114.00	1	45.00	-	-	-	-
ตาก	129	886.20	115	276.20	7	121.00	5	201.00	-	-	2	288.00
นครสวรรค์	78	1,228.40	52	181.40	22	408.00	2	80.00	1	59.00	1	500.00
น่าน	403	2,251.70	362	1,128.70	34	584.00	3	141.00	3	230.00	1	168.00
พะเยา	404	1,770.67	376	806.17	18	277.10	7	277.40	2	160.00	1	250.00
พิจิตร	46	1,008.20	30	98.00	6	110.20	5	204.00	3	246.00	2	350.00
พิษณุโลก	108	2,521.50	55	146.50	32	656.00	8	343.00	8	571.00	5	805.00
เพชรบูรณ์	345	2,311.95	305	919.45	33	600.50	1	40.00	4	252.00	2	500.00
แพร่	91	981.10	65	294.10	21	346.00	3	131.00	1	80.00	1	130.00
แม่ฮ่องสอน	113	452.99	107	331.99	5	84.00	1	37.00	-	-	-	-
ลำปาง	105	706.00	94	391.00	10	237.00	-	-	1	78.00	-	-
ลำพูน	175	984.12	149	470.12	25	477.00	1	37.00	-	-	-	-
สุโขทัย	113	8,423.80	80	223.70	21	385.10	7	286.00	-	-	5	7,529.00
อุตรดิตถ์	248	2,213.25	213	561.25	25	473.00	4	171.00	2	153.00	4	855.00
อุทัยธานี	275	1,761.00	237	761.00	33	705.00	3	129.00	2	166.00	-	-

ชื่อจังหวัด	รวม		น้อยกว่า 10 ไร่		11 - 30 ไร่		31 - 50ไร่		51 - 100ไร่		มากกว่า 100 ไร่	
	หน่วย	เนื้อที่	หน่วย	เนื้อที่	หน่วย	เนื้อที่	หน่วย	เนื้อที่	หน่วย	เนื้อที่	หน่วย	เนื้อที่
ภาคตะวันออกเฉียงเหนือ	3,678	103,416.12	2,410	8,797.57	697	14,184.50	235	9,772.50	174	13,032.00	162	57,629.55
กาฬสินธุ์	356	6,948.57	221	810.57	72	1,505.00	30	1,186.00	23	1,665.00	10	1,782.00
ขอนแก่น	227	6,478.00	100	584.50	68	1,397.75	35	1,423.00	13	945.75	11	2,127.00
ชัยภูมิ	174	3,224.00	112	554.00	36	754.00	11	464.00	12	942.00	3	510.00
นครพนม	310	13,067.32	175	608.82	66	1,223.50	18	762.00	25	1,967.00	26	8,506.00
นครราชสีมา	568	6,766.19	464	1,463.09	58	1,209.85	11	443.00	24	1,763.25	11	1,887.00
หนองคาย	104	3,963.78	45	216.78	29	595.00	14	604.00	8	567.00	8	1,981.00
บุรีรัมย์	258	5,935.25	200	544.95	30	633.00	12	523.00	3	280.00	13	3,954.30
มหาสารคาม	45	7,386.00	5	13.00	14	296.00	6	234.00	7	577.00	13	6,266.00
ยโสธร	138	8,044.50	69	244.50	44	849.00	15	628.00	4	286.00	6	6,037.00
ร้อยเอ็ด	30	1,009.00	3	24.00	16	292.00	7	273.00	2	120.00	2	300.00
เลย	380	1,750.50	352	1,174.50	24	386.00	3	110.00	1	80.00	-	-
ศรีสะเกษ	398	18,044.70	282	968.35	57	1,170.10	26	1,105.00	10	762.00	23	14,039.25
สกลนคร	91	4,508.50	51	208.50	20	494.00	4	172.00	6	463.00	10	3,171.00
สุรินทร์	6	88.00	3	8.00	3	80.00	-	-	-	-	-	-
อุดรธานี	83	4,553.50	19	89.50	26	566.00	6	243.00	17	1,215.00	15	2,440.00
อุบลราชธานี	283	7,923.01	195	750.51	49	954.00	18	789.50	10	800.00	11	4,629.00
มุกดาหาร	123	1,380.50	83	388.50	35	717.00	3	122.00	2	153.00	-	-
หนองบัวลำภู	44	1,261.80	4	13.50	28	607.30	6	255.00	6	386.00	-	-
อำนาจเจริญ	60	1,083.00	27	132.00	22	455.00	10	436.00	1	60.00	-	-

ชื่อจังหวัด	รวม		น้อยกว่า 10 ไร่		11 - 30 ไร่		31 - 50 ไร่		51 - 100 ไร่		มากกว่า 100 ไร่	
	หน่วย	เนื้อที่	หน่วย	เนื้อที่	หน่วย	เนื้อที่	หน่วย	เนื้อที่	หน่วย	เนื้อที่	หน่วย	เนื้อที่
ภาคกลาง	161	1,994.98	100	400.35	44	814.00	14	522.63	3	258.00	0	0.00
ชัยนาท	62	699.00	39	178.50	18	283.50	4	137.00	1	100.00	-	-
พระนครศรีอยุธยา	2	5.00	2	5.00	-	-	-	-	-	-	-	-
ลพบุรี	29	305.50	18	67.50	10	193.00	1	45.00	-	-	-	-
สระบุรี	40	290.60	35	109.60	3	65.00	1	35.00	1	81.00	-	-
สิงห์บุรี	14	256.63	5	32.00	7	148.00	2	76.63	-	-	-	-
อ่างทอง	14	438.25	1	7.75	6	124.50	6	229.00	1	77.00	-	-
ภาคตะวันออก	219	6,222.34	168	509.34	23	433.50	6	249.50	8	680.00	14	4,350.00
จันทบุรี	28	87.39	26	58.39	2	29.00	-	-	-	-	-	-
ชลบุรี	33	4,806.25	10	6.25	2	30.00	1	40.00	8	680.00	12	4,050.00
ตราด	28	333.50	22	47.50	3	59.00	2	77.00	-	-	1	150.00
นครนายก	8	56.00	7	26.00	1	30.00	-	-	-	-	-	-
ปราจีนบุรี	45	247.00	39	102.50	5	99.50	1	45.00	-	-	-	-
ระยอง	52	342.45	46	217.95	5	87.00	1	37.50	-	-	-	-
สระแก้ว	25	349.75	18	50.75	5	99.00	1	50.00	-	-	1	150.00
ภาคตะวันตก	343	3,157.99	259	796.49	66	1,228.50	8	293.00	8	540.00	2	300.00
กาญจนบุรี	13	257.50	7	51.50	5	116.00	-	-	1	90.00	-	-
นครปฐม	2	16.00	1	1.00	1	15.00	-	-	-	-	-	-
ประจวบคีรีขันธ์	208	1,692.48	164	464.48	34	613.00	4	160.00	5	305.00	1	150.00

ชื่อจังหวัด	รวม		น้อยกว่า 10 ไร่		11 - 30 ไร่		31 - 50 ไร่		51 - 100 ไร่		มากกว่า 100 ไร่	
	หน่วย	เนื้อที่	หน่วย	เนื้อที่	หน่วย	เนื้อที่	หน่วย	เนื้อที่	หน่วย	เนื้อที่	หน่วย	เนื้อที่
เพชรบุรี	15	189.50	7	52.00	8	137.50	-	-	-	-	-	-
ราชบุรี	48	244.35	41	100.35	7	144.00	-	-	-	-	-	-
สุพรรณบุรี	57	758.16	39	127.16	11	203.00	4	133.00	2	145.00	1	150.00
ภาคใต้	615	6,630.72	459	1,811.53	123	2,297.19	18	839.00	11	721.00	4	962.00
กระบี่	47	896.80	20	106.80	20	320.00	4	190.00	2	130.00	1	150.00
ชุมพร	37	176.95	36	164.95	1	12.00	-	-	-	-	-	-
ตรัง	19	618.00	6	37.00	10	173.00	1	31.00	1	77.00	1	300.00
นครศรีธรรมราช	112	1,256.01	90	269.76	12	246.25	3	141.00	6	399.00	1	200.00
ยะลา	21	261.75	15	96.75	4	70.00	2	95.00	-	-	-	-
ปัตตานี	40	298.23	30	79.85	10	218.38	-	-	-	-	-	-
พังงา	48	360.41	38	171.07	9	141.34	1	48.00	-	-	-	-
พัทลุง	45	509.20	29	156.20	15	309.00	1	44.00	-	-	-	-
ภูเก็ต	12	32.43	12	32.43	-	-	-	-	-	-	-	-
นราธิวาส	47	496.00	31	108.00	14	293.00	1	40.00	1	55.00	-	-
ระนอง	37	208.00	32	114.00	5	94.00	-	-	-	-	-	-
สงขลา	47	246.04	40	107.82	6	88.22	1	50.00	-	-	-	-
สตูล	70	529.90	60	265.90	7	114.00	3	150.00	-	-	-	-
สุราษฎร์ธานี	33	741.00	20	101.00	10	218.00	1	50.00	1	60.00	1	312.00

ตารางที่ 2 ผลผลิตและมูลค่าสัตว์น้ำของแหล่งน้ำสาธารณะ อำเภอตามประเภทปีรายจังหวัด ปี 2546

ผลผลิต : ตัน

มูลค่า : ล้านบาท

ชื่อจังหวัด	รวม		แหล่งน้ำสาธารณะ					
	ผลผลิต	มูลค่า	อ่างเก็บน้ำ	แหล่งน้ำธรรมชาติ	ทำนบปลา	อื่นๆ		
รวมทั้งประเทศ	50,263.79	1,792,873.52	19,563.51	690,793.22	26,115.06	942,171.53	4,585.22	159,908.77
ภาคเหนือ	12,796.88	425,949.28	5,048.59	165,908.34	6,371.20	214,805.82	1,377.09	45,235.12
กำแพงเพชร	196.81	8,717.60	50.00	3,945.87	97.78	3,015.90	49.03	1,755.83
เชียงใหม่	949.22	28,995.74	145.34	4,626.19	732.53	22,214.75	71.35	2,154.80
ตาก	1,152.19	39,824.20	985.70	33,597.21	139.59	5,191.33	26.90	1,035.66
นครสวรรค์	326.67	11,907.35	216.10	8,551.90	95.79	2,942.63	14.78	412.82
บ้าน	871.91	33,137.28	12.61	592.30	833.30	31,579.24	26.00	965.74
พะเยา	294.38	10,045.38	126.05	4,301.33	88.79	3,071.95	79.54	2,672.10
พิจิตร	989.91	31,837.31	603.65	20,540.11	278.56	7,837.92	107.70	3,459.28
พิษณุโลก	840.36	28,636.47	792.87	2,567.14	792.87	27,088.21	47.49	1,548.26
เพชรบูรณ์	912.46	34,326.62	78.86	2,567.14	679.10	26,076.90	154.50	5,682.58
แพร่	815.81	28,140.60	235.61	8,184.31	414.96	14,188.43	165.24	5,767.86
แม่ฮ่องสอน	599.74	18,877.35	424.37	13,490.42	131.54	4,018.63	43.83	1,368.30
ลำปาง	69.13	2,398.01	27.66	1,041.98	28.24	925.99	13.23	430.04
ลำพูน	1,107.22	31,757.95	891.74	25,082.86	157.42	4,822.85	58.06	1,852.24
สุโขทัย	561.78	8,039.12	178.63	5,965.03	349.10	11,048.50	34.05	1,025.59
สุโขทัย	1,489.41	48,095.26	362.96	10,746.28	948.79	31,713.24	177.66	5,635.74
อุตรดิตถ์	621.62	20,829.89	157.02	5,501.21	258.08	8,916.83	206.52	6,411.85
อุทัยธานี	998.26	30,383.15	552.29	17,174.20	344.76	10,152.52	101.21	3,056.43
ภาคตะวันออกเฉียงเหนือ	32,199.31	1,172,059.34	12,888.83	464,741.52	16,451.41	605,715.42	2,859.07	101,602.40
กาฬสินธุ์	961.71	35,399.89	442.38	15,886.40	381.88	13,998.26	137.45	5,515.23
ขอนแก่น	3,485.48	127,336.92	1,322.43	49,801.97	2,030.99	72,795.02	132.06	4,739.93
ชัยภูมิ	1,139.68	38,886.62	472.18	15,919.41	506.79	17,567.54	160.71	5,399.67
นครพนม	594.05	19,087.34	201.70	6,590.06	316.64	9,999.54	75.71	2,497.74
นครราชสีมา	2,232.92	80,104.66	1,372.59	48,760.01	698.67	25,438.20	161.66	5,906.45
หนองคาย	3,832.12	145,966.90	719.79	23,702.02	2,757.00	111,910.51	355.33	10,354.37
บุรีรัมย์	2,352.78	76,251.07	832.60	27,656.46	1,285.28	41,412.85	234.90	7,181.76
มหาสารคาม	826.75	25,072.17	248.01	7,650.74	503.85	15,005.91	74.89	2,415.52
บึงกาฬ	796.19	28,412.32	149.77	5,743.96	477.41	16,763.65	169.01	5,904.71

ต้นฉบับไม่มีหน้านี้

ตารางที่ 2 (ต่อ)

ผลผลิต : ตัน

มูลค่า : พันบาท

ชื่อจังหวัด	รวม		แหล่งน้ำสาธารณะ					
			อ่างเก็บน้ำ		แหล่งน้ำธรรมชาติ		ทำนบปลา	
	ผลผลิต	มูลค่า	ผลผลิต	มูลค่า	ผลผลิต	มูลค่า	ผลผลิต	มูลค่า
ราชบุรี	309.21	9,436.41	158.38	4,899.10	150.83	4,537.31	0.00	0.00
สุพรรณบุรี	241.25	8,153.19	48.92	1,759.03	180.73	6,043.68	11.60	350.48
ภาคใต้	1,468.59	57,319.95	163.30	5,712.81	1,128.29	44,570.01	177.00	7,037.13
กระบี่	44.26	1,410.70	31.98	1,022.08	7.94	251.23	4.34	137.39
ชุมพร	93.58	3,412.94	15.05	542.31	74.54	2,727.93	3.99	142.70
ตรัง	90.71	3,250.12	5.48	196.61	67.95	2,434.49	17.28	619.02
นครศรีธรรมราช	220.87	9,173.51	2.86	130.14	169.89	6,864.92	48.12	2,178.45
ยะลา	173.89	5,913.88	22.46	525.64	142.81	5,072.32	8.62	315.92
ปัตตานี	96.60	3,534.58	19.02	672.02	55.24	2,174.39	22.34	688.17
พังงา	56.05	2,294.77	7.94	324.39	44.74	1,812.52	3.37	157.86
พัทลุง	118.80	5,267.99	8.64	425.40	93.75	4,122.13	16.41	720.46
ภูเก็ต	2.71	96.97	0.53	18.64	2.12	75.26	0.06	3.07
นราธิวาส	64.55	2,349.52	28.13	1,026.57	27.66	1,005.10	8.76	317.85
ระนอง	9.33	333.87	0.49	17.24	4.04	142.90	4.80	173.73
สงขลา	238.34	10,155.65	10.88	477.19	209.89	8,931.31	17.57	747.15
สตูล	11.12	506.22	1.82	81.63	6.30	286.99	3.00	137.60
สุราษฎร์ธานี	247.78	9,619.23	8.02	252.95	221.42	8,668.52	18.34	697.76

ตารางที่ 3 ผลผลิตและมูลค่าสัตว์น้ำของแหล่งน้ำสาธารณะ จำแนกตามประเภทเป็นรายชนิดสัตว์น้ำ ปี 2546

ผลผลิต : ตัน

มูลค่า : พันบาท

รายชื่อสัตว์น้ำ	รวม		แหล่งน้ำสาธารณะ					
			อ่างเก็บน้ำ		แหล่งน้ำธรรมชาติ		ทำนบปลา	
	ผลผลิต	มูลค่า	ผลผลิต	มูลค่า	ผลผลิต	มูลค่า	ผลผลิต	มูลค่า
รวม	50,263.79	1,792,873.52	19,563.51	690,793.22	26,115.06	942,171.53	4,585.22	159,908.77
ปลานิล	10,205.92	345,718.80	4,053.56	140,445.54	5,095.85	169,948.20	1,056.51	35,325.06
ปลาไน	2,393.77	78,971.35	728.13	24,951.29	1,333.71	42,818.61	331.93	11,201.45
ปลาดุก	11,894.96	398,083.43	4,462.91	151,214.57	6,320.40	210,650.69	1,111.65	36,218.17
ปลาสลิด	120.12	5,587.36	33.98	1,427.58	83.22	3,980.81	2.92	178.97
ปลาจีน	876.51	28,518.42	286.18	9,017.94	462.97	15,286.32	127.36	4,214.16
ปลาดุก	2,276.37	102,711.14	664.31	29,844.46	1,370.54	61,900.08	241.52	10,966.60
ปลาช่อน	4,972.26	300,365.90	1,832.28	115,075.96	2,789.54	164,014.07	350.44	21,275.87
ปลาสร้อย	303.40	7,607.03	44.37	890.18	210.96	5,629.51	48.07	1,087.34
กุ้งก้ามกราม	53.20	7,521.53	29.72	4,562.27	22.79	2,895.08	0.69	64.18
ปลาหมอเทศ	28.68	509.51	28.29	496.14	0.39	13.37	-	-
ปลานู๋	35.23	2,588.11	19.25	1,397.71	15.51	1,149.76	0.47	40.64
ปลาแรด	59.96	2,770.81	48.77	2,212.87	11.19	557.94	-	-
ปลากระพง	1.79	94.24	0.45	22.72	1.34	71.52	-	-
ปลาชี่สก	1,482.10	46,872.46	734.49	22,948.01	577.92	18,374.29	169.69	5,550.16
ปลาชี่สกเทศ	1,663.12	54,409.32	583.67	18,796.80	928.96	30,868.80	150.49	4,743.72
ปลาฉลาม	116.11	3,751.46	55.02	1,917.84	56.78	1,688.68	4.31	144.94
ปลาเทโพ	0.68	31.14	0.68	31.14	-	-	-	-
ปลาไหล	31.56	1,729.75	15.42	924.70	13.65	680.29	2.49	124.76
ปลากระดี่	174.82	3,235.08	62.46	1,223.16	98.06	1,733.69	14.30	278.23
ปลาอื่นๆ	5,227.11	124,455.58	2,597.09	60,099.33	2,272.46	55,527.46	357.56	8,828.79
ปลาหมอไทย	1,651.02	68,780.95	536.33	22,844.24	930.78	38,414.89	183.91	7,521.82
ปลาเค้าขาว	9.12	598.10	5.50	330.00	3.61	267.31	0.01	0.79
ปลาหมอตาล	0.33	13.20	-	-	-	-	0.33	13.20
ปลากด	534.81	26,776.71	192.30	9,693.07	337.51	16,858.25	5.00	225.39
ปลาดุก	21.42	811.16	17.46	652.80	3.96	158.36	-	-

ตารางที่ 3 (ต่อ)

ผลผลิต : ตัน
มูลค่า : พันบาท

รายชื่อสัตว์น้ำ	รวม		แหล่งน้ำสาธารณะ					
			อ่างเก็บน้ำ		แหล่งน้ำธรรมชาติ		ทำนบปลา	
	ผลผลิต	มูลค่า	ผลผลิต	มูลค่า	ผลผลิต	มูลค่า	ผลผลิต	มูลค่า
ปลาชะโอน	2.71	163.73	0.11	7.33	2.60	156.40	-	-
ปลากาดำ	34.83	1,701.20	8.62	293.81	25.86	1,396.44	0.35	10.95
ปลาหมอช้างเหยียบ	23.88	744.20	12.65	379.14	8.93	293.14	2.30	71.92
ปลากะสูบขาว	465.44	11,581.94	196.39	4,786.16	222.92	5,897.48	46.13	898.30
ปลาสร้อยนกเขา	1,218.62	26,897.89	733.34	16,150.34	411.07	9,002.03	74.21	1,745.52
ปลากะมัง	1.64	31.16	1.64	31.16	-	-	-	-
ปลาสร้อยขาว	1,738.68	38,261.76	600.30	12,957.40	1,050.29	23,377.57	88.09	1,926.79
ปลากุราย	105.97	3,856.03	41.00	1,641.12	64.97	2,214.91	-	-
ปลาแดง	10.16	833.12	-	-	10.16	833.12	-	-
ปลากะทิง	0.53	21.23	0.31	12.21	0.08	3.04	0.14	5.98
ปลาชะโด	108.80	4,821.18	68.30	2,732.94	40.45	2,084.91	0.05	3.33
ปลาฉิวแก้ว	5.84	114.21	3.00	48.65	2.84	65.56	-	-
ปลาเนื้ออ่อน	152.60	10,944.97	33.84	2,448.34	117.73	8,414.19	1.03	82.44
ปลาเค้าดำ	82.77	4,961.76	10.10	820.00	72.47	4,125.56	0.20	16.20
ปลาเขยง	353.31	12,851.48	124.66	3,714.66	215.29	8,548.87	13.36	587.95
ปลากะพงขาว	0.38	22.82	0.38	22.82	-	-	-	-
กุ้งอื่นๆ	20.67	621.35	10.46	315.48	10.17	304.67	0.04	1.20
ปลาหลด	55.87	2,413.50	54.25	2,340.16	1.62	73.34	-	-
ปลานวลจันทร์	1,556.99	51,201.17	541.93	18,307.86	819.67	26,489.33	195.39	6,403.98
ปลาตองลาย	113.47	6,008.24	19.35	580.32	91.73	5,337.44	2.39	90.48
ปลาแก้มช้ำ	75.59	2,283.11	70.26	2,183.00	4.11	65.55	1.22	34.56
ปลาบ้า	0.35	12.13	-	-	-	-	0.35	12.13
ปลาหมอ	0.32	12.80	-	-	-	-	0.32	12.80

