



รายงานประจำปี
๒๕๕๘

สำนักงานปลัดกระทรวงคมนาคม

THAI NATIONAL ASSEMBLY LIBRARY



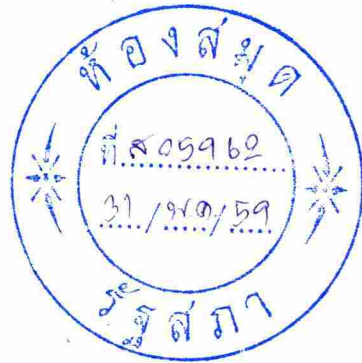
3961202695

ส 05962

คค	กระทรวงคมนาคม. สำนักงาน
02	ปลัดกระทรวงคมนาคม.
1.1	รายงานประจำปี 2558
2558	สำนักงานปลัดกระทรวงคมนาคม.

26170

๑๑
๐๒
๑.๑
๒๕๕๘



พระพุทธคมนาत्मบพิช
พระพุทธรูปประจำกระทรวงคมนาत्म

สังพิมพ์รัฐบาล
สมบัติห้องสมุดรัฐสภา

สารบัญ

โครงสร้างผู้บริหาร	2
วิสัยทัศน์	11
ผลการดำเนินงานสำนักงานปลัดกระทรวงคมนาคม	12
เตรียมพร้อมอย่างไร เพื่อผ่านเกณฑ์คุณภาพการบริหารจัดการรัฐ ระดับพื้นฐาน (Certified FL)	21
เวนคืนและประชาชนได้สิทธิอย่างไร	22
กรอบทิศทางการปรับปรุงกฎหมายที่เกี่ยวข้องกับงานของกระทรวงคมนาคม ในการเชื่อมโยงทุกรูปแบบการขนส่งของประเทศไทย	23
การพัฒนาบุคลากรมีส่วนช่วยให้เกิดความโปร่งใสในการปฏิบัติงานได้จริงหรือ ?	24
แผนภูมิโครงสร้างและอัตรากำลัง สำนักงานรัฐมนตรี กระทรวงคมนาคม	25
โครงสร้างการบริหารงานสำนักงานปลัดกระทรวงคมนาคม	26
สรุปอัตรากำลังของผู้บริหาร ข้าราชการ ลูกจ้าง พนักงานราชการ สำนักงานรัฐมนตรี สำนักงานปลัดกระทรวง กระทรวงคมนาคม ประจำปีงบประมาณ พ.ศ. 2558	27
สำนักงานปลัดกระทรวงคมนาคม รายงานการเงิน (ระบบ GFMS)	28
ตารางสรุปผลคะแนนของผลการประเมินการปฏิบัติราชการตามคำรับรองการปฏิบัติราชการ สำนักงานปลัดกระทรวงคมนาคม	35
สำนักงานปลัดกระทรวงคมนาคม หมายเหตุประกอบงบการเงิน สำหรับปี สิ้นสุดวันที่ 30 กันยายน 2558	36
ต้นทุนผลผลิต และต้นทุนกิจกรรม	50
สำนักงานปลัดกระทรวงคมนาคม งบแสดงฐานะการเงิน	50
สินทรัพย์	51
หนี้สินและสินทรัพย์บริสุทธ์	52
รายได้	53
ค่าใช้จ่าย	55
คณะทำงานจัดทำหนังสือ	56



ปลัดกระทรวงคมนาคม/รองปลัดกระทรวงคมนาคม



นายชาติชาย กิพย์สุณาวี

ปลัดกระทรวงคมนาคม

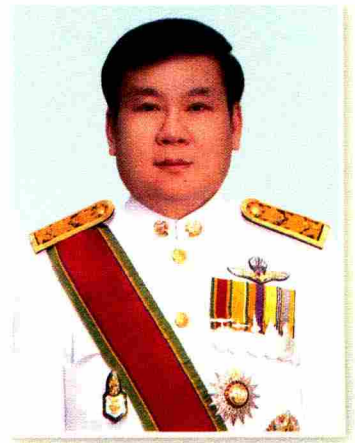


นายพงษ์ศักดิ์ สมใจ

รองปลัดกระทรวงคมนาคม

ผู้อำนวยการ

ตั้งแต่วันที่ 1 ตุลาคม 2558 - ปัจจุบัน



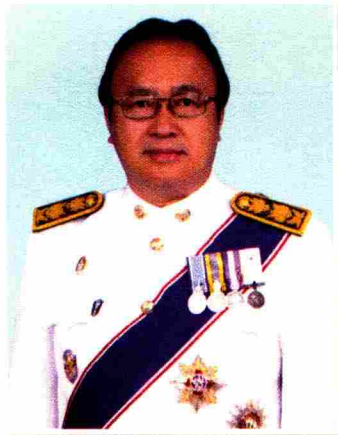
นายพีระพล กาวรสูกเจริญ

รองปลัดกระทรวงคมนาคม

หัวหน้ากลุ่มภารกิจการพัฒนา

โครงสร้างพื้นฐานด้านทางหลวง

ตั้งแต่วันที่ 1 ตุลาคม 2558 - ปัจจุบัน



นายจรุณ แสงฉาย

รองปลัดกระทรวงคมนาคม

หัวหน้ากลุ่มภารกิจด้านการขนส่ง

ตั้งแต่วันที่ 1 ตุลาคม 2558 - ปัจจุบัน

วิสัยทัศน์

“เป็นศูนย์กลางบริหารนโยบายการคมนาคม อย่างมีคุณภาพ”

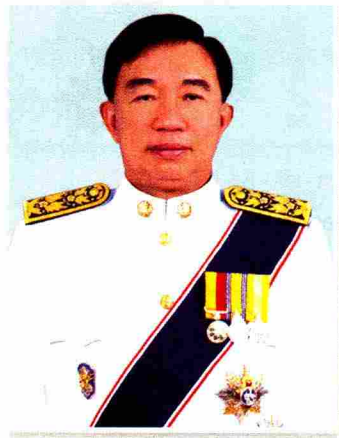


หัวหน้าผู้ตรวจราชการกระทรวงคมนาคม



นายศรศักดิ์ แสนสมบัติ

หัวหน้าผู้ตรวจราชการกระทรวงคมนาคม
ตั้งแต่วันที่ 1 ตุลาคม 2558 - ปัจจุบัน



นายชูศักดิ์ เก้ว

ผู้ตรวจราชการกระทรวงคมนาคม
ตั้งแต่วันที่ 1 ตุลาคม 2558 - ปัจจุบัน



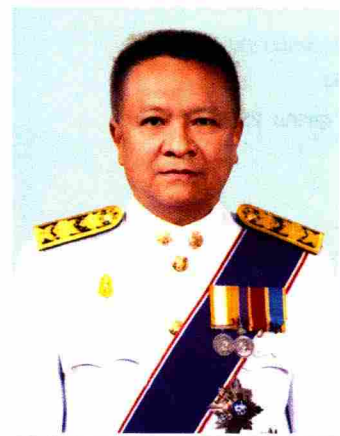
นายวรเดช ทาญประเสริฐ

ผู้ตรวจราชการกระทรวงคมนาคม
ตั้งแต่วันที่ 1 ตุลาคม 2558 - ปัจจุบัน



นายสิรภพ จิงสมาน

ผู้ตรวจราชการกระทรวงคมนาคม
ตั้งแต่วันที่ 1 ตุลาคม 2558 - ปัจจุบัน



นายสมศักดิ์ ทุมม่วง

ผู้ตรวจราชการกระทรวงคมนาคม
ตั้งแต่วันที่ 1 ตุลาคม 2558 - ปัจจุบัน



ผู้ช่วยปลัดกระทรวงคมนาคม /ประธานคณะกรรมการตรวจสอบและประเมินผลประจำกระทรวงคมนาคม



นางปานจิต จินตกุล

ผู้ช่วยปลัดกระทรวงคมนาคม (1)
ตั้งแต่วันที่ 30 กันยายน 2558 - ปัจจุบัน



นายวัลย์รัฐ อ่อนศิระ

ประธานคณะกรรมการตรวจสอบ
และประเมินผลประจำกระทรวงคมนาคม



นางสาวสุวรรณา คล้ายทับทิม

ผู้ช่วยปลัดกระทรวงคมนาคม (2)
ตั้งแต่วันที่ 30 กันยายน 2558 - ปัจจุบัน



ที่ปรึกษาด้านเศรษฐกิจ



นางสาวกอบกุล โมกษา

ที่ปรึกษาด้านเศรษฐกิจการขนส่งทางอากาศ
ตั้งแต่วันที่ 26 ตุลาคม 2558 - ปัจจุบัน



นายวิทยา ยาม่วง

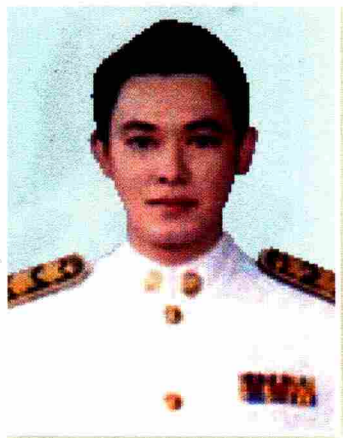
ผู้อำนวยการสำนักงานเจ้าท่าภูมิภาคที่ 2
รักษาการในตำแหน่งที่ปรึกษาด้านเศรษฐกิจการขนส่งทางน้ำ
ตั้งแต่วันที่ 11 มีนาคม 2559 - ปัจจุบัน



นางสาวคูดดา เจริญผล

ผู้อำนวยการสำนักนโยบายและยุทธศาสตร์
รักษาการในตำแหน่งที่ปรึกษาด้านเศรษฐกิจการขนส่งทางบก
ตั้งแต่วันที่ 11 มีนาคม 2559 - ปัจจุบัน

ผู้บริหารสำนักงานรัฐมนตรี



นายสรพงศ์ ไพฑูรย์พงษ์
หัวหน้าสำนักงานรัฐมนตรี

ผู้บริหาร
ที่รายงานตรงต่อปลัดกระทรวงคมนาคม



นางอุบลทิพย์ จางวิบูลย์
หัวหน้ากลุ่มพัฒนาระบบบริหาร



นายกองเกียรติ เกิดศรีพันธุ์
นักวิชาการตรวจสอบภายในชำนาญการพิเศษ
รักษาราชการแทน ผู้ตรวจสอบภายในกระทรวง
ตั้งแต่วันที่ 1 ตุลาคม 2558 - ปัจจุบัน



คณะผู้บริหาร/ผู้อำนวยการกอง/สำนัก



นายปรียะ เวสสุบุตร
ผู้อำนวยการกองกลาง



นายไพโรจน์ จามจริส
ผู้อำนวยการกองการเจ้าหน้าที่
ตั้งแต่วันที่ 17 กุมภาพันธ์ 2559 - ปัจจุบัน



นางสาวเพ็ญศรี ลิ้มชนะกุล
ผู้อำนวยการกองคลัง
ตั้งแต่วันที่ 25 มีนาคม 2559 - ปัจจุบัน



นางนันทิมา ทิระธรรม
ผู้อำนวยการกองสารนิเทศ



นายเสน่ห์ ตั้งสภิตย์
ผู้อำนวยการสำนักกฎหมาย



คณะผู้บริหาร/ผู้อำนวยการสำนัก



นางจตุพร วงษ์ตา

ผู้อำนวยการสำนักความร่วมมือระหว่างประเทศ
ตั้งแต่วันที่ 17 กุมภาพันธ์ 2559 - ปัจจุบัน



นายสภาวะ อังคนาวรกุล

ผู้อำนวยการสำนักตรวจราชการ
ตั้งแต่วันที่ 17 กุมภาพันธ์ 2559 - ปัจจุบัน



นางสาวคองดาว เจริญพล

ผู้อำนวยการสำนักนโยบายและยุทธศาสตร์



นางสาววันทนา เสวดี

ผู้อำนวยการสำนักยุทธวิธีเงินค่าทดแทน
ตั้งแต่วันที่ 17 กุมภาพันธ์ 2559 - ปัจจุบัน



คณะผู้บริหาร/ผู้อำนวยการ/ศูนย์/หัวหน้ากลุ่ม



นางสาวอัมพร ชาทบุษยมาส
ผู้อำนวยการศูนย์เทคโนโลยีสารสนเทศ
และการสื่อสาร



นายพลเอก สังข์ศิลป์เลิศ
นักวิชาการขนส่ง ชำนาญการพิเศษ
รักษาการหัวหน้ากลุ่มค้นหาและช่วยเหลือ
อากาศยานและเรือประมงภัย
ตั้งแต่วันที่ 22 มีนาคม 2559 - ปัจจุบัน



นางสาววิภา นุสติน
หัวหน้ากลุ่มงานนิตยภัตการบินและสอบสวนอากาศยาน
ตั้งแต่วันที่ 1 ตุลาคม 2558 - ปัจจุบัน



ผู้บริหารเกษียณอายุราชการ
ณ 30 กันยายน 2558



นางสร้อยทิพย์ ไตรสุทธิ์
ปลัดกระทรวงคมนาคม



นายพงษ์ไชย เกษมทวีศักดิ์
รองปลัดกระทรวงคมนาคม
(หัวหน้ากลุ่มภารกิจด้านการขนส่ง)



นายสมชาย จันทรรอด
หัวหน้าผู้ตรวจราชการกระทรวงคมนาคม



นายสมชาย พิพิธวัฒน์
ผู้ตรวจราชการกระทรวงคมนาคม



นางสาวนอพร วิทยานันท์
หัวหน้ากลุ่มตรวจสอบภายในกระทรวงคมนาคม



นางสาวทภัยรัตน์ รุ่งกำเนิดวงศ์
ผู้อำนวยการสำนักตรวจราชการ



นายยงยุทธ โมชญากร
ผู้อำนวยการสำนักความร่วมมือระหว่างประเทศ



นายสุวิทย์ สังข์แก้ว
ผู้อำนวยการสำนักยุทธวิธีเงินค่าทดแทน

วิสัยทัศน์: เป็นศูนย์กลางการบริหารนโยบายการคมนาคมอย่างมีคุณภาพ

พันธกิจ :

- 1) เสนอแนะและกำกับดูแลนโยบายและยุทธศาสตร์เพื่อนำกระทรวงคมนาคมสู่ผลสัมฤทธิ์ตามเป้าประสงค์สูงสุดที่กำหนดไว้
- 2) จัดระบบการทำงาน/ระบบข้อมูลสารสนเทศ สร้างองค์ความรู้/ความสามารถบุคลากรให้สามารถตอบสนองต่อการเปลี่ยนแปลง

ประเด็นยุทธศาสตร์ที่ 1 : พัฒนabethาพาทกรเป็นผู้นำในการบริหารจัดการนโยบายและยุทธศาสตร์คมนาคม

ประเด็นยุทธศาสตร์ที่ 2 : ขับเคลื่อน ติดตามประเมินผล และให้ข้อเสนอแนะการดำเนินงานเชิงรุก

ประเด็นยุทธศาสตร์ที่ 3 : การเป็นองค์การสมรรถนะสูงที่ยึดมั่นในหลักธรรมาภิบาลของการบริหารจัดการบ้านเมืองที่ดี

ผลการปฏิบัติราชการที่สำคัญในรอบ

1 ปี

สำนักงานปลัดกระทรวงคมนาคม โดย สำนักนโยบายและยุทธศาสตร์ได้จัดทำแผนยุทธศาสตร์สำนักงานปลัดกระทรวงคมนาคม พ.ศ. 2555 - 2558 เพื่อเป็นกรอบทิศทางในการดำเนินงานตามภารกิจของสำนักงานปลัดกระทรวงคมนาคม สอดคล้องกับบริบทของสภาวการณ์ที่เปลี่ยนแปลงไป และเชื่อมโยงยุทธศาสตร์แผนการบริหารราชการแผ่นดิน และยุทธศาสตร์แผนพัฒนาเศรษฐกิจและสังคมแห่งชาติ โดยสำนักงานปลัดกระทรวงคมนาคมได้มีการแต่งตั้งคณะกรรมการฯ เพื่อติดตามและประเมินผลการดำเนินงาน ตามแผนยุทธศาสตร์ฯ ตลอดระยะเวลาตามกรอบของแผนยุทธศาสตร์ (พ.ศ. 2555 - 2558) ซึ่งในปีงบประมาณ 2558 หน่วยงานในสังกัดสำนักงานปลัดกระทรวงคมนาคม มีผลการดำเนินงานตามแผนยุทธศาสตร์ฯ ในระดับ 4.44 คะแนน จากคะแนนเต็ม 5 คะแนน

ผลการดำเนินงานสำนักงานปลัดกระทรวงคมนาคม

ด้านนโยบายและอนุกรรมการชุดต่างๆ



นายชาติชาย ทิพย์สุนาวี ปลัดกระทรวงคมนาคม เป็นประธานการประชุมคณะอนุกรรมการเร่งรัดนโยบายเขตพัฒนาเศรษฐกิจพิเศษคลัสเตอร์อากาศยานและชิ้นส่วน โดยมี นางสาวอัจฉรินทร์ พัฒนพันธ์ชัย รองเลขาธิการคณะกรรมการส่งเสริมการลงทุน และผู้แทนหน่วยงานที่เกี่ยวข้อง เข้าร่วมประชุม เมื่อวันที่ 9 กุมภาพันธ์ 2559 ณ ห้องประชุม 2 กระทรวงคมนาคม



นายชาติชาย ทิพย์สุนาวี ปลัดกระทรวงคมนาคม ประธานคณะอนุกรรมการแก้ไขปัญหาที่ดินที่เกี่ยวข้องกับกระทรวงคมนาคม เป็นประธานการประชุมคณะอนุกรรมการฯ เพื่อรับฟังปัญหา และพิจารณาแก้ไขปัญหาให้ประชาชน ด้านที่อยู่อาศัยและที่ทำกินที่ได้รับผลกระทบจากโครงการก่อสร้างของ กระทรวงคมนาคม โดยมี ผู้แทน กรมทางหลวง (ทล.) กรมทางหลวงชนบท (ทช.) สำนักงานนโยบายและแผนการขนส่งและจราจร (สนข.) การรถไฟแห่งประเทศไทย (รฟท.) การทางพิเศษแห่งประเทศไทย (กทพ.) เครือข่ายสลัม 4 ภาค และชุมชนที่ได้รับผลกระทบจากโครงการของกระทรวงคมนาคม เข้าร่วมประชุม เมื่อวันที่ 27 มกราคม 2559 ณ ห้องประชุมกระทรวงคมนาคม



นายชาติชาย ทิพย์สุนาวี ปลัดกระทรวงคมนาคม เป็นประธานการประชุมคณะอนุกรรมการแก้ไขปัญหาที่ดินที่เกี่ยวข้องกับกระทรวงคมนาคม โดยมี ผู้แทนสำนักงานปลัดกระทรวงคมนาคม สำนักงานนโยบายและแผนการขนส่งและจราจร การรถไฟแห่งประเทศไทย สถาบันพัฒนาอสังหาริมทรัพย์ สำนักงานปลัดสำนักนายกรัฐมนตรี และผู้แทนชุมชน เข้าร่วมประชุม เมื่อวันที่ 24 ธันวาคม 2558 ณ ห้องประชุม 2 กระทรวงคมนาคม



นายชาติชาย ทิพย์สุนาวี ปลัดกระทรวงคมนาคม เป็นประธานการประชุมเพื่อพิจารณาแนวทางดำเนินโครงการรถไฟฟ้าสายสีเขียว ช่วงแบริ่ง - สมุทรปราการ และช่วงหมอชิต - สะพานใหม่ - คูคต โดยมี นายธีรพันธ์ เตชะศิริกุล รองผู้อำนวยการรถไฟฟ้าขนส่งมวลชนแห่งประเทศไทย (รฟม.) และผู้แทน สำนักงานนโยบายและแผนการขนส่งและจราจร (สนข.) เข้าร่วมประชุมในประเด็นเกี่ยวกับร่างบันทึกข้อตกลงความร่วมมือระหว่างกระทรวงคมนาคม การรถไฟฟ้าขนส่งมวลชนแห่งประเทศไทย และกรุงเทพมหานคร ว่าด้วยแนวทางการดำเนินงานตามมติคณะกรรมการจัดระบบการจราจรทางบก (คจร.) เมื่อวันที่ 10 มิถุนายน 2558 เรื่อง มอบหมายให้กรุงเทพมหานครเป็นผู้บริหารจัดการเดินรถโครงการรถไฟฟ้าสายสีเขียว ช่วงแบริ่ง - สมุทรปราการ และช่วงหมอชิต - สะพานใหม่ - คูคต เพื่อนำข้อสรุปร่างบันทึกข้อตกลงก่อนนำเสนอ คจร. พิจารณา ณ ห้องประชุมกระทรวงคมนาคม เมื่อวันที่ 27 มกราคม 2559



นายชาติชาย ทิพย์สุนาวี ปลัดกระทรวงคมนาคม เป็นประธานการประชุมเพื่อพิจารณาคัดเลือกโครงสร้างพื้นฐาน เพื่อสนับสนุนการจัดตั้งกองทุนโครงสร้างพื้นฐานเพื่ออนาคตประเทศไทย (Thailand Future Fund) โดยมี นายเอกนิติ นิติทัณฑ์ประภาศ ผู้อำนวยการสำนักงานคณะกรรมการนโยบายรัฐวิสาหกิจ นายดรณ แสงฉาย รองปลัดกระทรวงคมนาคม และผู้แทนหน่วยงานในสังกัดกระทรวงฯ เข้าร่วมการประชุมฯ เมื่อวันที่ 8 มกราคม 2559 ณ ห้องประชุมกระทรวงคมนาคม



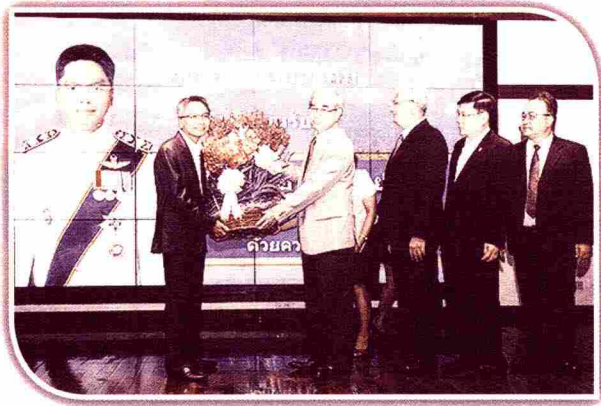
นายชาติชาย ทิพย์สุนาวี ปลัดกระทรวงคมนาคม เป็นประธานการประชุมพิจารณาแนวทางการดำเนินงานการใช้พื้นที่เพื่อก่อสร้างระบบขนส่งมวลชน จังหวัดภูเก็ต โดยมี นายพิศักดิ์ จิตวิริยะวศิน อธิบดีกรมทางหลวงชนบท ผู้แทนกรมทางหลวง สำนักงานนโยบายและแผนการขนส่งและจราจร การรถไฟฟ้าขนส่งมวลชนแห่งประเทศไทย บริษัท ท่าอากาศยานไทย จำกัด (มหาชน) และผู้แทนสำนักนโยบายและยุทธศาสตร์ ร่วมประชุม เมื่อวันที่ 14 มกราคม 2559 ณ ห้องประชุม 4 กระทรวงคมนาคม



นายออมสิน ชีวะพลุกษ์ รัฐมนตรีช่วยว่าการกระทรวงคมนาคม พร้อมด้วย นายชาติชาย ทิพย์สุนาวี ปลัดกระทรวงคมนาคม นางปราณี ศุกกระศร รก. ผอ. ชสมก. และคณะผู้บริหาร ชมการสาธิตระบบ อุปกรณ์อำนวยความสะดวก และร่วมทดลองนั่งรถโดยสารไฟฟ้าต้นแบบซึ่งประกอบในประเทศไทยโดย บ.ล๊อคซเลย์ เมื่อวันที่พฤหัสบดีที่ 7 มกราคม



2559 เวลา 11.30 น. ณ บริเวณด้านหน้ากระทรวงคมนาคม รถเมล์ไฟฟ้า เป็นรถเมล์แบบไร้มลพิษประหยัดพลังงาน มีค่าบำรุงรักษาต่ำและช่วยลดต้นทุนได้ ซึ่งถือเป็นอีกทางเลือกหนึ่ง ที่ ชสมก. จะนำมาให้บริการประชาชนทั้งนี้ ชสมก. จะประเมินผลทดลองเปรียบเทียบถึงความเหมาะสมระหว่างการซื้อขาดหรือวิธีการเช่าซื้อส่งให้กระทรวงคมนาคมพิจารณา โดยคาดว่า รถเมล์ไฟฟ้าล็อตแรกที่จะนำร่องเอามาใช้มีจำนวน 200 - 300 คัน



นายชาติชาย ทิพย์สุนาวี เข้ารับตำแหน่งปลัดกระทรวงคมนาคม เมื่อวันที่ 1 ตุลาคม 2558 ณ อาคารสโมสรและหอประชุมกระทรวงคมนาคม โดยมีผู้บริหารระดับสูงและบุคลากรของกระทรวงคมนาคมเข้าร่วมแสดงความยินดี



Mr. Jean-Francois GOUMY ผู้อำนวยการ Business France - Bangkok สถานเอกอัครราชทูตฝรั่งเศสประจำประเทศไทย เข้าพบ นายชาติชาย ทิพย์สุนาวี ปลัดกระทรวงคมนาคม เพื่อแนะนำตัวในโอกาสเข้ารับตำแหน่งใหม่ เมื่อวันที่ 16 ตุลาคม 2558 ณ ห้องประชุม 4 กระทรวงคมนาคม

นายอาคม เติมพิทยาไพสิฐ รัฐมนตรีว่าการกระทรวงคมนาคม เป็นประธานการประชุมติดตามผลการดำเนินโครงการสำคัญของกระทรวงคมนาคมโดยมีนายอมสิน ชิวะพฤกษ์ รัฐมนตรีช่วยว่าการกระทรวงคมนาคม และนายชาติชาย ทิพย์สุนาวี ปลัดกระทรวงคมนาคม พร้อมด้วยหัวหน้าส่วนราชการที่เกี่ยวข้องเข้าร่วมการประชุม วันที่ 18 ธันวาคม 2558 ณ ห้องประชุม 2 ชั้น 4 กระทรวงคมนาคม





นายชาติชาย ทิพย์สุนาวี ปลัดกระทรวงคมนาคม เป็นประธานพิธีรับเสด็จพระราชทานกิจกรรมจักรยานเฉลิมพระเกียรติพระบาทสมเด็จพระเจ้าอยู่หัวเนื่องในโอกาสมหามงคลเฉลิมพระชนมพรรษา 88 พรรษา 5 ธันวาคม 2558 "ปั่นเพื่อพ่อ Bike For Dad " เมื่อวันที่ 4 ธันวาคม 2558 ณ บริเวณโถงมุขกลาง ชั้น 1 อาคาร 1 กระทรวงคมนาคม



นายชาติชาย ทิพย์สุนาวี ปลัดกระทรวงคมนาคม เป็นประธานการประชุมพบปะสนทนา ระหว่างผู้บริหารสำนักงานปลัดกระทรวงคมนาคม และสำนักงานรัฐมนตรี ประจำเดือนธันวาคม 2558 โดยมีประเด็นหารือในข้อราชการ ปัญหาและอุปสรรคในการปฏิบัติงานของสำนักงานปลัดกระทรวงคมนาคม และสำนักงานรัฐมนตรี โดยมีผู้บริหาร ข้าราชการและเจ้าหน้าที่ที่เกี่ยวข้องเข้าร่วมประชุม เมื่อวันที่ 18 ธันวาคม 2558 ณ ห้องประชุม 3 กระทรวงคมนาคม





นายพีระพล ถาวรสุภเจริญ รองปลัดกระทรวงคมนาคม เป็นประธานการประชุมเพื่อหารือแนวทางการขับเคลื่อนที่อยู่อาศัยสำหรับผู้มีรายได้น้อย ด้านที่ดินและการเงินในส่วนของกระทรวงคมนาคม โดยมี นายวิทัศน์ เตชะบุญ รองปลัดกระทรวงพัฒนาสังคมและความมั่นคงของมนุษย์ พร้อมด้วยผู้แทนจากกระทรวงมหาดไทย สถาบันพัฒนาองค์กรชุมชน และหน่วยงานในสังกัดกระทรวงคมนาคม ได้แก่ กรมทางหลวง การรถไฟแห่งประเทศไทย การรถไฟฟ้าขนส่งมวลชนแห่งประเทศไทย การทางพิเศษแห่งประเทศไทย และสำนักตรวจราชการ สำนักงานปลัดกระทรวงคมนาคม เข้าร่วมประชุม เมื่อวันที่ 4 พฤศจิกายน 2558 ณ ห้องประชุม 1 กระทรวงคมนาคม



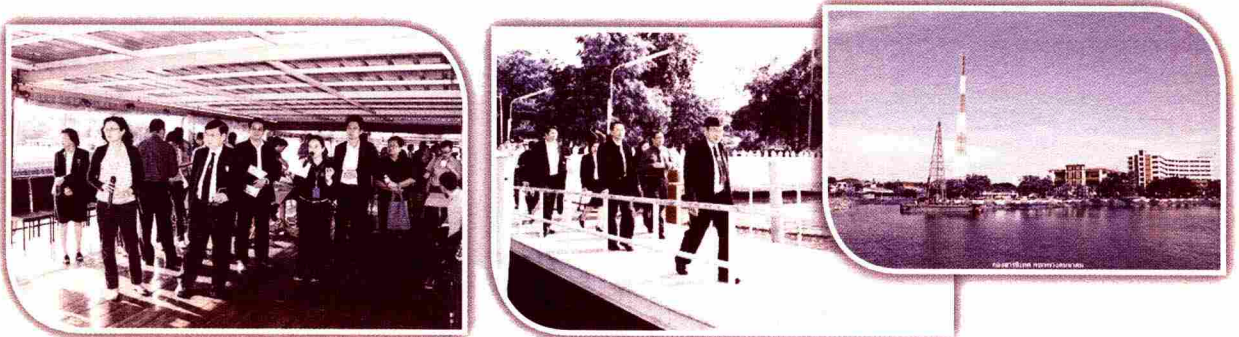
นายพีระพล ถาวรสุภเจริญ รองปลัดกระทรวงคมนาคม เป็นประธานในงานวันคล้ายวันก่อตั้งการทางพิเศษแห่งประเทศไทย (กทพ.) ครบรอบ 43 ปี พร้อมมอบเครื่องราชอิสริยาภรณ์ให้กับพนักงาน กทพ. โดยมี นายณรงค์ เขียดเดช รองผู้ว่าการฝ่ายบริหาร รักษาการในตำแหน่งผู้ว่าการ กทพ. ผู้บริหาร พนักงาน และลูกจ้าง กทพ. ร่วมในพิธี ณ ห้องประชุม 2301 สำนักงาน กทพ. จตุจักร



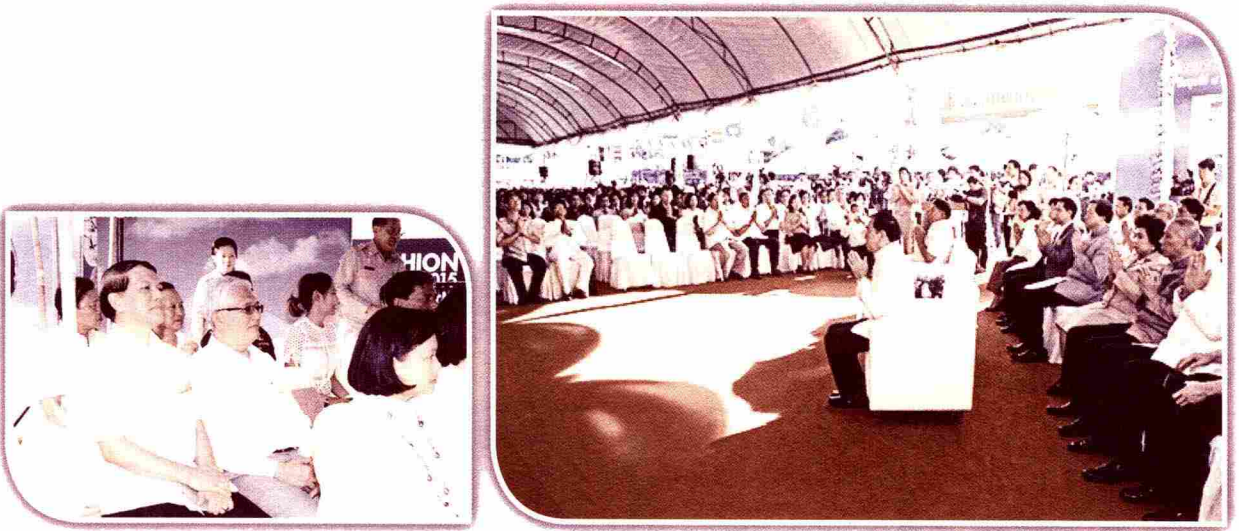
นายพีระพล ถาวรสุภเจริญ รองปลัดกระทรวงคมนาคม หัวหน้ากลุ่มภารกิจ การพัฒนาโครงสร้างพื้นฐานด้านทางหลวง รักษาการแทนอธิบดีกรมทางหลวง และนายสมศักดิ์ ห่มม่วงผู้ตรวจราชการกระทรวงคมนาคม เดินทางไปเยี่ยมผู้ป่วยที่ประสบอุบัติเหตุเรือโดยสารข้ามฟากชนกับเรือบรรทุกน้ำมันเชื้อเพลิง บริเวณหน้าวัดพนัญเชิง พร้อมพบแพทย์ผู้รักษาและญาติของผู้ป่วย เมื่อวันที่ 3 มกราคม 2559 เวลา 14.20 น. ณ โรงพยาบาลพระนครศรีอยุธยา



นายพีระพล ถาวรสุภเจริญ รองปลัดกระทรวงคมนาคม หัวหน้ากลุ่มภารกิจการพัฒนาโครงสร้างพื้นฐานด้านทางหลวง รักษาการแทนอธิบดีกรมทางหลวง และนายสมศักดิ์ ห่มม่วง ผู้ตรวจราชการกระทรวงคมนาคม เยี่ยมและให้กำลังใจเจ้าหน้าที่ปฏิบัติหน้าที่ซึ่งเทศกาลปีใหม่ 2559 โดยมีผู้บริหารและเจ้าหน้าที่กรมทางหลวง กรมทางหลวงชนบท กรมการขนส่งทางบก และตำรวจทางหลวง ให้การต้อนรับ พร้อมรายงานสรุปการดำเนินการ เมื่อวันที่ 3 ม.ค. 2559 เวลา 10.00 น. ณ จุดบริการร่วมคมนาคม สระบุรี (ทับกวาง)



นายพีระพล ถาวรสุภเจริญ รองปลัดกระทรวงคมนาคม นำสื่อมวลชนเยี่ยมชมพื้นที่นำร่อง(P5)โครงการศึกษาความเหมาะสมทางเศรษฐกิจวิศวกรรม และสิ่งแวดล้อม ถนนเลียบริมแม่น้ำเจ้าพระยา ซึ่ง เปิดโอกาสให้สื่อมวลชนตลอดจนผู้ที่สนใจได้เยี่ยมชมสถานที่จริง รับทราบข้อมูลในภาพรวมและแนวทางการพัฒนาโครงการ เพื่อประชาสัมพันธ์ สร้างการรับรู้และความเข้าใจสู่ภาคประชาชนโดยมี นายชัยวัฒน์ ทองคำคูณ รอง ผอ.สนข. กล่าวรายงาน เมื่อวันที่ 17 ธันวาคม 2558 ณ เส้นทางริมน้ำเจ้าพระยาและพื้นที่นำร่อง (P5) บริเวณท่าน้ำนนทบุรี



นายพงษ์ศักดิ์ สมใจ ผู้ตรวจราชการกระทรวงคมนาคม ผู้แทนกระทรวงคมนาคม ร่วมพิธีทางศาสนาเพื่อความเป็นสิริมงคลแก่ประชาชน “พิธีทางศาสนาหมงคล” ณ บริเวณศูนย์การค้าเซ็นทรัลเวิลด์ ถนนราชดำริ ซึ่งเป็นกิจกรรมที่รัฐบาลจัดขึ้น เพื่อสักการะบูชาเทวศักดิ์สิทธิ์ 6 พระองค์ บริเวณโดยรอบสี่แยกราชประสงค์ ถนนราชดำริ ประกอบด้วย พิธีบวงสรวงท้าวมหาพรหมและเทพยดาอารักษ์ ณ บริเวณศาลท้าวมหาพรหม พิธีทางศาสนาหมงคล ณ บริเวณศูนย์การค้าเซ็นทรัลเวิลด์ และพิธีสักการะบูชาพระแม่อุมาเทวี ณ ศาลพระแม่อุมาเทวี ณ ห้างสรรพสินค้า บิ๊กซี สาขาราชดำริ เมื่อวันที่ 4 กันยายน 2558 ณ บริเวณโดยรอบสี่แยกราชประสงค์ ถนนราชดำริ



นายดรณ แสงฉาย รองปลัดกระทรวงคมนาคม เป็นประธานการประชุมการดำเนินการตามมติคณะกรรมการนโยบายรัฐวิสาหกิจ (การหารื้อร่วม กทม. กรณีสรรพสามิต) โดยมี นายสนธิ พรหมวงษ์ อธิบดีกรมการขนส่งทางบก ผู้แทนสำนักงานนโยบายและแผนการขนส่งและจราจร ผู้แทนองค์การขนส่งมวลชนกรุงเทพ และผู้แทนจากกระทรวงคมนาคม เข้าร่วมการประชุม เมื่อวันที่ 19 กุมภาพันธ์ 2559 ณ ห้องประชุมกระทรวงคมนาคม



นายดรณ แสงฉาย รองปลัดกระทรวงคมนาคม ในฐานะโฆษกกระทรวงคมนาคม แถลงข่าวเกี่ยวกับผลการดำเนินงานของกระทรวงคมนาคม ในวันที่ 19 กุมภาพันธ์ 2559 ณ ห้องประชุมกระทรวงคมนาคม

นายดรณ แสงฉาย รองปลัดกระทรวงคมนาคม ด้านการขนส่ง เป็นหัวหน้าคณะผู้แทนไทยในการประชุมขนส่งข้ามพรมแดนระหว่างมาเลเซีย-ไทย ครั้งที่ 1 เมื่อวันที่ 4 กุมภาพันธ์ 2559 ณ กระทรวงคมนาคม เมืองปุตราจายา ประเทศมาเลเซีย



นายดรณ แสงฉาย รองปลัดกระทรวงคมนาคม ในฐานะประธานคณะกรรมการควบคุมการขนส่งทางบกกลางเป็นประธานการประชุมคณะกรรมการควบคุมการขนส่งทางบกกลาง ครั้งที่ 1/2559 เมื่อวันที่ 28 มกราคม 2559 เวลา 14.00 น. ณ ห้องประชุมกระทรวงคมนาคม



นายตรุณ แสงฉาย รองปลัดกระทรวงคมนาคม เป็นประธานการประชุมคณะอนุกรรมการพัฒนาสมรรถนะช่องทางเข้าออกประเทศ ครั้งที่ 1/2559 โดยมีผู้แทนจากหน่วยงานต่างๆ ที่เกี่ยวข้องเข้าร่วมประชุม ได้แก่ กระทรวงสาธารณสุข กระทรวงมหาดไทย กระทรวงเกษตรและสหกรณ์ กระทรวงการต่างประเทศ และกระทรวงคมนาคม เมื่อวันที่ 26 มกราคม 2559 ณ ห้องประชุม 4 กระทรวงคมนาคม



นายตรุณ แสงฉาย รองปลัดกระทรวงคมนาคม เป็นประธานร่วมในการประชุมระดับอาวุโสของคณะกรรมการอำนวยความสะดวกการขนส่งแห่งชาติอย่างไม่เป็นทางการ (NTFC SOM Retreat) เพื่อหารือเกี่ยวกับแนวทางการดำเนินงาน และทบทวนความก้าวหน้าของการดำเนินงานตามแผนอำนวยความสะดวกทางการค้าและขนส่งของ GMS (GMS Transport and Trade Facilitation Action Program: TTF-AP) โดยมี ผู้แทนธนาคารพัฒนาเอเชีย และผู้แทนสมาชิกทั้ง 6 ประเทศ ร่วมประชุม เมื่อวันที่ 3 ธันวาคม 2558 ณ โรงแรมดับเบิลบี บาย ฮิลตัน สุขุมวิท กรุงเทพฯ



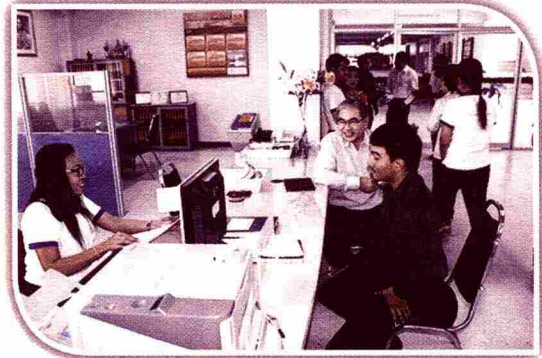
นายศรศักดิ์ แสนสมบัติ ผู้ตรวจราชการกระทรวงคมนาคม เป็นประธานพิธีเปิดการประชุมสัมมนากระดับประเทศ ครั้งที่ 2 และปาฐกถาพิเศษเรื่อง “กรอบการพัฒนาการขนส่งทางน้ำกับการพัฒนาเศรษฐกิจไทยในอนาคต” เพื่อนำเสนอผลการศึกษาและเสวนาแลกเปลี่ยนความคิดเห็นภายใต้งานสำรวจออกแบบรายละเอียดและศึกษาผลกระทบสิ่งแวดล้อมในรายละเอียดโครงการก่อสร้างเขื่อนยกระดับในแม่น้ำเจ้าพระยาและน่านเพื่อการเดินเรือ ในวันที่ 11 พฤศจิกายน 2558 เวลา 08.00 น. ณ ห้องวายุภักษ์ 3 โรงแรมเซ็นทราศูนย์ราชการและคอนเวนชันเซ็นเตอร์ ถนนแจ้งวัฒนะ กรุงเทพมหานคร



นายศรศักดิ์ แสนสมบัติ ผู้ตรวจราชการกระทรวงคมนาคม เป็นประธานพิธีเปิดการประชุมสัมมนาระดับประเทศ ครั้งที่ 2 และปาฐกถาพิเศษ เรื่อง “กรอบการพัฒนาการขนส่งทางน้ำกับการพัฒนาเศรษฐกิจไทยในอนาคต” เพื่อนำเสนอผลการศึกษาและเสวนาแลกเปลี่ยนความคิดเห็นภายใต้งานสำรวจออกแบบรายละเอียดและศึกษาผลกระทบสิ่งแวดล้อมในรายละเอียดโครงการก่อสร้างเขื่อนยกระดับในแม่น้ำเจ้าพระยาและน่านเพื่อการเดินเรือเมื่อวันที่ 11 พฤศจิกายน 2558 เวลา 08.00 น. ณ ห้องวายุภักษ์ 3 โรงแรมเซ็นทราศูนย์ราชการและคอนเวนชันเซ็นเตอร์ ถนนแจ้งวัฒนะ กรุงเทพมหานคร



ม.เซนทราศูนย์ราชการและคอนเวนชันเซ็นเตอร์



นายศรศักดิ์ แสนสมบัติ และนางปาริชาติ คชรัตน์ ผู้ตรวจราชการกระทรวงคมนาคม ตรวจราชการจังหวัดกระบี่ เมื่อวันที่ 17 - 18 กุมภาพันธ์ 2558 ติดตามการพัฒนาท่าอากาศยานกระบี่ เพื่อรองรับการเติบโตของจำนวนผู้โดยสารที่เพิ่มขึ้น และตรวจเยี่ยมหน่วยงานในสังกัดกระทรวงคมนาคม ในพื้นที่จังหวัดกระบี่



เตรียมพร้อมอย่างไร เพื่อผ่านเกณฑ์คุณภาพการบริหาร จัดการภาครัฐระดับพื้นฐาน (Certified FL)

เกณฑ์คุณภาพการบริหารจัดการภาครัฐ หรือที่เรียกสั้น ๆ ว่า PMQA คือ การนำหลักเกณฑ์และแนวทางการบริหารองค์การที่เป็นเลิศ ซึ่งได้ยอมรับเป็นมาตรฐานสากลโลกมาประยุกต์ใช้พัฒนาระบบบริหารจัดการของหน่วยงานภาครัฐ โดยอาศัยหลักการประเมินองค์กรด้วยตนเอง เป็นการทบทวนสิ่งที่องค์กรดำเนินการเทียบกับเกณฑ์คุณภาพการบริหารจัดการภาครัฐ ซึ่งสำนักงาน ก.พ.ร. ได้ส่งเสริมให้ ส่วนราชการยกระดับและพัฒนาองค์การอย่างต่อเนื่อง เพื่อให้บรรลุเป้าหมายตามแผนยุทธศาสตร์ และส่งเสริมให้ส่วนราชการนำเกณฑ์ PMQA ไปใช้ในการพัฒนาคุณภาพการบริหารจัดการองค์การ โดยเริ่มจากการกำหนดเป็นตัวชี้วัดตามคำรับรองการปฏิบัติราชการของส่วนราชการในปี พ.ศ. 2549 ต่อมา ในปี พ.ศ. 2551 ได้ปรับปรุงเกณฑ์ไปสู่เกณฑ์คุณภาพการบริหารจัดการภาครัฐระดับพื้นฐาน (Fundamental Level) และกำหนดให้ส่วนราชการนำไปใช้ในการพัฒนาองค์การปีละ 2 หมวด ระหว่างปี พ.ศ. 2552 – 2554 เมื่อส่วนราชการดำเนินการครบทั้ง 6 หมวดแล้ว ได้จัดให้มีการตรวจรับรองคุณภาพการบริหารจัดการภาครัฐ ระดับพื้นฐาน (Certified Fundamental Level) เพื่อให้มั่นใจว่าส่วนราชการมีการพัฒนาคุณภาพการบริหารจัดการอย่างเป็นระบบและต่อเนื่อง โดยมีกำหนดตรวจประเมินทุก 3 ปี และมีการตรวจประเมินรอบที่ 1 ไปแล้วเมื่อปี พ.ศ. 2555 - 2557 สำหรับการตรวจประเมินรอบที่ 2 จะเริ่มตั้งแต่ปี พ.ศ. 2559 - 2561

จากประสบการณ์การดำเนินการพัฒนาคุณภาพการบริหารจัดการภาครัฐ สำนักงานปลัดกระทรวงคมนาคม ที่ผ่านมา พบว่า ปัจจัยที่ทำให้หน่วยงานสามารถผ่านเกณฑ์คุณภาพการบริหารจัดการภาครัฐระดับพื้นฐาน (Certified FL) มีดังนี้

1. ศึกษาและทำความเข้าใจเกณฑ์คุณภาพการบริหารจัดการภาครัฐระดับพื้นฐาน (Fundamental Level) ให้ละเอียดชัดเจน เพื่อสามารถวางแผนการดำเนินงานทั้ง 7 หมวด ได้อย่างถูกต้องเป็นระบบ บูรณาการ และบรรลุเป้าหมาย
 2. จัดตั้งคณะทำงาน หรือทีมงาน เพื่อดำเนินการและติดตามความก้าวหน้าการดำเนินการรายหมวด โดยกำหนดผู้รับผิดชอบโครงการที่เหมาะสมและมีความรับผิดชอบเป็นคณะทำงาน หรือทีมงาน
 3. จัดทำแผน และดำเนินการพัฒนาคุณภาพการบริหารจัดการภาครัฐตามเกณฑ์การตรวจรับรอง PMQA อย่างต่อเนื่องและเป็นระบบ มีการกำหนดตัววัดหรือตัวชี้วัดกระบวนการที่เหมาะสมและมีคุณภาพ
 4. ติดตามความคืบหน้าการดำเนินการตามเกณฑ์ PMQA รายหมวด หากค้นพบจุดอ่อนหรือประเด็นปัญหาอุปสรรค ต้องรีบดำเนินการปรับปรุงและกำกับดูแลให้เป็นไปตามแผน
 5. สรุปผลการดำเนินการตามเกณฑ์ PMQA ทั้ง 7 หมวด และรวบรวมเอกสารหลักฐานอ้างอิงให้ครบถ้วน เตรียมพร้อมเมื่อสำนักงาน ก.พ.ร. มาตรวจรับรองคุณภาพการบริหารจัดการภาครัฐ ระดับพื้นฐาน
- นอกจากนี้ ยังมีปัจจัยแห่งความสำเร็จที่สำคัญ คือ การที่ผู้บริหารให้ความสำคัญและเปิดโอกาส และผู้รับผิดชอบ ผู้เกี่ยวข้อง บุคลากรทุกคนในหน่วยงานมีความมุ่งมั่น ท่วมเท ตั้งใจ ร่วมแรงร่วมใจดำเนินการให้การพัฒนาคุณภาพการบริหารจัดการของสำนักงานปลัดกระทรวงคมนาคมบรรลุเป้าหมายได้อย่างมีประสิทธิภาพ

เวนคืนและประชาชนได้สิทธิอย่างไร

ในการพัฒนาเศรษฐกิจและสังคมของประเทศ รัฐมีภาระที่จะต้องจัดหาปัจจัยพื้นฐานในด้านต่าง ๆ เพื่อรองรับการเจริญเติบโตของประเทศ และเป็นส่วนสนับสนุนที่สำคัญในการส่งเสริมให้มีการขยายตัวทางเศรษฐกิจแก่ภาคเอกชน อันเป็นเหตุให้รัฐต้องขยายการให้บริการด้านสาธารณูปโภคเพิ่มมากขึ้น โดยเฉพาะอย่างยิ่งการจัดเตรียมโครงสร้างพื้นฐานเพื่อการพัฒนาประเทศ เพื่อให้การคมนาคมเป็นไปโดยสะดวกรวดเร็ว ความจำเป็นต้องใช้ที่ดินของเอกชนเพื่อก่อสร้างถนนและระบบขนส่งมวลชนจึงมีเพิ่มมากขึ้นตามไปด้วย โดยรัฐต้องใช้อำนาจมหาชนหรืออำนาจรัฐในการเวนคืนอสังหาริมทรัพย์ของเอกชนมาใช้เพื่อสาธารณประโยชน์ โดยอาศัยอำนาจตามบทบัญญัติแห่งกฎหมายซึ่งปัจจุบันได้แก่ พระราชบัญญัติว่าด้วยการเวนคืนอสังหาริมทรัพย์ พ.ศ. 2530 ซึ่งเป็นกฎหมายกลางว่าด้วยการเวนคืนอสังหาริมทรัพย์ทั่วไปที่หน่วยงานของรัฐทุกแห่งที่มีอำนาจเวนคืนตามกฎหมายพิเศษ สามารถนำมาใช้เป็นหลักในการดำเนินการเวนคืนอสังหาริมทรัพย์ได้ในกรณีที่กฎหมายพิเศษดังกล่าวไม่ได้กำหนดกระบวนการหรือขั้นตอนการเวนคืนไว้

ในส่วนของสิทธิของประชาชนผู้ถูกเวนคืนนั้น รัฐธรรมนูญแห่งราชอาณาจักรไทย ตั้งแต่ปีพุทธศักราช 2492 เป็นต้นมาได้ให้ความคุ้มครองสิทธิในทรัพย์สินของเอกชนมาเป็นลำดับ โดยกำหนดให้การเวนคืนอสังหาริมทรัพย์จะกระทำได้อีกแต่โดยเฉพาะเพื่อกิจการตามที่กำหนดไว้เท่านั้น และต้องชดเชยค่าทดแทนที่เป็นธรรมแก่ผู้ได้รับความเสียหาย โดยพระราชบัญญัติว่าด้วยการเวนคืนอสังหาริมทรัพย์ พ.ศ. 2530 ได้บัญญัติให้การกำหนดค่าทดแทนต้องคำนึงถึง ราคาที่ซื้อขายกันตามปกติในท้องตลาด ราคาของอสังหาริมทรัพย์ที่มีการตีราคาไว้เพื่อประโยชน์แก่การเสียภาษีบำรุงท้องที่ ราคาประเมินทุนทรัพย์เพื่อเรียกเก็บค่าธรรมเนียมในการจดทะเบียนสิทธิและนิติกรรม สภาพและที่ตั้งของอสังหาริมทรัพย์นั้น ตลอดจนเหตุและวัตถุประสงค์ของการเวนคืน ทั้งนี้เพื่อให้เกิดความเป็นธรรมแก่ผู้ถูกเวนคืนและสังคม นอกจากนี้เพื่อเป็นการคุ้มครองสิทธิของประชาชนให้ได้รับค่าทดแทนที่เป็นธรรม พระราชบัญญัติดังกล่าวยังได้กำหนดให้มีการกลั่นกรองในเรื่องค่าทดแทนโดยองค์กรที่มีอำนาจในการกำหนดเงินค่าทดแทนถึง 3 ระดับ ได้แก่ คณะกรรมการกำหนดราคาเบื้องต้น รัฐมนตรี (คณะกรรมการพิจารณาอุทธรณ์) และศาล ดังนั้น หากมีข้อบกพร่องในการกำหนดเงินค่าทดแทนเนื่องจากการกระทำโดยองค์กรระดับล่าง องค์กรระดับบนก็จะสามารถตรวจสอบและสั่งแก้ไขได้ กล่าวคือ หากผู้ถูกเวนคืนไม่พอใจในจำนวนเงินที่คณะกรรมการกำหนดราคาเบื้องต้นกำหนด ก็มีสิทธิที่จะอุทธรณ์ต่อรัฐมนตรีผู้รักษาการตามพระราชกฤษฎีกาหรือรัฐมนตรีผู้รักษาการตามพระราชบัญญัติได้ โดยคณะกรรมการพิจารณาอุทธรณ์จะเป็นผู้พิจารณาและเสนอความเห็นต่อรัฐมนตรีเพื่อวินิจฉัย และหากผู้ถูกเวนคืนยังไม่พอใจในคำวินิจฉัยของรัฐมนตรี ก็มีสิทธิฟ้องคดีต่อศาลได้ ซึ่งข้อโต้แย้งทั้งหลายที่เกี่ยวกับจำนวนเงินค่าทดแทนย่อมเป็นที่สุดท้ายโดยคำพิพากษาของศาล ซึ่งการที่มีกระบวนการกลั่นกรองถึง 3 ระดับนั้น ก็เพื่อให้ผู้ถูกเวนคืนได้รับค่าทดแทนที่เป็นธรรมเหมาะสมและเพียงพอ เพื่อเป็นการชดเชยความเสียหายที่ผู้ถูกเวนคืนได้รับ ฉะนั้น แม้ว่าพระราชบัญญัติว่าด้วยการเวนคืนอสังหาริมทรัพย์ พ.ศ. 2530 จะให้อำนาจรัฐในการเวนคืนซึ่งเป็นสิทธิในทรัพย์สินของประชาชนก็ตาม แต่พระราชบัญญัติดังกล่าวเองก็มีกลไกที่ช่วยเยียวยาความเสียหาย โดยให้สิทธิต่าง ๆ แก่ประชาชนผู้ถูกเวนคืนเพื่อให้ได้รับความเป็นธรรมด้วยเช่นเดียวกัน

โดยสำนักอุทธรณ์เงินค่าทดแทน สำนักงานปลัดกระทรวงคมนาคม

กรอบทิศทางการปรับปรุงกฎหมายที่เกี่ยวข้องกับงานของกระทรวงคมนาคม ในการเชื่อมโยงทุกรูปแบบการขนส่งของประเทศไทย

การปรับปรุงกฎหมายของกระทรวงคมนาคมในโลกปัจจุบันของการพัฒนาบริการขนส่งและเครือข่ายโลจิสติกส์มีเรื่องที่จะต้องคำนึงถึงหลายประการ ซึ่งเรื่องสำคัญเรื่องหนึ่งที่จะต้องพิจารณาประกอบด้วย คือ แผนยุทธศาสตร์การพัฒนาระบบโลจิสติกส์ของไทย ฉบับที่ 2 (พ.ศ. 2556 ถึง พ.ศ. 2560) กำหนดหลักการมุ่งเน้นการพัฒนาที่มีการบูรณาการของเนื้องานมากกว่ากำหนดตามภารกิจของหน่วยงานที่เป็นเอกเทศ และแนวโน้มในอนาคตคำนึงถึงคุณค่าที่สังคมทั้งในระดับสากลและระดับประเทศ รวมถึงการเปิดโอกาสให้ภาคเอกชนในฐานะผู้ใช้บริการเข้ามามีบทบาทมากขึ้นในกระบวนการพัฒนาดังกล่าวโดยกระทำผ่านกลยุทธ์ในการรองรับยุทธศาสตร์การพัฒนาบริการขนส่งและเครือข่ายโลจิสติกส์ ถือเป็นส่วนหนึ่งในการสะท้อนให้เห็นภาพรวมที่ใช้เป็นกรอบในการปรับปรุงกฎหมายฉบับต่าง ๆ ของกระทรวงคมนาคม เพื่อให้สอดคล้องและรองรับการบริหารราชการในอนาคตได้ ดังจะเห็นได้จากร่างกฎหมายที่อยู่ระหว่างการดำเนินการของกระทรวงคมนาคมจำนวนหลายฉบับ ได้แก่ ร่างพระราชบัญญัติการขนส่งทางราง พ.ศ. (กำกับดูแลมาตรฐานด้านความปลอดภัย การประกอบกิจการขนส่งทางราง และการส่งเสริมกิจการขนส่งทางรางให้สามารถสนับสนุนและสอดคล้องกับการพัฒนาการขนส่งรูปแบบอื่น ๆ) ร่างพระราชบัญญัติการรถไฟแห่งประเทศไทย พ.ศ. 2494 (ฉบับที่ ..) พ.ศ. (แก้ไขเพิ่มเติมองค์ประกอบการบริหารงานของการรถไฟแห่งประเทศไทยเพื่อให้มีประสิทธิภาพในการทำงานมากยิ่งขึ้น) ร่างพระราชบัญญัติการรถไฟฟ้าขนส่งมวลชนแห่งประเทศไทย (ฉบับที่ ..) พ.ศ. (แก้ไขเพิ่มเติมองค์ประกอบการบริหารงานของการรถไฟฟ้าขนส่งมวลชนแห่งประเทศไทยเพื่อให้มีประสิทธิภาพในการทำงานมากยิ่งขึ้น) ร่างพระราชบัญญัติการรถไฟฟ้าขนส่งมวลชนแห่งประเทศไทย (ฉบับที่ ..) พ.ศ. (แก้ไขเพิ่มเติม เช่น กำหนดให้การรถไฟฟ้าขนส่งมวลชนแห่งประเทศไทยสามารถดำเนินกิจการรถไฟฟ้าในต่างประเทศได้ ฯลฯ) ร่างพระราชบัญญัติการขนส่งทางบก พ.ศ. (รวมพระราชบัญญัติการขนส่งทางบก พ.ศ. 2522 และพระราชบัญญัติรถยนต์ พ.ศ. 2522 ให้เป็นฉบับเดียวกัน โดยมีมาตรฐานที่สอดคล้องและเป็นไปในแนวทางเดียวกันสามารถปรับเปลี่ยนแก้ไขได้ทันเหมาะสมกับสภาพการณ์ที่เปลี่ยนแปลงอย่างรวดเร็วในปัจจุบัน) ร่างพระราชบัญญัติกำหนดค่าธรรมเนียมการใช้ยานยนต์บนทางหลวงและสะพาน (ฉบับที่ ..) พ.ศ. (ขยายขอบเขตการใช้เงินค่าธรรมเนียมที่เก็บได้เพื่อใช้ในการก่อสร้าง ขยาย บูรณะ และบำรุงรักษาทาง) ร่างพระราชบัญญัติความรับผิดชอบแพ่งเพื่อความปลอดภัยจากมลพิษน้ำมัน พ.ศ. (กำหนดให้เจ้าของเรือต้องรับผิดชอบอย่างเคร่งครัดและต้องเอาประกันภัยเพื่อชดเชยความเสียหายจากเรือขนส่งน้ำมัน) ร่างพระราชบัญญัติการรับขนทางอากาศระหว่างประเทศ (ฉบับที่ ..) พ.ศ. (กำหนดหลักเกณฑ์เกี่ยวกับการรับขนทางอากาศระหว่างประเทศให้ครอบคลุม ครอบคลุมตามอนุสัญญาที่เกี่ยวข้อง) ร่างพระราชบัญญัติว่าด้วยการเวนคืนอสังหาริมทรัพย์ (ฉบับที่ ..) พ.ศ. (แก้ไขเพิ่มเติมเพื่อให้เกิดความเป็นธรรมและครอบคลุมถึงผู้ที่ได้รับผลกระทบจากการเวนคืนทั้งหมด แก้ไขให้เกิดความชัดเจนในการตีความกฎหมายและเพิ่มเติมประเด็นต่าง ๆ ที่เกี่ยวข้อง เช่น กำหนดให้รัฐสามารถนำที่ดินที่เหลือใช้จากการเวนคืนไปใช้ประโยชน์อื่นของรัฐได้ด้วย) ร่างพระราชบัญญัติบริหารการขนส่ง พ.ศ. (บูรณาการกฎหมายที่เกี่ยวข้องกับการบริหารงานภาครัฐด้านการขนส่งของประเทศโดยแบ่งแยกบทบาทขององค์กรของรัฐและผู้ที่เกี่ยวข้องทั้งหมดเป็นบทบาทด้านนโยบาย ด้านการกำกับดูแลและการเป็นผู้ประกอบการ) และร่างพระราชบัญญัติการขนส่งสินค้าอันตราย พ.ศ. (เป็นกฎหมายกลางเพื่อกำกับดูแลการขนส่งสินค้าอันตรายทุกภาคการขนส่ง)

ทั้งนี้ ร่างกฎหมายฉบับต่าง ๆ ของกระทรวงคมนาคมข้างต้นเมื่อมีผลใช้บังคับแล้วก็จะสามารถทำให้เห็นภาพชัดเจนของความเชื่อมโยงในแต่ละรูปแบบการขนส่งของประเทศไทยภายใต้ความเป็นเอกภาพการขนส่งในภาพรวมเป็นไปอย่างมีมาตรฐานด้านความปลอดภัยและมีประสิทธิภาพในระดับสากล

การพัฒนาบุคคลมีส่วนช่วยให้เกิดความโปร่งใส ในการปฏิบัติงานได้จริงหรือ ?

การพัฒนาบุคคล เกิดจากแนวคิดสมัยใหม่ที่มองว่าองค์กรมีทรัพยากรที่สำคัญที่สุด คือ คน เพราะคนเป็น ส่วนที่จะขับเคลื่อนองค์กรให้บรรลุเป้าหมายตามที่ องค์กรนั้นๆ ต้องการ การพัฒนาบุคคลจึงเป็น กระบวนการที่เสริมสร้างให้คนในองค์กรมีความรู้ มีทักษะ และมีทัศนคติที่ถูกต้อง ตามที่องค์กรต้องการ อันจะ ส่งผลต่อประสิทธิภาพในการทำงาน ความสุขในการทำงาน และความจงรักภักดีต่อองค์กร สำหรับกระบวนการ พัฒนาบุคคลประกอบด้วย 1.เป้าหมายการพัฒนา 2.ออกแบบการพัฒนา 3.ดำเนินการพัฒนา และ 4.ประเมินผล การพัฒนา

ความโปร่งใส (Transparency) หมายถึง การมองเห็นภาพโดยตลอดปราศจากประเด็นแอบแฝง ซ่อนเร้น มีข้อมูลชัดเจนละเอียด ประกอบการประสานงาน การร่วมมือร่วมใจ และการตัดสินใจ ความโปร่งใส ที่ใช้ในการบริหารงานจะหมายถึง การสร้างความเปิดเผย เปิดโอกาสให้ผู้มีส่วนได้ส่วนเสียทั้งจากภายในและ ภายนอกหน่วยงานสามารถเข้าถึงข้อมูลด้วยวิธีการต่างๆ มีการสื่อสาร การแสดงความรับผิดชอบ พร้อมรับ การตรวจสอบ รวมทั้งมีกระบวนการในการติดตามและประเมินผลที่ได้รับการยอมรับว่าเที่ยงตรงและเชื่อถือได้

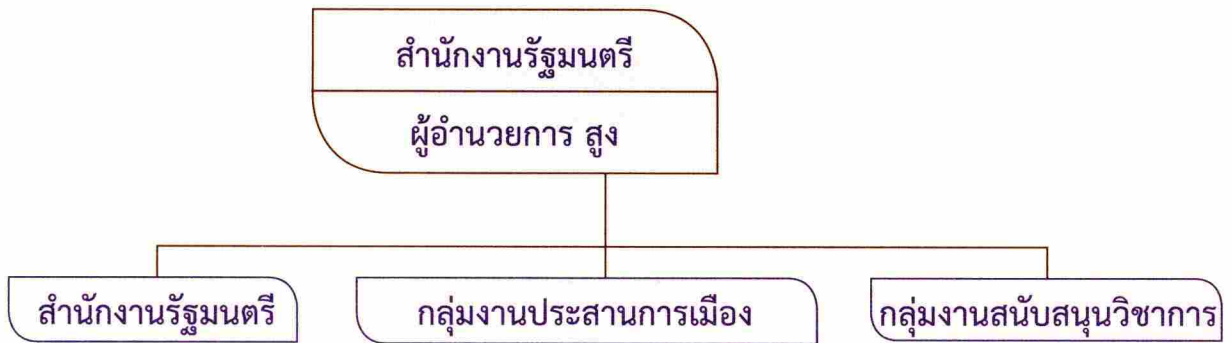
สำนักงาน ก.พ. ได้สร้างคู่มือแนวทางการสร้างมาตรฐานความโปร่งใสของส่วนราชการ เพื่อเป็น แนวทางให้ส่วนราชการต่างๆ ได้นำไปใช้ในการประเมินความโปร่งใส และตรวจสอบได้ในหน่วยงานของตน โดย มิติและตัวชี้วัดย่อยที่กำหนดไว้ ได้มีการพัฒนาและปรับให้สอดคล้องกับสภาพการบริหารงานจริงภายในหน่วย งานสามารถประเมินและนำข้อมูลมาสนับสนุนการประเมินได้

สำหรับขั้นตอนการสร้างมาตรฐานความโปร่งใส ประกอบด้วย 3 ขั้นตอนด้วยกัน ขั้นตอนที่ 1 ส่วนราชการวางแผน และเริ่มดำเนินการ ขั้นตอนที่ 2 ดำเนินการประเมินมาตรฐานความโปร่งใสในหน่วยงาน ขั้นตอนที่ 3 จัดทำรายงาน ผลการประเมิน โดยใช้เครื่องมือวัดความโปร่งใสและตรวจสอบได้ของส่วนราชการ ประกอบด้วย มิติและตัวชี้วัด มาตรฐานความโปร่งใส และเกณฑ์ในการให้คะแนนประเมินตัวชี้วัดมาตรฐานความโปร่งใส

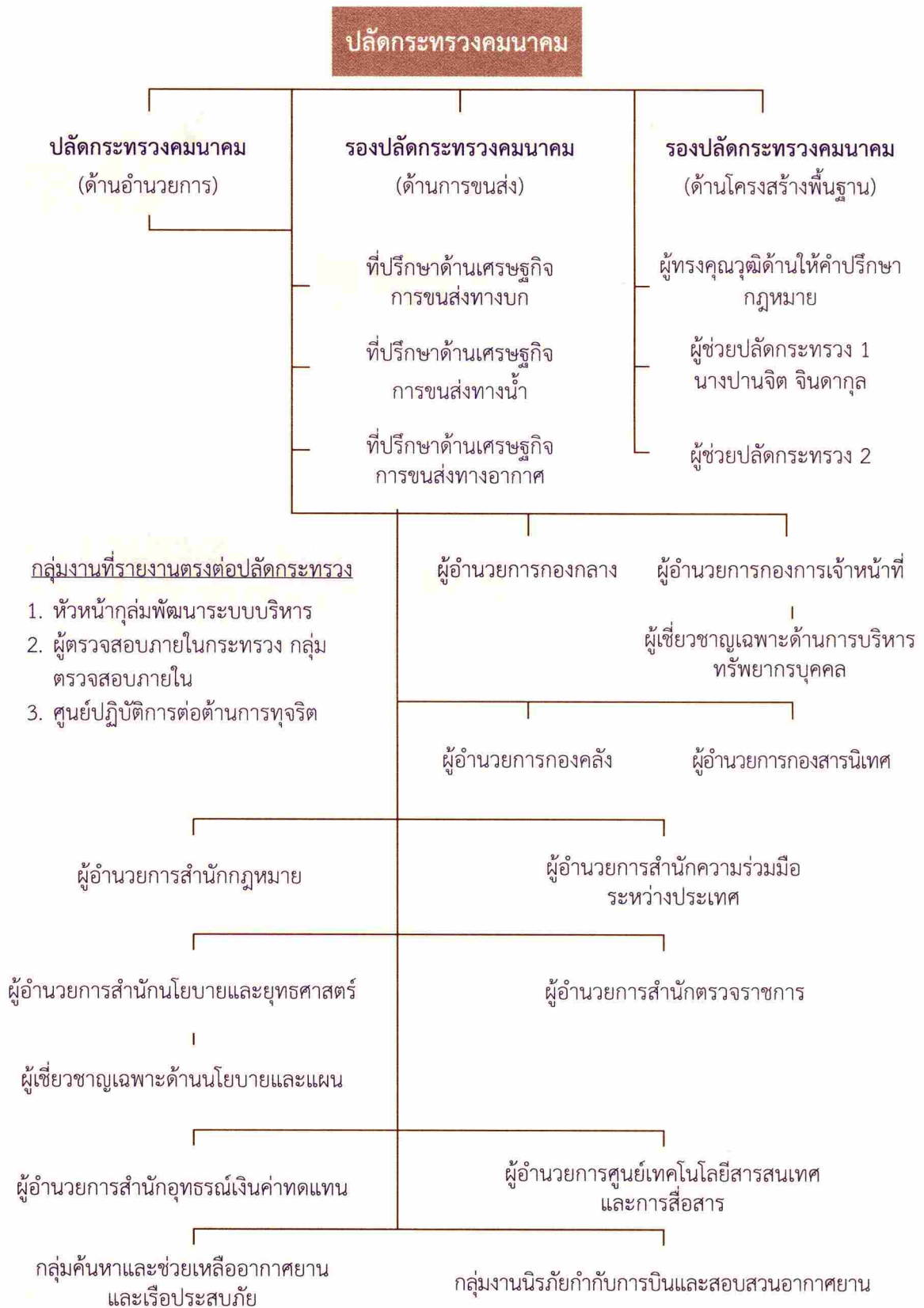
ซึ่งขั้นตอนเหล่านี้จำเป็นอย่างยิ่งที่จะต้องใช้กระบวนการในการพัฒนาฝึกอบรมเพื่อสร้างความรู้ ความเข้าใจ ให้กับคนในองค์กร อันประกอบด้วย 1. การบรรยายเพื่อให้ความรู้เกี่ยวกับความโปร่งใส 2. กิจกรรม ระดมสมองเพื่อช่วยในการวางแผนและกำหนดแนวทางในการสร้างมาตรฐานความโปร่งใส และ 3.กิจกรรม ส่งเสริมความโปร่งใสในองค์กร นอกจากนั้นจะต้องมีการประเมินผลการให้ความรู้ ประเมินผลการดำเนินงาน เพื่อแก้ไขปัญหาในการรับรู้และนำมาสู่การปรับปรุงกิจกรรมต่าง ให้เป็นไปตามแผนงานที่วางไว้ อีกทั้งจะต้องมี กระบวนการติดตามที่ต้องทำเป็นระยะๆ เพื่อให้ได้สามารถนำแผนความโปร่งใสในองค์กรนำไปใช้ได้ และยังคง มีวิธีการกระตุ้นเตือนเป็นระยะๆ เพื่อเป็นการย้ำและทำความเข้าใจในมาตรฐานความโปร่งใสที่หน่วยงานได้จัดทำ ขึ้น

องค์กรที่ต้องการสร้างมาตรฐานความโปร่งใสในองค์กรจำเป็นต้องเริ่มด้วยการให้ความรู้ความเข้าใจ ในเรื่องความโปร่งใสและกระบวนการในการดำเนินการให้แก่บุคลากรในองค์กรก่อนเป็นอันดับแรก ดังนั้น การพัฒนาบุคคลโดยการฝึกอบรม สัมมนา จึงเป็นกระบวนการแรกที่จะมีส่วนช่วยให้บุคลากรในองค์กรมีความรู้ ความเข้าใจในเรื่องความโปร่งใส ซึ่งจะทำได้สามารถนำไปใช้ในการทำงานเพื่อสร้างมาตรฐานความโปร่งใส ให้เกิดขึ้นในองค์กรต่อไปได้เป็นอย่างดี

แผนภูมิโครงสร้างและอัตรากำลัง สำนักงานรัฐมนตรี กระทรวงคมนาคม



โครงสร้างการบริหารงานสำนักงานปลัดกระทรวงคมนาคม



สรุปอัตรากำลังของผู้บริหาร ข้าราชการ ลูกจ้าง พนักงานราชการ สำนักงานรัฐมนตรี
สำนักงานปลัดกระทรวง กระทรวงคมนาคม ประจำปีงบประมาณ พ.ศ. 2558

ลำดับ ที่	ชื่อหน่วยงาน	ข้าราชการ	ลูกจ้าง ประจำ	พนักงาน ราชการ	รวม
	สำนักงานรัฐมนตรี	23	-	1	24
	รวม	23	-	1	24
	สำนักงานปลัดกระทรวงคมนาคม				
1	ผู้บริหารระดับสูง ที่ปรึกษาผู้ทรงคุณวุฒิ ผู้เชี่ยวชาญ	15	-	-	15
2	กลุ่มพัฒนาระบบบริหาร	5	-	-	5
3	กลุ่มตรวจสอบภายใน	8	-	-	8
4.	กองกลาง	29	6	-	35
5.	กองการเจ้าหน้าที่	35	-	1	36
6.	กองคลัง	35	28	1	64
7.	กองสารนิเทศ	24	-	-	24
8.	สำนักกฎหมาย	24	-	-	24
9.	สำนักความร่วมมือระหว่างประเทศ	27	-	1	28
10.	สำนักตรวจราชการ	21	-	-	21
11.	สำนักนโยบายและแผนยุทธศาสตร์	27	-	5	32
12.	สำนักยุทธวิธีเงินค่าทดแทน	25	-	3	28
13.	ศูนย์เทคโนโลยีสารสนเทศและสื่อสาร	34	-	1	35
14.	ศูนย์ปฏิบัติการต่อต้านการทุจริต	5	-	-	5
15.	กลุ่มงานค้นหาแล้วช่วยเหลืออากาศยาน				
16.	กลุ่มงานนิรภัยการบินและสอบสวนอากาศยาน ประสบอุบัติเหตุ				
	รวม	314	34	12	360

สำนักงานปลัดกระทรวงคมนาคม

รายงานการเงิน (ระบบ GFMIS)

สำหรับปีสิ้นสุดวันที่ 30 กันยายน 2558

(ยังไม่ผ่านการตรวจสอบรับรองโดยสำนักงานการตรวจเงินแผ่นดิน)

สำนักงานปลัดกระทรวงคมนาคม

งบแสดงฐานะการเงิน

ณ วันที่ 30 กันยายน 2558

	หมายเหตุ	2558	2557
สินทรัพย์			
สินทรัพย์หมุนเวียน			
เงินสดและรายการเทียบเท่าเงินสด	5	7,112,640.34	10,248,396.90
ลูกหนี้ระยะสั้น	6	1,900,435.17	5,199,899.46
วัสดุคงเหลือ	7	3,855,019.58	2,597,964.68
สินทรัพย์หมุนเวียนอื่น	8	<u>26,252.08</u>	<u>30,866.67</u>
รวมสินทรัพย์หมุนเวียน		<u>12,894,347.17</u>	<u>18,077,127.71</u>
สินทรัพย์ไม่หมุนเวียน			
อาคาร และอุปกรณ์	9	179,129,767.75	115,513,893.17
สินทรัพย์ที่ไม่มีตัวตน	10	<u>36,655,201.89</u>	<u>5,179,595.99</u>
รวมสินทรัพย์ไม่หมุนเวียน		<u>215,784,969.64</u>	<u>120,693,489.16</u>
รวมสินทรัพย์		<u>228,679,316.81</u>	<u>138,770,616.87</u>

หมายเหตุประกอบงบการเงินเป็นส่วนหนึ่งของงบการเงิน

สำนักงานปลัดกระทรวงคมนาคม
งบแสดงฐานะการเงิน

ณ วันที่ 30 กันยายน 2558

	หมายเหตุ	2558	2557 (หน่วย:บาท)
หนี้สิน			
หนี้สินหมุนเวียน			
เจ้าหนี้ระยะสั้น	11	19,182,431.07	27,794,286.18
เงินรับฝากระยะสั้น	12	2,729,448.18	2,213,540.14
รวมหนี้สินหมุนเวียน		<u>21,911,879.25</u>	<u>30,007,826.32</u>
หนี้สินไม่หมุนเวียน			
เจ้าหนี้เงินโอนและรายการอุดหนุนระยะยาว		167,164.10	324,863.13
เงินอุดหนุนราชการรับจากคลังระยะยาว		<u>4,000,000.00</u>	<u>4,000,000.00</u>
รวมหนี้สินไม่หมุนเวียน		<u>4,167,164.10</u>	<u>4,324,863.13</u>
รวมหนี้สิน		<u>26,079,043.35</u>	<u>34,332,689.45</u>
สินทรัพย์สุทธิ/ส่วนทุน		<u>202,600,273.46</u>	<u>104,437,927.42</u>
สินทรัพย์สุทธิ/ส่วนทุน			
ทุน		109,906,225.66	109,906,225.66
รายได้สูง (ต่ำ) กว่าค่าใช้จ่ายสะสม		<u>92,694,047.80</u>	<u>(5,468,298.24)</u>
รวมสินทรัพย์สุทธิ/ส่วนทุน		<u>202,600,273.46</u>	<u>104,437,927.42</u>

หมายเหตุประกอบงบการเงินเป็นส่วนหนึ่งของงบการเงิน

สำนักงานปลัดกระทรวงคมนาคม
งบแสดงผลการดำเนินงานทางการเงิน
สำหรับปีสิ้นสุดวันที่ 30 กันยายน 2558

		(หน่วย:บาท)	
	หมายเหตุ	2558	2557
รายได้			
รายได้จากงบประมาณ	14	1,087,262,505.58	844,555,546.42
รายได้จากการขายสินค้าและบริการ		54,149.00	114,000.00
รายได้จากการอุดหนุนและบริจาค	15	2,228,139.53	3,027,870.11
รายได้อื่น	16	7,487,459.13	16,374,743.96
รวมรายได้		<u><u>1,097,032,253.24</u></u>	<u><u>864,072,160.49</u></u>
ค่าใช้จ่าย			
ค่าใช้จ่ายบุคลากร	17	157,422,877.94	147,627,156.60
ค่าบำเหน็จบำนาญ	18	523,338,458.99	456,515,931.31
ค่าตอบแทน	19	1,303,854.18	1,179,119.26
ค่าใช้จ่าย	20	144,363,775.41	92,980,806.11
ค่าวัสดุ	21	10,123,763.77	4,601,535.47
ค่าสาธารณูปโภค	22	123,186,889.69	120,344,199.09
ค่าเสื่อมราคาและค่าตัดจำหน่าย	23	34,980,340.81	21,614,742.04
ค่าใช้จ่ายจากการอุดหนุนและบริจาค	24	374,424.88	249,999.71
ค่าใช้จ่ายอื่น	25	3,775,521.53	3,715,041.41
รวมค่าใช้จ่าย		<u><u>998,869,907.20</u></u>	<u><u>848,828,531.00</u></u>
รายได้สูง/(ต่ำ) กว่าค่าใช้จ่ายก่อนต้นทุนทางการเงิน		<u><u>98,162,346.04</u></u>	<u><u>15,243,629.49</u></u>
รายได้สูง/(ต่ำ) กว่าค่าใช้จ่ายสุทธิ		<u><u>98,162,346.04</u></u>	<u><u>15,243,629.49</u></u>

หมายเหตุประกอบงบการเงินเป็นส่วนหนึ่งของงบการเงิน

สำนักงานปลัดกระทรวงคมนาคม
 งบแสดงผลการดำเนินงานทางการเงิน
 สำหรับปีสิ้นสุดวันที่ 30 กันยายน 2558

ยอดคงเหลือ ณ วันที่ 30 กันยายน 2556 - ตามที่รายงานไว้เดิม ผลสะสมจากการแก้ไขข้อผิดพลาดปีก่อน ผลสะสมของการเปลี่ยนแปลงนโยบายการบัญชี	หมายเหตุ	ทุน	รายได้สูง/(ต่ำ) กว่า ค่าใช้จ่ายสะสม	องค์ประกอบอื่นของ สินทรัพย์สุทธิ/ส่วน ทุน	(หน่วย : บาท)	
					รวมสินทรัพย์สุทธิ/ส่วน ทุน	รวมสินทรัพย์สุทธิ/ส่วน ทุน
ยอดคงเหลือ ณ วันที่ 30 กันยายน 2556 - หลังการปรับปรุง การเปลี่ยนแปลงในสินทรัพย์สุทธิ/ส่วนทุนสำหรับปี 2557		109,906,225.66	(20,711,927.73)	-	89,194,297.93	
การเปลี่ยนแปลงที่ทำให้ทุนเพิ่ม/ลด รายได้สูง/(ต่ำ) กว่าค่าใช้จ่ายสำหรับงวด กำไร/ขาดทุนจากการปรับมูลค่าเงินลงทุน		-	-	-	-	-
ยอดคงเหลือ ณ วันที่ 30 กันยายน 2557		109,906,225.66	(20,711,927.73)	-	89,194,297.93	15,243,629.49
		109,906,225.66	(5,468,298.24)	-	104,437,927.42	

สำนักงานปลัดกระทรวงคมนาคม
 งบแสดงผลการดำเนินงานทางการเงิน
 สำหรับปีสิ้นสุดวันที่ 30 กันยายน 2558

	หมายเหตุ	ทุน	รายได้สูง/(ต่ำ) กว่า ค่าใช้จ่ายสะสม	องค์ประกอบอื่นของ สินทรัพย์สุทธิ/ส่วน ทุน	(หน่วย : บาท)
					รวมสินทรัพย์สุทธิ/ส่วน ทุน
ยอดคงเหลือ ณ วันที่ 30 กันยายน 2557 - ตามที่รายงานไว้เดิม		109,906,225.66	(5,468,298.24)	-	104,437,927.42
ผลสะสมจากการแก้ไขข้อผิดพลาดปีก่อน		-	-	-	-
ผลสะสมของการเปลี่ยนแปลงนโยบายการบัญชี		-	-	-	-
ยอดคงเหลือ ณ วันที่ 30 กันยายน 2557 - หลังการปรับปรุง		109,906,225.66	(5,468,298.24)	-	104,437,927.42
การเปลี่ยนแปลงในสินทรัพย์สุทธิ/ส่วนทุนสำหรับปี 2557		-	-	-	-
การเปลี่ยนแปลงที่ทำให้ทุนเพิ่ม/ลด		-	-	-	-
รายได้สูง/(ต่ำ) กว่าค่าใช้จ่ายสำหรับงวด		-	98,162,346.04	-	98,162,346.04
กำไร/ขาดทุนจากการปรับมูลค่าเงินลงทุน		-	-	-	-
ยอดคงเหลือ ณ วันที่ 30 กันยายน 2558		109,906,225.66	92,694,047.80	-	202,600,273.46

สำนักงานปลัดกระทรวงคมนาคม
หมายเหตุประกอบงบการเงิน
สำหรับปี สิ้นสุดวันที่ 30 กันยายน 2558

หมายเหตุ เรื่อง

- 1 ข้อมูลทั่วไป
- 2 เกณฑ์การจัดทำงบการเงิน
- 3 มาตรฐานและนโยบายการบัญชีภาครัฐฉบับใหม่และ
มาตรฐานและนโยบายการบัญชีภาครัฐที่
ปรับปรุงใหม่
- 4 สรุบนโยบายการบัญชีที่สำคัญ
- 5 เงินสดและรายการเทียบเท่าเงินสด
- 6 ลูกหนี้ระยะสั้น
- 7 วัสดุคงเหลือ
- 8 สินทรัพย์หมุนเวียนอื่น
- 9 อาคาร และอุปกรณ์
- 10 สินทรัพย์ไม่มีตัวตน
- 11 เจ้าหนี้ระยะสั้น
- 12 เงินรับฝากระยะสั้น
- 13 ภาระผูกพัน
- 14 รายได้จากเงินงบประมาณ
- 15 รายได้จากการอุดหนุนและบริจาค
- 16 รายได้อื่น
- 17 ค่าใช้จ่ายด้านบุคลากร
- 18 ค่าบำเหน็จบำนาญ
- 19 ค่าตอบแทน
- 20 ค่าใช้สอย
- 21 ค่าวัสดุ
- 22 ค่าสาธารณูปโภค
- 23 ค่าเสื่อมราคาและค่าตัดจำหน่าย
- 24 ค่าใช้จ่ายจากการอุดหนุนและบริจาค
- 25 ค่าใช้จ่ายอื่น
- 26 การจัดประเภทรายการใหม่

**ตารางสรุปผลคะแนนของผลการประเมินการปฏิบัติราชการตามคำรับรองการปฏิบัติราชการ
สำนักงานปลัดกระทรวงคมนาคม
รอบ 12 เดือน ปีงบประมาณ พ.ศ. 2558 (ตุลาคม 2557 - กันยายน 2558)**

ตัวชี้วัดผลการปฏิบัติราชการ	หน่วยวัด	น้ำหนัก (ร้อยละ)	เกณฑ์การให้คะแนน					ผลการดำเนินงาน		
			1	2	3	4	5	ผลการดำเนินงาน	ค่าคะแนน ที่ได้	คะแนนถ่วงน้ำหนัก
มิติภายนอก		75							3.8628	
การประเมินประสิทธิผล		65							3.9340	
1.ตัวชี้วัดภารกิจหลักของกระทรวงตามแนวทางการขับเคลื่อนประเทศ/แผนยุทธศาสตร์กรม ตัวชี้วัดระหว่างกระทรวงที่มีเป้าหมายร่วมกัน (Joint KPI) และตัวชี้วัดภารกิจหลักของกรม	ระดับ	65	1	2	3	4	5	3.9340	3.9340	2.5571
1.1 ระดับความสำเร็จในการบูรณาการเพื่อ การขับเคลื่อนการปฏิบัติราชการโดยรวมของกระทรวง	ระดับ	30	1	2	3	4	5	3.6877	3.6877	1.1063
1.2 ระดับความสำเร็จในการจัดทำรายงานการติดตาม ประเมินผลการดำเนินการตามแผนงาน/โครงการของ กระทรวงคมนาคม ในปีงบประมาณ พ.ศ. 2558	ระดับ	13	1	2	3	4	5	5	5.0000	0.6500
1.3 ร้อยละความพึงพอใจของหน่วยงานในสังกัดกระทรวง คมนาคมที่มีต่อการดำเนินงานให้คำปรึกษาแนะนำของ สำนักงานปลัดกระทรวงคมนาคม	ร้อยละ	10	65	70	75	80	85	78.02	3.6040	0.3604
1.4 ร้อยละความสำเร็จของการดำเนินงานอุทธรณ์เงินค่า ทดแทนภายในระยะเวลาที่กำหนด	ร้อยละ	12	96	97	98	99	100	98.67	3.6700	0.4404
การประเมินคุณภาพ		10							3.4000	
2.คุณภาพการให้บริการประชาชน (Service Level Agreement: SLA)	ระดับ	10	1	2	3	4	5	3.4	3.4000	0.3400
SLA 1. การดำเนินการเรื่องร้องทุกข์ :สำนักงาน ปลัดกระทรวงคมนาคม	ระดับ	10	1	2	3	4	5	3.4	3.4000	0.3400
มิติภายใน		25							3.7466	
การประเมินประสิทธิภาพ		15							4.2443	
3.การเบิกจ่ายเงินงบประมาณ	ร้อยละ	5	1	2	3	4	5		3.7300	0.1865
3.1การเบิกจ่ายเงินงบประมาณรายจ่ายลงทุน	ร้อยละ	2.5	75	78	81	84	87	90.47	5.0000	0.1250
3.2 ร้อยละความสำเร็จของการเบิกจ่ายเงินงบประมาณ รายจ่ายภาพรวม	ร้อยละ	2.5	88	90	92	94	96	90.92	2.4600	0.0615
4.การประหยัดพลังงานของส่วนราชการ (ลดปริมาณการ ใช้พลังงานร้อยละ 10 ของปริมาณการใช้มาตรฐาน)	ระดับ	5	1	2	3	4	5	4.4030	4.4030	0.2202
5.การพัฒนาประสิทธิภาพระบบสารสนเทศภาครัฐ	ระดับ	5	1	2	3	4	5	4.6	4.6000	0.2300
การพัฒนาองค์กร		10							3.0000	
6.การพัฒนาสมรรถนะองค์กร	ระดับ	5						1	5.0000	0.2500
6.1 ระดับความสำเร็จของการจัดทำรายงานลักษณะสำคัญ ขององค์กร	ระดับ	1	1		3		5	5	5.0000	0.0500
6.2 ระดับความสำเร็จของการพัฒนาองค์กร	ระดับ	4	1	2	3	4	5	5	5.0000	0.2000
7.ระดับคุณธรรมและความโปร่งใสในการดำเนินงานของ หน่วยงาน	ระดับ	5	20	40	60	100	100	N/A	1.0000	0.0500

สำนักงานปลัดกระทรวงคมนาคม หมายเหตุประกอบงบการเงิน สำหรับปี สิ้นสุดวันที่ 30 กันยายน 2558

หมายเหตุ 1 ข้อมูลทั่วไป

สำนักงานปลัดกระทรวง กระทรวงคมนาคม เป็นหน่วยงานในสังกัดกระทรวงคมนาคม ก่อตั้งตามพระราชบัญญัติกระทรวง ทบวง กรม พ.ศ. 2484 และพระราชบัญญัติปรับปรุงกระทรวง ทบวง กรม พ.ศ. 2545 สำนักงานปลัดกระทรวง กระทรวงคมนาคม มีภารกิจเกี่ยวกับการพัฒนายุทธศาสตร์และแปลงนโยบายของกระทรวงเป็นแผนปฏิบัติการ จัดสรรทรัพยากรและบริหารราชการทั่วไป รวมทั้งงานกำกับและเร่งรัดตรวจสอบ ติดตามและประเมินผลการปฏิบัติงานของหน่วยงานในสังกัดกระทรวงให้บรรลุเป้าหมายและเกิดผลสัมฤทธิ์ตามภารกิจของกระทรวง

สำนักงานปลัดกระทรวง กระทรวงคมนาคม ตั้งอยู่เลขที่ 38 ถนนราชดำเนินนอก แขวงโสมนัส เขตป้อมปราบศัตรูพ่าย กรุงเทพมหานคร

ในปีงบประมาณ พ.ศ. 2558 หน่วยงานได้รับการจัดสรรงบประมาณรายจ่ายประจำปี จำนวน 467,944,000.- บาท โดยแยกเป็นงบลงทุน จำนวน 97,563,960.- บาท และงบประจำ จำนวน 370,380,040.- บาท เพื่อใช้จ่ายในแผนงานพัฒนาโครงสร้างพื้นฐานและระบบโลจิสติกส์ และแผนงานดำเนินการตามกรอบข้อตกลงของประชาคมอาเซียน สำหรับผลผลิตที่ 1 การบริหารจัดการ นโยบาย แผน และมาตรการด้านการคมนาคมขนส่ง ผลผลิตที่ 2 การให้บริการอิเล็กทรอนิกส์และข้อมูลสารสนเทศด้านการคมนาคมขนส่ง และผลผลิตที่ 3 บริหารจัดการ พัฒนาระบบสารสนเทศ และให้บริการอิเล็กทรอนิกส์ด้านโครงสร้างพื้นฐานการขนส่งและโลจิสติกส์ของไทยสู่ประชาคมเศรษฐกิจอาเซียน

หมายเหตุ 2 เกณฑ์การจัดทำงบการเงิน

งบการเงินนี้จัดทำขึ้นตามมาตรฐานและนโยบายการบัญชีภาครัฐที่กระทรวงการคลังประกาศใช้ ซึ่งรวมถึงหลักการและนโยบายบัญชีสำหรับหน่วยงานภาครัฐ มาตรฐานการบัญชีภาครัฐ และนโยบายการบัญชีภาครัฐ และแสดงรายการในงบการเงินตามแนวปฏิบัติทางการบัญชี เรื่อง การนำเสนองบการเงิน ตามหนังสือกรมบัญชีกลาง ที่ กค 0423.2/ว 237 ลงวันที่ 8 กันยายน 2557

งบการเงินนี้จัดทำขึ้นโดยใช้เกณฑ์ราคาทุนเดิม เว้นแต่จะได้เปิดเผยเป็นอย่างอื่นในนโยบายการบัญชีซึ่งการเงินของสำนักงานปลัดกระทรวง กระทรวงคมนาคม ซึ่งถือเป็นหน่วยงานที่เสนอรายงานตามมาตรฐานการบัญชีภาครัฐ รายการที่ปรากฏในงบการเงิน รวมถึง สินทรัพย์ หนี้สิน รายได้ และค่าใช้จ่าย ซึ่งเป็นของรัฐบาล และอยู่ภายใต้การควบคุมของรัฐบาลในภาพรวม แต่ให้หน่วยงานเป็นผู้รับผิดชอบในการดูแลรักษาและบริหารจัดการให้แก่รัฐบาล ภายในขอบเขตอำนาจหน้าที่ตามกฎหมาย และรวมถึงองค์ประกอบของงบการเงิน ซึ่งอยู่ภายใต้การควบคุมของหน่วยงานที่ใช้เพื่อประโยชน์ในการดำเนินงานของหน่วยงานเองไม่ว่ารายการดังกล่าวจะเป็นรายการที่เกิดจากเงินในงบประมาณหรือเงินนอกงบประมาณ

หมายเหตุ 3 มาตรฐานและนโยบายการบัญชีภาครัฐฉบับใหม่

กระทรวงการคลังได้ประกาศใช้มาตรฐานและนโยบายการบัญชีภาครัฐฉบับใหม่ ดังนี้

3.1 มีผลบังคับใช้สำหรับรอบระยะเวลาบัญชีที่เริ่มในหรือหลังวันที่ 1 ตุลาคม 2556

- มาตรฐานการบัญชีภาครัฐ ฉบับที่ 1 การนำเสนองบการเงินมาตรฐานบัญชีภาครัฐฉบับใหม่ข้างต้น กำหนดให้หน่วยงานจัดทำงบแสดงการเปลี่ยนแปลง สินทรัพย์สุทธิ/ส่วนทุนสำหรับปีงบประมาณ พ.ศ. 2557 เป็นปีแรกในการนำเสนองบการเงินของหน่วยงาน และให้แสดงงบการเงินเปรียบเทียบสำหรับรอบระยะเวลาบัญชีที่เริ่มในหรือหลังวันที่ 1 ตุลาคม 2557 เป็นต้นไป

3.2 มีผลบังคับใช้สำหรับรอบระยะเวลาบัญชีที่เริ่มในหรือหลังวันที่ 1 ตุลาคม 2557

- มาตรฐานการบัญชีภาครัฐ ฉบับที่ 3 เรื่อง นโยบายการบัญชี การเปลี่ยนแปลงประมาณการทางบัญชีและข้อผิดพลาด

3.3 มีผลบังคับใช้สำหรับรอบระยะเวลาบัญชีที่เริ่มในหรือหลังวันที่ 1 ตุลาคม 2559

- มาตรฐานการบัญชีภาครัฐ ฉบับที่ 5 เรื่อง ต้นทุนการกู้ยืม

- มาตรฐานการบัญชีภาครัฐ ฉบับที่ 16 เรื่อง อสังหาริมทรัพย์เพื่อการลงทุน

3.3 มีผลบังคับใช้สำหรับรอบระยะเวลาบัญชีที่เริ่มในหรือหลังวันที่ 1 ตุลาคม 2560

- มาตรฐานการบัญชีภาครัฐ ฉบับที่ 17 เรื่อง ที่ดิน อาคาร และอุปกรณ์ฝ่ายบริหารเชื่อว่ามาตรฐานการบัญชีภาครัฐฉบับใหม่ข้างต้น จะไม่มีผลกระทบอย่างเป็นสาระสำคัญ ต่องบการเงินในงวดที่นำมาถือปฏิบัติ

หมายเหตุ 4 สรุปนโยบายการบัญชีที่สำคัญ

4.1 เงินสดและรายการเทียบเท่าเงินสด

- เงินตราของราชการ เป็นเงินที่หน่วยงานได้รับจากรัฐบาลเพื่อทรงจ่ายเป็นค่าใช้จ่าย ปลีกย่อยในการดำเนินงานของหน่วยงานตามวงเงินที่ได้รับอนุมัติ และต้องคืนให้รัฐบาลเมื่อหมดความจำเป็นในการใช้เงิน แสดงไว้เป็นเงินสดและรายการเทียบเท่าเงินสดซึ่งมียอดตรงกันข้ามกับรายการเงินตราของราชการรับคลังภายใต้หัวข้อหนี้สินไม่หมุนเวียน

- รายการเทียบเท่าเงินสด ได้แก่ เงินลงทุนระยะสั้นที่มีสภาพคล่อง ซึ่งมีระยะเวลาครบกำหนดที่จะเปลี่ยนให้เป็นเงินสดได้ภายใน 3 เดือน

4.2 ลูกหนี้

ลูกหนี้เงินยืม เป็นลูกหนี้ภายในหน่วยงานกรณีให้ข้าราชการ พนักงาน หรือเจ้าหน้าที่ยืมเงินไปใช้จ่ายในการปฏิบัติงานโดยไม่มีดอกเบี้ย หน่วยงานจะรับรู้ลูกหนี้ตั้งแต่วันที่บันทึกรายการขอเบิกเงินตามจำนวนเงินในสัญญาการยืมเงินไม่ว่าจะจ่ายให้ยืมจากเงินงบประมาณหรือเงินนอกงบประมาณ

4.3 วัสดุคงเหลือ

วัสดุคงเหลือ หมายถึง ของใช้สิ้นเปลืองที่หน่วยงานมีไว้เพื่อใช้ในการดำเนินงานตามปกติโดยทั่วไป มีมูลค่าไม่สูงและไม่มีลักษณะคงทนถาวร แสดงในราคาทุน และตีราคาวัสดุคงเหลือโดยวิธีเข้าก่อนออกก่อน (FIFO)

4.4 อาคาร และอุปกรณ์

- อาคารและสิ่งปลูกสร้าง รวมทั้งส่วนปรับปรุงอาคาร ทั้งอาคารและสิ่งปลูกสร้างที่หน่วยงานมีกรรมสิทธิ์และไม่มีกรรมสิทธิ์แต่หน่วยงานได้ครอบครองและนำมาใช้ประโยชน์ในการดำเนินงาน แสดงมูลค่าสุทธิตามบัญชีที่เกิดจากราคาทุนหักค่าเสื่อมราคาสะสม อาคารที่อยู่ระหว่างก่อสร้างแสดงตามราคาทุน

- อุปกรณ์ ได้แก่ ครุภัณฑ์ประเภทต่าง ๆ รับรู้เป็นสินทรัพย์เฉพาะรายการที่มีมูลค่าต่อหน่วยตั้งแต่ 5,000 บาทขึ้นไป แสดงมูลค่าตามมูลค่าสุทธิตามบัญชีที่เกิดจากราคาทุนหักค่าเสื่อมราคาสะสม

- ราคาทุนของอาคาร และอุปกรณ์ รวมถึงรายจ่ายที่เกี่ยวข้องโดยตรงเพื่อให้สินทรัพย์อยู่ในสถานที่และสภาพที่พร้อมใช้งาน ต้นทุนในการต่อเติมหรือปรับปรุงซึ่งทำให้หน่วยงานได้รับประโยชน์ตลอดอายุการใช้งานของสินทรัพย์เพิ่มขึ้นจากมาตรฐานเดิมถือเป็นราคาทุนของสินทรัพย์ ค่าใช้จ่ายในการซ่อมแซมถือเป็นค่าใช้จ่ายในงบแสดงผลการดำเนินงานทางการเงิน

- ค่าเสื่อมราคาบันทึกเป็นค่าใช้จ่ายในงบแสดงผลการดำเนินงานทางการเงิน คำนวณโดยวิธีเส้นตรงตามอายุการใช้งานที่กำหนดในหลักการนโยบายบัญชีภาครัฐ ฉบับที่ 2 และที่แก้ไขเพิ่มเติมโดยกรมบัญชีกลาง ดังนี้

อาคารสำนักงานและอาคารเพื่อประโยชน์อื่น	30	ปี
ครุภัณฑ์สำนักงาน	8	ปี
ครุภัณฑ์ยานพาหนะและขนส่ง	6	ปี
ครุภัณฑ์ไฟฟ้าและวิทยุ	5	ปี
ครุภัณฑ์โฆษณาและเผยแพร่	5	ปี
ครุภัณฑ์คอมพิวเตอร์	4	ปี
ครุภัณฑ์งานบ้านงานครัว	4	ปี
ครุภัณฑ์อื่น	4	ปี

- ไม่มีการคิดค่าเสื่อมราคาสำหรับสินทรัพย์ระหว่างก่อสร้าง

4.5 สินทรัพย์ไม่มีตัวตน

- สินทรัพย์ไม่มีตัวตน แสดงมูลค่าด้วยมูลค่าสุทธิตามบัญชี

- ค่าตัดจำหน่ายสินทรัพย์ไม่มีตัวตนบันทึกเป็นค่าใช้จ่ายในงบแสดงผลการดำเนินงานทางการเงิน โดยวิธีเส้นตรงตามอายุการให้ประโยชน์โดยประมาณ ดังนี้

โปรแกรมคอมพิวเตอร์	4	ปี
--------------------	---	----

4.6 สัญญาเช่าดำเนินงาน

สัญญาเช่าระยะยาวเพื่อเช่าสินทรัพย์โดยที่ความเสี่ยงและผลตอบแทนของความเป็นเจ้าของส่วนใหญ่ไม่ได้โอนมาให้หน่วยงานในฐานะผู้เช่าถือเป็นสัญญาเช่าดำเนินงาน จำนวนเงินที่จ่ายตามสัญญาเช่าดำเนินงานรับรู้เป็นค่าใช้จ่ายในงบแสดงผลการดำเนินงานทางการเงินตามวิธีเส้นตรงตลอดอายุของสัญญาเช่า

4.7 รายได้รอการรับรู้ระยะยาว

รายได้รอการรับรู้ระยะยาว เป็นสินทรัพย์ที่หน่วยงานได้รับความช่วยเหลือจากรัฐบาลต่างประเทศ องค์การระหว่างประเทศ หรือบุคคลใด ๆ เพื่อสนับสนุนการดำเนินงานของหน่วยงานให้บรรลุวัตถุประสงค์

และสินทรัพย์รับบริจาคโดยมีผู้มอบให้หน่วยงานไว้ใช้ในการดำเนินงาน รวมทั้งการได้รับเงินสดที่มีเงื่อนไขเป็นข้อจำกัดในการใช้จ่ายเงิน ซึ่งหน่วยงานยังไม่อาจรับรู้รายได้รายได้รอการรับรู้จะถูกทยอยตัดบัญชีเพื่อรับรู้รายได้ตามเกณฑ์ที่เป็นระบบและสมเหตุสมผลตลอดระยะเวลาที่จำเป็นเพื่อจับคู่รายได้กับค่าใช้จ่ายที่เกี่ยวข้อง เช่น ทยอยรับรู้รายได้ตามเกณฑ์สัดส่วนของค่าเสื่อมราคาของสินทรัพย์ที่ได้รับความช่วยเหลือหรือบริจาค

4.8 รายได้แผ่นดินรอนำส่งคลัง

รายได้แผ่นดินรอนำส่งคลัง เป็นรายได้ที่หน่วยงานได้รับหรือจัดเก็บแทนรัฐบาล และมีภาระผูกพันจะต้องนำส่งคลังเป็นรายได้แผ่นดิน รับรู้เมื่อปิดบัญชีรายได้แผ่นดิน และบัญชีรายได้แผ่นดินนำส่งคลัง ณ วันที่จัดทำรายงาน

4.9 ทุน

รับรู้เมื่อเริ่มปฏิบัติตามบัญชีเกณฑ์คงค้าง ซึ่งเกิดจากผลต่างระหว่างสินทรัพย์และหนี้สิน

4.10 รายได้จากเงินงบประมาณ

รายได้จากเงินงบประมาณรับรู้ตามเกณฑ์ดังนี้

- 1) เมื่อยื่นคำขอเบิกเงินจากกรมบัญชีกลางในกรณีเป็นการขอรับเงินเข้าบัญชีหน่วยงาน
- 2) เมื่ออนุมัติจ่ายเงินให้กับผู้มีสิทธิได้รับเงินแล้วในกรณีเป็นการจ่ายตรงให้กับผู้มีสิทธิรับเงิน
- 3) เมื่อยื่นคำขอเบิกเงินจากกรมบัญชีกลางในกรณีเป็นการเบิกหักผลส่งไม่รับตัวเงิน

หน่วยงานแสดงรายได้จากเงินงบประมาณในงบแสดงผลการดำเนินงานทางการเงินตามจำนวนเงินงบประมาณที่ขอเบิกสุทธิจากเงินงบประมาณเบิกเกินส่งคืน งบประมาณเบิกแทนกันแสดงรายได้จาก เงินงบประมาณในงบแสดงผลการดำเนินงานทางการเงินของหน่วยงานผู้เบิกแทน

4.11 รายได้แผ่นดิน

รายได้แผ่นดินเป็นรายได้ที่หน่วยงานไม่สามารถนำมาใช้จ่ายในการดำเนินงาน รับรู้เมื่อเกิดรายได้ด้วยยอดสุทธิหลังจากหักส่วนที่จัดสรรเป็นเงินนอกงบประมาณตามที่ได้รับการยกเว้น รายได้แผ่นดิน และรายได้แผ่นดินนำส่งคลังไม่ต้องแสดงเป็นรายได้และค่าใช้จ่ายของหน่วยงาน แต่แสดงไว้ในหมายเหตุประกอบงบการเงินเป็นรายงานแยกต่างหาก

4.12 รายได้จากการอุดหนุนและบริจาค

รายได้จากเงินโอนและเงินบริจาคจากบุคคลอื่นนอกจากหน่วยงานภาครัฐรับรู้เมื่อได้รับเงิน ยกเว้นในกรณีที่มีเงื่อนไขเป็นข้อจำกัดที่ต้องปฏิบัติตามในการใช้จ่ายเงิน หรือได้รับความช่วยเหลือและบริจาคเป็นสินทรัพย์ที่ให้ประโยชน์แก่หน่วยงานเกินหนึ่งปี จะทยอยรับรู้เป็นรายได้ตามสัดส่วนของค่าใช้จ่ายเพื่อการนั้นเกิดขึ้น หรือเกณฑ์การคำนวณค่าเสื่อมราคาสินทรัพย์ที่รับตลอดอายุของสินทรัพย์นั้น

หมายเหตุ 5 เงินสดและรายการเทียบเท่าเงินสด

(หน่วย:บาท)

	2558	2557
เงินทอรองราชการ	4,000,000.00	4,000,000.00
เงินฝากสถาบันการเงิน	1,257,663.36	2,511,153.96
เงินฝากคลัง	1,854,976.98	3,737,242.94
รวม เงินสดและรายการเทียบเท่าเงินสด	<u>7,112,640.34</u>	<u>10,248,396.90</u>

เงินทอรองราชการ เป็นเงินสดที่หน่วยงานมีไว้เพื่อใช้จ่ายเป็นค่าใช้จ่ายปลีกย่อยในสำนักงานตามวงเงินที่ได้รับอนุมัติจากระทรวงการคลัง ตามระเบียบกระทรวงการคลังว่าด้วยเงินทอรองราชการ พ.ศ. 2547ซึ่งจะต้องส่งคืนคลังเมื่อหมดความจำเป็นในการใช้จ่าย ยอดคงเหลือสิ้นปีประกอบด้วย เงินสด เงินฝากธนาคาร และใบสำคัญที่เบิกจากเงินทอรองราชการแล้วรอเบิกชดเชย

เงินฝากคลัง เป็นเงินที่หน่วยงานฝากไว้กับกระทรวงการคลังภายใต้ข้อกำหนดตามกฎหมาย โดยไม่มีดอกเบี้ย ซึ่งสามารถเบิกถอนได้เมื่อต้องการใช้จ่ายตามรายการที่กำหนดไว้ในระเบียบที่ระบุข้อจำกัดในการใช้จ่าย

เงินฝากคลังจำนวน 1,854,976.98 บาท (ปี 2557 จำนวน 3,737,242.94 บาท) ซึ่งแสดงรวมอยู่ในเงินฝากคลังข้างต้นเป็นเงินนอกงบประมาณที่มีข้อจำกัดในการใช้จ่ายเพื่อจ่ายต่อไปให้บุคคลหรือหน่วยงานอื่นตามวัตถุประสงค์ที่ระบุไว้ในกฎหมายอันเป็นที่มาของเงินฝากคลั้่งนั้น หน่วยงานไม่สามารถนำไปใช้จ่ายเพื่อประโยชน์ในการดำเนินงานของหน่วยงานตามปกติได้ แต่มีหน้าที่ถือไว้เพื่อจ่ายตามวัตถุประสงค์ ของเงินฝากคลั้่ง ดังนี้

(หน่วย:บาท)

	2558	2557
เงินฝากเงินกู้โครงการส่งเสริมและยกระดับธรรมาภิบาล	-	1,018,425.00
เงินฝากค่าธรรมเนียมการสอบแข่งขัน	5,200.00	83,600.00
เงินฝากอื่น ๆ	1,849,776.98	2,635,217.94
	<u>1,854,976.98</u>	<u>3,737,242.94</u>

เงินฝากคลั้่งอื่น ๆ ที่มีข้อจำกัดในการใช้จ่าย ได้แก่

1. เงินประกันสัญญา จำนวน 1,485,484.18 บาท (ปี 2557 จำนวน 1,263,355.14 บาท) เงินประกันของ จำนวน 301,203 บาท (ปี 2557 จำนวน 760,895 บาท) และเงินประกันผลงาน จำนวน 28,850 บาท (ปี 2557 จำนวน 29,625 บาท) เป็นเงินนอกงบประมาณที่หน่วยงานได้รับฝากไว้ และจะต้อง มีการจ่ายคืนให้กับผู้ฝากต่อไป

2. เงินกองทุนเพื่อศาสนกิจ จำนวน 10,427.40 บาท (ปี 2557 จำนวน 10,427.40 บาท) เป็นเงินนอกงบประมาณที่หน่วยงานได้รับไว้เพื่อเป็นค่าใช้จ่ายในการจัดกิจกรรมศาสนกิจและสาธารณกุศล

3. เงินสนับสนุนค่าเบี้ยประชุม และค่าใช้จ่ายเกี่ยวกับงานพิจารณาอุทธรณ์ จำนวน 23,812.40 บาท (ปี 2557 จำนวน 70,915.40 บาท) เป็นเงินที่หน่วยงานได้รับมาจากการทางพิเศษแห่งประเทศไทย และการรถไฟฟ้ามหานครแห่งประเทศไทย เพื่อสนับสนุนเกี่ยวกับการดำเนินงานพิจารณาอุทธรณ์

หมายเหตุ 6 ลูกหนี้ระยะสั้น

	(หน่วย:บาท)	
	2558	2557
ลูกหนี้เงินยืมในงบประมาณ	473,255.00	2,609,015.08
ลูกหนี้เงินยืมนอกงบประมาณ	-	19,800.00
รายได้ค้างรับ-บุคคลภายนอก	210,819.95	50.06
ค้างรับจากกรมบัญชีกลาง	1,216,360.22	2,571,034.32
รวมลูกหนี้ระยะสั้น	<u>1,900,435.17</u>	<u>5,199,899.46</u>

ลูกหนี้เงินยืม ณ วันสิ้นปี แยกตามอายุลูกหนี้ ดังนี้

ลูกหนี้เงินยืม				(หน่วย:บาท)
	ยังไม่ถึงกำหนดชำระและการส่งใช้ใบสำคัญ	ถึงกำหนดชำระและการส่งใช้ใบสำคัญ	เกินกำหนดชำระและการส่งใช้	รวม
2558	473,255.00	-	-	473,255.00
2557	1,619,120.08	-	1,009,695.00	2,628,815.08

หมายเหตุ 7 วัสดุคงเหลือ

	(หน่วย:บาท)	
	2558	2557
วัสดุคงเหลือ	3,855,019.58	2,597,964.68
วัสดุคงเหลือ-สุทธิ	<u>3,855,019.58</u>	<u>2,597,964.68</u>

หมายเหตุ 8 สินทรัพย์หมุนเวียนอื่น

	2558	2557
ค่าใช้จ่ายจ่ายล่วงหน้า	26,252.08	30,866.67
รวมสินทรัพย์หมุนเวียนอื่น	26,252.08	30,866.67

หมายเหตุ 9 อาคาร และอุปกรณ์

	2558	2557
อาคารและสิ่งปลูกสร้าง-สุทธิ	114,517,500.00	114,517,500.00
หัก ค่าเสื่อมราคาสะสม-อาคารสร้าง-สุทธิ	77,223,483.83	73,406,367.23
อาคาร และสิ่งปลูกสร้าง-สุทธิ	37,294,016.17	41,111,132.77
ครุภัณฑ์	278,570,389.83	212,973,140.05
หัก ค่าเสื่อมราคาสะสม-ครุภัณฑ์	170,117,313.25	148,710,379.65
ครุภัณฑ์ สุทธิ	108,453,076.58	64,262,760.40
งานระหว่างก่อสร้าง	33,382,675.00	10,140,000.00
รวม อาคาร และอุปกรณ์-สุทธิ	179,129,767.75	115,513,893.17

หมายเหตุ 10 สินทรัพย์ไม่มีตัวตน

	2558	2557
โปรแกรมคอมพิวเตอร์	167,573,765.60	127,252,925.60
หัก ค่าตัดจำหน่ายสะสม-โปรแกรมคอมพิวเตอร์	130,918,563.71	122,073,329.61
โปรแกรมคอมพิวเตอร์-สุทธิ	36,655,201.89	5,179,595.99
รวม สินทรัพย์ไม่มีตัวตน-สุทธิ	36,655,201.89	5,179,595.99

หมายเหตุ 11 เจ้าหนี้ระยะสั้น

	2558	(หน่วย:บาท) 2557
เจ้าหนี้การค้า	14,773,358.40	23,092,957.51
เจ้าหนี้อื่น	2,157,374.95	2,119,850.50
ค่าสาธารณูปโภคค้างจ่าย	167,407.61	181,252.72
ใบสำคัญค้างจ่าย	1,417,689.11	2,397,187.45
ค่าใช้จ่ายค้างจ่ายอื่น-บุคคลภายนอก	666,601.00	3,038.00
รวม เจ้าหนี้ระยะสั้น	19,182,431.07	27,794,286.18

หมายเหตุ 12 เงินรับฝากระยะสั้น

	2558	(หน่วย:บาท) 2557
เงินประกันผลงาน	942,761.00	189,290.00
เงินประกันอื่น	1,786,687.18	2,024,250.14
รวม เงินรับฝากระยะสั้น	2,729,448.18	2,213,540.14

เงินประกันอื่น จำนวน 1,786,687.18 บาท (ปี 2557 จำนวน 2,024,250.14 บาท) ประกอบด้วย เงินประกันสัญญา จำนวน 1,485,484.18 บาท (ปี 2557 จำนวน 1,263,355.14 บาท) และเงินประกันซอง จำนวน 301,203 บาท (ปี 2557 จำนวน 760,895 บาท)

หมายเหตุ 13 ภาระผูกพัน

- ภาระผูกพันตามสัญญาเช่าดำเนินงาน

สำนักงานปลัดกระทรวงคมนาคมในฐานะผู้เช่ามีจำนวนเงินขั้นต่ำที่ต้องจ่ายในอนาคตตามสัญญาเช่าดำเนินงาน ณ วันที่ 30 กันยายน 2558 และ 2557 ดังนี้

	2558	(หน่วย:บาท) 2557
ไม่เกิน 1 ปี	5,979,600.00	5,881,600.00
เกิน 1 ปี แต่ไม่เกิน 5 ปี	3,228,000.00	8,415,600.00
รวม ภาระผูกพัน	9,207,600.00	14,297,200.00

สำนักงานปลัดกระทรวงคมนาคมได้ทำสัญญาเช่าที่ดินรถไฟกับการรถไฟแห่งประเทศไทย เริ่มตั้งแต่วันที่ 16 พฤศจิกายน 2555 ถึง วันที่ 15 พฤศจิกายน 2558 (3 ปี) และได้ทำสัญญาเช่ารถยนต์กับบริษัท ไทยเร็นท์อะคาร์ (1978) จำกัด จำนวน 10 คัน บริษัท นัมเบอร์วัน คาร์เรนท์ทิล จำกัด จำนวน 10 คัน และบริษัท สยามคาร์เรนท์ จำกัด จำนวน 1 คัน ประกอบด้วยสัญญาที่เริ่มตั้งแต่เดือนเมษายน 2555 ถึง เดือนกันยายน 2559 (54 เดือน) จำนวน 8 คัน ตั้งแต่เดือนตุลาคม 2555 ถึง เดือนกันยายน 2560 (60 เดือน) จำนวน 3 คัน ตั้งแต่วันที่ 1 มกราคม 2556 ถึง วันที่ 30 กันยายน 2559 (45 เดือน) จำนวน 1 คัน ตั้งแต่เดือนกุมภาพันธ์ 2556 ถึง เดือนกันยายน 2560 (56 เดือน) จำนวน 3 คัน ตั้งแต่เดือนตุลาคม 2556 ถึง เดือนกันยายน 2561 (60 เดือน) จำนวน 5 คัน และตั้งแต่เดือนธันวาคม 2557 ถึง เดือนกันยายน 2562 (58 เดือน) จำนวน 1 คัน

หมายเหตุ 14 รายได้จากงบประมาณ

(หน่วย:บาท)

	2558	2557
รายได้จากงบประมาณปีปัจจุบัน		
รายได้จากงบบุคลากร	133,572,919.63	122,555,343.17
รายได้จากงบดำเนินงาน	182,844,640.95	165,331,219.44
รายได้จากงบลงทุน	88,520,888.78	33,823,663.42
รายได้จากงบอุดหนุน	250,000.00	250,000.00
รายได้จากงบกลาง	552,697,388.67	476,141,823.86
รายได้จากงบรายจ่ายอื่น	24,494,599.31	23,370,252.06
หัก เบิกเกินส่งคืนเงินงบประมาณ	4,818,850.62	4,752,576.47
รวม รายได้จากงบประมาณปีปัจจุบัน-สุทธิ	977,561,586.72	816,719,725.48
รายได้จากงบประมาณปีก่อน ๆ (เงินกันไว้เบิกเหลือเมื่อปีเบิกจ่ายปีปัจจุบัน)		
รายได้จากงบบุคลากร	-	900,000.00
รายได้จากงบดำเนินงาน	17,110,322.30	14,926,038.69
รายได้จากงบลงทุน	79,976,708.05	3,417,815.50
รายได้จากงบกลาง	5,543,926.83	2,508,652.34
รายได้จากงบรายจ่ายอื่น	7,611,214.00	6,396,625.74
หัก เบิกเกินส่งคืนเงินงบประมาณ	541,252.32	313,311.33
รวม รายได้จากงบประมาณปีก่อน ๆ	109,700,918.86	27,835,820.94
รวม รายได้จากงบประมาณ	1,087,262,505.58	844,555,546.42

หมายเหตุ 15 รายได้จากการอุดหนุนและบริจาค

	2558	2557
		(หน่วย:บาท)
รายได้จากการบริจาค	2,228,139.53	3,027,870.11
รวม รายได้จากการอุดหนุนและบริจาค	2,228,139.53	3,027,870.11

หมายเหตุ 16 รายได้อื่น

	2558	2557
		(หน่วย:บาท)
ดอกเบี้ยเงินฝากจากสถาบันการเงิน	768.26	903.85
ค่าลงทะเบียนอบรม	6,408,990.87	10,089,440.11
เงินสนับสนุนการดำเนินงานจากหน่วยงานอื่น	1,077,700.00	6,284,400.00
รวม รายได้อื่น	7,487,459.13	16,374,743.96

หมายเหตุ 17 ค่าใช้จ่ายด้านบุคลากร

	2558	2557
		(หน่วย:บาท)
เงินเดือน	120,528,263.47	110,800,814.85
ค่าล่วงเวลา	1,408,260.00	833,510.00
เงินประจำตำแหน่ง	1,408,892.37	1,310,739.39
ค่าจ้าง	9,126,237.97	8,890,713.40
ค่าตอบแทนพนักงานราชการ	2,365,572.21	1,710,412.26
เงินช่วยค่าครองชีพ	615.00	10,905.00
เงินรางวัลประจำปี	-	900,819.52
ค่ารักษาพยาบาล	13,775,539.82	13,722,205.46
เงินช่วยการศึกษาบุตร	659,645.50	600,874.50
เงินชดเชย กบข.	1,984,369.27	1,803,537.39
เงินสมทบ กบข.	2,976,553.89	2,705,306.09
เงินสมทบ กสจ.	202,888.44	194,677.20
เงินสมทบกองทุนประกันสังคม	123,440.00	92,063.00
ค่าเช่าบ้าน	81,000.00	189,968.00
ค่าใช้จ่ายบุคลากรอื่น	2,781,600.00	3,860,610.54
รวม ค่าใช้จ่ายบุคลากร	157,422,877.94	147,627,156.60

เงินเดือน จำนวน 120,528,263.47 บาท (ปี 2557 จำนวน 110,800,814.85 บาท) เป็นรายการที่เกิดจากการวางเบิกตามโครงการจ่ายตรงของกรมบัญชีกลาง ประกอบด้วย เงินเดือนข้าราชการ จำนวน 106,022,376.25 บาท (ปี 2557 จำนวน 96,469,016.54 บาท) เงินประจำตำแหน่ง จำนวน 4,208,785.49 บาท (ปี 2557 จำนวน 3,524,652.91 บาท) เงินตอบแทนรายเดือนสำหรับข้าราชการ (รวมเงินเพิ่มการครองชีพชั่วคราวของข้าราชการ) จำนวน 7,153,495.20 บาท (ปี 2557 จำนวน 6,687,702.39 บาท) เงินตอบแทนพิเศษของผู้ได้รับเงินเต็มขั้น จำนวน 241,856.03 บาท (ปี 2557 จำนวน 341,069.89 บาท) และเงินเดือนข้าราชการการเมือง จำนวน 2,901,750.50 บาท (ปี 2557จำนวน 3,778,373.12 บาท)

หมายเหตุ 18 ค่าบำเหน็จบำนาญ

	(หน่วย:บาท)	
	2558	2557
บำนาญ	81,592,962.03	82,060,178.60
เงินช่วยค่าครองชีพ	253,302,985.20	194,069,116.59
บำเหน็จ	2,050,547.20	1,069,620.00
เงินบำเหน็จตกทอด	25,010,697.66	20,565,424.09
เงินบำเหน็จดำรงชีพ	1,759,156.40	2,282,782.80
ค่ารักษาพยาบาล	156,057,894.33	153,189,585.13
เงินช่วยการศึกษาบุตร	407,873.00	280,779.00
บำเหน็จบำนาญอื่น	3,156,343.17	2,998,445.10
รวม ค่าบำเหน็จบำนาญ	523,338,458.99	456,515,931.31

ผู้รับบำเหน็จบำนาญของสำนักงานปลัดกระทรวงคมนาคม ณ 30 กันยายน 2558 มีจำนวน 2,520 คน

หมายเหตุ 19 ค่าตอบแทน

	(หน่วย:บาท)	
	2558	2557
ค่าตอบแทนตามตำแหน่ง	529,032.18	489,819.26
ค่าตอบแทนเฉพาะงาน	123,822.00	69,300.00
ค่าตอบแทนอื่น	651,000.00	620,000.00
รวม ค่าตอบแทน	1,303,854.18	1,179,119.26

หมายเหตุ 20 ค่าใช้สอย

	(หน่วย:บาท)	
	2558	2557
ค่าใช้จ่ายฝึกอบรม	13,381,804.65	16,779,274.04
ค่าใช้จ่ายเดินทาง	30,016,446.43	17,218,621.38
ค่าซ่อมแซมและบำรุงรักษา	23,845,331.10	21,958,179.45
ค่าจ้างเหมาบริการ	21,744,516.09	6,229,877.09
ค่าธรรมเนียม	-	21,224.00
ค่าจ้างที่ปรึกษา	25,193,030.00	9,840,750.00
ค่าใช้จ่ายในการประชุม	4,374,391.05	3,551,979.59
ค่าเช่า	13,233,137.50	13,042,937.50
ค่าใช้จ่ายผลึกส่งเป็นรายได้แผ่นดิน	967,736.35	918,844.15
ค่าประชาสัมพันธ์	8,864,717.45	2,131,795.00
ค่าใช้สอยอื่น	2,742,664.79	1,287,323.91
รวม ค่าใช้สอย	144,363,775.41	92,980,806.11

ค่าใช้จ่ายในการฝึกอบรมเป็นค่าใช้จ่ายที่เบิกจากเงินในงบประมาณ จำนวนเงิน 6,851,753.83 บาท (ปี 2557 จำนวน 5,796,411.38 บาท) และเงินนอกงบประมาณ จำนวนเงิน 6,530,050.82 บาท (ปี 2557 จำนวน 10,982,862.66 บาท)

หมายเหตุ 21 ค่าวัสดุ

	(หน่วย:บาท)	
	2558	2557
ค่าวัสดุ	9,225,892.10	4,280,940.59
ค่าแก๊สและน้ำมันเชื้อเพลิง	278,538.12	274,265.88
ค่าครุภัณฑ์มูลค่าต่ำกว่าเกณฑ์	619,333.55	46,329.00
รวม ค่าวัสดุ	10,123,763.77	4,601,535.47

หมายเหตุ 22 ค่าสาธารณูปโภค

	2558	2557
ค่าไฟฟ้า	8,200,302.39	5,396,506.68
ค่าน้ำประปา	277,682.07	167,599.99
ค่าโทรศัพท์	1,523,859.80	1,558,859.43
ค่าบริการสื่อสารและโทรคมนาคม	113,185,045.43	113,221,232.99
รวม ค่าสาธารณูปโภค	123,186,889.69	120,344,199.09

หมายเหตุ 23 ค่าเสื่อมราคาและค่าตัดจำหน่าย

	2558	2557
อาคารและสิ่งปลูกสร้าง	3,817,116.60	3,817,116.58
ครุภัณฑ์	22,317,990.11	13,351,726.60
สินทรัพย์ไม่มีตัวตน	8,845,234.10	4,445,898.86
รวม ค่าเสื่อมราคาและค่าตัดจำหน่าย	34,980,340.81	21,614,742.04

หมายเหตุ 24 ค่าใช้จ่ายจากการอุดหนุนและบริจาค

	2558	2557
ค่าใช้จ่ายโอนสินทรัพย์ระหว่างหน่วยงาน	124,425.00	-
ค่าใช้จ่ายอุดหนุนเพื่อการดำเนินงาน-องค์กรระหว่างประเทศ	249,999.88	249,999.71
รวม ค่าใช้จ่ายจากการอุดหนุนและบริจาค	374,424.88	249,999.71

หมายเหตุ 25 ค่าใช้จ่ายอื่น

	2558	2557
กำไร/ขาดทุนสุทธิจากการจำหน่ายสินทรัพย์	21,652.44	133,922.26
ค่าใช้จ่ายอื่น	3,753,869.09	3,581,119.15
รวม ค่าใช้จ่ายอื่น	3,775,521.53	3,715,041.41

หมายเหตุ 26 การจัดประเภทรายการใหม่

ตัวเลขเปรียบเทียบในงบการเงิน ปี 2557 มีการจัดประเภทใหม่ เพื่อให้สอดคล้องกับการจัดประเภทและการแสดงรายการในงบการเงิน ปี 2558

	ก่อนจัด ประเภทใหม่	เพิ่ม/(ลด)	(หน่วย : บาท) หลังจัด ประเภทใหม่
รายได้จากการให้บริการ -			
บุคคลภายนอก	-	114,000.00	114,000.00
รายได้อื่น	16,487,840.11	(114,000.00)	16,373,840.11
รวม	16,487,840.11	-	16,487,840.11

สำนักงานปลัดกระทรวงคมนาคม
รายงานรายได้แผ่นดิน
สำหรับปี สิ้นสุดวันที่ 30 กันยายน 2558

	หมายเหตุ	2558	(หน่วย : บาท) 2557
รายได้แผ่นดินที่จัดเก็บ			
รายได้แผ่นดิน - นอกจากภาษี		4,950,193.47	3,389,554.69
รวมรายได้แผ่นดินที่จัดเก็บ		<u>4,950,193.47</u>	<u>3,389,554.69</u>
รายได้แผ่นดินที่จัดเก็บสุทธิ		4,950,193.47	3,389,554.69
รายได้แผ่นดินนำส่งคลัง		4,950,193.47	3,389,554.69
รายได้แผ่นดินรอนำส่งคลัง		-	-
รายการรายได้แผ่นดินสุทธิ		<u>-</u>	<u>-</u>

รายได้แผ่นดิน - นอกจากภาษี

	2558	(หน่วย : บาท) 2557
รายได้จากการขายสินค้าและบริการ	216,025.00	9,301.00
รายได้ดอกเบียและเงินปันผล	9,586.47	9,382.73
รายได้อื่น	4,724,582.00	3,370,870.96
รวม รายได้แผ่นดิน-นอกจากภาษี	<u>4,950,193.47</u>	<u>3,389,554.69</u>

ต้นทุนผลผลิต และต้นทุนกิจกรรม

กิจกรรม	(พันบาท)		ต้นทุนรวม	(ล้านบาท)	(บาท)
	ต้นทุนกิจกรรม	ผลผลิต			
ต่อหน่วย					
1. ศึกษา วิเคราะห์ จัดทำและพิจารณาให้ ข้อคิดเห็น นโยบาย แผนงาน และ มาตรการด้านบริหารจัดการคมนาคม ขนส่ง รวมทั้งด้านการประยุกต์ใช้ เทคโนโลยีสารสนเทศและการสื่อสาร	171,897	1. การบริหารจัดการ นโยบาย แผน และ มาตรการด้านการคมนาคมขนส่ง	233	46,694,580.05	
2. กำกับดูแล และประเมินผล การปฏิบัติงาน	61,575				
3. เผยแพร่ข้อมูลข่าวสาร และสารสนเทศ ด้านการคมนาคมและขนส่ง รวมทั้งการ ประยุกต์ใช้เทคโนโลยีและการสื่อสาร	35,972	2. การให้บริการอิเล็กทรอนิกส์	218	114.43	
4. การบริหารจัดการคลังข้อมูลกลาง และ ระบบสารสนเทศของกระทรวงคมนาคม	23,404				
5. จัดทำและบริหารจัดการการพัฒนา เทคโนโลยีสารสนเทศและการสื่อสาร	158,263	3. บริหารจัดการ พัฒนาระบบสารสนเทศ	22	22,348,544.01	
6. จัดทำและบริหารจัดการข้อมูลสารสนเทศ ด้านโครงสร้างพื้นฐานการขนส่งและ โลจิสติกส์ของไทย	22,349				

ข้อมูลที่น่ามาคำนวณต้นทุน ประกอบด้วย

- ค่าใช้จ่ายจากการดำเนินงาน 473,460,168.88 บาท (ไม่รวมค่าใช้จ่ายบำเหน็จบำนาญ 523,338,458.99 บาท และค่าใช้จ่ายอื่นที่ไม่ก่อให้เกิดต้นทุนผลผลิต 2,049,626.89 บาท)
- ปริมาณงานที่น่ามาคำนวณต้นทุนผลผลิต
 - ผลผลิตที่ 1 = 5 เรื่อง
 - ผลผลิตที่ 2 = 1,901,957 ครั้ง
 - ผลผลิตที่ 2 = 1 ระบบ

สำนักงานปลัดกระทรวงคมนาคม

งบแสดงฐานะการเงิน

ณ วันที่ 30 กันยายน 2558

(พันบาท)

อัตราย่อส่วนตามแนวดิ่ง

สินทรัพย์

สินทรัพย์หมุนเวียน

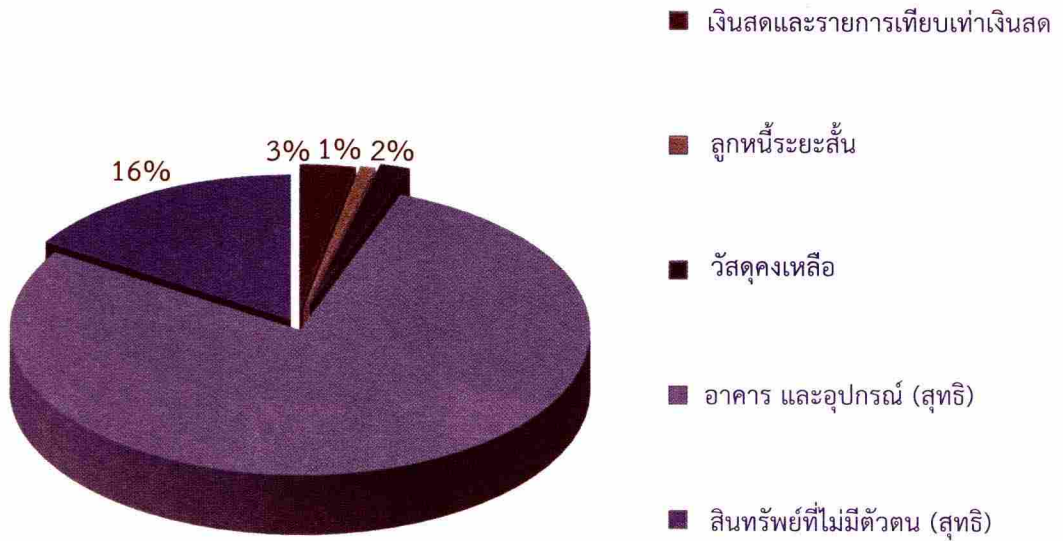
เงินสดและรายการเทียบเท่าเงินสด	7,113	3.11%
ลูกหนี้ระยะสั้น	1,900	0.83%
วัสดุคงเหลือ	3,855	1.69%
สินทรัพย์หมุนเวียนอื่น	26	0.01%
รวมสินทรัพย์หมุนเวียน	12,894	5.64%

สินทรัพย์ไม่หมุนเวียน

อาคาร และอุปกรณ์	179,130	78.33%
สินทรัพย์ที่ไม่มีตัวตน	36,655	16.03%
รวมสินทรัพย์ไม่หมุนเวียน	215,785	94.36%

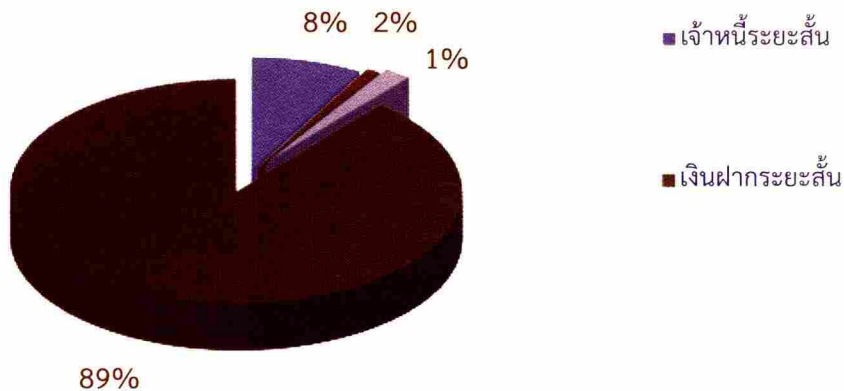
รวมสินทรัพย์	228,679	100.00%
---------------------	----------------	----------------

สินทรัพย์



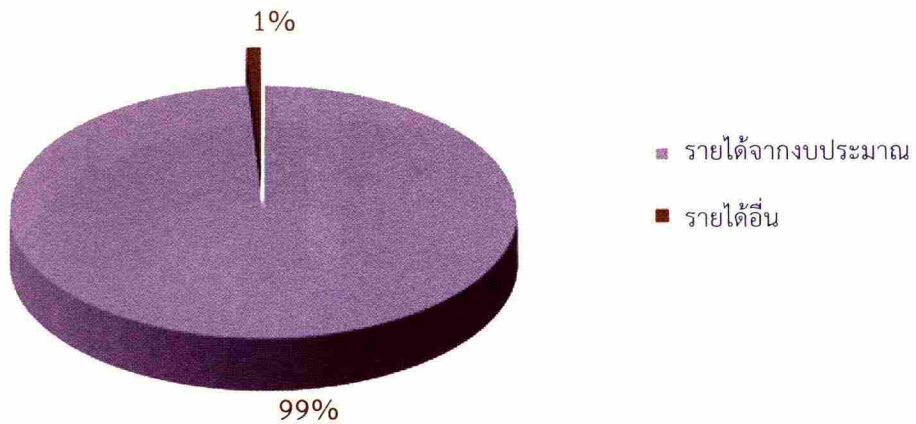
สินทรัพย์ทั้งหมด ประกอบด้วยสินทรัพย์หมุนเวียนร้อยละ 6 (13 ล้านบาท) และสินทรัพย์ไม่หมุนเวียน ร้อยละ 94 (216 ล้านบาท) สินทรัพย์ส่วนใหญ่เป็นอาคารและอุปกรณ์ ร้อยละ 78 (179 ล้านบาท) โดยเป็นส่วน ของอาคารร้อยละ 21 ประกอบด้วยอาคารสโมสรและหอประชุม 1 หลัง มีอายุการใช้งานมาแล้ว ประมาณ 22 ปี และอาคารสำนักงาน 3 หลัง มีอายุการใช้งานมาแล้วประมาณ 17 ปี 22 ปี และ 29 ปี ตามลำดับ และเป็น ส่วน ของอุปกรณ์ ร้อยละ 61 โดยเป็นอุปกรณ์เกี่ยวกับคอมพิวเตอร์มากที่สุด คิดเป็นร้อยละ 41 ของอุปกรณ์ทั้งหมด ส่วนที่เหลือ ร้อยละ 39 เป็นอุปกรณ์สำนักงานและอุปกรณ์ประเภทอื่นๆ ร้อยละ 20 และงานระหว่างก่อสร้าง ร้อยละ 19 ประกอบด้วยโครงการพัฒนาระบบศูนย์บริการข้อมูลด้วยระบบ GIS และโครงการพัฒนาระบบ ประชุม ทางไกลผ่านจอภาพ ด้วยกล้องวงจรปิดของกระทรวงคมนาคม ระยะที่ 2 นอกจากอาคารและอุปกรณ์ แล้วสินทรัพย์ที่มีมูลค่ามากรองลงมาคือ สินทรัพย์ที่ไม่มีตัวตนร้อยละ 16 (37 ล้านบาท) โดยเป็นโปรแกรม คอมพิวเตอร์ ทั้งหมด ส่วนเงินสดและรายการเทียบเท่าเงินสด คิดเป็นร้อยละ 3 ของสินทรัพย์ทั้งหมด (7 ล้านบาท) ประกอบด้วย รายการเงินตราพระราชกรณียกิจ เงินฝากสถาบันการเงิน และเงินฝากคลัง ที่เหลือ อีกร้อยละ 3 ของสินทรัพย์ทั้งหมด เป็นวัสดุคงคลังและลูกหนี้ระยะสั้น

หนี้สินและสินทรัพย์บริษัท



โครงสร้างของหนี้สินและสินทรัพย์สุทธิ เป็นสินทรัพย์สุทธิร้อยละ 89 (202 ล้านบาท) โดยส่วนใหญ่เป็นทุนที่เกิดจากการเริ่มบันทึกสินทรัพย์และหนี้สินตามเกณฑ์คงค้างในปี 2546 และเป็นหนี้สินร้อยละ 11 (26 ล้านบาท) ในจำนวนนี้ เป็นหนี้สินหมุนเวียนมากที่สุด ร้อยละ 9 (22 ล้านบาท) ส่วนที่เหลือร้อยละ 2 (4 ล้านบาท) เป็นหนี้สิน ไม่หมุนเวียน หนี้สินส่วนใหญ่เป็นหนี้ที่เกิดจากค่าบริการระบบเครือข่ายสารสนเทศคมนาคม (MOTNET) และค่าจ้างที่ปรึกษาโครงการสำรวจเพื่อการประเมินและให้ข้อเสนอแนะในการปรับปรุงโครงสร้างพื้นฐานการขนส่งสาธารณะเพื่อคนพิการ เด็กและผู้สูงอายุของกระทรวงคมนาคม ระยะที่ 1 จำนวน 10 ล้านบาท คิดเป็นร้อยละ 40 ของหนี้สินทั้งหมด และเป็นรายการค่าใช้จ่ายประจำในเดือนกันยายน รวมถึงใบสำคัญและรายการที่มีการจัดซื้อจัดจ้างในช่วงปลายปีงบประมาณ ซึ่งได้ทำการส่งมอบและตรวจรับเสร็จสิ้นในเดือนกันยายน 2558 และมีการวางเบิกในช่วงปลายปีงบประมาณ คิดเป็นร้อยละ 34 ของหนี้สินทั้งหมด ส่วนที่เหลืออีกร้อยละ 26 เป็นเงินทดรองราชการรับจากคลัง สำหรับใช้ทดรองจ่ายในราชการ และเป็นเงินรับฝากระยะสั้นประเภทเงินประกันผลงานและเงินประกันอื่นที่มีกำหนดจ่ายในปีงบประมาณหน้า

รายได้



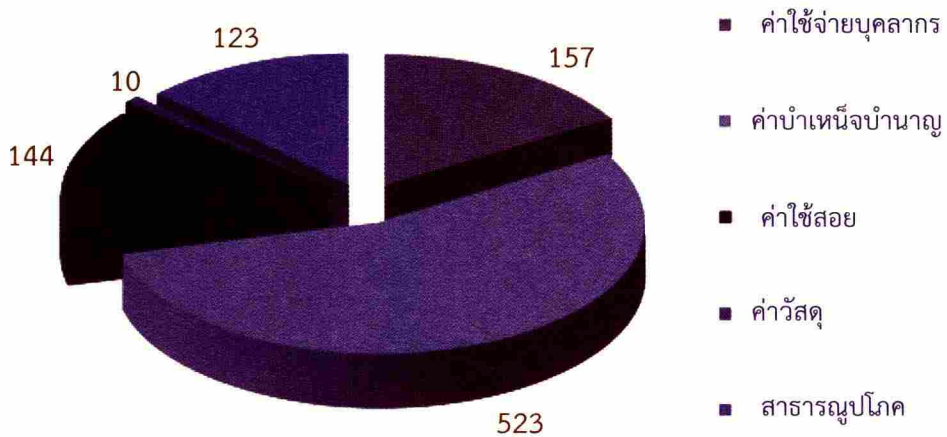
รายได้ของสำนักงานปลัดกระทรวงคมนาคม เกือบทั้งหมดเป็นรายได้จากงบประมาณ จำนวน 1,087 ล้านบาท คิดเป็นร้อยละ 99 ของรายได้ทั้งหมด เป็นรายได้จากงบประมาณ - งบกลางมากที่สุด 557 ล้านบาท คิดเป็นร้อยละ 51 ของรายได้จากงบประมาณ ซึ่งเป็นการเบิกเพื่อจ่ายค่าใช้จ่ายเกี่ยวกับบำเหน็จบำนาญให้กับข้าราชการบำนาญประมาณ 2,556 คน เป็นจำนวน 439 ล้านบาท ส่วนที่เหลือ จำนวน 118 ล้านบาท จ่ายเป็นค่าใช้จ่ายเกี่ยวกับสวัสดิการข้าราชการ ค่าการศึกษาบุตร และค่าใช้จ่ายเกี่ยวกับเงินสมทบ กบข. กสจ. ให้กับข้าราชการและลูกจ้างประจำของสำนักงานปลัดกระทรวงคมนาคม และสำนักงานรัฐมนตรี ประมาณ 355 คน รวมถึงรายการเงินสำรองจ่ายเพื่อกรณีฉุกเฉินหรือจำเป็น ซึ่งจ่ายเป็นค่าส่วนต่างของอัตราแลกเปลี่ยน ค่าธรรมเนียมและค่าใช้จ่ายอื่นในการออกหนังสือค้ำประกัน และค่าใช้จ่ายสำหรับการดำเนินโครงการความร่วมมือระหว่างไทย-จีน ในการพัฒนาโครงสร้างพื้นฐานทางรถไฟของประเทศไทย

รายได้จากงบประมาณประจำ 362 ล้านบาท คิดเป็นร้อยละ 33 ของรายได้ทั้งหมด เป็นรายได้ที่เบิกจากงบบุคลากร งบดำเนินงาน และงบรายจ่ายอื่น ในสัดส่วน 35:55:10 โดยประมาณ (สำนักงานปลัดกระทรวงคมนาคมได้รับจัดสรรเงินงบประมาณสำหรับปี พ.ศ. 2558 จำนวน 468 ล้านบาท อัตราการเบิกจ่ายเงินงบประมาณในปี พ.ศ. 2558 ร้อยละ 91) รายได้จากงบประมาณ์ดำเนินงาน ร้อยละ 61 เป็นการเบิกสำหรับจ่ายเป็นค่าใช้จ่ายด้านสาธารณูปโภค ซึ่งในจำนวนนี้มีค่าใช้จ่ายเกี่ยวกับระบบเครือข่ายสารสนเทศคมนาคม (MOTNET) อยู่ถึงร้อยละ 49 ของรายได้จากงบประมาณ์ดำเนินงาน และร้อยละ 11 จ่ายเป็นค่าบำรุงรักษา และซ่อมแซมแก้ไขระบบคอมพิวเตอร์ และระบบอุปกรณ์ในการปฏิบัติงาน ซึ่งบางส่วนเป็นการทำสัญญา เพื่อให้มีการบำรุงรักษาต่อเนื่องจากปีงบประมาณก่อน ส่วนที่เหลือร้อยละ 40 เป็นค่าใช้จ่ายในการดำเนินงานปกติสำหรับรายได้จากงบประมาณลงทุน 168 ล้านบาท คิดเป็นร้อยละ 16 ของรายได้ทั้งหมด ส่วนใหญ่เป็นรายได้ที่เบิกจ่ายในการพัฒนาระบบเทคโนโลยีสารสนเทศ ศูนย์สารสนเทศเพื่อการเชื่อมโยงข้อมูลเพื่อให้เกิดการบูรณาการข้อมูลด้านการคมนาคมและเป็นการสนับสนุนการเข้าสู่ประชาคมเศรษฐกิจอาเซียน จำนวน 124 ล้านบาท ส่วนที่เหลือ จำนวน 44 ล้านบาท เป็นการเบิกสำหรับการจ้างที่ปรึกษาเพื่อจัดทำผังแม่บทการใช้พื้นที่บริเวณสถานีเครื่องรับวิทยุการบินบางปะกง และรายการปรับปรุงสิ่งก่อสร้าง รวมถึงการจัดซื้อครุภัณฑ์เพื่อใช้สนับสนุนการปฏิบัติงานและเปลี่ยนทดแทนครุภัณฑ์เดิมที่เสื่อมสภาพ

งบรายได้และค่าใช้จ่าย
สำหรับรอบระยะเวลาบัญชี
สิ้นสุดวันที่ 30 กันยายน 2558

	(พันบาท)	อัตราส่วน ตามแนวดิ่ง
รายได้		
รายได้จากงบประมาณ	1,087,263	99.11%
รายได้จากการขายสินค้าและบริการ	54	0.00%
รายได้จากการอุดหนุนและบริจาค	2,228	0.21%
รายได้อื่น	7,487	0.68%
รวมรายได้	1,097,032	100.00%
ค่าใช้จ่าย		
ค่าใช้จ่ายบุคลากร	157,423	14.35%
ค่าบำเหน็จบำนาญ	523,338	47.71%
ค่าตอบแทน	1,304	0.12%
ค่าใช้จ่ายสอย	144,364	13.16%
ค่าวัสดุ	10,124	0.92%
ค่าสาธารณูปโภค	123,187	11.23%
ค่าเสื่อมราคาและค่าตัดจำหน่าย	34,980	3.19%
ค่าใช้จ่ายจากการอุดหนุนและบริจาค	374	0.03%
ค่าใช้จ่ายอื่น	3,776	0.34%
รวมค่าใช้จ่าย	998,870	91.05%
รายได้สูง/(ต่ำ) กว่าค่าใช้จ่ายก่อนต้นทุนทางการเงิน	98,162	8.95%
รายได้สูง/(ต่ำ) กว่าค่าใช้จ่ายสุทธิ	98,162	8.95%
รายได้สูง/(ต่ำ)กว่าค่าใช้จ่ายสุทธิ	98,162	8.95%

ค่าใช้จ่าย



ค่าใช้จ่ายของสำนักงานปลัดกระทรวงคมนาคม คิดเป็นร้อยละ 91 ของรายได้ทั้งหมด ส่วนใหญ่เป็นค่าใช้จ่ายบำเหน็จบำนาญ 523 ล้านบาท คิดเป็นร้อยละ 52 ของค่าใช้จ่ายทั้งหมด ซึ่งเป็นค่าใช้จ่ายที่ต้องจ่ายเป็นประจำทุกเดือนให้กับข้าราชการบำนาญในสังกัดของกระทรวงคมนาคมประมาณ 2,556 คน โดยจ่ายเป็นบำนาญและ ชคบ. มากที่สุด 335 ล้านบาท คิดเป็นร้อยละ 64 ของค่าบำเหน็จบำนาญทั้งหมด และเป็นค่ารักษาพยาบาลของข้าราชการบำนาญ จำนวน 156 ล้านบาท คิดเป็นร้อยละ 30 ของค่าบำเหน็จบำนาญทั้งหมด

ค่าใช้จ่ายบุคลากร 157 ล้านบาท คิดเป็นร้อยละ 16 ของค่าใช้จ่ายทั้งหมด จ่ายเป็นค่าใช้จ่ายเกี่ยวกับเงินเดือนและค่าจ้าง เงินประจำตำแหน่ง เงินตอบแทนและค่าครองชีพชั่วคราวของข้าราชการ ลูกจ้าง และพนักงานราชการ ในสำนักงานปลัดกระทรวงคมนาคม จำนวน 137 ล้านบาท คิดเป็นร้อยละ 87 ของค่าใช้จ่ายบุคลากรทั้งหมด ส่วนที่เหลืออีก 20 ล้านบาท จ่ายเป็นค่าใช้จ่ายสวัสดิการค่ารักษาพยาบาล และค่าใช้จ่ายสวัสดิการอื่น ๆ ให้กับข้าราชการและลูกจ้างประจำของสำนักงานปลัดกระทรวงคมนาคม และสำนักงานรัฐมนตรี ประมาณ 355 คน

ค่าใช้สอย 144 ล้านบาท คิดเป็นร้อยละ 14 ของค่าใช้จ่ายทั้งหมด จ่ายเป็นค่าใช้จ่ายในการฝึกอบรมและค่าใช้จ่ายเดินทางไปปฏิบัติราชการทั้งในและต่างประเทศ จำนวน 43 ล้านบาท คิดเป็นร้อยละ 30 ของค่าใช้สอยทั้งหมด และเป็นค่าจ้างที่ปรึกษา รวมถึงค่าจ้างพัฒนาตามโครงการต่างๆ ที่มีการดำเนินการต่อเนื่องมาตั้งแต่ปีงบประมาณ 2556 และปีงบประมาณ 2557 รวมทั้งโครงการใหม่ที่ได้มีการดำเนินการในปีงบประมาณ 2558 จำนวน 35 ล้านบาท คิดเป็นร้อยละ 24 ของค่าใช้สอยทั้งหมด ส่วนที่เหลือ 66 ล้านบาท จ่ายเป็นค่าใช้จ่ายในการซ่อมแซมและบำรุงรักษาระบบคอมพิวเตอร์และระบบอุปกรณ์ในการปฏิบัติงานตามสัญญาจ้าง รวมถึงค่าใช้จ่ายในการปรับปรุงและซ่อมแซมสิ่งก่อสร้าง และอุปกรณ์การทำงานอื่นๆ จำนวน 24 ล้านบาท นอกนั้นเป็นค่าใช้สอยอื่นๆ ในการดำเนินการปกติ จำนวน 42 ล้านบาท สาธารณูปโภค 123 ล้านบาท คิดเป็นร้อยละ 12 ของค่าใช้จ่ายทั้งหมด จ่ายเป็นค่าใช้จ่ายเกี่ยวกับค่าบริการระบบเครือข่ายสารสนเทศคมนาคม (MOTNET) และค่าบริการเครือข่ายสื่อสารความเร็วสูง จำนวน 113 ล้านบาท คิดเป็นร้อยละ 92 ของสาธารณูปโภคทั้งหมด ส่วนที่เหลือ 10 ล้านบาท เป็นค่าสาธารณูปโภคสำหรับการดำเนินงานปกติ



คณะกรรมการจัดทำหนังสือ

ที่ปรึกษา

นายพงษ์ศักดิ์ สมใจ
นางสาวสุวรรณภา คล้ายทับทิม

รองปลัดกระทรวงคมนาคม (ด้านอำนวยความสะดวก)
ผู้ช่วยปลัดกระทรวงคมนาคม ๒

ประธาน

นายปรียะ เวสสุบุตร

ผู้อำนวยการกองกลาง

ผู้จัดทำและรวบรวมข้อมูล

นางสาวดารุณี จันทร์พ่วง

นักจัดการงานทั่วไป ชำนาญการพิเศษ

ผู้พิสูจน์อักษร

นางสาววัญชัย ทิรัญญะศิริ
นางฐิติชญา กระจายศรี
นางจินดา จันทร์เพ็ญย์

นักจัดงานทั่วไป ชำนาญการพิเศษ
นักจัดการงานทั่วไป ปฏิบัติการ
เจ้าพนักงานธุรการ ชำนาญงาน

กองกลาง สำนักงานปลัดกระทรวงคมนาคม

หน่วยงานที่สนับสนุนข้อมูล

- หน่วยงานสำนักงานรัฐมนตรี กระทรวงคมนาคม
- หน่วยงานในสำนักงานปลัดกระทรวง กระทรวงคมนาคม
- ส่วนราชการและรัฐวิสาหกิจในสังกัดกระทรวงคมนาคม
- องค์การอิสระตามกฎหมาย (สำนักงานการขนส่งระหว่างประเทศไทย)
- เว็บไซต์กระทรวงคมนาคม และหน่วยงานในสังกัด

สถานที่ติดต่อ : 38 กระทรวงคมนาคม ถนนราชดำเนินนอก แขวงวัดโสมนัส เขตป้อมปราบศัตรูพ่าย กรุงเทพฯ

โทร 0 2283 3076 โทรสาร 0 2281 1175

เว็บไซต์ www.mot.go.th อีเมล iomot58@gmail.com



พระรามทรงรถ