



ข้อมูลบริการ
คณะกรรมการ

คณะกรรมการการวัฒนธรรมและสังคม

จวบทุกภาษา

เกี่ยวกับ

สถานบริการ

KS
72
ร362ก
ฉ.2

THAI NATIONAL ASSEMBLY LIBRARY



3961128360

ต้นฉบับเป็นหน้าว่าง

ต้นฉบับเป็นหน้าว่าง

สารบัญ

	หน้า
พระราชบัญญัติสถานบริการ พ.ศ. ๒๕๐๘	๑
ประกาศของคณะปฏิวัติ ฉบับที่ ๕๗ (พ.ศ. ๒๕๑๕) ออกตาม ความในพระราชบัญญัติสถานบริการ พ.ศ. ๒๕๐๘	๑๐
พระราชกฤษฎีกาให้ใช้พระราชบัญญัติสถานบริการ พ.ศ. ๒๕๐๘ นี้ด้วยในทุกท้องที่ที่ราชอาณาจักร พ.ศ. ๒๕๑๑	๑๑
กฎกระทรวง (พ.ศ. ๒๕๑๕) ออกตามความในพระราชบัญญัติ สถานบริการ พ.ศ. ๒๕๐๘	๑๓
กฎกระทรวง ฉบับที่ ๒ (พ.ศ. ๒๕๑๕) ออกตามความใน พระราชบัญญัติสถานบริการ พ.ศ. ๒๕๐๘	๒๕

ต้นฉบับเป็นหน้าว่าง



พระราชบัญญัติ

สถานบริการ พ.ศ. ๒๕๐๙

ในพระปรมาภิไธย

พระบาทสมเด็จพระปรมินทรมหาภูมิพลอดุลยเดช
สังวาลย์

ผู้สำเร็จราชการแทนพระองค์

ให้ไว้ ณ วันที่ ๓๐ สิงหาคม พ.ศ. ๒๕๐๙

เป็นปีที่ ๒๑ ในรัชกาลปัจจุบัน

โดยที่เป็นการสมควรมีกฎหมายเพื่อควบคุมสถานบริการบางประเภท
พระมหากษัตริย์ โดยคำแนะนำและยินยอมของสภาร่างรัฐธรรมนูญในฐานะ
รัฐสภา จึงมีพระบรมราชโองการให้ตราพระราชบัญญัติขึ้นไว้ ดังต่อไปนี้
มาตรา ๑ พระราชบัญญัตินี้เรียกว่า “พระราชบัญญัติสถานบริการ พ.ศ.
๒๕๐๙”

มาตรา ๒ พระราชบัญญัตินี้ให้ใช้บังคับในจังหวัดพระนคร และจังหวัด
ธนบุรี ตั้งแต่วันถัดจากวันประกาศในราชกิจจานุเบกษาเป็นต้นไป และเมื่อจะให้
ใช้บังคับในท้องที่อื่นได้อีก ให้ตราเป็นพระราชกฤษฎีกา

มาตรา ๓ ในพระราชบัญญัติ

“สถานบริการ” หมายความว่า สถานประกอบการเพื่อประโยชน์ในการค้า
ดังต่อไปนี้

(๑) สถานเดินรถ รถมอเตอร์ไซด์ หรือรถจักรยานยนต์ ประเภทที่มีและประเภทที่ไม่มี
หญิงพาดเนอรับบริการ

(๒) สถานททิมสุรา น้ชา หรือเครื่องคม่อย่างอื่นจำหน่ยและบรการ
โดยมีหญิงบ้บเรอสำหรับปรนนิบัติลูกค้า ซึ่งได้รับผลประโยชน์จากลูกค้าเป็นค้
ตอบแทน หรือโดยมีท้สำหรับพักผ่อนหลับนอน หรือมีบรการนวดให้แก่ลูกค้า

(๓) สถานอาบน้ำ นวด หรืออบตัว ซึ่งมีหญิงบรการให้แก่ลูกค้า

(๔) สถานททิมสุรา น้ชา หรือเครื่องคม่อย่างอื่นจำหน่ย โดยใช้
สถานที่มิได้เปิดเผยต่อสาขค้ของบุคคลภายนอก ซึ่งตามสภาพเห็นได้ว่าเป็นที่
เหมาะสมแก่การมั่วสุมของหญิงบ้บเรอ และเปิดท้การจนหลังเวลา ๒๒.๐๐ นาฬิกา
เป็นปกติ

“พนักงานเจ้าหน้าที่” สำหรับในจังหวัดพระนครและจังหวัดธนบุรี หมาย
ความถึงผู้บัญชาการตำรวจนครบาล ในท้องทอน หมายความว่าผู้บังคับการตำรวจ
ภูธรเขตแห่งท้องทอน

มาตรา ๔ ห้ามมิให้ผู้ใดตั้งสถานบรการตามมาตรา ๓ (๑) (๒) หรือ (๓)
เว้นแต่จะได้รับใบอนุญาตจากพนักงานเจ้าหน้าที่

การขออนุญาต เงื่อนไขในการอนุญาต และการขอต่ออายุใบอนุญาต ให้
เป็นไปตามที่ก้หนดในกฎกระทรวง

มาตรา ๕ เพื่อรักษาความสงบเรียบร้อยของประชาชน เมื่อรัฐมนตรีว่าการ
กระทรวงมหาดไทยเห็นสมควรจะก้หนดเขตอันมีปริมณฑลจำกัดในท้องที่ใด เพื่อ
การอนุญาตหรือต่ออนุญาตให้ตั้งสถานบรการตามมาตรา ๔ ก็ให้กระทำได้โดยคว
เป็นพระราชกฤษฎีกา

มาตรา ๖ ผู้ขออนุญาตตั้งสถานบริการตามมาตรา ๕ ต้องมีคุณสมบัติดังนี้

- (๑) อายุไม่ต่ำกว่าสิบแปดปีบริบูรณ์
- (๒) ไม่เป็นผู้มีความประพฤติเสื่อมเสียหรือบกพร่องในศีลธรรม
- (๓) ไม่เป็นผู้วิกลจริต หรือจิตฟั่นเฟือนไม่สมประกอบ
- (๔) ไม่เป็นผู้เจ็บป่วยด้วยโรคติดต่ออันเป็นที่รังเกียจแก่สังคม โรคพิษสุราเรื้อรัง หรือโรคยาเสพติดให้โทษอย่างร้ายแรง
- (๕) ไม่เป็นผู้เคยต้องรับโทษในความผิดเกี่ยวกับเพศ ตามประมวลกฎหมายอาญา ในความผิดตามกฎหมายว่าด้วยการค้าหญิงและเด็กหญิง ตามกฎหมายว่าด้วยการประเวณีทำให้แพร่หลายและการค้าวัตถุอนาจาร หรือตามกฎหมายว่าด้วยการประเวณีการค้าประเวณี

ในกรณีทันตบุคลากรเป็นผู้ขออนุญาตตั้งสถานบริการ ผู้แทนของนิติบุคคลนั้น ต้องมีคุณสมบัติตามความในวรรคก่อน

มาตรา ๗ อาคาร หรือสถานที่ขออนุญาตตั้งเป็นสถานบริการตามมาตรา ๕ ต้อง

- (๑) ไม่อยู่ใกล้วัด สถานที่สำหรับปฏิบัติพิธีกรรมทางศาสนา โรงเรียนหรือสถานศึกษา โรงพยาบาล สถานพยาบาลที่รับผู้ป่วยไว้ค้างคืน สโมสรเยาวชน หรือหอพักตามกฎหมายว่าด้วยหอพัก ในขนาดที่เห็นได้ว่าจะก่อความเดือดร้อนรำคาญแก่สถานที่ดังกล่าวแล้ว
- (๒) ไม่อยู่ในย่านที่ประชาชนอยู่อาศัย อันจะก่อความเดือดร้อนรำคาญแก่ประชาชนผู้อยู่อาศัยใกล้เคียง
- (๓) มีทางถ่ายเทอากาศสะดวก

มาตรา ๘ ถ้าอาคารหรือสถานที่ขออนุญาตตั้งสถานบริการตามมาตรา ๕ เป็นของผู้อื่น ในขออนุญาตตั้งสถานบริการ ผู้ขออนุญาตต้องมีหนังสือแสดงว่าได้รับความยินยอมจากเจ้าของอาคารหรือสถานที่นั้น

มาตรา ๕ เมื่อได้รับคำขออนุญาตตั้งสถานบริการ ให้พนักงานเจ้าหน้าที่พิจารณาส่งภายในเก้าสิบวัน

มาตรา ๑๐ ใบอนุญาตให้ตั้งสถานบริการให้ใช้ได้จนถึงวันที่ ๓๑ ธันวาคมของปีออกใบอนุญาต

ผู้รับอนุญาตผู้ใดประสงค์จะขอต่ออายุใบอนุญาต จะต้องยื่นคำขอเสียก่อนใบอนุญาตสิ้นอายุ เมื่อได้ยื่นคำขอลงแล้ว จะประกอบกิจการต่อไปก็ได้จนกว่าพนักงานเจ้าหน้าที่จะส่งไม่อนุญาตให้ต่ออายุใบอนุญาตนั้น

มาตรา ๑๑ ในกรณีพนักงานเจ้าหน้าที่ไม่ออกใบอนุญาต หรือไม่ต่ออายุใบอนุญาตให้ตั้งสถานบริการ ผู้ขออนุญาตหรือผู้ขอต่ออายุใบอนุญาตมีสิทธิอุทธรณ์ต่ออธิบดีกรมตำรวจภายในกำหนดสามสิบวัน นับแต่วันที่ได้รับหนังสือพนักงานเจ้าหน้าที่แจ้งการไม่อนุญาตหรือไม่ต่ออายุใบอนุญาต

คำวินิจฉัยของอธิบดีกรมตำรวจให้เป็นที่สุด

หนังสือของพนักงานเจ้าหน้าที่ตามความในวรรคแรก ต้องแสดงเหตุผลในการไม่ออกใบอนุญาต หรือไม่ต่ออายุใบอนุญาตให้ผู้ขอทราบด้วย

มาตรา ๑๒ ในกรณีใบอนุญาตให้ตั้งสถานบริการสูญหายหรือชำรุดในสาระสำคัญ ให้ผู้รับอนุญาตตั้งสถานบริการยื่นคำขอรับใบแทนใบอนุญาตภายในกำหนดสิบห้าวัน นับแต่วันที่ได้ทราบว่าใบอนุญาตสูญหายหรือชำรุด

มาตรา ๑๓ ห้ามมิให้ผู้รับอนุญาตตั้งสถานบริการ ย้าย แก้วไข เปลี่ยนแปลง หรือต่อเติมสถานบริการ เว้นแต่จะได้รับอนุญาตเป็นหนังสือจากพนักงานเจ้าหน้าที่

มาตรา ๑๔ ก่อนที่ลูกจ้าง หญิงพาดเนอร์ หญิงบำเรอ ผู้บริการอาบนํ้า นวด หรืออบตัว หรือคนรับใช้เริ่มเข้าทำงานในสถานบริการ ผู้รับอนุญาตตั้งสถานบริการต้องจัดทำบัตรประวัติของแต่ละบุคคลดังกล่าว จำนวนสองชุด เก็บรักษาไว้ ณ สถานบริการนั้นหนึ่งชุด และส่งไปเก็บรักษาไว้ ณ สถานคุ้มครองท้องถิ่นหนึ่งชุด

บัตรประจำตัวนั้นต้องมีรายการ ชื่อ ที่อยู่ วันเดือนปีเกิด หมายเลขประจำตัว
ภาพถ่ายครึ่งตัวหน้าตรง ขนาด ๔x๖ เซนติเมตร ลายพิมพ์นิ้วมือทั้งสองข้าง ข้อและ
ที่อยู่ของผู้รับรอง ทั้งนี้ ตามแบบที่กำหนดในกฎกระทรวง

ในกรณีที่มีการในบัตรประวัติเปลี่ยนแปลงไป ให้ผู้รับอนุญาตตั้งสถาน-
บริการแจ้งการเปลี่ยนแปลงตามแบบที่กำหนดในกฎกระทรวง ภายในกำหนดเจ็ดวัน
นับแต่วันที่มีการเปลี่ยนแปลง และให้นำความในวรรคก่อนมาใช้บังคับโดยอนุโลม

มาตรา ๑๕ ในกรณีบัตรประวัติซึ่งเก็บรักษาไว้ ณ สถานบริการ สูญหาย
ถูกทำลาย หรือชำรุดในสาระสำคัญ ผู้รับอนุญาตตั้งสถานบริการต้องจัดทำบัตร-
ประวัติใหม่ ภายในกำหนดเจ็ดวันนับแต่วันที่ได้รับอนุญาต สูญหาย ถูกทำลาย หรือชำรุด
ในสาระสำคัญและให้นำความในมาตรา ๑๔ วรรคแรก มาใช้บังคับโดยอนุโลม

มาตรา ๑๖ ห้ามมิให้ผู้รับอนุญาตตั้งสถานบริการ

- (๑) รับผู้ที่อายุต่ำกว่าสิบแปดปีบริบูรณ์เข้าทำงานในสถานบริการ
- (๒) ขอมให้ผู้ที่มีอายุต่ำกว่าสิบแปดปีบริบูรณ์เข้าไปในสถานบริการ
ระหว่างเวลาทำการ
- (๓) ขอมให้หญิงซึ่งมิได้ทำงานในสถานบริการนั้นเข้าไปในสถาน-
บริการโดยไม่มีขานมาด้วย
- (๔) ขอมให้ผู้ที่มีอาการเมาสุราจนประพฤติกู้วเวยหรือครองสติไม่ได้
เข้าไปหรืออยู่ในสถานบริการระหว่างเวลาทำการ
- (๕) ให้นำขสุราให้แก่ลูกค้าที่มีอาการเมาสุราจนประพฤติกู้วเวยหรือ
ครองสติไม่ได้แล้ว
- (๖) ขอมให้หญิงตั้งครรภ์ไว้ในมาตรา ๓ (๑) (๒) หรือ (๓)
หัดอาศัยหลับนอนในสถานบริการ

ความในมาตรา ๑๖ เหนือ ถูกยกเลิกโดยประกาศของคณะปฏิวัติ ฉบับที่ ๔๗ และให้ความใหม่แทน ดังต่อไปนี้

“ มาตรา ๑๖ ห้ามมิให้ผู้รับอนุญาตตั้งสถานบริการ

- (๑) รับผู้มีอายุต่ำกว่าสิบแปดปีบริบูรณ์เข้าทำงานในสถานบริการ
- (๒) ขอมิให้ผู้มีอายุต่ำกว่าสิบแปดปีบริบูรณ์ซึ่งมิได้ทำงานในสถานบริการนั้นเข้าไปในสถานบริการระหว่างเวลาทำการ
- (๓) ขอมิให้หญิงซึ่งมิได้ทำงานในสถานบริการนั้นเข้าไปในสถานบริการโดยไม่มีชายมาด้วย
- (๔) ขอมิให้ผู้มีอาการเมาสุราจนประพฤติกุ่่นวาย หรือครองสติไม่ได้เข้าไปหรืออยู่ในสถานบริการระหว่างเวลาทำการ
- (๕) จำหน่ายสุราให้แก่ลูกค้าซึ่งมีอาการเมาสุราจนประพฤติกุ่่นวาย หรือครองสติไม่ได้แล้ว
- (๖) ขอมิให้หญิงตั้งระบู่ไว้ในมาตรา ๓ (๑) (๒) หรือ (๓) พักอาศัยหลับนอนในสถานบริการ ”

มาตรา ๑๗ การกำหนดวันเวลาเปิดปิดของสถานบริการตามมาตรา ๓ (๑) (๒) หรือ (๓) การจัดลักษณะภายในเพื่อความสะดวกเรียบร้อย หรือเพื่อความสะดวกในการตรวจตราของเจ้าหน้าที่ การใช้โคมไฟ หรือการให้หญิงพาดเนอร์หญิงบำเรอ ผู้บริการอาบนํ้า นวดหรืออบตัว และคนรับใช้คิดหมายเศษประจำตัวในสถานบริการดังกล่าว ให้เป็นไปตามที่กำหนดในกฎกระทรวง

มาตรา ๑๘ ผู้รับอนุญาตตั้งสถานบริการ จะจัดให้มีการแสดงเพื่อความบันเทิง ต้องแจ้งรายละเอียดของการแสดงเป็นหนังสือให้สารวัตรหรือผู้บังคับกองตำรวจท้องที่ทราบล่วงหน้าไม่น้อยกว่าสิบสองชั่วโมง ก่อนการแสดงครั้งแรกนั้น

มาตรา ๑๘ ในการจัดให้มีการแสดงเพื่อความบันเทิง ผู้รับอนุญาตตั้งสถานบริการมีหน้าที่ต้องควบคุมการแสดงมิให้เป็นไปในทางลามกหรืออนาจาร และมีให้มัสตวีรายเข้าร่วมการแสดงในสภาพที่อาจก่อให้เกิดอันตรายแก่ผู้ชม

มาตรา ๒๐ เมื่อปรากฏว่าผู้รับอนุญาตตั้งสถานบริการฝ่าฝืนมาตรา ๑๘ หรือมาตรา ๑๙ นายตำรวจท้องที่คงแต่ชนसार्वถหรือผู้บังคับกองตำรวจขึ้นไป มีอำนาจสั่งให้งดการแสดงนั้นได้

มาตรา ๒๑ ผู้รับอนุญาตตั้งสถานบริการขาดคุณสมบัติดี ดำเนินกิจการสถานบริการขัดต่อความสงบเรียบร้อยหรือศีลธรรมอันดี ดำเนินกิจการสถานบริการโดยไม่ปฏิบัติตามพระราชบัญญัตินี้ หรือฝ่าฝืนบทบัญญัติแห่งพระราชบัญญัตินี้ กัดพันักงานเจ้าหน้าที่หออนาจารไม่ต่ออายุใบอนุญาตหรือส่งพักใช้ใบอนุญาต หรือส่งเพิกถอนใบอนุญาตได้

การส่งพักใช้ใบอนุญาต ให้ส่งพักได้ครั้งละไม่เกินสามสิบวัน

มาตรา ๒๒ ในกรณีพนักงานเจ้าหน้าที่ส่งพักใช้ หรือส่งเพิกถอนใบอนุญาต ผู้รับอนุญาตตั้งสถานบริการมีสิทธิอุทธรณ์ต่ออธิบดีกรมตำรวจภายในกำหนดสิบวัน นับแต่วันที่ได้รับหนังสือพนักงานเจ้าหน้าที่แจ้งการส่งพักใช้ หรือส่งเพิกถอนใบอนุญาต

คำวินิจฉัยของอธิบดีกรมตำรวจให้เป็นที่สุด

มาตรา ๒๓ ก่อนครบกำหนดเก้าสิบวัน นับแต่วันที่ถูกเพิกถอนใบอนุญาต ผู้หนึ่งผู้ใดจะยื่นคำขอรับใบอนุญาตเพื่อตั้งสถานบริการ ณ สถานที่เดียวกันนั้นไม่ได้

มาตรา ๒๔ ผู้ตั้งสถานบริการตามมาตรา ๓ (๔) ต้องปฏิบัติตามมาตรา ๑๖ เช่นเดียวกับสถานบริการตามมาตรา ๓ (๑) (๒) หรือ (๓) และให้นำความในมาตรา ๑๗ มาใช้บังคับแก่สถานบริการตามมาตรา ๓ (๔) ด้วย

มาตรา ๒๕ ผู้ตั้งสถานบริการตามมาตรา ๓ (๔) ดำเนินกิจการจัดต่อความสงบเรียบร้อยหรือศีลธรรมอันดี ผ่านมาตรา ๒๔ ก็ได้ พนักงานเจ้าหน้าที่มีอำนาจสั่งปิดสถานบริการนั้นได้

การสั่งปิด ให้สั่งปิดได้ครั้งละไม่เกินสามสัปดาห์

ในกรณีพนักงานเจ้าหน้าที่สั่งปิด ผู้ตั้งสถานบริการมีสิทธิอุทธรณ์ต่ออธิบดีกรมตำรวจภายในกำหนดสัปดาห์ นับแต่วันที่ได้รับหนังสือพนักงานเจ้าหน้าที่แจ้งการสั่งปิด

คำวินิจฉัยของอธิบดีกรมตำรวจให้เป็นที่สุด

มาตรา ๒๖ ผู้ใดตั้งสถานบริการตามมาตรา ๓ (๑) (๒) หรือ (๓) โดยไม่ได้รับอนุญาต หรือดำเนินกิจการสถานบริการเช่นว่าโดยไม่มีใบอนุญาต หรือใบอนุญาตถูกพักใช้ หรือดำเนินกิจการสถานบริการตามมาตรา ๓ (๔) ในระหว่างถูกสั่งปิดตามมาตรา ๒๕ ต้องระวางโทษจำคุกไม่เกินหกเดือน หรือปรับไม่เกินหนึ่งหมื่นบาทหรือทั้งจำทั้งปรับ

ในกรณีนี้บุคคลกระทำความผิดตามมาตรา ๒๖ ให้ผู้ดำเนินกิจการสถานบริการนั้นร่วมรับผิดชอบกับนิติบุคคลด้วย

มาตรา ๒๗ ผู้รับอนุญาตตั้งสถานบริการผู้ใดไม่ปฏิบัติตามมาตรา ๑๒ มาตรา ๑๔ มาตรา ๑๕ มาตรา ๑๖ มาตรา ๑๘ มาตรา ๑๘ หรือฝ่าฝืนกฎกระทรวง ตามมาตรา ๑๗ ต้องระวางโทษปรับไม่เกินสองพันบาท

มาตรา ๒๘ ผู้รับอนุญาตตั้งสถานบริการผู้ใดฝ่าฝืนมาตรา ๑๓ ต้องระวางโทษปรับไม่เกินหนึ่งหมื่นบาท

มาตรา ๒๙ เมื่อพระราชบัญญัตินี้ได้ใช้บังคับในท้องที่ใด ให้ผู้ตั้งสถานบริการตามมาตรา ๓ (๑) (๒) หรือ (๓) อยู่แล้วก่อนวันที่พระราชบัญญัตินี้ใช้บังคับดำเนินกิจการต่อไปได้ในเมื่อได้จัดทำบัตรประจำตัวตามที่บังคับไว้ในมาตรา ๑๔ และมาขอรับใบอนุญาตตั้งสถานบริการนั้น โดยเสียค่าธรรมเนียมภายในกำหนดสามสัปดาห์ นับแต่วันที่พระราชบัญญัตินี้ใช้บังคับในท้องที่นั้น

ประกาศของคณะปฏิวัติ

ฉบับที่ ๔๗

โดยที่คณะปฏิวัติได้พิจารณาเห็นว่า สถานบริการตามกฎหมายว่าด้วยสถานบริการ อาทิเช่น สถานเดินรถ รถมอเตอร์ไซด์ ห้างหุ้นส่วนจำกัด สถานจำหน่ายสุรา เบียร์หรือเครื่องดื่มอย่างอื่น โดยมีหญิงสำหรับปรนนิบัติลูกค้า หรือสถานอาบน้ำ นวด หรืออบตัว ซึ่งมีหญิงบริการให้แก่ลูกค้าชาย เป็นสถานที่ที่ไม่ควรให้เยาวชน เข้าไปใช้บริการหรือใช้เป็นที่มั่วสุม สมควรแก้ไขกฎหมายที่ใช้อยู่ในปัจจุบันจำกัด มิให้ผู้ซึ่งมีอายุต่ำกว่าสิบแปดปีบริบูรณ์เข้าไปในสถานบริการ หัวหน้าคณะปฏิวัติจึงมี คำสั่งดังต่อไปนี้

ข้อ ๑ ให้ยกเลิกความในมาตรา ๑๖ แห่งพระราชบัญญัติสถานบริการ พ.ศ. ๒๕๐๘ และให้ใช้ความต่อไปนี้แทน

“มาตรา ๑๖ ห้ามมิให้ผู้รับอนุญาตตั้งสถานบริการ

- (๑) รับผู้มีอายุต่ำกว่าสิบแปดปีบริบูรณ์เข้าทำงานในสถานบริการ
- (๒) ขอมิให้ผู้มีอายุต่ำกว่าสิบแปดปีบริบูรณ์ซึ่งมิได้ทำงานในสถานบริการ นั้นเข้าไปในสถานบริการระหว่างเวลาทำการ
- (๓) ขอมิให้หญิงซึ่งมิได้ทำงาน ในสถานบริการนั้นเข้าไปในสถาน บริการโดยไม่มีชายมาด้วย
- (๔) ขอมิให้ผู้มีอาการเมาสุราจนประพฤตินุญชาหรือครองสติไม่ได้ เข้าไปหรืออยู่ในสถานบริการระหว่างเวลาทำการ
- (๕) จำหน่ายสุราให้แก่ลูกค้าซึ่งมีอาการเมาสุราจนประพฤตินุญชา หรือครองสติไม่ได้แล้ว

(๖) ขอมให้หญิงตั้งระบู่ไว้ในมาตรา ๓ (๑) (๒) หรือ (๓) พักอาศัยหลับนอนในสถานบริการ”

ข้อ ๒ ประกาศของคณะปฏิวัติฉบับนี้ให้ใช้บังคับตั้งแต่วันที่ ๑ กุมภาพันธ์ พ.ศ. ๒๕๑๕ เป็นต้นไป

ประกาศ ณ วันที่ ๑๗ มกราคม พุทธศักราช ๒๕๑๕

จอมพล ถ. กิตติขจร

หัวหน้าคณะปฏิวัติ

(๔๔ ว.ร. ๒๗ ตอนที่ ๔ (ฉบับพิเศษ) ลงวันที่ ๑๗ มกราคม ๒๕๑๕)

พระราชกฤษฎีกา

ให้ใช้พระราชบัญญัติสถานบริการ พ.ศ. ๒๕๐๘

บังคับในทุกท้องที่พระราชอาณาจักร พ.ศ. ๒๕๑๑

ภูมิพลอดุลยเดช ป.ร.

ให้ไว้ ณ วันที่ ๔ มีนาคม พ.ศ. ๒๕๑๑

เป็นปีที่ ๒๓ ในรัชกาลปัจจุบัน

พระบาทสมเด็จพระปรมินทรมหาภูมิพลอดุลยเดช มีพระบรมราชโองการโปรดเกล้าฯ ให้ประกาศว่า

โดยที่เป็นการสมควรให้ใช้พระราชบัญญัติสถานบริการ พ.ศ. ๒๕๐๘ บังคับในทุกท้องที่พระราชอาณาจักร

อาศัยอำนาจตามความในมาตรา ๒ แห่งพระราชบัญญัติสถานบริการ พ.ศ. ๒๕๐๘ จึงทรงพระกรุณาโปรดเกล้าฯ ให้ตราพระราชกฤษฎีกาขึ้นไว้ ดังต่อไปนี้

มาตรา ๑ พระราชกฤษฎีกานี้เรียกว่า “พระราชกฤษฎีกาให้ใช้พระราชบัญญัติสถานบริการ พ.ศ. ๒๕๐๘ บังคับในทุกท้องที่พระราชอาณาจักร พ.ศ. ๒๕๑๑”

มาตรา ๒ พระราชกฤษฎีกานี้ให้ใช้บังคับเมื่อพ้นกำหนดสามสิบวันนับแต่วันประกาศในราชกิจจานุเบกษาเป็นต้นไป

มาตรา ๓ ให้ใช้พระราชบัญญัติสถานบริการ พ.ศ. ๒๕๐๘ บังคับในทุกท้องที่ทั่วราชอาณาจักร

มาตรา ๔ ให้รัฐมนตรีว่าการกระทรวงมหาดไทยรักษาการตามพระราชกฤษฎีกานี้

ผู้รับสนองพระบรมราชโองการ

จอมพล ถนอม กิตติขจร

นายกรัฐมนตรี

(๔๔ ร.จ. ๑๔๗ ตอนที่ ๒๔ ลงวันที่ ๑๒ มีนาคม ๒๕๑๑)

หมายเหตุ— เหตุผลในการประกาศใช้พระราชกฤษฎีกานี้ คือ เนื่องจากทางราชการได้พิจารณาเห็นว่า หลังจากที่ได้ประกาศใช้พระราชบัญญัติสถานบริการ พ.ศ. ๒๕๐๘ บังคับในจังหวัดพระนครและจังหวัดธนบุรีแล้ว ได้มีผู้จัดตั้งสถานบริการประเภทต่าง ๆ ขึ้นในจังหวัดอื่น ๆ เป็นจำนวนมาก ฉะนั้นเพื่อรักษาไว้ซึ่งความสงบเรียบร้อย ศีลธรรม วัฒนธรรม และประเพณีอันดีของชาติต่อไป จึงจำเป็นต้องตราพระราชกฤษฎีกานี้ขึ้น

กฎกระทรวง

(พ.ศ. ๒๕๐๙)

ออกตามความในพระราชบัญญัติสถานบริการ พ.ศ. ๒๕๐๙

อาศัยอำนาจตามความในมาตรา ๕ มาตรา ๑๔ มาตรา ๑๗ มาตรา ๒๔ และมาตรา ๓๐ แห่งพระราชบัญญัติสถานบริการ พ.ศ. ๒๕๐๙ รัฐมนตรีว่าการกระทรวงมหาดไทยออกกฎกระทรวงไว้ ดังต่อไปนี้

ข้อ ๑ การขออนุญาตตั้งสถานบริการตามมาตรา ๕ แห่งพระราชบัญญัติสถานบริการ พ.ศ. ๒๕๐๙ ให้ยื่นคำขอสืบสาวตัว หรือผู้บังคับกองตำรวจท้องที่ที่จะตั้งสถานบริการนั้นโดยใช้แบบ สบ. ๑ ท้ายกฎกระทรวงนี้

ข้อ ๒ ใบอนุญาตให้ตั้งสถานบริการ ให้ใช้แบบ สบ. ๒ ท้ายกฎกระทรวงนี้

ข้อ ๓ การทำบัตรประจำตัว การพิมพ์ลายนิ้วมือและการแจ้งการเปลี่ยนแปลงรายการในบัตรประจำตัว ตามมาตรา ๑๔ แห่งพระราชบัญญัติสถานบริการ พ.ศ. ๒๕๐๙ ให้ใช้แบบ สบ. ๓ สบ. ๔ และ สบ. ๕ ท้ายกฎกระทรวงนี้

ข้อ ๔ สถานบริการตามมาตรา ๓ (๑) แห่งพระราชบัญญัติสถานบริการ พ.ศ. ๒๕๐๙ ให้เปิดทำการได้ระหว่างเวลา ๑๘.๐๐ นาฬิกา ถึง ๐๑.๐๐ นาฬิกา ของวันรุ่งขึ้นซึ่งเป็นวันปฏิบัตินิติราชการตามปกติ ระหว่างเวลา ๑๘.๐๐ นาฬิกา ถึง ๐๒.๐๐ นาฬิกาของวันรุ่งขึ้น ซึ่งเป็นวันหยุดราชการ

สถานเคาน์เตอร์จะเปิดทำการเป็นพิเศษในเวลากลางวันเฉพาะวันหยุดราชการ โดยไม่มีการจำหน่ายสุราก็ได้ ในเมื่อได้แจ้งเป็นหนังสือให้ตำรวจหรือผู้บังคับกองตำรวจท้องที่ทราบล่วงหน้าไม่น้อยกว่าสี่สัปดาห์ล่วงหน้า ในกรณีเช่นนั้นให้สถานเคาน์เตอร์นั้นเปิดทำการได้ระหว่างเวลา ๑๑.๐๐ นาฬิกา ถึง ๑๗.๐๐ นาฬิกา

ความในข้อ ๔ นี้ ถูกยกเลิกโดยข้อ ๑ แห่งกฎกระทรวง ฉบับที่ ๒ (พ.ศ. ๒๕๑๔) และใช้ความใหม่แทนดังต่อไปนี้

“ข้อ ๔ สถานบริการตามมาตรา ๓ (๑) แห่งพระราชบัญญัติสถานบริการ พ.ศ. ๒๕๐๘ ให้เปิดทำการได้ระหว่างเวลา ๑๘.๐๐ นาฬิกา ถึง ๒๔.๐๐ นาฬิกา ในวันรุ่งขึ้นเป็นวันปฏิบัติราชการตามปกติ หรือระหว่างเวลา ๑๘.๐๐ นาฬิกา ถึง ๐๑.๐๐ นาฬิกา ของวันรุ่งขึ้นซึ่งเป็นวันหยุดราชการ”

ข้อ ๕ สถานบริการตามมาตรา ๓ (๒) แห่งพระราชบัญญัติสถานบริการ พ.ศ. ๒๕๐๘ ให้เปิดทำการได้ดังนี้

(๑) การจำหน่ายสุรา น้ำชา หรือเครื่องดื่มอย่างอื่น โดยมีหญิงบ่มหรือสำหรับปรนนิบัติลูกค้า ซึ่งได้รับผลประโยชน์จากลูกค้าเป็นค่าตอบแทน ให้เปิดทำการได้ระหว่างเวลา ๑๑.๐๐ นาฬิกา ถึง ๑๔.๐๐ นาฬิกา และระหว่างเวลา ๑๘.๐๐ นาฬิกา ถึง ๒๔.๐๐ นาฬิกา

(๒) การจำหน่ายสุรา น้ำชา หรือเครื่องดื่มอย่างอื่นโดยมีที่สำหรับพักผ่อนหลับนอนหรือมีบริการนวดให้แก่ลูกค้า ให้เปิดทำการได้ระหว่างเวลา ๑๑.๐๐ นาฬิกา ถึง ๒๔.๐๐ นาฬิกา

ข้อ ๖ สถานบริการตามมาตรา ๓ (๓) แห่งพระราชบัญญัติสถานบริการ พ.ศ. ๒๕๐๘ ให้เปิดทำการได้ระหว่างเวลา ๑๒.๐๐ นาฬิกา ถึง ๒๔.๐๐ นาฬิกา แต่ถ้าสถานบริการนั้นเป็นร้านค้ผสมด้วย ให้เปิดทำการได้ระหว่างเวลา ๘.๐๐ นาฬิกา ถึง ๒๐.๐๐ นาฬิกา

ข้อ ๗ สถานบริการตามมาตรา ๓ (๔) แห่งพระราชบัญญัติสถานบริการ พ.ศ. ๒๕๐๘ ให้เปิดทำการได้ระหว่างเวลา ๑๑.๐๐ นาฬิกา ถึง ๐๑.๐๐ นาฬิกา

ความในข้อ ๗ นี้ ถูกยกเลิกโดยข้อ ๒ แห่งกฎกระทรวง ฉบับที่ ๒ (พ.ศ. ๒๕๑๔) และใช้ความใหม่แทน ดังต่อไปนี้

“ข้อ ๗ สถานบริการตามมาตรา ๓ (๔) แห่งพระราชบัญญัติสถานบริการ พ.ศ. ๒๕๐๘ ให้เปิดทำการได้ระหว่างเวลา ๑๑.๐๐ นาฬิกา ถึง ๒๔.๐๐ นาฬิกา

ซึ่งมีรุ่งขึ้นเป็นวันปฏิทินราชการตามปกติ เวลาระหว่างเวลา ๑๑.๐๐ นาฬิกา ถึง ๑๑.๑๐ นาฬิกา ของวันรุ่งขึ้นซึ่งเป็นวันหยุดราชการ”

ข้อ ๘ กำหนดเกณฑ์การพิจารณาตามความในข้อ ๔ ข้อ ๕ ข้อ ๖ และข้อ ๗ ของวันรุ่งขึ้นเมื่อวันที่ ๒๕ ธันวาคม หรือวันที่ ๑ มกราคม จะเปิดทำการต่อไปจนถึง เวลา ๑๖.๐๐ นาฬิกา ของวันรุ่งขึ้นนั้นก็ได้

ข้อ ๘ การจัดลักษณะภายในของสถานบริการตามมาตรา ๑๗ แห่งพระราชบัญญัติสถานบริการ พ.ศ. ๒๕๐๕ ให้เป็นดังนี้

(๑) มีห้องส้วมเพียงพอบริการลูกค้า มีที่บัสสาวะชายแยกอยู่ต่างหากจากห้องส้วม

(๒) รักษาความสะอาดเรียบร้อยเป็นอย่างดี และมีให้มุก่อนเข้านอนเป็นการรบกวนลูกค้า

(๓) มีแสงสว่างเพียงพอที่จะมองเห็นและจำหากันได้ในระยะไม่น้อยกว่า ๑.๕๐ เมตร

(๔) สถานบริการที่มีห้องบริการเฉพาะ ต้องมีตัวเลขอารบิกสีขาวยกขึ้นสูงอย่างน้อย ๕ เซนติเมตร ปะจงเรียงตามลำดับที่หน้าประตูห้องบริการทุกห้อง ถ้าประตูเข้าออกมีบานปิด โคมี่ช่องสี่เหลี่ยมขนาดสูงอย่างน้อย ๕ เซนติเมตร ยาวอย่างน้อย ๒๐ เซนติเมตร ที่บานประตูเหนือพนห้อง ๑๕๐ เซนติเมตร จะมีถ่านขี้ผึ้งติดขึ้นนอกก็ได้

ข้อ ๑๐ ผู้รับใบอนุญาตให้ตั้งสถานบริการต้องจัดให้ หญิงพาดเนอร์ หญิงบำเรอ ผู้บริการลานบ่า นวด หรืออบตัว และคนรับใช้ มีความประพฤติดี ซึ่งตรงกับ บัตรประวัติไว้ที่ออกเสียงดีในขณะปฏิบัติงานในสถานบริการ

เครื่องหมายตามความในวรรคแรกให้เป็นรูปวงกลม ขนาดเส้นผ่าศูนย์กลางไม่น้อยกว่า ๕ เซนติเมตร พยัสต์แดงสำหรับหญิงพาดเนอร์ หญิงบำเรอ หรือผู้บริการ

อาบนํ้า นวด หรืออบตัว พิเศษเงินสำหรับคนรับใช้ เศษประจำตัวเป็นตัวเลข
อารบิกสีขาว และได้ตัวเลขใหม่อักษรย่อหรือชื่อเต็มของสถานบริการขนาดพอ
สมควร

ข้อ ๑๑ การขอต่ออายุใบอนุญาตให้ตั้งสถานบริการตามมาตรา ๘ แห่ง
พระราชบัญญัติสถานบริการ พ.ศ. ๒๕๐๘ ให้ยื่นคำขอต่อสํารวัตร หรือผู้บังคับกอง
ตำรวจท้องที่ที่สถานบริการนั้นตั้งอยู่ โดยใช้แบบ สป. ๖ ท้ายกฎกระทรวงนี้

ข้อ ๑๒ ค่าธรรมเนียมให้กำหนดดังต่อไปนี้

(๑) ใบอนุญาตให้ตั้งสถานบริการตามมาตรา ๓ (๑) แห่งพระราช
บัญญัติสถานบริการ พ.ศ. ๒๕๐๘

- | | |
|--|------------------|
| ก. สถานเค้มนํ้า ประเภทที่มีหญิง
พาดเนอรับบริการ | ฉบับละ ๑,๐๐๐ บาท |
| ข. สถานเค้มนํ้า ประเภทที่ไม่มีหญิง
พาดเนอรับบริการ | ฉบับละ ๕๐๐ บาท |
| ค. สถานรํวง หรือรองเง็งประเภทที่มี
หญิงพาดเนอรับบริการ | ฉบับละ ๕๐ บาท |
| ง. สถานรํวง หรือรองเง็งประเภทที่
ไม่มีหญิงพาดเนอรับบริการ | ฉบับละ ๒๐ บาท |

(๒) ใบอนุญาตให้ตั้งสถานบริการตาม
มาตรา ๓ (๒) แห่งพระราชบัญญัติ
สถานบริการ พ.ศ. ๒๕๐๘

ฉบับละ ๑,๐๐๐ บาท

(๓) ใบอนุญาตให้ตั้งสถานบริการตาม
มาตรา ๓ (๓) แห่งพระราชบัญญัติ
สถานบริการ พ.ศ. ๒๕๐๘

ฉบับละ ๑,๐๐๐ บาท

(๔) การต่ออายุใบอนุญาตให้ตั้งสถานบริการ ครั้งละครั้งหนึ่งของค่าธรรมเนียมใบอนุญาต

ให้ไว้ ณ วันที่ ๖ ตุลาคม พ.ศ. ๒๕๐๘

พลเอก ป. อารุเสถียร

รัฐมนตรีว่าการกระทรวงมหาดไทย

(๔๖ ว.จ. ๑ ตอนที่ ๔๔ (ฉบับพิเศษ) ลงวันที่ ๗ ตุลาคม ๒๕๐๘)

หมายเหตุ:— เหตุผลในการประกาศใช้กฎกระทรวงฉบับนี้ คือ เนื่องจากพระราชบัญญัติ
สถานบริการ พ.ศ. ๒๕๐๔ ให้อำนาจรัฐมนตรีว่าการกระทรวงมหาดไทยออกกฎกระทรวงกำหนด
วิธีการขออนุญาต เงื่อนไขในการอนุญาต การขอต่ออายุใบอนุญาต การจัดทำบัตรประวัติ การ
คิดหมายเลขประจำตัวของหญิงพาดเนอร์ หญิงบำเรอ ผู้บริการอาบน้ำ นวด หรืออบตัว หรือ
คนรับใช้ในสถานบริการ การกำหนดวัน เวลาเปิดปิด การจัดลักษณะภายในของสถานบริการ
การกำหนดค่าธรรมเนียมและข้อปฏิบัติโดยทั่วไปของผู้อนุญาตต่อสถานบริการ จึงจำเป็นต้อง
จัดออกกฎกระทรวงเพื่อใช้บังคับต่อไป

แบบ สป. ๑

คำขออนุญาตตั้งสถานบริการ

เขียนที่

วันที่เดือน..... พ.ศ.....

ข้าพเจ้า..... อายุ..... ปี สัญชาติ.....

บัตรประจำตัวประชาชนหรือใบสำคัญประจำตัวคนต่างด้าวเลขที่..... ออกให้

ณอำเภอ..... จังหวัด..... อยู่บ้านเลขที่.....

ตรงก ซอย..... ถนน..... ตำบล.....

อำเภอ..... จังหวัด..... เลขหมายโทรศัพท์.....

ขอรับคำขอต่อ.....ในนามของ.....
เพื่อตั้งสถานบริการ ดังต่อไปนี้.....

โดยใช้ชื่อสถานบริการเป็นภาษาไทยว่า.....
ภาษาต่างประเทศ (ถ้ามี) ว่า.....
และจะตั้งอยู่เลขที่.....ตรอก ซอย..... ถนน.....
ตำบล.....อำเภอ.....จังหวัด.....เลขหมาย โทรศัพท์.....

ข้าพเจ้ามีคุณสมบัติครบถ้วนตามมาตรา ๖ และอาคารหรือสถานที่ขออนุญาตเป็นไปตามมาตรา ๗ แห่งพระราชบัญญัติสถานบริการ พ.ศ. ๒๕๐๘ ดังข้าพเจ้าขอเสนอแบบและแผนผังสถานบริการมาพร้อมกันนี้อย่างละสองชุด เพื่อแสดงว่าอาคารหรือสถานที่ขออนุญาตตั้งสถานบริการมีทางถ่ายเทอากาศสะดวก

พร้อมกับคำขออนุญาตนี้ ข้าพเจ้าได้แนบหลักฐานมาเพื่อประกอบการพิจารณาพร้อม.....รายการ คือ

๑. รูปถ่ายของข้าพเจ้าหน้าตรงขนาด ๔x๖ เซนติเมตร จำนวน ๓ รูป
๒. หลักฐานการจดทะเบียนนิติบุคคล ในกรณีที่ผู้ขออนุญาตตั้งสถานบริการเป็นนิติบุคคล
๓. หนังสือยินยอมของเจ้าของอาคารหรือสถานที่ในกรณีที่ผู้ขออนุญาตตั้งสถานบริการ ไม่ใช่เจ้าของอาคารหรือสถานที่ตั้งสถานบริการ

ลงชื่อ.....ผู้ขออนุญาต
ลงชื่อ.....ผู้เสนอ

บันทึก

สำรวจทรัพย์สินของกองตำรวจท่องเที่ยว

.....
.....
.....
.....
.....

คำสั่งพนักงานเจ้าหน้าที่

.....
.....
.....
.....

ลงชื่อ.....
(.....)

ตำแหน่ง.....

วันที่.....เดือน.....พ.ศ.....



**ใบอนุญาต
ให้ตั้งสถานบริการ**

หีบห่อคล้าย
ผู้รับอนุญาต
ขนาด ๔×๖ ซม.

เล่มที่.....เลขที่.....

ออกโดยอำนาจตามความในมาตรา ๔ แห่งพระราชบัญญัติสถานบริการ พ.ศ.

๒๕๐๘

อนุญาตให้.....อายุ.....ปี

สัญชาติ.....อยู่บ้านเลขที่.....ต.รอก ซอย.....

ถนน.....ตำบล.....อำเภอ.....จังหวัด.....

ตั้งสถานบริการเพื่อ.....

โดยให้ขอสถานบริการเป็นภาษาไทยว่า.....

ภาษาต่างประเทศ (ถ้ามี) ว่า.....

ตั้งอยู่ ณ เลขที่.....ต.รอก ซอย.....ถนน.....

ตำบล.....อำเภอ.....จังหวัด.....

อนุญาต ณ วันที่.....เดือน.....พ.ศ.....

(ลงชื่อ).....พนักงานเจ้าหน้าที่

(.....)

ตำแหน่ง.....

หมายเหตุ:— ใบอนุญาตนี้ใช้ได้จนถึงวันที่ ๓๑ ธันวาคม ของปีที่ออกใบอนุญาต

อาชีพ.....
 นักร้อง.....
 สถานศึกษา.....
 หมู่บ้าน.....
 อ...... จ......
 เลขประจำตัว.....

ประวัติผู้เข้าทำงาน

อายุ..... ปี..... สัญชาติ.....
 โรงเรียน.....
 ออกจาก.....

การศึกษา

จบ..... จากโรงเรียน.....
 ออกจาก.....

ประวัติของครอบครัว

บิดา..... มารดา.....
 ที่อยู่.....

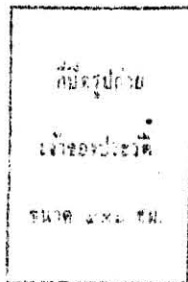
ที่อยู่ปัจจุบัน

เลขที่..... หมู่บ้าน.....
 อ...... จ......
 ออกจาก.....

บัตรประวัติ

ผู้ทำงานในสถานบริการ

ตามมาตรา ๑๙ แห่ง
 พระราชบัญญัติสถานบริการ
 พ.ศ. ๒๕๐๕



รูปพรรณ

สูง..... ซม.
 รูปร่าง.....
 สนิม.....
 ตา.....
 ริมฝีปาก.....
 สี.....
 ตา.....

ชื่อ

เกิดที่.....
 จังหวัด.....
 ชื่อบิดา.....
 ที่อยู่ปัจจุบันของบิดา.....
 ต...... อ...... จ......
 ชื่อมารดา.....
 ชื่อของบิดา.....
 ชื่อของมารดา.....
 ชื่อของบุตร.....
 ชื่อของบิดา.....
 ชื่อของมารดา.....

ประวัติเดิม

ประวัติการทำงาน

เคยทำงานที่.....
 ต...... อ...... จ......
 ตำแหน่ง.....
 ออกจาก.....
 ในหน้าที่.....
 ได้ชื่อจาก.....
 สาเหตุที่ออกจากงาน.....

การเป็นชนวน

นอกจากประวัติ.....
 ชื่อ.....
 ชื่อ.....
 ชื่อ.....
 ชื่อ.....
 ชื่อ.....
 ชื่อ.....

แบบพิมพ์ผลัดนิ้วมือผู้ทำงานในสถานบริการ

เลขที่.....
 ชื่อและนามสกุล.....นามสกุลเดิม (ถ้ามี).....
 เพศ.....ชื่อสถานบริการ.....ท้องที่ สบ.....
 จ.ว.....เข้าทำงานในหน้าที่.....เมื่อวันที่.....
 หมายเลขประจำตัว.....สัญชาติ.....แผ่นพิมพ์ลายนิ้วมือส่งมาจาก.....
 ตรวจแล้วส่งผลไปท.....
 วันเดือนปีที่พิมพ์ลายนิ้วมือ.....ประเภท.....
 ลายมือของผู้ถูกพิมพ์ลายนิ้วมือ.....แยกประเภทอื่น.....
 ลายมือของผู้พิมพ์ลายนิ้วมือและจดข้อความ.....
 ลายมือของผู้รับอนุญาตตั้งสถานบริการ.....

๑ นิ้วแม่มือขวา	๒ นิ้วขวา	๓ นิ้วกลางขวา	๔ นิ้วนางขวา	๕ นิ้วก้อยขวา
-----------------	-----------	---------------	--------------	---------------

๖ นิ้วแม่มือซ้าย	๗ นิ้วซ้าย	๘ นิ้วกลางซ้าย	๙ นิ้วนางซ้าย	๑๐ นิ้วก้อยซ้าย
------------------	------------	----------------	---------------	-----------------

มือซ้ายกดพร้อมกัน ๔ นิ้ว	นิ้วแม่มือซ้าย	นิ้วแม่มือขวา	มือขวากดพร้อมกัน ๔ นิ้ว
-----------------------------	----------------	---------------	----------------------------

หมายเหตุ: ให้พิมพ์ด้วยกระดาษการ์ดสีขาว ชนิด ๒๐๐ กรัม ขนาด ๒๐.๕ x ๒๐.๕ ซม.

<p>ประวัติย่อ</p> <p>ชื่อและนามสกุล.....</p> <p>ชื่อ.....</p> <p>ชื่อบิดา..... ชื่อมารดา.....</p> <p>เกิดวันเดือนปี.....</p> <p>เกิดที่.....</p> <p>อำเภอ.....</p> <p>จังหวัด.....</p> <p>สำเร็จการศึกษาระดับ.....</p>	<p>บัตรประจำตัวประชาชนหรือใบสำคัญ</p> <p>ประจำตัวคนต่างถิ่น</p> <p>เลขที่..... ลงวันที่.....</p> <p>ออกให้ ณ.....</p> <p>อำเภอ..... จังหวัด.....</p> <p>ที่อยู่ปัจจุบัน</p> <p>อยู่บ้านเลขที่..... ตรอกซอย.....</p> <p>ถนน..... ตำบล.....</p> <p>อำเภอ..... จังหวัด.....</p> <p>เลขหมายโทรศัพท์.....</p>
---	---

ผลการตรวจสอบ

พิมพ์
พิมพ์รูปถ่าย
ผู้ทำงานในสถานบริการ
ขนาด ๔x๖ ซม.

การเปลี่ยนแปลง

รูปพรรณ

สูง..... ซม.

รูปร่าง.....

สีผิว.....

รูปร่าง.....

ตา.....

คิ้ว.....

ชื่อสถานบริการ.....

ใบอนุญาตเลขที่.....เลขที่.....

วันที่.....เดือน.....พ.ศ.....

เรื่อง แจ้งการเปลี่ยนแปลงรายการในบัตรประวัติ

เรียน สารวัตร หรือผู้บังคับกองสถานตำรวจ.....

ข้าพเจ้าขอแจ้งการเปลี่ยนแปลงรายการในบัตรประวัติของ.....

.....หมายเลขประจำตัว.....ซึ่งทำงานในหน้าที่.....

ของสถานบริการของข้าพเจ้า ดังต่อไปนี้.....

.....
.....
.....
.....
.....

จึงเรียนมาเพื่อทราบ

ขอแสดงความนับถือ

ลงชื่อ.....ผู้รับอนุญาต
ลงชื่อ.....เจ้าของประวัติ

คำขอต่ออายุใบอนุญาตให้ตั้งสถานบริการ

เขียนที่.....

วันที่.....เดือน..... พ.ศ.....

ข้าพเจ้า.....อายุ.....ปี สัญชาติ.....

บัตรประจำตัวประชาชนหรือใบสำคัญประจำตัวคนต่างด้าว เลขที่.....

ออกให้ ณ.....อำเภอ.....จังหวัด.....อยู่บ้านเลขที่.....

ครอบครัว.....ถนน.....ตำบล.....

อำเภอ.....จังหวัด.....เลขหมายโทรศัพท์.....

ขอรับคำขอต่อ.....ในนามของ.....

เพื่อขอต่ออายุใบอนุญาต ให้ตั้งสถานบริการ ดังต่อไปนี้

ตามที่พนักงานเจ้าหน้าที่ได้อนุญาตให้ข้าพเจ้าตั้งสถานบริการเพื่อ.....

โดยใช้ชื่อสถานบริการเป็นภาษาไทยว่า.....

เป็นภาษาต่างประเทศ (ถ้ามี) ว่า.....

ตั้งอยู่เลขที่.....ตรอก ซอย.....ถนน.....

ตำบล.....อำเภอ.....จังหวัด.....

เลขหมายโทรศัพท์.....ตามใบอนุญาตเลขที่.....

เล่มที่.....ลงวันที่.....นี้

บัดนี้ ใบอนุญาตของข้าพเจ้าใกล้จะหมดอายุลงแล้ว ข้าพเจ้ามีความประสงค์

ขอต่ออายุใบอนุญาตให้ตั้งสถานบริการแห่งต่อไปในปี พ.ศ.....

จึงขอรับคำขอรับเพื่อโปรดพิจารณาอนุญาต

อธิบดี.....ผู้ขออนุญาต

ล.เปอ.....ผู้เขียน

กฎกระทรวง

ฉบับที่ ๒ (พ.ศ. ๒๕๐๕)

ออกตามความในพระราชบัญญัติสถานบริการ พ.ศ. ๒๕๐๔

อาศัยอำนาจตามความในมาตรา ๑๗ มาตรา ๒๔ และมาตรา ๓๐ แห่งพระราชบัญญัติสถานบริการ พ.ศ. ๒๕๐๔ รัฐมนตรีว่าการกระทรวงมหาดไทยออกกฎกระทรวงไว้ ดังต่อไปนี้

ข้อ ๑ ให้ยกเลิกความในข้อ ๔ แห่งกฎกระทรวงมหาดไทย (พ.ศ. ๒๕๐๕) ออกตามความในพระราชบัญญัติสถานบริการ พ.ศ. ๒๕๐๕ และให้ใช้ความต่อไปนี้แทน

“ข้อ ๔ สถานบริการตามมาตรา ๓ (๑) แห่งพระราชบัญญัติสถานบริการ พ.ศ. ๒๕๐๕ ให้เปิดทำการได้ระหว่างเวลา ๑๘.๐๐ นาฬิกา ถึง ๒๔.๐๐ นาฬิกา ในวันรุ่งขึ้นเป็นวันปฏิบัติราชการตามปกติ หรือระหว่างเวลา ๑๘.๐๐ นาฬิกา ถึง ๐๑.๐๐ นาฬิกา ของวันรุ่งขึ้นซึ่งเป็นวันหยุดราชการ”

ข้อ ๒ ให้ยกเลิกความในข้อ ๗ แห่งกฎกระทรวงมหาดไทย (พ.ศ. ๒๕๐๕) ออกตามความในพระราชบัญญัติสถานบริการ พ.ศ. ๒๕๐๕ และให้ใช้ความต่อไปนี้แทน

“ข้อ ๗ สถานบริการตามมาตรา ๓ (๔) แห่งพระราชบัญญัติสถานบริการ พ.ศ. ๒๕๐๕ ได้เปิดทำการได้ระหว่างเวลา ๑๑.๐๐ นาฬิกา ถึง ๒๔.๐๐ นาฬิกา ในวันรุ่งขึ้นเป็นวันปฏิบัติราชการตามปกติ หรือระหว่างเวลา ๑๑.๐๐ นาฬิกา ถึง ๐๑.๐๐ นาฬิกา ของวันรุ่งขึ้นซึ่งเป็นวันหยุดราชการ”

ทรงมี ให้ไว้ ณ วันที่ ๑ กุมภาพันธ์ พ.ศ. ๒๕๐๕ เป็นต้นไป

ให้ไว้ ณ วันที่ ๑๗ มกราคม พ.ศ. ๒๕๐๕

พวง สุวรรณศรี

ปลัดกระทรวงมหาดไทยผู้ใช้อำนาจของรัฐมนตรีว่าการกระทรวงมหาดไทย

(๑-ร.จ. ๒๔ ตอนที่ ๔ ลงวันที่ ๑๗ มกราคม ๒๕๐๕)

หมายเหตุ:— เหตุผลในการประกาศใช้กฎกระทรวงฉบับนี้ คือ เนื่องจากกฎกระทรวง (พ.ศ.
๒๕๐๙) ออกตามความในพระราชบัญญัติสถานบริการ พ.ศ. ๒๕๐๙ กำหนดให้สถานบริการ
บางประเภทเข้าทำการได้ถึงเวลา ๑๑.๐๐ นาฬิกา ในบางวันถึง ๑๒.๐๐ นาฬิกา เป็นเวลานานพอ
สุขภาพอนามัยและไม่ประหมัด ขณะนี้สถานีเห็นว่าบางแห่งเปิดทำการในเวลากลางวัน ซึ่งนอกจาก
จะไม่เป็นการประหมัดแล้ว ก็ยังปรากฏว่ามีบุคคลบางจำพวกได้มาใช้บริการอันนี้เป็นอันดีด้วย
ชุมชนกันที่จะไปกระทำความผิด เพื่อการประพฤตินครีกษาสุขภาพอนามัยและผลประโยชน์ของ
ท้องถิ่นอาชญากรรม ควรกำหนดเวลาเปิดสถานบริการเป็นเสียใหม่ให้เหมาะสมและไม่ควรให้
สถานบริการนั้นทำการได้ในเวลากลางวันต่อไป จึงจำเป็นต้องแก้ไขเพิ่มเติมกฎกระทรวงดังต่อไปนี้

ต้นฉบับเป็นหน้าว่าง

ต้นฉบับเป็นหน้าว่าง

2165 ฉ.๑

KS สำนักงานเลขาธิการรัฐสภา.
72 ศูนย์บริการเอกสารและค้นคว้า.
ร362ก รวบรวมกฎหมายเกี่ยวกับสถานบริการ.

