

พระราชกฤษฎีกา

กำหนดเขตต์สร้างทางรถไฟหลวงต่อจากขอนแก่น

ไปจังหวัดหนองคายและนครพนม

มีพระบรมราชโองการในพระบาทสมเด็จพระปรมินทรมหาประชาธิปก พระปกเกล้าเจ้าอยู่หัว ดำรัสเหนือเกล้าฯ ให้ประกาศพระราชกฤษฎีกาให้ทราบทั่วกันว่า

โดยที่ทรงพระราชดำริว่า การเคจรทางไปหนองคายและนครพนม ในมณฑลอุดรตามที่เป็นอยู่ในเวลานี้ยังกันดาร เพราะขาด การคมนาคม ที่จะติดต่อถึงกันโดยสะดวกและรวดเร็วทุกฤดู และโดยที่มีพระราชหฤทัยประสงค์จะทรง

วันที่ ๒๓ มีนาคม ๒๔๗๒ ราชกิจจานุเบกษา เล่ม ๔๖ หน้า ๓๙๒

ทำนุบำรุง การคมนาคมใน พระราชอาณาจักรให้ ต่อเชื่อมไปมา
ถึงกันสะดวกยิ่งขึ้น

จึงทรงพระกรุณาโปรดเกล้า ฯ ให้กรมรถไฟหลวงสร้าง
ทางรถไฟต่อจากสายขอนแก่นไปจังหวัดหนองคาย และ
จังหวัดนครพนมอีกตอนหนึ่ง แต่ในเวลา que เจ้าพนักงานกรม
รถไฟหลวงยังมี ได้สำรวจวางแผนทางรถไฟอันแน่นอนได้นั้น
ให้กำหนดแนวทางรถไฟดังกล่าวนี้ ตั้งต้นต่อจากสายขอนแก่น
ผ่านเข้าเขตต์อำเภอพอง อำเภอกุมภวาปีไปทางบ้านลิ่ง
ส่อง ผ่านจังหวัดอุดร บ้านน้ำสรวย ไปถึงจังหวัดหนองคาย
และแยกจากบ้านลิ่งส่อง อำเภอกุมภวาปี ผ่านเขตต์อำเภอ
หนองหาร อำเภอบ้านหัน อำเภอพรรณานิคม และบ้าน
โพนสวรรค์ ไปจังหวัดนครพนม มีเขตต์แนวทางกว้างยาว
ดังได้ประมาณไว้ในแผนที่ท้ายพระราชกฤษฎีกานี้ และใน
แผนที่อย่างเดียวกันนี้ ซึ่งมีอยู่ที่หอทะเบียนที่ดินกระทรวง
เกษตรธิการกับที่ที่ว่าการกรมรถไฟหลวง และที่ศาลารัฐบาล
มณฑลอุดร ศาลากลางจังหวัดหนองคาย ศาลากลางจังหวัด
นครพนมด้วยแล้ว

ให้กรมรถไฟหลวงสำรวจแนวทางรถไฟ อันแน่นอนให้แล้วเสร็จภายในกำหนด ๒ ปี นับแต่วันประกาศพระราชกฤษฎีกานี้เป็นต้นไป

ในระยะเวลา ๒ ปีที่ได้กำหนดไว้นี้ ห้ามมิให้ผู้หนึ่งผู้ใด จ้างหรือเช่า ปกครองที่ดิน ซึ่งเป็น ที่ว่างเปล่า ไม่มีเจ้าของ ภายในแนวเขตต์ทางรถไฟ ตั้งปรากฏอยู่ในแผนที่ท้ายพระราชกฤษฎีกานี้ ส่วนที่มีเจ้าของอยู่ก่อนวันที่ออกประกาศพระราชกฤษฎีกานี้ก็ห้ามมิให้เจ้าของที่ซึ่งอยู่ในแนวเขตต์ทางรถไฟตามแผนที่ที่กล่าวมานั้นนำเอาที่ดินของตนไปขาย ยกให้ แลกเปลี่ยน จำนอง และขายฝากแก่ผู้ใด กับห้ามมิให้ ๆ เช่า และทั้งห้ามมิให้ปลูกสร้างบ้านเรือน หรือปลูกสร้างสิ่งหนึ่งสิ่งใดหรือปลูกต้นไม้ หรือทำไร่ทำสวน ขึ้นใหม่ลงในที่เหล่านั้นก่อนได้รับอนุญาตเป็นลายลักษณ์อักษร จากเจ้าหน้าที่ผู้สำรวจแนวทางของกรมรถไฟหลวง ถ้าผู้ใดฝ่าฝืนข้อห้ามนี้ จะต้องถือว่าที่ดินนั้นยังเป็นของเจ้าของเดิมอยู่โดยปราศจากภาระติดพัน และส่วนสิ่งซึ่งปลูกสร้างขึ้นใหม่เมื่อกรมรถไฟหลวงต้องการที่นั้น กรมรถไฟหลวงจะไม่ต้องใช้สินไหมทดแทนอย่างหนึ่งอย่างใดให้เลย

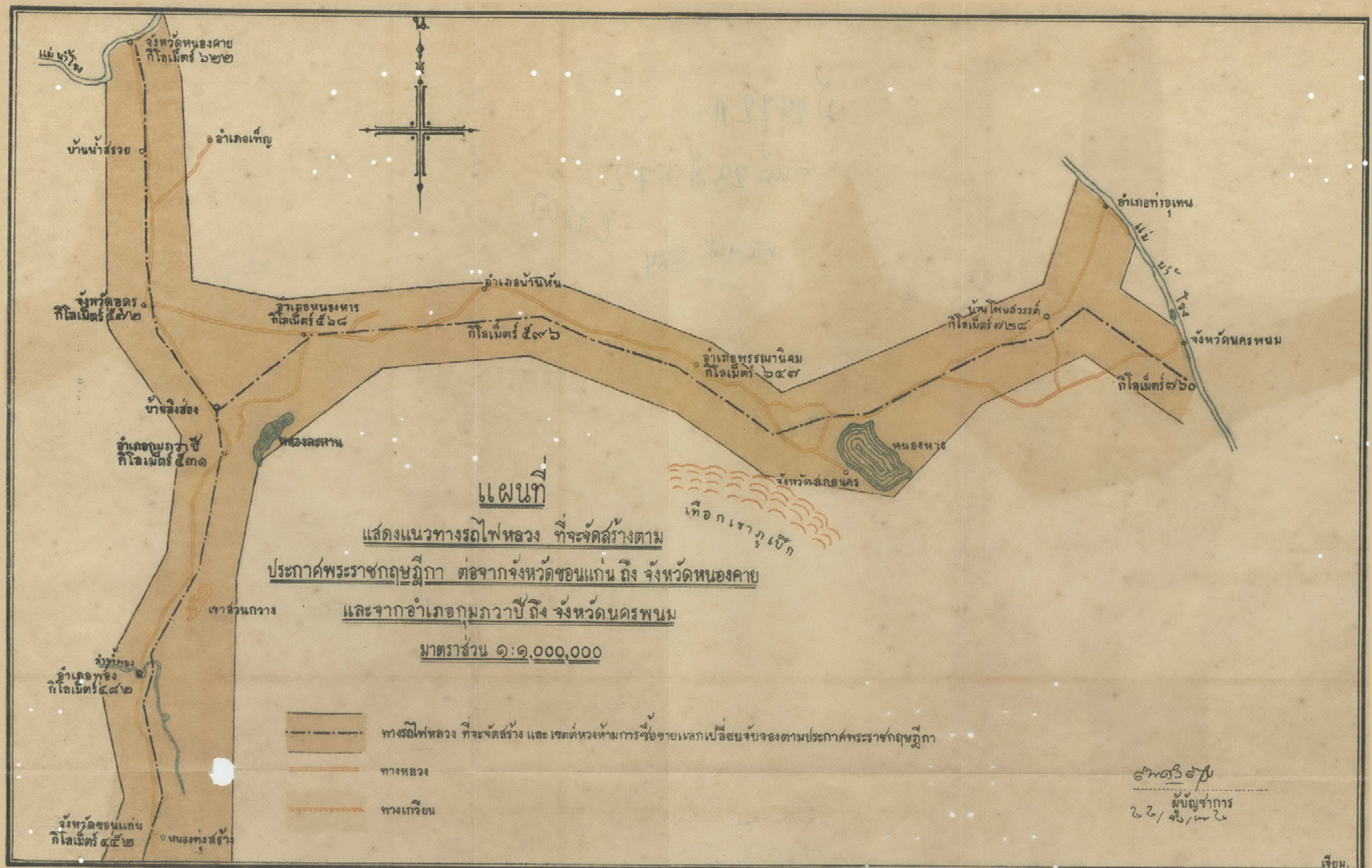
อนึ่ง ให้เจ้าหน้าที่ผู้สำรวจแนวทางของกรมรถไฟหลวง พยายามผ่อนผันเป็นอย่างดีที่สุดอย่าให้เจ้าของที่ดินต้องได้

วันที่ ๒๓ มีนาคม ๒๔๗๒ ราชกิจจานุเบกษา เล่ม ๔๖ หน้า ๓๘๔

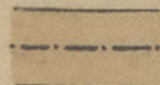

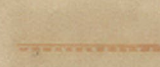
รับความเดือดร้อนเกินสมควรเนื่องในการสำรวจแนวทางรถไฟ และถ้าแห่งใดตำบลใดได้ทราบเป็นที่แน่นอนว่าไม่จำเป็นต้องหวงห้ามไว้สำหรับใช้ในราชการรถไฟแล้ว ก็ให้รีบแจ้งความเป็นลายลักษณ์อักษรไปยังผู้ว่าราชการจังหวัดในท้องที่นั้น ๆ ให้ทราบว่า เป็นที่ซึ่งไม่ต้องการแล้ว ผู้ว่าราชการจังหวัดจะได้แจ้งให้เจ้าของทราบและอนุญาตให้ทำการซื้อขาย ยกให้แลกเปลี่ยนจำนอง ขายฝาก และให้เช่าได้ตามความประสงค์

ในระยะเวลา ๒ ปีที่ได้กำหนดไว้นี้ เจ้าพนักงานของกรมรถไฟหลวงหรือผู้มีหน้าที่เกี่ยวข้องกับการทำทางรถไฟมีสิทธิที่จะเข้าไปในเขตต์แนวทางรถไฟ ซึ่งกำหนดไว้ได้ทุกเมื่อเพื่อประโยชน์อันเกี่ยวข้องกับการสำรวจแผนที่กะวางแนวทางรถไฟและหมายแนวทางที่แน่นอน เป็นต้นว่าทำกรวัดระยะปักกรุย เก็บตัวอย่างศิลาดินทราย และวัตถุต่าง ๆ หรือเข้าไปโดยฐานะอื่น เพื่อที่จะอนุวรรตน์การกะวางแนวทางที่แน่นอนให้ลุล่วงไป แต่ทั้งนี้ให้พึงเข้าใจว่า ผู้ที่อยู่ในที่ดินนั้นโดยชอบด้วยกฎหมายและเป็นผู้เสียหายมีสิทธิที่จะได้รับสินไหมทดแทนความเสียหายอันเกิดจากการที่เข้าไปนั้นโดยสมควร

ประกาศพระราชกฤษฎีกาเมื่อวันที่ ๒๑ มีนาคม พุทธศักราช ๒๔๗๒ เป็นปีที่ ๕ ในรัชกาลปัจจุบัน



แผนที่
 แสดงแนวทางการไฟฟ้าหลวง ที่จะจัดสร้างตาม
 ประกาศพระราชกฤษฎีกา ต่อจากจังหวัดขอนแก่น ถึง จังหวัดหนองคาย
 และจากอำเภอกุมภวาปี ถึง จังหวัดนครพนม
 มาตรฐาน ๑:๑,๐๐๐,๐๐๐

-  ทางรถไฟหลวง ที่จะจัดสร้าง และ เขตหวงห้ามการซื้อขายแลกเปลี่ยนจับจองตามประกาศพระราชกฤษฎีกา
-  ทางหลวง
-  ทางเกวียน

๙ พฤศจิกายน ๒๔๗๕
 ผู้บัญชาการ
 ๒๒/๑๖/๒๕