

รายงานประจำปี 2546

สำนักงานเศรษฐกิจการเกษตร





พระบรมราโชวาทของพระบาทสมเด็จพระเจ้าอยู่หัว

พระราชทานแก่ข้าราชการพลเรือน

เนื่องในโอกาสวันข้าราชการพลเรือน ปีพุทธศักราช ๒๕๔๖

ข้าราชการไม่ว่าจะอยู่ในตำแหน่งใด ระดับไหน มีหน้าที่อย่างไร ล้วนแต่มีส่วนสำคัญอยู่ในงานของแผ่นดินทั้งสิ้น ทุกคน ทุกฝ่ายจึงไม่ควรจะถือตัว แบ่งแยกกัน หากต้องยกย่องนับถือให้เกียรติกัน สัมผัสความร่วมมือร่วมความคิดกันให้การปฏิบัติบริหารงานของแผ่นดินดำเนินไปอย่างมีเอกภาพ และได้ผลที่พึงประสงค์สมบูรณ์พร้อมทุกส่วน

พระตำหนักจิตรลดารโหฐาน

วันที่ ๓๐ มีนาคม พุทธศักราช ๒๕๔๖

สารบัญ

พระบรมราโชวาท	1
วิสัยทัศน์/ภารกิจ	3
สารจากเลขาธิการ	4
คณะผู้บริหาร	5
ภาวะเศรษฐกิจการเกษตรปี 2546 และแนวโน้มปี 2547	13
งานสารสนเทศการเกษตร	22
งานวิจัยเศรษฐกิจการเกษตร	27
งานนโยบายและแผนพัฒนาการเกษตร	33
งานติดตามและประเมินผล	43
ประวัติความเป็นมา อำนาจหน้าที่ความรับผิดชอบ และการแบ่งส่วนราชการ	51
งบประมาณ	55
อัตรากำลังเจ้าหน้าที่	57
สถานที่ตั้งส่วนกลาง/ส่วนภูมิภาค	59



วิสัยทัศน์

เป็นองค์กรหลักในการศึกษาวิจัย ติดตามและประเมินผล เพื่อเสนอแนะนโยบายและวางแผนพัฒนาเกษตรกรให้มีคุณภาพชีวิตที่ดี และวางแผนพัฒนาการเกษตรของประเทศไทยให้มีความพร้อมสำหรับการแข่งขันในตลาดโลก โดยคำนึงการใช้ทรัพยากรธรรมชาติอย่างคุ้มค่าและยั่งยืน รวมทั้งเป็นศูนย์กลางการจัดทำและให้บริการข้อมูลข่าวสารการเกษตร อย่างถูกต้อง รวดเร็ว และทันสมัย

ภารกิจ

จัดทำและเผยแพร่ข้อมูลสารสนเทศการเกษตร เตือนภัยการเกษตร และเป็นศูนย์กลางเครือข่ายและเชื่อมโยงข้อมูลของกระทรวงเกษตรและสหกรณ์

ศึกษา วิเคราะห์ วิจัยเกี่ยวกับเศรษฐกิจการเกษตร กำหนดเขตเกษตรเศรษฐกิจ และธุรกิจเกษตร

ศึกษา วิเคราะห์และจัดทำแผนพัฒนาเกษตรกร แผนพัฒนาการเกษตรและเสนอแนะนโยบายการเกษตร/แผนงาน/โครงการ

ติดตาม ประเมินผล ความเหมาะสม ความก้าวหน้า และความสำเร็จของการดำเนินงานตามงบประมาณ/แผนงาน/โครงการ

จัดทำและรายงานข้อมูลสารสนเทศการเกษตร ศึกษา วิจัยเศรษฐกิจการผลิตสินค้าเกษตร ศึกษาวิเคราะห์ภาวะเศรษฐกิจการเกษตร และติดตามประเมินผลแผนงาน/โครงการในระดับพื้นที่





ในปีงบประมาณ 2546 ที่ผ่านมา สำนักงานเศรษฐกิจการเกษตร (สศก.) ได้จัดทำยุทธศาสตร์เกษตร และนโยบายยุทธศาสตร์ดังกล่าวไปใช้ ภายหลังจากที่ ฯพณฯ นายกรัฐมนตรีได้ให้ความเห็นชอบแล้ว ภาคเกษตรกรรมแบ่งออกเป็นสองส่วน ได้แก่ เกษตรกรรมเชิงพาณิชย์ และเกษตรกรรมระดับรากหญ้า แนวทางพัฒนาจึงแตกต่างกันไปอย่างไรก็ตาม เมื่อดำเนินการตามยุทธศาสตร์ไประยะหนึ่ง จะมีการปรับเปลี่ยนกลยุทธ์ไปอีกตามความจำเป็นและเหมาะสม งานด้านต่างประเทศ เป็นงานอีกด้านหนึ่งที่ได้รับ ความสนใจอย่างมาก มีการศึกษากรณีของการเปิดการค้าเสรีแบบทวิภาคี เพื่อเป็นพื้นฐานในการเจรจาการค้า สศก. มีบทบาทอย่างมากในการเจรจาภายใต้องค์การการค้าโลก ถึงแม้ว่าการประชุมระดับรัฐมนตรีที่เมืองแคนคูน ประเทศเม็กซิโก ไม่ประสบความสำเร็จ

นอกจากนี้ สศก. ได้เริ่มศึกษาวิจัยการตลาดของสินค้าไทยในต่างประเทศ ตลอดจนการเปิดตลาดอีกด้วย ญี่ปุ่นได้ให้ความช่วยเหลือในโครงการด้านสถิติ ซึ่งประเทศสมาชิกของอาเซียนได้เข้าร่วม โดยจัดส่งเจ้าหน้าที่มารับการฝึกอบรมด้านการจัดเก็บ รวบรวม และประมวลข้อมูลทางสถิติ ในด้านการวิจัยเศรษฐกิจการเกษตร ได้เริ่มวิเคราะห์อุปสงค์และอุปทานของสินค้า 25 ชนิด โดยใช้แบบจำลองทางคณิตศาสตร์ ซึ่งบางส่วนได้เสร็จเรียบร้อยแล้ว นอกจากนี้ยังได้มีการติดตามและประเมินผลโครงการที่สำคัญอีกด้วย

รายละเอียดของสิ่งเหล่านี้ จะหาได้ในรายงานประจำปี 2546 ฉบับนี้ สศก. หวังอย่างยิ่งว่า รายงานดังกล่าวจะเป็นประโยชน์แก่ผู้สนใจทุกท่าน

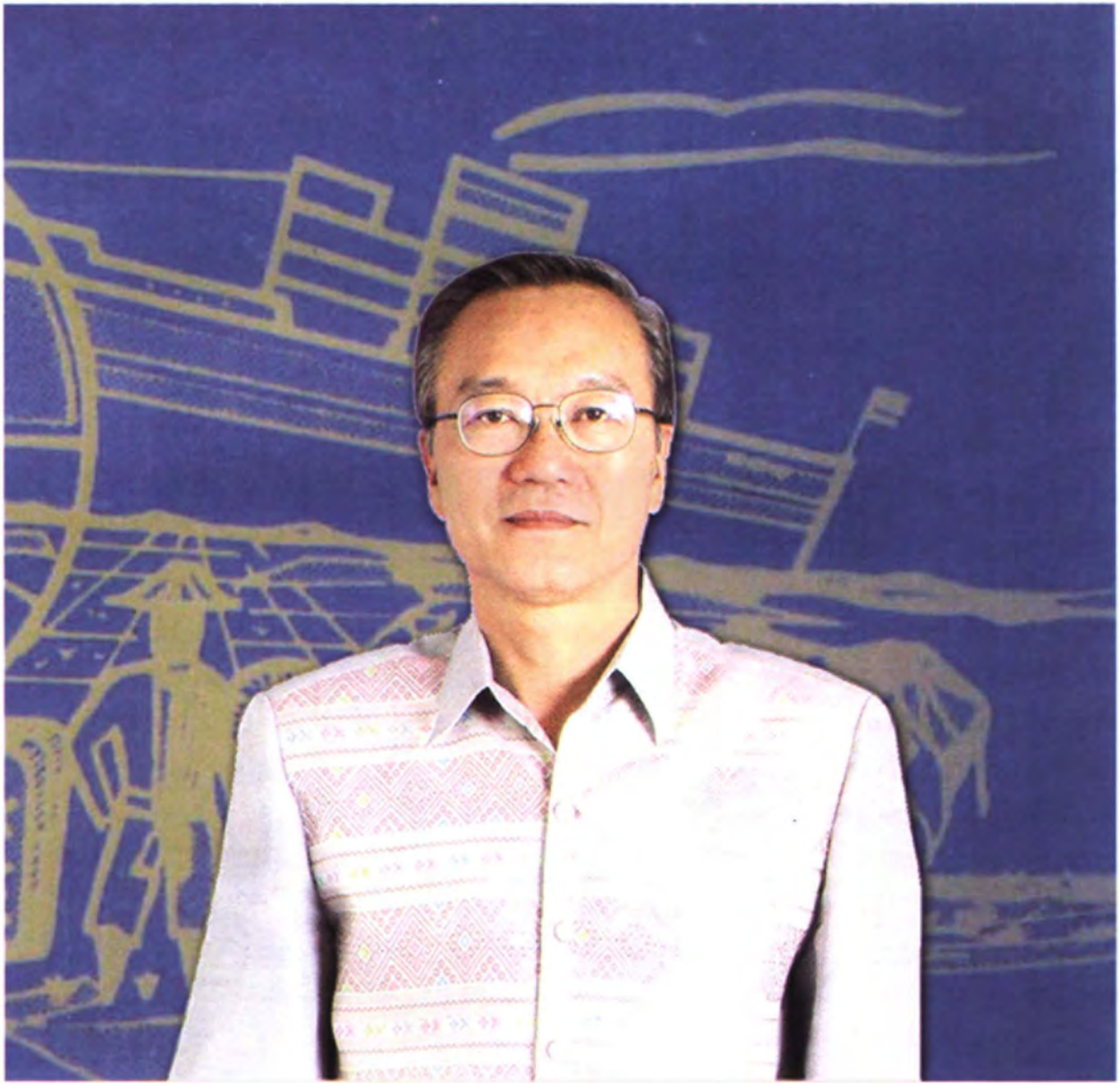
(ดร. สุทธิพร จีระพันธุ์)

เลขาธิการสำนักงานเศรษฐกิจการเกษตร



คณะผู้บริหาร





ดร สุทธิพร จีระพินรุ
เลขาธิการสำนักงานเศรษฐกิจการเกษตร



ดร วิจิตร สุขเพสภ์
รองเลขาธิการสำนักงานเศรษฐกิจการเกษตร



ดร กิรวิธ สุพานิช
รองเลขาธิการสำนักงานเศรษฐกิจการเกษตร



นางอัญชลี อุไรกุล
รองเลขาธิการสำนักงานเศรษฐกิจการเกษตร



ดร ขจรวรรณ อีจู้ร้ศน์
ผู้เช้ยวชาญด้ำนนโยบายระบบเศรษฐกิจการเกษตร



ดร บุญเกิด บุศตะ
ผู้เช้ยวชาญด้ำนเศรษฐกิจกรัพยการธรรมชาติทางการเกษตร



นายสากล อุไรกุล
ผู้เช้ยวชาญด้ำนเศรษฐกิจการผลิตและการตลาด



นางกาญจนา สิงท้อไพ
ผู้เช้ยวชาญด้ำนนโยบายเศรษฐกิจการเกษตรระหว่างประเทศ



นายพลเวท ก้าวมทวงษ์
ผู้เชี่ยวชาญด้านนโยบายพัฒนาการเกษตรชนบท



นายชลิต อำนวย
ผู้เชี่ยวชาญด้านระบบข้อมูลสถิติการเกษตร



นายอำนาจ สองเมือง
ผู้เชี่ยวชาญด้านเศรษฐกิจการแปรรูปสินค้าเกษตรและอุตสาหกรรมเกษตร



นายสุรศักดิ์ ทองเพียร
ผู้อำนวยการสำนักนโยบายและแผนพัฒนาการเกษตร



นายเดชา สุภวัฒน์
ผู้อำนวยการสำนักวิจัยเศรษฐกิจการเกษตร



นายมนทล เจียมเจริญ
ผู้อำนวยการศูนย์สารสนเทศการเกษตร



นางรัศมี มาแสง
ผู้อำนวยการศูนย์ประเมินผล



นางสุภาพร พิมลลิขิต
เลขานุการกรม



นายอุธีรต์ วิสฤตวนิช

ผู้อำนวยการสำนักงานเศรษฐกิจการเกษตรเขต 1



นายปราโมทย์ กุประเสริฐ

ผู้อำนวยการสำนักงานเศรษฐกิจการเกษตรเขต 2



นายสุรศักดิ์ พันธน์พ

ผู้อำนวยการสำนักงานเศรษฐกิจการเกษตรเขต 3



นายพานิช พันแสน

ผู้อำนวยการสำนักงานเศรษฐกิจการเกษตรเขต 4



นายอุดม สิทธิเดช

ผู้อำนวยการสำนักงานเศรษฐกิจการเกษตรเขต 5



นางสุคนธ์ ทรงแสงธรรม

ผู้อำนวยการสำนักงานเศรษฐกิจการเกษตรเขต 6



นางยุพิน เตียสุวรรณ

ผู้อำนวยการสำนักงานเศรษฐกิจการเกษตรเขต 7



นายธวัช ธีรรัตน์กุล

ผู้อำนวยการสำนักงานเศรษฐกิจการเกษตรเขต 8



นางสาวเพียงพิศ ฟูเกียรติสุกดิ์

ผู้อำนวยการสำนักงานเศรษฐกิจการเกษตรเขต 9





คณะเศรษฐศาสตร์ 2546

และคณิตศาสตร์ 2547



ภาวะเศรษฐกิจการเกษตรของประเทศไทย ปี 2546 และแนวโน้มปี 2547



ภาวะเศรษฐกิจการเกษตรปี 2546

ในปี 2546 ผลิตภัณฑ์มวลรวมในประเทศ (Gross Domestic Product) มีอัตราการขยายตัวประมาณร้อยละ 5.61 ส่วนการผลิตทางการเกษตร อาหารและแปรรูปเกษตรขยายตัวเพิ่มขึ้นร้อยละ 4.39 เนื่องจากสภาพอากาศเอื้ออำนวยต่อการผลิต กอปรกับการดำเนินนโยบายและมาตรการต่างๆ ของรัฐบาลช่วยสนับสนุนให้การผลิต การตลาด การแปรรูปสินค้าเกษตรเป็นไปอย่างครบวงจร นำไปสู่การเพิ่มขีดความสามารถในการแข่งขัน คุณภาพและประสิทธิภาพในการผลิต อย่างไรก็ตาม แม้จะมีหลายปัจจัยที่ส่งผลกระทบต่อพัฒนาการเกษตรและการส่งออกสินค้าเกษตรในเชิงลบ เช่น ปัญหาสารตกค้างในไก่และกุ้งในช่วงต้นปี สงครามในประเทศอิรัก การระบาดของโรคทางเดินหายใจเฉียบพลัน (SARs) เป็นต้น แต่ผลกระทบดังกล่าวไม่มีผลต่อการเกษตรของประเทศมากนัก ในปีนี้กล่าวได้ว่าการเจริญเติบโตของภาคเกษตรอยู่ในระดับที่

น่าพอใจเป็นอย่างยิ่ง

สำหรับการผลิตและการค้าในสาขาต่างๆ สรุปได้ดังนี้

ด้านการผลิต

สาขาพืช การผลิตสาขาพืช ขยายตัวเพิ่มขึ้นร้อยละ 4.64 ทั้งนี้เป็นผลมาจากสภาพดินฟ้าอากาศที่อยู่ในเกณฑ์ดีเอื้ออำนวยต่อการผลิต ถึงแม้ว่าบางพื้นที่ของประเทศประสบปัญหาอุทกภัยในบางจังหวัดของภาคตะวันออกเฉียงเหนือ ภาคเหนือ และภาคใต้ ซึ่งได้ส่งผลให้เกิดความเสียหายใน สินค้าเกษตรบางส่วน แต่เมื่อพิจารณาในภาพรวมพบว่าผลผลิตสินค้าเกษตรส่วนใหญ่ได้เพิ่มขึ้น ขณะเดียวกันราคาผลผลิตสินค้าเกษตรส่วนใหญ่ในปี 2545 มีราคาดีจึงจูงใจให้เกษตรกรขยายการผลิต รวมทั้งมีการปลูกโดยใช้พันธุ์ดี ทำให้ผลผลิตเพิ่มขึ้น สินค้าที่มีการผลิตเพิ่มขึ้น คือ ข้าวนาปี ข้าวนาปรัง มันสำปะหลัง อ้อย ปาล์มน้ำมัน และยางพารา



สาขาศุสัต์ว์ การผลิตสาขาศุสัต์ว์ ขยายตัวเพิ่มขึ้นในอัตราร้อยละ 4.27 เนื่องมาจากการขยายตัวของ การเลี้ยงไก่ เป็นสำคัญ อันเป็นผลมาจากการความต้องการผลิตภัณฑ์ไก่ เนื้อของไทยในต่างประเทศเพิ่มสูงขึ้น โดยเฉพาะจากสหภาพ ยุโรปและญี่ปุ่น ซึ่งได้ลดการนำเข้าจากประเทศจีนที่มีปัญหา การระบาดของโรค SARs และหันมานำเข้าจากไทยแทน

สาขาประมง การผลิตสาขาประมงขยายตัวเพิ่มขึ้นร้อยละ 3.66 เป็นผลมาจากการขยายการเลี้ยงกุ้งขาวซึ่งมีความต้านทานต่อโรคสูงกว่ากุ้งกุลาดำที่มีปัญหาโรคกุ้งและสารตกค้างจากการใช้ยาฆ่าโรคกุ้ง นอกจากนี้การเลี้ยงกุ้งขาว ยังมีต้นทุนการเพาะเลี้ยงที่ต่ำกว่า ทำให้ภาพรวมของการเพาะเลี้ยงกุ้งเพิ่มขึ้น ประกอบกับการผลิตและการส่งออกสัตว์น้ำทะเลเพิ่มขึ้น ส่งผลให้การผลิตในสาขาประมงขยายตัวเพิ่มขึ้นดังกล่าว

สาขาป่านไม้ การผลิตสาขาป่านไม้ยังไม่มีการขยายตัวใน

ทางบวก เนื่องจากมาตรการและนโยบายของรัฐบาลในการรักษาพื้นที่ป่าไม้ทำให้ปริมาณการผลิตไม้ออกจากป่ามีน้อยมาก ในขณะที่ผลผลิตจากนโยบายการส่งเสริมการปลูกป่า แม้จะเริ่มให้ผลผลิตบ้างแต่ยังไม่มากนัก ทำให้ภาพรวมในการผลิตสาขาป่านไม้ยังคงลดลงร้อยละ 1.72

สาขาการบริการทางการเกษตร และการแปรรูปอย่างง่าย การบริการทางการเกษตร ได้แก่ การจ้างงานทางการเกษตร เพื่อเตรียมดินเพาะปลูก การดูแลรักษา และการเก็บเกี่ยวผลผลิตทางการเกษตร ในปี 2546 มีการขยายตัวเพิ่มขึ้นในอัตราร้อยละ 1.03 ทั้งนี้เนื่องจากในภาพรวมสาขาการผลิตสาขาเกษตรมีการขยายตัวเพิ่มขึ้นจากปีก่อน ส่งผลให้การขยายตัวของสาขาบริการทางการเกษตรเพิ่มขึ้นตามมา การผลิตสาขาแปรรูปสินค้าเกษตรอย่างง่าย มีการขยายตัวเพิ่มขึ้นร้อยละ 4.66 ทั้งนี้เป็นผลมาจากมาตรการและนโยบายของรัฐบาลในการสนับสนุนและสร้างมูลค่าเพิ่มให้แก่ผลผลิต

ทางการเกษตร เช่น โครงการหนึ่งตำบลหนึ่งผลิตภัณฑ์(OTOP) ที่มีการสนับสนุนการเรียนรู้เกี่ยวกับการแปรรูปสินค้าเกษตรกรรม ส่งเสริมนวัตกรรมตามภูมิปัญญาท้องถิ่น และการสนับสนุนกองทุนหมู่บ้าน รวมทั้งภาครัฐได้จัดงานแสดงสินค้าประชาสัมพันธ์ตามโครงการหนึ่งตำบลหนึ่งผลิตภัณฑ์ตลอดทั้งปี ส่งผลให้สินค้าเป็นที่รู้จักมากขึ้นทั้งในและต่างประเทศ

สาขาอาหารและแปรรูปเกษตร มีการขยายตัวเพิ่มขึ้น ร้อยละ 4.58 ทั้งนี้เป็นผลมาจากการที่ภาครัฐให้ความสำคัญ

กับการผลิตอาหารและการแปรรูปสินค้าเกษตรเพื่อการส่งออกมากขึ้น สร้างความมั่นใจและการยอมรับแก่ผู้บริโภค โดยมีการตรวจสอบด้านสุขอนามัย และมาตรฐานสินค้า

ด้านการส่งออก

ปี 2546 การส่งออกสินค้าเกษตร อาหารและแปรรูปเกษตร มีมูลค่าประมาณ 768.700 ล้านบาท เพิ่มขึ้นจากปีก่อน ร้อยละ 12.67 ซึ่งสามารถแยกเป็นรายสาขา ดังนี้

1. พืชและผลิตภัณฑ์ มีการส่งออกประมาณ 425.700

สาขา	อัตราการขยายตัว (ร้อยละ)
	2546
สาขาพืช	4.64
สาขาปศุสัตว์	4.27
สาขาประมง	3.66
สาขาป่าไม้	-1.72
สาขาบริการทางการเกษตร	1.03
สาขาแปรรูปทางการเกษตรอย่างง่าย	4.66
สาขาเกษตร (1)	4.28
สาขาอาหารและแปรรูปเกษตร (2)	4.58
สาขาเกษตร อาหารและแปรรูปเกษตร (1)+(2)	4.39
สาขานอกเกษตร	
(ไม่รวมสาขาอาหารและแปรรูปเกษตร)	5.93
ผลิตภัณฑ์รวมในประเทศ (GDP)	5.61

ที่มา : สำนักงานเศรษฐกิจการเกษตร



ล้านบาท เพิ่มขึ้นจากปีก่อนร้อยละ 16.85 โดยสินค้าดั้งเดิม คือ ข้าวและผลิตภัณฑ์ ยางพาราและผลิตภัณฑ์ มันสำปะหลังและผลิตภัณฑ์ ยังเป็นกลุ่มสินค้าที่สร้างรายได้หลักมีการส่งออก ประมาณ 267,600 ล้านบาท ขยายตัวเพิ่มขึ้น ส่วนสินค้าใหม่ ประกอบด้วย ผลไม้และผลิตภัณฑ์ ผักและผลิตภัณฑ์ เครื่องเทศ สมุนไพร ไม้ดอกไม้ประดับ เกษตรอินทรีย์และผลิตภัณฑ์ มีการส่งออก ประมาณ 80,400 ล้านบาท เพิ่มขึ้นจากปีก่อน มาร้อยละ 11.78 ส่วนสินค้าอื่นๆ อาทิ น้ำตาลและผลิตภัณฑ์ น้ำมันปาล์ม เครื่องดื่ม ยาสูบ มีมูลค่าส่งออก 77,700 ล้านบาท เพิ่มขึ้นจากปีก่อน ร้อยละ 24.74

2. ปศุสัตว์และผลิตภัณฑ์ มีการส่งออกประมาณ 56,700 ล้านบาท เพิ่มขึ้น ร้อยละ 5.62 โดย สินค้าที่มีศักยภาพในการส่งออก คือ ไก่เนื้อ ซึ่งเป็นผลมาจากการนำเข้าเพิ่มขึ้นของ



ประเทศญี่ปุ่น และสหภาพยุโรป ส่วนสุกรมมีการส่งออกลดลง เพราะฮ่องกงซึ่งเป็นประเทศผู้นำเข้ารายใหญ่ ประสบกับปัญหาโรคทางเดินหายใจเฉียบพลัน (SARs) ทำให้เศรษฐกิจในประเทศซบเซา ส่งผลให้การบริโภคเนื้อสุกรลดลง

3. ประมงและผลิตภัณฑ์ ส่งออกได้ประมาณ 176,400 ล้านบาท เพิ่มขึ้นจากปีก่อน ร้อยละ 11.30 โดยสินค้าที่มีศักยภาพในการส่งออกคือ กุ้งและผลิตภัณฑ์ ปลาและผลิตภัณฑ์ ปลาทูน่ากระป๋อง เป็นต้น ถึงแม้ในปีนี้อากาศหนาวและภัยแล้งและการส่งออกกุ้งกุลาดำจะประสบกับปัญหา แต่เกษตรกรบางส่วนได้หันไปเลี้ยงกุ้งขาวแวนาไมท์แทน ในขณะที่การส่งออกปลาทูน่ากระป๋องมีมูลค่าเพิ่มขึ้น ส่งผลทำให้มูลค่าในการส่งออกโดยรวมเพิ่มขึ้น

4. ไม้และผลิตภัณฑ์ ส่งออกได้ประมาณ 83,800 ล้านบาท เพิ่มขึ้นจากปีก่อน ร้อยละ 5.17 เนื่องจากการส่งออกเฟอร์นิเจอร์ไม้ยังคงมีช่องทางที่ดี

5. สินค้าอื่นๆ อาทิ สินค้าปรุงแต่งอาหาร อาหารสัตว์ คาดว่าปี 2546 จะส่งออกได้ 25,900 ล้านบาท เพิ่มขึ้นจากปีก่อน ร้อยละ 0.08

ราคาสินค้าเกษตรปี 2546 ส่วนใหญ่อยู่ในเกณฑ์ดี ใกล้เคียงกับปีที่ผ่านมา โดยมีบางสินค้าที่มีราคาสูงกว่า เช่น ข้าวนาปี ข้าวโพดฯ ยางพารา ปาล์มน้ำมัน และอ้อยโรงงาน ทั้งนี้ส่วนหนึ่งเนื่องมาจากบางประเทศในยุโรป และเอเชีย ประสบกับภาวะคลื่นความร้อนของโลก ทำให้ผลผลิตลดลง และมีการนำเข้าสินค้าเกษตรจากประเทศไทยมากขึ้น ส่งผลให้ราคาสินค้าเกษตรโดยรวมอยู่ในเกณฑ์ดี

การคาดการณ์ภาวะเศรษฐกิจการเกษตรปี 2547

ในปี 2547 คาดว่าเศรษฐกิจโดยรวมจะยังคงขยายตัว

ต่อเนื่องจากปี 2546 โดยมีปัจจัยที่เป็นบวกหลายด้านรวมทั้งการผลิตนโยบายต่าง ๆ ของรัฐ ทั้งทางด้านธุรกิจขนาดใหญ่และขนาดย่อม ตลอดจนระดับรากหญ้า ที่จะช่วยสนับสนุนการขยายตัวของผลิตภัณฑ์มวลรวมในประเทศ (Gross Domestic Product) ให้สามารถเพิ่มขึ้นเป็นร้อยละ 8 ได้ สำหรับการผลิตในภาคเกษตร หากภาวะดินฟ้าอากาศอยู่ในเกณฑ์ปกติ คาดว่าจะมีการเจริญเติบโตต่อเนื่องจากปีที่ผ่านมา เพราะนอกจากเกษตรกรจะมีความรู้ในการผลิตแล้วยังได้มีการพัฒนาด้านเทคโนโลยีทางการผลิต เช่น การได้รับการถ่ายทอดเทคโนโลยีในการผลิตการดูแลรักษาผลผลิตทั้งก่อนและหลังเก็บเกี่ยว การดำเนินงานต่าง ๆ ของภาครัฐ อาทิ การรับจำนำสินค้าเกษตร เช่น ข้าว ข้าวโพด มันสำปะหลัง เป็นต้น การเผยแพร่ข้อมูลข่าวสารด้านการผลิต การตลาด และราคามีส่วนทำให้เกษตรกรตื่นตัวและดูแลรักษาคุณภาพสินค้า ประกอบกับในปี 2546 ราคาสินค้าเกษตรสำคัญหลายชนิด เช่น ข้าว ยางพารา มีราคาค่อนข้างดีที่จะจูงใจให้เกษตรกรขยายการผลิตและเพิ่มประสิทธิภาพการผลิตในปีต่อมา

นอกจากนี้รัฐบาลโดยกระทรวงเกษตรและสหกรณ์ ได้ดำเนินการตามยุทธศาสตร์เพิ่มขีดความสามารถในการแข่งขัน ซึ่งรวมถึงความปลอดภัยด้านอาหารเพื่อเตรียมการเป็นครัวของโลก การพัฒนาโครงสร้างพื้นฐานการผลิต การสร้างมูลค่าเพิ่มจากโซ่การผลิต การสร้างโอกาสให้เกษตรกรและสถาบันเกษตรกรเข้าถึงแหล่งทุนตามแผนการแปลงทรัพย์สินเป็นทุน ซึ่งจะปัจจัยช่วยสนับสนุนให้เกิดการเติบโตทางเศรษฐกิจ อย่างไรก็ตาม หากมีการลงทุนเพิ่มเพื่อกระตุ้นการผลิตภาคเกษตรกรรมสามารถขยายตัวได้ถึงร้อยละ 6.07 ในปี 2547 และจะมีผลต่อเนื่องทำให้สาขาอาหารและแปรรูปขยายตัวสูงตามไปด้วย

ทั้งนี้การขยายตัวดังกล่าวได้รับการสนับสนุนโดยรัฐมีนโยบายการเงินและการคลังที่เกื้อกูลต่อการพัฒนาการผลิตทางการเกษตร อุตสาหกรรมอาหารและแปรรูป ในปี 2547 อัตราดอกเบี้ยยังคงอยู่ในระดับต่ำ จะเป็นกลไกทำให้มีการปล่อยสินเชื่อทั้งในภาคเกษตรกรรมและนอกภาคเกษตรกรรมผ่านสถาบันการเงินต่าง ๆ มากขึ้นถึงร้อยละ 14 จะสามารถผลักดันให้สาขาอุตสาหกรรมอาหารและแปรรูปเกษตร ซึ่งเป็นตัวเด่นมีการผลิตเพิ่มสูงขึ้นร้อยละ 10.38 โดยมีกิจกรรมสนับสนุน อาทิ การพัฒนาโรงฆ่าสัตว์ การตรวจสอบและรับรองคุณภาพ การให้บริการด้านโครงสร้างพื้นฐาน ซึ่งกิจกรรมเหล่านี้จะส่งผลดีต่อการผลิตในสาขาต่างๆ ในด้านการผลิตและการค้า ดังนี้

ด้านการผลิต

สาขาพืช ปี 2547 คาดว่าจะขยายตัวเพิ่มขึ้นในอัตราร้อยละ 5.28 โดยรัฐได้ดำเนินการอย่างต่อเนื่องในการจำหน่ายเมล็ดพันธุ์ดีกระจายสู่เกษตรกรอย่างทั่วถึงและต่อเนื่องเพื่อเพิ่มประสิทธิภาพการผลิตและลดต้นทุนการผลิต เสริมสร้างกระบวนการเรียนรู้ผ่านศูนย์ถ่ายทอดเทคโนโลยีฯ คลินิกเกษตรเคลื่อนที่ ตลอดจนสนับสนุนการวิจัยพันธุ์และเทคโนโลยีการผลิต การเร่งรัดจัดหาที่ดินทำกิน และการฟื้นฟูพัฒนาดิน ซึ่งนโยบายเหล่านี้จะมีผลทำให้การผลิตในสาขานี้ขยายตัวเพิ่มขึ้น พืชสำคัญที่คาดว่าจะมีการขยายตัวเพิ่มขึ้น อาทิ ยางพารา ปาล์มน้ำมัน ข้าวโพดเลี้ยงสัตว์ มันสำปะหลัง

สาขาสัตว์ จะมีการขยายตัวเพิ่มขึ้นในอัตราร้อยละ 7.60 สินค้าสำคัญที่ทำให้การผลิตสาขานี้เพิ่มขึ้น คือ ไข่เนื้อ เนื่องจากภาวะเกิดโรคระบาดในระยะที่ผ่านมา ทำให้ประเทศผู้นำเข้าหันมานำเข้าไข่เนื้อจากไทยเพิ่มขึ้น และยังมีแนวโน้มการนำเข้าของตลาดใหม่ เช่น ไต้หวัน รัสเซีย เป็นต้น นอกจากนี้

นี้การตรวจสอบรับรองคุณภาพสินค้าเกษตรและอาหาร ทั้งด้านการผลิตระดับฟาร์ม ระดับโรงงาน จะช่วยเพิ่มความมั่นใจในเรื่องสุขอนามัยและสารตกค้างต่าง ๆ แก่ผู้บริโภคในประเทศ และต่อผู้นำเข้าสินค้าของไทยในตลาดต่างประเทศมากขึ้น จึงคาดว่า จะสนับสนุนให้มีการผลิตเพิ่มขึ้นดังกล่าว

สาขาประมง คาดว่าจะมีอัตราการขยายตัวเพิ่มขึ้น เพราะรัฐบาลมีนโยบายและมาตรการสนับสนุนการทำประมง ทั้งด้านประมงทะเลและประมงน้ำจืดจากแหล่งประมงธรรมชาติ ควบคู่กับการอนุรักษ์ การฟื้นฟูทรัพยากรประมงและสิ่งแวดล้อม รวมทั้งมีนโยบายการพัฒนาการเพาะเลี้ยงสัตว์น้ำ โดยเน้นการพัฒนาเทคนิคการจัดการและวิธีการเพาะเลี้ยง เพื่อเพิ่มประสิทธิภาพการผลิต การปรับปรุงท่าเทียบเรือและสุขอนามัย รวมถึงการตรวจวิเคราะห์วัตถุดิบและผลิตภัณฑ์สัตว์น้ำ โดยมาตรการต่างๆ เหล่านี้ส่งผลให้การผลิตประมงทะเลและประมงน้ำจืดจะขยายตัวเพิ่มขึ้น คาดว่าจะมีผลทำให้ในภาพรวมของสาขานี้ขยายตัวในอัตราร้อยละ 7.41

สาขาปาล์ม คาดว่าการผลิตในสาขานี้จะมีอัตราลดลงร้อยละ 0.83 เนื่องจากการผลิตไม้จากป่าธรรมชาติและของป่าลดลง แม้รัฐบาลมีนโยบายการส่งเสริมการปลูกป่าซึ่งดำเนินการทั้งในภาครัฐและเอกชน แต่การผลิตไม้จากป่าเศรษฐกิจและป่าปลูก เช่น ไม้ยูคาลิปตัส ไม้สัก ฯลฯ ยังไม่สามารถให้ผลผลิตได้มากนัก เนื่องจากป่าปลูกบางแห่งยังไม่ถึงรอบระยะเวลาตัดฟันที่จะให้ผลผลิตในระยะสั้นได้

สาขาการบริการทางการเกษตรและการแปรรูปทางการเกษตรอย่างง่าย คาดว่าจะขยายตัวในอัตราร้อยละ 2.88 และ 7.93 ตามลำดับ จากสาเหตุที่แนวโน้มผลผลิตทางการเกษตรโดยรวมเพิ่มขึ้นทำให้การให้บริการทางการเกษตร เช่น การรับจ้างไถหว่าน และเก็บเกี่ยวเพิ่มขึ้น ส่วนการแปรรูป

อย่างง่ายมีอัตราการขยายตัวเพิ่มขึ้น สาเหตุหนึ่งมาจากนโยบายส่งเสริมวิสาหกิจชุมชน การฟื้นฟูนวัตกรรมภูมิปัญญาท้องถิ่น และโครงการหนึ่งตำบลหนึ่งผลิตภัณฑ์ ซึ่งช่วยเพิ่มโอกาสให้ชุมชนและเกษตรกรนำผลผลิตทางการเกษตรในพื้นที่มาแปรรูปเป็นผลิตภัณฑ์เพื่อเพิ่มมูลค่าและเพิ่มรายได้

สาขาอาหารและแปรรูปเกษตร คาดว่าจะขยายตัวในอัตราร้อยละ 10.38 ทั้งนี้เนื่องจากรัฐ มีนโยบายพัฒนาการผลิตสินค้าเกษตรและอาหารให้ได้มาตรฐาน และคุณภาพตรงตามความต้องการของตลาดทั้งในและต่างประเทศ โดยเร่งรัดกำหนดมาตรฐานในทุกขั้นตอนการผลิตจากไร่จนถึงโต๊ะอาหาร (From Farm to Table) จัดระบบตรวจสอบรับรองให้เป็นที่ยอมรับของนานาชาติ สร้างระบบการจัดการคุณภาพสินค้าเกษตรตามมาตรฐานการปฏิบัติที่ถูกต้องทางการเกษตร (GAP) และมาตรฐานการจัดการด้านสุขลักษณะใน

โรงงาน(GMP) ทั้งนี้เพื่อสร้างความเชื่อมั่นด้านความปลอดภัย และคุณภาพแก่ผู้บริโภคทั้งในและต่างประเทศ

เมื่อพิจารณาภาคเกษตรกรรม อาหารและอุตสาหกรรมแปรรูปเกษตรโดยรวมแล้วคาดว่าจะขยายตัวในอัตรา ร้อยละ 7.55 ส่วนภาคอื่นที่เหลือคาดว่าจะขยายตัวในอัตรา ร้อยละ 8.12 ซึ่งจะทำให้อัตราการเพิ่มของ GDP สำหรับปี 2547 เป็นร้อยละ 8.0 (ดูตารางประกอบ)

ด้านการส่งออก

แนวโน้มของการส่งออกสินค้าเกษตรและอาหารในปี 2547 คาดว่าจะขยายตัวได้ดี และจากการที่รัฐบาลได้กำหนดเป้าหมายการส่งออกสินค้าเกษตร อาหารและแปรรูปเกษตร ในปี 2549 ให้ได้ 1 ล้านล้านบาท ดังนั้นเพื่อให้การส่งออกบรรลุเป้าหมายที่กำหนด กระทรวงเกษตรและสหกรณ์ จึงได้กำหนดเป้าหมายการส่งออกในปี 2547 ไว้ที่ 837.000 ล้านบาท เพิ่ม

สาขา	อัตราการขยายตัว (ร้อยละ)
	2547
สาขาพืช	5.28
สาขาปศุสัตว์	7.60
สาขาประมง	7.41
สาขาป่าไม้	-0.38
สาขาบริการทางการเกษตร	2.88
สาขาแปรรูปทางการเกษตรอย่างง่าย	7.93
สาขาเกษตร (1)	6.07
สาขาอาหารและแปรรูปเกษตร (2)	10.38
สาขาเกษตร อาหารและแปรรูปเกษตร (1)+(2)	7.16
สาขานอกเกษตร	
(ไม่รวมสาขาอาหารและแปรรูปเกษตร)	8.19
ผลิตภัณฑ์รวมในประเทศ (GDP)	8.00

ที่มา : สำนักวางแผนเศรษฐกิจมหภาค

ขึ้นจากปีที่ผ่านมา ร้อยละ 8.96 โดยได้พิจารณาจากศักยภาพ การดำเนินงานของภาครัฐ มาตรการและนโยบายต่างๆ ที่จะ เพิ่มขีดความสามารถในการแข่งขัน การเพิ่มประสิทธิภาพการผลิต การส่งเสริมความปลอดภัยด้านอาหาร การแสวงหา ตลาดใหม่ และการประชาสัมพันธ์สินค้าเกษตรและอาหาร ไทยอย่างต่อเนื่อง ซึ่งคาดว่าจะช่วยส่งเสริมให้มีการนำเข้า สินค้าจากประเทศไทยมากขึ้น ที่สำคัญอีกประการหนึ่ง คือ อัตรา การเติบโตทางเศรษฐกิจของประเทศคู่ค้าของไทย ได้แก่ จีน สหรัฐอเมริกา และสหภาพยุโรป ซึ่งอยู่ในระดับที่สูงจนน่าพอใจ จะทำให้ความต้องการบริโภคสินค้าของไทยสูงขึ้นอย่างต่อเนื่อง โดยสินค้าที่มีศักยภาพในการส่งออก ได้แก่

ด้านพืชและผลิตภัณฑ์ คาดว่าจะมีการส่งออกประมาณ 474,600 ล้านบาท เพิ่มขึ้นจากปีก่อนร้อยละ 11.46 สินค้า สำคัญยังคงเป็น ยางพาราและผลิตภัณฑ์ ข้าวและผลิตภัณฑ์ โดยสินค้าใหม่ที่มีศักยภาพ คือ ผัก ผลไม้และผลิตภัณฑ์

ด้านปศุสัตว์และผลิตภัณฑ์ คาดว่าในปี 2547 จะมีการ ส่งออกประมาณ 63,000 ล้านบาท เพิ่มขึ้นร้อยละ 11.52 ซึ่ง สินค้าหลัก คือ ไข่และผลิตภัณฑ์ จากการที่ภาครัฐได้กำหนด ยุทธศาสตร์การผลิตที่มีประสิทธิภาพ และเพิ่มขีดความ สามารถในการแข่งขัน โดยการควบคุมและตรวจรับรอง คุณภาพสินค้าเกษตรและอาหาร ทั้งด้านการผลิตระดับฟาร์ม ระดับโรงงาน ซึ่งมาตรการเหล่านี้จะช่วยเพิ่มความมั่นใจใน เรื่องสุขอนามัย และสารตกค้างต่างๆ ต่อผู้นำเข้าสินค้าของ ไทยมากขึ้น

สินค้าประมงและผลิตภัณฑ์ คาดว่าจะมีการส่งออก ประมาณ 173,900 ล้านบาท โดยสินค้าที่มีศักยภาพคือกุ้ง ปลา และผลิตภัณฑ์ ส่วนการส่งออกปลาทูน่ากระป๋อง อาจจะมีการ ชะลอการส่งออกลงจากปีที่ผ่านมาเนื่องจากการกีดกันทางการ ค้าของประเทศคู่ค้า ประกอบกับภาวะสงครามใน ตะวันออกกลางได้สิ้นสุดลงทำให้การนำเข้าสินค้าเข้าสู่ภาวะปกติ

ส่วนสินค้าอื่น ๆ คือ ไม้และผลิตภัณฑ์ และสินค้า เบ็ดเตล็ด มีแนวโน้มจะขยายตัวเพิ่มขึ้นเช่นกัน คาดว่า การส่ง ออกไม้และผลิตภัณฑ์ ปี 2547 ประมาณ 92,200 ล้านบาท เพิ่ม

ขึ้นจากปีที่ผ่านมา ร้อยละ 9.92 เนื่องจากการส่งออก เพอร์นิเจอร์ไม้ และเยื่อกระดาษมีมูลค่าส่งออกเพิ่มขึ้น และ สินค้าเบ็ดเตล็ด ประกอบด้วย สินค้าปรุงแต่ง อาหารสัตว์ และ อื่นๆ คาดว่าจะส่งออกได้ 33,700 ล้านบาท เพิ่มขึ้นจากปีที่ผ่านมา ร้อยละ 29.90



ด้านราคาสินค้าเกษตรในปี 2547 คาดว่าจะยังอยู่ใน เกณฑ์ดี เนื่องจากการค้าสินค้าเกษตรสำคัญๆ ในตลาดต่าง ประเทศยังมีช่องทางที่ดี ตลอดจนมีการเจรจาแก้ไขปัญหาข้อ กีดกันจากมาตรการทางการค้าต่างๆ รวมทั้งมีการประสาน ความร่วมมือกับประเทศคู่ค้าในการแลกเปลี่ยนข้อมูลข่าวสาร ด้านการค้าในพืชสำคัญให้เกิดเสถียรภาพ เช่น ข้าว ยางพารา ประกอบกับแนวโน้มสินค้าอาหารในต่างประเทศยังคงมีช่องทางที่ดี เนื่องจากอาหารไทยเริ่มเป็นที่รู้จักและนิยมในต่างประเทศ มากขึ้น สาเหตุต่างๆ เหล่านี้ทำให้ผู้ส่งออกต้องรวบรวมสินค้า เพื่อการส่งออกเพิ่มมากขึ้น ส่งผลให้เกษตรกรในประเทศขาย สินค้าเกษตรได้ในราคาที่ดีและมีเสถียรภาพ



งานสารสัมพันธ์การเกษตร



การพัฒนา ระบบสารสนเทศการเกษตร



ข้อมูลสารสนเทศและข่าวสารด้านการเกษตร เป็นปัจจัยสำคัญอย่างยิ่งสำหรับใช้ประกอบการตัดสินใจของผู้บริหารตั้งแต่ระดับกรม ระดับกระทรวง จนถึงระดับประเทศ การกิจในการพัฒนาและปรับปรุงวิธีการทางสถิติจำเป็นต้องดำเนินการตลอดเวลา เพื่อให้มีข้อมูลที่จะตอบสนองความต้องการของผู้ใช้อย่างทันเวลา ข้อมูลมีความถูกต้องและแม่นยำ มีระบบฐานข้อมูลที่ง่ายต่อการค้นหา มีระบบเครือข่ายสารสนเทศที่มีประสิทธิภาพสูงสำหรับการเข้าถึงข้อมูล การกิจที่ดำเนินการมีดังนี้

จัดตั้งศูนย์ปฏิบัติการ เชื่อมโยงข้อมูลด้วยระบบอินเทอร์เน็ตคือ

- เชื่อมโยงข้อมูลสารสนเทศการเกษตรในรายละเอียดระหว่างศูนย์ปฏิบัติการสำนักงานเศรษฐกิจการเกษตรกับศูนย์ปฏิบัติการกระทรวงเกษตรและสหกรณ์

- เชื่อมโยงข้อมูลเชิงกลยุทธ์ด้านนโยบาย การเตือนภัยการผลิตและการค้า ระหว่างศูนย์ปฏิบัติการสำนักงานเศรษฐกิจการเกษตรกับศูนย์ปฏิบัติการนายกรัฐมนตรี

พัฒนาระบบสารสนเทศเพื่อความมั่นคงทางอาหารแห่งอาเซียน ประเทศไทยโดยสำนักงานเศรษฐกิจการเกษตรได้รับมอบหมายจากประเทศสมาชิก ASEAN+3 ให้เป็นศูนย์กลางระบบสารสนเทศเพื่อความมั่นคงด้านอาหารของอาเซียนภายใต้การสนับสนุนงบประมาณจากกระทรวงเกษตรป่าไม้ และประมง (ญี่ปุ่น) และเพื่อให้ได้ข้อมูลไปใช้วางแผนและกำหนดนโยบายความมั่นคงทางด้านอาหารของประชากรในภูมิภาคและประชากรโลก โดยจัดตั้ง ASEAN Food Security Information and Training Center เป็นศูนย์กลางในการฝึกอบรมและพัฒนาบุคลากรของประเทศสมาชิกอาเซียนและจัดทำระบบเครือข่ายสารสนเทศของอาเซียน เพื่อเชื่อมโยงข้อมูลระหว่างประเทศสมาชิก ASEAN+3

พัฒนาระบบสารสนเทศและการประยุกต์ องค์การความร่วมมือระหว่างประเทศ (ญี่ปุ่น) ให้ความร่วมมือในการพัฒนาประสิทธิภาพการจัดเก็บข้อมูลสถิติ เพื่อพัฒนาทรัพยากรมนุษย์ในด้านสถิติ สร้างระบบเครือข่ายสารสนเทศระหว่างส่วนกลางกับสำนักงานเศรษฐกิจการเกษตรเขต พัฒนาวิธีการวิเคราะห์ทางด้านเศรษฐกิจการเกษตรและวิธีการพยากรณ์ข้อมูลการเกษตร พัฒนาความสามารถในการฝึกอบรมและการเป็นวิทยากรของเจ้าหน้าที่สำนักงานเศรษฐกิจการเกษตร

การพยากรณ์ ผลผลิตการเกษตร

การพยากรณ์ผลผลิตสินค้าเกษตร ดำเนินการโดยใช้วิธีการสร้างแบบจำลองทางเศรษฐมิติ (Econometric Model) 2 แบบจำลอง คือแบบจำลองเนื้อที่เพาะปลูก และแบบจำลองผลผลิตต่อไร่ โดยได้กำหนดความสัมพันธ์ของตัวแปรตาม และตัวแปรอิสระได้แก่ เนื้อที่เพาะปลูกในปีที่ผ่านมา ราคาเฉลี่ยที่เกษตรกรขายได้ในปีที่ผ่านๆ มา แนวโน้มการผลิต ปริมาณน้ำฝน และปริมาณปุ๋ยที่ใช้ ผลการพยากรณ์จากทั้งสองแบบจำลอง จะนำมาคำนวณเป็นผลผลิตรวม ซึ่งได้มาจากเนื้อที่เพาะปลูก และผลผลิตต่อไร่ นอกจากนี้จะนำสถานการณ์จากปัจจัยภายนอก ได้แก่ นโยบายต่างๆ ที่เกี่ยวข้อง การรายงานภาวะการผลิตจากสำนักงานเศรษฐกิจการเกษตรเขต สถานการณ์ราคา บัญชีสมดุล มาใช้ประกอบกำกับการวิเคราะห์ผลพยากรณ์ด้วย ซึ่งในการพยากรณ์จะต้องมีการวิเคราะห์ถึงความเป็นไปได้ของค่าพยากรณ์ รวมทั้งมีการวัดความแม่นยำของการพยากรณ์ด้วย โดยการวัดค่าเฉลี่ยของเปอร์เซ็นต์ความคลาดเคลื่อนสัมบูรณ์ (Mean Absolute Percent Error : MAPE) ซึ่งหากได้ค่าที่เข้าใกล้ศูนย์ หมายถึงมีความแม่นยำสูง โดยทำการเปรียบเทียบข้อมูลระหว่างผลการพยากรณ์และผลการสำรวจ จากการพยากรณ์เนื้อที่เพาะปลูก และผลผลิตของสินค้าเกษตรในระดับประเทศ และถือว่าผลการสำรวจที่ใช้เผยแพร่เป็นข้อมูลสุดท้ายที่ถูกต้องใกล้เคียงความเป็นจริงมากที่สุด ผลการตรวจความแม่นยำของการพยากรณ์สินค้าเกษตร 12 สินค้า ได้แก่ ข้าวนาปี สับปะรด มันสำปะหลัง ข้าวโพดเลี้ยงสัตว์ ข้าวฟ่าง ถั่วเขียว ถั่วเหลือง ถั่วลิสง กระเทียม หอมแดง ปอ และอ้อยโรงงาน ตั้งแต่ปีเพาะปลูก 2530/31 - 2544/45 ค่า MAPE ของเนื้อที่เพาะปลูก มีค่าอยู่ระหว่าง 1.51 - 10.40 ค่าพยากรณ์เนื้อที่เพาะปลูกมีความคลาดเคลื่อนไม่เกินร้อยละ 10 และค่า MAPE ของผลผลิตมีค่าอยู่ระหว่าง 2.18 - 9.84 ค่าพยากรณ์ของผลผลิตมีความคลาดเคลื่อนไม่เกินร้อยละ 10 สรุปโดยรวมแล้วค่าพยากรณ์มีความแม่นยำ เชื่อถือได้ นอกจากนี้ก่อนการเผยแพร่ข้อมูล จะต้องผ่านการพิจารณาครั้งกรองข้อมูลจากคณะกรรมการสารสนเทศการเกษตร ศูนย์สารสนเทศการเกษตร



สำนักงานเศรษฐกิจการเกษตร รวมทั้งสินค้าเกษตรบางชนิด เช่น มันสำปะหลัง และสับปะรด ยังได้เชิญผู้แทนจากหน่วยงานภายนอก เช่น สมาพันธ์ชาวไร่ สมาคมผู้ผลิต โรงงานต่างๆ เข้าร่วมพิจารณาข้อมูล ทั้งนี้เพื่อให้ข้อมูลพยากรณ์ที่ได้มีความแม่นยำ น่าเชื่อถือ และเป็นที่ยอมรับของทุกหน่วยงาน

โดยในปี 2546 สำนักงานเศรษฐกิจการเกษตรได้พยากรณ์สินค้าเกษตร ที่สำคัญในระดับจังหวัด และระดับประเทศ 2 ครั้ง จำนวน 24 สินค้า ได้แก่ ข้าวนาปี ข้าวนาปรัง ข้าวโพดเลี้ยงสัตว์ ข้าวฟ่าง ถั่วเหลือง ถั่วเขียว ถั่วลิสง มันสำปะหลัง สับปะรด อ้อยโรงงาน ปอ ฝ้าย กาแฟ ปาล์ม น้ำมัน ยางพารา ลำไย พริกไทย กระเทียม หอมแดง หอมหัวใหญ่ มันฝรั่ง สุกกร ไก่เนื้อ และโคเนื้อ โดยนำข้อมูลพยากรณ์สินค้าเกษตรไปใช้ตอบสนองความต้องการใช้ข้อมูลให้กับหน่วยงานต่างๆ ทั้งภาครัฐ เอกชน และเกษตรกร อาทิ ใช้ในการกำหนดนโยบายและวางแผนการตลาดทั้งในประเทศ และการส่งออก รวมทั้งกำหนดนโยบายมาตรการต่างๆ ให้เหมาะสม ทำให้ราคาผลผลิตมีเสถียรภาพ ไม่เกิดความเดือดร้อนระหว่างผู้ผลิตและผู้บริโภค



ผลการพยากรณ์พืชเศรษฐกิจที่สำคัญ ระดับประเทศ ปีเพาะปลูก 2546/47

ลำดับ ที่	ชื่อพืช	เนื้อที่เพาะปลูก (พันไร่)			ผลผลิต (พันตัน)			ผลผลิตต่อไร่ (กิโลกรัม)		
		ปีเพาะปลูก			ปีเพาะปลูก			ปีเพาะปลูก		
		2545/46	2546/47	ร้อยละ เพิ่ม-ลด	2545/46	2546/47	ร้อยละ เพิ่ม-ลด	2545/46	2546/47	ร้อยละ เพิ่ม-ลด
1	ข้าวนาปี	56,908	57,667	1.33	19,631	20,909	6.51	345	363	5.22
2	ข้าวโพดเลี้ยงสัตว์	7,317	7,102	-2.94	4,230	4,164	-1.56	578	586	1.38
3	ถั่วเหลือง	1,162	1,165	0.23	267	272	2.06	230	234	1.74
4	มันสำปะหลัง	6,741	6,968	3.36	18,279	20,402	11.62	2,711	2,928	8.00
5	สับปะรด	497	512	3.07	1,739	1,847	6.24	3,501	3,609	3.08
6	อ้อยโรงงาน (รวมพันธุ์)	7,430	7,466	0.48	77,565	78,174	0.79	10,439	10,471	0.31
7	กาแฟ	415	420	1.23	54	60	9.91	131	142	8.40
8	ปาล์มน้ำมัน	1,644	1,680	2.20	4,001	4,590	14.70	2,434	2,732	12.24
9	ยางพารา	9,957	9,924	-0.33	2,456	2,506	2.01	247	252	2.02
10	ลำไย	396	441	11.26	420	299	-28.86	1,060	678	-36.04

หมายเหตุ มันสำปะหลัง, กาแฟ พริกไทย ปีเพาะปลูก 2546/47 (ปี 2547)

ปาล์มน้ำมัน, ยางพารา, สับปะรด ปีเพาะปลูก 2546/47 (ปี 2546)

การสำรวจเนื้อที่และปริมาณ การผลิตกุ้งกุลาดำ ปี 2545

สำนักงานเศรษฐกิจการเกษตรได้นำเทคโนโลยีเทคโนโลยีการสำรวจข้อมูลจากระยะไกล (Remote Sensing) มาผสมผสานกับวิธีการสำรวจโดยการสัมภาษณ์เกษตรกร ในการสำรวจพื้นที่เพาะเลี้ยงและปริมาณการผลิตกุ้งกุลาดำเป็นครั้งแรก เพื่อให้ผลการสำรวจเป็นไปอย่างถูกต้องและเชื่อถือได้ แก้ปัญหาการจัดเก็บไม่ครบถ้วน โดยกำหนดให้มีการดำเนินงานสำรวจข้อมูลจากดาวเทียมแลนแซท 7 เพื่อจำแนกเป็นเนื้อที่นากุ้งเบื้องต้นและสำรวจด้วยวิธีการสุ่มตัวอย่าง จากกรอบของเนื้อที่ที่จำแนกเป็นนากุ้งเบื้องต้นเพื่อนากุ้งเบื้องต้นและสำรวจด้วยวิธีการสุ่มตัวอย่าง จากกรอบของเนื้อที่ที่จำแนกเป็นนากุ้งเบื้องต้น เพื่อคำนวณหาสัดส่วนเนื้อที่เพาะเลี้ยงจริงและปริมาณการผลิต โดยใช้ภาพถ่ายทางอากาศและเครื่องมือหาตำแหน่งบนพื้นโลกหรือ GPS เป็นองค์ประกอบช่วยในการเข้าถึงตำแหน่งของพื้นที่ที่ต้องการ

ผลการสำรวจเนื้อที่เพาะเลี้ยงกุ้งกุลาดำทั่วประเทศ พบว่า มีเนื้อที่เพาะเลี้ยงกุ้งกุลาดำทั้งสิ้น 437,109 ไร่ ในพื้นที่ 30 จังหวัด ภาคกลาง 18 จังหวัด ภาคใต้ 12 จังหวัด โดยมีผลการตรวจสอบความถูกต้องจากการจำแนกเป็นเนื้อที่นากุ้งด้วยวิธีการสำรวจจากระยะไกลร้อยละ 87 และเมื่อพิจารณาเป็นรายจังหวัดแล้วพบว่าจังหวัดที่มีเนื้อที่เพาะเลี้ยงกุ้งกุลาดำมากที่สุด 5 อันดับแรก ได้แก่ จังหวัดนครศรีธรรมราช 59,637 ไร่ รองลงมาได้แก่จังหวัดจันทบุรี 41,168 ไร่ จังหวัดนครปฐม 37,687 ไร่ จังหวัดฉะเชิงเทรา 34,803 ไร่ และจังหวัดสมุทรปราการ 32,816 ไร่ สำหรับปริมาณการผลิต และผลผลิตต่อไร่ พบว่ากุ้งกุลาดำในปีการผลิต 2545 มีปริมาณการผลิตทั้งสิ้น 240,126 ตัน ผลผลิตต่อไร่ 549 กิโลกรัม และเมื่อพิจารณาเป็นรายจังหวัดแล้วพบว่า จังหวัดที่มีปริมาณ



การผลิตกุ้งกุลาดำมากที่สุด 5 อันดับแรก ได้แก่จังหวัดจันทบุรี 32,893 ตัน รองลงมาได้แก่จังหวัดนครปฐม 29,997 ตัน จังหวัดปราจีนบุรี 17,582 ตัน จังหวัดนครศรีธรรมราช 17,342 ตัน และจังหวัดฉะเชิงเทรา 17,046 ตัน

ผลลัพธ์ของการสำรวจข้อมูลพื้นที่เพาะเลี้ยงและปริมาณการผลิตด้วยวิธีผสมผสานนี้ จะมีข้อได้เปรียบการสำรวจด้วยวิธีสุ่มตัวอย่างจากบัญชีรายชื่อ เนื่องจากจะได้ข้อมูลในสองลักษณะได้แก่ ข้อมูลเชิงพื้นที่ที่อยู่ในรูปของแผนที่ที่สามารถบอกตำแหน่งได้อย่างถูกต้อง และข้อมูลเชิงตัวเลข สำหรับข้อมูลที่ได้จะใช้เป็นข้อมูลเสนอต่อผู้บริหารและหน่วยงานที่เกี่ยวข้อง ในการกำหนดนโยบายส่งเสริมการวางแผนการผลิตและการตลาดได้อย่างถูกต้องและแม่นยำต่อไป



งานวิจัยเศรษฐกิจการเกษตร



แบบจำลอง

เชิงเศรษฐมิติสินค้าเกษตร

ใน ปี 2546 สำนักงานเศรษฐกิจการเกษตร ได้จัดทำแบบจำลองเชิงเศรษฐมิติของสินค้าเกษตรที่สำคัญ 2 ชนิดสินค้า คือ ยางพารา และไก่เนื้อ โดยมีวัตถุประสงค์เพื่อใช้เป็นเครื่องมือในการวิเคราะห์และพยากรณ์สถานการณ์ด้านการผลิต ความต้องการใช้ และการส่งออกที่คาดว่าจะเกิดขึ้นในอนาคต ซึ่งผลการศึกษาดังกล่าวสามารถนำไปใช้เป็นข้อมูลประกอบการวางแผนกำหนดมาตรการและนโยบายการจัดการด้านการผลิต และการตลาด ให้เป็นไปในทิศทางที่ถูกต้องทำให้ปริมาณการผลิตมีความเหมาะสมอันจะส่งผลให้เกษตรกร ผู้ผลิตมีรายได้ที่มั่นคง

จากผลการศึกษาพบว่า ปัจจัยที่มีผลกระทบต่อปริมาณการผลิต ความต้องการใช้ภายในประเทศและการส่งออกสินค้าแต่ละชนิดเป็นดังนี้

ยางพารา : ปัจจัยที่ส่งผลกระทบต่อการเปลี่ยนแปลงปริมาณผลผลิต คือศักยภาพการผลิต และราคาที่เกษตรกรได้รับเมื่อ 6 ปีที่ผ่านมา ส่วนปัจจัยที่ส่งผลกระทบต่อความต้องการใช้ภายในประเทศ คือรายได้ต่อหัว และราคาซื้อขายล่วงหน้าในตลาดสิงคโปร์ สำหรับปัจจัยที่ส่งผลกระทบต่อเปลี่ยนแปลงของความต้องการส่งออกนั้น พบว่า **ในตลาดญี่ปุ่น** ได้แก่ ผลิตภัณฑ์มวลรวมในประเทศญี่ปุ่น ราคาส่งออก เอฟ.โอ.บี. ของไทย และราคาส่งออก เอฟ.โอ.บี. ของอินโดนีเซีย **ตลาดสหรัฐอเมริกา** ได้แก่ ราคาส่งออก เอฟ.โอ.บี. ของไทย ราคาส่งออก เอฟ.โอ.บี. ของอินโดนีเซีย และราคาขายส่งเคราะห์ **ตลาดจีน** ได้แก่ ราคาขายธรรมชาติในประเทศจีน ราคาส่งออก เอฟ.โอ.บี. ของไทย และผลิตภัณฑ์มวลรวมในประเทศจีน ส่วน **ตลาดอื่นๆ** จะอยู่กับ ราคาส่งออก เอฟ.โอ.บี. ของไทย และ



ราคาส่งออก เอฟ.โอ.บี ของอินโดนีเซีย และราคาขายส่งเคราะห์

เมื่อนำแบบจำลองมาวิเคราะห์ผลกระทบต่ออุตสาหกรรมยาง **กรณีค่าเงินหยวนของสาธารณรัฐประชาชนจีน แข็งค่าขึ้น** ร้อยละ 1.3 และ 5 จากปัจจุบันที่อัตราแลกเปลี่ยน 8.227 หยวน/\$US พบว่า จะส่งผลกระทบต่อไทยเสียประโยชน์ 451.241 ,1.350.15 และ 2.264.49 ล้านบาท ตามลำดับ โดย **ณ ระดับอัตราแลกเปลี่ยนแข็งค่าขึ้นร้อยละ 1** ปริมาณและมูลค่าการส่งออกลดลงร้อยละ 0.311 และ 1.312 ปริมาณการใช้ยางในประเทศเพิ่มขึ้นร้อยละ 0.222 แต่มูลค่าค่าใช้จ่ายลดลงร้อยละ 0.294 ปริมาณการผลิตยางพาราไม่เปลี่ยนแปลง แต่เกษตรกรมีรายได้ลดลงร้อยละ 0.518 และ **ณ ระดับราคาแลกเปลี่ยนแข็ง ค่าขึ้นร้อยละ 3** ปริมาณและมูลค่าการส่งออกลดลงร้อยละ 0.935 และ 3.904 ปริมาณการใช้ยางในประเทศเพิ่มขึ้นร้อยละ 0.672 แต่มูลค่าค่าใช้จ่ายลดลงร้อยละ 0.890 และเกษตรกรมีรายได้ลดลงร้อยละ 1.552 **สำหรับอัตราแลกเปลี่ยนแข็งค่าขึ้นร้อยละ 5** ปริมาณและมูลค่าการส่งออกลดลงร้อยละ 1.569 และ 6.494 ปริมาณการใช้ยางในประเทศเพิ่มขึ้นร้อยละ 1.136 แต่มูลค่าค่าใช้จ่ายลดลงร้อยละ 1.495 และเกษตรกรมีรายได้ลดลงร้อยละ 2.603

ไก่เนื้อ : ปัจจัยที่ส่งผลกระทบต่อปริมาณการผลิตไก่เนื้อ คือ ราคาขายปลีกเนื้อไก่ในปีที่ผ่านมา ราคาเนื้อไก่ที่เกษตรกรขายได้ ราคาขายปลีกเนื้อสุกร และราคาลูกไก่ ปัจจัยที่ส่งผลกระทบต่อความต้องการบริโภคไก่เนื้อ คือ ราคาขายปลีกเนื้อสุกร การบริโภคไก่เนื้อในปีที่ผ่านมาและราคาขายปลีกเนื้อไก่ ปัจจัยที่ส่งผลกระทบต่อราคาส่งออก คือ ราคาไก่เนื้อ



ราคาส่งออกเนื้อสุกรของประเทศเดนมาร์ก ปริมาณการส่งออกไก่เนื้อในปีที่ผ่านมา การเกิดโรคระบาดสัตว์ในต่างประเทศ นโยบายการกีดกันทางการค้าของประเทศคู่ค้า และการเปลี่ยนแปลงค่าเงินบาท ปัจจัยที่ส่งผลกระทบต่อราคาไก่เนื้อที่เกษตรกรขายได้คือ ราคาอาหารไก่เนื้อ และราคาส่งออกไก่เนื้อ ส่วนปัจจัยที่มีผลกระทบต่อราคาอาหารไก่เนื้อ คือ ราคาขายส่งข้าวโพดเลี้ยงสัตว์ตลาดกรุงเทพฯและราคาขายส่งกากถั่วเหลือง

การดำเนินธุรกิจ ของสหกรณ์แปรรูปนมพร้อมดื่ม

นม และผลิตภัณฑ์นมเป็นสินค้าเกษตรและอุตสาหกรรมเกษตรที่เกี่ยวข้องกับเกษตรกรไทยเป็นจำนวนมาก ที่พึ่งพาเศรษฐกิจอยู่กับรายได้จากการเลี้ยงโคนม อีกทั้งเป็นที่ยอมรับกันทั่วไปแล้วว่า นำนมเป็นอาหารที่ดีมีคุณค่าทางโภชนาการสูง ภาครัฐจึงได้ส่งเสริมการเลี้ยงโคนมและรณรงค์การบริโภคนม เพื่อให้เกษตรกรไทยมีสุขภาพและอนามัยที่ดี รวมทั้งส่งเสริมให้สถาบันเกษตรกรที่มีความพร้อมตั้งโรงงานแปรรูปนม เพื่อรวบรวมนํ้านมดิบจากสมาชิกเกษตรกรมาแปรรูปเป็นนมพร้อมดื่มเพื่อสร้างมูลค่าเพิ่ม แต่สหกรณ์ที่แปรรูปนมพร้อมดื่มประสบปัญหาบ่อยครั้ง เช่นผลผลิตในบางช่วงเวลาไม่สามารถขายได้หมด ต้องหยุดการผลิต ดังนั้น การศึกษาการดำเนินธุรกิจของสหกรณ์แปรรูปนมพร้อมดื่ม มีวัตถุประสงค์เพื่อศึกษาสภาพของสถาบันเกษตรกรแปรรูปนมพร้อมดื่ม การดำเนินธุรกิจแปรรูปนมพร้อมดื่ม รวมทั้งศึกษาจุดแข็ง จุดอ่อน โอกาส และอุปสรรค (SWOT Analysis)

จากการศึกษาพบว่า สภาพภาพของสหกรณ์โดยทั่วไปมีความมั่นคง เนื่องจากมีความสามารถในการทำกำไรและอยู่ในฐานะที่ชำระหนี้ได้ เพราะมีสินทรัพย์มากกว่าหนี้สิน ส่วนการดำเนินงานธุรกิจแปรรูปนมพร้อมดื่มซึ่งสหกรณ์ส่วนใหญ่ทำการแปรรูป)ชนิดพาสเจอร์ไรซ์ โดยรับซื้อนํ้านมดิบจากเกษตรกรเฉลี่ย 11.31 บาท/กิโลกรัม นํ้านมดิบส่วนหนึ่งขายให้บริษัทเอกชน อีกส่วนหนึ่งนำมาแปรรูปโดยต้นทุนการผลิตเฉลี่ย 3.33 บาท/ถุง (ขนาด 200 ซีซี) ผลตอบแทน 0.35 บาท/ถุง หรืออัตรากำไรสุทธิร้อยละ 8.07 ตลาดหลักคือกลุ่มโรงเรียน ร้อยละ 98 แสดงว่าความสามารถในการหากำไรของสหกรณ์มีประสิทธิภาพค่อนข้างดีพอสมควร ฉะนั้น สหกรณ์ควรทำการแปรรูปนมพร้อมดื่มต่อไป สำหรับจุดแข็งของสหกรณ์คือ มีปริมาณวัตถุดิบเพียงพอตลอดปี มีตลาดหลักที่แน่นอน คือ กลุ่มโรงเรียน จุดอ่อน คือ โรงงานแปรรูปของสหกรณ์ยังไม่

ประสิทธิภาพในการผลิตเท่าที่ควร ผลิตภัณฑ์ของสหกรณ์ยังไม่เป็นที่รู้จัก โอกาสของสหกรณ์คือ ปริมาณนํ้านมดิบที่ผลิตได้ภายในประเทศยังไม่เพียงพอต่อการบริโภค ภายในประเทศที่มีอัตราการขยายตัวเพิ่มขึ้น ส่วนอุปสรรค คือ การอนุมัตินำเข้านมผงมากเกินกว่าข้อตกลง WTO เป็นส่วนหนึ่งที่ทำให้โรงงานแปรรูปเอกชนปฏิเสธการรับซื้อนํ้านมดิบจากสหกรณ์หรืออาจรับซื้อแต่มีเงื่อนไขมาก

เพื่อให้ธุรกิจแปรรูปนมพร้อมดื่มของสหกรณ์ดำเนินไปได้ในระยะยาวอย่างยั่งยืน สหกรณ์ควรขยายตลาดให้เพิ่มมากขึ้น ไม่ควรมุ่งแต่ตลาดหลักคือกลุ่มนมโรงเรียน ทั้งนี้สหกรณ์ควรผลิตผลิตภัณฑ์ชนิดใหม่ออกมา เช่น นมเปรี้ยว หรือ นมยูเอชที เพื่อเพิ่มช่องทางการจำหน่ายให้มากขึ้น โดยพัฒนาการบริหารจัดการทั้งด้านการผลิต การตลาดแผนใหม่ และการเชื่อมโยงธุรกิจระหว่างสหกรณ์เข้าด้วยกัน เช่น สหกรณ์ในเขตพื้นที่ใกล้เคียง อาจร่วมทุนในการผลิตนมยูเอชที เพื่อแก้ไขปัญหานมพาสเจอร์ไรซ์ในช่วงปิดเทอม รวมทั้งเน้นการประชาสัมพันธ์ในข้อดีของการใช้นํ้านมดิบแปรรูปนมพร้อมดื่ม

ผลจากการศึกษาในครั้งนี้หน่วยงานที่เกี่ยวข้องทั้งภาครัฐและสถาบันเกษตรกร สามารถนำไปใช้ประกอบการวางนโยบายด้านการดำเนินธุรกิจของสหกรณ์แปรรูปนมพร้อมดื่มอย่างสอดคล้องเหมาะสม รวมทั้งสามารถใช้เป็นข้อมูลพื้นฐานให้ผู้สนใจศึกษาต่อไป

การศึกษาสู่ทางขยายตลาดส่งออก ผัก - ผลไม้อินทรีย์ในสหภาพยุโรป



กรศึกษาสู่ทางขยายตลาดส่งออกผัก - ผลไม้อินทรีย์ ไปสหภาพยุโรปมีวัตถุประสงค์เพื่อศึกษาความต้องการผัก - ผลไม้อินทรีย์ในสหภาพยุโรป การเข้าสู่ตลาดและสู่ทางการขยายตลาดส่งออก เพื่อนำมาเป็นข้อมูลพื้นฐานประกอบการกำหนดทิศทางการส่งเสริมการผลิตผักและผลไม้อินทรีย์ให้สอดคล้องกับความต้องการของตลาด โดยทำการสอบถามสัมภาษณ์ ผู้ประกอบการร้านอาหารไทย ผู้นำเข้า ตัวแทนการค้า ผู้ประกอบการ ศูนย์กระจายสินค้า และซูเปอร์มาร์เก็ตในประเทศสหราชอาณาจักรเบลเยียม เนเธอร์แลนด์และเยอรมนี ซึ่งพบว่าความต้องการผักและผลไม้อินทรีย์ทั้ง 4 ประเทศมีแนวโน้มขยายตัวเฉลี่ยปีละประมาณร้อยละ 20 มีส่วนแบ่งการตลาดประมาณร้อยละ 3-5 ของตลาดผักและผลไม้ทั้งหมด ผัก-ผลไม้อินทรีย์ที่จำหน่ายมีความหลากหลายทั้งในรูปสินค้าสดและแปรรูป ส่วนใหญ่ผลิตในสหภาพยุโรป ได้แก่ มันฝรั่ง หอมหัวใหญ่ แครอท แอบเปิ้ล ลูกแพร์ และผัก-ผลไม้เมืองหนาวอื่นๆ ส่วนผัก-ผลไม้อินทรีย์ของไทยที่วางจำหน่ายพบว่าไม่มีเพียงข้าวโพดหวานกระป๋อง ข้าวโพดฝักอ่อนสดและกระป๋องในปริมาณเพียงเล็กน้อยเท่านั้น ส่วนผัก-ผลไม้เมืองร้อนที่วางจำหน่ายอื่นๆ เช่น กระเทียม หน่อไม้ฝรั่ง พริก ชিং มะม่วง กล้วยหอม มะละกอ สับปะรด เป็นต้น เป็นสินค้าที่นำเข้ามาจากประเทศจีน สเปน ประเทศในกลุ่มประเทศทวีปแอฟริกาและลาตินอเมริกา การขยายตลาดผักอินทรีย์สามารถทำได้โดยการปรับเปลี่ยนผักทั่วไปที่มีการส่งออกอยู่แล้วให้เป็นผักอินทรีย์ซึ่งหากเปลี่ยนแปลงได้เพียงร้อยละ 10 ของปริมาณการส่งออกไปสหภาพยุโรปในปี 2545 มูลค่าการส่งออกจะเพิ่มขึ้นประมาณ 20-25 ล้านบาท เนื่องจากราคาผักอินทรีย์สูงกว่าราคาผักโดยทั่วไปเฉลี่ยร้อยละ 20-30 ส่วนผลไม้ นั้น กล้วย มะละกอ สับปะรด มะพร้าว ส้มโอ และมะขามอินทรีย์ เป็นสินค้าที่ผู้นำเข้าให้ความสนใจและมี

ศักยภาพการเข้าสู่ตลาดทั้งในรูปแบบสินค้าสดและแปรรูป การเข้าสู่ตลาดจะต้องได้รับการรับรองมาตรฐานเกษตรอินทรีย์จากประเทศผู้นำเข้า การขยายตลาดจะต้องเร่งเพิ่มศักยภาพในการแข่งขันโดยการปรับลดระหว่างค่าขนส่งทางอากาศซึ่งเป็นอุปสรรคสำคัญของทั้งผัก-ผลไม้ทั่วไปและผัก-ผลไม้อินทรีย์ รวมทั้งปรับปรุงพันธุ์เช่น มะละกอ สับปะรด เป็นต้น ให้เหมาะสมกับการแปรรูป การขนส่ง การบรรจุหีบห่อ พัฒนารูปแบบผลิตภัณฑ์ผลไม้โดยส่งออกในรูปแบบกล่องพร้อมรับประทาน ซึ่งต้องอาศัยการพัฒนาเทคโนโลยีการรักษาคุณภาพที่สามารถทำให้ผัก-ผลไม้ คงความสดสวย ในระยะเวลาที่ยาวขึ้น และควรต้องประสานกับศูนย์กระจายสินค้าในประเทศผู้นำเข้าเพื่อเข้าร่วมวางแผนการตลาด กำหนดชนิดและปริมาณสินค้าที่ตลาดต้องการในแต่ละช่วงเวลาเพื่อนำมาส่งเสริมการผลิตในประเทศไทย อย่างไรก็ตามการผลิตผัก-ผลไม้อินทรีย์ต้องใช้เวลาและองค์ความรู้ หากจะขยายตลาดส่งออก กรมวิชาการเกษตรและกรมส่งเสริมการเกษตรต้องเตรียมการส่งเสริมให้เกษตรกรผลิตอย่างมีระบบ โดยประสานกับผู้ส่งออกเพื่อวางแผนการผลิตการตลาดและการรับรองมาตรฐาน ขณะนี้ผัก-ผลไม้อินทรีย์ที่ส่งออกเป็นผู้ผลิตเอง การจูงใจให้เกษตรกรผลิตผัก-ผลไม้อินทรีย์ควรจัดทำเป็นโครงการโดยใช้ตัวอย่างของประเทศเยอรมนีที่รัฐบาลให้ความช่วยเหลือทางการเงินแก่เกษตรกรในการปรับเปลี่ยนการผลิตสู่วิถีเกษตรอินทรีย์ และกระทรวงเกษตรและสหกรณ์ควรร่วมกับภาคเอกชนทำการประชาสัมพันธ์สินค้าผัก-ผลไม้อินทรีย์เพื่อสร้าง BRAND AWARENESS รวมทั้งดำเนินการให้มาตรฐานเกษตรอินทรีย์ของไทยเป็นที่ยอมรับของผู้บริโภคในตลาดต่างประเทศ





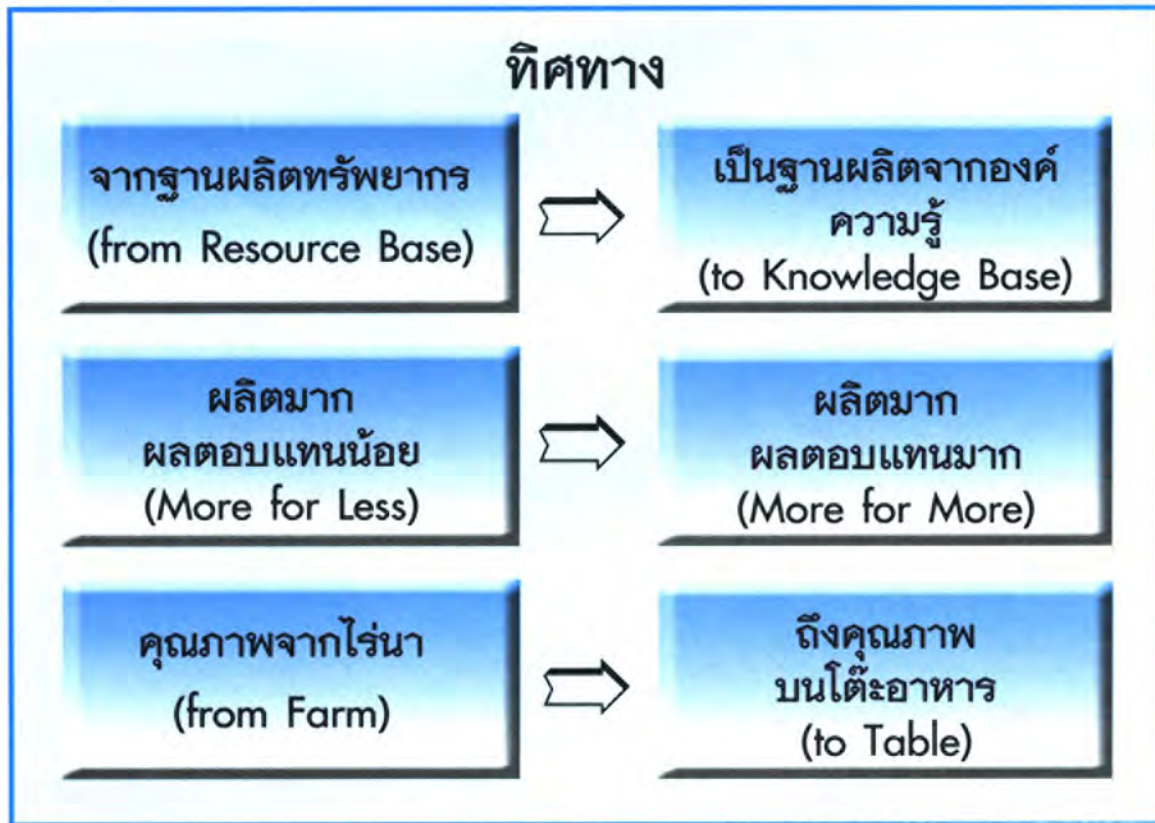
งานนิทรรศการและแผนพัฒนาการเกษตร



ยุทธศาสตร์เกษตร

สำนักงานเศรษฐกิจการเกษตรจัดทำยุทธศาสตร์ของกระทรวงเกษตรและสหกรณ์ โดยมีปรัชญาในการพัฒนาการเกษตรซึ่งยึดประชาชนเป็นศูนย์กลาง กล่าวคือ “ผู้ผลิตต้องอยู่

ได้ผู้บริโภคต้องได้รับการคุ้มครอง” หมายถึงผู้ผลิตหรือเกษตรกรต้องมีความมั่นคงในอาชีพและมีคุณภาพชีวิตที่ดีขึ้น ผู้บริโภคต้องได้บริโภคสินค้าที่มีคุณภาพและเกิดความปลอดภัย



ยุทธศาสตร์เกษตรได้กำหนดทิศทางการดำเนินการในช่วงปี 2546-2549 ที่จะปรับเปลี่ยนจากฐานการผลิตที่เน้นใช้ทรัพยากรก้าวเป็นฐานการผลิตจากองค์ความรู้ และปรับเปลี่ยนจากการผลิตมากแต่ให้ผลตอบแทนน้อยเป็นการผลิต

มากและให้ผลตอบแทนมาก โดยให้มีการพัฒนาปรับปรุงคุณภาพจากระดับไร่นาถึงโต๊ะอาหาร และมีระบบตรวจสอบรับรองคุณภาพ ที่ได้มาตรฐานเท่าเทียมนานาชาติโดยกำหนดยุทธศาสตร์ที่ใช้ในการขับเคลื่อนหรือปรับเปลี่ยนภาค

เกษตรให้เป็นไปตามปรัชญาพัฒนาการเกษตรและทิศทาง ดัง
กล่าว ประกอบด้วย 5 ยุทธศาสตร์หลัก คือ

1) **การผลิตที่มีประสิทธิภาพและเพิ่มขีดความสามารถในการแข่งขัน** มุ่งเน้นความได้เปรียบเชิงแข่งขันและ
การสร้างความปลอดภัยของสินค้าเกษตรและอาหาร
ครอบคลุมการดำเนินงานปรับโครงสร้างการผลิตการเกษตร
ปรับปรุงประสิทธิภาพการผลิต ปรับปรุงคุณภาพสินค้าตั้งแต่ไร้
นาจนถึงโต๊ะอาหาร การเป็นครัวของโลก การพัฒนา
โครงสร้างพื้นฐานการผลิต

2) **การสร้างมูลค่าเพิ่มจากใช้การผลิต** มุ่งเน้นการ
เพิ่มรายได้จากการพัฒนากระบวนการผลิตตลอด ใช้การผลิต
และจัดระบบบริหารจัดการโครงสร้างพื้นฐานด้านการแปรรูป
และการตลาดให้ใช้ประโยชน์คุ้มค่า

3) **การสร้างความเข้มแข็งให้เศรษฐกิจรากหญ้า** มุ่งเน้น
ให้เกษตรกรและองค์กรเกษตรกร/ชุมชนเข้าถึงแหล่งทุน โดยเฉพาะเรื่อง
การแปลงทรัพย์สินให้เป็นทุนและการเข้าถึงบริการ

ของรัฐ รวมทั้งการพัฒนาวิสาหกิจชุมชน

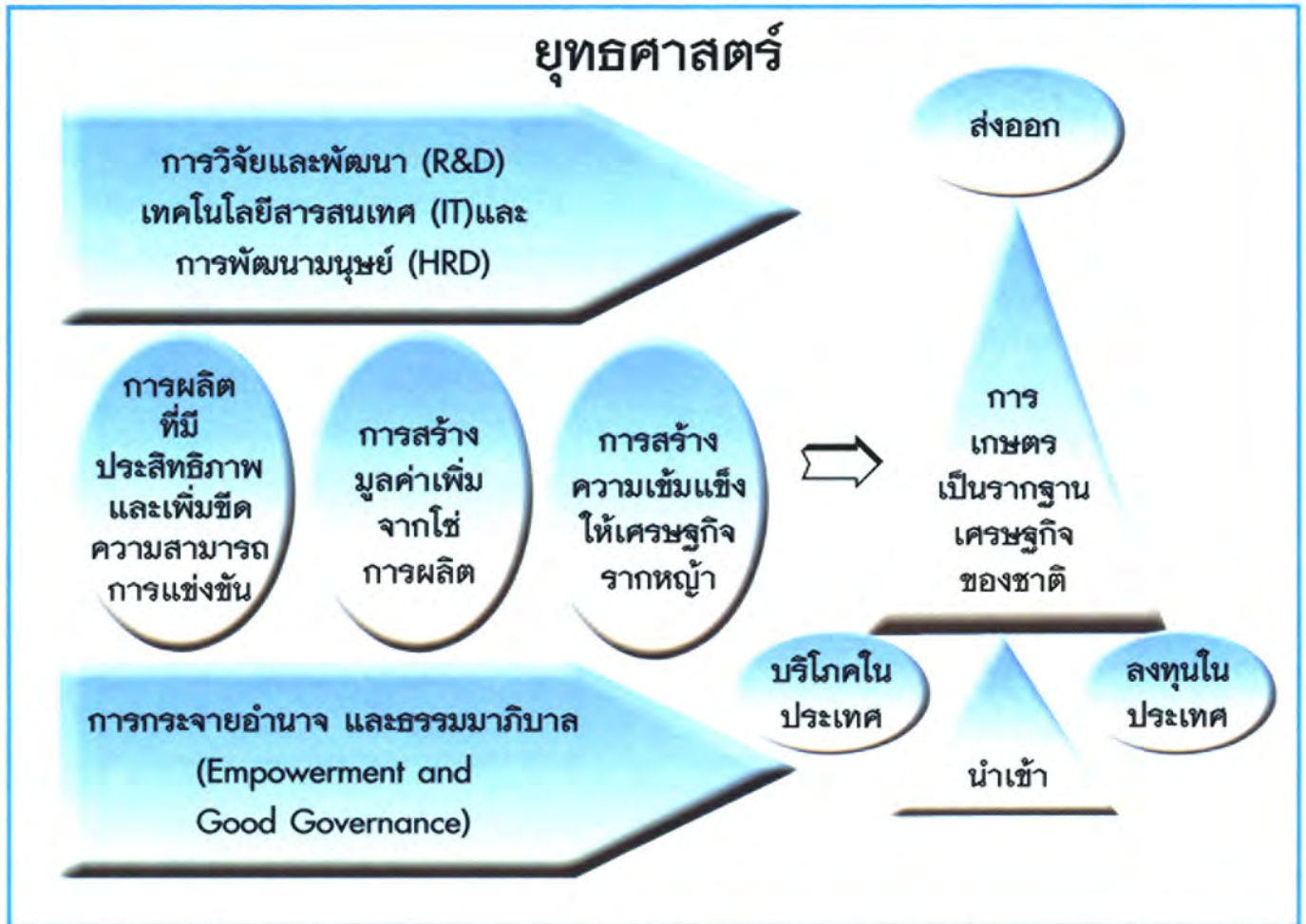
เพื่อให้ระบบเศรษฐกิจรากหญ้ามีความเข้มแข็งและมั่นคง

4) **การวิจัยและพัฒนา (R&D) พัฒนาเทคโนโลยีสารสนเทศ (IT) และพัฒนาทรัพยากรมนุษย์ (HRD)**

มุ่งเน้นให้ประชาชนในภาคเกษตรทั้งเกษตรกร องค์กร
เกษตรกร และบุคลากรภาครัฐเข้าถึงงานวิจัยและพัฒนาด้าน
การเกษตรแบบมีส่วนร่วม รวมทั้งการเข้าถึงเทคโนโลยีสารสนเทศ
อย่างสะดวกและรวดเร็ว และการพัฒนาองค์ความรู้
ของบุคลากรในภาคเกษตรให้สามารถบริหารจัดการอย่างมืออาชีพ

5) **การกระจายอำนาจและส่งเสริมธรรมาภิบาล** มุ่ง
เน้นการสร้างพลังให้ประชาชน โดยการกระจายอำนาจของ
ภาครัฐในส่วนกลางสู่ภูมิภาคและท้องถิ่น และการสร้าง
ธรรมาภิบาลที่เป็นการบริหารกิจการบ้านเมืองที่ดีให้เกิดความ
โปร่งใสและตรวจสอบได้





ยุทธศาสตร์ทั้ง 5 ด้านนี้ ถูกนำไปใช้เป็นการจัดทำแผนปฏิบัติการและการของงบประมาณของหน่วยงานในสังกัดกระทรวงเกษตรและสหกรณ์ และที่เกี่ยวข้อง โดยมีเป้าหมายเพื่อให้การเกษตรเป็นรากฐานทางเศรษฐกิจ ที่สำคัญของชาติ ทั้งในด้านการนวัตกรรมในประเทศ การลงทุนในประเทศ การส่งออกและทดแทนการนำเข้า

การแปลงยุทธศาสตร์ สู่แผนงานและงบประมาณปี 2547 ของกระทรวงเกษตรและสหกรณ์

สำนักงานเศรษฐกิจการเกษตรได้ร่วมกับส่วนราชการและรัฐวิสาหกิจในสังกัดกระทรวงเกษตรและสหกรณ์ แปลงยุทธศาสตร์การจัดสรรงบประมาณประจำปี 2547 ที่เน้นการสร้างเสริมความเจริญเติบโตทางเศรษฐกิจอย่างมีคุณภาพ ลดปัญหาความยากจนและยกระดับคุณภาพชีวิตของประชาชน เสริมสร้างระบบการบริหารจัดการที่ดี ปรัชญาการพัฒนาการเกษตร ซึ่งได้แก่ “ผู้ผลิตต้องอยู่ได้ ผู้บริโภคต้องได้รับการคุ้มครอง” และยุทธศาสตร์เกษตร 5 ด้าน คือ 1) การผลิตที่มีประสิทธิภาพและเพิ่มขีดความสามารถในการแข่งขัน 2) การสร้างมูลค่าเพิ่มจากโซ่การผลิต 3) การสร้างความเข้มแข็งให้เศรษฐกิจรากหญ้า 4) การวิจัยและพัฒนา การพัฒนาเทคโนโลยีสารสนเทศ และการพัฒนาทรัพยากรมนุษย์ 5) การกระจายอำนาจและธรรมาภิบาล สู่แผนงานและงบประมาณปี 2547 และได้วิเคราะห์ถ่วงน้ำหนักของข้อเสนอของส่วนราชการและรัฐวิสาหกิจ โดยพิจารณาความเหมาะสมต่าง ๆ อาทิ ความสอดคล้องของแผนงาน/โครงการตามกรอบยุทธศาสตร์ฯ ความเหมาะสมของกรอบวงเงิน ความสอดคล้องกับการดำเนินงาน เป็นต้น

ผลจากการวิเคราะห์งบประมาณดังกล่าว ซึ่งเสนอผ่านการพิจารณาตามลำดับขั้นตอนของการพิจารณางบประมาณรายจ่ายประจำปีแล้ว ปรากฏว่าส่วนราชการและรัฐวิสาหกิจในสังกัดกระทรวงเกษตรและสหกรณ์ รวม 18 หน่วยงาน ได้รับการจัดสรรงบประมาณประจำปี 2547 รวมทั้งสิ้น 55,311.24 ล้านบาท ซึ่งจำแนกตามยุทธศาสตร์เกษตรที่สำคัญ คือ การผลิตที่มีประสิทธิภาพ เพิ่มขีดความสามารถในการแข่งขัน และการสร้างมูลค่าเพิ่ม ซึ่งรวมถึงการปรับปรุงประสิทธิภาพและคุณภาพผลผลิตโดยการผลิตและจัดหาพันธุ์ดี รวมทั้งการถ่ายทอดเทคโนโลยีการผลิต ในวงเงิน 10,231.83 ล้านบาท การพัฒนาแหล่งน้ำในโครงการชลประทานต่าง ๆ และแหล่ง

น้ำธรรมชาติ วงเงิน 28,050.39 ล้านบาท การพัฒนาคุณภาพสินค้าโดยการส่งเสริมฟาร์มมาตรฐานและการให้บริการตรวจรับรอง วงเงิน 1,769.80 ล้านบาท การสร้างความเข้มแข็งแก่เศรษฐกิจรากหญ้าโดยการจัดที่ดินทำกินแก่เกษตรกร โดยวิธีการปฏิรูปที่ดิน วงเงิน 1,122.43 ล้านบาท และการวิจัยและการพัฒนาทางการเกษตร วงเงิน 1,492.50 ล้านบาท จากงบประมาณที่ได้รับจัดสรรข้างต้น จะทำให้ส่วนราชการและรัฐวิสาหกิจต่าง ๆ สามารถดำเนินงานตามภารกิจทั้ง 3 ด้าน คือ 1) ส่งเสริมการผลิตสินค้าเกษตร 2) พัฒนาและบริหารทรัพยากร/โครงสร้างพื้นฐานเพื่อการผลิต 3) ส่งเสริมและพัฒนาเกษตรกร/องค์กรเกษตรกร รวมทั้งระบบสหกรณ์ โดยมีเป้าหมายในภาพรวมคือการผลิตการเกษตรขยายตัวเพิ่มขึ้นและเกษตรกรเข้าถึงบริการภาครัฐทางการเกษตรมากขึ้น



การคัดเลือกพืชผักและผลไม้ ส่งออกไปสหภาพยุโรป



เพื่อ ให้สามารถเพิ่มปริมาณการส่งออกไปยังตลาดสหภาพยุโรปในอีก 2-3 ปีข้างหน้าได้มากขึ้น กระทรวงเกษตรและสหกรณ์ได้พิจารณาคัดเลือกสินค้าพืชผักผลไม้ที่มีศักยภาพสำหรับการส่งออกไปยังตลาดสหภาพยุโรป โดยสำนักงานเศรษฐกิจการเกษตร ได้ร่วมกับกรมส่งเสริมการส่งออก กรมวิชาการเกษตร กรมส่งเสริมการเกษตร และภาคเอกชนที่เกี่ยวข้อง พิจารณาคัดเลือกสินค้า หลักเกณฑ์การคัดเลือกได้พิจารณาจากศักยภาพการผลิตของผลไม้ที่ได้มีการปรับปรุงพันธุ์เพื่อให้เหมาะสมกับการส่งออกอยู่แล้ว คือ มีรูปทรงสวยงาม เก็บรักษาได้นาน ตลอดจนเกษตรกรมีความพร้อมในการผลิตเพื่อการส่งออก มีรสชาติตรงตามรสนิยมของผู้บริโภค และมีคุณค่าทางโภชนาการสูง ซึ่งสามารถใช้

เป็นจุดประชาสัมพันธ์ ตลอดจนมีคุณลักษณะอื่นๆ ที่ตรงกับความต้องการของตลาดสหภาพยุโรปที่มีแนวโน้มในการเลือกบริโภคอาหารที่มีประโยชน์ต่อสุขภาพมากขึ้น

สินค้าที่คัดเลือกไว้ประกอบด้วย ผลไม้ 5 ชนิด ได้แก่ มะม่วงน้ำดอกไม้พันธุ์สีทอง ฝรั่งพันธุ์กลมสาสี มะพร้าวอ่อน มังคุด และส้มโอ พืชผัก ได้แก่ พืชผักสดและเครื่องเทศสมุนไพร ที่เป็นวัตถุดิบที่จะใช้สำหรับเป็นเครื่องปรุงรสอาหารไทย ผลิตภัณฑ์สมุนไพร เป็นน้ำมันหอมระเหย (Essential Oil) และผลิตภัณฑ์ที่ใช้ในการดูแลสุขภาพ (Spa) ซึ่งมีแนวโน้มในการผลิตและส่งออกได้เพิ่มขึ้น นอกจากนี้ ยังมีผลิตภัณฑ์ใหม่ที่เกิดจากผักและผลไม้ของไทยหลายชนิดที่มีโอกาสที่จะพัฒนาและส่งเสริมให้เป็นสินค้าส่งออก

สำหรับแนวทางการดำเนินงานในเรื่องดังกล่าวนี้ กระทรวงการต่างประเทศ โดยเอกอัครราชทูต และกงสุลประจำประเทศต่างๆ ในยุโรป กระทรวงพาณิชย์ ภาคเอกชน ฯลฯ จะดำเนินการในเรื่องการเจรจาลดข้อกีดกันทางการค้า ทั้งมาตรการด้านภาษี และไม่ใช่ภาษี การขยายตลาด และศึกษาลู่ทางการค้า โดยการประชาสัมพันธ์ให้รู้คุณค่าของผลไม้ไทย ศึกษารสนิยมของผู้บริโภค รูปแบบการตลาด สนับสนุนโครงสร้างพื้นฐาน เช่น ห้องเย็น จากฟาร์มถึงจุดกระจายสินค้า และสถานที่ขายปลีก ในส่วนของกระทรวงเกษตรและสหกรณ์ ได้กำหนดให้กรมวิชาการเกษตร และกรมส่งเสริมการเกษตร ดำเนินการในเรื่องการเร่งปรับปรุงคุณภาพสินค้าเกษตรให้มีการขึ้นทะเบียนและรับรองการผลิตให้ได้มาตรฐาน การปฏิบัติทางการเกษตรที่ดีสำหรับสินค้าพืชผักผลไม้ หรือ GAP ตลอดจนการวิจัยและพัฒนาเพื่อให้สินค้ามีคุณภาพมาตรฐาน รวมทั้งวิจัยหารูปแบบการแปรรูปสินค้าส่งออกที่เหมาะสมกับพฤติกรรมผู้บริโภคต่อไป

ผลกระทบของการจัดตั้ง

เขตการค้าเสรีต่อสินค้าเกษตรของไทย

เขตการค้าเสรี เป็นรูปแบบการรวมกลุ่มทางเศรษฐกิจของหลายๆ ประเทศ โดยมีเป้าหมายเพื่อลดภาษีศุลกากรระหว่างกันภายในกลุ่มให้เหลือน้อยที่สุด หรือเป็น 0 % และใช้อัตราภาษีปกติที่สูงกว่ากับประเทศนอกกลุ่ม การจัดตั้งเขตการค้าเสรีในปัจจุบันได้ขยายตัวอย่างรวดเร็วในภูมิภาคต่างๆ ทั่วโลก ทั้งเฉพาะกับประเทศภูมิภาคเดียวกัน และการขยายไปถึงประเทศนอกภูมิภาคด้วย อีกทั้งความตกลงเขตการค้าเสรีมีกรอบกว้างขวาง ไม่จำกัดเฉพาะการค้าสินค้า แต่รวมถึงการเปิดเสรีการค้าด้านการบริการ การลงทุน รวมทั้งความร่วมมือทางเศรษฐกิจในด้านต่างๆ

การจัดทำเขตการค้าเสรีกับประเทศใด ย่อมจะส่งผลกระทบต่อกับเกษตรกรไทย โดยผลกระทบในด้านบวกที่เป็นความได้เปรียบในเชิงแข่งขัน คือ ผลผลิตการเกษตรของไทยที่


มีต้นทุนการผลิตต่ำและมีคุณภาพดี ก็จะสามารถส่งออกไปยังต่างประเทศได้มากขึ้น ราคาผลผลิตก็จะดีขึ้น เกษตรกรก็จะมีรายได้สูงขึ้นด้วย แต่ในส่วนของผลกระทบในด้านลบก็คือ สินค้าเกษตรจากประเทศคู่ค้าที่มีราคาถูกและคุณภาพดีกว่าหรือใกล้เคียงกับของไทย ก็มีโอกาสที่จะเข้ามาแข่งขันกับสินค้าเกษตรไทย ส่งผลกระทบต่อราคาสินค้าที่เกษตรกรไทยผลิต

สำนักงานเศรษฐกิจการเกษตรได้ศึกษาวิเคราะห์ผลกระทบที่จะเกิดขึ้นจากการจัดทำเขตเสรีทางการค้า ทั้งผลดีและผลเสีย รวมทั้งแนวทางสำหรับเตรียมการรองรับผลกระทบที่จะเกิดขึ้นกับเกษตรกร โดยได้ศึกษาผลกระทบจาก FTA ที่กำลังจะมีผลในทางปฏิบัติแล้ว คือ FTA ไทย-บาหลีเรน ไทย-จีน ไทย-ญี่ปุ่น ไทย-ออสเตรเลีย ไทย-อินเดีย ไทย-เปรู และไทย-สหรัฐฯ ดังนี้

จัดทำเขตการค้าเสรี (FTA)	ผลกระทบต่อการค้า		หมายเหตุ
	ผลดี	ผลเสีย	
1. ไทย-บาหลีเรน (Closer Economic Partnership: CEP)	สินค้าที่ไทยมีศักยภาพสามารถแข่งขันและขยายการส่งออกได้ ได้แก่ ข้าวและผลิตภัณฑ์ พืชผักสดและแปรรูป ผลิตภัณฑ์จากสัตว์น้ำ และอาหารปรุงแต่ง	สินค้าที่ไทยไม่สามารถแข่งขันได้ ได้แก่ ปลาและสัตว์น้ำ	ไทยจะได้ประโยชน์เนื่องจากบาหลีเรนไม่ใช่ประเทศเกษตรกรรม และเป็นผู้นำเข้าสินค้าอาหารเพื่อบริโภคซึ่งเป็นตลาดที่มีกำลังซื้อสูง

จัดทำเขตการค้าเสรี (FTA)	ผลกระทบต่อการค้า		หมายเหตุ
	ผลดี	ผลเสีย	
2. ไทย-จีน	สินค้าที่ไทยมีศักยภาพสามารถแข่งขันและขยายการส่งออกได้ ได้แก่ ยางพาราและผลิตภัณฑ์เต่า และตะพาน้ำ กุ้งและ ผลิตภัณฑ์มันเส้นและแป้งมันสำปะหลัง ผลไม้และผลิตภัณฑ์ เช่น ลำไย ลำไยอบแห้ง และทุเรียน	สินค้าที่ไทยไม่สามารถแข่งขันได้ ได้แก่ ผลไม้เมืองหนาวและ ผลิตภัณฑ์ เช่น แอปเปิล และ ปลาแซลมอน	ไทยจะได้ประโยชน์เนื่องจาก ตลาดของจีนกว้าง และสินค้าของไทยเป็นที่ต้องการของตลาดจีน เช่น ข้าว ยางพาราและ ผลิตภัณฑ์ และผลไม้เมืองร้อน
3. ไทย-ญี่ปุ่น	สินค้าที่ไทยมีศักยภาพสามารถแข่งขันและขยายการส่งออกได้ ได้แก่ ปลาและสัตว์น้ำ เนื้อสัตว์ ปลาปรุงแต่ง กากและเศษเหลือจากอุตสาหกรรมอาหารสัตว์ น้ำตาลและขนมทำจากน้ำตาล ผัก ผลไม้ปรุงแต่ง พืชผักทั้งรากและ หัวที่บริโภคได้	สินค้าที่ไทยไม่สามารถแข่งขันได้ ได้แก่ เมล็ดพันธุ์หอมหัวใหญ่ เมล็ดและพันธุ์มันฝรั่ง และเนื้อสัตว์	ไทยสามารถขยายการส่งออกได้มากขึ้น หากมีการปรับปรุงคุณภาพให้ได้มาตรฐาน เนื่องจาก ตลาดญี่ปุ่นเป็นตลาดที่กว้าง และการผลิตสินค้าเกษตรในประเทศ เพื่อเป็นอาหารยังไม่เพียงพอ ไทยมีศักยภาพสินค้าเกษตรหลายชนิดเป็นที่ต้องการของตลาด หากควบคุมการผลิตให้ได้มาตรฐานคุณภาพ
4. ไทย-ออสเตรเลีย	สินค้าที่ไทยมีศักยภาพสามารถแข่งขันและขยายการส่งออกได้ ได้แก่ เนื้อสัตว์ ปลาปรุงแต่ง ยางพาราและผลิตภัณฑ์ ปลาและ สัตว์น้ำ อาหารปรุงแต่งเบ็ดเตล็ด	สินค้าที่ไทยไม่สามารถแข่งขันได้ และอาจมีการนำเข้าเพิ่มขึ้น ได้แก่ นมและผลิตภัณฑ์ โคน้ำและ ผลิตภัณฑ์ ผลไม้เมืองหนาวและ ผลิตภัณฑ์ เช่น องุ่น ส้ม	เมื่อพิจารณาผลดีผลเสียแล้วไทย จะไม่ได้ประโยชน์ เนื่องจาก ออสเตรเลียเป็นประเทศที่ผลิต สินค้าเกษตร และมีศักยภาพในการผลิตสูงกว่าไทย ประกอบกับ ตลาดออสเตรเลียเป็นตลาดที่แคบ มีประชากร ประมาณ 20 ล้านคน

จัดทำเขตการค้าเสรี (FTA)	ผลกระทบต่อการค้า		หมายเหตุ
	ผลดี	ผลเสีย	
5. ไทย-อินเดีย	สินค้าที่ไทยมีศักยภาพสามารถแข่งขันและขยายการส่งออกได้ ได้แก่ ข้าวและผลิตภัณฑ์ เนื้อสุกรและผลิตภัณฑ์ เนื้อไก่ ผัก และผลไม้เมืองร้อน หอย อาหารปรุงแต่งจากธัญพืช น้ำตาลและผลิตภัณฑ์	สินค้าที่ไทยไม่สามารถแข่งขันได้ ได้แก่ เนื้อสัตว์ นมและผลิตภัณฑ์ เมล็ดถั่วเหลืองและกากถั่วเหลือง เครื่องเทศอื่นๆ โทมและผลิตภัณฑ์ ปลาและสัตว์น้ำอื่นๆ	ไทยจะได้ประโยชน์เนื่องจากตลาดอินเดียเป็นตลาดกว้าง และไทยมีศักยภาพในการผลิตสินค้าเกษตรหลากหลายชนิด เป็นที่ต้องการของอินเดีย หากควบคุมการผลิตให้ได้มาตรฐาน
6. ไทย-เปรู	สินค้าที่ไทยมีศักยภาพสามารถแข่งขันและขยายการส่งออกได้ ได้แก่ ยางพาราและผลิตภัณฑ์ ข้าวและผลิตภัณฑ์	สินค้าที่ไทยไม่สามารถแข่งขันได้ และมีการนำเข้าเพิ่มขึ้น ได้แก่ ปลาป่น	ไทยจะได้ประโยชน์เนื่องจากเปรูเปรียบเสมือนประเทศศูนย์กลางของทวีปอเมริกาใต้ ที่ไทยจะสามารถกระจายผลผลิตไปสู่ประเทศต่างๆ ได้
7. ไทย-สหรัฐฯ	สินค้าที่ไทยสามารถแข่งขันและมีโอกาสขยายตลาด ได้แก่ กุ้งและผลิตภัณฑ์ ปูและสัตว์น้ำ ประเภท ครัสตาเซีย ข้าวและผลิตภัณฑ์ น้ำมันปาล์ม กกล้วยไม้ ไม้ดอกไม้ประดับ และผลไม้เมืองร้อนและผลิตภัณฑ์ (สับปะรดกระป๋องทุเรียน)	สินค้าที่ไทยไม่สามารถแข่งขันได้ ได้แก่ ไข่ไก่ สุกร กาแฟและผลิตภัณฑ์ นมและผลิตภัณฑ์ ถั่วเหลือง กากถั่วเหลือง และน้ำมันถั่วเหลือง เมล็ดและน้ำมันทานตะวัน ผลไม้เมืองหนาวและผลิตภัณฑ์ และ ลูกนัต	แม้ว่าไทยจะเสียประโยชน์ในบางสินค้า แต่โดยรวมไทยยังคงได้เปรียบการค้ากับสหรัฐอเมริกา เนื่องจากเป็นตลาดที่กว้าง ไทยสามารถส่งออก สินค้าได้มากขึ้น หากได้มีการปรับปรุงการผลิตให้ได้คุณภาพและ มาตรฐาน

A close-up photograph of several golden rice panicles (spikes) hanging from green stalks. The rice grains are ripe and have a warm, golden-brown hue. The background is a soft-focus field of similar rice plants, creating a sense of a healthy, mature crop.

สำหรับแนวทาง/มาตรการดำเนินการเพื่อรองรับผลกระทบที่จะเกิดขึ้นจากการจัดทำเขตการค้าเสรี นั้น จะต้องมีการดำเนินการในเรื่อง การปรับปรุงการผลิตให้ได้มาตรฐาน เพื่อเพิ่มขีดความสามารถในการแข่งขัน โดยเร่งกำหนดมาตรฐานสินค้าเกษตรทั้งนำเข้าและส่งออก รวมทั้งกำหนดวิธีปฏิบัติเพื่อตรวจสอบให้เป็นมาตรฐานเดียวกัน ตลอดจนการฝึกอบรมการผลิตตามแนว GAP (Good Agricultural Practice) GMP (Good Manufacturing Practice) และ HACCP (Hazard Analysis and Critical Control Point) แก่เกษตรกร และผู้ประกอบการ การเพิ่มประสิทธิภาพการผลิต/ลดต้นทุนการผลิต โดยสนับสนุนการเปลี่ยนพันธุ์ดี และ ส่งเสริมการผลิตในเขตที่เหมาะสม และการปรับโครงสร้างการผลิตสำหรับสินค้าที่ลด/ให้ผลิตตามสมัครใจ สำหรับสินค้าที่มีศักยภาพการผลิตต่ำ และไม่สามารถแข่งขันด้านราคาได้



งานติดตามและประเมินผล



โครงการฟื้นฟูอาชีพเกษตรกรหลัง การพักชำระหนี้

เพื่อช่วยเหลือเกษตรกรรายย่อยที่ประสบปัญหาหนี้สินที่มีวงเงินกู้ไม่เกิน 100,000 บาท ให้มีโอกาสฟื้นฟูอาชีพของตนเองในการปรับปรุงประสิทธิภาพการผลิตและเพิ่มรายได้ รัฐจึงได้กำหนดให้มีการพักชำระหนี้เป็นเวลา 3 ปี (ปี 2544 - 2546) โดยในช่วงเวลาดังกล่าว รัฐจะดำเนินการฟื้นฟูอาชีพภายใต้แผนถ่ายเทเทคโนโลยีสำหรับกิจกรรมที่เป็นอาชีพเดิม และแผนฟื้นฟูอาชีพสำหรับกิจกรรมเสริมเพื่อให้เป็นทางเลือกในการประกอบอาชีพ มีเป้าหมายเกษตรกร 910,789 รายทั่วประเทศ โดยเข้าร่วมโครงการในปี 2544 จำนวน 135,494 ราย ปี 2545 จำนวน 527,963 ราย และ ปี 2546 จำนวน 247,332 ราย

ผลการดำเนินงานในภาพรวมสำหรับกลุ่มเป้าหมายปี 2544 พบว่าในช่วงปีเพาะปลูก 2544/45 ซึ่งเป็นปีแรกของการพักชำระหนี้เกษตรกรมีรายได้จากอาชีพเดิมเฉลี่ยครัวเรือนละ 41,894 บาท เพิ่มขึ้นจากก่อนมีโครงการ 1,024 บาท และมีรายได้จากอาชีพเสริม 1,857 บาท เมื่อรวมรายได้นอกภาคการเกษตรด้วยแล้วจะมีรายได้ทั้งหมดของครัวเรือน 62,562 บาท หลังจากหักรายจ่ายทั้งหมดของครัวเรือนแล้วเกษตรกรประมาณร้อยละ 70 จะมีเงินออมเฉลี่ย 19,465 บาท หากพิจารณาความเป็นไปได้ที่เกษตรกรจะนำเงินออมไปชำระคืนเงินกู้ของธนาคารเพื่อการเกษตรและสหกรณ์การเกษตร ซึ่งมีจำนวนค้างชำระ เฉลี่ยครัวเรือนละ 47,729 บาทแล้ว จะสามารถชำระคืนได้หมดภายใน 3 ปี ส่วนเกษตรกรที่เหลืออีก

ร้อยละ 30 ยังไม่มีเงินออมแต่อย่างใด

จากการวิเคราะห์ศักยภาพของเกษตรกรเป็นรายบุคคล ออกเป็น 5 ระดับคือ A B C D และ F โดยพิจารณาตัวแปรที่สำคัญ 4 ประเภท คือ รายได้จากอาชีพเสริม ความต่อเนื่องในการประกอบอาชีพเสริม เงินออม และรายได้จากอาชีพเดิมทางการเกษตร พบว่ามีเกษตรกรอยู่ในระดับ A ร้อยละ 6 ระดับ B ร้อยละ 28 ซึ่งเป็นกลุ่มที่สามารถขยายผล และลงทุนเพิ่มเพื่อพัฒนาเป็นอาชีพใหม่ต่อไปได้ เกษตรกรอยู่ในระดับ C ร้อยละ 34 เป็นกลุ่มที่มีศักยภาพเพียงพอที่จะให้การสนับสนุนต่อเนื่องเพื่อการขยายผลในปีต่อไป สำหรับเกษตรกรอยู่ในระดับ D ร้อยละ 30 และระดับ F ร้อยละ 2 เป็นกลุ่มที่ไม่ประสบผลสำเร็จและมีความจำเป็นที่จะต้องให้การช่วยเหลือเป็นอันดับแรก

อย่างไรก็ดี เมื่อพิจารณาถึงความตั้งใจของกลุ่มเป้าหมายปี 2544 พบว่า ประมาณร้อยละ 57 จะนำความรู้ที่ได้รับจากการฝึกอบรมไปใช้ในการประกอบอาชีพต่อไป แนวทางการช่วยเหลือจึงควรพิจารณาความเหมาะสมของกิจกรรมเกษตร สภาพดินฟ้าอากาศ ความตั้งใจ ความพร้อม ศักยภาพและพฤติกรรมของเกษตรกรในการเข้าร่วมโครงการในปีที่ผ่านมา รวมทั้งเน้นการให้ความรู้และสร้างแรงจูงใจให้เกษตรกรใช้เงินออมส่วนที่เหลือในช่วงการพักชำระหนี้ เพื่อการลงทุนปรับปรุงประสิทธิภาพการผลิตในการเพิ่มรายได้ของครัวเรือนอย่างจริงจัง

โครงการปรับปรุงระบบชลประทานขนาดเล็ก ภายใต้โครงการเงินกู้ เพื่อปรับโครงสร้างภาคเกษตร



โครงโครงการปรับปรุงระบบชลประทานขนาดเล็ก เป็นโครงการหนึ่งภายใต้แผนงานเพิ่ม ประสิทธิภาพการผลิต ในเขตชลประทานและแหล่งน้ำธรรมชาติ โดยใช้เงินกู้ เพื่อปรับโครงสร้างภาคเกษตร (Agriculture Sector Program Loan : ASPL) ซึ่งคณะรัฐมนตรีมีมติอนุมัติแผนงานเมื่อ วันที่ 23 พฤศจิกายน 2542 มีเป้าหมายจำนวน 35 แห่ง พื้นที่รับประโยชน์ 46,800 ไร่ เกษตรกรได้รับประโยชน์ จำนวน 5,821 ครัวเรือน งบประมาณที่ใช้ในการดำเนินงาน 500 ล้านบาท ระยะเวลาดำเนินการ 4 ปี จากปี 2543 - 2546 มีวัตถุประสงค์เพื่อพัฒนาและ ปรับปรุงระบบชลประทาน ขนาดเล็กที่มีอยู่เดิมให้สามารถส่งน้ำเพื่อใช้ในการเกษตร อุปโภค-บริโภคอย่างเพียงพอ พร้อมกันนี้ยังได้สนับสนุนในการ จัดตั้งและพัฒนาองค์กรผู้ใช้น้ำให้มีส่วนร่วมในการพัฒนาและ วางแผนการจัดการน้ำชลประทานและการพัฒนาอาชีพ โดยเน้นการปลูกพืชเศรษฐกิจให้เป็นแหล่งผลิตอาหารและ สินค้าเกษตรที่สำคัญ

ผลงานด้านการก่อสร้างและปรับปรุงระบบชลประทาน ขนาดเล็ก ได้ดำเนินการเสร็จเรียบร้อยแล้วทั้ง 35 แห่ง เมื่อ ปี 2545 ในส่วนของการพัฒนาองค์กรผู้ใช้น้ำ ยังไม่สามารถ ดำเนินการได้เท่าที่ควร เพราะเกษตรกรในพื้นที่โครงการยังไม่เห็นความจำเป็น หรือความสำคัญของการจัดตั้งกลุ่มผู้ใช้น้ำ ส่วนการพัฒนาอาชีพยังไม่มีกรจัดทำแผนการปฏิบัติงาน เนื่องจากไม่ได้รับงบประมาณ

จากการติดตามการใช้ประโยชน์เมื่อเดือนพฤษภาคม 2546 ปรากฏว่าช่วยให้เกษตรกรมีน้ำใช้ในการเกษตร อุปโภค-บริโภค ประมาณ 3,656 ครัวเรือน พื้นที่รับประโยชน์ 32,529 ไร่ คิดเป็นร้อยละ 63 และ 70 ของเป้าหมาย สาเหตุที่การใช้ประโยชน์ยังไม่เป็นไปตามเป้าหมาย เนื่องจาก บางแห่ง แหล่งน้ำต้นทุนไม่เพียงพอ หรือยังไม่มียระบบส่งน้ำ ส่วนผลกระทบจากโครงการ มีเกษตรกรที่ได้ใช้ประโยชน์จาก แหล่งน้ำเพิ่มขึ้นจากก่อนมีโครงการร้อยละ 30 มีรายได้เพิ่มขึ้นจาก 15,942 บาท เป็น 36,859 บาท หรือเพิ่มขึ้น ประมาณร้อยละ 57 ของรายได้ก่อนโครงการ

เนื่องจากเป็นโครงการชลประทานขนาดเล็ก บางแห่ง มีแหล่งน้ำเสริมไม่เพียงพอสำหรับการใช้ตลอดปี ดังนั้น การพัฒนาองค์ความรู้ใช้น้ำจึงเป็นเรื่องสำคัญ เพื่อการควบคุมดูแล หรือจัดระบบการใช้น้ำให้เกิดประโยชน์สูงสุด ไม่เกิดความ ชัดแย้งหรือการแย่งกันใช้น้ำ จึงจำเป็นต้องดูแลให้มีการจัด ตั้งองค์กร ให้สามารถบริหารการใช้น้ำได้อย่างต่อเนื่อง สำหรับ แผนการพัฒนาอาชีพ ควรให้ได้รับการถ่ายทอดความรู้จาก ศูนย์บริการและถ่ายทอดเทคโนโลยีประจำตำบล ให้มีการจัด ทำแผนการผลิตให้สอดคล้องกับปริมาณน้ำศักยภาพของพื้นที่ และความต้องการของตลาดด้วย



โครงการ

หนึ่งตำบลหนึ่งผลิตภัณฑ์



โครง การหนึ่งตำบลหนึ่งผลิตภัณฑ์ เป็นโครงการ ภายใต้นโยบายเร่งด่วน 9 ประการ ซึ่งรัฐบาลได้แถลงต่อรัฐสภา เมื่อ 26 กุมภาพันธ์ 2544 มีวัตถุประสงค์เพื่อพัฒนาผลิตภัณฑ์ ให้มีคุณภาพมาตรฐาน สร้างโอกาสทางการตลาด เพิ่มมูลค่า ผลิตภัณฑ์และเพิ่มรายได้แก่ชุมชน ระยะเวลาดำเนินการ 6 ปี จากปี 2544-2549 โดยได้กำหนดกลุ่มเป้าหมายในปี 2544 จำนวน 225 กลุ่ม ภายใต้การกำกับดูแลของกรมส่งเสริมสหกรณ์ กรมส่งเสริมการเกษตรสำนักงานการปฏิรูปที่ดินเพื่อเกษตรกรรม และกรมป่าไม้ ดำเนินการโดยเจียดจ่ายจากงบประมาณ สำหรับปี 2545 กำหนดกลุ่มเป้าหมาย 2,292 กลุ่ม ได้รับงบประมาณ 417.88 ล้านบาท ขณะนี้อยู่ในระยะดำเนินการต่อเนื่อง

การสนับสนุนการดำเนินงานสำหรับกลุ่มเป้าหมายปี 2544 กรมส่งเสริมสหกรณ์ให้การสนับสนุนเงินทุนแก่กลุ่มนาร่อง (ผลิตภัณฑ์มีสู่ทางการตลาดดีเด่น) 10 กลุ่ม ๆ ละ 900,000 บาท กลุ่มปกติ (ผลิตภัณฑ์ไม่ถึงระดับดีเด่น) 75 กลุ่ม ๆ ละ 700,000 บาท รวมเป็นเงิน 50.40 ล้านบาท และสนับสนุนการ ถ่ายทอดเทคโนโลยี ส่วนกรมส่งเสริมการเกษตรให้การ สนับสนุนเงินทุน 102 กลุ่ม ๆ ละ 100,000 บาท รวม 10.20 ล้านบาท

การดำเนินงานในช่วงปีแรกของโครงการ ด้านการ พัฒนาการผลิตทำให้มีผลิตภัณฑ์ที่ผลิตต่อเนื่องตลอดปีร้อยละ 83 เพิ่มขึ้นจากเดิมร้อยละ 3 ผลิตภัณฑ์ได้รับการรับรองคุณภาพ มาตรฐานจากสำนักงานคณะกรรมการอาหารและยา (อย.) ร้อย ละ 31 เพิ่มขึ้นจากเดิมร้อยละ 5 และได้รับการ รับรองโดย หน่วยงานต่าง ๆ และจากการประกวดมากขึ้น ด้านการตลาด มีการขยายแหล่งจำหน่ายไปยังตลาดต่างจังหวัด และตลาด ต่างประเทศเพิ่มขึ้น มีกลุ่มที่ได้จัดทำสัญลักษณ์ของผลิตภัณฑ์



ประจำกลุ่ม ร้อยละ 58 เพิ่มขึ้นจากเดิมร้อยละ 15 และมีรูปแบบการซื้อขายโดยการทำสัญญาเพิ่มขึ้น

ผลการพัฒนาด้านการผลิตและการตลาดสามารถเพิ่มมูลค่าผลิตภัณฑ์ของกลุ่ม 7.82 ล้านบาท เพิ่มขึ้นจากเดิม 1.47 ล้านบาท หรือร้อยละ 23 เป็นรายได้สุทธิจากการผลิตผลิตภัณฑ์ในโครงการกลุ่มละ 201,912 บาท เพิ่มขึ้นจากเดิม 33,846 บาท หรือร้อยละ 20 และสมาชิกกลุ่มมี รายได้สุทธิร้อยละ 41,871 บาท เพิ่มขึ้นจากเดิม 4,707 บาท หรือร้อยละ 13

แม้ว่าการดำเนินงานทำให้มีปริมาณการผลิตเพิ่มขึ้น กลุ่มและสมาชิกมีรายได้เพิ่มขึ้น แต่ก็มี การสนับสนุนเงินทุนจำนวนมาก การขยายตลาดยังทำได้น้อย การใช้วัตถุดิบในพื้นที่ไม่มากเท่าที่ควร และบรรจุภัณฑ์มีราคาสูง ทำให้ต้นทุนการผลิตสูงในขณะที่ผลิตภัณฑ์มีราคาต่ำและตลาดไม่แน่นอน

ดังนั้นการสนับสนุนเงินทุนควรพิจารณาตามศักยภาพของกลุ่ม การขยายตลาดต้องสอดคล้องกับปริมาณการผลิตที่เพิ่มขึ้น การใช้วัตถุดิบควรสนับสนุนให้ทำการผลิตแบบครบวงจรโดยให้มีการผลิตวัตถุดิบในพื้นที่เพื่อเพิ่มรายได้ให้ผู้ผลิตวัตถุดิบ พร้อมทั้งเน้นการถ่ายทอดเทคโนโลยีเพื่อให้ผลผลิตได้มาตรฐาน และช่วยลดต้นทุนการผลิตเพื่อให้ราคาขายเป็นสิ่งที่จูงใจลูกค้าทุกระดับ

โครงการพัฒนาธุรกิจโคนม



กสศ ทรวงเกษตรและสหกรณ์จัดทำโครงการพัฒนาธุรกิจโคนมภายใต้งบประมาณค่าใช้จ่ายสำรองเพื่อกระตุ้นเศรษฐกิจปี 2545 มีวัตถุประสงค์เพื่อปรับระบบการเลี้ยงและโครงสร้างฐานรากของฟาร์มโคนมให้มีความเข้มแข็ง และสร้างธุรกิจผลิตอาหารหย่านเพื่อจำหน่าย โดยส่งเสริมการเลี้ยงโคนมจำนวน 10,000 ตัว แก่เกษตรกรรายใหม่ 2,000 ราย ให้การดูแลสุขภาพโคนมโดยการตัดแต่งกีบเท้า และรวมกลุ่มผลิตนาหญ้าและเสบียงสัตว์ชนิดอื่นเพื่อการจำหน่าย งบดำเนินการ 793.86 ล้านบาท ระยะเวลาการใช้จ่ายเงินถึงเดือนมีนาคม 2546



โดยภาพรวม ผลการดำเนินงานในช่วงปีแรก จะอยู่ในขั้นตอนการบริหารจัดการเกี่ยวกับการคัดเลือกสหกรณ์และสมาชิก การฝึกอบรม การสนับสนุนสินเชื่อและปัจจัยการผลิต การจัดซื้อจัดหาพันธุ์โคนมและเครื่องมืออุปกรณ์ ฯลฯ การดำเนินงานได้ใช้จ่ายงบประมาณจำนวน 723.942 ล้านบาท คิดเป็นร้อยละ 91 ของงบที่ได้รับ ซึ่งต่ำกว่าเป้าหมาย เนื่องจากปัญหาความล่าช้าในขั้นตอนการคัดเลือกสหกรณ์โคนมและสมาชิก ทำให้ไม่สามารถใช้เงินได้ทันภายในระยะเวลาที่กำหนด

ผลการส่งเสริมการเลี้ยงโคนม สามารถจัดหาโคนมได้ 8,860 ตัว ให้แก่เกษตรกร 1,772 ราย คิดเป็นร้อยละ 89 ของเป้าหมาย หลังการเลี้ยงในช่วงปีที่สอง มีโคเพศเมียเพิ่มขึ้นเป็น 6,49 ตัว คิดเป็นร้อยละ 30 ของโคนมที่มีอยู่เดิม (5 ตัว) มีอัตราการให้นม 12.15 กิโลกรัมต่อตัว ต่อวัน ทำให้มีกำไรสุทธิจากการขายน้ำนมดิบ ลูกโคตัวผู้และมูลโคเป็นเงิน 42,749 บาท เพิ่มขึ้นจากก่อนมีโครงการประมาณร้อยละ 31 นอกจากนี้ยังช่วยให้คนในครัวเรือนมีนมสดบริโภควันละ 2.25 กิโลกรัม และมีงานทำประจำทุกวัน ทำให้ลดการเคลื่อนย้ายแรงงานออก

นอกพื้นที่ได้ประมาณร้อยละ 9 ของแรงงานวัยทำงาน

ผลของการดูแลสุขภาพโคนม โดยการตัดแต่งกีบเท้า ได้ให้การอบรมเยาวชนที่ได้รับการคัดเลือกจากสหกรณ์จำนวน 92 ราย คิดเป็นร้อยละ 92 ของเป้าหมาย พร้อมทั้งสนับสนุนอุปกรณ์ตัดแต่งกีบเท้า 100 ชุด และจัดงานรณรงค์การตัดแต่งกีบเท้า 40 ครั้งตามเป้าหมาย เยาวชนจำนวน 89 ราย หรือประมาณร้อยละ 97 ของผู้ที่ได้รับการอบรม สามารถตัดแต่งกีบเท้าและมีรายได้จากการให้บริการโดยเฉลี่ยตัวละ 160 บาท

สำหรับการผลิตนาหญ้าและเสบียงสัตว์ชนิดอื่น ได้จัดตั้งกลุ่มครบตามเป้าหมาย 200 กลุ่ม จำนวน 6,342 ราย พื้นที่ 20,138 ไร่ และทำให้เกษตรกรกลุ่มนาหญ้าในที่ลุ่มจำนวน 2,480 ราย และกลุ่มผลิตเสบียงสัตว์ชนิดอื่นในที่ดอนจำนวน 3,862 ราย มีรายได้ในรอบปีเฉลี่ยครัวเรือนละ 23,200 บาท และ 7,470 บาท ตามลำดับ

โดยสรุป ผลการดำเนินงานตามกิจกรรมต่างๆ ในช่วงแรก มีแนวโน้มค่อนข้างดีและมีช่องทางที่จะบรรลุวัตถุประสงค์ในการสร้างความเข้มแข็งให้แก่อาชีพการเลี้ยงโคนม การดำเนินงานในระยะต่อไป เห็นควรให้ความสำคัญกับการฝึกอบรมเฉพาะหลักสูตรเป็นการต่อเนื่องเพื่อเพิ่มประสิทธิภาพการผลิตน้ำนม การจัดการโคนม การป้องกันโรค ฯลฯ การพิจารณากำหนดราคารับซื้อที่เป็นธรรม การประชาสัมพันธ์ และรณรงค์การแก้ไขปัญหาโรคกีบเท้า รวมทั้งสร้างเครือข่ายการให้บริการอย่างต่อเนื่องและทั่วถึง



ประวัติความเป็นมา อานาหน้าทีความรับผิดชอบ

และการแบ่งส่วนราชการ



ประวัติความเป็นมาและอำนาจหน้าที่ความรับผิดชอบ

ความเป็นมา

- พ.ศ. 2495 มีพระราชกฤษฎีกาตั้งกองเศรษฐกิจและที่ดิน สังกัด สำนักงานปลัดกระทรวงเกษตร
- พ.ศ. 2497 เปลี่ยนชื่อจากกองเศรษฐกิจการเกษตรและที่ดิน เป็นกองเศรษฐกิจการเกษตร
- พ.ศ. 2522 ยกฐานะกองเศรษฐกิจการเกษตร ขึ้นเป็น "สำนักงานเศรษฐกิจการเกษตร" มีฐานะเทียบเท่ากรม ในสังกัดกระทรวงเกษตรและสหกรณ์
- พ.ศ. 2545 ปฏิรูประบบราชการและปรับปรุงโครงสร้างแบ่งส่วนราชการออกเป็น
 1. สำนักงานเลขาธิการกรม
 2. สำนักนโยบายและแผนพัฒนาการเกษตร
 3. สำนักวิจัยเศรษฐกิจการเกษตร
 4. ศูนย์สารสนเทศการเกษตร
 5. ศูนย์ประเมินผล
 6. สำนักงานเศรษฐกิจการเกษตร 1-9

อำนาจหน้าที่ของสำนักงานเศรษฐกิจการเกษตร ตามกฎกระทรวง พ.ศ. 2545 มีดังนี้

1. ดำเนินการตามกฎหมายว่าด้วยเศรษฐกิจการเกษตร
2. วิเคราะห์และประมาณการภาวะเศรษฐกิจการเกษตร ระดับมหภาค เสนอแนะนโยบาย มาตรการ และจัดทำแผนพัฒนาการเกษตรและสหกรณ์ รวมทั้งวิเคราะห์ แผนงานโครงการ และงบประมาณ ของกระทรวง เกษตรและสหกรณ์
3. วิจัยระดับจุลภาค ด้านเศรษฐกิจการผลิตการตลาด ระบบการจัดการฟาร์ม การทำธุรกิจเกษตร และ ครุภัณฑ์เกษตร
4. จัดทำ และเผยแพร่ข้อมูลสารสนเทศการเกษตร การเตือนภัย รวมทั้งเป็นศูนย์กลางระบบเครือข่าย และ เชื่อมโยงสารสนเทศการเกษตร ของกระทรวงเกษตร และสหกรณ์
5. ติดตาม และประเมินผล แผนงาน โครงการ

สำนักงานเลขาธิการกรม

1. ประสานราชการในสำนักงาน
2. ปฏิบัติงานสารบรรณ และธุรการของสำนักงาน
3. จัดทำแผนงาน/โครงการ/แผนปฏิบัติงานและงบประมาณของสำนักงาน
4. บริหารการเงินและการพัสดุของสำนักงาน
5. บริหารงานบุคคล และพัฒนาทรัพยากรมนุษย์ ของสำนักงาน
6. เผยแพร่ผลงานของสำนักงาน

สำนักนโยบายและแผนพัฒนาการเกษตร

1. ประมาณการเศรษฐกิจการเกษตร รวมทั้งเสนอแนะนโยบายการเกษตร มาตรการ และจัดทำแผนพัฒนาการเกษตรและสหกรณ์
2. จัดทำแผนพัฒนาเขตเกษตรเศรษฐกิจ และแผนพัฒนาพื้นที่เขตเศรษฐกิจเฉพาะ
3. ศึกษา วิเคราะห์ ด้านเศรษฐกิจการเกษตร ระหว่างประเทศ รวมทั้งเสนอแนะทำที่ในการเจรจา ตลอดจนเข้าร่วมเจรจาทางการค้าในระดับพหุภาคี
4. ศึกษา วิเคราะห์ กรอบในการจัดทำงบประมาณ รวมทั้งจัดทำแผนงาน โครงการของกระทรวงเกษตรและสหกรณ์

สำนักวิจัยเศรษฐกิจการเกษตร

1. วิจัยเศรษฐกิจการผลิต การตลาด เทคโนโลยีการผลิต การแปรรูปสินค้าเกษตร และการจัดการฟาร์ม ธุรกิจการเกษตร
2. วิจัยด้านเศรษฐกิจและสังคมครัวเรือนเกษตรกร แรงงานภาคเกษตร ผลตอบแทนเชิงเศรษฐกิจ จากการใช้ทรัพยากรในฐานะเป็นปัจจัยการผลิต ตลอดจนผลประโยชน์ และผลกระทบจากการค้ากับต่างประเทศในระดับทวิภาคี

ศูนย์สารสนเทศการเกษตร

1. จัดทำข้อมูลเศรษฐกิจการเกษตรเกี่ยวกับการผลิต การตลาดของพืช สัตว์ ประมง
2. พยากรณ์ข้อมูลการเกษตร รวมทั้งวิเคราะห์การผลิตสินค้าเกษตรและความเสียหายจากการเกิดภัยต่างๆ
3. จัดทำระบบสารสนเทศภูมิศาสตร์ และระบบข้อมูลระยะไกลด้านเศรษฐกิจการเกษตร
4. จัดวางระบบฐานข้อมูลการเกษตร ระบบการเชื่อมโยงเครือข่ายการสื่อสาร รวมทั้งเป็นศูนย์กลางข้อมูลสารสนเทศการเกษตรของกระทรวงเกษตรและสหกรณ์

ศูนย์ประเมินผล

1. ดำเนินการติดตามความก้าวหน้าของการปฏิบัติงาน และ ประสิทธิภาพการใช้จ่ายงบประมาณตามนโยบาย แผนงาน และโครงการที่สำคัญของกระทรวงเกษตรและสหกรณ์

2. ประเมินผลความสำเร็จ และผลกระทบของการดำเนินงานตามนโยบาย แผนงาน และโครงการที่สำคัญของกระทรวงเกษตรและสหกรณ์

สำนักงานเศรษฐกิจการเกษตรเขต 1-9

1. จัดทำและเผยแพร่ข้อมูลสารสนเทศการเกษตร
2. ติดตาม และประเมินผล ความสำเร็จ และผลกระทบของการดำเนินงานตามแผนงาน โครงการที่สำคัญในพื้นที่
3. วิจัยเศรษฐกิจการเกษตรที่สำคัญในระดับท้องถิ่น
4. ศึกษา วิเคราะห์ความเชื่อมโยง และสอดคล้องของแผนพัฒนาการเกษตรในระดับกระทรวง และแผนพัฒนาเศรษฐกิจการเกษตรในระดับภูมิภาค และจังหวัด

รายนามหัวหน้าส่วนราชการตั้งแต่ปี 2495 - ปัจจุบัน

ปี 2495 - มีนาคม 2504	ดร แสงว กุลทองคำ
มีนาคม 2504 - ตุลาคม 2513	นายชูวงษ์ วัฒนกุลบุตร
ตุลาคม 2513 - มิถุนายน 2531	ดร สมนึก ศรีปลั่ง
ตุลาคม 2531 - กันยายน 2535	นายณรงค์ ชูประกอบ
ตุลาคม 2535 - กันยายน 2539	นายปิติพงศ์ พึ่งบุญ ณ อยุธยา
ตุลาคม 2539 - กันยายน 2542	ดร ธงไชย เพ็ชรรัตน์
ตุลาคม 2542 - กันยายน 2543	นายอภิชัย การุณยวนิช
ตุลาคม 2543 - กันยายน 2544	ดร อภิชาติ พงศ์ศรีหตุลชัย
ตุลาคม 2544 - เมษายน 2545	ดร อติศักดิ์ ศรีสรรพกิจ
พฤษภาคม 2546 - ปัจจุบัน	ดร สุทธิพร จีระพันธุ์

การแบ่งส่วนราชการภายในสำนักงานเศรษฐกิจการเกษตร



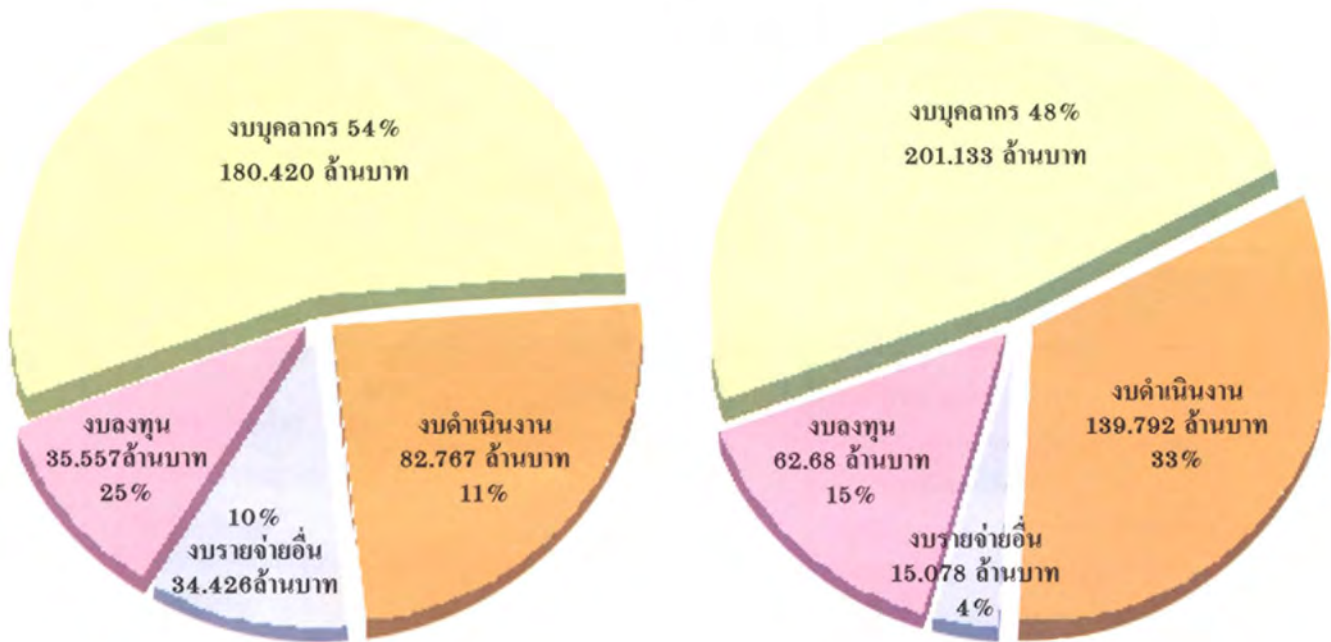


อุนประมาท



งบประมาณ

เปรียบเทียบงบประมาณรายจ่ายปี 2545 และปี 2546



งบ	ปี 2545	ร้อยละ	ปี 2546	ร้อยละ
งบบุคลากร	180,402,000 บาท	54	201,133,000 บาท	48
งบดำเนินงาน	82,767,000 บาท	25	139,792,400 บาท	33
งบรายจ่ายอื่น	34,426,000 บาท	10	15,078,000 บาท	4
งบลงทุน	35,557,000 บาท	11	62,679,500 บาท	15
งบประมาณ(รวม)	333,152,000 บาท	100	418,682,900 บาท	100



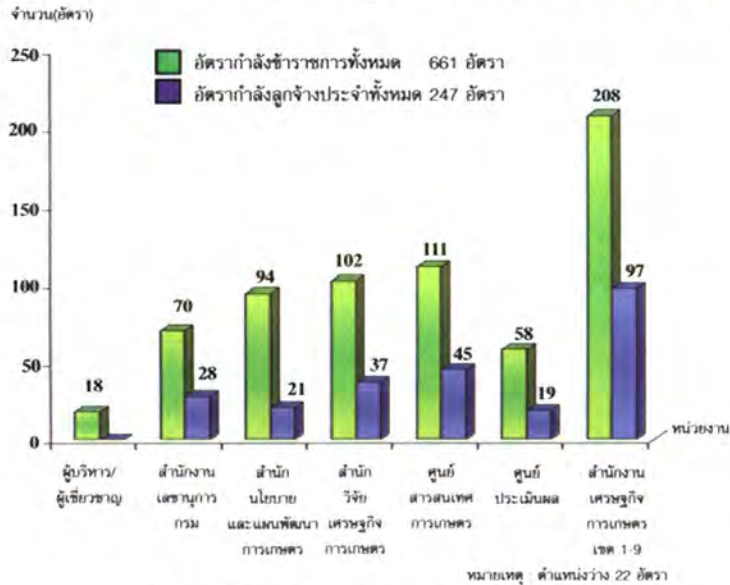
อัตราค่าจ้างหน้าที่



อัตรากำลังเจ้าหน้าที่

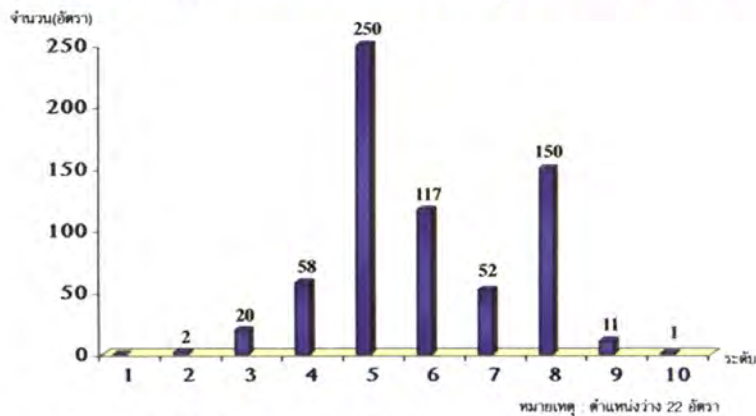
อัตรากำลังข้าราชการ และลูกจ้างประจำ

จำนวนตามหน่วยงาน (ข้อมูล ณ วันที่ 30 กันยายน 2546)



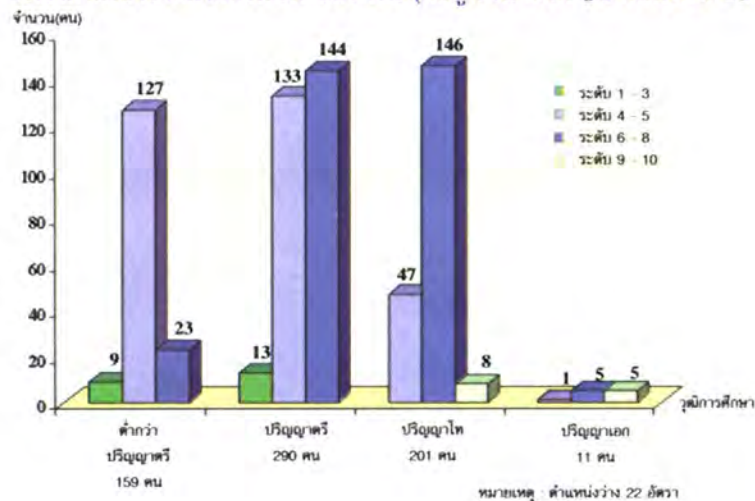
อัตรากำลังข้าราชการจำนวนตามระดับ

อัตรากำลังข้าราชการทั้งหมด 661 คน (ข้อมูล ณ วันที่ 30 กันยายน 2546)



อัตรากำลังข้าราชการจำนวนตามวุฒิการศึกษาและระดับ

อัตรากำลังข้าราชการทั้งหมด 661 คน (ข้อมูล ณ วันที่ 30 กันยายน 2546)





สถานที่ตั้งส่วนกลาง/ส่วนภูมิภาค



ต้นฉบับไม่มีหน้านี้

สำนักงานเศรษฐกิจการเกษตรเขต 5
95 หมู่ 10 บ้านดอน ต.โคกกรวด อ.เมือง
จ.นครราชสีมา 30280
โทร. 0-4446-5079 โทรสาร 0-4446-5120
e-mail : zone5@oae.go.th
รับผิดชอบพื้นที่ จังหวัดนครราชสีมา บุรีรัมย์
สุรินทร์ ศรีสะเกษ อุบลราชธานี



สำนักงานเศรษฐกิจการเกษตรเขต 6
184/9 ซ.สุขาภิบาล 8 ถ.สุขุมวิท ต.ทุ่งสุขลา
อ.ศรีราชา จ.ชลบุรี 20230
โทร. 0-43835-1262 โทรสาร 0-3835-1261
e-mail : zone6@oae.go.th
รับผิดชอบพื้นที่ จังหวัดชลบุรี ฉะเชิงเทรา นครนายก
ปราจีนบุรี สระแก้ว ระยอง จันทบุรี ตราด
สมุทรปราการ

สำนักงานเศรษฐกิจการเกษตรเขต 7
หมู่ที่ 4 ต.บางหลวง อ.สรรพยา จ.ชัยนาท 17150
โทร. 0-5641-1143 โทรสาร 0-5641-2536
e-mail : zone7@oae.go.th
รับผิดชอบพื้นที่ จังหวัดชัยนาท ลพบุรี สระบุรี
สุพรรณบุรี สิงห์บุรี อ่างทอง อยุธยา ปทุมธานี
นนทบุรี กรุงเทพฯ นครปฐม กาญจนบุรี
ราชบุรี เพชรบุรี ประจวบคีรีขันธ์
สมุทรสงคราม สมุทรสาคร

สำนักงานเศรษฐกิจการเกษตรเขต 8
131 ถ.ธราธิบดี เทศบาลเมืองท่าข้าม อ.พุนพิน
จ.สุราษฎร์ธานี 84130
โทร. 0-7731-1373 0-7731-1597 โทรสาร 0-7731-1641
e-mail : zone8@oae.go.th
รับผิดชอบพื้นที่ จังหวัดสุราษฎร์ธานี ชุมพร ระนอง
ภูเก็ต กระบี่ พังงา นครศรีธรรมราช

สำนักงานเศรษฐกิจการเกษตรเขต 9
163/38 หมู่ 2 ต.เขารูปช้าง อ.เมือง จ.สงขลา 90000
โทร. 0-7431-2996 โทรสาร 0-7431-1589
e-mail : zone9@oae.go.th
รับผิดชอบพื้นที่ จังหวัดสงขลา พัทลุง สตูล ตรัง
ปัตตานี ยะลา นราธิวาส





คณะผู้จัดทำหนังสือรายงานประจำปี 2546 สำนักงานเศรษฐกิจการเกษตร

นางขจรวรรณ	อิฐรัตน์	นางพ้องพรรณ	แพรททอง
นายสากล	อุไรกุล	นายวิชัย	โตพ่วง
น.ส.สุรพร	อิสสระเดชกุล	นายอุดม	สิทธิเดช
นางอารีย์	โสมวดี	นายธรรมนันท์	จันทรมณี
นายฤกษ์ชัย	วราภรณ์	นายสุเทพ	หลักฐาน
น.ส.จินตนา	ติระดำรงกุล	น.ส.เดือนเพ็ญ	ปานตัน
นางประชุมพร	ศรียากัย	น.ส.ศราณี	มณีโชติ
นางสุดารัตน์	เตชะศรีประเสริฐ	น.ส.ทริสตรี	อำนวยการ

