



เอกสารประกอบการพิจารณา

ร่างพระราชบัญญัติ

ปรับปรุงกระทรวง ทบวง กรม
(ฉบับที่ ..) พ.ศ.

โอนอำนาจหน้าที่และกิจการบริหารบางส่วนของ
กระทรวงสาธารณสุข พ.ศ.

สถาบันวิจัยระบบสาธารณสุข
พ.ศ.

คณะรัฐมนตรี เป็นผู้เสนอ

ทำหน้าที่รัฐสภา

บรรจุระเบียบวาระ ครั้งที่ ๑๗

สภานิติบัญญัติแห่งชาติ

ฉ.พ. ๑๕๕ / ๒๕๓๔

เอกสารประกอบการพิจารณา

งานบริการค้ำค้ำ ศูนย์บริการเอกสารและค้ำค้ำ สำนักงานเลขาธิการรัฐสภา โทร. ๒๕๒๖๑๘๑ - ๙๙ ต่อ ๒๓๒ ๒๓๔

สารบัญ

	หน้า
1. สาระสำคัญร่างพระราชบัญญัติปรับปรุง กระทรวง ทบวง กรม (ฉบับที่ ..) พ.ศ. (คณะรัฐมนตรี เป็นผู้เสนอ)	1
2. สาระสำคัญร่างพระราชบัญญัติโอนอำนาจหน้าที่และกิจการบริหารบางส่วน ของ กระทรวงสาธารณสุข พ.ศ. (คณะรัฐมนตรี เป็นผู้เสนอ)	2
3. แผนงาน โครงการ รวมทั้งงบประมาณที่รับผิดชอบในปี 2535 - 2536 ของสถาบันสุขภาพจิต	5
4. โครงสร้างและอัตราค่าจ้างของหน่วยงานปัจจุบันที่จะ โอนไปเป็นหน่วยงานและอัตราค่าจ้าง ของสถาบันสุขภาพจิต	6
5. สาระสำคัญร่างพระราชบัญญัติสถาบันวิจัยระบบสาธารณสุข พ.ศ. (คณะรัฐมนตรี เป็นผู้เสนอ)	9
6. โครงสร้างและอัตราค่าจ้างของหน่วยงานปัจจุบันที่โอนไปเป็นหน่วยงานและอัตราค่าจ้าง ของสถาบันวิจัยระบบสาธารณสุข	13

ประสิทธิ์ผล ยุวะเวส

นิติกร 3

ผู้รับผิดชอบ

สาระสำคัญ

ร่างพระราชบัญญัติปรับปรุงกระทรวง ทบวง กรม

(ฉบับที่ ..) พ.ศ.

(คณะรัฐมนตรี เป็นผู้เสนอ)

หลักการ

แก้ไขเพิ่มเติมกฎหมายว่าด้วยการปรับปรุง กระทรวง ทบวง กรม โดยจัดตั้งสถาบันสุขภาพจิตขึ้นในกระทรวงสาธารณสุข

เหตุผล

เนื่องจากการพัฒนาองค์ความรู้และเทคโนโลยีในการส่งเสริมสุขภาพและการป้องกันความผิดปกติทางจิต รวมทั้งการพัฒนา บำบัด รักษาพยาบาลและฟื้นฟูสมรรถภาพผู้่วยทางจิตให้มีประสิทธิภาพเหมาะสม เป็นเรื่องที่มีความสำคัญต่อสภาพสังคมในปัจจุบันเป็นอย่างมาก แต่กิจการดังกล่าวอยู่ในความรับผิดชอบของหน่วยงานระดับกองในกรมการแพทย์ ทำให้ไม่อาจสนองตอบต่อความต้องการของสังคมได้อย่างทั่วถึงและมีประสิทธิภาพ สมควรจัดตั้งสถาบันสุขภาพจิตขึ้นเป็นหน่วยงานระดับกรม จึงจำเป็นต้องตราพระราชบัญญัตินี้

สาระสำคัญ

1. พระราชบัญญัตินี้เรียกว่า "พระราชบัญญัติปรับปรุงกระทรวง ทบวง กรม (ฉบับที่ ..) พ.ศ."

2. กระทรวงสาธารณสุขมีส่วนราชการดังต่อไปนี้

- (1) สำนักงานเลขาธิการรัฐมนตรี
- (2) สำนักงานปลัดกระทรวง
- (3) กรมการแพทย์
- (4) กรมควบคุมโรคติดต่อ
- (5) กรมวิทยาศาสตร์การแพทย์
- (6) กรมอนามัย
- (7) สถาบันสุขภาพจิต
- (8) สำนักงานคณะกรรมการอาหารและยา"

สาระสำคัญ
ร่างพระราชบัญญัติโอนอำนาจหน้าที่และกิจการบริหารบางส่วน
ของกระทรวงสาธารณสุข
พ.ศ.
(คณะรัฐมนตรี เป็นผู้เสนอ)

หลักการ

โอนอำนาจหน้าที่และกิจการบริหารบางส่วนของกรมการแพทย์ กรมควบคุมโรคติดต่อ กรมอนามัย และกรมวิทยาศาสตร์การแพทย์ กระทรวงสาธารณสุข ไปเป็นของสำนักงานปลัดกระทรวงสาธารณสุข และโอนอำนาจหน้าที่และกิจการบริหารบางส่วนของกรมการแพทย์ กระทรวงสาธารณสุข ไปเป็นของสถาบันสุขภาพจิต กระทรวงสาธารณสุข

เหตุผล

โดยที่มีการจัดตั้งสถาบันสุขภาพจิตขึ้นมีฐานะเป็นกรมในกระทรวงสาธารณสุข เพื่อพัฒนางานด้านสุขภาพจิตให้มีประสิทธิภาพยิ่งขึ้น และรัฐบาลมีนโยบายให้โอนงานที่เกี่ยวข้องกับสถานศึกษาด้านสาธารณสุข ในสังกัดของกรมต่าง ๆ ของกระทรวงสาธารณสุขมาอยู่ในสำนักงานปลัดกระทรวงสาธารณสุข เพื่อจัดตั้งเป็นสถาบันพัฒนากำลังคนด้านสาธารณสุขต่อไป เพื่อให้แนวนโยบายในการพัฒนากำลังคนเป็นไปโดยสอดคล้องกัน ในการนี้สมควรโอนอำนาจหน้าที่ กิจการ ทรัพย์สิน หนี้ ข้าราชการ ลูกจ้าง และเงินงบประมาณบางส่วนของกรมการแพทย์ กรมควบคุมโรคติดต่อ กรมอนามัย และกรมวิทยาศาสตร์การแพทย์ กระทรวงสาธารณสุขไปเป็นของสถาบันพัฒนากำลังคนด้านสาธารณสุข กระทรวงสาธารณสุข และโอนอำนาจหน้าที่ กิจการ ทรัพย์สิน หนี้ ข้าราชการ ลูกจ้าง และเงินงบประมาณบางส่วนของกรมการแพทย์ กระทรวงสาธารณสุขไปเป็นของสถาบันสุขภาพจิต กระทรวงสาธารณสุข จึงจำเป็นต้องตราพระราชบัญญัตินี้

สาระสำคัญ

1. พระราชบัญญัตินี้เรียกว่า "พระราชบัญญัติโอนอำนาจหน้าที่และกิจการบริหารบางส่วน
ของกระทรวงสาธารณสุข พ.ศ."

2. ให้โอนบรรดาอำนาจหน้าที่ของส่วนราชการในกระทรวงสาธารณสุข และของเจ้าหน้าที่ของส่วนราชการในกระทรวงสาธารณสุขดังต่อไปนี้

(1) กรมการแพทย์ กระทรวงสาธารณสุข เฉพาะในส่วนที่เกี่ยวข้องกับ

(ก) วิทยาลัยพยาบาลศรีวิบูลย์ ในโรงพยาบาลศรีวิบูลย์

(ข) โรงเรียนเวชสถิติ โรงเรียนเชลลวิทยา และโรงเรียนรังสีการแพทย์

ในสถาบันมะเร็งแห่งชาติ

(ค) โรงเรียนกายอุปกรณ์ ในโรงพยาบาลเลิดสิน

(ง) โรงเรียนพนักงานเภสัชกรรม และโรงเรียนพนักงานวิทยาศาสตร์

การแพทย์สาขาโลหิตวิทยาและธนาคารเลือด ในโรงพยาบาลราชวิถี

(จ) โรงเรียนผู้ช่วยทันตแพทย์ และโรงเรียนพนักงานทันตกรรม

ในสถาบันทันตกรรม และ

(ฉ) โรงเรียนเวชสาธิต และโรงเรียนพนักงานวิทยาศาสตร์การแพทย์

สาขาพยาธิวิทยา ในสถาบันพยาธิวิทยา

(2) กรมควบคุมโรคติดต่อ กระทรวงสาธารณสุข เฉพาะในส่วนที่เกี่ยวข้องกับ

(ก) วิทยาลัยพยาบาลโรคทรวงอก ในโรงพยาบาลโรคทรวงอก และ

(ข) วิทยาลัยพยาบาลปาราศนราดรุ ในโรงพยาบาลปาราศนราดรุ

(3) กรมอนามัย กระทรวงสาธารณสุข เฉพาะในส่วนที่เกี่ยวข้องกับวิทยาลัยพยาบาลและผดุงครรภ์ ในกองอนามัยครอบครัว

(4) กรมวิทยาศาสตร์การแพทย์ กระทรวงสาธารณสุข เฉพาะในส่วนที่เกี่ยวข้องกับ

โรงเรียนพนักงานวิทยาศาสตร์การแพทย์ ในกองมาตรฐานชั้นสูงสาธารณสุข

รวมทั้งบรรดากิจการ ทรัพย์สิน หนี้ ข้าราชการ ลูกจ้าง และเงินงบประมาณ เฉพาะในส่วนที่เกี่ยวข้องกับราชการของส่วนราชการในกระทรวงสาธารณสุข ไปเป็นของสำนักงานปลัดกระทรวงสาธารณสุข หรือของเจ้าหน้าที่สำนักงานปลัดกระทรวงสาธารณสุข แล้วแต่กรณี

3. ให้โอนบรรดาอำนาจหน้าที่ของกรมการแพทย์ กระทรวงสาธารณสุข และของเจ้าหน้าที่กรมการแพทย์ กระทรวงสาธารณสุข ดังต่อไปนี้

(1) กองสุขภาพจิต นอกจากส่วนที่เกี่ยวข้องกับโรงพยาบาลประสาทเชียงใหม่

และโรงพยาบาลประสาทสงขลา

- (2) โรงพยาบาลศรีธัญญา นอกจากส่วนที่เกี่ยวข้องกับวิทยาลัยพยาบาลศรีธัญญา
- (3) โรงพยาบาลราชานุกูล และ
- (4) โรงพยาบาลสมเด็จพระยา

รวมทั้งบรรดากิจการ ทรัพย์สิน หนี้ ข้าราชการ ลูกจ้างและเงินงบประมาณของ
กรมการแพทย์ กระทรวงสาธารณสุข เฉพาะในส่วนที่เกี่ยวข้องกับราชการของกรมการแพทย์ตามมาตรา 5
ไปเป็นของสถาบันสุขภาพจิต กระทรวงสาธารณสุข หรือของเจ้าหน้าที่สถาบันสุขภาพจิต กระทรวง
สาธารณสุข แล้วแต่กรณี

แผนงาน/โครงการ รวมทั้งงบประมาณที่รับนิคมในปี 2535 - 2536

สถาบันสหภาพจิต

1. แผนงาน/โครงการที่อยู่ในความรับผิดชอบ

1.1 แผนงานรองสหภาพจิต

- งานบริการสหภาพจิต
- งานส่งเสริมและพัฒนาสหภาพ

1.2 แผนงานรองด้านปัญหาอ่อน

- งานบริการผู้ป่วยปัญหาอ่อน

2. งบประมาณ

แผนงาน/โครงการ	งบประมาณ (ล้านบาท)	
	2535 (ได้รับ)	2536 (ทกตั้ง)
งานสหภาพจิต/ปัญหาอ่อน	686.25	853.37
รวม	686.25	853.37

โครงสร้างและอัตรากำลังของหน่วยงานปัจจุบันที่จะโอนไป เป็นหน่วยงานและอัตรากำลังของสถาบันสุขภาพจิต

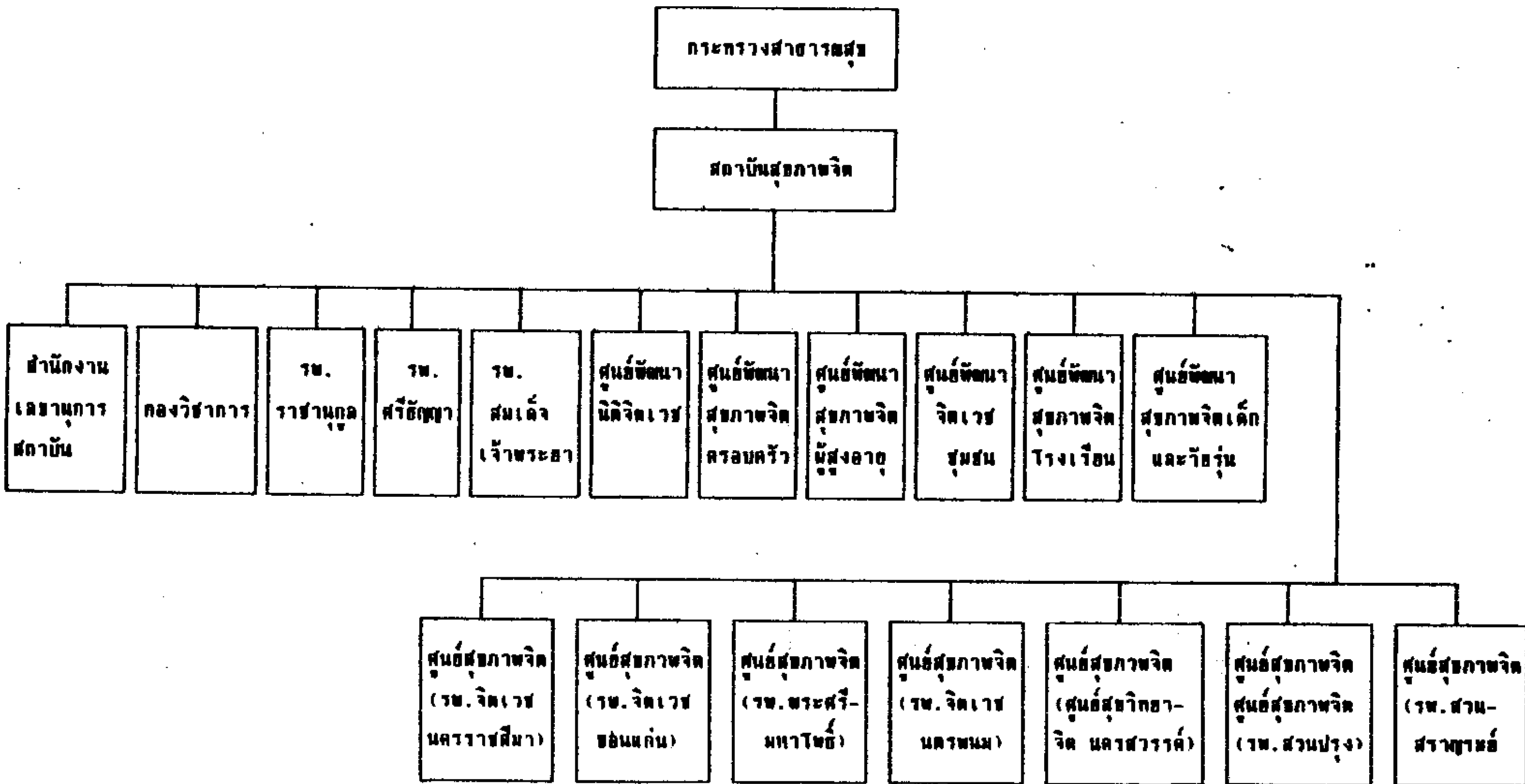
โครงสร้างปัจจุบัน	(อัตรากำลัง)	ส่วนราชการที่ขอการทดแทนใหม่	(อัตรากำลัง)
1. กองสุขภาพจิต	(44)	1. สำนักงานเลขาธิการสถาบัน	(32)
		2. กองวิชาการ	(26)
2. ศูนย์สุขวิทยาจิต	(53)	3. ศูนย์พัฒนาสุขภาพจิตครอบครัว	(16)
		4. ศูนย์พัฒนาสุขภาพจิตโรงเรียน	(53)
		5. ศูนย์พัฒนาสุขภาพจิตผู้สูงอายุ	(16)
3. โรงพยาบาลบุรพระสาท	(85)	6. ศูนย์พัฒนาสุขภาพจิตเด็กและวัยรุ่น	(85)
4. ศูนย์สุขวิทยาจิตชุมชนชัชวาท	(37)	7. ศูนย์พัฒนาจิตเวชชุมชน	(37)
5. โรงพยาบาลนิติจิตเวช	(179)	8. ศูนย์พัฒนานิติจิตเวช	(177)
		(โรงพยาบาลนิติจิตเวช)	
6. โรงพยาบาลราชานุกูล	(425)	9. โรงพยาบาลราชานุกูล	(421)
7. โรงพยาบาลศรีธัญญา	(989)	10. โรงพยาบาลศรีธัญญา	(959)
8. โรงพยาบาลสมเด็จพระเจ้าพระยา	(512)	11. โรงพยาบาลสมเด็จพระเจ้าพระยา	(505)
9. โรงพยาบาลจิตเวชนครราชสีมา	(178)	12. ศูนย์สุขภาพจิต	(178)
		(โรงพยาบาลจิตเวชนครราชสีมา)	
10. โรงพยาบาลจิตเวชขอนแก่น	(205)	13. ศูนย์สุขภาพจิต	(205)
		(โรงพยาบาลจิตเวชขอนแก่น)	
11. โรงพยาบาลพระศรีมหาโพธิ์	(362)	14. ศูนย์สุขภาพจิต	(362)
		(โรงพยาบาลพระศรีมหาโพธิ์)	
12. โรงพยาบาลจิตเวชนครพนม	(-)	15. ศูนย์สุขภาพจิต	(-)
		(โรงพยาบาลจิตเวชนครพนม)	
13. ศูนย์สุขวิทยาจิตเบ็ดเสร็จนครสวรรค์	(-)	16. ศูนย์สุขภาพจิต	(-)
		(ศูนย์สุขวิทยาจิตนครสวรรค์)	

โครงสร้างปัจจุบัน	(อัตราค่าจ้าง)	ส่วนราชการที่ขอกำหนดใหม่	(อัตราค่าจ้าง)
14. โรงพยาบาลสวนปรุง	(289)	17. ศูนย์สุขภาพจิต (โรงพยาบาลสวนปรุง*)	(289)
15. โรงพยาบาลสวนสราตุรมย์	(435)	18. ศูนย์สุขภาพจิต (โรงพยาบาลสวนสราตุรมย์)	(435)
รวม	(3,256)	รวม	(3,256)

หมายเหตุ * รวมงานของศูนย์บริการสุขภาพอำเภอไทรบุรีเป็นฝ่ายในโรงพยาบาลสวนปรุง

ที่มา : กระทรวงสาธารณสุข

โครงสร้างที่หอภาพยนตร์



สาระสำคัญ

ร่างพระราชบัญญัติสถาบันวิจัยระบบสาธารณสุข

พ.ศ.

(คณะรัฐมนตรี เป็นผู้เสนอ)

หลักการ

จัดตั้งสถาบันวิจัยระบบสาธารณสุข

เหตุผล

โดยที่สมควรจัดตั้งสถาบันวิจัยระบบสาธารณสุขขึ้นเพื่อทำการศึกษาค้นคว้า และวิจัยการพัฒนา
กิจการด้านสาธารณสุขอย่างมีระบบ เพื่อให้การดำเนินงานสาธารณสุขเป็นไปโดยถูกต้อง มีประสิทธิภาพ
และเหมาะสมกับสภาพเศรษฐกิจและสังคมของประเทศ จึงจำเป็นต้องตราพระราชบัญญัตินี้

สาระสำคัญ

1. พระราชบัญญัตินี้เรียกว่า "พระราชบัญญัติสถาบันวิจัยระบบสาธารณสุข พ.ศ."
2. นิยามศัพท์ ในพระราชบัญญัตินี้

"การพัฒนาระบบสาธารณสุข" หมายความว่า การศึกษา ค้นคว้า และวิจัยกิจการ
ด้านสาธารณสุข ในเชิงสหวิทยาการ โดยสัมพันธ์กับศาสตร์ด้านอื่น เช่น สังคมศาสตร์ วิทยาศาสตร์
การแพทย์ เศรษฐศาสตร์ จิตวิทยา หรือพฤติกรรมศาสตร์ เพื่อให้กิจการด้านสาธารณสุขสามารถพัฒนา
ไปอย่างมีระบบ และสามารถแก้ไขปัญหาสาธารณสุขอย่างมีประสิทธิภาพ

"กองทุน" หมายความว่า กองทุนเพื่อการพัฒนาระบบสาธารณสุข

"คณะกรรมการ" หมายความว่า คณะกรรมการสถาบันวิจัยระบบสาธารณสุข

"กรรมการ" หมายความว่า กรรมการสถาบันวิจัยระบบสาธารณสุข

"สถาบัน" หมายความว่า สถาบันวิจัยระบบสาธารณสุข

"ผู้อำนวยการ" หมายความว่า ผู้อำนวยการสถาบันวิจัยระบบสาธารณสุข

"พนักงาน" หมายความว่า พนักงานของสถาบันวิจัยระบบสาธารณสุข

"ลูกจ้าง" หมายความว่า ลูกจ้างของสถาบันวิจัยระบบสาธารณสุข

"รัฐมนตรี" หมายความว่า รัฐมนตรีผู้รักษาการตามพระราชบัญญัตินี้

3. ให้มีคณะกรรมการสถาบันวิจัยระบบสาธารณสุข ประกอบด้วย รัฐมนตรีว่าการกระทรวงสาธารณสุขเป็นประธานกรรมการ ปลัดกระทรวงสาธารณสุขเป็นรองประธานกรรมการ ปลัดกระทรวงศึกษาธิการ ปลัดกระทรวงวิทยาศาสตร์ เทคโนโลยีและสิ่งแวดล้อม ปลัดทบวงมหาวิทยาลัย เลขาธิการคณะกรรมการวิจัยแห่งชาติ เลขาธิการคณะกรรมการพัฒนาการเศรษฐกิจและสังคมแห่งชาติ และผู้ทรงคุณวุฒิซึ่งคณะรัฐมนตรีแต่งตั้งอีกไม่เกินเจ็ดคนเป็นกรรมการ และให้ผู้อำนวยการเป็นกรรมการและเลขาธิการ

- คณะกรรมการมีอำนาจหน้าที่ควบคุมดูแลกิจการทั่วไปของสถาบัน และโดยเฉพาะมีอำนาจหน้าที่ ดังนี้

- (1) พิจารณาแผนหลักและแผนการดำเนินงานของสถาบัน
- (2) กำหนดนโยบายและควบคุมดูแลการดำเนินงานของสถาบัน
- (3) กำหนดนโยบายและควบคุมดูแลการบริหารเงินกองทุน และพิจารณาจัดสรรทุนสำหรับกิจกรรมหลักต่าง ๆ
- (4) อนุมัติแผนการเงินและงบประมาณประจำปีของสถาบัน
- (5) ออกข้อบังคับว่าด้วยการจัดแบ่งส่วนงานของสถาบันและข้อบังคับว่าด้วยการบริหารงานของสถาบัน
- (6) กำหนดจำนวน ตำแหน่ง ระยะเวลาจ้าง อัตราเงินเดือน ค่าจ้าง และเงินอื่นของพนักงานและลูกจ้าง
- (7) ออกข้อบังคับว่าด้วยการบรรจุ แต่งตั้ง การกำหนดตำแหน่ง การกำหนดอัตราเงินเดือนหรือค่าจ้าง การเลื่อนเงินเดือนหรือค่าจ้าง การออกจากงาน วินัย การลงโทษและการอุทธรณ์การลงโทษทางวินัย การร้องทุกข์ของพนักงานและลูกจ้าง รวมทั้งการบริหารงานบุคคลโดยทั่วไป
- (8) ออกข้อบังคับว่าด้วยคุณสมบัติและการคัดเลือกผู้อำนวยการ การปฏิบัติงานของผู้อำนวยการและการมอบให้ผู้อื่นรักษาการแทนหรือปฏิบัติงานแทนผู้อำนวยการ
- (9) ออกข้อบังคับว่าด้วยสวัสดิการหรือการสงเคราะห์อื่นแก่พนักงานและลูกจ้าง

4. วาระการดำรงตำแหน่งของกรรมการที่คณะรัฐมนตรีแต่งตั้งและการพ้นจากตำแหน่ง (มาตรา 6, 7)

5. การประชุมของคณะกรรมการ และองค์ประชุมของกรรมการ และการวินิจฉัยชี้ขาดของที่ประชุม (มาตรา 8), อำนาจการแต่งตั้งอนุกรรมการ (มาตรา 9), การรับเบี้ยประชุมและประโยชน์ตอบแทน (มาตรา 10)

6. ให้จัดตั้งสถาบันขึ้น เรียกว่า "สถาบันวิจัยระบบสาธารณสุข" และให้สถาบันนี้เป็นนิติบุคคล มีวัตถุประสงค์ดังต่อไปนี้

(1) สืบวิจัย ศึกษาและวิเคราะห์ทางวิชาการต่าง ๆ เพื่อวางเป้าหมาย นโยบาย และจัดทำแผนโครงการ และมาตรการต่าง ๆ ในการพัฒนาระบบสาธารณสุขของประเทศ

(2) ประสานงานกับหน่วยงานด้านนโยบายและแผนของรัฐบาล และหน่วยงานอื่น ๆ ทั้งภาครัฐและเอกชนที่เกี่ยวข้อง เพื่อกำหนดนโยบายการวิจัยเพื่อพัฒนาระบบสาธารณสุข รวมทั้งการนำผลการวิจัยไปใช้ในการกำหนดนโยบายและแผน

(3) สนับสนุนการวิจัยเพื่อพัฒนาระบบสาธารณสุขของภาครัฐและภาคเอกชน และส่งเสริมความร่วมมือการวิจัยระบบสาธารณสุขระหว่างภาครัฐและภาคเอกชน ตลอดจนนานาประเทศ รวมทั้งดำเนินการวิจัยด้านระบบสาธารณสุขที่มีความสำคัญตามนโยบายและไม่มีสถาบันวิจัยหรือหน่วยงานวิจัยอื่นดำเนินการ

(4) สนับสนุนการเพิ่มสมรรถนะในการเลือก การรับ และการถ่ายทอดวิทยาการและเทคโนโลยีจากต่างประเทศ ตลอดจนการจัดการโครงการลงทุนและโครงการพัฒนาที่เกี่ยวข้องกับการเลือก การรับ และการถ่ายทอดวิทยาการและเทคโนโลยีจากต่างประเทศ เพื่อให้ได้วิทยาการและเทคโนโลยีที่มีประสิทธิภาพและเหมาะสม

(5) บริการ ข้อมูลข่าวสารเกี่ยวกับความรู้และผลงานวิจัยและวิชาการสาธารณสุขแก่หน่วยงานของรัฐ เอกชน และสาธารณสุขชน

(6) บริหารกองทุนตามพระราชบัญญัตินี้

(7) กระทำการอื่นใดตามที่กฎหมายกำหนดให้เป็นหน้าที่ของสถาบันหรือตามที่คณะกรรมการกำหนด

7. อำนาจกระทำกิจการต่าง ๆ ของสถาบัน (มาตรา 12). ให้คณะกรรมการแต่งตั้งผู้อำนวยการสถาบันตามความเห็นชอบของคณะรัฐมนตรี (มาตรา 13). วาระการดำรงตำแหน่งและการพ้นตำแหน่งของผู้อำนวยการ. ตลอดจนอำนาจหน้าที่ (มาตรา 14, 15)

8. ให้จัดตั้งกองทุนขึ้นกองทุนหนึ่งในสถาบัน เรียกว่า "กองทุนเพื่อการพัฒนาระบบสาธารณสุข" เพื่อเป็นทุนหมุนเวียนและใช้จ่ายสำหรับการดำเนินงานของสถาบัน ประกอบด้วย

- (1) เงินทุนประเดิมที่รัฐบาลจัดสรรให้
- (2) เงินอุดหนุนที่รัฐบาลจัดสรรให้จากงบประมาณแผ่นดินประจำปี
- (3) เงินอุดหนุนจากต่างประเทศ รวมทั้งองค์กรระหว่างประเทศ
- (4) เงินหรือทรัพย์สินที่มีผู้มอบให้เพื่อสมทบกองทุน
- (5) ดอกผลหรือรายได้ของกองทุน รวมทั้งผลประโยชน์จากทรัพย์สินทางปัญญา

และค่าตอบแทนการให้ใช้หรือการโอนสิทธิบัตร

- (6) เงินและทรัพย์สินอื่นที่ตกเป็นของกองทุน

9. รายได้ของกองทุนและการตรวจสอบ บัญชีการทำรายรับ รายจ่าย ของกองทุน (มาตรา 19, 20, 21, 22)

10. การโอนอำนาจหน้าที่ กิจการ ทรัพย์สิน สิทธิ หนี้ รวมทั้งเงินงบประมาณของสำนักงานปลัดกระทรวง กระทรวงสาธารณสุข เฉพาะในส่วนที่เกี่ยวกับราชการ ของฝ่ายศึกษาวิจัย กองระบาดวิทยาและงานเศรษฐศาสตร์สาธารณสุข ฝ่ายเทคนิคการวางแผนและบริหารแผนงานโครงการสาธารณสุข กองแผนงานสาธารณสุขที่มีอยู่ใน พ.ร.บ. นี้ไว้บังคับ ตลอดจนข้าราชการหรือลูกจ้างที่สมัครใจโอนไปปฏิบัติงาน รวมทั้งการรับบำเหน็จบำนาญข้าราชการ, การคำนวณเวลาการทำงานของข้าราชการในการรับบำเหน็จบำนาญ (มาตรา 23)

โครงสร้างและอัตรากำลังของหน่วยงานปัจจุบันที่โอนไปเป็นหน่วยงานและอัตรากำลังของสถาบันวิจัยระบบ
สาธารณสุข

โครงสร้างปัจจุบัน (อัตรากำลัง)	ส่วนราชการที่ขอกำหนดใหม่ (อัตรากำลัง)
	ผู้บริหารสถาบัน (3)
	1. สำนักงานเลขานุการสถาบัน
	- ฝ่ายบริหารทั่วไป (8)*
	- ฝ่ายงบประมาณและการเงิน (10)*
	- ฝ่ายบุคลากรและงานการเจ้าหน้าที่ (7)*
	- ฝ่ายแผนงาน (8)*
	2. ศูนย์พัฒนาและบริการงานวิจัยระบบสาธารณสุข
	- ฝ่ายประมวลข้อมูลข่าวสารงานวิจัยระบบ สาธารณสุข (7)*
	- ฝ่ายบริการข้อมูลข่าวสารงานวิจัยระบบ สาธารณสุข (7)*
	- ฝ่ายส่งเสริมงานวิจัย (6)*
	3. ศูนย์วิจัยระบบสาธารณสุข
1. ฝ่ายศึกษาวิจัย กองระบาดวิทยา (17)	- ฝ่ายประสานและสนับสนุนงานวิจัย (14)
2. งานเศรษฐศาสตร์สาธารณสุข (2)	- กลุ่มงานศึกษาวิจัยที่ 1 (3)
ฝ่ายเทคนิคการวางแผนและบริหารแผนงาน	- กลุ่มงานศึกษาวิจัยที่ 2 (2)
โครงการสาธารณสุข กองแผนงานสาธารณสุข	
3. งานส่งเสริมพัฒนางานวิจัยและประสานงานวิจัย**	
4. ข่ายงานวิจัยพฤติกรรมสุขภาพ**	
5. งานวิจัยโครงการบัตรสุขภาพ**	
รวม (19)	รวม (75)

* เป็นตำแหน่งที่ขอกำหนดขึ้นใหม่ จำนวน 56 อัตรา

** หน่วยงานที่จัดตั้งขึ้นเป็นการภายในของสำนักงานปลัดกระทรวงสาธารณสุข

แผนงาน/โครงการ รวมทั้งงบประมาณที่รับผิดชอบในปี 2535 - 2536

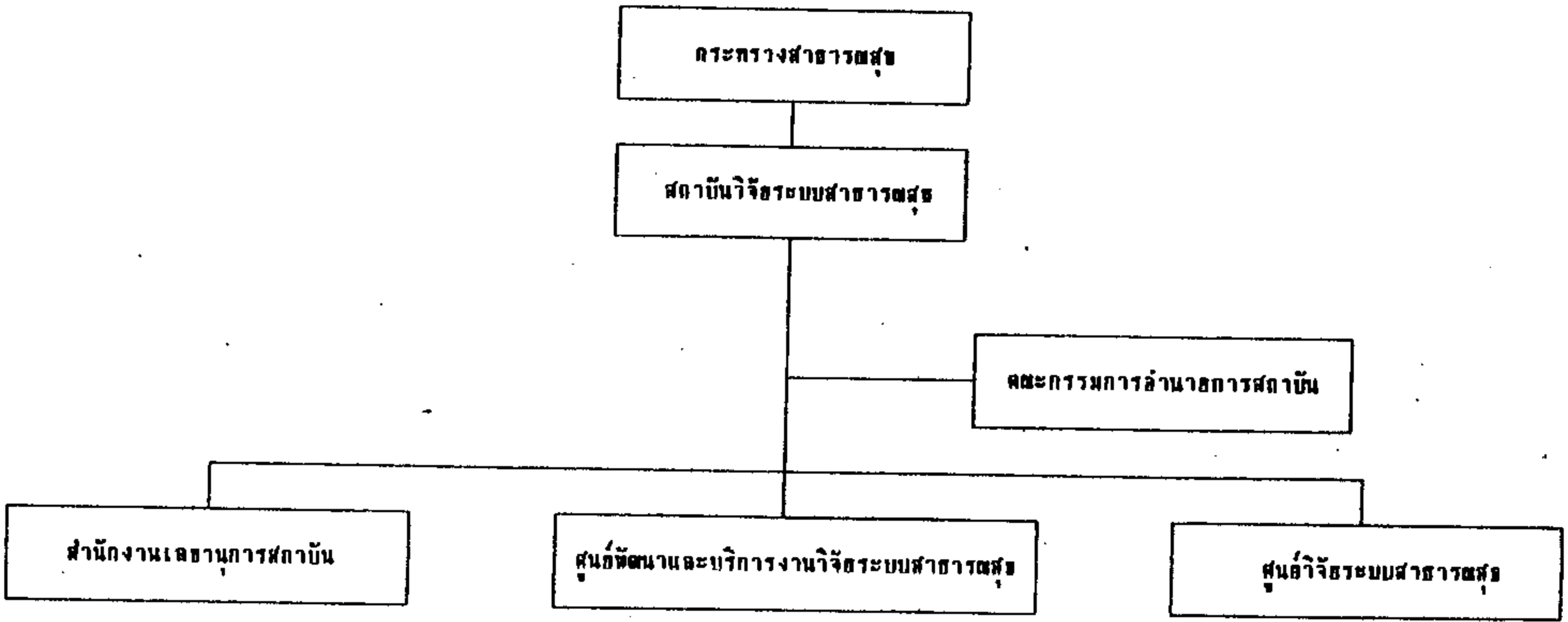
สถาบันวิจัยระบบสาธารณสุข

- 1. แผนงาน/โครงการที่อยู่ในความรับผิดชอบ
 - 1.1 งานวิจัยระบบสาธารณสุข
 - 1.2 งานวิจัยเพื่อพัฒนาการแพทย์แผนไทย

2. งบประมาณ

แผนงาน/โครงการ	งบประมาณ (ล้านบาท)	
	2535 (ได้รับ)	2536 (ทศตั้ง)
1. งานวิจัยระบบสาธารณสุข	7.86	7.86
2. งานวิจัยเพื่อพัฒนาการแพทย์แผนไทย	3.70	5.93
รวม	11.36	13.59

แสดงโครงสร้างสำนักงานวิจัยระบบสาธารณสุข (ใหม่)



ที่มา : กระทรวงสาธารณสุข