



## เอกสารประกอบการพิจารณา

# ร่างพระราชบัญญัติ ราชวิทยาลัยจุฬาภรณ์ (ฉบับที่ ..) พ.ศ. ....

อ.พ. 13/2565 สมัยสามัญประจำปีครั้งที่หนึ่ง



อ.พ. 13/2565  
สมัยสามัญประจำปีครั้งที่หนึ่ง

สำนักวิชาการ  
สำนักงานเลขาธิการสภาผู้แทนราษฎร

โทร. 0 2242 5900 ต่อ 5730, 5740, 5750

ร่างพระราชบัญญัติ  
ราชวิทยาลัยจุฬาภรณ์ (ฉบับที่ ..)

พ.ศ. ....

(คณะรัฐมนตรี เป็นผู้เสนอ)

## คำนำ

เอกสารประกอบการพิจารณา (อ.พ.) นี้ จัดทำขึ้นเพื่อประโยชน์ในการพิจารณาร่างพระราชบัญญัติประกอบรัฐธรรมนูญ ร่างพระราชบัญญัติ ญัตติขอแก้ไขเพิ่มเติมรัฐธรรมนูญ พระราชกำหนด ญัตติ หรือหนังสือสัญญา ระหว่างประเทศ ที่เข้าสู่การประชุมของสภาผู้แทนราษฎร และที่ประชุมร่วมกันของรัฐสภา โดยศึกษา รวบรวม และวิเคราะห์ข้อมูล สถิติ ข้อเท็จจริง บทความทางวิชาการ และ/หรืองานวิจัยที่เกี่ยวข้อง เพื่อเป็นข้อมูลเบื้องต้น ให้กับสมาชิกสภาผู้แทนราษฎร สมาชิกวุฒิสภา กรรมการ และบุคคลในวงงานรัฐสภา ใช้ในการประกอบการพิจารณา ตลอดจนเป็นข้อมูลอ้างอิงสำหรับผู้สนใจทั่วไป

สำนักวิชาการ  
สำนักงานเลขาธิการสภาผู้แทนราษฎร

### ผู้รับผิดชอบ

นายมานิช อินทนิม  
นางมาลินี คงรีน

ผู้อำนวยการสำนักวิชาการ  
ผู้บังคับบัญชากลุ่มงานบริการวิชาการ 3

### ผู้จัดทำและรับผิดชอบ

นายณัฐพล ยิ่งกล้า  
นายสุริยา ช้องเสนาะ  
นายเปรม ถาวรประภาสวัสดิ์  
นางมัลลิกา สมบัติศิริ  
นางสาวเมษณีญา สวนทรัพย์  
นางสาวอัชฌา ไตรมาลัย  
นางเสาวภา วาสนา  
นางสาวพรพรรณ เสวกวิหารี

นิติกรชำนาญการพิเศษ  
วิทยากรชำนาญการพิเศษ  
วิทยากรปฏิบัติการ  
เจ้าพนักงานธุรการอาวุโส  
เจ้าพนักงานธุรการอาวุโส  
เจ้าพนักงานธุรการชำนาญงาน  
เจ้าพนักงานธุรการชำนาญงาน  
เจ้าพนักงานธุรการปฏิบัติงาน

สิงหาคม 2565

## บทสรุปสำหรับสมาชิกสภาผู้แทนราษฎร

ปัจจุบันราชวิทยาลัยจุฬารักษ์แบ่งส่วนงานออกเป็น 1) สำนักงานราชวิทยาลัย มีหน้าที่บริหารจัดการกิจการทั่วไปของราชวิทยาลัย จัดทำนโยบายและแผนของราชวิทยาลัย ประสานงานกับส่วนงานอื่นที่เกี่ยวข้องเพื่อประโยชน์ในการสนับสนุนกิจการของราชวิทยาลัย และดำเนินการตามที่เลขาธิการราชวิทยาลัยหรือสภาราชวิทยาลัยมอบหมาย 2) สถาบันบัณฑิตศึกษาจุฬารักษ์ มีหน้าที่จัดการศึกษาระดับระดับบัณฑิตศึกษา ทำการวิจัย นำผลงานวิจัยไปใช้ประโยชน์และให้บริการทางวิชาการ และ 3) วิทยาลัยวิทยาศาสตร์การแพทย์เจ้าฟ้าจุฬารักษ์ มีหน้าที่จัดการศึกษาทางด้านแพทยศาสตร์ พยาบาลศาสตร์ สาธารณสุขศาสตร์ วิทยาศาสตร์การแพทย์ วิทยาศาสตร์สุขภาพ ทำการวิจัย และสนับสนุนให้ทำการวิจัยเพื่อสร้างองค์ความรู้ในเรื่องดังกล่าว และให้บริการในการบำบัดรักษาผู้ป่วย

สถาบันบัณฑิตศึกษาจุฬารักษ์ซึ่งเป็นส่วนงานภายในของราชวิทยาลัยจุฬารักษ์ได้ดำเนินการจัดการศึกษาระดับบัณฑิตศึกษาด้านวิทยาศาสตร์และเทคโนโลยีในสาขาซึ่งมีความจำเป็นในการพัฒนาประเทศ เพื่อสนองพระปณิธานของสมเด็จพระเจ้าน้องนางเธอ เจ้าฟ้าจุฬาภรณวลัยลักษณ์ อัครราชกุมารี กรมพระศรีสวางควัฒน วรขัตติยราชนารี ในการพัฒนาบุคลากรที่มีความสามารถในการวิจัยเพื่อเป็นผู้นำด้านวิทยาศาสตร์และเทคโนโลยีระดับสูงที่มีความสามารถระดับนานาชาติ สามารถสร้างผลงานวิจัยและนวัตกรรมระดับแนวหน้า เน้นการแก้ไขปัญหาด้านสิ่งแวดล้อมและสุขอนามัย โดยใช้ทรัพยากรและดำเนินการร่วมกับสถาบันวิจัยของมูลนิธิจุฬารักษ์มาโดยตลอด จึงสมควรแยกสถาบันบัณฑิตศึกษาจุฬารักษ์ออกจากเป็นส่วนงานของราชวิทยาลัยจุฬารักษ์ แล้วดำเนินการเพื่อจัดตั้งเป็นสถาบันอุดมศึกษาเอกชนตามกฎหมายว่าด้วยสถาบันอุดมศึกษาเอกชน เพื่อให้สามารถปฏิบัติงานร่วมกับสถาบันวิจัยของมูลนิธิจุฬารักษ์ได้อย่างมีประสิทธิภาพ คล่องตัว และมีความเป็นอิสระทั้งทางวิชาการและทางการบริหารงาน

ร่างพระราชบัญญัติราชวิทยาลัยจุฬารักษ์ (ฉบับที่ ..) พ.ศ. .... เป็นการเสนอแก้ไขเพิ่มเติมพระราชบัญญัติราชวิทยาลัยจุฬารักษ์ พ.ศ. 2559 เพื่อแยกสถาบันบัณฑิตศึกษาจุฬารักษ์ออกจากเป็นส่วนงานของราชวิทยาลัยจุฬารักษ์ แล้วดำเนินการจัดตั้งเป็นสถาบันอุดมศึกษาเอกชนตามกฎหมายว่าด้วยสถาบันอุดมศึกษาเอกชน จะทำให้สามารถปฏิบัติงานร่วมกับสถาบันวิจัยของมูลนิธิจุฬารักษ์ได้อย่างมีประสิทธิภาพ คล่องตัว และมีความเป็นอิสระทั้งทางวิชาการและทางการบริหารงาน สามารถบูรณาการด้านวิชาการและทรัพยากรในการจัดการศึกษารวมทั้งการวิจัยขั้นสูง จะส่งผลต่อการพัฒนาบุคลากรที่มีความสามารถในการวิจัยเพื่อเป็นผู้นำด้านวิทยาศาสตร์และเทคโนโลยีระดับสูง อันเป็นไปตามวัตถุประสงค์ในการจัดตั้งสถาบันบัณฑิตศึกษาจุฬารักษ์แต่แรกเริ่ม

# เอกสารประกอบการพิจารณา

## สารบัญ

	หน้า
บทสรุปสำหรับสมาชิกสภาผู้แทนราษฎร	ก
ส่วนที่ 1 - หลักการและเหตุผลของร่างพระราชบัญญัติราชวิทยาลัยจุฬาภรณ์ (ฉบับที่ ..) พ.ศ. .... (คณะรัฐมนตรี เป็นผู้เสนอ)	1-1
- สารสำคัญของร่างพระราชบัญญัติราชวิทยาลัยจุฬาภรณ์ (ฉบับที่ ..) พ.ศ. .... (คณะรัฐมนตรี เป็นผู้เสนอ)	1-2
- ตารางเปรียบเทียบพระราชบัญญัติราชวิทยาลัยจุฬาภรณ์ พ.ศ. 2559 กับ ร่างพระราชบัญญัติราชวิทยาลัยจุฬาภรณ์ (ฉบับที่ ..) พ.ศ. .... (คณะรัฐมนตรี เป็นผู้เสนอ)	1-6
ส่วนที่ 2 บทวิเคราะห์	2-1
ส่วนที่ 3 ข้อมูลประกอบการพิจารณา	3-1
1) ประวัติความเป็นมาของราชวิทยาลัยจุฬาภรณ์	3-1
2) โครงสร้างองค์กรราชวิทยาลัยจุฬาภรณ์	3-4
3) รายได้ของราชวิทยาลัยจุฬาภรณ์	3-8
4) งบแสดงผลการดำเนินงานทางการเงินของราชวิทยาลัยจุฬาภรณ์ ปี 2559-2564	3-8
5) ความเป็นมาของสถาบันบัณฑิตศึกษาจุฬาภรณ์	3-9

ส่วนที่ 1

หลักการและเหตุผล  
ของร่างพระราชบัญญัติราชวิทยาลัยจุฬารักษ์ (ฉบับที่ ..)

พ.ศ. ....

(คณะรัฐมนตรี เป็นผู้เสนอ)

---

**หลักการ**

แก้ไขเพิ่มเติมพระราชบัญญัติราชวิทยาลัยจุฬารักษ์ พ.ศ. 2559 ดังต่อไปนี้

(1) แก้ไขเพิ่มเติมการแบ่งส่วนงานของราชวิทยาลัยจุฬารักษ์ โดยแยกสถาบันบัณฑิตศึกษาจุฬารักษ์ ออกจากการเป็นส่วนงานของราชวิทยาลัยจุฬารักษ์ (แก้ไขเพิ่มเติมมาตรา 8 วรรคหนึ่ง มาตรา 9 วรรคหนึ่ง มาตรา 19 วรรคหนึ่ง (3) มาตรา 22 (10) และ (17) มาตรา 32 (3) มาตรา 35 วรรคหนึ่ง มาตรา 36 มาตรา 37 วรรคหนึ่ง มาตรา 44 และมาตรา 57 วรรคสอง)

(2) แก้ไขเพิ่มเติมองค์ประกอบของคณะกรรมการบริหารราชวิทยาลัยจุฬารักษ์ (แก้ไขเพิ่มเติมมาตรา 25)

**เหตุผล**

โดยที่สถาบันบัณฑิตศึกษาจุฬารักษ์ซึ่งเป็นส่วนงานภายในของราชวิทยาลัยจุฬารักษ์ได้ดำเนินการจัดการศึกษาระดับบัณฑิตศึกษาด้านวิทยาศาสตร์และเทคโนโลยีในสาขาซึ่งมีความจำเป็นในการพัฒนาประเทศ เพื่อสนองพระปณิธานของสมเด็จพระเจ้าน้องนางเธอ เจ้าฟ้าจุฬาภรณวลัยลักษณ์ อัครราชกุมารี กรมพระศรีสวางควัฒน วรขัตติยราชนารี ในการพัฒนาบุคลากรที่มีความสามารถในการวิจัยเพื่อเป็นผู้นำด้านวิทยาศาสตร์และเทคโนโลยีระดับสูงที่มีความสามารถระดับนานาชาติ สามารถสร้างผลงานวิจัยและนวัตกรรมระดับแนวหน้า เน้นการแก้ไขปัญหาด้านสิ่งแวดล้อมและสุขอนามัย โดยใช้ทรัพยากรและดำเนินการร่วมกับสถาบันวิจัยของมูลนิธิจุฬารักษ์มาโดยตลอด จึงสมควรแยกสถาบันบัณฑิตศึกษาจุฬารักษ์ออกจากการเป็นส่วนงานของราชวิทยาลัยจุฬารักษ์ แล้วดำเนินการเพื่อจัดตั้งเป็นสถาบันอุดมศึกษาเอกชนตามกฎหมายว่าด้วยสถาบันอุดมศึกษาเอกชน เพื่อให้สามารถปฏิบัติงานร่วมกับสถาบันวิจัยของมูลนิธิจุฬารักษ์ได้อย่างมีประสิทธิภาพ คล่องตัว และมีความเป็นอิสระทั้งทางวิชาการและทางการบริหารงาน จึงจำเป็นต้องตราพระราชบัญญัตินี้

**สาระสำคัญของ**  
**ร่างพระราชบัญญัติราชวิทยาลัยจุฬาภรณ์ (ฉบับที่ ..)**  
**พ.ศ. ....**  
**(คณะรัฐมนตรี เป็นผู้เสนอ)**

---

**1. ชื่อร่างพระราชบัญญัติ**

พระราชบัญญัตินี้เรียกว่า “พระราชบัญญัติราชวิทยาลัยจุฬาภรณ์ (ฉบับที่ ..) พ.ศ. ....” (ร่างมาตรา 1)

**2. วันใช้บังคับ**

พระราชบัญญัตินี้ให้ใช้บังคับตั้งแต่วันถัดจากวันประกาศในราชกิจจานุเบกษาเป็นต้นไป (ร่างมาตรา 2)

**3. แก้ไขเพิ่มเติมการแบ่งส่วนงานของราชวิทยาลัยจุฬาภรณ์ โดยแยกสถาบันบัณฑิตศึกษาจุฬาภรณ์  
ออกจากการเป็นส่วนงานของราชวิทยาลัยจุฬาภรณ์**

ให้ยกเลิกความในวรรคหนึ่งของมาตรา 8 แห่งพระราชบัญญัติราชวิทยาลัยจุฬาภรณ์ พ.ศ. 2559  
ซึ่งแก้ไขเพิ่มเติมโดยพระราชบัญญัติราชวิทยาลัยจุฬาภรณ์ (ฉบับที่ 2) พ.ศ. 2560 และให้ใช้ความต่อไปนี้แทน

“มาตรา 8 ราชวิทยาลัยอาจแบ่งส่วนงาน ดังต่อไปนี้

(1) สำนักงานราชวิทยาลัย

(2) วิทยาลัยวิทยาศาสตร์การแพทย์เจ้าฟ้าจุฬาภรณ์” (ร่างมาตรา 3)

**4. แก้ไขเพิ่มเติมบทบัญญัติในส่วนต่างๆ เพื่อให้สอดคล้องกับการแก้ไขเพิ่มเติมการแบ่งส่วนงานใหม่  
ดังต่อไปนี้**

(1) แก้ไขเพิ่มเติมหน้าที่ของส่วนงานของราชวิทยาลัยจุฬาภรณ์

ให้ยกเลิกความในวรรคหนึ่งของมาตรา 9 แห่งพระราชบัญญัติราชวิทยาลัยจุฬาภรณ์ พ.ศ. 2559  
ซึ่งแก้ไขเพิ่มเติมโดยพระราชบัญญัติราชวิทยาลัยจุฬาภรณ์ (ฉบับที่ 2) พ.ศ. 2560 และให้ใช้ความต่อไปนี้แทน

“มาตรา 9 ส่วนงานตามมาตรา 8 ให้มีหน้าที่ ดังต่อไปนี้

(1) สำนักงานราชวิทยาลัย มีหน้าที่บริหารจัดการกิจการทั่วไปของราชวิทยาลัย จัดทำนโยบาย  
และแผนของราชวิทยาลัย ประสานงานกับส่วนงานอื่นที่เกี่ยวข้อง เพื่อประโยชน์ในการสนับสนุนกิจการ  
ของราชวิทยาลัย และดำเนินการตามที่เลขาธิการราชวิทยาลัยหรือสภาราชวิทยาลัยมอบหมาย

(2) วิทยาลัยวิทยาศาสตร์การแพทย์เจ้าฟ้าจุฬาภรณ์ มีหน้าที่จัดการศึกษาทางด้านแพทยศาสตร์  
พยาบาลศาสตร์ สาธารณสุขศาสตร์ วิทยาศาสตร์การแพทย์ วิทยาศาสตร์สุขภาพ ทำการวิจัย และสนับสนุน  
ให้ทำการวิจัยเพื่อสร้างองค์ความรู้ในเรื่องดังกล่าว และให้บริการในการบำบัดรักษาผู้ป่วย

(3) ส่วนงานที่เรียกชื่ออย่างอื่น มีหน้าที่ตามที่กำหนดในประกาศของราชวิทยาลัยตามมาตรา 8 วรรคสาม” (ร่างมาตรา 4)

**(2) แก้ไขเพิ่มเติมองค์ประกอบของกรรมการราชวิทยาลัยโดยตำแหน่ง**

ให้ยกเลิกความใน (3) ของวรรคหนึ่งของมาตรา 19 แห่งพระราชบัญญัติราชวิทยาลัยจุฬาภรณ์ พ.ศ. 2559 ซึ่งแก้ไขเพิ่มเติมโดยพระราชบัญญัติราชวิทยาลัยจุฬาภรณ์ (ฉบับที่ 2) พ.ศ. 2560 และให้ใช้ความต่อไปนี้แทน

“(3) กรรมการสภาราชวิทยาลัยโดยตำแหน่ง ได้แก่ หัวหน้าส่วนงานตามมาตรา 8 (2) และวรรคสอง” (ร่างมาตรา 5)

**(3) แก้ไขเพิ่มเติมอำนาจหน้าที่ของสภาราชวิทยาลัย**

ให้ยกเลิกความใน (10) ของมาตรา 22 แห่งพระราชบัญญัติราชวิทยาลัยจุฬาภรณ์ พ.ศ. 2559 ซึ่งแก้ไขเพิ่มเติมโดยพระราชบัญญัติราชวิทยาลัยจุฬาภรณ์ (ฉบับที่ 2) พ.ศ. 2560 และให้ใช้ความต่อไปนี้แทน

“(10) พิจารณาดำเนินการเพื่อทรงพระกรุณาโปรดเกล้าฯ แต่งตั้ง และพิจารณาถอดถอนนายกสภาราชวิทยาลัย กรรมการสภาราชวิทยาลัยผู้ทรงคุณวุฒิ เลขาธิการราชวิทยาลัย หัวหน้าส่วนงานตามมาตรา 8 (2) และวรรคสอง ศาสตราจารย์ และศาสตราจารย์พิเศษ”

ให้ยกเลิกความใน (17) ของมาตรา 22 แห่งพระราชบัญญัติราชวิทยาลัยจุฬาภรณ์ พ.ศ. 2559 ซึ่งแก้ไขเพิ่มเติมโดยพระราชบัญญัติราชวิทยาลัยจุฬาภรณ์ (ฉบับที่ 2) พ.ศ. 2560 และให้ใช้ความต่อไปนี้แทน

“(17) ติดตามและประเมินผลการดำเนินงานของเลขาธิการราชวิทยาลัย และหัวหน้าส่วนงานตามมาตรา 8 (2) และวรรคสอง” (ร่างมาตรา 6 และร่างมาตรา 7)

**(4) แก้ไขเพิ่มเติมองค์ประกอบของคณะกรรมการบริหารราชวิทยาลัย**

ให้ยกเลิกความในมาตรา 25 แห่งพระราชบัญญัติราชวิทยาลัยจุฬาภรณ์ พ.ศ. 2559 ซึ่งแก้ไขเพิ่มเติมโดยพระราชบัญญัติราชวิทยาลัยจุฬาภรณ์ (ฉบับที่ 2) พ.ศ. 2560 และให้ใช้ความต่อไปนี้แทน

“มาตรา 25 ให้มีคณะกรรมการบริหารราชวิทยาลัย ประกอบด้วย เลขาธิการราชวิทยาลัย เป็นประธาน รองเลขาธิการราชวิทยาลัย และหัวหน้าส่วนงานตามมาตรา 8 (2) และวรรคสอง เป็นกรรมการ

ให้ผู้ช่วยเลขาธิการราชวิทยาลัยคนหนึ่งซึ่งเลขาธิการราชวิทยาลัยมอบหมายเป็นกรรมการและเลขานุการ” (ร่างมาตรา 8)

**(5) แก้ไขเพิ่มเติมอำนาจหน้าที่ของเลขาธิการราชวิทยาลัย**

ให้ยกเลิกความใน (3) ของมาตรา 32 แห่งพระราชบัญญัติราชวิทยาลัยจุฬาภรณ์ พ.ศ. 2559 ซึ่งแก้ไขเพิ่มเติมโดยพระราชบัญญัติราชวิทยาลัยจุฬาภรณ์ (ฉบับที่ 2) พ.ศ. 2560 และให้ใช้ความต่อไปนี้แทน

“(3) แต่งตั้งผู้ช่วยเลขาธิการราชวิทยาลัยและรองหัวหน้าส่วนงานตามมาตรา 8 (2) และวรรคสอง หรือให้ผู้ช่วยเลขาธิการราชวิทยาลัยหรือรองหัวหน้าส่วนงานดังกล่าวพ้นจากตำแหน่ง” (ร่างมาตรา 9)

**(6) แก้ไขเพิ่มเติมตำแหน่งหัวหน้าส่วนงานและรองหัวหน้าส่วนงาน**

ให้ยกเลิกความในวรรคหนึ่งของมาตรา 35 แห่งพระราชบัญญัติราชวิทยาลัยจุฬาภรณ์ พ.ศ. 2559 ซึ่งแก้ไขเพิ่มเติมโดยพระราชบัญญัติราชวิทยาลัยจุฬาภรณ์ (ฉบับที่ 2) พ.ศ. 2560 และให้ใช้ความต่อไปนี้แทน

“มาตรา 35 ในส่วนงานตามมาตรา 8 (2) และวรรคสอง ให้มีหัวหน้าส่วนงานคนหนึ่งเป็นผู้บังคับบัญชาและรับผิดชอบงานของส่วนงานนั้น และจะให้ มีรองหัวหน้าส่วนงานตามจำนวนที่สภाराวิทยาลัยกำหนดเพื่อทำหน้าที่และรับผิดชอบตามที่หัวหน้าส่วนงานมอบหมายก็ได้” (ร่างมาตรา 10)

**(7) แก้ไขเพิ่มเติมคุณสมบัติของหัวหน้าส่วนงานและรองหัวหน้าส่วนงาน**

ให้ยกเลิกความในมาตรา 36 แห่งพระราชบัญญัติราวิทยาลัยจุฬารณ์ พ.ศ. 2559 ซึ่งแก้ไขเพิ่มเติมโดยพระราชบัญญัติราวิทยาลัยจุฬารณ์ (ฉบับที่ 2) พ.ศ. 2560 และให้ใช้ความต่อไปนี้แทน

“มาตรา 36 หัวหน้าส่วนงานและรองหัวหน้าส่วนงานตามมาตรา 8 (2) และวรรคสอง ต้องสำเร็จการศึกษาระดับปริญญาชั้นหนึ่งชั้นใดหรือเทียบเท่าจากราวิทยาลัยหรือสถาบันอุดมศึกษาอื่นที่สภाराวิทยาลัยรับรอง และได้ทำการสอนหรือมีประสบการณ์ด้านการบริหารมาแล้วไม่น้อยกว่าสามปีในราวิทยาลัยหรือสถาบันอุดมศึกษาอื่นที่สภाराวิทยาลัยรับรอง หรือมีประสบการณ์ด้านการบริหารอื่นตามหลักเกณฑ์และระยะเวลาที่กำหนดในข้อบังคับของราวิทยาลัย

นอกจากคุณสมบัติตามวรรคหนึ่ง หัวหน้าส่วนงานและรองหัวหน้าส่วนงานตามมาตรา 8 (2) และวรรคสอง ต้องมีคุณสมบัติอื่นและไม่มีลักษณะต้องห้ามตามที่กำหนดในข้อบังคับของราวิทยาลัย” (ร่างมาตรา 11)

**(8) แก้ไขเพิ่มเติมคณะกรรมการประจำส่วนงาน เพื่อทำหน้าที่บริหารส่วนงาน**

ให้ยกเลิกความในวรรคหนึ่งของมาตรา 37 แห่งพระราชบัญญัติราวิทยาลัยจุฬารณ์ พ.ศ. 2559 ซึ่งแก้ไขเพิ่มเติมโดยพระราชบัญญัติราวิทยาลัยจุฬารณ์ (ฉบับที่ 2) พ.ศ. 2560 และให้ใช้ความต่อไปนี้แทน

“มาตรา 37 ในส่วนงานตามมาตรา 8 (2) และวรรคสอง อาจให้มีคณะกรรมการประจำส่วนงานเพื่อทำหน้าที่บริหารส่วนงานนั้นได้” (ร่างมาตรา 12)

**(9) แก้ไขเพิ่มเติมการประเมินผลการปฏิบัติหน้าที่ของหัวหน้าส่วนงาน**

ให้ยกเลิกความในมาตรา 44 แห่งพระราชบัญญัติราวิทยาลัยจุฬารณ์ พ.ศ. 2559 ซึ่งแก้ไขเพิ่มเติมโดยพระราชบัญญัติราวิทยาลัยจุฬารณ์ (ฉบับที่ 2) พ.ศ. 2560 และให้ใช้ความต่อไปนี้แทน

“มาตรา 44 ให้สภाराวิทยาลัยจัดให้มีการประเมินผลการปฏิบัติหน้าที่ของเลขาธิการราวิทยาลัยและหัวหน้าส่วนงานตามมาตรา 8 (2) และวรรคสอง ตามหลักเกณฑ์ วิธีการ และระยะเวลาที่กำหนดในข้อบังคับของราวิทยาลัย” (ร่างมาตรา 13)

**(10) แก้ไขเพิ่มเติมการแต่งตั้งผู้ซึ่งมีคุณสมบัติเหมาะสมและมีได้เป็นคณาจารย์ประจำของราวิทยาลัยเป็นอาจารย์พิเศษ โดยคำแนะนำของหัวหน้าส่วนงาน**

ให้ยกเลิกความในวรรคสองของมาตรา 57 แห่งพระราชบัญญัติราวิทยาลัยจุฬารณ์ พ.ศ. 2559 ซึ่งแก้ไขเพิ่มเติมโดยพระราชบัญญัติราวิทยาลัยจุฬารณ์ (ฉบับที่ 2) พ.ศ. 2560 และให้ใช้ความต่อไปนี้แทน

“เลขาธิการราวิทยาลัยอาจแต่งตั้งผู้ซึ่งมีคุณสมบัติเหมาะสมและมีได้เป็นคณาจารย์ประจำของราวิทยาลัยเป็นอาจารย์พิเศษได้ โดยคำแนะนำของหัวหน้าส่วนงานตามมาตรา 8 (2) หรือวรรคสองที่มีหน้าที่เกี่ยวกับการจัดการเรียนการสอน” (ร่างมาตรา 14)

**5. กำหนดบทเฉพาะกาล เพื่อจัดตั้งสถาบันอุดมศึกษาเอกชนตามกฎหมายว่าด้วยสถาบันอุดมศึกษาเอกชน ภายหลังจากแยกสถาบันบัณฑิตศึกษาจุฬารักษ์ออกจากการทำงานของราชวิทยาลัยจุฬารักษ์ ดังต่อไปนี้**

(1) กำหนดให้โอนกรรมสิทธิ์ที่ดินของราชวิทยาลัยจุฬารักษ์ซึ่งเป็นที่ตั้งของสถาบันบัณฑิตศึกษาจุฬารักษ์ในสังกัดราชวิทยาลัยจุฬารักษ์อยู่ในวันก่อนวันที่พระราชบัญญัตินี้ใช้บังคับ พร้อมด้วยสิ่งปลูกสร้างบนที่ดินดังกล่าวไปเป็นของมูลนิธิจุฬารักษ์ และกำหนดให้ได้รับยกเว้นค่าธรรมเนียมการจดทะเบียนสิทธิและนิติกรรมตามประมวลกฎหมายที่ดิน และให้ได้รับยกเว้นภาษีธุรกิจเฉพาะและค่าอากรแสตมป์โดยให้ดำเนินการตามที่กำหนดในประมวลรัษฎากร (ร่างมาตรา 15)

(2) กำหนดให้สำนักงานปลัดกระทรวงการอุดมศึกษา วิทยาศาสตร์ วิจัยและนวัตกรรมให้คำแนะนำมูลนิธิจุฬารักษ์ในการเตรียมการยื่นคำขอรับใบอนุญาตจัดตั้งสถาบันอุดมศึกษาเอกชนตามกฎหมายว่าด้วยสถาบันอุดมศึกษาเอกชน และเมื่อได้มีการยื่นและรับคำขอรับใบอนุญาตแล้ว ให้รัฐมนตรีว่าการกระทรวงการอุดมศึกษา วิทยาศาสตร์ วิจัยและนวัตกรรมพิจารณาอนุญาตภายในสิบห้าวัน ทั้งนี้ ในระหว่างการจัดตั้งสถาบันอุดมศึกษาเอกชนดังกล่าว ได้กำหนดให้สถาบันบัณฑิตศึกษาจุฬารักษ์ในสังกัดราชวิทยาลัยจุฬารักษ์ยังคงปฏิบัติหน้าที่เดิมต่อไปจนกว่าจะจัดตั้งสถาบันอุดมศึกษาเอกชนตามกฎหมายว่าด้วยสถาบันอุดมศึกษาเอกชนแล้วเสร็จ (ร่างมาตรา 16)

(3) กำหนดให้โอนบรรดากิจการ ทรัพย์สิน สิทธิ หนี้ ภาระผูกพัน งบประมาณ และรายได้ของราชวิทยาลัยจุฬารักษ์เฉพาะในส่วนที่เกี่ยวกับกิจการของสถาบันบัณฑิตศึกษาจุฬารักษ์ในสังกัดราชวิทยาลัยจุฬารักษ์ไปเป็นของสถาบันอุดมศึกษาเอกชนที่จัดตั้งขึ้น ทั้งนี้ ตามบัญชีที่รัฐมนตรีว่าการกระทรวงการอุดมศึกษา วิทยาศาสตร์ วิจัยและนวัตกรรมกำหนด (ร่างมาตรา 17)

(4) กำหนดให้พนักงานหรือลูกจ้างของราชวิทยาลัยจุฬารักษ์เฉพาะในส่วนที่เกี่ยวกับกิจการของสถาบันบัณฑิตศึกษาจุฬารักษ์ในสังกัดราชวิทยาลัยจุฬารักษ์ ที่ประสงค์จะไปปฏิบัติงานกับสถาบันอุดมศึกษาเอกชนที่จัดตั้งขึ้นมีหนังสือแสดงเจตนาต่อสถาบันอุดมศึกษาเอกชนดังกล่าว (ร่างมาตรา 18)

(5) กำหนดให้นักศึกษาซึ่งอยู่ระหว่างการศึกษาระดับบัณฑิตศึกษาของสถาบันบัณฑิตศึกษาจุฬารักษ์ในสังกัดราชวิทยาลัยจุฬารักษ์อยู่ในวันก่อนวันที่มีการจัดตั้งสถาบันอุดมศึกษาเอกชนตามกฎหมายว่าด้วยสถาบันอุดมศึกษาเอกชนเป็นนักศึกษาของสถาบันอุดมศึกษาเอกชนที่จัดตั้งขึ้นดังกล่าว (ร่างมาตรา 19)

(6) กำหนดให้นายกรัฐมนตรีและรัฐมนตรีว่าการกระทรวงการอุดมศึกษา วิทยาศาสตร์ วิจัยและนวัตกรรมรักษาการตามพระราชบัญญัตินี้ ทั้งนี้ ในส่วนที่เกี่ยวกับอำนาจหน้าที่ของตน (ร่างมาตรา 20)



พระราชบัญญัติราชวิทยาลัยจุฬารักษ์ พ.ศ. 2559	ร่างพระราชบัญญัติราชวิทยาลัยจุฬารักษ์ (ฉบับที่ ..) พ.ศ. .... (คณะรัฐมนตรี เป็นผู้เสนอ)
<p><b>มาตรา 8</b> ราชวิทยาลัยอาจแบ่งส่วนงาน ดังต่อไปนี้</p> <p>(1) สำนักงานราชวิทยาลัย</p> <p>(2) สถาบันบัณฑิตศึกษาจุฬารักษ์</p> <p>(3) วิทยาลัยวิทยาศาสตร์การแพทย์เจ้าฟ้าจุฬารักษ์</p> <p><b>มาตรา 9</b> ส่วนงานตามมาตรา 8 ให้มีหน้าที่ ดังต่อไปนี้</p> <p>(1) สำนักงานราชวิทยาลัย มีหน้าที่บริหารจัดการกิจการทั่วไปของราชวิทยาลัย จัดทำนโยบายและแผนของราชวิทยาลัย ประสานงานกับส่วนงานอื่นที่เกี่ยวข้อง เพื่อประโยชน์ในการสนับสนุนกิจการของราชวิทยาลัย และดำเนินการตามที่เลขาธิการราชวิทยาลัยหรือสภาราชวิทยาลัยมอบหมาย</p> <p>(2) สถาบันบัณฑิตศึกษาจุฬารักษ์ มีหน้าที่จัดการศึกษาระดับบัณฑิตศึกษา ทำการวิจัย นำผลงานวิจัยไปใช้ประโยชน์ และให้บริการทางวิชาการ</p> <p>(3) วิทยาลัยวิทยาศาสตร์การแพทย์เจ้าฟ้าจุฬารักษ์ มีหน้าที่จัดการศึกษาทางด้านแพทยศาสตร์ พยาบาลศาสตร์ สาธารณสุขศาสตร์ วิทยาศาสตร์การแพทย์ วิทยาศาสตร์</p>	<p><b>มาตรา 2</b> พระราชบัญญัตินี้ให้ใช้บังคับตั้งแต่วันถัดจากวันประกาศในราชกิจจานุเบกษา เป็นต้นไป</p> <p><b>มาตรา 3</b> ให้ยกเลิกความในวรรคหนึ่งของมาตรา 8 แห่งพระราชบัญญัติราชวิทยาลัยจุฬารักษ์ พ.ศ. 2559 ซึ่งแก้ไขเพิ่มเติมโดยพระราชบัญญัติราชวิทยาลัยจุฬารักษ์ (ฉบับที่ 2) พ.ศ. 2560 และให้ใช้ความต่อไปนี้แทน</p> <p>“มาตรา 8 ราชวิทยาลัยอาจแบ่งส่วนงาน ดังต่อไปนี้</p> <p>(1) สำนักงานราชวิทยาลัย</p> <p>(2) วิทยาลัยวิทยาศาสตร์การแพทย์เจ้าฟ้าจุฬารักษ์”</p> <p><b>มาตรา 4</b> ให้ยกเลิกความในวรรคหนึ่งของมาตรา 9 แห่งพระราชบัญญัติราชวิทยาลัยจุฬารักษ์ พ.ศ. 2559 ซึ่งแก้ไขเพิ่มเติมโดยพระราชบัญญัติราชวิทยาลัยจุฬารักษ์ (ฉบับที่ 2) พ.ศ. 2560 และให้ใช้ความต่อไปนี้แทน</p> <p>“มาตรา 9 ส่วนงานตามมาตรา 8 ให้มีหน้าที่ ดังต่อไปนี้</p> <p>(1) สำนักงานราชวิทยาลัย มีหน้าที่บริหารจัดการกิจการทั่วไปของราชวิทยาลัย จัดทำนโยบายและแผนของราชวิทยาลัย ประสานงานกับส่วนงานอื่นที่เกี่ยวข้อง เพื่อประโยชน์ในการสนับสนุนกิจการของราชวิทยาลัย และดำเนินการตามที่เลขาธิการราชวิทยาลัยหรือสภาราชวิทยาลัยมอบหมาย</p> <p>(2) วิทยาลัยวิทยาศาสตร์การแพทย์เจ้าฟ้าจุฬารักษ์ มีหน้าที่จัดการศึกษาทางด้านแพทยศาสตร์ พยาบาลศาสตร์ สาธารณสุขศาสตร์ วิทยาศาสตร์การแพทย์ วิทยาศาสตร์</p>





พระราชบัญญัติราชวิทยาลัยจุฬารักษ์ พ.ศ. 2559	ร่างพระราชบัญญัติราชวิทยาลัยจุฬารักษ์ (ฉบับที่ ..) พ.ศ. .... (คณะรัฐมนตรี เป็นผู้เสนอ)
<p><b>มาตรา 36</b> หัวหน้าส่วนงานและรองหัวหน้าส่วนงานตามมาตรา 8 (2) (3) และมาตรา 8 วรรคสองต้องสำเร็จการศึกษาระดับปริญญาชั้นหนึ่งชั้นใดหรือเทียบเท่าจากราชวิทยาลัยหรือสถาบันอุดมศึกษาอื่นที่สภาราชวิทยาลัยรับรอง และได้ทำการสอนหรือมีประสบการณ์ด้านการบริหารมาแล้วไม่น้อยกว่าสามปีในราชวิทยาลัยหรือสถาบันอุดมศึกษาอื่นที่สภาราชวิทยาลัยรับรอง หรือมีประสบการณ์ด้านการบริหารอื่นตามหลักเกณฑ์และระยะเวลาที่กำหนดในข้อบังคับของราชวิทยาลัย</p> <p>นอกจากคุณสมบัติตามวรรคหนึ่ง หัวหน้าส่วนงานและรองหัวหน้าส่วนงานตามมาตรา 8 (2) (3) และมาตรา 8 วรรคสอง ต้องมีคุณสมบัติอื่นและไม่มีลักษณะต้องห้ามตามที่กำหนดในข้อบังคับของราชวิทยาลัย</p> <p><b>มาตรา 37</b> ในส่วนงานตามมาตรา 8 (2) (3) และมาตรา 8 วรรคสอง อาจให้มีคณะกรรมการประจำส่วนงาน เพื่อทำหน้าที่บริหารส่วนงานนั้นได้</p>	<p><b>มาตรา 11</b> ให้ยกเลิกความในมาตรา 36 แห่งพระราชบัญญัติราชวิทยาลัยจุฬารักษ์ พ.ศ. 2559 ซึ่งแก้ไขเพิ่มเติมโดยพระราชบัญญัติราชวิทยาลัยจุฬารักษ์ (ฉบับที่ 2) พ.ศ. 2560 และให้ใช้ความต่อไปนี้แทน</p> <p>“มาตรา 36 หัวหน้าส่วนงานและรองหัวหน้าส่วนงานตามมาตรา 8 (2) และวรรคสอง ต้องสำเร็จการศึกษาาระดับปริญญาชั้นหนึ่งชั้นใดหรือเทียบเท่าจากราชวิทยาลัยหรือสถาบันอุดมศึกษาอื่นที่สภาราชวิทยาลัยรับรอง และได้ทำการสอนหรือมีประสบการณ์ด้านการบริหารมาแล้วไม่น้อยกว่าสามปีในราชวิทยาลัยหรือสถาบันอุดมศึกษาอื่นที่สภาราชวิทยาลัยรับรอง หรือมีประสบการณ์ด้านการบริหารอื่นตามหลักเกณฑ์และระยะเวลาที่กำหนดในข้อบังคับของราชวิทยาลัย</p> <p>นอกจากคุณสมบัติตามวรรคหนึ่ง หัวหน้าส่วนงานและรองหัวหน้าส่วนงานตามมาตรา 8 (2) และวรรคสอง ต้องมีคุณสมบัติอื่นและไม่มีลักษณะต้องห้ามตามที่กำหนดในข้อบังคับของราชวิทยาลัย”</p> <p><b>มาตรา 12</b> ให้ยกเลิกความในวรรคหนึ่งของมาตรา 37 แห่งพระราชบัญญัติราชวิทยาลัยจุฬารักษ์ พ.ศ. 2559 ซึ่งแก้ไขเพิ่มเติมโดยพระราชบัญญัติราชวิทยาลัยจุฬารักษ์ (ฉบับที่ 2) พ.ศ. 2560 และให้ใช้ความต่อไปนี้แทน</p> <p>“มาตรา 37 ในส่วนงานตามมาตรา 8 (2) และวรรคสอง อาจให้มีคณะกรรมการประจำส่วนงาน เพื่อทำหน้าที่บริหารส่วนงานนั้นได้”</p> <p><b>มาตรา 13</b> ให้ยกเลิกความในมาตรา 44 แห่งพระราชบัญญัติราชวิทยาลัยจุฬารักษ์ พ.ศ. 2559 ซึ่งแก้ไขเพิ่มเติมโดยพระราชบัญญัติราชวิทยาลัยจุฬารักษ์ (ฉบับที่ 2) พ.ศ. 2560 และให้ใช้ความต่อไปนี้แทน</p>

พระราชบัญญัติราชวิทยาลัยจุฬารักษ์ พ.ศ. 2559	ร่างพระราชบัญญัติราชวิทยาลัยจุฬารักษ์ (ฉบับที่ ..) พ.ศ. .... (คณะรัฐมนตรี เป็นผู้เสนอ)
<p><b>มาตรา 44</b> ให้สภाराชวิทยาลัยจัดให้มีการประเมินผลการปฏิบัติหน้าที่ของเลขาธิการราชวิทยาลัย และหัวหน้าส่วนงานตามมาตรา 8 (2) (3) และมาตรา 8 วรรคสอง ตามหลักเกณฑ์ วิธีการ และระยะเวลาที่กำหนดในข้อบังคับของราชวิทยาลัย</p> <p><b>มาตรา 57</b> สภाराชวิทยาลัยอาจแต่งตั้งผู้ซึ่งมีคุณสมบัติเหมาะสมและมีได้เป็นคณาจารย์ประจำของราชวิทยาลัยเป็นรองศาสตราจารย์พิเศษหรือผู้ช่วยศาสตราจารย์พิเศษได้</p> <p>เลขาธิการราชวิทยาลัยอาจแต่งตั้งผู้ซึ่งมีคุณสมบัติเหมาะสมและมีได้เป็นคณาจารย์ประจำของราชวิทยาลัยเป็นอาจารย์พิเศษได้ โดยคำแนะนำของหัวหน้าส่วนงานตามมาตรา 8 (2) (3) หรือมาตรา 8 วรรคสอง ที่มีหน้าที่เกี่ยวกับการจัดการเรียนการสอน</p> <p>คุณสมบัติ หลักเกณฑ์ และวิธีการแต่งตั้งและถอดถอนรองศาสตราจารย์พิเศษ ผู้ช่วยศาสตราจารย์พิเศษและอาจารย์พิเศษ ให้เป็นไปตามข้อบังคับของราชวิทยาลัย</p>	<p>“มาตรา 44 ให้สภाराชวิทยาลัยจัดให้มีการประเมินผลการปฏิบัติหน้าที่ของเลขาธิการราชวิทยาลัย และหัวหน้าส่วนงานตามมาตรา 8 (2) และวรรคสอง ตามหลักเกณฑ์ วิธีการ และระยะเวลาที่กำหนดในข้อบังคับของราชวิทยาลัย”</p> <p><b>มาตรา 14</b> ให้ยกเลิกความในวรรคสองของมาตรา 57 แห่งพระราชบัญญัติราชวิทยาลัยจุฬารักษ์ พ.ศ. 2559 ซึ่งแก้ไขเพิ่มเติมโดยพระราชบัญญัติราชวิทยาลัยจุฬารักษ์ (ฉบับที่ 2) พ.ศ. 2560 และให้ใช้ความต่อไปนี้แทน</p> <p>“เลขาธิการราชวิทยาลัยอาจแต่งตั้งผู้ซึ่งมีคุณสมบัติเหมาะสมและมีได้เป็นคณาจารย์ประจำของราชวิทยาลัยเป็นอาจารย์พิเศษได้ โดยคำแนะนำของหัวหน้าส่วนงานตามมาตรา 8 (2) หรือวรรคสอง ที่มีหน้าที่เกี่ยวกับการจัดการเรียนการสอน”</p> <p><b>มาตรา 15</b> ให้โอนกรรมสิทธิ์ที่ดินโฉนดเลขที่ 843 แขวงตลาดบางเขน เขตหลักสี่ กรุงเทพมหานคร จำนวน 11 ไร่ 3 งาน 47 ตารางวา ของราชวิทยาลัยจุฬารักษ์ซึ่งเป็นที่ตั้งของสถาบันบัณฑิตศึกษาจุฬารักษ์ในสังกัดราชวิทยาลัยจุฬารักษ์อยู่ในวันก่อนวันที่พระราชบัญญัตินี้ใช้บังคับ พร้อมด้วยสิ่งปลูกสร้างบนที่ดินดังกล่าว ไปเป็นของมูลนิธิจุฬารักษ์ โดยให้ได้รับยกเว้นค่าธรรมเนียมการจดทะเบียนสิทธิและนิติกรรมตามประมวลกฎหมายที่ดิน และให้ได้รับยกเว้นภาษีธุรกิจเฉพาะและค่าอากรแสตมป์โดยให้ดำเนินการตามที่กำหนดในประมวลรัษฎากร</p>

พระราชบัญญัติราชวิทยาลัยจุฬารักษ์ พ.ศ. 2559	ร่างพระราชบัญญัติราชวิทยาลัยจุฬารักษ์ (ฉบับที่ ..) พ.ศ. .... (คณะรัฐมนตรี เป็นผู้เสนอ)
	<p>มาตรา 16 ให้สำนักงานปลัดกระทรวงการอุดมศึกษา วิทยาศาสตร์ วิจัยและนวัตกรรม ให้คำแนะนำมูลนิธิจุฬารักษ์ในการเตรียมการยื่นคำขอรับใบอนุญาตจัดตั้งสถาบันอุดมศึกษา เอกชนตามกฎหมายว่าด้วยสถาบันอุดมศึกษาเอกชน</p> <p>เมื่อได้รับคำขอรับใบอนุญาตตามวรรคหนึ่งแล้ว ให้รัฐมนตรีว่าการกระทรวงการอุดมศึกษา วิทยาศาสตร์ วิจัยและนวัตกรรมพิจารณาอนุญาตภายในสิบห้าวัน</p> <p>ในระหว่างการจัดตั้งสถาบันอุดมศึกษาเอกชนตามวรรคหนึ่ง ให้สถาบันบัณฑิตศึกษาจุฬารักษ์ในสังกัดราชวิทยาลัยจุฬารักษ์อยู่ในวันก่อนวันที่พระราชบัญญัตินี้ใช้บังคับปฏิบัติหน้าที่จัดการศึกษา ทำการวิจัย นำผลงานวิจัยไปใช้ประโยชน์ และให้บริการทางวิชาการต่อไปจนกว่าจะจัดตั้งสถาบันอุดมศึกษาเอกชนตามกฎหมายว่าด้วยสถาบันอุดมศึกษาเอกชนแล้วเสร็จ</p> <p>มาตรา 17 เมื่อได้จัดตั้งสถาบันอุดมศึกษาเอกชนตามมาตรา 16 แล้ว ให้โอนบรรดากิจการ ทรัพย์สิน สิทธิ หนี้ ภาระผูกพัน งบประมาณ และรายได้ของราชวิทยาลัยจุฬารักษ์ เฉพาะในส่วนที่เกี่ยวกับกิจการของสถาบันบัณฑิตศึกษาจุฬารักษ์ในสังกัดราชวิทยาลัยจุฬารักษ์ไปเป็นของสถาบันอุดมศึกษาเอกชนดังกล่าว ทั้งนี้ ตามบัญชีที่รัฐมนตรีว่าการกระทรวงการอุดมศึกษา วิทยาศาสตร์ วิจัยและนวัตกรรมกำหนด</p> <p>มาตรา 18 ให้พนักงานหรือลูกจ้างของราชวิทยาลัยจุฬารักษ์เฉพาะในส่วนที่เกี่ยวกับกิจการของสถาบันบัณฑิตศึกษาจุฬารักษ์ในสังกัดราชวิทยาลัยจุฬารักษ์อยู่ในวันก่อนวันที่พระราชบัญญัตินี้ใช้บังคับ ที่ประสงค์จะไปปฏิบัติงานกับสถาบันอุดมศึกษาเอกชนที่จัดตั้งขึ้นตามมาตรา 16 มีหนังสือแสดงเจตนาต่อสถาบันอุดมศึกษาเอกชนดังกล่าวภายในหกสิบวัน นับแต่วันที่พระราชบัญญัตินี้ใช้บังคับ</p>

พระราชบัญญัติราชวิทยาลัยจุฬารักษ์ พ.ศ. 2559	ร่างพระราชบัญญัติราชวิทยาลัยจุฬารักษ์ (ฉบับที่ ..) พ.ศ. .... (คณะรัฐมนตรี เป็นผู้เสนอ)
	<p>มาตรา 19 ให้นักศึกษาซึ่งอยู่ระหว่างการศึกษหลักสูตรบัณฑิตศึกษาของสถาบันบัณฑิตศึกษาจุฬารักษ์ในสังกัดราชวิทยาลัยจุฬารักษ์อยู่ในวันก่อนวันที่มีการจัดตั้งสถาบันอุดมศึกษาเอกชนที่จัดตั้งขึ้นตามมาตรา 16 เป็นนักศึกษาของสถาบันอุดมศึกษาเอกชนดังกล่าว</p> <p>มาตรา 20 ให้นายกรัฐมนตรีและรัฐมนตรีว่าการกระทรวงการอุดมศึกษา วิทยาศาสตร์ วิจัยและนวัตกรรมรักษาการตามพระราชบัญญัตินี้ ทั้งนี้ ในส่วนที่เกี่ยวกับอำนาจหน้าที่ของตน</p> <p>ผู้รับสนองพระบรมราชโองการ</p> <p>.....</p> <p>นายกรัฐมนตรี</p>

## ส่วนที่ 2

## บทวิเคราะห์

ราชวิทยาลัยจุฬารักษ์จัดตั้งขึ้นตามพระราชบัญญัติราชวิทยาลัยจุฬารักษ์ พ.ศ. 2559 เป็นสถาบันการวิจัยและวิชาการชั้นสูง จัดการศึกษาทางวิชาการและวิชาชีพด้านวิทยาศาสตร์ เทคโนโลยี สิ่งแวดล้อม การแพทย์ และการสาธารณสุข มีวัตถุประสงค์ในการวิจัย สร้าง ประมวล ประยุกต์ ส่งเสริม เผยแพร่ พัฒนาจัดการศึกษาและผลิตบุคลากรในระดับสูง เพื่อสร้างองค์ความรู้ เป็นศูนย์ความเป็นเลิศทางด้านวิทยาศาสตร์ เทคโนโลยี สิ่งแวดล้อม การแพทย์ และการสาธารณสุข ให้บริการทางการแพทย์และการสาธารณสุขแก่ประชาชน ให้ความช่วยเหลือผู้ยากไร้และผู้ประสบภัยพิบัติ รวมทั้งส่งเสริมคุณธรรมและจริยธรรม และทะนุบำรุงศิลปวัฒนธรรม โดยแบ่งส่วนงานภายในออกเป็น 1) สำนักงานราชวิทยาลัย 2) สถาบันวิจัยจุฬารักษ์ 3) สถาบันบัณฑิตศึกษาจุฬารักษ์ และ 4) วิทยาลัยวิทยาศาสตร์การแพทย์เจ้าฟ้าจุฬารักษ์ ต่อมาสถาบันวิจัยจุฬารักษ์ได้แยกออกจากการเป็นส่วนงานภายในของราชวิทยาลัยจุฬารักษ์ตามพระราชบัญญัติราชวิทยาลัยจุฬารักษ์ (ฉบับที่ 2) พ.ศ. 2560 ทำให้ปัจจุบันราชวิทยาลัยจุฬารักษ์ประกอบด้วย 3 ส่วนงาน คือ 1) สำนักงานราชวิทยาลัย 2) สถาบันบัณฑิตศึกษาจุฬารักษ์ 3) วิทยาลัยวิทยาศาสตร์การแพทย์เจ้าฟ้าจุฬารักษ์

สถาบันบัณฑิตศึกษาจุฬารักษ์ซึ่งเป็นส่วนงานภายในของราชวิทยาลัยจุฬารักษ์ได้ดำเนินการจัดการศึกษาระดับบัณฑิตศึกษาด้านวิทยาศาสตร์และเทคโนโลยีในสาขาซึ่งมีความจำเป็นในการพัฒนาประเทศ โดยใช้ทรัพยากรและดำเนินการร่วมกับสถาบันวิจัยของมูลนิธิจุฬารักษ์ในลักษณะที่สนับสนุน ส่งเสริมซึ่งกันและกันอย่างแยกไม่ได้ตลอดมานับตั้งแต่ได้เริ่มก่อตั้ง สถาบันบัณฑิตศึกษาจุฬารักษ์จะสามารถตอบสนองยุทธศาสตร์ชาติโดยการพัฒนาบุคลากรซึ่งขาดแคลนในการขับเคลื่อนเศรษฐกิจโดยการสร้างนวัตกรรมได้นั้น จำเป็นต้องขยายโครงสร้างพื้นฐาน ซึ่งต้องใช้งบประมาณแผ่นดินจำนวนมากและใช้ระยะเวลาหลายปี ดังนั้น จึงสมควรแยกสถาบันบัณฑิตศึกษาจุฬารักษ์ออกจากการเป็นส่วนงานของราชวิทยาลัยจุฬารักษ์ เพื่อให้สามารถปฏิบัติงานร่วมกับสถาบันวิจัยของมูลนิธิจุฬารักษ์ได้อย่างมีประสิทธิภาพ คล่องตัว และมีความเป็นอิสระทั้งทางวิชาการและทางการบริหารงาน

จากเหตุผลข้างต้น คณะรัฐมนตรีจึงได้เสนอร่างพระราชบัญญัติราชวิทยาลัยจุฬารักษ์ (ฉบับที่ ...) พ.ศ. .... ต่อสภาผู้แทนราษฎรเป็นเรื่องด่วน มีสาระสำคัญเป็นการแก้ไขเพิ่มเติมพระราชบัญญัติราชวิทยาลัยจุฬารักษ์ พ.ศ. 2559 โดยแยกสถาบันบัณฑิตศึกษาจุฬารักษ์ออกจากการเป็นส่วนงานของราชวิทยาลัยจุฬารักษ์ และปรับบทบัญญัติในมาตราต่าง ๆ ให้สอดคล้องกับการแก้ไขเพิ่มเติมการแบ่งส่วนงานใหม่นอกจากนี้ ยังได้กำหนดบทเฉพาะกาลเพื่อรองรับการขอรับใบอนุญาตจัดตั้งสถาบันอุดมศึกษาเอกชนตามกฎหมายว่าด้วยสถาบันอุดมศึกษาเอกชน โดยกำหนดให้สถาบันบัณฑิตศึกษาจุฬารักษ์ในสังกัดราชวิทยาลัยจุฬารักษ์ปฏิบัติหน้าที่จัดการศึกษา ทำการวิจัย นำผลงานวิจัยไปใช้ประโยชน์ และให้บริการทางวิชาการต่อไป จนกว่าจะจัดตั้งสถาบันอุดมศึกษาเอกชนแล้วเสร็จ กำหนดรองรับบรรดากิจการ ทรัพย์สิน สิทธิ หนี้

ภาระผูกพัน งบประมาณ รายได้ กำหนดวิธีการและระยะเวลาให้พนักงานหรือลูกจ้างแสดงเจตนาเป็นหนังสือ เพื่อไปปฏิบัติงานกับสถาบันอุดมศึกษาเอกชนที่ได้จัดตั้งขึ้น พร้อมทั้งกำหนดรองรับนักศึกษาที่อยู่ระหว่างการศึกษาระดับมัธยมศึกษาให้ไปเป็นนักศึกษาของสถาบันอุดมศึกษาเอกชนที่ได้ตั้งขึ้นตามกฎหมายว่าด้วยสถาบันอุดมศึกษาเอกชนด้วย

การแยกสถาบันบัณฑิตศึกษาจุฬาลงกรณ์จากการเป็นส่วนงานของราชวิทยาลัยจุฬาลงกรณ์ แล้วดำเนินการจัดตั้งเป็นสถาบันอุดมศึกษาเอกชนตามกฎหมายว่าด้วยสถาบันอุดมศึกษาเอกชนมีความสอดคล้องกับยุทธศาสตร์ชาติในเรื่อง การพัฒนาและเสริมสร้างศักยภาพทรัพยากรมนุษย์ที่มีขอบเขตคุณธรรม จริยธรรม การศึกษา สุขภาวะ การพัฒนาสถาบันครอบครัว การกีฬา นันทนาการ และสอดคล้องกับแผนการปฏิรูปประเทศในเรื่องการศึกษา ตามมาตรา 258 จ. (4) ของรัฐธรรมนูญแห่งราชอาณาจักรไทยที่กำหนดว่า ปรับปรุงการจัดการเรียนการสอนทุกระดับเพื่อให้ผู้เรียนสามารถเรียนได้ตามความถนัด และปรับปรุงโครงสร้างของหน่วยงานที่เกี่ยวข้องเพื่อบรรลุเป้าหมายดังกล่าว โดยสอดคล้องกันทั้งในระดับชาติ และระดับพื้นที่ โดยมีข้อสังเกต ดังนี้

**ด้านงบประมาณ** ยังสามารถได้รับงบประมาณอย่างมีเสถียรภาพ เพราะรัฐได้สนับสนุนงบประมาณบางส่วนโดยผ่านทางมูลนิธิจุฬาลงกรณ์ ซึ่งราชวิทยาลัยจุฬาลงกรณ์ สถาบันวิจัยจุฬาลงกรณ์ และสถาบันบัณฑิตศึกษาจุฬาลงกรณ์ อยู่ภายใต้มูลนิธิจุฬาลงกรณ์ทั้งสิ้น ดังนั้น จึงมีเสถียรภาพทางด้านงบประมาณไม่แตกต่างจากเดิม

**ด้านการบริหารงาน** จะทำให้สถาบันบัณฑิตศึกษาจุฬาลงกรณ์กับสถาบันวิจัยจุฬาลงกรณ์มีความใกล้ชิดในแง่ของการบริหารงาน สามารถใช้ทรัพยากรด้านบุคลากรระดับสูง เช่น คณาจารย์ นักวิจัย และใช้ทรัพยากรทางด้านวิทยาศาสตร์ที่เป็นประโยชน์และสนับสนุนการดำเนินงานของหน่วยงานทั้งสองร่วมกันให้มีประสิทธิภาพมากขึ้น ทำให้เกิดความคล่องตัว และมีความเป็นอิสระทางวิชาการมากขึ้นกว่าเดิม

**ด้านสิทธิและสวัสดิการ** พนักงานหรือลูกจ้างของราชวิทยาลัยจุฬาลงกรณ์ในส่วนที่เกี่ยวข้องกับกิจการของสถาบันบัณฑิตศึกษาจุฬาลงกรณ์อยู่ในวันก่อนวันที่พระราชบัญญัตินี้ใช้บังคับ ที่ประสงค์จะไปปฏิบัติงานกับสถาบันอุดมศึกษาเอกชนที่จัดตั้งขึ้น สามารถแสดงเจตนาเป็นหนังสือต่ออธิการบดีสถาบันบัณฑิตศึกษาจุฬาลงกรณ์ได้ โดยได้รับเงินเดือน ค่าจ้าง สวัสดิการ และประโยชน์ตอบแทนอื่นไม่น้อยกว่าที่เคยได้รับอยู่

## ส่วนที่ 3

## ข้อมูลประกอบการพิจารณา

1. ประวัติความเป็นมาของราชวิทยาลัยจุฬาภรณ์<sup>1</sup>

ราชวิทยาลัยจุฬาภรณ์จัดตั้งขึ้นตามพระราชบัญญัติราชวิทยาลัยจุฬาภรณ์ พ.ศ.2559 มีฐานะเป็นนิติบุคคล และเป็นหน่วยงานในกำกับของรัฐ ซึ่งไม่เป็นส่วนราชการตามกฎหมายว่าด้วยระเบียบบริหารราชการแผ่นดิน กฎหมายว่าด้วยระเบียบบริหารราชการกระทรวงศึกษาธิการ และกฎหมายว่าด้วยการปรับปรุงกระทรวง ทบวง กรม และไม่เป็นรัฐวิสาหกิจ ตามกฎหมายว่าด้วยวิธีการงบประมาณ และกฎหมายอื่น

ราชวิทยาลัยจุฬาภรณ์เป็นสถาบันวิจัยวิชาการชั้นสูง และจัดการศึกษาทางวิชาการและวิชาชีพด้านวิทยาศาสตร์ เทคโนโลยี สิ่งแวดล้อม การแพทย์และการสาธารณสุข มีวัตถุประสงค์ในการวิจัย สร้างประมวล ประยุกต์ ส่งเสริม เผยแพร่ พัฒนา จัดการศึกษา และผลิตบุคลากรในระดับสูง เพื่อสร้างองค์ความรู้ เป็นศูนย์กลางความเป็นเลิศทางด้านวิทยาศาสตร์ เทคโนโลยี สิ่งแวดล้อม การแพทย์ และการสาธารณสุข ให้บริการทางการแพทย์ และการสาธารณสุขแก่ประชาชน ให้ความช่วยเหลือผู้ยากไร้ และผู้ประสบภัยพิบัติ รวมทั้งส่งเสริมคุณธรรมและจริยธรรม และทะนุบำรุงศิลปวัฒนธรรม

เหตุผลในการตราพระราชบัญญัติราชวิทยาลัยจุฬาภรณ์ เพื่อจัดตั้งราชวิทยาลัยจุฬาภรณ์สืบเนื่องมาจากการที่ สมเด็จพระเจ้าน้องนางเธอ เจ้าฟ้าจุฬาภรณวลัยลักษณ์ อัครราชกุมารี กรมพระศรีสวางควัฒน วรขัตติยราชนารี ทรงก่อตั้งโรงพยาบาลจุฬาภรณ์ขึ้น เพื่อเฉลิมพระเกียรติสมเด็จพระนางเจ้าสิริกิติ์ พระบรมราชินีนาถ พระบรมราชชนนีพันปีหลวง เนื่องในวโรกาส ครบ 6 รอบ พระชนมพรรษา และสถาบันบัณฑิตศึกษาจุฬาภรณ์ ก่อตั้งขึ้นเนื่องในวโรกาสครบ 4 รอบพระชันษาของ สมเด็จพระเจ้าน้องนางเธอ เจ้าฟ้าจุฬาภรณวลัยลักษณ์ อัครราชกุมารี กรมพระศรีสวางควัฒน วรขัตติยราชนารี องค์ประธานมูลนิธิจุฬาภรณ์

อีกทั้งโรงพยาบาลจุฬาภรณ์ และสถาบันบัณฑิตศึกษาจุฬาภรณ์ ทำงานประสาน เกื้อกูล ซึ่งกันและกัน สร้างคุณูปการแก่ประเทศชาตินานัปการ ดังนั้น เพื่อให้การดำเนินการมีเอกภาพ ประสิทธิภาพ เกิดประโยชน์สูงสุดแก่ประชาชน และประเทศชาติ จึงจัดตั้งราชวิทยาลัยจุฬาภรณ์ขึ้น ให้เป็นสถาบันการวิจัยและวิชาการชั้นสูง เพื่อจัดการศึกษาทางวิชาการ และวิชาชีพด้านวิทยาศาสตร์ เทคโนโลยี สิ่งแวดล้อม การแพทย์และการสาธารณสุขชั้นนำของภูมิภาค

<sup>1</sup> ราชวิทยาลัยจุฬาภรณ์ คู่มืออาจารย์. (2561) สืบค้น 17 สิงหาคม 2565 จาก <https://www.cra.ac.th/medias/slides/29526/คู่มืออาจารย์.pdf>

ปัจจุบันราชวิทยาลัยจุฬาภรณ์แบ่งส่วนงาน ดังต่อไปนี้

1. สำนักงานราชวิทยาลัย มีหน้าที่บริหารจัดการทั่วไปของราชวิทยาลัย จัดทำนโยบายและแผนงานของราชวิทยาลัย และประสานงานกับส่วนงานอื่นที่เกี่ยวข้อง เพื่อประโยชน์ในการสนับสนุนกิจการของราชวิทยาลัย และดำเนินการตามที่เลขาธิการราชวิทยาลัยหรือสภาราชวิทยาลัยมอบหมาย

2. สถาบันบัณฑิตศึกษาจุฬาภรณ์ มีหน้าที่จัดการศึกษาระดับบัณฑิตศึกษา ทำการวิจัย นำผลงานวิจัยไปใช้ประโยชน์ และให้บริการทางวิชาการ

3. วิทยาลัยวิทยาศาสตร์การแพทย์เจ้าฟ้าจุฬาภรณ์ มีหน้าที่จัดการศึกษาทางด้านแพทยศาสตร์ พยาบาลศาสตร์ สาธารณสุขศาสตร์ วิทยาศาสตร์การแพทย์ วิทยาศาสตร์สุขภาพ ทำการวิจัย และสนับสนุนให้ทำการวิจัยเพื่อสร้างองค์ความรู้ในเรื่องดังกล่าว และให้บริการในการบำบัดรักษาผู้ป่วย

#### **ปรัชญา (Philosophy)**

“เป็นเลิศเพื่อทุกชีวิต”

#### **พันธกิจ (Mission)**

1. จัดการศึกษาเพื่อสร้างบัณฑิตที่เป็นผู้นำและนักวิจัยทางวิชาชีพ ด้านสุขภาพ วิทยาศาสตร์ เทคโนโลยีการแพทย์ การสาธารณสุขและสิ่งแวดล้อม

2. วิจัย สร้างองค์ความรู้และนวัตกรรมด้านสุขภาพ วิทยาศาสตร์ เทคโนโลยีการแพทย์ การสาธารณสุขและสิ่งแวดล้อมที่สามารถนำไปปฏิบัติได้จริง สามารถชี้แนะและขับเคลื่อนการพัฒนาประเทศและสังคม

3. ให้บริการวิชาการ และวิชาชีพด้านสุขภาพที่เป็นเลิศ และเป็นธรรมแก่สังคม ด้วยความเสมอภาคและไม่เหลื่อมล้ำ

4. บริหารจัดการให้เป็นองค์กรที่มีประสิทธิภาพ และมีการพัฒนาต่อเนื่องยั่งยืน ให้เป็นสถาบันที่เป็นเลิศในระดับสากล

5. สืบสานและทำนุบำรุงศิลปวัฒนธรรม ศาสนา ศิลธรรม และภูมิปัญญาท้องถิ่น สืบสานพระปณิธานในการช่วยเหลือประชาชนด้วยความเพียร และจิตเมตตา

#### **วิสัยทัศน์ (Vision)**

“ราชวิทยาลัยจุฬาภรณ์ จะเป็นสถาบันระดับโลกในด้านวิทยาศาสตร์ การค้นคว้าวิจัย การศึกษา และการบริการทางสุขภาพ”

#### **เอกลักษณ์ของราชวิทยาลัย (Uniqueness)**

“ผลิตบุคลากรในระดับสูง เพื่อสร้างองค์ความรู้ เป็นศูนย์ความเป็นเลิศทางด้านวิทยาศาสตร์ เทคโนโลยี สิ่งแวดล้อม การแพทย์ และการสาธารณสุข ให้บริการทางการแพทย์และการสาธารณสุขแก่ประชาชนทุกภาคส่วนบนหลักความเสมอภาค และไม่เหลื่อมล้ำ”

#### **อัตลักษณ์ของบัณฑิต (Identity)**

“บัณฑิตที่มีความเป็นเลิศด้านวิชาการ และวิชาชีพ เพื่อบริการมวลมนุษยชาติอย่างยั่งยืน”

### ค่านิยม (Values)

- C-Commitment มุ่งมั่น พากเพียร ไม่เลิกงาน  
 H-Honesty ซื่อสัตย์ สุจริต มีคุณธรรม  
 U-Unity สามัคคี มีวินัย เปิดใจกว้าง  
 L-Loyalty มีศรัทธา จงรักภักดี รู้คุณแผ่นดิน  
 A-Altruism เห็นประโยชน์ส่วนรวมเป็นที่ตั้ง เสียสละ เป็นผู้ให้  
 B-Benevolence เมตตา กรุณา กตัญญูรู้คุณ  
 H-Happiness นำพาความสุข พอเพียง พอใจ  
 O-Opportunity แสวงหาโอกาส แสวงหาเวลา แสวงหาจังหวะในการทำประโยชน์ให้ส่วนรวมก่อนตนเอง  
 R-Research สู่ความเป็นเลิศด้านการวิจัย สร้างองค์ความรู้  
 Excellence and Innovation สร้างนวัตกรรมอันเป็นประโยชน์ต่อการพัฒนาสังคม  
 N-Networking สร้างเครือข่ายความร่วมมือ ความเป็นเลิศสู่ระดับสากล

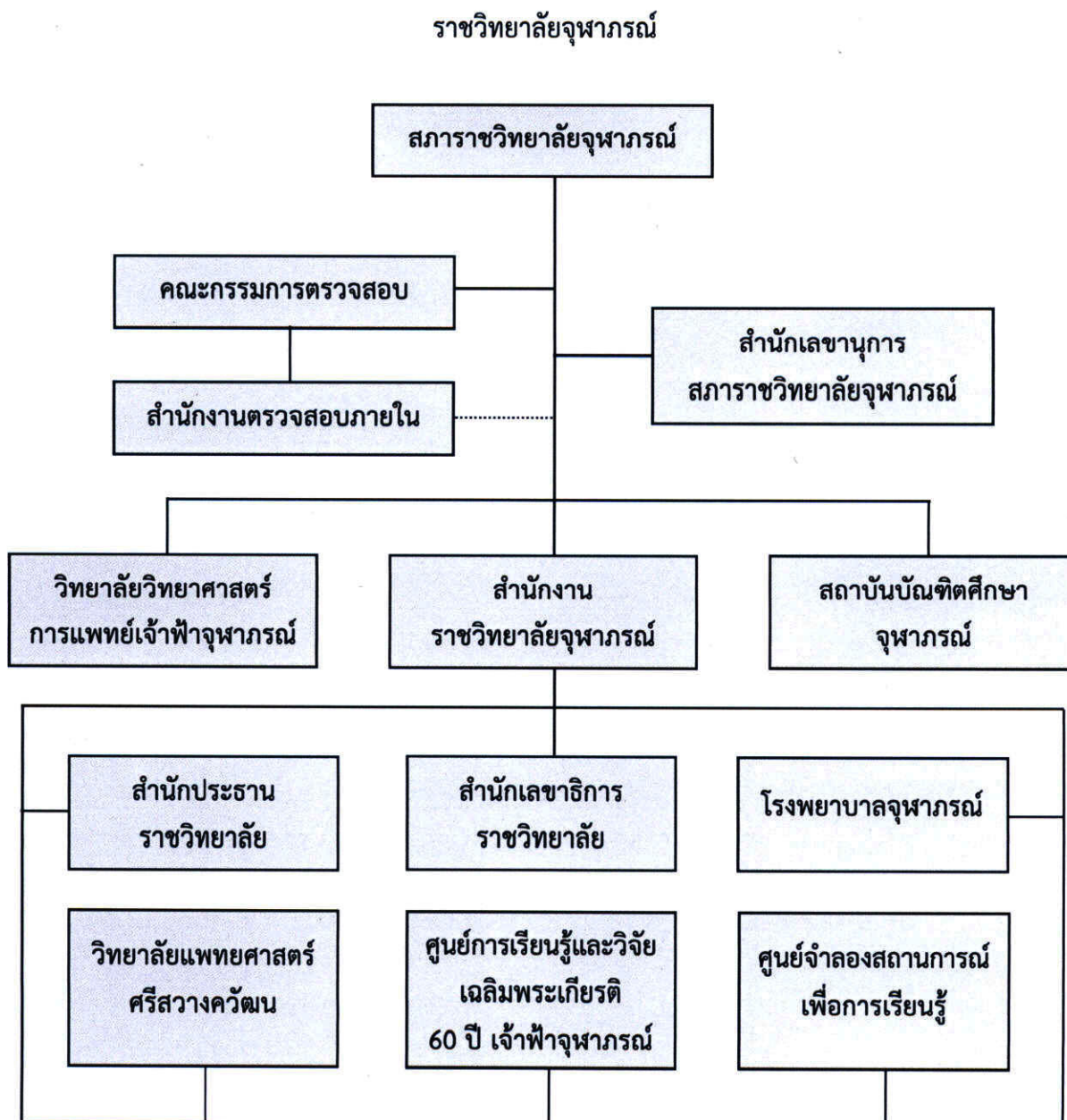
### คุณลักษณะบัณฑิตที่พึงประสงค์

คุณลักษณะที่พึงประสงค์ของบัณฑิตราชวิทยาลัยจุฬาภรณ์ มี 10 ประการ ดังนี้

1. ทำประโยชน์ให้ผู้อื่นก่อนคิดถึงประโยชน์ของตัวเอง
2. ว่างเข้าทำงาน ทำงานเพื่องาน ไม่เลี้ยงงาน
3. เปิดใจกว้างรับฟังและเข้าใจความคิดเห็นผู้อื่น และเข้าใจความเห็นคนอื่นก่อนคิด และตัดสินใจด้วยความเห็นตัวเอง

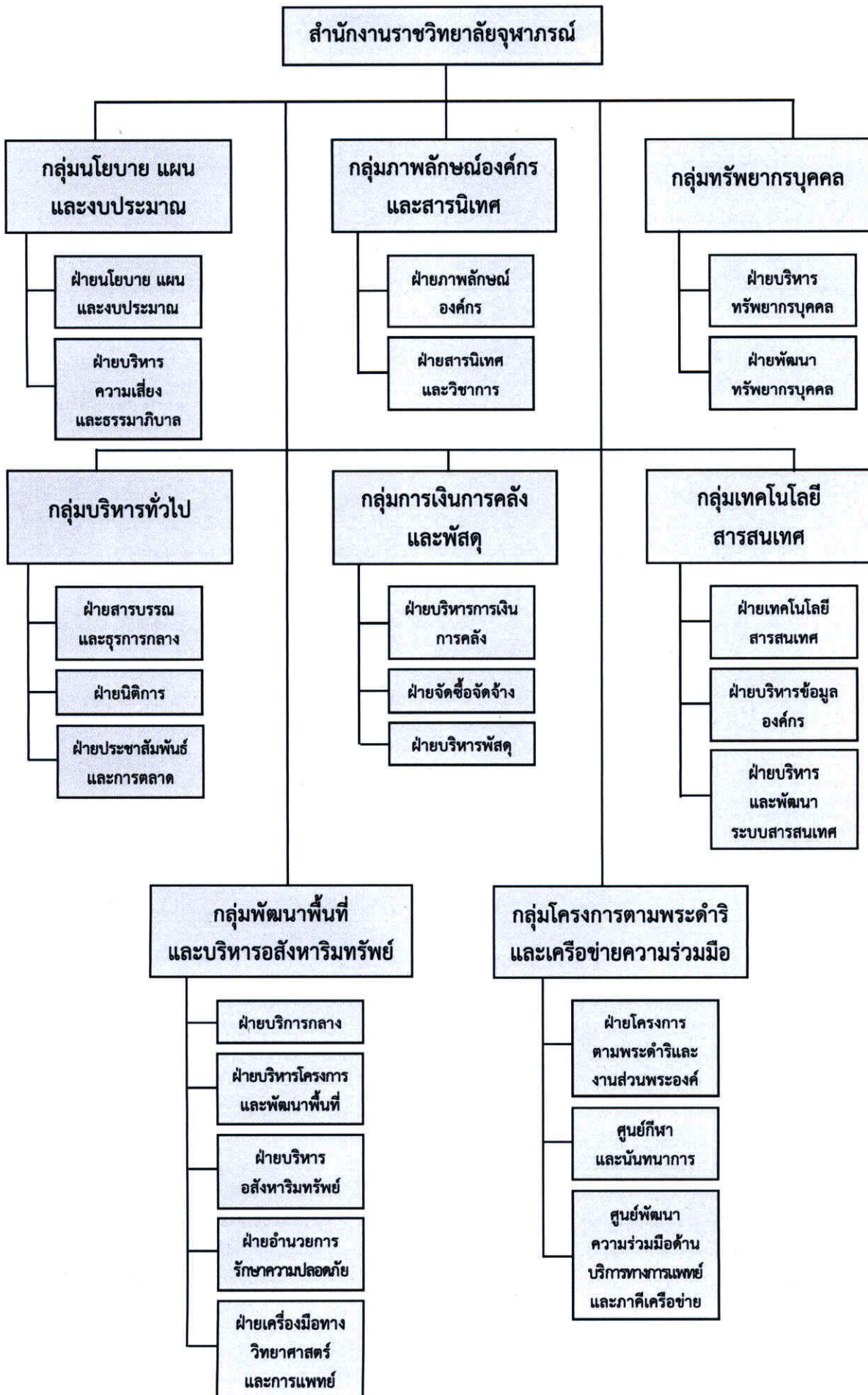
ความเห็นตัวเอง

4. มีความเพียรและความมุ่งมั่น เพื่อความสำเร็จของงานโดยรวม
5. เปิดรับวิทยาการ และศาสตร์ความรู้อื่นๆ ด้วยแนวคิดแบบวิทยาศาสตร์ที่เป็นลำดับขั้น
6. กตัญญูกตเวทีก่อนน้อมถ่อมตน
7. มีจิตเมตตา กรุณา และมีศีลธรรมจริยธรรมของวิชาชีพ
8. มีวินัย
9. มีความสามัคคี ทำงานเป็นทีม
10. ซื่อสัตย์ สุจริต ไม่คดโกง

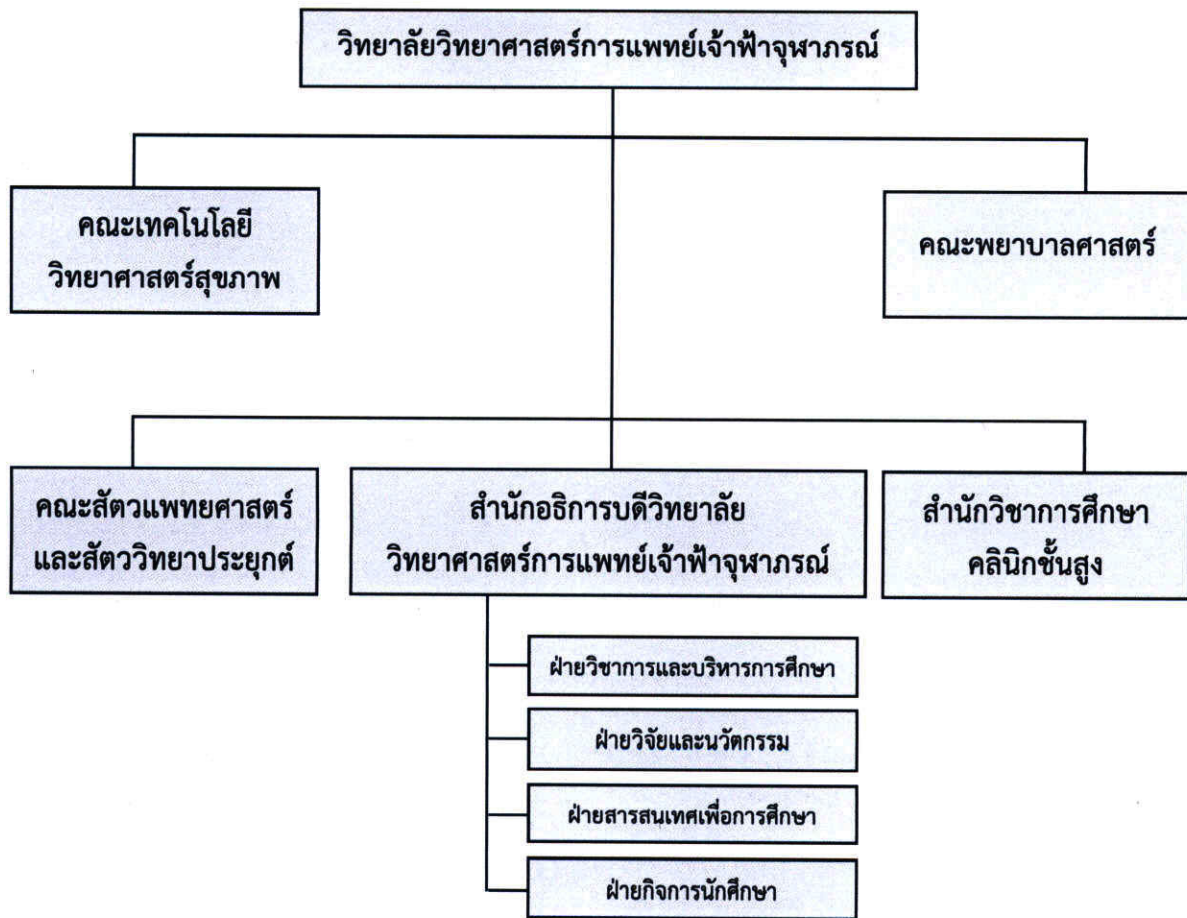
2. โครงสร้างองค์กรราชวิทยาลัยจุฬาภรณ์<sup>2</sup>

<sup>2</sup> ราชวิทยาลัยจุฬาภรณ์. (16 มีนาคม 2564). โครงสร้างองค์กรราชวิทยาลัยจุฬาภรณ์. สืบค้น 22 สิงหาคม 2565 จาก <https://www.cra.ac.th/th/about/management>

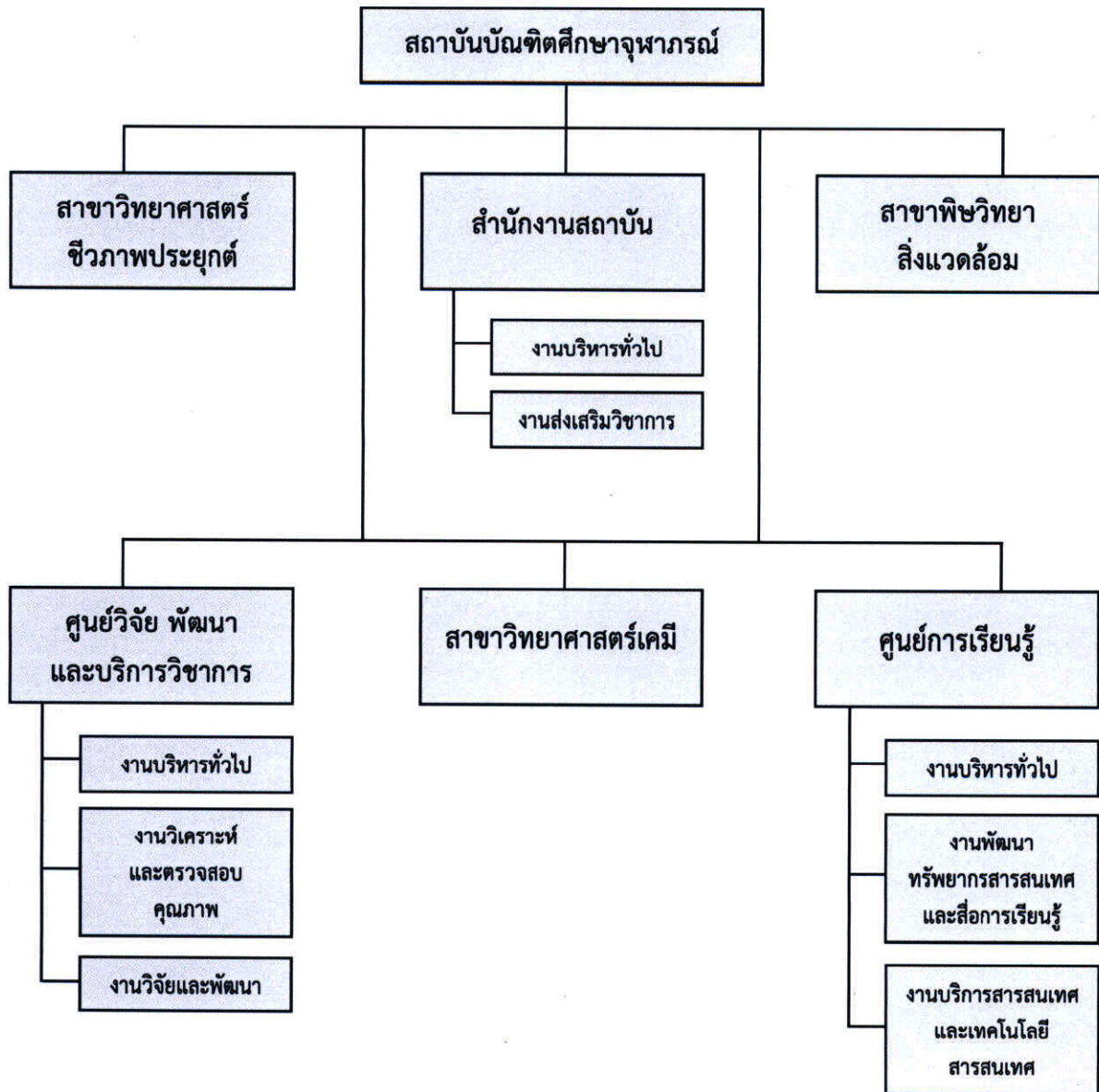
สำนักงานราชวิทยาลัยจุฬาภรณ์



## วิทยาลัยวิทยาศาสตร์การแพทย์เจ้าฟ้าจุฬาภรณ



## สถาบันบัณฑิตศึกษาจุฬารกรณ์



### 3. รายได้ของราชวิทยาลัยจุฬาภรณ์<sup>3</sup>

พระราชบัญญัติราชวิทยาลัยจุฬาภรณ์ พ.ศ. 2559 มาตรา 14 กำหนดให้รายได้ของราชวิทยาลัยมีดังต่อไปนี้

1. เงินอุดหนุนทั่วไปที่รัฐบาลจัดสรรให้เป็นรายปี
2. เงินและทรัพย์สินที่มีผู้อุทิศให้แก่ราชวิทยาลัย
3. เงินกองทุนที่รัฐบาลหรือราชวิทยาลัยจัดตั้งขึ้น และรายได้หรือผลประโยชน์จากกองทุนดังกล่าว
4. ค่าธรรมเนียม ค่าบำรุง ค่าตอบแทน เบี้ยปรับ และค่าบริการต่างๆ ของราชวิทยาลัย
5. รายได้หรือผลประโยชน์ที่ได้มาจากการลงทุนหรือการร่วมลงทุนและจากทรัพย์สินของราชวิทยาลัย
6. รายได้หรือผลประโยชน์ที่ได้มาจากการใช้ที่ราชพัสดุ หรือจัดหาประโยชน์ในที่ราชพัสดุที่ราชวิทยาลัยปกครอง ดูแล ใช้หรือจัดหาประโยชน์
7. รายได้หรือผลประโยชน์อย่างอื่น

ทั้งนี้รายได้ของราชวิทยาลัย ถือเป็นรายได้ที่ไม่ต้องนำส่งคลังเป็นรายได้แผ่นดิน ตามกฎหมายว่าด้วยเงินคงคลัง กฎหมายว่าด้วยวิธีการงบประมาณ หรือกฎหมายอื่น

### 4. งบแสดงผลการดำเนินงานทางการเงินของราชวิทยาลัยจุฬาภรณ์ ปี 2559-2564

ตารางที่ 1 งบแสดงผลการดำเนินงานทางการเงินของราชวิทยาลัยจุฬาภรณ์ ปี 2559-2564

ปี	รายได้รวม	ค่าใช้จ่ายรวม	รายได้สูงกว่าค่าใช้จ่ายสุทธิ
2559	424.13	38.26	385.86
2560	4,710.06	2,223.88	2,486.18
2561	5,433.96	3,076.36	2,357.79
2562	7,087.10	2,953.14	4,133.95
2563	6,824.13	3,550.90	3,273.22
2564	21,424.36	13,265.64	8,158.71

หน่วย : ล้านบาท

หมายเหตุ: ข้อมูลจากรายงานราชวิทยาลัยจุฬาภรณ์ ประจำปี 2560-2564 โดย สำนักนายกรัฐมนตรื

<sup>3</sup> “พระราชบัญญัติ ราชวิทยาลัยจุฬาภรณ์ พ.ศ. 2559” (19 มกราคม 2559). ราชกิจจานุเบกษา, เล่ม 113 ตอนที่ 7 ก, น. 5

## 5. ความเป็นมาของสถาบันบัณฑิตศึกษาจุฬารักษ์<sup>4</sup>

โดยเริ่มจัดตั้งเมื่อวันที่ 28 ธันวาคม พ.ศ. 2549 เป็นต้นมา โดยมีฐานะเป็นมหาวิทยาลัยเอกชน ภายใต้มูลนิธิจุฬารักษ์ซึ่งเป็นผู้รับใบอนุญาต และได้จัดสรรงบประมาณในการก่อสร้างอาคาร 15 ชั้น มีพื้นที่ใช้สอย 24,914 ตารางเมตร โดยมีงบลงทุน 700 ล้านบาทและงบดำเนินการ 300 ล้านบาท เพื่อดำเนินการจัดการศึกษาและผลิตบัณฑิตทางด้านวิทยาศาสตร์ ในระดับบัณฑิตศึกษาหลักสูตรนานาชาติ 3 สาขาวิชาคือ สาขาวิชาเคมีชีวภาพ สาขาวิชาวิทยาศาสตร์ชีวภาพประยุกต์และสาขาวิชาพิษวิทยาสิ่งแวดล้อม โดยที่ผ่านมามีได้รับความร่วมมือในการใช้สถานที่และห้องปฏิบัติการของสถาบันวิจัยจุฬารักษ์ ซึ่งเป็นหน่วยงาน ในมูลนิธิจุฬารักษ์เช่นกัน

ตลอดระยะเวลาที่ผ่านมา สถาบันบัณฑิตศึกษาจุฬารักษ์ได้ดำเนินการตามพระปณิธาน โดยยึดหลักการในการพัฒนาบุคลากรด้านวิทยาศาสตร์และเทคโนโลยีระดับสูง ให้มีความรู้ความสามารถใน ศาสตร์ที่เรียนมาและสามารถปรับใช้ให้เข้ากับสถานการณ์ต่างๆ รวมทั้งในสังคมต่างวัฒนธรรม และมุ่งเน้นให้ นักศึกษามีความซื่อสัตย์สุจริต มีความรับผิดชอบต่อตนเองและประเทศชาติ ตลอดระยะเวลาที่ผ่านมา สถาบันฯ เติบโตอย่างมีคุณภาพบนพื้นฐานของความเป็นสถาบันการศึกษาที่มีการวิจัยนำ และได้เปลี่ยน สถานภาพจากสถาบันอุดมศึกษาเอกชนเป็นหน่วยงานในกำกับของรัฐ และเป็นส่วนงานหนึ่งในราชวิทยาลัย จุฬารักษ์ โดยในวันที่ 19 มกราคม พ.ศ. 2559 ได้มีพระราชบัญญัติราชวิทยาลัยจุฬารักษ์ พ.ศ. 2559 ขึ้น เพื่อจัดตั้งราชวิทยาลัยจุฬารักษ์ เป็นสถาบันการวิจัย และจัดการศึกษาชั้นสูงทางวิทยาศาสตร์เทคโนโลยี สิ่งแวดล้อม การแพทย์ และการสาธารณสุข โดยมีวัตถุประสงค์ในการวิจัย สร้าง ประมวล ประยุกต์ ส่งเสริม เผยแพร่ และผลิตบุคลากรในระดับสูง อีกทั้งเป็นศูนย์กลางความร่วมมือของหน่วยงานภาครัฐและภาคเอกชน ทั้งในประเทศและต่างประเทศ รวมทั้งทำงานประสานกับองค์การระหว่างประเทศ มีเป้าหมายสูงสุดคือ การนำ วิทยาศาสตร์และเทคโนโลยีไปใช้เพื่อยกระดับคุณภาพชีวิตของประชาชน

<sup>4</sup> รายงานการประเมินตนเอง (Self Assessment Report : SAR) ประจำปีการศึกษา 2563 การประเมินคุณภาพ การศึกษาภายในระดับคณะ สถาบันบัณฑิตศึกษาจุฬารักษ์ ราชวิทยาลัยจุฬารักษ์. (ม.ป.ป.) สืบค้น 19 สิงหาคม 2565 จาก <http://education.cra.ac.th/wp-content/uploads/2022/06/SAR-รายงานการประเมินตนเองระดับคณะ-ประจำปี การศึกษา-2563-CGI.pdf>

### หน้าที่ของสถาบันบัณฑิตศึกษาจุฬารักษ์<sup>5</sup>

สถาบันบัณฑิตศึกษาจุฬารักษ์ มีหน้าที่จัดการศึกษาระดับบัณฑิตศึกษา ทำการวิจัย นำผลงานวิจัยไปใช้ประโยชน์ และให้บริการวิชาการ โดยมีคณะกรรมการประจำส่วนงาน ทำหน้าที่บริหารส่วนงาน และมีอธิการบดีซึ่งได้ทรงพระกรุณาโปรดเกล้าฯ แต่งตั้งให้ดำรงตำแหน่งอธิการบดีของสถาบัน

#### หลักสูตรที่เปิดสอน

ปัจจุบันสถาบันบัณฑิตศึกษาจุฬารักษ์ เปิดดำเนินการหลักสูตร 3 สาขาวิชา 6 หลักสูตร เป็นหลักสูตรนานาชาติทุกหลักสูตร ใช้ภาษาอังกฤษในการเรียนการสอน ดังนี้

1. สาขาพิษวิทยาสิ่งแวดล้อม (Environmental Toxicology) จำนวน 2 หลักสูตร
  - 1.1 หลักสูตรวิทยาศาสตรมหาบัณฑิต สาขาพิษวิทยาสิ่งแวดล้อม (Master of Science in Environmental Toxicology)
  - 1.2 หลักสูตรปรัชญาดุษฎีบัณฑิต สาขาพิษวิทยาสิ่งแวดล้อม (Doctor of Philosophy in Environmental Toxicology)
2. สาขาวิทยาศาสตร์ชีวภาพประยุกต์ (Applied Biological Sciences) จำนวน 2 หลักสูตร
  - 2.1 หลักสูตรวิทยาศาสตรมหาบัณฑิต สาขาวิทยาศาสตร์ชีวภาพประยุกต์ (Master of Science in Applied Biological Sciences : Environmental Health)
  - 2.2 หลักสูตรปรัชญาดุษฎีบัณฑิต สาขาวิทยาศาสตร์ชีวภาพประยุกต์ (Doctor of Philosophy in Applied Biological Sciences: Environmental Health)
3. สาขาเคมีชีวภาพ (Chemical Biology) จำนวน 2 หลักสูตร
  - 3.1 หลักสูตรวิทยาศาสตรมหาบัณฑิต สาขาเคมีชีวภาพ – (Master of Science in Chemical Biology)
  - 3.2 หลักสูตรปรัชญาดุษฎีบัณฑิต สาขาเคมีชีวภาพ – (Doctor of Philosophy in Chemical Biology)

<sup>5</sup> อำนาจหน้าที่ของสถาบันบัณฑิตศึกษาจุฬารักษ์. (ม.ป.ป.) สืบค้น 19 สิงหาคม 2565 จาก <https://www.cgi.ac.th/about/strategic-plan/>

กรอบอัตรากำลังสถาบันบัณฑิตศึกษาจุฬารักษ์  
 ตารางที่ 2 กรอบอัตรากำลังสถาบันบัณฑิตศึกษาจุฬารักษ์

หน่วยงาน	อัตรากำลัง
ผู้บริหาร	4
สำนักงานสถาบัน	1
ฝ่ายบริหารงานทั่วไป	32
ฝ่ายส่งเสริมวิชาการ	15
ฝ่ายตรวจสอบภายใน	2
สาขาพิษวิทยาสิ่งแวดล้อม	14
สาขาวิทยาศาสตร์ชีวภาพประยุกต์	14
สาขาวิทยาศาสตร์เคมี	14
ศูนย์วิจัย พัฒนา และบริการวิชาการ	1
ฝ่ายวิเคราะห์และตรวจสอบคุณภาพ	6
ฝ่ายวิจัยและพัฒนา	11
ฝ่ายบริการวิชาการ	6
ศูนย์การเรียนรู้	6
รวม	126

ที่มา: รายงานการวิเคราะห์ผลกระทบที่อาจเกิดขึ้นจากกฎหมายร่างพระราชบัญญัติราชวิทยาลัยจุฬารักษ์ (ฉบับที่ ..) พ.ศ. .... (น. 5), โดย กระทรวงการอุดมศึกษา วิทยาศาสตร์ วิจัยและนวัตกรรม, 2564, สืบค้นจาก [https://pis.parliament.go.th/PARFileDownloadProxy/download?s=TZNArgNk0pPoLKrW2sKty3e-msqAQb66w0C1\\_sKA9kWRqXwnTqheLUjllvRvskHWU\\_lvqTirEuFNEr3eO0PBSLZch7YB3HxDzLiYhquSagfv0w9x2DJuVX8zEy1FGTvcfxwugwSh-zlm9K-ovKRnmKXRw3EiT-kGcE=&ref=1700466&n=1](https://pis.parliament.go.th/PARFileDownloadProxy/download?s=TZNArgNk0pPoLKrW2sKty3e-msqAQb66w0C1_sKA9kWRqXwnTqheLUjllvRvskHWU_lvqTirEuFNEr3eO0PBSLZch7YB3HxDzLiYhquSagfv0w9x2DJuVX8zEy1FGTvcfxwugwSh-zlm9K-ovKRnmKXRw3EiT-kGcE=&ref=1700466&n=1)

จำนวนบุคลากรด้านการศึกษ ของสถาบันบัณฑิตศึกษาจุฬารณ  
 ตารางที่ 3 จำนวนบุคลากรด้านการศึกษ ของสถาบันบัณฑิตศึกษาจุฬารณ

บุคลากรด้านการศึกษ	จำนวนบุคลากร ด้านการศึกษ (ณ ปีการศึกษ 2564)
จำนวนอาจารย์ที่ดำรงตำแหน่งทางวิชาการ	
1. ระดับศาสตราจารย์	3
2. ระดับรองศาสตราจารย์	12
3. ระดับผู้ช่วยศาสตราจารย์	3
<b>รวม</b>	<b>18</b>
จำนวนคณวุฒิมุคลากรสายวิชาการ	
1. อาจารย์ระดับปริญญาเอก	30
2. อาจารย์ระดับปริญญาโท	-
<b>รวม</b>	<b>30</b>
จำนวนคณวุฒิมุคลากรสายสนับสนุน	
1. ระดับปริญญาเอก	-
2. ระดับปริญญาโท	9
3. ระดับปริญญาตรี	32
4. ระดับต่ำกว่าปริญญาตรี	6
<b>รวม</b>	<b>47</b>

ที่มา: รายงานประจำปี 2564 ราชวิทยาลัยจุฬารณ สำนักนายกรัฐมนตรี (น. 126), โดย ราชวิทยาลัยจุฬารณ, 2565, สืบค้นจาก [https://www.cra.ac.th/medias/slides/13706/Annual\\_Report\\_2021\\_c\\_compressed.pdf](https://www.cra.ac.th/medias/slides/13706/Annual_Report_2021_c_compressed.pdf)

จำนวนนักศึกษาและหลักสูตรของสถาบันบัณฑิตศึกษาจุฬาลงกรณ์  
 ตารางที่ 4 จำนวนนักศึกษาและหลักสูตรของสถาบันบัณฑิตศึกษาจุฬาลงกรณ์

หลักสูตร สาขาวิชา	ระดับ ปริญญา	จำนวนนักศึกษา (คงอยู่)									รวม
		รหัส 2564	รหัส 2563	รหัส 2562	รหัส 2561	รหัส 2560	รหัส 2559	รหัส 2558	รหัส 2557	รหัส 2556	
ปรัชญาดุษฎีบัณฑิต สาขาวิทยาศาสตร์ ชีวภาพประยุกต์: อนามัยสิ่งแวดล้อม	เอก	-	5	2	2	-	1	-	-	3	13
วิทยาศาสตรมหาบัณฑิต สาขาวิทยาศาสตร์ ชีวภาพประยุกต์: อนามัยสิ่งแวดล้อม	โท	14	6	6	2	2	2	-	-	-	32
ปรัชญาดุษฎีบัณฑิต สาขาวิทยาศาสตร์เคมี	เอก	2	2	2	7	2	-	-	-	-	15
วิทยาศาสตรมหาบัณฑิต สาขาวิทยาศาสตร์เคมี	โท	8	2	9	-	-	-	-	-	-	19
ปรัชญาดุษฎีบัณฑิต สาขาพิษวิทยา สิ่งแวดล้อม	เอก	1	2	1	2	3	1	1	1	1	13
วิทยาศาสตรมหาบัณฑิต สาขาวิทยาศาสตร์เคมี	โท	5	-	3	1	2	-	-	-	-	11
<b>รวม</b>											<b>103</b>

ที่มา: รายงานประจำปี 2564 ราชวิทยาลัยจุฬาลงกรณ์ สำนักนายกรัฐมนตรี (น. 125), โดย ราชวิทยาลัยจุฬาลงกรณ์, 2565, สืบค้นจาก [https://www.cra.ac.th/medias/slides/13706/Annual\\_Report\\_2021\\_c\\_compressed.pdf](https://www.cra.ac.th/medias/slides/13706/Annual_Report_2021_c_compressed.pdf)



สำนักวิชาการ

สำนักงานเลขาธิการสภาผู้แทนราษฎร

โทร. 0 2244 2070-2

Bureau of Academic Services

The Secretariat of the House of Representatives

0 2244 2070-2

พิมพ์ที่ : สำนักการพิมพ์ สำนักงานเลขาธิการสภาผู้แทนราษฎร