



สำนักงานคณะกรรมการอ้อยและน้ำตาลทราย (สอ.น.)



รายงาน
ประจำปี
2551

www.ocsb.go.th



THAI NATIONAL ASSEMBLY LIBRARY



3961178391



รายงานประจำปี 2551

สำนักงานคณะกรรมการอ้อยและน้ำตาลทราย (สอน.)



สารบัญ

ผู้บริหารสำนักงานคณะกรรมการอ้อยและน้ำตาลทราย	4
โครงสร้างองค์กร	10
ภาพรวมการแบ่งส่วนราชการและบทบาทหน้าที่	14
วิสัยทัศน์ พันธกิจ เป้าประสงค์หลัก	20
ยุทธศาสตร์การดำเนินงาน	22
อัตรากำลังของสำนักงานคณะกรรมการอ้อยและน้ำตาลทราย	24
แผนภูมิความเชื่อมโยงยุทธศาสตร์การจัดสรรงบประมาณ	27
งบประมาณดำเนินการประจำปี พ.ศ. 2551	29
ผลการดำเนินการที่สำคัญ ในปีงบประมาณ 2551	32
ผลการดำเนินงานตามคำรับรองการปฏิบัติราชการปีงบประมาณ 2551	42
พันธู์อ้อยและน้ำตาลปี 2551	47
สถานการณ์อุตสาหกรรมอ้อยและน้ำตาลทราย	50
ตารางแสดงข้อมูลการผลิต การบริโภค และการจำหน่าย	59
ประมวลภาพการจัดงานมอบรางวัลชาวไร่อ้อยและโรงงานน้ำตาลดีเด่น	63
ประมวลภาพกิจกรรมเด่น	70
รายงานการเงินในปีงบประมาณ 2551	75





คณะผู้บริหาร

สำนักงานคณะกรรมการอ้อยและน้ำตาลทราย



ดร.ประเสริฐ ตปนิยางกูร

เลขาธิการคณะกรรมการอ้อยและน้ำตาลทราย



นายสมศักดิ์ สุวติกะ

รองเลขาธิการคณะกรรมการอ้อยและน้ำตาลทราย



นายพงษ์เทพ จารุอำพรพรรณ

รองเลขาธิการคณะกรรมการอ้อยและน้ำตาลทราย



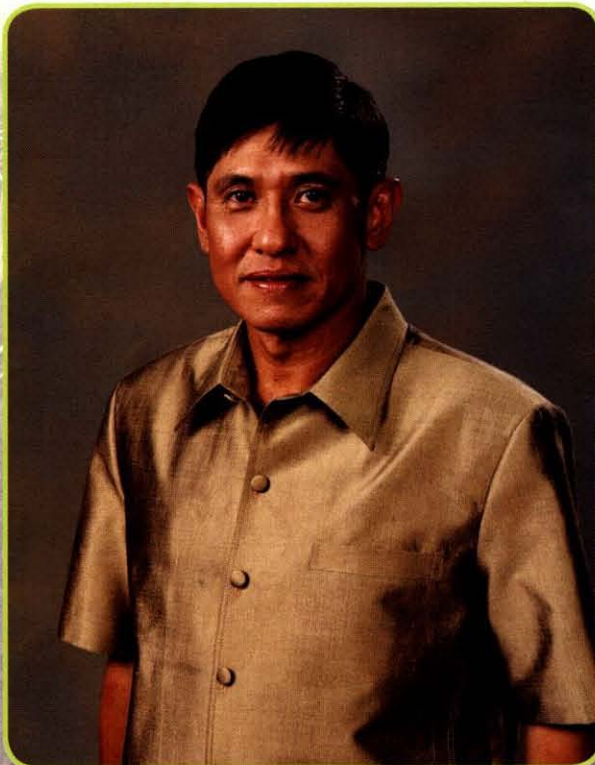
นางสาวพรทิพย์ ศรีกานูวัฒน์

ผู้เชี่ยวชาญด้านนโยบายและพัฒนา
อุตสาหกรรมอ้อยและน้ำตาลทราย



นางวรรณรณ ชิตอรุณ

ผู้อำนวยการสำนักบริหารกลาง



นายอภิจัน ไซติกเสถียร

ผู้อำนวยการสำนักพัฒนาอุตสาหกรรมอ้อย
น้ำตาลทราย และอุตสาหกรรมต่อเนื่อง



นายรังสิต เอี่ยมราช

ผู้อำนวยการสำนักนโยบาย
อุตสาหกรรมอ้อยและน้ำตาลทราย



นายไชยพงศ์ พิชรพล
หัวหน้ากลุ่มพัฒนาระบบบริหาร



นางกาญจนา นามศิริเลิศ
หัวหน้ากลุ่มตรวจสอบภายใน



นายสมคิด บรรยาย
หัวหน้ากลุ่มนิติการ



นายสุรพล ภัทกระแสร

ผู้อำนวยการศูนย์ส่งเสริมอุตสาหกรรม
อ้อยและน้ำตาลทราย ภาคที่ 1



นายวิวัฒน์ สุทธิพงษ์

ผู้อำนวยการศูนย์ส่งเสริมอุตสาหกรรม
อ้อยและน้ำตาลทราย ภาคที่ 2



นางกีพาวดี ตินนังวัฒนะ

ผู้อำนวยการศูนย์ส่งเสริมอุตสาหกรรม
อ้อยและน้ำตาลทราย ภาคที่ 3



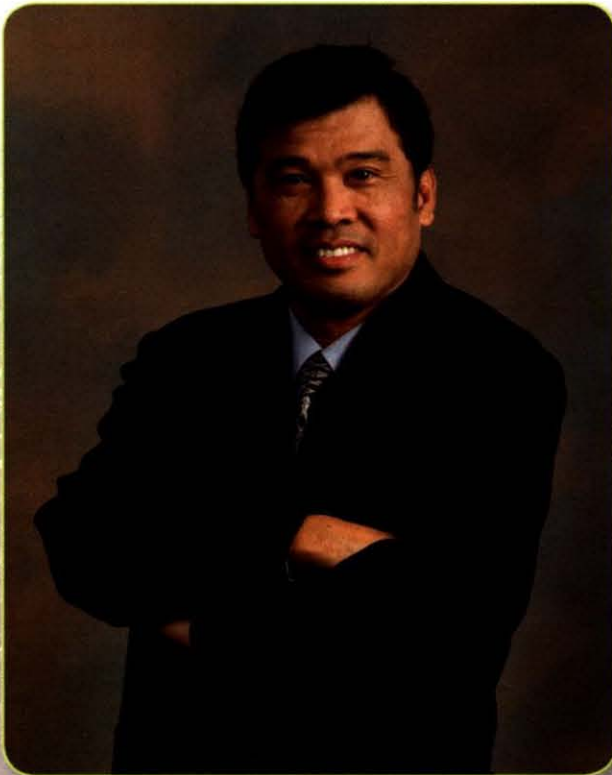
นายประสิทธิ์ วงษาเทียม

ผู้อำนวยการศูนย์ส่งเสริมอุตสาหกรรม
อ้อยและน้ำตาลทราย ภาคที่ 4



นายบุญถิ่น โคตรศิริ

ผู้อำนวยการศูนย์บริหารการผลิต การจำหน่ายและการขนย้ายน้ำตาลทราย



นายวินัย ใฝ่เมตตา

รองผู้อำนวยการศูนย์บริหารการผลิต
การจำหน่ายและการขนย้ายน้ำตาลทราย



นายนริศ จุกระจำง

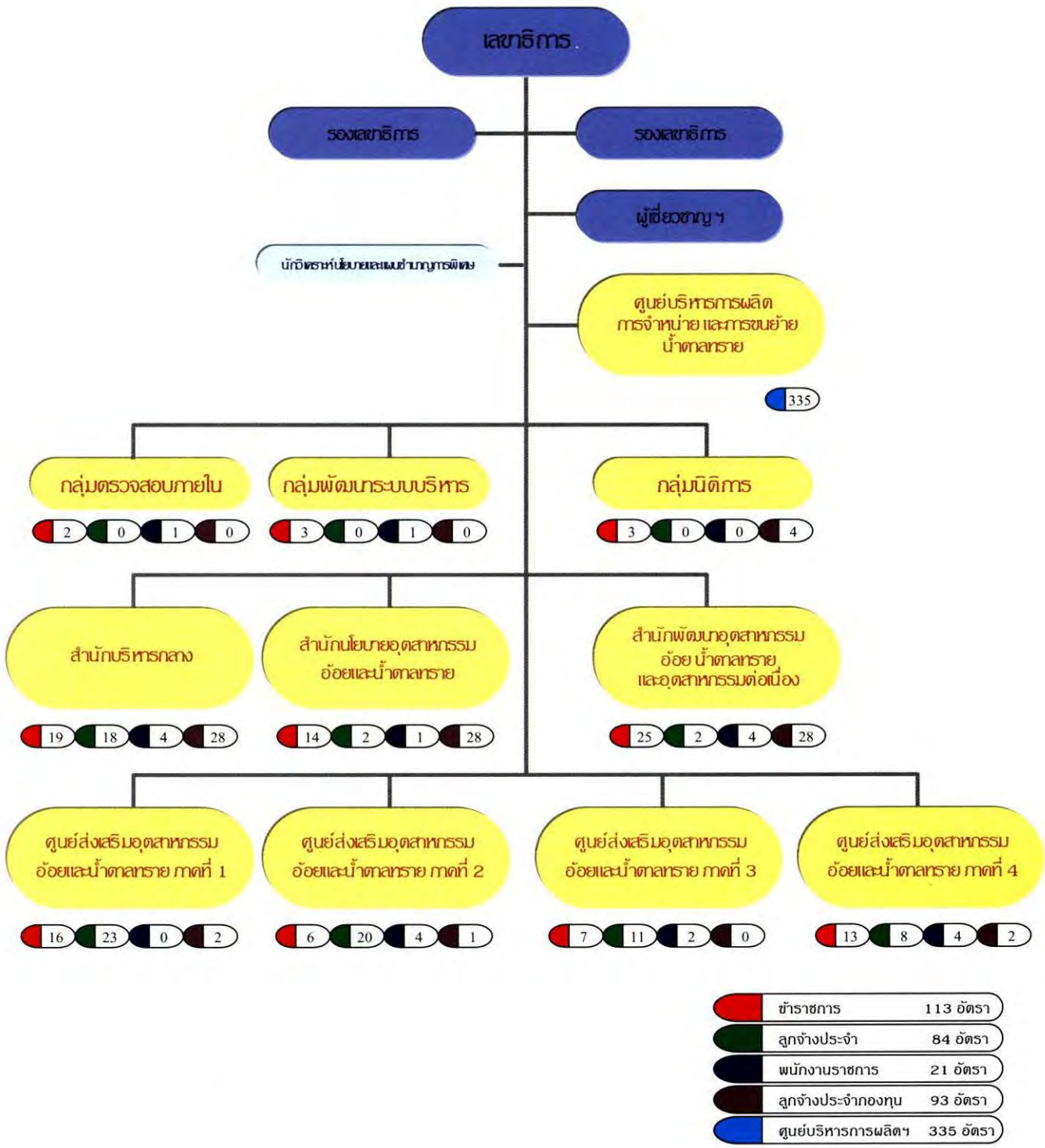
รองผู้อำนวยการศูนย์บริหารการผลิต
การจำหน่ายและการขนย้ายน้ำตาลทราย

โครงสร้างองค์กร

สำนักงานคณะกรรมการอ้อยและน้ำตาลทราย



โครงสร้างสำนักงานคณะกรรมการอ้อยและน้ำตาลทราย





ทีมงาน : ผู้บริหารสำนักงานคณะกรรมการอ้อยและน้ำตาลทราย



ทีมงาน : สำนักบริหารกลาง



ทีมงาน : สำนักนโยบายอุตสาหกรรมอ้อยและน้ำตาลทราย



ทีมงาน : สำนักพัฒนาอุตสาหกรรมอ้อย น้ำตาลทราย และอุตสาหกรรมต่อเนื่อง



ทีมงาน : ศูนย์ส่งเสริมอุตสาหกรรม
อ้อยและน้ำตาลทราย ภาคที่ 1



ทีมงาน : ศูนย์ส่งเสริมอุตสาหกรรม
อ้อยและน้ำตาลทราย ภาคที่ 2



ทีมงาน : ศูนย์ส่งเสริมอุตสาหกรรม
อ้อยและน้ำตาลทราย ภาคที่ 3



ทีมงาน : ศูนย์ส่งเสริมอุตสาหกรรม
อ้อยและน้ำตาลทราย ภาคที่ 4



← ทีมงาน : ผู้บริหารศูนย์บริหารการผลิต
การจำหน่ายและการขนย้ายน้ำตาลทราย



ทีมงาน : ศูนย์บริหารการผลิต การจำหน่ายและการขนย้ายน้ำตาลทราย

ภาพรวมการแบ่งส่วนราชการ และบทบาทหน้าที่

สำนักงานคณะกรรมการอ้อยและน้ำตาลทราย



บทบาทหน้าที่ของสำนักงานคณะกรรมการอ้อยและน้ำตาลทราย

สำนักงานคณะกรรมการอ้อยและน้ำตาลทราย เป็นหน่วยงานที่มีฐานะเป็นกรมในสังกัดกระทรวงอุตสาหกรรม ซึ่งตามกฎหมายกระทรวงแบ่งส่วนราชการ สำนักงานคณะกรรมการอ้อยและน้ำตาลทราย กระทรวงอุตสาหกรรม พ.ศ. 2551 ให้สำนักงานคณะกรรมการอ้อยและน้ำตาลทราย มีภารกิจเกี่ยวกับการกำหนดนโยบาย กำกับ ดูแล ส่งเสริมและพัฒนาอุตสาหกรรมอ้อย น้ำตาลทราย และอุตสาหกรรมต่อเนื่อง ให้เติบโตอย่างยั่งยืนมีเสถียรภาพ รวมทั้งสร้างความเป็นธรรมและรักษาผลประโยชน์ในระบบอุตสาหกรรมอ้อยและน้ำตาลทราย และผู้บริโภค โดยให้มีอำนาจหน้าที่ดังนี้

- 1) ดำเนินการตามกฎหมายว่าด้วยอ้อยและน้ำตาลทราย และกฎหมายอื่นที่เกี่ยวข้อง
- 2) ปฏิบัติงานธุรการของคณะกรรมการต่าง ๆ ตามกฎหมายว่าด้วยอ้อยและน้ำตาลทราย
- 3) กำหนด เสนอแนะนโยบาย วิเคราะห์ ชี้แจง เตือนภัย สนับสนุน ประสานการวิจัย พัฒนา และสร้างองค์ความรู้ ตลอดจนถ่ายทอดเทคโนโลยีเกี่ยวกับอ้อย น้ำตาลทราย และอุตสาหกรรมต่อเนื่อง
- 4) เก็บรวบรวมและวิเคราะห์ข้อมูลเกี่ยวกับการผลิต การใช้และจำหน่ายอ้อย น้ำตาลทราย และอุตสาหกรรมต่อเนื่อง ทั้งภายในประเทศและต่างประเทศ เพื่อกำหนดนโยบายในการขึ้นนำทิศทางการส่งเสริมพัฒนาอุตสาหกรรมอ้อย น้ำตาลทราย และอุตสาหกรรมต่อเนื่อง
- 5) จัดทำแผนการปลูกอ้อยและผลิตอ้อยเพื่อใช้ในการผลิตน้ำตาลทราย และอุตสาหกรรมต่อเนื่อง และแผนการผลิตน้ำตาลทรายเพื่อใช้บริโภคในราชอาณาจักรและส่งออก เสนอคณะกรรมการที่เกี่ยวข้อง
- 6) รับผิดชอบเฝ้าระวังอ้อย หัวหน้ากลุ่มชาวไร่อ้อย และสถาบันชาวไร่อ้อย
- 7) จัดทำทะเบียนชาวไร่อ้อยและที่ดินที่ใช้ในการปลูกอ้อย
- 8) ทดสอบคุณภาพอ้อยและน้ำตาลทราย
- 9) วิจัย พัฒนา และส่งเสริมการสร้างองค์ความรู้ในการผลิตและการใช้ประโยชน์จากอ้อยและน้ำตาลทราย รวมทั้งการเพิ่มคุณภาพและประสิทธิภาพการผลิตอ้อย น้ำตาลทราย และอุตสาหกรรมต่อเนื่อง

10) ส่งเสริมและเผยแพร่ความรู้เกี่ยวกับการผลิต การใช้ และการจำหน่ายอ้อย และน้ำตาลทราย ตลอดจนภาวะการณ์ตลาดของน้ำตาลทรายทั้งในและนอกราชอาณาจักร

11) ประสานงานกับคณะกรรมการอ้อยและน้ำตาลทราย คณะกรรมการบริหาร คณะกรรมการบริหารกองทุน คณะกรรมการอ้อย และคณะกรรมการน้ำตาลทราย

12) ติดต่อประสานงานกับหน่วยงานต่าง ๆ ทั้งในประเทศ ต่างประเทศ และองค์การระหว่างประเทศ

13) ปฏิบัติงานอื่นตามที่กฎหมายกำหนดให้เป็นอำนาจหน้าที่ของสำนักงาน หรือตามที่กระทรวงหรือคณะรัฐมนตรีมอบหมาย



สำนักงานแบ่งส่วนราชการภายนอกเป็น ดังนี้

สำนักบริหารกลาง

มีหน้าที่รับผิดชอบในการดำเนินการเกี่ยวกับงานบริหารทั่วไปของสำนักงาน และงานช่วยอำนวยความสะดวก ดำเนินการเกี่ยวกับการเงิน การบัญชี การงบประมาณ การพัสดุ อาคาร สถานที่ และยานพาหนะของสำนักงาน ดำเนินการเกี่ยวกับการบริหารงานบุคคล การพัฒนาข้าราชการ การเสริมสร้างวินัย และการรักษาระบบคุณธรรมของสำนักงาน ดำเนินการเกี่ยวกับงานกฎหมาย และระเบียบที่เกี่ยวข้อง งานนิติกรรมและสัญญา งานเกี่ยวกับความรับผิดทางแพ่ง อาญา งานคดีปกครอง และงานคดีอื่นที่อยู่ในอำนาจหน้าที่ของสำนักงาน ประชาสัมพันธ์ และเผยแพร่กิจกรรม ความรู้ ความก้าวหน้า และผลงานของสำนักงาน ดำเนินการเกี่ยวกับการบริหารเงินทุนหมุนเวียนในความรับผิดชอบของสำนักงาน ปฏิบัติงานร่วมกับหรือสนับสนุนการปฏิบัติงานของหน่วยงานอื่นที่เกี่ยวข้องหรือที่ได้รับมอบหมาย



สำนักนโยบายอุตสาหกรรมอ้อยและน้ำตาลทราย

มีหน้าที่รับผิดชอบในการศึกษา วิเคราะห์ จัดทำ และเสนอแนะนโยบาย มาตรการ และยุทธศาสตร์ในการส่งเสริมและพัฒนาอุตสาหกรรมอ้อย น้ำตาลทราย และอุตสาหกรรมต่อเนื่อง รวมทั้งเสนอแนะแนวทางในการบริหารอุตสาหกรรมอ้อย น้ำตาลทราย และอุตสาหกรรมต่อเนื่อง ประสานจัดทำแผนงาน งบประมาณ แผนปฏิบัติราชการ ติดตามและประเมินผลการปฏิบัติราชการของสำนักงาน ให้เป็นไปตามนโยบายของกระทรวง ดำเนินการศึกษา วิเคราะห์ รวบรวม และกลั่นกรองข้อมูลเพื่อประกอบการพิจารณาของคณะกรรมการต่าง ๆ ที่เกี่ยวข้องตามกฎหมายว่าด้วยอ้อยและน้ำตาลทราย ปฏิบัติงานในฐานะฝ่ายเลขานุการของคณะกรรมการอ้อยและน้ำตาลทราย และคณะกรรมการบริหาร ดำเนินการเกี่ยวกับข้อมูลสารสนเทศอุตสาหกรรมอ้อย น้ำตาลทราย และอุตสาหกรรมต่อเนื่อง กำกับ ดูแล ตรวจสอบการขนย้ายน้ำตาลทราย และการจำหน่ายผลิตภัณฑ์น้ำตาลทราย และผลิตผลพลอยได้ ให้เป็นไปตามกฎหมายว่าด้วยอ้อยและน้ำตาลทราย วิเคราะห์และ

จัดทำแผนยุทธศาสตร์และแผนปฏิบัติงานของสำนักงาน ตามขอบเขตอำนาจหน้าที่ให้สอดคล้องกับแผนพัฒนาเศรษฐกิจและสังคมแห่งชาติ นโยบายของรัฐบาลนโยบายและยุทธศาสตร์ของกระทรวง ศึกษาและดำเนินการเกี่ยวกับการกำหนดหลักเกณฑ์และวิธีการเกี่ยวกับการจัดทำประมาณรายได้ การกำหนดและการชำระราคาอ้อยและค่าผลิตน้ำตาลทรายและกำหนดอัตราส่วนของผลตอบแทนระหว่างชาวไร้อ้อยและโรงงานให้เป็นไปตามที่กำหนดไว้ในกฎหมายว่าด้วยอ้อยและน้ำตาลทราย



ดำเนินงานด้านข้อตกลงและความร่วมมือระหว่างประเทศที่เกี่ยวข้อง โดยเสนอแนะแนวทางและนโยบายความร่วมมือระหว่างประเทศไทยกับประเทศต่าง ๆ ด้านการพัฒนาอุตสาหกรรมอ้อย น้ำตาลทราย และอุตสาหกรรมต่อเนื่อง ศึกษา วิเคราะห์ และติดตามสถานการณ์ ความเคลื่อนไหวเกี่ยวกับการค้า การลงทุน การพัฒนาเทคโนโลยีเกี่ยวกับอุตสาหกรรมอ้อย น้ำตาลทราย และอุตสาหกรรมต่อเนื่องเพื่อชี้แนะและเตือนภัย ปฏิบัติงานร่วมกับหรือสนับสนุนการปฏิบัติงานของหน่วยงานอื่นที่เกี่ยวข้องหรือที่ได้รับมอบหมาย

สำนักพัฒนาอุตสาหกรรมอ้อย น้ำตาลทราย และอุตสาหกรรมต่อเนื่อง

มีหน้าที่รับผิดชอบในการเสนอแนะแนวทางในการบริหาร จัดการ และพัฒนาอุตสาหกรรมอ้อย น้ำตาลทราย และอุตสาหกรรมต่อเนื่อง ดำเนินการศึกษา วิเคราะห์ รวบรวม และกลั่นกรองข้อมูลเพื่อประกอบการพิจารณาของคณะกรรมการอ้อย และคณะกรรมการน้ำตาลทราย ประสานการดำเนินงานด้านการวิจัยและพัฒนาอ้อยและน้ำตาลทราย ตลอดจนส่งเสริมกระบวนการเรียนรู้ และเผยแพร่ข้อมูลทางวิชาการ เทคโนโลยีการผลิต และระบบการจัดการที่เหมาะสมแก่เกษตรกรและโรงงานน้ำตาล กำกับดูแล และตรวจสอบการซื้อขายอ้อย การวิเคราะห์คุณภาพอ้อย รวมทั้งดำเนินการจัดทำทะเบียนพื้นที่ปลูกอ้อย ทะเบียนอ้อยพันธุ์ดี ทะเบียนชาวไร่อ้อย ทะเบียนหัวหน้ากลุ่มชาวไร่อ้อย และทะเบียนสถาบันชาวไร่อ้อย ให้เป็นไปตามกฎหมายว่าด้วยอ้อยและน้ำตาลทราย ศึกษาและดำเนินการให้มีการพัฒนาเครื่องจักรกลการเกษตรที่เหมาะสมเพื่อเพิ่มผลผลิตและคุณภาพอ้อย และแก้ปัญหาคารขาดแคลนแรงงาน ดำเนินการศึกษา วิเคราะห์ รวบรวม และกลั่นกรองข้อมูลเพื่อการพัฒนาประสิทธิภาพ การผลิต น้ำตาลทราย รวมทั้งผลพลอยได้ของโรงงานน้ำตาล สนับสนุน ส่งเสริมให้เกิดนวัตกรรมของผลิตภัณฑ์ใหม่ ๆ รวมทั้งการนำผลพลอยได้และวัสดุเหลือใช้จากกระบวนการผลิตกลับมาใช้ประโยชน์และสร้างมูลค่าเพิ่ม เสนอแนะนโยบายและแนวทางการพัฒนาอุตสาหกรรมต่อเนื่องที่ใช้วัตถุดิบจากอ้อย น้ำตาลทราย ผลพลอยได้ และวัสดุเหลือใช้ กำกับ สอบทานการวิเคราะห์ห้องปฏิบัติการวิทยาศาสตร์ของน้ำอ้อย และน้ำตาลทราย กำกับ ดูแล และตรวจสอบการผลิต และการวิเคราะห์คุณภาพอ้อย น้ำตาลทราย และผลิตผลพลอยได้ให้เป็นไปตามกฎหมายว่าด้วยอ้อยและน้ำตาลทราย ประสานการดำเนินงานด้านการวิจัยและพัฒนาอ้อย และผลิตภัณฑ์ ตลอดจนส่งเสริมและเผยแพร่

วิชาการ เทคโนโลยีการผลิต และระบบการจัดการที่เหมาะสม ปฏิบัติงานในฐานะฝ่ายเลขานุการของคณะกรรมการอ้อย และคณะกรรมการน้ำตาลทราย ปฏิบัติงานร่วมกับหรือสนับสนุนการปฏิบัติงานของหน่วยงานอื่นที่เกี่ยวข้องหรือที่ได้รับมอบหมาย



ศูนย์ส่งเสริมอุตสาหกรรมอ้อยและน้ำตาลทรายภาคที่ 1-4

มีหน้าที่รับผิดชอบในการเป็นตัวแทนของสำนักงานคณะกรรมการอ้อยและน้ำตาลทรายใน ส่วนภูมิภาค ประสานนโยบาย ยุทธศาสตร์ แผนงานการพัฒนาอุตสาหกรรมอ้อย น้ำตาลทราย และอุตสาหกรรมต่อเนื่องของหน่วยงานต่าง ๆ ที่เกี่ยวข้องเพื่อนำไปสู่การปฏิบัติในภูมิภาคและท้องถิ่น เป็นศูนย์กลางในการศึกษา วิเคราะห์ พัฒนา ปรับปรุง และขยายพันธุ์อ้อยในส่วนภูมิภาค และสร้าง เครือข่ายในการขยายอ้อยพันธุ์ดี เป็นศูนย์กลางในการเสริมสร้างกระบวนการเรียนรู้ การพัฒนาอ้อย น้ำตาลทราย และอุตสาหกรรมต่อเนื่อง โดยถ่ายทอดเทคนิค ความรู้ทางวิชาการแก่เกษตรกรชาวไร่อ้อย และโรงงานน้ำตาล ทั้งในระดับจังหวัด อำเภอ และระดับท้องถิ่น เป็นศูนย์วิเคราะห์และทดสอบด้านอ้อย และน้ำตาลทรายของภูมิภาค และเป็นห้องปฏิบัติการอ้างอิงในการวิเคราะห์คุณภาพอ้อยและ น้ำตาลทรายของโรงงานน้ำตาลทรายในภูมิภาค เป็นศูนย์กลางในการจัดเก็บ ติดตามสถานการณ์ อุตสาหกรรมอ้อยและน้ำตาลทราย และให้บริการข้อมูลสารสนเทศอ้อยและน้ำตาลทรายระดับภูมิภาค ชี้นำ เตือนภัย ภูมิอากาศ และโรคแมลงศัตรูอ้อย รวมทั้งเผยแพร่ข้อมูลข่าวสารเกี่ยวกับระบบ อุตสาหกรรมอ้อย น้ำตาลทราย และอุตสาหกรรมต่อเนื่อง ปฏิบัติงานร่วมกับหรือสนับสนุนการปฏิบัติงาน ของหน่วยงานอื่นที่เกี่ยวข้องหรือที่ได้รับมอบหมาย

กลุ่มตรวจสอบภายใน

มีหน้าที่รับผิดชอบในการดำเนินการเกี่ยวกับการตรวจสอบด้านการบริหารการเงินและ การบัญชีของสำนักงาน ปฏิบัติงานร่วมกับหรือสนับสนุนการปฏิบัติงานของหน่วยงานอื่นที่เกี่ยวข้องหรือ ที่ได้รับมอบหมาย





กลุ่มพัฒนาระบบบริหาร

มีหน้าที่รับผิดชอบในการเสนอแนะ ให้คำปรึกษาแก่หัวหน้าส่วนราชการเกี่ยวกับยุทธศาสตร์การพัฒนาระบบราชการภายในสำนักงาน ติดตามประเมินผล และจัดทำรายงานเกี่ยวกับการพัฒนาระบบราชการในสำนักงาน ประสานและดำเนินการเกี่ยวกับการพัฒนาระบบราชการร่วมกับหน่วยงานต่าง ๆ และหน่วยงานภายในสำนักงาน ปฏิบัติงานร่วมกับหรือสนับสนุนการปฏิบัติงานของหน่วยงานอื่นที่เกี่ยวข้องหรือที่ได้รับมอบหมาย

กลุ่มนิติการ

มีหน้าที่รับผิดชอบในการศึกษาวิเคราะห์ วิจัยกฎหมาย พิจารณา ตรวจสอบ รวบรวมปัญหา ด้านข้อกฎหมาย วินิจฉัยและให้ความเห็นเกี่ยวกับข้อกฎหมาย จัดทำข้อบังคับ คำสั่ง ระเบียบ ประกาศ นโยบาย และกฎเกณฑ์ต่าง ๆ สำหรับใช้ในการปฏิบัติงาน พิจารณายกร่าง ปรับปรุง แก้ไข และพัฒนากฎหมาย ระเบียบ ประกาศ หลักเกณฑ์ กฎ คำสั่ง ข้อบังคับเกี่ยวกับการปฏิบัติหน้าที่และสวัสดิการต่าง ๆ เพื่อความเหมาะสมและสอดคล้องกับสถานการณ์ปัจจุบัน และให้เกิดประโยชน์สูงสุดต่อระบบอุตสาหกรรมอ้อยและน้ำตาลทราย และเป็นธรรมแก่ผู้ที่เกี่ยวข้องทุกฝ่าย ให้ข้อเสนอแนะและเสนอความเห็นการดำเนินคดีต่าง ๆ ที่หน่วยงานมีข้อพิพาทกับบุคคลภายนอก หรือตามที่ได้รับมอบหมายจากผู้บังคับบัญชา ตรวจสอบการดำเนินการเกี่ยวกับการจัดซื้อจัดจ้างตามระเบียบว่าด้วยพัสดุ ตรวจสอบเอกสารในการทำนิติกรรมสัญญา ข้อตกลง ระหว่างหน่วยงานกับภาคเอกชน เพื่อให้การดำเนินการถูกต้องตามข้อกฎหมาย สอบสวนข้อเท็จจริงและหรือทางวินัย กรณีข้าราชการหรือลูกจ้างในหน่วยงานถูกกล่าวหาว่ากระทำความผิด รวมทั้งการหาตัวผู้รับผิดชอบทางแพ่ง ดำเนินการเกี่ยวกับเรื่องราวร้องทุกข์ การอุทธรณ์ ดำเนินการตามกฎหมายว่าด้วยวิธีปฏิบัติราชการทางปกครอง และกฎหมายว่าด้วยความรับผิดทางละเมิดของเจ้าหน้าที่ ปฏิบัติงานร่วมกับหรือสนับสนุนการปฏิบัติงานของหน่วยงานอื่นที่เกี่ยวข้องหรือที่ได้รับมอบหมาย

วิสัยทัศน์
พันธกิจ
เป้าประสงค์หลัก

วิสัยทัศน์

เป็นองค์กรชั้นนำและผลักดัน
อุตสาหกรรมอ้อย น้ำตาลทราย
และอุตสาหกรรมต่อเนื่อง
ให้มีการพัฒนาอย่างมี
เสถียรภาพ

สมบัติห้องสมุดรัฐสภา
พันธกิจ

THAI NATIONAL ASSEMBLY LIBRARY



3961178391

1. เสนอแนะแนวทางและนโยบายในการบริหารจัดการระบบอุตสาหกรรมอ้อย น้ำตาลทราย และอุตสาหกรรมต่อเนื่อง ให้มีการพัฒนาอย่างมีเสถียรภาพ และสร้างความเป็นธรรมแก่ชาวไร่อ้อย โรงงานน้ำตาล และผู้บริโภค
2. กำกับดูแลให้ชาวไร่อ้อยและโรงงานน้ำตาลปฏิบัติตามกฎหมายว่าด้วยอ้อยและน้ำตาลทราย
3. ส่งเสริมสนับสนุนการพัฒนาประสิทธิภาพของอุตสาหกรรมอ้อย น้ำตาลทราย และอุตสาหกรรมต่อเนื่อง และการวิจัยพัฒนาด้านอ้อยและน้ำตาลทราย เพื่อนำมาประยุกต์ใช้ในการเพิ่มผลผลิต สร้างมูลค่า และลดต้นทุน
4. เป็นศูนย์ข้อมูลสารสนเทศเพื่อสนับสนุน การบริหารจัดการและการเตือนภัยอุตสาหกรรมอ้อย น้ำตาลทราย และอุตสาหกรรมต่อเนื่อง

เป้าประสงค์หลัก

1. นโยบาย ยุทธศาสตร์ มาตรการสามารถสนับสนุนให้ภาคอุตสาหกรรมอ้อย น้ำตาลทราย และอุตสาหกรรมต่อเนื่อง มีการพัฒนาขีดความสามารถในการแข่งขันสูงขึ้นและมีการพัฒนาอย่างยั่งยืน
2. อุตสาหกรรมอ้อย น้ำตาลทราย และอุตสาหกรรมต่อเนื่อง มีการเติบโตอย่างมีคุณภาพและเสถียรภาพ
3. ข้อมูลสารสนเทศและการเตือนภัยด้านอุตสาหกรรมอ้อย น้ำตาลทราย และอุตสาหกรรมต่อเนื่อง ได้รับการยอมรับและนำไปใช้ประโยชน์
4. ระบบการจัดการความรู้และการบริหารราชการที่สนับสนุนการพัฒนาประสิทธิภาพขององค์กร

ยุทธศาสตร์การดำเนินงาน

สำนักงานคณะกรรมการอ้อยและน้ำตาลทราย



ยุทธศาสตร์ที่ 1 นโยบายการพัฒนาอุตสาหกรรมอ้อย น้ำตาลทราย และอุตสาหกรรมต่อเนื่องที่มีประสิทธิผล

เป้าประสงค์

นโยบาย ยุทธศาสตร์ มาตรการ และระบบเตือนภัยต่าง ๆ สามารถใช้สนับสนุนให้ภาคอุตสาหกรรมอ้อย น้ำตาลทราย และอุตสาหกรรมต่อเนื่อง มีขีดความสามารถในการแข่งขันสูงขึ้น และมีการพัฒนาที่ยั่งยืน

กลยุทธ์

เสนอแนะและผลักดันนโยบายการพัฒนาศักยภาพในการแข่งขันของอุตสาหกรรมอ้อย น้ำตาลทราย และอุตสาหกรรมต่อเนื่อง อย่างมีดุลยภาพและเสถียรภาพ

ตัวชี้วัด

- 1.1 ร้อยละของนโยบาย ยุทธศาสตร์ และมาตรการที่ได้รับความเห็นชอบจากผู้มีอำนาจอนุมัติสุดท้าย (ร้อยละ 80)
- 1.2 ระดับการติดตามผลและประเมินผล การนำนโยบาย ยุทธศาสตร์หรือมาตรการที่ได้รับความเห็นชอบไปสู่การปฏิบัติ (15 เรื่อง)
- 1.3 ระดับความสำเร็จในการพัฒนาระบบสารสนเทศในองค์กร

ยุทธศาสตร์ที่ 2 การสนับสนุนการเพิ่มขีดความสามารถของอุตสาหกรรมอ้อย น้ำตาลทราย และอุตสาหกรรมต่อเนื่อง มีการพัฒนาอย่างยั่งยืน

เป้าประสงค์

อุตสาหกรรมอ้อย น้ำตาลทราย และอุตสาหกรรมต่อเนื่องมีการเติบโตอย่างมีดุลยภาพและเสถียรภาพ

กลยุทธ์

1. สนับสนุนการพัฒนาประสิทธิภาพการผลิต และการบริหารจัดการอุตสาหกรรมอ้อย น้ำตาลทราย อุตสาหกรรมต่อเนื่อง ให้สามารถแข่งขันในตลาดโลกได้
2. สนับสนุนการเพิ่มมูลค่าผลิตภัณฑ์จากอ้อยและน้ำตาลทราย เพื่อสร้างรายได้และความมั่นคงให้กับชาวไร่อ้อยและโรงงานอย่างยั่งยืน

ตัวชี้วัด

- 2.1 ระดับค่าความเที่ยงตรงในการวัดค่าความหวานของอ้อย (ร้อยละ 95)
- 2.2 ประสิทธิภาพการผลิตน้ำตาล (มาตรฐานที่ 96 โพล ต่อตันอ้อยมาตรฐานที่ 10 ซี.ซี.เอส. เท่ากับ 93.40 กิโลกรัมต่อตันอ้อย)

ยุทธศาสตร์ที่ 3 การพัฒนาระบบชี้นำ เตือนภัย และข้อมูลสารสนเทศด้านอุตสาหกรรมอ้อย น้ำตาลทราย และอุตสาหกรรมต่อเนื่อง

เป้าประสงค์

ข้อมูลสารสนเทศและการเตือนภัยด้านอุตสาหกรรมอ้อย น้ำตาลทราย และอุตสาหกรรมต่อเนื่อง ได้รับการยอมรับและนำไปใช้ประโยชน์

กลยุทธ์

เสริมสร้างประสิทธิภาพการชี้นำ เตือนภัย และสารสนเทศด้านอุตสาหกรรมอ้อย น้ำตาลทราย และอุตสาหกรรมต่อเนื่อง

ตัวชี้วัด

ระดับความสำเร็จในการพัฒนาระบบสารสนเทศในองค์กร (ระดับ 5)

ยุทธศาสตร์ที่ 4 การพัฒนาสมรรถนะบุคลากรและการบริหารราชการเพื่อเพิ่มประสิทธิภาพการปฏิบัติงาน

เป้าประสงค์

ระบบการจัดการความรู้และการบริหารราชการที่สนับสนุนการพัฒนาประสิทธิภาพขององค์กร

กลยุทธ์

พัฒนาระบบการจัดการความรู้และการบริหารราชการเพื่อเพิ่มประสิทธิภาพในการปฏิบัติงาน

ตัวชี้วัด

ระดับความสำเร็จในการพัฒนาระบบสารสนเทศในองค์กร (ระดับ 5)

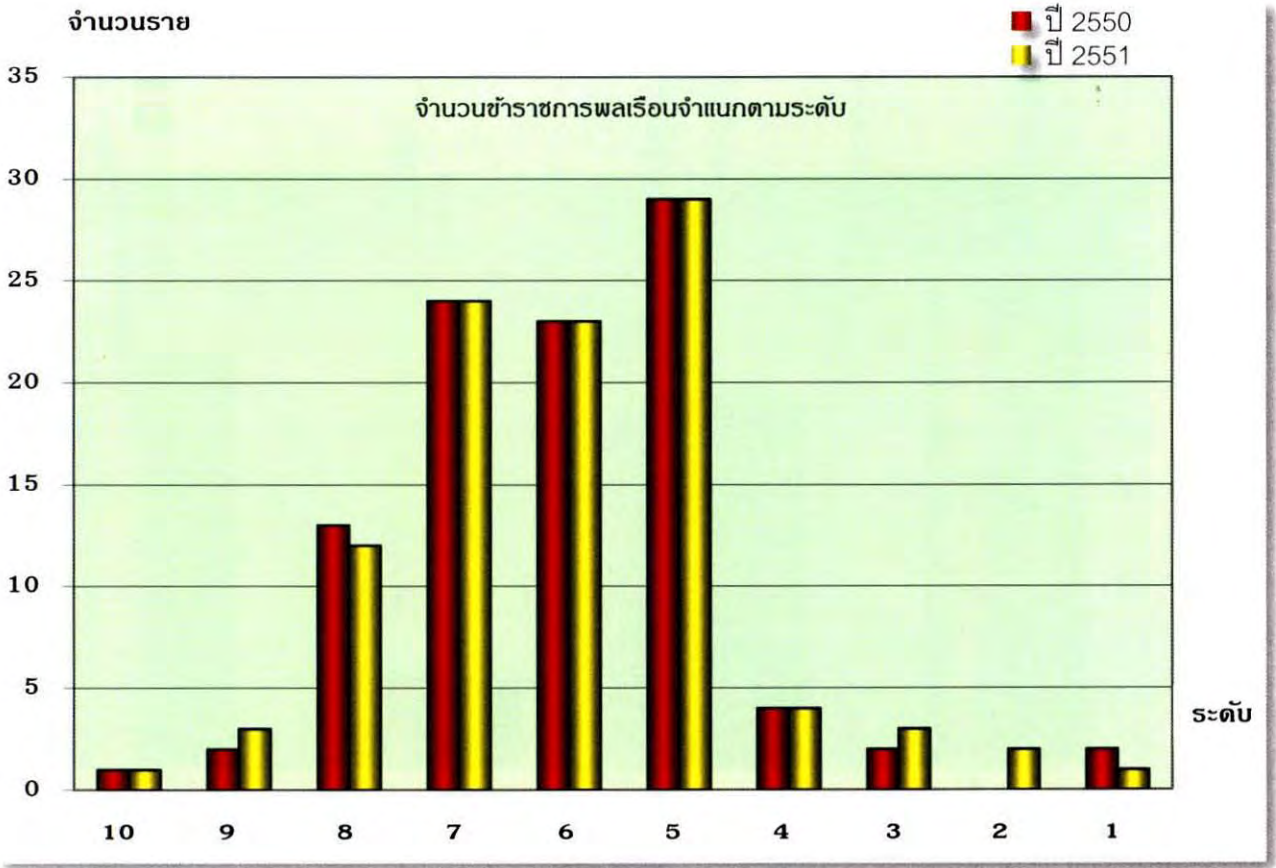


อัตรากำลัง

สำนักงานคณะกรรมการอ้อยและน้ำตาลทราย

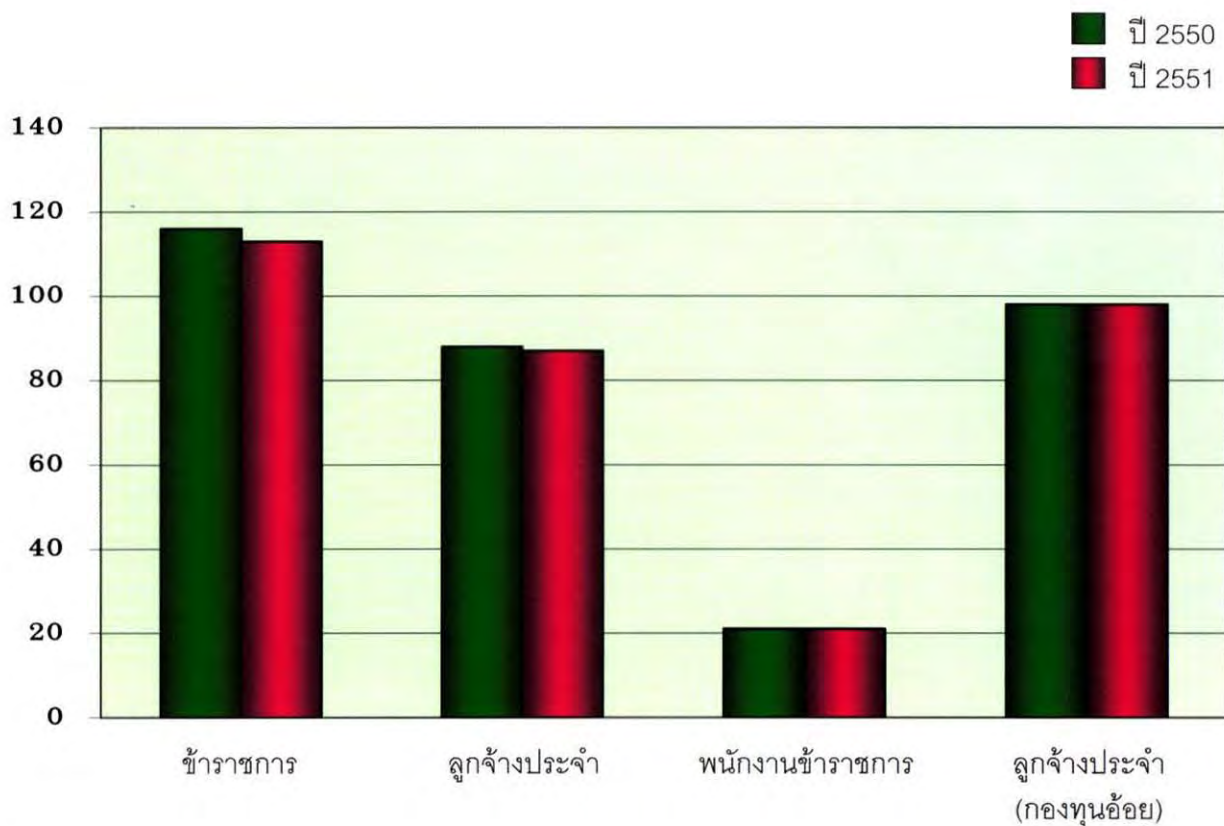


อัตราการกำลังของสำนักงานคณะกรรมการอ้อยและน้ำตาลทราย



ระดับ	10	9	8	7	6	5	4	3	2	1	รวม
ปี 2550	1	2	13	24	23	29	4	2	-	2	100
ปี 2551	1	3	12	24	23	29	4	3	2	1	102

จำนวนข้าราชการ ลูกจ้างประจำ พนักงานข้าราชการ และลูกจ้างประจำกองทุน



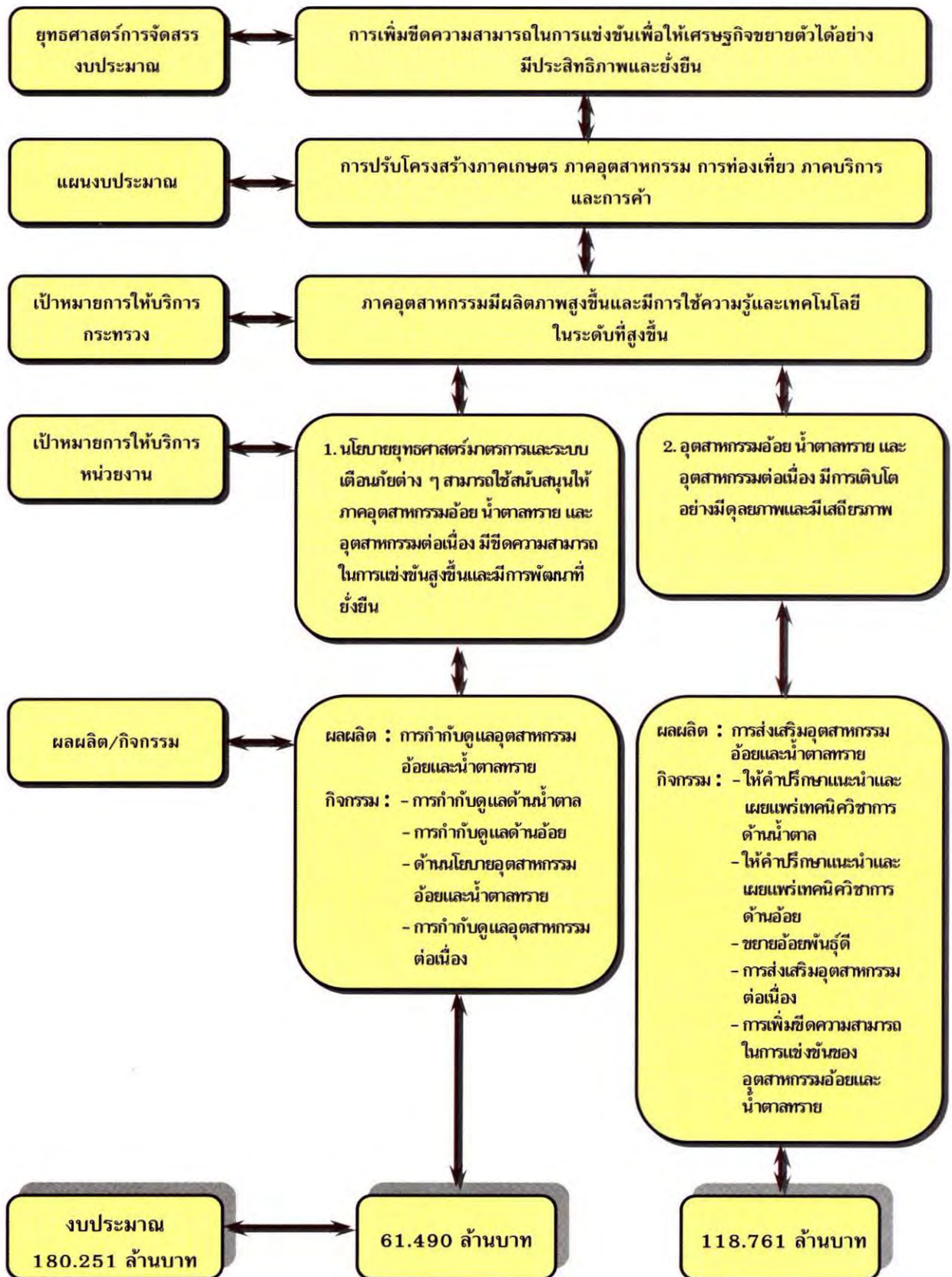
	ข้าราชการ	ลูกจ้างประจำ	พนักงานข้าราชการ	ลูกจ้างประจำ (กองทุนอ้อย)	รวม
ปี 2550	116	88	21	98	323
ปี 2551	113	87	21	98	319

แผนภูมิความเชื่อมโยงยุทธศาสตร์ การจัดสรรงบประมาณ

สำนักงานคณะกรรมการอ้อยและน้ำตาลทราย



แผนภูมิความเชื่อมโยงยุทธศาสตร์การจัดสรรงบประมาณ

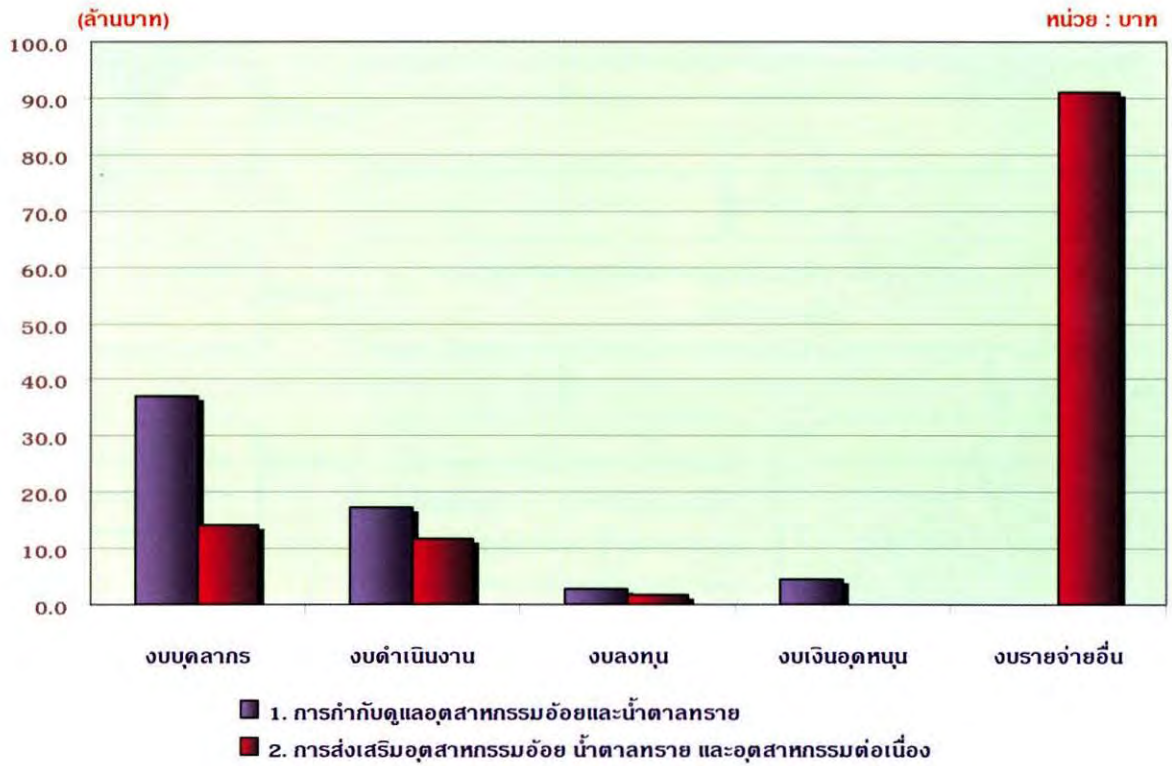


งบประมาณดำเนินการปี 2551

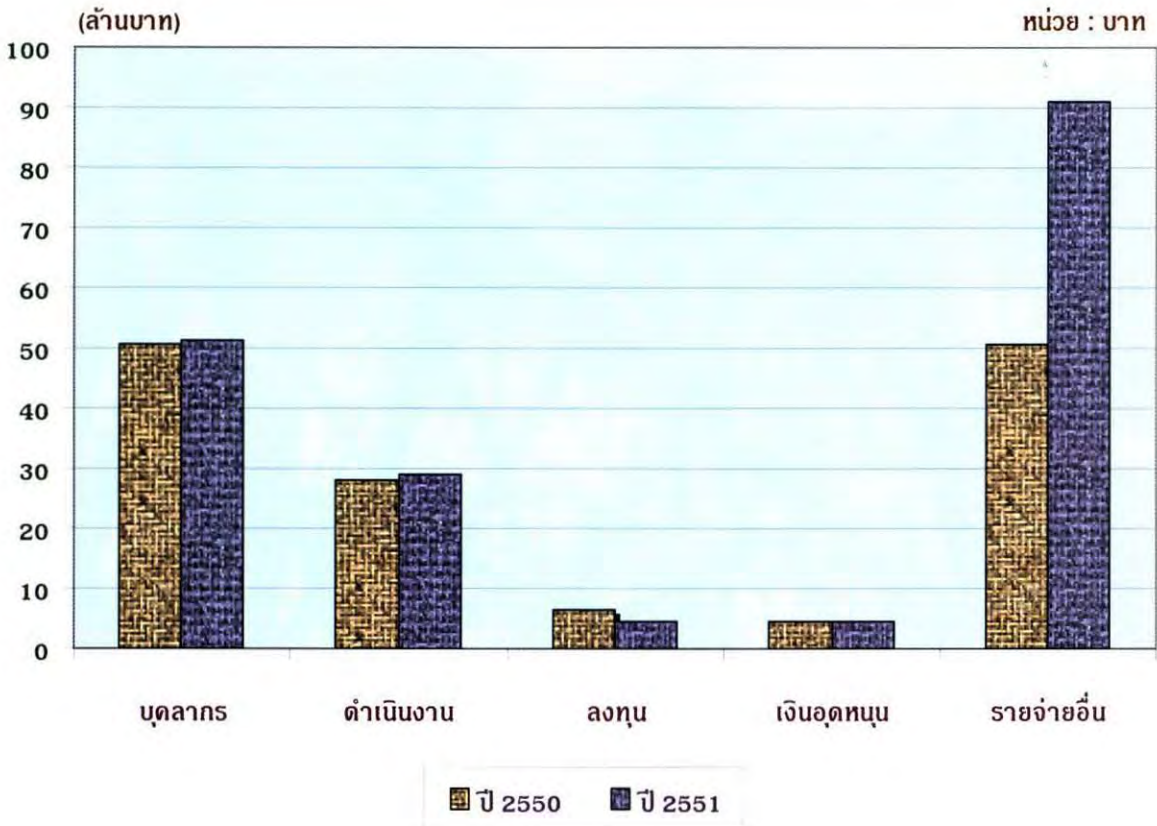
สำนักงานคณะกรรมการอ้อยและน้ำตาลทราย



งบประมาณรายจ่ายประจำปี 2551 แยกตามผลผลิต



แผนยุทธศาสตร์/แผนงาน	งบรายจ่าย					รวม
	งบบุคลากร	งบดำเนินงาน	งบลงทุน	งบเงินอุดหนุน	งบรายจ่ายอื่น	
1. การกำกับดูแลอุตสาหกรรมอ้อยและน้ำตาลทราย	37.0552	17.1359	2.8872	4.4115	0.0000	61.4898
2. การส่งเสริมอุตสาหกรรมอ้อย น้ำตาลทรายและอุตสาหกรรมต่อเนื่อง	14.3036	11.7913	1.5910	0.0000	91.0750	118.7609
รวม	51.3588	28.9272	4.4782	4.4115	91.0750	180.2507



หมวดงบประมาณ	ปีงบประมาณ (ล้านบาท)		
	2550	2551	เปลี่ยนแปลง (%)
1. บุคลากร	50.7900	51.3580	1.1183
2. ดำเนินงาน	28.1497	28.9272	2.7620
3. ลงทุน	6.3650	4.4782	(29.6433)
4. เงินอุดหนุน	4.4114	4.4115	0.0022
5. รายจ่ายอื่น	50.5000	91.0750	80.3465
รวม	140.2161	180.2507	28.5520

ผลการดำเนินงานที่สำคัญ ในปีงบประมาณ 2551

สำนักงานคณะกรรมการอ้อยและน้ำตาลทราย



รายงานผลการดำเนินงานรอบปีงบประมาณ พ.ศ. 2551

สำนักงานคณะกรรมการอ้อยและน้ำตาลทรายได้มีการดำเนินงานกิจกรรม/โครงการต่าง ๆ ในรอบ 12 เดือน ตามแผนการปฏิบัติราชการประจำปี 2551 (ตั้งแต่วันที่ 1 ตุลาคม 2550 - 30 กันยายน 2551) ซึ่งครอบคลุม 4 ประเด็นยุทธศาสตร์ของหน่วยงานใน 4 เรื่อง ได้แก่

1. นโยบายการพัฒนาอุตสาหกรรมอ้อย น้ำตาลทราย และอุตสาหกรรมต่อเนื่องที่มีประสิทธิผล
2. การพัฒนาระบบชี้นำเตือนภัยและข้อมูลสารสนเทศด้านอุตสาหกรรมอ้อย น้ำตาลทราย และอุตสาหกรรมต่อเนื่อง
3. การสนับสนุนการเพิ่มขีดความสามารถของอุตสาหกรรมอ้อย น้ำตาลทราย และอุตสาหกรรมต่อเนื่องอย่างมีประสิทธิภาพ
4. การพัฒนาสมรรถนะบุคลากรและการบริหารราชการเพื่อเพิ่มประสิทธิภาพการปฏิบัติงาน

สรุปผลการดำเนินงานกิจกรรม/โครงการต่าง ๆ ที่สำคัญ ประจำปีงบประมาณ 2551 ดังนี้

การกำกับดูแลอุตสาหกรรมอ้อยและน้ำตาลทราย

1. การกำหนดนโยบาย ยุทธศาสตร์ และมาตรการพัฒนาอุตสาหกรรมอ้อยและน้ำตาลทราย

สำนักงานคณะกรรมการอ้อยและน้ำตาลทรายได้นำเสนอนโยบาย และมาตรการในการกำกับดูแลและส่งเสริมและพัฒนาอุตสาหกรรมอ้อยและน้ำตาลทราย โดยได้รับความเห็นชอบจากคณะกรรมการอ้อยและน้ำตาลทราย รัฐมนตรี หรือคณะรัฐมนตรี เพื่อใช้เป็นกรอบและทิศทางในการดำเนินงานของผู้มีส่วนได้ส่วนเสีย ในระบบอุตสาหกรรมดังกล่าว ทั้งฝ่ายชาวไร้อ้อย โรงงานน้ำตาล และหน่วยงานราชการที่เกี่ยวข้อง ได้แก่

1.1 การกำหนดแผนพัฒนาด้านอ้อยตามระเบียบวาระอ้อยแห่งชาติ (ฤดูกาลผลิตปี 2551/2552-2553/2554) ซึ่งคณะรัฐมนตรีในการประชุมเมื่อวันที่ 8 กรกฎาคม 2551 ได้มีมติเห็นชอบตามที่กระทรวงอุตสาหกรรมเสนอ เพื่อใช้เป็นกรอบในการพัฒนาอุตสาหกรรมอ้อยและน้ำตาลทรายของประเทศได้อย่างยั่งยืน โดยมุ่งเน้นการประสิทธิภาพการผลิตอ้อยอย่างครบวงจร ครอบคลุมตั้งแต่การพัฒนาปัจจัย การผลิต การบริหารจัดการในไร้อ้อย การวิจัยพัฒนาองค์ความรู้ และการปรับโครงสร้างอุตสาหกรรมอ้อยและน้ำตาลทราย รวมถึงการปรับปรุงบทกฎหมายที่เกี่ยวข้องและระบบการแบ่งปันรายได้ระหว่างชาวไร้อ้อยและโรงงาน ให้มีความเป็นธรรมและเหมาะสม

1.2 การกำหนดให้สำนักงานคณะกรรมการอ้อยและน้ำตาลทราย เป็นอีกหน่วยงานหนึ่งที่ร่วมรับผิดชอบงานส่งเสริมการวิจัยพัฒนาด้านอ้อยเพิ่มเติม นอกเหนือจากกระทรวงเกษตรและสหกรณ์ โดยคณะรัฐมนตรีในการประชุมเมื่อวันที่ 13 พฤษภาคม 2551 ได้มีมติเห็นชอบตามที่คณะกรรมการอ้อยและน้ำตาลทรายเสนอให้มีการทบทวนมติคณะรัฐมนตรีเดิม เมื่อวันที่ 22 กรกฎาคม 2546 ที่ได้เห็นชอบการกำหนดหน่วยงานที่รับผิดชอบในการดำเนินการส่งเสริมงานวิจัยและพัฒนาด้านอ้อยและน้ำตาลทราย โดยให้กระทรวงเกษตรและสหกรณ์เป็นหน่วยงานรับผิดชอบด้านอ้อย และกระทรวงอุตสาหกรรมรับผิดชอบด้านน้ำตาลทราย



1.3 การแก้ไขปัญหาความเดือดร้อนให้แก่ชาวไร่อ้อยให้ได้รับราคาอ้อยขั้นต้น ฤดูกาลผลิตปี 2550/2551 ในระดับที่คุ้มทุนการผลิตที่ 807 บาท/ตันอ้อย โดยคณะรัฐมนตรี ในการประชุมเมื่อวันที่ 29 เมษายน 2551 ได้มีมติเห็นชอบตามที่คณะกรรมการอ้อยและน้ำตาลทรายเสนอให้กองทุนอ้อยและน้ำตาลทรายกู้เงินจากธนาคารเพื่อการเกษตรและสหกรณ์การเกษตร เพื่อนำมาเพิ่มค่าอ้อยในฤดูกาลผลิตปี 2550/2551 ในอัตราตันอ้อยละ 169 บาท เพื่อนำมาเพิ่มราคาอ้อยให้แก่ชาวไร่อ้อย จากที่กำหนดราคาอ้อยขั้นต้นที่ 600 บาท/ตันอ้อย และโรงงานน้ำตาลจ่ายค่าอ้อยล่วงหน้าไปก่อนที่ 38 บาท/ตันอ้อย โดยจ่ายตรงให้กับชาวไร่อ้อย พร้อมทั้งเห็นชอบให้ปรับเพิ่มราคาน้ำตาลทราย ณ หน้าโรงงาน ไม่รวมภาษีมูลค่าเพิ่ม กิโลกรัมละ 5 บาท เพื่อนำรายได้จากส่วนปรับเพิ่มขั้นดังกล่าวส่งเข้ากองทุนเพื่อนำไปชำระหนี้ของชาวไร่อ้อยต่อไป

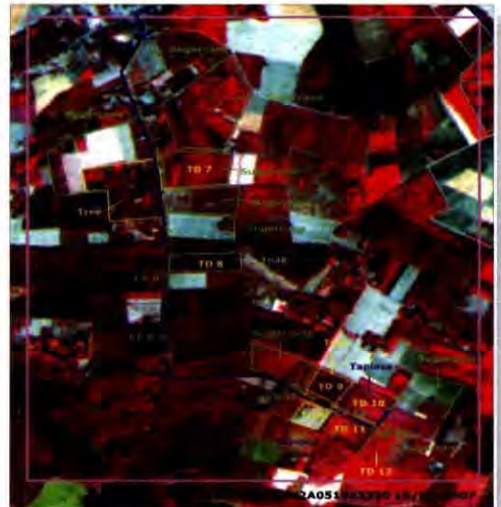
2. การขึ้นทะเบียนภาคอุตสาหกรรมอ้อยและน้ำตาลทราย

ได้จัดทำข้อมูล สถิติ ข่าวสาร บทความ และบทวิเคราะห์เกี่ยวกับสถานการณ์ด้านการผลิต การบริโภค การค้า ราคาน้ำตาล และเอทานอลของไทยและต่างประเทศ นำลงเผยแพร่ในเว็บไซต์ของสำนักงานฯ เป็นประจำทุกวัน และรายงานสรุปรายเดือน นอกจากนี้ได้มีการจัดทำวารสารอ้อยและน้ำตาลทราย ทุก 3 เดือน เพื่อเผยแพร่ข้อมูลข่าวสารต่าง ๆ ให้ชาวไร่อ้อย โรงงานน้ำตาล และหน่วยงานต่างๆ เพื่อใช้ประโยชน์ในการตัดสินใจในการดำเนินงานและการประกอบกิจการ

3. การพัฒนาระบบข้อมูลสารสนเทศเพื่อสนับสนุนการบริหารจัดการระบบอุตสาหกรรมอ้อยและน้ำตาลทราย ดังนี้

3.1 การพัฒนาและปรับปรุงชั้นข้อมูลพื้นที่เพาะปลูกอ้อย สำนักงานได้ดำเนินการพัฒนาระบบสารสนเทศภูมิศาสตร์พื้นที่ปลูกอ้อย เพื่อสนับสนุนการบริหารจัดการอุตสาหกรรมอ้อยและน้ำตาลทราย เช่น การประเมินผลผลิตอ้อย การติดตามสถานการณ์การเพาะปลูกอ้อย การจัดการเขตกรรม การเก็บเกี่ยว การขนส่ง และการขึ้นทะเบียน เป็นต้น โดยมีเป้าหมายที่จะจัดทำระบบฐานข้อมูลพื้นที่ปลูกอ้อยทั่วประเทศ โดยเริ่มดำเนินการตั้งแต่ปี 2549 ครอบคลุมพื้นที่ 47 จังหวัด รวมพื้นที่ประมาณ 6.5 ล้านไร่ โดยใช้โปรแกรมวิเคราะห์ข้อมูลภาพถ่ายดาวเทียม มีการสำรวจจัดเก็บข้อมูลภาคสนาม ประกอบด้วยข้อมูลพื้นที่เพาะปลูกและปัจจัยการผลิตอ้อย ได้แก่ ลักษณะภูมิประเทศ ชนิดดิน การใช้น้ำและปุ๋ย พันธุ์อ้อย และต้นทุนการเก็บเกี่ยวขนส่งในแต่ละแปลง พื้นที่เพาะปลูก เป็นต้น โดยมีการเชื่อมโยงแลกเปลี่ยนข้อมูลระหว่างหน่วยงานที่เกี่ยวข้อง ได้แก่ โรงงานน้ำตาล และสถาบันชาวไร่อ้อย รวมทั้งมีการจัดหาอุปกรณ์คอมพิวเตอร์และพัฒนาระบบฐานข้อมูลรองรับการปฏิบัติงาน

3.2 การปรับปรุงฐานข้อมูลจดทะเบียนชาวไร่อ้อย และหัวหน้ากลุ่มชาวไร่อ้อย โดยได้ดำเนินการสำรวจและจัดเก็บข้อมูลภาคสนามพื้นที่เพาะปลูกอ้อย เพื่อใช้ในการปรับปรุงระบบฐานข้อมูลเดิมที่มีอยู่แล้ว 2.5 ไร่ ครอบคลุม 20 จังหวัด รวมทั้งสำรวจและจัดเก็บข้อมูลภาคสนามพื้นที่เพาะปลูกอ้อยให้ได้ข้อมูลพื้นที่ไม่น้อยกว่า 4 ล้านไร่ ครอบคลุม 45 จังหวัด ตลอดจนกำหนดปริมาณพื้นที่เป้าหมายจากข้อมูลผลการสำรวจด้วยดาวเทียม





นอกจากนี้ เพื่อให้การกำกับดูแลการบริหารจัดการระบบอุตสาหกรรมอ้อยและน้ำตาลทราย เป็นไปอย่างมีประสิทธิภาพ และเป็นไปตามพระราชบัญญัติอ้อยและน้ำตาลทราย พ.ศ. 2527 ซึ่งกำหนด ให้สำนักงานดำเนินการจดทะเบียนชาวไร้อ้อยและหัวหน้ากลุ่มชาวไร้อ้อย สำนักงานได้เปิดรับ จดทะเบียนปีละสองครั้ง ในเดือนพฤษภาคมและเดือนพฤศจิกายนของทุกปี ชาวไร้อ้อยที่จดทะเบียนแล้ว จะได้รับสิทธิในการขอรับความช่วยเหลือและการสนับสนุนในด้านต่าง ๆ จากระบบฯ จนถึงปัจจุบัน มีชาวไร้อ้อยที่ได้รับการจดทะเบียนจำนวนทั้งสิ้น 190,000 ราย

ในส่วนของสถาบันชาวไร้อ้อย สำนักงานได้เปิดรับจดทะเบียนสถาบันชาวไร้อ้อยในทุก ๆ 2 ปี และในปี 2551 มีสถาบันชาวไร้อ้อยที่ได้รับการรับรองเป็นสถาบันชาวไร้อ้อยตามพระราชบัญญัติอ้อย และน้ำตาลทราย พ.ศ. 2527 เพิ่มขึ้นจำนวน 2 สมาคม ได้แก่ สมาคมชาวไร้อ้อยจังหวัดมหาสารคาม และสมาคมชาวไร้อ้อยสุรินทร์ จากเดิมมี 27 สถาบัน

การพัฒนาประสิทธิภาพการผลิตอ้อยและน้ำตาลทราย

1. ด้านการพัฒนาประสิทธิภาพการผลิตอ้อย

1.1 การพัฒนาและขยายพันธุ์อ้อย สำนักงานคณะกรรมการอ้อยและน้ำตาลทรายโดย ศูนย์ส่งเสริมอุตสาหกรรมอ้อยและน้ำตาลทรายทั้ง 4 เขต ในภูมิภาค ได้พัฒนาและปรับปรุงอ้อยพันธุ์ดีที่ ให้ผลผลิตและค่าความหวานสูง เหมาะสมกับสภาพพื้นที่ ทนทานต่อโรคและศัตรูอ้อย ให้มีความหลากหลาย และเพียงพอต่อความต้องการของชาวไร้อ้อย เพื่อส่งเสริมให้ชาวไร้อ้อยนำไปปลูกขยายพันธุ์ต่อไป โดยที่ผ่านมามีคณะกรรมการอ้อยและน้ำตาลทราย ได้มีการประกาศกำหนดพันธุ์อ้อยที่เหมาะสมเพื่อ ส่งเสริมให้ชาวไร้อ้อย ปลูกในท้องที่ที่คณะกรรมการกำหนดแล้วทั้งสิ้น 40 พันธุ์ เป็นพันธุ์อ้อยที่สำนักงาน เป็นผู้พัฒนาจำนวน 27 พันธุ์ กรมวิชาการเกษตร จำนวน 5 พันธุ์ มหาวิทยาลัยเกษตรศาสตร์ จำนวน 4 พันธุ์ และพันธุ์อ้อยต่างประเทศ จำนวน 4 พันธุ์ โดยในปี 2551 ได้มีการประกาศกำหนดพันธุ์อ้อย เพิ่มเติมอีก จำนวน 2 พันธุ์ คือ อ้อยพันธุ์ เค 97-27 และอ้อยพันธุ์ เค 97-29 และในปี 2552 จำนวน 3 พันธุ์ คือ อ้อยพันธุ์ เค 2000-89 (สอน.28) อ้อยพันธุ์ กำแพงแสน 00-148 และ อ้อยพันธุ์ กำแพงแสน 01-1-25

เพื่อให้การผลิตและขยายพันธุ์อ้อยเป็นไปอย่างมีประสิทธิภาพและให้ชาวไร่อ้อยได้มีส่วนร่วม ศูนย์ส่งเสริมอุตสาหกรรมอ้อยและน้ำตาลทรายทั้ง 4 เขต ได้มีการสร้างเครือข่ายการขยายพันธุ์อ้อย โดยให้สถาบันชาวไร่อ้อยทำการยืมพันธุ์อ้อยพันธุ์ดีสำหรับนำไปปลูกและขยายพันธุ์ เมื่อทำการเพาะปลูกขยายพันธุ์แล้ว จะต้องส่งคืนพันธุ์อ้อยตามจำนวนที่ได้ยืมให้ชาวไร่อ้อยรายอื่น ๆ นำไปปลูกขยายพันธุ์ในท้องถิ่นต่อไป นอกจากนี้ ได้ดำเนินการจัดตั้งศูนย์การเรียนรู้ด้านอ้อย รวม 8 แห่ง พร้อมจัดทำแปลงสาธิต ศูนย์ละ 10 ไร่ รวม 80 ไร่ สำหรับเป็นแปลงสาธิตเพื่อการเรียนรู้ และใช้เป็นแปลงอ้อยพันธุ์ดี ให้สมาชิกกลุ่มนำไปปลูกขยายพันธุ์ต่อไป

1.2 การขยายโครงการแก้ไขปัญหามลพิษให้กับเกษตรกรชาวไร่อ้อย ออกไปอีก 3 ปี ตั้งแต่ปี 2552-2554 คณะรัฐมนตรีในการประชุมเมื่อวันที่ 24 มิถุนายน 2551 มีมติอนุมัติตามมติตามที่คณะกรรมการอ้อยและน้ำตาลทรายเสนอ โดยใช้จากวงเงิน 10,000 ล้านบาทของเงินกู้ยืมสินเชื่อเพื่อการส่งเสริมการปลูกอ้อย (เงินเขียว) ในโครงการดังกล่าว จากธนาคารเพื่อการเกษตรและสหกรณ์การเกษตร และให้เพิ่มวงเงินกู้ในโครงการจากปีละ 1,000 ล้านบาท เป็น 2,000 ล้านบาท มีโรงงานเป็นผู้ค้ำประกัน โดยให้ชาวไร่อ้อยชำระคืนเงินต้นพร้อมดอกเบี้ยให้เสร็จภายในระยะเวลา 3 ปี นับตั้งแต่ปีที่กู้ยืม อัตราดอกเบี้ยร้อยละ 2 และรัฐบาลรับประกันระชดเชยดอกเบี้ยส่วนเกิน

นอกจากนี้ คณะรัฐมนตรีได้เห็นชอบการปรับเปลี่ยนรูปแบบการดำเนินโครงการให้ครอบคลุมการบริหารจัดการน้ำในไร่อ้อยได้ตามความเหมาะสมในแต่ละพื้นที่ เพื่อให้การดำเนินโครงการนี้ มีความยืดหยุ่นในทางปฏิบัติและขยายโอกาสให้ชาวไร่อ้อยสามารถใช้ประโยชน์จากเงินกู้ในโครงการเพื่อการพัฒนาแหล่งน้ำและบริหารจัดการน้ำในไร่อ้อยในแต่ละพื้นที่ได้อย่างมีประสิทธิภาพ และมีหลากหลายรูปแบบมากขึ้น จากเดิมที่กำหนดให้มีการขุดบ่อและสระน้ำ และเจาะบ่อน้ำบาดาลเท่านั้น



1.3 การอบรมชาวไร่อ้อยเพื่อพัฒนาประสิทธิภาพการปลูกอ้อยครบวงจร สำนักงานได้ตระหนักถึงความจำเป็นในการถ่ายทอดความรู้และเทคโนโลยีวิชาการเกี่ยวกับขั้นตอนการผลิตอ้อยที่มีประสิทธิภาพ ให้แก่ชาวไร่อ้อย เพื่อเพิ่มประสิทธิภาพการผลิต และลดต้นทุน โดยมุ่งเน้นวิธีบริหารและการจัดการในไร่อ้อย ให้มีประสิทธิภาพ เช่น การใช้เครื่องจักรกลการเกษตรให้เหมาะสม การจัดการพันธุ์อ้อยที่ดี การจัดการดินและปุ๋ย การป้องกันกำจัดศัตรูพืช และการสร้างเครือข่ายการเรียนรู้เกี่ยวกับระบบการผลิตอ้อยที่เหมาะสมและมีประสิทธิภาพครบวงจร โดยนำองค์ความรู้ด้านอ้อยที่มีอยู่ในปัจจุบันไปถ่ายทอดให้กับชาวไร่อ้อยและเจ้าหน้าที่ที่เกี่ยวข้อง

ในการนี้ สำนักงานได้จัดฝึกอบรมชาวไร่อ้อยเพื่อพัฒนาประสิทธิภาพการผลิตอ้อยอย่างครบวงจร เพื่อสร้างกระบวนการเรียนรู้เกี่ยวกับระบบการผลิตอ้อยที่เหมาะสมและมีประสิทธิภาพ โดยนำองค์ความรู้เกี่ยวกับผลงานวิจัยและพัฒนาด้านอ้อยที่มีอยู่ในปัจจุบันไปถ่ายทอดให้กับชาวไร่อ้อยและเจ้าหน้าที่ที่เกี่ยวข้อง รวมทั้งสร้างเครือข่ายชาวไร่อ้อยต้นแบบ หรือวิทยากรเครือข่าย สำหรับดำเนินการถ่ายทอดองค์ความรู้ ตลอดจนเทคโนโลยีใหม่ ๆ ให้กับชาวไร่อ้อย รวมทั้งพัฒนาหลักสูตรสำหรับเจ้าหน้าที่ของสำนักงานนำไปประยุกต์ใช้เป็นต้นแบบของการบูรณาการเพื่อเป็นศูนย์การเรียนรู้ฝึกอบรมให้กับชาวไร่อ้อยในพื้นที่ต่อไป

1.4 การส่งเสริมและพัฒนาเครื่องจักรกลการเกษตรในไร่อ้อยที่เหมาะสมเพื่อลดต้นทุนการผลิตสำหรับชาวไร่อ้อยเล็กและรายกลาง

ในปัจจุบัน ชาวไร่อ้อยได้มีการนำเครื่องจักรกลการเกษตรมาใช้ในการปลูก บำรุงรักษา อ้อย การเก็บเกี่ยวและขนส่ง เพื่อลดปัญหาแรงงานและลดต้นทุนการผลิต และโดยที่เครื่องจักรกลการเกษตรที่มีการจำหน่ายในตลาดส่วนใหญ่เป็นเครื่องมือเครื่องจักรขนาดใหญ่ มีราคาสูง จึงมีความจำเป็นต้องมีการพัฒนาเครื่องจักรกลการเกษตรที่เหมาะสม สำหรับชาวไร่อ้อยเล็กและรายกลาง ซึ่งเป็นชาวไร่อ้อยกลุ่มใหญ่ของอุตสาหกรรมอ้อยของประเทศไทย ในราคาไม่สูงเกินไป ซึ่งจะส่งผลให้ต้นทุนการผลิตอ้อยของชาวไร่อ้อยลดลง

สำนักงานได้ดำเนินการส่งเสริมและพัฒนาเครื่องจักรกลการเกษตรในไร่อ้อยที่เหมาะสมเพื่อลดต้นทุนการผลิตสำหรับชาวไร่อ้อยเล็กและรายกลาง เพื่อพัฒนาเครื่องจักรกลการเกษตรขนาดเล็กและขนาดกลาง และรูปแบบการใช้เครื่องจักรกลการเกษตรให้สามารถใช้งานอย่างเหมาะสมอย่างเป็นระบบ (Mechanization) รวมทั้งเพื่อสร้างเครือข่ายวิทยากรเพื่อถ่ายทอดและแลกเปลี่ยนเรียนรู้รูปแบบการทำงานและการใช้เครื่องจักรกลการเกษตรอย่างมีประสิทธิภาพ โดยมีการจัดฝึกอบรมวิทยากรเครือข่ายประจำหมู่บ้าน และพัฒนาชุดเครื่องมือสำหรับรถไถเดินตามรถแทรกเตอร์ขนาดเล็ก ไม่เกิน 40 แรงม้า ได้แก่ เครื่องเตรียมดินและไถกลบโคนอ้อย เครื่องพรวนดินในแถวอ้อย เครื่องกำจัดวัชพืชในระหว่างร่อง และเครื่องใส่ปุ๋ย เป็นต้น และได้จัดทำแปลงสาธิตการใช้เครื่องมือดังกล่าวในภาคเหนือ ภาคกลาง ภาคตะวันออก และภาคตะวันออกเฉียงเหนือ

1.5 โครงการลดต้นทุนโลจิสติกส์อุตสาหกรรมอ้อยและน้ำตาลทราย

อุตสาหกรรมอ้อยและน้ำตาลทรายของไทยมีต้นทุนค่าใช้จ่ายด้านโลจิสติกส์ยังอยู่ในระดับสูงเมื่อเทียบกับประเทศอื่น โดยยังขาดการบริหารจัดการตั้งแต่ระดับไร่จนถึงโรงงาน และการส่งออกที่มีประสิทธิภาพ สำนักงานได้จัดทำโครงสร้างพัฒนาระบบโลจิสติกส์และการจัดการห่วงโซ่อุปทานให้กับอุตสาหกรรมอ้อยและน้ำตาลทราย เพื่อกำหนดแนวทาง/รูปแบบในการพัฒนาระบบโลจิสติกส์ ตั้งแต่การตัดอ้อย การขึ้นอ้อย การขนส่ง การจัดการลานอ้อย กระบวนการผลิตน้ำตาลในโรงงาน การบรรจุ การเก็บรักษา การขนย้าย การจำหน่าย ในส่วนของด้านอ้อยมีต้นทุนโลจิสติกส์คิดเป็นประมาณร้อยละ 30 ของต้นทุนการผลิตอ้อย ในส่วนของด้านอ้อย ชาวไร่อ้อยร่วมกับโรงงานน้ำตาลได้นำผลการศึกษาไปปฏิบัติเพื่อลดต้นทุนโลจิสติกส์ด้านอ้อย



ในปี 2551 สำนักงานได้นำผลไปปฏิบัติในระดับพื้นที่ในรูปแบบโลจิสติกส์ที่เหมาะสมในการลดต้นทุนให้เกิดผลเป็นรูปธรรม ครอบคลุมกระบวนการจัดการแรงงาน การเก็บเกี่ยว และขนส่งอ้อยเข้าโรงงาน ในเขตพื้นที่เป้าหมาย ได้แก่ ภาคกลาง (จังหวัดกาญจนบุรี สระบุรี และลพบุรี) ภาคเหนือ (จังหวัดพิษณุโลก) ภาคตะวันออกเฉียงเหนือ (จังหวัดขอนแก่น นครราชสีมา อุรธานี และกาฬสินธุ์)

จากผลการศึกษาของการประยุกต์ใช้รูปแบบการลดต้นทุนโลจิสติกส์อ้อยเข้าโรงงาน ครอบคลุม 3 กระบวนการดังกล่าว สามารถลดต้นทุนโลจิสติกส์อ้อยทั้งหมดคิดเป็นร้อยละ 12.42 สูงกว่าเป้าหมายที่กำหนดไว้ไม่น้อยกว่าร้อยละ 10

ผลการวิเคราะห์เชิงเศรษฐศาสตร์ ก่อน-หลังประยุกต์ Logistic Models

กลุ่ม	ผลผลิตรวม	ต้นทุนโลจิสติกส์			
		ก่อนประยุกต์ (บาท)	หลังประยุกต์ (บาท)	มูลค่าที่ลดลง (บาท)	ร้อยละมูลค่า ที่ลดลง
1	25,200	7,665,018.00	6,806,794.00	858,224.00	11.19
2	12,460	3,569,789.40	3,192,834.6	376,954.80	10.58
3	18,500	5,184,995.00	4,665,700.00	519,295.00	10.02
4	15,000	4,728,900.00	4,042,650.00	686,250.00	14.58
5	12,000	2,935,003.50	2,508,093.00	426,910.50	17.92
รวม	83,160	2,408,3705.90	2,121,6071.6	2,867,634.30	12.42

1.6 โครงการสร้างองค์ความรู้และพัฒนาด้านอ้อย ปี 2551

ประสิทธิภาพการผลิตอ้อยของไทยยังอยู่ในระดับต่ำเมื่อเปรียบเทียบกับประเทศคู่แข่ง โดยได้ผลผลิตเฉลี่ยประมาณ 9-10 ตันต่อไร่ ค่าความหวานเฉลี่ยที่ประมาณ 11 ซี.ซี.เอส. เนื่องจากขาดการวิจัยและพัฒนาด้านอ้อย เพื่อนำมาประยุกต์ใช้ในการเพิ่มประสิทธิภาพการผลิตอย่างจริงจังและต่อเนื่อง โดยเฉพาะการพัฒนาพันธุ์อ้อยพันธุ์ดี การพัฒนาปัจจัยการผลิต เช่น การจัดการน้ำในไร่อ้อย การบำรุงรักษาดินและการใช้ปุ๋ย การป้องกันโรคและศัตรูอ้อย เป็นต้น จึงจำเป็นต้องมุ่งเน้นการวิจัยและพัฒนาในด้านที่มีความจำเป็นเร่งด่วนเพื่อพัฒนาองค์ความรู้ด้านอ้อยอย่างเป็นระบบ และสามารถนำมาใช้ในการเพิ่มประสิทธิภาพการผลิตอ้อยของประเทศให้เกิดประสิทธิผลอย่างยั่งยืน

ในปี 2551 สำนักงานได้จัดทำโครงการสร้างองค์ความรู้และพัฒนาด้านอ้อย โดยมีการดำเนินการพัฒนาพันธุ์อ้อยที่มีอยู่ในปัจจุบันให้เป็นพันธุ์กรรมใหม่ที่เหมาะสมกับพื้นที่ปลูกอ้อย และคัดเลือกพันธุ์ซึ่งได้พันธุ์อ้อย 2 พันธุ์ และมีการรวบรวมและบำรุงรักษาพันธุ์อ้อยในลักษณะธนาคารพันธุ์กรรมอ้อย และศึกษาวิจัยปรับปรุงพันธุ์อ้อยด้วย biotechnology method โดยใช้เทคนิคด้านเทคโนโลยีชีวภาพ ได้แก่ การถ่ายยีน และ/หรือการใช้ Molecular Marker

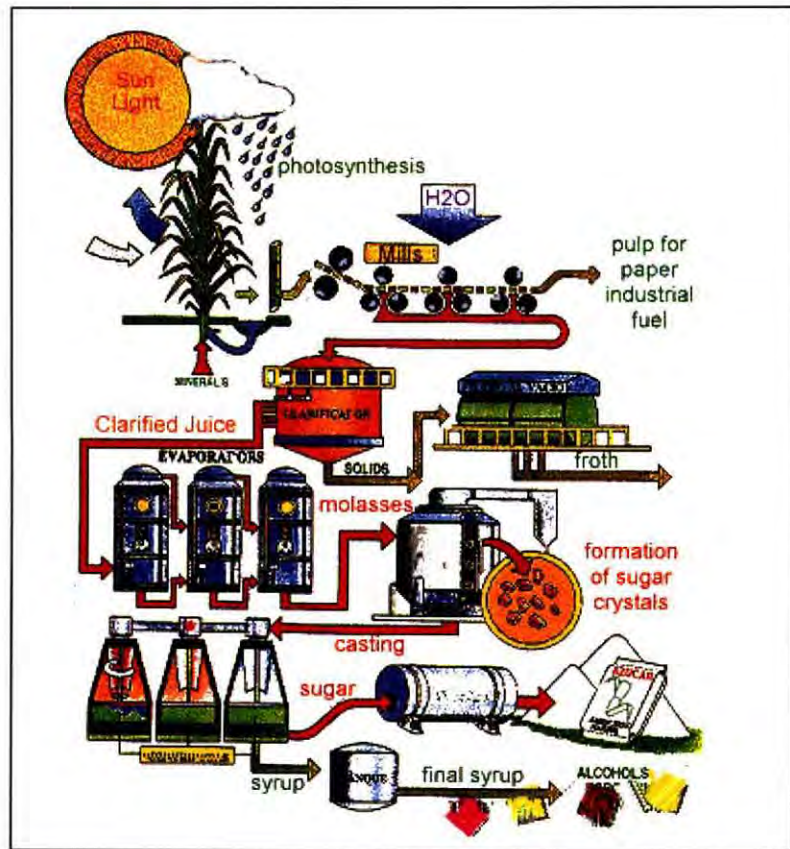
นอกจากนี้ ได้มีการศึกษาเพื่อสร้างองค์ความรู้ด้านสรีรวิทยาของอ้อยที่ปลูกภายใต้สภาพแวดล้อมต่าง ๆ เพื่อนำไปใช้ในการปรับปรุงการจัดการน้ำ ปุ๋ย และการจัดการผลิตให้เหมาะสม และสร้างองค์ความรู้เพื่อการพัฒนาแนวทางการบริหารจัดการศัตรูพืชในไร่อ้อยที่เหมาะสม อีกทั้งได้พัฒนาระบบการจัดการฐานข้อมูลงานวิจัยอ้อยของประเทศไทย โดยให้บริการผ่านเครือข่ายอินเทอร์เน็ต และการอบรมเทคนิคการสืบค้นข้อมูลงานวิจัยให้กับบุคลากรในวงการอุตสาหกรรมอ้อยของประเทศ



การพัฒนาเทคโนโลยีและประสิทธิภาพการผลิตของโรงงานน้ำตาล

1. โครงการเพิ่มประสิทธิภาพการผลิตในโรงงาน

เนื่องจากประสิทธิภาพการผลิตของโรงงานน้ำตาลทรายของไทยยังอยู่ในระดับต่ำ เมื่อเปรียบเทียบกับประเทศคู่แข่ง ส่งผลทำให้มีต้นทุนการผลิตสูง จึงจำเป็นต้องเร่งพัฒนาประสิทธิภาพการผลิตของโรงงานให้สูงขึ้น สำนักงานได้ศึกษาการเพิ่มประสิทธิภาพการผลิตน้ำตาลของโรงงานน้ำตาลทั่วประเทศ ครอบคลุมกระบวนการผลิต 5 ขั้นตอนหลัก ได้แก่ การเตรียมอ้อย การหีบสกัด การทำใส่น้ำอ้อย การต้มเคี่ยวน้ำตาลให้ตกผลึก และการปั่นแยกน้ำตาล ซึ่งตั้งแต่ปี 2548-2550 สำนักงานได้ดำเนินการศึกษาการเพิ่มประสิทธิภาพกระบวนการผลิตทุกขั้นตอนของโรงงานน้ำตาลที่เข้าร่วมโครงการจำนวน 6 โรงงาน โดยมีการนำเกณฑ์ควบคุมมาตรฐานของแต่ละหน่วยการผลิตย่อยไปใช้ในโรงงาน ทำให้ประสิทธิภาพการผลิตสูงขึ้น ส่งผลให้ได้ผลผลิตน้ำตาลเพิ่มขึ้นร้อยละ 4-6 และมีต้นทุนการผลิตโดยรวมลดลง



กระบวนการผลิตและหน่วยการผลิตน้ำตาลทราย

ในปี 2551 สำนักงานได้ศึกษาการสูญเสียน้ำตาลในกระบวนการผลิตน้ำตาลของโรงงาน ได้แก่ การสูญเสียในกากอ้อย กากตะกอน กากน้ำตาล และการสูญเสียโดยไม่ทราบสาเหตุ เพื่อจัดทำแนวทางการควบคุม แก้ไขและลดปัญหาการสูญเสียน้ำตาลในกระบวนการผลิต และมีการกำหนดระบบการควบคุมหรือค่าดัชนีชี้วัดสำหรับใช้เป็นเกณฑ์มาตรฐานในการผลิตน้ำตาลของโรงงานต่อไป โดยมีโรงงานที่เข้าร่วมโครงการจำนวน 3 โรงงาน ซึ่งผลการศึกษาโรงงานที่เข้าร่วมโครงการนี้มีการปรับปรุงประสิทธิภาพ การผลิตน้ำตาล (Overall recovery) สูงขึ้นโดยรวมไม่ต่ำกว่าร้อยละ 82

2. การป้องกันการจับตัวเป็นก้อนแข็ง (Caking) ในน้ำตาลทรายขาว

การเกิดการเกาะตัวของผลึกน้ำตาล (Caking) ในระหว่างการเก็บน้ำตาลมีสาเหตุหลักมาจากความชื้นที่เหลือในผลึกน้ำตาลจากกระบวนการอบแห้งน้ำตาลทรายที่ไม่เหมาะสม ทำให้น้ำตาลเสื่อมคุณภาพและเกิดการจับตัวเป็นก้อนแข็ง ก่อให้เกิดปัญหาในการขนย้าย และไม่เป็นที่ต้องการของลูกค้า ส่งผลกระทบต่อภาพพจน์ของอุตสาหกรรมอ้อยและน้ำตาลทรายของไทย



▲ ห้องเก็บรักษาน้ำตาลควบคุมอุณหภูมิต้นแบบ

เพื่อหาแนวทางในการแก้ไขปัญหการจับตัวเป็นก้อนแข็งของน้ำตาล สำนักงานได้ทำโครงการศึกษาการแก้ไขปัญหาดังกล่าว เพื่อศึกษาสาเหตุและการป้องกันการเกิด Caking ของน้ำตาลทรายขาวที่ผลิตในประเทศไทย เพื่อใช้เป็นแนวทางในการปรับปรุงการผลิตและการจัดเก็บน้ำตาลของโรงงานมิให้เสื่อมคุณภาพ โดยมีการรวบรวมข้อมูล และจัดสร้างห้องควบคุมอุณหภูมิต้นแบบในการป้องกันการเกิดการจับตัวเป็นก้อนแข็งและการเสื่อมคุณภาพของผลิตภัณฑ์น้ำตาลทรายขาวระหว่างเก็บรักษา เพื่อเป็นต้นแบบและจะเผยแพร่แก่โรงงานน้ำตาลทั่วประเทศต่อไป

3. โครงการสาธิตการผลิตเอทานอลจากกากอ้อยและกากน้ำตาลในโรงงานน้ำตาลในประเทศไทย

การผลิตเอทานอลจากเซลลูโลส (Cellulosic ethanol) เป็นเทคโนโลยีใหม่ที่ประเทศต่าง ๆ ให้ความสนใจที่จะพัฒนาและผลิตเอทานอลจากเซลลูโลสในเชิงพาณิชย์ โดยสามารถผลิตได้จากวัสดุการเกษตรเหลือใช้ เช่น ฟางข้าว ชังข้าวโพดและกากอ้อย ซึ่งจะไม่เป็นปัญหาในเรื่องของการแย่งวัตถุดิบที่เป็นพืชอาหารและยังช่วยลดก๊าซเรือนกระจกด้วย สำนักงานร่วมกับองค์การพัฒนาพลังงานใหม่และเทคโนโลยีอุตสาหกรรม (NEDO) แห่งประเทศญี่ปุ่น ได้จัดทำโครงการสาธิตการผลิตเอทานอลจากกากอ้อยและกากน้ำตาลในโรงงานน้ำตาล ในประเทศไทย (Model Project for Ethanol Production from Molasses and Bagasse in the Sugar Factory in Thailand) ภายใต้โครงการอนุรักษ์พลังงานและพิทักษ์สิ่งแวดล้อม (Green Partnership Program) โดยคณะรัฐมนตรีในการประชุมเมื่อวันที่ 21 มีนาคม 2549 ได้มีมติเห็นชอบบันทึกความเข้าใจ (MOU) ของโครงการและสำนักงาน ร่วมกับองค์การ NEDO ได้มีการลงนามใน MOU ดังกล่าว เมื่อวันที่ 26 เมษายน 2549





โครงการข้างต้นมีวัตถุประสงค์เพื่อทดลองและสาธิตเทคโนโลยีการผลิตเอทานอลจากกากอ้อยและกากน้ำตาลในโรงงานน้ำตาล และเพื่อส่งเสริมการอนุรักษ์สิ่งแวดล้อมและการใช้พลังงานอย่างมีประสิทธิภาพ โดยรัฐบาลญี่ปุ่นได้ให้ความช่วยเหลือในด้านเทคโนโลยีและเครื่องจักรอุปกรณ์ในการดำเนินโครงการ

ในการดำเนินโครงการดังกล่าว สำนักงานและองค์การ NEDO ได้ร่วมกันพิจารณาคัดเลือกโรงงานน้ำตาลที่เหมาะสม คือบริษัท ไทยรุ่งเรืองพลังงาน จำกัด ตั้งอยู่ที่อำเภอวังม่วง จังหวัดสระบุรี เป็นที่ตั้งโครงการ ซึ่งการก่อสร้างโรงงานสาธิตได้ดำเนินการแล้วเสร็จในเดือนมีนาคม 2551 โดยมีการเปิดโรงงานอย่างเป็นทางการ เมื่อวันที่ 11 กรกฎาคม 2551 มีกำลังการผลิตเอทานอลรวม 120,000 ลิตรต่อวัน ในช่วงเริ่มต้นจะทำการผลิตเอทานอลจากกากน้ำตาลและกากอ้อยในสัดส่วน 11 ต่อ 1

โครงการสาธิตการผลิตเอทานอลจากกากอ้อย จะเป็นโครงการนำร่องและโรงงานต้นแบบ ให้แก่โรงงานน้ำตาลอื่นของไทย ในการสร้างมูลค่าเพิ่มจากอ้อย ซึ่งสอดคล้องกับนโยบายด้านเศรษฐกิจและพัฒนาพลังงานทดแทนของรัฐบาล

4. การสร้างความเข้าใจเกี่ยวกับการบริโภคน้ำตาลอย่างเหมาะสม

เนื่องจากผู้บริโภคโดยทั่วไปยังมีความเข้าใจที่คลาดเคลื่อนว่าการบริโภคน้ำตาลเป็นต้นเหตุของการเกิดโรคต่าง ๆ เช่น โรคอ้วน โรคเบาหวาน และฟันผุ เป็นต้น ทั้ง ๆ ที่ในข้อเท็จจริงแล้ว น้ำตาลไม่ได้ก่อให้เกิดโรสดังกล่าวแต่อย่างใด สำนักงานได้มีการเผยแพร่ข้อมูลข่าวสาร วรรณคดีและประชาสัมพันธ์เกี่ยวกับการบริโภคน้ำตาลที่ถูกต้องให้แก่ผู้บริโภคและประชาชนทั่วไปได้ทราบ ผ่านสื่อต่าง ๆ รวมทั้งได้จัดสัมมนาเรื่อง น้ำตาล : ความจริงที่คนไทยต้องรู้ เมื่อวันที่ 18 มิถุนายน 2551 โดยมีวัตถุประสงค์เพื่อเผยแพร่ความรู้ สร้างความเข้าใจในการบริโภคน้ำตาลอย่างเหมาะสมกับสุขภาพ และเป็นเวทีแลกเปลี่ยนข้อมูล ข้อคิดเห็นจากผู้เกี่ยวข้อง อาทิ สื่อมวลชน นักวิชาการในสาขาการศึกษา และสาธารณสุข ภาคอุตสาหกรรมน้ำตาล ตลอดจนประชาชนทั่วไป โดยมีการบรรยายและการเสวนาพิเศษโดยผู้ทรงคุณวุฒิและนักวิชาการอิสระในสาขาต่าง ๆ

จากการสัมมนาดังกล่าว มีผลสรุปดังนี้

1. ประชาชนทั่วไปยังมีความเข้าใจที่คลาดเคลื่อนเกี่ยวกับน้ำตาล โดยเห็นว่าน้ำตาลทรายขาวมีสารปนเปื้อนจากการฟอกสีซึ่งในข้อเท็จจริงแล้ว โรงงานน้ำตาลไทยได้เลิกใช้สารฟอกสีมานานแล้ว โดยใช้คาร์บอนไดออกไซด์แทนในการดูดซับสีในกระบวนการผลิตน้ำตาล ซึ่งมีได้ก่อให้เกิดโทษต่อร่างกายแต่อย่างใด
2. ทุกฝ่ายมีความเห็นตรงกันว่าน้ำตาลมีสารอาหารที่มีความจำเป็นที่มีประโยชน์ต่อร่างกาย และมีได้เป็นสาเหตุเดียวที่นำไปสู่โรคเบาหวาน ภาวะน้ำหนักเกิน และโรคอื่น ๆ ได้ หากมีการบริโภคในระดับที่เหมาะสม เพราะฉะนั้นคนไทยจึงต้องเรียนรู้และทำความเข้าใจเกี่ยวกับการบริโภคน้ำตาลที่ถูกต้อง และควรมีการรณรงค์และประชาสัมพันธ์เผยแพร่ข้อมูลและข้อเท็จจริงให้ผู้บริโภคได้รับทราบ รวมทั้งควรให้ความรู้เกี่ยวกับเรื่องดังกล่าวโดยบรรจุไว้ในหลักสูตรการศึกษาของไทยด้วย



ผลการดำเนินงานตามคำรับรอง

การปฏิบัติราชการปีงบประมาณประจำปี 2551

สำนักงานคณะกรรมการอ้อยและน้ำตาลทราย



ผลการดำเนินงานตามคำรับรองการปฏิบัติราชการ ปี 2551

กระทรวงอุตสาหกรรม ในฐานะกระทรวงนำร่อง ได้ประเมินการดำเนินงานของสำนักงานคณะกรรมการอ้อยและน้ำตาลทราย ในปีงบประมาณ 2551 ปรากฏว่าได้คะแนนรวม 4.6781 สูงจากปี 2550 ที่ได้คะแนนรวม 4.5474 โดยเน้นผลการปฏิบัติงานใน 4 มิติ ดังนี้

มิติที่ 1 มิติด้านประสิทธิภาพ ระดับความสำเร็จของร้อยละเฉลี่ยถ่วงน้ำหนักในการบรรลุเป้าหมายตามแผนยุทธศาสตร์ ได้คะแนน 4.8139 ประกอบด้วย 3 ตัวชี้วัด คือ ระดับความสำเร็จของร้อยละเฉลี่ยถ่วงน้ำหนักในการบรรลุเป้าหมายตามแผนยุทธศาสตร์ของกระทรวง การประเมินผลแผนปฏิบัติราชการกลุ่มภารกิจด้านเศรษฐกิจอุตสาหกรรม การประเมินผลแผนปฏิบัติราชการของสำนักงานคณะกรรมการอ้อยและน้ำตาลทราย ได้รับการประเมิน 4.4417, 5.000 และ 5.000 คะแนนตามลำดับ

มิติที่ 2 มิติด้านคุณภาพการให้บริการ ได้คะแนน 4.1600 เพิ่มจากปี 2550 ที่ได้คะแนน 3.7933 คะแนน จากคะแนนเต็ม 5.00 คะแนน ประกอบด้วยตัวชี้วัด ร้อยละของระดับความพึงพอใจของผู้รับบริการ ระดับความสำเร็จในการเปิดโอกาสให้ประชาชนเข้ามามีส่วนร่วมในการแสดงความคิดเห็น และร่วมติดตามตรวจสอบผลการปฏิบัติราชการ ระดับความสำเร็จในการเปิดเผยข้อมูลข่าวสารของราชการ ระดับความสำเร็จของการดำเนินการตามมาตรการป้องกันและปราบปรามการทุจริต

มิติที่ 3 มิติด้านประสิทธิภาพของการปฏิบัติราชการ ได้คะแนน 4.7989 คะแนน ประกอบด้วยเรื่องร้อยละของอัตราการเบิกจ่ายเงินงบประมาณรายจ่ายลงทุน ระดับความสำเร็จของการดำเนินการตามมาตรการประหยัดพลังงานของส่วนราชการ ระดับความสำเร็จของร้อยละ ถ่วงน้ำหนักในการรักษามาตรฐานรอบระยะเวลาของขั้นตอนการปฏิบัติราชการของส่วนราชการ ระดับความสำเร็จในการดำเนินงานตามแผนส่งเสริมธรรมาภิบาล

มิติที่ 4 มิติด้านการพัฒนาองค์กร ได้คะแนน 4.8000 คะแนน เพิ่มจาก 4.7258 คะแนนของปี 2550 ประกอบด้วยตัวชี้วัด ระดับความสำเร็จของการจัดทำแผนพัฒนากฎหมายของส่วนราชการ ระดับความสำเร็จของการดำเนินงานตามแผนพัฒนากฎหมายของส่วนราชการ และระดับความสำเร็จของการพัฒนาคุณภาพการบริหารจัดการภาครัฐ

ผลการปฏิบัติราชการดำเนินงานตามคำรับรองการปฏิบัติราชการ ทำให้เกิดระบบการปฏิบัติงานที่สามารถตรวจสอบได้ มีผลงานที่เป็นรูปธรรมในการให้บริการประชาชน

ตารางสรุปผลการปฏิบัติราชการตามคำรับรองการปฏิบัติราชการ
สำนักงานคณะกรรมการอ้อยและน้ำตาลทราย กระทรวงอุตสาหกรรม
ประจำปีงบประมาณ พ.ศ. 2551

ตัวชี้วัดผลการปฏิบัติราชการ	น้ำหนัก (ร้อยละ)	ค่าคะแนน ที่ได้รับ
มิติที่ 1 มิติด้านประสิทธิผล	45.00	4.8139
ตัวชี้วัดที่ 1 ระดับความสำเร็จของร้อยละเฉลี่ยถ่วงน้ำหนักในการบรรลุตามเป้าหมายตามยุทธศาสตร์ของกระทรวง 1.1 ระดับความสำเร็จการพัฒนาศูนย์บริการร่วมหรือเคาน์เตอร์บริการประชาชน 1.2 ร้อยละที่เพิ่มขึ้นของมูลค่าการส่งออกของอุตสาหกรรมเป้าหมาย 1.2.1 รถยนต์ อุปกรณ์และส่วนประกอบ 1.2.2 ชิ้นส่วนอิเล็กทรอนิกส์ 1.3 ดัชนีผลผลิตอุตสาหกรรมเป้าหมาย 1.3.1 อุตสาหกรรมรถยนต์ 1.3.2 อุตสาหกรรมยา 1.3.3 อุตสาหกรรมเยื่อกระดาษและกระดาษ 1.3.4 อุตสาหกรรมชิ้นส่วนอิเล็กทรอนิกส์ 1.3.5 อุตสาหกรรมปิโตรเคมี (เม็ดพลาสติก) 1.4 ดัชนีผลผลิตภาพแรงงานของอุตสาหกรรมเป้าหมาย 1.4.1 อุตสาหกรรมยานยนต์ 1.4.2 อุตสาหกรรมชิ้นส่วนอิเล็กทรอนิกส์ 1.4.3 อุตสาหกรรมยา 1.4.4 อุตสาหกรรมปิโตรเคมี (เม็ดพลาสติก) 1.4.5 อุตสาหกรรมเยื่อและกระดาษ 1.5 ระดับความสำเร็จในการดำเนินงานตามแผนการส่งเสริมและพัฒนาอุตสาหกรรมเพื่ออนาคต 1.6 ร้อยละเฉลี่ยถ่วงน้ำหนักของการบรรลุเป้าหมายของการดำเนินโครงการ/แผนงาน ตามแผนแม่บทเพิ่มประสิทธิภาพและผลิตภาพของภาคอุตสาหกรรม 1.7 จำนวนผู้ประกอบการใหม่ SMEs ที่ขึ้นทะเบียนกับกระทรวงอุตสาหกรรม 1.8 ระดับความสำเร็จในการพัฒนาวิสาหกิจชุมชนเพื่อยกระดับมาตรฐานการจัดการและคุณภาพผลิตภัณฑ์ชุมชน 1.9 ระดับความสำเร็จในการส่งเสริมสถานประกอบการให้มีการดำเนินการตามหลักปรัชญาธรรมมาภิบาลสิ่งแวดล้อม 1.10 ระดับความสำเร็จของการจัดทำแผนแม่บทการพัฒนาสมรรถนะบุคลากรกระทรวงอุตสาหกรรม 1.11 ระดับความสำเร็จในการพัฒนาระบบเทคโนโลยีสารสนเทศเพื่อการบริหาร และการให้บริการ	15.00 2.00 4.2675 1.00 1.00 4.8190 0.40 0.40 0.40 0.40 0.40 0.40 3.6700 0.30 0.30 0.30 0.30 0.30 1.00 1.00 1.00 1.00 2.00 1.00 1.00 1.00	4.4417 5.0000 4.2675 5.0000 3.5350 4.8190 5.0000 4.6380 4.9500 5.0000 5.0000 3.6700 5.0000 5.0000 2.3500 5.0000 1.0000 5.0000 5.0000 5.0000 5.0000 2.0000 5.0000
ตัวชี้วัดที่ 2 ระดับความสำเร็จของร้อยละเฉลี่ยถ่วงน้ำหนักในการบรรลุตามเป้าหมายตามยุทธศาสตร์ของกลุ่มภารกิจ 2.1 ระดับความสำเร็จของการตอบสนองต่อเรื่องที่ได้รับการร้องขอ/สั่งการ และมีผลผลิตที่นำไปใช้ประโยชน์ได้จริง	10.00 3.00	5.0000 5.0000

ตัวชี้วัดผลการปฏิบัติราชการ	น้ำหนัก (ร้อยละ)	ค่าคะแนน ที่ได้รับ
2.2 ระดับความสำเร็จของการติดตามและประเมินผลการดำเนินงานตามนโยบาย และยุทธศาสตร์	4.00	5.0000
2.3 ร้อยละของระดับความพึงพอใจของกลุ่มเป้าหมายต่อการดำเนินงานด้านเศรษฐกิจอุตสาหกรรม	3.00	5.0000
ตัวชี้วัดที่ 3 ระดับความสำเร็จของร้อยละเฉลี่ยถ่วงน้ำหนักในการบรรลุตามเป้าหมายตามยุทธศาสตร์ของส่วนราชการระดับกรมหรือเทียบเท่า	20.00	5.0000
3.1 ระดับความสำเร็จของร้อยละเฉลี่ยถ่วงน้ำหนักตามเป้าหมายผลผลิตของส่วนราชการ (ตามเอกสารงบประมาณรายจ่าย)	5.00	5.0000
3.1.1 โรงงานน้ำตาลและผู้ส่งออกน้ำตาลทราย ปฏิบัติตามพระราชบัญญัติอ้อยและน้ำตาลทราย (เป้าหมายจำนวน 52 ราย)	0.625	5.0000
3.1.2 ชาวไร่อ้อยคู่สัญญาปฏิบัติตามพระราชบัญญัติอ้อยและน้ำตาลทราย (เป้าหมายจำนวน 60,000 ราย)	0.625	5.0000
3.1.3 จำนวนนโยบายและยุทธศาสตร์หรือมาตรการที่ได้รับความเห็นชอบจากผู้ที่มีอำนาจ (18 เรื่อง)	0.625	5.0000
3.1.4 ผู้ประกอบการอุตสาหกรรมต่อเนื่องจากผลผลิตและผลพลอยได้จากกระบวนการผลิตน้ำตาลทรายปฏิบัติเกณฑ์และเงื่อนไขที่กำหนด (เป้าหมาย 50 ราย)	0.625	5.0000
3.1.5 อ้อยพันธุ์ดีพร้อมนำไปขยายพันธุ์ไม่น้อยกว่า (เป้าหมายจำนวน 5,000 ต้น)	0.625	5.0000
3.1.6 โรงงานน้ำตาลทรายได้รับการถ่ายทอดความรู้ด้านเทคนิควิชาการ (เป้าหมายจำนวน 20 ราย)	0.625	5.0000
3.1.7 เกษตรกรชาวไร่อ้อยได้รับการถ่ายทอดเทคนิคทางวิชาการ (เป้าหมายจำนวน 500 ราย)	0.625	5.0000
3.1.8 ผู้ประกอบการได้รับการส่งเสริมทางวิชาการ ให้มีความพร้อมในการผลิตผลิตภัณฑ์ต่อเนื่องที่มีอ้อยและน้ำตาลเป็นวัตถุดิบต้นน้ำ (เป้าหมาย 4 เรื่อง)	0.625	5.0000
3.2 ระดับความสำเร็จของการดำเนินการตามนโยบายการพัฒนาอุตสาหกรรมอ้อย น้ำตาลทราย และอุตสาหกรรมต่อเนื่อง	5.00	5.0000
3.3 ระดับความสำเร็จของการส่งเสริมประสิทธิภาพการผลิตอ้อย	5.00	5.0000
3.4 ร้อยละความเที่ยงตรงของการวัดค่าความหวานของน้ำอ้อย	3.00	5.0000
3.5 ระดับความสำเร็จในการดำเนินการเพิ่มประสิทธิภาพของโรงงานน้ำตาลในขั้นตอนต้มเคี้ยว	2.00	5.0000
มิติที่ 2 มิติด้านคุณภาพการให้บริการ	20.00	4.1600
4.1 ร้อยละของระดับความพึงพอใจของผู้รับบริการ	5.00	3.8800
4.2 ระดับความสำเร็จในการเปิดโอกาสให้ประชาชนเข้ามามีส่วนร่วมในการแสดงความคิดเห็นและร่วมติดตามตรวจสอบผลการปฏิบัติราชการ	5.00	3.8000
4.3 ระดับความสำเร็จในการเปิดเผยข้อข่าวสารของราชการ	5.00	5.0000
4.4 ระดับความสำเร็จของการดำเนินการตามมาตรการการป้องกันและปราบปราม การทุจริต	5.00	3.9600

ตัวชี้วัดผลการปฏิบัติราชการ	น้ำหนัก (ร้อยละ)	ค่าคะแนน ที่ได้รับ
4.4.1 ระดับความสำเร็จของการดำเนินการตามมาตรการ/แผนปฏิบัติการป้องกันการทุจริต	4.00	3.7000
4.4.2 ระดับความสำเร็จของการจัดทำข้อมูลเรื่องกล่าวหา/ข้อร้องเรียนเกี่ยวกับการทุจริต การปฏิบัติและ/หรือละเว้นการปฏิบัติหน้าที่โดยมิชอบของ เจ้าหน้าที่ของรัฐและข้อมูลการจัดซื้อจัดจ้าง	1.00	5.0000
4.4.3 ร้อยละของจำนวนสำนวนการสอบสวนที่ดำเนินการได้ครบถ้วนสมบูรณ์ ภายในระยะเวลาที่กำหนด		
มิติที่ 3 มิติด้านประสิทธิภาพของการปฏิบัติราชการ	10.00	4.7989
5.1 ร้อยละของอัตราการเบิกจ่ายเงินงบประมาณรายจ่ายลงทุน	3.00	5.0000
5.2 ระดับความสำเร็จของการดำเนินการตามมาตรการประหยัดพลังงานของส่วนราชการ	3.00	4.8630
5.3 ระดับความสำเร็จในการดำเนินงานตามแผนส่งเสริมธรรมาภิบาล (Roadmap)		
5.4 ระดับความสำเร็จในการดำเนินงานตามแผนการส่งเสริมธรรมาภิบาล	2.00	5.0000
5.5 ระดับความสำเร็จของร้อยละเฉลี่ยถ่วงน้ำหนักในการรักษามาตรฐานรอบระยะเวลาการให้บริการ	2.00	4.2000
5.6 ระดับความสำเร็จของการจัดทำต้นทุนต่อหน่วยผลผลิต		
มิติที่ 4 มิติด้านการพัฒนาองค์กร	25.00	4.8000
6.1 ระดับความสำเร็จของการดำเนินงานตามขั้นตอนการพัฒนาคุณภาพการบริหารจัดการภาครัฐ (PMQA)	22.00	4.7727
6.1.1 ระยะเวลาการส่งรายงานการประเมินองค์กรด้วยตนเอง	1.00	5.0000
6.1.2 ระดับความสำเร็จเฉลี่ยถ่วงน้ำหนักของความครบถ้วนของการจัดทำรายงานการประเมินองค์กรด้วยตนเอง	6.00	5.0000
6.1.3 ผลคะแนนจากรายงานการประเมินองค์กรด้วยตนเองตามเกณฑ์ 7 หมวด		4.6667
6.1.3.1 ผลการประเมินองค์กรด้วยตนเองเชิงคุณภาพ	10.00	5.0000
6.1.3.2 ความครบถ้วนของหลักฐานประกอบผลการประเมินองค์กรด้วยตนเอง	5.00	4.0000
6.2 ระดับความสำเร็จของการดำเนินการตามแผนพัฒนากฎหมายของส่วนราชการ		5.0000
6.2.1 ระดับความสำเร็จของการจัดทำแผนพัฒนากฎหมายของส่วนราชการ	1.00	5.0000
6.2.2 ระดับความสำเร็จของร้อยละเฉลี่ยถ่วงน้ำหนักของการดำเนินงานตามแผนพัฒนากฎหมายของส่วนราชการ	2.00	5.0000
รวม	100.00	4.6781

พันธู์อ้อยแนะนำ

สำนักงานคณะกรรมการอ้อยและน้ำตาลทราย



พันธุ์อ้อยแนะนำ

สำนักงานคณะกรรมการอ้อยและน้ำตาลทราย กระทรวงอุตสาหกรรม โดยศูนย์ส่งเสริมอุตสาหกรรมอ้อยและน้ำตาลทรายภาคที่ 1-4 และมหาวิทยาลัยเกษตรศาสตร์ ภายใต้โครงการสร้างองค์ความรู้และพัฒนาด้านอ้อย ปี พ.ศ. 2551 ได้ดำเนินงานพัฒนาพันธุ์อ้อยที่ให้ผลผลิตและความหวานสูง มีความต้านทานต่อโรคและแมลงศัตรูอ้อยที่สำคัญ มีการไว้ดอดี ทนแล้ง และสามารถปรับตัวกับพื้นที่ปลูกอ้อยส่วนใหญ่ของประเทศ โดยในปี พ.ศ. 2551 มีอ้อยพันธุ์ดีที่ขอแนะนำจำนวน 3 พันธุ์ ดังนี้คือ

1. อ้อยพันธุ์ เค 2000 -89 (สอ.28)



เป็นอ้อยลูกผสมระหว่างพันธุ์ เค 84-200 และ พันธุ์ เค 83-74 มีรายละเอียดดังนี้ ทรงกอค่อนข้างแคบ แตกกอ 5-6 ลำต่อกอ หรือ 11,000 ลำต่อไร่ ลำใหญ่มีขนาดเส้นผ่าศูนย์กลาง 3.0-3.5 เซนติเมตร ปล้องทรงกระบอกกระเดียดโค้งเว้า เรียงตัวชิดแกก สีเขียวอมเหลือง เมื่อโดนแสงแดดมีสีอมม่วงเล็กน้อย มีไขที่ผิวหนาช่วงบนของปล้องบริเวณใต้ข้อคอดเล็กน้อย ใบสีเขียว กว้าง ยาว ขอบใบพัว ใบโค้งสู่ลง เห็นชัดเจน กาบใบสีเขียวฉ่ำ ไช่ร่วงหลุดเล็กน้อย ลอกกาบค่อนข้างง่าย ออกเร็ว เจริญเติบโตเร็ว หักล้มเล็กน้อย ออกดอกเล็กน้อย ทนแล้งปานกลาง สภาพพื้นที่ที่เหมาะสมในดินร่วน และดินร่วนเหนียวที่มีการระบายน้ำดี ผลผลิตอ้อย 15-17 ตันต่อไร่ ในเขตอาศัยน้ำฝน 18-22 ตันต่อไร่ ในเขต

น้ำชลประทาน ความหวาน 12-13 ซี.ซี.เอส อายุการเก็บเกี่ยว 12 เดือน โดยเก็บเกี่ยวในเดือนกุมภาพันธ์ถึงมีนาคม มีความต้านทานต่อโรคเหี่ยวเน่าแดง ต้านทานปานกลางต่อโรคไส้ดำ และต้านทานปานกลางต่อแมลงหิวข้าวและหนอนเจาะลำต้น

2. อ้อยพันธุ์ กำแพงแสน 00-148

(เป็นพันธุ์อ้อยที่ได้รับการสนับสนุนงบประมาณจากสำนักงานคณะกรรมการอ้อยและน้ำตาลทราย กระทรวงอุตสาหกรรม ภายใต้โครงการสร้างองค์ความรู้และพัฒนาด้านอ้อย ปี พ.ศ. 2551 โดยดำเนินงานในขั้นเปรียบเทียบพันธุ์ในไร่เกษตรกร)

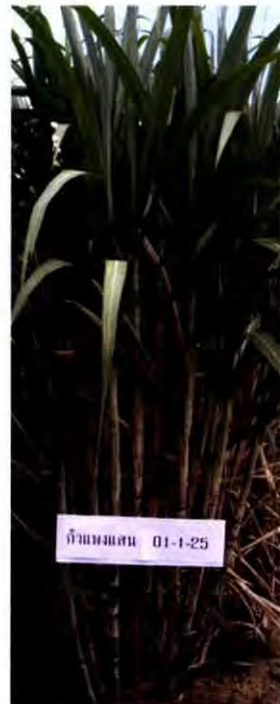
เป็นอ้อยลูกผสมระหว่างกำแพงแสน 94-13 และ อู่ทอง 3 โดยได้ผสมในปี 2543 และคัดเลือกเบื้องต้นที่จังหวัดนครปฐม มีรายละเอียดดังนี้ คือ ทรงกอกว้างปานกลาง แดกกอ 6-7 ลำตอกอทรงปล้องโคนใหญ่ ลำสีเหลืองอมเขียว มีไข่มาก ลักษณะใบโค้งงอ ส่วนกลางของใบมีกลุ่มใบยอดตั้งตรง ใบมีสีเขียวเข้ม พบออกดอกในบางพื้นที่ หักล้มปานกลาง สภาพพื้นที่ที่เหมาะสมในดินร่วนปนทราย ทนแล้งดี ไร่ต่อไร่ ผลผลิตอ้อย 16-18 ตันต่อไร่ ความหวาน 12-13 ซี.ซี.เอส อายุการเก็บเกี่ยว 11 – 12 เดือน



3. อ้อยพันธุ์ กำแพงแสน 01-1-25

(เป็นพันธุ์อ้อยที่ได้รับการสนับสนุนงบประมาณจากสำนักงานคณะกรรมการอ้อยและน้ำตาลทราย กระทรวงอุตสาหกรรม ภายใต้โครงการสร้างองค์ความรู้และพัฒนาด้านอ้อย ปี พ.ศ. 2551 โดยดำเนินงานในขั้นเปรียบเทียบพันธุ์ในไร่เกษตรกร)

เป็นอ้อยลูกผสมระหว่างกำแพงแสน 94-13 และ อู่ทอง 3 โดยได้ผสมในปี พ.ศ. 2544 และคัดเลือกเบื้องต้นที่จังหวัดนครปฐม มีรายละเอียดดังนี้ คือ ทรงกอตั้งตรงปานกลาง แดกกอ 6 – 7 ลำตอกอ ปล้องรูปทรงกลางคอคดคล้ายหลอดด้าย ใบโค้งงอเล็กน้อยตามความยาวของใบ ลักษณะใบสีเขียว ยาวปานกลาง ออกดอกเล็กน้อยบางพื้นที่ การหักลมน้อย สภาพพื้นที่ที่เหมาะสมในดินร่วนปนทรายหรือดินทราย ทนแล้งดีมาก ไร่ต่อไร่ ผลผลิตอ้อย 18-20 ตันต่อไร่ ความหวาน 13-15 ซี.ซี.เอส อายุการเก็บเกี่ยว 10 – 12 เดือน



สถานการณ์อุตสาหกรรมอ้อย และน้ำตาลทราย

สำนักงานคณะกรรมการอ้อยและน้ำตาลทราย



สภาวการณ์อุตสาหกรรมอ้อยและน้ำตาลของไทย

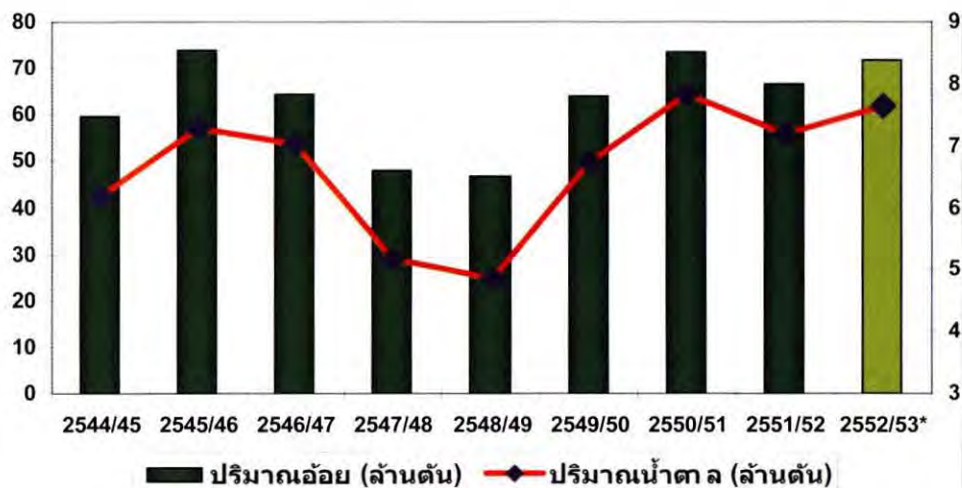
ในฤดูการผลิตปี 2551/2552 ผลผลิตอ้อยและน้ำตาลของไทยมีปริมาณลดลง เมื่อเปรียบเทียบกับฤดูการผลิตก่อนหน้า โดยมีปริมาณผลผลิตอ้อยจำนวน 66.46 ล้านตัน ลดลงร้อยละ 9.34 จากจำนวน 73.31 ล้านตันในฤดูการผลิตปี 2550/2551 ผลผลิตน้ำตาลในฤดูการผลิตปี 2551/2552 จำนวน 7.19 ล้านตัน ลดลงร้อยละ 8.06 จากจำนวน 7.82 ล้านตันในฤดูการผลิตก่อนหน้า

ปัจจัยสำคัญที่ส่งผลทำให้ปริมาณอ้อยลดลงเนื่องจากราคาอ้อยในปี 2550/2551 อยู่ในระดับต่ำทำให้ชาวไร่อ้อยบางส่วนหันไปปลูกพืชชนิดอื่นที่ให้ผลตอบแทนที่ดีกว่า เช่น มันสำปะหลัง โดยเฉพาะในภาคตะวันออกเฉียงเหนือมีปริมาณอ้อยลดลงจากปี 2550/2551 ประมาณ 5 ล้านตัน ประกอบกับได้เกิดสภาวะอากาศแห้งแล้งมากในช่วงการเก็บเกี่ยว ส่งผลให้อ้อยสูญเสียน้ำหนัก โดยอ้อยบางส่วนเจริญเติบโตไม่เต็มที่และได้รับความเสียหาย

ปริมาณผลผลิตอ้อยและน้ำตาลทรายของไทย

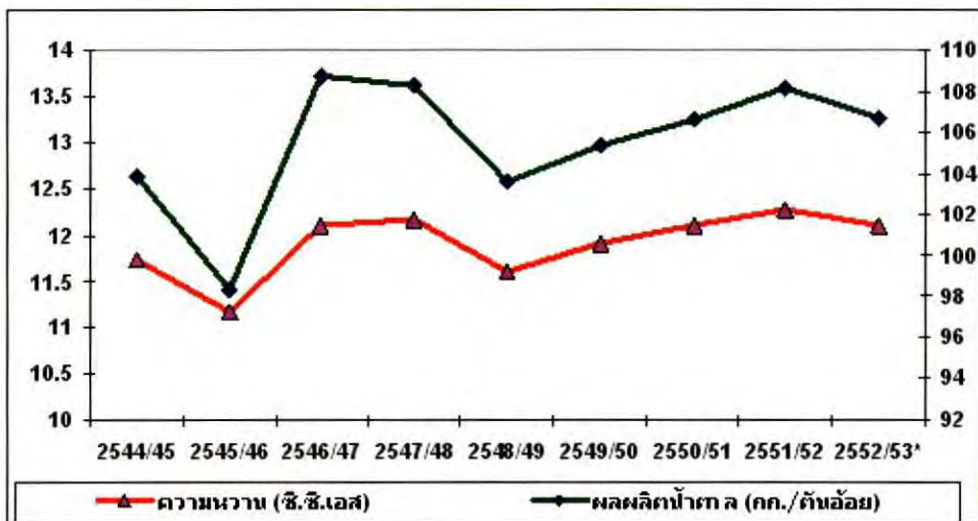
ปีการผลิต	ปริมาณ (ล้านตัน)	ค่าความหวาน (ซี. ซี. เอส.)	ปริมาณ (ล้านตัน)	กก./ตันอ้อย
2543/44	48.65	11.62	4.99	102.41
2544/45	59.49	11.72	6.41	103.22
2545/46	74.07	11.17	7.28	98.36
2546/47	64.48	12.09	7.01	108.71
2547/48	47.82	12.17	5.18	108.49
2548/49	46.69	11.61	4.83	103.56
2549/50	63.80	11.91	6.72	105.33
2550/51	73.31	12.09	7.82	108.09
2551/52	66.46	12.28	7.19	108.1
2552/2553*	71.60	12.10	7.64	106.71

- หมายเหตุ :
- พื้นที่ปลูกและปริมาณอ้อยปีการผลิต 2552/53 เป็นตัวเลขประมาณจากคณะกรรมการบริหารครั้งที่ 3/2552 เมื่อวันที่ 15 มิถุนายน 2552
 - ค่าคุณภาพความหวาน (ซี.ซี.เอส.) และประสิทธิภาพการผลิตน้ำตาล (กก./ตันอ้อย) เป็นตัวเลขเฉลี่ย 3 ปีย้อนหลัง

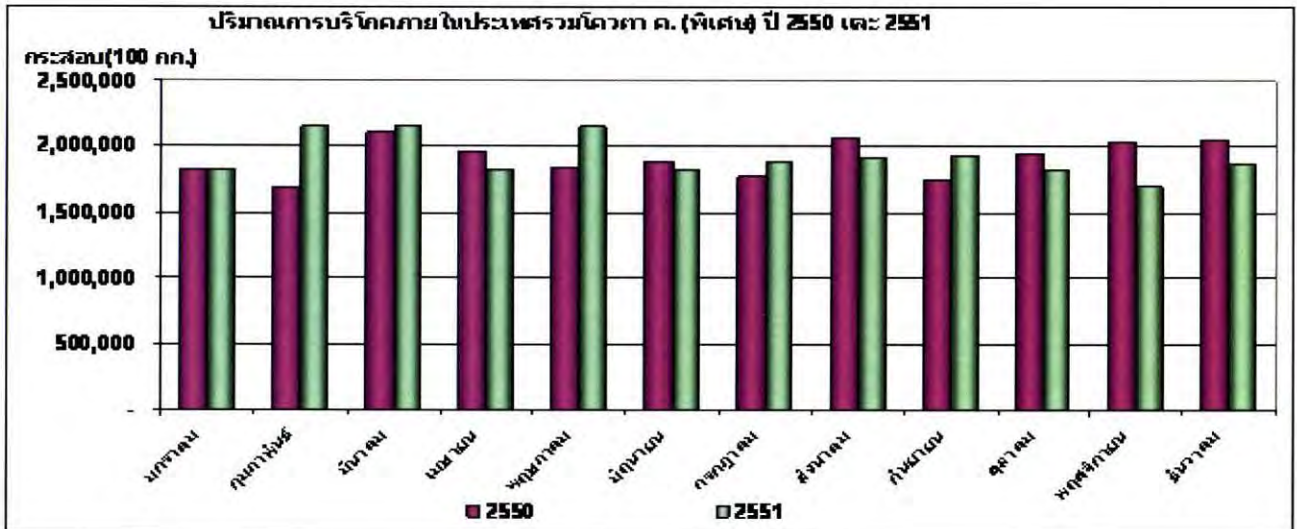


อย่างไรก็ดี แม้ว่าปริมาณอ้อยในฤดูการผลิตปี 2551/2552 ลดลง แต่เนื่องจากสภาวะอากาศหนาวในช่วงการเก็บเกี่ยวมีระยะเวลายาวนาน ส่งผลทำให้อ้อยมีค่าความหวานเพิ่มขึ้น อยู่ที่ 12.28 ซี.ซี.เอส. เพิ่มจาก 12.09 ซี.ซี.เอส. ในฤดูการผลิตปี 2550/2551 และประสิทธิภาพการผลิตน้ำตาลอยู่ที่ 108.13 กิโลกรัมต่อตันอ้อย เพิ่มจาก 106.63 กิโลกรัมต่อตันอ้อย ในฤดูการผลิตปี 2550/2551

คุณภาพอ้อยและประสิทธิภาพการผลิตน้ำตาลต่อตันอ้อย



ในปี 2551 ปริมาณจำหน่ายน้ำตาลทรายขาวและขาวบริสุทธิ์ โคเวตา ก. จำนวน 19.3 ล้านกระสอบ (กระสอบ 100 กิโลกรัม) และน้ำตาลทรายโคเวตา ค. (พิเศษ) ให้แก่ผู้ผลิตสินค้าเพื่อการส่งออก จำนวน 3.8 ล้านกระสอบ รวมทั้งสิ้น 23.1 ล้านกระสอบ เปรียบเทียบกับปี 2550 ซึ่งจำหน่ายน้ำตาลทรายขาวและขาวบริสุทธิ์ โคเวตา ก. จำนวน 2.01 ล้านกระสอบ และน้ำตาลทรายโคเวตา ค. ให้แก่ผู้ผลิตสินค้าเพื่อการส่งออกจำนวน 2.9 ล้านกระสอบ รวมทั้งสิ้น 22.9 ล้านกระสอบ



สถานการณ์อ้อยและน้ำตาลโลก

จากการประมาณการขององค์การน้ำตลระหว่างประเทศ (International Sugar Organization: ISO) เมื่อเดือนพฤษภาคม 2552 คาดว่าผลผลิตน้ำตลโลกปี 2551/2552 จะอยู่ในภาวะขาดดุลประมาณ 7.787 ล้านตัน จากเดิมที่เคยคาดการณ์ไว้ว่าจะขาดดุลประมาณ 4.7 ล้านตัน เนื่องจากหลายประเทศมีผลผลิตลดลง ได้แก่ อินเดีย (-11.9 ล้านตัน) สหภาพยุโรป (-2.728 ล้านตัน) จีน (-2.555 ล้านตัน) ปากีสถาน (-1.30 ล้านตัน) อิหร่าน (-0.775 ล้านตัน) สหรัฐฯ (-0.42 ล้านตัน) และไทย (-2 ล้านตัน) และคาดการณ์ว่าในปี 2552/53 จะยังคงขาดดุลต่อไปก่อนที่ตลาดน้ำตลจะเข้าสู่สมดุลในปี 2553/2554

ดุลน้ำตลโลก (หน่วย : ล้านตัน raw value)

	2551/2552	2550/2551	เปลี่ยนแปลง (ตัน)	เปลี่ยนแปลง (%)
ปริมาณการผลิต	156.625	167.289	-10.664	-6.37
ปริมาณการบริโภค	164.412	161.335	+3.77	+1.91
เกินดุล/ขาดดุล	-7.787	+5.954		
ปริมาณนำเข้า	50.258	45.864	+4.394	+9.58
ปริมาณส่งออก	50.146	46.623	+3.523	+7.56
ปริมาณสต็อก	62.048	69.723	-7.675	-11.01
อัตราการใช้น้ำตลต่อสต็อกน้ำตล%	37.74	43.22		

ที่มา : International Sugar Organization Quarterly Market Report, May 2009

ในฤดูการผลิตปี 2551/2552 ผลผลิตอ้อยและน้ำตาลของบราซิลยังคงมีการขยายตัวอย่างต่อเนื่อง แม้ว่าจะได้รับผลกระทบจากสภาวะวิกฤตเศรษฐกิจ โดยมีผลผลิตอ้อยในปี 2551/2552 ประมาณสูงกว่า 600 ล้านตัน เพิ่มขึ้นประมาณ 70 ล้านตันจากปีก่อนหน้า และคาดว่าบราซิลจะมีการนำอ้อยไปผลิตน้ำตาลเพิ่มขึ้นจาก 42% เป็น 43% ของผลผลิตทั้งหมดเนื่องจากน้ำตาลให้ผลตอบแทนสูงกว่าเอทานอล โดยจะมีผลผลิตน้ำตาล 31.96 ล้านตัน ส่งออก 19 ล้านตัน และในปี 2552/2553 ผลผลิตน้ำตาลจะเพิ่มขึ้นเป็นประมาณ 35.45 ล้านตัน และเอทานอล 28.15 พันล้านลิตร

จากวิกฤตเศรษฐกิจการเงินของโลกที่ก่อตัวตั้งแต่เดือนสิงหาคม 2551 เป็นต้นมา ได้ส่งผลกระทบต่อราคาสินค้าโภคภัณฑ์ในตลาดโลก ซึ่งได้ปรับตัวลดลง อย่างไรก็ตาม ราคาน้ำตาลยังอยู่ในระดับที่มีเสถียรภาพ ไม่ผันผวนมาก เมื่อเปรียบเทียบกับสินค้าโภคภัณฑ์อื่น เช่น ข้าวโพด ถั่วเหลือง ข้าวสาลี เป็นต้น โดยราคาน้ำตาลตลาดโลกได้ปรับตัวดีขึ้น นับตั้งแต่ปลายปี 2551 โดยปรับตัวสูงถึง 16.68 เซนต์/ปอนด์ เมื่อวันที่ 25 พฤษภาคม 2552 ซึ่งเป็นระดับสูงสุดในรอบ 3 ปี เนื่องมาจากปัจจัยพื้นฐานที่ได้มีการคาดการณ์ว่าจะเกิดภาวะการขาดดุลน้ำตาลโลกในปี 2551/2552 และ 2552/2553 หลังจากที่เกิดคลิดติดต่อกันในช่วง 2 ปีที่ผ่านมา

ทั้งนี้ บราซิลยังเป็นประเทศผู้ส่งออกน้ำตาลที่ขีดความสามารถในการแข่งขันสูง เมื่อเปรียบเทียบกับผู้ส่งออกรายสำคัญอื่น ๆ รวมทั้งไทย เนื่องจากมีข้อได้เปรียบด้านต้นทุนการผลิตต่ำ อันเป็นผลจากโรงงานน้ำตาล มีการผลิตทั้งน้ำตาล เอทานอล และไฟฟ้า โดยมีการพัฒนาประสิทธิภาพการผลิตเพิ่มขึ้นอย่างต่อเนื่อง อีกทั้ง อุตสาหกรรมน้ำตาลและเอทานอลของบราซิลเป็นกิจกรรมการผลิตขนาดใหญ่ (Large scale) ทำให้เกิดการประหยัดต่อหน่วย (Economy of scale) โดยต้นทุนการผลิตอ้อยของบราซิลในปี 2551/2552 อยู่ที่ประมาณ 20.19 เหรียญสหรัฐ/ตัน (732 บาท/ตัน) ต้นทุนการผลิตน้ำตาลประมาณ 12 เซนต์/ปอนด์ ส่วนต้นทุนผลิตเอทานอลอยู่ที่ประมาณ 35 เซนต์/ลิตร นอกจากนี้ ค่าเงิน Real ของบราซิลที่อ่อนตัว และค่าระวางเรือที่ลดต่ำลง ส่งผลให้บราซิลสามารถขยายตลาดน้ำตาลส่งออกในระยะใกล้ได้เพิ่มขึ้น โดยมีส่วนครองตลาดส่งออกประมาณ 50%



ทางรอดอุตสาหกรรมอ้อยและน้ำตาลไทยภายใต้วิกฤตเศรษฐกิจโลก

อุตสาหกรรมอ้อยและน้ำตาลทรายของไทยเป็นอุตสาหกรรมเกษตรสาขาหนึ่งที่มีความสำคัญต่อการพัฒนาเศรษฐกิจและสังคมของประเทศ โดยเป็นแหล่งสร้างงานและสร้างรายได้ให้แก่เกษตรกรชาวไร่อ้อยประมาณ 190,000 ครอบครัว รวมทั้งแรงงานในภาคธุรกิจและอุตสาหกรรมต่าง ๆ ที่เกี่ยวข้องมากกว่า 1.5 ล้านคน นอกจากนี้ อุตสาหกรรมดังกล่าวสามารถสร้างรายได้จากการจำหน่ายน้ำตาลในประเทศและส่งออก ประมาณกว่า 80,000 ล้านบาทปี ก่อให้เกิดการลงทุนในอุตสาหกรรมต่อเนื่องและเกิดเงินหมุนเวียนในระบบเศรษฐกิจและในประเทศเป็นจำนวนมาก

แม้ว่าอุตสาหกรรมอ้อยและน้ำตาลทรายของไทย ภายใต้การกำกับดูแลตามพระราชบัญญัติอ้อยและน้ำตาลทราย พ.ศ. 2527 จะมีการพัฒนาและเติบโตอย่างต่อเนื่อง จนในปัจจุบันประเทศไทยเป็นผู้ผลิตและส่งออกน้ำตาลอันดับสองของโลก โดยมีการส่งออกมากกว่า 2 ใน 3 ของผลผลิตน้ำตาลทั้งหมด รายได้ระบบอุตสาหกรรมดังกล่าวจึงต้องพึ่งพาการส่งออกเป็นหลัก ดังนั้น การเปลี่ยนแปลงทางเศรษฐกิจและการค้าของโลกอย่างรวดเร็วในยุคโลกาภิวัตน์ ที่ประเทศต่าง ๆ มีความเชื่อมโยงทางเศรษฐกิจและการค้าระหว่างกันมากขึ้น ย่อมส่งผลกระทบต่ออุตสาหกรรมดังกล่าวของไทย รวมทั้งประเทศผู้ผลิตและส่งออกน้ำตาลอื่น ๆ อย่างหลีกเลี่ยงไม่ได้

จากวิกฤตเศรษฐกิจและการเงินของโลกในปัจจุบัน ได้ส่งผลกระทบต่อทั้งการผลิต การบริโภค รวมถึงสภาวะการค้าและราคาน้ำตาลในตลาดโลก ดังนี้

1. ธุรกิจต่าง ๆ ที่เกี่ยวข้องกับการผลิตอ้อยและน้ำตาลในประเทศบางประเทศ ประสบปัญหาสภาพคล่องทางการเงิน เช่น อุตสาหกรรมน้ำตาลบราซิล ซึ่งโรงงานน้ำตาลหลายแห่งขาดเงินทุนหมุนเวียนในการประกอบกิจการ ส่งผลกระทบต่อค่าธรรมเนียมบำรุงโรงงาน การปลูกและบำรุงรักษาอ้อย และประสิทธิภาพการผลิตของโรงงาน เนื่องจากที่ผ่านมาได้มีการขยายการลงทุนอย่างมาก โดยเฉพาะการลงทุนจากต่างประเทศในธุรกิจเอทานอล

2. ผู้ค้าน้ำตาลระหว่างประเทศ (Traders) ผู้นำเข้า และผู้ส่งออกน้ำตาล รวมทั้งกองทุนต่าง ๆ ที่มีการลงทุนในตลาดน้ำตาลล่วงหน้า ประสบปัญหาการเงิน ส่งผลกระทบต่อสภาวะการซื้อขายและราคาน้ำตาลในตลาดโลก

3. การบริโภคน้ำตาลของโลกขยายตัวลดลง เนื่องจากประชาชนในประเทศต่าง ๆ มีกำลังซื้อลดลง จากเดิมที่เคยขยายตัวในอัตราปีละประมาณ 2.3% โดยคาดว่าจะลดลงเหลือประมาณ 1%

4. อุตสาหกรรมที่ใช้น้ำตาลเป็นวัตถุดิบอาจลดการผลิตเนื่องจากความต้องการบริโภคลดลง

5. การขยายตัวของการลงทุนในอุตสาหกรรมน้ำตาลและอุตสาหกรรมต่อเนื่องในประเทศต่าง ๆ อาจชะลอ เนื่องจากสถาบันการเงินประสบปัญหา

6. ประเทศต่าง ๆ อาจมีการกำหนดมาตรการกีดกันทางการค้าเพิ่มขึ้นเพื่อปกป้องและคุ้มครองอุตสาหกรรมภายในที่ได้รับผลกระทบจากวิกฤติเศรษฐกิจ

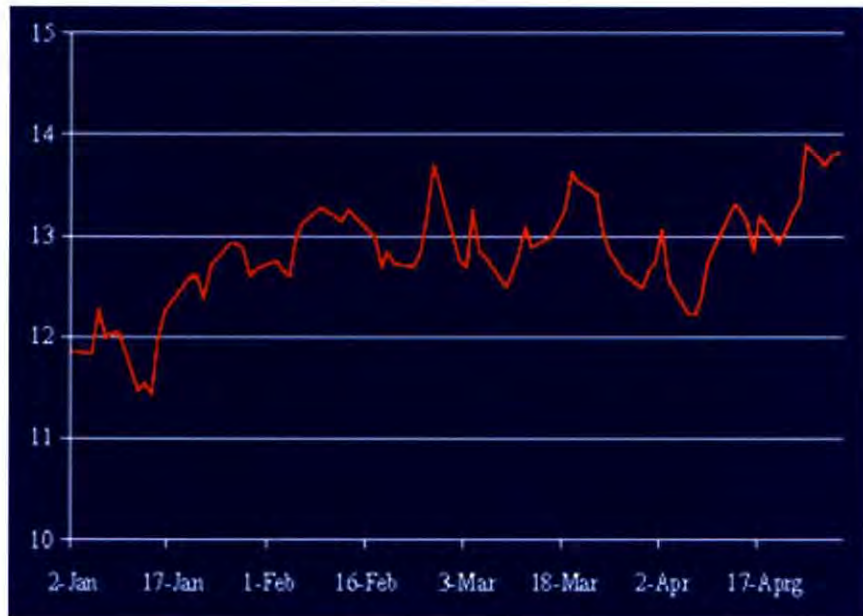
อย่างไรก็ดี แม้ว่า สภาวะการเติบโตทางเศรษฐกิจของประเทศต่างๆ จะได้รับผลกระทบจากวิกฤตเศรษฐกิจและการเงินดังกล่าว และความต้องการบริโภคน้ำตาลของโลกจะลดลง แต่ยังคงก่อให้เกิดโอกาสต่ออุตสาหกรรมอ้อยและน้ำตาลของไทย เนื่องจากมีการคาดการณ์ว่า ปริมาณน้ำตาลโลก ในฤดูการผลิตปี 2551/2552 จะเกิดภาวะขาดดุล โดยองค์การน้ำตาลระหว่างประเทศ (International Sugar Organization: ISO) ประมาณการว่าจะขาดดุลประมาณ 7.787 ล้านตัน หลังจากที่มีปริมาณเกินดุลมาเป็นเวลา 2 ปีติดต่อกัน นับตั้งแต่ปีการผลิต 2548/2549 เนื่องจากหลายประเทศมีผลผลิตน้ำตาลลดลง เช่น อินเดีย EU รัสเซีย ปากีสถาน และจีน เป็นต้น จึงมีการคาดการณ์ว่าประเทศเหล่านี้จะมีการนำเข้ามากขึ้นโดยเฉพาะอินเดีย คาดว่าในปี 2552 จะมีการนำเข้าน้ำตาลประมาณ 2.5-3.5 ล้านตัน เนื่องจากผลผลิตน้ำตาลในปี 2551/2552 จะมีปริมาณลดลงเหลือประมาณ 15 ล้านตัน จาก 23 ล้านตัน ในปี 2550/2551 ขณะที่ความต้องการบริโภคอยู่ที่ 22 ล้านตัน จึงเป็นโอกาสที่ดีต่อการส่งออกน้ำตาลของไทยไปประเทศดังกล่าว รวมถึงตลาดหลักอื่น ๆ ในภูมิภาคเอเชีย เนื่องจากมีข้อได้เปรียบในด้านการขนส่ง

สภาวะดุลน้ำตาลโลก

ปี	2547/48	2548/49	2549/50	2550/2551	2551/2552
ผลผลิตน้ำตาลรวม	143.80	149.19	161.51	167.289	156.625
ความต้องการบริโภค	147.31	150.16	153.01	161.335	164.412
เกิน/ขาด	-3.5	-0.97	8.50	+5.954	-7.787
ความต้องการนำเข้า	46.43	46.30	43.72	45.864	50.258
ความสามารถส่งออก	46.33	46.56	48.11	46.623	50.146
สต็อกปลายปี	60.95	59.72	64.18	69.723	62.048

ที่มา : International Sugar Organization (ISO) หน่วย : ตัน Raw value

การปรับตัวเพิ่มขึ้นของราคาน้ำตาลทรายดิบตลาดนิวยอร์ก หมายเลข 11 (เซนต์/ปอนด์)



ที่มา: SUDDEN Market report, April 2009

อย่างไรก็ดี ในสภาวะเศรษฐกิจ การเงิน และการค้าของโลกที่มีการเปลี่ยนแปลงอย่างรวดเร็วในปัจจุบัน อุตสาหกรรมอ้อยและน้ำตาลทรายของไทยจำเป็นต้องมีการปรับตัวให้ทันต่อการเปลี่ยนแปลงดังกล่าว เพื่อให้สามารถคงความได้เปรียบในการแข่งขันกับประเทศคู่แข่งได้อย่างยั่งยืนในระยะยาว กระทรวงอุตสาหกรรม ภายใต้การนำของรัฐมนตรีว่าการกระทรวงอุตสาหกรรม (นายชาญชัย ชัยรุ่งเรือง) ได้มีการส่งเสริมสนับสนุนการพัฒนาอุตสาหกรรมอ้อยและน้ำตาลทรายของไทย เพื่อให้ชาวไร่อ้อยซึ่งมีจำนวนกว่า 190,000 ครัวเรือน สามารถดำรงอาชีพการปลูกอ้อยต่อไปและมีคุณภาพชีวิตที่ดีขึ้น อีกทั้งเพื่อให้โรงงานน้ำตาลสามารถประกอบกิจการอยู่ต่อไปได้ โดยเป็นแหล่งสร้างงาน สร้างรายได้ และก่อให้เกิดผลดีต่อเศรษฐกิจและสังคมของประเทศโดยรวม โดยมุ่งเน้นการพัฒนาประสิทธิภาพตลอดทั้งกระบวนการผลิต เพื่อลดต้นทุนและเพิ่มรายได้ให้แก่ชาวไร่อ้อยและโรงงาน เพื่อให้บรรลุผลตามระเบียบวาระอ้อยแห่งชาติ ที่กำหนดเป้าหมายผลผลิตอ้อย 15 ตัน/ไร่ ค่าความหวาน 13 ซี.ซี.เอส. ภายในปี 2553/2554 ซึ่งจะมุ่งเน้นในด้านต่าง ๆ ดังนี้

1. การพัฒนาพันธุ์อ้อยพันธุ์ดีที่ให้ผลผลิตและค่าความหวานสูง ทนทานต่อโรคและแมลงศัตรูอ้อย สำหรับนำไปส่งเสริมให้ชาวไร่อ้อยปลูกและขยายพันธุ์
2. การพัฒนาแหล่งน้ำ และระบบบริหารจัดการน้ำในไร่อ้อยเพื่อเพิ่มผลผลิต
3. การปรับปรุงบำรุงดิน การใช้ปุ๋ย และการป้องกันโรคและแมลง โดยส่งเสริมการใช้ปุ๋ยอินทรีย์ ลดการใช้สารเคมี
4. การพัฒนาระบบการเก็บเกี่ยวและขนส่งอ้อยเข้าโรงงาน ลดการเผาอ้อยก่อนเก็บเกี่ยวเพื่อลดปัญหาโลกร้อน
5. การพัฒนาเครื่องจักรกลการเกษตรในการเพาะปลูกและบำรุงรักษาอ้อยอย่างถูกวิธีเพื่อเพิ่มผลผลิต

6. การผลิตเอทานอลจากอ้อยเป็นเชื้อเพลิง และการสร้างมูลค่าเพิ่มจากอ้อย ผลพลอยได้ และวัสดุเหลือใช้อย่างคุ้มค่า โดยส่งเสริมสนับสนุนการลงทุนการผลิตเอทานอล และอุตสาหกรรมต่อเนื่องอื่น ๆ ที่ใช้อ้อยและน้ำตาลเป็นวัตถุดิบ เช่น การผลิตผลิตภัณฑ์ชีวเคมี พลาสติกชีวภาพ การผลิตไฟฟ้า และอื่น ๆ เป็นต้น

7. พัฒนาประสิทธิภาพการผลิตของโรงงาน โดยมีการบริหารจัดการด้านสิ่งแวดล้อมอย่างมีประสิทธิภาพและมาตรฐานสากล ด้วยความรับผิดชอบต่อสังคมและอยู่ร่วมกับชุมชนอย่างสันติสุข

8. ปรับโครงสร้างระบบอุตสาหกรรม ซึ่งรวมถึงการปรับปรุงแก้ไขกฎหมาย ระเบียบที่เกี่ยวข้อง และระบบการแบ่งปันรายได้ระหว่างชาวไร่อ้อยและโรงงานน้ำตาล เพื่อให้สอดคล้องและเหมาะสมกับการเปลี่ยนแปลงทางเศรษฐกิจและการค้า และเอื้อต่อการประกอบธุรกิจในปัจจุบัน

9. ดำเนินการในเชิงรุกเพื่อผลักดันให้ประเทศต่าง ๆ มีการเปิดตลาดสินค้าน้ำตาล ลดมาตรการกีดกันทางการค้า เพื่อขยายตลาดน้ำตาลของไทย

ทั้งนี้ การดำเนินการให้บรรลุผลเป้าหมายตามระเบียบวาระอ้อยแห่งชาติข้างต้น เพื่อให้อุตสาหกรรมอ้อยและน้ำตาลทรายของไทยมีการเติบโตอย่างยั่งยืนต่อไปได้และสามารถแสวงหาโอกาสภายใต้วิกฤตเศรษฐกิจโลกดังกล่าว จำเป็นต้องอาศัยความร่วมมือร่วมใจจากทุกภาคส่วนในอุตสาหกรรมนี้อย่างจริงจัง โดยเฉพาะในส่วนของชาวไร่อ้อย ซึ่งต้องให้มุ่งเน้นการเพิ่มผลผลิต และลดต้นทุนเป็นสำคัญ

"อุตสาหกรรมไทย เป็นมิตรกับสิ่งแวดล้อมและชุมชน"

อุตสาหกรรมอ้อยและน้ำตาลทรายจะดำเนินการตามมาตรฐานการดูแลรักษาสิ่งแวดล้อมและรับผิดชอบต่อสังคมดังนี้

1. ลดการเผาอ้อยก่อนการเก็บเกี่ยว เพื่อลดปัญหาโลกร้อน
2. ลดการใช้สารเคมีและส่งเสริมการปลูกอ้อยอย่างถูกวิธีเพื่อเพิ่มผลผลิต
3. จัดการด้านสิ่งแวดล้อมอย่างมีประสิทธิภาพตามมาตรฐานสากล
4. สร้างมูลค่าเพิ่มจากผลพลอยได้และวัสดุเหลือใช้อย่างคุ้มค่า
5. สร้างงานและอยู่ร่วมกับชุมชนอย่างสันติสุข

ตามนโยบายของรัฐมนตรีว่าการกระทรวงอุตสาหกรรม
(นายชาญชัย ชัยรุ่งเรือง)

ตารางแสดงข้อมูลการผลิต การบริโภค การจำหน่าย

สำนักงานคณะกรรมการอ้อยและน้ำตาลทราย



ตารางแสดงข้อมูลการผลิต การบริโภค การจำหน่าย
สำนักงานคณะกรรมการอ้อยและน้ำตาลทราย

ตารางแสดงข้อมูลการผลิตปี 2525/26 - 2552/53

ปี การผลิต	พื้นที่ปลูก (ล้านไร่)	ผลผลิต ต่อไร่ (ตัน/ไร่)	พื้นที่ปลูก (Hectare)	ผลผลิต ต่อไร่ (ตัน/Hectare)	ปริมาณอ้อย (ล้านตัน)	ความหวาน (ซี.ซี.เอส)	ผลผลิต น้ำตาล (กก./ตันอ้อย)	ปริมาณ น้ำตาล (ล้านตัน)
2525/26	4.08	5.86	0.65	36.64	23.92	10.34	92.67	2.22
2526/27	3.55	6.50	0.57	40.65	23.09	10.40	96.08	2.21
2527/28	3.81	6.57	0.61	41.09	25.05	10.59	98.65	2.47
2528/29	3.86	6.22	0.62	38.86	24.00	10.75	103.81	2.48
2529/30	3.46	7.06	0.55	44.15	24.44	10.80	103.73	2.54
2530/31	3.75	7.25	0.60	45.32	27.19	9.97	95.31	2.59
2531/32	4.13	8.89	0.66	55.54	36.70	10.92	106.32	2.90
2532/33	4.56	7.36	0.73	46.00	33.56	10.50	99.79	3.35
2533/34	5.28	7.68	0.84	48.01	40.56	10.18	94.74	3.83
2534/35	6.06	7.84	0.97	49.00	47.51	10.91	100.06	4.26
2535/36	6.04	5.75	0.97	35.92	34.71	11.60	104.23	3.62
2536/37	6.03	6.23	0.96	38.94	37.57	11.30	101.75	3.82
2537/38	5.64	8.95	0.90	55.92	50.46	11.76	104.35	5.27
2538/39	6.24	9.25	1.00	57.78	57.69	11.84	104.45	6.03
2539/40	6.00	9.37	0.96	58.58	56.24	11.78	103.47	5.82
2540/41	5.74	7.35	0.92	45.95	42.2	11.10	97.02	4.00
2541/42	5.45	9.19	0.87	57.41	50.06	11.66	103.72	5.20
2542/43	5.88	9.04	0.94	56.47	53.13	11.70	103.9	5.52
2543/44	5.85	8.32	0.94	51.98	48.65	11.62	102.41	4.98
2544/45	6.04	9.85	0.97	61.56	59.49	11.72	103.85	6.18
2545/46	6.65	11.14	1.06	69.61	74.07	11.17	98.36	7.28
2546/47	7.15	9.02	1.14	56.36	64.48	12.09	108.71	7.01
2547/48	6.49	7.37	1.04	46.05	47.82	12.17	108.22	5.17
2548/49	5.90	7.91	0.94	49.46	46.69	11.61	103.56	4.84
2549/50	6.76	9.44	1.08	58.99	63.80	11.91	105.33	6.72
2550/51	6.07	12.08	0.97	75.48	73.31	12.09	106.63	7.82
2551/52	6.86	9.69	1.10	60.55	66.46	12.28	108.13	7.19
2552/53*	6.89	10.39	1.10	64.95	71.60	12.10	106.71	7.64

ที่มา : สำนักงานคณะกรรมการอ้อยและน้ำตาลทราย

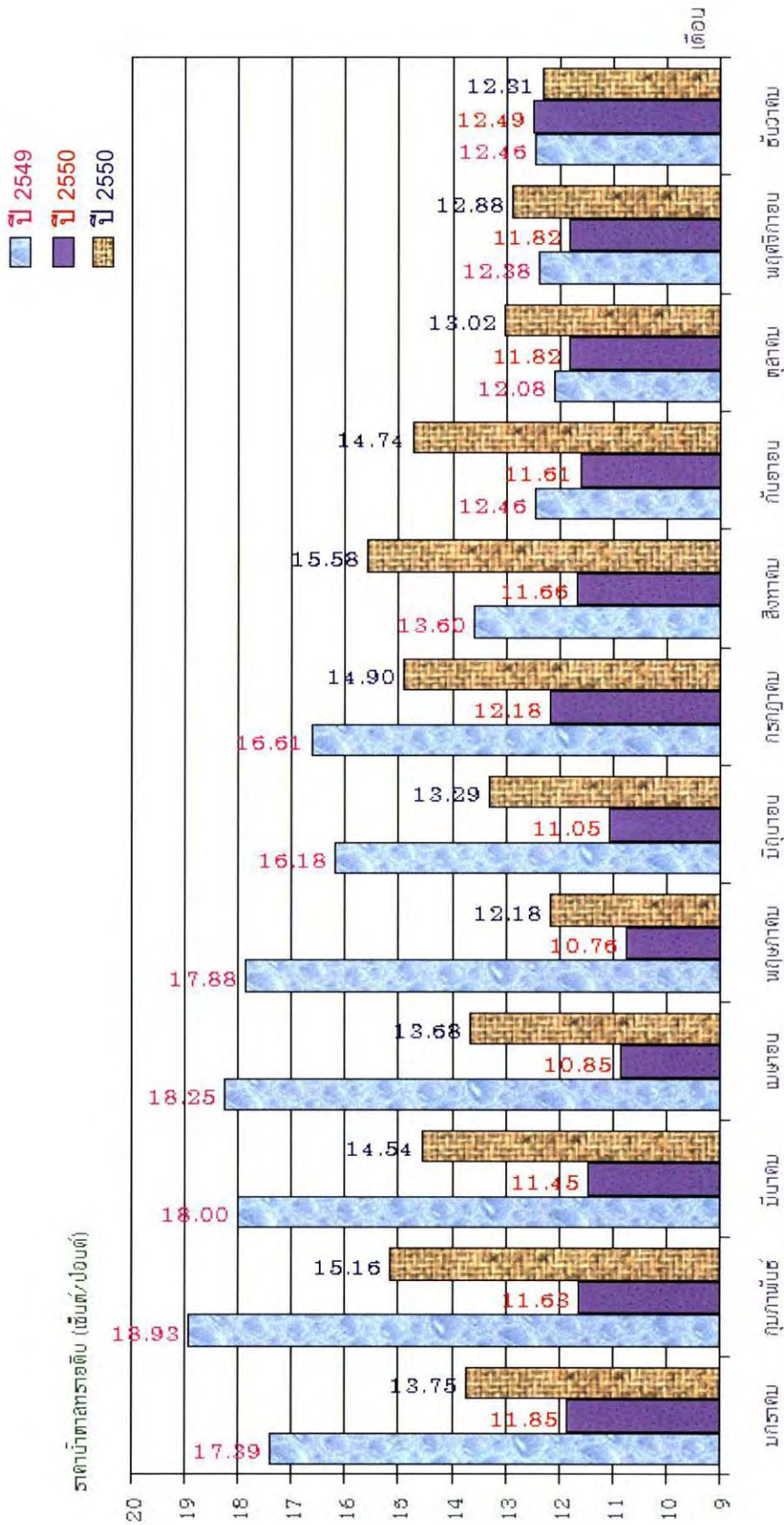
- หมายเหตุ : 1. พื้นที่ปลูกและปริมาณอ้อยปีการผลิต 2552/53 เป็นตัวเลขประมาณจากคณะกรรมการบริหาร
ครั้งที่ 3/2552 เมื่อวันที่ 15 มิถุนายน 2552
2. ค่าคุณภาพความหวาน (ซี.ซี.เอส.) และประสิทธิภาพการผลิตน้ำตาล (กก./ตันอ้อย)
เป็นตัวเลขเฉลี่ย 3 ปีย้อนหลัง

ปริมาณการผลิตอ้อย น้ำตาลทราย และประสิทธิภาพการผลิต ประจำปีการผลิต 2539/40 - 2551/52

ปี การผลิต	ปริมาณอ้อย (ตัน)		ค่าความหวาน (ซี.ซี.เอส.)	ปริมาณน้ำตาล (ตัน)	น้ำตาล ต่อตันอ้อย (กก./ตันอ้อย)	ปริมาณ กากน้ำตาล (ตัน)	ปี	ปริมาณการ ส่งออก (ตัน)	ปริมาณการ บริโภค (ตัน)
	อ้อยสด	อ้อยไฟไหม้							
2539/40	13,217,781.142	42,973,856.126	11.78	5,802,664.706	103.27	2,594,364.770	2540	4,070,219.74	1,711,633.13
2540/41	17,939,955.015	24,261,021.997	11.10	4,094,494.318	97.02	2,218,066.095	2541	2,313,456.90	1,698,123.68
2541/42	23,886,881.753	26,172,138.877	11.66	5,192,338.805	103.72	2,395,835.487	2542	3,225,257.34	1,644,887.73
2542/43	22,610,531.833	30,518,570.498	11.70	5,520,081.131	103.90	2,421,048.545	2543	4,073,975.70	1,681,475.85
2543/44	20,488,916.155	28,162,774.814	11.62	4,982,230.780	102.41	2,266,432.918	2544	3,211,954.45	1,809,918.17
2544/45	25,941,236.732	33,552,166.373	11.72	6,141,054.350	103.22	2,803,206.100	2545	4,010,789.81	1,831,565.54
2545/46	29,485,977.803	44,585,973.583	11.17	7,299,585.160	98.56	3,536,339.990	2546	5,181,654.66	1,943,238.32
2546/47	35,959,629.511	28,524,733.209	12.09	6,988,935.950	108.38	2,934,672.515	2547	4,657,441.43	1,851,317.50
2547/48	25,108,546.996	22,707,546.004	12.71	5,174,438.184	108.22	2,248,836.882	2548	3,021,617.25	2,016,446.40
2548/49	22,068,896.210	24,620,826.000	11.61	4,835,034.259	103.56	2,109,634.010	2549	2,197,009.23	2,281,317.81
2549/50	26,461,899.979	37,335,907.597	11.91	6,719,781.793	105.33	2,999,190.900	2550	3,682,859.23	2,292,445.02
2550/51	29,332,433.375	43,975,909.455	12.09	7,816,544.501	106.63	3,278,343.684	2551	4,882,364.80	2,310,144.29
2251/52	24,200,003.973	42,263,248.831	12.28	7,186,452.035	108.13	2,754,291.752	2552	2,060,571.74	1,123,713.39

หมายเหตุ : ปริมาณการส่งออกและบริโภคภายในประเทศตามปีปฏิทิน (ปี 2552 ณ เดือนมิถุนายน 2552)

ที่มา : สำนักงานคณะกรรมการอ้อยและน้ำตาลทราย



ราคาน้ำตาลทรายดิบ (เฉลี่ยรายเดือน) ตลาดนิวยอร์กหมายเลข 11 (Spot price) ปี 2549-2551

ประมวลภาพการจัดงาน มอบรางวัลชาวไร่อ้อยและโรงงานน้ำตาลดีเด่น

สำนักงานคณะกรรมการอ้อยและน้ำตาลทราย



การจัดงานมอบรางวัลชาวไร่อ้อยและโรงงานน้ำตาลดีเด่น

เนื่องในวันคล้ายวันสถาปนา สำนักงานคณะกรรมการอ้อยและน้ำตาลทราย ประจำปี 2551

นับตั้งแต่อุตสาหกรรมอ้อยและน้ำตาลทรายได้นำระบบแบ่งปันผลประโยชน์ระหว่างชาวไร่อ้อยกับโรงงานน้ำตาลมาใช้ ภายใต้พระราชบัญญัติอ้อยและน้ำตาลทราย พ.ศ. 2527 การพัฒนาอุตสาหกรรมอ้อยและน้ำตาลทรายได้ดำเนินการมาอย่างต่อเนื่อง โดยสำนักงานคณะกรรมการอ้อยและน้ำตาลทรายได้ให้การสนับสนุนชาวไร่อ้อยและโรงงานน้ำตาลทราย

เพื่อที่จะปรับปรุงคุณภาพและประสิทธิภาพการผลิต ตลอดจนกระบวนการผลิต จนถึงปัจจุบันนี้ ชาวไร่อ้อยสามารถพัฒนาอ้อยให้มีความหวานและมีผลผลิตต่อไร่สูงขึ้น มีการพัฒนาการจัดการไร่อ้อยที่ทันสมัยมีการนำเทคโนโลยีสมัยใหม่มาใช้ในการปลูกอ้อยเพิ่มขึ้น และในส่วนของโรงงานน้ำตาลได้มีการพัฒนาไปจนถึงขั้นนำระบบคุณภาพ ตามมาตรฐานต่าง ๆ ที่เป็นที่ยอมรับในระดับสากลเข้ามาใช้เกือบทุกโรงงาน ซึ่งการพัฒนาประสิทธิภาพการผลิตอย่างต่อเนื่องได้ส่งผลต่อขีดความสามารถในการแข่งขันที่เพิ่มขึ้นของอุตสาหกรรมอ้อยและน้ำตาลทรายของไทยในตลาดโลก และเพื่อเป็นการเชิดชูเกียรติและเป็นกำลังใจให้กับชาวไร่อ้อยและผู้บริหารโรงงานน้ำตาลทราย มีความมุ่งมั่นในการพัฒนาอุตสาหกรรมอ้อยและน้ำตาลอย่างต่อเนื่อง

ในทุกๆ ปี สำนักงานคณะกรรมการอ้อยและน้ำตาลทรายจะคัดเลือกชาวไร่อ้อยและโรงงานน้ำตาลที่มีผลการพัฒนาคุณภาพและประสิทธิภาพการผลิตดีเด่นในรอบปีที่ผ่านมา เพื่อเข้ารับถ้วยเกียรติยศ และโล่ประกาศเกียรติคุณจากกระทรวงอุตสาหกรรม สำหรับในปีนี้ สำนักงานคณะกรรมการอ้อยและน้ำตาลทรายได้คัดเลือกชาวไร่อ้อยที่มีผลงานการพัฒนาด้านอ้อยดีเด่น และโรงงานน้ำตาลที่มีประสิทธิภาพการผลิตสูงสุด รวมจำนวน 13 รางวัล ซึ่งประกอบด้วย

1. รางวัลดีเด่นสำหรับโรงงานน้ำตาลทรายที่มีประสิทธิภาพการผลิตสูงสุด 1 รางวัล
2. รางวัลชมเชยดีเด่นสำหรับโรงงานน้ำตาลทรายที่มีประสิทธิภาพการผลิต 4 รางวัล
3. รางวัลชาวไร่อ้อยที่มีผลผลิตและคุณภาพอ้อยดีเด่น มี 3 รางวัล
4. รางวัลชาวไร่อ้อยที่มีการพัฒนาการใช้เทคโนโลยีการผลิตอ้อยดีเด่น 1 รางวัล
5. รางวัลชาวไร่อ้อยตัวอย่างด้านการพัฒนาประสิทธิภาพการปลูกอ้อย 1 รางวัล
6. รางวัลชาวไร่อ้อยจัดการโรคและแมลงศัตรูอ้อยในแปลงอ้อยดีเด่น 3 รางวัล



นอกจากนี้ สถาบันชาวไร่อ้อยก็ได้มีการคัดเลือกชาวไร่อ้อยดีเด่นของแต่ละสถาบันด้วย เพื่อเป็นการสร้างขวัญและกำลังใจให้กับชาวไร่อ้อยที่ได้รับการคัดเลือกให้เป็นชาวไร่อ้อยดีเด่นของแต่ละสถาบัน

รายนามชาวไร่อ้อยและโรงงานน้ำตาลดีเด่นประจำปี 2551 มีดังนี้

รางวัลโรงงานน้ำตาลดีเด่น ประจำปี 2551

อันดับ 1 ได้แก่ บริษัท น้ำตาลและอ้อยตะวันออก จำกัด (โรงงานน้ำตาลและอ้อยตะวันออก)
 (ได้รับคะแนนหลักการประเมินตนเอง 92.57 คะแนน)



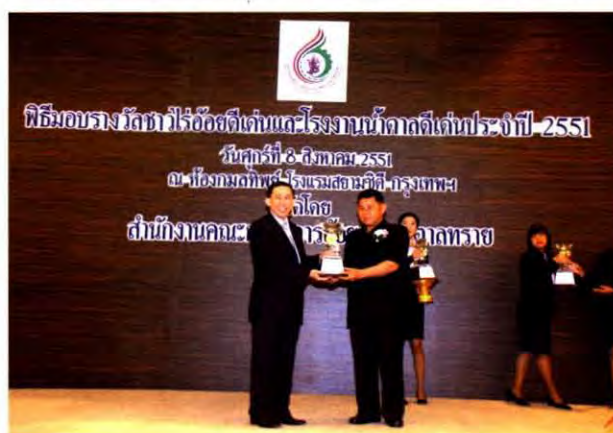
รางวัลชมเชย มี 4 โรงงาน คือ

1. บริษัท น้ำตาลมิตรภาพสินธุ์ จำกัด (โรงงานน้ำตาลมิตรภาพสินธุ์) (ได้รับคะแนนหลักการประเมินตนเอง 89.78 คะแนน)
2. บริษัท น้ำตาลครบุรี จำกัด (โรงงานน้ำตาลครบุรี) (ได้รับคะแนนหลักการประเมินตนเอง 88.86 คะแนน)
3. บริษัท อุตสาหกรรมโคราช จำกัด (โรงงานน้ำตาลอุตสาหกรรมโคราช) (ได้รับคะแนนหลักการประเมินตนเอง 85.93 คะแนน)
4. บริษัท อุตสาหกรรมน้ำตาลบ้านไร่ จำกัด (โรงงานอุตสาหกรรมน้ำตาลบ้านไร่) (ได้รับคะแนนหลักการประเมินตนเอง 85.14 คะแนน)

รางวัลชาวไร่อ้อยดีเด่น ประจำปี 2551

รางวัลชาวไร่อ้อยที่มีผลผลิตและคุณภาพอ้อยดีเด่น มี 3 รางวัล

1. พื้นที่ปลูกอ้อย 1 ถึง 59 ไร่ ได้แก่ นายโกสุม ลาดกระโทก
จากสมาคมชาวไร่อ้อยลำมูลบน
2. พื้นที่ปลูกอ้อย 60 ถึง 199 ไร่ ได้แก่ นายนรินทร์ จันทก
จากสมาคมชาวไร่อ้อยลูกพระยาพิชัย
3. พื้นที่ปลูกอ้อย 200 ไร่ขึ้นไป ได้แก่ นายเซเลียง พุทธประเสริฐ
จากสมาคมชาวไร่อ้อยลูกพระยาพิชัย



รางวัลชาวไร่อ้อยที่มีการพัฒนาการใช้เทคโนโลยีการผลิตอ้อยดีเด่น

ได้แก่ นายบุญเรือง ดวงสั้น จากสมาคมชาวไร่อ้อยเขต 11 นครสวรรค์



รางวัลชาวไร่อ้อยตัวอย่างด้านการพัฒนาประสิทธิภาพการปลูกอ้อย

ได้แก่ นายกิตติพิชญ์ อิงสถิตย์ถาวร จากสมาคมชาวไร่อ้อยอีสานกลาง



รางวัลชาวไร่อ้อยดีเด่นของสถาบันชาวไร่อ้อย (26 รางวัล)

1. นายปฏิพัทธ์ เขี่ยมเอกสุวรรณ จากสมาคมกลุ่มชาวไร่อ้อยเขต 7
2. นายช่อ จันทร์หอม จากสมาคมกลุ่มชาวไร่อ้อยจังหวัดประจวบคีรีขันธ์-เพชรบุรี
3. นายยม กู้เกียรติกำธร จากสมาคมส่งเสริมอาชีพการเกษตรสุพรรณบุรี
4. นายพุดมินท์นทร์ เปาวิมาน จากสมาคมชาวไร่อ้อยลพบุรี
5. นายสมยศ นาวิณปกาสิตย์ จากสมาคมกลุ่มอาชีพการเกษตรชลบุรี
6. นายชัยณรงค์ สวามี จากสมาคมเกษตรกรชายแดนบูรพา
7. นายพิเชษฐ์ เลหาพิบูลรัตน์ จากสมาคมชาวไร่อ้อยเขต 6 กำแพงเพชร
8. นายมังกร ภัคดีแก้ว จากสมาคมชาวไร่อ้อยสี่แคว นครสวรรค์
9. นางสาวผัด เรือนเป็ง จากสมาคมชาวไร่อ้อยเขลางค์นคร

10. นายบุญเรือง ดั่งสัน
11. นายวิจิตร คำทา
12. นายคนเน นงนุช
13. นายประชัย พัดลม
14. นายสาวชลาชัย แซ่อึ้ง
15. นายสมศักดิ์ ขวัญแก้ว
16. นายวันชัย ท้าวมะลิ
17. นายสำออง สังขเภท
18. นายมังกร โคนชัยภูมิ
19. นายเมือง โกรรัมย์
20. นายนนทจิต สมัตตะ
21. นายมี คำลือไชย
22. นายสุพัฒน์ มาจันทร์
23. นายพิทักษ์ เพชรโต
24. นายเลียบ บุญเชื้อ
25. นายประเทือง ทำสวน
26. นายสถิต ชัยคำ

- จากสมาคมชาวไร่อ้อยเขต 11 นครสวรรค์
 จากสมาคมชาวไร่อ้อยเพชรบูรณ์
 จากสมาคมชาวไร่อ้อยเขต 4 สิงห์บุรี
 จากสมาคมชาวไร่อ้อยเขื่อนป่าสัก สระบุรี
 จากสมาคมเพื่อเกษตรกรภาคตะวันออก
 จากสมาคมกลุ่มชาวไร่อ้อยภาคตะวันออกเฉียงเหนือ
 จากสมาคมชาวไร่อ้อยอีสานเหนือ
 จากสมาคมชาวไร่อ้อยอีสานกลาง
 จากสมาคมชาวไร่อ้อยอีสานใต้
 จากสมาคมชาวไร่อ้อยบุรีรัมย์
 จากสมาคมกลุ่มชาวไร่อ้อยเขต 10
 จากสมาคมชาวไร่อ้อยมุกดาหาร
 จากสมาคมกลุ่มชาวไร่อ้อยน้ำพอง จังหวัดขอนแก่น
 จากสมาคมชาวไร่อ้อยสุรนารี
 จากสมาคมชาวไร่อ้อยลำมูลบน
 จากสมาคมชาวไร่อ้อยลูกพระยาพิชัย
 จากสมาคมชาวไร่อ้อยบัวขาว

รางวัลชาวไร่อ้อยจัดการโรคและแมลงศัตรูอ้อยในแปลงอ้อยดีเด่น มี 3 รางวัล



1. พื้นที่ปลูกอ้อย 1 ถึง 59 ไร่ ได้แก่ **นายนคร สนธิเนตร**
 จากสมาคมกลุ่มชาวไร่อ้อยเขต 7
2. พื้นที่ปลูกอ้อย 60 ถึง 199 ไร่ ได้แก่ **นายบุญยงค์ แซ่ลิ้ม**
 จากสมาคมชาวไร่อ้อยลพบุรี
3. พื้นที่ปลูกอ้อย 200 ไร่ขึ้นไป ได้แก่ **นายพรศักดิ์ ตันติพูลผล**
 จากสมาคมชาวไร่อ้อยเขต 6 กำแพงเพชร



การจัดงานในครั้งนี้ สำนักงานคณะกรรมการอ้อยและน้ำตาลทรายได้รับเกียรติจากรัฐมนตรีว่าการกระทรวงอุตสาหกรรม เป็นประธานในพิธีมอบรางวัล และในช่วงท้ายได้มีการเสวนาพิเศษ เรื่อง “เส้นทางอ้อย-น้ำตาล สู่อีโคโนมอล : ภาพฝันหรือภาพลวง”



โดย รศ.ดร.กล้าณรงค์ ศรีรอด นายชลัษ् ขันธธรรมมิตร นายศุภจิต นาครทรรพ ร่วมสนทนาบนเวที ซึ่งการจัดงานในครั้งนี้มีผู้เข้าร่วมงานกว่า 400 คน

ในงานนี้มีผู้ร่วมงานจากสถาบันชาวไร่อ้อยทั่วประเทศ 27 สถาบัน ผู้บริหารโรงงานน้ำตาล 47 โรง ผู้บริหารบริษัทส่งออกและนำเข้าน้ำตาลทราย ผู้มีเกียรติในวงการอุตสาหกรรมอ้อยและน้ำตาลทราย ตลอดจนสื่อมวลชนทุกแขนง เข้าร่วมงานเพื่อเป็นขวัญและกำลังใจให้กับชาวไร่อ้อยและโรงงานน้ำตาลทราย ในการพัฒนาประสิทธิภาพการผลิตให้ดียิ่งขึ้น

ประมวลภาพกิจกรรม

สำนักงานคณะกรรมการอ้อยและน้ำตาลทราย



**รองนายกรัฐมนตรีและรัฐมนตรีว่าการกระทรวงอุตสาหกรรมเป็นประธานเปิดงาน
สัมมนาเชิงปฏิบัติการ เรื่อง "แนวทางการพัฒนาอุตสาหกรรมอ้อยและน้ำตาลทราย"
วันที่ 23 เมษายน 2551**



นายสุวิทย์ คุณกิตติ รองนายกรัฐมนตรีและรัฐมนตรีว่าการกระทรวงอุตสาหกรรม เป็นประธานเปิดงานพร้อมมอบนโยบายในการสัมมนาเชิงปฏิบัติการเรื่อง "แนวทางการพัฒนาอุตสาหกรรมอ้อยและน้ำตาลทราย" โดยมีวัตถุประสงค์เพื่อระดมสมองและรับทราบความคิดเห็นจากผู้มีส่วนเกี่ยวข้องทุกภาคส่วนในอุตสาหกรรมอ้อยและน้ำตาลทราย ในการกำหนดอนาคตของอุตสาหกรรมอ้อยและน้ำตาลทรายเพื่อให้เกิดความมั่นคงและยั่งยืนต่อไป โดยมีผู้เข้าร่วมการสัมมนาประกอบด้วย ชาวไร่ อ้อย ผู้แทนโรงงานน้ำตาลทราย ภาคราชการ เช่น กระทรวงเกษตรและสหกรณ์ กระทรวงพาณิชย์ จำนวนกว่า 200 คน ณ โรงแรมอมารี วอเตอร์เกท กรุงเทพฯ

**รองปลัดกระทรวงอุตสาหกรรม เยี่ยมชมโรงงานน้ำตาลมิตรภาพสินธุ์ จังหวัดกาฬสินธุ์
วันที่ 16 พฤษภาคม 2551**

นายดำริ สุโขธินัง รองปลัดกระทรวงอุตสาหกรรม ประธานคณะกรรมการอ้อยและน้ำตาลทราย และนางรัตนาภรณ์ จึงสงวนสิทธิ์ เลขาธิการคณะกรรมการอ้อยและน้ำตาลทราย พร้อมคณะเดินทางเข้าเยี่ยมชมโรงงานน้ำตาลมิตรภาพสินธุ์ จังหวัดกาฬสินธุ์ ของกลุ่มบริษัทน้ำตาลมิตรผล ซึ่งเป็นโรงงานน้ำตาลที่สามารถผลิตไฟฟ้าพลังงานชีวมวล และได้เยี่ยมชมระบบการจัดการน้ำในไร่อ้อยของชาวไร่ที่โรงงานได้ส่งเสริมภายในเขตรัศมี 50 กิโลเมตร รอบโรงงาน พร้อมกับตรวจเยี่ยมสถานีขายน้ำอ้อย ซึ่งโรงงานได้จัดตั้งสถานีขายน้ำเพื่อบริการชาวไร่รายเล็ก ณ สถานีขายน้ำแก่งนาขาม อำเภอกุฉินารายณ์ จังหวัดกาฬสินธุ์



**ปลัดกระทรวงอุตสาหกรรม เป็นประธานเปิดการสัมมนาเรื่อง
น้ำตาล : ความจริงที่คนไทยต้องรู้
วันที่ 18 มิถุนายน 2551**

นายจักรมณฑ์ ผาสกุลวณิช ปลัดกระทรวงอุตสาหกรรม เป็นประธานเปิดการสัมมนา เรื่อง “น้ำตาล : ความจริงที่คนไทยต้องรู้” ซึ่งสำนักงานคณะกรรมการอ้อยและน้ำตาลทราย (สอน.) จัดขึ้นเพื่อเผยแพร่ความรู้ สร้างความเข้าใจในการบริโภคน้ำตาลอย่างเหมาะสมกับสุขภาพ รวมถึงการแลกเปลี่ยนข้อมูล ข้อคิดเห็นจากผู้เกี่ยวข้อง อาทิ นักวิชาการในสาขาการศึกษา สาธารณสุข สื่อมวลชน ตลอดจนประชาชนทั่วไป การสัมมนาดังกล่าวจัดในลักษณะการบรรยาย และการเสวนาพิเศษโดยผู้ทรงคุณวุฒิและนักวิชาการอิสระ ในสาขาการศึกษา สาธารณสุข และภาคเอกชนที่เกี่ยวข้อง ณ ห้องกลมทิพย์ โรงแรมสยามซิตี้ กรุงเทพฯ



**“รองนายกฯ สุวิทย์” เร่งระดมสมองวางแผนปฏิบัติการพัฒนาด้านอ้อยของประเทศ
ตามระเบียบวาระอ้อยแห่งชาติ
วันที่ 30 มิถุนายน 2551**

นายสุวิทย์ คุณกิตติ รองนายกรัฐมนตรีและรัฐมนตรีว่าการกระทรวงอุตสาหกรรม เป็นประธานในพิธีเปิดการสัมมนาเชิงปฏิบัติการ เรื่อง ระเบียบวาระอ้อยแห่งชาติ : แผนปฏิบัติการพัฒนาด้านอ้อย ซึ่งมีผู้เกี่ยวข้องทั้งภาครัฐ เอกชน โรงงานน้ำตาลทราย และชาวไร่อ้อยทั่วประเทศกว่า 1,000 คน เข้าร่วมแสดงความคิดเห็น และหาแนวทางในการจัดทำแผนปฏิบัติการพัฒนาด้านอ้อยร่วมกัน ณ โรงแรมมิราเคิล แกรนด์ กรุงเทพฯ





กระทรวงอุตสาหกรรม จับมือญี่ปุ่น ผลิตเอทานอลจากกากอ้อย
วันที่ 11 กรกฎาคม 2551

นายสุวิทย์ คุณกิตติ รองนายกรัฐมนตรีและรัฐมนตรีว่าการกระทรวงอุตสาหกรรม เปิดโรงงานสาธิตการผลิตเอทานอลจากกากอ้อยและกากน้ำตาล ภายใต้ความร่วมมือระหว่าง สำนักงานคณะกรรมการอ้อยและน้ำตาลทราย กระทรวงอุตสาหกรรม ในนามของรัฐบาลไทย กับ องค์การพัฒนาพลังงานใหม่และเทคโนโลยีอุตสาหกรรม (NEDO) ในนามของรัฐบาลญี่ปุ่น ภายใต้กรอบโครงการอนุรักษ์พลังงานและพิทักษ์สิ่งแวดล้อม (Green Partnership Program) ซึ่งมีวัตถุประสงค์เพื่อส่งเสริมการใช้พลังงานอย่างมีประสิทธิภาพและพิทักษ์สิ่งแวดล้อม โดยรัฐบาลญี่ปุ่นได้ให้ความช่วยเหลือในด้านเทคโนโลยีและเครื่องจักรอุปกรณ์เพื่อสาธิตการผลิตเอทานอลจากเซลลูโลสในกากอ้อยหรือที่เรียกว่า cellulosic ethanol ซึ่งเป็นเทคโนโลยีใหม่ โดยมี บริษัท ไทยรุ่งเรืองพลังงาน จำกัด เป็นโรงงานต้นแบบนำร่องแห่งแรกและแห่งเดียวในโลก

ดร.ประเสริฐ ตปนียางกูร ประชุมหารือร่วม 3 สมาคมโรงงานน้ำตาลทรายในหลายประเด็น อาทิ เรื่องราคาอ้อย วาระอ้อยแห่งชาติ ปัญหาภาวะเทียบข้อบังคับต่าง ๆ

วันที่ 5 พฤศจิกายน 2551

ดร.ประเสริฐ ตปนียางกูร เลขาธิการคณะกรรมการอ้อยและน้ำตาลทราย (ลอน.) และผู้บริหาร สอน. ได้ให้การต้อนรับผู้แทนสมาคมโรงงานน้ำตาล นำโดย นายประกิต ประทีปะเสน ประธาน คณะกรรมการประสานงาน 3 สมาคมโรงงานน้ำตาล และได้ประชุมหารือร่วมกันในหลายประเด็น อาทิ เรื่องราคาอ้อยวาระอ้อยแห่งชาติ ปัญหาภาวะเทียบข้อบังคับต่าง ๆ รวมทั้งการเตรียมความพร้อมของโรงงานน้ำตาล ก่อนการเปิดหีบ ณ ห้องนารายณ์ 1 ชั้น 3 สำนักงานคณะกรรมการอ้อยและน้ำตาลทราย กระทรวงอุตสาหกรรม



ตรวจเยี่ยมและติดตามโครงการสาธิตการผลิตเอทานอลจากกากน้ำตาล และกากอ้อย ในโรงงานน้ำตาลในประเทศไทย บริษัท ไทยรุ่งเรืองพลังงาน จำกัด

วันที่ 6 พฤศจิกายน 2551

ดร.ประเสริฐ ตปนียางกูร เลขาธิการคณะกรรมการอ้อยและน้ำตาลทราย (ลอน.) ได้เดินทางตรวจเยี่ยมและติดตามผลการปฏิบัติงานโครงการสาธิตการผลิตเอทานอลจากกากน้ำตาลและกากอ้อย ในโรงงานน้ำตาลในประเทศไทย โดยเป็นความร่วมมือระหว่าง สอน. กับองค์การ NEDO ภายใต้โครงการอนุรักษ์พลังงานและพิทักษ์สิ่งแวดล้อม ซึ่งโครงการนี้มีวัตถุประสงค์เพื่อทดลองและสาธิตเทคโนโลยีการผลิตเอทานอลจากกากน้ำตาลและกากอ้อยในโรงงานน้ำตาล และส่งเสริมการใช้พลังงานอย่างมีประสิทธิภาพและอนุรักษ์สิ่งแวดล้อม ณ บริษัท ไทยรุ่งเรืองพลังงาน จำกัด อำเภอวังม่วง จังหวัดสระบุรี



รายงานการเงินในปีงบประมาณ 2551

สำนักงานคณะกรรมการอ้อยและน้ำตาลทราย



งบแสดงฐานะการเงิน

สำนักงานคณะกรรมการอ้อยและน้ำตาลทราย
ณ วันที่ 30 กันยายน พ.ศ. 2551

หน่วย : บาท

สินทรัพย์		
สินทรัพย์หมุนเวียน		
เงินสดและรายการเทียบเท่าเงินสด		2,654,495.71
ลูกหนี้ระยะสั้น		7,077,205.00
ค้างรับจากกรมบัญชีกลาง		215,315.76
สินค้าและวัสดุคงเหลือ		525,740.61
รวมสินทรัพย์หมุนเวียน		10,472,757.08
สินทรัพย์ไม่หมุนเวียน		
ที่ดิน อาคารและสิ่งก่อสร้าง (สุทธิ)		32,782,392.22
ครุภัณฑ์และอุปกรณ์ (สุทธิ)		26,244,305.38
รวมสินทรัพย์ไม่หมุนเวียน		59,026,697.60
รวมสินทรัพย์		69,499,454.68
หนี้สิน		
หนี้สินหมุนเวียน		
เจ้าหนี้ระยะสั้น		3,545,074.32
ค่าใช้จ่ายค้างจ่าย		135,831.51
หนี้สินหมุนเวียนอื่น		4,240,952.68
รวมหนี้สินหมุนเวียน		7,921,858.51
หนี้สินไม่หมุนเวียน		
เงินอุดหนุนราชการรับจากคลัง		1,030,000.00
รายได้รอการรับรู้		23,090.00
รวมหนี้สินไม่หมุนเวียน		1,053,090.00
รวมหนี้สิน		8,974,948.51
สินทรัพย์สุทธิ		
ทุน		39,359,997.50
รายได้สูง/(ต่ำ)กว่าค่าใช้จ่ายสะสม		21,164,508.67
รวมสินทรัพย์สุทธิ		60,524,506.17
รวมสินทรัพย์		69,499,454.68

งบรายได้และค่าใช้จ่าย

สำนักงานคณะกรรมการอ้อยและน้ำตาลทราย

สำหรับปีสิ้นสุดวันที่ 30 กันยายน พ.ศ. 2551

หน่วย : บาท

รายได้จากการดำเนินงาน

รายได้จากรัฐบาล

รายได้จากงบประมาณ

178,143,160.66

รายได้อื่น

1,780,689.03

รวมรายได้จากการดำเนินงาน

179,923,849.69

ค่าใช้จ่ายจากการดำเนินงาน

ค่าใช้จ่ายบุคลากร

61,458,189.89

ค่าบำเหน็จบำนาญ

7,429,080.34

ค่าใช้จ่ายในการฝึกอบรม

2,330,791.70

ค่าใช้จ่ายในการเดินทาง

9,673,941.68

ค่าตอบแทน ใช้สอยและวัสดุ

28,346,148.18

ค่าสาธารณูปโภค

3,087,295.74

ค่าจ้างที่ปรึกษา

62,069,243.36

ค่าวิจัยและพัฒนา

1,286,830.04

ค่าใช้จ่ายเงินอุดหนุน

3,994,051.25

ดอกเบี้ยจ่ายในประเทศ

987,147.00

ค่าครุภัณฑ์ต่ำกว่าเกณฑ์

4,868.50

ค่าเสื่อมราคาและค่าตัดจำหน่าย

3,443,690.90

ค่าใช้จ่ายอื่น

1,291,639.08

รวมค่าใช้จ่ายจากการดำเนินงาน

185,402,917.66

รายได้สูง/(ต่ำ)กว่าค่าใช้จ่ายจากการดำเนินงาน

(5,479,067.97)

รายได้แผ่นดิน

รายได้จากการขายสินค้าและบริการ

2,583,115.42

รายได้อื่น

552,611.57

รวมรายได้แผ่นดินที่จัดเก็บ

3,135,726.99

รายได้แผ่นดินนำส่งคลัง

3,210,295.63

รายได้แผ่นดินสุทธิจากถอนคืนและจัดสรรตามกฎหมาย

(74,568.64)

รายได้สูง/ต่ำกว่าค่าใช้จ่ายสุทธิ

(5,553,636.61)

หมายเหตุประกอบงบการเงิน

สำนักงานคณะกรรมการอ้อยและน้ำตาลทราย

สำหรับปีสิ้นสุดวันที่ 30 กันยายน 2551

สรุปนโยบายการบัญชีที่สำคัญ

1. หลักเกณฑ์ในการจัดทำงบการเงิน

งบการเงินนี้จัดทำขึ้นตามเกณฑ์คงค้าง ซึ่งเป็นไปตามข้อกำหนดในหลักการและนโยบายบัญชี สำหรับหน่วยงานภาครัฐ ฉบับที่ 2 ตามประกาศกระทรวงการคลัง เมื่อวันที่ 6 มกราคม 2546 การจัดทำประเภทและการแสดงรายการในงบการเงิน ถือปฏิบัติตามหนังสือกรมบัญชีกลาง ที่ กค 0423.2/ว410 ลงวันที่ 21 พฤศจิกายน 2551 เรื่องรูปแบบรายงานการเงินของหน่วยงานภาครัฐสำหรับปีงบประมาณ พ.ศ. 2551 และปีต่อ ๆ ไป

2. หน่วยงานที่เสนอรายงาน

งบการเงินนี้เป็นการแสดงภาพรวมในระดับกรม ซึ่งรวมรายการทางบัญชีที่เกิดขึ้นในหน่วยงานระดับกรม สำนักงานคณะกรรมการอ้อยและน้ำตาลทราย

3. ขอบเขตของข้อมูลในรายงาน

รายการที่ปรากฏในงบการเงินโดยระบบ GFMS รวมสินทรัพย์ หนี้สิน รายได้ และค่าใช้จ่าย ซึ่งเป็นของรัฐบาล ในภาพรวม แต่ให้หน่วยงานเป็นผู้รับผิดชอบในการดูแลรักษาและบริหารจัดการให้แก่รัฐบาลภายใต้อำนาจหน้าที่ตามกฎหมาย และรวมถึงสินทรัพย์ หนี้สิน รายได้ และค่าใช้จ่าย ซึ่งเป็นของหน่วยงานที่ใช้เพื่อประโยชน์ในการดำเนินงานของหน่วยงานเอง ไม่ว่ารายการดังกล่าวจะเป็นรายการที่เกิดจากเงินในงบประมาณหรือเงินนอกงบประมาณ ซึ่งเป็นรายการที่เกิดขึ้นทั้งที่หน่วยงานในส่วนกลาง และหน่วยงานในส่วนภูมิภาคภายใต้สังกัด 5 แห่ง ได้แก่

- สำนักงานคณะกรรมการอ้อยและน้ำตาลทราย (สอน.)
- ศูนย์ส่งเสริมอุตสาหกรรมอ้อยและน้ำตาลทราย ภาคที่ 1 จังหวัดกาญจนบุรี (ศอก.1)
- ศูนย์ส่งเสริมอุตสาหกรรมอ้อยและน้ำตาลทราย ภาคที่ 2 จังหวัดกำแพงเพชร (ศอก.2)
- ศูนย์ส่งเสริมอุตสาหกรรมอ้อยและน้ำตาลทราย ภาคที่ 3 จังหวัดชลบุรี (ศอก.3)
- ศูนย์ส่งเสริมอุตสาหกรรมอ้อยและน้ำตาลทราย ภาคที่ 4 จังหวัดอุดรธานี (ศอก.4)

4. การรับรู้รายได้

- รายได้จากเงินงบประมาณรับรู้เมื่อได้รับอนุมัติคำขอเบิกเงินจากกรมบัญชีกลาง
- รายได้เงินนอกงบประมาณรับรู้เมื่อเกิดรายได้
- รายได้แผ่นดินรับรู้เมื่อได้รับเงิน
- รายได้แผ่นดินแสดงเป็นรายการต่างหากจากรายได้และค่าใช้จ่ายจากกิจกรรมปกติของหน่วยงานในงบรายได้ และค่าใช้จ่าย

5. การรับรู้ค่าใช้จ่าย

- ค่าใช้จ่ายจากเงินงบประมาณรับรู้เมื่อมีการตรวจรับสินค้าตามระบบบริหารการเงินการคลัง
- ค่าใช้จ่ายบุคลากร ค่าใช้จ่ายดำเนินงานและค่าใช้จ่ายงบกลาง รับรู้เมื่อดวงเบิกค่าใช้จ่าย
- ค่าใช้จ่ายเงินอุดหนุน รับรู้เมื่อได้รับอนุมัติให้จ่ายให้แก่องค์กรหรือผู้มีสิทธิแล้ว

6. วัสดุคงเหลือแสดงในราคาทุน และตีราคาวัสดุคงเหลือโดยวิธีเข้าก่อนออกก่อน

7. ที่ดิน อาคาร และอุปกรณ์

- ที่ดิน แสดงในราคาประเมิน ส่วนใหญ่เป็นที่ดินราชพัสดุที่อยู่ในความดูแลของกรมธนารักษ์
- อาคาร แสดงในราคาทุนหักค่าเสื่อมราคาสะสม ประกอบด้วยอาคารที่หน่วยงานมีกรรมสิทธิ์ และอาคารที่หน่วยงานไม่มีกรรมสิทธิ์แต่ได้ครอบครองและนำมาใช้ประโยชน์ในการดำเนินงาน
- ครุภัณฑ์อุปกรณ์ แสดงในราคาทุนหักค่าเสื่อมราคาสะสมครุภัณฑ์อุปกรณ์ที่ได้มาก่อนปี 2540 ไม่นำมาบันทึกบัญชี แต่บันทึกไว้ในทะเบียนคุมสินทรัพย์

ครุภัณฑ์อุปกรณ์ที่ได้มาตั้งแต่ปีงบประมาณ 2540-2545 บันทึกเฉพาะที่มีมูลค่าตั้งแต่ 30,000 บาทขึ้นไป
ครุภัณฑ์อุปกรณ์ที่ได้มาตั้งแต่ปีงบประมาณ 2546 เป็นต้นไป บันทึกเฉพาะที่มีมูลค่าตั้งแต่ 5,000 บาทขึ้นไป
ครุภัณฑ์อุปกรณ์ที่ได้มาตั้งแต่ปีงบประมาณ 2548 เป็นต้นไป บันทึกตามระบบ GFMS

8. ค่าเสื่อมราคาและค่าตัดจำหน่าย

ค่าเสื่อมราคาและค่าตัดจำหน่ายคำนวณจากราคาทุนของอาคารและอุปกรณ์ โดยวิธีเส้นตรง ตามอายุการใช้งานโดยประมาณของสินทรัพย์ตามประกาศสำนักงานปลัดกระทรวงอุตสาหกรรม เรื่องกำหนดอายุการใช้งานและอัตราค่าเสื่อมราคาทรัพย์สิน ประกาศ ณ วันที่ 1 กันยายน 2546 ดังนี้

อาคารและสิ่งปลูกสร้าง	15 - 40 ปี
ครุภัณฑ์และอุปกรณ์	5 - 12 ปี



ส 04169 ฉ.1

อก กระทรวงอุตสาหกรรม. สำนักงาน
06 คณะกรรมการอ้อยและ...
1.1 รายงานประจำปี 2551, สำนักงาน
2551 คณะกรรมการอ้อยและน้ำตาลทราย
(สอน.).



สำนักงานคณะกรรมการอ้อยและน้ำตาลทราย (สอ.น.)

ถนนพระรามที่ 6 เขตราชเทวี กรุงเทพมหานคร 10400

โทรศัพท์ 0-2202-3075 แฟกซ์ 0-2202-3070

www.ocsb.go.th

