



พระราชกฤษฎีกา

กำหนดเขตที่ดินในบริเวณที่ที่จะเวนคืน
เพื่อสร้างทางรถไฟสายสุราษฎร์ธานี - พังงา (ทำนูน)

พ.ศ. ๒๕๕๔

ภูมิพลอดุลยเดช ป.ร.

ให้ไว้ ณ วันที่ ๑๓ มิถุนายน พ.ศ. ๒๕๕๔

เป็นปีที่ ๕๖ ในรัชกาลปัจจุบัน

พระบาทสมเด็จพระปรมินทรมหาภูมิพลอดุลยเดช มีพระบรมราชโองการโปรดเกล้าฯ ให้ประกาศว่า

โดยที่เป็นการสมควรกำหนดเขตที่ดินในบริเวณที่ที่จะเวนคืน เพื่อสร้างทางรถไฟสายสุราษฎร์ธานี - พังงา (ทำนูน) รวมทั้งกิจการอื่นที่เกี่ยวข้อง ในท้องที่อำเภอพุนพิน จังหวัดสุราษฎร์ธานี และอำเภอเมือง พังงา อำเภอตะกั่วทุ่ง จังหวัดพังงา

อาศัยอำนาจตามความในมาตรา ๒๒๑ ของรัฐธรรมนูญแห่งราชอาณาจักรไทย และมาตรา ๓๗ ทวิ แห่งพระราชบัญญัติการรถไฟแห่งประเทศไทย พ.ศ. ๒๕๔๔ ซึ่งแก้ไขเพิ่มเติมโดยพระราชบัญญัติการรถไฟแห่งประเทศไทย (ฉบับที่ ๕) พ.ศ. ๒๕๓๐ อันเป็นพระราชบัญญัติที่มีบทบัญญัติบางประการ เกี่ยวกับการจำกัดสิทธิและเสรีภาพของบุคคล ซึ่งมาตรา ๒๕ ประกอบกับมาตรา ๓๕ มาตรา ๓๖ มาตรา ๔๘ มาตรา ๔๙ และมาตรา ๕๐ ของรัฐธรรมนูญแห่งราชอาณาจักรไทย บัญญัติให้กระทำได้ โดยอาศัยอำนาจตามบทบัญญัติแห่งกฎหมาย ประกอบกับมาตรา ๕ วรคสาม และมาตรา ๖ แห่งพระราชบัญญัติว่าด้วยการเวนคืนอสังหาริมทรัพย์ พ.ศ. ๒๕๓๐ อันเป็นพระราชบัญญัติที่มีบทบัญญัติ บางประการเกี่ยวกับการจำกัดสิทธิและเสรีภาพของบุคคล ซึ่งมาตรา ๒๕ ประกอบกับมาตรา ๓๕

มาตรา ๔๘ และมาตรา ๔๙ ของรัฐธรรมนูญแห่งราชอาณาจักรไทย บัญญัติให้กระทำได้โดยอาศัยอำนาจตามบทบัญญัติแห่งกฎหมาย จึงทรงพระกรุณาโปรดเกล้าฯ ให้ตราพระราชกฤษฎีกาขึ้นไว้ ดังต่อไปนี้

มาตรา ๑ พระราชกฤษฎีกานี้เรียกว่า “พระราชกฤษฎีกากำหนดเขตที่ดินในบริเวณที่ที่จะเวนคืนเพื่อสร้างทางรถไฟสายสุราษฎร์ธานี - พังงา (ทำนูน) พ.ศ. ๒๕๕๕”

มาตรา ๒ พระราชกฤษฎีกานี้ให้ใช้บังคับตั้งแต่วันถัดจากวันประกาศในราชกิจจานุเบกษาเป็นต้นไป

มาตรา ๓ พระราชกฤษฎีกานี้ให้ใช้บังคับได้มีกำหนดสี่ปี

มาตรา ๔ ให้ผู้ว่าการรถไฟแห่งประเทศไทยเป็นเจ้าหน้าที่เวนคืนตามพระราชกฤษฎีกานี้

มาตรา ๕ เขตที่ดินในบริเวณที่ที่จะเวนคืนตามพระราชกฤษฎีกานี้ อยู่ในท้องที่อำเภอพุนพิน จังหวัดสุราษฎร์ธานี และอำเภอเมืองพังงา อำเภอดะกั่วทุ่ง จังหวัดพังงา ทั้งนี้ ภายในแนวเขตตามแผนที่ท้ายพระราชกฤษฎีกานี้

มาตรา ๖ ให้รัฐมนตรีว่าการกระทรวงคมนาคมรักษการตามพระราชกฤษฎีกานี้

ผู้รับสนองพระบรมราชโองการ

พันตำรวจโท ทักษิณ ชินวัตร

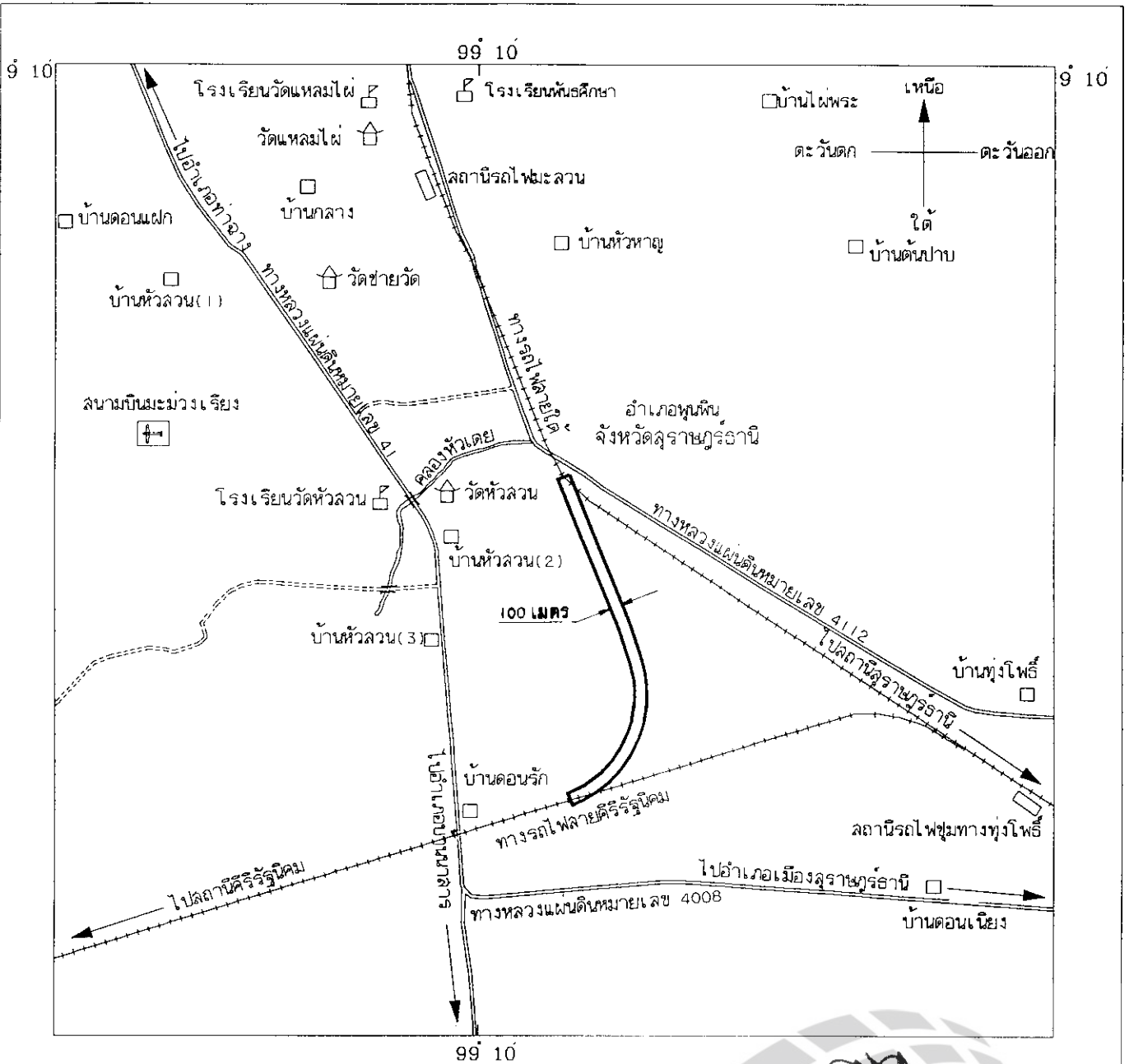
นายกรัฐมนตรี

แผนที่ท้ายพระราชกฤษฎีกากำหนดเขตที่ดินในบริเวณที่จะเวนคืน
เพื่อสร้างทางรถไฟหลายลู่ราชบุรีธานี - พังงา (ท่าขุน)
พ.ศ. 2544

มาตราส่วน 1 : 50,000

0 2 3 กิโลเมตร

แผนที่หมายเลข 1/3



เครื่องหมาย

- | | | | |
|--|---------------------------------|--|-----------|
| | แนวเขตที่ดินในบริเวณที่จะเวนคืน | | หมู่บ้าน |
| | ทางหลวง ถนน | | โรงเรียน |
| | ถนนลูกรัง พื้นถนนอ่อน | | วัด |
| | ทางรถไฟ | | ลานามบิน |
| | สะพาน | | สถานีรถไฟ |
| | คลอง | | |

(นายมนัส จุลมนต์)

หัวหน้ากองจัดการที่ดิน

ป.ป.

(นายณรงค์ ช่างหล้า)

วิศวกรใหญ่ฝ่ายก่อสร้าง

(นายลจาวุธ ธรรมศิริ)

ผู้อำนวยการรถไฟแห่งประเทศไทย

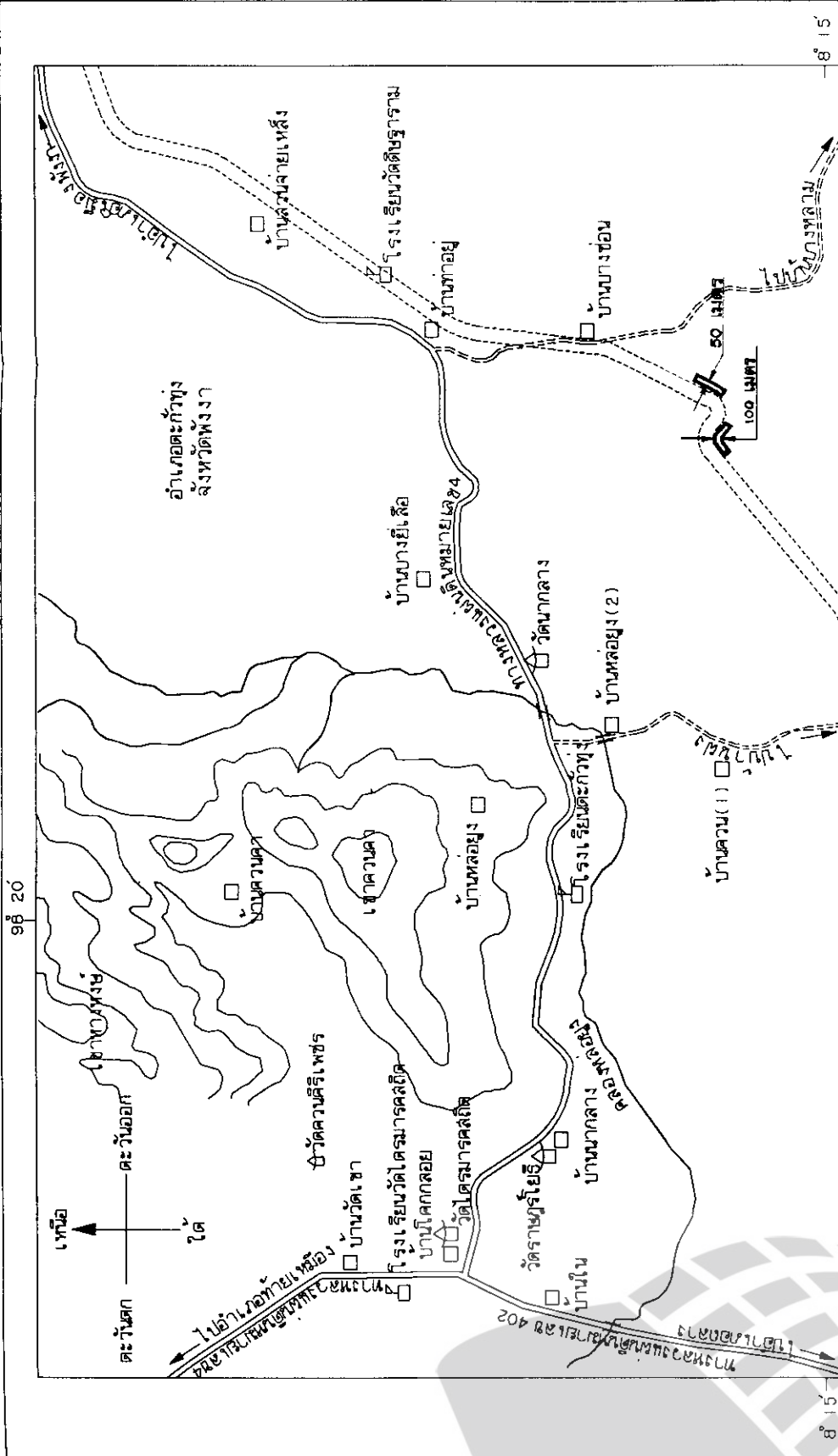
แผนที่ท้ายพระราชกฤษฎีกากำหนดเขตที่ดินในบริเวณที่ที่จะเวนคืน
เพื่อสร้างทางรถไฟสายสุราษฎร์ธานี - พังงา (ขานุม)

พ.ศ. 2544

มาตราส่วน 1:50,000

0 1 2 3 กิโลเมตร

แผนที่หมายเลข 3/3



เครื่องหมาย

- แนวเขตที่ดินในบริเวณที่ที่จะเวนคืน
- เขตที่ดินการรถไฟ
- ทางหลวง ถนน
- ถนนลูกรัง พื้นดินดอน
- สะพาน
- คลอง
- ภูเขา
- หมู่บ้าน
- โรงเรียน
- วัด

1.1.

(นายจรูญ ช่างหล้า)
วิศวกรใหญ่ฝ่ายก่อสร้าง

(นายสมนึก รุจมนัด)
หัวหน้ากองจัดการที่ดิน

(นายเดชากร ธรรมศิริ)
ผู้อำนวยการแผนกประเทศไทย



LIART

หมายเหตุ :- เหตุผลในการประกาศใช้พระราชกฤษฎีกาฉบับนี้ คือ เนื่องจากมีความจำเป็นจะต้องสร้างทางรถไฟสายสุราษฎร์ธานี - พังงา (ท่าปูน) รวมทั้งกิจการอื่นที่เกี่ยวข้อง ในท้องที่อำเภอพุนพิน จังหวัดสุราษฎร์ธานีและอำเภอเมืองพังงา อำเภอตะกั่วทุ่ง จังหวัดพังงา เพื่ออำนวยความสะดวกและความรวดเร็วแก่การคมนาคมและการขนส่งอันเป็นกิจการสาธารณูปโภค ในการนี้สมควรกำหนดเขตที่ดินในบริเวณที่จะเวนคืนในท้องที่ดังกล่าว เพื่อให้เจ้าหน้าที่หรือผู้ซึ่งได้รับมอบหมายจากเจ้าหน้าที่มีสิทธิเข้าไปทำการสำรวจและเพื่อทราบข้อเท็จจริงเกี่ยวกับอสังหาริมทรัพย์ที่จะต้องเวนคืนที่แน่นอน จึงจำเป็นต้องตราพระราชกฤษฎีกานี้