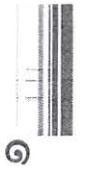




เอกสารประกอบการพิจารณา  
ของ

คณะกรรมการขับเคลื่อนการปฏิรูปประเทศด้านสาธารณสุขและสิ่งแวดล้อม  
สภาขับเคลื่อนการปฏิรูปประเทศ

เรื่อง การจัดระเบียบการใช้ประโยชน์ที่ดินป่าไม้และการเพิ่มพื้นที่ป่าของประเทศ :  
มาตรการแก้ไขปัญหาที่ดินในพื้นที่ป่าอนุรักษ์  
ร่างพระราชบัญญัติอุทยานแห่งชาติ พ.ศ. ....  
และร่างพระราชบัญญัติสงวนและคุ้มครองสัตว์ป่า พ.ศ. ....



## รายงาน

เรื่อง “การจัดระเบียบการใช้ประโยชน์ที่ดินป่าไม้และการเพิ่มพื้นที่ป่าของประเทศ :  
มาตรการแก้ไขปัญหาที่ดินในพื้นที่ป่าอนุรักษ์  
ร่างพระราชบัญญัติอุทยานแห่งชาติ พ.ศ. ....  
และร่างพระราชบัญญัติสงวนและคุ้มครองสัตว์ป่า พ.ศ. ....”

โดย

คณะกรรมการขับเคลื่อนการปฏิรูปประเทศด้านสาธารณสุขและสิ่งแวดล้อม



สภาขับเคลื่อนการปฏิรูปประเทศ  
National Reform Steering Assembly



# การปฏิรูปด้านทรัพยากรธรรมชาติ

ทรัพยากรธรรมชาติ

ประเด็นปฏิรูป

ทรัพยากรป่าไม้

1. การจัดระเบียบการใช้ประโยชน์ที่ดินป่าไม้และการเพิ่มพื้นที่ป่าของประเทศ

1.1 ผลักดันพระราชบัญญัติป่าชุมชน พ.ศ. ....

1.2 การแก้ไขปัญหาที่ดินในพื้นที่ป่าอนุรักษ์

+ ออกมาตรการเพื่อสนับสนุนการจัดระเบียบการใช้ประโยชน์ที่ดินป่าไม้ในเขตป่าอนุรักษ์

+ ปรับปรุง พระราชบัญญัติอุทยานแห่งชาติ พ.ศ. ๒๕๐๔

+ ปรับปรุง พระราชบัญญัติสงวนและคุ้มครองสัตว์ป่า พ.ศ. ๒๕๓๕

1.3 กองทุนพัฒนาทรัพยากรป่าไม้และระบบเทคโนโลยีสารสนเทศเพื่อควบคุมทรัพยากรป่าไม้

ทรัพยากรน้ำ

2. ผลักดันพระราชบัญญัติทรัพยากรน้ำ พ.ศ. .... และ การพัฒนากลไกการบริหารจัดการทรัพยากรน้ำเพื่อความมั่นคง มั่งคั่ง ยั่งยืน

ทรัพยากรทางทะเลและชายฝั่ง

3. การพัฒนากลไกการบริหารจัดการทรัพยากรทางทะเลและชายฝั่ง

3.1 ผลักดันร่างพระราชบัญญัติรักษาผลประโยชน์ของชาติทางทะเล พ.ศ. ....

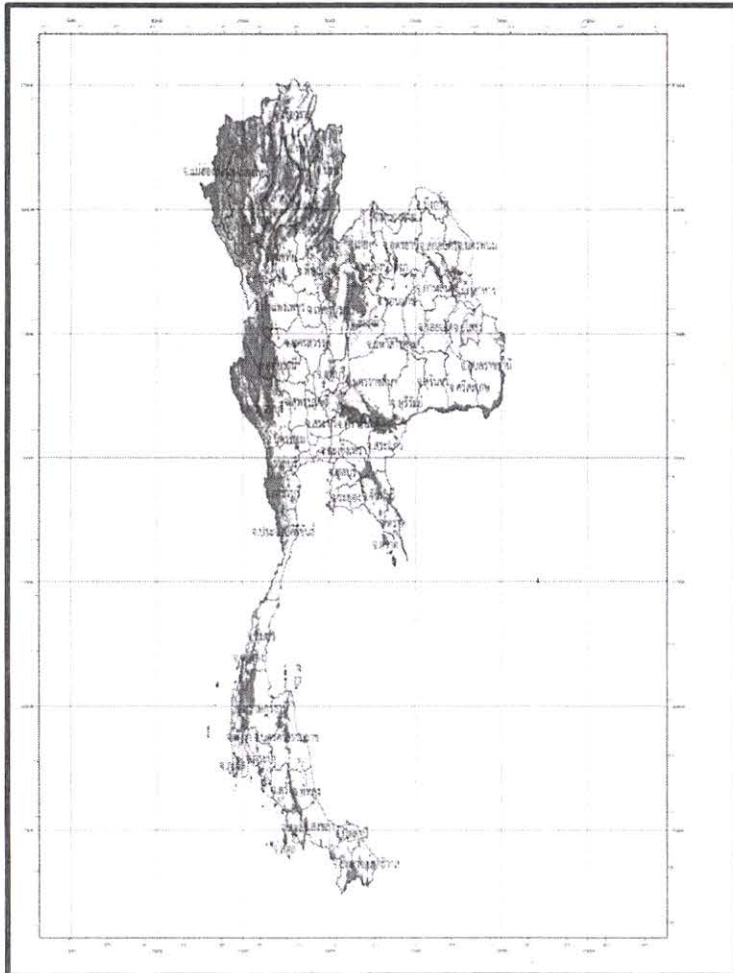
3.2 การแบ่งเขตการใช้ประโยชน์และกำหนดพื้นที่คุ้มครองทางทะเล



# สภาพปัญหา



## สถานการณ์ภาพรวมพื้นที่ทรัพยากรป่าไม้ของประเทศ



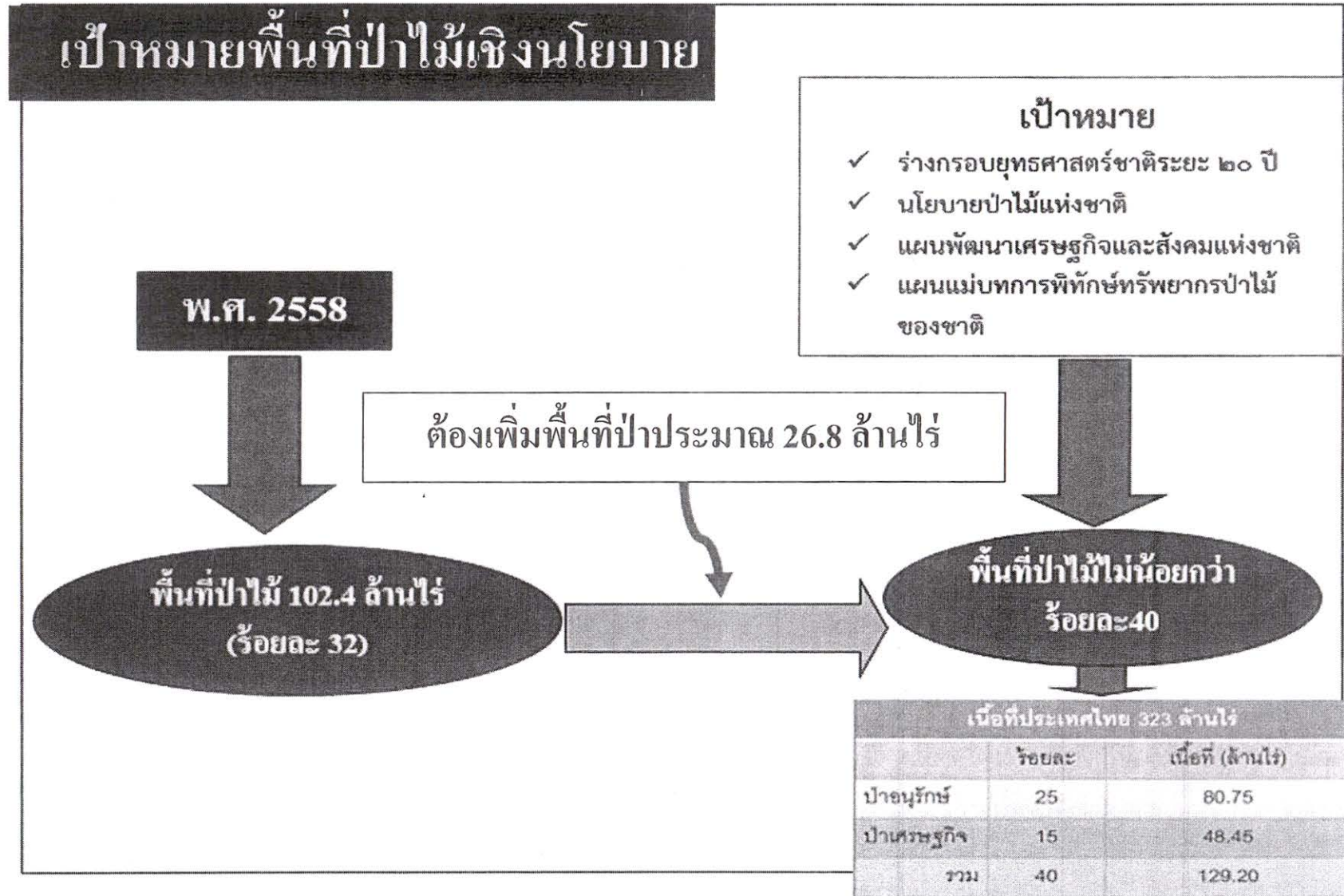
เนื้อที่ประเทศไทย 323.52 ล้านไร่  
(กรมการปกครอง พ.ศ. 2552)  
มีสภาพป่าประมาณ 102.24 ล้านไร่  
คิดเป็นร้อยละ 31.60 จากผลการแปลภาพถ่ายดาวเทียม  
ไทยโชต ปี 2557 - 2558

ปี พ.ศ.	พื้นที่ป่า (ไร่)
2557	102,285,400.62
2558	102,240,981.88
พื้นที่ป่าเปลี่ยนแปลง	44,418.77

แผนที่แสดงสถานการณ์พื้นที่ป่าไม้ในปัจจุบัน  
ที่มา: กรมป่าไม้, 2559

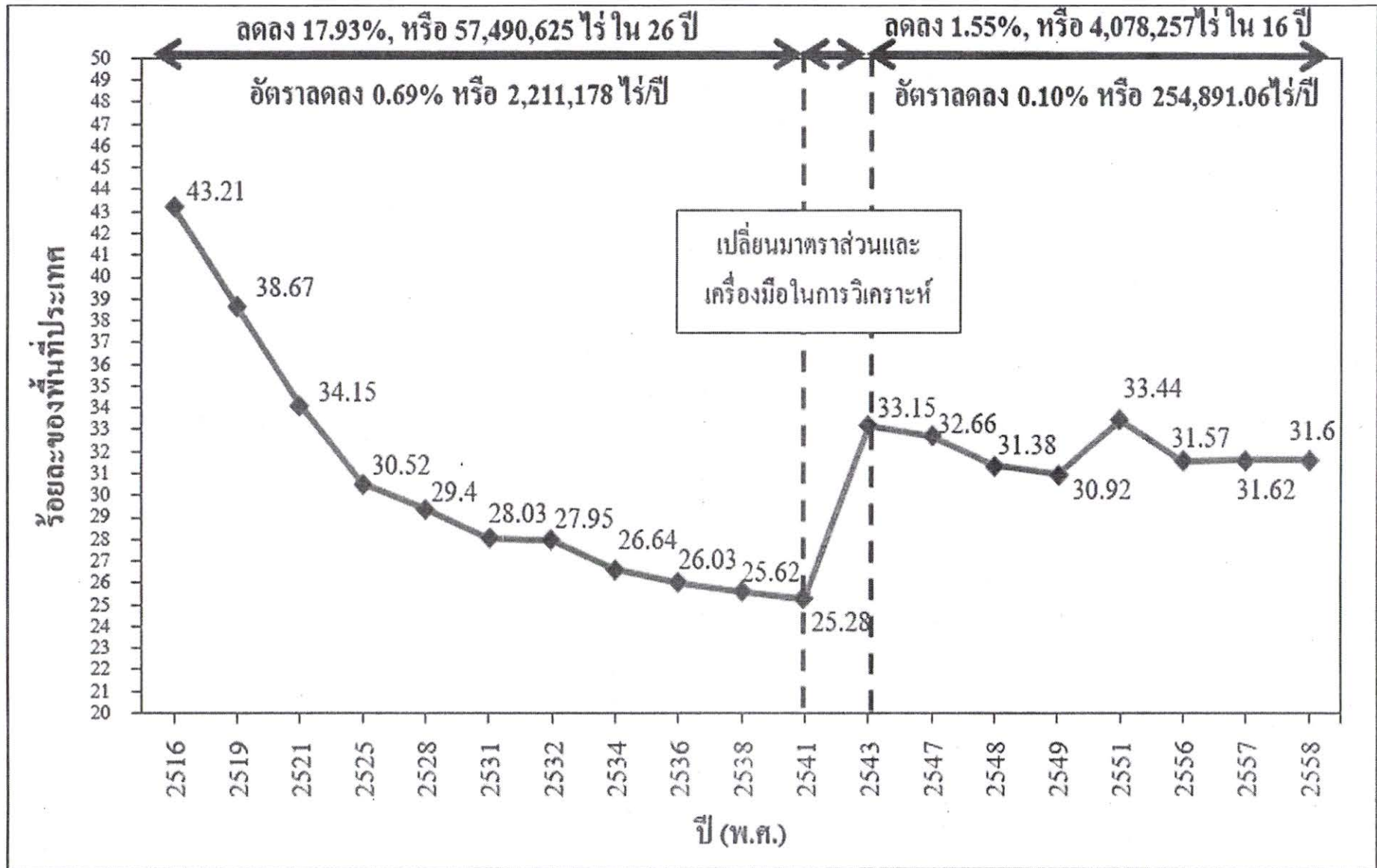


# สถานการณ์ภาพรวมพื้นที่ทรัพยากรป่าไม้ของประเทศ



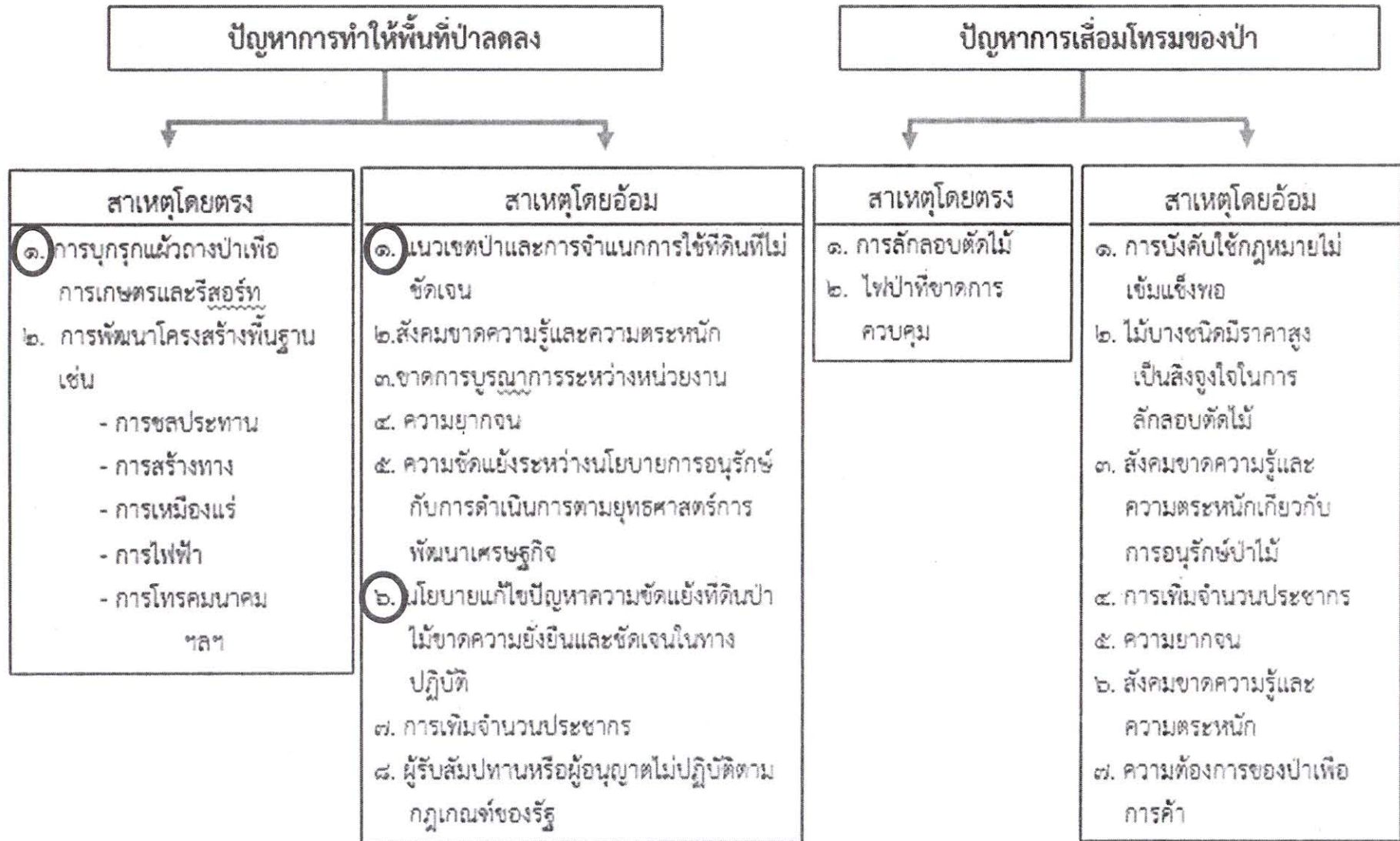


# สถานการณ์ภาพรวมพื้นที่ทรัพยากรป่าไม้ของประเทศ



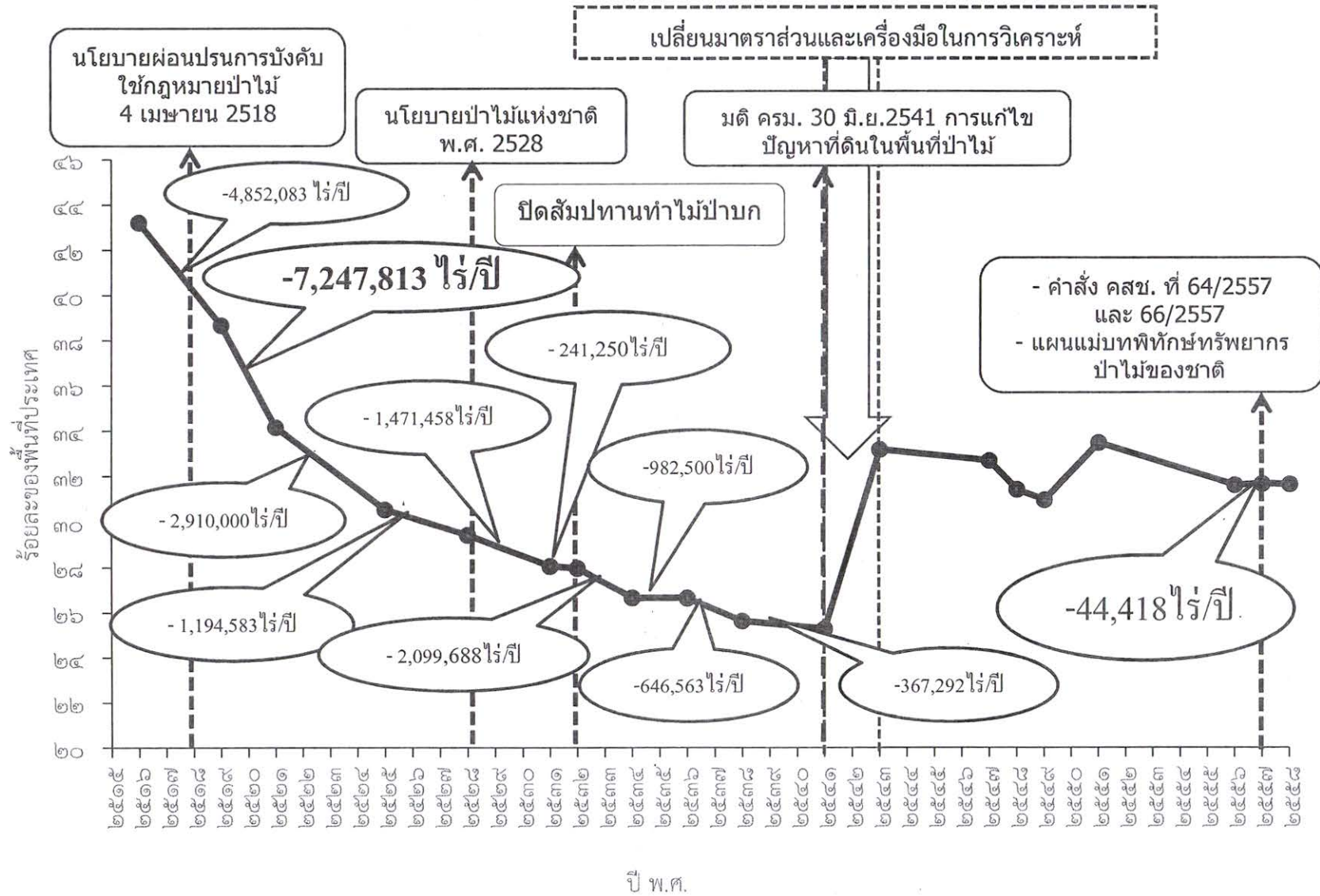


# สาเหตุหลักของการลดลงของพื้นที่ป่า (Deforestation) และการทำให้ป่าเสื่อมโทรม (Degradation)





# ความสัมพันธ์ระหว่างนโยบายแก้ปัญหาที่ดินป่าไม้กับพื้นที่ป่าของประเทศ





# สถานการณ์พื้นที่ป่าอนุรักษ์ของประเทศ

- **ป่าอนุรักษ์ตามกฎหมาย** ประกอบด้วย
  - ✓ อุทยานแห่งชาติ (ออกตามพระราชบัญญัติอุทยานแห่งชาติ พ.ศ. 2504)
  - ✓ เขตรักษาพันธุ์สัตว์ป่า และเขตห้ามล่าสัตว์ป่า (ออกตามพระราชบัญญัติสงวนและคุ้มครองสัตว์ป่า พ.ศ. 2535)
- **ป่าอนุรักษ์ตามนโยบาย** ประกอบด้วย
  - ✓ วนอุทยาน
  - ✓ สวนพฤกษศาสตร์
  - ✓ สวนรุกขชาติ



# ป่าสงวนแห่งชาติ

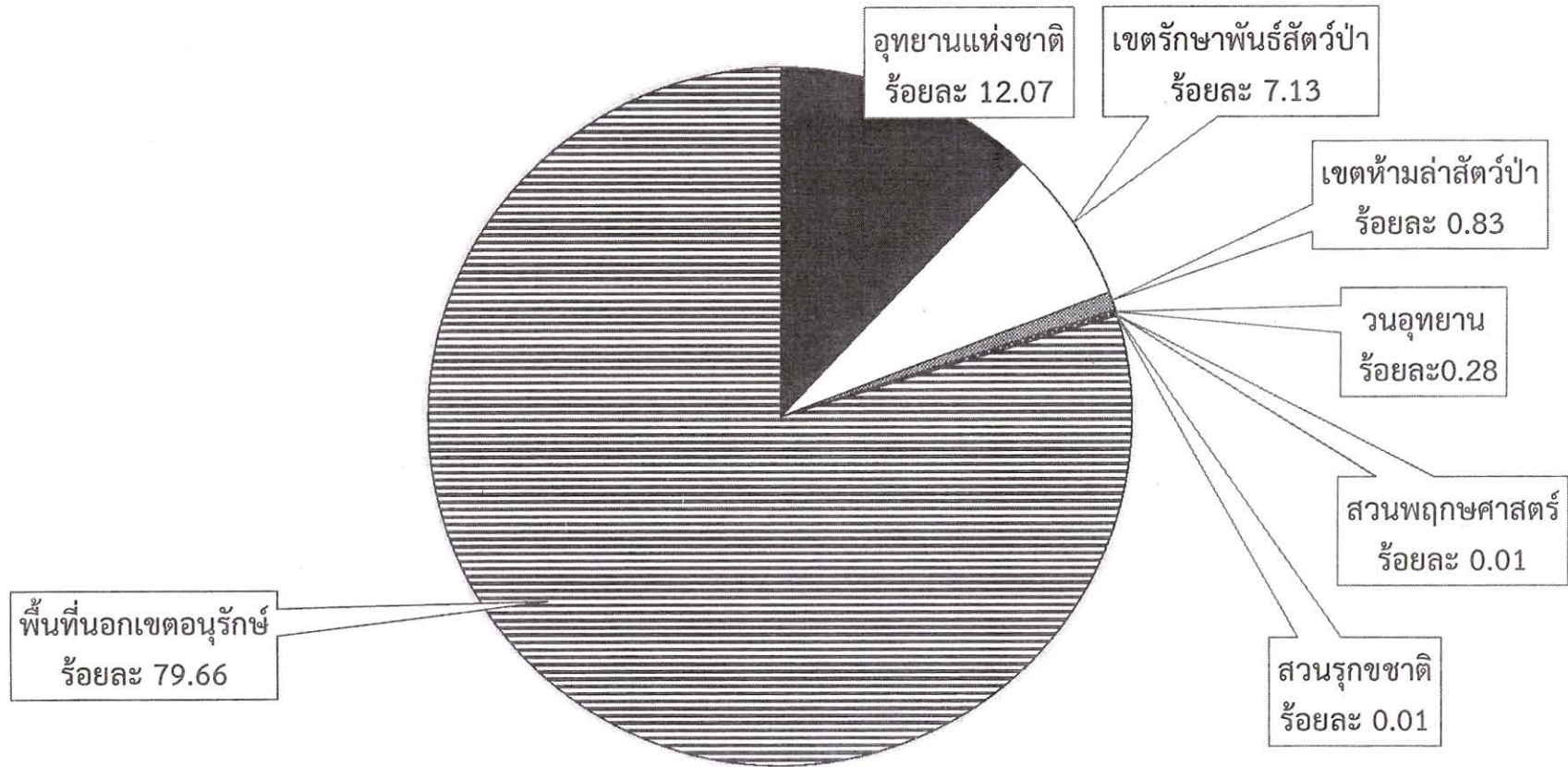


ป่าชุมชน

สวนป่า



# สถานการณ์พื้นที่ป่าอนุรักษ์ของประเทศ



- ประเทศไทยมีพื้นที่ป่าอนุรักษ์ในปี พ.ศ. 2559 จำนวน 65,793,294.66 ไร่ หรือร้อยละ 20.34 ของพื้นที่ประเทศ



# สถานการณ์พื้นที่ป่าอนุรักษ์ของประเทศ

## ภาพรวมป่าอนุรักษ์ในประเทศไทย

ประเภทป่าอนุรักษ์	จำนวน (แห่ง)	พื้นที่ (ไร่)	ร้อยละของพื้นที่ประเทศ
อุทยานแห่งชาติ	๑๒๙	๓๙,๐๕๖,๗๑๓.๔๑	๑๒.๐๗
เขตรักษาพันธุ์สัตว์ป่า	๕๘	๒๓,๐๘๐,๘๕๖.๒๕	๗.๑๓
เขตห้ามล่าสัตว์ป่า	๖๐	๒,๖๙๑,๖๐๖.๒๕	๐.๘๓
วนอุทยาน	๑๑๙	๙๐๙,๘๘๗.๕๐	๐.๒๘
สวนพฤกษศาสตร์	๑๘	๒๙,๘๐๖.๒๕	๐.๐๑
สวนรุกขชาติ	๕๒	๒๔,๔๒๕.๐๐	๐.๐๑
พื้นที่เตรียมการอุทยานแห่งชาติ	๑๙	๔,๑๗๒,๕๕๘.๕๘	๑.๒๙
พื้นที่เตรียมการเขตรักษาพันธุ์สัตว์ป่า	๑	๑๕๐,๙๘๓.๓๒	๐.๐๕
พื้นที่เตรียมการเขตห้ามล่าสัตว์ป่า	๑๐	๔๓๔,๐๙๒.๐๔	๐.๑๓
รวม	๔๖๖	๗๐,๕๕๐,๙๒๘.๖๐	๒๑.๘๑

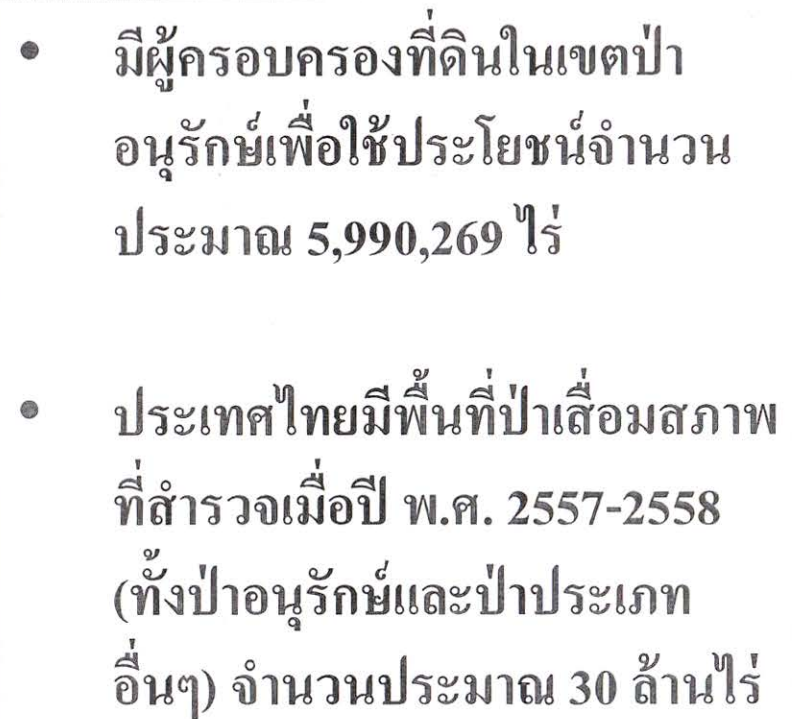
ที่มา: ปรับปรุงข้อมูลกรมอุทยานแห่งชาติ สัตว์ป่าและพันธุ์พืช ๒๕๖๐.

รายงานข้อมูลสถิติ ๒๕๕๘. : <http://www.dnp.go.th/statistics/๒๕๕๘/stat๒๕๕๘.asp>, ๔ มกราคม ๒๕๖๐.kwc๔๓๘๓&kkk



# สถานการณ์พื้นที่ป่าอนุรักษ์ของประเทศ

- นโยบายกำหนดให้มีป่าอนุรักษ์ไม่น้อยกว่าร้อยละ ๒๕ ของพื้นที่ประเทศ (๘๐.๘๘ ล้านไร่)
- จะต้องเพิ่มพื้นที่ป่าอนุรักษ์อีกไม่น้อยกว่าร้อยละ 3.19 ของพื้นที่ประเทศ (๑๐.๓๓ ล้านไร่)

- 
- มีผู้ครอบครองที่ดินในเขตป่าอนุรักษ์เพื่อใช้ประโยชน์จำนวนประมาณ 5,990,269 ไร่
  - ประเทศไทยมีพื้นที่ป่าเสื่อมสภาพที่สำรวจเมื่อปี พ.ศ. 2557-2558 (ทั้งป่าอนุรักษ์และป่าประเภทอื่นๆ) จำนวนประมาณ 30 ล้านไร่



# สภาพปัญหาที่สำคัญเกี่ยวกับที่ดินในพื้นที่ป่าอนุรักษ์



- มีการครอบครองพื้นที่ป่าอนุรักษ์
- กฎหมายและกลไกทางนโยบายในปัจจุบันไม่สามารถแก้ไขปัญหาผู้ครอบครองพื้นที่ป่าอนุรักษ์อย่างมีประสิทธิภาพ
- กฎหมายที่เป็นเครื่องมือหลักในการบริหารจัดการป่าอนุรักษ์ไม่เหมาะสมกับสถานการณ์ปัจจุบัน (พระราชบัญญัติอุทยานแห่งชาติ พ.ศ. 2504 พระราชบัญญัติสงวนและคุ้มครองสัตว์ป่า พ.ศ. 2535)
- ปัญหาการทำลายป่าป่าอนุรักษ์เพื่อปลูกพืชเศรษฐกิจ
- ปัญหาไฟป่า
- อัตรากำลังในการป้องกันรักษาป่าอนุรักษ์ไม่เพียงพอ



# มีการครอบครองพื้นที่ป่าอนุรักษ์

๑๕



## ผู้ครอบครองเดิม

ผู้แจ้งขึ้นทะเบียน  
ตามมติ 30 มิ.ย. 2541 แล้ว  
จำนวน 167,654 ราย  
เนื้อที่ 1,586,509 ไร่

ภาพออร์โธรี  
2545 - 2546

พื้นที่ล่อแหลม-1  
27%

51,290 ราย 426,204 ไร่

พื้นที่ยังไม่ได้ดำเนินการ เนื้อที่ประมาณ 2,064,997 ไร่  
คำนวณจากภาพออร์โธรีปี 45-46 ที่ปรากฏร่องรอยการทำประโยชน์  
(ถ้วนภูมิและดาวสถานเทศ)

รวมพื้นที่ครอบครองเดิมเนื้อที่  
โดยประมาณ 3,651,506 ไร่ ,  
รวมเนื้อที่ประมาณ

## ผู้ครอบครองใหม่

รวมพื้นที่ครอบครองใหม่เนื้อที่  
โดยประมาณ 2,338,763 ไร่

คำนวณจากภาพออร์โธรีปี 45-46 เทียบกับข้อมูลพื้นที่ป่าปี 57 และ 58  
(ถ้วนภูมิและดาวสถานเทศ)

5,990,269 ไร่

เป็นข้อมูลจำนวนเนื้อที่จากการแปลภาพถ่ายทางอากาศและภาพถ่ายดาวเทียม ที่ต้องตรวจสอบข้อมูลในพื้นที่จริง

ผู้ที่ได้รับการตรวจสอบว่าเป็นผู้ครอบครองเดิม ต้องปรากฏ  
ร่องรอยการใช้ประโยชน์ในภาพถ่ายออร์โธรี ปี 2545-2546

ส่วนจัดการที่ดินและชุมชนในพื้นที่ป่าอนุรักษ์  
สำนักในุและพัฒนาพื้นที่อนุรักษ์





## กฎหมายและกลไกทางนโยบายในปัจจุบันไม่สามารถแก้ไขปัญหาผู้ครอบครอง พื้นที่ป่าอนุรักษ์อย่างมีประสิทธิภาพ

๑๖

- กฎหมายหลัก (พระราชบัญญัติอุทยานแห่งชาติ พ.ศ. ๒๕๐๔ และพระราชบัญญัติสงวนและคุ้มครองสัตว์ป่า พ.ศ. ๒๕๓๕) ไม่มีบทบัญญัติหรือมาตรการในการแก้ไขปัญหาอย่างเหมาะสม/ที่ผ่านมามากมายบ่งชี้ใช้กฎหมายยังขาดประสิทธิภาพ
- คำสั่งคณะรักษาความสงบแห่งชาติ ที่ ๖๔/๒๕๕๗ และ ๖๖/๒๕๕๗ ขาดมาตรการและวิธีดำเนินการแก้ไขปัญหาอย่างเป็นระบบ แม้ว่าคำสั่งจะกำหนดให้มี
- มติคณะรัฐมนตรีมีจำนวนมากและมีเนื้อหาที่ขัดแย้งกันและมีประชาชนบางส่วนได้รับสิทธิประโยชน์หรือผลกระทบจากกลไกหรือเครื่องมือในการแก้ไขปัญหาแล้ว เช่น มติคณะรัฐมนตรีเมื่อวันที่ ๓๐ มิถุนายน ๒๕๕๑
- ข้อเสนอขององค์กรต่างๆ ที่เกี่ยวข้องกับการแก้ไขปัญหาที่ดินป่าไม่มีความหลากหลาย (ผู้ตรวจการแผ่นดิน/ปปช./ข้อเสนอของผู้มีส่วนได้ส่วนเสียจากการจัดประชุมรับฟังความคิดเห็นจากภูมิภาคต่างๆ ของประเทศ)



กฎหมายและกลไกทางนโยบายในปัจจุบันไม่สามารถแก้ไขปัญหาผู้ครอบครอง  
พื้นที่ป่าอนุรักษ์อย่างมีประสิทธิภาพ: ปัญหาการดำเนินการตามมติคณะรัฐมนตรี  
๓๐ มิถุนายน ๒๕๔๑

๑๓

๑. ความเข้าใจและการปฏิบัติเกี่ยวกับการกำหนดระยะเวลาพิสูจน์การครอบครองไม่ตรงกัน  
มีทั้งก่อน/หลังการประกาศเขตป่าไม้ตามกฎหมายครั้งแรก และก่อน/หลังการประกาศ  
เขตป่าอนุรักษ์

๒. ราษฎรไม่แจ้งการครอบครองที่ดิน และบางส่วนปฏิเสธไม่ยอมรับมติคณะรัฐมนตรี  
๓๐ มิถุนายน ๒๕๔๑

๓. แปลงที่ดินบางส่วนที่อาจพิสูจน์พบว่าอยู่ก่อนประกาศเขตป่าไม้ตามกฎหมายครั้งแรก อาจมี  
ตำแหน่งที่กระจายเข้าไปในเขตป่าแบบไม่ต่อเนื่องกับแปลงอื่นๆ (ขนมครก) และบางแปลง  
อาจมีผลการตรวจสอบพิสูจน์การครอบครองที่ดิน อยู่ก่อนฯ / อยู่หลังฯ ในแปลงเดียวกัน

๔. พื้นที่ไร่มุมนเวียนบางแห่ง การกำหนดขอบเขตและการตรวจสอบร่องรอยการใช้ประโยชน์  
โดยภาพถ่ายทางอากาศช่วงปีเดียว (ภาพปี ๒๕๔๕) ขาดการยอมรับของชุมชน

กฎหมายและกลไกทางนโยบายในปัจจุบันไม่สามารถแก้ไขปัญหาผู้ครอบครอง  
พื้นที่ป่าอนุรักษ์อย่างมีประสิทธิภาพ: ปัญหาการดำเนินการตามมติคณะรัฐมนตรี

๓๐ มิถุนายน ๒๕๕๑

๕. กฎหมายที่ใช้เป็นเครื่องมือในการบริหารจัดการพื้นที่ป่าอนุรักษ์ไม่มีบทบัญญัติให้อำนาจในการอนุญาตให้บุคคลหรือหน่วยงานจัดระเบียบการใช้ประโยชน์อย่างเหมาะสม

๖. ส่วนใหญ่หน่วยงานราชการไม่สามารถหาพื้นที่แห่งใหม่เพื่อเคลื่อนย้ายราษฎรออกจากพื้นที่ล่อแหลมได้

๗. มีการเปลี่ยนแปลงผู้ครอบครองที่ดินจากที่เคยแจ้งลงทะเบียนไว้

๘. ปัญหาทางด้านเทคนิคของการรังวัด และแปลตีความภาพถ่ายทางอากาศ เพื่อพิสูจน์การครอบครองที่ดินรายแปลงที่ต้องใช้ความชำนาญ และความละเอียดรอบครอบ และการมีส่วนร่วม



กฎหมายที่เป็นเครื่องมือหลักในการบริหารจัดการป่าอนุรักษ์ไม่เหมาะสมกับ  
สถานการณ์ปัจจุบัน : พระราชบัญญัติอุทยานแห่งชาติ พ.ศ. ๒๕๐๔ และ  
พระราชบัญญัติสงวนและคุ้มครองสัตว์ป่า พ.ศ. ๒๕๓๕

- ❖ มีข้อจำกัดในการแก้ปัญหาเกี่ยวกับผู้ครอบครองหรือใช้ประโยชน์ที่ดินป่าอนุรักษ์
- ❖ มีความไม่สอดคล้องบางประการกับข้อตกลงระหว่างประเทศ
- ❖ พระราชบัญญัติอุทยานแห่งชาติ พ.ศ. ๒๕๐๔ ไม่มีบทบัญญัติรองรับพื้นที่วนอุทยาน  
สวนพฤกษศาสตร์ สวนรุกขชาติและ ผลของการแบ่งกรมอุทยานแห่งชาติ สัตว์ป่า และ  
พันธุ์พืช ออกจากกรมป่าไม้ ทำให้เกิดปัญหาการบังคับใช้กฎหมาย
- ❖ บทบัญญัติยังมีเนื้อหาและหลักการที่ล้าสมัย มุ่งเน้นการป้องกันและปราบปราม  
มากกว่าหลักการจัดการทรัพยากรธรรมชาติอย่างยั่งยืนตามหลักวิชาการ
- ❖ ไม่มีบทบัญญัติให้จำแนกเขตการจัดการตามหลักวิชาการที่ชัดเจน

กฎหมายที่เป็นเครื่องมือหลักในการบริหารจัดการป่าอนุรักษ์ไม่เหมาะสมกับ  
สถานการณ์ปัจจุบัน : พระราชบัญญัติอุทยานแห่งชาติ พ.ศ. ๒๕๐๔ และ  
พระราชบัญญัติสงวนและคุ้มครองสัตว์ป่า พ.ศ. ๒๕๓๕

- ❖ บทบัญญัติยังไม่ส่งเสริมกระบวนการจัดการอย่างมีส่วนร่วมที่ชัดเจน
- ❖ มาตรการจัดการทรัพยากรสิ้นจากผู้กระทำความผิดยังไม่เหมาะสม
- ❖ ไม่มีบทบัญญัติให้มีการฟ้องคดีแพ่งเรียกค่าเสียหายจากการทำลายพื้นที่ป่าไม้ จึงต้องนำ มาตรา 97 แห่งพระราชบัญญัติส่งเสริมรักษาคุณภาพสิ่งแวดล้อมแห่งชาติ พ.ศ. ๒๕๓๕ นำมา ปรับใช้ในการดำเนินคดีแพ่งเรียกค่าเสียหาย
- ❖ พระราชบัญญัติสงวนและคุ้มครองสัตว์ป่า พ.ศ. ๒๕๒๕ ไม่มีบทบัญญัติให้อำนาจพนักงาน เจ้าหน้าที่ใช้มาตรการบังคับทางปกครองในการออกคำสั่งให้ผู้กระทำความผิดรื้อถอนสิ่งปลูกสร้าง หรือพืชผลอาสินออกไปจากเขตรักษาพันธุ์สัตว์ป่าหรือเขตห้ามล่าสัตว์ป่า
- ❖ บทบัญญัติบางประการมีข้อจำกัดหรือไม่เหมาะสมกับสถานการณ์ปัจจุบัน
- ❖ พระราชบัญญัติทั้ง ๒ ฉบับ มีบทบัญญัติบางประการที่ไม่สอดคล้องกัน



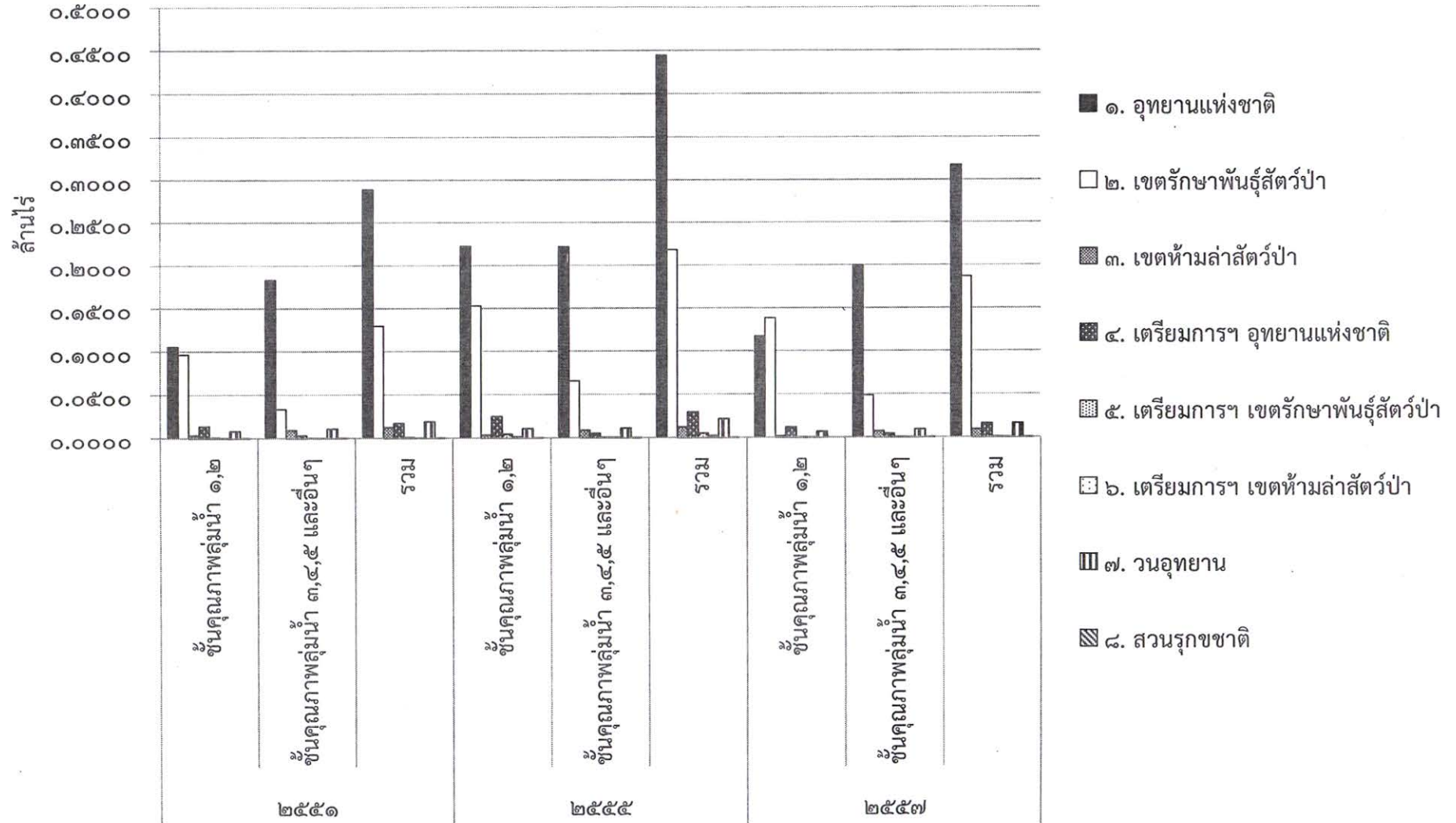
# กฎหมายและกลไกทางนโยบายในปัจจุบันไม่สามารถแก้ไขปัญหาผู้ครอบครอง พื้นที่ป่าอนุรักษ์อย่างมีประสิทธิภาพ: มติคณะรัฐมนตรี

มติ ครม. เมื่อวันที่	หลักการ	มาตรการ			หมายเหตุ
		ครอบครองมาก่อนฯ	ครอบครองก่อนแต่ สื่อแหลมฯ	ครอบครองใหม่	
๓๐ มิ.ย. ๔๑	เห็นชอบในหลักการ ให้สำรวจขึ้นทะเบียนตรวจสอบร่องรอยการทำประโยชน์ และพิสูจน์ว่าอยู่ก่อน/หลังวันสงวนหวงห้าม เป็นพื้นที่ป่าไม้ตามกฎหมายครั้งแรก	จัดทำขอบเขต และดำเนินการตามกฎหมายให้อยู่ได้ตามความจำเป็นเพื่อการครองชีพ	ให้ช่วยตามความเหมาะสมหรือให้ย้ายไปที่รองรับ มีสาธารณูปโภค และสิทธิตามกฎหมาย	ให้ย้ายไปที่รองรับ มีสาธารณูปโภค และสิทธิตามกฎหมาย หากย้ายไม่ได้ทันทีให้ควบคุมพื้นที่ และจัดระเบียบให้พอกับการดำรงชีพ	
๒๔ เม.ย. ๕๐	อนุมัติให้ มติ ๓๐ มิ.ย. ๒๕๔๑ มีผลในทางปฏิบัติ และเร่งรัดให้แล้วเสร็จภายใน ๒ ปี	ให้เพิกถอนป่าอนุรักษ์ และขออนุญาตตาม พรบ.ป่าสงวนแห่งชาติ ๒๕๐๗	-	ให้ช่วยเหลือตามโครงการประชามศเศรษฐกิจพอเพียงในพื้นที่ป่าไม้	กรณีไม่ยางพาราในป่าอนุรักษ์
๒๔ ก.ค. ๕๐	เห็นชอบในหลักการ โครงการจัดการที่ดินฯ ๓ โครงการ และให้ กษ. สนับสนุนภาพถ่ายออร์โธรีตี ๑:๔,๐๐๐ ในการปฏิบัติตามโครงการ				
๑๔ ต.ค. ๕๑	เห็นชอบให้ตัดไม้ยางพารา เพื่อปลูกทดแทนใหม่ ไม่เกิน ๔% ของพื้นที่ปัญหา และพิสูจน์สิทธิที่ดิน	ให้เพิกถอนป่าอนุรักษ์ และขออนุญาตตาม พรบ.ป่าสงวนฯ ๒๕๐๗ ตามมติ ครม.๒๔ เม.ย. ๕๐	-	-	เฉพาะในเขต อช.บูโด-สุโขทัย
๑๑ พ.ค. ๕๒	เห็นชอบตามผลการเจรจา และข้อเสนอการแก้ไข ๔ กลุ่มปัญหาเกษตรภาคเหนือ	ให้ดำเนินการตามประมวลกฎหมายที่ดิน	-	ให้แก้ไขเป็นรายกรณี ตามสภาพความเป็นจริง	เฉพาะเกษตรภาคเหนือ
๒ มิ.ย. ๕๓	เห็นชอบหลักการ แนวนโยบายในการฟื้นฟูวิถีชีวิตชาวเล ทั้งมาตรการฟื้นฟูระยะสั้นและระยะยาว โดยมาตรการปัญหาเรื่องที่ทำกินและที่อยู่อาศัย ให้จัดทำโฉนดชุมชน โดยมีการพิสูจน์สิทธิที่อยู่อาศัยผ่านภาพถ่ายทางอากาศ และวิธีอื่นๆ ที่ไม่ใช่เอกสารสิทธิเพียงอย่างเดียว โดยให้ตั้งอนุกรรมการเป็นการเฉพาะ				แผนระยะสั้น ๖-๑๒ เดือน
๓ ส.ค. ๕๓	เห็นชอบหลักการ แนวนโยบายฟื้นฟูวิถีชีวิตชาวกะเหรี่ยง ทั้ง ๕ ด้าน โดยมาตรการด้านการจัดการทรัพยากร ให้เพิกถอนพื้นที่ป่าอนุรักษ์ ป่าสงวนฯ ที่ทับซ้อนกับที่ทำกินและอยู่อาศัยของชาวกะเหรี่ยง				แผนระยะยาว ๑-๓ ปี
๗ ก.ค. ๕๘	รับทราบแนวทาง การจัดการป่าต้นน้ำเสื่อมสภาพบนพื้นที่สูงชัน (เขาหัวโล้น) ๑๓ จังหวัดภาคเหนือ ๘.๖ ล้านไร่ ในระยะ ๒๐ ปี ในแนวคิด การควบคุมดูแลพื้นที่ การดูแลคน และการพัฒนาด้านการเกษตร ภายใต้วิสัยทัศน์ “เพิ่มพื้นที่สีเขียวบนพื้นที่ป่าต้นน้ำเสื่อมสภาพที่สูงชันอย่างยั่งยืน” ประกอบด้วย ๗ ยุทธศาสตร์ และแผนปฏิบัติต่อไปจะให้หน่วยงานดำเนินการในกรอบของ คทช.				นำร่องในพื้นที่ จ.เชียงใหม่ จ.น่าน



# การทำลายป่าอนุรักษ์เพื่อปลูกพืชเศรษฐกิจ

## กรณีข้าวโพด





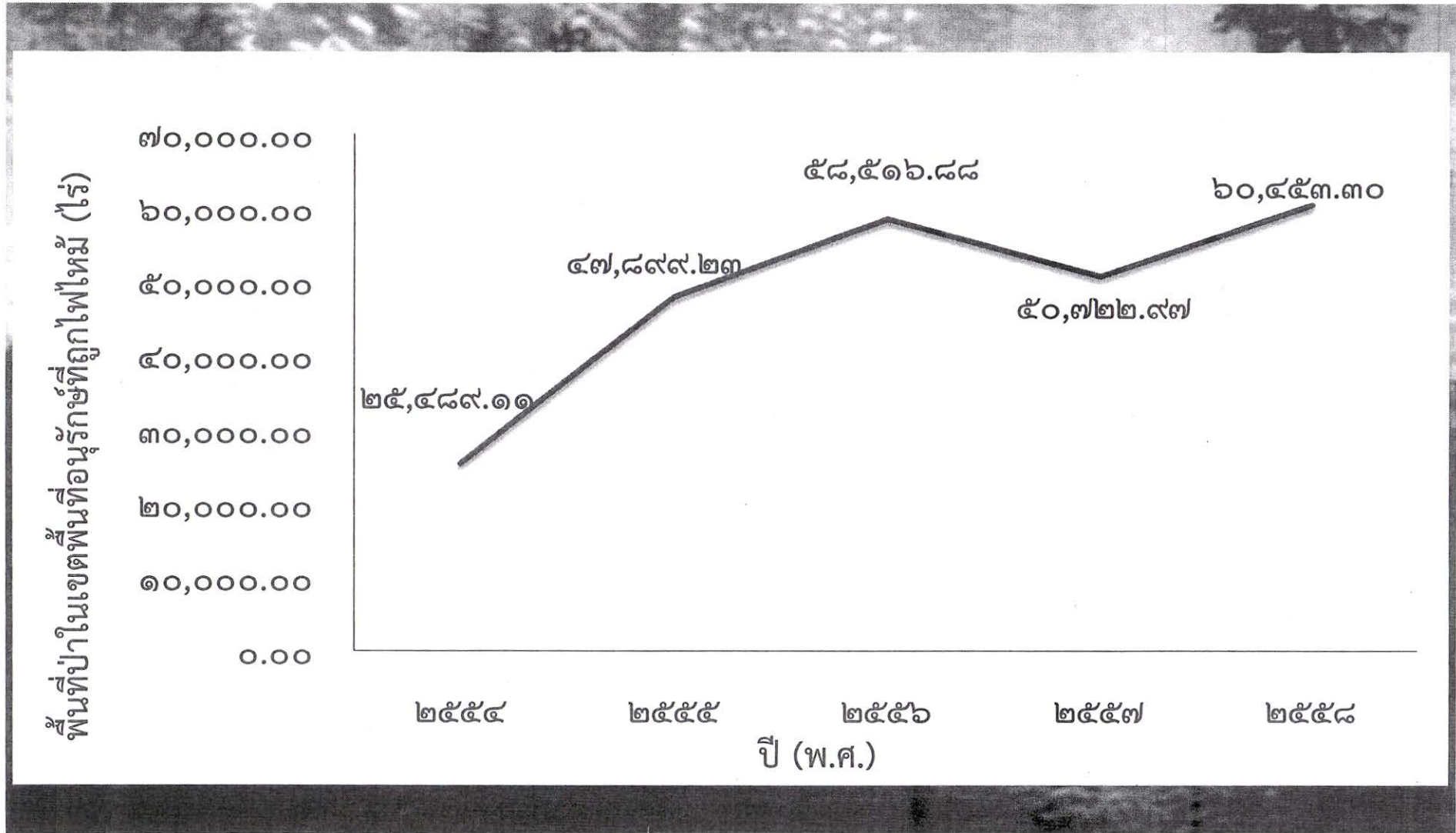
# การทำลายป่าอนุรักษ์เพื่อปลูกพืชเศรษฐกิจ: อุทกภัย/ดินถล่ม

การใช้ประโยชน์ที่ดิน	อัตราการซึมน้ำผ่านผิวดิน(มิลลิเมตร/ชั่วโมง)
<b>ป่าธรรมชาติ</b>	<b>๕๑๖</b>
สวนป่าเพื่อการอนุรักษ์	๒๕๖
ไร่มันสำปะหลัง	๒๕๓
<b>สวนยางพาราอายุ ๔ ปี</b>	<b>๓๑๒</b>
<b>สวนยางพาราอายุ ๑๕ ปี</b>	<b>๕๔</b>
สวนเงาะอายุ ๗ ปีในทรงพุ่ม	๑๓๘
สวนเงาะอายุ ๗ ปี นอกทรงพุ่ม	๑๖๐
สวนเงาะอายุ ๑๗ ปี ในทรงพุ่ม	๘๑
สวนเงาะอายุ ๑๗ ปีนอกทรงพุ่ม	๑๓๒
สวนทุเรียนอายุ ๖ ปีในทรงพุ่ม	๑๕๖
สวนทุเรียนอายุ ๖ ปีนอกทรงพุ่ม	๑๔๘
สวนทุเรียน ๒๐ ปี ในทรงพุ่ม	๖๘
สวนทุเรียนอายุ ๒๐ ปี นอกทรงพุ่ม	๑๓๖

ที่มา: พีรชัย กุลชัย. ๒๕๓๗.



# ปัญหาไฟฟ้า





# อัตรากำลังในการป้องกันรักษาป่าอนุรักษ์ไม่เพียงพอ

๒๕

- จำนวนพนักงานพิทักษ์ป่าและเจ้าหน้าที่ตรวจป่าซึ่งมีหน้าที่ในการป้องกันและปราบปรามการบุกรุกพื้นที่ป่าอนุรักษ์ในภาคสนามไม่เพียงพอ





# กรอบแนวคิดและวิธีการในการปฏิรูป



คณะกรรมการขับเคลื่อนการปฏิรูปประเทศด้านสาธารณสุขและสิ่งแวดล้อมได้ตั้ง  
คณะทำงานขับเคลื่อนการจัดระเบียบการใช้ประโยชน์ที่ดินป่าไม้ เพื่อศึกษาจัดทำประเด็น  
ปฏิรูปนี้เป็นการเฉพาะ

ประชุมร่วมกับหน่วยงานที่เกี่ยวข้องจำนวน ๓๗ ครั้งตั้งแต่วันที่ ๒ มิถุนายน ๒๕๕๕

ศึกษาดูงานในพื้นที่จังหวัด น่าน เลย ตรัง และนครศรีธรรมราช และจัดประชุมรับฟัง  
ความคิดเห็น

คณะทำงานได้เข้าพบรัฐมนตรีว่าการกระทรวงทรัพยากรธรรมชาติและสิ่งแวดล้อม เพื่อ  
หารือและนำข้อสังเกตหรือข้อเสนอแนะมาปรับปรุงรายงานให้เหมาะสม และสอดคล้อง

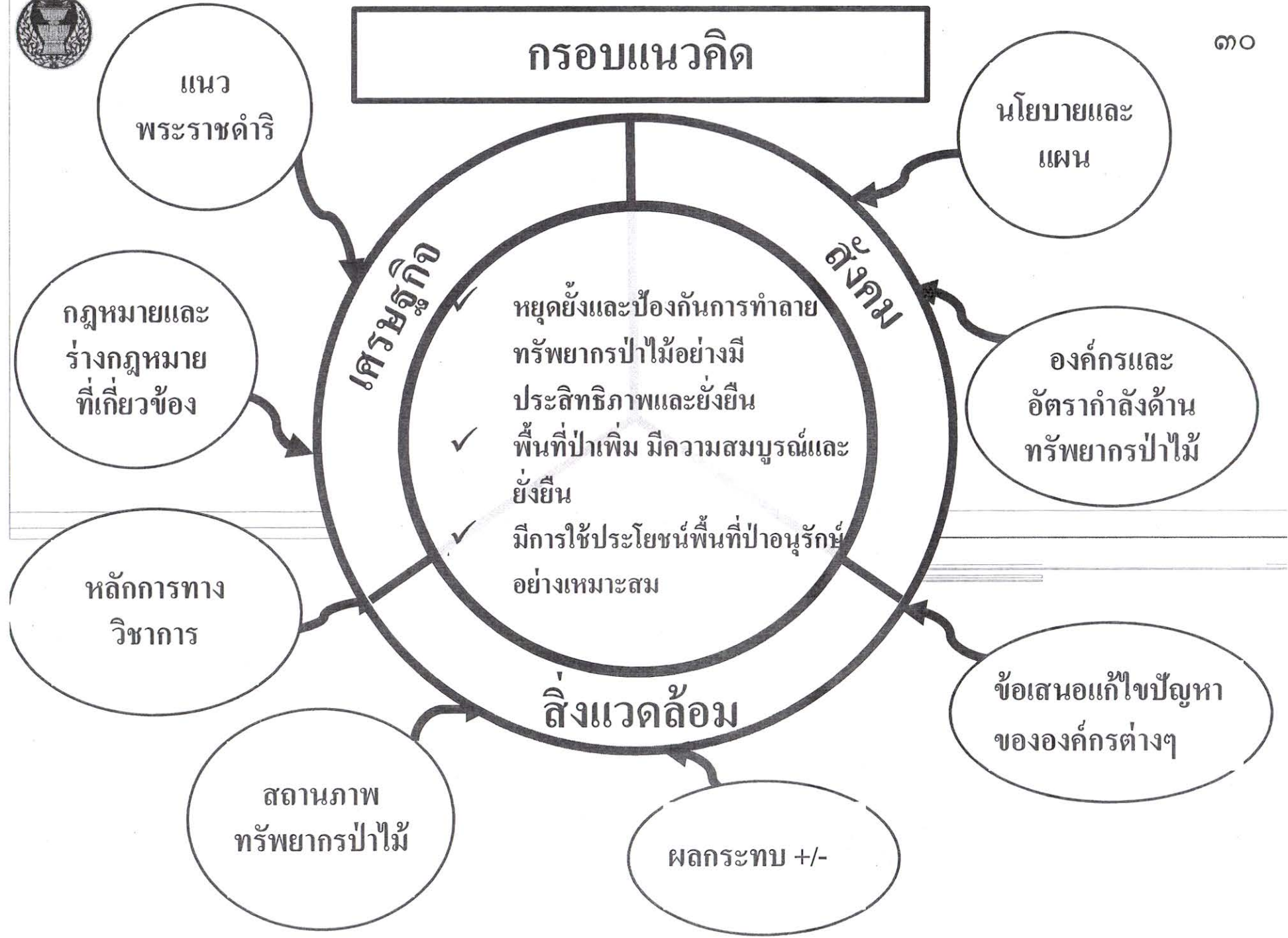
# ศึกษาดูงานในพื้นที่จังหวัด น่าน เลย ตรัง และนครศรีธรรมราช และจัดประชุมรับฟังความคิดเห็น

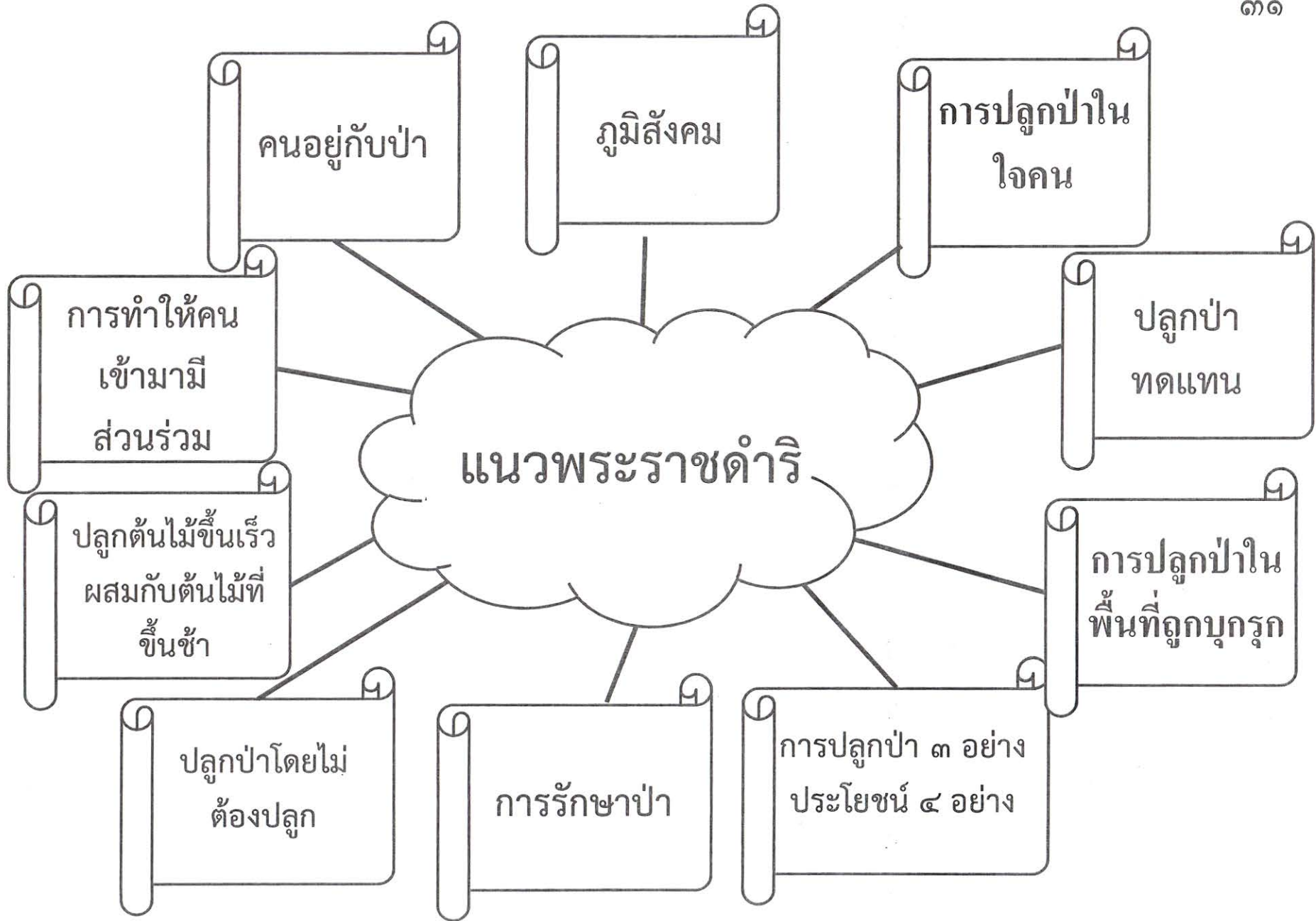




เข้าพบรัฐมนตรีว่าการกระทรวง  
ทรัพยากรธรรมชาติและสิ่งแวดล้อม เพื่อ  
หารือและนำข้อมูลมาปรับปรุงรายงานให้  
เหมาะสมและสอดคล้อง









# กรอบนโยบายและกฎหมาย

ร่างกรอบยุทธศาสตร์ชาติระยะ ๒๐ ปี (พ.ศ. ๒๕๖๐ - ๒๕๗๙)

คำสั่งคณะกรรมการรักษาความสงบแห่งชาติ ที่ ๖๔/๒๕๕๗ และ ๖๖/๒๕๕๗

แผนพัฒนาเศรษฐกิจและสังคมแห่งชาติฉบับที่ ๑๒ (พ.ศ. ๒๕๖๐ - ๒๕๖๔)

นโยบายป่าไม้แห่งชาติ (เมื่อปี พ.ศ. ๒๕๒๘)

แผนแม่บทแก้ไขปัญหาการทำลายทรัพยากรป่าไม้ การบุกรุกที่ดินของรัฐ และการบริหารจัดการทรัพยากรธรรมชาติอย่างยั่งยืน

ยุทธศาสตร์และภารกิจหลักของกระทรวงทรัพยากรธรรมชาติและสิ่งแวดล้อมระยะ ๒๐ ปี

ร่างรัฐธรรมนูญแห่งราชอาณาจักรไทย (ฉบับผ่านประชามติ)

พันธกรณีระหว่างประเทศ



# ประเด็นการปฏิรูป

ออกมาตรการแก้ไขปัญหาที่ดิน  
ในพื้นที่ป่าอนุรักษ์

ร่างพระราชบัญญัติ  
อุทยานแห่งชาติ พ.ศ. ....

ร่างพระราชบัญญัติสงวนและ  
คุ้มครองสัตว์ป่า พ.ศ. ....



# ประเด็นการปฏิรูป

## ๑. ออกมาตรการแก้ไขปัญหาที่ดินในพื้นที่ป่าอนุรักษ์

- แก้ปัญหาข้อจำกัดของกลไกทางนโยบายและกฎหมายและเพิ่มประสิทธิภาพในการแก้ปัญหาที่ดินในพื้นที่ป่าอนุรักษ์ที่สั่งสมมาแต่เดิม
- ดำเนินการออกมาตรการแก้ไขปัญหาที่ดินในพื้นที่ป่าอนุรักษ์ ตามคำสั่งคณะกรรมการรักษาความสงบแห่งชาติ ที่ ๖๖/๒๕๕๗ เมื่อวันที่ ๑๗ มิถุนายน พุทธศักราช ๒๕๕๗ เรื่อง เพิ่มเติมหน่วยงานสำหรับการปราบปราม หยุดยั้งการบุกรุกทำลายทรัพยากรป่าไม้ และนโยบายการปฏิบัติงานเป็นการชั่วคราวในสถานการณ์ปัจจุบัน ข้อ ๒.๓ ที่บัญญัติไว้ว่า

“การดำเนินการแก้ไขปัญหาที่สั่งสมมาตั้งแต่เดิม ให้หน่วยที่เกี่ยวข้องร่วมกันพิจารณา กำหนดมาตรการและวิธีดำเนินการอย่างเป็นระบบ เพื่อเสนอขออนุมัติ จากคณะกรรมการรักษาความสงบแห่งชาติโดยด่วน”



# ประเด็นการปฏิรูป

## ๑. ออกมาตรการแก้ไขปัญหาที่ดินในพื้นที่ป่าอนุรักษ์

- ผู้ครอบครองและใช้ประโยชน์ที่ดินเดิมตามหลักเกณฑ์ของมติคณะรัฐมนตรี เมื่อวันที่ ๓๐ มิถุนายน ๒๕๔๑ จะได้รับการตรวจสอบการครอบครองและใช้ประโยชน์ที่ดินตามมติคณะรัฐมนตรีดังกล่าว หากเป็นไปตามหลักเกณฑ์ที่กำหนด จะได้รับการพิจารณาให้ใช้ที่ดินป่าไม้ในจำนวนและตำแหน่งพื้นที่ที่เหมาะสมโดยไม่เป็นพื้นที่ล่อแหลมคุกคามต่อระบบนิเวศภายใต้เงื่อนไขที่กำหนดบนพื้นฐานการเกื้อกูลต่อทรัพยากรธรรมชาติ
- กรณีของผู้ที่มีรายได้น้อยและผู้ไร้ที่ดินทำกิน ซึ่งได้อาศัยอยู่ในพื้นที่เดิมนั้นๆ ให้เป็นไปตามคำสั่งคณะกรรมการสงบแห่งชาติ ที่ ๖๖/๒๕๕๗ ลงวันที่ ๑๗ มิถุนายน พุทธศักราช ๒๕๕๗
- ผู้บุกรุกครอบครองที่ดินที่เป็นนายทุน หรือผู้บุกรุกรายใหญ่ รวมทั้งราษฎรที่บุกรุกที่ดินใหม่ ภายหลังจากคำสั่ง คสช. ที่ ๖๖/๒๕๕๗ ลงวันที่ ๑๗ มิถุนายน พุทธศักราช ๒๕๕๗ ต้องบังคับใช้กฎหมายอย่างเข้มงวด

# ร่างแนวทางการกำหนดมาตรการแก้ไขปัญหาที่ดินในพื้นที่ป่าอนุรักษ์



ปี 2557

มีร่องรอยการใช้ประโยชน์ เนื้อที่โดยประมาณ 3,651,506 ไร่	ผู้ครอบครองเดิม	ภาพออร์โธสตี ปี 2545 หรือ 2546	ไม่มีร่องรอยการใช้ประโยชน์ เนื้อที่ประมาณ 2,338,763 ไร่	ผู้ครอบครองใหม่
รวมเนื้อที่ประมาณ <b>5,990,269 ไร่</b>				

## การแสดงตน และการตรวจสอบข้อมูล

กำหนดให้ราษฎรที่ครอบครองที่ดินในพื้นที่ทุกราย มาแสดงตนต่อพนักงานเจ้าหน้าที่ภายในพื้นที่ป่าอนุรักษ์ที่ครอบครองนั้น แล้วตรวจสอบข้อมูลเบื้องต้นกับภาพถ่ายออร์โธสตี 1:4,000 ปี 2545 หรือ 2546 เพื่อคัดกรองราษฎรออกเป็น “ผู้ครอบครองที่ดินเดิม” กับ “ผู้ครอบครองที่ดินใหม่”

### ผู้ครอบครองที่ดินเดิม (บริหารจัดการพื้นที่)

- ♦ ดำเนินการบริหารจัดการพื้นที่ในพื้นที่ครอบครองเดิม ตามจำนวนเนื้อที่จริงแต่ไม่เกินครอบครัวละ 20 ไร่ และทำการเจรจาเพื่อเคลื่อนย้ายจากพื้นที่ล่อแหลมฯ (ลุ่มน้ำชั้นที่ 1 หรือ ชั้นที่ 2 หรือพื้นที่แหล่งสำคัญของพันธุ์พืชพันธุ์สัตว์) ไปในพื้นที่เหมาะสม
- ♦ กำหนดพื้นที่เป็นเขตควบคุมการใช้ประโยชน์ เพื่อให้ราษฎรสามารถใช้ประโยชน์พื้นที่ได้อย่างเกื้อกูลธรรมชาติ ภายใต้เงื่อนไขที่กำหนด

### ผู้ครอบครองที่ดินใหม่ (ดำเนินการเยียวยา)

- ♦ ตรวจสอบคุณสมบัติว่าเป็นผู้ยากไร้ ผู้มีรายได้น้อย และไร้ที่ดินทำกิน ตามคำสั่ง คสช. ที่ 66/57 หรือไม่
- ♦ หากมีคุณสมบัติ ให้ช่วยเหลือด้วยการเยียวยา โดยการส่งเสริมอาชีพ ให้ใหม่ ได้รับค่าตอบแทนในการร่วมปลูกฟื้นฟูป่า และให้เก็บพืชผลอาสิน ภายในระยะเวลาที่เหมาะสม ก่อนให้ออกจากพื้นที่
- ♦ หากไม่มีคุณสมบัติ ให้ออกจากพื้นที่

กำหนดให้โครงการอันเนื่องมาจากพระราชดำริ และโครงการพัฒนาเพื่อเสริมความมั่นคงของชาติ ให้เป็นพื้นที่เขตควบคุมการใช้ประโยชน์ ภายใต้เงื่อนไขที่กำหนด

**ฟื้นฟูสภาพป่าในพื้นที่ป่าอนุรักษ์**  
ดำเนินการฟื้นฟูสภาพป่า ตามรูปแบบที่เหมาะสมจากพื้นที่ที่ไม่มีผู้มาแสดงตนพื้นที่ได้คืนจากผู้ครอบครองที่ดิน และพื้นที่เคลื่อนย้ายออกจากพื้นที่ล่อแหลม

เสนอแก้ไข พรบ. อุทยานแห่งชาติ พ.ศ. 2504 และ พรบ. สงวนและคุ้มครองสัตว์ป่า พ.ศ. 2535 เพื่อให้ราษฎรผู้ครอบครองที่ดินเดิม รวมทั้งราษฎรในพื้นที่โครงการอันเนื่องมาจากพระราชดำริ และโครงการเพื่อเสริมความมั่นคงของชาติ สามารถใช้ประโยชน์ในพื้นที่แบบเกื้อกูลธรรมชาติได้

- ♦ พื้นที่ที่อยู่ระหว่างดำเนินการตามกระบวนการยุติธรรม ไม่สามารถนำพื้นที่มาแสดงตนตามมาตรการนี้ได้
- ♦ ผู้บุกรุกครอบครองที่ดินที่เป็นนายทุน หรือผู้บุกรุกรายใหญ่ รวมทั้งราษฎรที่บุกรุกที่ดินใหม่ภายหลังคำสั่ง คสช. ที่ 66/2557 ต้องดำเนินการตามกฎหมายทุกราย



# ประเด็นการปฏิรูป

## 1. ออกมาตรการแก้ไขปัญหาที่ดินในพื้นที่ป่าอนุรักษ์

คณะกรรมการแก้ไขปัญหาที่ดินในพื้นที่ป่าอนุรักษ์

คณะอนุกรรมการระดับภาค ๑ - ๔

คณะอนุกรรมการระดับจังหวัด

คณะทำงานระดับอำเภอ

# ประเด็นการปฏิรูป



๒. ปรับปรุงพระราชบัญญัติอุทยานแห่งชาติ พ.ศ. ๒๕๐๔ และ  
พระราชบัญญัติสงวนและคุ้มครองสัตว์ป่า พ.ศ. ๒๕๓๕

- ปรับปรุงบทบัญญัติของกฎหมายให้สอดคล้องกับสถานการณ์  
ทั้งในปัจจุบันและอนาคตและแก้ไขข้อจำกัดของกฎหมายเดิม
- สอดคล้องกับร่างแนวทางการกำหนดมาตรการแก้ไขปัญหา  
ที่ดินในพื้นที่ป่าอนุรักษ์



# สาระสำคัญของการปรับปรุงร่างพระราชบัญญัติอุทยานแห่งชาติ พ.ศ. .... และร่างพระราชบัญญัติสงวนและคุ้มครองสัตว์ป่า พ.ศ. ....

☐ การกำหนดเขตการจัดการป่าอนุรักษ์ตามหลักวิชาการ และแนวปฏิบัติในแต่ละเขตการจัดการอย่างเหมาะสม โดยมีลักษณะดังนี้

## ๑. ร่างพระราชบัญญัติอุทยานแห่งชาติ พ.ศ. ....

### ๑.๑ เขตสงวนสภาพธรรมชาติ

(อนุรักษ์ไว้ให้คงสภาพเดิม เพื่อการศึกษาวิจัยทางวิชาการ)

### ๑.๒ เขตศึกษารธรรมชาติ

(เป็นแหล่งศึกษารธรรมชาติ นันทนาการ บริการประชาชนทั่วไป)

## ๒. ร่างพระราชบัญญัติสงวนและคุ้มครองสัตว์ป่า

### ๒.๑ พื้นที่หวงห้าม

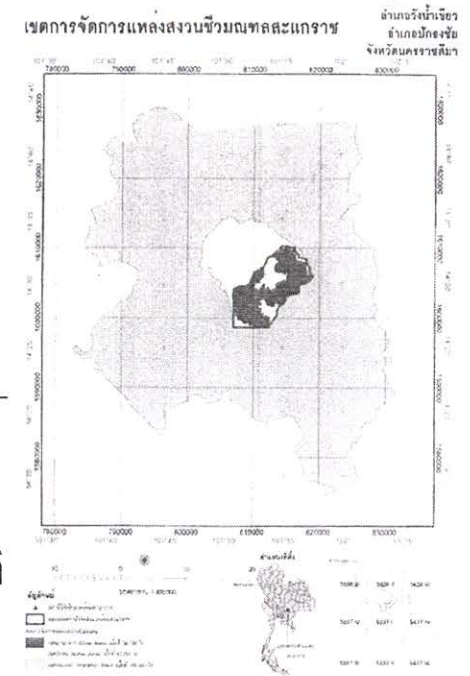
(อนุรักษ์ไว้ให้คงสภาพเดิมไม่ให้มีการเปลี่ยนแปลงสภาพธรรมชาติ)

### ๒.๒ พื้นที่ศึกษารธรรมชาติ

(เป็นแหล่งศึกษารธรรมชาติ บริการประชาชนทั่วไป)

### ๒.๓ พื้นที่ควบคุมเพื่อการจัดการสัตว์ป่า (สงวนและคุ้มครองสัตว์ป่าที่เสี่ยงสูญพันธุ์ หรือ

เพื่อป้องกัน แก่ไข ระงับ เหตุภัยอันตราย โรคระบาดร้ายแรงจากสัตว์ป่า)





สาระสำคัญของการปรับปรุงร่างพระราชบัญญัติอุทยานแห่งชาติ พ.ศ. ....  
และร่างพระราชบัญญัติสงวนและคุ้มครองสัตว์ป่า พ.ศ. ....

๔๐

- เพิ่มพื้นที่ป่าอนุรักษ์ตามกฎหมายโดยการเพิ่มบทบัญญัติให้พื้นที่วนอุทยาน  
สวนพฤกษศาสตร์ สวนรุกขชาติ เป็นพื้นที่ป่าอนุรักษ์ตามพระราชบัญญัติฯ  
(มาตรา ๓๓,๓๔ และ ๓๕)

- ปรับปรุงบทกำหนดโทษให้เหมาะสมกับสถานการณ์ปัจจุบัน

- ร่าง พรบ.อุทยานแห่งชาติ พ.ศ..... มาตรา ๔๐ - ๔๓
- ร่างพระราชบัญญัติสงวนและคุ้มครองสัตว์ป่า พ.ศ. ....  
มาตรา ๗๙ - มาตรา ๘๕



สาระสำคัญของการปรับปรุงร่างพระราชบัญญัติอุทยานแห่งชาติ พ.ศ. ....  
และร่างพระราชบัญญัติสงวนและคุ้มครองสัตว์ป่า พ.ศ. ....

ปรับปรุงองค์ประกอบและอำนาจหน้าที่ของคณะกรรมการอุทยานแห่งชาติ (มาตรา ๑๐-๑๑) และคณะกรรมการสงวนและคุ้มครองสัตว์ป่าแห่งชาติ (มาตรา ๒๘ - มาตรา ๓๖)

- เน้นการมีส่วนร่วมกับภาคส่วนที่เกี่ยวข้อง
- ยึดหลักวิชาการ

ให้มีคณะกรรมการที่ปรึกษาอุทยานแห่งชาติ (มาตรา ๑๙) และ คณะกรรมการที่ปรึกษาประจำเขตรักษาพันธุ์สัตว์ป่า (มาตรา ๔๕) และคณะกรรมการที่ปรึกษาเขตห้ามล่าสัตว์ป่า (มาตรา ๖๒) โดยคำนึงถึงการมีส่วนร่วมของชุมชนและองค์กรปกครองส่วนท้องถิ่นด้วย



# สาระสำคัญของการปรับปรุงร่างพระราชบัญญัติอุทยานแห่งชาติ พ.ศ. .... และร่างพระราชบัญญัติสงวนและคุ้มครองสัตว์ป่า พ.ศ. ....

## ☐ การจัดทำขอบเขตพื้นที่ป่าอนุรักษ์ (อุทยานแห่งชาติ เขตรักษาพันธุ์สัตว์ป่า)

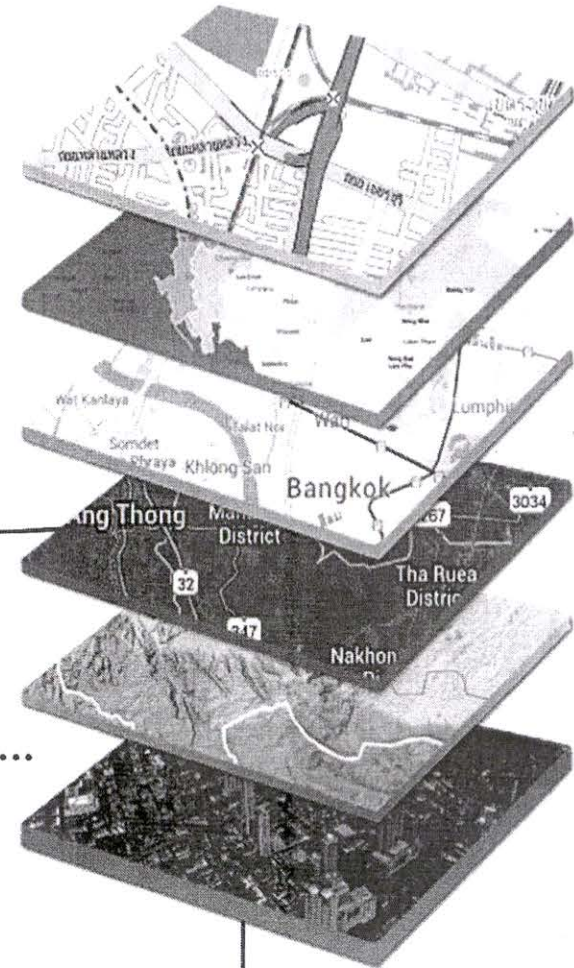
กำหนดให้การจัดทำแผนที่แนวเขตอุทยานแห่งชาติ  
เขตรักษาพันธุ์สัตว์ป่า ให้มีความชัดเจนบันทึกในระบบ  
ภูมิสารสนเทศ โดยให้โอกาสองค์กรปกครองส่วนท้องถิ่น  
มีส่วนร่วมในการตรวจสอบแนวเขต หรือช่วยเหลือพนักงาน  
เจ้าหน้าที่

๑. ร่างพระราชบัญญัติอุทยานแห่งชาติ พ.ศ. ....

(มาตรา ๗)

๒. ร่างพระราชบัญญัติสงวนและคุ้มครองสัตว์ป่า พ.ศ. ....

(มาตรา ๓๙)





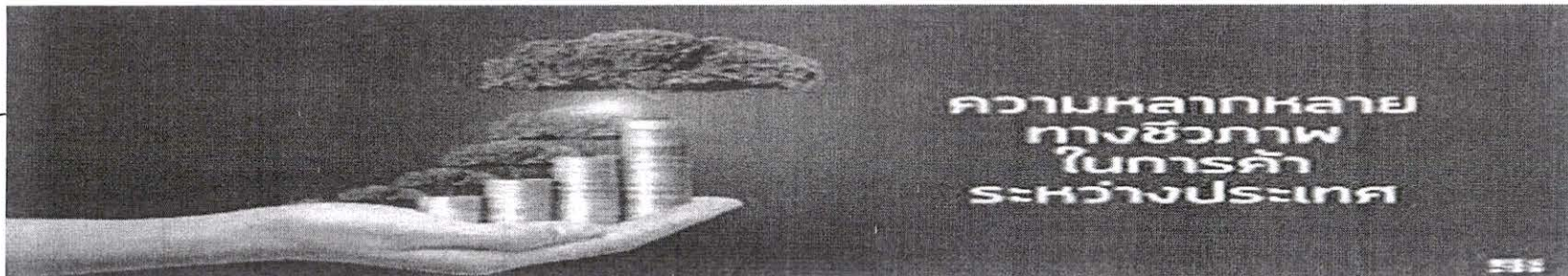
# สาระสำคัญของการปรับปรุงร่างพระราชบัญญัติอุทยานแห่งชาติ พ.ศ. .... และร่างพระราชบัญญัติสงวนและคุ้มครองสัตว์ป่า พ.ศ. ....

๔๓

## การใช้ประโยชน์ความหลากหลายทางชีวภาพ

กำหนดให้ผู้ใดเข้ามาศึกษาข้อมูลด้านความหลากหลายทางชีวภาพจะต้องขออนุญาตตามระเบียบและจะต้องทำข้อตกลงแบ่งปันผลประโยชน์ทางการค้าเพื่อควบคุม ดูแล อนุรักษ์ เพื่อให้สอดคล้องอนุสัญญาว่าด้วยความหลากหลายทางชีวภาพ (CBD)

๑. ร่างพระราชบัญญัติอุทยานแห่งชาติ พ.ศ. .... (มาตรา ๓๘)
๒. ร่างพระราชบัญญัติสงวนและคุ้มครองสัตว์ป่า พ.ศ. .... (มาตรา ๖๖)





# สาระสำคัญของการปรับปรุงร่างพระราชบัญญัติอุทยานแห่งชาติ พ.ศ. .... และร่างพระราชบัญญัติสงวนและคุ้มครองสัตว์ป่า พ.ศ. ....

๔๔

## การรับผิดชอบทางแพ่ง

ผู้ใดกระทำความผิด ก่อให้เกิดความเสียหาย ต้องรับผิดชอบค่าเสียหาย  
ให้แก่รัฐ ตามมูลค่าที่เหมาะสมรวมถึงค่าใช้จ่ายในการฟื้นฟูสภาพพื้นที่

๑. ร่างพระราชบัญญัติอุทยานแห่งชาติ พ.ศ. .... (มาตรา ๓๙)

๒. ร่างพระราชบัญญัติสงวนและคุ้มครองสัตว์ป่า พ.ศ. .... (มาตรา ๖๗)





# สาระสำคัญของ การปรับปรุงร่างพระราชบัญญัติอุทยานแห่งชาติ พ.ศ. .... และร่างพระราชบัญญัติสงวนและคุ้มครองสัตว์ป่า พ.ศ. ....

## □ การปรับปรุงการจัดเก็บเงินรายได้

กำหนดการปรับปรุงการจัดเก็บเงินรายได้ในพื้นที่ป่าอนุรักษ์ ให้ครอบคลุมกิจกรรม บำรุง ดูแล รักษาทรัพยากรธรรมชาติ และปรับให้มีการนำเงินรายได้เป็นสวัสดิการหรือเงินช่วยเหลือให้แก่เจ้าหน้าที่ที่ได้รับอันตราย บาดเจ็บ เสียชีวิต จากการปฏิบัติหน้าที่ ในการคุ้มครอง ดูแลรักษาพื้นที่อนุรักษ์

๑. ร่างพระราชบัญญัติอุทยานแห่งชาติ พ.ศ. .... (มาตรา ๓๐)

๒. ร่างพระราชบัญญัติสงวนและคุ้มครองสัตว์ป่า พ.ศ. .... (มาตรา ๕๙)





สาระสำคัญของ การปรับปรุงร่างพระราชบัญญัติอุทยานแห่งชาติ พ.ศ. ....  
และร่างพระราชบัญญัติสงวนและคุ้มครองสัตว์ป่า พ.ศ. ....

๔๖

การริบทรัพย์สิน (การยึดบรรดาอาวุธ เครื่องมือ เครื่องใช้ สิ่งปลูกสร้าง อุปกรณ์ สัตว์พาหนะ หรือเครื่องจักรกลใดๆ หรือสิ่งใดๆ ที่เกิดจากการกระทำ ความผิด ให้ศาลสั่งให้ตกเป็นของแผ่นดิน)

๑. ร่างพระราชบัญญัติอุทยานแห่งชาติ พ.ศ. .... (มาตรา ๔๕ และมาตรา ๔๖)

โดยในพื้นที่ของอุทยานแห่งชาติบรรดาสิ่งหาริมทรัพย์จำพวกสิ่งปลูกสร้างที่ตกเป็นของแผ่นดิน แล้วไม่ต้องอยู่ภายใต้บังคับของกฎหมายว่าด้วยที่ราชพัสดุ และหน่วยงานอาจนำมาใช้ประโยชน์ในภารกิจของกรมอุทยานแห่งชาติ สัตว์ป่า และพันธุ์พืช (ที่ไม่เกิดผลกระทบต่อระบบนิเวศ) ตามระเบียบที่อธิบดีกำหนดโดยความเห็นชอบของคณะกรรมการ

๒. ร่างพระราชบัญญัติสงวนและคุ้มครองสัตว์ป่า พ.ศ. .... (มาตรา ๙๑)

พื้นที่เขตรักษาพันธุ์สัตว์ป่า และเขตห้ามล่าสัตว์ป่า มีความเปราะบาง ในการคุ้มครองดูแลรักษา สัตว์ป่าและระบบนิเวศ และมีความเข้มข้นในการสงวนพื้นที่ที่อยู่อาศัยของสัตว์ป่า จึงไม่กำหนดให้นำทรัพย์สินที่ยึดมาได้มาใช้ประโยชน์



สาระสำคัญของการปรับปรุงร่างพระราชบัญญัติอุทยานแห่งชาติ พ.ศ. ....  
และร่างพระราชบัญญัติสงวนและคุ้มครองสัตว์ป่า พ.ศ. ....

๔๓

- กำหนดเพิ่มเติม สัตว์ป่าควบคุม สัตว์ป่าอันตราย และวิธีการควบคุมและจัดการ (นอกจากเดิมที่กำหนดเฉพาะสัตว์ป่าสงวน สัตว์ป่าคุ้มครอง) (มาตรา ๖ - มาตรา ๒๓ ในร่างพระราชบัญญัติสงวนและคุ้มครองสัตว์ป่า พ.ศ. .... )

- การจัดการสวนสัตว์ : การจัดตั้งและดำเนินกิจการสวนสัตว์ต้องขอรับใบอนุญาต แจ้งชนิดและจำนวนสัตว์ป่าฯ และซากฯ

- ต้องได้รับความเห็นชอบก่อนดำเนินการแลกเปลี่ยนสัตว์ป่าฯ หรือการจัดสถานที่พักหรือเลี้ยงดูสัตว์ป่าเพิ่มเติมจากพื้นที่ที่ได้รับอนุญาตตามใบอนุญาตฯ
- ให้อำนาจอธิบดีสั่งปรับปรุงแก้ไขสภาพความไม่เหมาะสมหรืออันตราย (มาตรา ๒๔ - มาตรา ๒๗ ในร่างพระราชบัญญัติสงวนและคุ้มครองสัตว์ป่า พ.ศ. .... )



สาระสำคัญของการปรับปรุงร่างพระราชบัญญัติอุทยานแห่งชาติ พ.ศ. ....  
และร่างพระราชบัญญัติสงวนและคุ้มครองสัตว์ป่า พ.ศ. ....

๕๖

- ให้อำนาจพนักงานเจ้าหน้าที่ตามร่างพระราชบัญญัติสงวนและคุ้มครองสัตว์ป่า พ.ศ. .... รวบรวมพยานหลักฐาน ควบคุมสถานการณ์ ระงับยับยั้งหรือบรรเทา ความเสียหาย (มาตรา ๗๓) และ ให้อำนาจออกกระเปียบเพื่อส่งสัตว์ป่าที่ตรวจยึด หรือถูกทอดทิ้ง เจ็บป่วย ไปดูแลที่สวนสัตว์ หรือหน่วยงานรัฐหรือ เอกชนที่มีสถานที่เหมาะสมได้ (มาตรา ๗๔)



สาระสำคัญของ การปรับปรุงร่างพระราชบัญญัติอุทยานแห่งชาติ พ.ศ. ....  
และร่างพระราชบัญญัติสงวนและคุ้มครองสัตว์ป่า พ.ศ. ....

๔๕

กำหนดแนวทางหรือมาตรการแก้ไขปัญหาราษฎรที่อยู่อาศัยหรือทำกินในเขตอุทยานแห่งชาติ เขตรักษาพันธุ์สัตว์ป่า ในบทเฉพาะกาล

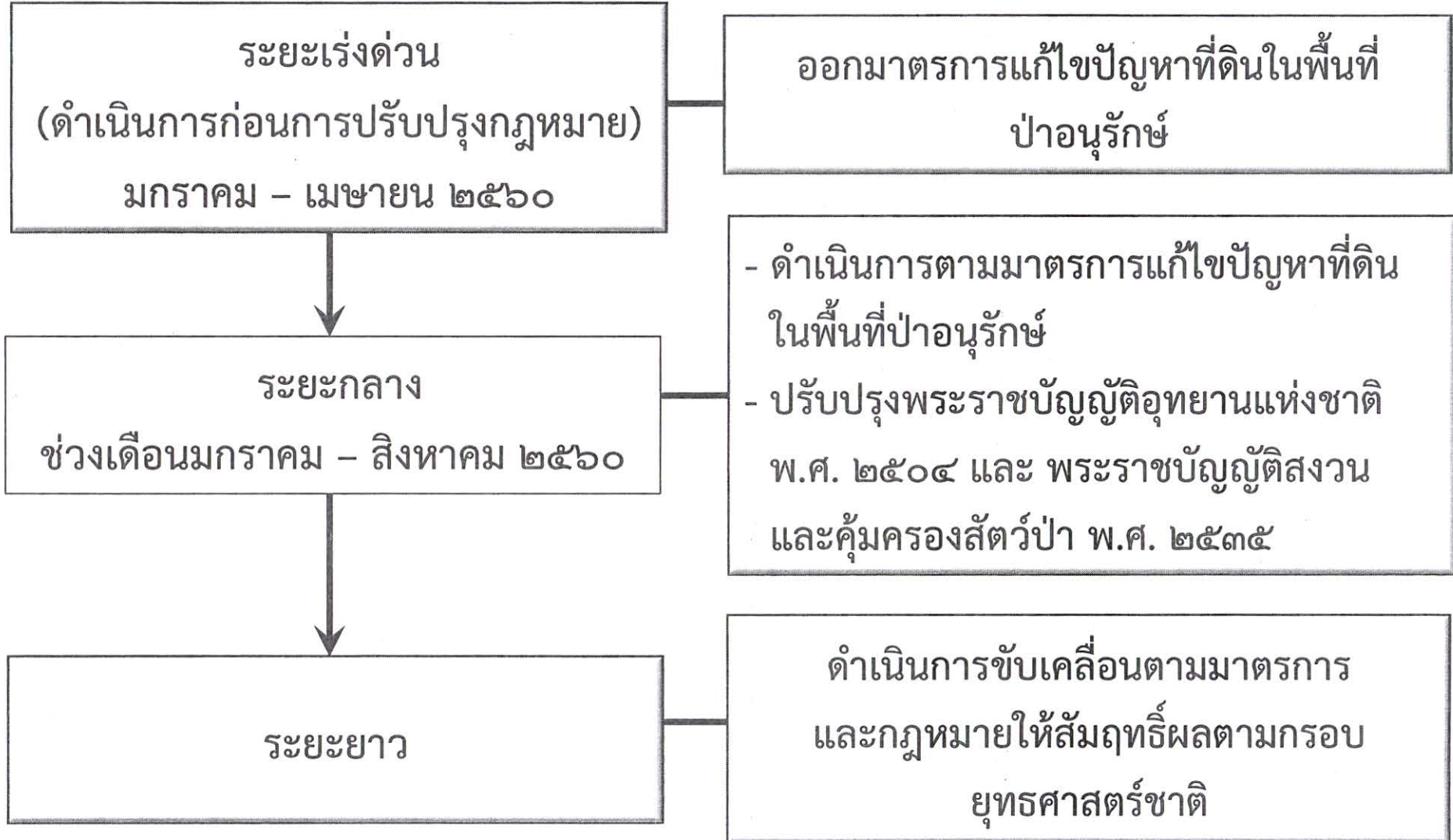
- ✓ ดำเนินการสอดคล้องกับมาตรการแก้ไขปัญหาคือที่ดินในพื้นที่ป่าอนุรักษ์ที่ออกมาก่อน ซึ่งได้มีการตรวจสอบคัดกรองราษฎรตามเกณฑ์ที่กำหนด
- ✓ ให้อธิบดี โดยความเห็นชอบของคณะกรรมการ จัดทำโครงการหรือแผนบริหารจัดการพื้นที่อนุรักษ์ที่ต้องมีวัตถุประสงค์เพื่อการอนุรักษ์ ป่าชุมชน ดูแลรักษาทรัพยากรธรรมชาติให้คงอยู่อย่างยั่งยืนเสนอคณะรัฐมนตรีพิจารณา เมื่อมีมติเห็นชอบจึงจะดำเนินการอนุญาตได้
- ✓ เมื่อโครงการหรือแผนฯ ได้รับความเห็นชอบ อธิบดีมีอำนาจอนุญาตให้อยู่อาศัยเป็นการชั่วคราว แต่ต้องไม่เกิน ๒๐ ไร่ต่อครัวเรือน และมีกำหนดเวลาคราวละไม่น้อยกว่า ๕ ปี แต่ไม่เกิน ๒๐ ปี
- ✓ โดยต้องปฏิบัติตามระเบียบหลักเกณฑ์ เงื่อนไข ตามระเบียบที่อธิบดีกำหนดโดยความเห็นชอบของคณะกรรมการ ทั้งนี้ การใช้ประโยชน์ในที่ดินดังกล่าว อธิบดีอาจเรียกเก็บค่าธรรมเนียมการใช้พื้นที่และการตกทอดสิทธิ์ด้วยก็ได้

๑. ร่างพระราชบัญญัติอุทยานแห่งชาติ พ.ศ. .... (มาตรา ๕๒)

๒. ร่างพระราชบัญญัติสงวนและคุ้มครองสัตว์ป่า พ.ศ. .... (มาตรา ๑๐๗)



# กำหนดเวลาการปฏิรูป





# ผลที่จะได้รับการปฏิรูป

๑. หยุดยั้งและป้องกันทำลายป่าอนุรักษ์อย่างมีประสิทธิภาพและยั่งยืน

๒. พื้นที่ป่าอนุรักษ์เพิ่มขึ้น

๓. พื้นที่ป่าต้นน้ำลำธารของชาติได้รับการฟื้นฟู

๔. ความขัดแย้งการใช้ประโยชน์ที่ดินป่าไม้ลดลง

๕. กลไกและเครื่องมือในการแก้ปัญหาเกี่ยวกับที่ดินป่าไม้มีความชัดเจนบนพื้นฐาน  
การแก้ปัญหาที่สาเหตุและสภาพความเป็นจริง

๖. การจำแนกเขตพื้นที่ป่าเพื่อการจัดการมีความชัดเจนและเหมาะสม  
(management zone)

๗. เกิดดุลยภาพในการพัฒนาเศรษฐกิจ สังคม และสิ่งแวดล้อมป่าไม้

๘. ความเสี่ยงต่อภัยธรรมชาติลดลง

# ขอขอบคุณ



สภาขับเคลื่อนการปฏิรูปประเทศ  
National Reform Steering Assembly