



รายงานผลการดำเนินงาน ประจำปีงบประมาณ พ.ศ. 2549

สมบัติห้องสมุดรัฐสภา

หน้าว่าง



สารบัญ

- 6 ผู้บริหารสำนักงานคณะกรรมการอ้อยและน้ำตาลทราย
- 13 โครงสร้างองค์กร
- 14 ภาพรวมการแบ่งส่วนราชการและบทบาทหน้าที่
- 19 วิสัยทัศน์ พันธกิจ เป้าประสงค์หลัก
- 22 ยุทธศาสตร์การดำเนินงาน
- 24 อัตรากำลังของสำนักงานคณะกรรมการอ้อยและน้ำตาลทราย
- 25 แผนภูมิแสดงความเชื่อมโยงยุทธศาสตร์การจัดสรรงบประมาณ
- 26 งบประมาณดำเนินงานประจำปี พ.ศ. 2549
- 28 ผลการปฏิบัติราชการที่สำคัญ ตามแผนปฏิบัติราชการปี 2549
- 44 ตารางสรุปราคาและการผลิตน้ำตาลทราย ภายในประเทศและต่างประเทศ
- 57 ประมวลภาพกิจกรรม การจัดงานมอบรางวัล
ชาวไร่อ้อยและโรงงานน้ำตาลดีเด่น
- 65 รายงานการเงิน

หน้าว่าง

คณะผู้บริหาร



นางรัตนาภรณ์ จิ่งสงวนสิทธิ์

เลขาธิการสำนักงาน

คณะกรรมการอ้อยและน้ำตาลทราย



นางสุทธินีย์ พุฒกา
รองเลขาธิการสำนักงาน
คณะกรรมการอ้อยและน้ำตาลทราย



นายสมศักดิ์ สุวฒิกะ
รองเลขาธิการสำนักงาน
คณะกรรมการอ้อยและน้ำตาลทราย



นางสาวพรทิพย์ ศิริภานุวัฒน์
ผู้เชี่ยวชาญ
สำนักงานคณะกรรมการอ้อยและน้ำตาลทราย



นายอภิฉิน ไชตักเสถียร

ผู้อำนวยการสำนักพัฒนาอุตสาหกรรม
น้ำตาลทรายและอุตสาหกรรมต่อเนื่อง



นายชนะ กระวีวัต

ผู้อำนวยการสำนักวัตถุดิบ



นายรังสิต เอียงราช

ผู้อำนวยการสำนักนโยบาย
อุตสาหกรรมอ้อยและน้ำตาลทราย



นางวรวรรณ ชิตอรุณ

เลขานุการสำนักงาน
คณะกรรมการอ้อยและน้ำตาลทราย



นายสุรพล ถ้ำกระแสงร์
ผู้อำนวยการศูนย์ส่งเสริมอุตสาหกรรม
อ้อยและน้ำตาลทราย เขต 1



นายวิวัฒน์ สุทธิพงษ์
ผู้อำนวยการศูนย์ส่งเสริมอุตสาหกรรม
อ้อยและน้ำตาลทราย เขต 2



นางทิพาวดี ดินนังวัฒนะ
ผู้อำนวยการศูนย์ส่งเสริมอุตสาหกรรม
อ้อยและน้ำตาลทราย เขต 3



นายประสิทธิ์ วงษาเทียม
ผู้อำนวยการศูนย์ส่งเสริม
อ้อยและน้ำตาลทราย เขต 4



นางกาญจนา นามศิริเลิศ
หัวหน้ากลุ่มตรวจสอบภายใน



นายไชยพศ พัชรพล
หัวหน้ากลุ่มพัฒนาระบบบริหาร



นายสมคิด บรรยาย
หัวหน้ากลุ่มนิติการ

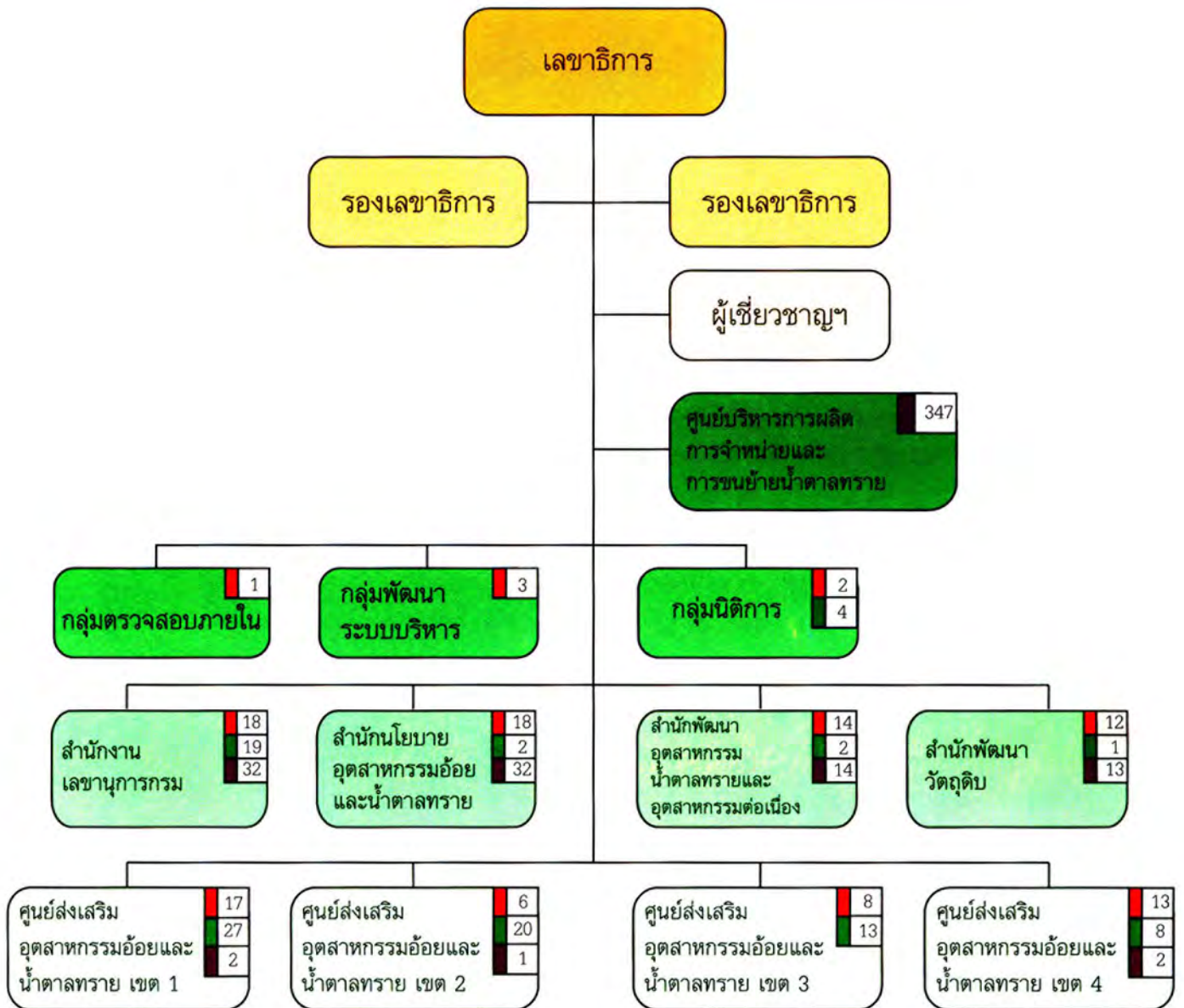


A person wearing a wide-brimmed hat and a light-colored shirt is working in a sugarcane field. The person is positioned in the lower-left quadrant of the image, surrounded by tall sugarcane stalks. The background is a bright, clear sky. The entire image has a light blue tint.

สำนักงานคณะกรรมการ

อ้อยและน้ำตาลทราย

โครงสร้างสำนักงานคณะกรรมการอ้อยและน้ำตาลทราย



- หมายเหตุ
- ข้าราชการ
 - ลูกจ้างประจำ
 - ลูกจ้างประจำกองทุนอ้อยและน้ำตาลทราย

ข้อมูล ณ วันที่ 27 กรกฎาคม 2550

ภาพรวมการแบ่งส่วนราชการและบทบาทหน้าที่

สำนักคณะกรรมการอ้อยและน้ำตาลทราย

สำนักงานคณะกรรมการอ้อยและน้ำตาลทราย เป็นหน่วยงานระดับกรมในสังกัดกระทรวงอุตสาหกรรม ตามพระราชบัญญัติปรับปรุงกระทรวง ทบวง กรม พ.ศ. 2545 โดยมีอำนาจหน้าที่ดังนี้

- 1) ดำเนินการตามกฎหมายว่าด้วยอ้อยและน้ำตาลทราย และกฎหมายอื่นที่เกี่ยวข้อง
- 2) ปฏิบัติงานธุรการของคณะกรรมการต่างๆ ตามกฎหมายว่าด้วยอ้อยและน้ำตาลทราย
- 3) เก็บรวบรวมและวิเคราะห์ข้อมูลเกี่ยวกับการผลิตอ้อยและน้ำตาลทราย การใช้และการจำหน่ายน้ำตาลทราย
- 4) จัดทำแผนการปลูกและผลิตอ้อยเพื่อใช้ในการผลิตน้ำตาลทราย และแผนการผลิตน้ำตาลทราย เพื่อใช้บริโภคในราชอาณาจักรและส่งออก เสนอคณะกรรมการที่เกี่ยวข้อง
- 5) รับผิดชอบเฝ้าระวังชาวไร่อ้อยและหัวหน้ากลุ่มชาวไร่อ้อย
- 6) จัดทำทะเบียนชาวไร่อ้อยและที่ดินที่ใช้ในการปลูกอ้อย
- 7) ทดสอบคุณภาพอ้อยและน้ำตาลทราย
- 8) วิจัยและพัฒนาการผลิตและการใช้ประโยชน์จากอ้อยและน้ำตาลทราย
- 9) ส่งเสริมและเผยแพร่ความรู้เกี่ยวกับการผลิต การใช้ และการจำหน่ายอ้อยและน้ำตาลทราย ตลอดจนภาวะการตลาดของน้ำตาลทรายทั้งในและนอกราชอาณาจักร
- 10) ประสานงานกับคณะกรรมการอ้อยและน้ำตาลทราย คณะกรรมการบริหาร คณะกรรมการบริหารกองทุน คณะกรรมการอ้อย และคณะกรรมการน้ำตาลทราย
- 11) ติดต่อประสานงานกับหน่วยงานต่างประเทศ และองค์การระหว่างประเทศ
- 12) ปฏิบัติงานอื่นตามที่กฎหมายกำหนดให้เป็นอำนาจหน้าที่ของสำนักงาน หรือตามที่กระทรวงหรือคณะรัฐมนตรีมอบหมาย



สำนักงานแบ่งส่วนราชการภายนอกเป็นดังนี้

สำนักงานเลขานุการกรม มีหน้าที่ความรับผิดชอบเกี่ยวกับงานบริหารทั่วไปของสำนักงานปฏิบัติงานสารบรรณของสำนักงาน ดำเนินการเกี่ยวกับงานช่วยอำนวยความสะดวกและงานเลขานุการของกรม งานการประชาสัมพันธ์ การเผยแพร่ กิจกรรมความรู้ ความก้าวหน้า และผลงานของสำนักงาน จัดระบบงานและบริหารงานบุคคลของสำนักงาน ดำเนินการเกี่ยวกับด้านการเงิน การบัญชี การบริหารงาน งบประมาณ การพัสดุ อาคารสถานที่ และยานพาหนะ ดำเนินการฝึกอบรมและพัฒนาข้าราชการและ ลูกจ้าง ดำเนินการอื่นใดที่มีได้กำหนดให้เป็นอำนาจหน้าที่ของส่วนราชการใดของสำนักงาน

สำนักนโยบายอุตสาหกรรมอ้อยและน้ำตาลทราย

มีหน้าที่รับผิดชอบในการศึกษา วิเคราะห์ เสนอแนะ และจัดทำนโยบาย มาตรการ และยุทธศาสตร์ ในการบริหารจัดการ การส่งเสริมและพัฒนาอุตสาหกรรม อ้อย และน้ำตาลทราย ประสานและจัดทำงบประมาณและแผนปฏิบัติการ ของสำนักงาน ให้เป็นไปตามนโยบาย ของกระทรวง ดำเนินการศึกษา วิเคราะห์ รวบรวม และกลั่นกรองข้อมูล เพื่อประกอบการพิจารณาของคณะกรรมการต่างๆ ที่เกี่ยวข้องตามกฎหมายว่าด้วยอ้อย และน้ำตาลทราย ปฏิบัติงานในฐานะฝ่ายเลขานุการ ของคณะกรรมการอ้อยและน้ำตาลทราย และคณะกรรมการบริหาร ดำเนินการเกี่ยวกับข้อมูลและสารสนเทศ อุตสาหกรรมอ้อยและน้ำตาลทราย ดำเนินงานด้านความร่วมมือระหว่างประเทศ กำหนดวิสัยทัศน์ กลยุทธ์ และแผนการเข้าร่วมในกิจกรรมความร่วมมือระหว่างประเทศ เพื่อเสนอความเห็นหรือข้อตกลง และดำเนินการให้เป็นไปตามข้อตกลงระหว่างประเทศด้านอ้อยและน้ำตาลทราย รวมทั้งติดตามสถานการณ์ ความเคลื่อนไหว เกี่ยวกับกิจกรรมความร่วมมือระหว่างประเทศด้าน อุตสาหกรรมอ้อยและน้ำตาลทราย



สำนักพัฒนาวัตถุุดิบ มีหน้าที่รับผิดชอบในการเสนอแนะแนวทางในการบริหารจัดการ และพัฒนาด้านวัตถุุดิบ ดำเนินการศึกษาวิเคราะห์ รวบรวม และกลั่นกรองข้อมูลเพื่อประกอบการพิจารณาของคณะกรรมการอ้อยปฏิบัติงานในฐานะฝ่ายเลขานุการของคณะกรรมการอ้อยประสานการดำเนินงาน ด้านการวิจัยและพัฒนาวัตถุุดิบ ตลอดจนส่งเสริมและเผยแพร่วิชาการ เทคโนโลยีการผลิต และระบบการจัดการที่เหมาะสมแก่เกษตรกร การกำกับและตรวจสอบการซื้อขายอ้อย และการวิเคราะห์คุณภาพอ้อยรวมทั้ง ดำเนินการจดทะเบียนชาวไร่อ้อยและสถาบันชาวไร่อ้อยให้เป็นไปตามกฎหมายว่าด้วยอ้อยและน้ำตาลทราย



สำนักพัฒนาอุตสาหกรรมน้ำตาลและอุตสาหกรรมต่อเนื่อง มีหน้าที่ความรับผิดชอบ ในการเสนอแนะแนวทางในการบริหารจัดการและพัฒนาผลิตภัณฑ์ ดำเนินการศึกษา วิเคราะห์รวบรวม และกลั่นกรองข้อมูลเพื่อประกอบการพิจารณาของคณะกรรมการน้ำตาลทราย ปฏิบัติงาน ในฐานะฝ่ายเลขานุการของคณะกรรมการน้ำตาลทราย ประสานการดำเนินงานด้านการวิจัยและพัฒนาผลิตภัณฑ์ ตลอดจนส่งเสริมและเผยแพร่วิชาการ เทคโนโลยีการผลิต และระบบการจัดการที่เหมาะสมแก่โรงงานน้ำตาล กำกับ ดูแล และตรวจสอบการผลิต และการวิเคราะห์คุณภาพน้ำตาลทราย และผลิตผลพลอยได้ ให้เป็นไปตามกฎหมายว่าด้วยอ้อยและน้ำตาลทราย

ศูนย์ส่งเสริมอุตสาหกรรมอ้อยและน้ำตาลทราย เขต 1-4 มีหน้าที่รับผิดชอบในการสนับสนุนและประสานการดำเนินงานในส่วนที่เกี่ยวข้องกับวัตถุดิบตามนโยบายของคณะกรรมการอ้อยและน้ำตาลทราย คณะกรรมการบริหาร คณะกรรมการอ้อย และคณะอนุกรรมการส่วนท้องถิ่น ตลอดจนแผนพัฒนาการผลิตอ้อย สำรวจปริมาณอ้อย พื้นที่เพาะปลูกอ้อย และต้นทุนการผลิตอ้อยเพื่อใช้เป็นข้อมูลประกอบการพิจารณากำหนดนโยบายของคณะกรรมการที่เกี่ยวข้อง ปลูกขยายอ้อยพันธุ์ดี และส่งเสริมอ้อยพันธุ์ดีให้ชาวไร้อ้อย บริการให้คำปรึกษาแนะนำ ถ่ายทอดความรู้ ตลอดจนแก้ไขปัญหาและปรับปรุงเทคนิคการผลิตอ้อยให้แก่ชาวไร้อ้อย เจ้าหน้าที่ฝ่ายไร่ของโรงงานน้ำตาล และผู้สนใจทั่วไป โดยการจัดฝึกอบรม และฝึกปฏิบัติตามหลักวิชาการ ให้คำปรึกษา แนะนำ เพื่อพัฒนาทักษะของเกษตรกรชาวไร้อ้อย และผู้ประกอบการ รวมทั้งประสานและร่วมดำเนินการในการจัดทำกิจกรรมการส่งเสริมและพัฒนาวัตถุดิบขององค์กรภาครัฐ และเอกชนที่เกี่ยวข้อง กำกับ ดูแล และตรวจสอบการดำเนินการของชาวไร้อ้อย หัวหน้ากลุ่มชาวไร้อ้อยและสถาบันชาวไร้อ้อย ให้เป็นไปตามกฎหมายว่าด้วยอ้อยและน้ำตาลทราย



กลุ่มพัฒนาระบบบริหาร มีหน้าที่รับผิดชอบในการพิจารณา เสนอแนะและให้คำปรึกษาแก่เลขาธิการ เกี่ยวกับยุทธศาสตร์ในการพัฒนาระบบบริหารภายในสำนักงาน ให้สอดคล้องกับแนวทางของสำนักงานคณะกรรมการพัฒนาระบบราชการ ซึ่งครอบคลุมถึงการปรับบทบาท ภารกิจ และโครงสร้าง ส่วนราชการ การปรับกลไกการบริหารราชการวิธีการปฏิบัติงานของข้าราชการ ระบบบุคลากรภายในสำนักงาน และการปรับเปลี่ยนวัฒนธรรม ค่านิยมของข้าราชการ และเจ้าหน้าที่ของรัฐ ติดตามประเมินผลและจัดทำรายงานเกี่ยวกับการพัฒนาระบบบริหารราชการในสำนักงาน ประสาน และดำเนินการร่วมกับหน่วยงานกลางต่าง ๆ และหน่วยงานภายในสำนักงาน เพื่อให้การปฏิบัติงานเกี่ยวกับการพัฒนาระบบบริหารราชการบรรลุตามวัตถุประสงค์ เป้าหมาย อย่างมีประสิทธิภาพ และประสิทธิผล และปฏิบัติงาน ร่วมกับหรือสนับสนุนการปฏิบัติงานของหน่วยงานอื่นที่เกี่ยวข้องหรือ ที่ได้รับมอบหมาย โดยกำหนดหน้าที่และความรับผิดชอบของตำแหน่ง

กลุ่มตรวจสอบภายใน มีหน้าที่รับผิดชอบเกี่ยวกับการตรวจสอบการปฏิบัติงานด้านการบริหารงบประมาณ การบริหารการเงินและบัญชี การบริหารพัสดุและทรัพย์สิน ให้ข้อเสนอแนะในด้านความถูกต้องเชื่อถือได้ ของข้อมูลทางการเงินต่างๆ เพื่อใช้เป็นเครื่องมือหรือข้อมูลในการบริหารงานและแก้ไขปัญหาต่างๆ แก่เลขาธิการ หรือรองเลขาธิการที่ได้รับมอบหมาย ทำหน้าที่สอบทานการปฏิบัติงานที่เกี่ยวกับการเงินว่าได้ดำเนินการอย่างถูกต้องตามกฎหมาย ระเบียบ คำสั่ง มติคณะรัฐมนตรี และนโยบาย และเป็นไปโดยประหยัด วิเคราะห์และประเมินผลการปฏิบัติงานป้องกันการทุจริตเกี่ยวกับทรัพย์สิน หรือรายรับต่างๆ ของกรม ติดตามและประเมินผลการดำเนินงานของโครงการต่างๆ การใช้จ่ายเงินงบประมาณ และตรวจสอบการปฏิบัติงานตามแผนปฏิบัติการจัดซื้อ จัดจ้าง ประสานงานกับผู้ตรวจสอบจากสำนักงานตรวจเงินแผ่นดิน

กลุ่มนิติการ มีหน้าที่ความรับผิดชอบเกี่ยวกับการดำเนินงานด้านกฎหมายว่าด้วยอัยและน้ำตลทราย และกฎหมายอื่นที่เกี่ยวข้อง รวมทั้งงานนิติกรรมและสัญญางานเกี่ยวกับความรับผิดชอบทางแพ่ง อาญา งานคดีปกครอง และงานคดีอื่นที่อยู่ในอำนาจหน้าที่ของสำนักงาน



วิสัยทัศน์

เป็นองค์กรนำในการชี้แนะและผลักดันให้อุตสาหกรรมอ้อย น้ำตาลทราย และอุตสาหกรรมต่อเนื่อง เติบโตอย่างยั่งยืน และสร้างความมั่นคงให้กับเกษตรกรชาวไร่อ้อยและโรงงาน น้ำตาล

พันธกิจ

1. ชี้นำทิศทาง และเตือนภัยอุตสาหกรรม
อ้อย น้ำตาลทราย และอุตสาหกรรมต่อเนื่อง

2. สนับสนุนอุตสาหกรรมอ้อย น้ำตาลทราย
และอุตสาหกรรมต่อเนื่อง ให้สามารถพัฒนาขีดความ
สามารถในการแข่งขัน และมีการพัฒนาอย่างยั่งยืน
และมีดุลยภาพ

3. กำกับดูแลให้อุตสาหกรรม
อ้อย น้ำตาลทราย และอุตสาหกรรม
ต่อเนื่อง มีส่วนสร้างเสริมการพัฒนา
เศรษฐกิจและคุณภาพชีวิตสังคมไทย
ที่ยั่งยืน





เป้าประสงค์หลัก

1. นโยบายการพัฒนาอุตสาหกรรมอ้อย น้ำตาลทราย และอุตสาหกรรมต่อเนื่องที่มีประสิทธิผล

2. การสนับสนุนการเพิ่มขีดความสามารถของอุตสาหกรรมอ้อย น้ำตาลทราย และอุตสาหกรรมต่อเนื่อง มีการพัฒนาอย่างยั่งยืน

3. การพัฒนาระบบชั้นนำ เต็มอภัย และข้อมูลสารสนเทศด้านอุตสาหกรรมอ้อย น้ำตาลทราย และอุตสาหกรรม ต่อเนื่อง

ยุทธศาสตร์ที่ 1 นโยบายการพัฒนาอุตสาหกรรมอ้อย น้ำตาลทราย และอุตสาหกรรมต่อเนื่องที่มีประสิทธิภาพ

เป้าประสงค์ นโยบาย ยุทธศาสตร์ มาตรการ และระบบเตือนภัยต่างๆ สามารถใช้สนับสนุนให้ภาค

อุตสาหกรรมอ้อย น้ำตาลทราย และอุตสาหกรรมต่อเนื่อง มีขีดความสามารถในการแข่งขันสูงขึ้น และมีการพัฒนาที่ยั่งยืน

กลยุทธ์การดำเนินงาน เสนอแนะและผลักดันนโยบายการพัฒนาศักยภาพในการแข่งขันของอุตสาหกรรมอ้อย น้ำตาลทราย และอุตสาหกรรมต่อเนื่อง อย่างมีคุณภาพและเสถียรภาพ

ตัวชี้วัด ร้อยละของนโยบาย ยุทธศาสตร์ และมาตรการที่ได้รับความเห็นชอบจากผู้มีอำนาจอนุมัติสุดท้าย (ร้อยละ 80)

ผลการดำเนินการ สำนักงานได้เสนอนโยบาย ยุทธศาสตร์ หรือ มาตรการในการกำกับดูแล และการส่งเสริมและพัฒนาอุตสาหกรรมอ้อย น้ำตาลทราย และอุตสาหกรรมต่อเนื่อง จำนวน 12 เรื่อง ซึ่งคณะกรรมการอ้อยและน้ำตาลทรายได้ให้ความเห็นชอบทั้ง 12 เรื่อง

- ระดับการติดตามผลและประเมินผล การนำนโยบาย ยุทธศาสตร์ หรือมาตรการที่ได้รับความเห็นชอบไปสู่การปฏิบัติ (12 เรื่อง)

ผลการดำเนินงาน สำนักงานได้มีการติดตามและกำกับดูแลการดำเนินงานตามนโยบาย ยุทธศาสตร์ หรือมาตรการ ที่ได้รับความเห็นชอบจำนวน 12 เรื่อง โดยผลการติดตามและประเมินตามคำรับรองการปฏิบัติราชการอยู่ในระดับ 5

ยุทธศาสตร์ที่ 2 การสนับสนุนการเพิ่มขีดความสามารถของอุตสาหกรรมอ้อย น้ำตาลทราย และอุตสาหกรรมต่อเนื่อง มีการพัฒนาอย่างยั่งยืน

เป้าประสงค์ อุตสาหกรรมอ้อย น้ำตาลทราย และอุตสาหกรรมต่อเนื่องมีการเติบโตอย่างมีคุณภาพและมีเสถียรภาพ

กลยุทธ์การดำเนินงาน

1. สนับสนุนการพัฒนาประสิทธิภาพการผลิต และการบริหารจัดการอุตสาหกรรมอ้อย น้ำตาลทราย และอุตสาหกรรมต่อเนื่องให้สามารถแข่งขันในตลาดโลกได้
2. สนับสนุนการเพิ่มมูลค่าผลิตภัณฑ์จากอ้อยและน้ำตาลทรายเพื่อสร้างรายได้และความมั่นคงให้กับชาวไร่อ้อยและโรงงานอย่างยั่งยืน

ตัวชี้วัด - ระดับค่าความเที่ยงตรงในการวัดค่าความหวานของอ้อย (ร้อยละ 95)

- ประสิทธิภาพการผลิตน้ำตาล (มาตรฐานที่ 96 โพล ต่อตันอ้อยมาตรฐานที่ 10 ซี.ซี.เอส.) เท่ากับ 93.2 กิโลกรัมต่อตันอ้อย

ผลการดำเนินงาน

- ระดับค่าความเที่ยงตรงในการวัดค่าความหวานของอ้อย ร้อยละ 98.86

- ประสิทธิภาพการผลิตน้ำตาลของโรงงานน้ำตาลทั้ง 45 โรงงานที่เปิดหีบอ้อยในฤดูกาลผลิต ปี 2548/49 อยู่ที่ 94.70 กิโลกรัม/ตันอ้อยมาตรฐาน ที่ 10 ซี.ซี.เอส.

ยุทธศาสตร์ที่ 3 การพัฒนาระบบชี้เป้าเตือนภัย และข้อมูลสารสนเทศด้านอุตสาหกรรมอ้อย น้ำตาลทราย และอุตสาหกรรม ต่อเนื่อง

เป้าประสงค์ การพัฒนาฐานข้อมูลสารสนเทศ และการรายงานเตือนภัยด้านอุตสาหกรรมอ้อย น้ำตาลทราย และอุตสาหกรรมต่อเนื่อง

กลยุทธ์การดำเนินงาน เสริมสร้างประสิทธิภาพการชี้เป้าเตือนภัย และสารสนเทศอุตสาหกรรมอ้อย น้ำตาลทราย และอุตสาหกรรมต่อเนื่อง

ตัวชี้วัด - ระดับความสำเร็จในการพัฒนาระบบสารสนเทศในองค์กร

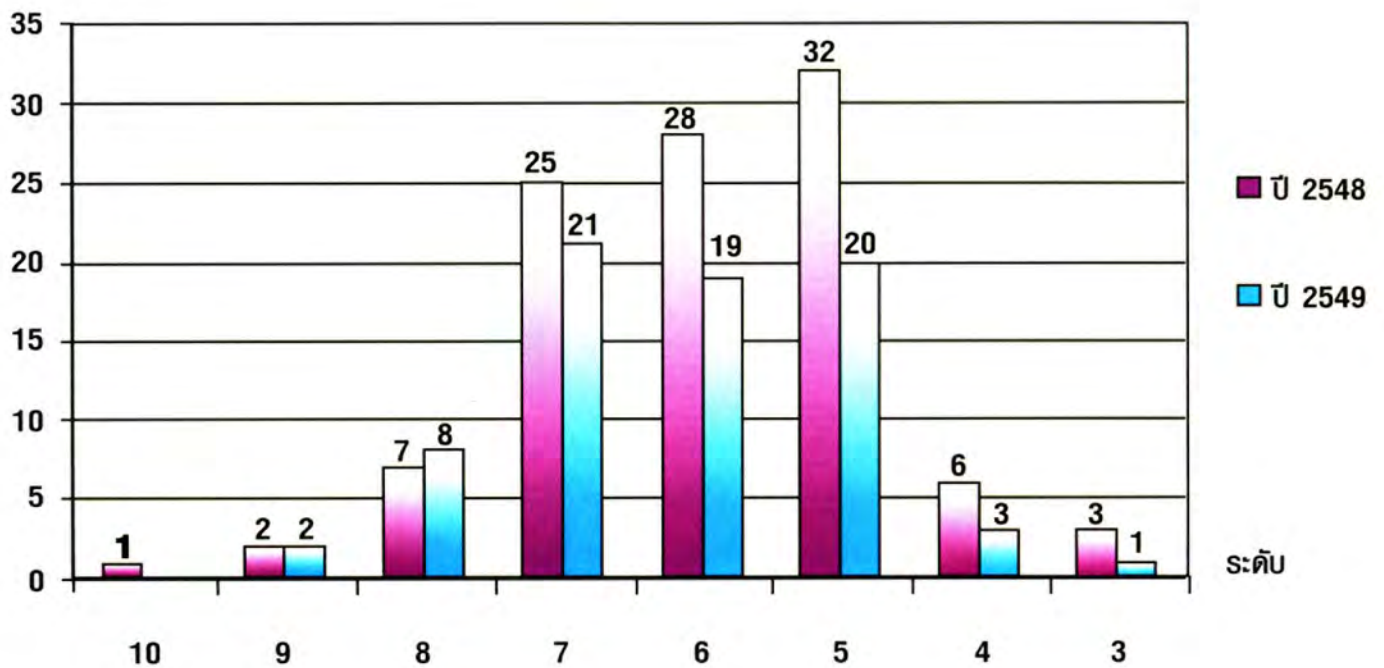
ผลการดำเนินงาน สำนักงานได้พัฒนาระบบข้อมูลสารสนเทศในองค์กร โดยมีระดับความสำเร็จของการดำเนินงานตามคำรับรองการปฏิบัติราชการ ในระดับ 5

อัตราการกลับของสำนักงานคณะกรรมการอ้อยและน้ำตาลทราย

จำนวนข้าราชการพลเรือนจำแนกตามระดับ

ปีงบประมาณ 2548-2549

จำนวน : ราย



ระดับ	10	9	8	7	6	5	4	3	2	1	รวม
ปี 2548	1	2	7	25	28	32	6	3	-	-	104
ปี 2549	1	2	8	21	19	20	3	1	-	-	75

แผนภูมิความเชื่อมโยงยุทธศาสตร์

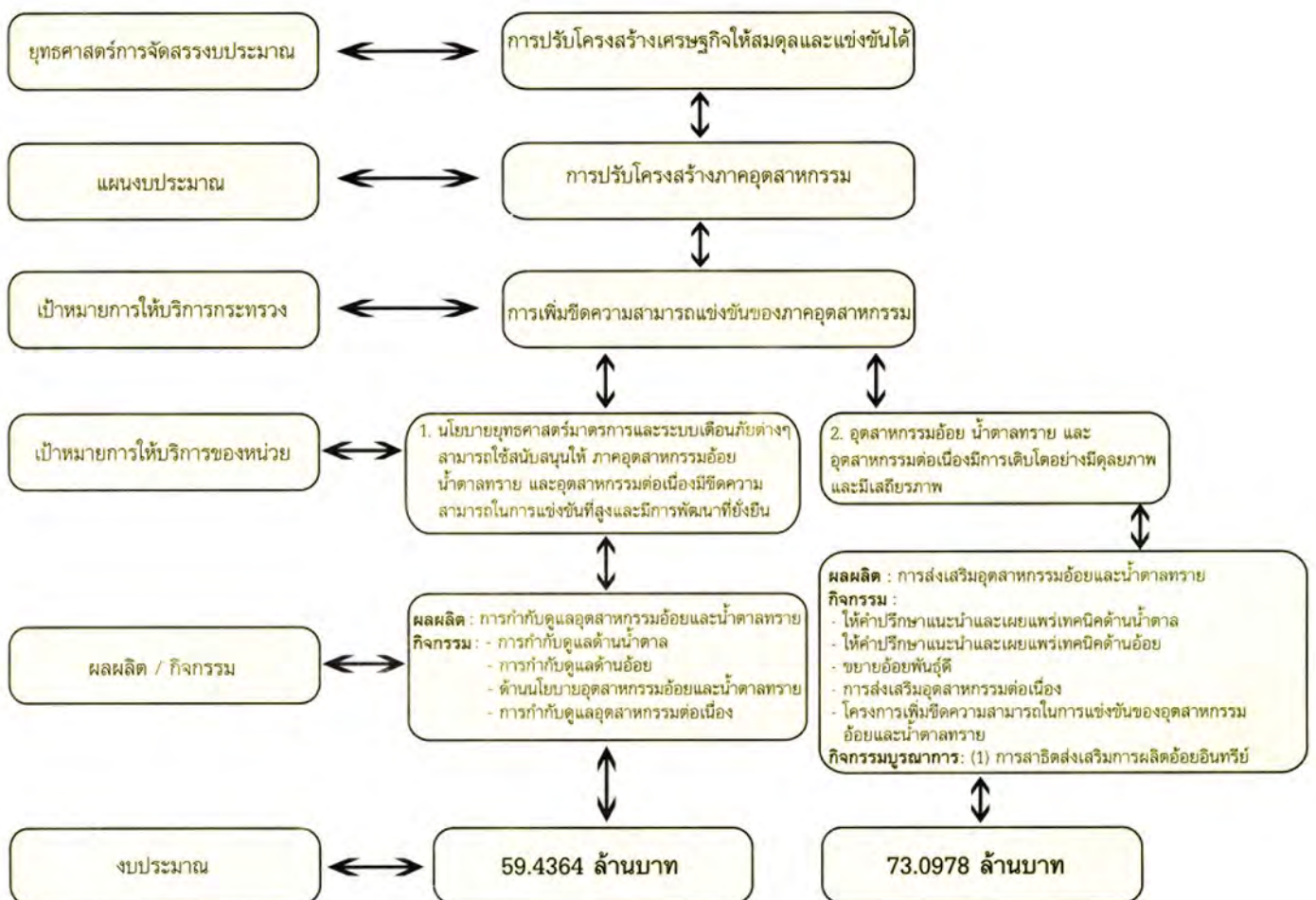
การจัดสรรงบประมาณ แผนงบประมาณ

เป้าหมายการให้บริการกระทรวง

เป้าหมายการให้บริการหน่วยงาน และผลผลิต / โครงการหน่วยงาน

ผลผลิต / โครงการและงบประมาณ พ.ศ. 2549

สำนักงานคณะกรรมการอ้อยและน้ำตาลทราย 132.5342 ล้านบาท

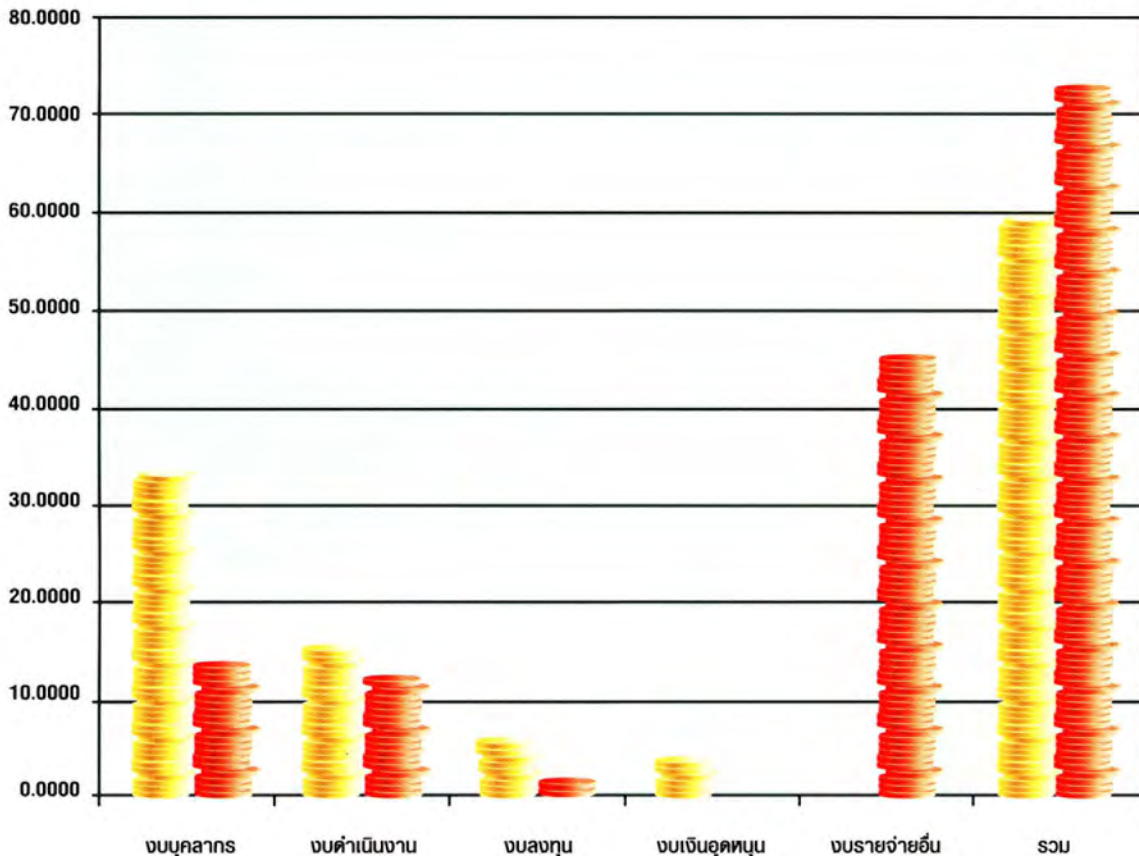


งบประมาณรายจ่ายประจำปี 2549

แยกตามผลผลิต

งบประมาณ (ล้านบาท)

หน่วย : บาท



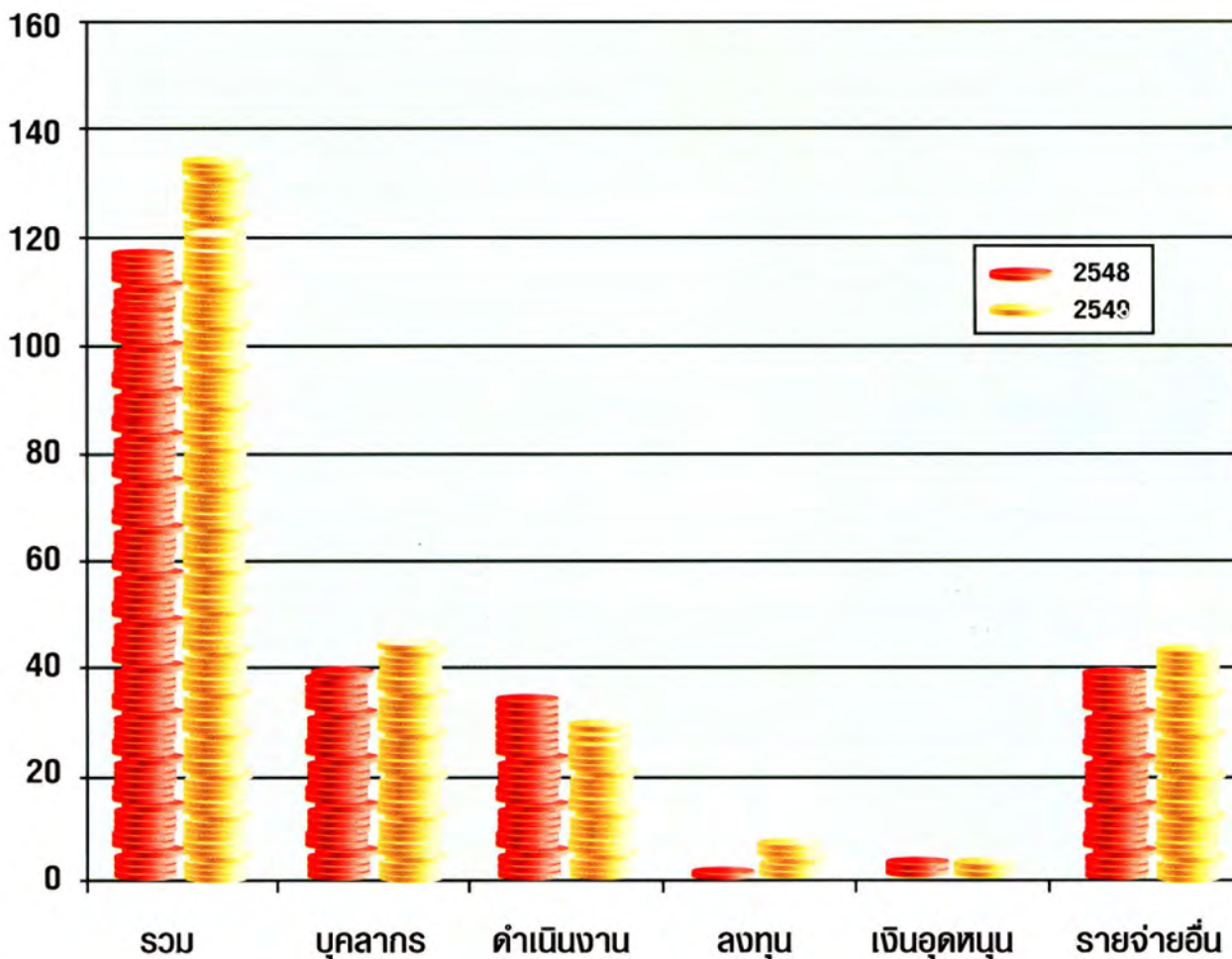
■ 1. การกักตุนและอุตสาหกรรมอ้อยและน้ำตาลทราย

■ 2. การส่งเสริมอุตสาหกรรมอ้อยและน้ำตาลทราย

แผนยุทธศาสตร์/แผนงาน	งบรายจ่าย					รวม
	งบบุคลากร	งบดำเนินงาน	งบลงทุน	งบเงินอุดหนุน	งบรายจ่ายอื่น	
1. การกักตุนและอุตสาหกรรมอ้อยและน้ำตาลทราย	33,857,000	15,532,600	6,004,100	4,472,700	-	59,866,400
2. การส่งเสริมอุตสาหกรรมอ้อยและน้ำตาลทรายและอุตสาหกรรมต่อเนื่อง	13,961,600	12,120,200	2,016,000	-	45,500,000	73,597,800
รวม	47,818,600	27,652,800	8,020,100	4,472,700	45,500,000	133,464,200

งบประมาณรายจ่ายประจำปี 2549
ของสำนักคณะกรรมการอ้อยและน้ำตาลทราย

(ล้านบาท)



หมวดงบประมาณ	ปีงบประมาณ (ล้านบาท)		
	2548	2549	เปลี่ยนแปลง (%)
รวม	117.3858	133.4642	13.698
1. บุคลากร	40.1757	47.8186	19.02
2. ดำเนินงาน	32.8245	27.6528	-15.76
3. ลงทุน	0.4698	8.0201	1607.28
4. เงินอุดหนุน	4.1850	4.4727	6.88
5. รายจ่ายอื่น	39.7308	45.5000	14.52
	(7 โครงการ)		



ผลการปฏิบัติราชการที่สำคัญ

ตามแผนปฏิบัติราชการปี 2549

ผลการปฏิบัติราชการที่สำคัญ

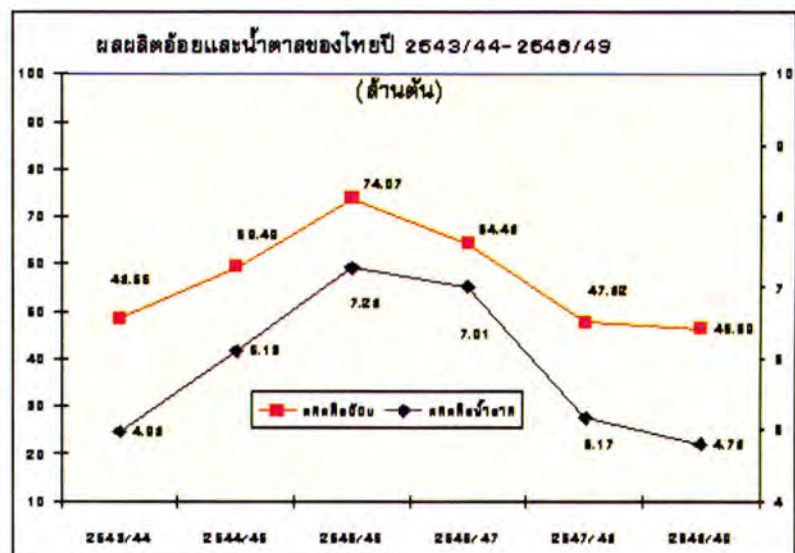
ตามแผนปฏิบัติราชการประจำปี 2549

สถานการณ์อุตสาหกรรม อ้อยและน้ำตาลทราย

ในฤดูกาลผลิตปี 2548/2549 ผลผลิตอ้อยและน้ำตาลทรายของไทยได้ลดลงอย่างต่อเนื่องเป็นเวลา 3 ปีติดต่อกัน นับตั้งแต่ปี 2545/2546 ซึ่งเป็นปีที่มีปริมาณผลผลิตอ้อย และน้ำตาลได้สูงที่สุด คือ ผลิตอ้อยได้ 74.06 ล้านตัน และผลิตน้ำตาลได้ 7.28 ล้านตัน ตามลำดับ

ผลผลิตอ้อย ในปี 2548/2549 ประเทศไทยมีปริมาณผลผลิตอ้อยทั้งสิ้น จำนวน 46.69 ล้านตัน ลดลงจากจำนวน 47.82 ล้านตันในปี 2547/2548 หรือลดลงประมาณ 2.36% ทั้งนี้เป็นผลมาจากสภาวะอากาศแห้งแล้ง ประกอบกับผลตอบแทนจากการเพาะปลูกอ้อยต่ำกว่า พืชชนิดอื่น เช่น มันสำปะหลัง ยางพารา และปาล์มน้ำมัน เป็นต้น ทำให้เกษตรกรชาวไร่อ้อยบางส่วนหันไปปลูกพืชอื่นที่ให้ผลตอบแทนดีกว่า ส่งผลให้ปริมาณพื้นที่เพาะปลูกอ้อยลดลง ส่วนค่าความหวานของอ้อยในปี 2548/2549 อยู่ที่ 11.61 ซี.ซี.เอส. ลดลงจาก 12.17 ซี.ซี.เอส. ในปี 2547/2548

ผลผลิตน้ำตาล ในปี 2548/2549 มีโรงงานน้ำตาลเปิดหีบอ้อย 45 แห่ง จากจำนวน ทั้งหมด 46 แห่ง (มี 1 โรงงานอยู่ระหว่างการย้ายสถานที่ตั้ง) โดยผลิตน้ำตาลได้รวมทั้งสิ้น 4.83 ล้านตัน ลดลงจาก 5.18 ล้านตันในปี 2547/2548 หรือลดลงประมาณ 7% ส่วนประสิทธิภาพการผลิตน้ำตาลของโรงงานโดยเฉลี่ยอยู่ที่ 103.56 กิโลกรัมต่อตันอ้อย ลดลงจาก 108.49 กิโลกรัมต่อตันอ้อย ในปี 2547/2548



ประสิทธิภาพการผลิตอ้อยและน้ำตาลทราย				
ปีการผลิต	อ้อย		น้ำตาล	
	ปริมาณ (ล้านตัน)	ค่าความหวาน (ซี.ซี.เอส)	ปริมาณ (ล้านตัน)	ก.ก./ตันอ้อย
2543/44	48.65	11.62	4.99	102.41
2544/45	59.49	11.72	6.41	103.22
2545/46	74.07	11.17	7.28	98.36
2546/47	64.48	12.09	7.01	108.71
2547/48	47.82	12.17	5.18	108.49
2548/49	46.69	11.61	4.83	103.56

ในปี 2549 มีปริมาณจำหน่ายน้ำตาลทรายขาวและขาวบริสุทธิ์ โคเวตา ก. สำหรับ การบริโภคในประเทศ จำนวน 2.07 ล้านตัน เพิ่มขึ้นจาก 2.02 ล้านตัน ในปี 2548 เป็นน้ำตาลทรายดิบโคเวตา ข. ให้บริษัท อ้อยและน้ำตาลไทย จำกัด เป็นผู้ส่งออกจำนวน 800,000 ตันเพื่อใช้เป็นราคาอ้างอิงในการคำนวณรายได้ของระบบ ส่วนที่เหลือเป็นน้ำตาลทราย โคเวตา ค. ให้โรงงานน้ำตาลเป็นผู้ส่งออก โดยมีตลาดส่งออกที่สำคัญในภูมิภาคเอเชีย ได้แก่ ญี่ปุ่น กัมพูชา อินโดนีเซีย ไต้หวัน จีน และ สาธารณรัฐเกาหลี เป็นต้น

ผลการดำเนินงานที่สำคัญ

ในรอบปีงบประมาณ 2549 สำนักงานได้ดำเนินงานภายใต้แผน ยุทธศาสตร์การบริหารราชการแผ่นดิน (พ.ศ. 2548-2551) ด้านการปรับโครงสร้าง ภาคอุตสาหกรรม เพื่อกำกับดูแลและส่งเสริมการพัฒนาอุตสาหกรรมอ้อยและน้ำตาล ทราย ซึ่งมีงาน/โครงการที่สำคัญดังนี้

ผลการดำเนินงานที่สำคัญ

1) การกำกับดูแลด้านอ้อยและน้ำตาลทราย

สำนักงานได้ปฏิบัติหน้าที่ในการกำกับดูแลระบบอุตสาหกรรมอ้อยและน้ำตาลทราย ตามพระราชบัญญัติอ้อยและน้ำตาลทราย พ.ศ. 2527 โดยดำเนินการตรวจ ติดตาม กำกับดูแลตั้งแต่ ในระดับไร้อ้อย จนถึงการผลิตน้ำตาลในโรงงาน การขนย้าย การจำหน่ายและส่งออกน้ำตาล ทั้งนี้ เพื่อให้เกิดความเป็นธรรม และรักษาผลประโยชน์ของทั้งชาวไร้อ้อย โรงงานน้ำตาล และประชาชนผู้บริโภค โดยมีงานที่สำคัญดังนี้

(1) การกำกับดูแลด้านอ้อย ได้ดำเนินการตรวจสอบข้อมูลทะเบียนชาวไร้อ้อยคู่สัญญาจำนวน 61,417 ราย ที่ส่งอ้อยเข้าหีบในโรงงานน้ำตาล 45 แห่งที่เปิดหีบอ้อยในฤดูกาลผลิตปี 2548/2549 ซึ่งมีผลผลิตอ้อยเข้าหีบทั้งสิ้น 46,689,722.21 ตัน นอกจากนี้ได้มีการกำกับดูแล ชาวไร้อ้อยให้ปฏิบัติตามประกาศ ระเบียบ และกฎหมาย และตรวจติดตามสถานการณ์ด้านอ้อย และโครงการพัฒนาอ้อยต่างๆ ของคณะกรรมการอ้อยระดับท้องถิ่น เป็นต้น



(2) การกำกับดูแลด้านน้ำตาล ได้ดำเนินการตรวจความพร้อมของสภาพเครื่องจักรของโรงงานน้ำตาล 45 โรงงาน ก่อนเปิดหีบอ้อย โดยทำการตรวจวัดขนาดลูกหีบ ตรวจวัดแรงสั่นสะเทือนและรอยร้าวเพลลาเครื่องจักร ตรวจสอบประสิทธิภาพการผลิตโรงงาน ตรวจสอบปริมาณน้ำตาลที่ตกค้างในกระบวนการผลิตของโรงงานน้ำตาล ตรวจสอบเครื่องชั่ง คลังสินค้า จัดเก็บน้ำตาล และป้องกันน้ำตาลสูญหายระหว่างการขนย้าย รวมทั้งติดตามสถานการณ์การจำหน่ายน้ำตาลทราย ในประเทศร่วมกับกระทรวงพาณิชย์ เพื่อให้เพียงพอกับความต้องการบริโภคในประเทศ

(3) การพัฒนาระบบสารสนเทศภูมิศาสตร์

พื้นที่เพาะปลูกอ้อย สำนักงานได้จัดทำระบบสารสนเทศภูมิศาสตร์พื้นที่ปลูกอ้อยเพื่อพัฒนาอุตสาหกรรมอ้อยและน้ำตาลทรายของประเทศโดยมีการสำรวจ จัดเก็บข้อมูล การบริหารจัดการ นำเสนอสารสนเทศ และสนับสนุนส่งเสริม การเรียนรู้ด้านภูมิสารสนเทศแก่กลุ่มเป้าหมายของสำนักงาน ได้แก่ โรงงานน้ำตาล สถาบันชาวไร่อ้อย และศูนย์ส่งเสริมอุตสาหกรรมอ้อยและน้ำตาลทรายทั้ง 4 เขต ในภูมิภาค โดยวางระบบโปรแกรม การจัดเก็บข้อมูลตั้งแต่ระดับพื้นฐาน จนถึงขั้นสูงเพื่อเพิ่มพูนทักษะและศักยภาพการประยุกต์ใช้งาน แก่ผู้เข้ารับการศึกษาอบรมจากหน่วยงานต่าง ๆ พร้อมทั้งตรวจติดตามประเมินผลการดำเนินการสำรวจ จัดเก็บข้อมูลของโรงงานน้ำตาล จำนวน 15 โรงงาน และนำมาประยุกต์ใช้ในการพัฒนาระบบภูมิสารสนเทศของอุตสาหกรรมอ้อยและน้ำตาลทราย เพื่อใช้ประโยชน์ในการบริหารจัดการ ในการกำกับดูแล และส่งเสริมอุตสาหกรรมดังกล่าว โดยมีฐานข้อมูลทะเบียนพื้นที่ปลูกอ้อยของโรงงานน้ำตาลที่มีความถูกต้องและทันสมัย ซึ่งสำนักงานได้ว่าจ้าง บริษัท อี เอส อาร์ ไอ เป็นที่ปรึกษาโครงการ ใช้งบประมาณดำเนินการจำนวน 5 ล้านบาท



(4) การกำหนดนโยบาย ยุทธศาสตร์ และมาตรการพัฒนาอุตสาหกรรมอ้อยและน้ำตาลทราย สำนักงานได้นำเสนอ นโยบาย ยุทธศาสตร์ หรือมาตรการในการกำกับดูแล และการส่งเสริมและพัฒนาอุตสาหกรรมอ้อยและน้ำตาลทราย โดยได้รับความเห็นชอบจากผู้มีอำนาจอนุมัติสุดท้าย (คณะกรรมการฯ รัฐมนตรี หรือคณะรัฐมนตรี) และออกประกาศบังคับใช้ รวมจำนวน 12 เรื่อง ดังนี้

- ▶ หลักเกณฑ์และวิธีการจัดทำประมาณการรายได้ การกำหนดและการชำระราคาอ้อยและค่าการผลิตน้ำตาล และอัตราส่วนผลตอบแทนระหว่างชาวไร้อ้อยและโรงงานน้ำตาล ปี 2548/2549
- ▶ การกำหนดราคาอ้อยขั้นสุดท้ายและผลตอบแทนการผลิตและจำหน่ายน้ำตาลทรายขั้นสุดท้าย ปี 2548/2549
- ▶ การกำหนดวันเริ่มต้นการหีบอ้อยและการผลิตน้ำตาลทราย ปี 2548/2549
- ▶ การกำหนดอัตราค่าบำรุงสถาบันชาวไร้อ้อย ปี 2548/2549
- ▶ การกำหนดชนิดและปริมาณการผลิตน้ำตาลทรายปี 2548/2549
- ▶ การกำหนดราคาน้ำตาลทรายที่จำหน่ายให้แก่ผู้ผลิตสินค้าเพื่อการส่งออก
- ▶ การจดทะเบียนชาวไร้อ้อย
- ▶ การช่วยเหลือเกษตรกรชาวไร้อ้อย เช่น การช่วยเหลือเกษตรกรให้มีเงินทุนหมุนเวียนในการปลูกอ้อย บำรุงอ้อย และการบรรเทาภาระหนี้สินเงินกู้ธนาคารเพื่อการเกษตรและสหกรณ์การเกษตรในปี 2548/2549
- ▶ การแก้ไขปัญหาภัยแล้ง
- ▶ การเพิ่มประสิทธิภาพการผลิตน้ำตาลทราย
- ▶ การออกหนังสือรับรองแสดงการได้รับสิทธิในการชำระภาษีในและนอกโควตาตามพันธกรณีความตกลงการเกษตรภายใต้กรอบองค์การการค้าโลก (WTO) สำหรับสินค้าน้ำตาลทราย ปี 2549
- ▶ การออกหนังสือรับรองแสดงการได้รับสิทธิในการชำระภาษีในและนอกโควตาตามพันธกรณีความตกลงเขตการค้าเสรี ไทย-ออสเตรเลีย (TAFTA) สำหรับสินค้าน้ำตาลทรายปี 2549

สำนักงานได้ดำเนินการจัดทำแผนยุทธศาสตร์การพัฒนาอุตสาหกรรมอ้อยน้ำตาลทราย และอุตสาหกรรมต่อเนื่องระหว่างปี 2549/2550-2552/2553 เพื่อกำหนดแนวทางในการดำเนินการพัฒนาประสิทธิภาพด้านการผลิตอ้อยและน้ำตาล รวมทั้งการบริหารจัดการตั้งแต่ระดับไร่ จนถึงโรงงาน การส่งเสริมการวิจัยและพัฒนา ตลอดจนการพัฒนาด้านการตลาด และการผลักดันให้การค้าน้ำตาลในตลาดโลกให้เป็นไปโดยเสรียิ่งขึ้น

2) การส่งเสริมอุตสาหกรรมอ้อย น้ำตาลทราย และอุตสาหกรรมต่อเนื่อง

(1) **การพัฒนาอ้อยพันธุ์ดี** สำนักงานโดยศูนย์ส่งเสริมอุตสาหกรรมอ้อยและน้ำตาลทรายทั้ง 4 เขต ในภูมิภาค ได้ทำการพัฒนาและปรับปรุงอ้อยพันธุ์ดี พันธุ์ใหม่ที่ให้ผลผลิตและค่าความหวานสูง เหมาะสมกับสภาพพื้นที่ ทนทานต่อโรคและศัตรูอ้อย และทำการขยายพันธุ์อ้อยให้เพียงพอกับความต้องการของเกษตรกรชาวไร้อ้อย เพื่อส่งเสริมให้นำไปปลูกขยายพันธุ์ ได้แก่ พันธุ์ K84-200, K88-87, K88-92, K90-54, K91-247, K92-60, K92-80, K92-213, K93-219, K93-347, K95-84, K 95-161, K95-283, LK 92 -11 โดยมีการออกประกาศกำหนดราคาและจำหน่ายพันธุ์อ้อยให้เกษตรกรชาวไร้อ้อยทราบ ซึ่งในปีงบประมาณ 2549 ศูนย์ส่งเสริมอุตสาหกรรมอ้อยและน้ำตาลทรายทั้ง 4 เขต ได้ผลิตและจำหน่ายอ้อยพันธุ์ดีให้แก่เกษตรกรชาวไร้อ้อยรวมทั้งสิ้น 4,439 ตัน โดยอ้อยพันธุ์ดีที่สำนักงานพัฒนาและปรับปรุงพันธุ์ และขยายพันธุ์ขึ้นเป็นพันธุ์ที่ได้รับความนิยมและมีการนำไปเพาะปลูกในพื้นที่ต่างๆ ประมาณ 69% ของพื้นที่เพาะปลูกอ้อย ทั้งหมดของประเทศ โดยใช้งบประมาณดำเนินการ 5.3 ล้านบาท

(2) **การเพิ่มผลผลิตอ้อยในเขตแล้ง** เนื่องจากแหล่งน้ำหลักที่ใช้ในไร้อ้อยคือน้ำฝนตามธรรมชาติซึ่งแต่ละปีมีแนวโน้มลดลง และปริมาณไม่แน่นอน เพื่อการเจริญเติบโตของอ้อยและได้คุณภาพอ้อยที่ดี สำนักงานฯ โดยศูนย์ส่งเสริมอุตสาหกรรมอ้อยและน้ำตาลทรายทั้ง 4 เขต ได้พัฒนาระบบการจัดการน้ำในการผลิตอ้อยด้วยวิธีการให้น้ำอ้อยด้วยระบบน้ำหยดบนดิน ซึ่งเป็นวิธีการที่ประหยัดน้ำ ลดการกำจัดวัชพืช ประหยัด ค่าใช้จ่ายในไร้อ้อย โดยได้ทำการทดลองสาธิต และถ่ายทอดความรู้ให้กับเกษตรกรชาวไร้อ้อย เพื่อนำไปขยายผลต่อไป ซึ่งใช้งบประมาณดำเนินการทั้งสิ้น 4.70 ล้านบาท



(3) การส่งเสริมเกษตรกรอินทรีย์ สำนักงานได้ดำเนินการส่งเสริมให้เกษตรกรชาวไร่อ้อยเพาะปลูกอ้อยด้วยวิธีการเกษตรอินทรีย์ และลดการใช้สารเคมีในไร่อ้อย เพื่อความปลอดภัยต่อชีวิตมนุษย์ และส่งผลให้เกิดความสมดุลทางธรรมชาติ โดยได้ดำเนินโครงการสาธิตส่งเสริมเกษตรกรอินทรีย์ในไร่อ้อย โดยศูนย์ส่งเสริมอุตสาหกรรมอ้อย และน้ำตาลทรายทั้ง 4 เขต เพื่อจัดทำแปลงปลูกอ้อยสาธิตจำนวน 103 ไร่ และจัดการฝึกอบรม ศึกษาและดูงานการเพาะปลูกอ้อยแบบเกษตรอินทรีย์ให้แก่เกษตรกรชาวไร่อ้อย 503 ราย โดยใช้งบประมาณดำเนินการ 3.50 ล้านบาท



(4) การพัฒนารถตัดอ้อยต้นแบบ การเผาอ้อยมีสาเหตุสำคัญประการหนึ่งมาจากการขาดแคลนแรงงานเก็บเกี่ยว การใช้รถตัดอ้อยจึงเป็นแนวทางหนึ่งในการแก้ไขปัญหาดังกล่าว โดยสำนักงานได้จัดทำโครงการพัฒนารถตัดอ้อยต้นแบบขึ้น เพื่อศึกษาการพัฒนาเครื่องจักรเก็บเกี่ยวอ้อยที่มีขนาดและประสิทธิภาพเหมาะสมกับพื้นที่ปลูกอ้อยในประเทศไทย ซึ่งมีราคาอยู่ในระดับที่เกษตรกรชาวไร่อ้อยสามารถจัดซื้อได้ โดยใช้งบประมาณดำเนินการ 10 ล้านบาท (ใช้งบประมาณ ปี 2548) มีระยะเวลาดำเนินการ (18 เดือน) เริ่มตั้งแต่วันที่ 1 มิถุนายน 2548 - ธันวาคม 2549



(5) การให้ความช่วยเหลือเกษตรกรชาวไร่อ้อย สำนักงานได้เสนอขอความเห็นชอบจากคณะรัฐมนตรีให้สำนักงานกองทุนอ้อยและน้ำตาลทรายค้ำประกันการกู้ยืมเงินจากธนาคารเพื่อการเกษตรและสหกรณ์การเกษตร (ธ.ก.ส.) ในการส่งเสริมสินเชื่อเพื่อการปลูกอ้อย (เงินเกี่ยว) ให้เกษตรกรชาวไร่อ้อยกู้ยืมเป็นเงินหมุนเวียนใช้จ่ายในการเพาะปลูกและบำรุงรักษาอ้อย ในฤดูการผลิตปี 2548/2549 จำนวน 10,000 ล้านบาท ซึ่งกองทุนได้กู้ยืมเงินจาก ธ.ก.ส. เพื่อการนี้แล้วเป็นจำนวน 4,100 ล้านบาท

(6) การแก้ไขปัญหาภัยแล้งให้กับเกษตรกรชาวไร่อ้อย สภาวะอากาศที่แห้งแล้ง เนื่องจากฝนทิ้งช่วงต่อเนื่องเป็นเวลานาน ส่งผลกระทบต่อการปลูกอ้อยและเพื่อให้ความช่วยเหลือแก่เกษตรกรชาวไร่อ้อยในการแก้ไขปัญหาดังกล่าว โดยสำนักงานได้ขอความเห็นชอบจากคณะรัฐมนตรี ในการดำเนินโครงการแก้ไขปัญหาภัยแล้งให้แกเกษตรกรชาวไร่อ้อย ซึ่งคณะรัฐมนตรีในการประชุมวันที่ 2 สิงหาคม 2548 ได้อนุมัติเงินเพื่อการนี้โดยจัดหาเงินกู้ดอกเบี้ยต่ำจาก ธ.ก.ส. สำหรับการขุดบ่อเก็บกักน้ำและเจาะบ่อบาดาล เพื่อใช้เป็นแหล่งน้ำเสริมในไร่อ้อย วงเงินรวม 3,000 ล้านบาท เป็นระยะเวลา 3 ปีๆ ละ 1,000 ล้านบาท ตั้งแต่ปี 2548/2549-2551/2552 โดยใช้จากวงเงิน 10,000 ล้านบาท ของเงินสินเชื่อเพื่อส่งเสริมการปลูกอ้อย กำหนดให้ชาวไร่อ้อยชำระคืนเงินกู้และดอกเบี้ยในอัตรา 2% ภายในระยะเวลา 3 ปีนับตั้งแต่วันกู้ยืม โดยมีโรงงานน้ำตาลเป็นผู้ค้ำประกัน และรัฐบาลรับประกันชดเชยดอกเบี้ยส่วนต่างที่เกินจาก 2% ในการนี้ คณะทำงานส่งเสริมสินเชื่อเพื่อการปลูกอ้อยได้กำหนดแนวทางปฏิบัติในการดำเนินโครงการดังกล่าว โดยกำหนดคุณสมบัติของเกษตรกรชาวไร่อ้อยที่เข้าร่วมโครงการไว้อย่างชัดเจน ทั้งนี้ เพื่อให้เป็นไปตามมติของคณะรัฐมนตรี และให้เกษตรกรชาวไร่อ้อยที่ประสงค์จะเข้าร่วมโครงการนี้ ยื่นใบสมัครที่โรงงานน้ำตาลหรือสถาบันชาวไร่อ้อย แล้วให้นำเสนอคณะทำงานควบคุมการผลิตประจำโรงงานตรวจสอบคุณสมบัติชาวไร่อ้อย และพื้นที่ดำเนินการ เพื่อเสนอ ธ.ก.ส. พิจารณาต่อไป นอกจากนี้ได้มีการจัดทำข้อตกลงความร่วมมือ 3 ฝ่ายระหว่าง ธ.ก.ส. โรงงานน้ำตาล และ สอน. เพื่อเป็นหลักประกันเงินกู้ด้วย

(7) การส่งเสริมผู้ผลิตสินค้าเพื่อการส่งออกที่ใช้น้ำตาลเป็นวัตถุดิบ สำนักงานได้ส่งเสริมสนับสนุนการสร้างมูลค่าเพิ่มจากน้ำตาล และการลงทุนอุตสาหกรรมการผลิตสินค้าที่ใช้น้ำตาลเป็นวัตถุดิบเพื่อการส่งออกให้เกิดการขยายฐานการผลิตมายังประเทศไทย สำนักงานได้ดำเนินการประชาสัมพันธ์เผยแพร่ และได้อนุมัติการจำหน่ายน้ำตาลทรายให้กับผู้ผลิตสินค้าเพื่อการส่งออก ในระหว่างเดือนมกราคม-กันยายน 2549 จำนวน 85 ราย มีการใช้น้ำตาลรวม 3,658,043 กระสอบ (100 ก.ก. ต่อกระสอบ) โดยมีการติดตามผลการใช้น้ำตาลของผู้ประกอบการที่ได้รับอนุมัติให้ดำเนินการเป็นไปตามวัตถุประสงค์



(8) การเพิ่มประสิทธิภาพและลดต้นทุนการผลิตอ้อย

ประสิทธิภาพการผลิตอ้อยของไทย อยู่ในระดับต่ำเมื่อเปรียบเทียบกับประเทศคู่แข่งที่สำคัญ เช่น บราซิล และออสเตรเลีย เนื่องจากมีสาเหตุสำคัญจากขาดการพัฒนาปัจจัยการผลิต โดยเฉพาะอย่างยิ่งปัญหาการจัดการน้ำในไร่อ้อย และการขาดแคลนพันธุ์อ้อย สำนักงานได้ดำเนินโครงการเพิ่มประสิทธิภาพและลดต้นทุนการผลิตอ้อย ซึ่งได้ว่าจ้างมหาวิทยาลัยขอนแก่นเป็นที่ปรึกษาโครงการ ใช้งบประมาณดำเนินการจำนวน 9.85 ล้านบาท โดยมีการจัดทำคู่มือเสนอแนะแนวทางในการเพิ่มผลผลิตอ้อยในเขตแล้งและการลดต้นทุนการผลิต ผักอบรม ถ่ายทอดเทคโนโลยีการเพิ่มผลผลิตอ้อย เช่น การให้น้ำด้วยระบบน้ำหยด สระกักเก็บน้ำขนาดเล็ก บ่อน้ำ ใต้ดิน เทคนิคการใช้น้ำอย่างประหยัด เทคนิคการเก็บรักษาความชื้นในดิน เทคนิคการปลูกอ้อยข้ามแล้ง ให้แก่ชาวไร่อ้อย 600 คน รวมทั้งมีการสร้างเครือข่ายการขยายพันธุ์อ้อย และจัดส่งมอบพันธุ์อ้อยจากการปลูกในพื้นที่จำนวน 600 ไร่ เพื่อให้เกษตรกรชาวไร่อ้อยนำไปขยายพันธุ์ต่อไป โดยใช้งบประมาณดำเนินการโครงการทั้งสิ้น 10 ล้านบาท

(9) การพัฒนาระบบโลจิสติกส์และการจัดการห่วงโซ่อุปทานเพื่อเพิ่มประสิทธิภาพให้กับอุตสาหกรรมอ้อยและน้ำตาลทราย

อุตสาหกรรมอ้อยและน้ำตาลทรายของไทยมีต้นทุนค่าใช้จ่ายด้านโลจิสติกส์ยังอยู่ในระดับสูงเมื่อเทียบกับประเทศอื่น โดยยังขาดการบริหารจัดการตั้งแต่ระดับไร่จนถึงโรงงานและการส่งออกที่มีประสิทธิภาพ สำนักงานจึงได้จัดทำโครงสร้างพัฒนาระบบโลจิสติกส์และการจัดการห่วงโซ่อุปทานให้กับอุตสาหกรรมอ้อยและน้ำตาลทราย ในปีงบประมาณ 2549 มีระยะเวลาดำเนินโครงการ 8 เดือน ตั้งแต่เดือนเมษายน-ธันวาคม 2549 งบประมาณดำเนินการจำนวน 3.80 ล้านบาท โดยมีการว่าจ้างหอการค้าไทยเป็นที่ปรึกษาโครงการ เพื่อกำหนดแนวทาง/รูปแบบในการพัฒนาระบบโลจิสติกส์ ตั้งแต่การจัดการลานเทอ้อย กระบวนการผลิตน้ำตาลในโรงงาน การบรรจุ การเก็บรักษา การขนย้าย การจำหน่ายให้แก่ผู้บริโภค และการส่งออก ซึ่งเป็นการเชื่อมโยงกับการพัฒนาระบบโลจิสติกส์ตั้งแต่การเก็บเกี่ยว การขนส่งอ้อยจากไร่ไปจนถึงโรงงาน ซึ่งสำนักงานได้ว่าจ้างมหาวิทยาลัยขอนแก่นเป็นที่ปรึกษา ในขณะนี้ได้ดำเนินโครงการแล้วเสร็จ และเกษตรกรชาวไร่อ้อยร่วมกับโรงงานน้ำตาลอยู่ระหว่างนำผลจากการศึกษาไปปฏิบัติ ในช่วงเปิดหีบอ้อยฤดูการผลิต ปี 2549/2550

(10) **การถ่ายทอดเทคโนโลยีด้านอ้อย** สำนักงานโดยศูนย์ส่งเสริมอุตสาหกรรมอ้อยและน้ำตาลทรายในภูมิภาคได้ดำเนินโครงการถ่ายทอดเทคโนโลยีเรื่องการผลิตอ้อยอย่างถูกต้อง และเหมาะสม โดยมีการจัดฝึกอบรมเกษตรกรชาวไร่อ้อยในเขตส่งเสริมการปลูกอ้อยในภูมิภาคต่างๆ จำนวน 13 รุ่น รวมผู้เข้าอบรมจำนวนทั้งสิ้น 887 คน เพื่อถ่ายทอดความรู้ในการปลูกอ้อย การเขตกรรม การบำรุงรักษา การป้องกันกำจัดโรคแมลงที่ถูกต้อง และเหมาะสมในสภาพแวดล้อมในแต่ละภูมิภาค การจัดการไร่อ้อยด้วยระบบน้ำหยด การปรับปรุงดินด้วยอินทรีย์วัตถุ นอกจากนี้ ได้จัดทำคู่มือเผยแพร่เทคนิควิชาการด้านการผลิตอ้อยอย่างถูกต้องให้แก่เกษตรกรชาวไร่อ้อยด้วย โดยใช้งบประมาณดำเนินการทั้งสิ้น 0.46 ล้านบาท

(11) **โครงการศึกษาวิจัยการบริโภคน้ำตาลและสุขภาพ** สำนักงานได้ว่าจ้าง สำนักงานวิจัยคณะแพทยศาสตร์โรงพยาบาลรามาธิบดี มหาวิทยาลัยมหิดลเป็นที่ปรึกษาโครงการ เพื่อดำเนินการเผยแพร่ความรู้ความเข้าใจที่ถูกต้องเกี่ยวกับน้ำตาลทรายในแง่มุมต่าง ๆ ให้ผู้บริโภค และประชาชนทั่วไปทราบ และนำไปประยุกต์ใช้ในชีวิตประจำวันได้ โดยใช้งบประมาณดำเนินการ จำนวน 1.15 ล้านบาท



3) ความร่วมมือกับต่างประเทศด้านอุตสาหกรรมอ้อยและน้ำตาลทราย

ในปีงบประมาณ 2549 สำนักงานได้มีการดำเนินการและมีส่วนร่วมเกี่ยวกับการเจรจาความร่วมมือทางเศรษฐกิจและการค้ากับต่างประเทศ ดังนี้

(1) เข้าร่วมประชุมหารือกับหน่วยงานอื่นที่เกี่ยวข้อง เช่น กระทรวงพาณิชย์ กระทรวงเกษตรและสหกรณ์ และสำนักงานเศรษฐกิจอุตสาหกรรม เกี่ยวกับแนวทางในการขยายตลาดสินค้าเกษตรของไทยในต่างประเทศ รวมถึงสินค้าน้ำตาล ภายใต้กรอบองค์การการค้าโลก (WTO) และกรอบข้อตกลงเขตการค้าเสรีระหว่างไทยกับประเทศต่างๆ เป็นต้น

(2) ร่วมมือกับกระทรวงพาณิชย์ และภาคอุตสาหกรรมอ้อยและน้ำตาลทรายในการติดตามผลการดำเนินการปฏิรูประบบน้ำตาลใหม่ของสหภาพยุโรป (EU) และการปฏิบัติตามคำตัดสินขององค์การการค้าโลก (WTO) ในกรณี EU ให้การอุดหนุนการส่งออกน้ำตาลเกินกว่าที่ผูกพันไว้ ภายใต้ข้อตกลงการเกษตร ซึ่งองค์การระงับข้อพิพาทได้ตัดสินว่า EU กระทำผิดจริงตามที่ประเทศไทย บราซิล และออสเตรเลีย ได้ร่วมกันฟ้องร้องต่อองค์การดังกล่าว

(3) ร่วมมือกับกลุ่มพันธมิตรเพื่อการปฏิรูปน้ำตาลโลก (Global Sugar Alliances: GSA) ในการผลักดันให้การค้าน้ำตาลโลกเป็นไปโดยเสรีมากขึ้น รวมทั้งร่วมผลักดันให้ประเทศที่พัฒนาแล้ว ลดการอุดหนุนการส่งออก และการปกป้องอุตสาหกรรมน้ำตาลภายใน

(4) ร่วมมือกับประเทศฟิลิปปินส์ บังคลาเทศ อินโดนีเซีย และมาเลเซีย ในการดำเนินโครงการปรับปรุงพันธุ์อ้อยในภูมิภาคเอเชียและแปซิฟิก(CFS/ISO/20 Project) โดยมีการแลกเปลี่ยนพันธุ์อ้อย เพื่อศึกษา ทดลอง และปรับปรุงพันธุ์ รวมทั้งมีการถ่ายทอดเทคโนโลยีด้านการวิจัยและพัฒนาพันธุ์อ้อย และการแลกเปลี่ยนข้อมูลระหว่างกัน โดยในขณะนี้อยู่ระหว่างการทดลองในไร่กสิกร

(5) เป็นตัวแทนประเทศไทยเข้าร่วมการประชุมองค์การระหว่างประเทศ เกี่ยวกับการประชุมความร่วมมือด้านอุตสาหกรรมอ้อยและน้ำตาลระหว่างประเทศที่ไทยเป็นสมาชิก เช่น การประชุมองค์การน้ำตาลระหว่างประเทศ (ISO) และองค์การวิจัยน้ำตาลโลก (WSRO) และการประชุมสัมมนาด้านน้ำตาลในภูมิภาคเอเชีย (Asian International Sugar Conference: ISC) รวมทั้งส่งผู้แทนไปเจรจากับต่างประเทศ เช่น มาเลเซีย สหรัฐอเมริกา ออสเตรเลีย และฟิลิปปินส์ เพื่อศึกษาดูงานและแสวงหาช่องทางความร่วมมือด้านการผลิต การตลาด รวมทั้งการแลกเปลี่ยนข้อมูลและข้อคิดเห็นด้านการพัฒนาอุตสาหกรรมอ้อยและน้ำตาล

4) การพัฒนาบุคลากร

ในปีงบประมาณ 2549 สำนักงานได้ดำเนินการจัดอบรมตามแผนการปฏิบัติการ ในการพัฒนาระบบบริหารความรู้ในองค์กร โดยมีวัตถุประสงค์เพื่อพัฒนาความรู้ความสามารถ ของบุคลากรให้ปฏิบัติงานได้อย่างมีประสิทธิภาพ รวมจำนวน 23 ครั้ง จำนวน 16 โครงการ ดังนี้

- (1) หลักสูตรสำหรับงานวิเคราะห์ทดสอบวิจัย
- (2) หลักสูตรการสอบเทียบพีเอสมิเตอร์
- (3) โครงการอบรมเรื่ององค์การแห่งการเรียนรู้ (LO) 4 รุ่น
- (4) โครงการอบรมกิจกรรม 5ส สำหรับเจ้าหน้าที่ สอน. 4 รุ่น
- (5) โครงการอบรมหลักสูตร แนวทางการคำนวณต้นทุนผลผลิตในการจัดทำงบประมาณ
- (6) โครงการสัมมนาเชิงปฏิบัติการ เรื่อง การจัดทำแผนยุทธศาสตร์การพัฒนา
อุตสาหกรรมอ้อยและน้ำตาลทรายและอุตสาหกรรมต่อเนื่อง
- (7) โครงการอบรมหลักสูตร การพัฒนาคุณภาพงาน 2 รุ่น
- (8) โครงการอบรมเชิงปฏิบัติการเพื่อส่งเสริมความเสมอภาคหญิงชาย
- (9) โครงการอบรมเรื่อง การขับรถอย่างไรให้ถูกวิธี
- (10) การจัดทำบัญชีในระบบ GFMIS
- (11) โครงการอบรมเรื่อง การส่งเสริมด้านคุณธรรม จริยธรรม และภัยของการทุจริตคอร์ปชั่น
- (12) สัมมนาเชิงปฏิบัติการ เรื่องการนำผลการศึกษาเชื่อมโยงโลจิสติกส์และ
การจัดการห่วงโซ่อุปทานเพื่อเพิ่มประสิทธิภาพในอุตสาหกรรมอ้อยและน้ำตาลทราย
- (13) โครงการสัมมนาเจ้าหน้าที่สำนักงานคณะกรรมการอ้อยและน้ำตาลทราย ปี 2549
- (14) โครงการอบรมเทคนิคการตรวจ 5ส.
- (15) กิจกรรมทดสอบความชำนาญการสู่มตัวอย่างและเก็บรักษาตัวอย่าง
- (16) โครงการศึกษาดูงานอุตสาหกรรมอ้อยและน้ำตาลทรายของคณะกรรมการ
พัฒนากฎหมายสำนักงานคณะกรรมการอ้อยและน้ำตาลทราย



ผลการดำเนินงานตามคำรับรองการปฏิบัติราชการ ปี 2549

สำนักงานคณะกรรมการอ้อยและน้ำตาลทราย

สำนักงานคณะกรรมการพัฒนาระบบราชการได้ประเมินผลการดำเนินงานของ สำนักงานคณะกรรมการอ้อยและน้ำตาลทรายในปีงบประมาณ 2549 ปรากฏว่าได้คะแนนรวม 4.49 ลดลงจาก ปี 2548 ที่ได้คะแนนรวม 4.85 โดยเน้นผลการปฏิบัติงานใน 4 มิติ ดังนี้

มิติที่ 1 มิติด้านประสิทธิผลตามแผนปฏิบัติราชการ ได้คะแนน 4.7495 คะแนน ประกอบด้วยงานที่สำคัญๆ เช่น การกำหนดนโยบาย ยุทธศาสตร์และมาตรการพัฒนาอุตสาหกรรมอ้อย น้ำตาลทราย และอุตสาหกรรมต่อเนื่อง การวิเคราะห์ขีดความสามารถในการแข่งขันอุตสาหกรรมอ้อยและน้ำตาลทรายและอุตสาหกรรมต่อเนื่องเพื่อชี้แนะทิศทางและเตือนภัย การทานความเที่ยงตรงของการวัดค่าความหวานในน้ำอ้อย การขยายอ้อยพันธุ์ดี การส่งเสริมการใช้เครื่องจักรกลการเกษตรทดแทนแรงงาน การรณรงค์แก้ไขปัญหาล้างไฟไหม้ การเพิ่มประสิทธิภาพการผลิตของโรงงานน้ำตาล การพัฒนาประสิทธิภาพของชาวไร่อ้อยและโรงงานน้ำตาล เป็นต้น

มิติที่ 2 มิติด้านคุณภาพการให้บริการ ได้คะแนน 3.7870 คะแนน จากคะแนนเต็ม 5.00 คะแนน ประกอบด้วย เรื่อง ระดับคุณภาพการให้บริการ และความสำเร็จของการดำเนินการตามมาตรการป้องกันและปราบปรามการทุจริตและประพฤติมิชอบ

มิติที่ 3 มิติด้านประสิทธิภาพของการปฏิบัติราชการ ได้คะแนน 5.00 คะแนน ประกอบด้วย เรื่อง ระดับความสำเร็จของงบประมาณที่ประหยัดได้ และการลดรอบระยะเวลาของ ขั้นตอนการปฏิบัติราชการ

มิติที่ 4 มิติด้านการพัฒนาองค์กร ได้คะแนน 4.1333 คะแนน ประกอบด้วย งานที่สำคัญได้แก่ การพัฒนาระบบบริหารความรู้ภายในองค์กร การจัดการสารสนเทศของส่วนราชการ การจัดทำข้อเสนอการเปลี่ยนแปลงของส่วนราชการ การปรับปรุงแก้ไขกฎหมาย กฎระเบียบและข้อกำหนดอุตสาหกรรมอ้อยและน้ำตาลทราย

มติ/ตัวชี้วัด	น้ำหนัก (ร้อยละ)	คะแนน (12 เดือน) คะแนนประเมิน
มติที่ 1 ด้านประสิทธิผลตามแผนปฏิบัติราชการ	50	4.7495
ตัวชี้วัดที่ 1 การประเมินตามแผนปฏิบัติราชการของกระทรวงอุตสาหกรรม	10	3.747
1. มูลค่าผลิตภัณฑ์มวลรวมภาคอุตสาหกรรม	1.00	1.0000
2. อัตราเพิ่มมูลค่าการส่งออกของร้อยละที่เพิ่มขึ้นของผลิตภาพผลงานภาคอุตสาหกรรม	1.00	5.0000
3. ร้อยละเพิ่มขึ้นของดัชนีผลผลิตอุตสาหกรรม	1.00	5.0000
4. ร้อยละที่เพิ่มขึ้นของข้อมูลค่าการส่งออกสินค้าอุตสาหกรรมเป้าหมาย	1.00	1.0000
5. ระดับความสำเร็จของการดำเนินงานตามแผนการปรับโครงสร้างอุตสาหกรรม	1.00	0.0500
6. ระดับความสำเร็จของการจัดตั้งศูนย์บริการร่วม	2.00	5.0000
7. ระดับความสำเร็จของการดำเนินการจัดตั้งกลุ่มอุตสาหกรรมและการเชื่อมโยงอุตสาหกรรม	1.00	4.4700
8. จำนวนผู้ประกอบการอุตสาหกรรมรายใหม่	1.00	1.0000
9. ร้อยละเฉลี่ยถ่วงน้ำหนักความสำเร็จของการบริหารจัดการสิ่งแวดล้อมภาคอุตสาหกรรม	1.00	5.0000
ตัวชี้วัดที่ 2 การประเมินผลแผนปฏิบัติราชการกลุ่มภารกิจด้านเศรษฐกิจอุตสาหกรรม	20	5.0000
1. ร้อยละ แผน นโยบาย ยุทธศาสตร์ หรือมาตรการที่ได้รับความเห็นชอบจากผู้บริหาร	6.66	5.0000
2. ระดับติดตามและประเมินผลการนำนโยบาย ยุทธศาสตร์ หรือมาตรการที่ได้รับความเห็นชอบไปสู่การปฏิบัติ	6.66	5.0000
3. ระดับความสำเร็จของการพัฒนาระบบเตือนภัยและข้อมูลสารสนเทศ	6.66	5.0000
ตัวชี้วัดที่ 3 การประเมินผลแผนปฏิบัติราชการของสำนักงานคณะกรรมการอ้อยและน้ำตาลทราย	20	5.0000
1. ระดับการเผยแพร่ผลการวิเคราะห์ขีดความสามารถในการแข่งขันของอุตสาหกรรมอ้อยและน้ำตาลทรายและอุตสาหกรรมต่อเนื่อง เพื่อขึ้นนำทิศทางและเตือนภัย	5	5.0000
2. ร้อยละความเที่ยงตรงของการวัดค่าความหวานในน้ำอ้อย	5	5.0000
3. ระดับความสำเร็จของกิจกรรมการส่งเสริมพัฒนาเพื่อให้อ้อยคุณภาพดี	5	5.0000
4. ระดับความสำเร็จในการดำเนินการเพิ่มประสิทธิภาพการผลิตของโรงงานน้ำตาลทราย	5	5.0000

มิติ/ตัวชี้วัด	น้ำหนัก (ร้อยละ)	คะแนน (12 เดือน) คะแนนประเมิน
ภาคบังคับ	5	5.0000
1. ร้อยละของความสำเร็จตามเป้าหมายผลผลิตของส่วนราชการ (ตามเอกสารงบประมาณรายจ่าย)	5	5.0000
มิติที่ 2 มิติด้านคุณภาพการให้บริการ	10	3.7870
ตัวชี้วัดที่ 5 ร้อยละของระดับความพึงพอใจของผู้ใช้บริการ	3	1.0000
ตัวชี้วัดที่ 6 ระดับความสำเร็จในการเปิดโอกาสให้ประชาชนเข้ามามีส่วน ร่วมในการพัฒนาระบบราชการ	3	5.0000
ตัวชี้วัดที่ 7 ระดับความสำเร็จของการดำเนินการตามมาตรการป้องกัน และปราบปรามการทุจริตและประพฤติมิชอบ	4	5.0000
มิติที่ 3 มิติด้านประสิทธิภาพของการปฏิบัติราชการ	10	5.0000
ตัวชี้วัดที่ 8 ระดับความสำเร็จของร้อยละเฉลี่ยถ่วงน้ำหนักของอัตราการเบิกจ่าย เงินงบประมาณ รายจ่ายลงทุน	3	5.0000
ตัวชี้วัดที่ 9 ระดับความสำเร็จของการดำเนินการตามมาตรการประหยัดพลังงาน ของส่วนราชการ	2	5.0000
ตัวชี้วัดที่ 10 ระดับความสำเร็จของร้อยละเฉลี่ยถ่วงน้ำหนักในการลดรอบระยะเวลา ของขั้นตอนการปฏิบัติราชการของส่วนราชการ	3	5.0000
ตัวชี้วัดที่ 11 ร้อยละของงบประมาณที่ประหยัดได้	2	5.0000
มิติที่ 4 ด้านการพัฒนาองค์กร	30	4.1333
ตัวชี้วัดที่ 13 ร้อยละความสำเร็จของแผนการจัดการความรู้เพื่อสนับสนุนประเด็น ยุทธศาสตร์	3	5.0000
ตัวชี้วัดที่ 14 ระดับความสำเร็จของการบริหารจัดการระบบฐานข้อมูลสารสนเทศ ของส่วนราชการ	4	4.3000
ตัวชี้วัดที่ 15 ระดับความสำเร็จในการจัดทำแผนและนำเสนอการเปลี่ยนแปลงไปสู่ การปฏิบัติ	10	5.0000
- ระยะเวลาการส่งงาน	1	5.0000
- ความครบถ้วน	5	1.0000
- คุณภาพของข้อเสนอการเปลี่ยนแปลง	4	5.0000
ตัวชี้วัดที่ 16 ระดับความสำเร็จของการจัดทำแผนพัฒนากฎหมายของส่วนราชการ	3	5.0000
ตัวชี้วัดที่ 17 ระดับความสำเร็จของร้อยละเฉลี่ยถ่วงน้ำหนักของการดำเนินงาน ตามแผนการพัฒนากฎหมายของส่วนราชการ	7	5.0000
ตัวชี้วัดที่ 19 ระดับความสำเร็จของการจัดทำระบบบริหารความเสี่ยง	3	5.0000
		4.4934

A person wearing a wide-brimmed hat and a light-colored shirt is working in a sugarcane field. The person is positioned in the lower-left quadrant of the image, surrounded by tall sugarcane stalks. The background is a bright, clear sky. The overall scene is a rural agricultural setting.

ตารางสรุปราคาและการผลิตน้ำตาลทราย

ภายในประเทศและต่างประเทศ

ปริมาณการผลิตอ้อย น้ำตาลทราย และประสิทธิภาพการผลิต ประจำปีการผลิต 2539/40-2549/50

ปีการผลิต	ปริมาณอ้อย (ตัน)			ค่าความหวาน (ซี.ซี.เอส)	ปริมาณน้ำตาล (ตัน)	น้ำตาลต่อตันอ้อย (ก.ก./ตันอ้อย)	ปริมาณกากน้ำตาล (ตัน)	ปี	ปริมาณกากน้ำตาล (ตัน)	บริโภค ภายในประเทศ (ตัน)
	อ้อยสด	อ้อยไฟไหม้	รวม							
2539/40	13,217,781.142	42,973,856.126	56,191,637.268	11.78	5,802,664.706	103.27	2,594,364.770	2540	4,070,219.74	1,711,633.13
2540/41	17,939,955.015	24,261,021.997	42,200,977.012	11.10	4,094,494.318	97.02	2,218,066.095	2541	2,313,456.90	1,698,123.68
2541/42	23,886,881.753	26,172,138.877	50,059,020.630	11.66	5,192,338.805	103.72	2,395,835.487	2542	3,225,257.34	1,644,887.73
2542/43	22,610,531.833	30,518,570.498	53,129,102.331	11.70	5,520,081.131	103.90	2,421,048.545	2543	4,073,975.70	1,681,475.85
2543/44	20,488,916.155	28,162,774.814	48,651,690.969	11.49	4,982,230.780	102.41	2,226,432.918	2544	3,211,954.45	1,809,918.17
2544/45	25,941,236.732	33,552,166.373	59,493,403.105	11.72	6,141,054.350	103.22	2,803,206.100	2545	4,010,789.81	1,831,565.54
2545/46	29,485,977.803	44,585,973.583	74,071,951.386	11.17	7,299,585.160	98.56	3,536,339.990	2546	5,181,654.66	1,943,238.32
2546/47	35,959,629.511	28,524,733.209	64,484,362.720	12.09	6,988,935.950	108.38	2,934,672.515	2547	4,657,441.43	2,132,691.18
2547/48	25,108,546.996	22,707,546.004	47,816,093.000	12.71	5,174,438.184	108.22	2,248,836.882	2548	3,021,617.25	2,177,607.62
2548/49	22,068,896.210	24,620,826.000	46,689,722.210	11.61	4,835,034.259	103.56	2,109,634.010	2549	2,197,009.23	2,281,317.81
2549/50	26,461,899.979	37,335,907.597	63,797,807.576	11.91	6,719,781.793	105.33	2,999,190.900	2550	1,045,926.99	560,731.03

หมายเหตุ : 1. ปริมาณการส่งออกตามปีปฏิทิน
2. ปริมาณการส่งออกและบริโภคภายในประเทศ ปี 2550 ข้อมูล ณ เดือนมีนาคม 2550

ที่มา : กลุ่มยุทธศาสตร์ฯ สำนักนโยบายอุตสาหกรรมอ้อยและน้ำตาลทราย
สำนักงานคณะกรรมการอ้อยและน้ำตาลทราย

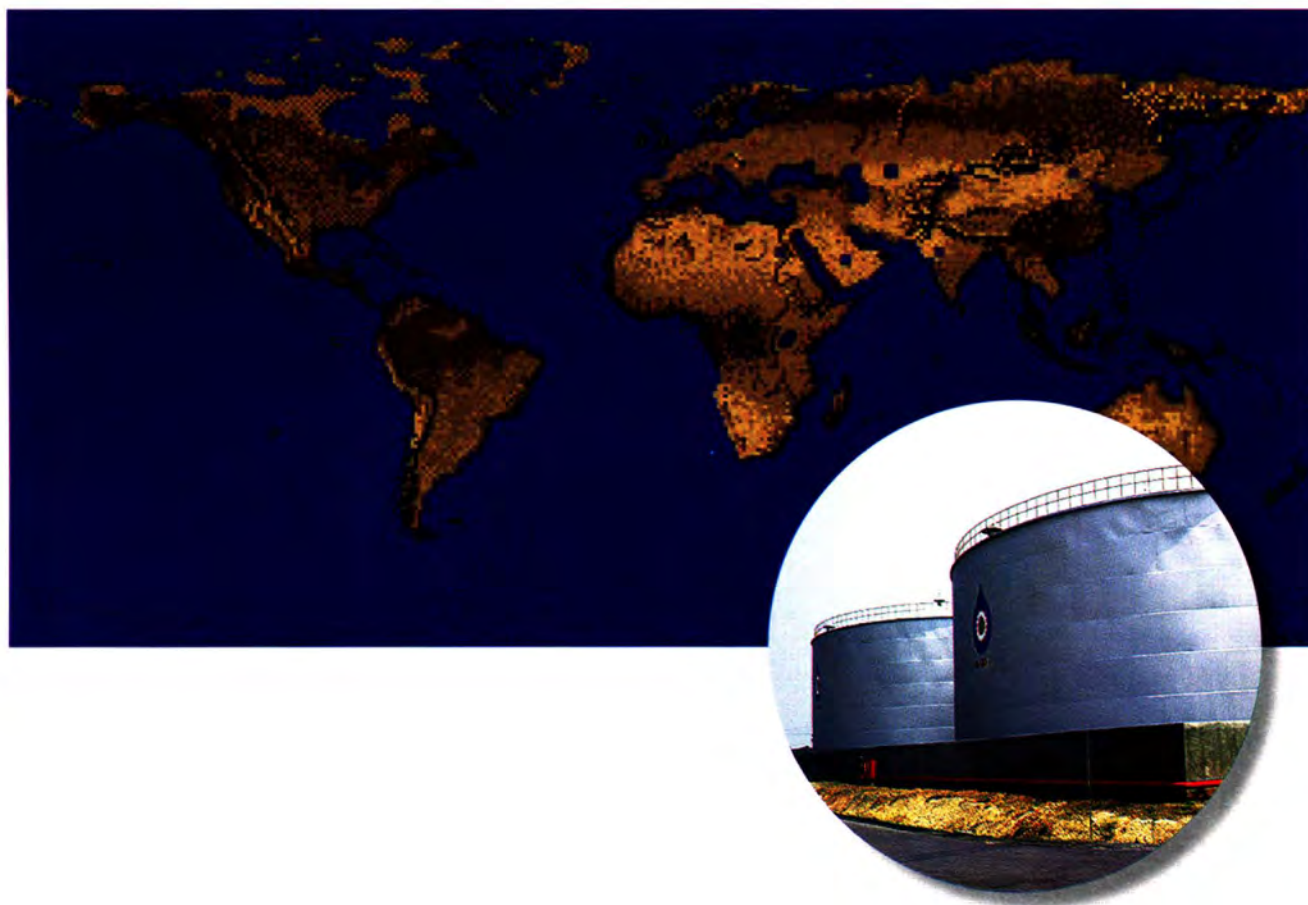
สถานการณ์น้ำตาลโลก

ปี 2548/49 - 2549/50

ปีการผลิต	2549/51	2548/49	เปลี่ยนแปลง	
			ล้านตัน	%
การผลิต	162.621	152.079	10.542	4.01
การบริโภค	153.506	149.859	3.647	5.18
เกิน/ขาดดุล	9.115	2.220		4.66
นำเข้า	44.438	46.676	-2.238	3.02
ส่งออก	47.492	46.689	0.803	1.72
สต็อกปลายปี	65.825	59.764	6.061	10.14
สัดส่วนสต็อก/การบริโภค(%)	42.88	39.88		

ที่มา : ISO Quarterly Market Outlook, May 2007

หน่วย : ล้านตัน (Raw value)



ตารางแสดงราคาและผลตอบแทนการผลิต

และจำหน่ายน้ำตาลทราย

ปีการผลิต	ราคาอ้อย (บาท/ตัน)		ผลตอบแทนการผลิตและจำหน่ายน้ำตาลทราย (บาท/กระสอบ)	
	ขั้นต้น	ขั้นสุดท้าย	ขั้นต้น	ขั้นสุดท้าย
2525/26	350	381.00	-	-
2526-27	421	421.00	-	-
2527/28	395	379.89	-	-
2528/29	330	388.00	-	-
2529/30	375	408.00	-	-
2530/31	405	462.00	168.51	241.12
2531/32	450	527.45	188.03	237.87
2532/33	460	596.55	191.15	287.29
2533/34	460	442.10	193.40	243.42
2534/35	399	480.00	167.46	227.98
2535/36	420	516.30	177.23	246.79
2536/37	490	533.01	207.55	257.03
2537/38	520	569.27	236.11	269.70
2538/39	500	537.61	225.57	287.16
2539/40	500	561.67	220.92	292.45
2540/41	600	689.82	273.47	363.88
2541/42	500	485.39	227.97	224.34
2542/43	450	478.37	211.66	218.08
2543/44	600	688.90	305.44	317.27
2544/45	530	530.39	250.79	253.18
2545/46	500	530.74	227.92	248.34
2546/47	465	503.94	214.25	243.63
2547/48	620	657.65	292.18	319.96
2548/49	800	846.50	342.86	362.70
2549/50	800		330.00	

ตารางแสดงข้อมูลการผลิต

ปี 2525/26 - 2549/50

ปีการผลิต	พื้นที่ปลูก (ล้านไร่)	ผลผลิตต่อไร่ (ตัน/ไร่)	พื้นที่ปลูก (Hectare)	ผลผลิตต่อไร่ (ตัน/Hectare)	ปริมาณอ้อย (ล้านตัน)	ความหวาน (ซี.ซี.เอส)	ผลผลิต น้ำตาล (กบ/ตันอ้อย)	ปริมาณ น้ำตาล (ล้านตัน)
2525/26	4.08	5.86	0.65	0.94	23.92	10.34	92.67	2.22
2526-27	3.55	6.50	0.57	1.04	23.09	10.40	96.08	2.21
2527/28	3.81	6.58	0.61	1.05	25.05	10.59	98.65	2.47
2528/29	3.86	6.21	0.62	0.99	24.00	10.75	103.81	2.448
2529/30	3.46	7.05	0.55	1.13	24.44	10.80	103.73	2.54
2530/31	3.75	7.25	0.60	1.16	27.19	9.97	95.31	2.59
2531/32	4.13	8.88	0.66	1.42	36.70	10.92	106.32	2.90
2532/33	4.56	7.36	0.73	1.18	33.56	10.50	99.79	3.35
2533/34	5.28	7.68	0.84	1.23	40.56	10.18	94.74	3.83
2534/35	6.06	7.84	0.97	1.25	47.51	10.91	100.06	4.26
2535/36	6.04	5.74	0.97	0.92	34.71	11.60	104.23	3.62
2536/37	6.03	6.23	0.96	1.00	37.57	11.30	101.75	3.82
2537/38	6.02	8.38	0.96	1.34	50.46	11.76	104.35	5.27
2538/39	6.53	8.84	1.04	1.41	57.69	11.84	104.45	6.03
2539/40	5.89	9.56	0.94	1.53	56.24	11.78	103.47	5.82
2540/41	5.75	7.34	0.92	1.17	42.2	11.10	97.02	4.00
2541/42	5.89	8.50	0.94	1.36	50.06	11.66	103.72	5.20
2542/43	5.62	9.45	0.90	1.51	53.13	11.70	103.9	5.52
2543/44	5.80	8.38	0.93	1.34	48.65	11.62	102.41	4.98
2544/45	6.04	9.85	0.97	1.58	59.49	11.72	103.85	6.18
2545/46	6.65	11.13	1.06	1.78	74.07	11.17	98.36	7.28
2546/47	7.15	9.27	1.14	1.48	64.48	12.09	108.71	7.01
2547/48	6.49	7.37	1.04	1.18	47.82	12.17	108.22	5.17
2548/49	5.90	7.91	0.94	1.27	46.69	11.61	103.56	4.84
2549/50	6.47	9.86	1.04	1.58	63.80	11.91	105.33	6.72

สำนักนโยบายอุตสาหกรรมอ้อยและน้ำตาลทราย
สำนักงานคณะกรรมการอ้อยและน้ำตาลทราย

ตารางแสดงราคาและผลตอบแทนการผลิต

และจำหน่ายน้ำตาลทราย

ปี	น้ำตาลทรายขาว		น้ำตาลทรายขาวบริสุทธิ์		ประกาศ ณ วันที่	หมายเหตุ
	ขายส่ง	ขายปลีก	ขายส่ง	ขายปลีก		
2522	5.50	6.00	6.00	6.50	27 มิ.ย. 2522	
2522	7.00	7.50	7.50	8.00	12 ธ.ค. 2522	
2523	11.00	12.00	12.00	13.00	6 พ.ย. 2523	
2524	11.00	12.00	12.00	13.00		
2525	11.00	12.00	12.00	13.00		
2526	11.00	12.00	12.00	13.00		
2527	11.00	12.00	12.00	13.00		
2528	11.00	12.00	12.00	13.00		
2529	11.00	12.00	12.00	13.00		
2530	11.00	12.00	12.00	13.00		
2531	11.00	12.00	12.00	13.00		
2532	11.00	12.00	12.00	13.00		
2533	11.00	12.00	12.00	13.00		
2534	11.00	12.00	12.00	13.00		
2535	11.00	12.00	12.00	13.00		
2536	11.00	12.00	12.00	13.00		
2537	11.00	12.00	12.00	13.00		
2538	11.00	12.00	12.00	13.00		
2539	11.00	12.00	12.00	13.00		
2540	11.00	12.00	12.00	13.00		
2541	11.00	12.50	12.00	13.50	27 มิ.ย. 2541	
2542	11.00	12.50	12.00	13.50		
2543	11.77	12.50	12.84	14.25	1 มิ.ย. 2543	ปี 2543-2548
2544	11.77	13.25	12.84	14.25		เป็นราคารวมภาษี
2545	11.77	13.25	12.84	14.25		มูลค่าเพิ่ม 7%
2546	11.77	13.25	12.84	14.25		
2547	11.77	13.25	12.84	14.25		
2548	11.77	13.25	12.84	14.25		
2549	14.98	16.50	16.05	17.50	8 มี.ค. 2549	
2550	14.98	16.50	16.05	17.50	6 ก.พ. 2550	

ที่มา : สำนักนโยบายอุตสาหกรรมอ้อยและน้ำตาลทราย สอน.

รายงานการผลิตน้ำตาลทรายของโรงงานน้ำตาลทั่วประเทศ

ประจำปีการผลิต 2548/49 ฉบับปิดหีบ

ชื่อโรงงาน	เปิดหีบ	ณ. วันที่ (*เปิดหีบ)	รวมวัน เดินเครื่อง	ปริมาณอ้อยเข้าหีบ		รวมปริมาณอ้อย (ตัน)	เฉลี่ย C.C.S ถึงวันนี้	น้ำตาลทรายขาว			น้ำตาลทรายดิบ			*ชนิดอื่นๆ	รวมทั้งสิ้น	น้ำตาล/ตันอ้อย กก.	ปริมาณการผลิต กากน้ำตาล (ตัน)	เฉลี่ยตันอ้อย กก.
				อ้อยสด (ตัน)	อ้อยโพใหม่ (ตัน)			ขาวรวมคา (กส.)	ขาวบริสุทธิ์ (กส.)	รวม (กส.)	เทกอง (ตัน)	กระสอบ	รวม (กส.)					
ภาคเหนือ																		
แม่วัง	5/1/49	8/3/49	63	57,752.760	94,564.300	152,317.060	12.84	130,015.00	0.00	130,015.00	3,009.450	0.00	30,094.50	0.00	160,109.50	105.12	7,132.000	46.82
อุดรดิตต์	20/12/48	31/3/49	102	85,825.840	178,703.170	264,529.010	12.65	190,500.00	0.00	190,500.00	10,642.330	0.00	106,423.30	0.00	296,923.30	112.25	9,962.400	37.66
ไทยเอกลักษณ์	22/12/48	30/3/49	99	956,699.950	559,940.800	1,516,640.750	12.84	330,632.50	529,579.50	860,212.00	89,438.630	0.00	894,386.30	0.00	1,754,598.30	115.69	64,059.879	42.24
กำแพงเพชร	20/12/48	2/4/49	104	76,736.770	616,947.510	693,684.280	10.79	354,742.00	0.00	354,742.00	34,914.470	0.00	349,144.70	0.00	703,886.70	101.47	27,750.000	40.00
รวมผลา	25/12/48	17/4/49	114	242,379.380	920,228.330	1,162,667.710	11.77	423,317.00	0.00	423,317.00	79,384.620	0.00	793,846.20	0.00	1,217,163.20	104.69	50,366.000	43.32
นครเพชร	20/12/48	5/4/49	107	188,911.880	1,953,607.410	2,142,519.290	11.78	866,049.00	220,189.00	1,086,238.00	113,340.230	0.00	1,133,402.30	0.00	2,219,640.30	103.60	86,257.770	40.26
เกษตรไทย	20/12/48	3/4/49	105	1,262,446.590	2,519,474.680	3,781,921.270	12.13	835,810.90	515,709.00	1,351,519.90	274,577.810	0.00	2,745,778.10	0.00	4,097,298.00	108.34	167,628.475	44.32
ไทยรุ่งเรือง	20/12/48	12/3/49	83	723,427.330	455,961.210	1,179,388.540	11.67	401,963.00	245,592.00	647,555.00	60,503.220	0.00	605,032.20	0.00	1,252,587.20	106.21	56,190.410	47.62
พิษณุโลก	20/12/48	17/3/49	88	149,572.170	1,023,840.130	1,173,412.300	12.01	173,590.50	318,608.50	492,199.00	75,305.620	0.00	753,056.20	0.00	1,245,255.20	106.12	50,836.000	43.32
รวม				3,743,752.670	8,323,327.540	12,067,080.210	12.01	3,706,619.90	1,829,678.00	5,536,297.90	741,116.38	0.00	7,411,163.80	0.00	12,947,461.70	107.30	520,182.934	43.11
ภาคกลาง																		
สิงห์บุรี	20/12/48	30/3/49	101	307,248.270	714,657.150	1,021,905.420	11.20	115,441.00	250,677.50	366,118.50	66,738.284	0.00	667,382.84	0.00	1,033,501.34	101.13	45,055.310	44.09
สุพรรณบุรี	25/12/48	18/3/49	84	85,832.940	200,905.680	286,738.620	10.96	0.00	106,495.00	106,495.00	15,050.520	0.00	150,505.20	0.00	257,000.20	89.63	14,194.290	49.50
รัฟนัชัยมงคล	26/12/48	7/4/49	103	675,162.740	544,868.440	1,220,031.180	10.96	403,293.06	66,898.50	470,191.56	71,311.800	0.00	713,118.00	0.00	1,183,309.56	96.99	55,115.000	45.18
ไทยเพิ่มทุน	26/12/48	3/4/49	99	501,219.530	254,056.540	755,276.070	10.27	210,956.00	235,773.00	446,729.00	27,015.640	0.00	270,156.40	0.00	716,885.40	94.92	35,446.000	46.93
ไทยอุตสาหกรรม	26/12/48	31/3/49	96	280,352.970	412,727.590	693,080.560	10.77	404,236.00	60,325.00	464,561.00	20,320.300	0.00	203,203.00	0.00	667,764.00	96.35	30,870.260	44.54
วังขนาย	28/12/48	3/4/49	97	431,183.950	381,803.440	812,987.390	10.69	281,896.00	66,060.50	347,956.50	38,379.070	0.00	383,790.70	0.00	731,747.20	90.01	41,562.000	51.12
ประจวบอุตา	26/12/48	2/4/49	98	506,905.240	169,428.910	676,334.150	10.57	284,065.00	190,548.00	474,613.00	17,741.910	100.00	117,519.10	100.00	652,132.10	96.54	31,070.640	45.99
ท่ามะกา	28/12/48	17/4/49	111	696,720.810	432,048.220	1,128,769.030	10.63	550,728.00	385,253.00	935,981.00	13,852.830	0.00	138,528.30	0.00	1,074,509.30	95.19	52,497.430	46.51
นิวกุงไทย	26/12/48	11/4/49	107	445,796.470	255,198.700	700,995.170	10.70	335,501.00	287,395.00	622,896.00	4,086.900	0.00	40,869.00	0.00	663,765.00	94.69	32,373.370	46.18
กาญจนบุรี	25/12/48	1/4/49	98	418,619.980	801,603.540	1,220,223.520	11.23	219,894.00	392,696.50	612,590.50	64,329.290	0.00	643,292.90	0.00	1,255,883.40	102.92	51,081.000	41.86
ไทยกาญจนบุรี	26/12/48	11/4/49	107	716,254.120	245,478.590	961,732.710	10.91	845,029.00	0.00	845,029.00	6,962.860	0.00	69,628.60	0.00	914,657.60	95.11	43,984.520	45.73
มิตรเกษตร	26/12/48	11/4/49	107	604,162.970	176,801.030	780,964.000	10.68	343,936.50	0.00	343,936.50	40,588.790	0.00	405,887.90	0.00	749,824.40	96.01	33,707.900	43.16
มิตรผล	25/12/48	7/4/49	104	939,197.510	1,471,033.040	2,410,230.550	11.10	217,026.50	625,242.00	842,268.50	156,114.550	0.00	1,561,145.50	2,230.00	2,405,644.00	99.81	109,832.740	45.57
บ้านโป่ง	26/12/48	22/3/49	87	413,603.960	89,115.150	502,719.110	10.79	121,844.00	131,269.00	253,113.00	22,276.290	0.00	222,762.90	0.00	475,875.90	94.66	23,601.980	46.95
ราชบุรี	3/1/49	10/4/49	98	673,923.260	112,906.670	786,829.930	10.65	528,472.46	28,503.50	556,975.96	21,510.890	0.00	215,108.90	0.00	772,084.86	98.13	36,736.160	46.69
ที.เอ็น	20/12/48	18/3/49	89	613,741.560	430,249.640	1,043,991.200	11.47	398,803.43	11,632.00	410,435.43	63,906.180	0.00	639,061.80	3,179.00	1,052,676.63	100.83	54,746.160	52.44
ปราจีนบุรี	26/12/48	13/4/49	109	482,523.690	43,493.380	526,017.070	10.69	178,361.03	229,663.00359	408,024.03	10,309.345	0.00	103,093.45	0.00	511,117.48	97.17	24,500.435	46.58
สระบุรี	20/12/48	21/3/49	92	995,503.790	326,546.810	1,322,050.600	11.05	312,286.00	929.00	672,215.00	63,834.300	0.00	638,343.00	0.00	1,310,558.00	99.13	70,054.850	52.99
รวม				9,787,143.760	7,062,922.520	16,850,066.280	10.91	5,751,768.98	3,428,360.50	9,180,129.48	724,329.749	100.00	7,243,397.49	5,409.00	16,428,936.37	97.50	786,430.315	46.67

รายงานการผลิตน้ำตาลทรายของโรงงานน้ำตาลทั่วประเทศ

ประจำปีการผลิต 2548/49 ฉบับปิดท้าย

ชื่อโรงงาน	เปิดหีบ	ณ. วันที่ (*เปิดหีบ)	รวมวัน เดินเครื่อง	ปริมาณอ้อยเข้าหีบ		รวมปริมาณอ้อย (ตัน)	เฉลี่ย C.C.S ถึงวันนี้	น้ำตาลทรายขาว			น้ำตาลทรายดิบ			*ชนิดอื่นๆ	รวมทั้งสิ้น	น้ำตาล/ตันอ้อย กก.	ปริมาณการผลิต กากน้ำตาล (ตัน)	เฉลี่ยตันอ้อย กก.	
				อ้อยสด (ตัน)	อ้อยโพไซท์ (ตัน)			ขาวรวมคา (กส.)	ขาวบริสุทธิ์ (กส.)	รวม (กส.)	เทกอง (ตัน)	กระสอบ	รวม (กส.)						
ภาคตะวันออก																			
นิวกวาง	26/12/48	29/3/49	94	125,960.760	335,578.690	461,539.450	10.00	115,569.84	196,317.00	311,886.84	12,788.230	0.00	127,882.30	0.00	439,769.14	95.28	20,278.780	43.94	
ชลบุรี	26/12/48	29/3/49	94	73,719.590	162,065.810	235,785.400	9.79	61,485.00	0.00	61,485.00	12,721.580	0.00	127,215.80	0.00	188,700.80	80.03	10,777.010	45.71	
สหการชลบุรี	27/12/48	22/3/49	86	148,156.650	271,713.560	419,870.210	10.20	267,403.00	0.00	267,403.00	9,901.090	0.00	99,010.90	0.00	366,413.90	87.27	18,353.700	43.71	
น้ำตาลและ อ้อยตะวันออก	27/12/48	17/3/49	81	403,628.160	588,991.290	992,619.450	11.59	356,343.50	240,507.00	596,850.50	43,277.530	0.00	432,775.30	0.00	1,029,625.80	103.73	45,306.000	45.64	
ระยอง	26/12/48	2/4/49	98	183,562.300	199,691.860	383,254.160	10.36	300,030.00	0.00	300,030.00	1,826.370	0.00	18,263.70	0.00	318,293.70	83.05	19,923.830	51.99	
รวม				935,027.460	1,558,041.210	2,493,068.670	10.70	1,100,831.340	436,824.000	1,537,655.340	80,514.800	0.00	805,148.000	0.00	2,342,803.340	93.97	114,639.320	45.98	
ภาคตะวันออกเฉียงเหนือ																			
อีสาน	10/12/48	14/3/49	95	265,043.330	646,859.470	911,902.800	12.53	279,910.34	0.00	279,910.34	76,161.690	0.00	761,616.90	0.00	1,041,527.24	114.21	35,155.500	38.55	
มิตรผล(กาฬสินธุ์)	10/12/48	6/3/49	87	584,224.550	721,235.520	1,305,460.070	12.44	211,164.50	330,431.00	541,595.50	99,390.920	0.00	993,909.20	1,000.00	1,536,504.70	117.70	50,768.490	38.89	
เกษตรผล	10/12/48	11/3/49	92	277,380.290	753,937.250	1,031,317.540	12.43	496,772.50	0.00	496,772.50	52,182.650	110,067.00	631,893.50	0.00	1,128,666.00	109.44	41,753.880	40.49	
โคราช	17/12/48	11/4/49	116	713,574.570	777,827.000	1,491,401.570	11.80	1,314,455.00	62,300.00	1,376,755.00	15,287.000	60,000.00	212,870.00	0.00	1,589,625.00	106.59	77,721.040	52.11	
มิตรภูเวียง	11/12/48	15/3/49	95	1,517,525.870	152,227.350	1,669,753.220	12.24	421,536.00	0.00	421,536.00	115,089.090	225,276.00	1,406,166.90	43,278.90	1,870,981.80	112.05	71,153.800	42.61	
อ่างเรียน	15/12/48	25/3/49	101	424,135.670	287,540.680	711,676.350	12.09	273,374.00	2,601.00	275,975.00	19,266.700	0.00	192,687.00	253,160.50	721,822.50	101.43	37,324.910	52.45	
เอ็น.วาย.ซูการ์	16/12/48	28/3/49	103	458,554.120	478,689.400	937,243.520	11.23	427,308.50	389,745.50	817,054.00	10,860.545	0.00	108,905.45	0.00	925,659.45	98.76	46,460.835	49.57	
เริ่มอุดม	16/12/48	4/4/49	110	414,267.470	621,769.020	1,036,036.490	12.39	821,074.00	0.00	821,074.00	22,190.924	0.00	221,909.24	0.00	1,042,983.24	100.67	47,127.750	45.49	
กุมภวาปี	10/12/48	9/3/49	90	270,420.510	859,506.760	1,129,927.270	12.96	262,138.19	231,836.00	493,974.19	73,421.150	1,273.90	735,485.40	23,330.45	1,252,790.04	110.87	47,135.000	41.72	
ขอนแก่น	10/12/48	14/3/49	94	389,118.060	1,331,869.850	1,720,987.910	12.54	358,325.46	462,598.50	820,923.96	110,302.120	0.00	1,103,021.20	0.00	1,923,945.16	111.79	72,434.160	42.09	
สหเรือง	10/12/48	22/3/49	103	245,326.050	480,609.850	725,936.020	12.49	758,534.00	0.00	758,534.00	6,835.200	0.00	68,352.00	0.00	826,886.00	113.91	33,952.170	46.77	
บุรีรัมย์	15/12/48	5/4/49	112	292,135.100	363,479.510	655,614.610	12.10	325,153.50	0.00	325,153.50	18,828.170	195,623.65	383,905.35	0.00	709,058.85	108.85	32,281.460	49.24	
รวมเกษตรกร	10/12/48	19/3/49	98	1,751,266.730	200,982.950	1,952,249.680	11.81	329,980.75	717,545.75	1,047,526.50	101,316.470	0.00	1,013,164.70	0.00	2,060,691.20	105.55	95,112.450	48.72	
รวม				7,602,972.320	7,676,534.730	15,279,507.050	12.22	6,279,726.74	2,197,057.75	8,476,784.49	721,134.63	622,240.55	7,833,586.84	320,769.85	16,631,141.18	108.85	688,381.445	45.05	
รวมทั้งสิ้น				22,068,896.210	24,620,826.000	46,689,722.210	11.61	16,838,946.96	7,891,920.25	24,730,867.21	2,267,095.558	622,340.55	23,293,296.13	326,179.25	48,350,342.59	103.56	2,109,634.014	45.18	

รายงานการผลิตน้ำตาลทรายของโรงงานน้ำตาลทั่วประเทศ

ประจำปีการผลิต 2549/50 ฉบับปิดทึบ

ชื่อโรงงาน	เปิดทึบ	ณ. วันที่ (*เปิดทึบ)	รวมวัน เดินเครื่อง	ปริมาณอ้อยเข้าทึบ		รวมปริมาณอ้อย (ตัน)	เฉลี่ย C.C.S ถึงวันนี้	น้ำตาลทรายขาว			น้ำตาลทรายทึบ			*ชนิดอื่นๆ	รวมทั้งสิ้น	น้ำตาล/ตันอ้อย กก.	ปริมาณการผลิต กากน้ำตาล (ตัน)	เฉลี่ยตันอ้อย กก.
				อ้อยสด (ตัน)	อ้อยไฟไหม้ (ตัน)			ขาวธรรมดา (กส.)	ขาวบริสุทธิ์ (กส.)	รวม (กส.)	เทกอง (ตัน)	กระสอบ	รวม (กส.)					
ภาคเหนือ																		
แม่วัง	25/12/49	15/3/50	81	50,235.38	156,828.16	207,063.54	12.48	160,085.00	0	160,085.00	6,324.34	0	63,243.41	0	223,328.41	107.86	8,220.00	39.7
อุดรดิตต์	15/12/49	15/4/50	122	72,731.81	255,892.23	328,624.04	13.03	175,000.00	0	175,000.00	20,628.93	0	206,289.30	0	381,289.30	116.03	11,602.30	35.31
ไทยเอกลักษณ์	15/12/49	5/4/50	112	1,014,884.95	731,359.21	1,746,244.16	13.03	290,784.00	572,044.50	862,828.50	118,397.60	0	1,183,976.00	0	2,046,804.50	117.21	68,291.35	39.11
กำแพงเพชร	16/12/49	16/4/50	122	124,273.83	655,498.54	779,772.37	12.42	379,161.00	0	379,161.00	33,907.60	122,511.00	461,588.50	0	840,749.50	107.82	30,823.00	39.53
รวมผลา	15/12/49	7/5/50	144	325,984.97	1,324,263.55	1,650,248.52	11.95	545,339.50	0	545,339.50	118,852.75	14,626.70	1,203,154.20	0	1,748,493.70	105.95	75,651.00	45.84
นครเพชร	18/12/49	30/3/50	103	280,830.68	2,224,807.60	2,505,638.28	12.23	369,595.50	543,046.50	912,642.00	175,904.43	0	1,759,044.30	0	2,671,686.30	106.63	107,248.74	42.8
เกษตรไทย	10/12/49	16/5/50	158	1,321,778.07	4,227,559.59	5,549,337.66	12.36	1,297,473.76	710,306.50	2,007,780.00	369,830.61	426,963.90	4,125,270.00	0	6,133,050.26	110.52	256,875.78	46.29
ไทยรุ่งเรือง	11/12/49	12/4/50	123	1,063,882.98	1,633,032.14	2,696,915.12	12.15	450,652.00	746,726.00	1,197,378.00	175,654.74	0	1,756,547.40	0	2,953,925.40	109.53	129,383.96	47.97
พิษณุโลก	15/12/49	27/3/50	103	195,464.62	1,405,273.26	1,600,737.88	12.31	129,520.00	568,282.00	697,802.00	106,037.48	0	1,060,374.80	0	1,758,176.80	109.84	72,179.00	45.09
รวม				4,450,067.29	12,614,514.28	17,064,581.57	12.35	3,797,610.76	3,140,405.50	6,938,016.26	1,125,538.63	564,101.60	11,819,487.91	0	18,757,504.17	109.92	760,275.12	44.55
ภาคกลาง																		
สิงห์บุรี	10/12/49	27/4/50	139	335,987.67	1,216,602.11	1,552,589.78	11.91	117,006.00	417,476.00	534,482.00	111,544.40	0	1,115,443.96	0	1,649,925.96	106.27	73,901.33	47.6
สุพรรณบุรี	15/12/49	15/4/50	122	108,710.06	303,552.97	412,263.03	11.49	21,129.00	138,390.0085	159,519.00	20,168.79	0	201,687.90	0	361,206.90	87.62	22,064.07	53.52
วิเศษชัยมงคล	15/12/49	23/3/50	99	333,780.18	427,621.94	761,402.12	10.87	291,913.00	952.00	377,865.00	33,025.50	0	330,255.00	0	708,120.00	93	39,265.00	51.57
ไทยเพิ่มพูน	20/12/49	9/4/50	111	749,290.08	356,194.15	1,105,484.23	10.65	212,935.00	566,871.50	779,806.50	30,741.78	0	307,417.80	0	1,087,224.30	98.35	57,972.00	52.44
ไทยอุตสาหกรรม	20/12/49	6/4/50	108	483,864.28	549,777.91	1,033,642.19	10.73	267,533.00	336,540.00	604,073.00	37,498.40	0	374,984.00	0	979,057.00	94.72	49,494.65	47.88
ประจวบอุตคา	20/12/49	6/5/50	138	631,573.94	368,475.40	1,000,049.34	11.05	238,222.50	653,155.50	891,378.00	5,334.11	0	53,341.10	0	944,719.10	94.47	50,428.52	50.43
ท่ามะกา	20/12/49	12/5/50	144	799,858.00	640,000.53	1,439,858.53	10.77	621,143.00	577,535.00	1,198,678.00	17,669.40	0	176,694.00	0	1,375,372.00	95.52	71,172.07	49.43
นิวกุงไทย	20/12/49	10/5/50	142	491,421.26	391,491.85	882,913.11	10.78	271,416.50	394,478.50	665,895.00	17,440.79	0	174,407.90	0	840,302.90	95.17	41,462.62	46.96
กาญจนบุรี	15/12/49	14/4/50	121	476,190.54	1,369,419.85	1,845,610.40	12.26	101,556.00	788,267.00	889,823.00	117,867.77	0	1,178,677.70	36.04	2,068,536.74	112.08	83,119.00	45.04
ไทยกาญจนบุรี	20/12/49	23/4/50	125	748,670.43	371,015.48	1,119,685.91	11.28	829,881.00	180,000.50	1,009,881.50	6,856.39	0	68,563.90	0	1,078,445.40	96.32	52,515.91	46.9
มิตรเกษตร	20/12/49	3/4/50	105	690,685.97	261,567.34	952,253.31	10.78	604,494.00	0	604,494.00	30,233.71	0	302,337.10	0	906,831.10	95.23	42,728.50	44.87
มิตรผล	15/12/49	23/4/50	130	1,150,365.96	2,101,627.71	3,251,993.67	11.91	231,454.60	772,172.50	1,003,627.10	242,744.81	0	2,427,448.10	2,515.40	3,433,590.60	105.58	167,437.00	51.49
บ้านโป่ง	20/12/49	8/4/50	110	517,658.97	242,393.94	760,052.34	10.95	212,628.00	490,997.50	703,625.50	0	0	0	0	703,625.50	92.58	37,887.01	49.85
ราชบุรี	20/12/49	31/3/50	102	787,526.61	125,496.79	913,023.40	10.93	209,707.47	287,536.00	497,243.47	38,953.00	0	389,530.00	0	886,773.47	97.12	46,870.70	51.49
ที.เอ็น	10/12/49	17/3/50	98	320,951.36	604,020.04	924,971.40	11.72	252,951.50	37,676.50	290,628.00	66,050.64	4,347.20	664,853.60	2,688.90	958,170.50	103.59	49,518.43	53.54
ปราณบุรี	15/12/49	16/5/50	153	463,997.52	66,741.97	530,739.49	11.69	253,879.00	240,745.00	494,624.00	3,596.00	0	35,959.95	0	530,583.95	99.97	26,420.11	49.78
สระบุรี	10/12/49	26/4/50	138	1,296,616.77	1,434,991.52	2,731,608.29	11.75	44,697.00	1,042,226.00	1,086,923.00	183,857.34	0	1,838,573.40	0	2,925,496.40	107.1	134,465.28	49.23
รวม				10,387,149.03	10,830,991.51	21,218,140.54	11.41	4,782,546.57	7,010,019.50	11,792,566.07	963,582.82	4,347.20	9,640,175.41	5,240.34	21,437,981.82	101.04	1,046,722.20	49.33

รายงานการผลิตน้ำตาลทรายของโรงงานน้ำตาลทั่วประเทศ
ประจำปีการผลิต 2549/50 ฉบับปิดทึบ

ชื่อโรงงาน	เปิดทึบ	ณ. วันที่ (*เปิดทึบ)	รวมวัน เดินเครื่อง	ปริมาณอ้อยเข้าทึบ		รวมปริมาณอ้อย (ตัน)	เฉลี่ย C.C.S ถึงวันนี้	น้ำตาลทรายขาว			น้ำตาลทรายดิบ			*ชนิดอื่นๆ	รวมทั้งสิ้น	น้ำตาล/ตันอ้อย กก.	ปริมาณการผลิต กากน้ำตาล (ตัน)	เฉลี่ยตันอ้อย กก.
				อ้อยสด (ตัน)	อ้อยไฟไหม้ (ตัน)			ขาวรวมคา (กส.)	ขาววิสุทธิ (กส.)	รวม (กส.)	เทกอง (ตัน)	กระสอบ	รวม (กส.)					
ภาคตะวันออกเฉียงเหนือ																		
นิวกวาง	11/12/49	18/3/50	98	131,403.90	422,081.07	553,484.97	10.46	106,586.00	197,710.00	304,296.00	22,435.19	0	224,351.60	0	528,647.90	95.51	26,434.81	47.76
ชลบุรี	11/12/49	10/3/50	90	58,389.25	177,682.22	236,071.47	10.42	97,085.00	0	97,085.00	10,305.66	0	103,056.60	0	200,141.60	84.78	10,002.17	42.37
สหการชลบุรี	12/12/49	11/3/50	90	160,472.90	362,311.39	552,784.29	10.54	273,239.00	88,524.00	361,763.00	12,089.32	0	120,893.20	0	482,656.20	92.32	24,039.54	45.98
น้ำตาลและ อ้อยตะวันออกเฉียงเหนือ	7/12/49	26/3/50	110	662,632.73	961,292.54	1,623,925.27	11.87	188,189.50	397,367.00	585,556.50	89,847.65	262,000.00	1,160,476.50	0	1,746,033.00	107.52	76,890.00	47.35
ระยอง	11/12/49	21/3/50	101	129,482.80	238,741.20	368,224.00	10.71	259,598.00	51,439.50	311,037.50	1,880.50	0	18,805.00	0	329,842.50	89.58	19,898.02	54.04
รวม				1,142,381.58	2,162,108.42	3,304,490.00	11.19	924,697.50	735,040.50	1,659,738.00	136,558.32	262,000.00	1,627,583.20	0	3,287,321.20	99.48	157,264.54	47.59
ภาคตะวันออกเฉียงเหนือ																		
สุรินทร์	15/12/49	21/4/50	128	427,236.64	305,640.52	732,887.16	12.32	243,935.00	0	243,935.00	45,721.61	40,000.00	497,216.10	0	741,151.10	101.13	33,523.58	45.74
อีสาน	1/12/49	23/5/50	174	270,238.61	824,800.12	1,095,038.73	12.15	515,134.50	0	515,134.50	59,764.12	0	597,641.20	0	1,112,775.70	101.62	47,295.24	43.19
มิตรผล(ภาคอีสาน)	1/12/49	11/3/50	101	649,207.32	1,138,846.76	1,788,054.08	12.26	233,432.00	417,026.00	650,458.00	136,419.99	0	1,364,199.90	0	2,014,657.90	112.67	74,217.59	41.51
เกษตรผล	1/12/49	21/3/50	111	201,076.63	1,203,088.21	1,404,164.84	12.02	450,234.50	0	450,234.50	80,067.76	235,050.00	1,035,727.60	0	1,485,962.10	105.83	56,008.00	39.89
โคราช	7/12/49	29/3/50	113	959,435.30	1,103,212.06	2,641,776.39	11.89	527,530.86	792,325.00	1,319,855.86	92,099.76	0	920,997.60	0	2,240,853.46	108.64	106,526.24	51.65
มิตรภูเวียง	1/12/49	4/4/50	125	2,250,707.28	391,069.06	2,641,776.39	12.05	833,731.50	0	833,731.50	188,037.21	124,560.00	2,004,932.10	88,610.64	2,927,274.24	110.81	116,635.36	44.15
อ่างเรียน	15/12/49	11/3/50	87	692,723.28	372,788.76	1,065,512.04	11.91	341,977.00	89,611.00	431,588.00	65,530.54	0	655,305.40	36,888.00	1,123,781.40	105.47	57,332.26	53.81
ครบุรี	19/12/49	31/3/50	103	698,823.18	917,317.48	1,616,140.66	12.16	282,940.10	616,200.50	899,140.60	86,376.74	11,108.50	874,868.70	0	1,774,009.30	109.77	76,416.48	47.28
เริ่มอุดม	8/12/49	27/3/50	110	553,591.75	832,584.59	1,386,176.34	11.85	489,210.00	120,000.00	609,210.00	72,763.74	0	727,637.44	0	1,336,847.44	96.44	60,258.77	43.47
กุมภวาปี	1/12/49	16/5/50	167	181,428.26	1,201,436.97	1,382,865.23	12.33	542,141.50	365,044.50	907,186.00	49,707.45	0	497,074.50	19,340.55	1,423,601.05	102.95	63,485.00	45.91
ขอนแก่น	1/12/49	30/3/50	120	685,181.28	1,703,924.08	2,389,105.36	12.48	499,501.50	536,027.50	1,035,529.00	155,026.69	0	1,552,266.90	0	2,585,785.90	108.23	106,660.17	44.64
สหเรือง	1/12/49	29/3/50	114	229,270.13	574,636.60	803,906.73	12.34	650,838.50	145,040.00	795,878.50	6,574.40	0	65,744.00	0	861,622.50	107.18	40,437.78	50.3
บุรีรัมย์	9/12/49	30/3/50	112	394,332.41	629,926.63	1,024,259.04	12.07	152,748.00	0	152,748.00	50,591.25	491,007.00	996,919.50	0	1,149,667.50	112.24	48,079.65	46.94
รวมเกษตรกร	6/12/49	10/4/50	126	2,289,049.96	529,021.55	2,818,071.51	12.18	365,776.40	960,327.75	1,326,104.15	161,090.70	0	1,610,907.00	0	2,937,011.15	104.22	148,053.02	52.54
รวม				10,482,302.08	11,728,293.39	22,210,595.47	12.14	6,129,131.36	4,041,602.25	10,170,733.61	1,249,771.24	901,725.50	13,399,437.94	144,839.19	23,715,010.74	106.77	1,034,929.04	46.6
รวมทั้งสิ้น				26,461,899.98	37,335,907.60	63,797,807.58	11.91	15,633,986.19	14,927,067.75	30,561,053.94	3,475,451.02	1,732,174.30	36,486,684.46	150,079.53	67,197,817.93	105.33	2,299,190.90	47.07

- ข้อมูล c.c.s เฉลี่ยที่ได้เป็นข้อมูลเบื้องต้น
- ร.ง.กุมภวาปีผลิต H.T.M. รวมไว้ในช่องกากน้ำตาลถึงวันนี้ 225,000 เมตริกตัน
- ร.ง.กุมภวาปีผลิต Non-Centrifugal รวมไว้ในช่องอื่นๆ ถึงวันนี้ 19,340.55 กระสอบ (100 กก.)
- ร.ง.มิตรผลผลิตน้ำเชื่อม MIS. รวมไว้ในช่องอื่นๆ ถึงวันนี้ 77.90 กระสอบ และน้ำตาลทรายกรวด 2,437.50 กระสอบ (100 กก.)
- ร.ง.กาญจนบุรีผลิตน้ำตาลทรายกรวดรวมไว้ในช่องอื่นๆ ถึงวันนี้ 36.04 กระสอบ (100 กก.)
- ร.ง.อ่างเรียนผลิตน้ำตาล MINERAL รวมไว้ในช่องอื่นๆ ถึงวันนี้ 36,888.00 กระสอบ (100 กก.)
- ร.ง.มิตรภูเวียงผลิตน้ำตาล MINERAL รวมไว้ในช่องอื่นๆ ถึงวันนี้ 48,839.74 และน้ำตาลปีบ 476.00 กระสอบ (100 กก.)
- ร.ง.มิตรภูเวียงผลิตน้ำตาลทรายแดง รวมไว้ในช่องอื่นๆ ถึงวันนี้ 39,294.90 กระสอบ (100 กก.)
- ร.ง.ท้อแท้ผลิตน้ำตาลทรายแดง รวมไว้ในช่องอื่นๆ ถึงวันนี้ 2,672.40 กระสอบ และน้ำตาลคาราเมล จำนวน 16.50 กส. (100 กก.)
- ร.ง.ที่ผลิตน้ำตาลดิบไฮโพล มีทั้งหมด 10 โรงงาน ได้แก่ ร.ง.เกษตรกร, ร.ง.กำแพงเพชร, ร.ง.ท้อแท้, ร.ง.น้ำตาลและอ้อยตะวันออกเฉียงเหนือ, ร.ง.มิตรภูเวียง, ร.ง.บุรีรัมย์, ร.ง.เกษตรผล, ร.ง.สุรินทร์, ร.ง.รวมผลฯ, ร.ง.ครบุรี

- ร.ง.ที่ทำการแปรสภาพน้ำตาลทรายตัดกระบวนการมีทั้งหมด 15 โรงงาน ได้แก่ ร.ง.มิตรภาพสิริ, ร.ง.พิษณุโลก, ร.ง.นครเพชร, ร.ง.น้ำตาลและร.ง.นิวกวางสุโขทัย, ร.ง.บุรีรัมย์, ร.ง.ไทยเพิ่มพูน, ร.ง.กาญจนบุรี, ร.ง.ไทยรุ่งเรือง, ร.ง.สิงห์บุรี, ร.ง.สระบุรี, ร.ง.ไทยอุตา, ร.ง.ไทยเอกสิทธิ์, ร.ง.เริ่มอุดม
- โรงงานที่ทำการละลายน้ำตาลต่อเนื่องมี 20 โรงงาน
 - ในรายงานฉบับนี้มีจำนวน 6 โรงงานใช้ข้อมูลผลผลิตที่ได้จากการคำนวณเป็นน้ำตาลทรายขาวรวมคา เนื่องจาก ณ.วันนี้โรงงานยังทำการได้แก่ ร.ง.เกษตรไทย, ร.ง.ราชบุรี, ร.ง.ครบุรี, ร.ง.โคราช, ร.ง.ขอนแก่น และ ร.ง.รวมผลฯ
 - ในรายงานฉบับนี้มีจำนวน 14 โรงงาน ใช้ผลผลิตจริงเนื่องจาก ร.ง.หยุดการละลายน้ำตาล ได้แก่ ร.ง.กำแพงเพชร, ร.ง.รวมผลฯ, ร.ง.ไฟฉาย, ร.ง.นิวกวางสุโขทัย, ร.ง.ท่ามะกา, ร.ง.บ้านโป่ง, ร.ง.ไทยกาญจนบุรี, ร.ง.ประจวบอุตา, ร.ง.สหเรือง, ร.ง.อ่างเรียน
- ร.ง.รวมเกษตรกรยังไม่ได้รวมผลผลิตน้ำตาลและกากน้ำตาลที่นำน้ำอ้อยไปผลิตเป็นแอลกอฮอล์
- ร.ง.ครบุรี ปรับอ้อยสดลดลงและเพิ่มอ้อยไฟไหม้จำนวน 3,597,360 เมตริกตันตามหนังสือที่ ร.ง.40/25 ลงวันที่ 6

ราคาน้ำตาลทรายดิบตลาดนิวยอร์กเฉลี่ยรายเดือน ตั้งแต่ปี 2534-2550

ปี	มกราคม	กุมภาพันธ์	มีนาคม	เมษายน	พฤษภาคม	มิถุนายน	กรกฎาคม	สิงหาคม	กันยายน	ตุลาคม	พฤศจิกายน	ธันวาคม	ราคาเฉลี่ย		อัตราแลกเปลี่ยนเฉลี่ย เดือน ม.ค.-ธ.ค. ของแต่ละปี บาท/เหรียญสหรัฐ
													เซนต์/ปอนด์	บาท/กส.	
2534	8.88	8.57	9.22	8.55	7.88	9.37	10.26	9.45	9.39	9.10	8.79	9.03	9.04	506.66	25.42
2535	8.43	8.06	8.22	9.53	9.62	10.52	10.30	9.78	9.28	8.66	5.54	8.15	9.09	507.06	25.30
2536	8.27	8.61	10.75	11.30	11.87	10.35	9.59	9.30	9.52	10.25	10.08	10.48	10.03	557.72	25.22
2537	10.29	10.80	11.71	11.06	11.79	12.04	11.73	12.05	12.63	12.75	13.88	14.76	12.12	669.57	25.05
2538	14.87	14.43	14.58	13.66	13.49	13.99	13.47	13.70	12.72	11.94	11.96	12.40	13.43	735.99	24.85
2539	12.57	12.96	13.04	12.43	11.98	12.55	12.82	12.32	11.93	11.65	11.29	11.36	12.24	681.18	25.24
2540	11.13	11.06	11.17	11.50	11.54	12.02	12.09	12.54	12.65	12.86	13.22	12.89	12.06	828.98	31.19
2541	11.71	11.06	10.66	10.27	10.20	9.33	9.70	9.50	8.21	8.24	8.74	8.86	9.71	880.74544.2	41.15
2542	8.45	7.05	6.16	5.44	5.83	6.68	6.11	6.39	6.98	6.90	6.54	6.00	6.54	0	37.72
2543	5.64	5.50	5.54	6.46	7.40	8.72	9.62	11.14	10.35	10.95	10.02	10.23	8.46	747.53	40.06
2544	10.65	10.26	9.64	9.27	10.02	9.80	9.48	8.76	8.63	7.26	7.80	8.02	9.13	893.53	44.38
2545	7.97	6.82	7.27	7.12	7.33	7.07	8.02	7.86	8.54	8.84	8.86	8.76	7.87	744.66	42.91
2546	8.50	9.15	8.51	7.92	7.42	6.85	7.18	7.31	6.70	6.74	6.83	6.95	7.51	685.49	41.43
2547	6.42	7.01	8.24	8.21	8.08	8.42	9.17	8.99	9.10	9.84	9.65	10.19	8.61	762.50	40.17
4548	10.32	10.51	10.57	10.19	10.20	10.45	10.89	11.09	11.59	12.67	12.86	15.12	11.37	1,006.82	40.16
2549	17.39	18.93	18.00	18.25	17.88	16.18	16.61	13.60	12.46	12.08	12.38	12.46	15.52	1,294.24	37.83
2550	11.85	11.63	11.45	10.85	10.76	11.05									
อัตราแลกเปลี่ยนเฉลี่ย เดือน ม.ค.- พ.ค. 50	35.84	35.62	34.94	34.75	34.49	34.46									

ที่มา : F.O.Licht's International Sugar and Sweetener Report

ราคาหน่วย : เซนต์/ปอนด์ เอฟ.โอ.บี.แอนด์ สโตว์

ข้อมูลจาก : บริษัทอ้อยและน้ำตาลไทย จำกัด

รวบรวมและจัดทำโดย : สำนักนโยบายอุตสาหกรรมอ้อยและน้ำตาลทราย

สำนักงานคณะกรรมการอ้อยและน้ำตาลทราย

ราคาน้ำตาลทรายขาวตลาดลอนดอนเฉลี่ยรายเดือน ตั้งแต่ปี 2534-2549

ปี	มกราคม	กุมภาพันธ์	มีนาคม	เมษายน	พฤษภาคม	มิถุนายน	กรกฎาคม	สิงหาคม	กันยายน	ตุลาคม	พฤศจิกายน	ธันวาคม	ราคาเฉลี่ย		อัตราแลกเปลี่ยนเฉลี่ย เดือน ม.ค.-ธ.ค. ของแต่ละปี บาท/เหรียญสหรัฐ		
													เหรียญ/ตัน	บาท/กส.			
2534	295.06	295.39	305.51	284.45	286.38	307.30	324.82	317.40	288.68	287.17	280.22	274.67	295.59	751.39	25.42		
2535	268.60	262.76	268.77	276.36	284.19	295.59	295.61	285.82	270.91	263.32	257.41	248.26	273.13	691.02	25.30		
2536	255.72	263.89	287.71	294.92	295.24	278.62	269.02	287.70	284.29	291.60	289.86	285.86	282.04	711.30	25.22		
2537	289.72	311.14	340.73	328.92	347.64	353.79	342.65	344.31	340.06	340.75	391.87	411.18	345.23	864.80	25.05		
2538	413.40	400.51	384.80	359.59	375.99	422.50	446.81	441.16	365.57	381.11	388.95	379.43	396.65	985.68	24.85		
2539	382.71	394.64	399.90	397.20	392.12	396.81	374.48	370.49	346.99	327.82	310.72	307.55	366.79	925.78	25.24		
2540	305.75	308.17	309.90	315.64	322.10	327.83	332.28	345.25	319.81	299.48	304.41	300.68	315.92	985.35	31.19		
2541	298.01	281.85	269.52	256.30	264.53	260.08	256.90	256.10	221.52	220.52	237.55	241.86	255.40	1,050.97	41.15		
2542	242.29	231.54	217.13	193.89	201.23	218.85	208.86	199.25	182.55	173.08	170.38	167.80	200.57	756.55	37.72		
2543	169.68	169.06	172.58	190.68	200.39	234.44	242.26	270.86	258.88	259.35	243.04	241.21	221.04	885.47	40.06		
2544	248.38	234.95	225.83	233.38	258.26	279.43	277.36	266.31	234.53	224.70	249.03	253.39	248.80	1,104.16	44.38		
2545	261.68	237.69	238.57	228.61	227.34	220.16	225.81	227.38	231.52	214.77	224.00	225.95	228.79	981.74	42.91		
2546	234.70	244.32	231.42	223.56	219.17	212.82	217.03	214.67	197.04	184.95	191.43	203.00	214.51	888.71	41.43		
2547	202.16	210.26	233.54	246.59	236.08	236.43	260.50	260.38	256.89	247.19	248.45	247.54	240.50	966.09	40.17		
4548	256.42	266.65	265.31	259.32	259.02	278.60	324.25	326.25	323.43	311.84	288.26	330.06	290.78	1,167.79	40.16		
2549	377.80	440.54	450.92	471.23	481.07	461.46	ตั้งแต่เดือนกรกฎาคม 2549 ราคาน้ำตาลตลาดลอนดอนเป็นราคาล่วงหน้า										
อัตราแลกเปลี่ยนเฉลี่ย เดือน ม.ค.- มิ.ย. 49	39.53	39.31	38.88	37.89	37.92	38.25											

ที่มา : F.O.Licht's International Sugar and Sweetener Report

ราคาหน่วย : ดอลลาร์/เมตริกตัน เอฟ.โอ.บี. ทำเรียวยุโรป

ข้อมูลจาก : บริษัทอ้อยและน้ำตาลไทย จำกัด

รวบรวมและจัดทำโดย : สำนักนโยบายอุตสาหกรรมอ้อยและน้ำตาลทราย
สำนักงานคณะกรรมการอ้อยและน้ำตาลทราย



สำนักงานคณะกรรมการ อ้อยและน้ำตาลทราย

OFFICE OF THE CANE AND SUGAR BOARD

www.ocsb.go.th

Informational display panels with Thai text and images. The top panel includes the text "โครงการพัฒนาอ้อยและน้ำตาลทราย" and "กรมส่งเสริมการค้าระหว่างประเทศ". Below the text is a table with columns for "ประเภท" (Type) and "มูลค่า" (Value).

ประเภท	มูลค่า		
	ปี ๒๕๖๑	ปี ๒๕๖๒	ปี ๒๕๖๓
๑. อ้อย	๑,๕๐๐	๑,๕๐๐	๑,๕๐๐
๒. น้ำตาลทราย	๑,๕๐๐	๑,๕๐๐	๑,๕๐๐
๓. อ้อยและน้ำตาลทราย	๑,๕๐๐	๑,๕๐๐	๑,๕๐๐
๔. อ้อยและน้ำตาลทราย	๑,๕๐๐	๑,๕๐๐	๑,๕๐๐
๕. อ้อยและน้ำตาลทราย	๑,๕๐๐	๑,๕๐๐	๑,๕๐๐
๖. อ้อยและน้ำตาลทราย	๑,๕๐๐	๑,๕๐๐	๑,๕๐๐
๗. อ้อยและน้ำตาลทราย	๑,๕๐๐	๑,๕๐๐	๑,๕๐๐



THE CANE



ประมวลภาพกิจกรรม การจัดงานมอบรางวัล

ชาวไร่อ้อยและโรงงานน้ำตาลดีเด่น

การจัดการมอบรางวัล ชาวไร่อ้อยและโรงงานน้ำตาลดีเด่น

เนื่องในวันคล้ายวันสถาปนา สำนักงานคณะกรรมการอ้อยและน้ำตาลประจำปี 2549

นับตั้งแต่อุตสาหกรรมอ้อยและน้ำตาลทรายได้นำระบบแบ่งปันผลประโยชน์ระหว่างชาวไร่อ้อยกับโรงงานน้ำตาลมาใช้ ภายใต้พระราชบัญญัติอ้อยและน้ำตาลทราย พ.ศ. 2527 การพัฒนาอุตสาหกรรมอ้อยและน้ำตาลทรายได้ดำเนินการมาอย่างต่อเนื่อง โดยสำนักงานคณะกรรมการอ้อยและน้ำตาลทรายได้ให้การสนับสนุนชาวไร่อ้อยและโรงงานน้ำตาลทราย

เพื่อที่จะปรับปรุงคุณภาพและประสิทธิภาพการผลิต ตลอดจนกระบวนการ จนถึงปัจจุบันนี้ชาวไร่อ้อยสามารถพัฒนาอ้อยให้มีความหวานและมีผลผลิตต่อไร่สูงขึ้น มีการพัฒนาการจัดการไร่อ้อยที่ทันสมัย มีการนำเทคโนโลยีสมัยใหม่มาใช้ในการปลูกอ้อยเพิ่มขึ้น และในส่วนของโรงงานน้ำตาล ได้มีการพัฒนาไปจนถึงขั้นนำระบบคุณภาพ ตามมาตรฐานต่างๆ



เป็นที่ยอมรับในระดับสากลเข้ามาใช้เกือบทุกโรงงาน ซึ่งการพัฒนาประสิทธิภาพการผลิตอย่างต่อเนื่องได้ส่งผลต่อขีดความสามารถในการแข่งขันที่เพิ่มขึ้นของอุตสาหกรรมอ้อยและน้ำตาลทราย ของไทยในตลาดโลก และเพื่อเป็นการเชิดชูเกียรติและเป็นกำลังใจให้กับชาวไร่อ้อยและผู้บริหารโรงงานน้ำตาลทรายมีความมุ่งมั่นในการพัฒนาอุตสาหกรรมอ้อยและน้ำตาลอย่างต่อเนื่อง



ในทุกๆ ปี สำนักงานคณะกรรมการอ้อยและน้ำตาลทรายจะคัดเลือกชาวไร่อ้อยและโรงงานน้ำตาลที่มีผลการพัฒนาคุณภาพและประสิทธิภาพการผลิตดีเด่นในรอบปีที่ผ่านมา เพื่อเข้ารับถ้วยเกียรติยศ และโล่ประกาศเกียรติคุณจากกระทรวงอุตสาหกรรม สำหรับในปีนี สำนักงานคณะกรรมการอ้อยและน้ำตาลทราย ได้คัดเลือกชาวไร่อ้อยที่มีผลงานการพัฒนาด้านอ้อยดีเด่น และโรงงานน้ำตาลที่มีประสิทธิภาพการผลิตสูงสุดรวม 16 รางวัล ซึ่งประกอบด้วย

- 1.รางวัลดีเด่นสำหรับโรงงานน้ำตาลทรายที่มีประสิทธิภาพการผลิตสูงสุด 3 รางวัล
- 2.รางวัลสำหรับโรงงานน้ำตาลทรายที่มีอัตราการพัฒนาประสิทธิภาพสูงสุด 1 รางวัล
- 3.รางวัลดีเด่นสำหรับชาวไร่อ้อยที่มีผลงานการพัฒนาด้านอ้อยดีเด่น 3 รางวัล
- 4.รางวัลชมเชยสำหรับชาวไร่อ้อยที่มีผลงานการพัฒนาด้านอ้อย 9 รางวัล





นอกจากนี้ สถาบันชาวไร่อ้อยก็ได้มีการคัดเลือกชาวไร่อ้อยดีเด่นของแต่ละสถาบันด้วยเพื่อเป็นการสร้างขวัญและกำลังใจให้กับชาวไร่อ้อยที่ได้รับการคัดเลือกให้เป็นชาวไร่อ้อยดีเด่นของสถาบันชาวไร่อ้อยแต่ละสถาบัน

รายนามโรงงานน้ำตาลดีเด่นและชาวไร่อ้อยดีเด่น ประจำปี 2549 มีดังนี้

รางวัลโรงงานน้ำตาลดีเด่น

อันดับ 1 ได้แก่ โรงงานน้ำตาลรวมเกษตรกรอุตสาหกรรม ได้รับคะแนนหลักการประเมินตนเอง 280 คะแนน)

รางวัลชมเชย มี 4 โรงงานคือ

1. โรงงานน้ำตาลมิตรภูเวียง (ได้รับคะแนนตามหลักการประเมินตนเอง 265 คะแนน)
2. โรงงานอุตสาหกรรมน้ำตาลกาญจนบุรี (ได้รับคะแนนตามหลักการประเมินตนเอง 260 คะแนน)
3. โรงงานน้ำตาลราชบุรี (ได้รับคะแนนตามหลักการประเมินตนเอง 260 คะแนน)
4. โรงงานอุตสาหกรรมน้ำตาลโคราช (ได้รับคะแนนตามหลักการประเมินตนเอง 255 คะแนน)



รางวัลชาวไร่อ้อยดีเด่น ประจำปี 2549

รางวัลชาวไร่อ้อยที่มีผลผลิตและคุณภาพอ้อยดีเด่น มี 3 รางวัล

1. พื้นที่ปลูกอ้อย 1 ถึง 59 ไร่ ได้แก่ นายปรีชา เทพทอง จากสมาคมชาวไร่อ้อยเขต 7
2. มีพื้นที่ปลูกอ้อย 60 ไร่ ถึง 199 ไร่ ได้แก่ นายมนตรี ชัยชนะ จากสมาคมชาวไร่อ้อยเขื่อนป่าสัก สระบุรี
3. มีพื้นที่ปลูกอ้อย 200 ไร่ขึ้นไป ได้แก่ นายทวีชัย พัฒนศักดิ์ภิญโญ จากสมาคมชาวไร่อ้อยเขต 6 กำแพงเพชร

รางวัลชาวไร่อ้อยที่มีพัฒนาการการใช้เทคโนโลยีการผลิตอ้อยดีเด่น

ได้แก่ นายกิตติพิชญ์ อิงสถิตยถาวร จากสมาคมชาวไร่อ้อยอีสานกลาง

รางวัลชาวไร่อ้อยตัวอย่างด้านการพัฒนาประสิทธิภาพการปลูกอ้อย

ได้แก่ นายสุภาพ เอื้อวงศ์กุล จากสมาคมชาวไร่อ้อยภาคตะวันออกเฉียงเหนือ



รางวัลชาวไร่ร้อยปีต้นของสถาบันชาวไร่ร้อย (25 สถาบัน)

นายศรี ปานมา จากสมาคมชาวไร่ร้อยเขต 7
นายรงค์ หอมกลิ่น จากสมาคมกลุ่มชาวไร่ร้อยจังหวัดประจวบ-เพชรบุรี
นายประวิง สุขสำราญ จากสมาคมส่งเสริมอาชีพการเกษตรสุพรรณบุรี
นายระเบียบ พวงสมบัติ จากสมาคมชาวไร่ร้อยลพบุรี
นายสมใจ ลาทอง จากสมาคมเกษตรกร ชายแดนบูรพา
นายมานพ บุรกีภัช จากสมาคมชาวไร่ร้อยเขต 6 กำแพงเพชร
นายมานะ ฤทธิชัยสมาจาร จากสมาคมชาวไร่ร้อยสี่แคว นครสวรรค์
นายจู่ ใจเร็ว จากสมาคมชาวไร่ร้อยเขลางค์นคร
นายนิรัตน์ ติตศรี จากสมาคมชาวไร่ร้อยเขต 11 นครสวรรค์
นายประสาทพร กาไว จากสมาคมชาวไร่ร้อยเพชรบูรณ์
นายนิ่ม ชงการนต์ทอง จากสมาคมชาวไร่ร้อยเขต 5 สิงห์บุรี
นายชวนคิด พูลสมบัติ จากสมาคมชาวไร่ร้อยเขื่อนป่าสัก สระบุรี
นายโกมินทร์ สีเหนียง จากชุมนุมสหกรณ์การเกษตรชาวไร่ร้อยแห่งประเทศไทย จำกัด
นางพนิดา จอมผล จากสมาคมเพื่อเกษตรกรภาคตะวันออก
นายสายทอง ให้อ้วน จากสมาคมกลุ่มชาวไร่ร้อยภาคตะวันออกเฉียงเหนือ
นายคำมี พลยศ จากสมาคมชาวไร่ร้อยอีสานเหนือ
นายเอนก วงษ์วีระนิมิตร จากสมาคมชาวไร่ร้อยอีสานกลาง
นายชุมพล คำพร จากสมาคมชาวไร่ร้อยอีสานใต้
นายทองเพชร คักดีศรีท้าว จากสมาคมชาวไร่ร้อยบุรีรัมย์
นายเจริญ สาทมนิ จากสมาคมกลุ่มชาวไร่ร้อยเขต 10
นายสมศักดิ์ แสนสิง จากสมาคมชาวไร่ร้อยมุกดาหาร
นายประสิทธิ์ ปรียานุพันธ์ จากสมาคมกลุ่มชาวไร่ร้อยน้ำพอง จังหวัดขอนแก่น
นายสงวน จอมพุทรา จากสมาคมชาวไร่ร้อยสุรนารี
นายวัลลภ ทองคำ จากสมาคมชาวไร่ร้อยลำมูลบน
นายเดชา เพิ่มศักดิ์ จากสมาคมชาวไร่ร้อยลูกพระยาพิชัย

การจัดงานในครั้งนี้ สำนักงานคณะกรรมการอ้อยและน้ำตาลทรายได้รับเกียรติจากรัฐมนตรีว่าการกระทรวงอุตสาหกรรม เป็นประธานในพิธีมอบรางวัล และในช่วงท้าย ได้มีการเสวนาเรื่อง “การปรับตัวของอุตสาหกรรมอ้อยและน้ำตาลทราย เพื่อก้าวเข้าสู่โลกการค้าเสรี”

โดยมีนายดำริ สุโขชน์ ประธานคณะกรรมการอ้อยและน้ำตาลทราย และนายกิตติ สิงหาปัด ร่วมสนทนาบนเวที ซึ่งในงานครั้งนี้มีผู้เข้าร่วมงานกว่า 400 คน

ทั้งตัวแทนชาวไร่อ้อยจากสถาบันชาวไร่อ้อยทั่วประเทศ 27 สถาบัน ผู้บริหารโรงงานน้ำตาล 46 โรงงาน ผู้บริหารบริษัทส่งออกและนำเข้าน้ำตาลทราย ผู้มีเกียรติในวงการอุตสาหกรรมอ้อยและน้ำตาลทราย

ตลอดจนสื่อมวลชนทุกแขนง เข้าร่วมงานเพื่อเป็นขวัญและกำลังใจให้กับชาวไร่อ้อยและโรงงานน้ำตาลทรายในการพัฒนาประสิทธิภาพการผลิตให้ดียิ่งขึ้น





รายงานการเงิน

สำนักงานคณะกรรมการอ้อยและน้ำตาลทราย

งบแสดงฐานะการเงิน

ณ วันที่ 30 กันยายน พ.ศ. 2549

		(หน่วย : บาท)
หมายเหตุ		2549
สินทรัพย์		
สินทรัพย์หมุนเวียน		
เงินสดและเงินฝากธนาคาร	2	208,976.93
เงินฝากคลัง		226,589.59
เงินอุดหนุนราชการ		1,030,000.00
ลูกหนี้เงินยืมในงบประมาณ		265,160.00
วัสดุคงคลัง		500,057.15
รายได้เงินงบประมาณค้างรับ		<u>1,186,164.20</u>
รวมสินทรัพย์หมุนเวียน		<u>3,416,947.87</u>
สินทรัพย์ไม่หมุนเวียน		
ลูกหนี้ระยะยาว	3	6,666,800.00
ที่ดิน อาคารและสิ่งก่อสร้าง (สุทธิ)	4	41,284,995.58
ครุภัณฑ์และอุปกรณ์ (สุทธิ)	5	12,899,250.14
สินทรัพย์ไม่มีตัวตน	6	<u>4,169,237.17</u>
รวมสินทรัพย์ไม่หมุนเวียน		<u>65,020,282.89</u>
รวมสินทรัพย์		<u><u>68,437,230.76</u></u>

สำนักงานคณะกรรมการอ้อยและน้ำตาลทราย

งบแสดงฐานะการเงิน

ณ วันที่ 30 กันยายน พ.ศ. 2549

		(หน่วย : บาท)
หมายเหตุ		2549
หนี้สิน		
หนี้สินหมุนเวียน		
เจ้าหนี้	7	27,996.50
ใบสำคัญค้ำจ่าย		210,056.43
ภาษีหักส่งล่วงหน้า		269.50
ค่าใช้จ่ายค้ำจ่าย		265,160.00
เงินรับฝาก		6,982.50
รวมหนี้สินหมุนเวียน		<u>509,925.93</u>
หนี้สินไม่หมุนเวียน		
เงินอุดหนุนจากรัฐ	8	1,030,000.00
รายได้จากการบริจาคการรับรู้		215,119.08
เงินประกันสัญญา		226,589.59
เงินประกันผลงาน		1,150,375.20
รวมหนี้สินไม่หมุนเวียน		<u>2,622,083.87</u>
รวมหนี้สิน		<u>3,132,009.80</u>
ส่วนทุน		
ทุน	9	53,401,344.11
รายได้สูง / (ต่ำ) กว่าค่าใช้จ่ายสะสม		11,903,876.85
รวมส่วนทุน		<u>65,305,220.96</u>
รวมหนี้สินและส่วนทุน		<u>68,437,230.76</u>

สำนักงานคณะกรรมการอ้อยและน้ำตาลทราย

รายงานรายได้และค่าใช้จ่าย

สำหรับปี สิ้นสุดวันที่ 30 กันยายน พ.ศ. 2549

		(หน่วย : บาท)
หมายเหตุ		2549
รายได้จากการดำเนินงาน		
รายได้จากรัฐบาล		
งบบุคลากร	10	45,463,291.98
งบกลาง		10,347,086.76
งบดำเนินงาน		22,008,752.23
งบลงทุน		7,182,258.16
งบรายจ่ายอื่น		12,215,632.14
งบอุดหนุน		4,288,025.32
งบดำเนินงาน (เงินกัน) 2548		2,216,928.72
งบลงทุน (เงินกัน) 2548		234,073.00
งบรายจ่ายอื่น (เงินกัน) 2548		14,534,597.66
รวมรายได้จากรัฐบาล		<u>118,490,645.97</u>
รายได้จากแหล่งอื่น		
รายได้จากการบริจาค	11	29,241.74
รวมรายได้จากแหล่งอื่น		<u>29,241.74</u>
รวมรายได้จากการดำเนินงาน		<u><u>118,519,887.71</u></u>

		(หน่วย : บาท)
หมายเหตุ		2549
ค่าใช้จ่าย		
ค่าใช้จ่ายบุคลากร	12	45,463,291.98
ค่าใช้จ่ายงบกลาง		10,347,086.76
ค่าใช้จ่ายในการฝึกอบรม	13	1,412,807.60
ค่าใช้จ่ายในการเดินทาง		3,732,928.92
ค่าตอบแทน		1,298,585.15
ค่าใช้จ่ายสอย		7,925,476.75
ค่าวัสดุ		6,535,933.84
ค่าสาธารณูปโภค		2,757,393.16
ค่าเสื่อมราคาและค่าตัดจำหน่าย	14	6,552,154.33
ค่าใช้จ่ายรายจ่ายอื่น	15	10,451,249.48
ค่าใช้จ่ายเงินอุดหนุน		4,288,025.32
ค่าใช้จ่ายอุปกรณ์		17,899.96
ค่าสิ่งก่อสร้าง		22,951.50
ค่าใช้จ่าย (เงินกัน) 2548		14,446,820.73
รวมค่าใช้จ่ายจากการดำเนินงาน		<u>115,252,605.48</u>
รายได้สูง / (ต่ำ) กว่าค่าใช้จ่ายจากการดำเนินงาน		<u>3,267,282.23</u>

สำนักงานคณะกรรมการอ้อยและน้ำตาลทราย

รายงานรายได้แผ่นดิน

สำหรับปี สิ้นสุดวันที่ 30 กันยายน พ.ศ. 2549

หมายเหตุ	(หน่วย : บาท) 2549
รายได้แผ่นดิน	
ค่าขายพืชผล	7,259,396.15
ค่าขายของเบ็ดเตล็ด	289,600.00
รายได้เบ็ดเตล็ด	6,390.91
เงินเหลือจ่ายปีเก่า	<u>299,995.98</u>
รวมรายได้แผ่นดิน	<u><u>7,855,383.04</u></u>
รายได้แผ่นดินนำส่งคลัง	<u><u>7,855,383.04</u></u>

สำนักงานคณะกรรมการอ้อยและน้ำตาลทราย

วิเคราะห์งบแสดงฐานะการเงิน

ณ วันที่ 30 กันยายน พ.ศ. 2549 และ 2548

การวิเคราะห์ทางการเงิน

1. การย่อส่วนตามแนวคิด

	(พันบาท)		อัตราย่อส่วนตามแนวคิด	
	2549	2548	2549	2548
สินทรัพย์				
สินทรัพย์หมุนเวียน				
เงินสดและเงินฝากธนาคาร	208.98	148.68	0.31	0.22
เงินฝากคลัง	226.59	116.01	0.33	0.18
เงินอุดหนุนราชการ	1,030.00	1,030.00	1.50	1.56
ลูกหนี้เงินยืมในงบประมาณ	265.16	830.75	0.39	1.26
ลูกหนี้อื่นระยะสั้น	-	92.02	-	0.14
วัสดุคงคลัง	500.06	402.31	0.73	0.61
รายได้เงินงบประมาณค้างรับ	1,186.16	1,686.98	1.73	2.55
รวมสินทรัพย์หมุนเวียน	3,416.95	4,306.75	4.99	6.52
สินทรัพย์ไม่หมุนเวียน				
ลูกหนี้ระยะยาว	6,666.80	6,666.80	9.74	10.10
ที่ดิน อาคารและสิ่งก่อสร้าง (สุทธิ)	41,284.99	40,057.56	60.33	60.66
ครุภัณฑ์และอุปกรณ์ (สุทธิ)	12,899.25	11,585.28	18.85	17.54
สินทรัพย์ไม่มีตัวตน	4,169.24	3,419.54	6.09	5.18
รวมสินทรัพย์ไม่หมุนเวียน	65,020.28	61,729.18	95.01	93.48
รวมสินทรัพย์	68,437.23	66,035.93	100.00	100.00

สำนักงานคณะกรรมการอ้อยและน้ำตาลทราย

วิเคราะห์งบแสดงฐานะการเงิน

ณ วันที่ 30 กันยายน พ.ศ. 2549 และ 2548

	(พันบาท)		อัตราส่วนตามแนวดิ่ง	
	2549	2548	2549	2548
หนี้สิน				
หนี้สินหมุนเวียน				
เจ้าหนี้	27.99	1,302.39	0.04	1.97
ใบสำคัญค้ำจ่าย	210.06	-	0.31	-
ภาษีหักส่งล่วงหน้า	0.27	-	-	-
ค่าใช้จ่ายค้ำจ่าย	265.16	935.77	0.39	1.42
รายได้แผ่นดินรอนำส่งคลัง	-	49.10	-	0.07
เงินรับฝาก	6.98	4.67	0.01	0.01
รวมหนี้สินหมุนเวียน	509.92	2,291.93	0.75	3.47
หนี้สินไม่หมุนเวียน				
เงินอุดหนุนราชการรับจากคลัง	1,030.00	1,030.00	1.51	1.56
รายได้จากการบริการราชการรับรู้	215.12	164.67	0.31	0.25
เงินประกันสัญญา	226.59	116.01	0.33	0.18
เงินประกันผลงาน	1,150.38	466.50	1.68	0.70
รวมหนี้สินไม่หมุนเวียน	2,622.09	1,777.18	3.83	2.69
รวมหนี้สิน	3,132.01	4,069.11	4.58	6.16
ส่วนทุน (สินทรัพย์สุทธิ)				
ทุน	53,401.34	51,505.10	78.03	78.00
รายได้สูง / (ต่ำ) กว่าค่าใช้จ่ายสะสม	11,903.88	10,461.72	17.39	15.84
รวมส่วนทุน	65,305.22	61,966.82	95.42	93.84
รวมหนี้สินและส่วนทุน	68,437.23	66,035.93	100.00	100.00

1. การวิเคราะห์ตามแนวคิด

จากอัตราย่อยส่วนตามแนวคิด จะเห็นได้ว่างบแสดงฐานะการเงินของสำนักงานคณะกรรมการอ้อยและน้ำตาลทราย เป็นดังนี้

1. สัดส่วนของสินทรัพย์หมุนเวียน ได้แก่ เงินสด เงินฝากธนาคาร เงินฝากคลัง ลูกหนี้เงินยืมในงบประมาณ รายได้เงินงบประมาณค้างรับ เป็นต้น ลดลงจาก 6.52% ในปี 2548 เป็น 4.99% ในปี 2549 เนื่องจากได้มีการเร่งรัดการดำเนินงานให้เป็นไปตามแผนที่วางไว้ รวมถึงการเบิกจ่ายอย่างรวดเร็วมีประสิทธิภาพตลอดถึงการควบคุมติดตามลูกหนี้เงินยืมในงบประมาณโดยจะเห็นได้จากลูกหนี้เงินยืมในงบประมาณลดลงจาก 1.26% ในปี 2548 เป็น 0.39% ในปี 2549

2. สัดส่วนของสินทรัพย์ไม่หมุนเวียน ได้แก่ อาคาร สิ่งก่อสร้าง ครุภัณฑ์และสินทรัพย์ไม่มีตัวตน เป็นต้น เพิ่มขึ้นจาก 93.48 % ในปี 2548 เป็น 95.01 % ในปี 2549 จะเห็นได้จากสินทรัพย์ไม่มีตัวตนมีการเพิ่มขึ้นจาก 5.18% ในปี 2548 เป็น 6.09% ในปี 2549 อันเกี่ยวกับการปรับปรุงงานสารบรรณพัฒนาเข้าใช้โปรแกรมทางคอมพิวเตอร์



3. สัดส่วนของหนี้สินหมุนเวียน ได้มีการเร่งรัดการดำเนินงานเบิกจ่ายและด้วยระบบการจ่ายตรงตามโครงการการบริหารการเงินการคลังภาครัฐด้วยระบบอิเล็กทรอนิกส์ GFMS ทำให้เจ้าหนี้ลดลงจาก 1.97% ในปี 2548 เป็น 0.04% ในปี 2549

4. สัดส่วนของหนี้สินไม่หมุนเวียน ในส่วนของเงินประกันที่เกี่ยวกับเงินประกันสัญญา มีการเพิ่มขึ้นจาก 0.70% ในปี 2548 เป็น 1.68% ในปี 2549 ด้วยมีการว่าจ้างที่ปรึกษากับหน่วยงานมหาวิทยาลัย เพื่อทำการวิจัยในเรื่องของอ้อยและน้ำตาลทราย บางโครงการมีระยะเวลาผูกพันข้ามปีงบประมาณ และถูกหักเงินประกันผลงานไว้ตามงวดสัญญาข้ามปี

สำนักงานคณะกรรมการอ้อยและน้ำตาลทราย

วิเคราะห์งบรายได้และค่าใช้จ่าย

สำหรับปี สิ้นสุดวันที่ 30 กันยายน พ.ศ. 2549 และ 2548

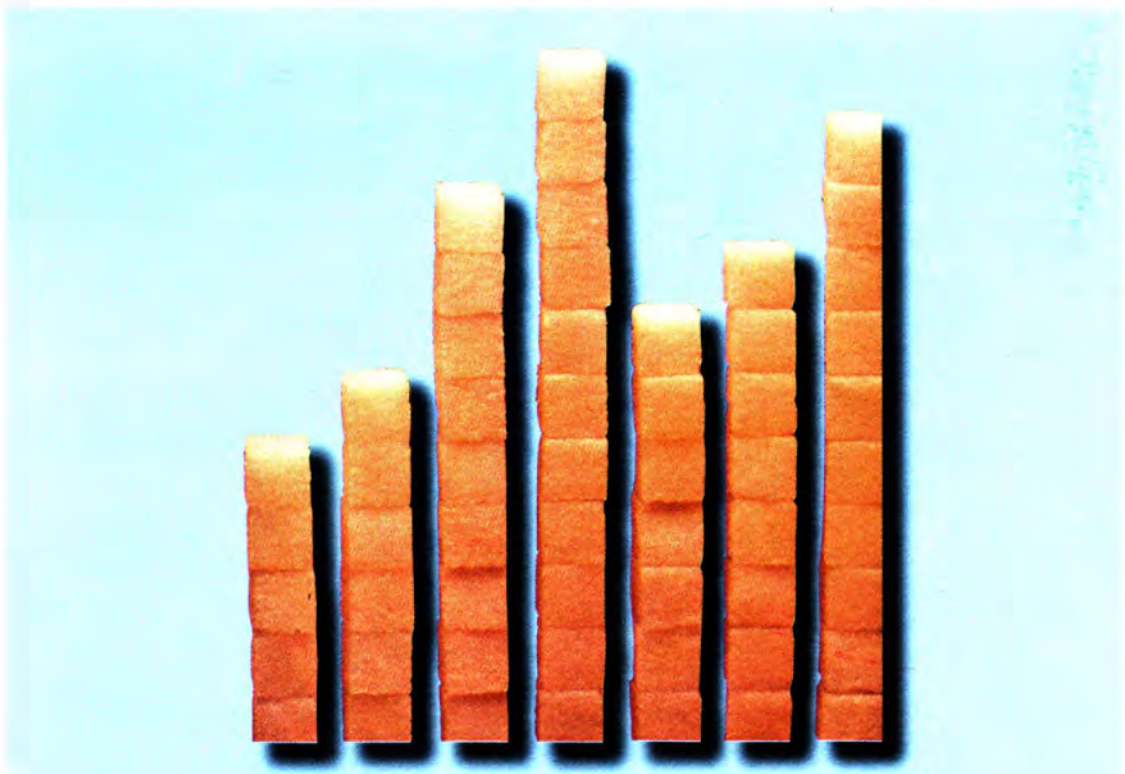
	(พันบาท)		อัตราย่อส่งตามแนวดิ่ง	
	2549	2548	2549	2548
รวมรายได้	118,519.88	113,249.28	100.00	100.00
รายได้จากการดำเนินงาน				
รายได้จากรัฐบาล				
งบบุคลากร	45,463.29	43,328.78	38.36	38.26
งบกลาง	10,347.09	9,053.22	8.73	7.99
งบดำเนินงาน	22,008.75	21,402.36	18.57	18.90
งบลงทุน	7,182.26	7,669.07	6.06	6.77
งบรายจ่ายอื่น	12,215.63	12,975.38	10.31	11.46
งบอุดหนุน	4,288.02	4,429.08	3.62	3.91
งบเงินกันปีก่อน	16,985.60	14,348.00	14.33	12.67
รวมรายได้จากรัฐบาล	118,490.64	113,205.89	99.98	99.96
รายได้จากแหล่งอื่น				
รายได้จากการบริจาค	29.24	43.39	0.02	0.04
รวมรายได้จากแหล่งอื่น	29.24	43.39	0.02	0.04
รวมรายได้จากการดำเนินงาน	118,519.88	113,249.28	100.00	100.00

	(พันบาท)		อัตราย่อส่งตามแนวดิ่ง	
	2549	2548	2549	2548
ค่าใช้จ่าย				
ค่าใช้จ่ายบุคลากร	45,463.29	43,328.78	38.36	38.26
ค่าใช้จ่ายงบกลาง	10,347.09	9,053.22	8.73	7.99
ค่าใช้จ่ายในการฝึกอบรม	1,412.81	1,831.97	1.19	1.62
ค่าใช้จ่ายในการเดินทาง	3,732.93	2,493.69	3.15	2.20
ค่าตอบแทน ใช้สอย วัสดุและสาธารณูปโภค	18,517.39	17,053.96	15.62	15.06
ค่าเสื่อมราคาและค่าตัดจำหน่าย	6,552.15	5,967.74	5.53	5.27
ค่าใช้จ่ายรายจ่ายอื่น	10,451.25	9,497.88	8.82	8.39
ค่าใช้จ่ายเงินอุดหนุน	4,288.03	4,429.08	3.62	3.91
ค่าใช้จ่ายอุปกรณ์และสิ่งก่อสร้าง	40.85	27.72	0.03	0.02
ค่าใช้จ่ายเงินกันปีก่อน	14,446.82	14,348.00	12.19	12.67
รวมค่าใช้จ่ายจากการดำเนินงาน	115,252.61	108,032.04	97.24	95.39
รายได้สูง / (ต่ำ) กว่าค่าใช้จ่ายสุทธิ	3,267.27	5,217.24	2.76	4.61

การวิเคราะห์ตามแนวดิ่ง

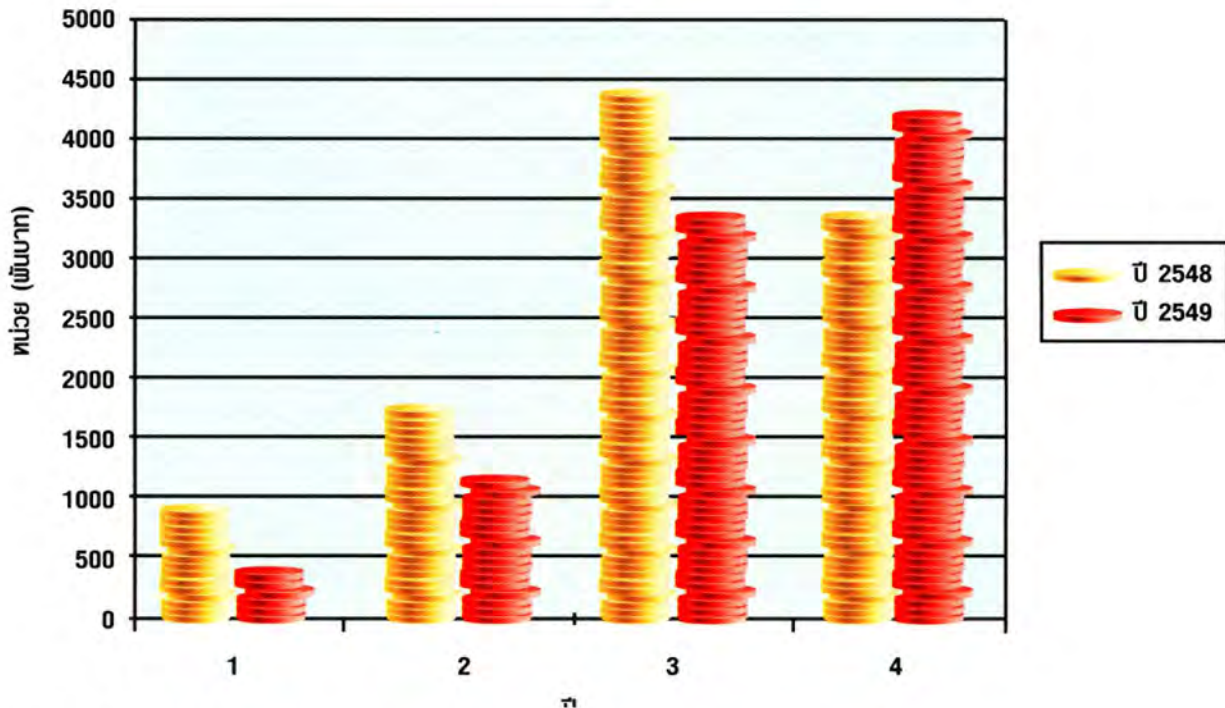
จากอัตราย่อส่วนตามแนวดิ่ง จะเห็นได้ว่างบรายได้และค่าใช้จ่ายของสำนักงานคณะกรรมการอ้อยและน้ำตาลทราย เป็นดังนี้

- สัดส่วนของรายได้จากรัฐบาลมีเปอร์เซ็นต์เพิ่มขึ้นไม่สูงมากจาก 99.96% ในปี 2548 เป็น 99.98% ในปี 2549 เช่นเดียวกับเปอร์เซ็นต์เพิ่มขึ้นของค่าใช้จ่ายจาก 95.39% ในปี 2548 เป็น 97.24 % ในปี 2549 และรายได้สูง (ต่ำ) กว่าค่าใช้จ่ายสุทธิมีเปอร์เซ็นต์ลดลงจาก 4.61% ในปี 2548 เป็น 2.76% ในปี 2549 ซึ่งแสดงถึงประสิทธิภาพในการดำเนินงาน ที่ดีมีประสิทธิภาพของ สอน. ที่สามารถบริหารงานได้ บรรลุวัตถุประสงค์และเป้าหมายที่วางไว้รวมถึงการพัฒนาระบบการเบิกจ่ายตามระบบ GFMS ให้สามารถเบิกจ่ายได้รวดเร็วมีประสิทธิภาพ



2. การวิเคราะห์ตามแนวนอน

รายการในงบแสดงฐานะการเงิน



1. ลูกหนี้เงินยืมในงบประมาณ
2. รายได้เงินงบประมาณค้างรับ
3. สินทรัพย์หมุนเวียน
4. สินทรัพย์ไม่มีตัวตน

จากอัตราย่อยส่วนตามแนวนอนข้างต้น จะเห็นได้ว่าสำนักงานคณะกรรมการอ้อยและน้ำตาลทราย มีดังนี้

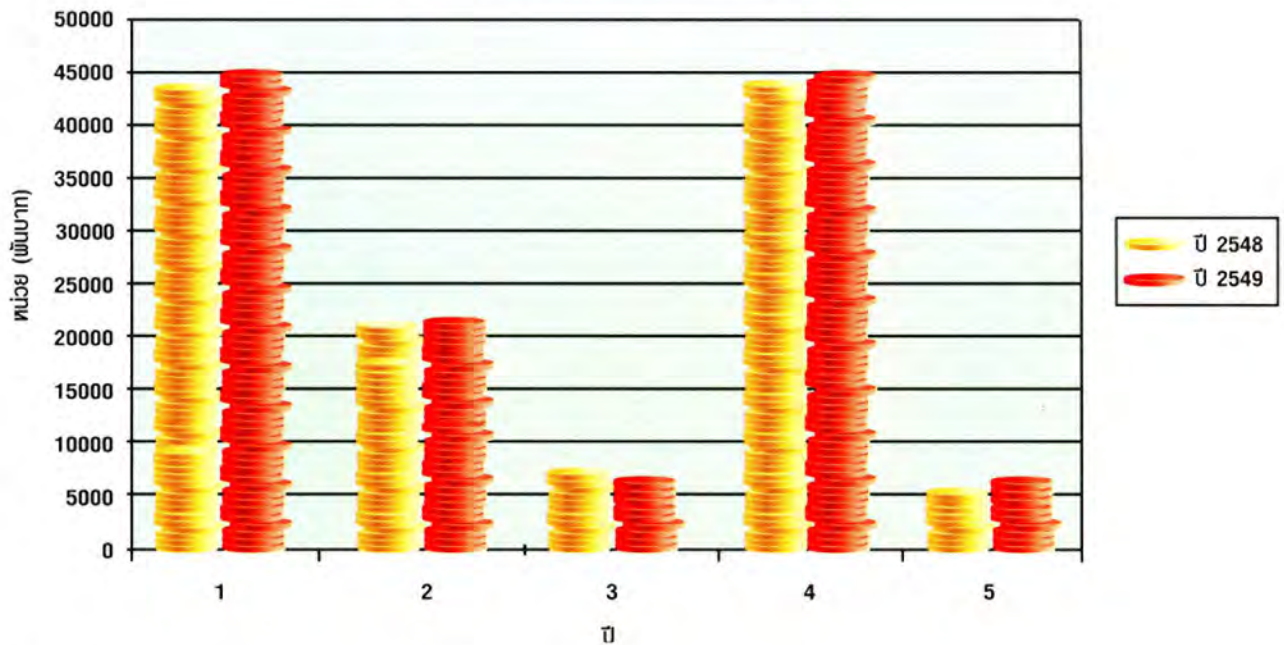
1. ลูกหนี้เงินยืมในงบประมาณลดลง เนื่องจากในปี 2549 เร่งรัดการดำเนินงานตามแผนและการเบิกจ่ายให้ดำเนินอยู่ในปีงบประมาณ

2. รายได้เงินงบประมาณค้างรับลดลง เนื่องจากในปี 2549 เร่งรัดการเบิกจ่ายให้เสร็จสิ้นมิให้มีการเบิกจ่ายค้างเบิกข้ามปี และผลจากระบบ GFMS ทำให้การเบิกและอนุมัติจ่ายของกรมบัญชีกลาง และหน่วยงานมีความคล่องตัวมากขึ้น

3. สินทรัพย์ไม่มีตัวตนเพิ่มขึ้น เนื่องจากในปี 2549 หน่วยงานได้มีการพัฒนาด้วยคอมพิวเตอร์ โดยได้นำระบบอิเล็กทรอนิกส์เข้าเพิ่มประสิทธิภาพการดำเนินงานของงานสารบรรณ

1. รายได้จากงบบุคลากร
2. รายได้จากงบดำเนินงาน

รายการในงบรายได้และค่าใช้จ่าย



3. รายได้จากงบลงทุน
4. ค่าใช้จ่ายบุคลากร
5. ค่าเสื่อมราคาและค่าตัดจำหน่าย

จากอัตราย่อยส่วนตามแนวนอนข้างต้น จะเห็นได้ว่าสำนักงานคณะกรรมการอ้อยและน้ำตาลทราย มีดังนี้

1. รายได้จากงบบุคลากรที่เพิ่มขึ้นอย่างต่อเนื่อง ส่วนหนึ่งมาจากเงินตอบแทนรายเดือนและโครงสร้างการมีพนักงานราชการ
2. รายได้จากงบดำเนินงานที่เพิ่มขึ้น ส่วนหนึ่งมาจากเงินตอบแทนการเติมชั้น การลดการจัดซื้อยานพาหนะมาเป็นการเช่าพาหนะ และค่าใช้จ่ายเพื่อป้องกันและจัดสรรประโยชน์ ใช้สอยของสถานที่เพิ่มขึ้น
3. รายได้จากงบลงทุนลดลง ส่วนหนึ่งมาจากการลดการจัดซื้อยานพาหนะไปดำเนินการเช่ายานพาหนะ
4. ค่าใช้จ่ายบุคลากรเพิ่มขึ้น เนื่องจากการพัฒนาข้าราชการและยกระดับให้สูงขึ้นเพื่อเป็นขวัญและกำลังใจในการทำงาน การจ่ายเงินค่าตอบแทนสำหรับการยกระดับให้สูงขึ้นของบางตำแหน่ง การจ้างพนักงานราชการต่อเนื่อง และเงินตอบแทนรูปแบบต่าง ๆ ที่ได้รับ
5. ค่าเสื่อมราคาและค่าตัดจำหน่าย เพิ่มขึ้นอย่างต่อเนื่อง เนื่องจากสินทรัพย์ที่จัดซื้อจัดทำในช่วงปีที่ผ่านมา อายุการใช้งานเหลืออีกมาก และการตัดจำหน่ายสินทรัพย์ไม่มีตัวตนที่เพิ่มขึ้นในช่วงปี 2548 2549

หมายเหตุที่ 1 - สรุปนโยบายการบัญชีที่สำคัญ

1.1 หลักเกณฑ์ในการจัดทำงบการเงิน

งบการเงินนี้จัดทำขึ้นตามเกณฑ์คงค้าง ซึ่งเป็นไปตามข้อกำหนดในหลักการและนโยบายบัญชีสำหรับหน่วยงานภาครัฐ ฉบับที่ 2 ตามประกาศกระทรวงการคลัง เมื่อวันที่ 6 มกราคม 2546 การจัดทำประเภทและการแสดงรายการในงบการเงินถือปฏิบัติตามหนังสือกรมบัญชีกลาง เรื่องรูปแบบรายงานการเงินของหน่วยงานภาครัฐสำหรับปีงบประมาณ พ.ศ.2549

1.2 หน่วยงานที่เสนอรายงาน

งบการเงินนี้เป็นการแสดงภาพรวมในระดับกรม ซึ่งรวมรายการทางบัญชีที่เกิดขึ้นในหน่วยงานระดับกรม สำนักงานคณะกรรมการอ้อยและน้ำตาลทราย



1.3 ขอบเขตของข้อมูลในรายงาน

รายการที่ปรากฏในงบการเงิน รวมถึงสินทรัพย์ หนี้สิน รายได้ และค่าใช้จ่าย ซึ่งเป็นของรัฐบาลในภาพรวม แต่ให้หน่วยงานเป็นผู้รับผิดชอบในการดูแลรักษาและบริหารจัดการให้แก่รัฐบาล ภายใต้อำนาจหน้าที่ตามกฎหมาย และรวมถึงสินทรัพย์ หนี้สิน รายได้ และค่าใช้จ่าย ซึ่งเป็นของหน่วยงานที่ใช้เพื่อประโยชน์ในการดำเนินงานของหน่วยงานเอง ไม่ว่าจะรายการดังกล่าวจะเป็นรายการที่เกิดจากเงินในงบประมาณหรือเงินนอกงบประมาณ ซึ่งเป็นรายการที่เกิดขึ้นทั้งที่หน่วยงานในส่วนกลาง และหน่วยงานในส่วนภูมิภาคภายใต้สังกัด 5 แห่ง ได้แก่

- 1.3.1 สำนักงานคณะกรรมการอ้อยและน้ำตาลทราย (สอน.)
- 1.3.2 ศูนย์ส่งเสริมอุตสาหกรรมอ้อยและน้ำตาลทรายภาคกลาง (คอนก.)
- 1.3.3 ศูนย์ส่งเสริมอุตสาหกรรมอ้อยและน้ำตาลทรายภาคเหนือ (คอนน.)
- 1.3.4 ศูนย์ส่งเสริมอุตสาหกรรมอ้อยและน้ำตาลทรายภาคตะวันออก (คอนอ.)
- 1.3.5 ศูนย์ส่งเสริมอุตสาหกรรมอ้อยและน้ำตาลทรายภาคตะวันออกเฉียงเหนือ (คอนฉ.)

1.4 การรับรู้รายได้

- รายได้จากเงินงบประมาณรับรู้เมื่อได้รับอนุมัติคำขอเบิกเงินจากกรมบัญชีกลาง
- รายได้เงินนอกงบประมาณรับรู้เมื่อเกิดรายได้
- รายได้แผ่นดินรับรู้เมื่อได้รับเงิน

รายได้แผ่นดินแสดงเป็นรายการต่างหากจากรายได้และค่าใช้จ่ายจากกิจกรรมปกติของหน่วยงานในงบรายได้และค่าใช้จ่าย

1.5 การรับรู้ค่าใช้จ่าย

- ค่าใช้จ่ายจากเงินงบประมาณรับรู้เมื่อมีการตรวจรับสินค้าตามระบบบริหารการเงินการคลัง
- ค่าใช้จ่ายบุคลากร ค่าใช้จ่ายดำเนินงานและค่าใช้จ่ายงบกลาง รับรู้เมื่อวางเบิกค่าใช้จ่าย
- ค่าใช้จ่ายเงินอุดหนุน รับรู้เมื่อได้รับอนุมัติให้จ่ายให้แก่องค์กรหรือผู้มีสิทธิแล้ว

1.6 วัสดุคงเหลือ

แสดงในราคาทุน และตีราคาวัสดุคงเหลือโดยวิธีเข้าก่อนออกก่อน

1.7 ที่ดิน อาคาร และอุปกรณ์

- ที่ดิน แสดงในราคาประเมิน ส่วนใหญ่เป็นที่ดินราชพัสดุที่อยู่ในความดูแลของกรมธนารักษ์
- อาคาร แสดงในราคาทุนหักค่าเสื่อมราคาสะสม ประกอบด้วยอาคารที่หน่วยงานมีกรรมสิทธิ์ และอาคารที่หน่วยงานไม่มีกรรมสิทธิ์แต่ได้ครอบครองและนำมาใช้ประโยชน์ในการดำเนินงาน
- อุปกรณ์ แสดงในราคาทุนหักค่าเสื่อมราคาสะสม
อุปกรณ์ที่ได้มาก่อนปี 2540 ไม่นำมาบันทึกบัญชี แต่บันทึกไว้ในทะเบียนคุมสินทรัพย์
อุปกรณ์ที่ได้มาตั้งแต่ปีงบประมาณ 2540-2545 บันทึกเฉพาะที่มีมูลค่าตั้งแต่ 30,000 บาทขึ้นไป
อุปกรณ์ที่ได้มาตั้งแต่ปีงบประมาณ 2546 เป็นต้นไป บันทึกเฉพาะที่มีมูลค่าตั้งแต่ 5,000 บาทขึ้นไป

1.8 สินทรัพย์ไม่มีตัวตน

แสดงในราคาทุนหักค่าตัดจำหน่ายสะสม

1.9 ค่าเสื่อมราคาและค่าตัดจำหน่าย

ค่าเสื่อมราคาและค่าตัดจำหน่ายคำนวณจากราคาทุนของอาคารและอุปกรณ์ และสินทรัพย์ไม่มีตัวตน วิธีเส้นตรงตามอายุการใช้งานโดยประมาณของสินทรัพย์ตามประกาศสำนักงานปลัดกระทรวงอุตสาหกรรม กำหนดอายุการใช้งานและอัตราค่าเสื่อมราคาทรัพย์สิน ประกาศ ณ วันที่ 4 มกราคม 2545 ดังนี้

อาคารและสิ่งปลูกสร้าง	15 - 40 ปี
อุปกรณ์	2 - 12 ปี
โปรแกรมคอมพิวเตอร์	2 - 5 ปี

สำนักงานคณะกรรมการอ้อยและน้ำตาลทราย

หมายเหตุประกอบงบการเงิน

สำหรับปี สิ้นสุดวันที่ 30 กันยายน พ.ศ. 2549

ข้อบัญญัติ	ส่วนกลาง	ศอนก.	ศอนน.	ศอนอ.	ศอนฉ.	รวม
หมายเหตุ 2						
เงินสด	-	-	-	-	-	-
เงินฝากธนาคารใน งบม.-ธ.ก.	208,976.93					208,976.93
รวมเงินสดและรายการเทียบเท่า	208,976.93					208,976.93
เงินฝากคลัง	64,325.39	24,750.00	86,685.00	10,000.00	40,829.20	226,589.59
เงินอุดหนุนราชการ	1,000,000.00	10,000.00		10,000.00	10,000.00	1,030,000.00
ลูกหนี้ยืมเงินงบประมาณ	265,160.00					265,160.00
วัสดุคงคลัง	361,313.19			86,872.39	51,871.57	500,057.15
รายได้จากงบประมาณค้างรับ	1,150,375.20			35,789.00		1,186,164.20
รวมสินทรัพย์หมุนเวียน	3,050,150.71	34,750.00	88,685.00	142,661.39	102,700.77	3,416,947.87
หมายเหตุ 3						
สินทรัพย์ระยะยาว						
ลูกหนี้ (กระทรวงอุตสาหกรรม)	6,666,800.00					6,666,800.00

ชื่อบัญชี	ส่วนกลาง	คองก.	คองน.	คองอ.	คองฉ.	รวม
หมายเหตุ 4						
ที่ดิน อาคารสิ่งก่อสร้าง						
อาคาร (วังแดง)	2,100,000.00					2,100,000.00
ค่าเสื่อมราคาสะสม-อาคาร	-2,047,500.00					-2,047,500.00
อาคารพักอาศัย		4,192,500.00	5924,260.00	2,741,100.00	7,003,500.00	19,861,360.00
ค่าเสื่อมราคาสะสม-อาคารพักอาศัย		-2,820,010.42	-1,517,601.11	-880,457.72	-1,921,242.72	-7,139,311.97
อาคารสำนักงาน		2,205,000.00	6,195,400.00	700,000.00	7,477,777.00	16,578,177.00
ค่าเสื่อมราคาสะสม-อาคารสำนักงาน		-1,001,947.92	-1,685,872.80	-507,500.00	-2,206,526.85	-5,401,847.57
อาคารโรงงาน					4,086,910.00	4,086,910.00
ค่าเสื่อมราคาสะสม-อาคารโรงงาน					-1,027,041.92	-1,027,041.92
อาคารเพื่อประโยชน์อื่น		3,257,900.00	2,798,404.00	1,746,114.00	86,000.00	7,888,418.00
ค่าเสื่อมราคาสะสม-อาคารเพื่อประโยชน์อื่น		-1,646,188.75	-1,782,220.93	-1,210,631.51	-64,977.86	-4,704,019.05
สิ่งปลูกสร้าง		2,346,000.00	4,271,700.00		2,771,200.00	9,388,900.00
อาคารเสื่อมราคาสะสม-สิ่งปลูกสร้าง		-962,763.66	-931,811.75		-910,669.90	-2,805,245.31
ถนน				630,000.00		630,000.00
ค่าเสื่อมราคาสะสม-ถนน				-281,400.00		-281,400.00
สิ่งปลูกสร้างอื่น		780,096.40				780,096.40
ปรับปรุงอาคาร	5,950,000.00	495,000.00	176,000.00	200,000.00		6,821,000.00
ค่าเสื่อมราคาสะสม-ปรับปรุง	3,074,166.67	-198,000.00	-88,000.00	-83,333.33		-3,443,500.00
รวม	8,050,000.00	13,276,496.40	19,365,764.00	6,017,214.00	21,425,387.00	68,134,861.40
รวมค่าเสื่อมราคาสะสม	5,121,666.67	-6,628,910.75	-6,005,506.59	-2,963,322.56	-6,130,459.25	-26,849,865.82
ดิน อาคารและสิ่งปลูกสร้าง	2,928,333.33	6,647,585.65	13,360,257.41	3,053,891.44	15,294,927.75	41,284,995.58

สำนักงานคณะกรรมการอ้อยและน้ำตาลทราย

หมายเหตุประกอบงบการเงิน

สำหรับปี สิ้นสุดวันที่ 30 กันยายน พ.ศ. 2549

ชื่อบัญชี	ส่วนกลาง	ศอนก.	ศอนน.	ศอนอ.	ศอนฉ.	รวม
หมายเหตุ 5						
ครุภัณฑ์-สำนักงาน	1,809,015.50	213,430.00	405,450.00	102,783.00	354,100.00	2,884,778.50
ค่าเสื่อมราคาสะสม-สำนักงาน	-310,328.15	-172,433.65	-262,034.70	-59,600.39	-229,980.44	-1,034,377.33
ครุภัณฑ์-ยานพาหนะ	1,579,000.00	481,000.00	1,105,000.00	504,900.00	1,373,000.00	5,042,900.00
ค่าเสื่อมราคาสะสม-ยานพาหนะ	-1,030,040.67	-217,665.67	-1,104,997.00	-504,898.00	-1,372,998.00	-4,230,599.34
ครุภัณฑ์-ไฟฟ้าวิทยุ	30,709.00	257,060.00		122,900.00	223,530.00	634,199.00
ค่าเสื่อมราคาสะสม-ไฟฟ้าและวิทยุ	-1,922.43	-45,919.67		-8,017.50	-85,360.33	-141,219.93
ครุภัณฑ์-ค่าโฆษณาและเผยแพร่	698,577.00	123,490.00			180,000.00	1,002,067.00
ค่าเสื่อมราคาสะสมค่าโฆษณา- และเผยแพร่	216,000.52	-6,929.08			-114,500.00	-337,429.60
ครุภัณฑ์-เกษตร		788,000.00	1,328,000.00	813,516.00	2,792,900.00	5,722,416.00
ค่าเสื่อมราคาสะสม-ครุภัณฑ์เกษตร		-787,996.00	-1,327,989.00	-710,007.45	-2,720,967.00	-5,546,959.45
ครุภัณฑ์-เกษตรเครื่องจักรกล		192,340.00			930,000.00	1,122,340.00
ค่าเสื่อมราคาสะสมครุภัณฑ์- เครื่องจักรกล		-93,898.00			-755,625.00	-849,523.00
ครุภัณฑ์-โรงงาน			60,000.00			60,000.00

ชื่อบัญชี	ส่วนกลาง	ศอนก.	ศอนน.	ศอนอ.	ศอนฉ.	รวม
ค่าเสื่อมราคาสะสมครุภัณฑ์โรงงาน			-59,999.00			-59,999.00
ครุภัณฑ์วิทยาศาสตร์การแพทย์	1,274,963.65	7,193,920.00	4,644,305.50	913,887.00	4,663,604.25	18,690,680.40
ค่าเสื่อมราคาสะสม-วิทยาศาสตร์- การแพทย์	-250,701.14	-4,058,908.99	-4,137,849.57	-225,086.77	-2,006,605.75	-10,669,152.22
ครุภัณฑ์-คอมพิวเตอร์	994,925.00	157,549.30	99,500.00	62,200.00	180,200.00	1,494,374.30
ค่าเสื่อมราคาสะสม-คอมพิวเตอร์	-532,809.62	-124,066.49	-92,849.00	-41,549.00	-115,752.33	-907,026.44
งานบ้านงานครัว	14,850.00				9,500.00	24,350.00
ค่าเสื่อมราคาสะสม-งานบ้านงานครัว	-668.75				-1,900.00	-2,568.75
รวมครุภัณฑ์และอุปกรณ์	6,402,040.15	9,406,789.30	7,642,255.50	2,520,186.00	10,706,834.25	36,678,105.20
รวมค่าเสื่อมราคาสะสม	-2,332,471.28	-5,507,817.55	-6,985,718.27	-1,549,159.11	-7,403,688.85	-23,778,855.06
ครุภัณฑ์และอุปกรณ์สุทธิ	4,069,568.87	3,898,971.75	656,537.23	971,026.89	3,303,145.40	12,899,250.14
หมายเหตุ 6						
โปรแกรมคอมพิวเตอร์	5,177,730.00					5,177,730.00
ค่าตัดจำหน่ายสะสม-โปรแกรม	-1,008,492.83					-1,008,492.83
สินทรัพย์ไม่มีตัวตน	4,169,237.17					4,169,237.17

สำนักงานคณะกรรมการอ้อยและน้ำตาลทราย

หมายเหตุประกอบงบการเงิน

สำหรับปี สิ้นสุดวันที่ 30 กันยายน พ.ศ. 2549

ชื่อบัญชี	ส่วนกลาง	ศอนก.	ศอนน.	ศอนอ.	ศอนฉ.	รวม
หมายเหตุ 7						
เจ้าหนี้				27,996.50		27,996.50
ใบสำคัญค้างจ่าย	201,994.43			8,062.00		210,056.43
ภาษีหักส่งล่วงหน้า				-269.50		-269.50
เงินรับฝาก	6,982.50					6,982.50
ค่าใช้จ่ายค้างจ่าย	265,160.00					265,160.00
รวมหนี้สินระยะสั้น	474,136.93	-	-	35,789.00	-	509,925.93
หมายเหตุ 8						
เงินอุดหนุนราชการรับจากคลัง	1,000,000.00	10,000.00		10,000.00	10,000.00	1,030,000.00
รายได้จากเงินบริจาคการรับรู้	134,019.08		20,650.00	20,650.00	39,800.00	215,119.08
เงินค้ำประกันสัญญา	64,325.39	24,750.00	86,685.00	10,000.00	40,829.20	226,589.59
เงินค้ำประกันผลงาน	1,150,375.20					1,150,375.20
รวมหนี้สินระยะยาว	2,348,719.67	34,750.00	107,335.00	40,650.00	90,629.20	2,622,083.87
หมายเหตุ 9						
ส่วนทุน						
ทุน	7,432,536.15	7,529,770.67	16,641,733.73	4,459,198.45	17,338,105.11	53,401,344.11
รายได้สูง/(ต่ำ) กว่าค่าใช้จ่ายสะสม						
ยอด ณ วันต้นงวด	9,228,238.93	1,638,425.75	-1,407,870.58	-18,785.69	1,021,713.65	10,461,722.06
<u>บวก</u> รายการปรับปรุงแก้ไข	49,583.31		-2,172,210.75		297,500.00	-1,825,127.44
รายได้สูง/(ต่ำ) กว่าค่าใช้จ่ายสะสม	1,350,875.09	1,378,360.98	934,492.24	-349,272.04	-47,174.04	3,267,282.23
ยอด ณ วันสิ้นงวด	10,628,697.33	3,016,786.73	-2,645,589.09	-368,057.73	1,272,039.61	11,903,876.85

ชื่อบัญชี	ส่วนกลาง	คอนก.	คอนน.	คอนอ.	คอนจ.	รวม
หมายเหตุ 10						
รายได้จาก งบประมาณ-งบบุคลากร	29,215,901.98	6,897,190.00	3,551,128.00	3,388,600.00	2,410,472.00	45,463,291.98
รายได้จาก งบประมาณ-งบกลาง	8,054,585.76	1,302,327.60	275,293.70	486,089.70	228,790.00	10,347,086.76
รายได้จาก งบประมาณ-งบดำเนินงาน	13,241,687.16	3,071,918.74	1,845,536.66	1,615,207.27	2,234,402.40	22,008,752.23
รายได้จาก งบประมาณ-งบลงทุน	1,606,729.46	2,377,121.70	1,783,700.00	134,900.00	1,279,807.00	7,182,258.16
รายได้จาก งบประมาณ-งบรายจ่ายอื่นๆ	10,451,249.48	796,420.48	424,873.03	543,089.15		12,215,632.14
รายได้จาก งบประมาณ-งบอุดหนุน	4,288,025.32					4,288,025.32
รวม 2549	66,858,179.16	14,444,978.52	7,880,531.39	6,167,886.12	6,153,471.40	101,505,046.59
รายได้จาก งบประมาณ-งบดำเนินงาน	2,216,928.72					2,216,928.72
รายได้จาก งบประมาณ-งบลงทุน	234,073.00					234,073.00
รายได้จาก งบประมาณ-งบรายจ่ายอื่นๆ	14,534,597.66					14,534,597.66
รวม 2548	16,985,599.38					16,985,599.38
รวมรายได้จากรัฐบาล	83,843,778.54	14,444,978.52	7,880,531.39	6,167,886.12	6,153,471.40	118,490,645.97
หมายเหตุ 11						
รายได้จากแหล่งอื่น						
รายได้จากการบริจาค	11,621.74		5,900.00	5,900.00	5,820.00	29,241.74

สำนักงานคณะกรรมการอ้อยและน้ำตาลทราย

หมายเหตุประกอบงบการเงิน

สำหรับปี สิ้นสุดวันที่ 30 กันยายน พ.ศ. 2549

ชื่อบัญชี	ส่วนกลาง	ศอนก.	ศอนน.	ศอนอ.	ศอนฉ.	รวม
หมายเหตุ 12						
เงินเดือน	21,006,104.53	3,675,100.00	1,157,518.00	1,819,020.00	1,549,626.00	29,207,368.53
เงินประจำตำแหน่ง	675,800.43					675,800.43
เงินช่วยค่าครองชีพข้าราชการ	31,620.00		31,380.00		2,120.00	65,120.00
เงินตอบแทนนอกเหนือประจำ	675,800.43					675,800.43
เงินตอบแทนนอกเหนือเงินเดือน	207,188.71					207,188.71
เงินตอบแทนนอกเหนือเงินเดือน	91,833.60	40,830.00		12,200.00		144,863.60
ค่าจ้างประจำ	4,688,200.00	3,010,020.00	2,325,740.00	1,499,940.00	816,900.00	12,340,800.00
เงินช่วยค่าครองชีพลูกจ้างประจำ	129,280.00	73,540.00		18,940.00		221,760.00
เงินนอกเหนือจากค่าจ้างประจำ	85,405.40	97,700.00	36,490.00	38,500.00	41,826.00	299,921.40
ค่าจ้างพนักงานราชการ	1,436,768.69					1,436,768.69
เงินเพิ่มช่วยพนักงานราชการ	187,900.19					187,900.19
รวมค่าใช้จ่ายบุคลากร	29,215,901.98	6,897,190.00	3,551,128.00	3,388,600.00	2,410,472.00	45,463,291.98

สำนักงานคณะกรรมการอ้อยและน้ำตาลทราย

หมายเหตุประกอบงบการเงิน

สำหรับปี สิ้นสุดวันที่ 30 กันยายน พ.ศ. 2549

ชื่อบัญชี	ส่วนกลาง	ศอนก.	ศอนน.	ศอนอ.	ศอนฉ.	รวม
เงินรางวัล	1,405,095.48					1,405,095.48
เงินช่วยเหลือบุตร	13,650.00	7,300.00	5,750.00	5,250.00	3,100.00	35,050.00
เงินช่วยการศึกษาบุตร	266,505.00	100,170.00	38,395.00	118,677.50	37,235.00	560,982.50
ค่ารักษาพยาบาล (ไข้นอก)	1,143,975.75	167,157.00	60,615.50	294,175.00	86,550.00	1,752,473.25
ค่ารักษาพยาบาล (ไข้นใน)	26,193.00	14,782.00	6,406.00			47,381.00
ค่ารักษาพยาบาลบ้านาญ (ไข้นอก)	116,280.00	30,466.00		6,024.00		152,770.00
ค่ารักษาพยาบาลบ้านาญ (ไข้นใน)	3,600.00					3,600.00
เงินช่วยเหลือค่าทำศพ	-		36,540.00			36,540.00
เงินกลางตอบแทน	2,975,299.23	319,875.00	147,706.50	424,126.50	126,885.00	3,993,892.23
เงินชดเชย กบช.	362,693.00	69,143.00	23,114.00	12,531.00	30,947.00	498,428.00
เงินสมทบ กบช.	544,169.00	103,541.00	34,701.00	18,807.00	46,451.00	747,669.00
เงินสมทบ กสจ.	134,422.20	90,300.60	69,772.20	30,625.20	24,507.00	349,627.20
บ้านาญปกติ	1,751,343.37					1,751,343.37
เงินช่วยข้าราชการบ้านาญ (ชค)	118,822.96					118,822.96
บำเหน็จปกติ	2,167,836.00	719,468.00				2,887,304.00
บำเหน็จตกทอด	-					
งบกลางอุดหนุน	5,079,286.53	982,452.60	127,587.20	61,963.20	101,905.00	6,353,194.53
รวมค่าใช้จ่ายงบกลาง	8,054,585.76	1,302,327.60	275,293.70	486,089.70	228,790.00	10,347,086.76

สำนักงานคณะกรรมการอ้อยและน้ำตาลทราย
หมายเหตุประกอบงบการเงิน

สำหรับปี สิ้นสุดวันที่ 30 กันยายน พ.ศ. 2549

ชื่อบัญชี	ส่วนกลาง	ศอนก.	ศอนน.	ศอนอ.	ศอนฉ.	รวม
หมายเหตุ 12						
ค่าลงทะเบียนฝึกอบรม	136,720.00			1,800.00		138,520.00
ค่าพาหนะ (เดือนทาง) ฝึกอบรม	68,496.00	36,254.60	20,174.00	107,774.00		232,698.60
ค่าเบี้ยเลี้ยงฝึกอบรม	31,820.00	3,970.00	3,800.00	15,362.00		54,952.00
ค่าที่พักฝึกอบรม	163,450.00	480.00	10,100.00	52,250.00		226,280.00
ค่าอาหารว่างและเครื่องดื่มฝึกอบรม	36,850.00					36,850.00
ค่าอาหารฝึกอบรม	347,603.00		11,900.00	81,800.00		441,303.00
ค่าใช้จ่ายอื่นฝึกอบรม	270,685.00	2,759.00	8,760.00			282,204.00
รวมค่าใช้จ่ายอบรม	1,055,624.00	43,463.60	54,734.00	258,986.00	-	1,412,807.60
ค่าเดินทาง (พาหนะ)	957,399.00	61,182.00	84,372.00	40,122.00	155,546.00	1,298,621.00
ค่าเบี้ยเลี้ยงเดินทาง	279,680.00	82,052.40	54,820.00	76,082.00	59,784.00	552,418.40
ค่าที่พักเดินทาง	1,150,190.00	81,450.00	91,350.00	26,400.00	59,664.00	1,409,054.00
ค่าใช้จ่ายอื่นในการเดินทาง	183,897.00	184,372.52	3,090.00		101,476.00	472,835.52
รวมค่าใช้จ่ายเดินทาง	2,571,166.00	409,056.92	233,632.00	142,604.00	376,470.00	3,732,928.92
ค่าล่วงเวลา	229,000.00		8,900.00	7,100.00		245,000.00
เงินตอบแทนพิเศษข้าราชการ	147,391.15	39,708.00		21,326.00		208,425.15
เงินตอบแทนพิเศษลูกจ้างประจำ	40,792.00	56,140.00	9,040.00	23,088.00		129,060.00
ค่าเช่าบ้าน	232,750.00	32,000.00				264,750.00
ค่าวิทยากร	218,200.00					218,200.00
ค่าเบี้ยประชุม	224,750.00					224,750.00
ค่าใช้จ่ายอื่น-ตอบแทน	8,400.00					8,400.00
รวมค่าตอบแทน	1,101,283.15	127,848.00	17,940.00	51,514.00	-	1,298,585.15

สำนักงานคณะกรรมการอ้อยและน้ำตาลทราย

หมายเหตุประกอบงบการเงิน

สำหรับปี สิ้นสุดวันที่ 30 กันยายน พ.ศ. 2549

ชื่อบัญชี	ส่วนกลาง	ศอนก.	ศอนน.	ศอนอ.	ศอนฉ.	รวม
เงินสมทบประกันสังคม	71,849.50					71,849.50
ค่าธรรมเนียม	34,177.36	135.00				34,312.36
ค่าเช่า (ครุภัณฑ์)	1,095,806.28			185,424.57		1,281,230.85
ค่าซ่อมแซมและบำรุงรักษา	592,829.34	424,028.16	114,084.02	139,007.40		1,269,948.92
ค่าจ้างเหมาบริการ	1,490,967.44	1,009,271.90	685,021.00	477,393.15	749,062.75	4,411,716.24
ค่าใช้จ่ายในการประชุม	86,119.00					86,119.00
ค่ารับรอง	-	42,700.00				42,700.00
ค่าใช้จ่ายอื่น	48,000.00		53,039.88	400.00		101,439.88
ค่ารักษาความปลอดภัย	626,160.00					626,160.00
รวมค่าใช้จ่าย	4,045,908.92	1,476,135.06	852,144.90	802,225.12	749,062.75	7,925,476.75
วัสดุทั่วไป	2,284,100.84	732,777.56	641,801.69	675,807.21	891,943.99	5,226,431.29
ค่าวัสดุเชื้อเพลิงและหล่อลื่น	221,423.13	696,099.00	241,863.92	150,116.50		1,309,502.55
รวมค่าวัสดุ	2,505,523.97	1,428,876.56	883,665.61	825,923.71	891,943.99	6,535,933.84
ค่าไฟฟ้า	1,015,849.84	338,412.23	169,696.23	42,082.06	83,237.15	1,649,277.51
ค่าน้ำประปา	99,295.87			3,449.74	7,305.76	110,051.37
ค่าโทรศัพท์	504,271.76	41,750.85	34,606.74	29,150.10	58,843.17	668,622.62
ค่าบริการอินเทอร์เน็ต	195,168.00					195,168.00
ค่าไปรษณีย์โทรเลข	47,933.00	2,796.00	10,478.21	1,000.00	15,668.01	77,875.22
ค่าบริการ UBC	42,886.44					42,886.44
ค่าสาธารณูปโภคอื่น	-		13,512.00			13,512.00
รวมค่าสาธารณูปโภค	1,905,404.91	382,959.08	228,293.18	75,681.90	165,054.09	2,757,393.16

สำนักงานคณะกรรมการอัยและน้ำตลกราย

หมายเหตุประกอบงบการเงิน

สำหรับปี สิ้นสุดวันที่ 30 กันยายน พ.ศ. 2549

ชื่อบัญชี	ส่วนกลาง	คองก.	คองน.	คองอ.	คองจ.	รวม
หมายเหตุ 14						
ค่าเสื่อมราคา-อาคาร (วังแดง)	52,500.00					52,500.00
ค่าเสื่อมราคา-อาคารพักอาศัย		104,812.50	147,953.32	68,527.50	175,087.50	496,380.82
ค่าเสื่อมราคา-อาคารสำนักงาน		55,125.00	154,054.89	17,500.00	180,401.22	407,081.11
ค่าเสื่อมราคา-อาคารโรงงาน					102,172.75	102,172.75
ค่าเสื่อมราคา-อาคารเพื่อประโยชน์อื่น		71,625.00	164,565.11	116,407.60	5,733.34	358,331.18
ค่าเสื่อมราคา-สิ่งปลูกสร้าง		87,013.33	156,629.20		102,670.65	346,313.18
ค่าเสื่อมราคา-ครุภัณฑ์สำนักงาน	125,645.92	19,015.00	33,807.45	7,565.25	29,508.32	215,541.94
ค่าเสื่อมราคา-งานบ้านงานครัว	668.75				1,900.00	2,568.75
ค่าเสื่อมราคา-ครุภัณฑ์ยานพาหนะ	162,500.00	49,375.00			74,165.67	286,040.67
ค่าเสื่อมราคา-ครุภัณฑ์โฆษณา	58,794.07	6,929.08			18,000.00	83,723.15
ค่าเสื่อมราคา-ครุภัณฑ์เกษตร				88,080.00	15,930.00	104,010.00
ค่าเสื่อมราคา-ครุภัณฑ์เครื่องจักรกล					116,250.00	116,250.00
ค่าเสื่อมราคา-ครุภัณฑ์โรงงาน						-
ค่าเสื่อมราคา-ครุภัณฑ์วิทยาคม	84,496.89	474,641.75	165,752.84	114,235.88	522,944.50	1,362,071.86
ค่าเสื่อมราคา-ครุภัณฑ์ไฟฟ้า	1,922.43	14,394.67	3,506.85	8,017.50	17,868.66	45,710.11
ค่าเสื่อมราคา-ครุภัณฑ์คอมพิวเตอร์	195,116.95	4,567.49	5,900.00	5,900.00	22,040.00	233,524.44
ค่าเสื่อมราคา-ถนน				25,200.00		25,200.00
ค่าเสื่อมราคา-ปรับปรุงอาคาร	1,190,000.00	99,000.00	35,200.00	40,000.00		1,364,200.00
ค่าตัดจำหน่าย-โปรแกรมคอมพิวเตอร์	950,543.50					950,534.50
ค่าเสื่อมราคา-และค่าจำหน่าย	2,822,179.51	986,498.82	867,369.66	491,433.73	1,384,672.61	6,552,154.33

สำนักงานคณะกรรมการอ้อยและน้ำตาลทราย

หมายเหตุประกอบงบการเงิน

สำหรับปี สิ้นสุดวันที่ 30 กันยายน พ.ศ. 2549

ชื่อบัญชี	ส่วนกลาง	ศอนก.	ศอนน.	ศอนอ.	ศอนฉ.	รวม
หมายเหตุ 15						
คชจ.งบรายจ่ายอื่น	10,451,249.48					10,451,249.48
คชจ.งบเงินอุดหนุน	4,288,025.32					4,288,025.32
ค่าใช้จ่ายอุปกรณ์	17,899.96					17,899.96
ค่าสิ่งก่อสร้าง	22,951.50					22,951.50
รวม 2549	14,780,126.26					14,780,126.26
คชจ.งบดำเนินงาน	516,698.72					516,698.72
ค่าใช้จ่ายอุปกรณ์	10,122.01					10,122.01
ค่าใช้จ่ายรายจ่ายอื่น	13,920,000.00					13,920,000.00
รวมเงินกันเหลือในปี 2548	14,446,820.73					14,446,820.73
รวมค่าใช้จ่ายอื่น	29,226,946.99					29,226,946.99

หมายเหตุ

ศูนย์ส่งเสริมอุตสาหกรรมอ้อยและน้ำตาลทรายภาคกลาง (ศอนก.)

ศูนย์ส่งเสริมอุตสาหกรรมอ้อยและน้ำตาลทรายภาคเหนือ (ศอนน.)

ศูนย์ส่งเสริมอุตสาหกรรมอ้อยและน้ำตาลทรายภาคตะวันออกเฉียงเหนือ (ศอนอ.)

ศูนย์ส่งเสริมอุตสาหกรรมอ้อยและน้ำตาลทรายภาคตะวันออก (ศอนฉ.)

