



การสัมมนาของ
คณะกรรมการกิจการการท่องเที่ยว สภาผู้แทนราษฎร

เรื่อง “การดำเนินงานและการพัฒนาการท่องเที่ยวจังหวัดกาญจนบุรี”

ณ โรงแรมเฟลิกซ์ ริเวอร์แคว รีสอร์ท จังหวัดกาญจนบุรี
วันเสาร์ที่ ๕ มิถุนายน ๒๕๔๗

กลุ่มงานคณะกรรมการการท่องเที่ยว
สำนักกรรมการ ๓
สำนักงานเลขาธิการสภาผู้แทนราษฎร



การสัมมนาของ
คณะกรรมการกิจการการท่องเที่ยว สภาผู้แทนราษฎร

เรื่อง “การดำเนินงานและการพัฒนาการท่องเที่ยวจังหวัดกาญจนบุรี”

ณ โรงแรมเฟลิกซ์ ริเวอร์แคว รีสอร์ท จังหวัดกาญจนบุรี
วันเสาร์ที่ ๕ มิถุนายน ๒๕๔๗

กลุ่มงานคณะกรรมการการท่องเที่ยว
สำนักกรรมการ ๓
สำนักงานเลขาธิการสภาผู้แทนราษฎร

สารบัญ

หน้า

รายนามคณะกรรมการการท่องเที่ยว

๑

โครงการสัมมนา

๒

กำหนดการสัมมนา

๕

ภาคผนวก

เอกสารประกอบการอภิปราย

เรื่อง “องค์กรปกครองส่วนท้องถิ่นกับการมีส่วนร่วม
ในการส่งเสริมการท่องเที่ยวให้ยั่งยืน”

๘

รายชื่อคณะกรรมการการท่องเที่ยว สภาผู้แทนราษฎร
(สภาผู้แทนราษฎรชุดที่ ๒๑)

๑. นายทรงศักดิ์ ทองศรี	ประธานคณะกรรมการ
๒. นายทศพล สังขทรัพย์	รองประธานคณะกรรมการ คนที่หนึ่ง
๓. นายธีระ สลักเพชร	รองประธานคณะกรรมการ คนที่สอง
๔. นายชวลิต วิชยสุทธิ์	รองประธานคณะกรรมการ คนที่สาม
๕. นายปราโมทย์ สุขุม	ที่ปรึกษาคณะกรรมการ
๖. นายสุรพล เกียรติไชยากร	ที่ปรึกษาคณะกรรมการ
๗. นางสาวตรีนุช เทียนทอง	โฆษกคณะกรรมการ
๘. นางสาวเฉลิมลักษณ์ เกียรติทรัพย์	โฆษกคณะกรรมการ
๙. นางสาวศันสนีย์ นาคพงศ์	กรรมการ
๑๐. นายวุฒิชัย กิตติธเนศวร	กรรมการ
๑๑. นายประสงค์ บูรณ์พงศ์	กรรมการ
๑๒. นางมุกดา พงษ์สมบัติ	กรรมการ
๑๓. นายสมเจตน์ ลิ้มปะพันธุ์	กรรมการ
๑๔. นายสมบูรณ์ ไพรวลัย	กรรมการ
๑๕. นายสุชาย ศรีสุรพล	กรรมการ
๑๖. นายอภิชาติ สุภาแพ่ง	กรรมการ
๑๗. นางสาวกวนนิดา คุณผลิน	เลขานุการคณะกรรมการ



โครงการประชุมสัมมนาเชิงปฏิบัติการ
เรื่อง “การดำเนินงานและการพัฒนาการท่องเที่ยวจังหวัดกาญจนบุรี”
โดย
คณะกรรมการการท่องเที่ยว สภาผู้แทนราษฎร

๑. หลักการและเหตุผล

ด้วยเหตุที่อุตสาหกรรมการท่องเที่ยว คือหนทางสำคัญของการนำรายได้กระแสเงินสดที่เป็นเงินตราต่างประเทศเข้าสู่ประเทศไทยเป็นจำนวนมากในแต่ละปี และรัฐบาลได้มีนโยบายให้การส่งเสริมสนับสนุนในเรื่องนี้มาโดยตลอด ไม่ว่าจะเป็นการส่งเสริมคุณภาพและมาตรฐานของการบริการ เพิ่มความหลากหลายของรูปแบบการให้บริการและการท่องเที่ยว และการยกระดับความสามารถในการแข่งขันของภาคบริการและการท่องเที่ยว เพื่อให้ประเทศไทยเป็นศูนย์กลางการท่องเที่ยวของภูมิภาคเอเชียตะวันออกเฉียงใต้ รวมทั้งส่งเสริมภาคเอกชนและชุมชนให้เข้ามามีส่วนร่วมในการจัดการท่องเที่ยวมากขึ้น ตลอดจนการให้การสนับสนุนงบประมาณด้านการท่องเที่ยวจำนวนไม่น้อยในแต่ละปีในทุกภูมิภาคของประเทศ เพื่อการพัฒนา บุธนะ พื้นฟูมรดกและสินทรัพย์ทางวัฒนธรรม รวมทั้งแหล่งท่องเที่ยว ทั้งในเขตเมืองและนอกเมือง เพื่อให้เกิดการท่องเที่ยวใหม่ โดยตั้งจุดประสงค์ว่าจะมีจำนวนนักท่องเที่ยวจากต่างประเทศเข้ามาท่องเที่ยวในประเทศไทยเพิ่มขึ้น ซึ่งจะมีผลให้ธุรกิจที่เกี่ยวข้องกับการท่องเที่ยวในแหล่งท่องเที่ยวทั่วประเทศมีรายได้เพิ่มขึ้นตามไปด้วย

เมื่อเป็นเช่นนี้ แนวทางการดำเนินงานและการพัฒนาการท่องเที่ยวตามแผนงานด้านการท่องเที่ยวในแต่ละปีงบประมาณของแต่ละจังหวัด จึงมีความสำคัญอย่างยิ่งต่อการพัฒนาการท่องเที่ยวของประเทศ เพื่อก้าวไปสู่การท่องเที่ยวที่ยั่งยืน พร้อม ๆ กับการพัฒนาบุคลากรและประชาชนเพื่อให้เป็นเจ้าบ้านที่ดี

คณะกรรมการการท่องเที่ยว สภาผู้แทนราษฎร จึงดำริว่า เพื่อให้การท่องเที่ยวของประเทศพัฒนาไปสู่การท่องเที่ยวที่ยั่งยืน มีคุณภาพ จนเป็นศูนย์กลางการท่องเที่ยวของภูมิภาคเอเชียตะวันออกเฉียงใต้ จึงจำเป็นที่จะต้องได้รับทราบแนวทางการดำเนินงานและการพัฒนาการท่องเที่ยวตามแผนงานด้านการท่องเที่ยวในแต่ละปีงบประมาณของแต่ละจังหวัด โดยมุ่งเน้นเฉพาะปีงบประมาณปี ๒๕๔๗ และปี ๒๕๔๘ ปัญหาอุปสรรคที่เกิดขึ้นหรืออาจจะเกิดขึ้นและแนวทางการแก้ไข รวมทั้งข้อคิดเห็นและข้อเสนอแนะ ตลอดจนความต้องการของแต่ละจังหวัดในเรื่องที่มีความสำคัญและเร่งด่วนที่ต้องการจะให้คณะกรรมการช่วยผลักดัน

ดังนั้น คณะกรรมการการท่องเที่ยว สมาคมผู้แทนราษฎร จึงเห็นสมควรจัดให้มีการประชุมสัมมนาเชิงปฏิบัติการ เพื่อระดมความคิดเห็นจากทุกฝ่ายที่เกี่ยวข้องทั้งภาครัฐ เอกชน หน่วยงานที่เกี่ยวข้อง และประชาชนในแต่ละจังหวัด ดังนี้

๑. คณะกรรมการการท่องเที่ยว สมาคมผู้แทนราษฎร และคณะที่ปรึกษา
๒. ผู้แทนองค์กรปกครองส่วนท้องถิ่น
๓. ผู้ว่าราชการจังหวัด และนายอำเภอ
๔. หัวหน้าสำนักงานจังหวัด
๕. ผู้แทนจากหน่วยงานราชการ ประกอบด้วย
 - (๑) กระทรวงการท่องเที่ยวและกีฬา
 - (๒) การท่องเที่ยวแห่งประเทศไทย
 - (๓) สำนักงานประมง และเจ้าหน้าที่ที่รับผิดชอบงบประมาณของจังหวัด
 - (๔) กรมโยธาธิการและผังเมือง
 - (๕) กรมอุทยานแห่งชาติ สัตว์ป่าและพันธุ์พืช
 - (๖) กองบังคับการตำรวจท่องเที่ยว
๖. ภาคเอกชนและผู้ประกอบการด้านการท่องเที่ยว
๗. ประชาชนที่สนใจด้านการท่องเที่ยว
๘. สื่อมวลชน

๒. วัตถุประสงค์

๑. เพื่อรับทราบผลการดำเนินงานและการพัฒนาการท่องเที่ยว รวมทั้งปัญหาอุปสรรคจากผู้ที่มีส่วนเกี่ยวข้องกับด้านการท่องเที่ยว อันจะนำไปสู่ผลสัมฤทธิ์ในการพัฒนาการท่องเที่ยวให้ยั่งยืนต่อไป

๒. เพื่อให้ภาคเอกชนและประชาชนเข้ามามีส่วนร่วมในการเสนอปัญหาและแนวทางการแก้ไขปัญหาด้านการท่องเที่ยวต่อภาครัฐ

๓. วัน เวลา และสถานที่

วันเสาร์ที่ ๕ มิถุนายน ๒๕๔๗ เวลา ๐๘.๓๐ - ๑๓.๓๐ นาฬิกา ณ โรงแรมเฟลิกซ์ ริเวอร์แคว รีสอร์ท จังหวัดกาญจนบุรี

๔. รูปแบบการสัมมนา

- ๔.๑ เสวนา
- ๔.๒ ถาม - ตอบ

๕. ผู้เข้าร่วมสัมมนา ประกอบด้วย

- ๕.๑ ผู้ว่าราชการจังหวัด
- ๕.๒ หัวหน้าสำนักงานจังหวัด
- ๕.๓ นายกองค้การบริหารส่วนตำบล
- ๕.๔ ปลัดองค์การบริหารส่วนตำบล
- ๕.๕ นายกเทศมนตรี
- ๕.๖ ปลัดเทศบาล
- ๕.๗ นายกองค้การบริหารส่วนจังหวัด
- ๕.๘ กรรมการบริหารองค์การบริหารส่วนจังหวัด
- ๕.๙ ปลัดองค์การบริหารส่วนจังหวัด
- ๕.๑๐ นายอำเภอ
- ๕.๑๑ ผู้อำนวยการสำนักงานการท่องเที่ยว เขต...
- ๕.๑๒ ผู้อำนวยการศูนย์การท่องเที่ยว กีฬาและนันทนาการจังหวัด
- ๕.๑๓ ผู้แทนกระทรวงการท่องเที่ยวและกีฬา
- ๕.๑๔ ผู้แทนการท่องเที่ยวแห่งประเทศไทย
- ๕.๑๕ ผู้แทนสำนักงบประมาณ และเจ้าหน้าที่ที่รับผิดชอบงบประมาณของจังหวัด
- ๕.๑๖ ผู้แทนกรมโยธาธิการและผังเมือง
- ๕.๑๗ ผู้แทนกรมอุทยานแห่งชาติ สัตว์ป่าและพันธุ์พืช
- ๕.๑๘ ผู้แทนกองบังคับการตำรวจท่องเที่ยว
- ๕.๑๙ ภาคเอกชนและผู้ประกอบการด้านการท่องเที่ยว
- ๕.๒๐ ประชาชนที่สนใจด้านการท่องเที่ยว
- ๕.๒๑ สื่อมวลชน
- ๕.๒๒ คณะกรรมการการท่องเที่ยว สภาผู้แทนราษฎร และคณะที่ปรึกษา

๖. งบประมาณ

๑. สำนักงานเลขาธิการสภาผู้แทนราษฎร
๒. ไม่เก็บค่าธรรมเนียมการสัมมนา
๓. ผู้เข้าร่วมสัมมนาเบิกค่าใช้จ่ายจากตนสังกัด

๗. ผู้รับผิดชอบโครงการ

คณะกรรมการการท่องเที่ยว สภาผู้แทนราษฎร

๔. ผลที่คาดว่าจะได้รับ

ทั้งหน่วยงานของรัฐและเอกชนที่เกี่ยวข้องกับด้านการท่องเที่ยว รวมทั้งประชาชนในพื้นที่ ได้เข้ามามีส่วนร่วมในการระดมความคิดเห็น เพื่อหาแนวทางการแก้ไขปัญหาการดำเนินงาน และการพัฒนาการท่องเที่ยวให้สัมฤทธิ์ผลตามแผนงานที่กำหนดไว้



กำหนดการประชุมสัมมนาเชิงปฏิบัติการ
เรื่อง “การดำเนินงานและการพัฒนาการท่องเที่ยวจังหวัดกาญจนบุรี”

โดย

คณะกรรมการการท่องเที่ยว สภาผู้แทนราษฎร

วันเสาร์ที่ ๕ มิถุนายน ๒๕๔๗

ณ โรงแรมเฟลิกซ์ ริเวอร์แคว รีสอร์ท จังหวัดกาญจนบุรี

-
- | | | | | |
|------|---------------|--------|---|--|
| เวลา | ๐๘.๓๐ - ๐๘.๐๐ | นาฬิกา | - | ลงทะเบียน |
| เวลา | ๐๘.๐๐ - ๐๘.๑๐ | นาฬิกา | - | ผู้ว่าราชการจังหวัดกาญจนบุรี กล่าวต้อนรับ
คณะกรรมการการท่องเที่ยว สภาผู้แทนราษฎร
คณะที่ปรึกษา และผู้เข้าร่วมสัมมนา |
| เวลา | ๐๘.๑๐ - ๐๘.๑๕ | นาฬิกา | - | นายศิริชัย มาโนช
ผู้อำนวยการประจำคณะกรรมการ
การท่องเที่ยว กล่าวรายงานเปิดการสัมมนา |
| เวลา | ๐๘.๑๕ - ๐๘.๕๐ | นาฬิกา | - | นายทรงศักดิ์ ทองศรี
ประธานคณะกรรมการการท่องเที่ยว
สภาผู้แทนราษฎร
กล่าวเปิดการสัมมนาและบรรยายพิเศษ
เรื่อง “นโยบายและยุทธศาสตร์การพัฒนา
การท่องเที่ยวจังหวัดกาญจนบุรี” |
| เวลา | ๐๘.๕๐ - ๑๐.๐๐ | นาฬิกา | - | พักรับประทานอาหารว่าง |
| เวลา | ๑๐.๐๐ - ๑๐.๓๐ | นาฬิกา | - | เสวนา เรื่อง “สรุปผลการดำเนินงาน ปัญหาอุปสรรค
การพัฒนาการท่องเที่ยวของจังหวัดในปีงบประมาณ
๒๕๔๗ และแผนงานในปีงบประมาณ ๒๕๔๘”
โดย (๑) ผู้ว่าราชการจังหวัดกาญจนบุรี
(๒) ประธานกรรมการหอการค้า
จังหวัดกาญจนบุรี
(๓) ผู้แทนองค์กรปกครองส่วนท้องถิ่น
(๔) นายกสมาคมธุรกิจท่องเที่ยว กาญจนบุรี |

ผู้ดำเนินรายการ
นายสมศักดิ์ แต่เจริญวิริยะกุล
ผู้อำนวยการประจำคณะกรรมการ
การท่องเที่ยว

- | | | | |
|------|---------------|--------|---|
| เวลา | ๑๐.๓๐ - ๑๒.๐๐ | นาฬิกา | - ระดมความคิดเห็นจากผู้เข้าร่วมสัมมนา |
| เวลา | ๑๒.๐๐ - ๑๒.๒๐ | นาฬิกา | - นายทรงศักดิ์ ทองศรี
ประธานคณะกรรมการการท่องเที่ยว
สภาผู้แทนราษฎร
กล่าวปิดการสัมมนา |
| เวลา | ๑๒.๒๐ - ๑๓.๓๐ | นาฬิกา | - รับประทานอาหารกลางวัน
(ปิดการสัมมนา) |
-

ภาคผนวก

องค์กรปกครองส่วนท้องถิ่นกับการมีส่วนร่วม ในการส่งเสริมการท่องเที่ยวให้ยั่งยืน

นายจเด็จ อินสว่าง

ปลัดกระทรวงการท่องเที่ยวและกีฬา

ส่วนที่ 1

สถานการณ์และทิศทางการท่องเที่ยว

1.1 สถานการณ์การท่องเที่ยวในประเทศไทย

- ปี 2543 ไทย ได้รับการจัดอันดับจาก WTO ให้เป็นเมืองท่องเที่ยว อันดับที่ 21 ของโลก
- อัตราการเติบโตใน ปี 2545
 - นักท่องเที่ยวต่างประเทศ 10.79 ล้านคน มีรายได้จากการท่องเที่ยว 323,484 ล้านบาท เพิ่มขึ้น 7.3 %
 - นักท่องเที่ยวในประเทศ 61.82 ล้านคน-ครั้ง มีรายได้ (เงินหมุนเวียน) 235,337 ล้านบาท
 - อัตราการเติบโตของนักท่องเที่ยวเปรียบเทียบกับประเทศคู่แข่งหลัก
 - ฮ่องกง เพิ่มขึ้น 21 %
 - จีน เพิ่มขึ้น 11 %
 - ไทย เพิ่มขึ้น 7.3 %
 - มาเลเซีย เพิ่มขึ้น 2 %
 - ออสเตรเลีย ลดลง 0.7 %

1.2 ความต้องการของนักท่องเที่ยว

- ความต้องการของนักท่องเที่ยวต่างประเทศ
 - หาดทราย ชายทะเล
 - อุทยาน ธรรมชาติ ป่าเขา
 - ประวัติศาสตร์ วัฒนธรรม
 - สินค้าตามความสนใจ เช่น Shopping, MICE, Spot & Spa และ OTOP เป็นต้น

- **ความต้องการของนักท่องเที่ยวชาวไทย**

- ธรรมชาติ : หาดทราย ชายทะเล อุทยานธรรมชาติ และป่าเขา
- ประวัติศาสตร์และวัฒนธรรม : ประวัติศาสตร์ โบราณสถาน วัฒนธรรมและวิถีชีวิต
- ความสนใจเฉพาะ : การท่องเที่ยวเชิงนิเวศ สุขภาพ เกษตร และศาสนา
- การท่องเที่ยวเมืองชายแดน
- งานเทศกาล และประเพณีต่าง ๆ

1.3 ลักษณะเด่นและทิศทางการท่องเที่ยวไทย

- **ลักษณะเด่นการท่องเที่ยวไทย**

- มีความสะดวกในด้าน โครงสร้างพื้นฐาน การคมนาคมสะดวกเข้าถึงแหล่งท่องเที่ยว
- มีที่พักและโรงแรมที่ดีให้เลือกหลายระดับ
- มีกิจกรรม และสถานที่ท่องเที่ยวหลากหลาย
- มีวัฒนธรรมที่เด่นชัด และเป็นเอกลักษณ์ของตนเอง
- มีความปลอดภัย คนมีอัธยาศัยดี
- มีอาหารพื้นเมืองอร่อย

- **ทิศทางการท่องเที่ยวไทย**

- สร้างจุดเด่นบทความหลากหลาย โดยนำเสนอ “ความเป็นไทย” (Thainess) อาศัยความเป็นเอกลักษณ์ของวัฒนธรรม ประเพณี และวิถีชีวิตของชุมชนในแต่ละภูมิภาค
- Thailand : Land of Sport, Spirit & Smile
- มุ่งเน้นการพัฒนาการท่องเที่ยวทั่วทั้งภูมิภาค โดยมีไทยเป็นศูนย์กลางเครือข่าย
- ค้นหา รักษาและพัฒนาการท่องเที่ยว สร้างมาตรฐานของแหล่งท่องเที่ยว โดยให้องค์กรปกครองส่วนท้องถิ่นเป็นเจ้าภาพ เพราะรู้ปัญหาดี และรู้ว่าจะต้องแก้ไขปัญหาอย่างไร
- เน้นการมีส่วนร่วมขององค์กรปกครองส่วนท้องถิ่น และประชาชน เพื่อการพัฒนาและจัดการท่องเที่ยวที่ยั่งยืน

ส่วนที่ 2

กระทรวงการท่องเที่ยวและกีฬา

2.1 ความเป็นมาของกระทรวงการท่องเที่ยวและกีฬา

- กระทรวงการท่องเที่ยวและกีฬา จัดตั้งขึ้นเมื่อ 3 ตุลาคม 2545 โดยเป็นผลจากปฏิรูประบบราชการ ตาม พ.ร.บ. ปรับปรุงกระทรวงทบวงกรม พ.ศ. 2545 เป็น 1 ใน 6 กระทรวงตั้งใหม่

- กระทรวงการท่องเที่ยวและกีฬา จัดตั้งขึ้นเพื่อมุ่งพัฒนาใน 2 ส่วน คือ

- การท่องเที่ยว ต้องการให้มีการพัฒนาผลิตภัณฑ์ของการท่องเที่ยวเพื่อส่งเสริมการท่องเที่ยว ทั้งในส่วนของการท่องเที่ยวตามธรรมชาติ และการท่องเที่ยวเชิงวัฒนธรรม โดยมีการบริหารจัดการที่ดี มิให้การท่องเที่ยวก่อผลเสียหายต่อธรรมชาติและประเพณีวัฒนธรรมอันดีงามของประเทศ

- การกีฬา ต้องการพัฒนาการกีฬาของประเทศ ให้ประชาชนเล่นกีฬาและออกกำลังกายกันให้แพร่หลายทั่วประเทศ โดยแยกเป็น 3 ลักษณะ คือ การกีฬาเพื่อส่งเสริมการมีสุขภาพพลานามัยที่ดี การกีฬาเพื่อให้ทุกคนมีจิตใจที่ดี มีน้ำใจเป็นนักกีฬาและการกีฬาเพื่อพัฒนาศักยภาพความสามารถของนักกีฬาไปสู่การเป็นนักกีฬาอาชีพ ซึ่งสามารถสร้างรายได้และนำชื่อเสียงมาสู่ประเทศ

- กระทรวงการท่องเที่ยวและกีฬา จะเป็น CEO ด้านการกีฬาของประเทศตามมติคณะรัฐมนตรี เมื่อวันที่ 14 มกราคม 2546

- กระทรวงการท่องเที่ยวและกีฬาเป็นความหวังของประชาชน เป็นความหวังของรัฐบาลว่าจะเป็นองค์กรที่จะช่วยพัฒนาเศรษฐกิจของชาติ เศรษฐกิจของชุมชนฐานราก โดยมีการท่องเที่ยวช่วยสร้างรายได้ และมีกีฬาช่วยสร้างคน ไปสู่คุณภาพชีวิตที่ดี

2.2 ยุทธศาสตร์ของกระทรวงการท่องเที่ยวและกีฬา

- วิสัยทัศน์

การท่องเที่ยวและการกีฬา เพื่อการสร้างคน สร้างสังคม สร้างรายได้ และสร้างชาติ

● พันธกิจ

สร้างส่งเสริมและพัฒนาการท่องเที่ยวและการกีฬาให้ยั่งยืนอย่างเป็นระบบด้วยการบริหารจัดการและการสร้างเครือข่ายที่บูรณาการ เพื่อการสร้างคน สร้างรายได้ และสร้างชาติ ให้เป็นผู้นำทั้งในระดับภูมิภาคและระดับโลก

● วัตถุประสงค์

(1) เพื่อส่งเสริมและพัฒนาการท่องเที่ยวเป็นอุตสาหกรรมหลักในการสร้างรายได้ให้ประเทศอย่างยั่งยืน

(2) เพื่อส่งเสริมและพัฒนาการกีฬาของชาติ ไปสู่ความเป็นเลิศและอาชีพ ให้มีมาตรฐานสูงขึ้นเป็นหนึ่งในกลุ่มผู้นำของเอเชีย

(3) เพื่อส่งเสริมให้ประชาชนมีสุขภาพดี มีวินัย มีน้ำใจนักกีฬา เป็นพลเมืองที่ดี มีคุณธรรม และเป็นกำลังสำคัญในการพัฒนาประเทศ

(4) เพื่อพัฒนาประเทศไทยให้เป็นศูนย์กลางด้านการท่องเที่ยว การกีฬาและนันทนาการในภูมิภาคเอเชีย

(5) เพื่อส่งเสริมและพัฒนามาตรฐานการบริหารจัดการ และการบริการอย่างมีประสิทธิภาพ

(6) เพื่อผลิตและพัฒนาบุคลากรด้านการท่องเที่ยว การกีฬาและนันทนาการให้มี คุณภาพ และเพียงพอต่อความต้องการ

● เป้าหมาย

□ ด้านการท่องเที่ยว

(1) สร้างรายได้เข้าสู่ประเทศและการกระจายรายได้สู่ภูมิภาค

(2) เป็นศูนย์กลางการท่องเที่ยวในระดับภูมิภาคเอเชีย

(3) เป็นศูนย์กลางพัฒนาอุตสาหกรรมรองรับการถ่ายทำภาพยนตร์ให้มีมาตรฐานทัดเทียมนานาชาติ

□ ด้านการกีฬาและนันทนาการ

(1) ส่งเสริมให้ประชาชนมีสุขภาพ และสมรรถภาพที่ดี

(2) ส่งเสริมพัฒนาการกีฬาสู่ความเป็นเลิศและอาชีพ

(3) เป็นศูนย์กลางการกีฬาและนันทนาการในภูมิภาคเอเชีย

(4) พัฒนาสถาบันการศึกษาให้มีศักยภาพในการผลิตและพัฒนาบุคลากรอย่างมีคุณภาพ

● ยุทธศาสตร์

(1) สร้างขีดความสามารถ (Competency) ทางการบริหารจัดการขององค์กร (คน ระบบงาน เทคโนโลยี โครงสร้างพื้นฐาน) เพื่อประกันผลผลิต (Productivity) และการแข่งขัน (Competitiveness) ที่เหนือกว่าประเทศคู่แข่ง

(2) สร้างเครือข่าย (Net Working) ของการมีส่วนร่วมทั้งแนวตั้ง (Vertical) และแนวนอน (Horizontal) ด้วยการจัดระบบสิทธิประโยชน์อย่างสมดุลเพื่อประกันสัมฤทธิ์ผลของภารกิจหลัก

(3) สร้างจิตสำนึก (Awareness) ให้การศึกษาอบรม เพื่อการสร้างความเข้าใจ ความร่วมมือ และการพัฒนาขีดความสามารถของประชาชน

(4) สร้างต้นแบบ (Model) ของความสำเร็จด้านการพัฒนาการท่องเที่ยวและการกีฬา และเอกลักษณ์ของความเป็นไทย (Thainess) อย่างมีมาตรฐานสากล ด้วยการใช้หลักวิทยาศาสตร์และเทคโนโลยี

(5) สร้างความร่วมมือและผนึกกำลัง (Synergy) ระหว่างการท่องเที่ยวและการกีฬาเพื่อให้เกิดมูลค่าเพิ่มอย่างก้าวกระโดดแก่ประชาชนและประเทศชาติ

ส่วนที่ 3

องค์กรปกครองส่วนท้องถิ่นกับการส่งเสริมการท่องเที่ยว

3.1 โครงสร้างขององค์กรปกครองส่วนท้องถิ่น

กระทรวงการท่องเที่ยวและกีฬาประสานความร่วมมือให้องค์กรปกครองส่วนท้องถิ่นจัดให้มีส่วน/งานการท่องเที่ยวและกีฬาขึ้นในองค์กรปกครองส่วนท้องถิ่น

3.1 หน้าที่และภารกิจขององค์กรปกครองส่วนท้องถิ่นกับการท่องเที่ยว

● รัฐธรรมนูญแห่งราชอาณาจักรไทย พ.ศ. 2540

- ให้ท้องถิ่นมีอิสระมากขึ้น มีบทบาทและภารกิจชัดเจนขึ้น และเปิดโอกาสสร้างความเข้มแข็งให้แก่องค์กรปกครองส่วนท้องถิ่นได้ดียิ่งขึ้น

- ให้องค์กรปกครองส่วนท้องถิ่น มีหน้าที่บำรุงรักษาศิลปะ จารีตประเพณี ภูมิปัญญาท้องถิ่น หรือวัฒนธรรมอันดีของท้องถิ่น

- ให้องค์กรปกครองส่วนท้องถิ่น มีหน้าที่การจัดการบำรุงและการใช้ประโยชน์จากทรัพยากรธรรมชาติ และสิ่งแวดล้อมที่อยู่ในพื้นที่

● พรบ. กำหนดแผน และขั้นตอนการกระจายอำนาจ ฯ

- ให้ถ่ายโอนภารกิจให้บริการสาธารณะพัฒนาแหล่งท่องเที่ยวที่รัฐดำเนินการอยู่ ให้แก่องค์กรปกครองส่วนท้องถิ่น

- องค์กรปกครองส่วนท้องถิ่น มีหน้าที่ในการจัดระบบการบริการสาธารณะ ที่เกี่ยวข้องกับการท่องเที่ยวหลายประการ ได้แก่ (มาตรา 16)

(1) การจัดทำแผนพัฒนาท้องถิ่นของตนเอง

(8) การส่งเสริมการท่องเที่ยว

(11) การบำรุงรักษาศิลปะจารีตประเพณี ภูมิปัญญาท้องถิ่น และวัฒนธรรมอันดีของท้องถิ่น

(13) การจัดให้มีและบำรุงรักษาสถานที่พักผ่อนหย่อนใจ

(14) การส่งเสริมกีฬา

ฯลฯ

- องค์กรปกครองส่วนท้องถิ่น มีบทบาทในการกำหนดทิศทางการพัฒนาท้องถิ่นตนเองมากขึ้น โดยจะต้องคำนึงถึงกิจการพัฒนาด้านอื่นๆ ที่มีหลากหลาย เช่น ด้านสังคม สุขภาพ การศึกษา รวมถึงการท่องเที่ยว และการกีฬาด้วย

● องค์กรปกครองส่วนท้องถิ่นต้องเข้ามาดูแล และจัดการแหล่งท่องเที่ยวให้ดี และมีมาตรฐาน ซึ่งจะทำให้มีเงินหมุนเวียนเข้ามาในท้องถิ่นจำนวนมาก มีรายได้จากการท่องเที่ยวทั้งยังกระจายรายได้ไปสู่ชุมชนได้อย่างกว้างขวาง ทั้งที่พัก บริการ และสินค้าผลิตภัณฑ์

3.3 การทำงานต้องเป็นเชิงบูรณาการ

● ต้องทำงานในเชิงร่วมมือกันทุกฝ่าย หาคู่ และจับมือกัน สร้างเครือข่าย

● มีองค์กรชุมชน และองค์กรปกครองท้องถิ่นเป็นหลัก โดยมีหน่วยงานภาครัฐเป็นผู้สนับสนุน

● กระทรวงการท่องเที่ยวและกีฬาจะเป็นเจ้าภาพในการประสานความร่วมมือให้เกิดขึ้นในพื้นที่

ส่วนที่ 4

กระทรวงการท่องเที่ยวและกีฬา กับการสนับสนุนองค์กรปกครองส่วนท้องถิ่น

กระทรวงการท่องเที่ยวและกีฬา มีกลยุทธ์และกลไกที่จะสนับสนุนองค์กรปกครองส่วนท้องถิ่นเพื่อให้บรรลุเป้าหมายของการท่องเที่ยว โดยการสร้างเครือข่ายที่บูรณาการร่วมกันของทุกฝ่ายทั้งภาครัฐ การองค์กรปกครองท้องถิ่น ภาคเอกชน และองค์กรพัฒนาเอกชน (NGOs) โดยมีกลยุทธ์ และกลไกการดำเนินงาน ดังนี้

4.1 พัฒนาขีดความสามารถการบริหารจัดการ

- กลยุทธ์ :** ให้ความรู้ทางการบริหารจัดการท่องเที่ยว เช่น ท้องถิ่นและชุมชน โดย
- สนับสนุนให้ท้องถิ่น และชุมชน บริหารจัดการท่องเที่ยว (บริการ และแหล่งท่องเที่ยว) ด้วยตนเอง ด้วยความร่วมมือกันทุกฝ่าย
 - ประสานเชื่อมโยงเครือข่ายของแหล่งท่องเที่ยวในพื้นที่ และภูมิภาคเข้าด้วยกันอย่างเป็นระบบ

กลไก : โดยมีศูนย์การท่องเที่ยว กีฬา และนันทนาการจังหวัด เป็นองค์กรประสานงานระดับจังหวัด และมีสำนักงานพัฒนาการท่องเที่ยว และการท่องเที่ยวแห่งประเทศไทย เป็นหน่วยงานสนับสนุน

4.2 สร้างเครือข่ายขยายมีส่วนร่วมทั้งแนวกิ่ง (Vertical) และแนวนราบ (Horizontal)

- กลยุทธ์ :**
- เชื่อมโยงการสนับสนุน และร่วมมือระหว่างภาครัฐ ภาคเอกชน ส่วนกลาง ส่วนภูมิภาค และท้องถิ่น
 - สร้างเครือข่ายการท่องเที่ยวในระดับท้องถิ่น เพื่อให้เกิดความหลากหลายของรูปแบบการท่องเที่ยว
 - อาศัยเครือข่ายของชุมชน ในการพัฒนาและแลกเปลี่ยนผลิตภัณฑ์ สินค้า OTOP ระหว่างกัน เพื่อสร้างรายได้และการกระจายรายได้
 - ให้องค์กรปกครองส่วนท้องถิ่นเป็นแกนนำในการดูแลรักษา และบริหารแหล่งท่องเที่ยวในชุมชน และสร้างกิจกรรมท่องเที่ยว ร่วมกันระหว่างท้องถิ่นด้วยตนเอง

กลไก : - ให้องค์กรปกครองท้องถิ่น ร่วมกับ องค์กรชุมชนในการบริหารจัดการ
ท่องเที่ยวในชุมชน โดยการสนับสนุนของศูนย์การท่องเที่ยว กีฬา และนันทนาการจังหวัด
สำนักงานพัฒนาการท่องเที่ยว และการท่องเที่ยวแห่งประเทศไทย

- การสนับสนุนองค์กรปกครองส่วนท้องถิ่น ในการพัฒนาแหล่งท่องเที่ยว
โดยอุดหนุนเฉพาะกิจผ่านทางกรมการปกครอง เป็นส่วนใหญ่ และสำนักงานพัฒนาการท่องเที่ยว
เที่ยวบางส่วน

4.3 สร้างจิตสำนึกของประชาชน

กลยุทธ์ : - สร้างความรู้สึกรัก และห่วงแหนแหล่งท่องเที่ยว

- ส่งเสริม สนับสนุน ให้ประชาชนมีส่วนร่วม และมีส่วนได้เสียในการ
จัดการท่องเที่ยวในชุมชนของตนเอง

กลไก : - จังหวัดเป็นแกนกลาง ในการบูรณาการความร่วมมือของทุกภาคส่วน เช่น
พัฒนาชุมชนจังหวัด ป่าไม้จังหวัด เกษตรจังหวัด ทรพยากรธรรมชาติและสิ่งแวดล้อมจังหวัด
ศูนย์การท่องเที่ยว กีฬาและนันทนาการจังหวัด องค์กรปกครองส่วนท้องถิ่นในจังหวัด และ
องค์กรพัฒนาเอกชน (NGOs)

4.4 สร้างต้นแบบของความสำเร็จ

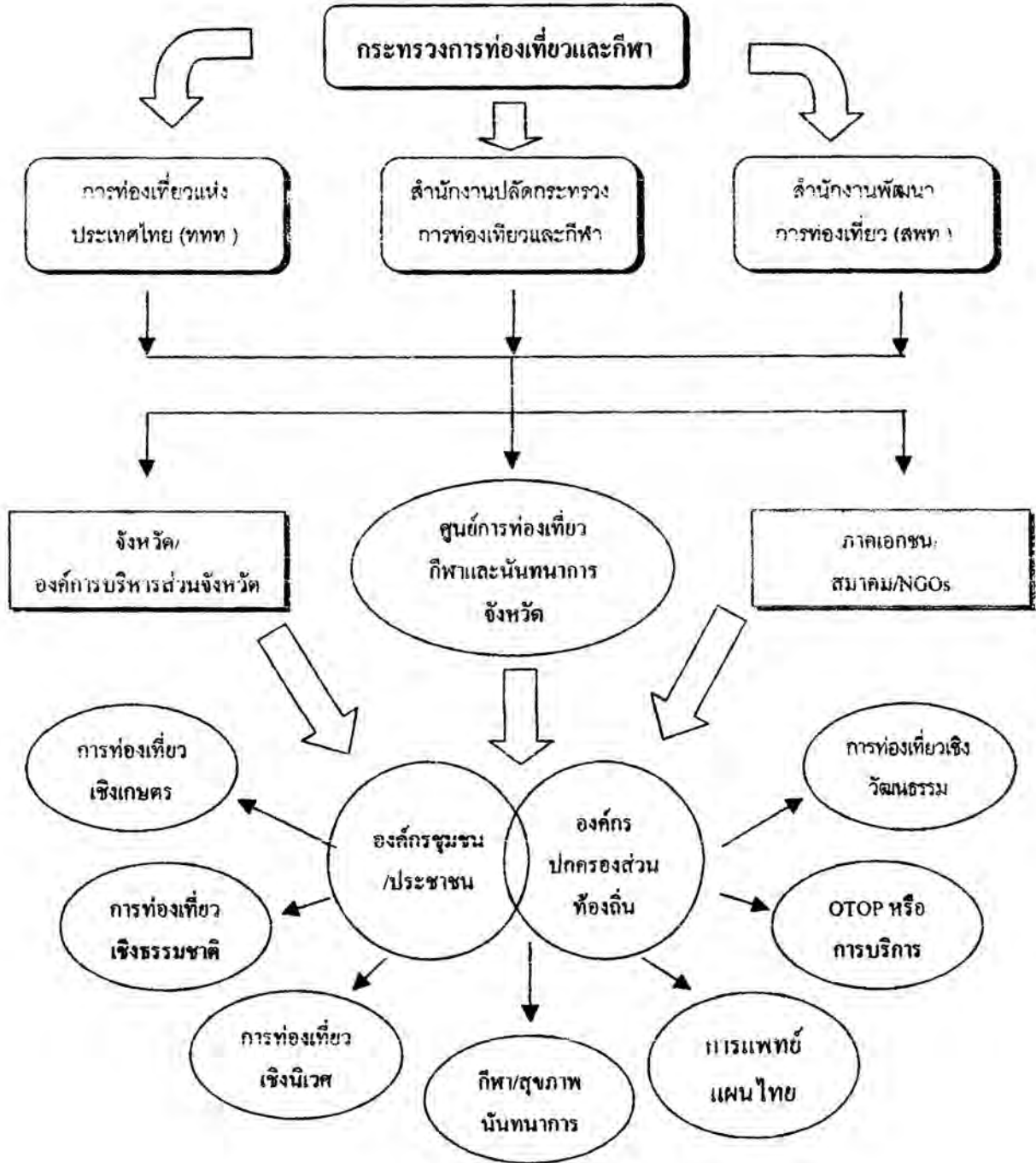
กลยุทธ์ : ศึกษา วิจัย เพื่อแสวงหาต้นแบบของแหล่งท่องเที่ยวในรูปแบบต่าง ๆ เพื่อ
เป็นตัวอย่างศึกษาดูงาน

กลไก : กระทรวงการท่องเที่ยวและกีฬา ร่วมกับการท่องเที่ยวแห่งประเทศไทย
สำรวจ และศึกษาแหล่งท่องเที่ยวรูปแบบต่าง ๆ เพื่อกำหนดเป็นต้นแบบการจัดการท่องเที่ยว
แต่ละแบบที่มีมาตรฐานสากล และเป็นตัวอย่างสำหรับแหล่งท่องเที่ยวอื่น ๆ

4.5 การสนับสนุนองค์กรปกครองส่วนท้องถิ่น

- สำนักงานปลัดกระทรวงการท่องเที่ยวและกีฬา ให้การสนับสนุนในด้านการจัดทำแผนพัฒนาแหล่งท่องเที่ยว กีฬา และนันทนาการจังหวัดเชิงบูรณาการ
- สำนักงานพัฒนาการท่องเที่ยว (สทท.) ส่งเสริมและพัฒนาคุณภาพมาตรฐานของการบริการท่องเที่ยว สร้างและพัฒนาแหล่งท่องเที่ยว พัฒนาระบบและคุณภาพการจัดการท่องเที่ยวและสร้างความร่วมมือกับประชาคม และองค์กรปกครองส่วนท้องถิ่น ในการพัฒนาแหล่งท่องเที่ยวให้ยั่งยืนและธำรงไว้ซึ่งเอกลักษณ์ของความเป็นคนไทย
- การท่องเที่ยวแห่งประเทศไทย (ททท.) ส่งเสริมการตลาดให้แก่แหล่งท่องเที่ยวชุมชน เชื่อมประสานกับหน่วยงานราชการ หน่วยงานของรัฐ องค์กรปกครองส่วนท้องถิ่น ภาคเอกชน ภาคประชาชนเพื่อร่วมกันพัฒนาการท่องเที่ยวของไทย พี่นฟู เสริมสร้างกิจกรรมท่องเที่ยวเดิม และพัฒนากิจกรรมท่องเที่ยวใหม่เพื่อดึงดูดนักท่องเที่ยว และสร้างกิจกรรมส่งเสริมการท่องเที่ยวของคนไทย ภายในประเทศให้มากขึ้น

แผนภูมิที่ 1 แสดงความสัมพันธ์ระหว่างองค์กรปกครองส่วนท้องถิ่นกับการท่องเที่ยว



ส่วนที่ 5

สรุป

- การท่องเที่ยวเป็นกิจกรรมสร้างรายได้ที่สำคัญของประเทศ และยังเป็นกิจกรรมที่สามารถกระจายรายได้ที่เกิดขึ้นไปยังชุมชนต่าง ๆ ได้อย่างกว้างขวาง ต้องเชิญชวนให้ประชาชนรักการเล่นกีฬา และการท่องเที่ยวเป็นวิถีชีวิต คือ ท่องเที่ยวอย่างมีคุณค่า เล่นกีฬาเพื่อคุณภาพชีวิตที่ดี

- การพัฒนาการท่องเที่ยวต้องอาศัยความร่วมมือของทุกฝ่าย จากประชาชนและองค์กรปกครองส่วนท้องถิ่น ต้องดูแลบริหารจัดการแหล่งท่องเที่ยว และกิจกรรมท่องเที่ยว โดยภาครัฐ จะเป็นผู้ส่งเสริม สนับสนุนการบริหารจัดการแหล่งท่องเที่ยว และกิจกรรมท่องเที่ยว

- ต้องสร้างเครือข่ายการทำงาน และเครือข่ายแหล่งท่องเที่ยวเพื่อเพิ่มแรงดึงดูดนักท่องเที่ยวให้มากขึ้น

- ต้องมีการพัฒนาระบบข้อมูลสารสนเทศด้านการท่องเที่ยว และมีการเชื่อมโยงข้อมูลการท่องเที่ยว และกีฬาระหว่างงานของภาครัฐ กับองค์กรปกครองส่วนท้องถิ่นผ่านโครงการอินเทอร์เน็ตตำบลที่รัฐบาลมีนโยบายให้มีการติดตั้งให้กับ อบต. ทั่วประเทศในปี 2546

- ต้องมีการบูรณาการแผนยุทธศาสตร์ และแผนปฏิบัติการท่องเที่ยว กีฬา และนันทนาการจังหวัด โดยกระบวนการมีส่วนร่วมของทุกฝ่าย โดยเฉพาะการให้องค์กรปกครองส่วนท้องถิ่นเป็นภาคีสำคัญของการพัฒนาการท่องเที่ยวในพื้นที่

- ต้องสร้างเครือข่ายของแหล่งท่องเที่ยวในพื้นที่ทั้งจังหวัดเข้าด้วยกันอย่างเป็นระบบ เพื่อเป็นแรงกระตุ้นให้เกิดการท่องเที่ยวกระจายลงไปในทุกพื้นที่ และสนับสนุนซึ่งกันและกัน โดยมีองค์การบริหารส่วนจังหวัดเป็นแกนประสานเครือข่ายภายในจังหวัด

ส่วนที่ 6

ตัวอย่างโครงการท่องเที่ยวขององค์กรปกครองส่วนท้องถิ่น

1. โครงการส่งเสริม และพัฒนาเยาวชนการท่องเที่ยวประจำท้องถิ่น

1) หลักการและเหตุผล

การท่องเที่ยวเป็นกิจกรรมที่สร้างรายได้ สร้างสังคม และสร้างความเจริญให้แก่ท้องถิ่นได้อย่างมาก ดังนั้นการดูแล รักษา และส่งเสริมการท่องเที่ยวในท้องถิ่น จึงต้องได้รับการมีส่วนร่วมจากประชาชนในชุมชน โดยเฉพาะอย่างยิ่ง เยาวชนในท้องถิ่นที่จะต้องให้มีบทบาทในการจัดการท่องเที่ยวในท้องถิ่น ทั้งการดูแล รักษาแหล่งท่องเที่ยวในชุมชน และการให้บริการแก่นักท่องเที่ยว ดังนั้นการส่งเสริมและพัฒนาเยาวชนให้มีความรู้ ทักษะ และความสนใจในการท่องเที่ยวในท้องถิ่น เพื่อให้พร้อมที่จะเป็นเจ้าบ้านที่ดี และเป็นผู้ให้บริการนำเที่ยวที่ได้มาตรฐาน ดังนั้น องค์กรปกครองส่วนท้องถิ่น จึงจำเป็นต้องเข้ามาส่งเสริม และพัฒนาเยาวชนการท่องเที่ยวประจำท้องถิ่นขึ้น

2) วัตถุประสงค์

2.1) เพื่อปลูกฝัง กระตุ้นให้เยาวชนเกิดความรัก ความภาคภูมิใจและหวงแหน และให้มีส่วนร่วมในการดูแล รักษาทรัพยากรการท่องเที่ยวในท้องถิ่น

2.2) เพื่อเสริมสร้างความรู้ ความเข้าใจ และทักษะการให้บริการการท่องเที่ยวที่ถูกต้องได้มาตรฐานแก่เยาวชนในท้องถิ่น

2.3) เพื่อปลูกฝังค่านิยม ทศนคติ และการเป็นเจ้าของบ้านที่ดี ในการต้อนรับนักท่องเที่ยวที่มาในชุมชนของตน

3) กลุ่มเป้าหมาย

เยาวชนกลุ่มอายุระหว่าง 15 – 20 ปี ทั้งที่อยู่ในโรงเรียน และนอกโรงเรียน ที่อยู่ในท้องถิ่นที่มีแหล่งท่องเที่ยว

4) วิธีดำเนินการและกิจกรรมในโครงการ

- การฝึกอบรมการดูแลทรัพยากรการท่องเที่ยวในท้องถิ่น
- การฝึกอบรมการบริการเกี่ยวกับการท่องเที่ยว

- การนำเยาวชนไปทัศนศึกษาดูงานแหล่งท่องเที่ยวที่ประสบความสำเร็จ
- การจัดตั้งองค์กรเยาวชนการท่องเที่ยวในท้องถิ่น
- สนับสนุนงบประมาณเพื่อให้กลุ่มเยาวชนการท่องเที่ยวจัดกิจกรรมของกลุ่ม

ตามสมควร เป็นต้น

5) หน่วยงานรับผิดชอบ

หน่วยงานรับผิดชอบ : องค์กรปกครองส่วนท้องถิ่น

หน่วยงานสนับสนุน : ศูนย์การท่องเที่ยว กีฬาและนันทนาการจังหวัด สำนักงานการท่องเที่ยวเขต โรงเรียนในพื้นที่ และหน่วยงานที่ดูแลแหล่งท่องเที่ยว เช่น กระทรวงทรัพยากรธรรมชาติและสิ่งแวดล้อม กระทรวงเกษตรและสหกรณ์ และกระทรวงวัฒนธรรม เป็นต้น

6) งบประมาณ

- ค่าอาหารและเครื่องดื่ม
- ค่าตอบแทนวิทยากร
- ค่าวัสดุฝึกอบรม
- ค่าพาหนะเดินทาง (ถ้ามีการดูงาน)
- งบประมาณกิจกรรมของเยาวชน

7) ผลที่คาดว่าจะได้รับ

- ทำให้เยาวชนมีความรู้ ตระหนักในการหวงแหนทรัพยากรท่องเที่ยวในท้องถิ่น
- ทำให้เยาวชนสามารถให้บริการที่ดีแก่นักท่องเที่ยวที่มาในท้องถิ่น
- ทำให้เยาวชนได้มีส่วนร่วม และภาคภูมิใจในการดูแล รักษาทรัพยากรการท่องเที่ยวในท้องถิ่นให้ยั่งยืน

2. โครงการพัฒนาเครือข่ายการท่องเที่ยวเชิงนิเวศในท้องถิ่น

1) หลักการและเหตุผล

ในพื้นที่ตำบล.... มีแหล่งท่องเที่ยวเชิงนิเวศที่มีศักยภาพที่มีความเหมาะสมที่จะพัฒนาให้สามารถรองรับการท่องเที่ยว แต่การบริหารจัดการท่องเที่ยวเชิงนิเวศในท้องถิ่นยังขาดการเชื่อมโยงกันอย่างเป็นระบบ ดังนั้น การจัดตั้งเครือข่ายเชื่อมโยงการท่องเที่ยว

- การนำเยาวชนไปทัศนศึกษาดูงานแหล่งท่องเที่ยวที่ประสบความสำเร็จ
- การจัดตั้งองค์กรเยาวชนการท่องเที่ยวในท้องถิ่น
- สนับสนุนงบประมาณเพื่อให้กลุ่มเยาวชนการท่องเที่ยวจัดกิจกรรมของกลุ่มตามสมควร เป็นต้น

5) หน่วยงานรับผิดชอบ

หน่วยงานรับผิดชอบ : องค์กรปกครองส่วนท้องถิ่น

หน่วยงานสนับสนุน : ศูนย์การท่องเที่ยว กีฬาและนันทนาการจังหวัด สำนักงานการท่องเที่ยวเขต โรงเรียนในพื้นที่ และหน่วยงานที่ดูแลแหล่งท่องเที่ยว เช่น กระทรวงทรัพยากรธรรมชาติและสิ่งแวดล้อม กระทรวงเกษตรและสหกรณ์ และกระทรวงวัฒนธรรม เป็นต้น

6) งบประมาณ

- ค่าอาหารและเครื่องดื่ม
- ค่าตอบแทนวิทยากร
- ค่าวัสดุฝึกอบรม
- ค่าพาหนะเดินทาง (ถ้ามีการดูงาน)
- งบประมาณกิจกรรมของเยาวชน

7) ผลที่คาดว่าจะได้รับ

- ทำให้เยาวชนมีความรู้ ตระหนักในการวางแผนทรัพยากรท่องเที่ยวในท้องถิ่น
- ทำให้เยาวชนสามารถให้บริการที่ดีแก่นักท่องเที่ยวที่มาในท้องถิ่น
- ทำให้เยาวชนได้มีส่วนร่วม และภาคภูมิใจในการดูแล รักษาทรัพยากรการท่องเที่ยวในท้องถิ่นให้ยั่งยืน

2. โครงการพัฒนาเครือข่ายการท่องเที่ยวเชิงนิเวศในท้องถิ่น

1) หลักการและเหตุผล

ในพื้นที่ตำบล.... มีแหล่งท่องเที่ยวเชิงนิเวศที่มีศักยภาพที่มีความเหมาะสมที่จะพัฒนาให้สามารถรองรับการท่องเที่ยว แต่การบริหารจัดการท่องเที่ยวเชิงนิเวศในท้องถิ่นยังขาดการเชื่อมโยงกันอย่างเป็นระบบ ดังนั้น การจัดตั้งเครือข่ายเชื่อมโยงการท่องเที่ยว

นิเวศกับแหล่งท่องเที่ยวอื่น ๆ ที่อยู่ในพื้นที่ใกล้เคียง จะมีส่วนสนับสนุนการท่องเที่ยวให้มากขึ้น และเป็นการเพิ่มศักยภาพการ ท่องเที่ยวในพื้นที่ให้มากขึ้น

2) วัตถุประสงค์

2.1) เพื่อจัดตั้งเครือข่ายการพัฒนาการท่องเที่ยวเชิงนิเวศขึ้นในระดับอำเภอ และระดับจังหวัด

2.2) เพื่อส่งเสริม และพัฒนาการท่องเที่ยวเชิงนิเวศให้มีการเชื่อมโยงแหล่งท่องเที่ยวเข้าด้วยกันเป็นเครือข่าย ซึ่งจะกระตุ้นให้มีการท่องเที่ยวมากขึ้น

3) วิธีการดำเนินงาน

- ประชุมองค์กรปกครองส่วนท้องถิ่นที่มีแหล่งท่องเที่ยวเชิงนิเวศ
- จัดตั้งคณะกรรมการร่วม เพื่อทำหน้าที่บริหารจัดการร่วมกัน
- จัดทำแผนยุทธศาสตร์การพัฒนาการท่องเที่ยวเชิงนิเวศของเครือข่ายในระดับอำเภอ ระดับจังหวัด
- จัดการประชุมสัมมนาเพื่อทำความเข้าใจในบทบาท และทิศทางการจัดการท่องเที่ยวเชิงนิเวศในชุมชนร่วมกัน
- ระดมทุนขององค์กรปกครองส่วนท้องถิ่น เพื่อบริหารจัดการการท่องเที่ยวเชิงนิเวศของเครือข่ายในพื้นที่

4) หน่วยงานรับผิดชอบ

หน่วยงานรับผิดชอบ : องค์กรบริหารส่วนจังหวัด

หน่วยงานสนับสนุน : เทศบาล และองค์กรบริหารส่วนตำบล

5) งบประมาณ

- ค่าประชุมสัมมนา

6) ผลที่คาดว่าจะได้รับ

- ทำให้เชื่อมโยงแหล่งท่องเที่ยวเชิงนิเวศเข้าด้วยกัน และส่งเสริมให้นักท่องเที่ยวได้มีการท่องเที่ยวในพื้นที่ของจังหวัดมากขึ้น
- ทำให้เกิดการพัฒนาแหล่งท่องเที่ยวหลากหลาย และทำให้นักท่องเที่ยวมีความสะดวกในการท่องเที่ยวเชิงนิเวศในพื้นที่จังหวัดได้มากขึ้น
- คาดว่าจะมีจำนวนนักท่องเที่ยวมากขึ้น และใช้เวลาในการท่องเที่ยวมากขึ้น

3. โครงการฝึกอบรมการดำเนินงานธุรกิจการท่องเที่ยวเชิงนิเวศแก่ผู้ประกอบการ

1) หลักการและเหตุผล

การจัดการท่องเที่ยวเชิงนิเวศเป็นการท่องเที่ยวที่ได้รับความนิยมมากขึ้นในหมู่นักท่องเที่ยว ปัญหาสำคัญประการหนึ่งของการท่องเที่ยวเชิงนิเวศ คือ การขาดความรู้ความเข้าใจในการจัดการท่องเที่ยวเชิงนิเวศ ดังนั้น ควรมีการให้ความรู้ความเข้าใจเกี่ยวกับหลักและวิธีการดำเนินธุรกิจการท่องเที่ยวเชิงนิเวศกับผู้ประกอบการ ซึ่งเป็นตัวกลางเชื่อมโยงระหว่างนักท่องเที่ยวกับพื้นที่แหล่งท่องเที่ยว โดยเฉพาะการขายและการจูงนำเที่ยว ซึ่งต้องมีความรู้ความเข้าใจในการท่องเที่ยวเชิงนิเวศที่ถูกต้อง ควบคู่ไปกับการดำเนินธุรกิจอย่างมีระบบมีจรรยาบรรณและความรับผิดชอบ ดังนั้น จึงจำเป็นต้องจัดให้มีการอบรมผู้ประกอบการเกี่ยวกับการท่องเที่ยวเชิงนิเวศ

2) วัตถุประสงค์

2.1) เพื่อให้ผู้ประกอบการที่เกี่ยวข้องกับการท่องเที่ยวเชิงนิเวศ ได้รับความรู้ความเข้าใจเกี่ยวกับแนวคิด หลักการ และองค์ประกอบของการท่องเที่ยวเชิงนิเวศที่ถูกต้อง

2.2) เพื่อให้ผู้ประกอบการที่เกี่ยวข้องได้เรียนรู้ถึงวิธีการและเทคนิคด้านการตลาด ตลอดจนวิธีการจัดการนำเที่ยวเชิงนิเวศ ที่สนองตอบภาวะความต้องการและความคาดหวังของนักท่องเที่ยวทั้งภายในประเทศและต่างประเทศ และเจ้าของพื้นที่แหล่งท่องเที่ยว

2.3) เพื่อกระตุ้นให้ผู้ประกอบการมีจิตสำนึกและรับผิดชอบต่อการใช้ผู้ให้บริการบนพื้นฐานจรรยาบรรณที่ถูกต้องเหมาะสม

3) เป้าหมาย

ผู้ประกอบการการท่องเที่ยวเชิงนิเวศ ระยะเวลาการอบรมรุ่นละ 3 วัน

4) วิธีดำเนินการ

- จัดตั้งคณะทำงานเพื่อพัฒนาหลักสูตรฝึกอบรมที่เป็นมาตรฐาน และสอดคล้องกับความต้องการการฝึกอบรมของกลุ่มเป้าหมาย

- อาจให้สถาบันการศึกษาในพื้นที่เป็นผู้จัดการฝึกอบรม หรือคณะทำงาน ๑
จัดการ ฝึกอบรมเอง

- จัดทำทะเบียนเครือข่ายผู้ประกอบการ เพื่อใช้เป็นข้อมูลในการแลกเปลี่ยนข้อมูลระหว่างผู้ประกอบการด้วยกันเอง และอาจจะตั้งเป็นชมรมเครือข่ายผู้ประกอบการ นำเที่ยวการท่องเที่ยวเชิงนิเวศ

5) หน่วยงานรับผิดชอบ

หน่วยงานรับผิดชอบ : องค์กรปกครองส่วนท้องถิ่น

หน่วยงานสนับสนุน : ศูนย์การท่องเที่ยว กีฬา และนันทนาการจังหวัด เป็นต้น

6) งบประมาณ

- ค่าใช้จ่ายในการฝึกอบรม เช่น อาหารและเครื่องดื่ม, ค่าตอบแทนวิทยากร และค่าวัสดุฝึกอบรม เป็นต้น

7) ผลที่คาดว่าจะได้รับ

- ทำให้มีการประสานการจัดการท่องเที่ยวเชิงนิเวศในพื้นที่ได้เป็นอย่างดี

- นักท่องเที่ยวมีความพึงพอใจในการได้รับบริการการท่องเที่ยวเชิงนิเวศในพื้นที่เป็นอย่างดี

4. โครงการส่งเสริม และพัฒนาสินค้าการท่องเที่ยวประจำท้องถิ่น

1) หลักการและเหตุผล

การพัฒนาการท่องเที่ยว มีความจำเป็นจะต้องพัฒนาสินค้าท่องเที่ยว เพื่อให้ นักท่องเที่ยวได้มีการใช้จ่าย เป็นการสร้างรายได้ให้แก่ชุมชน แต่สินค้าที่รองรับนักท่องเที่ยว ที่ชุมชนผลิตขึ้นมานั้นยังมีคุณภาพไม่ได้มาตรฐาน และไม่สอดคล้องกับรสนิยมของ นักท่องเที่ยว และไม่มีสถานที่ให้บริการแก่นักท่องเที่ยว ดังนั้นจำเป็นต้องส่งเสริม และพัฒนาผลิตภัณฑ์สินค้าการท่องเที่ยวประจำท้องถิ่น

2) วัตถุประสงค์

2.1) เพื่อพัฒนาสินค้าการท่องเที่ยว (ของที่ระลึก) โดยเฉพาะสินค้าหัตถกรรม สินค้าที่ระลึก และอาหารให้มีคุณภาพได้มาตรฐาน และสอดคล้องกับรสนิยมของนักท่องเที่ยว

2.2) เพื่อปรับปรุงสถานที่จำหน่ายสินค้า และสิ่งอำนวยความสะดวกของตลาด เพื่อจูงใจให้นักท่องเที่ยวที่เข้ามาเยี่ยมชม และซื้อสินค้า

2.3) เพื่อจัดให้มีการประชาสัมพันธ์ การให้ข้อมูลข่าวสาร เกี่ยวกับสินค้า และผลิตภัณฑ์ของชุมชน

3) เป้าหมาย

- พัฒนาสินค้าของชุมชน ทั้งในรูปแบบ และคุณภาพให้ได้มาตรฐาน และระสนิยมของนักท่องเที่ยว

- จัดทำข้อมูลเพื่อการประชาสัมพันธ์ และเปิดตลาดให้แก่สินค้าชุมชนให้กว้างขวางยิ่งขึ้น

- จัดรูปแบบตลาดให้มีความสะดวกต่อการแวะชมและซื้อสินค้า รวมทั้งศูนย์ข้อมูลข่าวสารการท่องเที่ยว รวมทั้งรูปแบบการจัดตลาดให้มีความสะดวกต่อการแวะชมและซื้อสินค้า

4) วิธีดำเนินการ

- การฝึกอบรมและพัฒนาคุณภาพสินค้า และผลิตภัณฑ์ชุมชน

- ปรับปรุงสถานที่ (ตลาด) เช่น ป้ายบอกทาง ที่จอดรถ ห้องสุขาที่สะอาดสวยงาม และความปลอดภัย เหมาะสำหรับการแวะชมสินค้า

- จัดให้มีข้อมูลข่าวสาร สำหรับนักท่องเที่ยว และผู้ประกอบการท่องเที่ยว (ทัวร์)

5) หน่วยงานรับผิดชอบ

หน่วยงานรับผิดชอบ : องค์กรปกครองส่วนท้องถิ่น

หน่วยงานสนับสนุน : สำนักงานพาณิชย์จังหวัด สำนักงานพัฒนาชุมชนจังหวัด สำนักงานเกษตรจังหวัด ที่ทำการปกครองจังหวัด และศูนย์การศึกษาออกโรงเรียนจังหวัด เป็นต้น

6) งบประมาณ

- ค่าอาหารและเครื่องดื่ม

- ค่าตอบแทนวิทยากร

- ค่าวัสดุฝึกอบรม

- ค่าพาหนะเดินทาง (ถ้ามีการดูงาน)

- งบประมาณสนับสนุนกิจกรรมของกลุ่มอาชีพ

7) ผลที่คาดว่าจะได้รับ

- ทำให้ชุมชนมีรายได้จากการจำหน่ายผลิตภัณฑ์ และของที่ระลึกมากขึ้น

- นักท่องเที่ยวได้สินค้าที่มีคุณภาพได้มาตรฐาน และสวยงาม
- ทำให้เกิดการปรับปรุงสถานที่จำหน่ายผลิตภัณฑ์ (ตลาด) ให้เป็นระเบียบสวยงาม และสินค้าที่หลากหลาย

5. โครงการจัดตั้งคณะกรรมการท่องเที่ยวชุมชน

1) หลักการและเหตุผล

พื้นที่โครงการท่องเที่ยวส่วนใหญ่มีความเกี่ยวข้องกับวิถีชีวิตของชุมชน จึงควรจัดให้ชุมชนได้มีส่วนร่วมในการพัฒนาทั้งการบริหารจัดการ และดำเนินการที่เกี่ยวข้องกับการดูแล การอนุรักษ์แหล่งท่องเที่ยว และส่งเสริมต่อการพัฒนาเศรษฐกิจและสังคมของชุมชน

2) วัตถุประสงค์

2.1) เพื่อจัดให้ชุมชนเข้ามีส่วนร่วมในการกำหนดนโยบาย การวางแผน และการบริหารจัดการพัฒนาและอนุรักษ์แหล่งท่องเที่ยวในชุมชน

2.2) เพื่อให้มีองค์กรที่ประชาชนได้มีส่วนร่วมในการบริหารจัดการแหล่งท่องเที่ยวที่เหมาะสม

3) เป้าหมาย

- จัดตั้งองค์กรด้านการท่องเที่ยวที่ให้ประชาชนมีส่วนร่วม
- จัดตั้งหน่วยงานในองค์กรปกครองส่วนท้องถิ่นขึ้นมารับผิดชอบ
- จัดการบริหารการพัฒนาแหล่งท่องเที่ยวให้มีความยั่งยืน และการมีส่วนร่วมของประชาชน

4) วิธีดำเนินการ

- จัดตั้งคณะกรรมการบริหารจัดการการท่องเที่ยวในชุมชน เพื่อทำหน้าที่บริหารจัดการ วางแผน และดูแลการท่องเที่ยวในชุมชน โดยให้ประชาชนมีส่วนร่วม
- จัดตั้งหน่วยงานขึ้นในองค์กรปกครองส่วนท้องถิ่น เพื่อทำหน้าที่ประสานงาน และพัฒนาการท่องเที่ยวในพื้นที่
- จัดทำแผนยุทธศาสตร์การพัฒนาการท่องเที่ยวของท้องถิ่นขึ้น เพื่อเป็นแนวทางการพัฒนาที่เหมาะสม ครอบคลุมในทุก ๆ มิติ

- ควรจัดให้มีการฝึกอบรมเพื่อสร้างความรู้ความเข้าใจในการบริหาร และการทำกิจกรรมร่วมกัน

5) หน่วยงานรับผิดชอบ

หน่วยงานรับผิดชอบ : องค์กรปกครองส่วนท้องถิ่น

หน่วยงานสนับสนุน : สำนักงานพัฒนาชุมชนจังหวัด ที่ทำการปกครองจังหวัด เกษตรจังหวัด และศูนย์การท่องเที่ยว กีฬา และนันทนาการจังหวัด เป็นต้น

6) งบประมาณ

- ค่าอาหารและเครื่องดื่ม
- ค่าตอบแทนวิทยากร
- ค่าวัสดุฝึกอบรม
- ค่าพาหนะเดินทาง (ถ้ามีการดูงาน)
- งบสนับสนุนกิจกรรมของคณะกรรมการ ฯ

7) ผลที่คาดว่าจะได้รับ

- ทำให้ท้องถิ่นมีการพัฒนาการท่องเที่ยวอย่างเหมาะสม และได้รับความร่วมมือจากทุกฝ่าย
- มีการอนุรักษ์และใช้ประโยชน์จากแหล่งท่องเที่ยวในชุมชนอย่างมีแบบแผน โดยชุมชนมีส่วนร่วมอย่างต่อเนื่อง

6. โครงการจัดตั้งกองทุนพัฒนาการท่องเที่ยวเชิงนิเวศ (Ecotourism Fund)

1) หลักการและเหตุผล

การท่องเที่ยวเชิงนิเวศ (Ecotourism) เป็นรูปแบบหนึ่งของการท่องเที่ยวที่ให้ความสำคัญกับการอนุรักษ์สิ่งแวดล้อม การศึกษาเรียนรู้ และการมีส่วนร่วมของคนในชุมชน ซึ่งการส่งเสริมการท่องเที่ยวเชิงนิเวศต้องให้ชุมชนมีส่วนร่วมในการจัดการ ดังนั้นจึงจำเป็นที่ชุมชนต้องมีการพัฒนาศักยภาพในการจัดการ และให้บริการแก่นักท่องเที่ยวเชิงนิเวศ ให้มีประสิทธิภาพมากยิ่งขึ้น แต่ปัญหาสำคัญประการหนึ่งของชุมชนในการเข้าไปมีส่วนร่วมในการจัดการการท่องเที่ยวเชิงนิเวศ คือ เงินทุนดำเนินการในการพัฒนาแหล่ง

ท่องเที่ยว และการให้บริการต่าง ๆ แก่นักท่องเที่ยว จึงควรมีการจัดตั้งกองทุนพัฒนาการท่องเที่ยวเชิงนิเวศ

2) วัตถุประสงค์

2.1) เพื่อสนับสนุนด้านเงินทุนแก่ชุมชน (องค์กร) ที่ดำเนินการด้านการท่องเที่ยวเชิงนิเวศ

2.2) เพื่อส่งเสริมให้ประชาชนรวมตัวกันจัดตั้งเป็นองค์กรเพื่อจัดการท่องเที่ยวเชิงนิเวศในชุมชน โดยใช้ความเป็นสมาชิกและการให้สินเชื่อเป็นกลไกในการพัฒนา

2.3) เพื่อสนับสนุนให้เกิดการอนุรักษ์ทรัพยากรท่องเที่ยว วัฒนธรรมที่ทรงคุณค่าของชุมชนท้องถิ่น และภูมิปัญญาท้องถิ่น

2.4) เพื่อให้ประชาชนในท้องถิ่นเกิดความรักและหวงแหนสิ่งแวดล้อม และร่วมกันรักษาไว้เพื่อเป็นทรัพยากรการท่องเที่ยวตลอดไป

3) เป้าหมาย

- จัดตั้งกองทุนพัฒนาการท่องเที่ยวเชิงนิเวศในชุมชน
- ใช้กองทุนสนับสนุนทุนสำหรับการอนุรักษ์ทรัพยากรการท่องเที่ยวในประเภทต่าง ๆ ในท้องถิ่น

4) วิธีดำเนินการ

- องค์กรปกครองส่วนท้องถิ่น เป็นแกนนำในการจัดตั้งกองทุนพัฒนาการท่องเที่ยวเชิงนิเวศในชุมชน และระดมทุนโดยให้ประชาชนมีส่วนร่วมในการระดมทุนในกองทุน หรือขอรับการสนับสนุนจากหน่วยงานภายนอก เช่น การท่องเที่ยวแห่งประเทศไทย เป็นต้น
- จัดตั้งคณะกรรมการบริหารกองทุนการท่องเที่ยวเชิงนิเวศในชุมชน มาบริหารกองทุนในชุมชน เพื่อทำหน้าที่บริหารจัดการ วางแผน และดูแลการท่องเที่ยวในชุมชน โดยให้ประชาชนมีส่วนร่วม
- สนับสนุนให้สมาชิกมีส่วนร่วมในการลงทุนในกองทุน และให้กองทุนมีหารายได้เชิงธุรกิจการท่องเที่ยวเชิงนิเวศ
- ควรจัดให้มีการฝึกอบรมเพื่อสร้างความรู้ความเข้าใจในการบริหาร และการทำกิจกรรมร่วมกัน

5) หน่วยงานรับผิดชอบ

หน่วยงานรับผิดชอบ : องค์กรปกครองส่วนท้องถิ่น

หน่วยงานสนับสนุน : การท่องเที่ยวแห่งประเทศไทย (ททท.) สำนักงานพัฒนาชุมชนจังหวัด ที่ทำการปกครองจังหวัด และศูนย์การท่องเที่ยว กีฬา และนันทนาการจังหวัด เป็นต้น

6) งบประมาณ

- งบจัดตั้งกองทุน

- งบสนับสนุนกิจกรรมของคณะกรรมการกองทุน ฯ

7) ผลที่คาดว่าจะได้รับ

- ทำให้ท้องถิ่นมีการพัฒนาการท่องเที่ยวเชิงนิเวศ และมีรายได้จากการจัดการท่องเที่ยว

- มีการบริหารจัดการท่องเที่ยวเชิงนิเวศที่เหมาะสม และได้รับความร่วมมือจากทุกฝ่าย

- มีการอนุรักษ์และใช้ประโยชน์จากแหล่งท่องเที่ยวเชิงนิเวศในชุมชนอย่างมีแบบแผน โดยชุมชนมีส่วนร่วมอย่างต่อเนื่อง

7. โครงการจัดการขยะมูลฝอย และน้ำเสียในแหล่งท่องเที่ยว

1) หลักการและเหตุผล

ปัญหาสำคัญประการหนึ่งของแหล่งท่องเที่ยว คือ ปัญหาขยะมูลฝอยและน้ำเสีย ซึ่งเป็นผลมาจากการขาดการจัดการ ขาดความสนใจ และความพร้อมของหน่วยงานที่ดูแลพื้นที่แหล่งท่องเที่ยว โดยเฉพาะองค์กรปกครองส่วนท้องถิ่น ประกอบกับนักท่องเที่ยวเองก็ขาดจิตสำนึกในการอนุรักษ์ทรัพยากรการท่องเที่ยว และสิ่งแวดล้อมในพื้นที่ ดังนั้นจำเป็นต้องมีองค์กรปกครองส่วนท้องถิ่นซึ่งเป็นเจ้าของพื้นที่ที่จะต้องเข้ามาดูแล และจัดการปัญหาเกี่ยวกับขยะมูลฝอย และน้ำเสียในพื้นที่การท่องเที่ยว

2) วัตถุประสงค์

2.1) เพื่อบริหารจัดการขยะมูลฝอย และน้ำเสียที่เกิดขึ้นในแหล่งท่องเที่ยว

2.2) เพื่อปลูกฝังค่านิยม ทักษะ และจิตสำนึกในการดูแลรักษาแหล่งท่องเที่ยว โดยเฉพาะด้านขยะมูลฝอย และน้ำเสีย

3) เป้าหมาย

ระบบบริหารจัดการขยะมูลฝอย และน้ำเสียในพื้นที่แหล่งท่องเที่ยวอย่างเหมาะสม

4) วิธีดำเนินการ

- จัดตั้งกลุ่ม/องค์กรในแหล่งท่องเที่ยวเพื่อดูแลปัญหาขยะมูลฝอย และน้ำเสีย
- กำหนดรูปแบบ และวิธีการบริหารจัดการปัญหาขยะมูลฝอย และน้ำเสียในแหล่งท่องเที่ยว
- จัดหาภาชนะรองรับขยะมูลฝอย
- ส่งเสริม และควบคุมให้ร้านค้า ที่พัก และสถานบริการมีระบบบำบัดน้ำเสีย หรือที่กักไขมันก่อนปล่อยน้ำทิ้ง

5) หน่วยงานรับผิดชอบ

หน่วยงานรับผิดชอบ : องค์กรปกครองส่วนท้องถิ่น

หน่วยงานสนับสนุน : กระทรวงทรัพยากรธรรมชาติและสิ่งแวดล้อม เป็นต้น

6) งบประมาณ

- ค่าใช้จ่ายในการประชุม เช่น อาหารและเครื่องดื่ม, ค่าตอบแทนวิทยากร และค่าวัสดุฝึกอบรม เป็นต้น
- ค่าจัดหาภาชนะรองรับขยะ
- งบสนับสนุนกิจกรรมของกลุ่ม/องค์กร

7) ผลที่คาดว่าจะได้รับ

- ทำให้พื้นที่จะไม่มีปัญหาขยะมูลฝอย และน้ำเสียในแหล่งท่องเที่ยวในท้องถิ่น

พิมพ์ที่สำนักการพิมพ์ สำนักงานเลขาธิการสภาผู้แทนราษฎร