

พระราชกฤษฎีกา
จัดตั้งเทศบาลเมืองอุดรธานี จังหวัดอุดรธานี
พุทธศักราช ๒๕๖๕

ในพระปรมาภิไธยสมเด็จพระเจ้าอยู่หัวอานันทมหิดล
คณะผู้สำเร็จราชการแทนพระองค์
(ตามประกาศประธานสภาผู้แทนราษฎร
ลงวันที่ ๒๐ สิงหาคม พุทธศักราช ๒๕๖๔)

อาทิตย์ทิพอาภา

พล.อ. เจ้าพระยาพิชัยเนทรโยธิน

ตราไว้ ณ วันที่ ๑๑ มีนาคม พุทธศักราช ๒๕๖๕

เป็นปีที่ ๓ ในรัชชกาลปัจจุบัน

โดยที่เห็นสมควรจัดเขตต์ชุมชนในบรรดาตำบลอันเป็นที่ตั้งศาลว่าการจังหวัดอุดรธานี ให้มีฐานะเป็นเทศบาลเมือง

คณะผู้สำเร็จราชการแทนพระองค์ในพระปรมาภิไธยสมเด็จพระเจ้าอยู่หัว อาศัยอำนาจตามความในมาตรา ๔๒ วรรค ๑ และวรรค ๓ แห่งพระราชบัญญัติจัดระเบียบเทศบาล พุทธศักราช ๒๔๗๖ จึงให้ตราพระราชกฤษฎีกาขึ้นไว้ตั้งต่อไปเป็น

มาตรา ๑ พระราชกฤษฎีกานี้ให้เรียกว่า “พระราชกฤษฎีกาจัดตั้งเทศบาลเมืองอุดรธานี จังหวัดอุดรธานี พุทธศักราช ๒๕๗๕”

มาตรา ๒ ให้ใช้พระราชกฤษฎีกานี้ตั้งแต่วันประกาศในราชกิจจานุเบกษาเป็นต้นไป

มาตรา ๓ ให้จัดเขตต์ชุมชนในบรรดาตำบลอันเป็นที่ตั้งศาลว่าการจังหวัดอุดรธานี ตามเขตต์ที่กำหนดไว้ในมาตรา ๔ ขึ้นเป็นเมือง มีฐานะเป็นเทศบาลเมือง มีนามว่า “เทศบาลเมืองอุดรธานี จังหวัดอุดรธานี”

มาตรา ๔ ให้กำหนดเขตต์เทศบาลเมืองอุดรธานี จังหวัดอุดรธานีไว้ดังนี้ คือ

ด้านเหนือ ตั้งแต่หลักเขตต์ที่ ๑ ซึ่งตั้งอยู่ที่มุมตะวันตกเฉียงเหนือของเขตต์วัดโนนพระนิเวศ เลียบตามเขตต์วัดด้านเหนือไปทิศตะวันออกข้ามถนนหนองลาย เป็นเส้นตรงต่อไปทิศตะวันออกเฉียงใต้จดหลักเขตต์ที่ ๒ ที่มุมตะวันออกเฉียงเหนือของเขตต์วัดศรีคุณเมือง

จากหลักเขตต์ที่ ๒ หักไปทิศตะวันออก เป็นระยะ ๕๕๐ เมตร จดหลักเขตต์ที่ ๓ ที่ตรงเขตต์ทางรถไฟด้านตะวันออก

ด้านตะวันออก จากหลักเขตต์ที่ ๓ หักเป็นมุมฉากไปทิศใต้เลียบตามเขตต์ทางรถไฟไปจนจรริมถนนไปสกลนคร ฟากใต้แล้วหักไปทิศตะวันตกเฉียงเหนือเลียบตามริมถนนไปสกลนครฟากใต้จนจดเขตต์ทางรถไฟที่ตัดริมถนนนี้ และห่างจากศูนย์กลางทางรถไฟด้านตะวันออก ๕๐ เมตร แล้วหักไปทิศใต้และเลียบตาม เขตต์ทางรถไฟไปจดหลักเขตต์ที่ ๔ ซึ่งวัดระยะ ห่างจากริมถนนไปสกลนครฟากใต้ ไปทิศใต้ ๒๑๐ เมตร

ด้านใต้ จากหลักเขตต์ที่ ๔ หักเป็นมุมฉากไปทิศตะวันตกจดหลักเขตต์ที่ ๕ ที่เส้นเขตต์นี้ตัดกับริมถนนไปขอนแก่นฟากตะวันออก

จากหลักเขตต์ที่ ๕ หักเป็นมุมฉากจกริมถนนไปขอนแก่น และเป็นเส้นตรงไปทิศตะวันตกเฉียงใต้ ๔๐๐ เมตร จดหลักเขตต์ที่ ๖

จากหลักเขตต์ที่ ๖ หักไปทิศตะวันตกเฉียงเหนือและขนานกับถนนไปขอนแก่น ถนนโพธิศรี ห่างจกริมถนนทั้งสองนี้ ๔๐๐ เมตร จดหลักเขตต์ที่ ๗ ซึ่งตั้งอยู่ที่เส้นขนานนี้ตัดกับเส้นขนานถนนข้างจวน และห่างจากถนนข้างจวนทางทิศตะวันตก ๔๐๐ เมตร

ด้านตะวันตก จากหลักเขตต์ที่ ๗ หักเป็นมุมฉากไปทิศตะวันออกลงเฉียงเหนือจดหลักเขตต์ที่ ๘ ที่เส้นเขตต์นี้ตัดกับริมถนนหลวงฟากตะวันออก (มุมเขตต์วัดโพธิสมภรณ์ด้านตะวันตกเฉียงเหนือ)

จากหลักเขตต์ที่ ๘ เป็นเส้นตรงต่อไปทิศตะวันออกลงเฉียงเหนือ บรรจบกับหลักเขตต์ที่ ๑

ตั้งปรากฏในแผนผังท้ายพระราชกฤษฎีกานี้

ตามเส้นแนวเขตต์ดังกล่าวกำหนดไว้ในวรรคก่อน ให้มีหลักย่อยปักไว้เป็นระยะเพื่อแสดงแนวเขตต์ด้วยตามควร



LIRT

มาตรา ๕ ที่ดินหรือโรงเรือนสิ่งปลูกสร้างของผู้ใดเหลื่อม
ล้ำเข้ามาในเส้นเขตต์ที่กำหนดไว้ในมาตรา ๔ แม้แต่ส่วน
หนึ่งส่วนใด ให้ถือว่าที่ดินซึ่งติดต่อกันเป็นผืนเดียวกันนั้น หรือ
โรงเรือนสิ่งปลูกสร้างนั้น ๆ อยู่ในเขตต์เทศบาลเต็มทุกส่วน

มาตรา ๖ ให้รัฐมนตรีว่าการกระทรวงมหาดไทยมีหน้าที่
รักษาการให้เป็นไปตามพระราชกฤษฎีกานี้.

ผู้รับสนองพระบรมราชโองการ

พ. อ. พลพลพยุหเสนา

นายกรัฐมนตรี



บสกเขตตที่ ๑

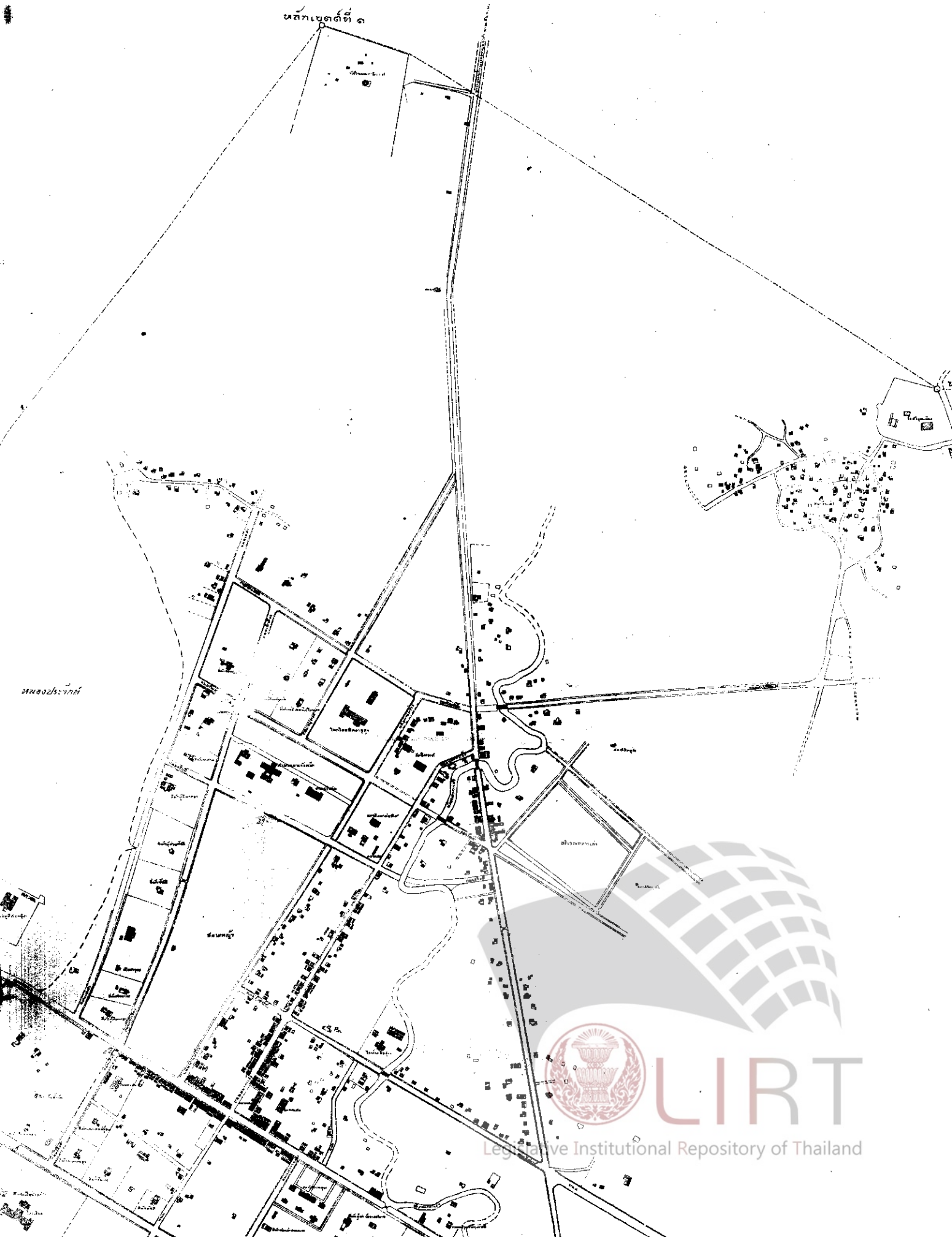
บสกเขตตที่ ๒

บสกเขตตที่ ๓

บสกเขตตที่ ๔



หลักเขตที่ดิน

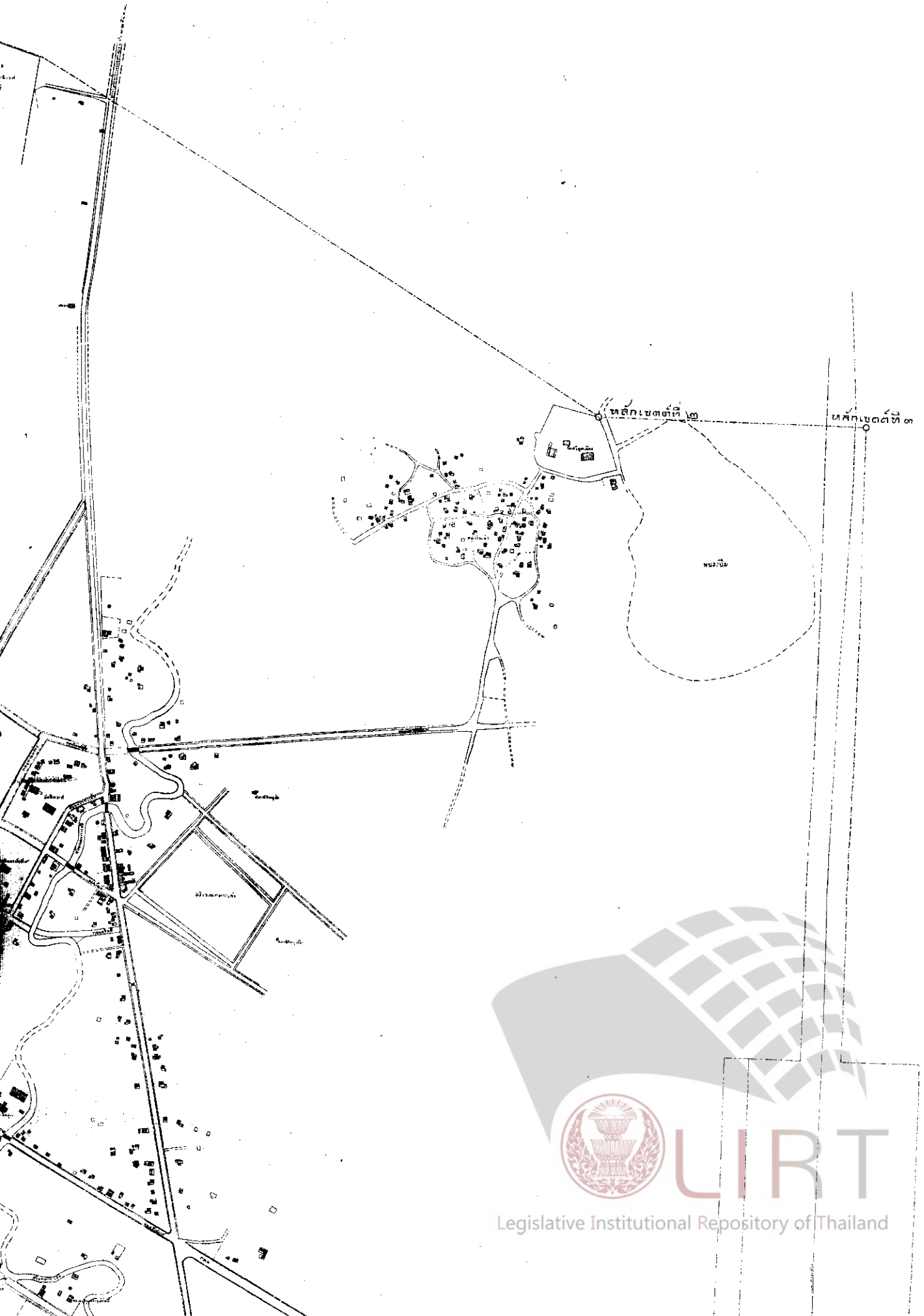


ถนน



LIRT

Legislative Institutional Repository of Thailand



LI RT

Legislative Institutional Repository of Thailand

๗๕๖๓๒๐๒๘๗๗



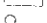




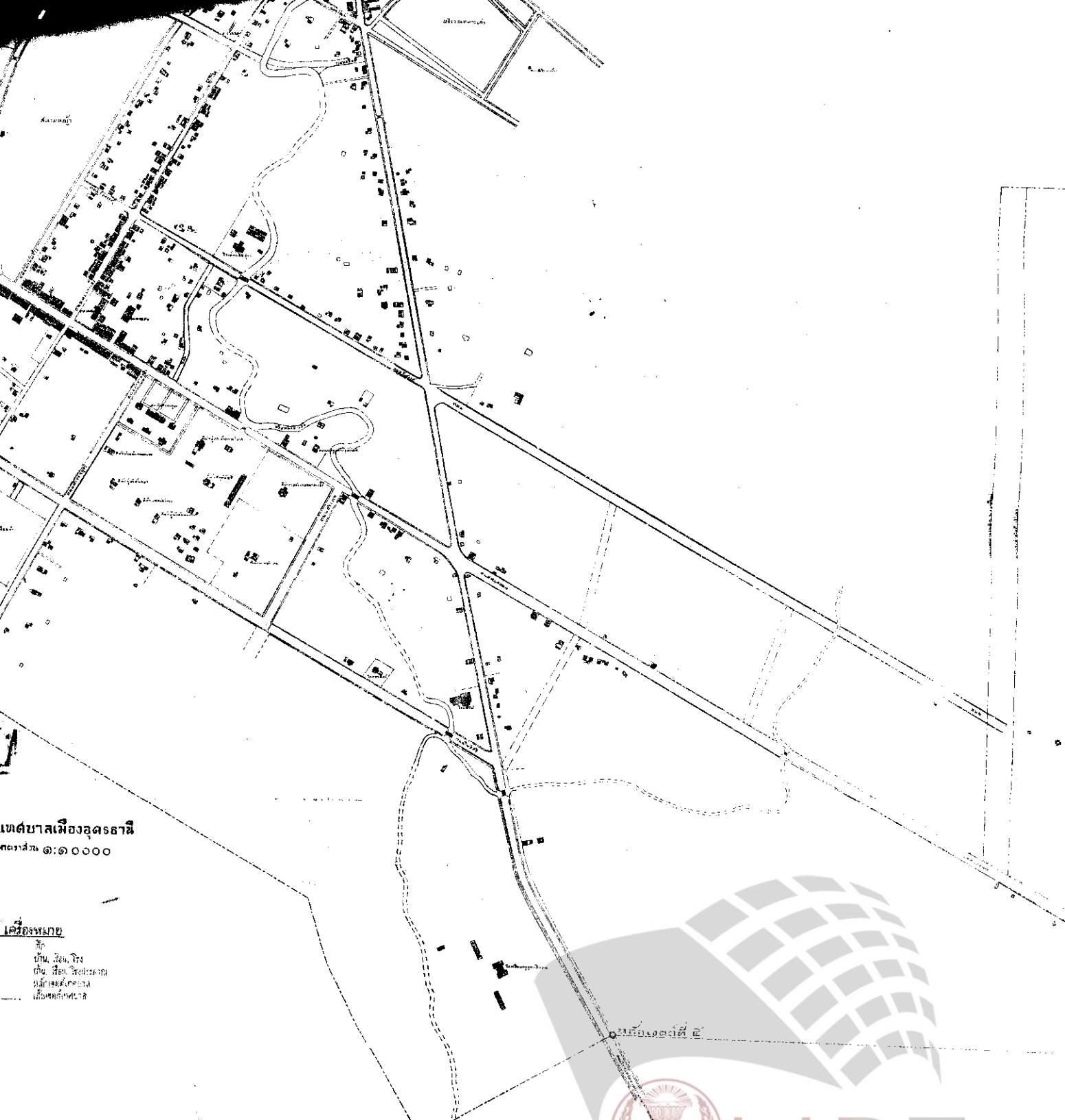
แผนผังเขตเทศบาลเมืองอุดรธานี
มาตราส่วน ๑:๑๐๐๐๐

LIRIT

เครือข่าย

Legislative Institutional Repository of Thailand

-  ที่ดิน, สิ่งปลูกสร้าง
-  ถนน, ทางเท้า, รางรถไฟ
-  พื้นที่เขตเทศบาล
-  เส้นเขตเทศบาล
-  เส้นเขตตำบล



เขตเทศบาลเมืองอุดรธานี
ทศวรรษ ๑:๑๐๐๐๐

เครื่องหมาย
ที่
บ้าน, วัด, โรงเรียน
ที่
ที่
ที่
ที่
ที่

เทศบาลเมือง ๒



LIRT

Legislative Institutional Repository of Thailand



LIRT

Legislative Institutional Repository of Thailand