

**สรุป การผลิต การนำเข้า และการจำหน่ายน้ำมันเชื้อเพลิง
ประจำปีงบประมาณที่ 1 ปี 2540**

**กองน้ำมันเชื้อเพลิง
กรมทะเบียนการค้า**

สารบัญ



ไตรมาสที่ 1 ปี 2540

หน้า

- | | |
|---|---------|
| 1. รายงานสรุป สถานการณ์น้ำมันเชื้อเพลิงของประเทศ | |
| 2. แผนภูมิแสดงการผลิต การนำเข้า และการจำหน่ายน้ำมันเชื้อเพลิง | |
| 3. สรุป ปริมาณการจัดการ และการจำหน่ายน้ำมันเชื้อเพลิง | 1 |
| 4. เปรียบเทียบปริมาณการผลิตน้ำมันเชื้อเพลิงประจำไตรมาสที่ 1 ปี 2540 กับไตรมาสที่ 1 ปี 2539 | 2 - 4 |
| 5. เปรียบเทียบปริมาณการนำเข้าน้ำมันเชื้อเพลิงประจำไตรมาสที่ 1 ปี 2540 กับไตรมาสที่ 1 ปี 2539 | 5 - 9 |
| 6. ปริมาณการส่งออกน้ำมันเชื้อเพลิงประจำไตรมาสที่ 1 ปี 2540 | 10 |
| 7. เปรียบเทียบปริมาณการจำหน่ายน้ำมันเชื้อเพลิงประจำไตรมาสที่ 1 ปี 2540 กับไตรมาสที่ 1 ปี 2539 | 11 - 16 |
| 8. ตารางสรุปปริมาณการจำหน่ายน้ำมันเชื้อเพลิงแยกตามภูมิภาค ประจำไตรมาสที่ 1 ปี 2540 | 17 - 20 |
| 9. หมายเหตุและรายการแก้ไข | 21 - 23 |
| 10. การผลิต การนำเข้า และการจำหน่ายน้ำมันเชื้อเพลิงเป็นรายเดือน มกราคม - มีนาคม 2540 | |

สรุป สถานการณ์น้ำมันเชื้อเพลิงในประเทศไทย

ไตรมาสที่ 1 ปี 2540

การจำหน่าย

การจำหน่ายภายในประเทศ

ปริมาณการจำหน่ายน้ำมันสำเร็จรูปและก๊าซแอลพีจี ในช่วงไตรมาสที่ 1 ปี 2540 มีปริมาณรวมทั้งสิ้น 10,424 ล้านลิตร เฉลี่ยวันละ 115.8 ล้านลิตร หรือ 728,515 บาร์เรลต่อวัน โดยน้ำมันดีเซลหมุนเร็วมีส่วนการจำหน่ายสูงสุดคิดเป็นร้อยละ 44.6 น้ำมันเตา ร้อยละ 21.0 น้ำมันเบนซิน ร้อยละ 17.2 น้ำมันอากาศยานเจ็ท 1 ร้อยละ 8.3 และก๊าซแอลพีจี ร้อยละ 7.9 ตามลำดับ

ส่วนแบ่งการตลาด ปตท.ยังครองครองส่วนแบ่งการตลาดเป็นอันดับหนึ่ง คิดเป็นร้อยละ 34.4 โดยมีปริมาณการจำหน่าย 3,590 ล้านลิตร เอสโซ่เป็นอันดับสอง ร้อยละ 17.0 ปริมาณ 1,768 ล้านลิตร เชลล์เป็นอันดับสาม ร้อยละ 15.7 ปริมาณ 1,637 ล้านลิตร คาลเท็กซ์ ร้อยละ 9.2 ปริมาณ 961 ล้านลิตร บางจาก ร้อยละ 5.8 ปริมาณ 605 ล้านลิตร สำหรับผู้ค้าน้ำมันรายอื่นมีส่วนแบ่งการตลาดรวมกัน ร้อยละ 17.9 ปริมาณ 1,863 ล้านลิตร

ปริมาณการจำหน่ายในเขตกรุงเทพมหานคร เฉลี่ยวันละ 37.6 ล้านลิตร คิดเป็นร้อยละ 32.5 จำหน่ายในเขตภาคกลางและปริมณฑล เฉลี่ยวันละ 29.8 ล้านลิตร หรือร้อยละ 25.8 ภาคตะวันออก วันละ 16.0 ล้านลิตร หรือร้อยละ 13.8 ภาคตะวันออก เชียงเหนือ วันละ 12.0 ล้านลิตร หรือร้อยละ 10.4 ภาคใต้ วันละ 10.3 ล้านลิตร หรือร้อยละ 8.9 และภาคเหนือวันละ 10.1 ล้านลิตร หรือร้อยละ 8.7

ปริมาณการจำหน่ายน้ำมันเชื้อเพลิงในไตรมาสนี้มีอัตราการขยายตัวจากช่วงเดียวกันของปี 2539 เฉลี่ยวันละ 3.7 ล้านลิตร คิดเป็นร้อยละ 2.2 โดยก๊าซแอลพีจีมีอัตราการขยายตัวสูงที่สุด คิดเป็นร้อยละ 11.2 น้ำมันดีเซลหมุนเร็ว ร้อยละ 8.9 น้ำมันเบนซิน ร้อยละ 7.1 และน้ำมันอากาศยานเจที 1 ร้อยละ 4.3 สำหรับน้ำมันเตาการจำหน่ายลดลงร้อยละ 15.5

การส่งออกไปต่างประเทศ

ในขณะนี้ กำลังการผลิตของโรงกลั่นภายในประเทศจำนวน 6 โรง (รวมโรงแยกคอนเดนเสทของ ทีพีไอ) สามารถสนองความต้องการใช้น้ำมันเชื้อเพลิงได้อย่างเพียงพอ และผลิตภัณฑ์บางชนิดสามารถผลิตได้สูงกว่าความต้องการใช้ โดยโรงกลั่นบางแห่งได้มีการติดตั้งหน่วยผลิต วัตถุประสงค์ปิโตรเคมี เช่น โรงกลั่นไทยออยล์มีการติดตั้งหน่วย Mixed Xylene Unit และโรงกลั่นสตาร์ปิโตรเลียมมีหน่วย Polymer Grade Propylene Unit โดยใช้ผลิตภัณฑ์ที่ได้จากขบวนการกลั่นน้ำมันเป็นวัตถุดิบ นอกจากนี้ยังมีการส่งออกไปจำหน่ายต่างประเทศทั้งในรูปของผลิตภัณฑ์สำเร็จรูปและน้ำมันองค์ประกอบ

ในช่วงไตรมาสแรกของปีนี้ มีการส่งออกน้ำมันสำเร็จรูปปริมาณ 1,296 ล้านลิตร เฉลี่ยวันละ 14.4 ล้านลิตร โดยน้ำมันเบนซินมีส่วนการส่งออกสูงที่สุด คิดเป็นร้อยละ 38 ของปริมาณการส่งออก สำหรับประเทศที่ส่งน้ำมันสำเร็จรูปออกไปจำหน่ายมากที่สุดได้แก่ประเทศสิงคโปร์ ซึ่งส่งออกไปถึงร้อยละ 57

นอกจากนี้มีการส่งออกในรูปของน้ำมันองค์ประกอบ และวัตถุดิบของปิโตรเคมีปริมาณ 113 ล้านลิตร ซึ่งโดยส่วนใหญ่ส่งไปยังประเทศสิงคโปร์

สำหรับ คอนเดนเสทและ NGL มีปริมาณการส่งออก 188 ล้านลิตร ซึ่งส่งไปยังประเทศสิงคโปร์เพียงประเทศเดียว

การจัดหา

การจัดหาน้ำมันดิบเพื่อนำเข้าขบวนการกลั่นและน้ำมันสำเร็จรูป ได้จากการผลิตภายในประเทศ และจากการนำเข้ามาจากต่างประเทศ ดังนี้

น้ำมันดิบ

ได้จากการขุดเจาะจากแหล่งภายในประเทศทั้งแหล่งบนบก แหล่งผลิตก๊าซธรรมชาติในบริเวณอ่าวไทย และจากการนำเข้ามาจากต่างประเทศ มีปริมาณรวมทั้งสิ้น 11,293 ล้านลิตร หรือเฉลี่ยวันละ 789,248 บาร์เรล โดยเป็นการขุดเจาะได้จากแหล่งภายในประเทศ ร้อยละ 7.6 และนำเข้ามาจากต่างประเทศร้อยละ 92.4

การนำเข้า มีปริมาณ 10,433 ล้านลิตร หรือ 729,144 บาร์เรลต่อวัน มูลค่าการนำเข้า 38,636 ล้านบาท เพิ่มขึ้นจากช่วงเดียวกันของปีก่อน วันละ 185,099 บาร์เรล หรือร้อยละ 32.6 และมูลค่าการนำเข้าเพิ่มขึ้น 14,708 ล้านบาท หรือร้อยละ 61.5 ซึ่งเป็นผลมาจากราคานำเข้าน้ำมันดิบในปีปัจจุบันสูงกว่าปีก่อน โดยในปีนี้มีระดับราคาอยู่ระหว่าง 21.29 - 24.14 เหรียญสหรัฐ/บาร์เรล และระดับราคานำเข้าปี 2539 อยู่ระหว่าง 18.90 - 19.32 เหรียญสหรัฐ/บาร์เรล

แหล่งที่มาของน้ำมันดิบ

	<u>ปริมาณ/ล้านลิตร</u>	<u>ร้อยละ</u>
ตะวันออกกลาง	8,018	76.8
ตะวันออกไกล	2,148	20.6
อื่น ๆ	267	2.6
รวม	10,433	100.0

การนำเข้าจากตะวันออกกลาง แหล่งใหญ่ที่สุดคือประเทศโอมานร้อยละ 24.8 ซาอุดีอาระเบีย ร้อยละ 16.0 สหรัฐอเมริกา (คูเวต, อะบูดาบี) ร้อยละ 11.3 จากกาตาร์ ร้อยละ 10.4 และจากประเทศอื่น ๆ อีกร้อยละ 14.3 สำหรับการนำเข้าจากตะวันออกไกล มาจากมาเลเซีย ร้อยละ 13.2 บรูไน ร้อยละ 3.6 และอินโดนีเซีย ร้อยละ 3.8

น้ำมันสำเร็จรูปและก๊าซแอลพีจี

ปริมาณการจัดหาได้จากโรงกลั่นน้ำมันและโรงแยกก๊าซธรรมชาติในประเทศ และจากการนำเข้าจากต่างประเทศมีปริมาณรวมทั้งสิ้น 11,550 ล้านลิตร เฉลี่ยวันละ 128.3 ล้านลิตร เป็นการผลิตได้ภายในประเทศร้อยละ 93 และนำเข้ามาจากต่างประเทศ ร้อยละ 7 โดยการจัดหาเพิ่มขึ้นจากช่วงเดียวกันของปีก่อน วันละ 8.8 ล้านลิตร หรือร้อยละ 6.2

การผลิต ปริมาณ 10,698 ล้านลิตร เฉลี่ยวันละ 118.9 ล้านลิตร หรือ 747,664 บาร์เรลต่อวัน ซึ่งสามารถสนองตอบความต้องการใช้ภายในประเทศได้อย่างเพียงพอ โดยปริมาณการผลิตเพิ่มขึ้นจากช่วงเดียวกันของปีก่อน 2,894 ล้านลิตร หรือวันละ 208,250 บาร์เรล คิดเป็นร้อยละ 37.1 โดยปริมาณการผลิตได้มาจาก

- **โรงกลั่นน้ำมัน** ปริมาณ 10,149 ล้านลิตร เฉลี่ยวันละ 709,296 บาร์เรล เพิ่มขึ้นจากช่วงเดียวกันของปีก่อน วันละ 197,530 บาร์เรล หรือร้อยละ 37.1 โดยนำน้ำมันเข้าขบวนการกลั่น 10,983 ล้านลิตร หรือเฉลี่ยวันละ 767,582 บาร์เรล

น้ำมันที่นำเข้ามาจากการกลั่น

	ปริมาณ/ล้านลิตร	ร้อยละ
น้ำมันดิบ	10,879	99.0
- ตะวันออกกลาง	7,910	72.0
- ตะวันออกไกล	2,285	20.8
- ประเทศอื่น ๆ	252	2.3
- ขุดเจาะได้ในประเทศ	432	3.9
น้ำมันอื่น ๆ	104	1.0
รวม	10,983	100.0

- **โรงแยกก๊าซธรรมชาติ** ผลิตก๊าซแอลพีจีได้ 267,533 เมตริกตัน เจลลี่วันละ 2,973 เมตริกตันเพิ่มขึ้นวันละ 727 เมตริกตันหรือร้อยละ 30.9 ทั้งนี้เนื่องจากโรงแยกก๊าซหน่วยที่ 3 ของ ปตท.ซึ่งตั้งอยู่ในบริเวณเดียวกับโรงแยกก๊าซหน่วยที่ 1 และหน่วยที่ 2 ก่อสร้างแล้วเสร็จและเริ่มดำเนินการผลิตได้แล้วเมื่อเดือนมกราคมที่ผ่านมา โดยมีกำลังการผลิต 350 ล้านลูกบาศก์ฟุต/วัน และผลิตก๊าซแอลพีจีได้ 1,100 เมตริกตัน/วัน

นอกจากนี้ยังมีก๊าซแอลพีจี ซึ่งเป็นผลิตผลพลอยได้จากอุตสาหกรรมปิโตรเคมี 29,132 เมตริกตัน หรือเจลลี่วันละ 324 เมตริกตัน

การนำเข้า

มีการนำเข้าน้ำมันสำเร็จรูปและก๊าซแอลพีจีปริมาณ 851 ล้านลิตร หรือเฉลี่ยวันละ 9.5 ล้านลิตร มูลค่าการนำเข้า 3,807 ล้านบาท โดยน้ำมันดีเซลหมุนเร็ว มีสัดส่วนการนำเข้า ร้อยละ 87.9 น้ำมันเตา ร้อยละ 9.4 น้ำมันเบนซิน ร้อยละ 1.3 เมื่อเทียบกับการนำเข้าช่วงเดียวกันของปีก่อน ปริมาณการนำเข้าลดลงวันละ 24.2 ล้านลิตร คิดเป็นร้อยละ 71.9 และมูลค่าการนำเข้าลดลง 7,476 ล้านบาท หรือร้อยละ 66.3

สำหรับแหล่งนำเข้า แหล่งใหญ่มาจากประเทศเกาหลีใต้โดยมีปริมาณ 405 ล้านลิตร คิดเป็นร้อยละ 47.6 จากสิงคโปร์ ปริมาณ 345 ล้านลิตร หรือร้อยละ 40.5 และจากประเทศอื่น ๆ 101 ล้านลิตร คิดเป็น ร้อยละ 11.9

ปริมาณการจัดหาและการจำหน่ายน้ำมันสำเร็จรูป

1. **น้ำมันเบนซิน** มีปริมาณการจำหน่าย 1,795 ล้านลิตร เฉลี่ยวันละ 19.9 ล้านลิตร เป็นน้ำมันเบนซินธรรมดาวันละ 5.5 ล้านลิตร น้ำมันเบนซินพิเศษวันละ 14.4 ล้านลิตร โดยเป็นการจำหน่ายในเขต กรุงเทพมหานครวันละ 6.3 ล้านลิตร คิดเป็น ร้อยละ 33.3

ส่วนแบ่งการตลาดกลุ่มน้ำมันเบนซิน ปตท.เป็นผู้ครองตลาดในน้ำมันกลุ่มนี้ มีส่วนแบ่งการตลาดร้อยละ 24.6 โดยเป็นผู้จำหน่ายในน้ำมันเบนซินธรรมดาและเบนซินพิเศษไร้สารตะกั่วชนิดที่ 2 (สูตรทดแทนสารตะกั่ว) และเชลล์มีส่วนแบ่งการตลาดเป็นอันดับที่ 2 คิดเป็นร้อยละ 20.9 โดยเป็นผู้จำหน่ายน้ำมันเบนซินพิเศษ ไร้สารตะกั่วชนิดที่ 1 สำหรับอันดับที่ 3 และ 4 คือเอสโซ่และคาลเท็กซ์มีส่วนแบ่งการตลาดร้อยละ 17.7 และ 12.6 ตามลำดับ

เมื่อเทียบกับปริมาณการจำหน่ายช่วงเดียวกันของปีก่อน เพิ่มขึ้นวันละ 1.5 ล้านลิตร หรือร้อยละ 7.1 โดยปริมาณการจำหน่ายน้ำมันเบนซินธรรมดามีแนวโน้มลดลง ในขณะที่การจำหน่ายน้ำมันเบนซินพิเศษมีปริมาณเพิ่มสูงขึ้น

ในช่วง 3 เดือนแรกของปี 2540 มีการส่งออกน้ำมันเบนซินถึง 493 ล้านลิตร โดยส่วนใหญ่ส่งไปยังประเทศสิงคโปร์ คิดเป็นร้อยละ 66.3 โดยการส่งออกเพิ่มขึ้นจากช่วงเดียวกันของปีก่อนเกือบ 6 เท่าตัว ทั้งนี้ เนื่องจากน้ำมันเบนซินที่โรงกลั่นต่าง ๆ ผลิตได้มีปริมาณสูงกว่าความต้องการใช้ภายในประเทศ ซึ่งส่งผลให้ต้องมีการระบายน้ำมันดังกล่าวออกไปสู่ต่างประเทศ

การจัดการ ปริมาณ 2,275 ล้านลิตร เฉลี่ยวันละ 25.3 ล้านลิตร เป็นการผลิตภายในประเทศ 2,264 ล้านลิตร หรือวันละ 25.2 ล้านลิตร โดยปริมาณการจัดการเพิ่มขึ้นวันละ 6.1 ล้านลิตร หรือร้อยละ 30.7

น้ำมันดีเซลหมุนเร็ว ปริมาณการจำหน่าย 4,648 ล้านลิตร เฉลี่ยวันละ 51.6 ล้านลิตร เป็นการจำหน่ายในเขตกรุงเทพมหานคร วันละ 10.2 ล้านลิตร หรือร้อยละ 19.8 และอีกร้อยละ 80.2 กระจายอยู่ตามภูมิภาคต่าง ๆ ของประเทศ โดย ปตท.มีส่วนแบ่งการตลาดเป็นอันดับหนึ่ง มีปริมาณการจำหน่าย 1,278 ล้านลิตร คิดเป็นร้อยละ 27.5 (รวมปริมาณจำหน่ายให้ กฟผ. 230 ล้านลิตร หรือร้อยละ 5 ของการจำหน่ายน้ำมันดีเซลหมุนเร็ว) รองลงมาได้แก่ เอสโซ่ ร้อยละ 16.0 เชลล์ร้อยละ 14.2 คาลเท็กซ์ ร้อยละ 10.4 โดยปริมาณการจำหน่ายเพิ่มขึ้นวันละ 4.7 ล้านลิตร หรือร้อยละ 8.9

ปริมาณการส่งออกน้ำมันดีเซลหมุนเร็ว 280 ล้านลิตร หรือวันละ 3.1 ล้านลิตร เพิ่มขึ้นร้อยละ 882 โดยยังคงส่งไปยังประเทศสิงคโปร์เป็นส่วนใหญ่ คิดเป็นร้อยละ 61.2

การจัดการ ปริมาณ 4,730 ล้านลิตร เฉลี่ยวันละ 52.6 ล้านลิตร เป็นการผลิตได้ภายในประเทศ 3,982 ล้านลิตร หรือร้อยละ 84 และอีกร้อยละ 16 นำเข้ามาจากต่างประเทศปริมาณ 748 ล้านลิตร เป็นการนำเข้า จากประเทศเกาหลีได้ถึงร้อยละ 54 และจากสิงคโปร์ ร้อยละ 35 โดยปริมาณการจัดการเพิ่มขึ้นเฉลี่ยวันละ 2.7 ล้านลิตร หรือร้อยละ 4.3

น้ำมันเตา ปริมาณการจำหน่าย 2,189 ล้านลิตร เฉลี่ยวันละ 24.3 ล้านลิตร ผู้ใช้น้ำมันเตารายใหญ่ คือการไฟฟ้าฝ่ายผลิตแห่งประเทศไทย (กฟผ.) ซึ่งนำน้ำมันเตาไปใช้เป็นเชื้อเพลิงในการผลิตกระแสไฟฟ้า โดย ปตท.จะเป็นผู้จัดหาและจำหน่ายให้โดยในไตรมาสนี้มี ปริมาณ 1,031 ล้านลิตร คิดเป็นร้อยละ 47 ของการจำหน่ายน้ำมันเตาทั้งประเทศ

มีการจำหน่ายน้ำมันเตาในเขตกรุงเทพมหานครเฉลี่ยวันละ 9.9 ล้านลิตร หรือร้อยละ 40.1 และอีกร้อยละ 59.9 เป็นการกระจายอยู่ในจังหวัดต่าง ๆ สำหรับส่วนแบ่งการตลาด ปตท.ครองส่วนแบ่งการตลาดเป็นอันดับหนึ่ง คิดเป็นร้อยละ 57.6 (รวม กฟผ.) อันดับที่ 2 คือเอสโซ่ร้อยละ 15.2 เชลล์ ร้อยละ 14.9 และคาลเท็กซ์ ร้อยละ 5.3 โดยปริมาณการจำหน่ายลดลงจากช่วงเดียวกันของปีก่อน เฉลี่ยวันละ 4.2 ล้านลิตร หรือร้อยละ 14.9 โดยเป็นผลมาจากการนำน้ำมันเตาไปผลิตกระแสไฟฟ้าลดลง

มีการส่งออกน้ำมันเตาไปต่างประเทศ 218 ล้านลิตร เฉลี่ยวันละ 2.4 โดยส่งไปจำหน่ายประเทศสิงคโปร์ 202 ล้านลิตร หรือร้อยละ 93 โดยส่วนใหญ่เป็นน้ำมันเตาที่มีราคากำมะถันสูง ซึ่งไม่เป็นที่ต้องการของผู้ใช้ภายในประเทศ

การจัดหา ปริมาณ 2,443 ล้านลิตร เฉลี่ยวันละ 27.1 ล้านลิตร เป็นการผลิตภายในประเทศ 2,363 ล้านลิตร คิดเป็นร้อยละ 97 และนำเข้าจากต่างประเทศ ร้อยละ 3 โดย ปตท.เป็นผู้นำเข้าเพียงรายเดียว และเป็นน้ำมันเตาชนิดกำมะถันต่ำ เมื่อเทียบกับปริมาณการจัดหาช่วงเดียวกันของปีก่อนลดลง วันละ 4.5 ล้านลิตร หรือร้อยละ 15.0

ก๊าซเอเอพีจี ปริมาณการจำหน่าย 445.813 เมตริกตัน เฉลี่ยวันละ 4,953 เมตริกตัน โดยใช้ เป็นก๊าซหุงต้มวันละ 3,419 เมตริกตัน เพิ่มขึ้นร้อยละ 9.5 ใช้เป็นเชื้อเพลิงในอุตสาหกรรมวันละ 761 เมตริกตัน เพิ่มขึ้นร้อยละ 7.5 เป็นเชื้อเพลิงสำหรับรถยนต์วันละ 335 เมตริกตัน ลดลงร้อยละ 15.9 และนำไปใช้เป็นวัตถุดิบในอุตสาหกรรมปิโตรเคมีวันละ 440 เมตริกตัน เพิ่มขึ้นร้อยละ 92.5 โดยเป็นการจำหน่ายในเขตกรุงเทพมหานครวันละ 823 เมตริกตัน คิดเป็นร้อยละ 16.6 และอีกร้อยละ 83.4 กระจายอยู่ในจังหวัดต่าง ๆ

ปตท.มีส่วนแบ่งการตลาดเป็นอันดับหนึ่งคิดเป็นร้อยละ 37.3 จากยอดปริมาณการจำหน่าย 1,845 เมตริกตัน/วัน รองลงมาคือ อุตสาหกรรมแก๊สสยาม ร้อยละ 14.1 ยูนิคแก๊ส ร้อยละ 13.2 และเอสโซ่ ร้อยละ 13.0 ตามลำดับ

ในช่วงที่ผ่านมา มีการส่งออกไปจำหน่ายประเทศ 87,614 เมตริกตัน หรือเฉลี่ยวันละ 973 เมตริกตัน โดยร้อยละ 79 ส่งไปยังประเทศจีนซึ่งผู้ส่งออกรายใหญ่คือ ปตท.

การจัดการ ปริมาณ 557,326 เมตริกตัน เหล็ยวันละ 6,193 เมตริกตัน การจัดการเพิ่มขึ้นจากช่วงเดียวกันของปีก่อนวันละ 1,263 เมตริกตัน หรือร้อยละ 36.2 เป็นการผลิดของโรงกลั่นน้ำมัน ร้อยละ 2,896 เมตริกตัน เพิ่มขึ้นร้อยละ 36.4 โรงแยกก๊าซธรรมชาติของ ปตท.และไทยเซตล์ วันละ 2,973 เมตริกตัน เพิ่มขึ้นร้อยละ 30.9 และผลิตผลพลอยได้จากผู้ประกอบการอุตสาหกรรมปิโตรเคมี (บจ.กรุงเทพซินเซติกส์ และ บมจ.อะโรเมติกส์ (ประเทศไทย)) วันละ 324 เมตริกตัน เพิ่มขึ้นร้อยละ 161.3

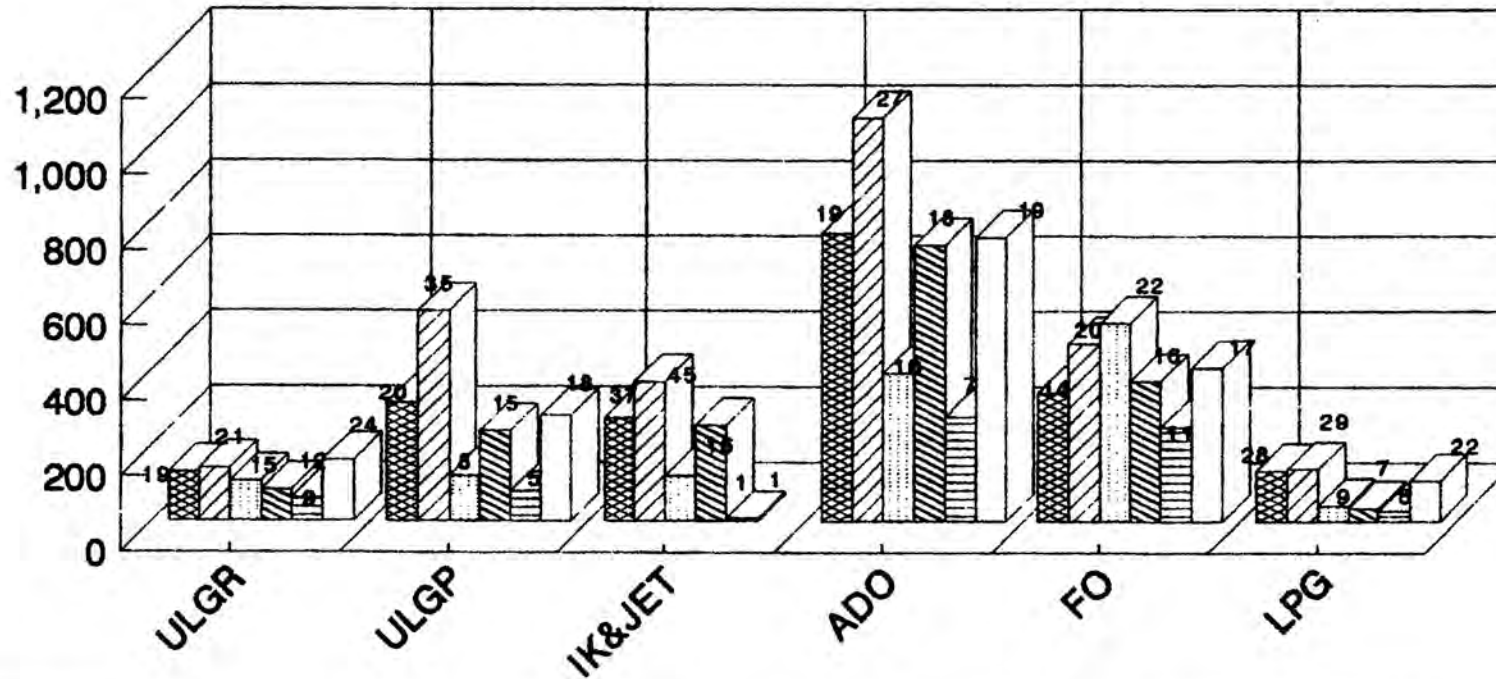
**ฝ่ายข้อมูลและศึกษาวิเคราะห์
กองน้ำมันเชื้อเพลิง**

แผนภูมิแสดงการผลิต การนำเข้า และการจำหน่ายน้ำมันเชื้อเพลิง

PRODUCTION BY REFINERIES

QUARTER 1, 1997

Unit: Million Litres.

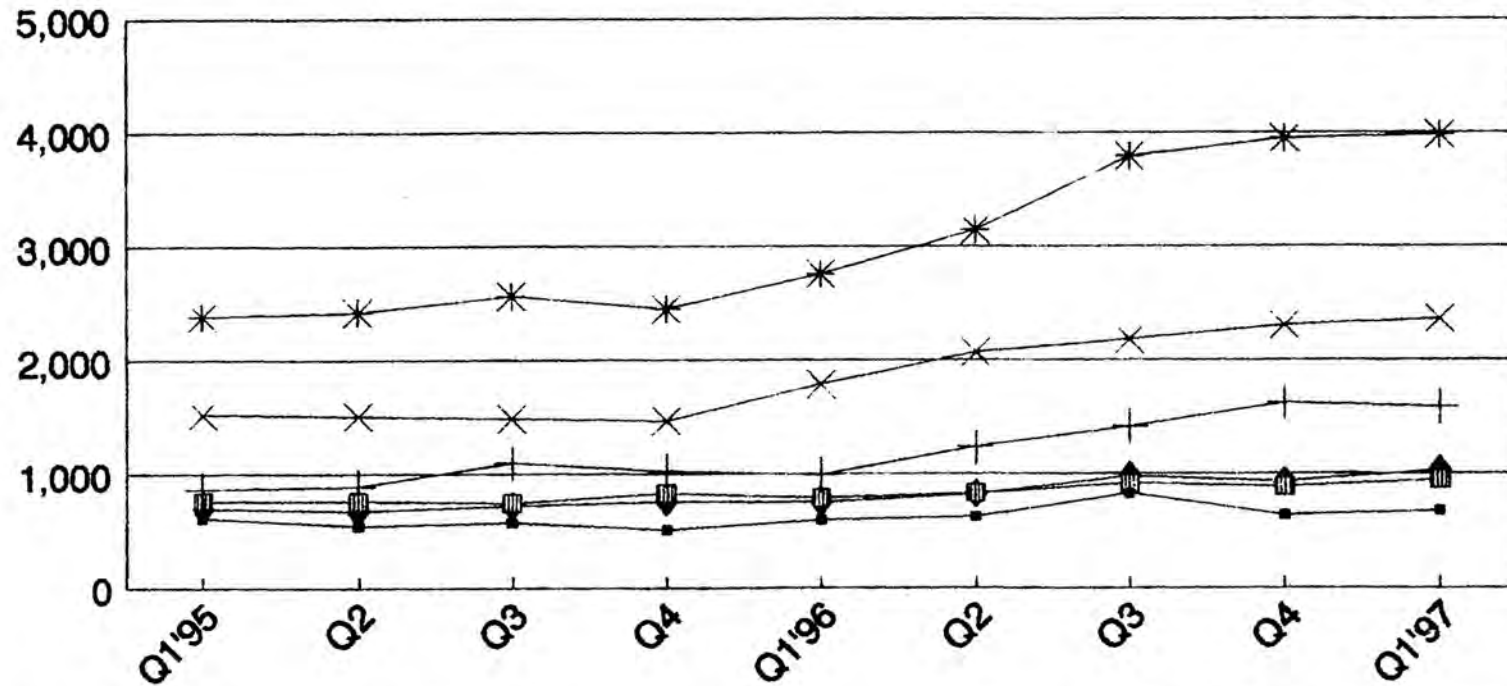


ESSO		129	313	272	763	340	134
TOC		139	557	369	1,069	470	138
BCP		105	120	119	391	525	42
RAYONG		82	239	253	731	372	35
TPI		61	79	7	275	249	27
SPRC		161	279		752	406	107

PRODUCTION

Quarter 1, 1995 - Quarter 1, 1997

Unit: Million Lintres.

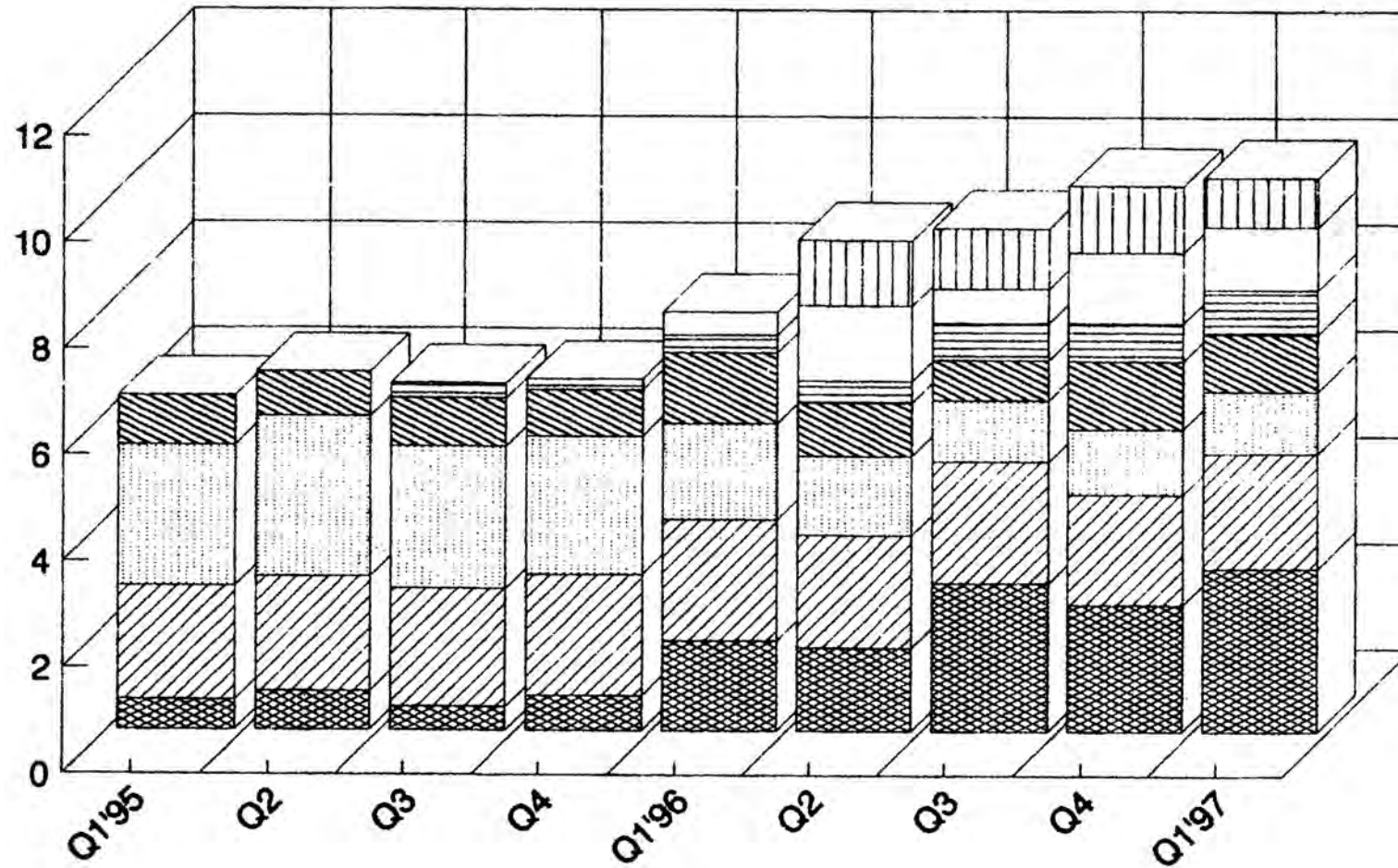


ULGR -	614	545	575	510	596	626	830	641	677
ULGP +	868	893	1,097	1,025	993	1,242	1,417	1,624	1,587
ADO *	2,385	2,421	2,566	2,452	2,759	3,146	3,793	3,950	3,982
JP1 ▣	765	761	746	830	791	834	919	887	948
FO ×	1,525	1,510	1,488	1,469	1,789	2,070	2,185	2,307	2,363
LPG ◆	699	674	720	759	753	828	981	932	1,032

CRUDE IMPORT

Quarter 1,1995 - Quarter 1,1997

Unit: Thousand Million Litres.

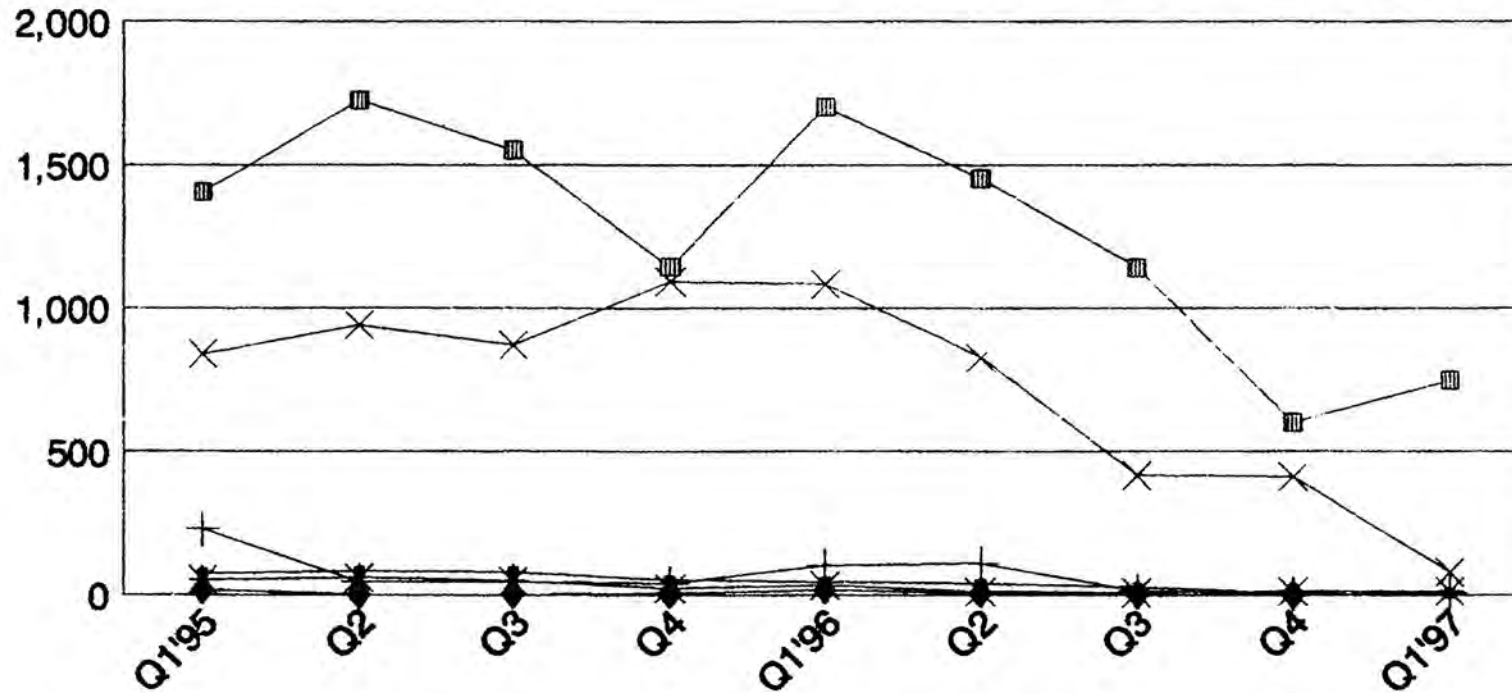


PTT
 ESSO
 TOC
 BCP
 TPI
 RAYONG
 SPRC

PRODUCTS IMPORT

Quarter 1,1995 - Quarter 1,1997

Unit: Million Litres.

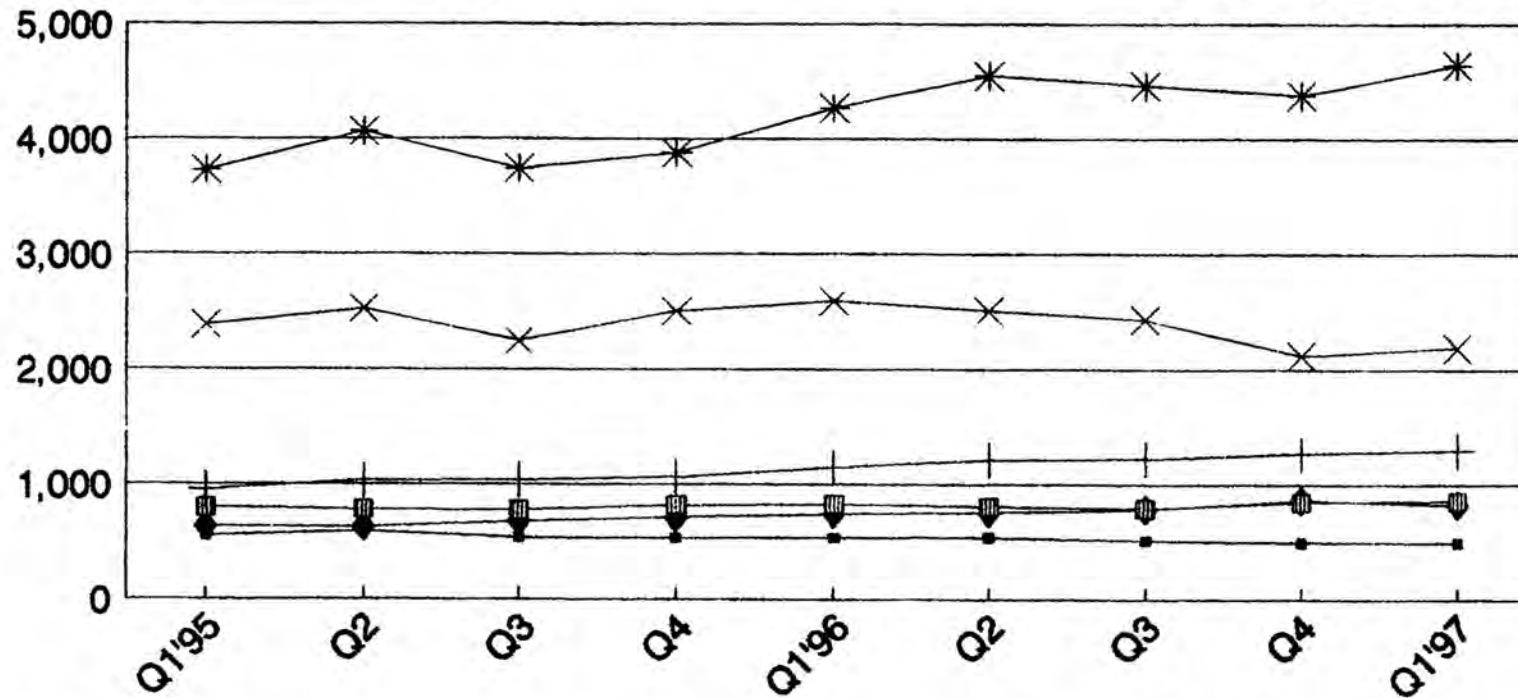


ULGR +	75	83	79	53	47	40	27	5	5
ULGP +	231	46	46	41	103	111	14	4	6
JP1 *	53	60	49	24	34	11	8	12	13
ADO ■	1,405	1,725	1,551	1,144	1,702	1,452	1,141	601	748
FO ×	840	941	871	1,093	1,085	828	417	412	80
LPG ◆	17	1	1	5	18	5	1	1	

MARKET SALES

Quarter 1, 1995 - Quarter 1, 1997

Unit: Million Litres.

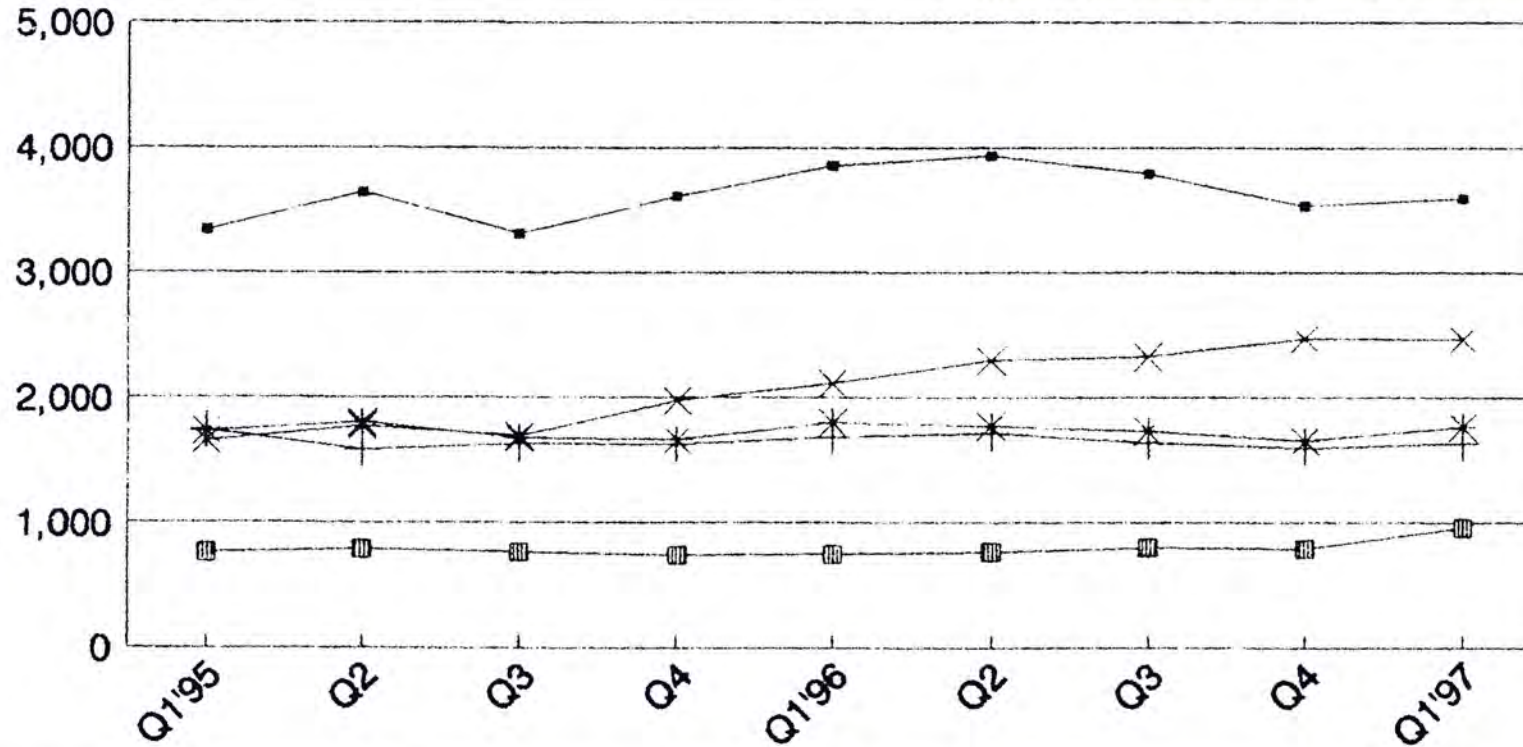


ULGR →	552	587	535	532	532	539	510	494	498
ULGP +	954	1,033	1,037	1,065	1,144	1,212	1,218	1,268	1,296
ADO *	3,731	4,066	3,745	3,882	4,270	4,553	4,465	4,380	4,648
JP1 ▣	800	778	774	819	824	805	790	845	860
FO ×	2,387	2,525	2,245	2,505	2,592	2,508	2,433	2,119	2,189
LPG ◆	632	625	676	711	743	753	784	862	826

MARKET SHARE

Quarter 1,1995 - Quarter 1,1997

Unit: Thousands Million Litres.



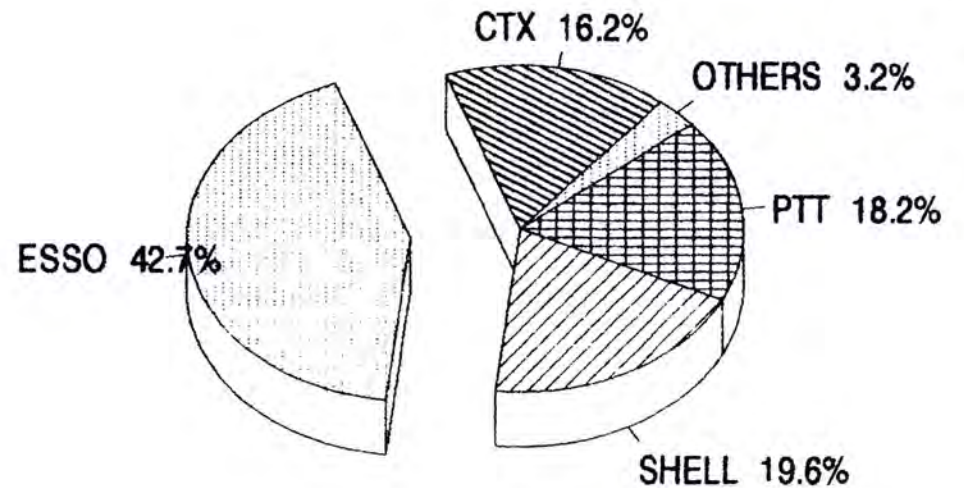
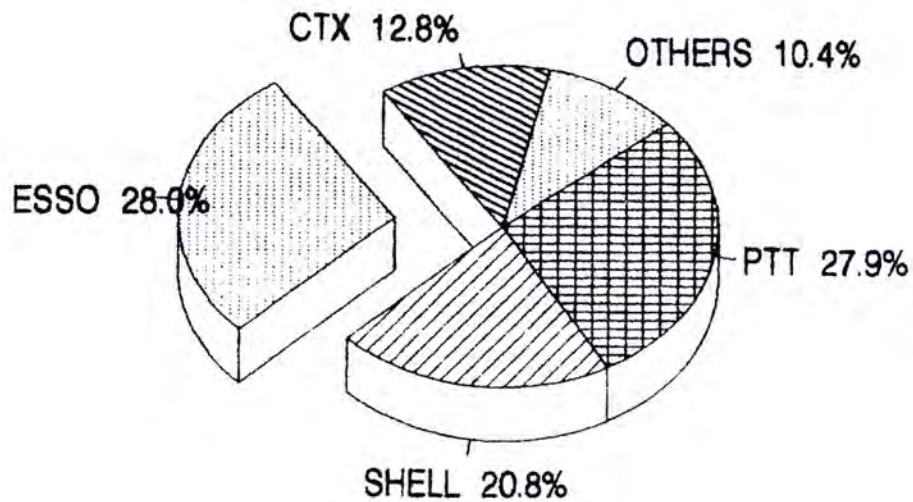
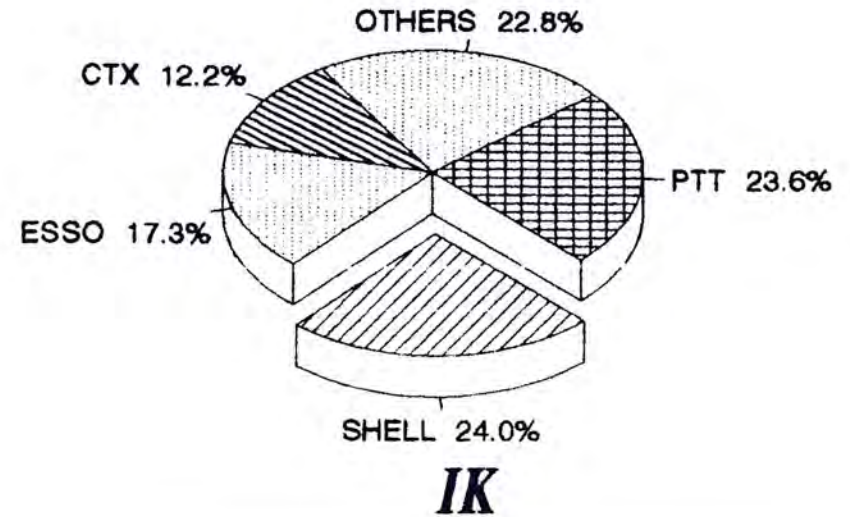
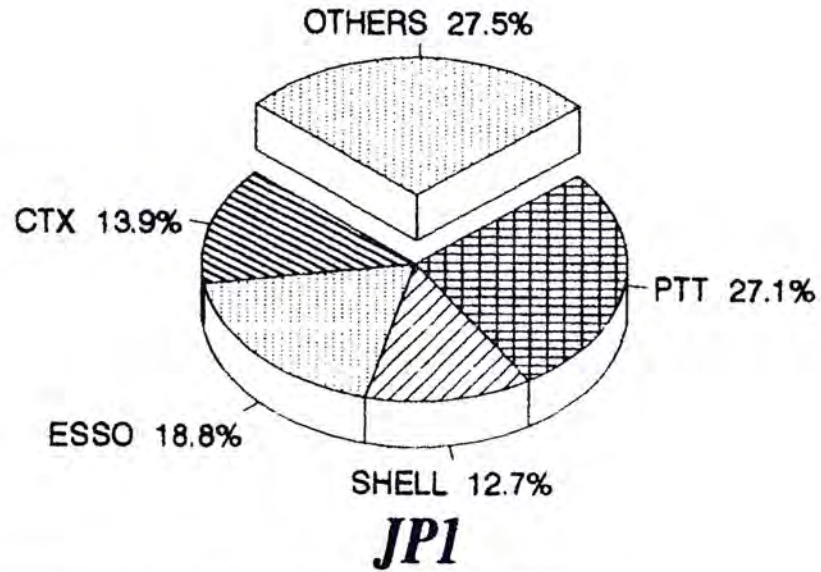
PTT	●	3,340	3,642	3,309	3,607	3,853	3,934	3,790	3,530	3,590
SHELL	+	1,742	1,586	1,631	1,628	1,687	1,716	1,640	1,595	1,637
ESSO	*	1,733	1,800	1,679	1,665	1,801	1,772	1,734	1,657	1,768
CTX	■	763	788	766	741	750	766	803	793	961
OTHERS	×	1,657	1,772	1,695	1,975	2,114	2,298	2,327	2,474	2,468

MARKET SHARE

ULGR

QUARTER 1,1997

ULGP

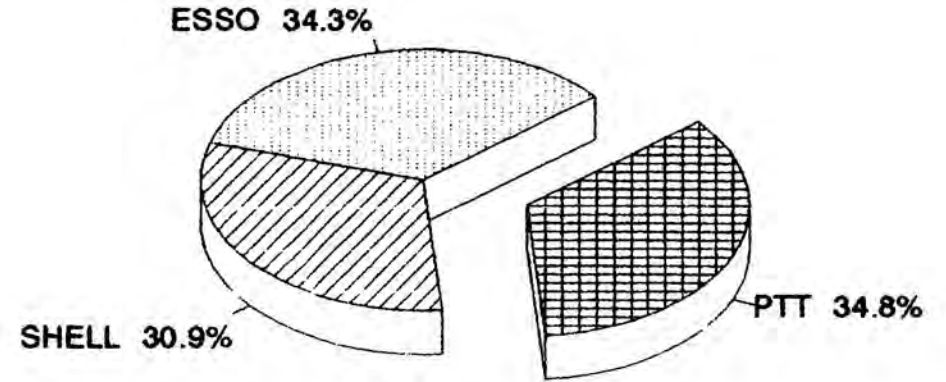
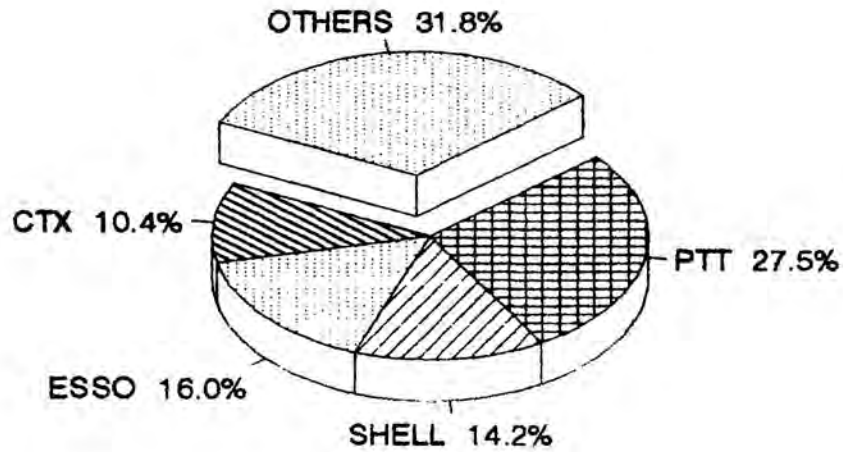


MARKET SHARE

QUARTER 1, 1997

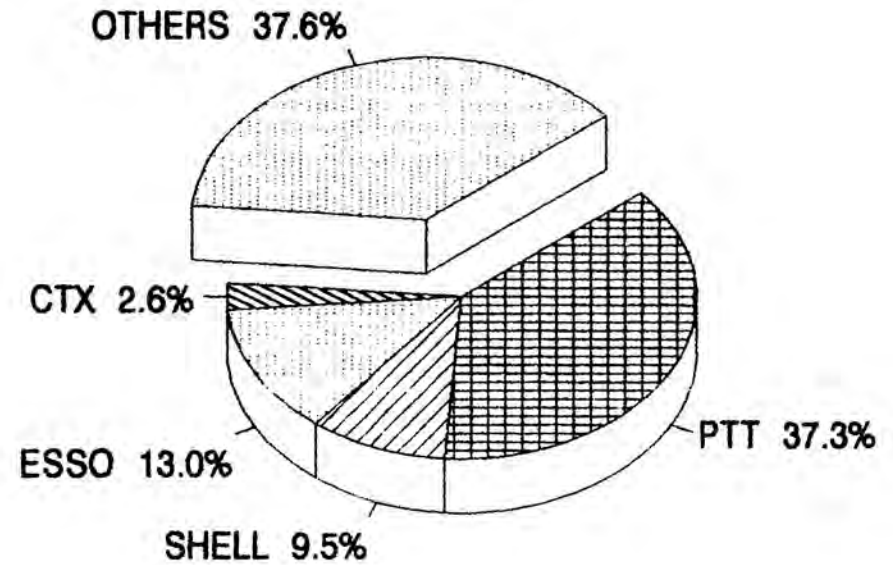
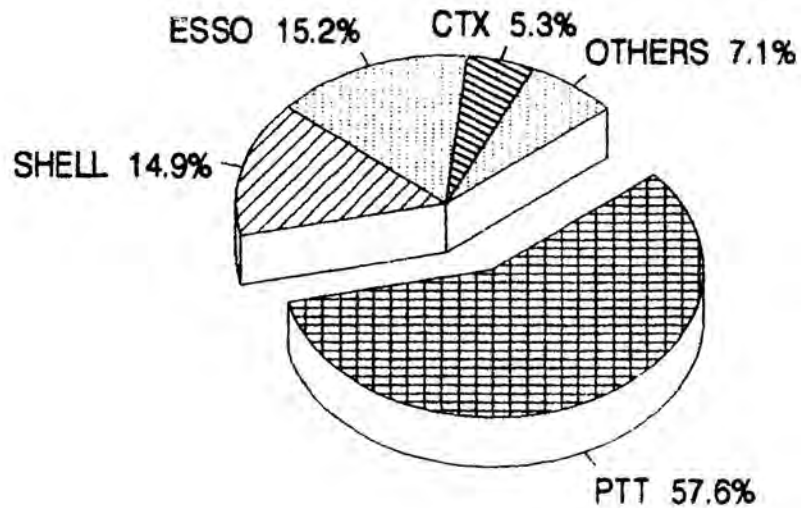
ADO

IDO

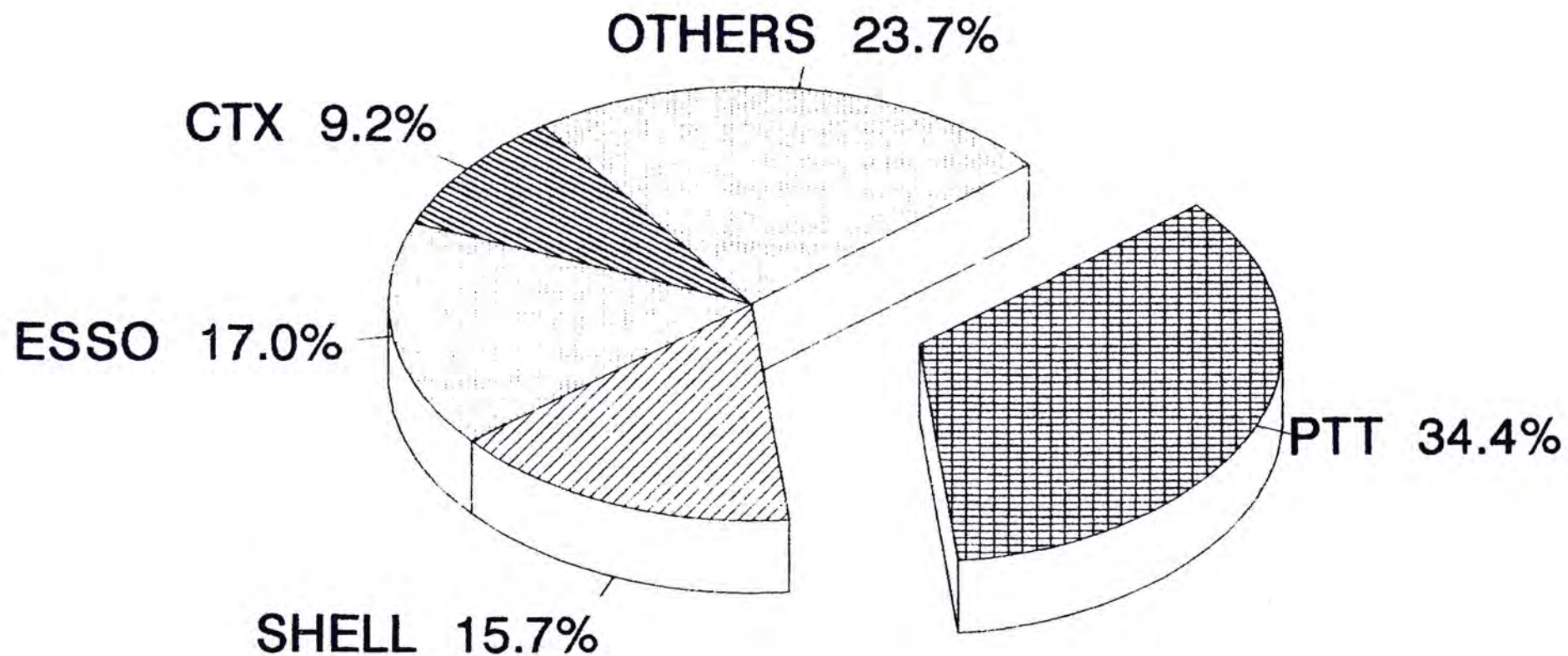


FO

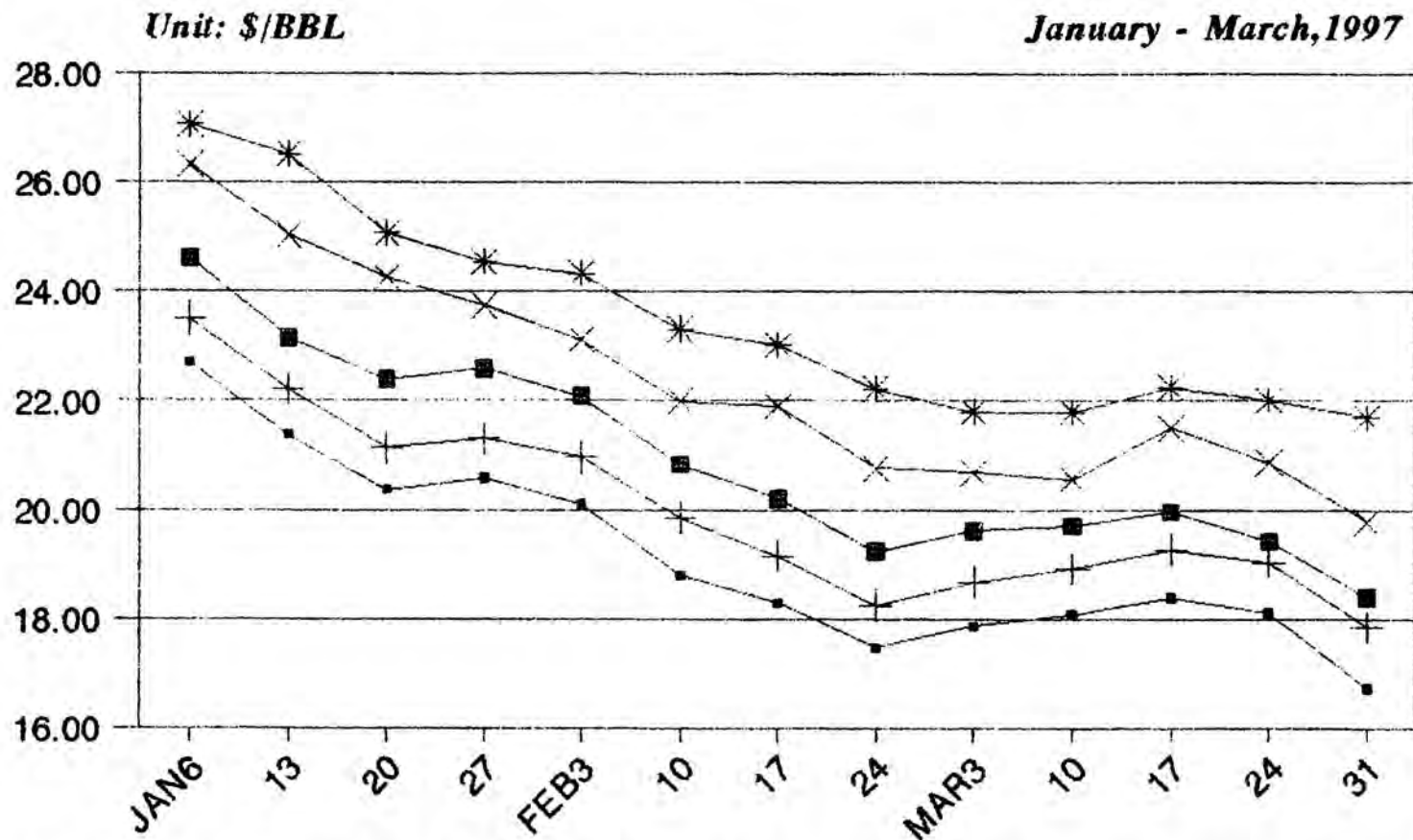
LPG



MARKET SHARE OF ALL PRODUCT

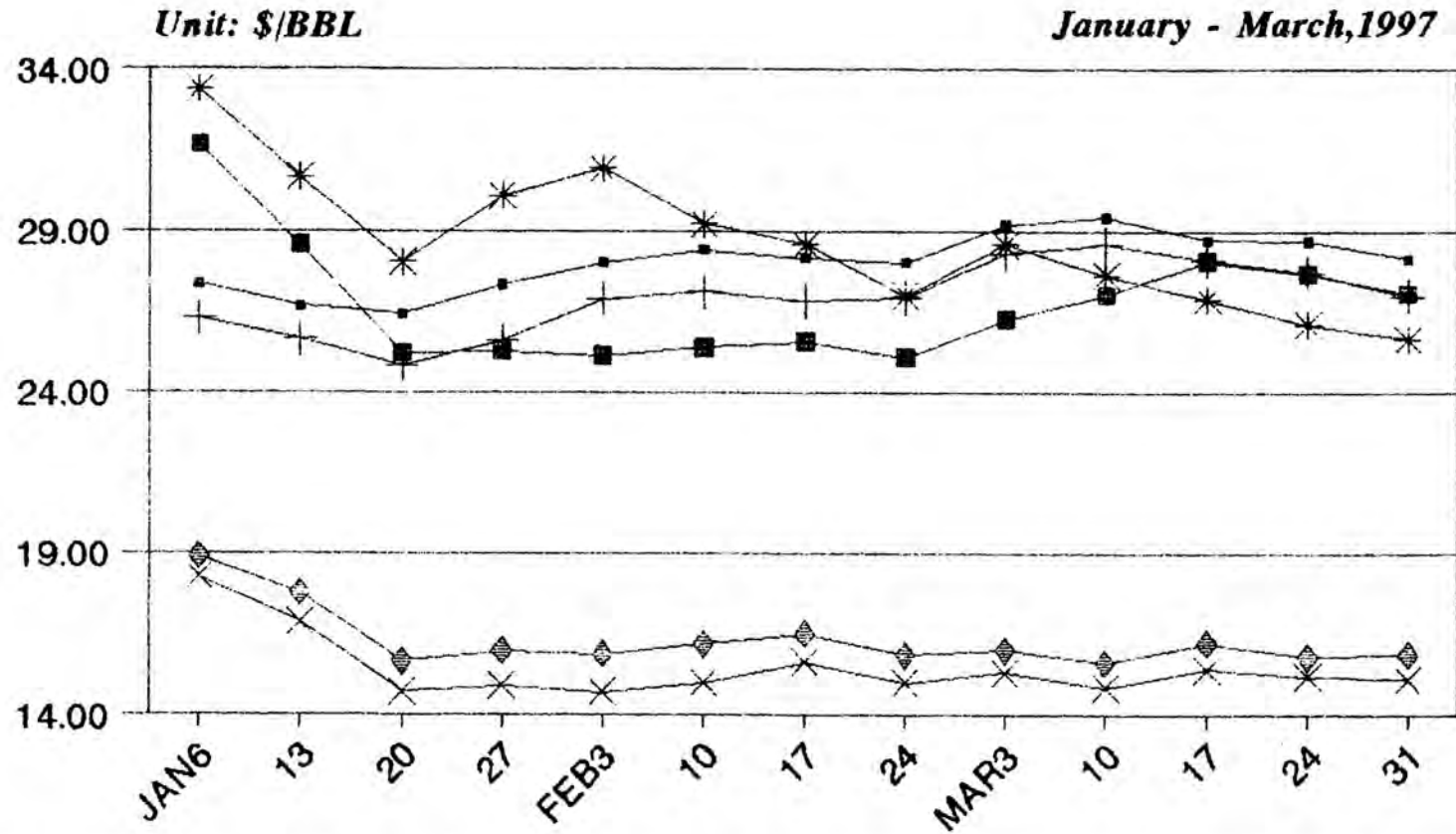


Crude Oil Prices.



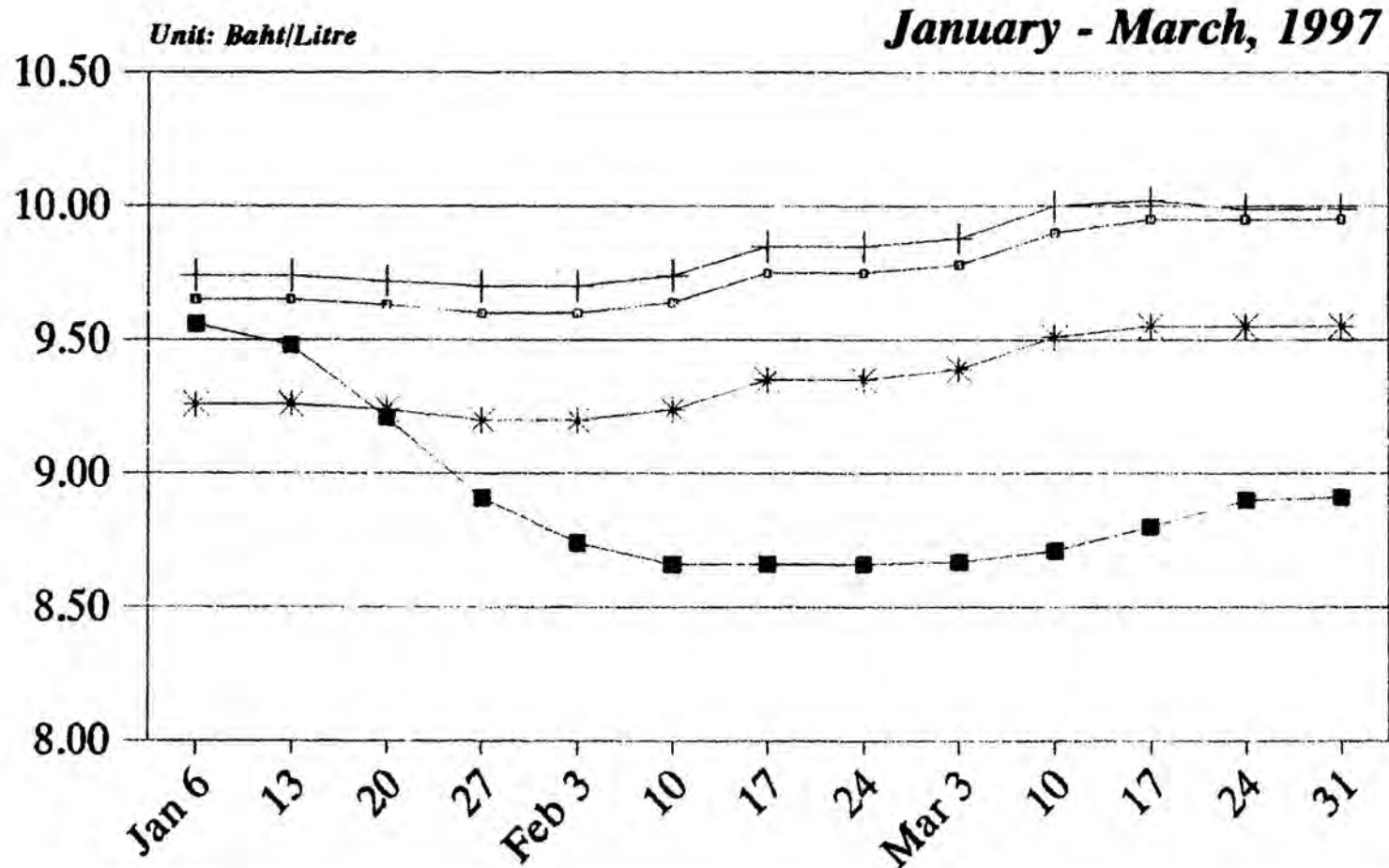
DUBAI	+	22.71	21.37	20.36	20.58	20.10	18.80	18.29	17.48	17.87	18.08	18.39	18.11	16.73
OMAN	+	23.50	22.21	21.14	21.30	20.96	19.85	19.16	18.25	18.68	18.91	19.26	19.04	17.85
TAPIS	*	27.06	26.51	25.06	24.54	24.32	23.31	23.02	22.22	21.79	21.80	22.25	22.01	21.69
BRENT	■	24.61	23.15	22.39	22.59	22.08	20.83	20.20	19.24	19.61	19.71	19.96	19.43	18.40
WTI	×	26.33	25.04	24.26	23.74	23.12	21.99	21.90	20.77	20.68	20.56	21.50	20.87	19.78

Singapore Spot Prices.



97UNL	■	27.36	26.67	26.42	27.33	28.02	28.42	28.17	28.03	29.18	29.43	28.73	28.69	28.14
92UNL	+	26.29	25.64	24.85	25.59	26.89	27.12	26.83	26.93	28.32	28.59	28.11	27.72	27.00
IK	*	33.39	30.66	28.05	30.08	30.92	29.21	28.59	26.99	28.59	27.62	26.89	26.11	25.66
ADO	■	31.68	28.56	25.21	25.29	25.14	25.40	25.58	25.09	26.26	27.02	28.08	27.69	27.08
FO	×	18.28	16.89	14.74	14.91	14.71	15.01	15.64	15.00	15.33	14.86	15.42	15.20	15.12
FO(2%0)	◆	18.92	17.78	15.67	15.98	15.88	16.21	16.51	15.85	16.00	15.62	16.22	15.81	15.89

Average Bangkok's Retail Prices

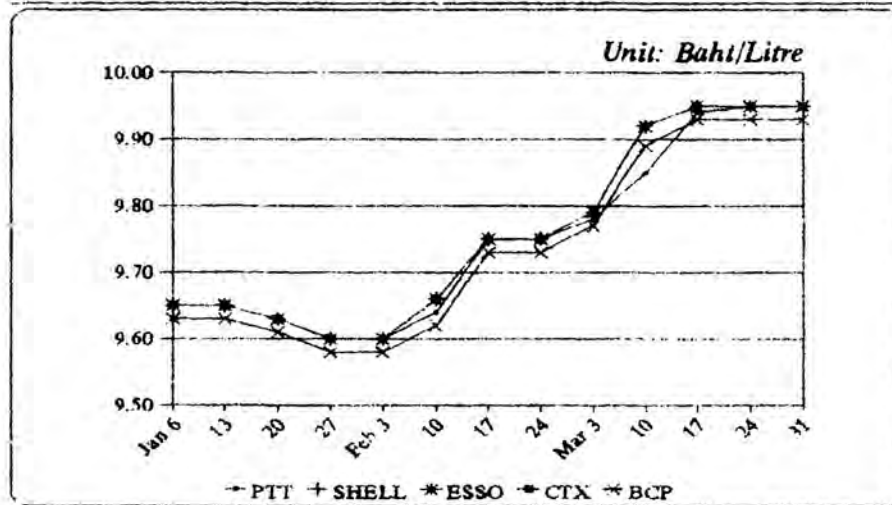


ULGP-1 ◻	9.65	9.65	9.63	9.60	9.60	9.64	9.75	9.75	9.78	9.90	9.95	9.95	9.95
ULGP-2 +	9.74	9.74	9.72	9.70	9.70	9.74	9.85	9.85	9.88	10.00	10.02	9.99	9.99
ULGR *	9.26	9.26	9.24	9.20	9.20	9.24	9.35	9.35	9.39	9.51	9.55	9.55	9.55
ADO ■	9.56	9.48	9.21	8.91	8.74	8.66	8.66	8.66	8.67	8.71	8.80	8.90	8.91

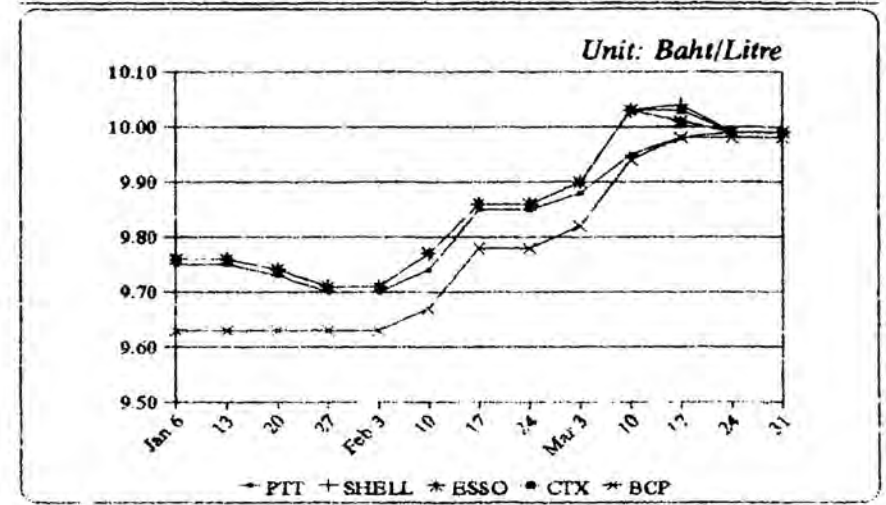
Bangkok's Retail Prices By Companies

January - March, 1997

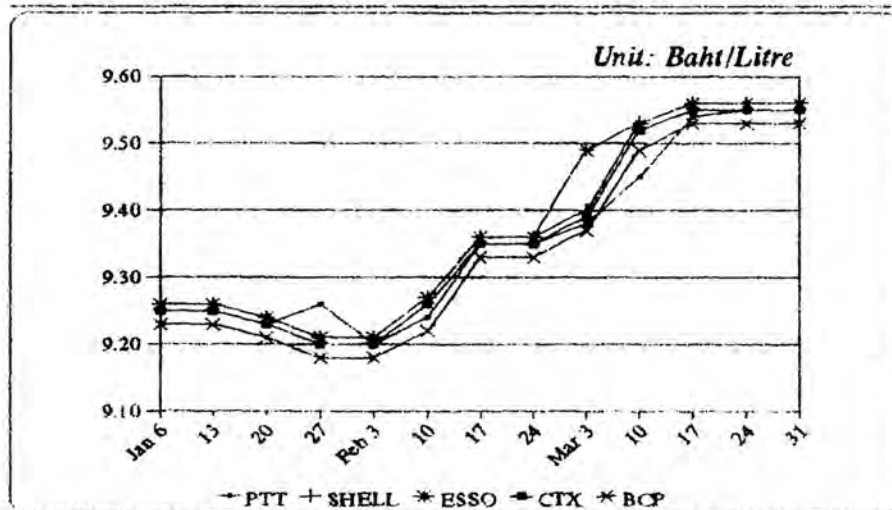
ULGP-1



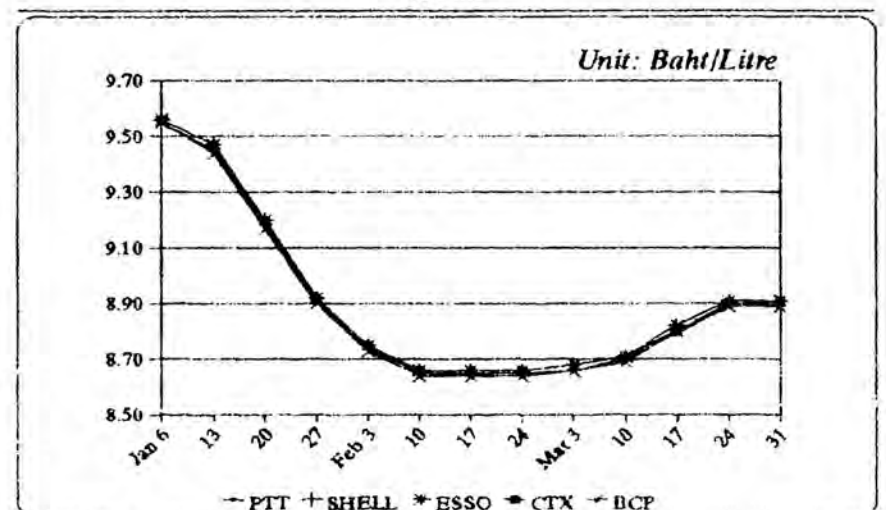
ULGP-2



ULGR



ADO



สรุปการผลิต การนำเข้า และการจำหน่ายน้ำมันเชื้อเพลิง
ประจำปีงบประมาณที่ 1 ปี 2540

ปริมาณการจัดหาและการจำหน่ายน้ำมันเชื้อเพลิง ประจำปี 2540

ปริมาณ/ล้านลิตร

ชนิดน้ำมันเชื้อเพลิง	ปริมาณการจัดหา			การจำหน่าย			ผลต่าง (3)-(6)	
	การผลิต	การนำเข้า	รวม	ภายในประเทศ	การส่งออก	รวม	ปริมาณ	ร้อยละ
	(1)	(2)	(3)	(4)	(5)	(6)		
เบนซินธรรมดา	53.916	-	53.916	-	48.388	48.388	5.528	11.42
เบนซินธรรมดาไร้สารตะกั่ว	622.854	4.640	627.494	498.210	109.149	607.359	20.135	3.32
เบนซินพิเศษไร้สารตะกั่วชนิดที่ 1	1,169.485	2.695	1,172.180	887.719	333.087	1,220.806	-48.626	-3.98
เบนซินพิเศษไร้สารตะกั่วชนิดที่ 2	417.262	3.281	420.543	408.658	2.671	411.329	9.214	2.24
น้ำมันก๊าด	29.814	-	29.814	23.104	-	23.104	6.710	29.04
อากาศยาน 100/130	-	-	0.000	1.265	-	1.265	-1.265	-100.00
เจ.พี.1	947.639	12.784	960.423	860.055	143.071	1,003.126	-42.703	-4.26
เจ.พี.8	43.103	-	43.103	42.914	-	42.914	0.189	0.44
ดีเซลหมุนเร็ว	3,981.989	748.022	4,730.011	4,647.920	279.854	4,927.774	-197.763	-4.01
ดีเซลหมุนช้า	37.054	-	37.054	38.911	-	38.911	-1.857	-4.77
น้ำมันเตา	2,362.760	80.130	2,442.890	2,189.428	217.619	2,407.047	35.843	1.49
รวม	9,665.876	851.552	10,517.428	9,598.184	1,188.889	10,782.023	-214.595	-2.00
แอลพีจี (ล้าน กก.)	557.326	-	557.326	445.813	87.614	533.427	23.899	4.48
ยางมะตอย (ล้าน กก.)	139.701	46.555	186.256	185.998	-	185.998	0.258	0.14
รวม	697.027	46.555	743.582	631.811	87.614	719.425	24.157	3.86
น้ำมันดิบ*	859.726	10,433.432	11,293.158	10,982.611	188.238	11,170.849	122.309	1.09

หมายเหตุ น้ำมันดิบ * ในช่องที่ (1) เป็นปริมาณน้ำมันที่จัดหาภายในประเทศ ดูรายละเอียดในหมายเหตุและรายการแก้ไขหน้า 21 ข้อ 1

ในช่องที่ (4) เป็นปริมาณรวมของน้ำมันดิบและน้ำมันอื่น ๆ ที่ใช้ในการผลิต

สรุป เปรียบเทียบปริมาณการผลิตน้ำมันเชื้อเพลิงประจำไตรมาสที่ 1 ปี 2540 กับ ปี 2539

ปริมาณ/ล้านลิตร

ชนิดน้ำมันเชื้อเพลิง	ปี 2540				ปี 2539				ร้อยละ + เพิ่ม - ลด			
	มกราคม	กุมภาพันธ์	มีนาคม	รวม	มกราคม	กุมภาพันธ์	มีนาคม	รวม	มกราคม	กุมภาพันธ์	มีนาคม	รวม
เบนซินธรรมดา	17.333	13.705	22.878	53.916	9.393	17.707	34.642	61.742	84.53	-22.60	-33.96	-12.68
เบนซินธรรมดาไร้สารตะกั่ว*	238.275	199.796	184.783	622.854	148.357	152.316	233.582	534.255	60.61	31.17	-20.89	16.58
เบนซินพิเศษไร้สารตะกั่ว 1*	424.523	385.169	359.793	1,169.485	198.607	217.266	188.900	604.773	113.75	77.28	90.47	93.38
เบนซินพิเศษไร้สารตะกั่ว 2*	141.123	133.131	143.008	417.262	150.271	106.591	131.765	388.627	-6.09	24.90	8.53	7.37
น้ำมันก๊าด	7.260	13.784	8.770	29.814	16.978	5.668	16.962	39.608	-57.24	143.19	-48.30	-24.73
เจ.พี. 1	339.731	301.403	306.505	947.639	296.791	199.517	294.832	791.140	14.47	51.07	3.96	19.78
เจ.พี. 8	14.961	12.927	15.215	43.103	6.595	8.976	9.659	25.230	126.85	44.02	57.52	70.84
ดีเซลหมุนเร็ว *	1,367.066	1,270.186	1,344.737	3,981.989	903.148	919.416	936.409	2,758.973	51.37	38.15	43.61	44.33
ดีเซลหมุนช้า	13.501	8.354	15.199	37.054	32.079	9.236	16.256	57.571	-57.91	-9.55	-6.50	-35.64
น้ำมันเตา *	713.619	679.704	969.437	2,362.760	509.619	651.963	627.118	1,788.700	40.03	4.25	54.59	32.09
รวม	3,277.392	3,018.159	3,370.325	9,665.876	2,271.838	2,288.656	2,490.125	7,060.619	44.26	31.87	35.35	37.09
แอลพีจี(ล้าน กก.)	189.247	174.623	193.456	557.326	144.225	146.113	116.296	406.634	31.22	19.51	66.35	37.06
- โรงกลั่นฯ	91.369	81.236	88.056	260.661	64.975	62.664	63.422	191.061	40.62	29.64	38.84	36.43
- โรงแยกก๊าซฯ	97.878	93.387	105.400	296.665	79.250	83.449	52.874	215.573	23.51	11.91	99.34	37.62
ยางมะตอย (ล้านกก.)	39.305	47.776	52.620	139.701	26.541	34.165	31.548	92.254	48.09	39.84	66.79	51.43
รวม	228.552	222.399	246.076	697.027	170.766	180.278	147.844	498.888	33.84	23.36	66.44	39.72
น้ำมันที่ใช้ในการผลิต	3,677.791	3,392.071	3,912.749	10,982.611	2,662.506	2,667.289	2,934.361	8,264.156	38.13	27.17	33.34	32.89

หมายเหตุ *รวม MTBE, REFORMATE, NGL, LCCG, GAS OIL และ FANG RESIDUE ที่โรงกลั่นน้ำมันผสม ดูรายละเอียดประกอบในหมายเหตุและรายการแก้ไขหน้า 21-22 ข้อ 2

เปรียบเทียบปริมาณการผลิตน้ำมันเชื้อเพลิงประจำไตรมาสที่ 1 ปี 2540 กับ ปี 2539

ปริมาณ/ล้านลิตร

ชนิดน้ำมันเชื้อเพลิง	โรงกลั่นเอสโซ่		โรงกลั่นไทยออยล์		โรงกลั่นบางจาก		โรงกลั่นระยอง		โรงกลั่นทีพีโอ	
	ปี 2540	ปี 2539	ปี 2540	ปี 2539	ปี 2540	ปี 2539	ปี 2540	ปี 2539	ปี 2540	ปี 2539
เบนซินธรรมดา	-	-	-	-	45.194	37.476	-	-	8.722	24.266
เบนซินธรรมดาไร้สารตะกั่ว*	128.982	102.828	139.430	214.998	59.489	104.942	81.954	78.822	51.922	32.665
เบนซินพิเศษไร้สารตะกั่ว 1*	212.753	189.340	441.108	322.062	77.790	66.401	146.474	-	55.186	26.970
เบนซินพิเศษไร้สารตะกั่ว 2*	100.659	106.043	116.043	201.537	41.911	76.492	92.203	-	23.487	4.555
น้ำมันก๊าด	10.465	9.430	11.980	28.079	0.594	2.099	-	-	6.775	-
เจ.พี. 1	261.920	269.813	314.167	348.804	118.608	139.420	252.944	33.103	-	-
เจ.พี.8	-	-	43.103	25.230	-	-	-	-	-	-
ดีเซลหมุนเร็ว*	763.398	835.790	1,068.855	1,057.349	391.162	508.942	731.026	248.855	275.417	108.037
ดีเซลหมุนช้า	17.367	33.776	19.687	23.795	-	-	-	-	-	-
น้ำมันเตา *	340.189	429.884	469.822	522.335	525.140	588.279	371.861	232.328	249.397	15.874
รวม	1,835.733	1,976.904	2,624.195	2,744.189	1,259.888	1,524.051	1,676.462	593.108	670.906	212.367
แอสฟัลท์(ล้านกก.)	72.216	76.609	74.637	73.673	22.416	28.363	18.893	-	14.703	12.416
ยางมะตอย(ล้านกก.)	100.299	59.356	36.622	32.898	-	-	-	-	-	-
รวม	172.515	135.965	111.259	106.571	22.416	28.363	18.893	0.000	14.703	12.416
น้ำมันที่ใช้ในการผลิต	2,216.337	2,386.001	2,862.380	2,937.153	1,330.817	1,598.712	1,934.645	1,014.390	801.869	327.900

หมายเหตุ * ดูรายละเอียดประกอบในหมายเหตุและรายการแก้ไขหน้า 21-22 ข้อ 2

เปรียบเทียบปริมาณการผลิตน้ำมันเชื้อเพลิงประจำไตรมาสที่ 1 ปี 2540 กับ ปี 2539

ปริมาณ/ล้านลิตร

ชนิดน้ำมันเชื้อเพลิง	โรงกลั่นสตาร์		โรงแยกก๊าซ ปตท.		โรงแยกก๊าซไทยเชลล์		รวม		ผลต่าง +เพิ่ม -ลด	
	ปี 2540	ปี 2539	ปี 2540	ปี 2539	ปี 2540	ปี 2539	ปี 2540	ปี 2539	ปริมาณ	ร้อยละ
เบนซินธรรมดา	-	-	-	-	-	-	53.916	61.742	-7.826	-12.68
เบนซินธรรมดาไร้สารตะกั่ว*	161.077	-	-	-	-	-	622.854	534.255	88.599	16.58
เบนซินพิเศษไร้สารตะกั่ว 1*	236.174	-	-	-	-	-	1,169.485	604.773	564.712	93.38
เบนซินพิเศษไร้สารตะกั่ว 2*	42.959	-	-	-	-	-	417.262	388.627	28.635	7.37
น้ำมันก๊าด	-	-	-	-	-	-	29.814	39.608	-9.794	-24.73
เจ.พี. 1	-	-	-	-	-	-	947.639	791.140	156.499	19.78
เจ.พี.8	-	-	-	-	-	-	43.103	25.230	17.873	70.84
ดีเซลหมุนเร็ว*	752.131	-	-	-	-	-	3,981.989	2,758.973	1,223.016	44.33
ดีเซลหมุนช้า	-	-	-	-	-	-	37.054	57.571	-20.517	-35.64
น้ำมันเตา *	406.351	-	-	-	-	-	2,362.760	1,788.700	574.060	32.09
รวม	1,598.892	0.000	0.000	0.000	0.000	0.000	9,665.876	7,050.619	2,615.257	37.09
แอลพีจี(ด้านกก.)	57.796	-	269.218	189.070	27.447	26.503	557.326	406.634	150.692	37.06
ยางมะตอย(ด้านกก.)	2.780	-	-	-	-	-	139.701	92.254	47.447	51.43
รวม	60.576	0.000	269.218	189.070	27.447	26.503	697.027	498.888	198.139	39.72
น้ำมันที่ใช้ในการผลิต	1,836.563	-	-	-	-	-	10,982.611	8,264.156	2,718.455	32.89

ปริมาณก๊าซแอลพีจีที่ผลิตได้จากโรงแยกก๊าซฯ ปตท. ประกอบด้วย

	ปี 2540	ปี 2539
1. โรงแยกก๊าซฯ ปตท 1	91.769	98.397
2. โรงแยกก๊าซฯ ปตท 2	78.826	53.331
3. โรงแยกก๊าซฯ ปตท 3	42.854	-
4. โรงแยกก๊าซฯ ปตท 4	26.637	26.192
5. มจ. กรุงเทพมหานคร	14.646	11.150
6. มจ. ะโรเมติกส์ (ประเทศไทย)	14.486	-

สรุปเปรียบเทียบปริมาณการนำเข้าน้ำมันเชื้อเพลิงประจำไตรมาสที่ 1 ปี 2540 กับ ปี 2539

ปริมาณ/ล้านลิตร

ชนิดน้ำมันเชื้อเพลิง	ปี 2539				ปี 2539				ร้อยละ + เพิ่ม - ลด			
	มกราคม	กุมภาพันธ์	มีนาคม	รวม	มกราคม	กุมภาพันธ์	มีนาคม	รวม	มกราคม	กุมภาพันธ์	มีนาคม	รวม
เบนซินธรรมดาไร้สารตะกั่ว	3.446	1.194	-	4.640	12.494	15.017	19.118	46.629	-72.42	-92.05	-100.00	-90.05
เบนซินพิเศษไร้สารตะกั่ว 1	0.981	0.860	0.854	2.695	11.608	16.159	54.917	82.684	-91.55	-94.68	-98.44	-96.74
เบนซินพิเศษไร้สารตะกั่ว 2	1.000	1.124	1.157	3.281	-	8.776	11.878	20.654	-	-87.19	-90.26	-84.11
อากาศยาน 100/130	-	-	-	0.000	-	3.207	-	3.207	-	-100.00	-	-100.00
เจ.พี. 1	6.348	2.147	4.289	12.784	4.402	4.401	25.596	34.399	44.21	-51.22	-83.24	-62.84
ดีเซลหมุนเร็ว	150.802	323.384	273.836	748.022	448.198	580.802	748.792	1,777.792	-66.35	-44.32	-63.43	-57.92
น้ำมันเตา	-	-	80.130	80.130	255.027	384.618	444.883	1,084.528	-100.00	-100.00	-81.99	-92.61
รวม	162.577	328.709	360.266	851.552	731.729	1,012.980	1,305.184	3,049.893	-77.78	-67.55	-72.40	-72.08
แอลพีจี (ล้านกก.)	-	-	-	0.000	-	3.616	6.044	9.660	-	-100.00	-100.00	-100.00
ยางมะตอย (ล้านกก.)	11.772	15.576	19.207	46.555	19.272	18.571	20.899	58.742	-38.92	-16.13	-8.10	-20.75
รวม	11.772	15.576	19.207	46.555	19.272	22.187	26.943	68.402	-38.92	-29.80	-28.71	-31.94
น้ำมันดิบ	3,408.116	2,971.910	4,053.406	10,433.432	2,552.896	2,338.780	2,979.253	7,870.929	33.50	27.07	36.05	32.56

เปรียบเทียบปริมาณการนำเข้าน้ำมันเชื้อเพลิงประจำปี 2540 กับ ปี 2539

ปริมาณ/ล้านลิตร

ชนิดน้ำมันเชื้อเพลิง	การปิโตรเลียม		เซลล์		เอสโซ่		คาดีเท็กซ์		ไทยออยล์	
	ปี 2540	ปี 2539	ปี 2540	ปี 2539	ปี 2540	ปี 2539	ปี 2540	ปี 2539	ปี 2540	ปี 2539
เบนซินธรรมดาไร้สารตะกั่ว	3.446	-	1.194	15.173	-	-	-	-	-	-
เบนซินพิเศษไร้สารตะกั่วชนิดที่ 1	-	6.494	2.695	28.596	-	-	-	-	-	-
เบนซินพิเศษไร้สารตะกั่วชนิดที่ 2	-	-	3.281	20.654	-	-	-	-	-	-
อากาศยาน 100/130	-	3.207	-	-	-	-	-	-	-	-
เจ.พี. 1	12.784	11.012	-	-	-	-	-	-	-	-
ดีเซลหมุนเร็ว	38.636	363.088	51.152	226.585	46.481	64.809	26.143	70.881	-	-
น้ำมันเตา	80.130	1,084.528	-	-	-	-	-	-	-	-
รวม	184.996	1,468.329	58.322	291.008	46.481	64.809	26.143	70.881	0.000	0.000
แอสฟัลท์ (ล้านกก.)	-	9.030	-	-	-	-	-	-	-	-
ยางมะตอย (ล้านกก.)	-	-	8.758	11.184	-	-	-	-	-	-
รวม	0.000	9.030	8.758	11.184	0.000	0.000	0.000	0.000	0.000	0.000
น้ำมันดิบ	3,067.687	1,687.670	-	-	2,170.791	2,279.714	-	-	1,163.951	1,816.933

เปรียบเทียบปริมาณการนำเข้าน้ำมันเชื้อเพลิงประจำไตรมาสที่ 1 ปี 2540 กับ ปี 2539

ปริมาณ/ล้านลิตร

ชนิดน้ำมันเชื้อเพลิง	เจริญมั่นคง		ภาคใต้เรือเพลิง		สุโขทัย		ทิฟฟอ		ทิปกี้		อุเวศ	
	ปี 2540	ปี 2539	ปี 2540	ปี 2539	ปี 2540	ปี 2539	ปี 2540	ปี 2539	ปี 2540	ปี 2539	ปี 2540	ปี 2539
เบนซินธรรมดาไร้สารตะกั่ว	-	-	-	12.126	-	-	-	-	-	-	-	-
เบนซินพิเศษไร้สารตะกั่วชนิดที่ 1	-	-	-	1.426	-	-	-	-	-	-	-	-
เบนซินพิเศษไร้สารตะกั่วชนิดที่ 2	-	-	-	-	-	-	-	-	-	-	-	-
อากาศยาน 100/130	-	-	-	-	-	-	-	-	-	-	-	-
เจ.พี. 1	-	-	-	-	-	-	-	-	-	-	-	-
ดีเซลหมุนเร็ว	324.092	225.394	11.668	168.670	-	4.775	-	-	-	-	10.582	208.127
น้ำมันเตา	-	-	-	-	-	-	-	-	-	-	-	-
รวม	324.092	225.394	11.668	182.222	0.000	4.775	0.000	0.000	0.000	0.000	10.582	208.127
แอลพีจี (ล้านกก.)	-	-	-	-	-	-	-	-	-	-	-	-
ขางมะตอย (ล้านกก.)	-	-	-	-	-	-	-	-	37.797	47.558	-	-
รวม	0.000	0.000	0.000	0.000	0.000	0.000	0.000	0.000	37.797	47.558	0.000	0.000
น้ำมันดิบ	-	-	-	-	-	-	839.018	332.453	-	-	-	-

เปรียบเทียบปริมาณการนำเข้าน้ำมันเชื้อเพลิงประจำไตรมาสที่ 1 ปี 2540 กับ ปี 2539

ปริมาณ/ล้านลิตร

ชนิดน้ำมันเชื้อเพลิง	สตาร์		พีจี ฮยาม		ฮยามเจมิ		ระยอง		รวม		พดต่าง +เพิ่ม-ลด	
	ปี 2540	ปี 2539	ปี 2540	ปี 2539	ปี 2540	ปี 2539	ปี 2540	ปี 2539	ปี 2540	ปี 2539	ปริมาณ	ร้อยละ
นชินธรรมชาติไร้สารตะกั่ว	-	-	-	3.360	-	-	-	-	4.640	46.629	-41.989	-90.05
นชินพิเศษไร้สารตะกั่วชนิดที่ 1	-	-	-	-	-	-	-	33.351	2.695	82.684	-79.989	-96.74
นชินพิเศษไร้สารตะกั่วชนิดที่ 2	-	-	-	-	-	-	-	-	3.281	20.654	-17.373	-84.11
อากาศยาน 100/130	-	-	-	-	-	-	-	-	0.000	3.207	-3.207	-100.00
พี. 1	-	-	-	-	-	-	-	23.387	12.784	34.399	-21.615	-62.84
ซลหมุนเร็ว	-	75.364	28.870	47.253	80.787	-	-	78.964	748.022	1,777.792	-1029.770	-57.92
มันเตา	-	-	-	-	-	-	-	-	80.130	1,084.528	-1004.398	-92.61
รวม	0.000	75.364	28.870	50.613	80.787	0.000	0.000	135.702	851.552	3,049.898	-2198.841	-72.08
อลพีจี (ล้านกก.)	-	-	-	-	-	-	-	-	0.000	9.660	-9.660	-100.00
งมะตอย (ล้านกก.)	-	-	-	-	-	-	-	-	46.555	58.742	-12.187	-20.75
รวม	0.000	0.000	0.000	0.000	0.000	0.000	0.000	0.000	46.555	68.402	-21.847	-31.94
มันดิบ	926.515	-	-	-	-	-	1,186.394	428.636	10,433.432	7,870.929	2,562.503	32.56

ปริมาณการส่งออกน้ำมันเชื้อเพลิง ประจำปี 2540

ชนิดน้ำมันเชื้อเพลิง	ประเทศ													รวม
	ลาว	กัมพูชา	เวียดนาม	พม่า	มาเลเซีย	สิงคโปร์	ซาอุดี	อินเดีย	ไต้หวัน	ญี่ปุ่น	เกาหลี	จีน	ฟิลิปปินส์	
นพินรรรมคา	2.760	-	40.881	0.056	-	4.691	-	-	-	-	-	-	-	48.388
นพินรรรมคาไร้สารตะกั่ว	18.625	2.156	-	6.522	-	80.888	-	-	-	0.958	-	-	-	109.149
นพินพินคมไร้สารตะกั่วชนิดที่ 1	0.035	2.024	-	0.416	-	241.509	40.091	-	42.057	-	-	-	6.955	333.087
นพินพินคมไร้สารตะกั่วชนิดที่ 2	1.099	1.047	-	0.525	-	-	-	-	-	-	-	-	-	2.671
นพินกัก	-	-	-	-	-	-	-	-	-	-	-	-	-	0.000
ที 1	3.460	1.077	9.645	0.062	-	36.445	-	-	-	38.002	-	36.421	17.959	143.071
ขลพุนเร็ว	33.304	11.524	26.592	12.730	-	171.292	0.384	23.907	-	-	-	0.121	-	279.854
นพินคา	0.580	-	-	-	9.409	201.765	5.770	-	-	-	-	0.095	-	217.619
รวม	59.863	17.828	77.118	20.311	9.409	736.590	46.245	23.907	42.057	38.960	0.000	36.637	24.914	1,193.839
อดพิจิ (ด้าน กก.)	0.342	1.558	14.999	-	0.057	1.203	-	-	-	-	-	69.455	-	87.614
งมคคย (ด้าน กก.)	-	-	-	-	-	-	-	-	-	-	-	-	-	0.000
รวม	0.342	1.558	14.999	-	0.057	1.203	-	-	-	-	-	69.455	-	87.614
นพินคืบ *	-	-	-	-	-	188.238	-	-	-	-	-	-	-	188.238
นพินองค้ประกอบ	-	-	-	-	-	65.913	-	-	-	23.612	23.421	-	-	112.946
- แนพร่า	-	-	-	-	-	37.606	-	-	-	-	-	-	-	37.606
- รีพอร์เมท	-	-	-	-	-	10.998	-	-	-	-	-	-	-	10.998
- ไอโซเมอร์เรสค้	-	-	-	-	-	11.473	-	-	-	-	-	-	-	11.473
- โชลเว้นท์	-	-	-	-	-	-	-	-	-	23.612	-	-	-	23.612
- มิกซ์โซลีน	-	-	-	-	-	5.836	-	-	-	-	23.421	-	-	29.257

หมายเหตุ * หมายถึงคอนเดนเสท และก๊าซโซลีนธรรมชาติ (NGL)

สรุป เปรียบเทียบปริมาณการจำหน่ายน้ำมันเชื้อเพลิง ประจำไตรมาสที่ 1 ปี 2540 กับ ปี 2539

ชนิดน้ำมันเชื้อเพลิง	ปี 2540				ปี 2539				ปริมาณ/ลักษณะ			
	มกราคม	กุมภาพันธ์	มีนาคม	รวม	มกราคม	กุมภาพันธ์	มีนาคม	รวม	ร้อยละ +	เพิ่ม -	ลด	รวม
เบนซินธรรมดาไร้สารตะกั่ว	164.906	158.236	175.068	498.210	178.796	169.290	184.343	532.429	-7.77	-6.53	-5.03	-6.43
เบนซินพิเศษไร้สารตะกั่ว 1	289.713	281.401	316.605	887.719	229.689	233.128	249.582	712.399	26.13	20.71	26.85	24.61
เบนซินพิเศษไร้สารตะกั่ว 2	136.067	131.095	141.496	408.658	139.260	139.682	152.593	431.535	-2.29	-6.15	-7.27	-5.30
น้ำมันก๊าด	8.490	6.259	8.355	23.104	8.363	8.501	9.003	25.867	1.52	-26.37	-7.20	-10.68
อากาศยาน 100/130	0.565	0.112	0.588	1.265	0.445	0.127	0.391	0.963	26.97	-11.81	50.38	31.36
เจ.พี.1	290.424	270.142	299.489	860.055	277.856	263.347	283.149	824.352	4.52	2.58	5.77	4.33
เจ.พี.8	16.070	14.121	12.723	42.914	7.496	12.454	9.869	29.819	114.38	13.39	28.92	43.91
ดีเซลหมุนเร็ว	1,549.106	1,450.610	1,648.204	4,647.920	1,360.811	1,399.164	1,507.172	4,267.147	13.84	3.68	9.36	8.92
ดีเซลหมุนช้า	13.771	9.638	15.502	38.911	14.972	12.798	14.905	42.675	-8.02	-24.69	4.01	-8.82
น้ำมันเตา	728.002	639.615	821.811	2,189.428	827.326	821.210	943.870	2,592.406	-12.01	-22.11	-12.93	-15.54
รวม	3,197.114	2,961.229	3,439.841	9,598.184	3,045.014	3,059.701	3,354.877	9,459.592	5.00	-3.22	2.58	1.47
แอลทีจี (ล้านกก.)*	152.680	139.752	153.381	445.813	139.502	128.832	132.704	401.038	9.45	8.48	15.58	11.16
ยางมะคอย (ล้านกก.)	56.961	59.053	69.984	185.998	47.625	47.128	49.642	144.395	19.60	25.30	40.98	28.81
รวม	209.641	198.805	223.365	631.811	187.127	175.960	182.346	545.438	12.08	12.98	22.50	15.84

หมายเหตุ * ไม่ได้รวมปริมาณการจำหน่ายก๊าซโปรเพน ดูรายละเอียดประกอบในหมายเหตุและรายการแก้ไขหน้า 23 ข้อ 3

เปรียบเทียบปริมาณการจำหน่ายน้ำมันเชื้อเพลิง ประจำไตรมาสที่ 1 ปี 2540 กับ ปี 2539

ปริมาณ/ล้านลิตร

ชนิดน้ำมันเชื้อเพลิง	การปีโตรเลียม		เชลล์		เอสโซ่		คาเมท็อกซ์		ยูนิคแกส	
	ปี 2540	ปี 2539	ปี 2540	ปี 2539	ปี 2540	ปี 2539	ปี 2540	ปี 2539	ปี 2540	ปี 2539
เบนซินธรรมดาไร้สารตะกั่ว	134.973	143.901	63.495	101.760	93.763	100.574	69.030	55.013	-	-
เบนซินพิเศษไร้สารตะกั่วชนิดที่ 1	197.270	155.103	217.039	185.910	154.674	137.945	112.491	97.913	-	-
เบนซินพิเศษไร้สารตะกั่วชนิดที่ 2	109.174	128.997	94.733	109.075	69.808	80.912	45.196	43.355	-	-
น้ำมันก๊าด	4.216	5.465	4.537	6.332	9.874	9.468	3.749	4.572	-	-
อากาศยาน 100/130	1.265	0.963	-	-	-	-	-	-	-	-
เจ.พี.1	240.284	236.256	179.046	164.960	241.128	222.970	110.329	116.860	-	-
เจ.พี.8	42.914	29.819	-	-	-	-	-	-	-	-
ดีเซลหมุนเร็ว	1,277.784	1,163.219	661.896	719.762	745.567	793.608	482.982	323.991	-	-
ดีเซลหมุนช้า	13.553	13.216	12.025	13.505	13.333	15.954	-	-	-	-
น้ำมันเตา	1,260.421	1,715.383	325.312	311.189	332.544	344.894	115.812	87.521	-	-
รวม	3,281.854	3,592.322	1,558.083	1,612.493	1,660.691	1,706.325	939.589	729.225	0.000	0.000
แอลพีจี (ล้านกก.)*	166.133	140.559	42.424	40.469	58.081	50.876	11.654	11.215	58.992	50.053
ขางมะตอย (ล้านกก.)	0.867	0.630	24.678	28.508	64.523	51.301	12.218	5.416	-	-
รวม	167.000	141.189	67.102	68.977	122.604	102.177	23.872	16.631	58.992	50.053

หมายเหตุ * ก๊าซแอลพีจีของ ปตท.รวมปริมาณที่จำหน่ายเพื่อนำไปใช้เป็นวัตถุดิบของอุตสาหกรรมปิโตรเคมี ปี 2540 และ 2539 ปริมาณ 39.571 และ 20.560 ล้านกิโลกรัม ตามลำดับ

เปรียบเทียบปริมาณการจำหน่ายน้ำมันเชื้อเพลิง ประจำปี 2540 กับ ปี 2539

ปริมาณ/ล้านลิตร

ชนิดน้ำมันเชื้อเพลิง	ดูโจทัย		เอ็มพีโคตร		ทีพีโอ		ทีพีโอเอออยด์		สยามเมจิ		ทีปโก้	
	ปี 2540	ปี 2539	ปี 2540	ปี 2539	ปี 2540	ปี 2539	ปี 2540	ปี 2539	ปี 2540	ปี 2539	ปี 2540	ปี 2539
เบนซินธรรมดาไร้สารตะกั่ว	-	-	22.204	11.942	-	3.898	15.432	-	-	-	-	-
เบนซินพิเศษไร้สารตะกั่วชนิดที่ 1	-	-	17.368	7.040	-	4.055	25.287	-	-	-	-	-
เบนซินพิเศษไร้สารตะกั่วชนิดที่ 2	-	-	7.787	4.029	-	2.162	9.760	-	-	-	-	-
น้ำมันก๊าด	-	-	-	-	-	-	-	-	-	-	-	-
อากาศยาน 100/130	-	-	-	-	-	-	-	-	-	-	-	-
เจ.พี.1	-	-	-	-	-	-	-	-	-	-	-	-
เจ.พี.8	-	-	-	-	-	-	-	-	-	-	-	-
ดีเซลหมุนเร็ว	18.933	16.428	283.492	236.400	0.056	65.146	196.437	-	2.706	-	15.062	18.920
ดีเซลหมุนช้า	-	-	-	-	-	-	-	-	-	-	-	-
น้ำมันเตา	-	-	-	-	-	8.262	33.205	-	-	-	29.318	39.344
รวม	18.933	16.428	330.851	259.411	0.056	83.523	280.121	0.000	2.706	0.000	44.380	58.264
แอลพีจี (ล้านกก.)*	-	-	-	-	0.041	-	-	-	-	-	-	-
ซางมะตอย (ล้านกก.)	-	-	-	-	-	-	-	-	-	-	83.086	58.476
รวม	0.000	0.000	0.000	0.000	0.041	0.000	0.000	0.000	0.000	0.000	83.086	58.476

เปรียบเทียบปริมาณการจำหน่ายน้ำมันเชื้อเพลิง ประจำไตรมาสที่ 1 ปี 2540 กับ ปี 2539

ปริมาณ/ล้านลิตร

ชนิดน้ำมันเชื้อเพลิง	รวม		ปีที่ ๑๑๖		ไทย๑๑๖		รวม		ผลต่าง +/(-)ม.ด	
	ปี 2540	ปี 2539	ปี 2540	ปี 2539	ปี 2540	ปี 2539	ปี 2540	ปี 2539	ปริมาณ	ร้อยละ
เบนซินธรรมดาไร้สารตะกั่ว	6.758	12.722	1.175	0.392	0.610	1.029	498.210	532.429	-34.219	-6.43
เบนซินพิเศษไร้สารตะกั่วชนิดที่ 1	19.089	15.307	11.977	2.491	2.552	4.625	887.719	712.399	175.320	24.61
เบนซินพิเศษไร้สารตะกั่วชนิดที่ 2	7.361	8.309	4.283	0.982	1.082	2.333	408.658	431.535	-22.877	-5.30
น้ำมันก๊าด	-	-	-	-	-	-	23.104	25.867	-2.763	-10.68
อากาศยาน 100/130	-	-	-	-	-	-	1.265	0.963	0.302	31.36
เจ.พี.1	-	-	-	-	-	-	860.055	824.352	35.703	4.33
เจ.พี.8	-	-	-	-	-	-	42.914	29.819	13.095	43.91
ดีเซลหมุนเร็ว	50.354	56.683	26.571	6.522	9.530	11.211	4,647.920	4,267.147	380.773	8.92
ดีเซลหมุนช้า	-	-	-	-	-	-	38.911	42.675	-3.764	-8.82
น้ำมันเตา	-	-	-	-	8.615	1.851	2,189.428	2,592.406	-402.978	-15.54
รวม	83.562	93.021	44.006	10.387	22.389	21.049	9,598.184	9,459.592	138.592	1.47
แอลพีจี (ล้านกก.)*	-	-	-	-	-	-	445.813	401.038	44.775	11.16
ขางมะตอย (ล้านกก.)	-	-	-	-	0.626	0.064	185.998	144.395	41.603	28.81
รวม	0.000	0.000	0.000	0.000	0.626	0.064	631.811	545.433	86.378	15.84

ตารางสรุปปริมาณการจำหน่ายน้ำมันเชื้อเพลิง ประจำไตรมาสที่ 1 ปี 2540

ชนิดน้ำมัน	กรุงเทพฯ	ปริมาณ/ล้านลิตร					รวม	เฉลี่ย	
		ภาคกลางและ ปริมณฑล	ภาคเหนือ	ภาคตะวันออก	ภาคตะวันออก เฉียงเหนือ	ภาคใต้		ต่อเดือน	ต่อวัน
เบนซินธรรมดาไร้สารตะกั่ว	92.593	101.058	62.058	33.892	101.545	107.064	498.210	166.070	5.536
เบนซินพิเศษไร้สารตะกั่ว 1	385.474	197.382	84.471	66.685	81.741	71.966	887.719	295.906	9.864
เบนซินพิเศษไร้สารตะกั่ว 2	135.448	97.862	59.952	44.219	31.139	40.038	408.658	136.219	4.541
น้ำมันก๊าด	8.550	6.155	1.438	2.717	0.544	3.700	23.104	7.701	0.257
เจ.พี.1	752.176	70.973	6.840	6.000	1.315	22.751	860.055	286.685	9.556
ดีเซลหมุนเร็ว	918.693	1,396.031	566.666	456.775	743.159	566.596	4,647.920	1,549.307	51.644
ดีเซลหมุนช้า	31.171	2.739	0.128	4.840	0.033	-	38.911	12.970	0.432
น้ำมันเตา	878.450	527.650	35.508	679.898	29.583	38.339	2,189.428	729.809	24.327
ก๊าซแอลพีจี	137.087	286.552	94.372	142.976	90.035	74.557	825.580	275.193	9.173
รวม	3,339.842	2,686.402	911.433	1,438.002	1,079.094	925.011	10,379.585	3,459.862	115.329
ร้อยละ	32.18	25.88	8.78	13.85	10.40	8.91	100.00		

หมายเหตุ ก๊าซแอลพีจี ใช้อัตราส่วน 0.54 กก./ลิตร

ตารางการจำหน่ายน้ำมันเชื้อเพลิงแยกตามภูมิภาค ไตรมาสที่ 1 ปี 2540

ปริมาณ/ล้านลิตร

จังหวัดและภาค	น้ำมันเบนซินธรรมดาไร้สารตะกั่ว						น้ำมันเบนซินพิเศษไร้สารตะกั่วชนิดที่ 2					
	มกราคม	กุมภาพันธ์	มีนาคม	รวม	เฉลี่ย ต่อวัน	ร้อยละ	มกราคม	กุมภาพันธ์	มีนาคม	รวม	เฉลี่ย ต่อวัน	ร้อยละ
กรุงเทพมหานคร	31.160	31.185	30.248	92.593	1.029	18.59	43.314	43.702	48.432	135.448	1.505	33.14
ภาคกลาง	32.632	31.098	37.328	101.058	1.123	20.28	32.457	30.854	34.551	97.862	1.087	23.95
ภาคเหนือ	20.239	18.652	23.167	62.058	0.690	12.46	21.225	19.575	19.152	59.952	0.666	14.67
ภาคตะวันออกเฉียงเหนือ	11.758	10.447	11.627	33.832	0.377	6.90	15.180	13.857	15.182	44.219	0.491	10.82
ภาคตะวันออก	33.324	33.096	35.125	101.545	1.128	20.38	10.294	10.051	10.794	31.139	0.346	7.62
ภาคใต้	35.793	33.758	37.513	107.064	1.190	21.49	13.597	13.056	13.385	40.038	0.445	9.80
รวม	164.906	158.236	175.068	498.210	5.536	100.00	136.067	131.095	141.496	408.658	4.541	100.00
จังหวัดและภาค	น้ำมันเบนซินพิเศษไร้สารตะกั่วชนิดที่ 1						น้ำมันก๊าด					
	มกราคม	กุมภาพันธ์	มีนาคม	รวม	เฉลี่ย ต่อวัน	ร้อยละ	มกราคม	กุมภาพันธ์	มีนาคม	รวม	เฉลี่ย ต่อวัน	ร้อยละ
กรุงเทพมหานคร	121.084	122.649	141.741	385.474	4.283	43.42	3.424	2.690	2.436	8.550	0.095	37.01
ภาคกลาง	64.958	61.453	70.971	197.382	2.193	22.23	2.649	1.553	1.953	6.155	0.068	26.64
ภาคเหนือ	29.569	27.253	27.649	84.471	0.939	9.52	0.459	0.394	0.585	1.438	0.016	6.22
ภาคตะวันออกเฉียงเหนือ	23.193	20.805	22.687	66.685	0.741	7.51	0.336	0.333	2.048	2.717	0.030	11.76
ภาคตะวันออก	27.094	26.153	28.494	81.741	0.908	9.21	0.239	0.133	0.172	0.544	0.006	2.35
ภาคใต้	23.815	23.088	25.063	71.966	0.800	8.11	1.383	1.156	1.161	3.700	0.041	16.01
รวม	289.713	281.401	316.605	887.719	9.864	100.00	8.490	6.259	8.355	23.104	0.257	100.00

ตารางการจำหน่ายน้ำมันเชื้อเพลิงแยกตามภูมิภาค ไตรมาสที่ 1 ปี 2540

ปริมาณ/ล้านลิตร

จังหวัดและภาค	น้ำมันดีเซลหมุนเร็ว						น้ำมันอากาศยาน เจ.พี.1					
	มกราคม	กุมภาพันธ์	มีนาคม	รวม	เฉลี่ย ต่อวัน	ร้อยละ	มกราคม	กุมภาพันธ์	มีนาคม	รวม	เฉลี่ย ต่อวัน	ร้อยละ
กรุงเทพมหานคร	311.201	291.337	316.155	918.693	10.208	19.77	254.536	237.209	260.431	752.176	8.358	87.46
ภาคกลาง	455.122	437.661	503.248	1,396.031	15.511	30.04	22.954	21.726	26.293	70.973	0.789	8.25
ภาคเหนือ	207.690	175.106	183.870	566.666	6.296	12.19	2.306	2.274	2.260	6.840	0.076	0.80
ภาคตะวันออกเฉียงเหนือ	151.308	137.980	167.487	456.775	5.075	9.83	3.298	1.812	0.890	6.000	0.067	0.70
ภาคใต้	233.983	236.384	272.792	743.159	8.257	15.99	0.511	0.379	0.425	1.315	0.015	0.15
รวม	1,549.106	1,450.610	1,648.204	4,647.920	51.644	100.00	290.424	270.142	299.489	860.055	9.556	100.00
จังหวัดและภาค	น้ำมันดีเซลหมุนช้า						น้ำมันเตา					
	มกราคม	กุมภาพันธ์	มีนาคม	รวม	เฉลี่ย ต่อวัน	ร้อยละ	มกราคม	กุมภาพันธ์	มีนาคม	รวม	เฉลี่ย ต่อวัน	ร้อยละ
กรุงเทพมหานคร	10.807	7.710	12.654	31.171	0.346	80.11	309.231	251.172	318.047	878.450	9.761	40.12
ภาคกลาง	1.152	0.640	0.947	2.739	0.030	7.04	178.609	160.214	188.827	527.650	5.863	24.10
ภาคเหนือ	-	0.128	-	0.128	0.001	0.33	11.907	12.241	11.360	35.508	0.395	1.62
ภาคตะวันออกเฉียงเหนือ	1.812	1.130	1.898	4.840	0.054	12.44	203.029	198.375	278.494	679.898	7.554	31.05
ภาคใต้	-	0.030	0.003	0.033	0.000	0.08	9.871	9.226	10.486	29.583	0.329	1.35
รวม	18.771	9.688	15.502	38.911	0.432	100.00	728.002	639.615	821.811	2,189.428	24.327	100.00

ตารางการจำหน่ายน้ำมันเชื้อเพลิงแยกตามภูมิภาค ไตรมาสที่ 1 ปี 2540
ปริมาณ/ล้านกิโลกรัม

จังหวัดและภาค	ก๊าซแอลพีจี				เฉลี่ย ต่อวัน	ร้อยละ
	มกราคม	กุมภาพันธ์	มีนาคม	รวม		
กรุงเทพมหานคร	25.768	23.189	25.070	74.027	0.823	16.60
ภาคกลาง	54.032	47.923	52.783	154.738	1.719	34.71
ภาคเหนือ	18.388	16.009	16.564	50.961	0.566	11.43
ภาคตะวันออก	23.265	24.776	29.166	77.207	0.858	17.32
ภาคตะวันออกเฉียงเหนือ	16.912	15.225	16.482	48.619	0.540	10.91
ภาคใต้	14.315	12.630	13.316	40.261	0.447	9.03
รวม	152.680	139.752	153.381	445.813	4.958	100.00

หมายเหตุและรายการแก้ไข

1. ปริมาณปิโตรเลียมดิบที่จัดหาภายในประเทศ มีรายละเอียดดังนี้

ปริมาณ/ล้านลิตร

เพชร	262.568
คอนเดนเสท	446.835
นางนวล	48.923
บีที	13.461
เอ็นซี	4.991
วิเชียรบุรี	3.115
ก๊าซโซลีนธรรมชาติ (NGL)	79.832
รวม	<u>859.725</u>

2. ปริมาณการผลิต เบนซินธรรมดา, เบนซินธรรมดาไร้สารตะกั่ว, เบนซินพิเศษไร้สารตะกั่วชนิดที่ 1, เบนซินพิเศษไร้สารตะกั่วชนิดที่ 2, ดีเซลหมุนเร็วและน้ำมันเตา 5 รวม MTBE, REFORMATE, NGL, GAS OIL, LCCG และ FANG RESIDUE ที่โรงกลั่นนำมาผสมด้วย รายละเอียดดังต่อไปนี้

เดือน	เบนซินธรรมดา		เบนซินธรรมดาไร้สารตะกั่ว															
	REFORMATE		MTBE								LCCG		REFORMATE					
	ทีพีไอ		บางจาก		ทีพีไอ		ระยอง		รวม		ระยอง		ทีพีไอ		บางจาก		รวม	
	2540	2539	2540	2539	2540	2539	2540	2539	2540	2539	2540	2539	2540	2539	2540	2539	2540	2539
มกราคม	-	0.282	1.827	-	0.727	0.797	0.254	-	2.808	0.797	-	-	-	3.502	-	-	-	3.502
กุมภาพันธ์	-	-	2.288	-	0.612	0.726	0.289	-	3.189	0.726	0.049	-	-	-	0.801	-	0.801	-
มีนาคม	-	-	0.265	-	1.043	0.502	0.217	3.000	1.525	3.502	0.164	-	-	-	-	-	-	-
รวม	0.000	0.282	4.380	0.000	2.382	2.025	0.760	3.000	7.522	5.025	0.213	0.000	0.000	3.502	0.801	0.000	0.801	3.502

เดือน	เบนซินพิเศษไร้สารตะกั่วชนิดที่ 1																	
	MTBE														NGL		LCCG	
	เอสโซ่		ไทยออยล์		บางจาก		ทีพีไอ		ระยอง		สตาร์		รวม		ไทยออยล์		ระยอง	
	2540	2539	2540	2539	2540	2539	2540	2539	2540	2539	2540	2539	2540	2539	2540	2539	2540	2539
มกราคม	5.324	5.996	7.824	9.562	2.875	5.644	0.626	0.437	5.624	-	4.898	-	27.171	21.639	16.973	15.764	-	-
กุมภาพันธ์	4.349	4.336	9.230	9.886	3.202	5.062	0.773	1.096	5.208	-	3.257	-	26.019	20.380	-	21.370	0.886	-
มีนาคม	5.128	3.465	11.05	9.860	2.739	6.461	1.095	0.322	2.762	-	6.376	-	29.150	20.108	-	9.528	2.089	-
รวม	14.801	13.797	28.104	29.308	8.816	17.167	2.494	1.855	13.594	0.000	14.531	0.000	82.340	62.127	16.973	46.662	2.975	0.000

เดือน	เบนซินพิเศษไร้สารตะกั่วชนิดที่ 1						เบนซินพิเศษไร้สารตะกั่วชนิดที่ 2											
	REFORMATE						MTBE											
	บางจาก		ทีพีไอ		รวม		เอสโซ่		บางจาก		ทีพีไอ		ระยอง		สตาร์		รวม	
	2540	2539	2540	2539	2540	2539	2540	2539	2540	2539	2540	2539	2540	2539	2540	2539	2540	2539
มกราคม	3.805	12.258	-	2.696	3.805	14.954	1.844	2.911	1.689	-	0.275	0.146	3.750	-	0.809	-	8.367	3.057
กุมภาพันธ์	3.203	12.091	-	-	3.203	12.091	2.183	2.104	1.334	-	0.344	0.135	2.706	-	0.742	-	7.309	2.239
มกราคม	-	12.35	-	-	-	12.35	2.107	2.221	1.414	-	0.456	0.021	1.841	-	1.013	-	6.831	2.242
รวม	7.008	36.699	0.000	2.696	7.008	39.395	6.134	7.236	4.437	0.000	1.075	0.302	8.297	0.000	2.564	0.000	22.507	7.538

เดือน	เบนซินพิเศษไร้สารตะกั่วชนิดที่ 2						น้ำมันเตาชนิดที่ 5		ดีเซลหมุนเร็ว			
	REFORMATE						LCCG		FANGRESIDUE		GAS OIL	
	ทีพีโอ		บางจาก		รวม		ระยอง		บางจาก		ไทยออยล์	
	2540	2539	2540	2539	2540	2539	2540	2539	2540	2539	2540	2539
มกราคม	-	0.903	1.979	-	1.979	0.903	-	-	3.923	2.035	-	-
กุมภาพันธ์	-	-	2.135	-	2.135	-	0.461	-	2.638	1.798	-	4.758
มกราคม	-	-	-	-	-	-	1.392	-	0.795	1.489	-	4.936
รวม	0.000	0.903	4.114	0.000	4.114	0.903	1.853	0.000	7.356	5.322	0.000	9.694

3. ปริมาณการจำหน่ายก๊าซโปรเทน

ปริมาณ/ล้านกิโลกรัม

ผู้ค้า	มกราคม		กุมภาพันธ์		มีนาคม		รวม	
	2540	2539	2540	2539	2540	2539	2540	2539
ปตท.	11.712	11.990	11.891	11.463	12.038	9.209	35.641	32.662

**การผลิต การนำเข้า และการจำหน่ายน้ำมันเชื้อเพลิง
เป็นรายเดือน**

ชนิดและปริมาณการผลิตน้ำมันเชื้อเพลิง ประจำเดือนมกราคม 2540

ปริมาณ/ล้านลิตร

ชนิดน้ำมันเชื้อเพลิง	เอสโซ่	ไทยออยล์	บางจาก	ทีพีโอ	ระยอง	สตาร์	โรงแยกก๊าซฯ	รวม	
								ปริมาณ	ตอจวน
เบนซินธรรมดา			12.078	5.255				17.333	0.6
เบนซินธรรมดาไร้สารตะกั่ว	39.671	52.228	3.141	16.391	44.111	73.778		279.320	7.4
เบนซินพิเศษไร้สารตะกั่ว 1	70.154	137.634	3.750	15.281	48.048	88.898		363.765	11.7
เบนซินพิเศษไร้สารตะกั่ว 2	33.147	32.181	5.132	6.719	32.309	14.629		124.117	4.0
น้ำมันก๊าด	3.561	3.699						7.260	0.2
เจ.พี.1	98.797	123.971	38.450		78.513			339.731	11.0
เจ.พี.1 (AAT)		14.961						14.961	0.5
ดีเซลหมุนเร็ว	271.987	338.622	102.003	84.246	239.704	290.914		1,327.476	42.8
ดีเซลหมุนช้า	4.799	8.702						13.501	0.4
น้ำมันเตา ชนิดที่ 1	28.663	34.172	15.355	3.760				81.950	2.6
น้ำมันเตา ชนิดที่ 2	43.900	99.341	96.276	6.309	103.356	105.668		454.850	14.7
น้ำมันเตา ชนิดที่ 3								(6.202)	(0.2)
น้ำมันเตา ชนิดที่ 4	(6.202)		3.124		45.361			76.082	2.5
น้ำมันเตา ชนิดที่ 5	12.288		21.272	69.456				103.016	3.3
น้ำมันเตาห้องสำหรับจุง									
รวม	628.362	845.511	300.581	207.417	591.402	573.887		3,147.160	101.5
แอลพิจ(ล้าน กก.)	25.458	23.607	6.229	4.039	6.543	25.464	97.878	189.218	6.1
ยางมะตอย(ล้าน กก.)	27.949	11.356						39.305	1.3
รวม	53.407	34.963	6.229	4.039	6.543	25.464	97.878	228.523	7.4
น้ำมันที่ใช้ในการผลิต	747.732	980.195	358.011	256.813	660.883	674.157		3,677.791	118.6
การถลุงการผลิต(บาทเรล/วอน)	0.15	0.20	0.07	0.05	0.13	0.14		23.133	0.7

หมายเหตุ : ปริมาณการผลิตก๊าซแอลพิจของโรงแยกก๊าซไทยออยล์ได้รับข้อมูลจาก ปตท

1. เอสโซ่:

- ULGP1 และ ULGP2 ไม่รวม MTBE ที่นำมาผสมจำนวน 5.324 และ 1.844 ล้านลิตร
- ULGR ไม่รวม REF จำนวน 18.609 ล้านลิตร / ULGP2 ไม่รวม IN จำนวน 19.528 ล้านลิตร

2. ไทยออยล์:

- ULGP1 ไม่รวม MTBE และ NGL ที่นำมาผสมจำนวน 7.824 และ 16.973 ล้านลิตร
- ปริมาณที่ผลิตได้ไม่รวม แบนฟร่า และ มิกโซลีน จำนวน 4.323 และ 5.485 ล้านลิตร
- JP1(AAT) คือ JP1 ที่เติมสาร ADDITIVE เพื่อจำหน่ายให้ทหาร

3. บางจาก:

- ULGR ULGP1 และ ULGP2 ไม่รวม REF จำนวน 7.974 16.614 และ 8.639 ล้านลิตร
- ULGR ไม่รวมโมโนเมทิลเอทิล และ โครโทลีน จำนวน 2.443 และ 4.499 ล้านลิตร
- ULGP1 และ ULGP2 ไม่รวม MTBE ที่นำมาผสมจำนวน 2.875 และ 1.089 ล้านลิตร
- JP1 ไม่รวม K ที่นำมาผสมจำนวน 0.295 ล้านลิตร
- FO 5 ไม่รวมฟางรอสส์ที่นำมาผสมจำนวน 3.923 ล้านลิตร น้ำมันที่ผลิตได้ไม่รวม SLOP จำนวน 1.013 ล้านลิตร

4. ทีพีโอ:

- ULGR ULGP1 และ ULGP2 ไม่รวม MTBE ที่นำมาผสมจำนวน 0.727 0.626 และ 0.275 ล้านลิตร
- ADO ไม่รวม K ที่นำมาผสมจำนวน 5.475 ล้านลิตร
- ปริมาณผลิตได้ไม่รวม SOVENT จำนวน 8.496 ล้านลิตร

5. ระยอง:

- ULGR ULGP1 และ ULGP2 ไม่รวม MTBE ที่นำมาผสมจำนวน 0.254 5.624 และ 3.750 ล้านลิตร
- ปริมาณผลิตได้ไม่รวม แบนฟร่า และ น้ำมัน OFF - SPEC จำนวน 29.916 และ 25.332 ล้านลิตร

6. สตาร์:

- ULGP1 และ ULGP2 ไม่รวม MTBE ที่นำมาผสมจำนวน 4.898 และ 0.809 ล้านลิตร
- ปริมาณที่ผลิตได้ไม่รวม แบนฟร่า และ โพรพิลีน จำนวน 26.640 และ 14.406 ล้านลิตร

ปริมาณการผลิตแอลพิจของโรงแยกก๊าซฯ ประกอบด้วย:

- ปตท.1 ปตท.2 ปตท.3 และ ปตท.4 จำนวน 29.626 29.130 2.831 และ 14.544 ล้านกก.
- ไทยออยล์ * 9.776 ล้านกก. / บ. กรุงเทพอินดัสทรี 5.510 ล้านกก. / TAC 6.161 ล้านกก.

ชนิดและปริมาณการผลิตน้ำมันเชื้อเพลิง ประจำเดือนมกราคม 2540

ปริมาณ/ล้านลิตร

ชนิดน้ำมันเชื้อเพลิง	เอสโซ่	ปลวก	ดาลเท็กซ์	โมบิลออยล์	รวม		หมายเหตุ
					ปริมาณ	ต่อวัน	
หล่อลื่นดีเซล							
-รถยนต์	2.003	2.519	4.144	1.549	10.215	0.3	- ตัวเลขภายในวงเล็บ เป็นปริมาณที่เอสโซ่นำยอดคงเหลือ ของน้ำมันหล่อลื่นดีเซล - อุตสาหกรรม และหล่อลื่นอื่นๆ ไปผสมเป็นน้ำมันหล่อลื่นชนิดอื่น
-อุตสาหกรรม	(2.556)	0.145		0.147	0.292	0.01	
					(2.556)	(0.08)	
หล่อลื่นเบนซิน							
-รถยนต์	0.269	1.090	0.298	0.255	1.912	0.1	- ตัวเลขภายในวงเล็บ เป็นปริมาณที่โมบิลนำน้ำมันหล่อลื่นเบนซิน - รถจักรยานยนต์ และหล่อลื่นอื่นๆ ไปผสมเป็นน้ำมันหล่อลื่นชนิดอื่น
-รถจักรยานยนต์	0.215	0.434	0.429	0.346	1.424	0.05	
				(0.001)	(0.001)	(0.00003)	
หล่อลื่นเครื่องบิน	(0.001)				(0.001)	(0.00003)	
หล่อลื่นอื่นๆ	0.631		0.640	1.073	2.344	0.08	
				(2.985)	(2.985)	(0.096)	
รวม	0.561	4.188	5.511	0.384	10.644	0.3	
จารบี(ล้าน กก.)	0.134	0.017	0.144		0.295	0.01	
รวม	0.134	0.017	0.144		0.295	0.01	

ชนิดและปริมาณน้ำมันที่ใช้ในการผลิต ประจำเดือนมกราคม 2540

ปริมาณ/ล้านลิตร

น้ำมันที่ใช้ในการผลิต	เอสโซ่	โทซอซล์	บางจาก	ทีพีโอ	ระยอง	สตาร์	รวม		ร้อยละ
							ปริมาณ	ต่อวัน	
ตะวันออกกลาง	329.030	569.619	198.479	256.813	639.008	574.145	2,567.094	82.8	69.8
เมอร์แซ		166.132					166.132	5.4	4.5
อัปเปอร์ ซามู	2.624	121.378				110.003	234.005	7.5	6.4
ดูไบ	80.537		0.039			80.249	160.825	5.2	4.4
ดูเวด	18.699						18.699	0.6	0.5
โอมาน	130.178	238.556	196.504	0.286	311.950		877.474	28.3	23.9
กราฟิจ	96.992	40.524					137.516	4.4	3.7
ฮาร์เบินซูเปอร์โลค			1.936	92.463			94.399	3.0	2.6
ฮาร์เบินเอ็กซ์ตราโลค				81.599			81.599	2.6	2.2
ฮาร์เบินโลค				82.465			82.465	2.7	2.2
อรัมาเอินโลค					327.056		327.058	10.6	8.9
กาต้ามาริม						182.893	182.893	5.9	5.0
มาสิลา						201.000	201.000	6.5	5.5
ทามาบา		3.029					3.029	0.1	0.1
ตะวันออกไกล	412.465	269.670	120.122			100.012	902.269	29.1	24.5
ทาบัสเบลบด์	112.734	97.948					210.682	6.8	5.7
ดูลา	70.860		119.711				190.571	6.1	5.2
ซีเรียโลค	71.404	146.829					218.233	7.0	5.9
แฮมเปียน	0.099	24.893					24.992	0.8	0.7
เบลดา	48.151						48.151	1.6	1.3
ฮานาว	0.095						0.095	0.003	0.003
พีราปู	30.613						30.613	1.0	0.8
โมนัส						100.012	100.012	3.2	2.7
มิริโลค	78.509						78.509	2.5	2.1
เทรบกู			0.411				0.411	0.01	0.01
ภายในประเทศ		125.119	39.410			21.875	186.404	6.0	5.1
เพชร		50.576	34.102				84.678	2.7	2.3
คอมเดนสท		19.783					19.783	0.6	0.5
บางนวล		54.760					54.760	1.8	1.5
บีพี			3.455				3.455	0.1	0.1
เอ็นซี			1.034				1.034	0.03	0.03
สลอป					21.875		21.875	0.7	0.6
อัสซีรบูร์			0.819				0.819	0.03	0.02
อื่นๆ	6.237	15.787					22.024	0.7	0.6
คอสแซก		15.787					15.787	0.5	0.4
สก็ว	6.237						6.237	0.2	0.2
รวม	747.732	980.195	358.011	256.813	660.883	674.157	3,677.791	118.6	100.0

หมายเหตุ ปริมาณการผลิตก๊าซไฮโดรเจนธรรมชาติ (NGL) จำนวน 24.669 ล้านลิตร

ปริมาณและราคาน้ำมันปิโตรเลียมดิบที่นำเข้ามาในประเทศ ประจำเดือนมกราคม 2540

ปริมาณ: ล้านลิตร ราคาเฉลี่ย: บาท/ลิตร

ชนิดปิโตรเลียมดิบ	ปกติ		เอสโซ่		ไทยออยล์		บางจาก		ทีพีโอ		สยาม		สตาร์		รวม		แหล่งที่มาเข้า (ประเทศ)	ร้อยละ		
	ปริมาณ	ราคา	ปริมาณ	ราคา	ปริมาณ	ราคา	ปริมาณ	ราคา	ปริมาณ	ราคา	ปริมาณ	ราคา	ปริมาณ	ราคา	ปริมาณ	บาท/ลิตร				
ตะวันออกกลาง	700.724	3.77	380.419	3.66	192.512	3.76	162.928	3.81	309.567	4.01	556.266	3.69	235.373	3.94	2,537.789	3.78	23.37		74.5	
พม่า	79,745	3.32	73,860	3.35											153,605	3.38	20.90	ซาอุดีอาระเบีย	3.5	
อินโดนีเซีย											80,338	3.57			80,338	3.57	22.06	อินโดนีเซีย	2.3	
เวียดนาม							83,853	3.75							83,853	3.75	23.17	อินโดนีเซีย	2.5	
บรูไน	151,064	4.01													151,064	4.01	24.76	ซาอุดีอาระเบีย	4.4	
ฟิลิปปินส์			205,824	3.67											205,824	3.67	22.68	ซาอุดีอาระเบีย	6.0	
มาเลเซีย	51,071	3.55													51,071	3.55	22.74	ซาอุดีอาระเบีย	2.5	
ไทยออยล์									92,829	4.11					92,829	4.11	25.40	ซาอุดีอาระเบีย	2.7	
ไทยออยล์									73,662	4.08					73,662	4.08	25.21	ซาอุดีอาระเบีย	2.7	
ไทยออยล์									123,656	3.88					123,656	3.88	23.97	ซาอุดีอาระเบีย	3.6	
ไทย			106,735	3.79	192,512	3.76	79,075	3.88				475,728	3.72		818,250	3.75	23.17	ไทย	21.9	
ไทย	3,371	3.77													3,371	3.77	23.27	ซาอุดีอาระเบีย	1.5	
ไทย	50,350	3.82													50,350	3.82	23.60	ซาอุดีอาระเบีย	2.4	
ไทย	259,723	3.77													259,723	3.77	23.19	ซาอุดีอาระเบีย	11.3	
ตะวันออกไกล	100.557	4.17	345.034	4.23	103.055	4.38	97.451	4.41						66.634	4.10	712.731	4.25	26.29		20.9
มาเลเซีย	100,557	4.17	134,731	4.25			97,451	4.41							332,739	4.28	25.43	มาเลเซีย	9.8	
อินโดนีเซีย			41,663	4.35											41,663	4.35	26.88	มาเลเซีย	1.2	
ซาอุดีอาระเบีย			61,988	4.15									66,634	4.10	66,634	4.10	25.33	อินโดนีเซีย	2.0	
ฟิลิปปินส์			39,341	3.93											61,988	4.15	25.64	อินโดนีเซีย	1.8	
บรูไน					26,944	4.35									39,341	3.93	24.28	อินโดนีเซีย	1.2	
ไทย			67,311	4.33	74,111	4.39									26,944	4.35	26.86	บรูไน	0.8	
อื่น ๆ			56.07	4.39	101.52	4.30									141,422	4.36	26.95	บรูไน	4.1	
รวม			56.072	4.39											56,072	4.39	27.13	ออสเตรเลีย	1.6	
รวม					101.524	4.30									101,524	4.30	26.57	ออสเตรเลีย	3.0	
รวม	801.281	3.82	781.525	3.96	397.091	4.06	260.379	4.04	309.567	4.01	556.266	3.69	302.007	3.97	3,408.116	3.91	24.14		100.0	

หมายเหตุ 1. อัตราส่วน 158,984 ลิตร/บาร์เรล

2. อัตราแลกเปลี่ยน 30.7 บาท/ดอลลาร์สหรัฐ

ปริมาณและราคาน้ำมันเชื้อเพลิงที่นำเข้ามาในประเทศ ประจำเดือนมกราคม 2540

ปริมาณ/ล้านบาท ราคาเฉลี่ย CIF : บาท/ลิตร

ชนิดน้ำมันเชื้อเพลิง	ทปโก้	ทีพีไอ	ดูเวด	บีพี	ร.ยong	สตาร์	รวม	ราคา	แหล่งที่นำเข้า
เบนซินธรรมดาไร้สารตะกั่ว							3.446	4.40	สิงคโปร์
เบนซินพิเศษไร้สารตะกั่ว ชนิดที่ 1							0.981	4.53	
เบนซินพิเศษไร้สารตะกั่ว ชนิดที่ 2							1.000	4.52	สิงคโปร์
น้ำมันก๊าด									
อากาศยาน 100/130									
เจพี 1							6.348	5.30	มาเลเซีย
เจพี 1 (AAT)									
ดีเซลหมุนเร็ว			10.582				150.802	5.00	สิงคโปร์ เกาหลี อินโดนีเซีย ซาอุดีอาระเบีย
ดีเซลหมุนช้า									
น้ำมันเตา ชนิดที่ 1									
น้ำมันเตา ชนิดที่ 2									
น้ำมันเตา ชนิดที่ 3									
น้ำมันเตา ชนิดที่ 4									
น้ำมันเตา ชนิดที่ 5									
รวม			10.582				162.577	4.99	
แอสฟัลต์(ล้าน กก.)									
ยางมะ ตอย(ล้าน กก.)	10.208						11.772	3.65	สิงคโปร์ ญี่ปุ่น
รวม	10.208						11.772	3.65	
ปิโตรเลียมดิบ		309.567			556.266	302.007	3,408.116	3.91	
กลั่นเบนซิน									
-รยยนต์							0.031		ฝรั่งเศส อเมริกา
-รยเจ็ทอากาศยาน									
กลั่นดีเซล									
-รยยนต์				0.025			0.003		นิวซีแลนด์
-อุตสาหกรรม							2.942		สิงคโปร์ เม็กซิโกลาติน
กลั่นเครื่องบิน							0.005		สิงคโปร์ อเมริกา สหราชอาณาจักร
กลั่นอื่น ๆ							6.570		อเมริกา เกาหลี ออสเตรเลีย เดนมาร์ก
									ฝรั่งเศส สหราชอาณาจักร สิงคโปร์ ญี่ปุ่น
รวม				0.025			9.551		
จารบี (ล้าน กก.)				0.003			0.090		สหราชอาณาจักร สิงคโปร์ อเมริกา เยอรมัน
เอ็กซีเพน		5.476			9.628	4.830	28.985	5.39	สิงคโปร์ ซาอุดีอาระเบีย

ชนิดและปริมาณน้ำมันเชื้อเพลิงที่ส่งออกไปจำหน่ายต่างประเทศ ประจำเดือนมกราคม 2540

ปริมาณ: ล้านลิตร

ชนิดน้ำมันเชื้อเพลิง	ปกติ	ทะเล	เอสอี	ตาลเท็กซ์	ไทยออยล์	บางจาก	ยูนิดา	แก๊สสยาม	ทอสโม	สยามสท	ทีพีโอ	ระยอง	สตาร์	ทีพีโอออยล์	รวม	ประเทศ	
เบนซินธรรมดา						13.833					3.687				17.520	เวียดนาม ลาว สิงคโปร์	
						13.833									13.833		
											1.350				1.350		
											2.337				2.337		
เบนซินธรรมดาไร้สารตะกั่ว	1.556	2.605	4.330								0.016		38.551	0.368	47.426	ลาว พม่า ญี่ปุ่น สิงคโปร์ กัมพูชา	
	0.277	2.605	2.498												5.380		
	0.204		0.932								0.016			0.368	1.520		
			0.900										38.551		0.900		
	1.075													1.075			
เบนซินพิเศษไร้สารตะกั่ว 1	38.967				42.057								68.436		149.460	สิงคโปร์ ไต้หวัน	
	38.967												68.436		107.403		
					42.057										42.057		
เบนซินพิเศษไร้สารตะกั่ว 2	0.536	0.282	0.111												0.929	พม่า ลาว กัมพูชา	
	0.015		0.111												0.126		
	0.120	0.282													0.402		
	0.401														0.401		
อดี 1	36.722	1.391	0.016		47.647										85.776	เวียดนาม ญี่ปุ่น กัมพูชา จีน พม่า ลาว	
					9.645										9.645		
					38.002										38.002		
	0.301														0.301		
	36.421		0.016												36.421		
	1.391													1.391			
ดีเซลหมุนเร็ว	32.106	3.672	2.875		65.582				22.432	0.750	3.664		39.087	3.744	173.912	พม่า ลาว สิงคโปร์ เวียดนาม กัมพูชา	
	0.533		0.669								0.484			3.744	5.430		
	0.506	3.672	2.206							0.750	3.180			10.314			
					63.750				22.432				39.087		125.269		
	26.592				1.832										26.592		
	4.475													6.307			
น้ำมันเตาชนิดที่ 2		0.204	0.028	1.563											1.795	ลาว สิงคโปร์	
		0.204	0.028												0.232		
				1.563											1.563		
น้ำมันเตาชนิดที่ 5			4.659												4.659	มาเลเซีย	
			4.659												4.659		
อลพีจี(ก๊าซ กก.)	22.835						2.697	0.381				1.653			27.566	มาเลเซีย ลาว กัมพูชา จีน เวียดนาม	
							0.023								0.023		
	0.089							0.029							0.118		
								0.352							0.352		
	19.226											1.653		20.879			
	3.520						2.674							6.194			

ชนิดและปริมาณน้ำมันเชื้อเพลิงที่ส่งออกไปจำหน่ายต่างประเทศ ประจำเดือนมกราคม 2540

ปริมาณ/ล้านลิตร

ชนิดน้ำมันเชื้อเพลิง	ปกติ	เซลล์	เอสโซ่	คาลเท็กซ์	บางจาก	โมบิล	บีพี	รวม	ประเทศ
กล้อลีนเบนซิน		0.028				0.162		0.190	
-รถยนต์						0.160		0.160	พม่า
		0.022						0.022	ลาว
-รถจักรยานยนต์		0.006				0.002		0.008	ลาว
กล้อลีนดีเซล		0.052				0.055	0.016	0.123	
-รถยนต์		0.052				0.055		0.107	ลาว
-อุตสาหกรรม							0.016	0.016	สิงคโปร์
กล้อลีนอื่น ๆ		0.008	0.034			0.025		0.067	
		0.008				0.025		0.033	ลาว
			0.034					0.034	สิงคโปร์
จารบี(ล้าน กก.)		0.002	0.080	0.012				0.094	
		0.002						0.002	ลาว
			0.029					0.029	สิงคโปร์
			0.041	0.012				0.053	ฮ่องกง
			0.010					0.010	ไต้หวัน
ไลท์เนฟร่า					2.531			2.531	
					2.531			2.531	สิงคโปร์
รีฟอร์มเมท			10.998					10.998	
			10.998					10.998	สิงคโปร์
คอนเดนเสท	46.758							46.758	
	46.758							46.758	สิงคโปร์
ไอโซเมอร์เรด					2.443			2.443	
					2.443			2.443	สิงคโปร์
ก๊าซโซลีนธรรมชาติ	4.604							4.604	
	4.604							4.604	สิงคโปร์

ชนิดและปริมาณการจำหน่ายน้ำมันเชื้อเพลิง ประจำเดือนมกราคม 2540

ปริมาณ/ล้านลิตร

ชนิดน้ำมันเชื้อเพลิง	ปกติ	เซลล์	เอสโซ่	คาลเท็กซ์	บางจาก	ยูนิทแก๊ส	แก๊สสยาม	คอสโม	เวลดี้ปิโตร	สยามสท	เจริญมั่งคง	ภาคใต้
เบนซินธรรมดาไร้สารตะกั่ว	42.289	22.093	30.508	24.229	9.667		0.330	4.905	0.159	2.778	2.198	9.840
เบนซินพิเศษไร้สารตะกั่ว ชนิดที่ 1	66.791	67.822	51.413	37.119	22.745		0.694	4.389	0.015	2.672	2.434	6.387
เบนซินพิเศษไร้สารตะกั่ว ชนิดที่ 2	36.552	30.971	23.659	15.352	11.099		0.021	2.481	0.036		1.728	3.958
น้ำมันก๊าด	1.360	1.630	3.485	1.302	0.713							
อากาศยาน 100/130	0.565											
เจพี 1*	80.064	60.277	85.553	36.369	25.130							
เจพี 1 (AAT)	16.070											
ดีเซลหมุนเร็ว	419.826	222.198	249.312	163.861	105.773		6.195	33.448	6.315	25.794	30.980	75.259
ดีเซลหมุนช้า	4.314	4.733	4.724									
น้ำมันเตา ชนิดที่ 1	13.878	23.919	16.782	14.954	6.738							
น้ำมันเตา ชนิดที่ 2	376.729	75.452	71.938	25.943	14.349							0.288
น้ำมันเตา ชนิดที่ 3			24.879									
น้ำมันเตา ชนิดที่ 4	0.769	15.782	5.262		3.124							
น้ำมันเตา ชนิดที่ 5	10.514				3.504							
รวม	1,069.721	524.877	567.515	319.129	202.842		7.240	45.223	6.525	31.244	37.340	95.732
แอลพีจี(ล้าน กก.) **	54.901	14.683	19.961	3.692		20.710	22.575					
ยางมะตอย(ล้าน กก.)	0.265	8.169	21.419	3.596								
รวม	55.166	22.852	41.380	7.288		20.710	22.575					
หล่อลื่นเบนซิน												
-รถยนต์	1.017	0.597	0.174	0.354	0.043					0.004		
-รถจักรยานยนต์	0.217	1.301	0.135	0.423	0.067					0.009		
หล่อลื่นดีเซล												
-รถยนต์	1.917	2.906	1.960	3.495	0.290					0.028		
-อุตสาหกรรม	0.098			0.006								
หล่อลื่นเครื่องบิน		0.023	0.011									
หล่อลื่นอื่น ๆ		4.617	4.633	0.915	0.016					0.017		
รวม	3.249	9.444	6.913	5.193	0.416					0.058		
จารบี (ล้าน กก.)	0.023	0.287	0.221	0.072								

หมายเหตุ **แอลพีจีของ ปตท. รวมปริมาณ ที่จำหน่ายเป็นวัตถุดิบ จำนวน 16.245 ล้านกิโลกรัม

ปกติ จำหน่าย PROPANE ที่โรงงานอุตสาหกรรม เพื่อเป็นวัตถุดิบในการผลิตจำนวน 11.712 ล้านกิโลกรัม

เซลล์ เอสโซ่ บางจาก 5-ของ และ สตาร์ จำหน่ายให้แก่บริษัทฯ จำนวน 4.286 19.528 1.968 26.916 และ 26.640 ล้านลิตร

ชนิดและปริมาณการจำหน่ายน้ำมันเชื้อเพลิง ประจำเดือนมกราคม 2540

ปริมาณ/ล้านลิตร

ชนิดน้ำมันเชื้อเพลิง	โมบิล	พีซี.สยาม	ไทยออยล์	สุโขทัย	เอ็มพี	ทีปโก้	ทีพีโอ	ดูเวด	บีพี	เวสต์ทิล(ไทย)	ทีพีไอออยล์	สยามเชมิ	รวม	ต่อวัน
เบนซินธรรมดาไร้สารตะกั่ว	0.698	1.210	0.158		6.512			3.098	0.346		3.888		164.906	5.3
เบนซินพิเศษไร้สารตะกั่ว ชนิดที่ 1	5.068		0.782		5.526			6.455	3.980		5.421		289.713	9.3
เบนซินพิเศษไร้สารตะกั่ว ชนิดที่ 2	1.597		0.321		2.326			2.407	1.413		2.146		136.067	4.4
น้ำมันก๊าด													8.490	0.3
อากาศยาน 100/130													0.565	0.02
เจพี 1*	3.031												290.424	9.4
เจพี 1 (AAT)													16.070	0.5
ดีเซลหมุนเร็ว	11.461	13.743	3.795	10.152	84.313	5.872		16.846	9.338		52.673	1.952	1,549.106	50.0
ดีเซลหมุนช้า													13.771	0.4
น้ำมันเตา ชนิดที่ 1			0.576			2.786					3.231		82.864	2.7
น้ำมันเตา ชนิดที่ 2			0.426			7.902					8.277		581.304	18.8
น้ำมันเตา ชนิดที่ 3													24.879	0.8
น้ำมันเตา ชนิดที่ 4													24.937	0.8
น้ำมันเตา ชนิดที่ 5													14.018	0.5
รวม	21.855	14.953	6.058	10.152	98.677	16.560		28.806	15.077		75.636	1.952	3,197.114	103.1
อลพีจี(ล้าน กก.) **							0.008			16.121			152.651	4.9
แก๊สธรรมชาติ(ล้าน กก.)			0.267			23.245							56.961	1.8
รวม			0.267			23.245	0.008			16.121			209.612	6.8
ล้อยื่นเบนซิน														
-รกายนต์	0.200								0.031				2.420	0.1
-รถจักรยานยนต์	0.239								0.258				2.649	0.1
ล้อยื่นดีเซล														
-รกายนต์	1.481								0.285				12.362	0.4
-อุตสาหกรรม	0.099								0.410				0.613	0.02
ล้อยื่นเครื่องบิน													0.034	0.001
ล้อยื่นอื่น ๆ	1.479												11.677	0.4
รวม	3.498								0.984				29.755	1.0
กรบี (ล้าน กก.)	0.056								0.010				0.669	0.02

หมายเหตุ *เจพี 1 ของโมบิลออยล์เป็นปริมาณการจำหน่ายของ MOBIL INTERNATIONAL AVIATION AND MARINE SALES INC.

หมายเหตุและรายการแก้ไข

ผู้ค้าน้ำมันขอแก้ไขข้อมูลดังต่อไปนี้

1. ชนิดและปริมาณการผลิตน้ำมันเชื้อเพลิง (หน้า 1)

ธันวาคม 2539 หล่อลื่นอื่นๆ
แอลพีจี

*** ไทยเซลล์ จาก 9.441 เป็น 8.958 ***

2. ชนิดและปริมาณน้ำมันเชื้อเพลิงที่ส่งออกไปจำหน่ายต่างประเทศ (หน้า 7-8)

ธันวาคม 2539 แอลพีจี

3. ชนิดและปริมาณการจำหน่ายน้ำมันเชื้อเพลิง (หน้า 9-10)

ธันวาคม 2539 เบนซินธรรมดาไร้สารตะกั่ว
ดีเซลหมุนเร็ว

เมษายน - ธันวาคม 2539 *** ยอดจำหน่าย น้ำมันหล่อลื่นทุกชนิด ของไทยออยล์ แก้ไขเป็น 0 ***

เดิม

เจริญมั่นคง	โรงแยกก๊าซ
0	-
-	87.817

แก้ไขเป็น (ปริมาณ/ล้านลิตร)

เจริญมั่นคง	โรงแยกก๊าซ
0.085	-
-	87.334

เอสโซ่

0.042

เอสโซ่

0

มาทใต้

10.132

ไทยออยล์

-

มาทใต้

10.122

ไทยออยล์

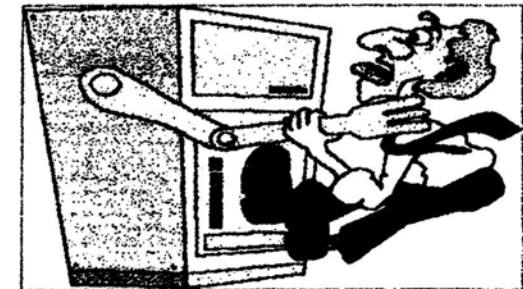
-

-

68.126

-

68.180



ชนิดและปริมาณการผลิตน้ำมันเชื้อเพลิง ประจำเดือนกุมภาพันธ์ 2540

ปริมาณ/ตันลิตร

ชนิดน้ำมันเชื้อเพลิง	เอลโซ	โทซอฮัล	บางจาก	ทีพีโอ	ระยอง	สตาร์	โรงเชลล์	รวม	
								ปริมาณ	ต่อวัน
เบนซินธรรมดา (GR)			13.644	0.061				13.705	0.5
เบนซินธรรมดาไร้สารตะกั่ว (ULR)	37.005	33.083	23.043	13.988	12.785	80.550		200.454	7.2
เบนซินพิเศษไร้สารตะกั่ว1 (ULG)	65.196	137.305	21.188	17.457	46.253	67.662		355.061	12.7
เบนซินพิเศษไร้สารตะกั่ว2 (ULP)	26.555	38.183	9.828	7.392	25.845	15.423		123.226	4.4
น้ำมันก๊าด	2.851	5.399	0.584	4.950				13.784	0.5
เจ.พี.1	78.730	90.938	31.646		100.089			301.403	10.8
เจ.พี.8		12.927						12.927	0.5
ดีเซลหมุนเร็ว	238.342	341.956	122.934	77.983	217.523	266.495		1,265.233	45.2
ดีเซลหมุนช้า	2.772	5.582						8.354	0.3
น้ำมันเตา ชนิดที่ 1	21.919	30.907	14.972					67.798	2.4
น้ำมันเตา ชนิดที่ 2	67.496	77.933	128.865	59.069	81.616	105.364		520.343	18.6
น้ำมันเตา ชนิดที่ 3	17.586							17.586	0.6
น้ำมันเตา ชนิดที่ 4	2.124		3.464		28.641			34.229	1.2
น้ำมันเตา ชนิดที่ 5	16.313		20.797					37.110	1.3
น้ำมันเตาทั้งสำเร็จรูป									
รวม	576.889	774.213	390.965	180.900	512.752	535.494		2,971.213	106.1
แอลพีจี(ล้าน กก.)	21.386	22.907	7.053	7.828	5.375	16.687	93.387	174.623	6.2
ยางมะตอย(ล้าน กก.)	33.805	13.971						47.776	1.7
รวม	55.191	36.878	7.053	7.828	5.375	16.687	93.387	222.399	7.9
น้ำมันที่ใช้ในการผลิต	676.570	887.400	422.123	259.280	597.647	549.051		3,392.071	121.1
กำลังการผลิต(บาร์เรล/วัน)	0.152	0.199	0.095	0.058	0.134	0.123		21.336	0.8

หมายเหตุ : ปริมาณการผลิตที่แอลพีจีของโรงเชลล์ได้รับข้อมูลจาก ปตท

1. เอลโซ :-

- ULG และ ULP ไม่รวม MTBE ที่น้ำมันผสมจำนวน 4.349 และ 2.183 ตันลิตร
- ULR ไม่รวม REF และ HN จำนวน 7.626 และ 4.515 ตันลิตร
- ULP ไม่รวม LN จำนวน 14.516 ตันลิตร

2. โทซอฮัล :-

- ULG ไม่รวม MTBE ที่น้ำมันผสมจำนวน 9.230 ตันลิตร
- ปริมาณที่ผลิตได้ไม่รวม แบนโซ่ และ มิกโซฮิล จำนวน 3.953 และ 11.861 ตันลิตร

3. บางจาก :-

- ULR ULG และ ULP ไม่รวม REF ที่น้ำมันผสมจำนวน 2.288 3.203 และ 2.135 ตันลิตร
- ULR ไม่รวมไฮโดรเมทริค และ ไฮทอสโซ่ จำนวน 2.716 และ 1.981 ตันลิตร
- ULR ULG และ ULP ไม่รวม MTBE ที่น้ำมันผสมจำนวน 0.801 3.202 และ 1.334 ตันลิตร
- FO 5 ไม่รวมฟางธลิวที่น้ำมันผสมจำนวน 2.638 ตันลิตร
- น้ำมันที่ผลิตได้ไม่รวม SLOP จำนวน 3.964 ตันลิตร

4. ทีพีโอ :-

- ULR ULG และ ULP ไม่รวม MTBE ที่น้ำมันผสมจำนวน 0.612 0.773 และ 0.344 ตันลิตร
- ADO ไม่รวม IK ที่น้ำมันผสมจำนวน 4.950 ตันลิตร
- ปริมาณผลิตได้ไม่รวม SOVENT จำนวน 36.045 ตันลิตร

5. ระยอง :-

- ULR ULG และ ULP ไม่รวม MTBE ที่น้ำมันผสมจำนวน 0.289 5.208 และ 2.706 ตันลิตร
- ULR ULG และ ULP ไม่รวม LCCG ที่น้ำมันผสมจำนวน 0.049 0.886 และ 0.461 ตันลิตร
- ปริมาณผลิตได้ไม่รวม แบนโซ่ และ น้ำมัน OFF - SPEC จำนวน 29.572 และ 22.976 ตันลิตร

6. สตาร์ :-

- ULG และ ULP ไม่รวม MTBE ที่น้ำมันผสมจำนวน 3.257 และ 0.742 ตันลิตร
- ปริมาณที่ผลิตได้ไม่รวม แบนโซ่ และ ไฮโดรเมทริค จำนวน 33.619 และ 12.244 ตันลิตร

ปริมาณการผลิตแอลพีจีของโรงเชลล์ประจำเดือนกุมภาพันธ์ :-

- ปตท.1 ปตท.2 ปตท.3 และ ปตท.4 จำนวน 27.554 24.529 11.474 และ 12.570 ตันกก.
- โทซอล่า * 8.320 ตันกก. / บ. กรุงเทพเชลล์ 4.614 ตันกก./ TAC 4.326 ตันกก.

ชนิดและปริมาณการผลิตน้ำมันเชื้อเพลิง ประจำเดือนกุมภาพันธ์ 2540

ปริมาณ/ตันลิตร

ชนิดน้ำมันเชื้อเพลิง	เฮลไซ	ปกท	คาลเท็กซ์	ไมบิลออยล์	เจริญมันตง	ทีพีไอออยล์	รวม		หมายเหตุ
							ปริมาณ	ต่อวัน	
หล่อลื่นดีเซล -รถยนต์	1.208	1.169	2.004	1.142	0.033	0.095	5.651	0.2	- ตัวเลขภายในวงเล็บ เป็นปริมาณที่เฮลไซนำของคลังหรือ ของน้ำมันหล่อลื่นดีเซล - อุตสาหกรรม และหล่อลื่นอื่น ๆ ไปผสมเป็นน้ำมันหล่อลื่นชนิดอื่น
-อุตสาหกรรม	(2.172)	0.163	0.010	0.021		0.128	0.322	0.01	
หล่อลื่นเบนซิน -รถยนต์	0.292	0.905	0.343	0.218	0.005	0.035	1.798	0.1	- ตัวเลขภายในวงเล็บ เป็นปริมาณที่ไมบิลนำน้ำมันหล่อลื่นเบนซิน - รถยนต์ หล่อลื่นเบนซิน - รถจักรยานยนต์ และ หล่อลื่นอื่น ๆ ไปผสมเป็นน้ำมันหล่อลื่นชนิดอื่น
-รถจักรยานยนต์	0.130	0.281	0.376	0.206		0.002	0.995	0.04	
หล่อลื่นเครื่องบิน				(0.001)			(0.001)	(0.00004)	
หล่อลื่นอื่น ๆ	(0.091)		0.433	0.827	0.003		1.263	0.05	
				(2.159)			(2.250)	(0.1)	
รวม	(0.633)	2.518	3.166	0.253	0.041	0.260	5.605	0.2	
จากรปี(ส่วน กก.)	0.038	0.062	0.081				0.181	0.01	
รวม	0.038	0.062	0.081				0.181	0.01	

(3)
ชนิดและปริมาณน้ำมันที่ใช้ในการผลิต ประจำเดือนกุมภาพันธ์ 2540

ปริมาณ/ตันลิตร

น้ำมันที่ใช้ในการผลิต	เอสไอ	โทซอซ	บางจาก	ทีพีโอ	ระยอง	สตาร์	รวม		ร้อยละ
							ปริมาณ	ต่อวัน	
ตะวันออกกลาง	433.721	475.118	266.576	259.280	559.570	459.097	2,453.362	87.6	72.3
เมอร์แทน		196.728	1.065				197.793	7.1	5.8
อัปเปอร์ ซากุม	0.783	22.539				68.020	91.342	3.3	2.7
ดูไบ	156.215		14.168		1.714		172.097	6.1	5.1
ดูเวด	5.592						5.592	0.2	0.2
โอมาน	160.606	194.957	195.176		333.421	17.100	901.260	32.2	26.6
กราฟิจ	62.228	56.192					118.420	4.2	3.5
ฮาร์เบินซูเปอร์โลว์				122.094			122.094	4.4	3.6
ฮาร์เบินเอ็กซ์ตราโลว์	48.297			54.358			102.655	3.7	3.0
ฮาร์เบินโลว์				82.828	53.245		136.073	4.9	4.0
อิราเนียนโลว์					171.190		171.190	6.1	5.0
อิราเนียนเอฟวี			56.167				56.167	2.0	1.7
กาตาร์มารีน						157.944	157.944	5.6	4.7
มาซิลา						216.033	216.033	7.7	6.4
ทามาบา		4.702					4.702	0.2	0.1
ตะวันออกไกล	197.326	235.067	112.769			54.900	600.062	21.4	17.7
ทามิลเบลมต์	73.433	106.609	112.106				292.148	10.4	8.6
ดูลาจ	62.043						62.043	2.2	1.8
ซีเรียไฮท์	7.337	73.322					80.659	2.9	2.4
แซมเบีย	0.002	51.433					51.435	1.8	1.5
เบลีดา	12.110						12.110	0.4	0.4
ฮานาว	0.002						0.002	0.0	0.0001
ดีราปู	11.138						11.138	0.4	0.3
ไมบัส						54.900	54.900	2.0	1.6
มิร์โลว์	31.261	3.703					34.964	1.2	1.0
เทเรนกันยู			0.663				0.663	0.0	0.02
ภายในประเทศ		72.408	42.778		38.077		153.263	5.5	4.5
เพชร		32.867	33.550				66.417	2.4	2.0
คอนคเนสท		39.541					39.541	1.4	1.2
บีพี			3.530				3.530	0.1	0.1
เฮ็บบซี			1.292				1.292	0.05	0.04
สลิอ์ป			3.672		38.077		41.749	1.5	1.2
วิชีธรบุรี			0.734				0.734	0.03	0.02
อื่นๆ	45.523	104.807				35.054	185.384	6.6	5.5
คอสแซก		80.704					80.704	2.9	2.4
สก็ว	45.523						45.523	1.6	1.3
แซฟไซ						35.054	35.054	1.3	1.0
อิราเนียน แสงทอน (Com)		24.103					24.103	0.9	0.7
รวม	676.570	887.400	422.123	259.280	597.647	549.051	3,392.071	121.1	100.0

หมายเหตุ ปริมาณการผลิตก๊าซตั้งต้นธรรมชาติ (NGL) จำนวน 23.804 ตันลิตร

ปริมาณและราคาน้ำมันปิโตรเลียมดิบที่นำเข้ามาในประเทศ ประจำเดือนกุมภาพันธ์ 2540

ปริมาณ/ตันดิบ ราคาเฉลี่ย CF: บาท/ลิตร

ชนิดปิโตรเลียมดิบ	ปกติ		เอสโซ่		โทซออยล์		บางจาก		ทีพีโอ		ระยอง		สตาร์		รวม			แหล่งที่มาเข้า (ประเทศ)	ร้อยละ	
	ปริมาณ	ราคา	ปริมาณ	ราคา	ปริมาณ	ราคา	ปริมาณ	ราคา	ปริมาณ	ราคา	ปริมาณ	ราคา	ปริมาณ	ราคา	ปริมาณ	บาท/ลิตร	บาท/ลิตร			
รวมทั้งออกกลาง	626.654	3.67	507.914	3.56	211.161	4.01	111.418	3.27	294.455	3.97	481.294	3.77	80.278	3.79	2,313.164	3.72	22.79		77.8	
กราฟิ			73.230	3.03											73.230	3.03	18.56	ซาอุดีอาระเบีย	2.5	
ฮาร์บิสอนฟูฟลอไรท์									147.297	4.15					147.297	4.15	25.43	ซาอุดีอาระเบีย	5.0	
ฮาร์บิสอนเช็ทครีโกล์			91.860	3.94											91.860	3.94	24.14	ซาอุดีอาระเบีย	3.1	
ฮาร์บิสอนโกล์									147.158	3.78			60.971	3.78	208.129	3.78	23.16	ซาอุดีอาระเบีย	7.0	
อิรานบัสโกล์	160.198	3.74													160.198	3.74	22.91	อิหร่าน	5.4	
อิรานบัสเฮฟวี							111.418	3.27							111.418	3.27	20.03	อิหร่าน	3.7	
เมอร์เบน					160.411	4.07									160.411	4.07	24.94	ดูไบ	5.4	
ดูไบ			173.852	3.36								82.784	3.65		256.636	3.46	21.18	ดูไบ	8.6	
อัปเปอร์สทาม	162.098	3.59													162.098	3.59	21.99	ดูไบ	5.5	
โอมาน	151.830	3.56	168.972	3.77	50.740	3.80						337.539	3.80		709.081	3.74	22.93	โอมาน	23.9	
มาลีลา	152.528	3.81												80.278	3.79	23.30	ซาอุดีอาระเบีย	7.8		
รวมทั้งออกไกล	181.034	3.98	168.901	3.88	101.358	4.17	97.402	4.29							548.695	4.04	24.74		18.5	
ทาบัสลอนด์	107.013	4.17					97.402	4.29							204.415	4.23	25.90	มาเลเซีย	6.9	
บิโรโกล์	74.021	3.70													74.021	3.70	22.67	มาเลเซีย	2.5	
ดูสง			106.986	3.89											106.986	3.89	23.84	มาเลเซีย	3.6	
คิราปู			61.915	3.86											61.915	3.86	23.65	อินโดนีเซีย	2.1	
แซมบีส					50.620	4.16									50.620	4.16	25.49	บรูไน	1.7	
ซีรียโกล์					50.738	4.18									50.738	4.18	25.61	บรูไน	1.7	
อื่น ๆ					40.26	4.01								69.79	3.70	110.051	3.81	23.36		3.7
เบนโซ														69.791	3.70	69.791	3.70	22.67	เวียดนาม	2.3
อิรานบัส แกงกาน (Con)					40.260	4.01									40.260	4.01	24.57	ปากีสถาน	1.4	
รวม	807.688	3.74	676.815	3.64	352.769	4.05	208.820	3.75	294.455	3.97	481.294	3.77	150.069	3.75	2,971.910	3.78	23.17		100.0	

หมายเหตุ 1. อัตราส่วน 168.984 ลิตร/บาเรล

2. อัตราแลกเปลี่ยน 25.95 บาท/เหรียญสหรัฐ

ปริมาณและราคาน้ำมันเชื้อเพลิงที่นำเข้ามาในประเทศ ประจำเดือนกุมภาพันธ์ 2540

ปริมาณ: ล้านลิตร ราคาเฉลี่ย: บาท/ลิตร

ชนิดน้ำมันเชื้อเพลิง	ปกติ	เซลล่า	เอสโซ่	คาลเท็กซ์	บางจาก	สยามสท	เชริญมันคง	ภาคใต้ฯ	โมบิลฯ	พีซี.สยาม	ไทยออยล์
เบนซินธรรมดาไร้สารตะกั่ว		1.194									
เบนซินพิเศษไร้สารตะกั่ว ชนิดที่ 1		0.860									
เบนซินพิเศษไร้สารตะกั่ว ชนิดที่ 2		1.124									
น้ำมันก๊าด											
อากาศยาน 100/130											
เจพี 1	2.147										
เจพี 8											
ดีเซลหมุนเร็ว	4.758	36.119		26.143	31.680	18.596	131.675	4.730		12.833	
ดีเซลหมุนช้า											
น้ำมันเตา ชนิดที่ 1											
น้ำมันเตา ชนิดที่ 2											
น้ำมันเตา ชนิดที่ 3											
น้ำมันเตา ชนิดที่ 4											
น้ำมันเตา ชนิดที่ 5											
รวม	6.905	39.297		26.143	31.680	18.596	131.675	4.730		12.833	
กอลพีจี(ลำบ กก.)											
ฮางมะ-ดอย(ลำบ กก.)		3.489									
รวม		3.489									
ปิโตรเลียมดิบ	807.688		676.815		208.820						352.769
หล่อลื่นเบนซิน											
-รถยนต์			0.078								
-รถจักรยานยนต์											
หล่อลื่นดีเซล											
-รถยนต์									0.012		
-อุตสาหกรรม			2.559								
หล่อลื่นเครื่องบิน			0.014								
หล่อลื่นอื่น ๆ		0.106	4.182	0.073					0.611		
รวม		0.106	6.833	0.073					0.623		
จารบี (ลำบ กก.)			0.329						0.058		
แอมท์ยี่ห้อ			5.416		6.213						16.060

ปริมาณและราคาน้ำมันเชื้อเพลิงที่นำเข้ามาในประเทศไทย ประจำเดือนกุมภาพันธ์ 2540

ปริมาณ/ล้านลิตร ราคาเฉลี่ย CIF: บาท/ลิตร

ชนิดน้ำมันเชื้อเพลิง	ทีพีที	ทีพีโอ	บีพี	ระยอง	สตาร์	สยามเชมิ	รวม	ราคา	แหล่งที่นำเข้า
เบนซินธรรมดาไร้สารตะกั่ว							1.194	4.42	สิงคโปร์
เบนซินพิเศษไร้สารตะกั่ว ชนิดที่ 1							0.860	4.79	สิงคโปร์
เบนซินพิเศษไร้สารตะกั่ว ชนิดที่ 2							1.124	4.77	สิงคโปร์
น้ำมันก๊าด									
อากาศยาน 100/130									
เจพี 1							2.147	4.44	มาเลเซีย
เจพี 8									
ดีเซลหมุนเร็ว						56.618	323.152	4.40	สิงคโปร์ เกาหลี อินเดีย
ดีเซลหมุนช้า									
น้ำมันเตา ชนิดที่ 1									
น้ำมันเตา ชนิดที่ 2									
น้ำมันเตา ชนิดที่ 3									
น้ำมันเตา ชนิดที่ 4									
น้ำมันเตา ชนิดที่ 5									
รวม						56.618	328.477	4.40	
แอลพีจี(ล้าน กก.)									
ยางมะตอย(ล้าน กก.)	7.029						10.518	3.41	สิงคโปร์ ญี่ปุ่น
รวม	7.029						10.518	3.41	
ปิโตรเลียมดิบ		294.455		481.294	150.069		2,971.910	3.78	
กล๊อบบินเบนซิน									
-รยกยต์							0.078		อเมริกา
-รอกจักรสามยนต์									
กล๊อบบินดีเซล									
-รยกยต์							0.012		อเมริกา
-อุตสาหกรรม			0.225				2.784		สิงคโปร์ เบลอร์เลย์
กล๊อบบินเครื่องยนต์							0.014		อเมริกา
กล๊อบบินอื่น ๆ							4.972		อเมริกา เยอรมัน ออสเตรเลีย เดนมาร์ก เบลเยียม ฝรั่งเศส สหราชอาณาจักร
รวม			0.225				7.860		
จารบี (ล้าน กก.)			0.006				0.393		สหราชอาณาจักร สิงคโปร์ อเมริกา ฝรั่งเศส
เอมท์บีอี				7.534	4.782		40.005	5.42	สิงคโปร์ ชาติอาหรับ

หมายเหตุ: ระยอง นำเข้า ไลท์แคทารีคอลรี แครก ก๊าซโซลีน (LCCG) จาก สิงคโปร์ 2.856 ล้านลิตร ราคา 5.01บาท/ลิตร

ชนิดและปริมาณน้ำมันเชื้อเพลิงที่ส่งออกไปจำหน่ายต่างประเทศ ประจำเดือนกุมภาพันธ์ 2540

ปริมาณน้ำมัน

ชนิดน้ำมันเชื้อเพลิง	ปกติ	เชลล์	เอสโซ่	โททอล	บางจาก	อูนิคาร์	แก๊สโซลีน	สยาม	ทีพีโอ	ระยอง	สตาร์	ทีพีโอ	รวม	ประเภท
เบนซินธรรมดา					7.402				1.350				8.752	เบนซินธรรมดา
					7.402				1.350				8.752	
เบนซินธรรมดาไฮดรอกซิว	1.995	2.376	3.691						0.144		37.472	0.448	46.126	เบนซินธรรมดาไฮดรอกซิว
	0.862	2.376	2.905						0.144			0.448	6.143	
	0.491		0.730								37.472		37.472	
	0.642		0.036										0.642	
เบนซินพิเศษไฮดรอกซิว 1				85.336							34.302	0.224	119.862	เบนซินพิเศษไฮดรอกซิว 1
				38.290							34.302	0.224	72.892	
				6.955									6.955	
เบนซินพิเศษไฮดรอกซิว 2	0.260	0.294	0.120						0.016				0.690	เบนซินพิเศษไฮดรอกซิว 2
			0.120						0.016				0.136	
	0.030	0.294											0.324	
ดีเซล 1	55.005	1.194	0.016										56.215	ดีเซล 1
	36.445												36.445	
	17.959												17.959	
	0.601		0.016										0.601	
ดีเซลธรรมดา	25.026	3.520	3.774	3.616				1.140	2.715		16.904	1.968	58.663	ดีเซลธรรมดา
	0.434		0.174						0.448			1.968	3.024	
	0.482	3.520	3.598					1.140	2.220				10.960	
			0.002						0.047				0.047	
	0.203			3.616							16.904		16.904	
น้ำมันอากาศยาน 2		0.144							54.113		65.614		119.871	น้ำมันอากาศยาน 2
		0.144							0.060				0.204	
									0.077		65.614		65.691	
น้ำมันอากาศยาน 4										34.729			34.729	น้ำมันอากาศยาน 4
										34.729			34.729	
แอลดีพี (ส่วน กก.)	25.577					0.546	0.807		2.428	1.728			31.086	แอลดีพี (ส่วน กก.)
	0.064					0.014	0.057						0.071	
	21.871					0.007	0.750		1.225	1.728			24.824	
	3.642					0.525			1.203				4.167	

ชนิดและปริมาณน้ำมันเชื้อเพลิงที่ส่งออกไปจำหน่ายต่างประเทศ ประจำเดือนกุมภาพันธ์ 2540

ปริมาณ/ล้านลิตร

ชนิดน้ำมันเชื้อเพลิง	ปกท	เซลล์	เอสโซ่	คาลเท็กซ์	ไทยออยล์	บางจาก	โมบิล	ทีพีโอ	บีพี	รวม	ประเทศ
หล่อลื่นเบนซิน		0.014					0.026			0.040	
-รถยนต์		0.007					0.020			0.027	ลาว
-รถจักรยานยนต์		0.007					0.006			0.013	ลาว
หล่อลื่นดีเซล		0.069					0.125		0.001	0.195	
-รถยนต์		0.069					0.125			0.194	ลาว
-อุตสาหกรรม									0.001	0.001	สิงคโปร์
หล่อลื่นอื่น ๆ		0.035	(0.002)	0.025			0.039			0.097	
		0.022					0.039			0.061	ลาว
				0.025						0.025	มาเลเซีย
		0.013	(0.002)							0.011	สิงคโปร์
จารบี(ล้าน กก.)		0.002	0.094	0.013			0.011			0.120	
		0.002					0.011			0.013	ลาว
			0.015							0.015	มาเลเซีย
			0.005							0.005	เกาหลี
			0.034							0.034	สิงคโปร์
			0.029	0.013						0.042	ฮ่องกง
			0.011							0.011	ไต้หวัน
โลกันตผลธำ			12.879							12.879	
			12.879							12.879	สิงคโปร์
เฮฟวี่ดีเซล			4.515							4.515	
			4.515							4.515	สิงคโปร์
มิถุนโซลีน					5.832					5.832	
					5.832					5.832	เกาหลี
คอแคดเนสท	41.492									41.492	
	41.492									41.492	สิงคโปร์
โซเวนท์								23.612		23.612	
								23.612		23.612	ญี่ปุ่น
ไอโซเมอร์เรต						2.716				2.716	
						2.716				2.716	สิงคโปร์
ก๊าซโซลีนธรรมชาติ	14.864									14.864	
	14.864									14.864	สิงคโปร์

ชนิดและปริมาณการจำหน่ายน้ำมันเชื้อเพลิง ประจำเดือนกุมภาพันธ์ 2540

ปริมาณ/ล้านบาท

ชนิดน้ำมันเชื้อเพลิง	ปกติ	พลอ์	เอสโซ่	ศาลาทีกซ์	บางจาก	อูนิคแก๊ส	แก๊สสยาม	ตอสม	อีเอทีไอ	สยามสท	เจริญภัณฑ์	ภาคใต้
เบนซินธรรมดาไร้สารตะกั่ว	44.316	20.346	29.628	21.320	9.271		0.338	4.032	0.138	2.582	1.924	7.200
เบนซินพิเศษไร้สารตะกั่ว ชนิดที่ 1	61.828	70.193	48.442	35.531	21.429		0.583	3.856	0.012	2.603	2.436	5.537
เบนซินพิเศษไร้สารตะกั่ว ชนิดที่ 2	35.035	30.643	22.141	14.406	10.387		0.034	2.443	0.036		1.554	3.517
น้ำมันก๊าด	1.247	1.290	2.585	1.119	0.015							
อากาศยาน 100/130	0.112											
เจดี 1"	74.576	56.650	76.026	34.412	25.360							
เจดี 8	14.121											
ดีเซลทรมูเร็ว	394.304	208.404	230.910	148.650	95.993		8.688	28.865	8.131	23.057	31.579	62.825
ดีเซลทรมูช้า	3.044	3.485	3.109									
น้ำมันเตา ชนิดที่ 1	13.483	21.030	14.207	11.272	5.798							
น้ำมันเตา ชนิดที่ 2	342.405	68.059	53.699	22.963	14.231							0.210
น้ำมันเตา ชนิดที่ 3			19.157									
น้ำมันเตา ชนิดที่ 4	0.511	9.814	2.055		3.464							
น้ำมันเตา ชนิดที่ 5	10.363				3.447							
รวม	995.345	489.914	501.962	289.673	189.395		9.643	39.196	8.317	28.242	37.493	79.289
แอลพีจี(ล้าน กก.) **	52.283	12.970	18.185	3.925		18.626	19.409					
ฮางะดอย(ล้าน กก.)	0.421	7.984	20.054	3.926								
รวม	52.704	20.954	38.239	7.851		18.626	19.409					
ถลอลีนเบนซิน												
-รยกอบด์	0.892	0.507	0.201	0.384	0.033					0.005		
-รยกักรสามอบด์	0.170	1.211	0.213	0.363	0.053					0.005		
ถลอลีนดีเซล												
-รยกอบด์	1.169	2.800	1.808	2.891	0.216					0.032	0.015	
-อุตสาหกรรม	0.062			0.007								
ถลอลีนเครื่องบิน		0.002	0.012									
ถลอลีนอื่น ๆ		4.322	4.707	0.729	0.014					0.016	0.001	
รวม	2.293	8.842	6.941	4.374	0.316					0.058	0.016	
จาร์บี (ล้าน กก.)	0.061	0.237	0.201	0.075								

หมายเหตุ **แอลพีจี๑๐๐ ปกติ รวมปริมาณ ที่จำหน่ายอุตสาหกรรมปิโตรเคมีและสารละลาย จำนวน 13.464 ล้านกิโลกรัม

ปกติ จำหน่าย PROPANE ที่โรงงานอุตสาหกรรม เพื่อเป็นวัตถุดิบในการผลิตจำนวน 11.891 ล้านกิโลกรัม

พลอ์ เอสโซ่ บางจาก ๖-๖๐๐ และ สดาร์ จำหน่ายโกลบอลเช่าจำนวน 3.903 1.637 1.981 29.572 และ 33.619 ล้านลิตร

(๒)

ชนิดและปริมาณการจำหน่ายน้ำมันเชื้อเพลิง ประจำเดือนกุมภาพันธ์ 2540

ปริมาณ/ส่วนอื่น

ชนิดน้ำมันเชื้อเพลิง	โมบิลฯ	เชลซีฮาม	โทอวอธ	ฟูไท์อ็อ	เอ็มดี	ลิปโก้	ทีพีโอ	คูวด	บีพี	เชลล์แก๊ส(ไทย)	ทีพีโอออกซีส	สยามซีบี	รวม	ต่อวัน
เบนซินธรรมดาไร้สารตะกั่ว	0.619	1.614	0.289		8.115			1.398	0.286		4.880		158.236	5.7
เบนซินพิเศษไร้สารตะกั่ว ชนิดที่ 1	4.964		0.893		4.880			6.012	3.928		8.274		281.401	10.1
เบนซินพิเศษไร้สารตะกั่ว ชนิดที่ 2	1.444		0.394		2.199			2.286	1.414		3.153		131.086	4.7
น้ำมันก๊าด													6.259	0.2
อากาศยาน 100/130													0.112	0.004
เจดี 1*	3.118												270.142	9.6
เจดี 8													14.121	0.5
ดีเซลทมนูเรียว	10.529	12.996	2.267	5.488	92.636	4.071	0.040	18.707	7.791		56.925	1.517	1,451.373	51.8
ดีเซลทมนูซา													9.638	0.3
น้ำมันเตา ชนิดที่ 1			0.637			2.043					2.725		71.195	2.5
น้ำมันเตา ชนิดที่ 2			3.360			6.525					8.157		519.609	18.6
น้ำมันเตา ชนิดที่ 3													19.157	0.7
น้ำมันเตา ชนิดที่ 4													15.844	0.6
น้ำมันเตา ชนิดที่ 5													13.810	0.5
รวม	20.674	14.610	7.810	5.488	107.830	12.639	0.040	25.403	13.389		84.114	1.517	2,961.983	105.8
แอลพีจี(ถ่าน กณ.) **										14.354			139.752	5.0
ฮางะดอย(ถ่าน กณ.)			0.120			26.548							59.053	2.1
รวม			0.120			26.548				14.354			198.805	7.1
หล่อลื่นเบนซิน														
-รถยนต์	0.168								0.070		0.008		2.268	0.1
-รถจักรยานยนต์	0.247								0.244		0.010		2.516	0.1
หล่อลื่นดีเซล														
-รถยนต์	1.121								0.428		0.096		10.576	0.4
-อุตสาหกรรม	0.027								0.417		0.054		0.567	0.02
หล่อลื่นเครื่องบิน													0.014	0.001
หล่อลื่นอื่น ๆ	1.376												11.165	0.4
รวม	2.939								1.159		0.168		27.106	1.0
จารบี (ถ่าน กณ.)	0.045								0.012				0.631	0.02

หมายเหตุ: *เจดี 1 ของโมบิลออกซีสเป็นปริมาณการจำหน่ายของ MOBILE INTERNATIONAL AVIATION AND MARINE SALES INC.

หมายเหตุและรายการแก้ไข

ผู้จำหน่ายขอแก้ไขข้อมูลดังต่อไปนี้

เดิม

แก้ไขเป็น (ปริมาณ/ด้านคิด)

1. ชนิดและปริมาณการผลิตน้ำมันเชื้อเพลิง (หน้า 1)

		แบริกมันตง	โทยออยล์	เอสไฟ	แบริกมันตง	โทยออยล์	เอสไฟ
ธันวาคม 2539	หล่อลื่นเบนซิน - รกยนต์	0	-	-	0.020	-	-
	หล่อลื่นดีเซล - รกยนต์	0	-	-	0.079	-	-
	หล่อลื่นอื่น ๆ	0.085	-	-	0.006	-	-
มกราคม 2540	หล่อลื่นเบนซิน - รกยนต์	0	-	-	0.003	-	-
	หล่อลื่นดีเซล - รกยนต์	0	-	-	0.141	-	-
	หล่อลื่นอื่น ๆ	0	-	-	0.002	-	-
	ดีเซลหมุนเร็ว	-	338.622	-	-	372.737	-
	เตา 3 (BL1140)	-	-	(6.202)	-	-	(18.470)
	เตา 4	-	-	27.597	-	-	39.865
	แอลพีจี	-	-	25.458	-	-	25.487

2. ชนิดและปริมาณน้ำมันที่ใช้ในการผลิตเชื้อเพลิง (หน้า 3)

มกราคม 2540	แก้ไขแหล่งนำเข้าของ	อาร์เบียนซูเปอรไลท์ อาร์เบียนเอ็กซ์ตราไลท์ อาร์เบียนไลท์
	จาก " สหราชอาณาจักรบริเตน " "	เป็น " ซาอุดีอาระเบีย "

หมายเหตุและรายการแก้ไข

ผู้ดำเนินงานขอแก้ไขข้อมูลดังต่อไปนี้

เดิม

แก้ไข (ปริมาณ/ค่าบิลตรา)

3. ชนิดและปริมาณการจำหน่ายน้ำมันเชื้อเพลิง (หน้า 9-10)

		เดิม		แก้ไข (ปริมาณ/ค่าบิลตรา)	
		ปริมาณนับตจ	บาท	ปริมาณนับตจ	บาท
ธันวาคม 2539	หล่อลื่นดีเซล - รกยบต์	0	-	0.004	-
	หล่อลื่นอื่น ๆ	0.005	-	0.001	-
มกราคม 2540	หล่อลื่นเบนซิน - รกยบต์	0	-	0.002	-
	หล่อลื่นดีเซล - รกยบต์	0	-	0.014	-
	แอลพีจี	-	19.961	-	19.990



(ii)
ชนิดและปริมาณการผลิตน้ำมันเชื้อเพลิง ประจำเดือนมีนาคม 2540

ชนิดน้ำมันเชื้อเพลิง	เอสพี	ไทยออยล์	บางจาก	ทีพีโอ	ระยอง	สตาร์	โรงแยกก๊าซ	รวม	
								ปริมาณ	ต่อวัน
เบนซินธรรมดา (GR)			19.472	3.406				22.878	0.7
เบนซินธรรมดาไร้สารตะกั่ว (ULR)	52.306	54.119	26.674	19.160	24.085	6.749		183.093	5.9
เบนซินพิเศษไร้สารตะกั่ว 1 (ULG)	62.602	121.092	24.219	19.955	35.604	65.083		328.555	10.6
เบนซินพิเศษไร้สารตะกั่ว 2 (ULP)	34.823	45.679	11.740	8.301	23.899	10.343		134.785	4.3
น้ำมันก๊าด	4.053	2.882	0.010	1.825				8.770	0.3
เจ.พี.1	84.393	99.258	48.512		74.342			306.505	9.9
เจ.พี.8		15.215						15.215	0.5
ดีเซลทมนเรือ	253.069	354.136	166.225	102.786	273.799	194.722		1,344.737	43.4
ดีเซลทมน้ำ	9.796	5.403						15.199	0.5
น้ำมันเตา ชนิดที่ 1	16.957	47.587	19.397	10.152				94.093	3.0
น้ำมันเตา ชนิดที่ 2	58.333	179.882	158.293	15.085	110.822	195.319		717.734	23.2
น้ำมันเตา ชนิดที่ 3	12.305							12.305	0.4
น้ำมันเตา ชนิดที่ 4	17.990		3.919		2.065			23.974	0.8
น้ำมันเตา ชนิดที่ 5	2.920		32.050	85.566				120.536	3.9
น้ำมันเตาทั้งสำเร็จรูป									
รวม	609.547	925.253	510.511	266.236	544.616	472.216		3,328.379	107.4
แอลพีจี(สำหรับ กว.)	25.343	28.123	9.134	2.836	6.975	15.645	105.400	193.456	6.2
ฮางมะตอย(สำหรับ กว.)	38.545	11.295				2.780		52.620	1.7
รวม	63.888	39.418	9.134	2.836	6.975	18.425	105.400	246.076	7.9
น้ำมันที่ใช้ในกระบวนการผลิต	792.035	994.785	550.683	285.776	676.115	613.355		3,912.749	126.2
กำลังการผลิต(สำหรับทะเล/วัน)	0.161	0.202	0.112	0.058	0.137	0.124		24.611	0.8

หมายเหตุ : ปริมาณการผลิตทั้งหมดของโรงกลั่นแยกก๊าซไฮโดรเจนได้รับส่งมาจาก ปตท.

1. เอสพี :-

- ULG 88: ULP ไม่รวม MTBE ที่ปริมาณผสมจำนวน 8.128 88: 2.107 88: 0.158
- ULR ไม่รวม HN จำนวน 4.770 88: 0.158
- ULP ไม่รวม LN จำนวน 16.638 88: 0.158

2. ไทยออยล์ :-

- ULG ไม่รวม MTBE ที่ปริมาณผสมจำนวน 11.050 88: 0.158
- ปริมาณที่ผลิตได้ในรวม ธนบุรี 88: ปัตตานี จำนวน 12.463 88: 19.866 88: 0.158

3. บางจาก :-

- ULR ไม่รวมไฮโดรเจน 88: ไฮโดรเจน จำนวน 6.314 88: 1.989 88: 0.158
- ULR ULG 88: ULP ไม่รวม MTBE ที่ปริมาณผสมจำนวน 0.265 2.739 88: 1.414 88: 0.158
- FO 8 ไม่รวมไฮโดรเจนที่ปริมาณผสมจำนวน 0.798 88: 0.158
- ปริมาณที่ผลิตได้ในรวม SLOP จำนวน 0.296 88: 0.158

4. ทีพีโอ :-

- ULR ULG 88: ULP ไม่รวม MTBE ที่ปริมาณผสมจำนวน 1.044 1.094 88: 0.456 88: 0.158
- ปริมาณที่ผลิตได้ในรวม SOVENT จำนวน 4.469 88: 0.158

5. ระยอง :-

- ULR ULG 88: ULP ไม่รวม MTBE ที่ปริมาณผสมจำนวน 0.217 2.762 88: 1.841 88: 0.158
- ULR ULG 88: ULP ไม่รวม LCOG ที่ปริมาณผสมจำนวน 0.164 2.089 88: 1.392 88: 0.158
- ปริมาณที่ผลิตได้ในรวม ธนบุรี 88: SLOP จำนวน 43.745 88: 24.514 88: 0.158

6. สตาร์ :-

- ULG 88: ULP ไม่รวม MTBE ที่ปริมาณผสมจำนวน 6.376 88: 1.013 88: 0.158
- ปริมาณที่ผลิตได้ในรวม ธนบุรี 88: ไฮโดรเจน จำนวน 26.628 88: 4.307 88: 0.158

ปริมาณการผลิตเฉลี่ยของโรงกลั่นแยกก๊าซไฮโดรเจน :

- ปตท.1 ปตท.2 ปตท.3 88: ปตท.4 จำนวน 34.889 26.167 12.322 88: 15.740 88: 0.158
- ไทยออยล์ * 9.351 88: 0.158 / บ. กว. 88: 4.522 88: 0.158 / TAC 3.699 88: 0.158

ชนิดและปริมาณการผลิตน้ำมันเชื้อเพลิง ประจำเดือนมีนาคม 2540

ปริมาณ/ค่า

ชนิดน้ำมันเชื้อเพลิง	เอสไอ	ปตท	ศาลาเท็กซ์	โมบิลออยล์	เจริญมงคล	ทัพโอดกยล์	รวม		หมายเหตุ
							ปริมาณ	ต่อวัน	
กล่อสันดีเซล									
-รทนต์	2.642	3.068	3.950	1.531 (0.002)	0.017	0.284	11.492 (0.002)	0.4 (0.0001)	- ตัวเลขภายในวงเล็บ เป็นปริมาณที่เอสไอนำยอดคงเหลือ ของน้ำมันกล่อสันดีเซล - อุตสาหกรรม ไปผสมเป็นน้ำมันกล่อสันดีเซล
-อุตสาหกรรม		0.165	0.008	0.063		0.123	0.359 (3.095)	0.01 (0.1)	
กล่อสันเบนซิน									
-รทนต์	0.149	0.591	0.425	0.242 (0.001)		0.010	1.417 (0.001)	0.05 (0.00003)	- ตัวเลขภายในวงเล็บ เป็นปริมาณที่โมบิลนำน้ำมันกล่อสันเบนซิน - รทนต์ กล่อสันเบนซิน - รทนต์ อุตสาหกรรม กล่อสันดีเซล - รทนต์ และกล่อสันอื่น ๆ ไปผสมเป็นน้ำมันกล่อสันชนิดอื่น
-รทนต์อากาศยาน	0.207	0.372	0.494	0.364 (0.001)		0.021	1.458 (0.001)	0.05 (0.00003)	
กล่อสันเครื่องบิน	0.001						0.001	0.00003	
กล่อสันอื่น ๆ	0.551		0.873	0.952 (2.765)			2.376 (2.765)	0.1 (0.1)	
รวม	0.455	4.196	5.750	0.383	0.017	0.438	11.239	0.4	
จาร์บี(ลำบ กก.)	0.073	0.176	0.146				0.395	0.01	
รวม	0.073	0.176	0.146				0.395	0.01	

(3)
ชนิดและปริมาณน้ำมันที่ใช้ในการผลิต ประจำเดือนมีนาคม 2540

ปริมาณ/ล้านลิตร

น้ำมันที่ใช้ในการผลิต	เอสโซ่	ไทยออยล์	บางจาก	ทีพีโอ	ระยอง	สตาร์	รวม		ร้อยละ
							ปริมาณ	ต่อวัน	
ตะวันออกกลาง	520.453	585.431	313.130	285.776	642.359	543.930	2,891.079	93.3	73.9
เมอร์แกน		230.567	0.040				230.607	7.4	5.9
อัปเปอร์ ซากุม	0.454	56.651				65.552	122.657	4.0	3.1
ดูไบ	169.340		1.210		80.162		250.712	8.1	6.4
ดูเวต	1.383						1.383	0.04	0.04
โอมาน	162.518	222.229	209.021		260.135	129.980	983.883	31.7	25.1
กราฟิจ	74.379	34.244					108.623	3.5	2.8
ธารเบียนซูเปอร์โลท์				15.557			15.557	0.5	0.4
ธารเบียนเอ็กซ์ตราโลท์	40.311			73.024			113.335	3.7	2.9
ธารเบียนโลท์	50.616			197.195	190.297		438.108	14.1	11.2
อิราเบียนโลท์					111.765		111.765	3.6	2.9
อิราเบียนเซฟวี			102.859				102.859	3.3	2.6
กาดัมมารีน	9.145					158.481	167.626	5.4	4.3
มาซิลลา	12.307					189.917	202.224	6.5	5.2
ทามามา		41.740					41.740	1.3	1.1
ตะวันออกไกล	266.363	294.433	175.941			45.982	782.719	25.2	20.0
กาบิสเบแลนด์	102.741	133.424	175.850				412.015	13.3	10.5
ดูลาจ	51.329						51.329	1.7	1.3
ซีเรียโลท์	0.916	75.852					76.768	2.5	2.0
แซมเบีย		18.740					18.740	0.6	0.5
เบลีดา	5.761						5.761	0.2	0.1
อานาว	43.185						43.185	1.4	1.1
คีราปู	54.301						54.301	1.8	1.4
ไมนัส	5.800					45.982	51.782	1.7	1.3
มูริโลท์	2.330	66.417					68.747	2.2	1.8
เทเรนทานู			0.091				0.091	0.003	0.002
ภายในประเทศ		99.054	61.612		33.756		194.422	6.3	5.0
เพชร		56.383	49.499				105.882	3.4	2.7
คอนเดบเลท		21.810					21.810	0.7	0.6
บางนวล		20.861					20.861	0.7	0.5
บีพี			4.752				4.752	0.2	0.1
เอ็นซี			1.674				1.674	0.1	0.04
สลีอป			4.622		33.756		38.378	1.2	1.0
วิเชียรบุรี			1.065				1.065	0.03	0.03
อื่นๆ	5.219	15.867				23.443	44.529	1.4	1.1
สก็ว	3.781						3.781	0.1	0.1
ถบชโย	1.438					23.443	24.881	0.8	0.6
อิราเบียน ถกกาน (Con)		15.867					15.867	0.5	0.4
รวม	792.035	994.785	550.683	285.776	676.115	613.355	3,912.749	126.2	100.0

หมายเหตุ ปริมาณการผลิตก๊าซธรรมชาติ (NGL) จำนวน 31.359 ล้านลิตร

ปริมาณและราคาน้ำมันปิโตรเลียมดิบที่นำเข้ามาในประเทศไทย ประจำเดือนมีนาคม 2540

ปริมาณ/ตันตัน ราคาเฉลี่ย CIF: บาท/ลิ.

ชนิดปิโตรเลียมดิบ	ปกติ		เวสเช		โทออยล์		บางจาก		ทีพีโอ		ระยอง		สตาร์		รวม			แหล่งที่มาเข้า (ประเทศ)	ร้อยละ
	ปริมาณ	ราคา	ปริมาณ	ราคา	ปริมาณ	ราคา	ปริมาณ	ราคา	ปริมาณ	ราคา	ปริมาณ	ราคา	ปริมาณ	ราคา	ปริมาณ	บาท/ลิ.	บาท/ลิ.		
ประจำวันออกกลาง	1,274.996	3.53	400.760	3.07	216.656	3.32	416.174	3.32	234.996	3.57	148.834	3.31	474.439	3.27	3,166.855	3.38	20.71		78.1
แฟลช	79.802	3.32	73.529	2.94											153.331	3.14	19.21	ซาอุดีอาระเบีย	3.8
หนักชนิดครูดาร์โพร									140.133	3.73					140.133	3.73	22.83	ซาอุดีอาระเบีย	3.5
หนักชนิดโลว์	192.418	3.70	102.457	3.37					94.863	3.34					389.738	3.53	21.58	ซาอุดีอาระเบีย	9.6
หนักชนิดไฮ	158.964	3.74									148.834	3.31			307.798	3.53	21.62	อิหร่าน	7.6
หนักชนิด	333.658	3.20													333.658	3.20	19.62	คูเวต	8.2
			76.017	3.16											76.017	3.16	19.34	คูเวต	1.9
ฟอร่าทุม	160.225	3.59													160.225	3.59	21.98	คูเวต	4.0
ปาน	84.542	3.27	148.757	2.88	216.656	3.32	416.174	3.32					168.584	3.37	1,034.713	3.26	19.98	ไอบาน	25.5
ปาน	80.474	3.82											305.855	3.21	386.329	3.34	20.45	ซาอุดีอาระเบีย	9.5
ปาน	184.913	3.77													184.913	3.77	23.08	กาตาร์	4.6
ประจำวันออกไกล	183.722	3.96	311.691	3.79	197.435	3.76	193.703	3.78							886.551	3.82	23.36		21.9
ไกลชนิด	101.173	4.17	160.766	3.85	96.184	3.75	193.703	3.78							551.826	3.86	23.66	มาเลเซีย	13.0
ไกลชนิด			62.471	3.56											62.471	3.56	21.79	มาเลเซีย	1.5
ไกลชนิด	82.549	3.70													82.549	3.70	22.65	อินโดนีเซีย	2.0
ไกลชนิด			47.923	4.08											47.923	4.08	24.98	อินโดนีเซีย	1.2
ไกลชนิด			40.531	3.58											40.531	3.58	21.92	อินโดนีเซีย	1.0
ไกลชนิด					15.991	3.73									15.991	3.73	22.83	บรูไน	0.4
ไกลชนิด					85.260	3.78									85.260	3.78	23.14	บรูไน	2.1
รวม	1,458.718	3.58	712.451	3.39	414.091	3.53	609.877	3.47	234.996	3.57	148.834	3.31	474.439	3.27	4,053.406	3.48	21.29		100.0

หมายเหตุ 1. อัตราส่วน 168.984 ลิตร/เกอ

2. อัตราส่วนเฉลี่ย 26.97 บาท/ลิตร

ปริมาณและราคาน้ำมันเชื้อเพลิงที่นำเข้ามาในประเทศไทย ประจำเดือนมิถุนายน 2540

ปริมาณ/ล้านบาท ราคาเฉลี่ย CIF : บาท/ลิตร

ชนิดน้ำมันเชื้อเพลิง	กัปโก	ทีพีโอ	บีพี	ระยอง	สตาร์	สยามเซมิ	รวม	ราคา	แหล่งที่นำเข้า
เบนซินธรรมดาไร้สารตะกั่ว									
เบนซินพิเศษไร้สารตะกั่ว ชนิดที่ 1							0.854	4.85	สิงคโปร์
เบนซินพิเศษไร้สารตะกั่ว ชนิดที่ 2							1.157	4.95	สิงคโปร์
น้ำมันก๊าด									
อากาศยาน 100/130									
เจพี 1							4.289	5.09	มาเลเซีย
เจพี 8									
ดีเซลทรมูบเร็ว						23.936	273.837	4.69	สิงคโปร์ เกาหลี ออสเตรเลีย จีน
ดีเซลทรมูบช้า									
น้ำมันเตา ชนิดที่ 1									
น้ำมันเตา ชนิดที่ 2							80.130	2.88	สิงคโปร์ ฟิลิปปินส์
น้ำมันเตา ชนิดที่ 3									
น้ำมันเตา ชนิดที่ 4									
น้ำมันเตา ชนิดที่ 5									
รวม						23.936	360.267	4.29	
แอลพีจี(ล้าน กก.)									
ยางมะตอย(ล้าน กก.)	15.502						19.207	3.22	สิงคโปร์ ญี่ปุ่น
รวม	15.502						19.207	3.22	
ปิโตรเลียมดิบ		234.996		148.834	474.439		4,053.406	3.48	
กล่อลีนเบนซิน									
-รกลอบต์							0.083		อเมริกา ฝรั่งเศส
-รกลจักรยานยนต์									
กล่อลีนดีเซล									
-รกลอบต์							0.004		อเมริกา
-อุตสาหกรรม			0.013				2.609		สิงคโปร์ เนเธอร์แลนด์
กล่อลีนเครื่องบิน									
กล่อลีนอื่น ๆ							10.822		อเมริกา เยอรมัน ออสเตรเลีย เดนมาร์ก เบลเยียมฮ่องกง ฝรั่งเศส สหรัฐอาหรับฯ สิงคโปร์ ญี่ปุ่น สหราชอาณาจักร เกาหลี
รวม			0.013				13.518		
จารบี (ล้าน กก.)			0.001				0.036		สหราชอาณาจักร สิงคโปร์ อเมริกา ฝรั่งเศส ญี่ปุ่น
เอ็มทีบี		4.115		7.594	4.849		33.329	5.23	สิงคโปร์ ชาติอาหรับมาเลเซีย

หมายเหตุ: ระยอง นำเข้า ไลท์แคโรบิลล์ แดรก ก๊าซโซลีน (LCCG) จาก สิงคโปร์ 2.877 ล้านบาท ลิตร ราคา 5.00บาท/ลิตร

ทีพีโอ นำเข้า แบลฟต้า จาก ชาติอาหรับมาเลเซีย 89.170 ล้านบาท ลิตร ราคา 3.85บาท/ลิตร

ชนิดและปริมาณน้ำมันเชื้อเพลิงที่ส่งออกไปจำหน่ายต่างประเทศ ประจำเดือนมีนาคม 2540

ปริมาณ/ล้านลิ

ชนิดน้ำมันเชื้อเพลิง	ปกติ	เฮลล์	เฮลล์	คาลเท็กซ์	ไทยออยล์	บางจาก	อูนิค	แท็กซยาม	สยามสท	ทีพีโอ	ระยอง	สตาร์	ทีพีโอออยล์	รวม	ประเทศ
ซินธรรมา	1.277	2.340				19.646				2.414			0.056	25.733	เวียดนาม ลาว พม่า สิงคโปร์ กัมพูชา
	0.477	2.340				19.646				0.060			0.056	19.646	
	0.361									2.354				2.354	
	0.439													0.439	
ซินธรรมาโรสารตะกั่ว			9.836	0.736						0.128			1.280	11.980	ลาว พม่า ญี่ปุ่น สิงคโปร์
			4.285	0.736						0.128			1.280	5.021	
			0.684											0.002	
			0.002											4.865	
ซินพิเศษโรสารตะกั่ว 1				0.035	42.379							21.159	0.192	63.765	พม่า ลาว กัมพูชา สิงคโปร์
				0.035									0.192	0.192	
					2.024							21.159		61.514	
ซินพิเศษโรสารตะกั่ว 2	0.560	0.282		0.033									0.004	0.879	พม่า ลาว กัมพูชา
	0.086												0.004	0.090	
	0.058	0.282		0.033										0.373	
	0.416													0.416	
1	0.175	0.875	0.030											1.080	กัมพูชา ลาว
	0.175													0.175	
		0.875	0.030											0.905	
ลมทุนเร็ว	2.498	3.793	2.141	2.666					1.590	3.226		29.119	2.248	47.281	พม่า ลาว จีน สิงคโปร์ กัมพูชา ซาอุดีอาระเบีย
	0.684		0.316							1.028			2.248	4.276	
	0.416	3.793	1.825	2.666					1.590	1.740			12.030		
										0.074		29.119		0.074	
เบตาชนิดที่ 2														29.119	1.398 กัมพูชา 0.384
														0.384	
	23.659	0.144								2.697		22.224		48.724	
		0.144												0.144	
เบตาชนิดที่ 5														0.018	ลาว จีน สิงคโปร์ ซาอุดีอาระเบีย
														0.018	
	23.659											22.224		45.883	
										2.679				2.679	
เบตาชนิดที่ 5			9.179											12.270	อเมริกา มาเลเซีย ซาอุดีอาระเบีย
			4.429											4.429	
			4.750											4.750	
ดีเซล(ล้าน กก.)	24.327						0.948	0.709		1.203	1.774			28.961	มาเลเซีย ลาว กัมพูชา จีน เวียดนาม
							0.020							0.020	
	0.048							0.055						0.103	
	20.775						0.093	0.355						0.448	
	3.504						0.835	0.299		1.203	1.774			23.752	

ชนิดและปริมาณการจำหน่ายน้ำมันเชื้อเพลิง ประจำเดือนมีนาคม 2540

ปริมาณ/ล้านลิตร

ชนิดน้ำมันเชื้อเพลิง	ปลตท	เซลส์	เฮลไซ	คาลเท็กซ์	บางจาก	ยูนิคแก๊ส	แก๊สสยาม	ดอสม	เวสต์ปิโตร	สยามสท	ทรูมูบ่งคอง	ภาคใต้
เบนซินธรรมดาไร้สารตะกั่ว	48.368	21.056	33.627	23.481	13.698		0.307	2.105	0.211	3.039	1.722	7.866
เบนซินพิเศษไร้สารตะกั่ว ชนิดที่ 1	68.651	79.024	64.819	39.841	22.999		0.711	2.745	0.018	2.872	2.903	6.372
เบนซินพิเศษไร้สารตะกั่ว ชนิดที่ 2	37.567	33.119	24.008	15.438	10.978		0.021	1.311	0.048		1.220	3.973
น้ำมันก๊าด	1.609	1.617	3.801	1.328								
อากาศยาน 100/130	0.588											
ถฟ 1*	85.644	62.119	79.549	39.548	29.320							
ถฟ 8	12.723											
ดีเซลกมูบเร็ว	463.654	231.294	265.345	170.471	107.043		7.075	13.163	9.821	25.883	24.597	71.437
ดีเซลกมูบช้า	6.195	3.807	5.500									
น้ำมันตา ชนิดที่ 1	15.104	24.564	16.258	13.321	7.122							0.090
น้ำมันตา ชนิดที่ 2	441.909	75.671	74.886	27.359	14.466							
น้ำมันตา ชนิดที่ 3			22.799									
น้ำมันตา ชนิดที่ 4	0.438	(1.021)	6.193		3.917							
น้ำมันตา ชนิดที่ 5	34.316				3.431							
รวม	1,216.788	543.292	586.785	330.787	212.996		8.114	19.324	10.098	31.794	30.442	89.738
แอลพีจี(ล้าน กก.) **	58.949	14.770	19.906	4.036		19.656	20.947					
ยางมะตอย(ล้าน กก.)	0.181	6.525	23.050	4.696								
รวม	59.130	23.295	42.956	8.732		19.656	20.947					
กลุ่มอื่นเบนซิน												
- รกยบต์	0.676	0.588	0.273	0.376	0.026					0.004		
- รกจกรอบบต์	0.177	1.375	0.324	0.451	0.059					0.006		
กลุ่มอื่นดีเซล												
- รกยบต์	2.097	3.289	2.252	3.209	0.240					0.042	0.008	
- อุตสาหกรรม	0.074			0.005								
กลุ่มอื่นเครื่องบิน	0.001	0.002	0.011									
กลุ่มอื่นอื่นๆ		5.337	5.367	0.890	0.024					0.012		
รวม	3.025	10.591	8.227	4.931	0.349					0.064	0.008	
จารบี (ล้าน กก.)	0.166	0.338	0.223	0.081						0.001		

หมายเหตุ **แอลพีจีของ ปลตท. รวมปริมาณ ที่จำหน่ายเป็นวัตถุดิบของปิโตรเคมี จำนวน 16,212 ล้านลิตร

ปลตท. จำหน่าย PROPANE ให้โรงงานอุตสาหกรรม เพื่อเป็นวัตถุดิบในการผลิตจำนวน 12,038 ล้านลิตร

เซลส์ เฮลไซ่ บางจาก ะของ สทาร์ และ ทัชออลส์ จำหน่ายโลกรัมเบ่อจำนวน 2,665 10,143 1,999 43,745 26,825 และ 3,416 ล้านลิตร

ชนิดและปริมาณการจำหน่ายน้ำมันเชื้อเพลิง ประจำเดือนมีนาคม 2540

ปริมาณฐานลิตร

ชนิดน้ำมันเชื้อเพลิง	โมบิลวา	พีซี.สยาม	ไทยออยล์	สุโขทัย	เวมพี	ทีปโก้	ทีพีไอ	อุเวท	บีพี	วิสดาร์(ไทย)	ทีพีไอออยล์	รวม	ต่อวัน
เบนซินธรรมดาไร้สารตะกั่ว	0.634	1.685	0.193		7.577			2.262	0.573		6.664	175.068	5.6
เบนซินพิเศษไร้สารตะกั่ว ชนิดที่ 1	5.528		0.877		6.962			6.622	4.069		11.592	316.605	10.2
เบนซินพิเศษไร้สารตะกั่ว ชนิดที่ 2	1.579		0.367		3.262			2.668	1.456		4.461	141.496	4.6
น้ำมันก๊าด												8.355	0.3
อากาศยาน 100/130												0.588	0.02
ก๊าด 1*	3.309											299.489	9.7
ก๊าด 8												12.723	0.4
ดีเซลหมุนเร็ว	11.839	14.061	3.468	3.293	106.543	5.119	0.016	17.801	9.442		86.839	1,648.204	53.2
ดีเซลหมุนช้า												15.502	0.5
น้ำมันเตา ชนิดที่ 1			1.139			3.036					3.069	83.613	2.7
น้ำมันเตา ชนิดที่ 2			2.477			7.026					7.746	651.650	21.0
น้ำมันเตา ชนิดที่ 3												22.799	0.7
น้ำมันเตา ชนิดที่ 4												21.571	0.7
น้ำมันเตา ชนิดที่ 6												37.749	1.2
รวม	22.889	15.746	8.521	3.293	124.344	15.181	0.016	29.353	15.540		120.371	3,435.412	110.8
ซอลฟิง(สำหรับ กก.) **							0.033			15.083		153.380	4.9
ยางปะทอย(สำหรับ กก.)			0.239			33.293						69.984	2.3
รวม			0.239			33.293	0.033			15.083		223.364	7.2
กลุ่มเบนซิน													
- รกยบต์	0.141								0.046		0.019	2.149	0.1
- รกจักรยานยนต์	0.347								0.336		0.018	3.093	0.1
กลุ่มดีเซล													
- รกยบต์	1.539								0.324		0.253	13.253	0.4
- อุตสาหกรรม	0.115								0.635		0.098	0.927	0.03
กลุ่มเครื่องยนต์												0.014	0.0005
กลุ่มอื่น ๆ	1.335											12.965	0.4
รวม	3.477								1.341		0.388	32.401	1.0
จารบี (สำหรับ กก.)	0.051								0.017			0.877	0.03

หมายเหตุ: *ก๊าด 1 ของโมบิลออยล์เป็นปริมาณการจำหน่ายของ MOBILE INTERNATIONAL AVIATION AND MARINE SALES INC.

หมายเหตุและรายการแก้ไข

ผู้ค้าน้ำมันขอแก้ไขข้อมูลดังต่อไปนี้

เดิม**แก้ไขเป็น (ปริมาณ/ล้านบาท)**

1. ชนิดและปริมาณการผลิตน้ำมันเชื้อเพลิง (หน้า 1)

กุมภาพันธ์ 2540 เบนซินธรรมดาไร้สารตะกั่ว
ดีเซลหมุนเร็ว

มาจาก *กิโล*
23.043 -
- 77.983

มาจาก *กิโล*
18.346 -
- 82.933

2. ชนิดและปริมาณการนำเข้าน้ำมันเชื้อเพลิง (หน้า 5-6)

กุมภาพันธ์ 2540 ดีเซลหมุนเร็ว
ยางมะตอย

สยามชนิ *กิโล*
56.618 -
- 7.029

สยามชนิ *กิโล*
56.851 -
- 12.087

3. ชนิดและปริมาณน้ำมันเชื้อเพลิงที่ส่งออกไปจำหน่ายต่างประเทศ (หน้า 7-8)

ธันวาคม 2539 รีฟอร์มเมท

ไทยออยล์
0

ไทยออยล์
5.194 (สิงคโปร์)

4. ชนิดและปริมาณการจำหน่ายน้ำมันเชื้อเพลิง (หน้า 9-10)

กุมภาพันธ์ 2540 ดีเซลหมุนเร็ว

สยามชนิ
1.517

สยามชนิ
0.754

