

พระราชกฤษฎีกา

กำหนดเขตที่ดิน ในท้องที่ตำบลแม่เนาเต็ง ตำบลเวียงใต้
และตำบลทุ่งยาว อำเภอป่าาย จังหวัดแม่ฮ่องสอน
ให้เป็นเขตปฏิรูปที่ดิน

พ.ศ. ๒๕๕๑

ภูมิพลอดุลยเดช ป.ร.

ให้ไว้ ณ วันที่ ๒๓ ธันวาคม พ.ศ. ๒๕๕๑

เป็นปีที่ ๕๓ ในรัชกาลปัจจุบัน

พระบาทสมเด็จพระปรมินทรมหาภูมิพลอดุลยเดช มีพระบรมราชโองการโปรดเกล้าฯ ให้
ประกาศว่า

โดยที่เป็นการสมควรกำหนดเขตที่ดิน ในท้องที่ตำบลแม่เนาเต็ง ตำบลเวียงใต้ และตำบลทุ่งยาว
อำเภอป่าาย จังหวัดแม่ฮ่องสอน ให้เป็นเขตปฏิรูปที่ดิน

อาศัยอำนาจตามความในมาตรา ๒๒๑ ของรัฐธรรมนูญแห่งราชอาณาจักรไทย และมาตรา ๒๕
วรรคหนึ่ง แห่งพระราชบัญญัติการปฏิรูปที่ดินเพื่อเกษตรกรรม พ.ศ. ๒๕๑๘ จึงทรงพระกรุณาโปรดเกล้าฯ ให้
ให้ตราพระราชกฤษฎีกาขึ้นไว้ ดังต่อไปนี้

มาตรา ๑ พระราชกฤษฎีกานี้เรียกว่า “พระราชกฤษฎีกากำหนดเขตที่ดิน ในท้องที่ตำบล
แม่เนาเต็ง ตำบลเวียงใต้ และตำบลทุ่งยาว อำเภอป่าาย จังหวัดแม่ฮ่องสอน ให้เป็นเขตปฏิรูปที่ดิน
พ.ศ. ๒๕๕๑”

มาตรา ๒ พระราชกฤษฎีกานี้ให้ใช้บังคับตั้งแต่วันถัดจากวันประกาศในราชกิจจานุเบกษา
เป็นต้นไป



LIRT

มาตรา ๓ ให้ที่ดินในท้องที่ตำบลแม่เนาเต็ง ตำบลเวียงใต้ และตำบลทุ่งยาว อำเภอป่า
จังหวัดแม่ฮ่องสอน ภายในแนวเขตตามแผนที่ท้ายพระราชกฤษฎีกานี้ เป็นเขตปฏิรูปที่ดิน

มาตรา ๔ ให้รัฐมนตรีว่าการกระทรวงการคลัง รัฐมนตรีว่าการกระทรวงเกษตรและสหกรณ์
และรัฐมนตรีว่าการกระทรวงมหาดไทยรักษาการตามพระราชกฤษฎีกานี้

ผู้รับสนองพระบรมราชโองการ

ชวน หลีกภัย

นายกรัฐมนตรี

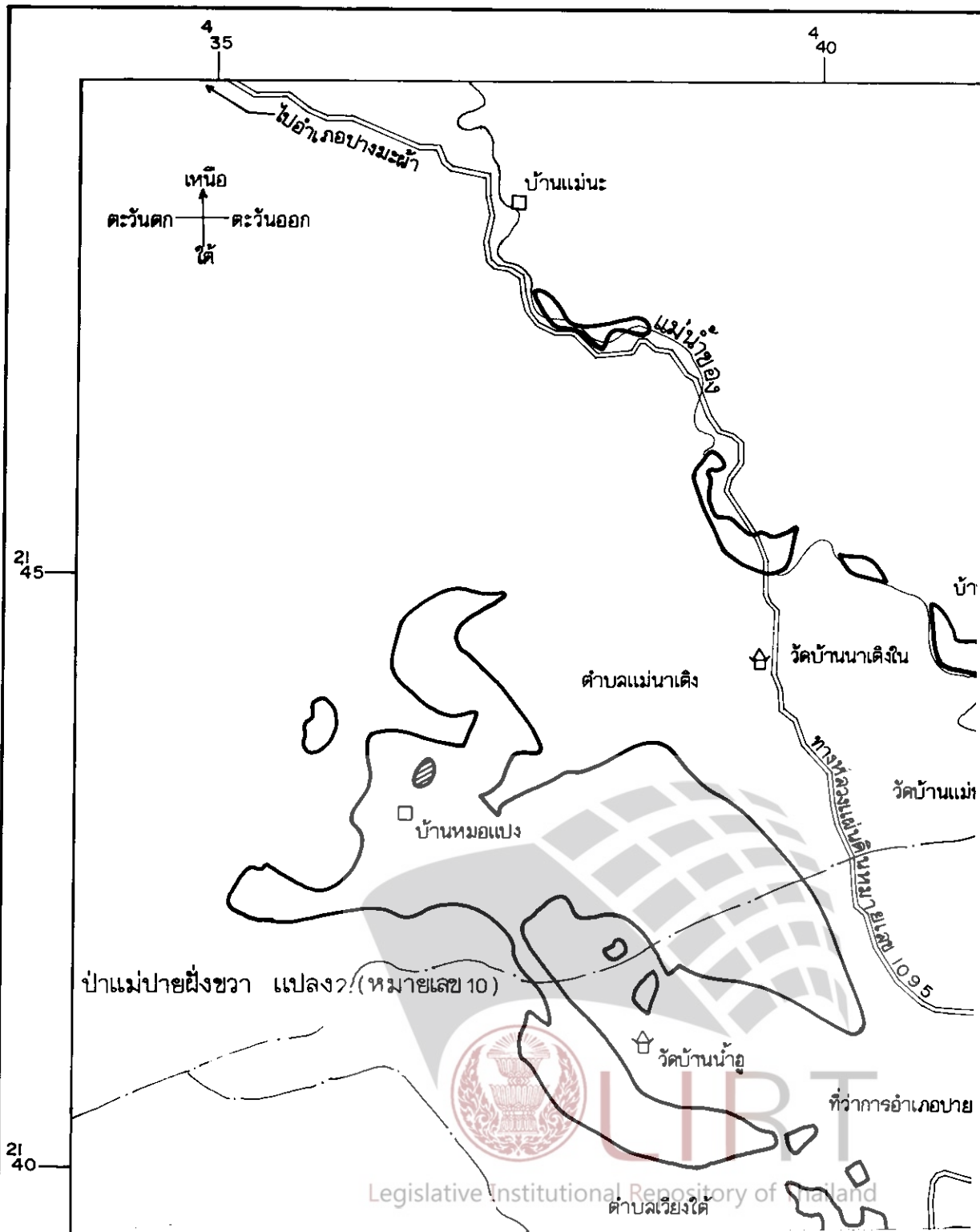
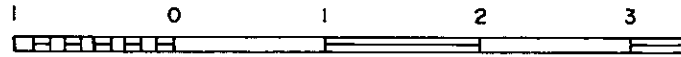
แผนที่ท้ายพระราชกฤษฎีกา

กำหนดเขตที่ดิน ในท้องที่ตำบลแม่นาเต็ง ตำบลเวียงใต้ และตำบลทุ่งขาว

ให้เป็นเขตปฏิรูปที่ดิน

พ.ศ. 2541

มาตราส่วน 1 : 50,000



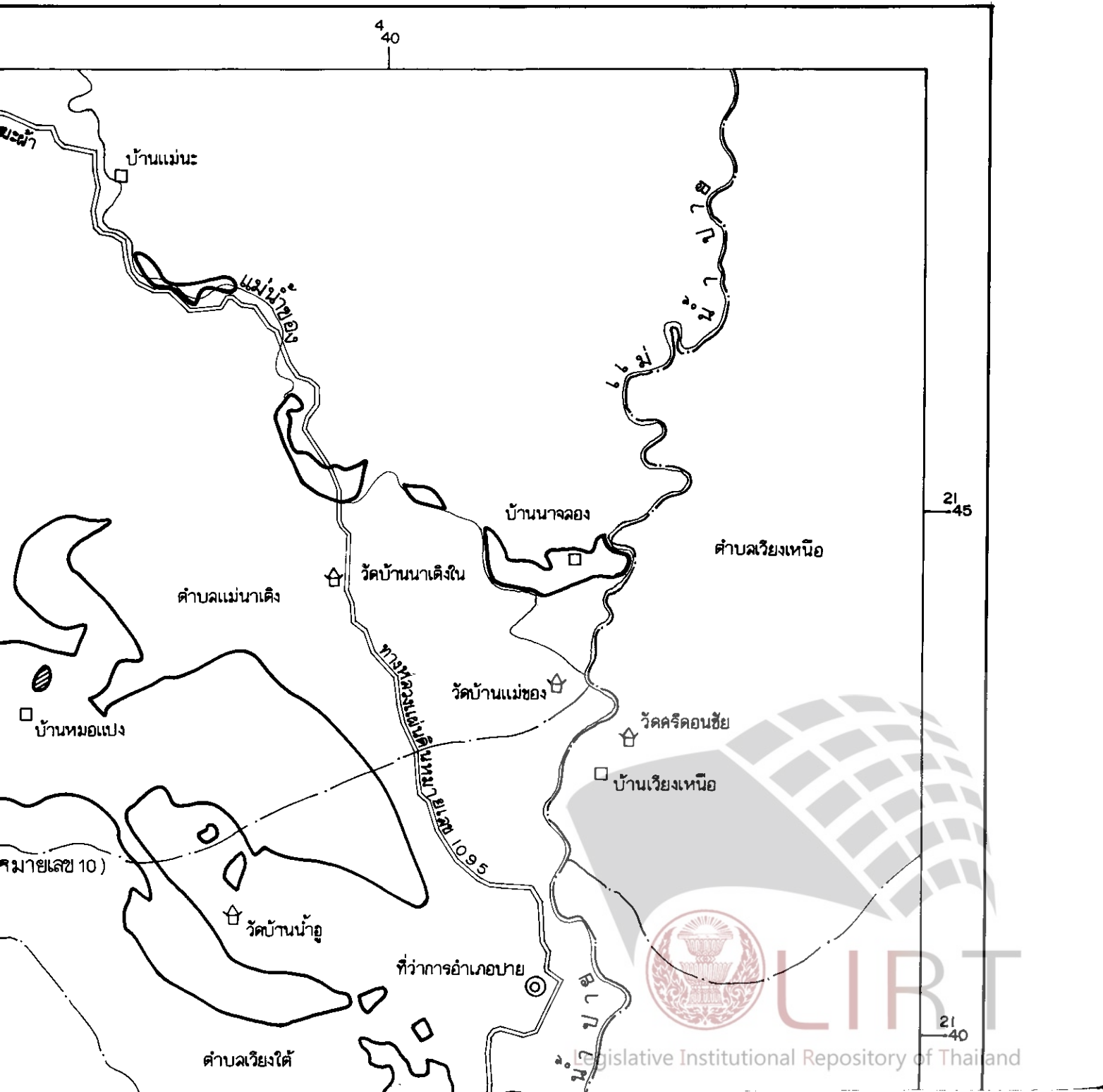
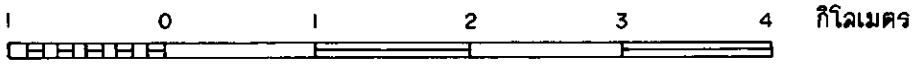
แผนที่ท้ายพระราชกฤษฎีกา

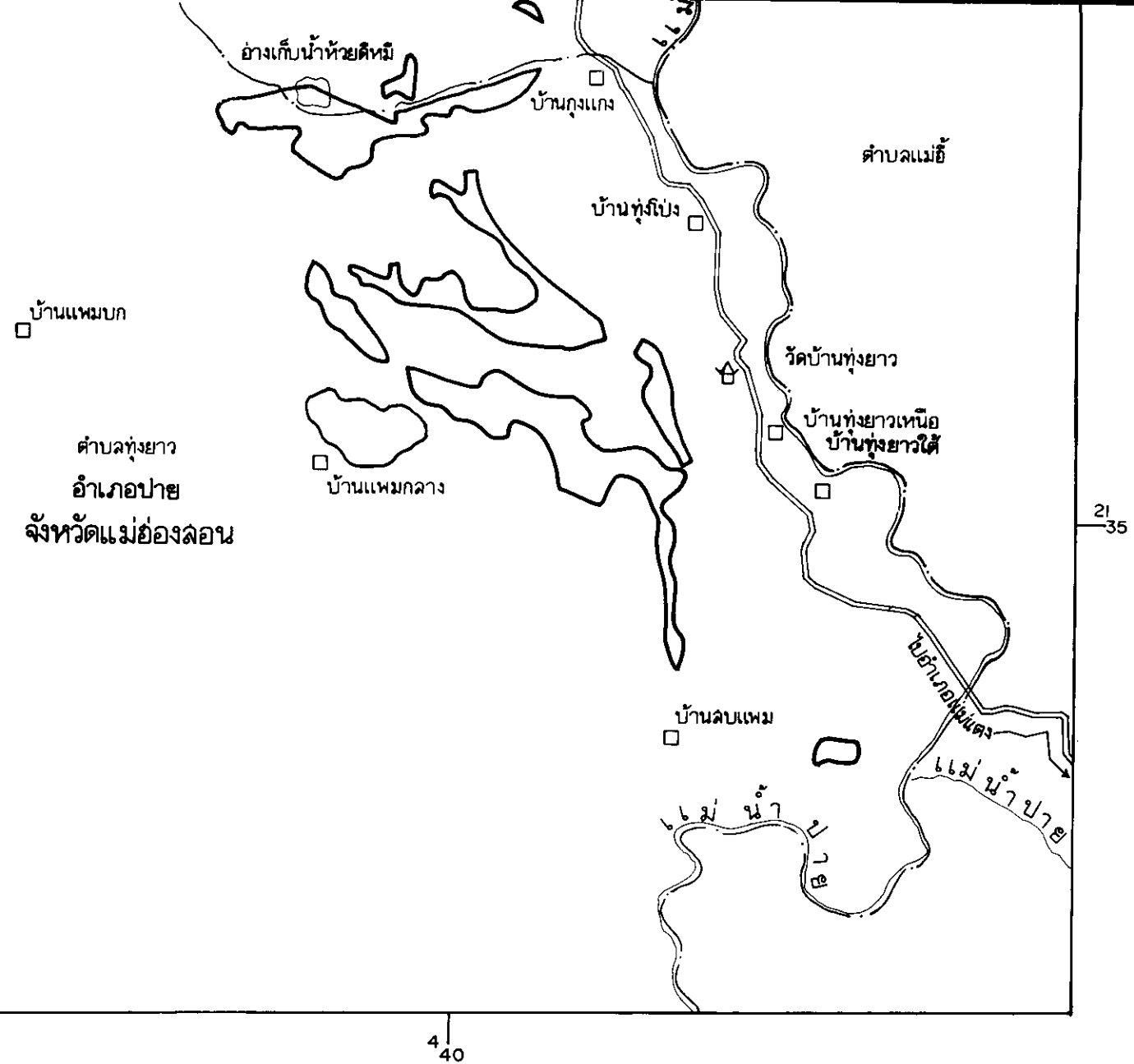
ในท้องที่ตำบลแม่नाเต็ง ตำบลเวียงใต้ และตำบลทุ่งขาว อำเภอป่าซาง จังหวัดแม่ฮ่องสอน

ให้เป็นเขตปฏิรูปที่ดิน

พ.ศ. 2541

มาตราส่วน 1 : 50,000





ที่ดิน
นอกจากเขตปฏิรูปที่ดิน

(นายกิติ นุชาลัย)

ผู้อำนวยการกองจัดการปฏิรูปที่ดิน

(นายอุตร ชจรเวทาคัน)

เลขาธิการสำนักงานการปฏิรูปที่ดินเพื่อเกษตรกรรม



หมายเหตุ :- เหตุผลในการประกาศใช้พระราชกฤษฎีกานี้ คือ เนื่องจากในท้องที่ตำบลแม่เนาเต็ง ตำบลเวียงใต้ และตำบลทุ่งยาว อำเภอป่า จังหวัดแม่ฮ่องสอน มีเกษตรกรผู้ไม่มีที่ดินประกอบเกษตรกรรมเป็นของตนเอง หรือมีที่ดินเล็กน้อยไม่เพียงพอแก่การครองชีพ หรือต้องเช่าที่ดินของผู้อื่นประกอบเกษตรกรรมอยู่เป็นจำนวนมาก สมควรกำหนดเขตที่ดินในท้องที่ดังกล่าวให้เป็นเขตปฏิรูปที่ดิน จึงจำเป็นต้องตราพระราชกฤษฎีกานี้