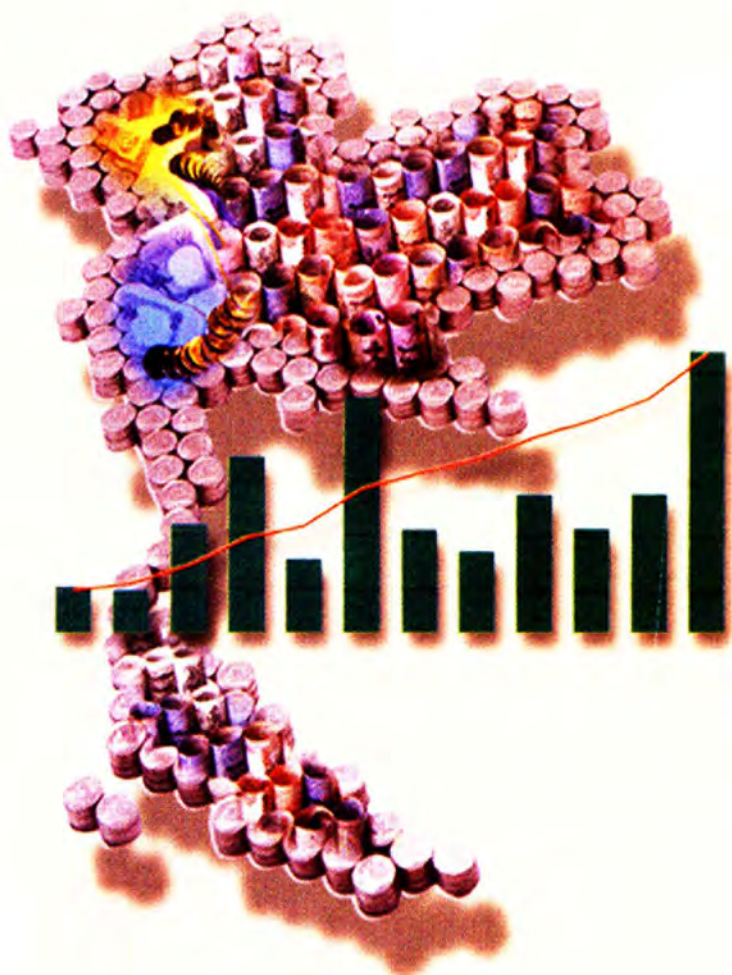


เครื่องชี้ภาวะเศรษฐกิจไทยที่สำคัญ

พ.ศ. 2546



สำนักงานสถิติแห่งชาติ

กระทรวงเทคโนโลยีสารสนเทศและการสื่อสาร

ISBN 974-060-759-4

เครื่องชี้ภาวะเศรษฐกิจไทยที่สำคัญ

พ.ศ. 2546



สำนักงานสถิติแห่งชาติ

กระทรวงเทคโนโลยีสารสนเทศและการสื่อสาร

เผยแพร่โดย สำนักสถิติพยากรณ์
สำนักงานสถิติแห่งชาติ
ถนนหลานหลวง เขตป้อมปราบศัตรูพ่าย กทม. 10100
โทร. 0 2281 0333 ต่อ 1210 1211
โทรสาร 0 2281 3814
ไปรษณีย์อิเล็กทรอนิกส์ binfopub@nso.go.th
<http://www.nso.go.th>

ปีที่พิมพ์ 2546

ISBN 974-060-759-4

หน่วยงานเจ้าของเรื่อง Division-in-Charge
กลุ่มงานวิเคราะห์และพยากรณ์สถิติเชิงเศรษฐกิจ สำนักสถิติพยากรณ์
โทรศัพท์ 0 2281 0333 ต่อ 1902
ไปรษณีย์อิเล็กทรอนิกส์ E-mail : ruam@nso.go.th

คำนำ

สำนักงานสถิติแห่งชาติได้จัดทำรายงานเครื่องชี้ภาวะเศรษฐกิจไทยที่สำคัญ พ.ศ. 2546 (ฉบับย่อ) ขึ้นเป็นครั้งแรก เพิ่มเติมจากการจัดทำรายงานเครื่องชี้วัดภาวะเศรษฐกิจไทยฉบับสมบูรณ์ ซึ่งมีเนื้อหารายละเอียดครบทุกสาขาเศรษฐกิจตามหลักสากล และจัดพิมพ์เผยแพร่มาแล้วทุก 2 ปี จำนวน 3 ฉบับ นับตั้งแต่ปี 2538 สำหรับรายงานเครื่องชี้ภาวะเศรษฐกิจไทยที่สำคัญ (ฉบับย่อ) นี้ มีแผนที่จะจัดพิมพ์เผยแพร่ทุกปี โดยมีวัตถุประสงค์เพื่อรวบรวมข้อมูลที่เป็นเครื่องชี้ภาวะเศรษฐกิจด้านมหภาคที่สำคัญของประเทศไทย สำหรับผู้บริหาร นักวิชาการ นักธุรกิจ และผู้สนใจสามารถนำไปใช้ประโยชน์ในการติดตามวิเคราะห์สถานการณ์และแนวโน้มทางเศรษฐกิจ ตลอดจนประเมินผลการพัฒนาเศรษฐกิจของประเทศ

สำนักงานสถิติแห่งชาติ ขอขอบคุณหน่วยงานต่าง ๆ ที่ได้ให้ความอนุเคราะห์ข้อมูล ซึ่งเป็นผลให้การจัดทำรายงานฉบับนี้สำเร็จลุล่วงไปด้วยดี และหวังเป็นอย่างยิ่งว่า รายงานฉบับนี้จะเป็นประโยชน์ต่อผู้ใช้และผู้สนใจทุกท่าน

สำนักงานสถิติแห่งชาติ

กระทรวงเทคโนโลยีสารสนเทศและการสื่อสาร

สารบัญ

	หน้า
คำนิยามและสัญลักษณ์	ก-ค
1. บัญชีประชาชาติ	1-4
2. ดุลการชำระเงิน	5-6
3. การคลังรัฐบาล	7-8
4. การเงิน - การธนาคาร	9-14
5. การค้าระหว่างประเทศ	15-18
6. ดัชนีราคา	19-20
7. อุตสาหกรรม เกษตร และบริการ	21-26
8. แรงงาน	27-28
9. รายได้ ค่าใช้จ่ายและหนี้สินของครัวเรือน	29-30
10. เทคโนโลยี สารสนเทศและการสื่อสาร	31-32

สารบัญแผนภูมิ

	หน้า
1. บัญชีประชาชาติ	
แผนภูมิ 1 อัตราการเติบโตของผลิตภัณฑ์มวลรวมในประเทศ ปี 2536 - 2545	1
แผนภูมิ 2 รายได้ประชาชาติเฉลี่ยต่อคน และร้อยละของการออมเบื้องต้น ต่อรายได้ ประชาชาติ ปี 2536 - 2544	1
แผนภูมิ 3 อัตราการเปลี่ยนแปลงของอุปสงค์ การบริโภค และการลงทุน ภายในประเทศ ณ ราคาปี 2531 ปี 2536 - 2544	3
แผนภูมิ 4 ระดับความเปิดของประเทศ ปี 2536 - 2544	3
2. ดุลการชำระเงิน	
แผนภูมิ 5 ดุลบัญชีเดินสะพัด และร้อยละของดุลบัญชีเดินสะพัดต่อ GDP ปี 2536 - 2544	5
แผนภูมิ 6 เงินทุนสำรองระหว่างประเทศ หนี้ต่างประเทศ และร้อยละของภาวะการ ชำระหนี้ต่อรายได้ฯ ปี 2536 - 2544	5
3. การคลังรัฐบาล	
แผนภูมิ 7 รายได้งบประมาณค่าใช้จ่าย และดุลเงินสด ปี 2536 - 2544	7
แผนภูมิ 8 หนี้สาธารณะคงค้าง ณ สิ้นปีงบประมาณ 2536 - 2545	7
4. การเงิน - การธนาคาร	
แผนภูมิ 9 สินเชื่อธนาคาร เงินฝากธนาคารและปริมาณเงิน (M2a) ปี 2536 - 2544	9
แผนภูมิ 10 ยอดคงค้าง NPL ทั้งระบบและร้อยละของ NPL ต่อ GDP ปี 2541 - 2544	9
แผนภูมิ 11 อัตราแลกเปลี่ยนเงินตราต่างประเทศ สกุลที่สำคัญเทียบเท่าเงินไทย ปี 2539 - 2545	11
แผนภูมิ 12 อัตราแลกเปลี่ยนเงินตราต่างประเทศ สกุลที่สำคัญเทียบเท่าเงินไทย เป็นรายเดือน ปี 2544 - 2545	11
แผนภูมิ 13 ดัชนีตลาดหลักทรัพย์ และมูลค่าการซื้อขาย ณ สิ้นปี 2536 - 2545	13
แผนภูมิ 14 ดัชนีตลาดหลักทรัพย์ และมูลค่าการซื้อขาย ณ สิ้นเดือน ปี 2544 - 2545	13
5. การค้าระหว่างประเทศ	
แผนภูมิ 15 มูลค่าส่งออก มูลค่านำเข้า และดุลการค้าของไทย ปี 2536 - 2545	15
แผนภูมิ 16 ดุลการค้า จำแนกตามประเทศคู่ค้าสำคัญ ปี 2544 - 2545	15
แผนภูมิ 17 มูลค่าสินค้าส่งออกและนำเข้า 10 รายการอันดับแรก ปี 2544 - 2545	17
6. ดัชนีราคา	
แผนภูมิ 18 อัตราเงินเฟ้อ เป็นรายเดือน ปี 2544 - 2545	19
แผนภูมิ 19 ดัชนีราคาผู้ผลิต และผู้บริโภค ปี 2539 - 2545	19
7. อุตสาหกรรม เกษตร และบริการ	
แผนภูมิ 20 อัตราการขยายตัวของผลิตภัณฑ์มวลรวมในประเทศด้านผลผลิต ณ ราคาปี 2531 จำแนกตามสาขาการผลิต ปี 2537 - 2544	21

สารบัญแผนภูมิ (ต่อ)

		หน้า
แผนภูมิ	21 ดัชนีผลผลิตอุตสาหกรรม และอัตราการใช้จ่ายกำลังการผลิตอุตสาหกรรม ปี 2538 - 2545	21
แผนภูมิ	22 ดัชนีผลผลิตอุตสาหกรรมและดัชนีการส่งสินค้าเป็นรายเดือน ปี 2544 - 2545	23
แผนภูมิ	23 ดัชนีราคาสินค้าเกษตรที่เกษตรกรขายได้ ปี 2539 - 2545	23
แผนภูมิ	24 จำนวนและร้อยละของการเปลี่ยนแปลงของนักท่องเที่ยวชาวต่างประเทศ ปี 2536 - 2544	25
แผนภูมิ	25 รายได้จากนักท่องเที่ยวชาวต่างประเทศ และร้อยละของรายได้จากนักท่องเที่ยวต่อ GDP ปี 2536 - 2544	25
8. แรงงาน		
แผนภูมิ	26 อัตราการว่างงานเป็นรายไตรมาส ปี 2541 - 2545	27
แผนภูมิ	27 จำนวนผู้อยู่ในกำลังแรงงาน อัตราการว่างงาน เป็นรายเดือน ปี 2544 - 2545	27
9. รายได้ ค่าใช้จ่าย และหนี้สินของครัวเรือน		
แผนภูมิ	28 ส่วนแบ่งรายได้ประจำของครัวเรือน โดยการจำแนกครัวเรือน 5 กลุ่ม ปี 2537 - 2544	29
แผนภูมิ	29 สัมประสิทธิ์ของความไม่เสมอภาคของครัวเรือน และบุคคล ปี 2537 - 2544	29
10. เทคโนโลยี สารสนเทศและการสื่อสาร		
แผนภูมิ	30 ร้อยละของเครื่องคอมพิวเตอร์ที่มีใช้ในครัวเรือน จำแนกตามประเภท ปี 2544	31
แผนภูมิ	31 การใช้คอมพิวเตอร์ในสถานประกอบการ ปี 2545	31

สารบัญตาราง

	หน้า
1. บัญชีประชาชาติ	
ตาราง 1 ผลิตภัณฑ์มวลรวมในประเทศ (Gross Domestic Product : GDP) และอัตราการเติบโต ปี 2536 - 2545	2
ตาราง 2 รายได้ประชาชาติเฉลี่ยต่อคน การออมเบื้องต้นและการสะสมทุนเบื้องต้น ปี 2536 - 2544	2
ตาราง 3 อุปสงค์ การบริโภค และการลงทุนภายในประเทศ ณ ราคาปี 2531 ปี 2536 - 2544	4
ตาราง 4 มูลค่าส่งออกและนำเข้า สินค้าและบริการ ณ ราคาประจำปี และระดับความเปิดของประเทศไทย ปี 2536 - 2544	4
2. ดุลการชำระเงิน	
ตาราง 5 ดุลบัญชีเดินสะพัด ดุลการชำระเงินและเงินทุนสำรองระหว่างประเทศ ปี 2538 - 2545	6
ตาราง 6 หนี้ต่างประเทศ ภาวะการชำระหนี้ต่างประเทศ และร้อยละของการชำระหนี้ต่อรายได้ ปี 2536 - 2545	6
3. การคลังรัฐบาล	
ตาราง 7 รายได้ งบประมาณค่าใช้จ่าย งบประมาณ และดุลเงินสด ปี 2536 - 2545	8
ตาราง 8 หนี้สาธารณะคงค้าง ณ สิ้นปีงบประมาณ 2536 - 2545	8
4. การเงิน - การธนาคาร	
ตาราง 9 สินเชื่อธนาคาร เงินฝากธนาคารและปริมาณเงิน (M2a) ณ สิ้นงวด ปี 2536 - 2545	10
ตาราง 10 ยอดคงค้างหนี้ที่ไม่ก่อให้เกิดรายได้ (NPL) ทั้งระบบ จำแนกตามสถาบันการเงิน ณ สิ้นงวด ปี 2541 - 2545	10
ตาราง 11 อัตราแลกเปลี่ยนเงินตราต่างประเทศ สกุลที่สำคัญเทียบกับเงินไทย ปี 2536 - 2545	12
ตาราง 12 อัตราแลกเปลี่ยนเงินตราต่างประเทศ สกุลที่สำคัญเทียบกับเงินไทย เป็นรายเดือน ปี 2544 - 2545	12
ตาราง 13 ดัชนีตลาดหลักทรัพย์ และมูลค่าการซื้อขาย ณ สิ้นปี อัตราดอกเบี้ยเงินฝากประจำ 12 เดือน และอัตราดอกเบี้ยเงินกู้ลูกค้ารายใหญ่ชั้นดี ปี 2536 - 2545	14
ตาราง 14 ดัชนีตลาดหลักทรัพย์ และมูลค่าการซื้อขาย ณ สิ้นเดือน ปี 2544 - 2545	14
5. การค้าระหว่างประเทศ	
ตาราง 15 มูลค่าส่งออก มูลค่านำเข้า และดุลการค้าของไทย ปี 2536 - 2544	16
ตาราง 16 มูลค่าส่งออก มูลค่านำเข้า และดุลการค้า จำแนกตามประเทศคู่ค้าสำคัญ ปี 2544 - 2545	16

สารบัญตาราง (ต่อ)

	หน้า
ตาราง 17 มูลค่า และอัตราการขยายตัวของสินค้าส่งออกและนำเข้า 10 รายการ อันดับแรก ปี 2543 - 2545	18
6. ดัชนีราคา	
ตาราง 18 ดัชนีราคาผู้บริโภคทั่วไป จำแนกตามหมวดสินค้า ปี 2544 - 2545	20
ตาราง 19 ดัชนีราคาผู้ผลิต ราคาผู้บริโภค อัตราเงินเฟ้อ และร้อยละของการ เปลี่ยนแปลงของดัชนีราคาส่งออกทั้งหมดรวมในประเทศ ปี 2539 - 2545	20
7. อุตสาหกรรม เกษตร และบริการ	
ตาราง 20 อัตราการขยายตัวของผลิตภัณฑ์มวลรวมในประเทศด้านผลผลิต ณ ราคา ปี 2531 จำแนกตามสาขาการผลิต ปี 2537 - 2544	22
ตาราง 21 ดัชนีผลผลิตอุตสาหกรรม มูลค่าเพิ่มของผลผลิต ผลิตภัณฑ์ และอัตราการใช้จ่ายกำลังการผลิตอุตสาหกรรม ปี 2538 - 2545	22
ตาราง 22 ดัชนีผลผลิตอุตสาหกรรมและดัชนีการส่งสินค้าเป็นรายเดือน ปี 2544 - 2545	24
ตาราง 23 ดัชนีราคาสินค้าเกษตรที่เกษตรกรขายได้ ปี 2539 - 2545	24
ตาราง 24 จำนวนนักท่องเที่ยวชาวต่างประเทศ และระยะเวลาพำนักเฉลี่ย ปี 2536 - 2545	26
ตาราง 25 รายได้และรายจ่ายของนักท่องเที่ยวชาวต่างประเทศ ปี 2536 - 2544	26
8. แรงงาน	
ตาราง 26 ผู้อยู่ในกำลังแรงงาน ผู้มีงานทำ ผู้ว่างงาน และผู้ที่รอดูฤดูกาล ปี 2543 - 2545	28
ตาราง 27 จำนวนผู้อยู่ในกำลังแรงงาน อัตราการมีงานทำและอัตรา การว่างงานเป็นรายเดือน ปี 2544 - 2545	28
9. รายได้ ค่าใช้จ่าย และหนี้สินของครัวเรือน	
ตาราง 28 รายได้และค่าใช้จ่ายต่อครัวเรือนต่อเดือน และหนี้สินเฉลี่ย ต่อครัวเรือนระหว่าง ปี 2537 - 2545	30
ตาราง 29 ส่วนแบ่งรายได้ประจำของครัวเรือน โดยการจำแนกครัวเรือน 5 กลุ่ม และสัมประสิทธิ์ของความไม่เสมอภาคของครัวเรือน และบุคคล ปี 2537 - 2544	30
10. เทคโนโลยี สารสนเทศและการสื่อสาร	
ตาราง 30 การใช้เครื่องมือ/อุปกรณ์เทคโนโลยีสารสนเทศและการสื่อสาร ในครัวเรือน ปี 2544	32
ตาราง 31 การใช้เครื่องมือ/อุปกรณ์เทคโนโลยีสารสนเทศและการสื่อสาร ในสถานประกอบการ ปี 2545	32

คำนิยาม

1. **ผลิตภัณฑ์มวลรวมในประเทศ (GDP)** หมายถึง มูลค่าของสินค้าและบริการขั้นสุดท้ายที่ผลิตขึ้นภายในประเทศในระยะเวลาหนึ่ง โดยไม่คำนึงว่าทรัพยากรที่ใช้ในการผลิตสินค้าและบริการจะเป็นทรัพยากรของพลเมือง หรือเป็นของชาวต่างประเทศ **ไม่รวม** ทรัพยากรของพลเมืองในประเทศแต่ไปทำการผลิตในต่างประเทศ
2. **รายได้ประชาชาติ (NI)** คือ ผลตอบแทนจากปัจจัยการผลิต ได้แก่ ค่าตอบแทนแรงงาน ผลตอบแทนจากที่ดิน ทุน และการประกอบการ
3. **ระดับความเปิดของประเทศ** หมายถึง ระดับการพึ่งพิงภาคการค้าต่างประเทศของระบบเศรษฐกิจ
4. **ดุลบัญชีเงินสะพัด** หมายถึง ผลรวมสุทธิของดุลการค้า ดุลบริการ รายได้และเงินโอน
5. **ดุลการชำระเงิน** หมายถึง ผลสรุปของการทำธุรกรรมทางเศรษฐกิจ ระหว่างผู้มีถิ่นฐานในประเทศกับผู้มีถิ่นฐานในต่างประเทศในช่วงระยะเวลาใดเวลาหนึ่ง
6. **เงินสำรองระหว่างประเทศ** หมายถึง สินทรัพย์ต่างประเทศที่ถือครองโดยธนาคารกลางและสามารถนำมาใช้ประโยชน์ทันทีที่จำเป็น เช่น การชดเชยการขาดดุลการชำระเงิน หรือใช้เป็นเครื่องมือหนึ่งในการดำเนินนโยบายอัตราแลกเปลี่ยน
7. **หนี้ต่างประเทศ** หมายถึง ยอดเงินคงค้างหนี้สินล้วนที่ไม่ใช่ ทุนหรือหุ้นของผู้มีถิ่นฐานในประเทศก่อกับผู้มีถิ่นฐานในต่างประเทศ ทั้งหนี้สินที่มีดอกเบี้ย โดยมีภาระผูกพันที่จะต้องชำระคืนเงินต้น ทั้งนี้รวมหนี้สินทุกสกุลเงินและทุกประเภทของการกู้ยืม
8. **ภาระการชำระหนี้ต่างประเทศ** หมายถึง ภาระการชำระคืนหนี้ต่างประเทศในช่วงเวลาหนึ่งๆ ประกอบด้วยเงินต้นของหนี้ระยะยาวที่ครบกำหนดชำระคืน และดอกเบี้ยทั้งระยะสั้นและระยะยาว
9. **ร้อยละของภาระการชำระหนี้ต่อรายได้จากการส่งออก** หมายถึง ภาระหนี้ต่างประเทศ เทียบเป็นสัดส่วนต่อรายได้จากการส่งออก (รวมรายได้ส่งกลับของแรงงานไทย)
10. **รายได้รัฐบาล** หมายถึง รายได้ในงบประมาณที่เป็นภาษีและรายได้ที่มีใช้ภาษี
11. **รายจ่ายรัฐบาล** หมายถึง รายจ่ายในงบประมาณของรัฐบาล ซึ่งจำแนกตามลักษณะงาน และลักษณะเศรษฐกิจ
12. **ดุลในงบประมาณ** หมายถึง ส่วนต่างระหว่างประมาณการรายได้และประมาณการรายจ่าย ตามที่กำหนดไว้ในเอกสารงบประมาณประจำปี

คำนิยาม(ต่อ)

13. **เงินนอกงบประมาณ** หมายถึง เงินที่ส่วนราชการมีอยู่ซึ่งไม่อยู่ในข่ายที่ต้องนำส่งเป็นรายได้แผ่นดิน หรือมีใช้รายจ่ายตามงบประมาณ ซึ่งส่วนราชการจะนำเงินดังกล่าวมาฝากไว้กับกระทรวงการคลัง เช่นเงินทุนหมุนเวียน เงินฝาก เงินทดรองราชการ เงินยืม เป็นต้น
14. **ดุลเงินสด** หมายถึง ผลรวมของดุลเงินในงบประมาณและดุลเงินนอกงบประมาณ
15. **ปริมาณเงิน (M2a)** หมายถึง ปริมาณเงินที่มีอยู่ในมือประชาชนตามความหมายที่กว้างขึ้น และตัวสัญญาใช้เงิน
16. **หนี้ที่ไม่ก่อให้เกิดรายได้ (NPL) ความหมายเดิม** หมายถึง เงินให้สินเชื่อที่ค้างชำระเกินกว่า 3 เดือนขึ้นไปแต่ไม่ปรับ รวมเงินให้สินเชื่อจัดชั้นสงสัยจะสูญที่กันสำรองคร้อยละ 100 ซึ่งสถาบันการเงิน ตัดจำหน่ายออกจากบัญชี
17. **เงินเพื่อ** หมายถึง ภาวะการณ์ที่ระดับราคาสินค้าและบริการโดยทั่วไปเพิ่มขึ้นอย่างต่อเนื่อง
18. **ดัชนีราคาผู้บริโภคทั่วไป** หมายถึง เครื่องชี้วัดการเปลี่ยนแปลงของราคาสินค้าและบริการตามคุณภาพที่กำหนดไว้
19. **ดัชนีราคาผลิตภัณฑ์มวลรวมในประเทศ** หมายถึง GDP ณ ราคาประจำปีต่อ GDP ณ ราคาปี 2531
20. **ดัชนีราคาผู้ผลิต** หมายถึง เครื่องชี้วัดการเปลี่ยนแปลงราคาโดยเฉลี่ยของสินค้าที่ผู้ผลิตออกจำหน่าย เปรียบเทียบกับระยะเวลาหนึ่งที่กำหนดไว้เป็นปีฐาน
21. **ดัชนีผลผลิตอุตสาหกรรม** หมายถึง เครื่องชี้วัดระดับการผลิตและทิศทางของภาคอุตสาหกรรม ซึ่งคำนวณโดยการถ่วงน้ำหนักของสินค้าอุตสาหกรรมแต่ละประเภทโดยใช้สูตร Laspeyres method
22. **มูลค่าเพิ่มของผลผลิต** หมายถึง มูลค่าผลผลิตที่ผลิตได้หักด้วยค่าใช้จ่ายขั้นกลางในการผลิต
23. **ผลิตภาพแรงงาน (Labour Productivity)** หมายถึง ผลผลิตที่เกิดจากใช้แรงงานนั้นในการผลิตร่วมกับ ปัจจัยการผลิตประเภทอื่นๆ ซึ่งได้แก่ทุนเทคโนโลยี
24. **ดุลการค้า** หมายถึง ผลต่างระหว่างมูลค่าของสินค้าที่มีการนำเข้าและส่งออกนอกราชอาณาจักร
25. **อัตราการใช้กำลังการผลิตอุตสาหกรรม** หมายถึง เครื่องชี้วัดระดับการใช้กำลังการผลิตในอุตสาหกรรม
26. **ดัชนีการส่งสินค้า** หมายถึง เครื่องชี้วัดทิศทางการขนส่งสินค้าภายในประเทศและระหว่างประเทศ
27. **ดัชนีราคาสินค้าเกษตรที่เกษตรกรขายได้** หมายถึง เครื่องชี้วัดระดับราคาสินค้าเกษตรกรรมทุกประเภท ในตลาดท้องถิ่น ณ ระยะเวลาหนึ่งเปรียบเทียบกับปีฐาน

คำนิยาม(ต่อ)

28. **ผู้อยู่ในกำลังแรงงาน** หมายถึง บุคคลทุกคนที่มีอายุ 15 ปีขึ้นไป ซึ่งในระหว่าง 7 วันก่อนวันสัมภาษณ์มีงานทำหรือว่างงานหรือรอฤดูกาลที่เหมาะสมเพื่อที่จะทำงาน
29. **อัตราการมีงานทำ** หมายถึง อัตราส่วนของผู้มีงานทำต่อผู้อยู่ในกำลังแรงงาน $\times 100$
30. **อัตราการว่างงาน** หมายถึง อัตราส่วนของผู้ว่างงานต่อผู้อยู่ในกำลังแรงงาน $\times 100$
31. **สัมประสิทธิ์ของความไม่เสมอภาค (Gini coefficient)** หมายถึง ดัชนีที่วัดผลการกระจายรายได้ว่ามีเปลี่ยนแปลงไปในทางที่ดีขึ้นหรือเลวลง

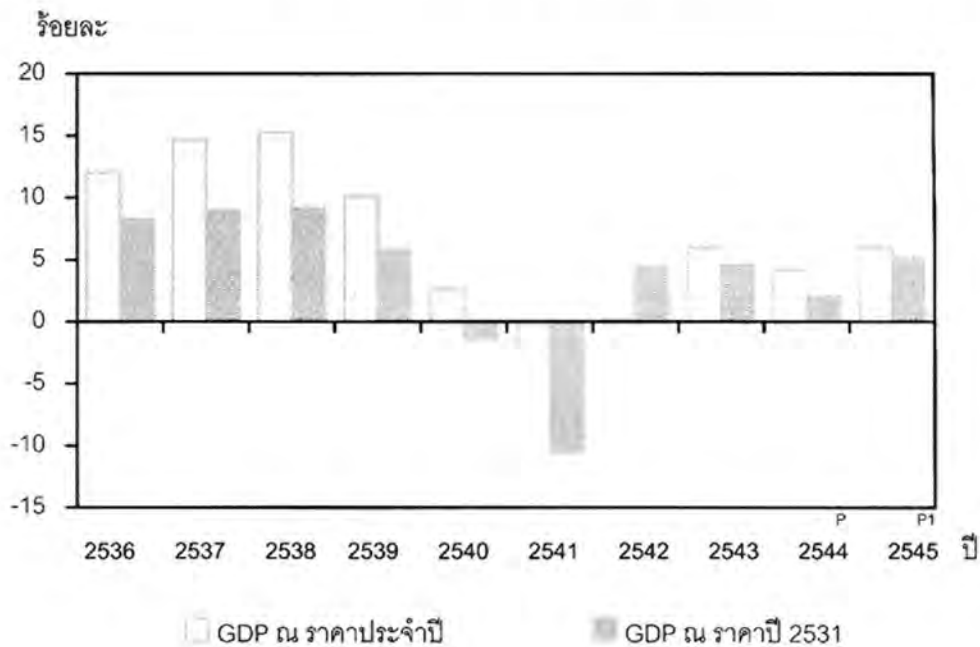
สัญลักษณ์

- ... หมายถึง ยังไม่มีข้อมูลนำเสนอ
- หมายถึง ไม่มีข้อมูล
- P หมายถึง ตัวเลขเบื้องต้น
- P1 หมายถึง ไม่มีข้อมูลรายปี

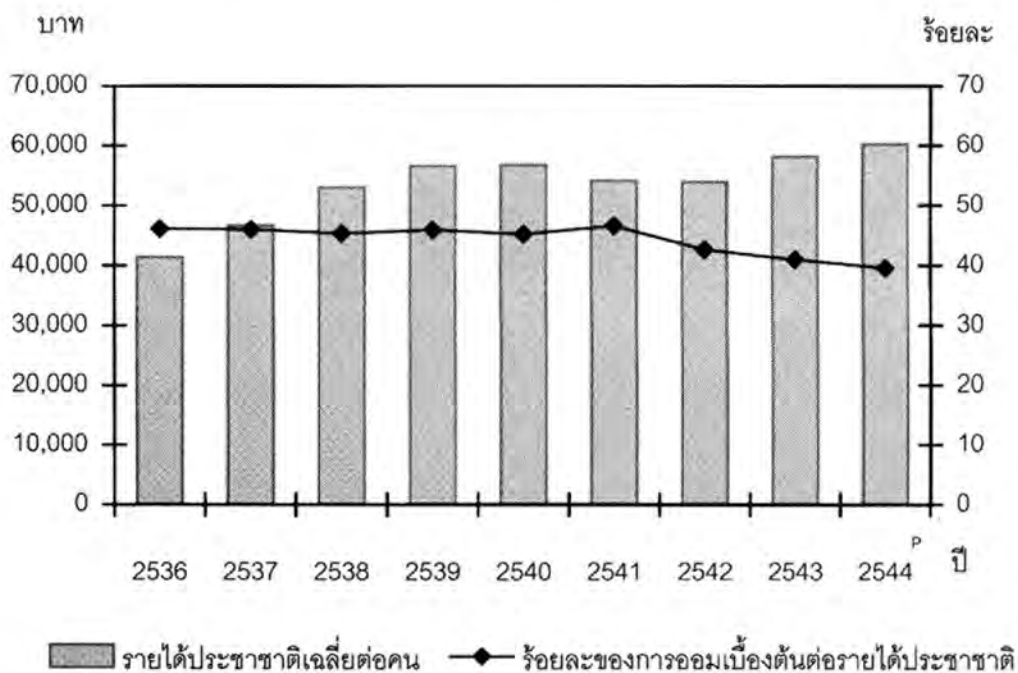
แผนภูมิ
และ
ตารางสถิติ

1. บัญชีประชาชาติ

แผนภูมิ 1 อัตราการเติบโตของผลิตภัณฑ์มวลรวมในประเทศ ปี 2536 - 2545



แผนภูมิ 2 รายได้ประชาชาติเฉลี่ยต่อคน และร้อยละของการออมเบื้องต้นต่อรายได้ประชาชาติ ปี 2536 - 2544



1. บัญชีประชาชาติ

ตาราง 1 ผลิตภัณฑ์มวลรวมในประเทศ (Gross Domestic Product : GDP)
และอัตราการเติบโต ปี 2536 - 2545

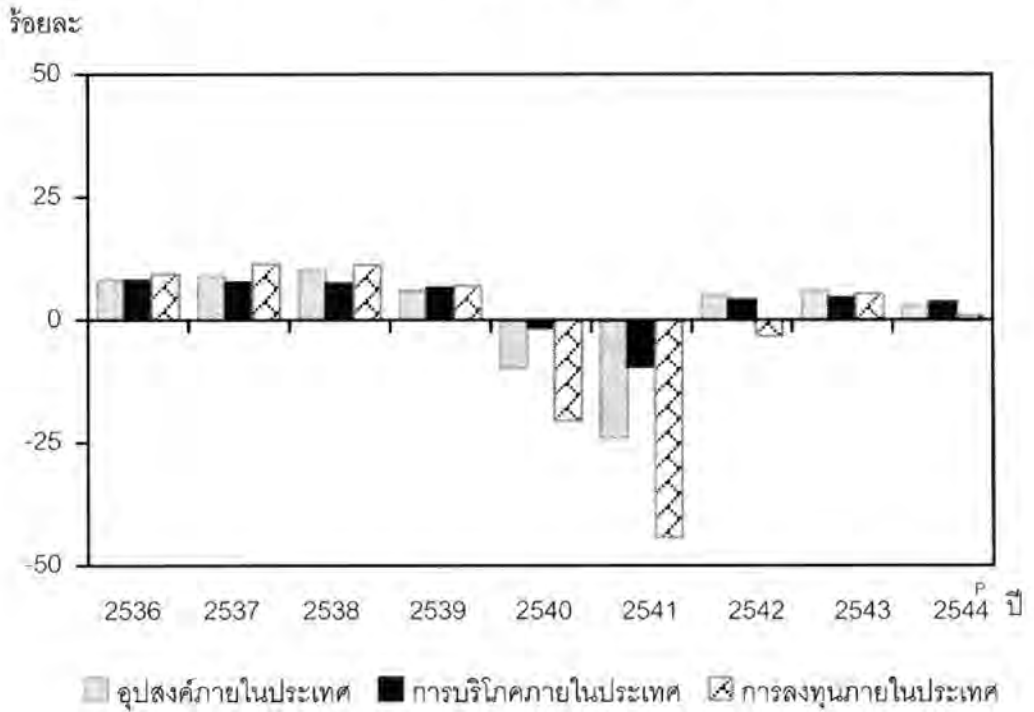
ปี	GDP (พันล้านบาท)		GDP เฉลี่ยต่อคน (บาท)		อัตราการเติบโต ของ GDP (%)	
	ราคา ประจำปี	ราคา ปี 2531	ราคา ประจำปี	ราคา ปี 2531	ราคา ประจำปี	ราคา ปี 2531
2536	3,165.2	2,470.9	54,563.4	42,594.5	12.0	8.3
2537	3,629.3	2,693.0	61,815.0	45,866.7	14.7	9.0
2538	4,186.2	2,941.7	70,473.8	49,523.3	15.3	9.2
2539	4,611.0	3,115.3	76,846.8	51,919.7	10.1	5.9
2540	4,732.6	3,072.6	78,093.3	50,701.5	2.6	-1.4
2541	4,626.4	2,749.7	75,594.3	44,928.7	-2.2	-10.5
2542	4,637.1	2,872.0	75,026.4	46,467.7	0.2	4.4
2543	4,916.5	3,005.4	78,782.6	48,158.7	6.0	4.6
2544 ^P	5,123.4	3,063.7	81,435.3	48,696.7	4.2	2.0
2545 ^{PI}	5,430.5	3,223.6	85,613.5	50,820.8	6.0	5.2

ตาราง 2 รายได้ประชาชาติเฉลี่ยต่อคน การออมเบื้องต้นและการสะสมทุน
เบื้องต้น ปี 2536 - 2544

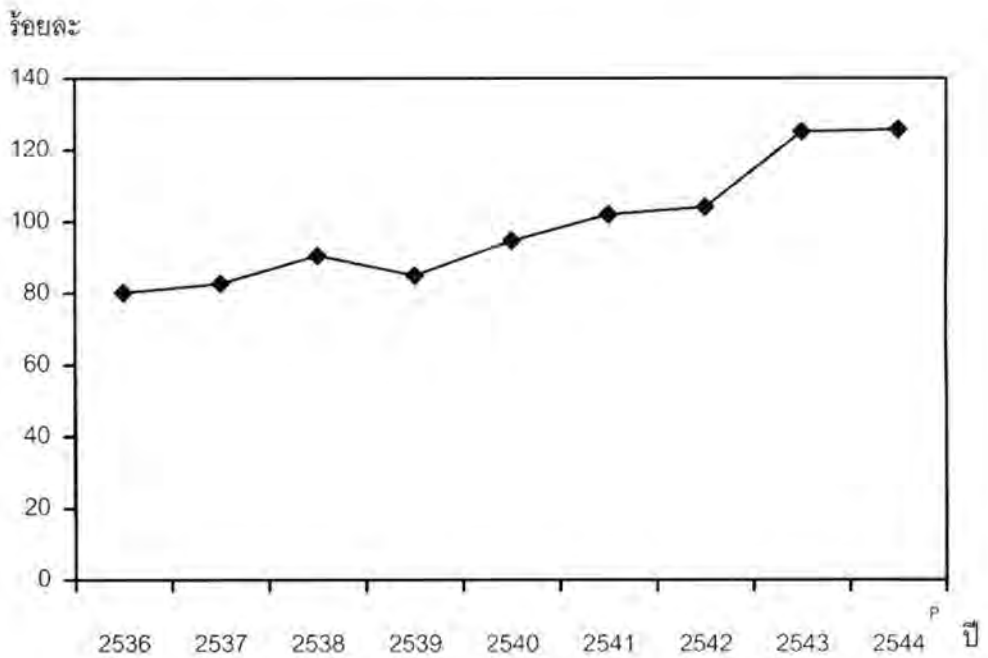
ปี	รายได้ ประชาชาติ ต่อคน (บาท)	การออมเบื้องต้น		การสะสมทุนเบื้องต้น		ร้อยละของ การออม เบื้องต้น ต่อรายได้ ประชาชาติ
		พัน ล้านบาท	ร้อยละ ของ GDP	พัน ล้านบาท	ร้อยละ ของ GDP	
2536	41,420.0	1,107.8	35.0	1,266.4	40.0	46.1
2537	46,677.1	1,259.5	34.7	1,460.9	40.3	46.0
2538	53,027.2	1,426.0	34.1	1,762.2	42.1	45.3
2539	56,563.6	1,557.4	33.8	1,928.2	41.8	45.9
2540	56,726.2	1,555.3	32.9	1,593.2	33.7	45.2
2541	54,101.2	1,541.7	33.3	946.0	20.4	46.6
2542	53,956.6	1,422.3	30.7	950.6	20.5	42.6
2543	58,146.4	1,488.6	30.3	1,117.6	22.7	41.0
2544 ^P	60,226.9	1,499.4	29.3	1,225.2	23.9	39.6

ที่มา : สำนักงานคณะกรรมการพัฒนาการเศรษฐกิจและสังคมแห่งชาติ

แผนภูมิ 3 อัตราการเปลี่ยนแปลงของอุปสงค์ การบริโภค และการลงทุน
ภายในประเทศ ณ ราคาปี 2531 ปี 2536 - 2544



แผนภูมิ 4 ระดับความเปิดของประเทศไทย ปี 2536 - 2544



ตาราง 3 อุปสงค์ การบริโภค และการลงทุนภายในประเทศ ณ ราคาปี 2531
ปี 2536 - 2544

ปี	อุปสงค์ภายในประเทศ		การบริโภคภายในประเทศ		การลงทุนภายในประเทศ	
	พันล้านบาท	เปลี่ยนแปลง (%)	พันล้านบาท	เปลี่ยนแปลง (%)	พันล้านบาท	เปลี่ยนแปลง (%)
2536	2,596.0	8.2	1,584.4	8.0	997.7	9.3
2537	2,826.5	8.9	1,707.0	7.7	1,111.1	11.4
2538	3,113.1	10.1	1,834.1	7.4	1,236.1	11.2
2539	3,300.4	6.0	1,955.0	6.6	1,323.0	7.0
2540	2,974.8	-9.9	1,924.3	-1.6	1,051.3	-20.5
2541	2,257.7	-24.1	1,741.7	-9.5	585.3	-44.3
2542	2,373.5	5.1	1,813.8	4.1	566.4	-3.2
2543	2,517.4	6.1	1,896.1	4.5	596.6	5.3
2544 ^P	2,596.0	3.1	1,964.3	3.6	601.9	0.9

ตาราง 4 มูลค่าส่งออกและนำเข้า สินค้าและบริการ ณ ราคาประจำปี และระดับ
ความเปิดของประเทศไทย ปี 2536 - 2544

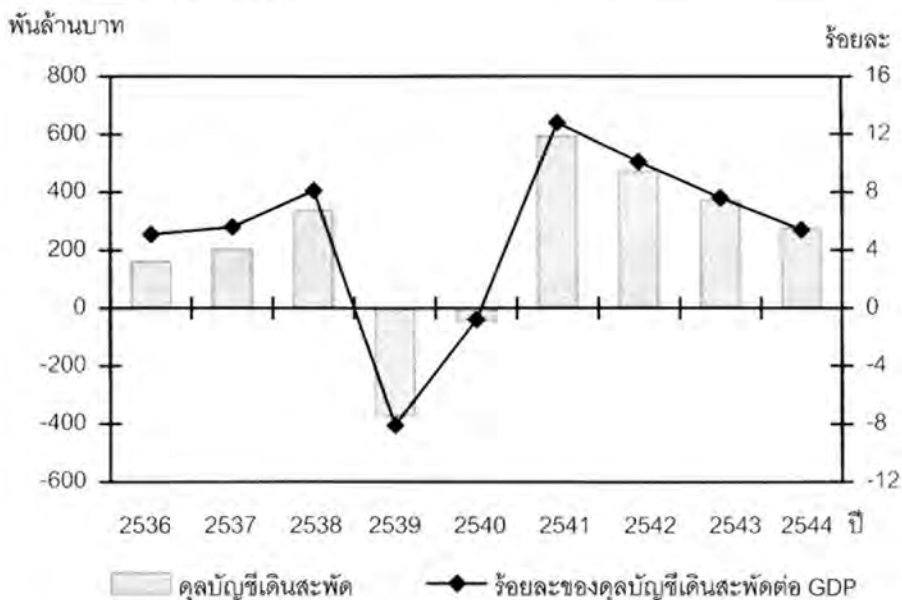
มูลค่า : พันล้านบาท

ปี	การส่งออกสินค้าและบริการ ณ ราคาประจำปี		การนำเข้าสินค้าและบริการ ณ ราคาประจำปี		มูลค่าส่งออก นำเข้าสินค้า และ บริการ	ระดับความ เปิดของ ประเทศ (%)
	มูลค่า	เปลี่ยนแปลง (%)	มูลค่า	เปลี่ยนแปลง (%)		
2536	1,201.5	-17.1	1,335.7	-16.4	2,537.2	80.2
2537	1,410.8	17.4	1,586.6	18.8	2,997.4	82.6
2538	1,751.7	24.2	2,033.9	28.2	3,785.6	90.4
2539	1,810.0	3.3	2,099.2	3.2	3,909.2	84.8
2540	2,272.1	25.5	2,205.1	5.0	4,477.2	94.6
2541	2,724.0	19.9	1,988.9	-9.8	4,712.9	101.9
2542	2,703.3	-0.8	2,120.3	6.6	4,823.6	104.0
2543	3,287.3	21.6	2,862.3	35.0	6,149.6	125.1
2544 ^P	3,386.1	3.0	3,051.6	6.6	6,437.7	125.7

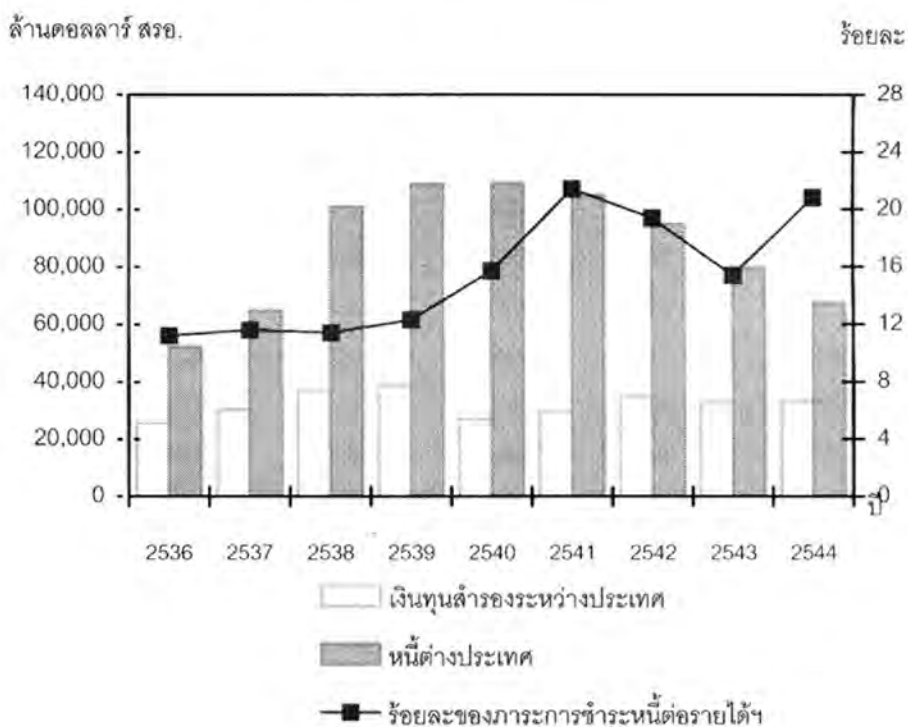
ที่มา : สำนักงานคณะกรรมการพัฒนาการเศรษฐกิจและสังคมแห่งชาติ

2. ดุลการชำระเงิน

แผนภูมิ 5 ดุลบัญชีเดินสะพัด และร้อยละของดุลบัญชีเดินสะพัดต่อ GDP ปี 2536 - 2544



แผนภูมิ 6 เงินทุนสำรองระหว่างประเทศ หนี้ต่างประเทศ และร้อยละของภาระการชำระหนี้ต่อรายได้ ปี 2536 - 2544



2. ดุลการชำระเงิน

ตาราง 5 ดุลบัญชีเดินสะพัด ดุลการชำระเงินและเงินทุนสำรองระหว่างประเทศ
ปี 2536 - 2545

ปี	ดุลบัญชีเดินสะพัด		ดุลการชำระเงิน		เงินทุนสำรอง	
	พันล้านบาท	ร้อยละ ของ GDP	พันล้าน บาท	ร้อยละ ของ GDP	พันล้านบาท	เทียบเท่าจำนวน เดือนของมูลค่า นำเข้าสินค้า
2536	161.1	5.1	98.8	3.1	649.1	6.7
2537	203.1	5.6	104.8	2.9	758.9	6.6
2538	337.6	8.1	179.5	4.3	931.8	6.3
2539	-372.2	-8.1	54.6	1.2	990.8	6.5
2540	-40.2	-0.8	-299.2	-6.3	1,274.3	7.9
2541	592.2	12.8	57.6	1.2	1,083.4	7.3
2542	470.0	10.1	172.7	3.7	1,303.3	8.2
2543	371.5	7.6	-58.4	-1.2	1,413.2	6.8
2544	276.1	5.4	57.6	1.1	1,461.5	6.4
2544 (ม.ค.-ก.ย)	180.8	14.3	-4.3	-0.3	1,448.4	6.3
2545 (ม.ค.-ก.ย) ^ป	204.7	15.2	129.6	9.6	1,631.9	7.2

หมายเหตุ : เงินทุนสำรองในตารางนี้เป็นข้อมูล ณ สิ้นงวด

ตาราง 6 หนี้ต่างประเทศ ภาระการชำระหนี้ต่างประเทศ และร้อยละของภาระ
การชำระหนี้ต่อรายได้ ปี 2536 - 2545

มูลค่า : ล้านดอลลาร์ สรอ.

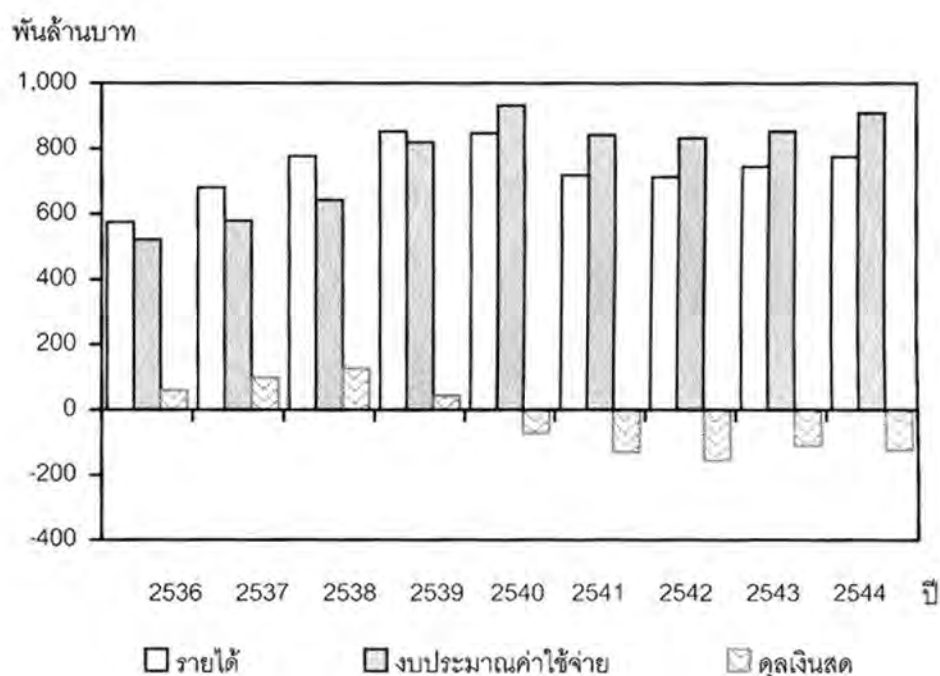
ปี	หนี้ ต่างประเทศ	ภาระการชำระหนี้ต่างประเทศ			รายได้จากการ ส่งออกสินค้า และบริการ	ร้อยละของภาระ การชำระหนี้ ต่อรายได้
		รวม	เงินต้น	ดอกเบี้ย		
2536	52,107	5,437	3,208	2,229	48,735	11.2
2537	64,867	6,707	3,933	2,774	57,580	11.6
2538	100,832	8,253	4,059	4,194	72,287	11.4
2539	108,742	9,024	3,822	5,202	73,497	12.3
2540	109,276	11,629	6,071	5,558	74,169	15.7
2541	105,062	14,430	8,951	5,479	67,518	21.4
2542	95,051	14,136	9,623	4,513	72,917	19.4
2543	79,715	12,893	8,811	4,082	83,454	15.4
2544	67,511	16,081	12,718	3,363	77,467	20.8
2544(ม.ค.-ก.ย)	72,775	12,054	9,458	2,596	58,070	20.8
2545(ม.ค.-ก.ย) ^ป	61,749	11,896	10,040	1,856	61,033	19.5

หมายเหตุ : หนี้ต่างประเทศในตารางนี้เป็นข้อมูล ณ สิ้นงวด

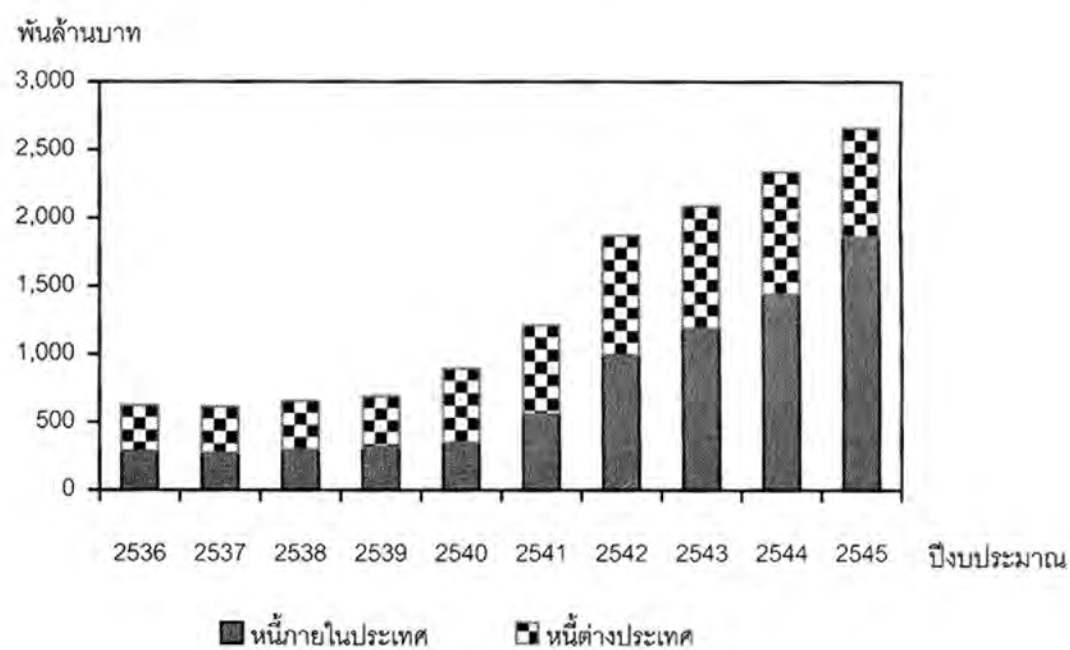
ที่มา : ธนาคารแห่งประเทศไทย

3. การคลังรัฐบาล

แผนภูมิ 7 รายได้งบประมาณค่าใช้จ่าย และดุลเงินสด ปี 2536 - 2544



แผนภูมิ 8 หนี้สาธารณะคงค้าง ณ สิ้นปีงบประมาณ 2536 - 2545



3. การคลังรัฐบาล

ตาราง 7 รายได้ งบประมาณค่าใช้จ่าย ดุลงบประมาณ และดุลเงินสด ปี 2536 - 2545

มูลค่า : พันล้านบาท

ปี	รายได้		งบประมาณ ค่าใช้จ่าย	ดุลเงิน		ดุลเงินสด	
	มูลค่า	ร้อยละ ของ GDP		ใน งบประมาณ	นอก งบประมาณ	มูลค่า	ร้อยละ ของ GDP
2536	575.0	18.2	521.1	53.9	5.8	59.7	1.9
2537	680.4	18.7	579.2	101.2	-3.7	97.5	2.7
2538	777.3	18.6	642.3	135.0	-8.7	126.3	3.0
2539	853.2	18.5	819.1	34.1	9.2	43.3	0.9
2540	847.7	17.9	931.7	-84.0	13.0	-71.0	-1.5
2541	717.8	15.5	842.9	-125.1	-4.2	-129.3	-2.8
2542	713.1	15.4	833.1	-120.0	-34.4	-154.4	-3.3
2543	745.1	15.2	853.2	-108.1	-1.8	-109.9	-2.2
2544	775.8	15.1	908.6	-132.8	9.8	-123.0	-2.4
2544(ม.ค.-ก.ย)	602.5	47.5	651.5	-49.0	-5.0	-54.0	-4.3
2545(ม.ค.-ก.ย) ^ป	672.1	50.0	715.1	-43.0	-6.6	-49.6	-3.7

ที่มา : กรมบัญชีกลาง และธนาคารแห่งประเทศไทย

ตาราง 8 หนี้สาธารณะคงค้าง ณ สิ้นปีงบประมาณ 2536 - 2545

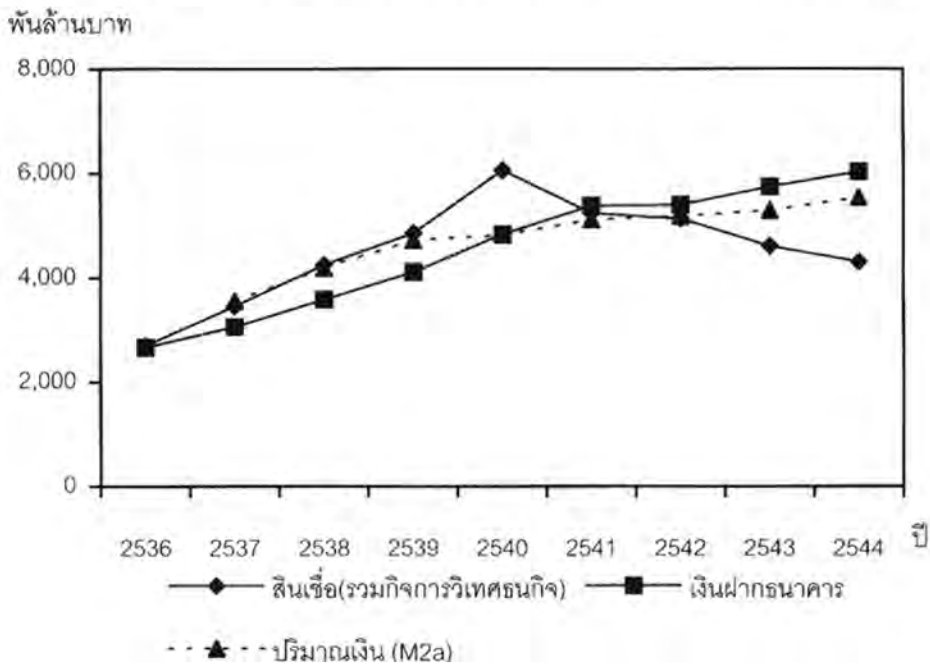
มูลค่า : พันล้านบาท

ปี งบประมาณ	หนี้สาธารณะคงค้าง						
	รวมทั้งสิ้น			หนี้ต่างประเทศ		หนี้ภายในประเทศ	
	มูลค่า	เปลี่ยนแปลง (%)	ร้อยละ ของ GDP	มูลค่า	ร้อยละของ หนี้สาธารณะ	มูลค่า	ร้อยละของ หนี้สาธารณะ
2536	624.8	1.9	19.7	338.4	54.2	286.4	45.8
2537	614.6	-1.6	17.6	339.3	55.2	275.3	44.8
2538	657.7	7.0	16.2	359.5	54.7	298.2	45.3
2539	689.9	4.9	15.3	372.8	54.0	317.1	46.0
2540	892.6	29.4	19.2	542.3	60.8	350.3	39.2
2541	1,212.3	35.8	26.0	650.0	53.6	562.3	46.4
2542	1,869.6	54.2	40.6	876.8	46.9	992.8	53.1
2543	2,085.9	11.6	43.0	897.6	43.0	1,188.3	57.0
2544	2,337.5	12.1	45.9	897.1	38.4	1,440.4	61.6
2545	2,658.0	13.7	48.9	794.8	29.9	1,863.2	70.1

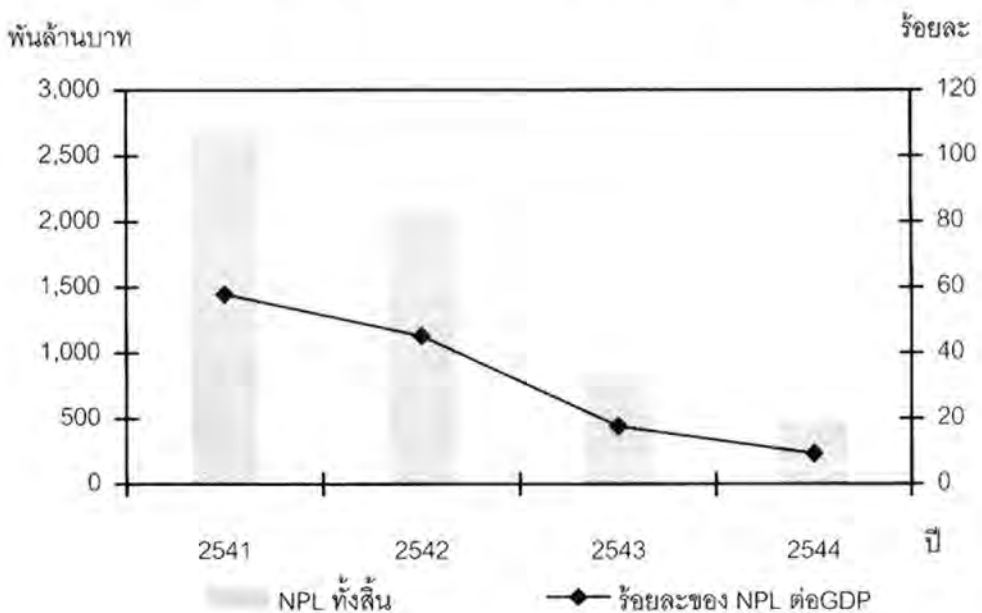
ที่มา : กรมบัญชีกลาง

4. การเงิน - การธนาคาร

แผนภูมิ 9 สินเชื่อธนาคาร เงินฝากธนาคารและปริมาณเงิน (M2a) ปี 2536 - 2544



แผนภูมิ 10 ยอดคงค้าง NPL ทั้งระบบและร้อยละของ NPL ต่อ GDP ปี 2541 - 2544



4. การเงิน - การธนาคาร

ตาราง 9 สินเชื่อธนาคาร เงินฝากธนาคารและปริมาณเงิน (M2a) ณ สิ้นงวด
ปี 2536 - 2545

ปี	สินเชื่อธนาคาร (รวมกิจการวิเทศธุรกิจ)		เงินฝากธนาคาร		ปริมาณเงิน (M2a)		ร้อยละ ของสินเชื่อ ต่อเงินฝาก
	พัน ล้านบาท	เปลี่ยน แปลง (%)	พัน ล้านบาท	เปลี่ยน แปลง (%)	พัน ล้านบาท	เปลี่ยน แปลง (%)	
2536	2,694.9	23.5	2,662.1	18.9	-	-	101.2
2537	3,457.7	28.3	3,056.0	14.8	3,557.5	-	113.1
2538	4,250.7	22.9	3,587.0	17.4	4,193.4	17.9	118.5
2539	4,855.7	14.2	4,112.1	14.6	4,725.2	12.7	118.1
2540	6,060.0	24.8	4,835.1	17.6	4,821.8	2.0	125.3
2541	5,238.7	-13.6	5,378.2	11.2	5,118.1	6.1	97.4
2542	5,132.8	-2.0	5,394.8	0.3	5,182.5	1.3	95.1
2543	4,606.3	-10.3	5,745.6	6.5	5,296.9	2.2	80.2
2544	4,309.4	-6.4	6,029.0	4.9	5,538.4	4.6	71.5
2544(ไตรมาส2)	4,583.2	-5.2	5,876.7	6.9	5,392.5	5.0	78.0
2545(ไตรมาส2)	4,522.2	-1.3	6,246.8	6.3	5,532.0	2.6	72.4

หมายเหตุ : ปริมาณเงิน (M2a) ธนาคารแห่งประเทศไทยได้เริ่มคำนวณตั้งแต่ปี 2537 เป็นต้นมา

ตาราง 10 ยอดคงค้างหนี้ที่ไม่ก่อให้เกิดรายได้ (NPL) ทั้งระบบ จำแนกตามสถาบัน
การเงิน ณ สิ้นงวด ปี 2541 - 2545

หน่วย : พันล้านบาท

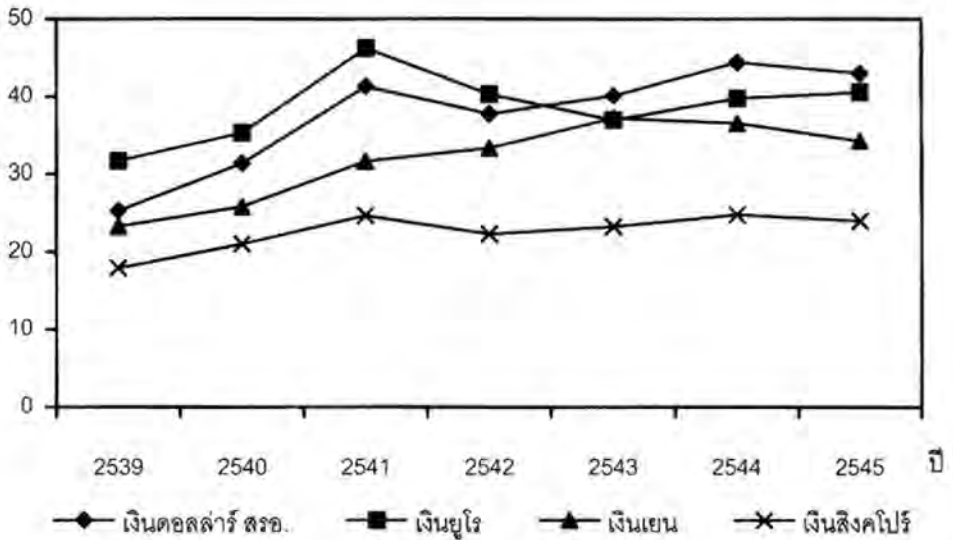
ปี	รวม NPL ทั้งสิ้น			ธนาคารพาณิชย์		สถาบันการเงินอื่น	
	NPL	ร้อยละของ สินเชื่อรวม	ร้อยละ ของ GDP	NPL	ร้อยละของ สินเชื่อรวม	NPL	ร้อยละของ สินเชื่อรวม
2541	2,674.5	45.0	57.8	2,350.8	42.9	323.7	70.2
2542	2,094.4	38.9	45.2	2,004.3	38.6	90.1	49.2
2543	863.7	17.7	17.6	822.6	17.7	41.1	18.4
2544	477.4	10.4	9.3	458.5	10.5	18.9	8.6
2544 (พ.ย.)	550.0	11.8	...	530.5	12.0	19.5	8.8
2545 (พ.ย.) ^P	470.2	10.0	...	454.1	10.1	16.1	8.4

ข้อมูล NPL ตั้งแต่ปี 2541 - 2545 (ม.ค.-พ.ย.) เป็นข้อมูลตามความหมายเดิม

ที่มา : ธนาคารแห่งประเทศไทย

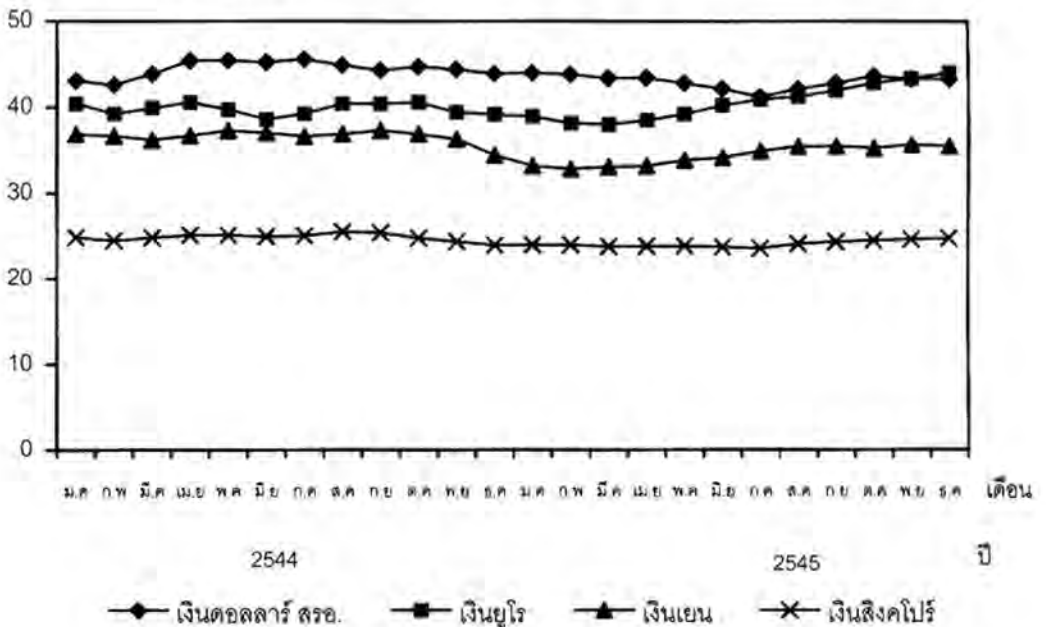
แผนภูมิ 11 อัตราแลกเปลี่ยนเงินตราต่างประเทศ สกุลที่สำคัญเทียบเท่าเงินไทย ปี 2539 - 2545

บาท : 1 หน่วยเงินตราต่างประเทศ



แผนภูมิ 12 อัตราแลกเปลี่ยนเงินตราต่างประเทศ สกุลที่สำคัญเทียบเท่าเงินไทย เป็นรายเดือน ปี 2544 - 2545

บาท : 1 หน่วยเงินตราต่างประเทศ



ตาราง 11 อัตราแลกเปลี่ยนเงินตราต่างประเทศ สกุลที่สำคัญเทียบเท่าเงินไทย
ปี 2536 - 2545

บาท : 1 หน่วยเงินตราต่างประเทศ

ปี	เงินดอลลาร์ สรอ.	เงินเยน (100 เยน)	เงินยูโร	เงินปอนด์ สเตอร์ลิง	เงิน สิงคโปร์	เงิน ดอลลาร์ ฮ่องกง	เงิน ริงกิต	เงิน ดอลลาร์ บรูไน
2536	25.4	22.8	-	37.9	15.7	3.3	9.8	-
2537	25.2	25.6	-	38.5	16.5	3.3	9.6	-
2538	24.9	26.8	-	39.3	39.5	3.2	9.9	-
2539	25.3	23.3	31.7	39.5	18.0	3.3	10.1	18.0
2540	31.4	25.8	35.3	51.4	21.0	4.0	11.1	21.0
2541	41.3	31.6	46.2	68.4	24.7	5.3	10.5	24.7
2542	37.8	33.4	40.3	61.2	22.3	4.9	9.8	22.3
2543	40.1	37.2	37.0	60.7	23.3	5.1	10.5	23.2
2544	44.4	36.6	39.8	64.0	24.8	5.7	11.7	24.8
2545	43.0	34.3	40.6	64.5	24.0	5.5	11.3	24.0

ตาราง 12 อัตราแลกเปลี่ยนเงินตราต่างประเทศ สกุลที่สำคัญเทียบเท่าเงินไทย
เป็นรายเดือน ปี 2544 - 2545

บาท : 1 หน่วยเงินตราต่างประเทศ

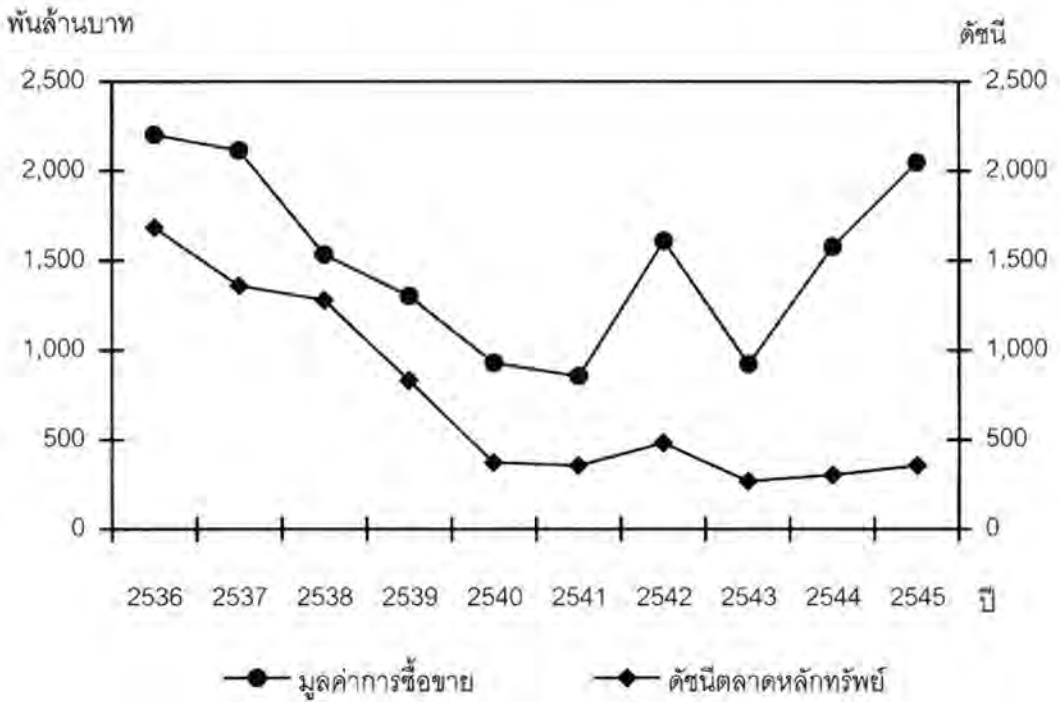
เดือน	เงินดอลลาร์ สรอ.		เงินเยน(100 เยน)		เงินสิงคโปร์		เงินยูโร	
	ปี 2544	ปี 2545	ปี 2544	ปี 2545	ปี 2544	ปี 2545	ปี 2544	ปี 2545
ม.ค	43.1	44.0	36.9	33.2	24.8	23.9	40.4	38.9
ก.พ	42.6	43.8	36.7	32.8	24.4	23.9	39.2	38.1
มี.ค	43.8	43.4	36.2	33.0	24.8	23.7	39.9	38.0
เม.ย	45.4	43.4	36.7	33.1	25.1	23.7	40.6	38.4
พ.ค	45.4	42.8	37.3	33.8	25.1	23.8	39.7	39.2
มิ.ย	45.2	42.1	37.0	34.1	24.9	23.6	38.6	40.2
ก.ค	45.6	41.2	36.6	34.9	25.0	23.5	39.2	40.9
ส.ค	44.9	42.1	36.9	35.4	25.5	24.0	40.4	41.2
ก.ย	44.3	42.8	37.3	35.4	25.3	24.2	40.4	41.9
ต.ค	44.7	43.6	36.9	35.2	24.7	24.4	40.5	42.8
พ.ย	44.4	43.3	36.3	35.6	24.3	24.5	39.4	43.3
ธ.ค	43.9	43.2	34.4	35.4	23.9	24.7	39.1	44.0

หมายเหตุ : 1. สกุลเงินเยน หมายถึง เทียบระหว่างเงินเยน 100 เยน ต่อหนึ่งหน่วยเงินบาท

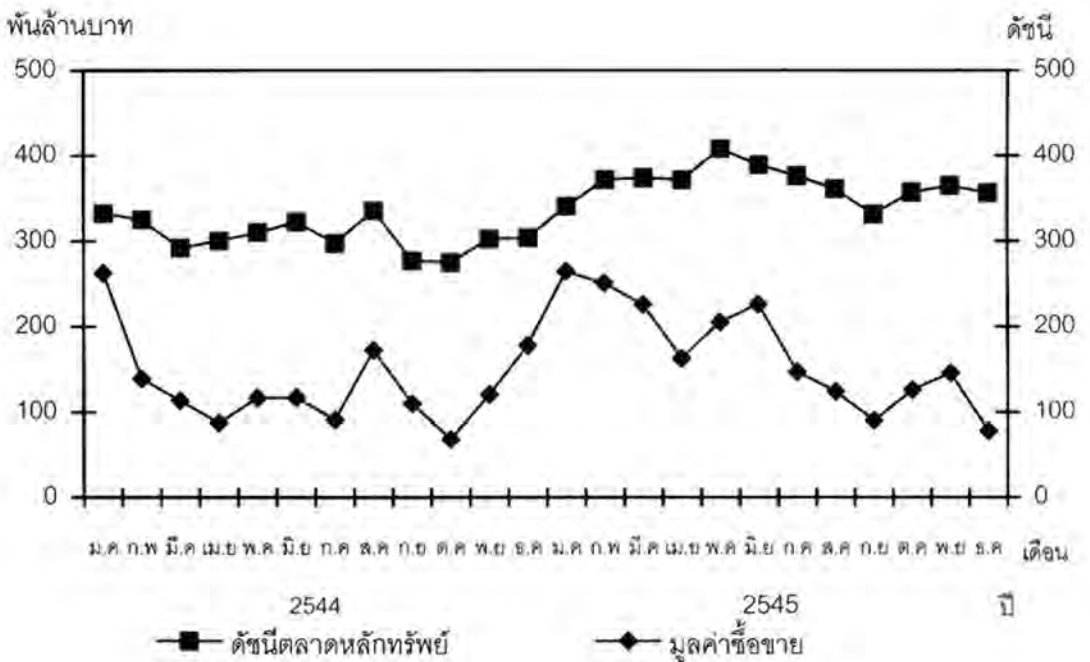
2. อัตราแลกเปลี่ยนเงินตราต่างประเทศเป็นค่ากลาง ซึ่งได้จากการคำนวณหาค่าเฉลี่ยจากราคาซื้อ
และราคาขาย

ที่มา : ธนาคารแห่งประเทศไทย

แผนภูมิ 13 ดัชนีตลาดหลักทรัพย์ และมูลค่าการซื้อขาย ณ สิ้นปี 2536 - 2545



แผนภูมิ 14 ดัชนีตลาดหลักทรัพย์ และมูลค่าการซื้อขาย ณ สิ้นเดือน ปี 2544 - 2545



ตาราง 13 ดัชนีตลาดหลักทรัพย์ และมูลค่าการซื้อขาย ณ สิ้นปีอัตรา ดอกเบี้ยเงินฝากประจำ 12 เดือน และอัตราดอกเบี้ยเงินกู้ ลูกค้านายใหญ่ชั้นดี ปี 2536 - 2545

ปี	ดัชนีตลาด หลักทรัพย์ ณ สิ้นปี	มูลค่า การซื้อขาย (พันล้านบาท)	อัตราดอกเบี้ย เงินฝาก ประจำ 12 เดือน	อัตราดอกเบี้ย เงินกู้ลูกค้า รายใหญ่ชั้นดี
2536	1,682.9	2,201.1	7.0	11.2
2537	1,360.1	2,113.9	9.3	10.9
2538	1,280.8	1,534.9	10.6	13.4
2539	831.6	1,303.1	8.9	13.1
2540	372.7	929.6	11.5	15.3
2541	355.8	855.2	6.0	11.8
2542	481.9	1,609.8	4.1	8.4
2543	269.2	923.7	3.5	7.9
2544	303.9	1,577.8	2.8	7.3
2545	356.5	2,047.4	(พ.ย.) 2.0	(พ.ย.) 6.8

ที่มา : ตลาดหลักทรัพย์แห่งประเทศไทย และธนาคารแห่งประเทศไทย

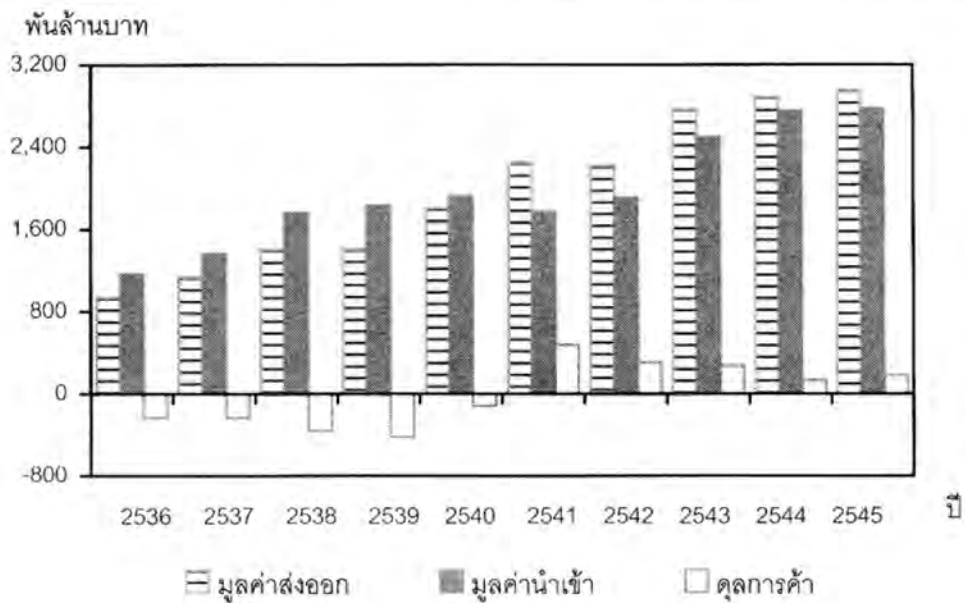
ตาราง 14 ดัชนีตลาดหลักทรัพย์ และมูลค่าการซื้อขาย ณ สิ้นเดือน ปี 2544 - 2545

เดือน	ปี 2544		ปี 2545	
	ดัชนี ตลาดหลักทรัพย์	มูลค่าซื้อขาย (พันล้านบาท)	ดัชนี ตลาดหลักทรัพย์	มูลค่าซื้อขาย (พันล้านบาท)
ม.ค	332.8	263.0	340.8	264.5
ก.พ	325.2	139.4	371.8	250.8
มี.ค	291.9	113.6	374.0	225.9
เม.ย	300.6	87.6	371.4	163.1
พ.ค	310.1	117.0	408.0	205.0
มิ.ย	322.6	117.3	389.1	226.3
ก.ค	297.7	91.1	376.0	147.2
ส.ค	335.6	172.4	361.2	124.3
ก.ย	277.0	110.0	331.8	90.2
ต.ค	275.1	68.0	357.2	126.2
พ.ย	302.6	120.6	364.9	145.8
ธ.ค	303.9	177.8	356.5	78.2

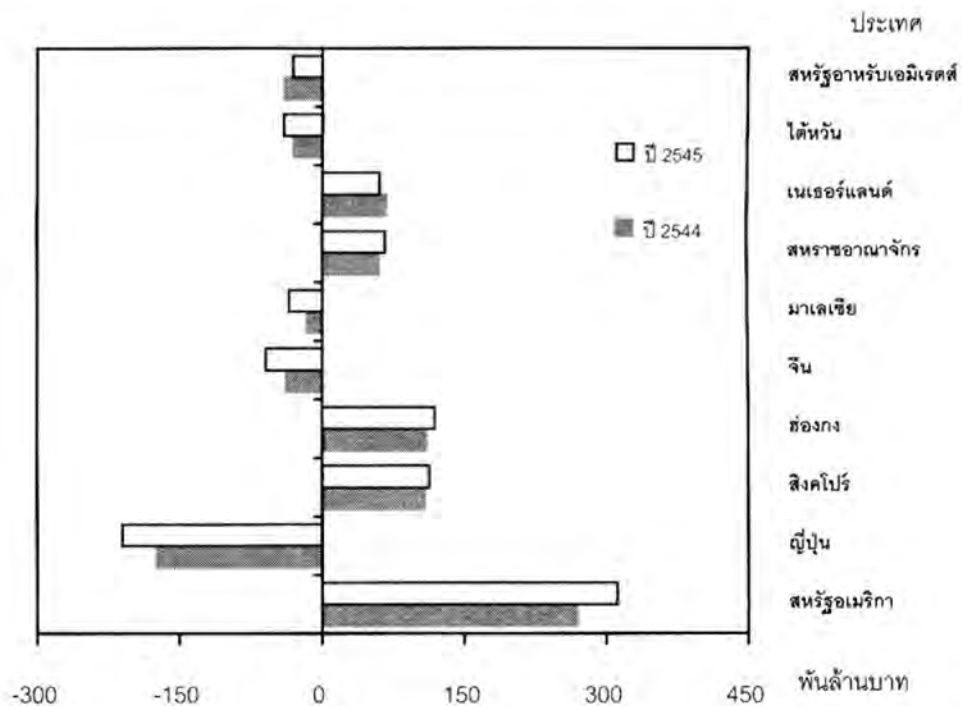
ที่มา : ตลาดหลักทรัพย์แห่งประเทศไทย

5. การค้าระหว่างประเทศ

แผนภูมิ 15 มูลค่าส่งออก มูลค่านำเข้า และดุลการค้าของไทย ปี 2536 - 2545



แผนภูมิ 16 ดุลการค้า จำแนกตามประเทศคู่ค้าสำคัญ ปี 2544 - 2545



5. การค้าระหว่างประเทศ

ตาราง 15 มูลค่าส่งออก มูลค่านำเข้า และดุลการค้าของไทย ปี 2536 - 2545

ปี	มูลค่าส่งออก		มูลค่านำเข้า		ดุลการค้า	
	พัน ล้านบาท	ร้อยละ ของ GDP	พัน ล้านบาท	ร้อยละ ของ GDP	พัน ล้านบาท	ร้อยละ ของ GDP
2536	940.9	29.7	1,170.8	37.0	-229.9	-7.3
2537	1,137.6	31.3	1,369.3	37.7	-231.7	-6.4
2538	1,406.3	33.6	1,763.6	42.1	-357.3	-8.5
2539	1,411.0	30.6	1,832.8	39.7	-421.8	-9.1
2540	1,806.7	38.2	1,924.3	40.7	-117.6	-2.5
2541	2,248.1	48.6	1,774.1	38.3	474.0	10.2
2542	2,214.2	47.7	1,907.4	41.1	306.8	6.6
2543	2,768.1	56.3	2,494.1	50.7	273.9	5.6
2544	2,884.7	56.3	2,755.3	53.8	129.4	2.5
2545	2,955.7	54.4	2,778.0	51.2	177.7	3.3

ตาราง 16 มูลค่าส่งออก มูลค่านำเข้า และดุลการค้า จำแนกตามประเทศคู่ค้า
สำคัญ ปี 2544 - 2545

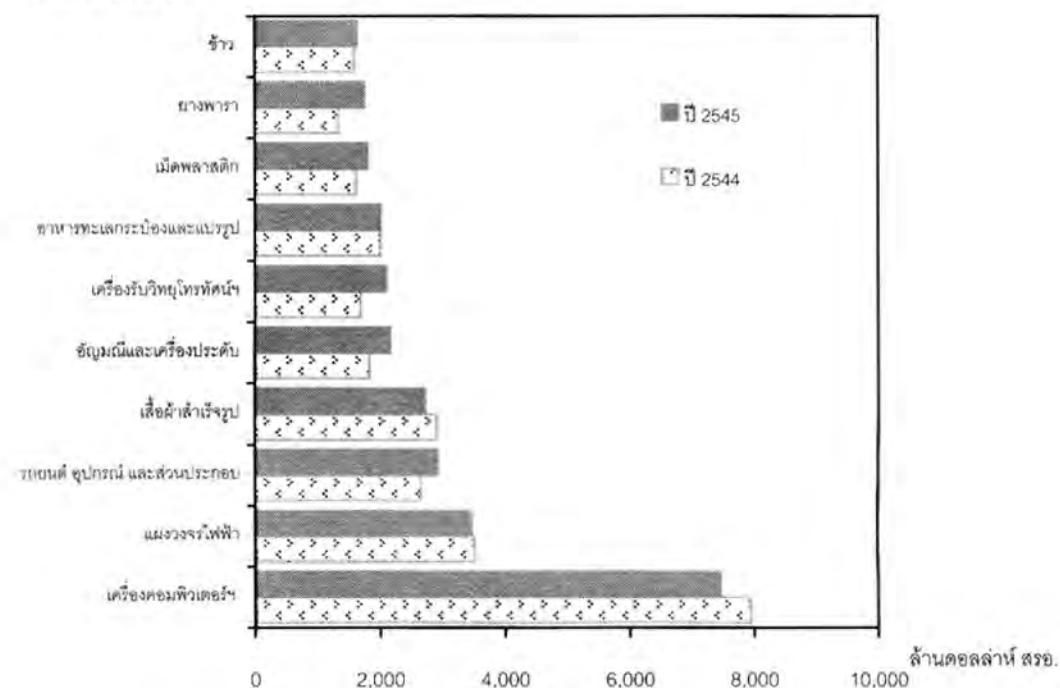
หน่วย : พันล้านบาท

ประเทศ	ปี 2544			ปี 2545		
	มูลค่า ส่งออก	มูลค่า นำเข้า	ดุล การค้า	มูลค่า ส่งออก	มูลค่า นำเข้า	ดุล การค้า
สหรัฐอเมริกา	587.9	318.7	269.2	577.5	265.8	311.7
ญี่ปุ่น	442.5	616.5	-174.0	429.2	639.5	-210.3
สิงคโปร์	235.0	126.6	108.4	237.6	124.7	112.9
ฮ่องกง	146.6	36.6	110.0	157.9	39.1	118.8
จีน	127.2	165.1	-37.9	152.5	211.7	-59.2
มาเลเซีย	121.0	136.7	-15.7	121.4	156.4	-35.0
สหราชอาณาจักร	103.4	43.7	59.7	102.6	36.6	66.0
เนเธอร์แลนด์	90.0	23.3	66.7	81.2	21.3	59.9
ไต้หวัน	85.1	115.6	-30.5	84.4	124.8	-40.4
สหรัฐอเมริกา ฮาวาย	28.3	68.0	-39.7	30.6	61.2	-30.6
เยอรมนี						

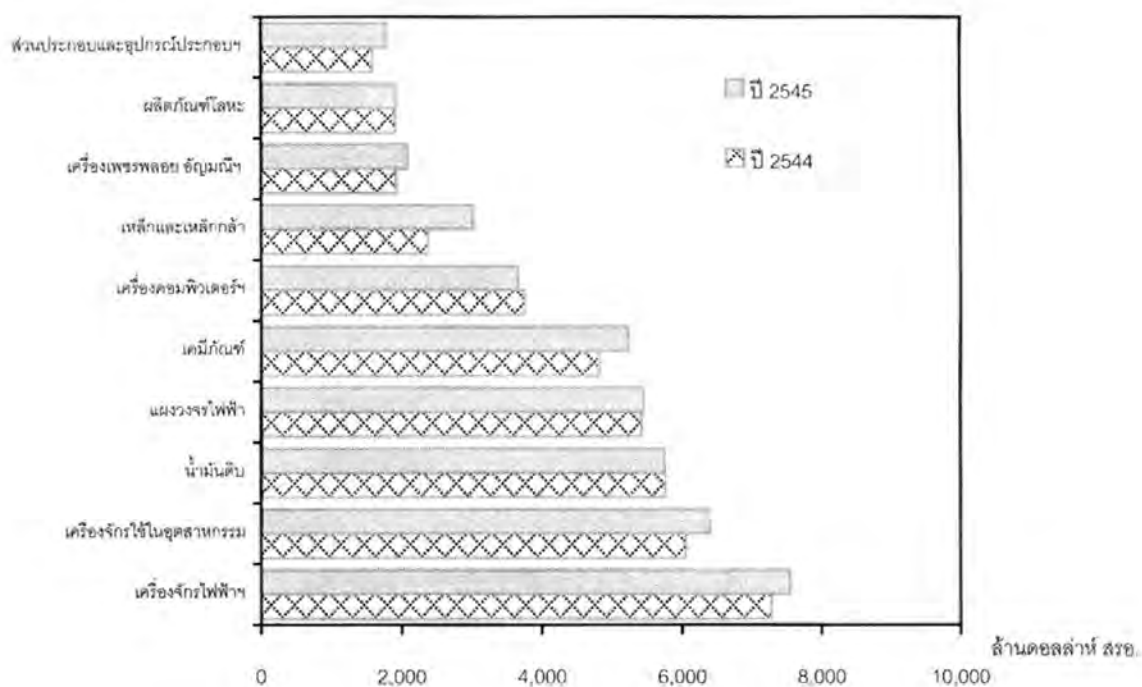
ที่มา : กรมศุลกากร

แผนภูมิ 17 มูลค่าสินค้าส่งออกและนำเข้า 10 รายการอันดับแรก ปี 2544 - 2545

สินค้าส่งออก



สินค้านำเข้า



ตาราง 17 มูลค่า และอัตราการขยายตัวของสินค้าส่งออกและนำเข้า 10 รายการ
อันดับแรก ปี 2543 - 2545

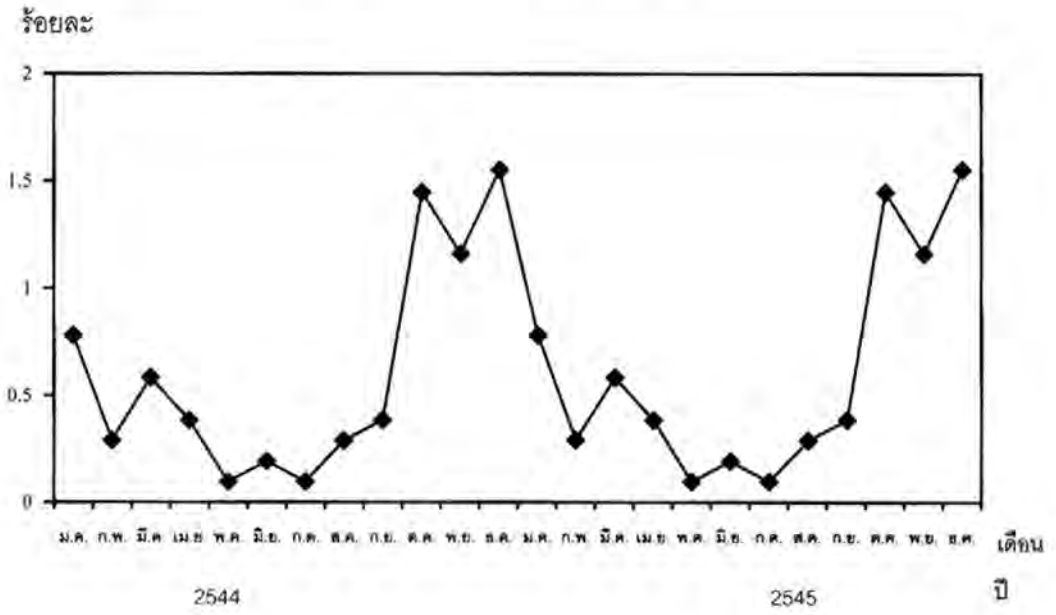
สินค้าส่งออก 10 รายการ อันดับแรก	มูลค่าส่งออก (ล้านดอลลาร์ สหรัฐ.)			อัตราการขยายตัว(%)		
	2543	2544	2545	2543	2544	2545
เครื่องคอมพิวเตอร์ อุปกรณ์ และส่วนประกอบ	8,739.5	7,947.5	7,464.2	7.6	-9.1	-6.1
แผงวงจรไฟฟ้า	4,484.0	3,512.2	3,452.8	52.3	-21.7	-1.7
รถยนต์ อุปกรณ์ และส่วนประกอบ	2,419.4	2,655.0	2,920.3	27.2	9.7	10.0
เสื้อผ้าสำเร็จรูป	3,132.7	2,914.4	2,724.1	7.4	-7.0	-6.5
อัญมณีและเครื่องประดับ	1,741.8	1,837.2	2,169.5	-1.4	5.5	18.1
เครื่องรับวิทยุโทรทัศน์และส่วนประกอบ	1,964.9	1,692.8	2,102.0	45.9	-13.8	24.2
อาหารทะเลกระป๋องและแปรรูป	2,067.1	2,014.6	2,016.4	2.8	-2.5	0.1
เม็ดพลาสติก	1,865.6	1,615.0	1,798.1	53.5	-13.4	11.3
ยางพารา	1,524.7	1,326.0	1,740.3	31.5	-13.0	31.2
ข้าว	1,641.0	1,582.7	1,631.7	-15.8	-3.6	3.1

สินค้านำเข้า 10 รายการ อันดับแรก	มูลค่านำเข้า (ล้านดอลลาร์ สหรัฐ.)			อัตราการขยายตัว (%)		
	2543	2544	2545	2543	2544	2545
เครื่องจักรไฟฟ้าและส่วนประกอบ	6,860.0	7,280.9	7,550.4	26.9	6.1	3.7
เครื่องจักรใช้ในอุตสาหกรรม	5,546.1	6,051.4	6,394.9	39.8	9.1	5.7
น้ำมันดิบ	6,105.6	5,756.0	5,749.3	58.3	-5.7	-0.1
แผงวงจรไฟฟ้า	6,441.8	5,418.8	5,449.7	46.0	-15.9	0.6
เคมีภัณฑ์	5,175.1	4,815.6	5,236.2	31.4	-6.9	8.7
เครื่องคอมพิวเตอร์ อุปกรณ์และ ส่วนประกอบ	3,667.8	3,759.7	3,662.0	51.7	2.5	-2.6
เหล็กและเหล็กกล้า	2,615.2	2,368.4	3,016.8	6.1	-9.4	27.4
เครื่องเพชรพลอย อัญมณี เงินแท้ และทองคำ	1,714.8	1,912.9	2,080.7	40.8	11.5	8.8
ผลิตภัณฑ์โลหะ	2,001.2	1,906.2	1,925.2	-18.9	-4.8	1.0
ส่วนประกอบและอุปกรณ์ประกอบ รวมทั้งโครงรถและตัวถัง	1,453.7	1,585.2	1,792.2	102.8	9.0	13.1

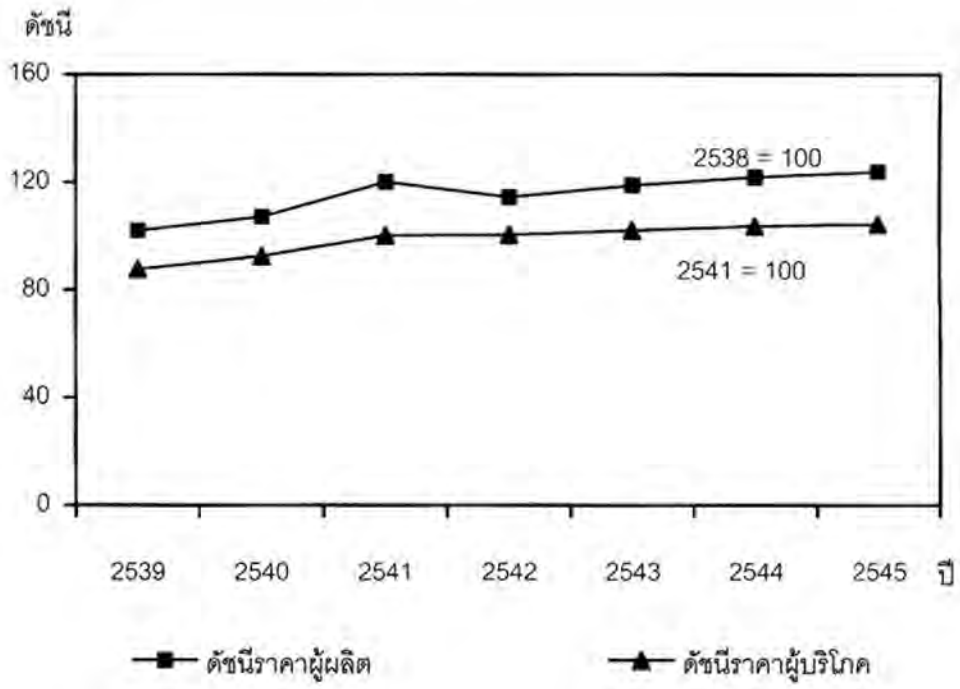
ที่มา : กรมศุลกากร

6. ดัชนีราคา

แผนภูมิ 18 อัตราเงินเฟ้อ เป็นรายเดือน ปี 2544 - 2545



แผนภูมิ 19 ดัชนีราคาผู้ผลิต และผู้บริโภค ปี 2539 - 2545



6. ดัชนีราคา

ตาราง 18 ดัชนีราคาผู้บริโภคทั่วไป จำแนกตามหมวดสินค้า ปี 2544 - 2545

2541=100

หมวดสินค้า	ดัชนีราคาผู้บริโภค		อัตราเงินเฟ้อ (%)	
	2544	2545	2544	2545
ดัชนีรวม	103.5	104.2	1.6	0.7
อาหารและเครื่องดื่ม	98.7	99.0	0.7	0.3
เคหะสถาน	103.2	103.2	1.6	0.0
การตรวจรักษาและบริการส่วนบุคคล	107.9	109.0	2.2	1.0
พาหนะขนส่ง การสื่อสาร	113.4	114.9	3.3	1.3
การบันเทิง การอ่านและการศึกษา	101.1	102.0	1.0	0.9
ยาสูบและเครื่องดื่มมีแอลกอฮอล์	110.6	112.9	6.4	2.1
ดัชนีรวม (ไม่รวมอาหารและเครื่องดื่ม)	106.5	107.4	2.3	0.8

ที่มา : กรมการค้าภายใน

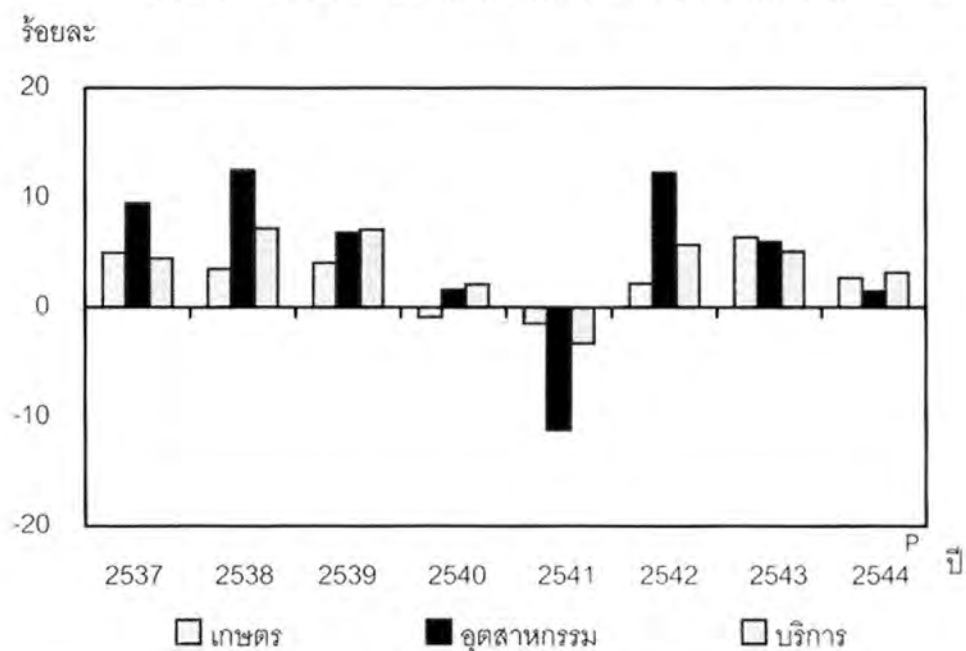
ตาราง 19 ดัชนีราคาผู้ผลิต ราคาผู้บริโภค อัตราเงินเฟ้อ และร้อยละของการเปลี่ยนแปลงของดัชนีราคาผลิตภัณฑ์มวลรวมในประเทศ ปี 2539 - 2545

ปี	ดัชนี ราคา ผู้ผลิต 2538 = 100	ดัชนี ราคา ผู้บริโภค 2541 = 100	อัตรา เงินเฟ้อ (%)	ร้อยละของ การเปลี่ยนแปลงดัชนี ราคา GDP (Deflator)
2539	101.8	87.6	-	4.0
2540	107.0	92.5	5.6	4.1
2541	120.0	100.0	8.1	9.2
2542	114.4	100.3	0.3	-4.0
2543	118.8	101.9	1.6	1.3
2544	121.8	103.5	1.6	2.2
2545	123.8	104.2	0.7	0.8

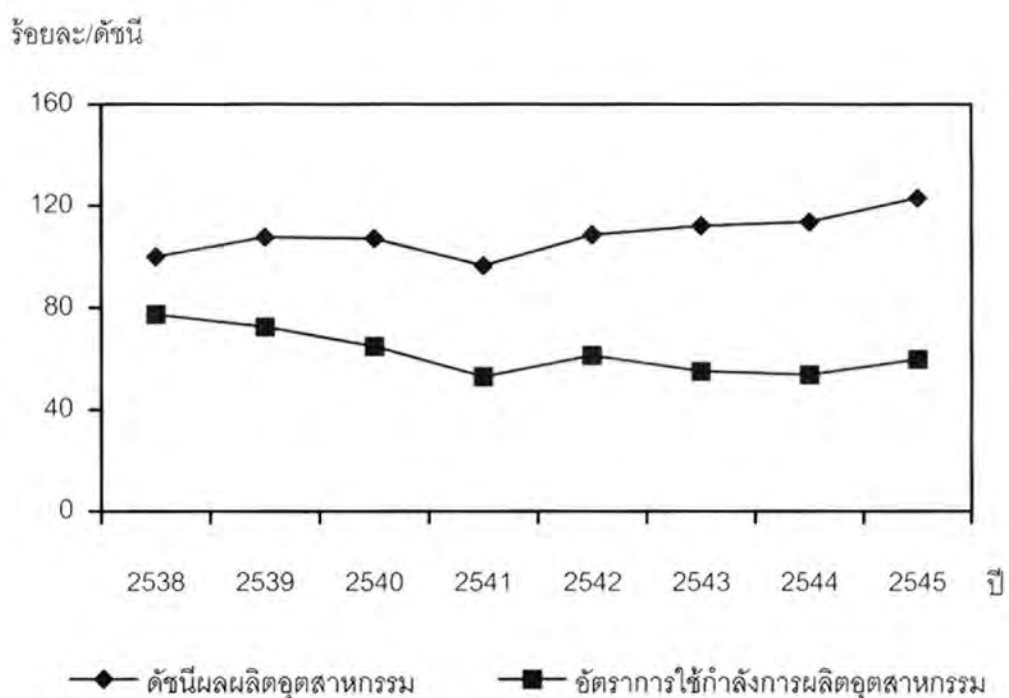
ที่มา : กรมการค้าภายใน และสำนักงานคณะกรรมการพัฒนาการเศรษฐกิจและสังคมแห่งชาติ

7. อุตสาหกรรม เกษตร และบริการ

แผนภูมิ 20 อัตราการขยายตัวของผลิตภัณฑ์มวลรวมในประเทศด้านผลผลิต
ณ ราคาปี 2531 จำแนกตามสาขาการผลิต ปี 2537 - 2544



แผนภูมิ 21 ดัชนีผลผลิตอุตสาหกรรม และอัตราการใช้จ่ายกำลังการผลิต
อุตสาหกรรม ปี 2538 - 2545



7. อุตสาหกรรม เกษตร และบริการ

ตาราง 20 อัตราการขยายตัวของผลิตภัณฑ์มวลรวมในประเทศด้านผลผลิต
ณ ราคาปี 2531 จำแนกตามสาขาการผลิต ปี 2537 - 2544

ปี	อัตราการขยายตัว (%)				
	เกษตร	อุตสาหกรรม	การ ธนาคาร	อสังหา ิมทรัพย์	บริการ
2537	5.0	9.5	15.0	6.1	4.5
2538	3.5	12.5	6.3	6.6	7.2
2539	4.1	6.8	3.6	7.0	7.1
2540	-0.9	1.6	-11.7	6.6	2.1
2541	-1.5	-11.2	-30.3	4.4	-3.3
2542	2.2	12.3	-32.9	3.5	5.7
2543	6.4	6.0	-6.4	2.3	5.1
2544 ^p	2.7	1.5	1.2	1.8	3.2

ที่มา : สำนักงานคณะกรรมการพัฒนาการเศรษฐกิจและสังคมแห่งชาติ

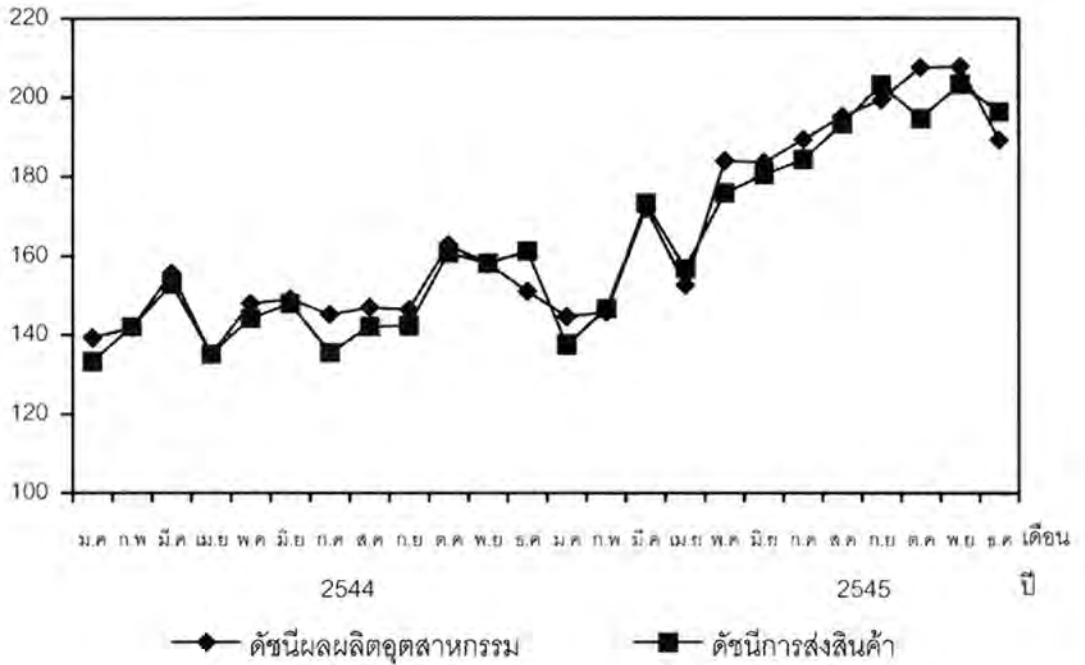
ตาราง 21 ดัชนีผลผลิตอุตสาหกรรม มูลค่าเพิ่มของผลผลิต ผลิตภัณฑ์
แรงงาน และอัตราการใช้กำลังการผลิตอุตสาหกรรม
ปี 2538 - 2545

ปี	ดัชนีผลผลิตอุตสาหกรรม (2538=100)		อัตราการใช้ กำลังการผลิต อุตสาหกรรม (%)	มูลค่าเพิ่ม* ของผลผลิต (พันล้านบาท)	ผลิตภาพ* แรงงาน (บาท/คน)
	ดัชนี	การเปลี่ยนแปลง (%)			
2538	100.0	-	77.4	-	-
2539	107.8	7.8	72.5	-	-
2540	107.1	-0.7	64.8	-	-
2541	96.5	-10.6	52.8	-	-
2542	108.6	12.1	61.2	653.2	322,902.6
2543	112.1	3.5	55.0	616.1	283,758.8
2544	113.6	1.5	53.6	766.8	330,707.7
2545	123.0	8.3	59.7	-	-

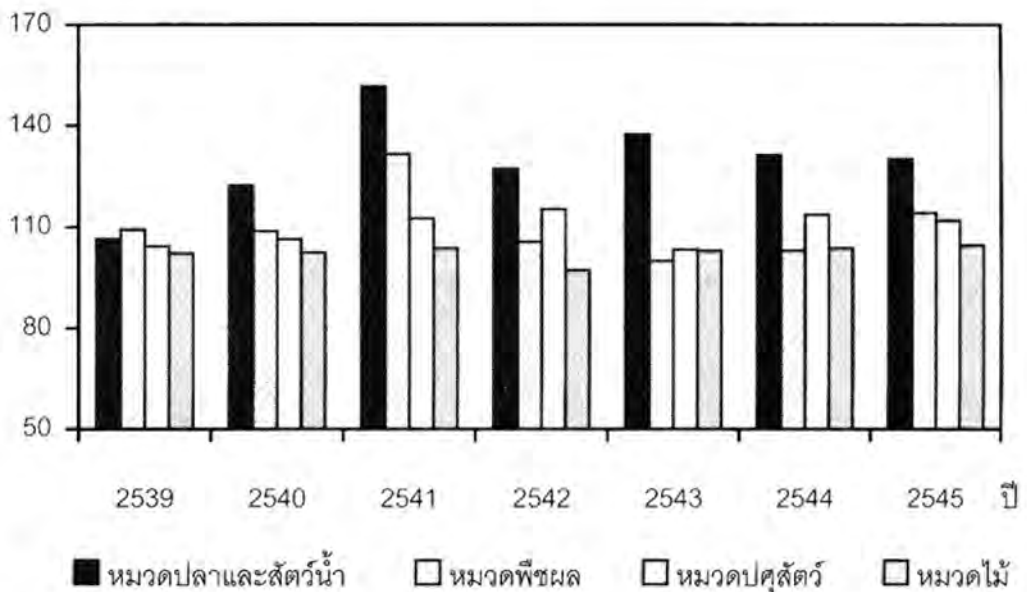
* คำนวณจากสถานประกอบการ การผลิตเฉพาะที่มีคนทำงานตั้งแต่ 10 คนขึ้นไป

ที่มา : ธนาคารแห่งประเทศไทย และสำนักงานสถิติแห่งชาติ

แผนภูมิ 22 ดัชนีผลผลิตอุตสาหกรรมและดัชนีการส่งสินค้าเป็นรายเดือน
ปี 2544 - 2545



แผนภูมิ 23 ดัชนีราคาสินค้าเกษตรที่เกษตรกรขายได้ ปี 2539 - 2545



ตาราง 22 ดัชนีผลผลิตอุตสาหกรรมและดัชนีการส่งสินค้า
เป็นรายเดือน ปี 2544 - 2545

2542 = 100

เดือน	ดัชนีผลผลิตอุตสาหกรรม		ดัชนีการส่งสินค้า	
	2544	2545	2544	2545
ม.ค	139.3	144.7	133.4	137.5
ก.พ	141.9	145.8	142.1	146.7
มี.ค	155.7	172.1	152.9	173.3
เม.ย	135.1	152.7	135.2	156.8
พ.ค	148.0	184.0	144.2	175.9
มี.ย	149.1	183.6	148.0	180.5
ก.ค	145.2	189.4	135.5	184.3
ส.ค	147.0	195.2	142.1	193.4
ก.ย	146.5	199.5	142.4	203.2
ต.ค	162.8	207.6	160.8	194.7
พ.ย	158.1	207.8	158.2	203.4
ธ.ค ^P	151.1	189.3	161.3	196.4

ที่มา : สำนักงานเศรษฐกิจอุตสาหกรรม

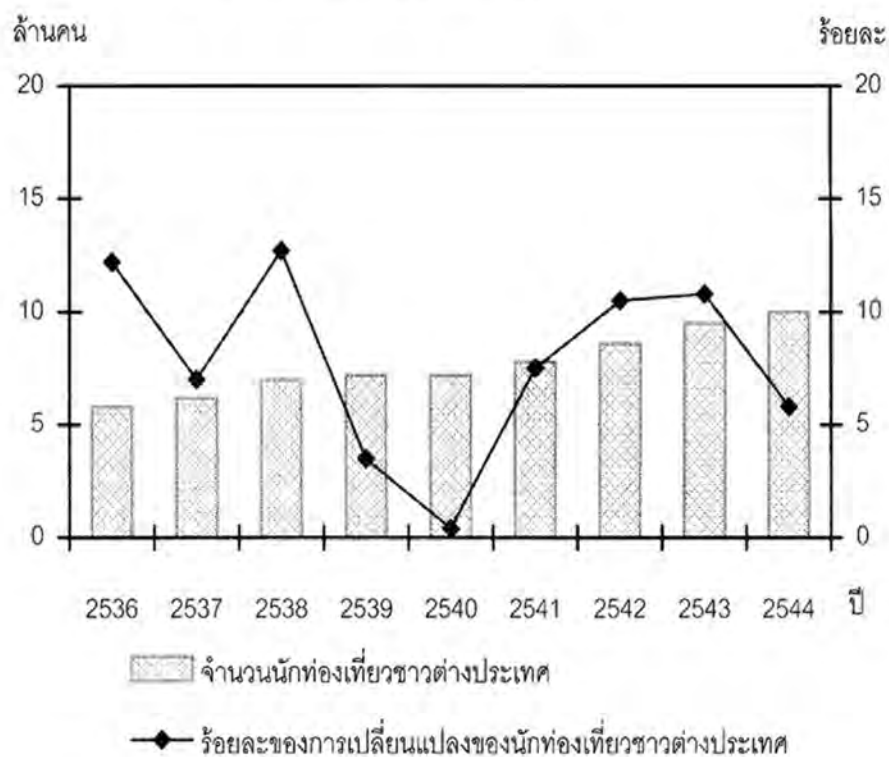
ตาราง 23 ดัชนีราคาสินค้าเกษตรที่เกษตรกรขายได้ ปี 2539 - 2545

2538=100

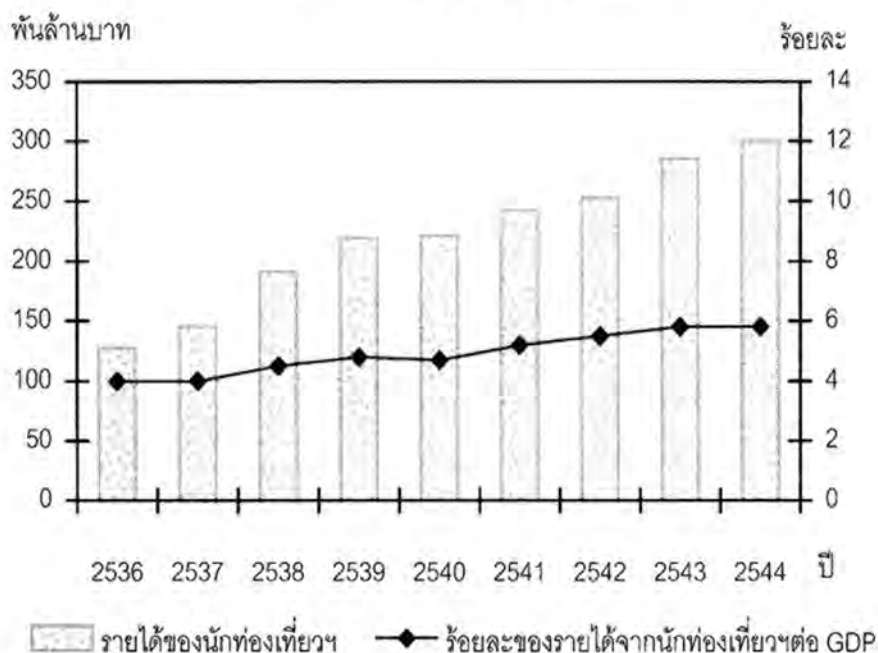
ปี	ดัชนีราคาสินค้าเกษตร			
	หมวดพืชผล	หมวดปศุสัตว์	หมวดปลา และสัตว์น้ำ	หมวดไม้
2539	109.2	104.3	106.4	102.2
2540	108.8	106.3	122.3	102.4
2541	131.6	112.5	151.6	103.6
2542	105.6	115.2	127.1	97.1
2543	99.8	103.3	137.4	102.8
2544	102.9	113.6	131.3	103.6
2545	114.1	111.9	130.1	104.5

ที่มา : ธนาคารแห่งประเทศไทย

แผนภูมิ 24 จำนวนและร้อยละของการเปลี่ยนแปลงของนักท่องเที่ยว
ชาวต่างประเทศ ปี 2536 - 2544



แผนภูมิ 25 รายได้จากนักท่องเที่ยวชาวต่างประเทศ และร้อยละของรายได้
จากนักท่องเที่ยวต่อ GDP ปี 2536 - 2544



ตาราง 24 จำนวนนักท่องเที่ยวชาวต่างประเทศ และระยะเวลาพำนัก
เฉลี่ย ปี 2536 - 2545

ปี	นักท่องเที่ยวชาวต่างประเทศ		ระยะเวลาพำนัก เฉลี่ยของนัก ท่องเที่ยว (วัน)
	จำนวน (คน)	เปลี่ยนแปลง (%)	
2536	5,760,533	12.2	6.9
2537	6,166,496	7.0	7.0
2538	6,951,566	12.7	7.4
2539	7,192,145	3.5	8.2
2540	7,221,345	0.4	8.3
2541	7,764,930	7.5	8.4
2542	8,580,332	10.5	8.0
2543	9,508,623	10.8	7.8
2544	10,061,950	5.8	7.9
2544 (ม.ค.- ก.ย.)	7,420,718	6.1	7.9
2545 (ม.ค.- ก.ย.)	7,949,857	7.1	8.0

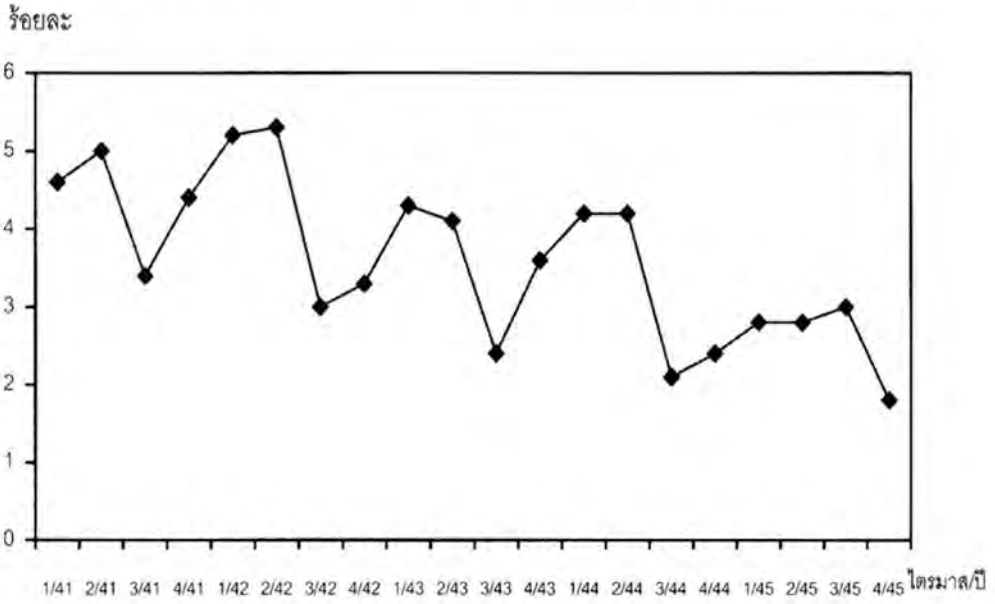
ตาราง 25 รายได้และรายจ่ายของนักท่องเที่ยวชาวต่างประเทศ
ปี 2536 - 2544

ปี	รายได้จากนักท่องเที่ยวฯ		รายจ่าย ของนักท่องเที่ยว (บาท / คน / วัน)
	พันทันบาท	ร้อยละของ GDP	
2536	127.8	4.0	3,196.8
2537	145.2	4.0	3,373.7
2538	190.8	4.5	3,693.4
2539	219.4	4.8	3,706.0
2540	220.8	4.7	3,671.9
2541	242.2	5.2	3,712.9
2542	253.0	5.5	3,704.5
2543	285.3	5.8	3,861.2
2544	299.0	5.8	3,747.9

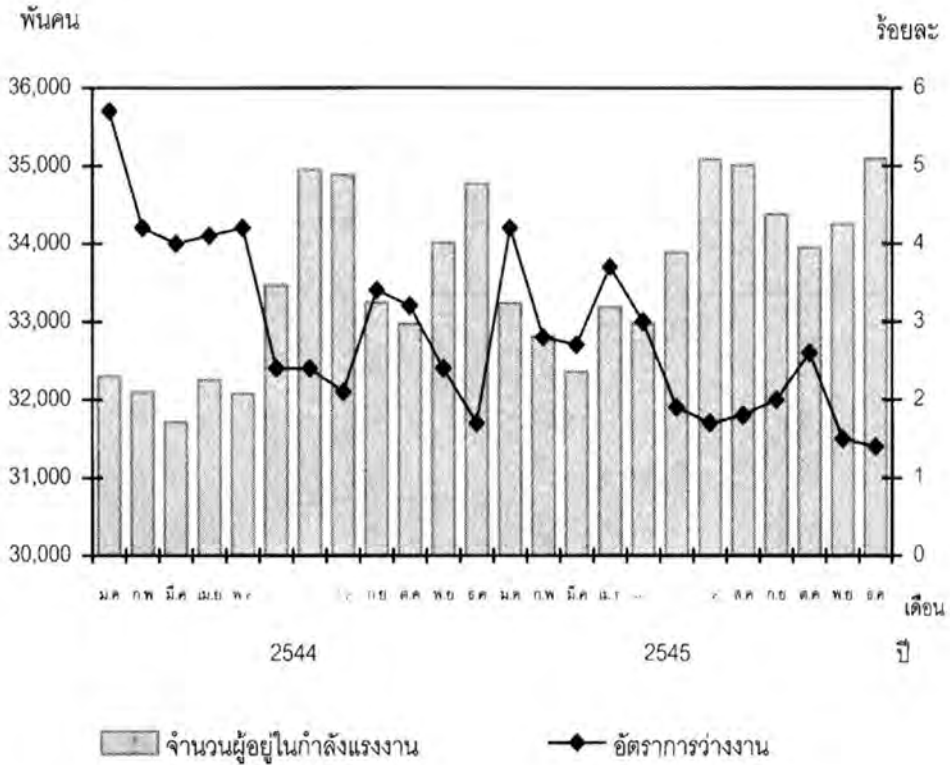
ที่มา : การท่องเที่ยวแห่งประเทศไทย

8. แรงงาน

แผนภูมิ 26 อัตราการว่างงานเป็นรายไตรมาส ปี 2541 - 2545



แผนภูมิ 27 จำนวนผู้อยู่ในกำลังแรงงาน อัตราการว่างงาน เป็นรายเดือน ปี 2544 - 2545



8. แรงงาน

ตาราง 26 ผู้อยู่ในกำลังแรงงาน ผู้มีงานทำ ผู้ว่างงาน และผู้ที่รอฤดูกาล
ปี 2543 - 2545

สถานภาพแรงงาน	จำนวน (พันคน)			เปลี่ยนแปลง (%)		
	2543	2544	2545	2543	2544	2545
ผู้อยู่ในกำลังแรงงาน	33,223.8	33,919.7	34,245.9	1.5	2.1	1.0
- ผู้มีงานทำ	31,292.6	32,172.8	32,997.2	2.1	2.8	2.6
- ผู้ว่างงาน	1,193.6	1,095.6	766.3	-12.9	-8.2	-30.1
- ผู้ที่รอฤดูกาล	737.6	651.3	482.3	7.5	-11.7	-25.9
อัตราการมีงานทำ (%)	94.2	94.8	96.4	0.5	0.6	-0.4
อัตราการว่างงาน (%)	3.6	3.2	2.2	14.3	-11.1	-31.2

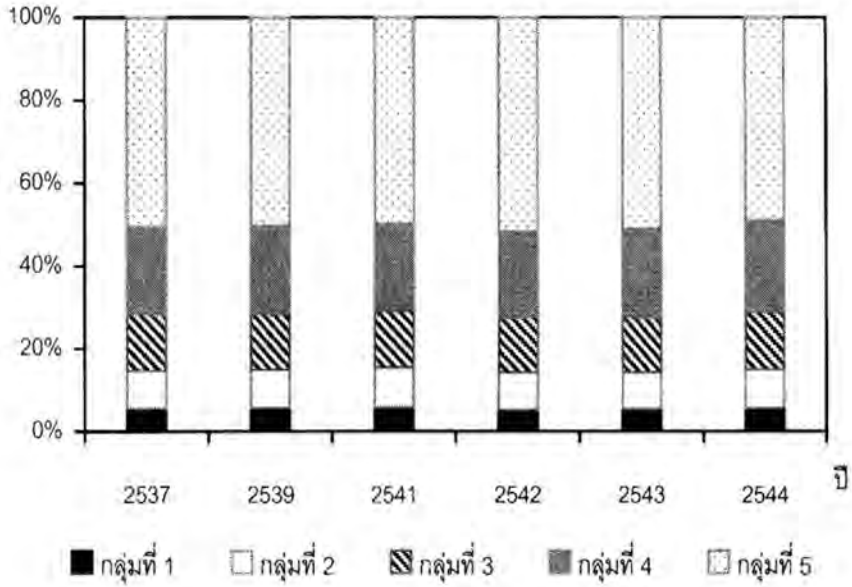
ตาราง 27 จำนวนผู้อยู่ในกำลังแรงงาน อัตราการมีงานทำและอัตราการว่างงาน
เป็นรายเดือน ปี 2544 - 2545

เดือน	จำนวนผู้อยู่ในกำลังแรงงาน (พันคน)		อัตราการมีงานทำ (%)		อัตราการว่างงาน (%)	
	2544	2545	2544	2545	2544	2545
ม.ค.	32,300.0	33,233.9	90.5	94.3	5.7	4.2
ก.พ.	32,097.6	32,808.2	92.5	95.2	4.2	2.8
มี.ค.	31,717.5	32,354.8	92.4	95.0	4.0	2.7
เม.ย.	32,254.0	33,183.3	93.1	94.3	4.1	3.7
พ.ค.	32,078.9	32,979.5	91.8	94.2	4.2	3.0
มิ.ย.	33,462.0	33,889.8	96.1	97.4	2.4	1.9
ก.ค.	34,950.4	35,082.2	97.4	98.1	2.4	1.7
ส.ค.	34,883.7	35,007.1	97.7	98.0	2.1	1.8
ก.ย.	33,241.2	34,378.8	96.1	97.7	3.4	2.0
ต.ค.	32,972.8	33,951.8	96.3	97.0	3.2	2.6
พ.ย.	34,013.4	34,259.4	97.2	98.0	2.4	1.5
ธ.ค.	34,773.1	35,091.2	97.9	98.5	1.7	1.4

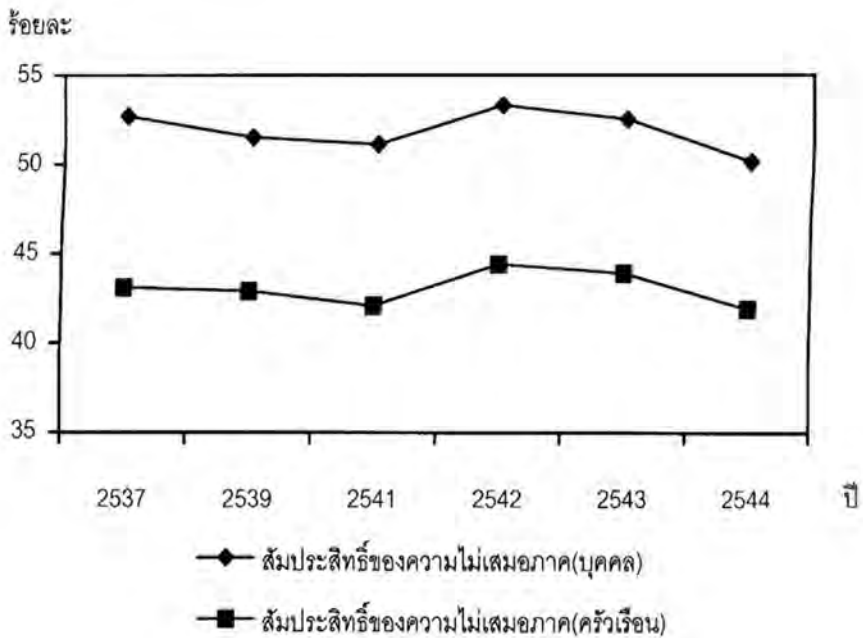
ที่มา : สำนักงานสถิติแห่งชาติ

9. รายได้ ค่าใช้จ่ายและหนี้สินของครัวเรือน

แผนภูมิ 28 ส่วนแบ่งรายได้ประจำของครัวเรือน โดยการจำแนกครัวเรือน 5 กลุ่ม ปี 2537 - 2544



แผนภูมิ 29 สัมประสิทธิ์ของความไม่เสมอภาคของครัวเรือน และบุคคล ปี 2537 - 2544



9. รายได้ ค่าใช้จ่ายและหนี้สินของครัวเรือน

ตาราง 28 รายได้และค่าใช้จ่ายเฉลี่ยต่อครัวเรือนต่อเดือน และหนี้สินเฉลี่ยต่อครัวเรือน ระหว่างปี 2537 - 2545

ปี	รายได้เฉลี่ยต่อครัวเรือน		ค่าใช้จ่ายเฉลี่ยต่อครัวเรือน		หนี้สินเฉลี่ยต่อครัวเรือน	
	บาท/เดือน	เปลี่ยนแปลง (%)	บาท/เดือน	เปลี่ยนแปลง (%)	บาท	เปลี่ยนแปลง (%)
2537	8,262	17.0	7,567	15.9	31,387	-
2539	10,779	30.5	9,190	21.4	52,001	65.7
2541	12,492	25.9	10,389	13.0	69,674	34.0
2542	12,729	1.9	10,238	-1.5	71,713	2.9
2543	12,150	-4.5	9,848	-3.8	68,405	-4.6
2544	12,185	0.3	10,025	1.8	68,279	-0.2
2545 ^P	13,418	10.1	10,908	8.8	83,314	22.0

หมายเหตุ : หนี้สินเฉลี่ยต่อครัวเรือน เริ่มมีการสำรวจตั้งแต่ปี 2537

ตาราง 29 ส่วนแบ่งรายได้ประจำของครัวเรือน โดยการจำแนกครัวเรือน 5 กลุ่ม และสัมประสิทธิ์ของความไม่เสมอภาคของครัวเรือน และบุคคล ปี 2537 - 2544

กลุ่มควินไทล์	2537	2539	2541	2542	2543	2544
กลุ่มที่ 1 (รายได้ต่ำสุด)	5.6	5.7	5.9	5.3	5.5	5.7
กลุ่มที่ 2	9.1	9.2	9.6	8.9	8.8	9.3
กลุ่มที่ 3	13.6	13.5	13.7	13.3	13.2	13.8
กลุ่มที่ 4	21.3	21.5	21.0	20.9	21.5	22.3
กลุ่มที่ 5 (รายได้สูงสุด)	50.4	50.1	49.8	51.6	51.0	48.9
สัมประสิทธิ์ของความไม่ เสมอภาค(ครัวเรือน)	0.431	0.429	0.421	0.444	0.439	0.419
สัมประสิทธิ์ของความไม่ เสมอภาค (บุคคล)	0.527	0.515	0.511	0.533	0.525	0.501

หมายเหตุ : ปี 2537 2539 2541 และ 2543 เป็นข้อมูลจากการสำรวจเต็มปี

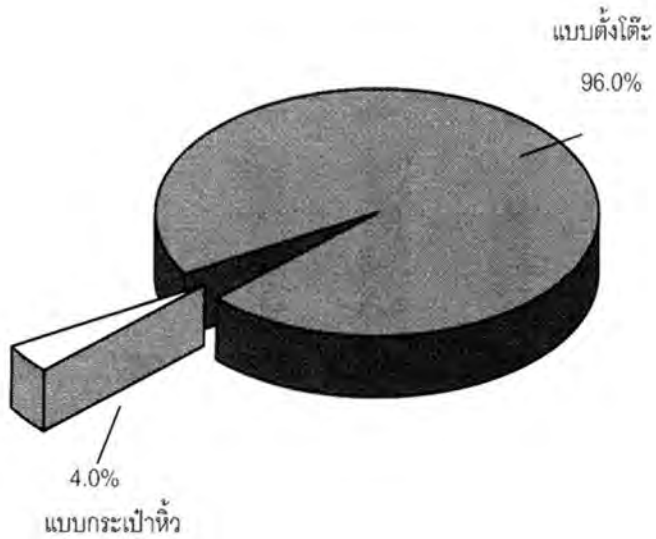
ปี 2542 เป็นข้อมูลจากการสำรวจ 3 เดือน

ปี 2544 และ 2545 เป็นข้อมูลจากการสำรวจ 6 เดือน

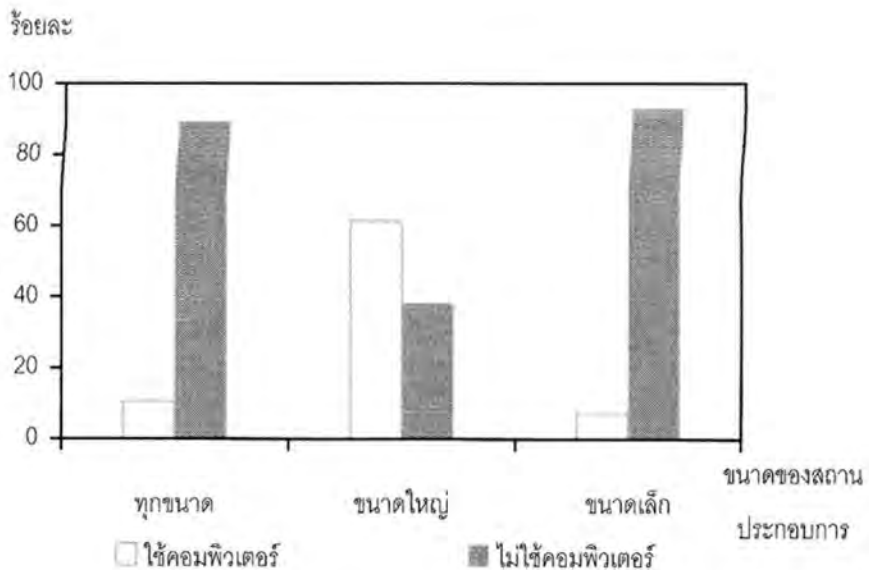
ที่มา : สำนักงานสถิติแห่งชาติ และสำนักงานคณะกรรมการพัฒนาการเศรษฐกิจและสังคมแห่งชาติ

10. เทคโนโลยี สารสนเทศและการสื่อสาร

แผนภูมิ 30 ร้อยละของเครื่องคอมพิวเตอร์ที่มีใช้ในครัวเรือน
จำแนกตามประเภท ปี 2544



แผนภูมิ 31 การใช้คอมพิวเตอร์ในสถานประกอบการ ปี 2545



10. เทคโนโลยีสารสนเทศและการสื่อสาร

ตาราง 30 การใช้เครื่องมือ/อุปกรณ์เทคโนโลยีสารสนเทศและการสื่อสาร
ในครัวเรือน ปี 2544

เครื่องมือ/อุปกรณ์สารสนเทศ	จำนวน	เฉลี่ยต่อ 100 ครัวเรือน	เฉลี่ยต่อ ประชากร 100 คน
จำนวนเครื่องคอมพิวเตอร์ในครัวเรือน(เครื่อง)	927,875	5.7	1.5
- แบบตั้งโต๊ะ	890,305	5.5	1.4
- แบบกระเป๋าหิ้ว	37,570	0.2	0.1
จำนวนครัวเรือนที่ใช้อินเทอร์เน็ต	2,277,046	14.1	-
จำนวนประชากรที่ใช้อินเทอร์เน็ต	3,536,001	-	5.6
จำนวนโทรศัพท์มือถือถือในครัวเรือน(เครื่อง)	2,442,821	15.1	3.9

ตาราง 31 การใช้เครื่องมือ/อุปกรณ์เทคโนโลยีสารสนเทศและการสื่อสาร
ในสถานประกอบการ ปี 2545

เครื่องมือ/อุปกรณ์สารสนเทศ	สถานประกอบการ		
	ทุกขนาด	ขนาดเล็ก	ขนาดใหญ่
จำนวนสถานประกอบการ	817,691	766,071	51,620
- ใช้คอมพิวเตอร์ (%)	10.5	7.1	61.5
- ไม่ใช้คอมพิวเตอร์ (%)	89.5	92.9	38.5
จำนวนสถานประกอบการ ที่มีคอมพิวเตอร์ใช้	85,994	54,246	31,748
- มีเว็บไซต์ (%)	7.6	4.6	12.9
- ไม่มีเว็บไซต์ (%)	92.4	95.4	87.1

หมายเหตุ 1. สถานประกอบการขนาดเล็ก หมายถึง สถานประกอบการที่มีคนทำงาน น้อยกว่า 10 คน
สถานประกอบการขนาดใหญ่ หมายถึง สถานประกอบการที่มีคนทำงานตั้งแต่ 10 คนขึ้นไป

2. ข้อมูลในตารางนี้ได้จากการสำรวจในกรุงเทพมหานคร เมืองพัทยา และเขตเทศบาล
ทั่วราชอาณาจักรเท่านั้น

ที่มา : สำนักงานสถิติแห่งชาติ

คณะผู้จัดทำ

เครื่องชี้ภาวะเศรษฐกิจไทยที่สำคัญ พ.ศ. 2546

นางสาวรวมพร	ศิริรัตน์ตระกูล	หัวหน้ากลุ่มงานวิเคราะห์และ
		พยากรณ์สถิติเชิงเศรษฐกิจ
นางสาววาริสา	พงศ์นุรักษ์	นักสถิติเศรษฐกิจสังคม 5

