

รายงานผลการสำรวจ
ความคิดเห็นของประชาชนเกี่ยวกับผู้มีอิทธิพล
พ.ศ.2546



สำนักงานสถิติแห่งชาติ
กระทรวงเทคโนโลยีสารสนเทศและการสื่อสาร

<http://www.nso.go.th>

ISBN 974-338-274-7

รายงานผลการสำรวจ
ความคิดเห็นของประชาชนเกี่ยวกับผู้มีอิทธิพล
พ.ศ.2546

สำนักงานสถิติแห่งชาติ
กระทรวงเทคโนโลยีสารสนเทศและการสื่อสาร

<http://www.nso.go.th>

เผยแพร่โดย สำนักสถิติพยากรณ์
สำนักงานสถิติแห่งชาติ
ถนนหลานหลวง เขตป้อมปราบศัตรูพ่าย กทม. 10100
โทร. 0 2281 0333 ต่อ 1413
โทรสาร 0 2282 5861
ไปรษณีย์อิเล็กทรอนิกส์ binfooub@nso.go.th

ปีที่พิมพ์ 2546

ISBN 974-338-274-7

หน่วยงานเจ้าของเรื่อง กองสถิติประชาชาติ
โทรศัพท์ 0 2281 0333 ต่อ 1700
ไปรษณีย์อิเล็กทรอนิกส์ E-mail: wilailuk@nso.go.th

คำนำ

เนื่องจากรัฐบาลชุดปัจจุบันนำโดย พ.ต.ท. ดร. ทักษิณ ชินวัตร ได้กำหนดเป็นนโยบายเร่งด่วนที่รัฐจะต้องดำเนินการปราบปรามกลุ่มผู้มีอิทธิพล ในกรณีนี้ สำนักงานสถิติแห่งชาติ จึงได้จัดทำการศึกษาวิจัยความคิดเห็นของประชาชนเกี่ยวกับผู้มีอิทธิพล พ. ศ. 2546 ขึ้น เพื่อรวบรวมข้อมูลให้รัฐบาล และหน่วยงานที่เกี่ยวข้องนำไปใช้เป็นแนวทางในการวางแผน ติดตาม ประเมินผล และปรับปรุงการดำเนินงานการป้องกันและปราบปรามผู้มีอิทธิพลต่อไป

สำนักงานสถิติแห่งชาติ

สิงหาคม 2546

สารบัญ

	หน้า
คำนำ	
1. ความเป็นมา	1
2. วัตถุประสงค์	1
3. คุ้มครอง	1
4. ระเบียบวิธีการสำรวจ	1
5. วิธีการเก็บรวบรวมข้อมูล	2
6. การเสนอผล	2
7. คำอธิบาย	3
8. สรุปผลการสำรวจ	
8.1 ข้อมูลผู้ตอบสัมภาษณ์	4
8.2 การติดตามข่าวสารของประชาชนเกี่ยวกับผู้มีอิทธิพล	4
8.3 ความคิดเห็นเกี่ยวกับการปราบปรามผู้มีอิทธิพลของรัฐ	
8.3.1 มาตรการการปราบปรามผู้มีอิทธิพล	5
8.3.2 การจัดทำบัญชีรายชื่อผู้มีอิทธิพล	7
8.4 การมีผู้มีอิทธิพลในชุมชน	8
8.5 เรื่องที่ต้องการให้รัฐเข้าไปดำเนินการปราบปรามผู้มีอิทธิพลในชุมชน	9
8.6 การมีเจ้าหน้าที่ของรัฐเข้าไปเกี่ยวข้อง/สนับสนุนผู้มีอิทธิพล	11
8.7 ความพอใจต่อผลการดำเนินงานการปราบปรามผู้มีอิทธิพล	12
8.8 ความพร้อมเข้ามามีบทบาทและมีส่วนร่วมของประชาชน	12
8.9 ความคิดเห็นเกี่ยวกับการปราบปรามห่วยเถื่อน	15
8.10 ข้อเสนอแนะ	17
ตารางสถิติ	20-33

การสำรวจความคิดเห็นของประชาชนเกี่ยวกับผู้มีอิทธิพล พ.ศ.2546

1. ความเป็นมา

ปัจจุบันปัญหากระบวนการของกลุ่มผู้มีอิทธิพลต่าง ๆ นับว่าเป็นอุปสรรคสำคัญของการพัฒนาประเทศ และยังเป็นสาเหตุหลักของปัญหาทุจริตคอร์รัปชัน ปัญหายาเสพติด และปัญหาความยากจน อันเนื่องมาจากการผูกขาด และการเอาเปรียบอย่างไม่เป็นธรรม ดังนั้นรัฐบาลชุดปัจจุบัน นำโดย พ.ต.ท. ดร.ทักษิณ ชินวัตร จึงได้กำหนดให้เป็นหนึ่งในนโยบายเร่งด่วนที่รัฐจะต้องดำเนินการปราบปรามกลุ่มผู้มีอิทธิพล โดยใช้ยุทธศาสตร์ในการต่อสู้เพื่อเอาชนะผู้มีอิทธิพล

2. วัตถุประสงค์

เพื่อรวบรวมความคิดเห็นของประชาชนเกี่ยวกับมาตรการการปราบปรามผู้มีอิทธิพลของรัฐ การมีผู้มีอิทธิพลในชุมชน ความพอใจต่อผลการดำเนินงาน และความพร้อมเข้ามาจับบทบาทและมีส่วนร่วมของประชาชน รวมทั้งข้อคิดเห็นและข้อเสนอแนะต่าง ๆ เพื่อให้รัฐบาลและหน่วยงานที่เกี่ยวข้อง นำไปใช้เป็นแนวทางในการติดตาม และปรับปรุงการดำเนินงานการปราบปรามผู้มีอิทธิพลต่อไป

3. คุ่มรวม

ประชาชนที่มีอายุ 18 ปีขึ้นไป ทั่วประเทศ

4. ระเบียบวิธีการสำรวจ

แผนการสุ่มตัวอย่างที่ใช้เป็นแบบ Stratified Three – Stage Sampling โดยมีภาคเป็นสตราตัม ซึ่งมีทั้งสิ้น 5 สตราตัม คือ กรุงเทพมหานคร ภาคกลาง (ยกเว้น กทม.) ภาคเหนือ ภาคตะวันออกเฉียงเหนือ ภาคใต้ โดยมีชุมรุมอาคาร (ในเขตเทศบาล) และหมู่บ้าน (นอกเขตเทศบาล) เป็นหน่วยตัวอย่างขั้นที่หนึ่ง ครั้วเรือนส่วนบุคคลเป็นหน่วยตัวอย่างขั้นที่สอง และสมาชิกที่มีอายุ 18 ปีขึ้นไปเป็นหน่วยตัวอย่างขั้นที่สาม

การเลือกหน่วยตัวอย่างขั้นที่หนึ่ง

ในแต่ละภาค ทำการเลือกชุมรุมอาคาร/หมู่บ้านตัวอย่าง อย่างอิสระต่อกัน โดยใช้ความน่าจะเป็น ในการเลือกตัวอย่างเป็นปฏิภาคกับจำนวนครั้วเรือนของชุมรุมอาคาร /หมู่บ้านนั้น ๆ ได้จำนวนตัวอย่างทั้งสิ้น 580 ชุมรุมอาคาร/หมู่บ้านตัวอย่าง จากทั้งสิ้น 109,966 ชุมรุมอาคาร/หมู่บ้าน กระจายไปตามภาค และเขตการปกครอง เป็นดังนี้

ภาค	รวม	ในเขตเทศบาล	นอกเขตเทศบาล
1. กรุงเทพมหานคร	108	108	-
2. กลาง (ยกเว้น กทม.)	126	44	82
3. เหนือ	114	24	90
4. ตะวันออกเฉียงเหนือ	132	24	108
5. ใต้	100	24	76
รวมทั้งราชอาณาจักร	580	224	356

การเลือกหน่วยตัวอย่างขั้นที่สอง

ในขั้นนี้เป็นการเลือกครัวเรือนตัวอย่างที่มีสมาชิกอายุ 18 ปี ขึ้นไป ด้วยวิธีการสุ่ม โดยกำหนดให้เลือก 10 ครัวเรือนตัวอย่างต่อชุมชนอาคาร/หมู่บ้าน จำแนกตามภาค และเขตการปกครอง เป็นดังนี้

ภาค	รวม	ในเขตเทศบาล	นอกเขตเทศบาล
1. กรุงเทพมหานคร	1,080	1,080	-
2. กลาง (ยกเว้น กทม.)	1,260	440	820
3. เหนือ	1,140	240	900
4. ตะวันออกเฉียงเหนือ	1,320	240	1,080
5. ใต้	1,000	240	760
รวมทั้งราชอาณาจักร	5,800	2,240	3,560

การเลือกหน่วยตัวอย่างขั้นที่สาม

ในแต่ละครัวเรือนตัวอย่าง ได้ทำการเลือกสมาชิกในครัวเรือนที่มีอายุ 18 ปี ขึ้นไป ครัวเรือนละ 1 คน เพื่อทำการสัมภาษณ์ ได้จำนวนหน่วยตัวอย่างทั้งสิ้น 5,800 คน

5. วิธีการเก็บรวบรวมข้อมูล

การเก็บรวบรวมข้อมูล ใช้วิธีส่งเจ้าหน้าที่ของสำนักงานสถิติแห่งชาติ ไปทำการสัมภาษณ์สมาชิกในครัวเรือนตัวอย่างที่มีอายุ 18 ปีขึ้นไป ครัวเรือนละ 1 คน โดยให้กระจายตามเพศ อายุ ระดับการศึกษา และสถานภาพการทำงาน

ปฏิบัติงานเก็บรวบรวมข้อมูลระหว่างวันที่ 10 – 15 กรกฎาคม 2546

6. การเสนอผล

เสนอผลสำรวจในระดับภาค และทั่วประเทศในรูปของร้อยละ

7. คำอธิบาย

7.1 ผู้มีอิทธิพล

ในการสำรวจครั้งนี้ ได้ใช้ขอบเขตคำว่า "ผู้มีอิทธิพล" ตามกรอบแนวทางการดำเนินการปราบปรามผู้มีอิทธิพลของศูนย์อำนวยการต่อสู้เพื่อเอาชนะยาเสพติดแห่งชาติ ซึ่งได้กำหนดไว้ว่า หมายถึง บุคคลหรือกลุ่มบุคคล ที่ดำรงตนด้วยการกระทำการด้วยตนเองหรือใช้ จ้างวาน สนับสนุนการกระทำใด ๆ ที่ผิดกฎหมาย หรืออยู่เหนือกฎหมาย ซึ่งผลของการกระทำนั้น เป็นการบ่อนทำลายเศรษฐกิจ สังคม การเมือง และขัดต่อความสงบเรียบร้อยหรือศีลธรรมอันดีของประชาชนโดยรวม ผู้มีอิทธิพลแบ่งออกได้เป็น 15 กลุ่ม ได้แก่

1. ผู้มีอิทธิพลที่เกี่ยวข้องกับยาเสพติด
2. ผู้มีอิทธิพลในการฮั้วประมูลและขัดขวางการเสนอ/แข่งขันราคาในการประมูลงานของราชการ
3. ผู้มีอิทธิพลเรียกรับผลประโยชน์จากคิรวรจักรยานยนต์และรถยนต์รับจ้างผิดกฎหมาย
4. ผู้มีอิทธิพลเรียกรับผลประโยชน์จากโรงงาน ร้านค้า สถานบริการ และสถานประกอบการต่าง ๆ
5. ผู้มีอิทธิพลลักลอบขนสินค้าหนีภาษี น้ำมันเถื่อน น้ำมันปาล์มเถื่อน บุหรี่/สุราเถื่อน และรับเคลียร์การนำเข้าสินค้าผิดกฎหมาย
6. ผู้มีอิทธิพลลักลอบจัดให้มีบ่อนการพนัน โต๊ะพนันบอล หวยใต้ดิน จับยี้กั ตู้เกมไฟฟ้า
7. ผู้มีอิทธิพลลักลอบค้าหญิงและเด็ก บังคับค้าประเวณี โสเภณีเด็ก
8. ผู้มีอิทธิพลลักลอบนำคนเข้า/ออก และอยู่ในราชอาณาจักรโดยผิดกฎหมาย
9. ผู้มีอิทธิพลหลอกลวงประชาชนไปทำงานต่างประเทศ
10. ผู้มีอิทธิพลหลอกลวงต้มตุ๋นนักท่องเที่ยว
11. ผู้มีอิทธิพลมือปืนรับจ้าง
12. ผู้มีอิทธิพลรับจ้างทวงหนี้ด้วยการข่มขู่หรือใช้กำลัง
13. ผู้มีอิทธิพลลักลอบค้าอาวุธ
14. ผู้มีอิทธิพลบุกรุกที่ดินสาธารณะ และหรือทำลายทรัพยากรธรรมชาติและสิ่งแวดล้อม
15. ผู้มีอิทธิพลเรียกรับผลประโยชน์จากการรับเคลียร์ หรือคุ้มครองการกระทำผิดบนเส้นทางหลวงและหรือสาธารณะ

7.2 ภาคกลาง ไม่รวมกรุงเทพมหานคร

8. สรุปผลการสำรวจ

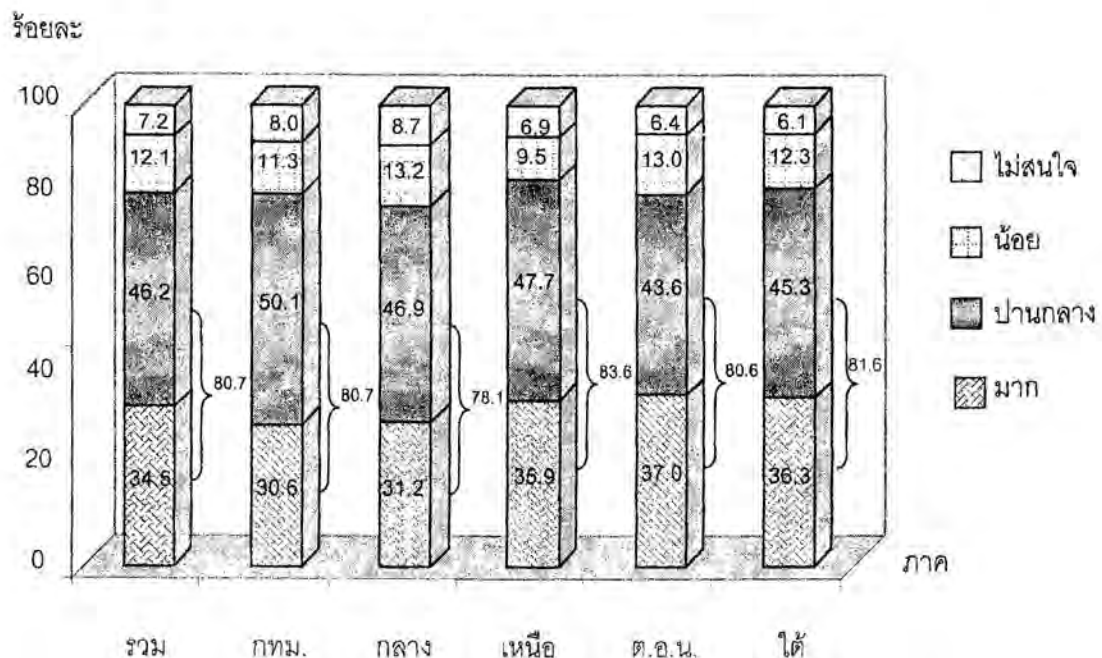
8.1 ข้อมูลผู้ตอบสัมภาษณ์

ในการสำรวจครั้งนี้ มีประชาชนที่ตกเป็นตัวอย่างในการสัมภาษณ์ เป็นเพศชาย และเพศหญิงในสัดส่วนเท่ากัน คือ ร้อยละ 50.0 โดยมีการกระจายอายุดังนี้ อายุ 18 - 29 ปี ร้อยละ 20.9 อายุ 30 - 39 ปี ร้อยละ 28.2 อายุ 40 - 49 ปี ร้อยละ 24.0 อายุ 50 - 59 ปี ร้อยละ 16.6 และอีก ร้อยละ 10.3 เป็นผู้ที่มีอายุ 60 ปีขึ้นไป เมื่อพิจารณาระดับการศึกษา ผู้ตอบสัมภาษณ์ส่วนใหญ่เป็นผู้มีการศึกษาระดับประถมศึกษาและต่ำกว่า ร้อยละ 52.7 ระดับมัธยมศึกษา ร้อยละ 24.6 ระดับอาชีวศึกษา/อนุปริญญา ร้อยละ 12.0 ระดับปริญญาตรีและสูงกว่า ร้อยละ 10.7

สำหรับสถานภาพการทำงานของผู้ตอบสัมภาษณ์ ส่วนใหญ่เป็นเกษตรกร/รับจ้างทั่วไป/กรรมกร ร้อยละ 36.6 ค้าขาย/ประกอบธุรกิจส่วนตัว ร้อยละ 23.3 พนักงาน/ลูกจ้างเอกชน ร้อยละ 14.9 แม่บ้าน/ไม่ได้ประกอบอาชีพ ร้อยละ 12.8 ข้าราชการ/พนักงานรัฐวิสาหกิจ ร้อยละ 6.9 และร้อยละ 5.5 เป็นนักเรียน/นักศึกษา และอื่น ๆ

8.2 การติดตามข่าวสารของประชาชนเกี่ยวกับผู้มีอิทธิพล

แผนภูมิ 1 ร้อยละของประชาชน จำแนกตามการติดตามข่าวสารการปราบปรามผู้มีอิทธิพล เป็นรายภาค

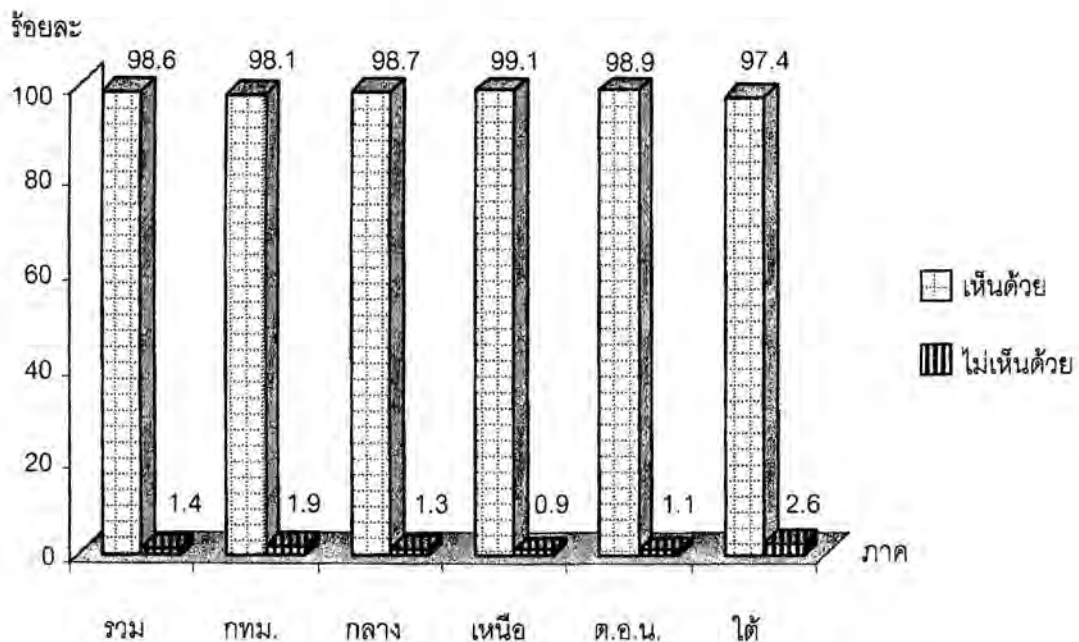


ผลการสำรวจ พบว่า ประชาชนส่วนใหญ่ในทุกภาคมีความสนใจติดตามข่าวสารเกี่ยวกับผู้มีอิทธิพลอยู่ในระดับปานกลาง ร้อยละ 46.2 สนใจติดตามข่าวสารมาก ร้อยละ 34.5 ส่วนผู้ที่สนใจน้อยและไม่สนใจเลยมีเพียง ร้อยละ 12.1 และ 7.2 เท่านั้น โดยประชาชนในภาคเหนือให้ความสนใจติดตามข่าวสารเกี่ยวกับผู้มีอิทธิพลในระดับปานกลางถึงมากในสัดส่วนที่สูงกว่าภาคอื่น คือ ร้อยละ 83.6 รองลงมาได้แก่ ภาคใต้ ร้อยละ 81.6 กรุงเทพมหานคร ร้อยละ 80.7 ภาคตะวันออกเฉียงเหนือ ร้อยละ 80.6 และภาคกลาง ร้อยละ 78.1

8.3 ความคิดเห็นเกี่ยวกับการปราบปรามผู้มีอิทธิพลของรัฐ

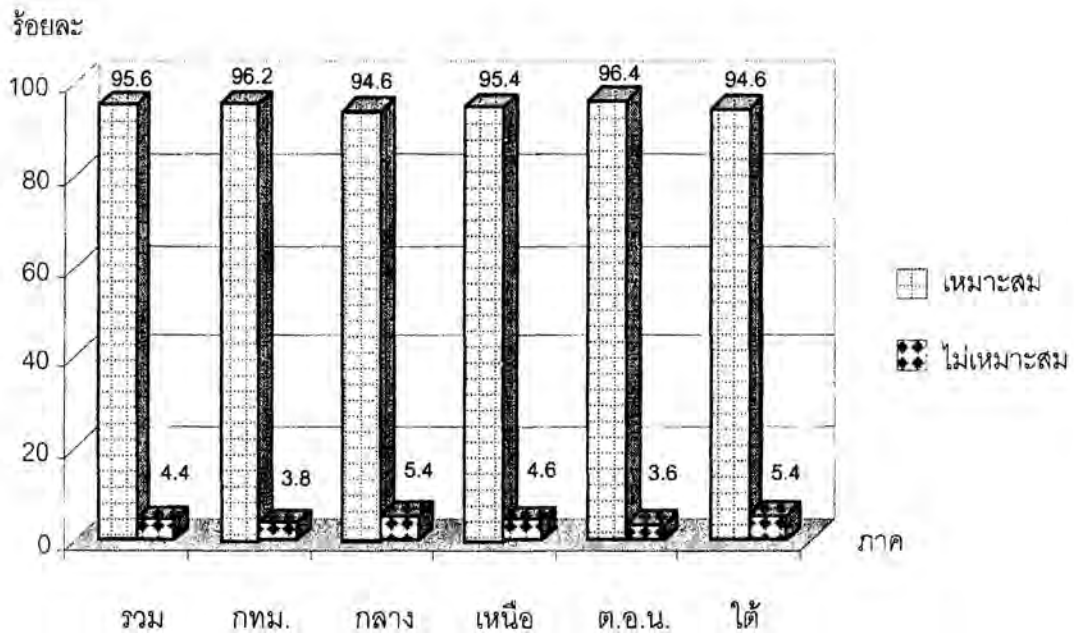
8.3.1 มาตรการการปราบปรามผู้มีอิทธิพล

แผนภูมิ 2 ร้อยละของประชาชน จำแนกตามความคิดเห็นเกี่ยวกับมาตรการปราบปรามผู้มีอิทธิพลของรัฐ เป็นรายภาค



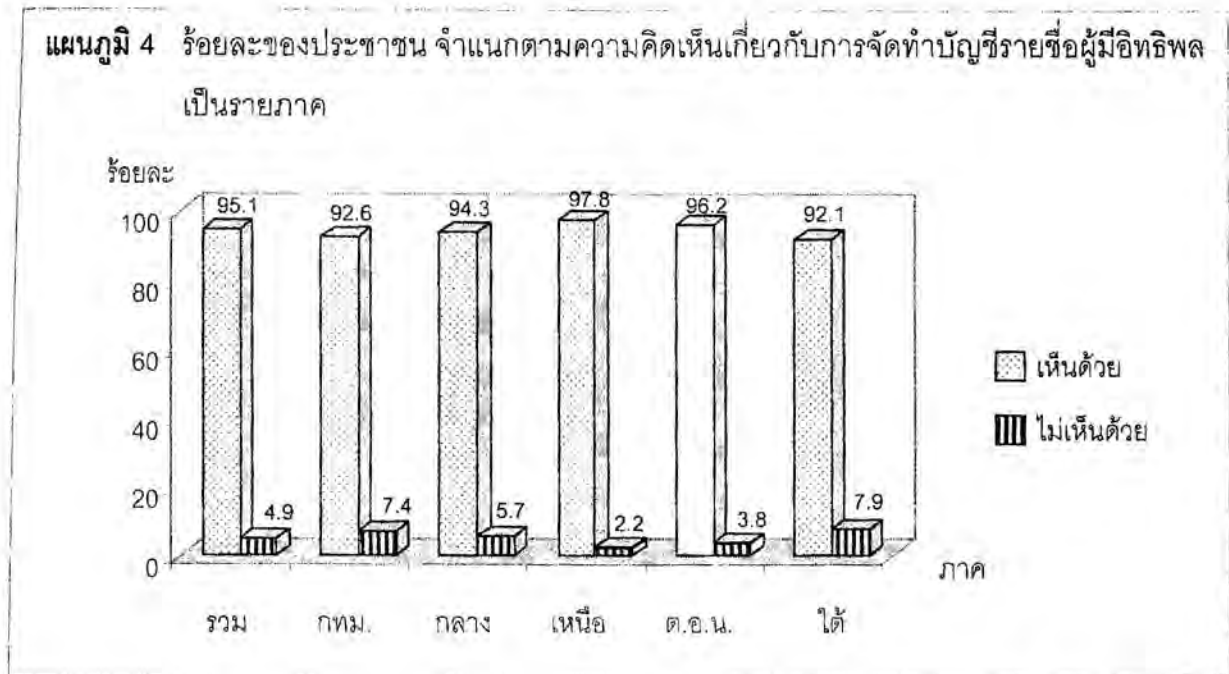
จากการสอบถามเกี่ยวกับการปราบปรามผู้มีอิทธิพลของรัฐบาล ประชาชนโดยรวมในทุกภาคส่วนใหญ่เห็นด้วยที่รัฐบาลมีมาตรการปราบปรามผู้มีอิทธิพล ร้อยละ 98.6 มีเพียงร้อยละ 1.4 ไม่เห็นด้วย โดยเฉพาะภาคเหนือมีสัดส่วนของผู้ที่เห็นด้วยกับมาตรการปราบปรามผู้มีอิทธิพลของรัฐบาลสูงกว่าภาคอื่นถึงร้อยละ 99.1 ในขณะที่ภาคใต้มีสัดส่วนต่ำสุด ร้อยละ 97.4

แผนภูมิ 3 ร้อยละของประชาชน จำแนกตามความเหมาะสมของมูลฐานความผิด 15 มูลฐานที่เข้าข่าย พฤติการณ์เป็นผู้มีอิทธิพล เป็นรายภาค



สำหรับความคิดเห็นของประชาชนในเรื่องเกี่ยวกับมูลฐานความผิดที่เข้าข่ายพฤติกรรมเป็นผู้มีอิทธิพลนั้น พบว่า ประชาชนในทุกภาคส่วนใหญ่เห็นว่ามูลฐานความผิด 15 มูลฐานที่รัฐบาลกำหนดว่าเข้าข่ายพฤติกรรมเป็นผู้มีอิทธิพลนั้นมีความเหมาะสม ร้อยละ 95.6 และร้อยละ 4.4 เห็นว่าไม่เหมาะสม โดยผู้ที่ระบุว่าไม่เหมาะสมนั้น เห็นว่าควรเพิ่มมูลฐานในเรื่องต่อไปนี้ ข้าราชการ/นักการเมืองที่ใช้อำนาจในทางที่ผิด ผู้มีอิทธิพลในท้องถิ่น การปล้นจี้โทรศัพท์มือถือ การฆ่าข่มขืนเด็ก รถซิ่ง และการก่อการร้าย เป็นต้น สำหรับมูลฐานความผิด 15 มูลฐานที่ไม่เหมาะสมนั้น มีผู้เห็นว่าควรตัดบางเรื่อง คือ บ่อนการพนัน/ หวยใต้ดิน การบุกรุกที่ดินสาธารณะ การโกงที่ดินของประชาชน ทวงหนี้/ข่มขู่ คิวมอเตอร์ไซด์ รถรับจ้างที่ผิดกฎหมาย และการเรียกรับผลประโยชน์จากโรงงาน/สถานบริการ เป็นต้น

8.3.2 การจัดทำบัญชีรายชื่อผู้มีสิทธิพล เป็นรายภาค



ผลการสำรวจ พบว่า ประชาชนส่วนใหญ่ในทุกภาคเห็นด้วยกับการที่รัฐบาลจัดทำบัญชีรายชื่อผู้มีสิทธิพล ร้อยละ 95.1 มีเพียงร้อยละ 4.9 ที่ระบุว่าไม่เห็นด้วย โดยภาคเหนือ ภาคตะวันออกเฉียงเหนือ ภาคกลาง กรุงเทพมหานคร และภาคใต้ ระบุว่าเห็นด้วยกับการจัดทำบัญชีรายชื่อผู้มีสิทธิพลของรัฐบาล ในสัดส่วนไม่แตกต่างกัน คือ ร้อยละ 97.8 96.2 94.3 92.6 และ 92.1 ตามลำดับ

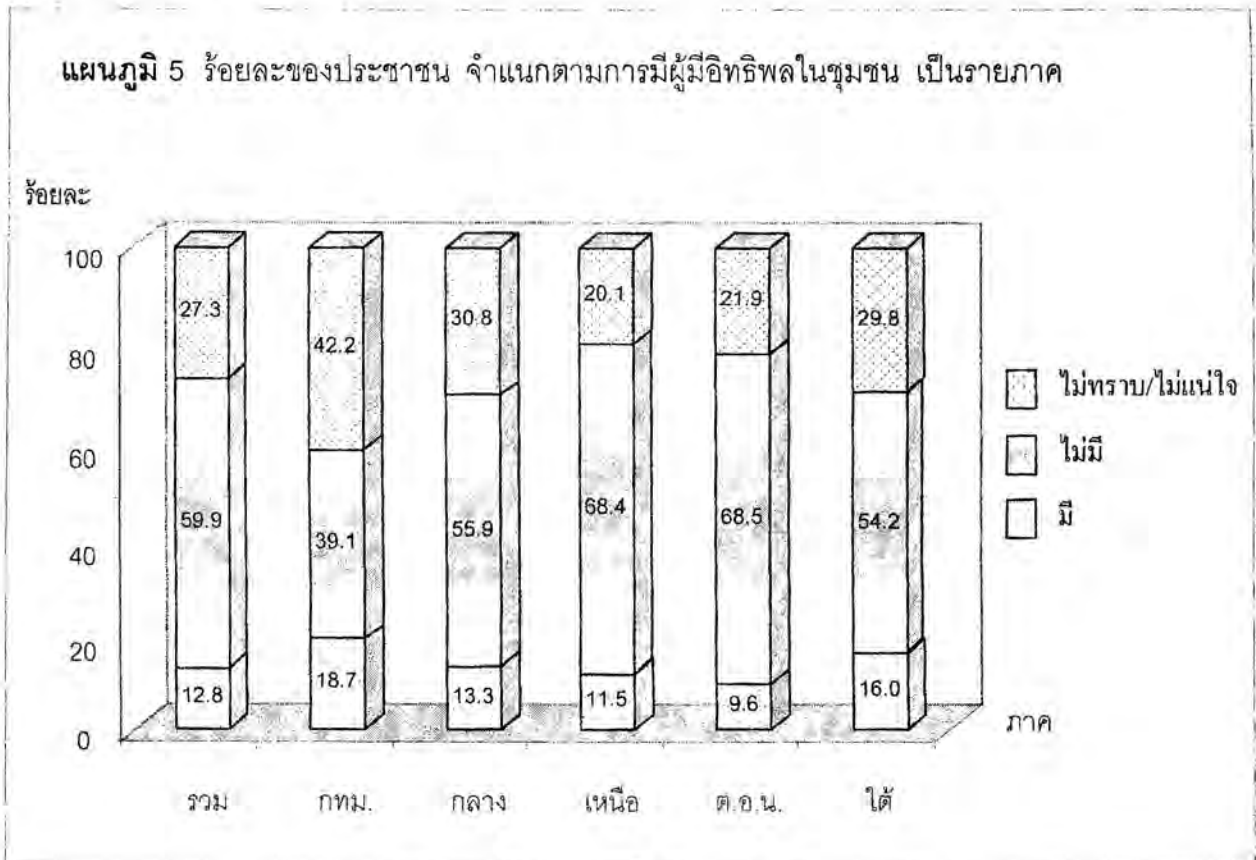
ตาราง 1 ร้อยละของประชาชน จำแนกตามความเชื่อมั่นในบัญชีรายชื่อผู้มีสิทธิพล เป็นรายภาค

ความเชื่อมั่นในบัญชีรายชื่อผู้มีสิทธิพล	ทั่วประเทศ	ภาค				
		กรุงเทพมหานคร	กลาง (ไม่รวม กทม.)	เหนือ	ตะวันออกเฉียงเหนือ	ใต้
รวม	100.0	100.0	100.0	100.0	100.0	100.0
เชื่อมั่น	42.7	31.8	40.3	46.4	49.8	34.7
ไม่เชื่อมั่น	18.6	23.4	17.4	14.7	15.5	29.5
ไม่ทราบ/ไม่แน่ใจ	38.7	44.8	42.3	38.9	34.7	35.8

สำหรับบัญชีรายชื่อผู้มีสิทธิพลที่รัฐบาลได้จัดทำขึ้นมาแล้วนั้น ประชาชนโดยรวมในทุกภาคระบุว่า มีความเชื่อมั่น ร้อยละ 42.7 ไม่เชื่อมั่น ร้อยละ 18.6 และอีกร้อยละ 38.7 ไม่ทราบ/ไม่แน่ใจในบัญชีรายชื่อผู้มีสิทธิพล โดยเฉพาะภาคตะวันออกเฉียงเหนือ ประชาชนเกือบครึ่งหนึ่งระบุว่ามีความเชื่อมั่นใน

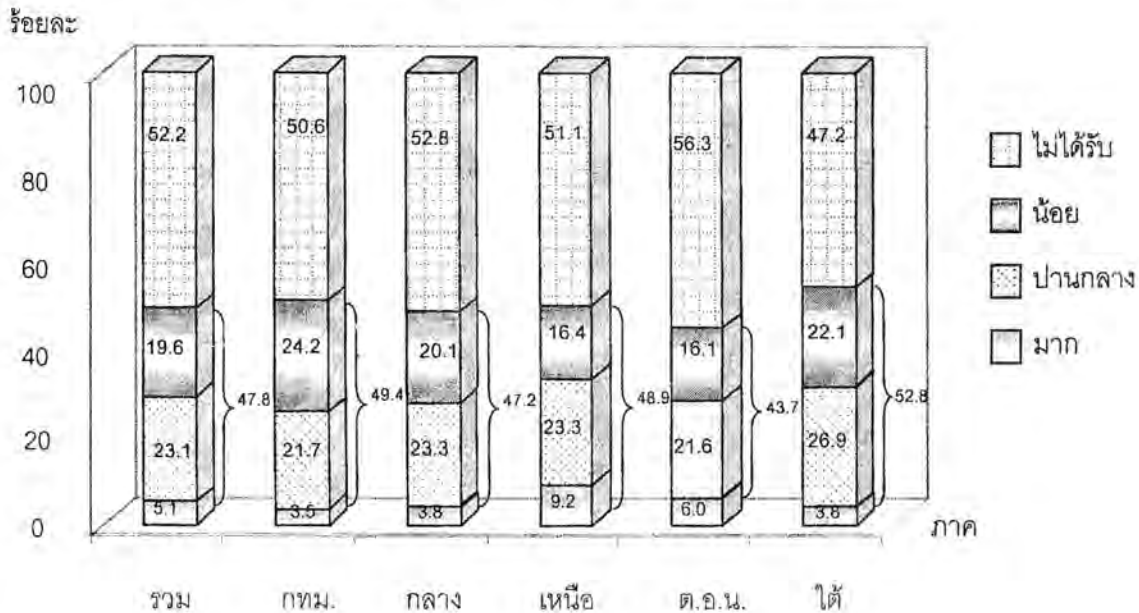
บัญชีรายชื่อผู้มีสิทธิพล ร้อยละ 49.8 รองลงมา ได้แก่ ภาคเหนือ ร้อยละ 46.4 ภาคกลาง ร้อยละ 40.3 ภาคใต้ ร้อยละ 34.7 ในขณะที่กรุงเทพมหานครมีผู้ระบุว่าเชื่อมั่นในบัญชีรายชื่อผู้มีสิทธิพลในสัดส่วนต่ำสุด ร้อยละ 31.8

8.4 การมีผู้มีสิทธิพลในชุมชน



จากการสอบถามเกี่ยวกับการมีผู้มีสิทธิพลในชุมชน ประชาชนโดยรวมในทุกภาคประมาณร้อยละ 12.8 ระบุว่าในชุมชนมีผู้มีสิทธิพล และร้อยละ 27.3 ไม่ทราบ/ไม่แน่ใจว่าชุมชนจะมีผู้มีสิทธิพลหรือไม่ ส่วนประชาชนอีกร้อยละ 59.9 ระบุว่าไม่มี เมื่อพิจารณาเป็นรายภาค พบว่า กรุงเทพมหานครมีสัดส่วนของผู้ระบุว่าในชุมชนมีผู้มีสิทธิพลสูงกว่าภาคอื่น คือ ร้อยละ 18.7 ภาคใต้ ร้อยละ 16.0 ภาคกลาง ร้อยละ 13.3 ภาคเหนือ ร้อยละ 11.5 ส่วนภาคตะวันออกเฉียงเหนือระบุว่าไม่มีผู้มีสิทธิพล เพียงร้อยละ 9.6

แผนภูมิ 6 ร้อยละของประชาชนที่ระบุว่าในชุมชนมีผู้มีอิทธิพลและผู้ระบุว่าไม่แน่ใจ/ไม่ทราบ จำแนกตาม การได้รับความเดือดร้อนจากผู้มีอิทธิพล เป็นรายภาค



อนึ่ง เมื่อสอบถามถึงความเดือดร้อน/ผลกระทบที่ชุมชนได้รับจากผู้มีอิทธิพล ในกลุ่มที่ระบุว่า มีผู้มีอิทธิพลและไม่ทราบ/ไม่แน่ใจ ประชาชนในทุกภาคประมาณครึ่งหนึ่งหรือร้อยละ 52.2 ระบุว่าไม่ได้รับความเดือดร้อน ส่วนผู้ที่ระบุว่าได้รับความเดือดร้อน มีร้อยละ 47.8 โดยระบุว่าได้รับความเดือดร้อนอยู่ในระดับปานกลาง ร้อยละ 23.1 น้อย ร้อยละ 19.6 มีเพียงร้อยละ 5.1 ที่ได้รับความเดือดร้อนมาก โดยเฉพาะในภาคใต้มีผู้ระบุว่าชุมชนได้รับความเดือดร้อนจากผู้มีอิทธิพลในสัดส่วนสูงกว่าภาคอื่น ร้อยละ 52.8 กรุงเทพมหานคร ร้อยละ 49.4 ภาคเหนือ ร้อยละ 48.9 ภาคกลาง ร้อยละ 47.2 และภาคตะวันออกเฉียงเหนือ ร้อยละ 43.7

8.5 เรื่องที่ต้องการให้รัฐเข้าไปดำเนินการปราบปรามผู้มีอิทธิพลในชุมชน

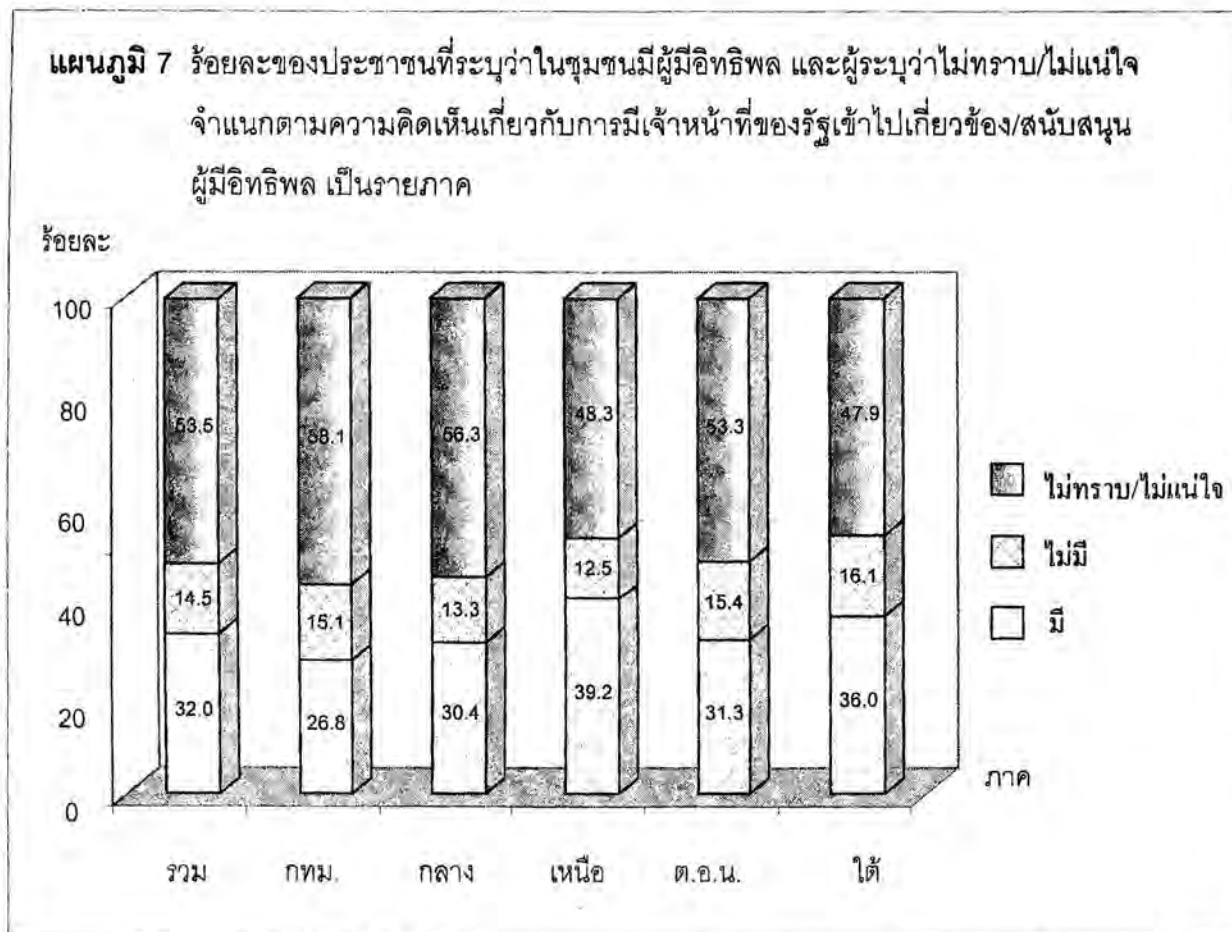
เมื่อสอบถามถึงความต้องการให้รัฐเข้าไปดำเนินการปราบปรามผู้มีอิทธิพล ประชาชนในกลุ่มที่ ระบุว่าผู้มีอิทธิพลในชุมชนและไม่ทราบ/ไม่แน่ใจ มีผู้แสดงความคิดเห็น ร้อยละ 92.1 และไม่แสดงความคิดเห็น ร้อยละ 7.9 โดยผู้ที่แสดงความคิดเห็นได้ระบุเรื่องสำคัญ 5 เรื่องที่ต้องการให้รัฐเข้าไปดำเนินการปราบปรามกลุ่มผู้มีอิทธิพลมากที่สุด คือ ยาเสพติด ร้อยละ 68.2 ปอนการพนัน/ห่วยใต้ดิน ร้อยละ 41.8 ฮั้วประมูลงาน ร้อยละ 13.4 ทวงหนี้เข้มขู่/เงินกู้ยืมนอกระบบ ร้อยละ 11.8 และควมมอเตอริไซต์/รถรับจ้างที่ผิดกฎหมาย/รถชิง ร้อยละ 8.9

ตาราง 2 ร้อยละของประชาชนที่ระบุว่าในชุมชนมีผู้มีอิทธิพล และผู้ระบุว่าไม่ทราบ/ไม่แน่ใจ จำแนกตาม เรื่องที่ต้องการให้รัฐเข้าไปดำเนินการปราบปรามผู้มีอิทธิพล เป็นรายภาค

เรื่องที่ต้องการให้รัฐเข้าไปดำเนินการ ปราบปรามผู้มีอิทธิพล	ทั่ว ประเทศ	ภาค				
		กรุงเทพ- มหานคร	กลาง (ไม่รวม กทม.)	เหนือ	ตะวันออก เฉียงเหนือ	ใต้
รวม	100.0	100.0	100.0	100.0	100.0	100.0
ผู้แสดงความคิดเห็น ^{1/}	92.1	95.1	88.2	97.2	91.8	90.1
ยาเสพติด	68.2	77.8	66.2	68.7	59.3	71.1
บ่อนการพนัน หวยใต้ดิน	41.8	39.4	32.3	50.6	49.5	40.9
ฮั้วประมูลงาน	13.4	7.4	11.4	18.7	18.1	12.4
ทวงหนี้ ช่มชู้ เงินกู้ยืมระบบ	11.8	18.8	9.9	9.1	12.6	6.6
ควมมอเตอร์ไซด์ รถรับจ้างผิดกฎหมาย	8.9	30.2	8.7	1.1	0.5	0.8
เรียกค่าคุ้มครองในที่สาธารณะ						
เส้นทางหลวงหรือเก็บส่วย	7.9	10.8	9.9	8.5	3.3	7.4
มือปืนรับจ้าง	6.6	6.5	8.4	6.2	1.6	12.0
ลักลอบค้าหญิงและเด็ก	6.4	9.2	6.5	4.5	6.0	4.5
หลอกลวงคนไปทำงานต่างประเทศ	6.4	1.8	1.9	6.2	18.1	2.1
บุกรุกที่ดินสาธารณะ การโกงที่ดิน ของประชาชน	5.4	1.2	4.2	5.7	8.8	7.4
การเรียกรับผลประโยชน์จากโรงงาน และสถานบริการ	5.2	8.3	7.6	1.7	1.6	5.8
ผู้มีอิทธิพลในหน่วยราชการท้องถิ่น/ การทุจริตคอร์รัปชัน	5.2	1.8	6.5	4.5	6.6	6.2
ลักลอบนำคนเข้าออกนอกประเทศ	2.2	2.2	3.4	2.3	-	3.3
ค้าอาวุธ	2.0	3.4	1.5	1.1	0.5	4.1
ลักลอบขนสินค้าหนีภาษี น้ำมันเถื่อน	1.5	0.6	1.1	0.6	1.6	3.7
ปล้นชิงทรัพย์ การก่อความไม่สงบ ความปลอดภัยในชีวิต/ทรัพย์สิน ตัดไม้ทำลายป่า	1.4	0.6	1.9	0.6	1.6	1.6
หลอกลวงต้มตุ๋นนักท่องเที่ยว	1.2	0.3	1.5	2.3	0.5	1.7
ผู้ไม่แสดงความคิดเห็น	7.9	4.9	11.8	2.8	8.2	9.9

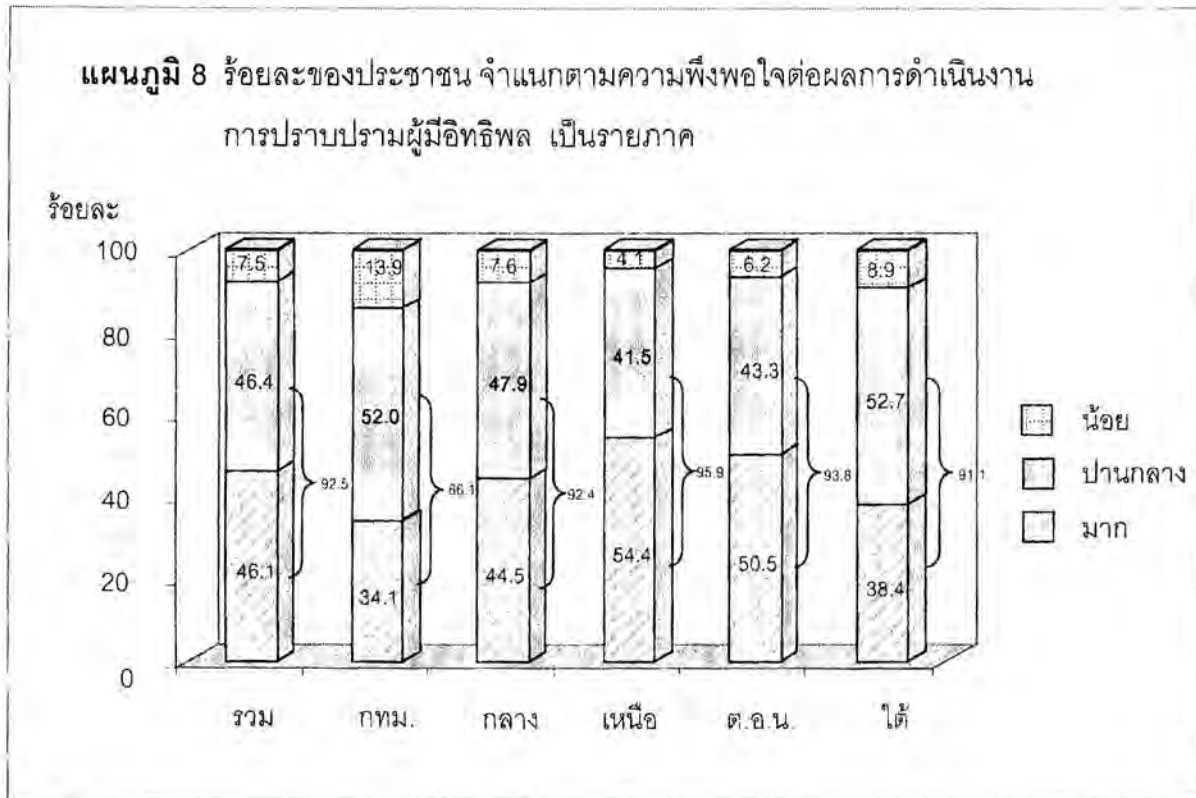
หมายเหตุ : 1/ ตอบได้มากกว่า 1 คำตอบ

8.6 การมีเจ้าหน้าที่ของรัฐเข้าไปเกี่ยวข้อง/สนับสนุนผู้มีอิทธิพล



สำหรับเรื่องการสนับสนุนผู้มีอิทธิพลของเจ้าหน้าที่ของรัฐ ประชาชนกลุ่มที่ระบุว่าไม่มีผู้มีอิทธิพลในชุมชนและไม่ทราบ/ไม่แน่ใจ โดยรวมในทุกภาคระบุว่า มีเจ้าหน้าที่ของรัฐเข้าไปเกี่ยวข้อง/สนับสนุนผู้มีอิทธิพล ร้อยละ 32.0 ไม่มี ร้อยละ 14.5 และมากกว่าครึ่งหนึ่งระบุว่าไม่ทราบ/ไม่แน่ใจ ถึงร้อยละ 53.5 เมื่อพิจารณาเป็นรายภาค พบว่า ประชาชนกลุ่มดังกล่าวในภาคเหนือ ภาคใต้ ภาคตะวันออกเฉียงเหนือ และภาคกลาง ระบุว่าไม่มีเจ้าหน้าที่ของรัฐเข้าไปเกี่ยวข้อง/สนับสนุนผู้มีอิทธิพล ในสัดส่วนไม่แตกต่างกัน กล่าวคือ ร้อยละ 39.2 36.0 31.3 และ 30.4 ตามลำดับ ในขณะที่กรุงเทพมหานคร มีเจ้าหน้าที่ของรัฐเข้าไปเกี่ยวข้อง/สนับสนุนผู้มีอิทธิพล เพียงร้อยละ 26.8

8.7 ความพอใจต่อผลการดำเนินงานการปราบปรามผู้มีอิทธิพล



เมื่อสอบถามถึงความพอใจของประชาชนต่อผลการดำเนินงานการปราบปรามผู้มีอิทธิพลของรัฐ ประชาชนโดยรวมในทุกภาคมีความพอใจในระดับปานกลางถึงมาก ร้อยละ 92.5 และน้อย ร้อยละ 7.5 โดยเฉพาะภาคเหนือ ประชาชนมีความพอใจต่อผลการดำเนินงานการปราบปรามผู้มีอิทธิพลของรัฐในระดับปานกลางถึงมาก ร้อยละ 95.9 ภาคตะวันออกเฉียงเหนือ ร้อยละ 93.8 ภาคกลาง ร้อยละ 92.4 ภาคใต้ ร้อยละ 91.1 และกรุงเทพมหานคร ร้อยละ 86.1

8.8 ความพร้อมเข้ามามีบทบาทและส่วนร่วมของประชาชน

จากการสอบถามถึงแหล่งแจ้งเบาะแสที่มีความปลอดภัยสำหรับผู้แจ้ง ประชาชนโดยรวมใน ทุกภาคเกือบ 3 ใน 4 ระบุว่าไม่ทราบ ร้อยละ 74.3 และผู้ที่ระบุว่าทราบ มีเพียงร้อยละ 25.7 โดยเฉพาะในภาคใต้ มีผู้ระบุว่าทราบแหล่งแจ้งเบาะแสผู้มีอิทธิพลที่มีความปลอดภัยสำหรับผู้แจ้งในสัดส่วนสูงถึง ร้อยละ 31.1 กรุงเทพมหานคร ร้อยละ 29.0 ภาคเหนือ ร้อยละ 26.6 ส่วนภาคตะวันออกเฉียงเหนือ และภาคกลางมีสัดส่วนใกล้เคียงกัน คือ ร้อยละ 23.9 และ 22.8 ตามลำดับ

สำหรับกลุ่มที่ระบุว่าในชุมชนมีผู้มีอิทธิพล พบว่า ประชาชนส่วนใหญ่ในทุกภาคระบุว่าไม่ทราบแหล่ง
 แจ่งเบาะแสผู้มีอิทธิพลที่มีความปลอดภัยสำหรับผู้แจ้ง ร้อยละ 60.8 และทราบ ร้อยละ 39.2 ในขณะที่
 กลุ่มที่ระบุว่าไม่มีผู้มีอิทธิพลในชุมชน มีผู้ระบุว่าไม่ทราบ ร้อยละ 74.6 และระบุว่าทราบเพียงร้อยละ 25.4

ตาราง 3 ร้อยละของประชาชน จำแนกตามการทราบแหล่งแจ่งเบาะแสผู้มีอิทธิพลที่มีความปลอดภัย
 สำหรับผู้แจ้ง เป็นรายภาค

การทราบแหล่งแจ่งเบาะแส ผู้มีอิทธิพลที่มีความปลอดภัย	ทั่ว ประเทศ	ภาค				
		กรุงเทพ- มหานคร	กลาง (ไม่รวม กทม.)	เหนือ	ตะวันออก เฉียงเหนือ	ใต้
รวม	100.0	100.0	100.0	100.0	100.0	100.0
ทราบ	25.7	29.0	22.8	26.6	23.9	31.1
ไม่ทราบ	74.3	71.0	77.2	73.4	76.1	68.9
ผู้ที่ระบุว่าในชุมชนมีผู้มีอิทธิพล	100.0	100.0	100.0	100.0	100.0	100.0
ทราบ	39.2	38.6	34.5	44.1	37.0	45.6
ไม่ทราบ	60.8	61.4	65.5	55.9	63.0	54.4
ผู้ที่ระบุว่าในชุมชนไม่มีผู้มีอิทธิพล	100.0	100.0	100.0	100.0	100.0	100.0
ทราบ	25.4	32.2	22.9	25.0	23.9	30.8
ไม่ทราบ	74.6	67.8	77.1	75.0	76.1	69.2

ส่วนเรื่องความมั่นใจในการดูแลความปลอดภัยของเจ้าหน้าที่รัฐ ในกรณีที่ให้ความร่วมมือแก้ไข
 ปัญหาผู้มีอิทธิพล ประชาชนโดยรวมในทุกภาคระบุว่า ไม่มั่นใจ ร้อยละ 61.0 มีเพียงร้อยละ 39.0 ระบุว่า
 มั่นใจ โดยเฉพาะภาคตะวันออกเฉียงเหนือมีความมั่นใจในการดูแลความปลอดภัยของเจ้าหน้าที่รัฐในกรณีที่
 ให้ความร่วมมือแก้ไขปัญหาผู้มีอิทธิพลในสัดส่วนสูง ถึงร้อยละ 47.1 ส่วนภาคเหนือ ภาคกลาง และ
 กรุงเทพมหานคร มีความมั่นใจในสัดส่วนใกล้เคียงกัน คือ ร้อยละ 39.5 35.8 และ 34.6 ตามลำดับ
 ในขณะที่ภาคใต้มีความมั่นใจในเรื่องดังกล่าวต่ำสุด ร้อยละ 27.8

สำหรับกลุ่มที่ระบุว่าในชุมชนมีผู้มีอิทธิพล ประชาชนส่วนใหญ่ระบุว่าไม่มั่นใจในการดูแลความปลอดภัย
 ของเจ้าหน้าที่ของรัฐ ในกรณีที่ให้ความร่วมมือแก้ไขปัญหาผู้มีอิทธิพล ร้อยละ 64.0 และ ร้อยละ 36.0
 มีความมั่นใจ ในขณะที่กลุ่มที่ระบุว่าในชุมชนไม่มีผู้มีอิทธิพลมีความมั่นใจและไม่มั่นใจเรื่องดังกล่าวในสัดส่วน
 ใกล้เคียงกัน คือ ร้อยละ 44.9 และ 55.1 ตามลำดับ

ตาราง 4 ร้อยละของประชาชน จำแนกตามความมั่นใจต่อการดูแลความปลอดภัยของเจ้าหน้าที่ของรัฐ ในการให้ความร่วมมือแก้ไขปัญหาผู้มีอิทธิพล เป็นรายภาค

ความมั่นใจต่อการดูแลความปลอดภัย ของเจ้าหน้าที่ของรัฐในการให้ ความร่วมมือแก้ไขปัญหาผู้มีอิทธิพล	ทั่ว ประเทศ	ภาค				
		กรุงเทพ- มหานคร	กลาง (ไม่รวม กทม.)	เหนือ	ตะวันออก เฉียงเหนือ	ใต้
รวม	100.0	100.0	100.0	100.0	100.0	100.0
มั่นใจ	39.0	34.6	35.8	39.5	47.1	27.8
ไม่มั่นใจ	61.0	65.4	64.2	60.5	52.9	72.2
ผู้ที่ระบุว่าในชุมชนมีผู้มีอิทธิพล	100.0	100.0	100.0	100.0	100.0	100.0
มั่นใจ	36.0	33.7	38.1	33.5	45.7	23.1
ไม่มั่นใจ	64.0	66.3	61.9	66.5	54.3	76.9
ผู้ที่ระบุว่าในชุมชนไม่มีผู้มีอิทธิพล	100.0	100.0	100.0	100.0	100.0	100.0
มั่นใจ	44.9	41.7	40.3	44.0	52.3	33.6
ไม่มั่นใจ	55.1	58.3	59.7	56.0	47.7	66.4

เมื่อสอบถามถึงความพร้อมที่จะเข้าร่วมแก้ไขปัญหาผู้มีอิทธิพล ประชาชนโดยรวมในทุกภาค ระบุว่า พร้อม ร้อยละ 71.3 ไม่พร้อม ร้อยละ 28.7 โดยภาคตะวันออกเฉียงเหนือ มีผู้ระบุว่า พร้อมที่จะเข้าร่วม แก้ไขปัญหาผู้มีอิทธิพลในสัดส่วนสูงกว่าภาคอื่น ร้อยละ 80.9 รองลงมาได้แก่ ภาคเหนือ ร้อยละ 72.9 ภาคกลาง ร้อยละ 65.9 กรุงเทพมหานคร ร้อยละ 63.1 และภาคใต้ ร้อยละ 62.2

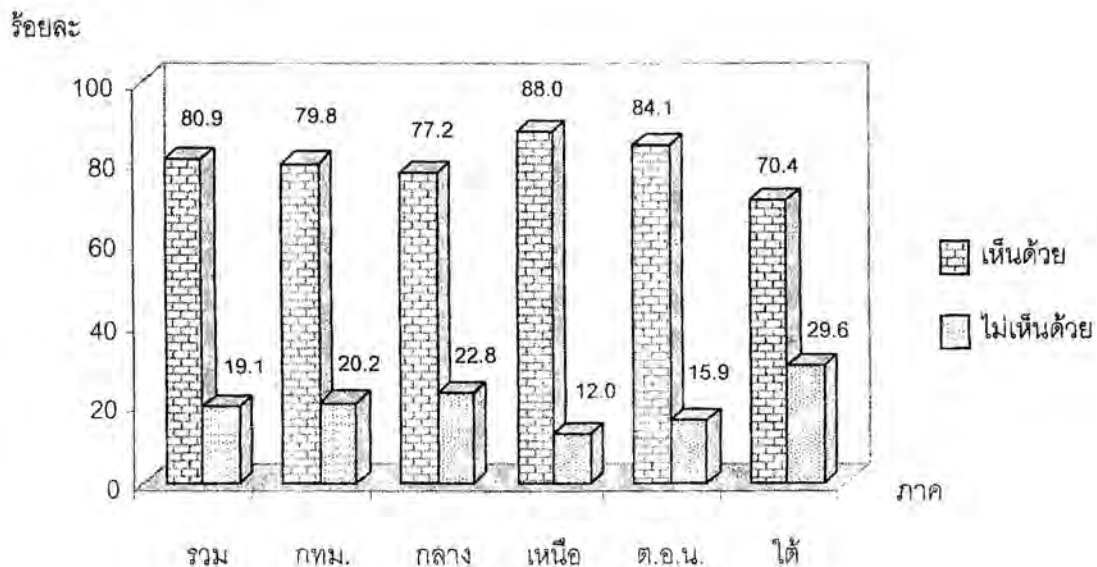
สำหรับกลุ่มผู้ระบุว่าในชุมชนมีผู้มีอิทธิพลนั้น ประชาชนในทุกภาคส่วนใหญ่ระบุว่า พร้อม ร้อยละ 71.5 และไม่พร้อม ร้อยละ 28.5 ในขณะที่กลุ่มผู้ระบุว่าในชุมชนไม่มีผู้มีอิทธิพล ระบุว่า พร้อม ร้อยละ 74.1 และ ร้อยละ 25.9 ระบุว่าไม่พร้อมเข้าร่วมแก้ไขปัญหาผู้มีอิทธิพล

ตาราง 5 ร้อยละของประชาชน จำแนกตามความพร้อมเข้ามามีส่วนร่วมในการแก้ไขปัญหาผู้มีอิทธิพล เป็นรายภาค

ความพร้อมเข้ามามีส่วนร่วมในการ แก้ไขปัญหาผู้มีอิทธิพล	ทั่ว ประเทศ	ภาค				
		กรุงเทพ- มหานคร	กลาง (ไม่รวม กทม.)	เหนือ	ตะวันออก เฉียงเหนือ	ใต้
รวม	100.0	100.0	100.0	100.0	100.0	100.0
พร้อม	71.3	63.1	65.9	72.9	80.9	62.2
ไม่พร้อม	28.7	36.9	34.1	27.1	19.1	37.8
ผู้ที่ระบุว่าในชุมชนมีผู้มีอิทธิพล	100.0	100.0	100.0	100.0	100.0	100.0
พร้อม	71.5	77.7	72.6	64.7	74.8	63.8
ไม่พร้อม	28.5	22.3	27.4	35.3	25.2	36.2
ผู้ที่ระบุว่าในชุมชนไม่มีผู้มีอิทธิพล	100.0	100.0	100.0	100.0	100.0	100.0
พร้อม	74.1	62.6	67.7	75.9	82.6	63.7
ไม่พร้อม	25.9	37.4	32.3	24.1	17.4	36.3

8.9 ความคิดเห็นเกี่ยวกับการปราบปรามหวยเถื่อน

แผนภูมิ 9 ร้อยละของประชาชน จำแนกตามความคิดเห็นเกี่ยวกับการปราบปรามหวยเถื่อน เป็นรายภาค



ในเรื่องการปราบปรามหวยเถื่อนของรัฐ ประชาชนส่วนใหญ่ในทุกภาคมากกว่า 3 ใน 4 ระบุว่าเห็นด้วย ร้อยละ 80.9 มีเพียงร้อยละ 19.1 ระบุว่าไม่เห็นด้วยกับการปราบปรามหวยเถื่อนของรัฐ โดยเฉพาะภาคเหนือ มีผู้ระบุว่าเห็นด้วยกับการปราบปรามหวยเถื่อนในสัดส่วนที่สูงกว่าภาคอื่น คือ ร้อยละ 88.0 รองลงมา ได้แก่ ภาคตะวันออกเฉียงเหนือ ร้อยละ 84.1 กรุงเทพมหานคร ร้อยละ 79.8 ภาคกลาง ร้อยละ 77.2 และภาคใต้ ร้อยละ 70.4

สำหรับแนวทางการแก้ไขปัญหาหวยเถื่อนของรัฐเกี่ยวกับการจำหน่ายเลขท้าย 2 ตัว 3 ตัว ประชาชนโดยรวมในทุกภาค ส่วนใหญ่มากกว่าครึ่งหนึ่งไม่แสดงความคิดเห็น ร้อยละ 51.9 มีเพียงร้อยละ 48.1 ได้แสดงความคิดเห็นและให้แนวทางการแก้ไขปัญหาหวยเถื่อนแก่รัฐบาล ดังนี้ ให้รัฐบาลปราบปราม หวยเถื่อนอย่างจริงจัง ร้อยละ 19.7 หน่วยงานรัฐ/กองสลากเป็นผู้จำหน่าย ร้อยละ 14.2 ภาคเอกชน/ บุคคลทั่วไปเป็นผู้จำหน่าย ร้อยละ 13.1 เพิ่มเงินรางวัล ร้อยละ 5.6 และลดราคาสลากกินแบ่งรัฐบาล ร้อยละ 3.1 และอีกร้อยละ 1.0 ให้ประชาสัมพันธ์การซื้อขายหวยรัฐบาลให้ประชาชนทราบ

ตาราง 6 ร้อยละของประชาชน จำแนกตามข้อคิดเห็นและข้อเสนอแนะในการแก้ไขปัญหาหวยเถื่อน เกี่ยวกับการจำหน่ายเลขท้าย 2 ตัว 3 ตัว

ข้อเสนอแนะในการแก้ไขปัญหาหวยเถื่อน	ทั่วประเทศ
รวม	100.0
ผู้แสดงความคิดเห็น ^{1/}	48.1
ควรปราบปรามหวยเถื่อนอย่างจริงจัง	19.7
หน่วยงานของรัฐ/กองสลากเป็นผู้จำหน่าย	14.2
ภาคเอกชน/บุคคลทั่วไปจำหน่าย	13.1
เพิ่มเงินรางวัล	5.6
ลดราคาสลากกินแบ่งรัฐบาล	3.1
ควรประชาสัมพันธ์การซื้อขายหวยให้ประชาชนทราบ	1.0
ไม่แสดงความคิดเห็น	51.9

หมายเหตุ : 1/ ตอบได้มากกว่า 1 คำตอบ

8.10 ข้อเสนอแนะ

สำหรับข้อเสนอแนะเกี่ยวกับการปราบปรามผู้มีอิทธิพล ประชาชนโดยรวมในทุกภาคส่วนใหญ่มากไม่แสดงความคิดเห็น ร้อยละ 64.0 มีเพียงร้อยละ 36.0 ได้แสดงความคิดเห็นและให้แนวทางการปราบปรามผู้มีอิทธิพล เช่น ให้มีการปราบปรามผู้มีอิทธิพลอย่างจริงจัง ปราบปรามข้าราชการ/นักการเมืองที่เป็นผู้มีอิทธิพล และให้รางวัล/ความคุ้มครองแก่ผู้แจ้งเบาะแส

ตาราง 7 ร้อยละของประชาชน จำแนกตามแนวทางการปราบปรามผู้มีอิทธิพล

ข้อเสนอแนะแนวทางการปราบปรามผู้มีอิทธิพล	ทั่วประเทศ
รวม	100.0
ผู้แสดงความคิดเห็น ^ข	36.0
ปราบปรามผู้มีอิทธิพลอย่างจริงจัง	25.4
ปราบปรามข้าราชการ/นักการเมืองที่เป็นผู้มีอิทธิพล	8.6
ให้รางวัลและความคุ้มครองแก่ผู้แจ้งเบาะแส	7.2
ตรวจสอบบัญชีทรัพย์สิน/การจับกุมควรเป็นความลับ	0.7
ผู้ไม่แสดงความคิดเห็น	64.0

หมายเหตุ : 1 / ตอบได้มากกว่า 1 คำตอบ

ตารางสถิติ

สารบัญตาราง

หน้า

ตาราง 1	ร้อยละของประชาชนผู้ตอบสัมภาษณ์ จำแนกตามเพศ อายุ ระดับการศึกษา และสถานภาพการทำงาน เป็นรายภาค	20
ตาราง 2	ร้อยละของประชาชน จำแนกตามการติดตามข่าวสารการปราบปรามผู้มีอิทธิพล และลักษณะทางประชากร/สังคม	21
ตาราง 3	ร้อยละของประชาชน จำแนกตามความคิดเห็นเกี่ยวกับมาตรการปราบปรามผู้มีอิทธิพลของรัฐ และลักษณะทางประชากร/สังคม	22
ตาราง 4	ร้อยละของประชาชน จำแนกตามความเหมาะสมของมูลฐานความผิด 15 มูลฐานที่เข้าข่ายพฤติกรรมเป็นผู้มีอิทธิพล และลักษณะทางประชากร/สังคม	23
ตาราง 5	ร้อยละของประชาชน จำแนกตามความคิดเห็นเกี่ยวกับการจัดทำบัญชีรายชื่อผู้มีอิทธิพล และลักษณะทางประชากร/สังคม	24
ตาราง 6	ร้อยละของประชาชน จำแนกตามความเชื่อมั่นในบัญชีรายชื่อผู้มีอิทธิพล ลักษณะทางประชากร/สังคม	25
ตาราง 7	ร้อยละของประชาชน จำแนกตามการมี/ไม่มีผู้มีอิทธิพลในชุมชน และลักษณะทางประชากร/สังคม	26
ตาราง 8	ร้อยละของประชาชนที่ระบุว่าในชุมชนมีผู้มีอิทธิพล และผู้ระบุว่าไม่แน่ใจ/ไม่ทราบ จำแนกตามการได้รับความเดือดร้อนจากผู้มีอิทธิพล และลักษณะทางประชากร/สังคม	27
ตาราง 9	ร้อยละของประชาชนที่ระบุว่าในชุมชนมีผู้มีอิทธิพล และผู้ระบุว่าไม่แน่ใจ/ไม่ทราบ จำแนกตามการมีเจ้าหน้าที่ของรัฐเข้าไปเกี่ยวข้อง/สนับสนุนผู้มีอิทธิพล และลักษณะทางประชากร/สังคม	28
ตาราง 10	ร้อยละของประชาชน จำแนกตามความพอใจต่อผลการดำเนินการปราบปรามผู้มีอิทธิพล และลักษณะทางประชากร/สังคม	29
ตาราง 11	ร้อยละของประชาชน จำแนกตามการทราบแหล่งแจ้งเบาะแสผู้มีอิทธิพลที่มีความปลอดภัยสำหรับผู้แจ้ง และลักษณะทางประชากร/สังคม	30
ตาราง 12	ร้อยละของประชาชน จำแนกตามความมั่นใจต่อการดูแลความปลอดภัยของเจ้าหน้าที่ของรัฐ ในการให้ความร่วมมือแก้ไขปัญหาผู้มีอิทธิพล และลักษณะทางประชากร/สังคม	31
ตาราง 13	ร้อยละของประชาชน จำแนกตามความพร้อมเข้ามามีส่วนร่วมในการแก้ไขปัญหาผู้มีอิทธิพล และลักษณะทางประชากร/สังคม	32
ตาราง 14	ร้อยละของประชาชน จำแนกตามความคิดเห็นเกี่ยวกับการปราบปรามหวนเถื่อน และลักษณะทางประชากร/สังคม	33

ตาราง 1 ร้อยละของประชาชนผู้ตอบสัมภาษณ์ จำแนกตามเพศ อายุ ระดับการศึกษา และสถานภาพการทำงาน เป็นรายภาค

เพศ อายุ ระดับการศึกษา และสถานภาพการทำงาน	ทั่วประเทศ	ภาค				
		กรุงเทพ - มหานคร	กลาง (ยกเว้น กทม.)	เหนือ	ตะวันออกเฉียงเหนือ	ใต้
เพศ	100.0	100.0	100.0	100.0	100.0	100.0
ชาย	50.0	50.1	48.9	48.3	51.0	51.6
หญิง	50.0	49.9	51.1	51.7	49.0	48.4
อายุ	100.0	100.0	100.0	100.0	100.0	100.0
18 - 29 ปี	20.9	25.7	20.5	18.8	18.0	22.7
30 - 39 ปี	28.2	32.7	26.7	27.1	25.7	29.5
40 - 49 ปี	24.0	22.9	21.6	27.3	24.8	23.4
50 - 59 ปี	16.6	12.4	18.4	17.2	19.8	13.9
60 ปีขึ้นไป	10.3	6.3	12.8	9.6	11.7	10.5
ระดับการศึกษา	100.0	100.0	100.0	100.0	100.0	100.0
ประถมศึกษาและต่ำกว่า	52.7	30.0	55.2	59.1	67.7	47.3
มัธยมศึกษาตอนต้น	13.6	14.0	14.9	14.1	11.8	13.2
มัธยมศึกษาตอนปลาย	11.0	14.5	9.8	10.7	8.6	12.0
อาชีวศึกษา/ อนุปริญญา	12.0	20.8	11.7	8.6	5.3	15.4
ปริญญาตรีและสูงกว่า	10.7	20.7	8.4	7.5	6.6	12.1
สถานภาพการทำงาน	100.0	100.0	100.0	100.0	100.0	100.0
ข้าราชการ/พนักงานรัฐวิสาหกิจ	6.9	7.3	5.5	7.0	6.8	8.2
พนักงาน/ลูกจ้างเอกชน	14.9	33.7	18.1	7.7	6.1	10.5
ค้าขาย/ประกอบธุรกิจส่วนตัว	23.3	27.6	25.8	22.4	16.5	25.4
เกษตรกร/รับจ้างทั่วไป/กรรมกร	36.6	7.7	31.0	46.3	55.8	38.8
แม่บ้าน/ไม่ได้ประกอบอาชีพ	12.8	14.6	15.1	12.1	10.9	11.4
อื่น ๆ ^{1/}	5.5	9.1	4.5	4.5	3.9	5.7

หมายเหตุ : 1/ หมายถึง นักเรียน/นักศึกษา และ อื่น ๆ

ตาราง 2 ร้อยละของประชาชน จำแนกตามการติดตามข่าวสารการปราบปรามผู้มีอิทธิพล
และลักษณะทางประชากร/สังคม

ลักษณะทางประชากรและสังคม	รวม	การติดตามข่าวสารการปราบปรามผู้มีอิทธิพล			
		มาก	ปานกลาง	น้อย	ไม่สนใจ
เพศ	100.0	34.5	46.2	12.1	7.2
ชาย	100.0	40.7	44.5	9.2	5.6
หญิง	100.0	28.3	47.9	15.0	8.8
อายุ	100.0	34.5	46.2	12.1	7.2
18 -29 ปี	100.0	30.3	52.2	11.3	6.2
30 - 39 ปี	100.0	36.9	47.6	10.3	5.2
40 - 49 ปี	100.0	35.3	47.0	11.1	6.6
50 - 59 ปี	100.0	35.3	43.0	14.1	7.6
60 ปีขึ้นไป	100.0	33.5	34.8	17.0	14.7
ระดับการศึกษา	100.0	34.5	46.2	12.1	7.2
ประถมศึกษาและต่ำกว่า	100.0	31.1	43.9	15.2	9.8
มัธยมศึกษาตอนต้น	100.0	35.6	48.8	10.5	5.1
มัธยมศึกษาตอนปลาย	100.0	37.7	50.8	7.9	3.6
อาชีวศึกษา/ อนุปริญญา	100.0	37.3	50.8	8.2	3.7
ปริญญาตรีและสูงกว่า	100.0	46.2	45.6	5.2	3.0
สถานภาพการทำงาน	100.0	34.5	46.2	12.1	7.2
ข้าราชการ/พนักงานรัฐวิสาหกิจ	100.0	55.6	40.3	3.5	0.6
พนักงาน/ลูกจ้างเอกชน	100.0	30.6	51.9	11.0	6.5
ค้าขาย/ประกอบธุรกิจส่วนตัว	100.0	38.0	46.2	9.9	5.9
เกษตรกร/รับจ้างทั่วไป/กรรมกร	100.0	33.0	45.9	13.4	7.7
แม่บ้าน/ไม่ได้ประกอบอาชีพ	100.0	25.7	43.8	18.0	12.5
อื่น ๆ ^{1/}	100.0	35.6	47.8	10.9	5.7

หมายเหตุ : 1/ หมายถึง นักเรียน/นักศึกษา และ อื่น ๆ

ตาราง 3 ร้อยละของประชาชน จำแนกตามความคิดเห็นเกี่ยวกับมาตรการปราบปรามผู้มีอิทธิพลของรัฐ และลักษณะทางประชากร/สังคม

ลักษณะทางประชากรและสังคม	รวม	ความคิดเห็นเกี่ยวกับมาตรการ ปราบปรามผู้มีอิทธิพลของรัฐ	
		เห็นด้วย	ไม่เห็นด้วย
เพศ	100.0	98.6	1.4
ชาย	100.0	98.4	1.6
หญิง	100.0	98.7	1.3
อายุ	100.0	98.6	1.4
18 -29 ปี	100.0	98.6	1.4
30 - 39 ปี	100.0	98.5	1.5
40 - 49 ปี	100.0	98.9	1.1
50 - 59 ปี	100.0	98.2	1.8
60 ปีขึ้นไป	100.0	98.6	1.4
ระดับการศึกษา	100.0	98.6	1.4
ประถมศึกษาและต่ำกว่า	100.0	98.9	1.1
มัธยมศึกษาตอนต้น	100.0	98.0	2.0
มัธยมศึกษาตอนปลาย	100.0	98.9	1.1
อาชีวศึกษา/ อนุปริญญา	100.0	97.6	2.4
ปริญญาตรีและสูงกว่า	100.0	98.4	1.6
สถานภาพการทำงาน	100.0	98.6	1.4
ข้าราชการ/พนักงานรัฐวิสาหกิจ	100.0	98.5	1.5
พนักงาน/ลูกจ้างเอกชน	100.0	98.5	1.5
ค้าขาย/ประกอบธุรกิจส่วนตัว	100.0	98.6	1.4
เกษตรกร/รับจ้างทั่วไป/กรรมกร	100.0	98.8	1.2
แม่บ้าน/ไม่ได้ประกอบอาชีพ	100.0	98.0	2.0
อื่น ๆ ^{1/}	100.0	98.5	1.5

หมายเหตุ : 1/ หมายถึง นักเรียน/นักศึกษา และ อื่น ๆ

ตาราง 4 ร้อยละของประชาชน จำแนกตามความเหมาะสมของมูลฐานความผิด 15 มูลฐานที่เข้าข่าย
พฤติกรรมเป็นผู้มีอิทธิพล และลักษณะทางประชากร/สังคม

ลักษณะทางประชากรและสังคม	รวม	ความเหมาะสมของมูลฐานความผิด 15 มูลฐาน ที่เข้าข่ายพฤติกรรมเป็นผู้มีอิทธิพล	
		เหมาะสม	ไม่เหมาะสม
เพศ	100.0	95.6	4.4
ชาย	100.0	94.8	5.2
หญิง	100.0	96.3	3.7
อายุ	100.0	95.6	4.4
18 -29 ปี	100.0	95.5	4.5
30 - 39 ปี	100.0	95.3	4.7
40 - 49 ปี	100.0	95.4	4.6
50 - 59 ปี	100.0	95.9	4.1
60 ปีขึ้นไป	100.0	96.3	3.7
ระดับการศึกษา	100.0	95.6	4.4
ประถมศึกษาและต่ำกว่า	100.0	96.6	3.4
มัธยมศึกษาตอนต้น	100.0	95.8	4.2
มัธยมศึกษาตอนปลาย	100.0	95.0	5.0
อาชีวศึกษา/ อนุปริญญา	100.0	93.8	6.2
ปริญญาตรีและสูงกว่า	100.0	91.8	8.2
สถานภาพการทำงาน	100.0	95.6	4.4
ข้าราชการ/พนักงานรัฐวิสาหกิจ	100.0	94.9	5.1
พนักงาน/ลูกจ้างเอกชน	100.0	94.9	5.1
ค้าขาย/ประกอบธุรกิจส่วนตัว	100.0	93.9	6.1
เกษตรกร/รับจ้างทั่วไป/กรรมกร	100.0	96.4	3.6
แม่บ้าน/ไม่ได้ประกอบอาชีพ	100.0	97.1	2.9
อื่น ๆ ^{1/}	100.0	95.4	4.6

หมายเหตุ : 1/ หมายถึง นักเรียน/นักศึกษา และ อื่น ๆ

ตาราง 5 ร้อยละของประชาชน จำแนกตามความคิดเห็นเกี่ยวกับการจัดทำบัญชีรายชื่อผู้มีสิทธิพล
และลักษณะทางประชากร/สังคม

ลักษณะทางประชากรและสังคม	รวม	ความคิดเห็นเกี่ยวกับการจัดทำ บัญชีรายชื่อผู้มีสิทธิพล	
		เห็นด้วย	ไม่เห็นด้วย
เพศ	100.0	95.1	4.9
ชาย	100.0	93.5	6.5
หญิง	100.0	96.6	3.4
อายุ	100.0	95.1	4.9
18 -29 ปี	100.0	95.0	5.0
30 - 39 ปี	100.0	94.7	5.3
40 - 49 ปี	100.0	95.4	4.6
50 - 59 ปี	100.0	95.6	4.4
60 ปีขึ้นไป	100.0	94.4	5.6
ระดับการศึกษา	100.0	95.1	4.9
ประถมศึกษาและต่ำกว่า	100.0	96.2	3.8
มัธยมศึกษาตอนต้น	100.0	95.0	5.0
มัธยมศึกษาตอนปลาย	100.0	94.5	5.5
อาชีวศึกษา/ อนุปริญญา	100.0	94.3	5.7
ปริญญาตรีและสูงกว่า	100.0	90.0	10.0
สถานภาพการทำงาน	100.0	95.1	4.9
ข้าราชการ/พนักงานรัฐวิสาหกิจ	100.0	91.2	8.8
พนักงาน/ลูกจ้างเอกชน	100.0	94.4	5.6
ค้าขาย/ประกอบธุรกิจส่วนตัว	100.0	94.5	5.5
เกษตรกร/รับจ้างทั่วไป/กรรมกร	100.0	96.4	3.6
แม่บ้าน/ไม่ได้ประกอบอาชีพ	100.0	95.7	4.3
อื่น ๆ ^{1/}	100.0	92.9	7.1

หมายเหตุ : 1/ หมายถึง นักเรียน/นักศึกษา และ อื่น ๆ

ตาราง 6 ร้อยละของประชาชน จำแนกตามความเชื่อมั่นในบัญชีรายชื่อผู้มีสิทธิพล และลักษณะทางประชากร/สังคม

ลักษณะทางประชากรและสังคม	รวม	ความเชื่อมั่นในบัญชีรายชื่อผู้มีสิทธิพล		
		เชื่อมั่น	ไม่เชื่อมั่น	ไม่ทราบ/ไม่แน่ใจ
เพศ	100.0	42.7	18.6	38.7
ชาย	100.0	42.5	21.1	36.4
หญิง	100.0	42.9	16.0	41.1
อายุ	100.0	42.7	18.6	38.7
18 -29 ปี	100.0	38.1	18.8	43.1
30 - 39 ปี	100.0	38.9	22.4	38.7
40 - 49 ปี	100.0	44.0	16.7	39.3
50 - 59 ปี	100.0	47.8	17.9	34.3
60 ปีขึ้นไป	100.0	50.2	13.6	36.2
ระดับการศึกษา	100.0	42.7	18.6	38.7
ประถมศึกษาและต่ำกว่า	100.0	48.6	15.1	36.3
มัธยมศึกษาตอนต้น	100.0	40.5	18.0	41.5
มัธยมศึกษาตอนปลาย	100.0	38.3	21.5	40.2
อาชีวศึกษา/ อนุปริญญา	100.0	33.4	24.1	42.5
ปริญญาตรีและสูงกว่า	100.0	27.0	30.0	43.0
สถานภาพการทำงาน	100.0	42.7	18.6	38.7
ข้าราชการ/พนักงานรัฐวิสาหกิจ	100.0	38.3	27.3	34.4
พนักงาน/ลูกจ้างเอกชน	100.0	31.3	22.4	46.3
ค้าขาย/ประกอบธุรกิจส่วนตัว	100.0	41.7	21.6	36.7
เกษตรกร/รับจ้างทั่วไป/กรรมกร	100.0	47.7	14.7	37.6
แม่บ้าน/ไม่ได้ประกอบอาชีพ	100.0	44.1	17.3	38.6
อื่น ๆ ^{1/}	100.0	40.1	16.7	43.2

หมายเหตุ : 1/ หมายถึง นักเรียน/นักศึกษา และ อื่น ๆ

ตาราง 7 ร้อยละของประชาชน จำแนกตามการมี/ไม่มีผู้มีอิทธิพลในชุมชน และลักษณะทางประชากร/สังคม

ลักษณะทางประชากรและสังคม	รวม	การมี/ไม่มีผู้มีอิทธิพลในชุมชน		
		มี	ไม่มี	ไม่ทราบ/ไม่แน่ใจ
เพศ	100.0	12.8	59.9	27.3
ชาย	100.0	13.6	60.0	26.4
หญิง	100.0	12.0	59.7	28.3
อายุ	100.0	12.8	59.9	27.3
18 -29 ปี	100.0	14.5	48.8	36.7
30 - 39 ปี	100.0	13.8	59.6	26.6
40 - 49 ปี	100.0	13.0	60.1	26.9
50 - 59 ปี	100.0	11.3	66.7	22.0
60 ปีขึ้นไป	100.0	9.4	69.7	20.9
ระดับการศึกษา	100.0	12.8	59.9	27.3
ประถมศึกษาและต่ำกว่า	100.0	8.6	69.2	22.2
มัธยมศึกษาตอนต้น	100.0	13.4	58.5	28.1
มัธยมศึกษาตอนปลาย	100.0	15.8	51.8	32.4
อาชีวศึกษา/ อนุปริญญา	100.0	20.0	42.4	37.6
ปริญญาตรีและสูงกว่า	100.0	24.8	36.3	38.9
สถานภาพการทำงาน	100.0	12.8	59.9	27.3
ข้าราชการ/พนักงานรัฐวิสาหกิจ	100.0	23.3	50.3	26.4
พนักงาน/ลูกจ้างเอกชน	100.0	16.7	44.7	38.6
ค้าขาย/ประกอบธุรกิจส่วนตัว	100.0	16.1	56.6	27.3
เกษตรกร/รับจ้างทั่วไป/กรรมกร	100.0	7.9	70.7	21.4
แม่บ้าน/ไม่ได้ประกอบอาชีพ	100.0	12.5	59.7	27.8
อื่น ๆ ^{1/}	100.0	14.0	42.2	43.8

หมายเหตุ : 1/ หมายถึง นักเรียน/นักศึกษา และ อื่น ๆ

ตาราง 8 ร้อยละของประชาชนที่ระบุว่าในชุมชนมีผู้มีอิทธิพลและผู้ระบุว่าไม่แน่ใจ/ไม่ทราบ
จำแนกตามการได้รับความเดือดร้อนจากผู้มีอิทธิพล และลักษณะทางประชากร/สังคม

ลักษณะทางประชากรและสังคม	รวม	การได้รับความเดือดร้อนจากผู้มีอิทธิพล			
		มาก	ปานกลาง	น้อย	ไม่ได้รับ
เพศ	100.0	5.1	23.1	19.6	52.2
ชาย	100.0	4.7	24.8	19.9	50.6
หญิง	100.0	5.5	21.4	19.4	53.7
อายุ	100.0	5.1	23.1	19.6	52.2
18 -29 ปี	100.0	4.5	24.1	21.1	50.3
30 - 39 ปี	100.0	5.7	22.8	21.2	50.3
40 - 49 ปี	100.0	5.0	25.5	20.0	49.5
50 - 59 ปี	100.0	6.0	22.4	13.7	57.9
60 ปีขึ้นไป	100.0	3.5	15.0	19.0	62.5
ระดับการศึกษา	100.0	5.1	23.1	19.6	52.2
ประถมศึกษาและต่ำกว่า	100.0	5.1	19.2	15.6	60.1
มัธยมศึกษาตอนต้น	100.0	3.0	27.0	19.7	50.3
มัธยมศึกษาตอนปลาย	100.0	6.8	23.1	21.3	48.8
อาชีวศึกษา/ อนุปริญญา	100.0	4.7	26.4	25.9	43.0
ปริญญาตรีและสูงกว่า	100.0	5.9	27.2	23.1	43.8
สถานภาพการทำงาน	100.0	5.1	23.1	19.6	52.2
ข้าราชการ/พนักงานรัฐวิสาหกิจ	100.0	5.7	32.3	19.3	42.7
พนักงาน/ลูกจ้างเอกชน	100.0	4.2	21.6	26.5	47.7
ค้าขาย/ประกอบธุรกิจส่วนตัว	100.0	3.9	26.8	18.6	50.7
เกษตรกร/รับจ้างทั่วไป/กรรมกร	100.0	6.1	19.4	16.8	57.7
แม่บ้าน/ไม่ได้ประกอบอาชีพ	100.0	6.1	20.5	17.8	55.6
อื่น ๆ ^{1/}	100.0	4.8	23.0	20.7	51.5

หมายเหตุ : 1/ หมายถึง นักเรียน/นักศึกษา และ อื่น ๆ

ตาราง 9 ร้อยละของประชาชนที่ระบุว่าในชุมชนมีผู้มีอิทธิพล และผู้ระบุว่าไม่แน่ใจ/ไม่ทราบ จำแนกตาม การมีเจ้าหน้าที่ของรัฐเข้าไปเกี่ยวข้อง/สนับสนุนผู้มีอิทธิพล และลักษณะทางประชากร/สังคม

ลักษณะทางประชากรและสังคม	รวม	การมีเจ้าหน้าที่ของรัฐเข้าไป เกี่ยวข้อง/สนับสนุนผู้มีอิทธิพล		
		มี	ไม่มี	ไม่ทราบ/ไม่แน่ใจ
เพศ	100.0	32.0	14.5	53.5
ชาย	100.0	32.7	14.3	53.0
หญิง	100.0	31.3	14.7	54.0
อายุ	100.0	32.0	14.5	53.5
18 -29 ปี	100.0	27.4	16.0	56.6
30 - 39 ปี	100.0	31.1	12.5	56.4
40 - 49 ปี	100.0	35.6	14.1	50.3
50 - 59 ปี	100.0	37.1	15.8	47.1
60 ปีขึ้นไป	100.0	31.5	16.4	52.1
ระดับการศึกษา	100.0	32.0	14.5	53.5
ประถมศึกษาและต่ำกว่า	100.0	30.6	15.1	54.3
มัธยมศึกษาตอนต้น	100.0	26.8	17.3	55.9
มัธยมศึกษาตอนปลาย	100.0	31.1	13.2	55.7
อาชีวศึกษา/ อนุปริญญา	100.0	32.1	14.6	53.3
ปริญญาตรีและสูงกว่า	100.0	39.7	11.8	48.5
สถานภาพการทำงาน	100.0	32.0	14.5	53.5
ข้าราชการ/พนักงานรัฐวิสาหกิจ	100.0	42.9	12.7	44.4
พนักงาน/ลูกจ้างเอกชน	100.0	32.9	9.4	57.7
ค้าขาย/ประกอบธุรกิจส่วนตัว	100.0	35.1	12.3	52.6
เกษตรกร/รับจ้างทั่วไป/กรรมกร	100.0	26.1	18.4	55.5
แม่บ้าน/ไม่ได้ประกอบอาชีพ	100.0	30.1	18.6	51.3
อื่นๆ ^{1/}	100.0	28.8	17.8	53.4

หมายเหตุ : 1/ หมายถึง นักเรียน/นักศึกษา และ อื่น ๆ

ตาราง 10 ร้อยละของประชาชน จำแนกตามความพอใจต่อผลการดำเนินการปราบปรามผู้มีอิทธิพล และลักษณะทางประชากร/สังคม

ลักษณะทางประชากรและสังคม	รวม	ความพอใจต่อผลการดำเนินงาน การปราบปรามผู้มีอิทธิพล		
		มาก	ปานกลาง	น้อย
เพศ	100.0	46.1	46.4	7.5
ชาย	100.0	47.8	44.5	7.7
หญิง	100.0	44.5	48.2	7.3
อายุ	100.0	46.1	46.4	7.5
18 -29 ปี	100.0	40.3	52.4	7.3
30 - 39 ปี	100.0	44.1	48.2	7.7
40 - 49 ปี	100.0	47.3	45.3	7.4
50 - 59 ปี	100.0	50.4	42.0	7.6
60 ปีขึ้นไป	100.0	53.0	39.5	7.5
ระดับการศึกษา	100.0	46.1	46.4	7.5
ประถมศึกษาและต่ำกว่า	100.0	49.1	44.2	6.7
มัธยมศึกษาตอนต้น	100.0	47.6	45.4	7.0
มัธยมศึกษาตอนปลาย	100.0	41.9	49.2	8.9
อาชีวศึกษา/ อนุปริญญา	100.0	39.8	52.9	7.3
ปริญญาตรีและสูงกว่า	100.0	38.5	50.0	11.5
สถานภาพการทำงาน	100.0	46.1	46.4	7.5
ข้าราชการ/พนักงานรัฐวิสาหกิจ	100.0	45.1	48.1	6.8
พนักงาน/ลูกจ้างเอกชน	100.0	36.8	52.1	11.1
ค้าขาย/ประกอบธุรกิจส่วนตัว	100.0	47.8	44.9	7.3
เกษตรกร/รับจ้างทั่วไป/กรรมกร	100.0	49.2	44.7	6.1
แม่บ้าน/ไม่ได้ประกอบอาชีพ	100.0	46.7	46.0	7.3
อื่น ๆ ^{1/}	100.0	39.6	49.4	11.0

หมายเหตุ : 1/ หมายถึง นักเรียน/นักศึกษา และ อื่น ๆ

ตาราง 11 ร้อยละของประชาชน จำแนกตามการทราบแหล่งแจ้งเบาะแสผู้มีอิทธิพลที่มีความปลอดภัย
สำหรับผู้แจ้ง และลักษณะทางประชากร/สังคม

ลักษณะทางประชากรและสังคม	รวม	การทราบแหล่งแจ้งเบาะแสผู้มีอิทธิพล ที่มีความปลอดภัยสำหรับผู้แจ้ง	
		ทราบ	ไม่ทราบ
เพศ	100.0	25.7	74.3
ชาย	100.0	29.0	71.0
หญิง	100.0	22.5	77.5
อายุ	100.0	25.7	74.3
18 - 29 ปี	100.0	30.5	69.5
30 - 39 ปี	100.0	28.4	71.6
40 - 49 ปี	100.0	26.4	73.6
50 - 59 ปี	100.0	20.4	79.6
60 ปีขึ้นไป	100.0	16.6	83.4
ระดับการศึกษา	100.0	25.7	74.3
ประถมศึกษาและต่ำกว่า	100.0	18.4	81.6
มัธยมศึกษาตอนต้น	100.0	28.0	72.0
มัธยมศึกษาตอนปลาย	100.0	31.9	68.1
อาชีวศึกษา/ อนุปริญญา	100.0	36.9	63.1
ปริญญาตรีและสูงกว่า	100.0	45.5	54.5
สถานภาพการทำงาน	100.0	25.7	74.3
ข้าราชการ/พนักงานรัฐวิสาหกิจ	100.0	43.4	56.6
พนักงาน/ลูกจ้างเอกชน	100.0	30.4	69.6
ค้าขาย/ประกอบธุรกิจส่วนตัว	100.0	29.2	70.8
เกษตรกร/รับจ้างทั่วไป/กรรมกร	100.0	20.4	79.6
แม่บ้าน/ไม่ได้ประกอบอาชีพ	100.0	15.3	84.7
อื่นๆ ^{1/}	100.0	42.5	57.5

หมายเหตุ : 1/ หมายถึง นักเรียน/นักศึกษา และ อื่น ๆ

ตาราง 12 ร้อยละของประชาชน จำแนกตามความมั่นใจต่อการดูแลความปลอดภัยของเจ้าหน้าที่ของรัฐ
ในการให้ความร่วมมือแก้ไขปัญหาผู้มีอิทธิพล และลักษณะทางประชากร/สังคม

ลักษณะทางประชากรและสังคม	รวม	ความมั่นใจต่อการดูแลความปลอดภัยของ เจ้าหน้าที่ของรัฐในการให้ความร่วมมือ แก้ไขปัญหาผู้มีอิทธิพล	
		มั่นใจ	ไม่มั่นใจ
เพศ	100.0	39.0	61.0
ชาย	100.0	39.8	60.2
หญิง	100.0	38.2	61.8
อายุ	100.0	39.0	61.0
18 - 29 ปี	100.0	37.5	62.5
30 - 39 ปี	100.0	36.8	63.2
40 - 49 ปี	100.0	38.9	61.1
50 - 59 ปี	100.0	41.8	58.2
60 ปีขึ้นไป	100.0	43.6	56.4
ระดับการศึกษา	100.0	39.0	61.0
ประถมศึกษาและต่ำกว่า	100.0	41.5	58.5
มัธยมศึกษาตอนต้น	100.0	38.9	61.1
มัธยมศึกษาตอนปลาย	100.0	36.2	63.8
อาชีวศึกษา/ อนุปริญญา	100.0	35.5	64.5
ปริญญาตรีและสูงกว่า	100.0	31.8	68.2
สถานภาพการทำงาน	100.0	39.0	61.0
ข้าราชการ/พนักงานรัฐวิสาหกิจ	100.0	37.6	62.4
พนักงาน/ลูกจ้างเอกชน	100.0	32.1	67.9
ค้าขาย/ประกอบธุรกิจส่วนตัว	100.0	37.1	62.9
เกษตรกร/รับจ้างทั่วไป/กรรมกร	100.0	42.0	58.0
แม่บ้าน/ไม่ได้ประกอบอาชีพ	100.0	39.3	60.7
อื่น ๆ ^{1/}	100.0	43.8	56.2

หมายเหตุ : 1/ หมายถึง นักเรียนนักศึกษา และ อื่น ๆ

ตาราง 13 ร้อยละของประชาชน จำแนกตามความพร้อมเข้ามามีส่วนร่วมในการแก้ไขปัญหาผู้มีอิทธิพล และลักษณะทางประชากร/สังคม

ลักษณะทางประชากรและสังคม	รวม	ความพร้อมเข้ามามีส่วนร่วม ในการแก้ไขปัญหาผู้มีอิทธิพล	
		พร้อม	ไม่พร้อม
เพศ	100.0	71.3	28.7
ชาย	100.0	75.4	24.6
หญิง	100.0	67.1	32.9
อายุ	100.0	71.3	28.7
18 -29 ปี	100.0	71.6	28.4
30 - 39 ปี	100.0	73.4	26.6
40 - 49 ปี	100.0	72.7	27.3
50 - 59 ปี	100.0	68.5	31.5
60 ปีขึ้นไป	100.0	66.2	33.8
ระดับการศึกษา	100.0	71.3	28.7
ประถมศึกษาและต่ำกว่า	100.0	70.2	29.8
มัธยมศึกษาตอนต้น	100.0	72.6	27.4
มัธยมศึกษาตอนปลาย	100.0	71.2	28.8
อาชีวศึกษา/ อนุปริญญา	100.0	72.3	27.7
ปริญญาตรีและสูงกว่า	100.0	74.4	25.6
สถานภาพการทำงาน	100.0	71.3	28.7
ข้าราชการ/พนักงานรัฐวิสาหกิจ	100.0	79.4	20.6
พนักงาน/ลูกจ้างเอกชน	100.0	65.5	34.5
ค้าขาย/ประกอบธุรกิจส่วนตัว	100.0	69.7	30.3
เกษตรกร/รับจ้างทั่วไป/กรรมกร	100.0	74.6	25.4
แม่บ้าน/ไม่ได้ประกอบอาชีพ	100.0	64.0	36.0
อื่นๆ ^{1/}	100.0	74.2	25.8

หมายเหตุ : 1/ หมายถึง นักเรียน/นักศึกษา และ อื่น ๆ

ตาราง 14 ร้อยละของประชาชน จำแนกตามความคิดเห็นเกี่ยวกับการปราบปรามหวยเถื่อน
และลักษณะทางประชากร/สังคม

ลักษณะทางประชากรและสังคม	รวม	ความคิดเห็นเกี่ยวกับการปราบปราม หวยเถื่อน	
		เห็นด้วย	ไม่เห็นด้วย
เพศ	100.0	80.9	19.1
ชาย	100.0	81.8	18.2
หญิง	100.0	80.1	19.9
อายุ	100.0	80.9	19.1
18 - 29 ปี	100.0	82.0	18.0
30 - 39 ปี	100.0	80.4	19.6
40 - 49 ปี	100.0	80.6	19.4
50 - 59 ปี	100.0	79.0	21.0
60 ปีขึ้นไป	100.0	84.1	15.9
ระดับการศึกษา	100.0	80.9	19.1
ประถมศึกษาและต่ำกว่า	100.0	81.2	18.8
มัธยมศึกษาตอนต้น	100.0	80.3	19.7
มัธยมศึกษาตอนปลาย	100.0	79.4	20.6
อาชีวศึกษา/ อนุปริญญา	100.0	79.4	20.6
ปริญญาตรีและสูงกว่า	100.0	83.4	16.6
สถานภาพการทำงาน	100.0	80.9	19.1
ข้าราชการ/พนักงานรัฐวิสาหกิจ	100.0	84.5	15.5
พนักงาน/ลูกจ้างเอกชน	100.0	81.0	19.0
ค้าขาย/ประกอบธุรกิจส่วนตัว	100.0	77.3	22.7
เกษตรกร/รับจ้างทั่วไป/กรรมกร	100.0	81.4	18.6
แม่บ้าน/ไม่ได้ประกอบอาชีพ	100.0	81.4	18.6
อื่น ๆ ^{1/}	100.0	87.0	13.0

หมายเหตุ : 1/ หมายถึง นักเรียนนักศึกษา และ อื่น ๆ

