



## Research and Development Newsletter

### เอกสารข่าวงานวิจัยและพัฒนา

ปีที่ ๗ ฉบับที่ ๑๔ ประจำเดือน ตุลาคม พ.ศ. ๒๕๕๖



#### งานวิจัยและพัฒนา

เรื่อง...การศึกษารูปแบบการส่งเสริมการผลิตข้าวหอมมะลิอินทรีย์ที่เหมาะสม โดยกระบวนการมีส่วนร่วมภาครัฐ เอกชน และเกษตรกร

เรื่อง...การมีส่วนร่วมของชุมชนเพื่อการอนุรักษ์และฟื้นฟูความหลากหลายของอาหารป่าในพื้นที่ป่าอนุรักษ์

#### บทความที่น่าสนใจ

เรื่อง...วิวัฒนาการของระบบประชาธิปไตยในประเทศยุโรปตะวันตก

เรื่อง...การจัดการเปลี่ยนแปลง

#### สาระน่ารู้

☞ “มรดกโลก” เป็นแล้วได้อะไร

☞ จริงหรือ ๓ โรครักษาได้โดยไม่พึ่งยาปฏิชีวนะ

☞ หลากหลายประเด็นเกี่ยวกับ “วัคซีน”

#### รอบรู้นอกสภา

☞ โครงการการศึกษาพันธกรณีและความพร้อมของประเทศไทยในการปฏิบัติตามอนุสัญญาสหประชาชาติว่าด้วยการต่อต้านการทุจริต ค.ศ. ๒๐๐๓

แฉดวงนักวิจัย... ผศ.ดร.ประวัติ สมเป็น

ปิดท้ายวิจัย... วันปียมหาราช



เป็นศูนย์ข้อมูลแห่งการเรียนรู้ ยึดหลักธรรมาภิบาล วิชาการนำสมัย

จิตใจให้บริการ สนับสนุนสถาบัน (สถาบันวิจัย)

กลุ่มงานวิจัยและพัฒนา สำนักวิชาการ สำนักงานบริหารการวางแผนยุทธศาสตร์

Legislative Institutional Repository of Thailand

# เอกสารข่าวงานวิจัยและพัฒนา

Research and Development Newsletter

ปีที่ ๑ ฉบับที่ ๑๔

ประจำเดือนตุลาคม ๒๕๕๑

## ที่ปรึกษา

นายจรูญ พันธุ์เป็รื่อง

รองเลขาธิการสภาผู้แทนราษฎร

นางวิจิตรา รัชการณ

ผู้อำนวยการสำนักวิชาการ

## บรรณาธิการบริหาร

นางสาวจิรพรรณ กาญจนอุดม

ผู้อำนวยการกลุ่มงานวิจัยและพัฒนา

## วัตถุประสงค์

เพื่อเผยแพร่และประชาสัมพันธ์ข้อมูล ข่าวสาร  
ด้านการวิจัยและพัฒนา ซึ่งเป็นการเพิ่มพูนความรู้  
ให้แก่บุคคลในวงงานรัฐสภา อันเป็นประโยชน์ต่อ  
การปฏิบัติงานด้านนิติบัญญัติ

## คณะกรรมการ

นางสาวอุษา	โฆษิตตระกูล
นางสาวพร	สุขเอียด
นางสาวพจนา	อิรามนตร์
นางสาวนารีลักษณ์	ศิริวรรณ
นายจันทมร	สีทาบุญลี
นางสาวปิยะวรรณ	ปานโต
นางสาววิมลลักษณ์	ศานติธรรม
นางสาวปริยวรรณ	สุวรรณสุนย์
นางสาวอัญชลี	จวงจันทร์

## บรรณาธิการ

นางสาวอัญชลี จวงจันทร์

กลุ่มงานวิจัยและพัฒนา

สำนักวิชาการ

สำนักงานเลขาธิการสภาผู้แทนราษฎร

ถนนประดิพัทธ์ เขตพญาไท

กรุงเทพมหานคร ๑๐๕๐๐

โทรศัพท์ ๐ ๒๒๕๔ ๒๐๖๗ - ๘

โทรสาร ๐ ๒๒๕๔ ๒๐๖๒

## ผู้จัดทำ

นางสาวธัญธิดา

หาเรือนศรี

นางณัฐชานันท์

หนูทองอินทร์

นางภัคกัญญา

มากทองไทร



LIART

## บทบรรณาธิการ

เอกสารข่าวสารงานวิจัยและพัฒนา ประจำเดือนตุลาคมฉบับนี้ ขอนำเสนองานวิจัยและพัฒนาที่เป็นประโยชน์และก่อให้เกิดองค์ความรู้ในด้านการเกษตร เรื่อง การศึกษารูปแบบการส่งเสริมการผลิตข้าวหอมมะลิอินทรีย์ที่เหมาะสม โดยกระบวนการมีส่วนร่วมของภาครัฐ เอกชน และเกษตรกร ซึ่งเป็นการศึกษาสภาพปัญหาของเกษตรกรในการผลิตข้าวหอมมะลิอินทรีย์ รวมทั้งสถานะเศรษฐกิจที่ส่งผลต่อการประกอบอาชีพเกษตรกร รวมทั้งปัจจัยที่ส่งเสริมการทำเกษตรอินทรีย์ นอกจากนี้ยังมีบทความที่น่าสนใจ เรื่อง วิวัฒนาการของระบบประชาธิปไตยในประเทศยุโรปตะวันตก ซึ่งพบว่าวิวัฒนาการของระบอบประชาธิปไตยในประเทศยุโรปตะวันตก มีรากฐานทางการเมืองที่ยาวนานมาจากการได้รับอิทธิพลทางความคิดของนักคิดและนักปรัชญาทางการเมืองจากยุคนครรัฐกรีก อิทธิพลของศาสนาคริสต์ นิกายโปรเตสแตนต์ และการปฏิวัติทางวิทยาศาสตร์ รวมทั้งระบบทุนนิยม โดยพัฒนาการของระบอบประชาธิปไตยในประเทศยุโรปตะวันตกจะขึ้นอยู่กับความเข้มแข็งของปัจจัยทางด้านเศรษฐกิจ การเมือง สังคม และวัฒนธรรม และปิดท้ายงานวิจัยประจำเดือนตุลาคมนี้ จะกล่าวถึงวันปิยมหาราช ซึ่งพระบาทสมเด็จพระจุลจอมเกล้าเจ้าอยู่หัวทรงมีพระมหากรุณาธิคุณต่อพสกนิกรชาวไทยอย่างหาที่สุดมิได้ โดยพระองค์ทรงบำเพ็ญพระราชกรณียกิจที่สำคัญต่อปวงชนชาวไทย คือ การเลิกทาส การปฏิรูประเบียบบริหารราชการแผ่นดิน และการดำเนินกิจการด้านสาธารณูปโภคต่าง ๆ เช่น กิจการไฟฟ้า ประปา กิจการรถไฟ ไปรษณีย์ โทรเลข ฯลฯ เพื่อให้ประเทศไทยเจริญก้าวหน้าทัดเทียมนานาอารยประเทศ ซึ่งพระมหากรุณาธิคุณดังกล่าวได้ทำให้ประเทศไทยเจริญก้าวหน้าและยืนหยัดอย่างมั่นคงมาจนถึงทุกวันนี้

กองบรรณาธิการ



LI RT

Legislative Institutional Repository of Thailand

## สารบัญ

หน้า

### งานวิจัยและพัฒนา

เรื่อง การศึกษารูปแบบการส่งเสริมการผลิตข้าวหอมมะลิอินทรีย์ที่เหมาะสม  
โดยกระบวนการมีส่วนร่วมภาครัฐ เอกชน และเกษตรกร  
เรียบเรียงโดย วิมลรักษ์ ศานติธรรม ๑

เรื่อง การมีส่วนร่วมของชุมชนเพื่อการอนุรักษ์และฟื้นฟูความหลากหลาย  
ของอาหารป่าในพื้นที่ป่าอนุรักษ์  
เรียบเรียงโดย จันทมร สีหาบุญลี ๘

### บทความที่น่าสนใจ

เรื่อง วิวัฒนาการของระบบประชาธิปไตยในประเทศยุโรปตะวันตก  
ปริยวรรณ สุวรรณสุนย์ ๑๓

เรื่อง การจัดการเปลี่ยนแปลง  
นารัตกษณ์ ศิริวรรณ ๑๘

### สาระน่ารู้

“มรดกโลก” เป็นแล้วได้อะไร  
พจนา อีรามนตร์ ๒๒

จริงหรือ ๓ โรครักษาได้โดยไม่พึ่งยาปฏิชีวนะ  
ปิยะวรรณ ปานโต ๒๕

หลากหลายประเด็นเกี่ยวกับ “วัคซีน”  
อัญชลี จวงจันทร์ ๒๗

### รอบรู้นอกสภา

โครงการการศึกษาพันธกรณีและความพร้อมของประเทศไทย  
ในการปฏิบัติตามอนุสัญญาสหประชาชาติว่าด้วยการต่อต้านการทุจริต  
ค.ศ. ๒๐๐๓ ๓๑  
อัญชลี จวงจันทร์



LIIRT

Legislative Institutional Repository of Thailand

## สารบัญ (ต่อ)

	หน้า
<b>แฉดววงนักวิจัย</b>	
ผู้ช่วยศาสตราจารย์ ดร.ประวัตติ สมเป็น วิมลรักษ์ ศานติธรรม	๓๖
<b>ปิดท้ายวิจัย</b>	
วันปิยมหาราช บรรณาธิการ	๓๙



## การศึกษารูปแบบการส่งเสริมการผลิตข้าวหอมมะลิอินทรีย์ที่เหมาะสม โดยกระบวนการมีส่วนร่วมภาครัฐ เอกชน และเกษตรกร



### สภาพของปัญหา

การพัฒนาการเกษตรของประเทศไทยที่ผ่านมา ได้เน้นค่านิยมเรื่องการผลิตในเชิงปริมาณเป็นหลัก ผู้ผลิตสินค้าได้มากย่อมได้รับผลตอบแทนมาก จึงเร่งระดมการศึกษาวิจัยค้นคว้าส่งเสริม เผยแพร่



อยู่ในกรอบแนวคิดเชิงปริมาณตลอดมา แต่ในระยะหลังการผลิตตามแนวคิดดังกล่าวได้ประสบปัญหาตามมามากมาย จนทำให้ผู้ผลิตสินค้าเกษตรหรือเกษตรกรประสบกับการขาดทุน เนื่องจากใช้ต้นทุนการผลิตสูง สินค้าที่ผลิตได้มากเกินความต้องการ ราคาจึง

ตกต่ำกับปริมาณ สร้างความเดือดร้อนแก่เกษตรกรเอง ชุมชน สังคม เป็นปัญหาที่ทางรัฐบาลและรัฐสภาต้องหาทางแก้ไขตลอดมา นอกจากนั้นการผลิตสินค้าเชิงปริมาณ ยังต้องป้องกันสิ่งบั่นทอนผลผลิต เช่น โรค แมลง ศัตรู ตลอดจนกระบวนการผลิตตั้งแต่แรกเริ่ม จนกระทั่งปรุงเป็นอาหารรับประทาน ซึ่งหลีกเลี่ยงไม่พ้นการใช้สารเคมีมาเป็นปัจจัยการผลิต และผู้ที่ได้รับผลปลายทางก็คือ ผู้บริโภค หลังจากการผลิตเชิงปริมาณเสร็จสิ้นลงได้ทั้งสารเคมีสะสมตกค้างในระดับเริ่มเป็นพิษ ไนโรนา ปศุสัตว์ ส่งผลกระทบต่อดิน ระบบนิเวศน์ ดิน น้ำ สิ่งมีชีวิต มากขึ้นทุกที จึงเป็นที่สงสัยกันว่า การเกษตรดังกล่าวถือเป็นการเกษตรที่ยั่งยืนหรือไม่ ทรัพยากรที่มีอยู่ในเวลานี้ใช้เพื่อการผลิตสินค้าเกษตรได้อีกนานเท่าใด และผู้ที่บริโภคสินค้าเกษตรเป็นประจำจะมีสุขภาพอนามัยเป็นอย่างไรในอนาคต รัฐจะต้องใช้งบประมาณ และเวลาแก้ไขปัญหาล้างแวล้อมและสุขภาพของประชาชนอีกมากน้อยเพียงใด ซึ่งปัญหาดังกล่าวเริ่มก่อตัวให้คนไทยได้เห็นชัดขึ้นทุกที

ในกระบวนการทำนาและการผลิตข้าวหอมมะลิเช่นกัน ในอดีตเมื่อภาครัฐได้รณรงค์ส่งเสริมเกษตรกรจนเป็นที่ยอมรับในภาคตะวันออกเฉียงเหนือเมื่อ ๒๐ ปีที่ผ่านมา เกษตรกรทำนาก็เร่งปลูกข้าวโดยยึดค่านิยมการผลิตเชิงปริมาณ มีการใช้ปัจจัยการผลิต ปุ๋ย สารเคมี การจ้างงานมากขึ้น เพื่อเพิ่มผลผลิตเรื่อยมา และท้ายสุดก็พบปัญหาสำคัญ ๓ ประเด็นใหญ่ คือ ด้านต้นทุน ปัจจัยการผลิตที่สูงขึ้น ด้านสภาพแวดล้อม ระบบนิเวศน์ในไร่นาเริ่มเสียหาย และสารพิษตกค้างในข้าวที่มีผลต่อผู้บริโภคสูงขึ้น

จากปัญหาดังกล่าวจึงมีการแก้ไขโดยการผลิตข้าวหอมมะลิอินทรีย์ ซึ่งปัจจุบันได้รับการกล่าวขานกันมาก โดยเฉพาะเขตภาคตะวันออกเฉียงเหนือตอนล่าง ซึ่งประกอบด้วย จังหวัดนครราชสีมา บุรีรัมย์ สุรินทร์ ศรีสะเกษ ยโสธร มหาสารคาม และร้อยเอ็ด ซึ่งแต่ละจังหวัดกำลังเร่งให้หันมาผลิตข้าวหอมมะลิอินทรีย์มากขึ้น แต่จากการสังเกตการผลิตพบว่า การขยายการปลูกทำได้ช้า มีขีดจำกัดมากมาย ขาดการจัดการที่มีประสิทธิภาพ ความรู้ความเข้าใจ ทักษะของผู้ผลิต การจัดการปัจจัยการผลิต วิทยาการหลังการเก็บเกี่ยว การจัดการด้านแรงงาน การรองรับมาตรฐาน การรักษาคุณภาพข้าว และราคาข้าวที่มีราคาเท่าข้าวหอมมะลิที่ใช้ปุ๋ยเคมี

ซึ่งปัญหาเหล่านี้เป็นปัญหาในการผลิต ผู้วิจัยเห็นว่าน่าจะได้มีการศึกษาประเด็นต่าง ๆ ให้ชัดเจน เพื่อเสนอต่อวุฒิสภาและให้ข้อเสนอแนะแก่รัฐ ในการทบทวนทรัพยากรเพื่อสร้างระบบเกษตรอินทรีย์ให้ตรงตามความต้องการ และให้เป็นที่เหมาะสมกับการจัดการผลิต และให้ขยายผลมากยิ่งขึ้น เพื่อช่วยเหลือเกษตรกรต่อไป

#### วัตถุประสงค์ของการวิจัย

๑. เพื่อศึกษาสภาพทั่วไปของเกษตรกรที่ผลิตข้าวหอมมะลิอินทรีย์
๒. เพื่อเปรียบเทียบต้นทุน การผลิต ระหว่างการปลูกข้าวหอมมะลิอินทรีย์และการใช้สารเคมี
๓. เพื่อศึกษามาตรฐานข้าวหอมมะลิอินทรีย์ที่ได้รับการยอมรับจากสังคมและสามารถปฏิบัติได้ในชุมชน
๔. เพื่อศึกษากลไกตลาดข้าวหอมมะลิอินทรีย์
๕. เพื่อศึกษารูปแบบการส่งเสริมกระบวนการผลิตข้าวหอมมะลิอินทรีย์ภายใต้การมีส่วนร่วมของชุมชนเกษตรกร ภาครัฐและภาคเอกชน

#### วิธีการวิจัย

การวิจัยครั้งนี้ เลือกหมู่บ้านที่มีการปลูกข้าวหอมมะลิ ๑๐๕ แบบอินทรีย์อย่างน้อย ๓ ปี และยังคงมีเกษตรกรบางส่วนที่ปลูกข้าวแบบใช้สารเคมีอยู่ด้วย เพื่อเปรียบเทียบและหารูปแบบการส่งเสริม โดยกำหนดให้เกษตรกรเป็นผู้ให้ข้อมูล (Key informants) ซึ่งอยู่ในเขตจังหวัดสุรินทร์ ประกอบด้วย

๑. บ้านโนนมวย หมู่ที่ ๑๗ ตำบลนาหนองไผ่ อำเภอชุมพลบุรี
๒. บ้านบัวโคก หมู่ที่ ๑ ตำบลบัวโคก อำเภอท่าตูม
๓. บ้านกระหม่อม หมู่ที่ ๕ ตำบลลำโรง อำเภอเมือง
๔. บ้านโดนแสง หมู่ที่ ๗ ตำบลท่อม อำเภอปราสาท
๕. บ้านทุ่งบัว หมู่ที่ ๕ ตำบลผักไหม อำเภอศีขรภูมิ



LIIRT

## ผลการวิจัย

กลุ่มเกษตรกรผลิตข้าวหอมมะลิอินทรีย์สามารถเปลี่ยนแปลงวิธีการผลิตข้าวซึ่งเกิดจากภาวะการสำคัญ ๓ ประการ

๑. ภาวะผู้นำกลุ่ม จากการศึกษาพบสิ่งที่เป็นแรงจูงใจให้กลุ่มปฏิบัติคล้อยตามมากที่สุด คือ การนำพาของผู้นำที่มีคุณสมบัติโดดเด่นต่อผู้อุปสรรคหมั่นศึกษาวิธีการ มีความสามารถในการถ่ายทอดการเรียนรู้ได้ดี เป็นผู้ประสานงานที่ดี ระหว่างสมาชิกในกลุ่มองค์กรภายนอก มีความซื่อสัตย์สุจริตในการบริหารจัดการ จึงได้รับความไว้วางใจค่อนข้างสูง สามารถครองใจบรรดาสมาชิกให้ปฏิบัติตาม เกิดเป็นพลังกลุ่มที่เข้มแข็ง ซึ่งต้องใช้เวลานานพอสมควร บางกลุ่มอาจยาวนานถึง ๑๐ ปี

๒. สภาวะสิ่งแวดล้อมในนาเปลี่ยนแปลงไปในทางที่เลวลง สภาพโครงสร้างของดินที่ได้รับผลตกค้างจากการใช้สารเคมี เช่น ปุ๋ยเคมี ทำให้ดินแข็งกระด้าง ยากแก่การไถพรวน เมื่อมีน้ำ สภาพดินจะและแน่นเร็ว อินทรีย์วัตถุในดินลดน้อยลง เกษตรกรหลายคนให้เหตุผลว่า การใช้ยากำจัดวัชพืชในการทำนา อาจนำผลมาสู่สุขภาพของเกษตรกร เนื่องจากกลิ่นฉุนและให้ความเห็นว่า สารเหล่านี้ทำให้เชื้อโรคนีหนูในนาข้าวระบาดรุนแรงมากขึ้น นอกจากนี้ยังเห็นว่า ความหลากหลายของสิ่งมีชีวิตในดินลดลงอย่างผิดสังเกตด้วย เพราะความเป็นอยู่ของเกษตรกรส่วนหนึ่งต้องพึ่งพาหาอาหารที่เป็นพืชตามธรรมชาติและสัตว์เล็ก ๆ ในท้องนา ซึ่งสิ่งต่าง ๆ เหล่านี้ได้รับผลกระทบจากพืชตกค้างมาเป็นเวลายาวนานไม่ต่ำกว่า ๓๐ ปี ส่งผลให้พืชในนา และสัตว์ค่อย ๆ หายไปจากไร่นา แม้กระทั่งไส้เดือนก็แทบจะไม่มีให้เห็น ทำให้ห่วงโซ่อาหารของเกษตรกรขาดช่วงไป เนื่องจากความอุดมสมบูรณ์ของดินลดลงจากเดิม

เหตุผลอีกประการที่ทำให้เกษตรกรเหล่านี้เปลี่ยนวิธีการทำนา เนื่องจากข้อสังเกตด้านสุขภาพ อนามัยของตนเอง และเพื่อนบ้าน ที่ได้รับผลกระทบจากการใช้สารเคมี พบว่า เพื่อนบ้านเสียชีวิตด้วยโรคมะเร็งตับบ่อย ๆ จึงกลัวสารเคมีตกค้างเหล่านี้จะไหลลงสู่ใต้ดินรวมกัน และจะกลับคืนมาเมื่อเกษตรกรใช้น้ำบาดาลในการบริโภค ตลอดทั้งแปดเปื้อนในแหล่งน้ำดื่มคือ บ่อน้ำตื้น ผิวดินประจำหมู่บ้าน

โค กระบือ ตัวเมียที่เกษตรกรเลี้ยงในไร่นาเมื่อโตขึ้น ส่วนหนึ่งจะผสมพันธุ์ติดยาก และส่วนหนึ่งเป็นหมัน จึงเข้าใจว่าเกิดจากสาเหตุการกินหญ้าในนาที่ใช้สารเคมีประจำทุกปี

คุณภาพข้าวที่ได้จากการทำนาใช้สารเคมีจะมีสีขาวขุ่น เมื่อนำไปหุงและเก็บไว้จะบูดง่าย รวมทั้งมีความนุ่มน้อยกว่า รสชาติไม่นุ่มอร่อยเช่นเดียวกับข้าวอินทรีย์ ซึ่งมีกระบวนการผลิตที่เป็นวิธีการผลิตแบบดั้งเดิมเหมือนเมื่อ ๔๐ ปี ย้อนหลังที่เกษตรกรยังใช้ปุ๋ยธรรมชาติ สมุนไพรกำจัดแมลง วิธีการกำจัดวัชพืช อันเป็นภูมิปัญญาดั้งเดิมที่มีอยู่

๓. สภาวะเศรษฐกิจ การทำนาแบบใช้สารเคมีเมื่อพิจารณาแบบผิวเผินจะมองว่าปุ๋ยเคมีเหล่านี้ช่วยเพิ่มประสิทธิภาพในการทำนาให้ผลผลิตตอบแทนสูง แต่จากการสัมภาษณ์เกษตรกรกลุ่มดังกล่าวก็ให้ความเห็นในทางตรงกันข้าม คือ

๓.๑ สารเคมี รวมทั้งปุ๋ยและยากำจัดศัตรูพืชที่เป็นต้นทุนการผลิตมีราคาสูงขึ้นทุกปี ตรงข้ามกับผลผลิตที่มีราคาคงเดิม ค่าใช้จ่ายในส่วนนี้จึงมากขึ้น โดยปกติเกษตรกรมักจะซื้อปุ๋ยเคมีและสารเคมี

โดยใช้สินเชื่อจากสหกรณ์ จากกลุ่ม หรือร้านค้าก่อน จึงก่อให้เกิดหนี้สินตามมา หลังจากการเก็บเกี่ยวผลผลิต จึงต้องเร่งขายผลผลิตเพื่อชำระค่าปุ๋ยและสารเคมี เป็นเงินต้นพร้อมดอกเบี้ยทุกปี การผลิตปุ๋ยใช้เองภายในกลุ่มจึงเป็นทางออกทางหนึ่งที่ยั่งยืนกว่าการนำปุ๋ยมาจากที่อื่น วัสดุที่สามารถใช้เป็นปุ๋ยในท้องถิ่น เช่น มูลโค กระบือ เศษพืช ใบไม้ ตลอดจนทั้งวิธีการไถกลบตอซัง สามารถช่วยให้เกิดปุ๋ย และเพิ่มความอุดมสมบูรณ์ดินได้ การผลิตปุ๋ยอินทรีย์ในชุมชนที่เกิดเป็นรูปแบบชัดเจน เช่น กรณีบ้านบัวโคกมีการรวมกลุ่มผลิตและจำหน่ายเพื่อใช้เองในราคาถูก สามารถลดต้นทุนการผลิตข้าวได้ปีละหลายพันบาทต่อครัวเรือน

๓.๒ เดิมทีเกษตรกรไม่ได้ยอมรับการผลิตข้าวแบบอินทรีย์เต็มผืนนาทั้งหมด แต่จะแบ่งออกเป็นสองส่วนเพื่อเปรียบเทียบ วิธีการ ผลกระทบ และผลผลิตที่ได้ทำเช่นนี้มาหลายปี จนกระทั่งพบว่าการผลิตข้าวโดยการใช้ปุ๋ยเคมีและสารเคมีนั้นผลผลิตจำกัด จากนั้นผลผลิตเฉลี่ยจะไม่สูงขึ้นอีก ส่วนการผลิตข้าวแบบอินทรีย์นั้นผลผลิตในสามปีแรกจะต่ำกว่าผลผลิตที่ทำนาแบบเคมี บางรายได้ผลผลิตเฉลี่ย ๒๕๐ กิโลกรัมต่อไร่ และในปีที่ ๔ ผลผลิตจะเริ่มสูงขึ้น จึงเห็นว่านอกจากจะช่วยลดต้นทุนการผลิตโดยการผลิตปุ๋ยอินทรีย์ใช้เองภายในกลุ่มแล้ว ในระยะยาวยังได้ผลผลิตที่เพิ่มสูงขึ้น

ด้านการเปรียบเทียบต้นทุนการผลิตในระดับไร่นา พบว่า ผลผลิตข้าวหอมมะลิอินทรีย์มีต้นทุนที่ต่ำกว่าการผลิตแบบใช้สารเคมี เนื่องจากต้นทุนปุ๋ยที่เป็นปัจจัยการผลิตที่สำคัญลดลงอย่างมาก เกษตรกรสามารถจัดหาภายในกลุ่มได้เอง จึงเป็นสิ่งที่รัฐควรให้ความสำคัญในประเด็นนี้อย่างมาก ควรมีการสนับสนุนให้เกิดการผลิตปุ๋ยอินทรีย์ใช้เองให้มากขึ้น รวมทั้งจัดหาพันธุ์พืชบำรุงดินหรือส่งเสริมการผลิตในพื้นที่ให้มากขึ้น ผลผลิตข้าวอินทรีย์ที่ได้ในระยะยาว เนื่องจากการบำรุงดินตลอดมา ส่งผลให้เกิดผลดีในเชิงปริมาณและคุณภาพ

ในด้านมาตรฐานข้าวหอมมะลิอินทรีย์ที่ได้รับการยอมรับจากสังคม และสามารถปฏิบัติได้ในชุมชน ที่เกษตรกรได้รับมาตรฐานมีประเด็นที่น่าพิจารณา ดังนี้

๓.๒.๑ ในระยะเริ่มแรกของการผลิตข้าวอินทรีย์แบบมาตรฐาน จำเป็นต้องปูพื้นฐานสร้างความเข้าใจถึงเหตุผลที่จำเป็นต้องผลิตข้าวอินทรีย์ก่อน ให้เข้าใจว่าการทำข้าวอินทรีย์นั้นมีจุดมุ่งหมายเพื่อให้ผู้ผลิตมีสุขภาพอนามัยที่แข็งแรง ไม่ต้องเสี่ยงเผชิญกับสารเคมีในขณะปฏิบัติงานในไร่นา ตลอดทั้งส่งผลให้ผู้บริโภคได้รับอาหารที่ปลอดภัย และผลพวงที่ตามมาคือ ผู้ผลิตจะมีแหล่งจำหน่าย ซึ่งเป็นผู้บริโภคอีกระดับหนึ่งที่ห่วงใยสุขภาพของตน ทำให้ผลผลิตที่ดีเหล่านั้นมีราคาสูงกว่าข้าวเคมีทั่วไป เป็นการจูงใจ สร้างทัศนคติให้เกิดการยอมรับในการกำหนดมาตรฐานการผลิตเสียก่อน

๓.๒.๒ แสดงให้เห็นว่า ผลพวงมาจากการปฏิบัติตามเกณฑ์มาตรฐานการผลิตข้าวหอมมะลิอินทรีย์ ทำให้เกษตรกรขายผลผลิตได้ราคาสูงกว่าข้าวหอมมะลิแบบทั่วไปจริง และส่งผลให้เกิดช่องทางการจำหน่ายอย่างยั่งยืน เกษตรกรจะยึดถือปฏิบัติตลอดไป ดังเช่นกรณีกลุ่มบ้านกระเทียม และกลุ่มบ้านโดนแดงใต้ที่ได้ปฏิบัติมาไม่น้อยกว่า ๑๐ ปีแล้ว ซึ่งมีแนวโน้มเกษตรกรข้างเคียงขอเข้าร่วมโครงการและจะขยายกลุ่มเพิ่มขึ้น



นอกจากนี้ในกลุ่มเกษตรกรที่เข้าร่วมโครงการ ขอรับรองมาตรฐานในช่วงแรก ๆ จึงเริ่มจากการขอรับรองมาตรฐานเกษตรอินทรีย์สุรินทร์ มก.สร. ซึ่งไม่เคร่งครัดเท่ากับ มกท. ส่วนผู้ที่มีความชำนาญและทำมาก่อนที่ยาวนานแล้วก็จะเพิ่มขีดความสามารถเข้าสู่เกณฑ์มาตรฐาน มกท. ต่อไป

กลไกการตลาด การตลาดข้าวหอมมะลิอินทรีย์ที่มีช่องทางดีนั้น กลุ่มเกษตรกรจะเป็นผู้มีความสำคัญในการรวบรวมรับซื้อผลผลิต ซึ่งได้ราคาสูงกว่า การจำหน่ายกับโรงสีทั่วไป เนื่องจากกลุ่มเกษตรกรมีช่องทางการจำหน่ายหรือมีตลาดเฉพาะกลุ่ม และกลุ่มได้รับความไว้วางใจจากผู้บริโภคอยู่แล้ว กลุ่มเกษตรกรเหล่านี้มีความสามารถในการจัดจำหน่ายที่ต่างกัน สำหรับกลุ่มที่มีกองทุนข้าวเป็นผู้ประสานจะมีเจ้าหน้าที่ด้านการตลาดคอยติดต่อซื้อขาย เกษตรกรจึงมีหน้าที่ผลิตข้าวให้ได้ตามมาตรฐาน และพัฒนาคุณภาพและปริมาณข้าวให้ดีขึ้นเรื่อย ๆ ส่วนกลุ่มเกษตรกรที่ภาครัฐเข้าไปช่วยเหลือจะขาดทักษะด้านการตลาดการติดต่อซื้อขาย เมื่อได้ผลผลิตแล้วคณะกรรมการกลุ่มจะเป็นผู้จัดจำหน่าย แหล่งจำหน่ายไม่แน่นอนเสมอไป และขาดความเชี่ยวชาญเกี่ยวกับระบบการขนส่ง และการจัดส่ง ซึ่งถือเป็นข้อจำกัดอีกประการหนึ่งที่ผู้มีส่วนส่งเสริมจำต้องยื่นมือเข้ามาให้การสนับสนุน เพื่อให้การผลิตข้าวเกิดความคล่องตัวทั้งระบบ

#### ข้อเสนอแนะ

ขั้นตอนที่ ๑ การประชาสัมพันธ์ส่งเสริมการทำเกษตรอินทรีย์ ความคิดเห็นจากเวทีประชาคมทุกฝ่ายได้เห็นร่วมกันว่า การส่งเสริมการทำเกษตรอินทรีย์ จะต้องมีการประชาสัมพันธ์ให้เกษตรกรทราบอย่างทั่วถึงในประเด็นข้อดี ข้อดีของการทำเกษตรอินทรีย์ให้ชัดเจน

ขั้นตอนที่ ๒ การรับสมัครเกษตรกรเข้าร่วมโครงการด้วยความสมัครใจ โดยเปิดรับสมัครอย่างทั่วถึง การรับสมัครนี้จะทำให้ทราบข้อมูลเกษตรกรที่จะเข้าร่วมโครงการ เช่น ทราบเหตุผลในการเลือกทำนาเกษตรอินทรีย์ว่า ต้องการลดต้นทุนการผลิตหรือต้องการราคาผลผลิตที่สูงกว่าผลผลิตจากการทำเคมี หรือว่าเลือกทำเพราะกลัวผลกระทบจากสารเคมี เป็นต้น นอกจากนี้จากการรับสมัครทำให้เราทราบข้อมูลพื้นที่ทำการเกษตร จำนวนแรงงานในครอบครัว และประวัติเกษตรกร

ขั้นตอนที่ ๓ การคัดเลือกเกษตรกรเข้าร่วมโครงการ หลังจากการรับสมัครแล้วจะต้องมีการประชุม พูดคุย เพื่อให้เกษตรกรมีความชัดเจนในเรื่องการทำเกษตรอินทรีย์ ที่สำคัญผู้ที่ชี้แจงต้องสามารถพูดคุยชี้แจงให้เกษตรกรเข้าถึงแนวทาง วัตถุประสงค์ของการทำเกษตรอินทรีย์ ขั้นตอนนี้หากมีการดำเนินการที่ดี จะทำให้เกษตรกรเป้าหมายมีอุดมการณ์ในการทำเกษตรอินทรีย์ที่ชัดเจน

ขั้นตอนที่ ๔ การฝึกอบรมทำความเข้าใจการทำเกษตรอินทรีย์ เมื่อได้กลุ่มเป้าหมายที่ชัดเจนแล้ว จะเป็นการอบรมหลักการการทำเกษตรอินทรีย์ที่ถูกต้อง โดยนำเกษตรกรที่ประสบความสำเร็จด้านการทำเกษตรอินทรีย์มาพูดคุยแลกเปลี่ยนกัน และมีการประชุมระหว่างเกษตรกรกับหน่วยงาน / องค์กรที่ส่งเสริมสนับสนุน เพื่อร่วมกันกำหนดข้อตกลงในการทำเกษตรอินทรีย์ร่วมกัน เช่น การกำหนดแนวทางการดำเนินงานเกษตรอินทรีย์ให้ตรงตามมาตรฐานเกษตรอินทรีย์ที่ต้องการ



LIART

ขั้นตอนที่ ๕ การส่งเสริม สนับสนุน การทำเกษตรอินทรีย์ ซึ่งการส่งเสริม สนับสนุน จากหน่วยงาน / องค์กร แบ่งได้ดังนี้

๑) ส่งเสริมการรวมกลุ่ม และจัดระบบเครือข่าย หลังจากขั้นตอนการรับสมัครคัดเลือก และอบรมทำความเข้าใจให้แก่เกษตรกรแล้ว จะต้องให้เกษตรกร รวมกันเป็นกลุ่มตามเขตพื้นที่ แต่ละกลุ่มควรมีสมาชิกระหว่าง ๑๐ - ๓๐ ราย เพื่อแลกเปลี่ยน เรียนรู้และช่วยเหลือเกื้อกูลกัน โดยแต่ละกลุ่มจะต้องมีผู้นำหรือตัวแทนทำหน้าที่บริหารจัดการภายในกลุ่มและประสานงานกับหน่วยงาน หรือองค์กรที่ส่งเสริม สนับสนุน และแต่ละกลุ่มควรมีการประสานงาน เชื่อมโยงกันในรูปเครือข่าย เพื่อแลกเปลี่ยนข้อมูลข่าวสาร แลกเปลี่ยนปัจจัยการผลิต การตลาด เกิดเป็นพลังในการดำเนินงานของกลุ่มที่ทำเกษตรอินทรีย์ด้วยกัน เช่น กลุ่มเกษตรอินทรีย์บ้านโดนเลงใต้ ที่มีเมล็ดพันธุ์พืชตระกูลถั่วมากเกินความจำเป็น แต่ไม่มีมูลเป็ด ขณะเดียวกันกลุ่มเกษตรอินทรีย์บ้านบัวโคกมีมูลเป็ดมากเกินความจำเป็น อยากรได้เมล็ดพันธุ์พืชตระกูลถั่ว ก็สามารถแลกเปลี่ยนกันได้

๒) ปัจจัยการผลิต ควรสนับสนุนปัจจัยการผลิตเฉพาะในส่วนขาด และเกินขีดความสามารถของเกษตรกรที่จะจัดหาดำเนินการ สนับสนุนเพื่อให้เกษตรกรได้ดำเนินการตามแนวทางเกษตรอินทรีย์ มุ่งช่วยเหลือให้เกษตรกรสามารถพึ่งตนเองได้อย่างยั่งยืน เช่น ขุดสระน้ำสำหรับปลูกพืชผัก เลี้ยงปลาไว้บริโภคในครอบครัว ส่วนที่เหลือจึงจำหน่าย สนับสนุนเมล็ดพันธุ์พืชตระกูลถั่ว สำหรับปรับปรุงบำรุงดินในปีแรก และให้เกษตรกรเก็บเมล็ดพันธุ์พืชไว้สำหรับปลูกเองในปีต่อ ๆ ไป

๓) เงินทุน เงินทุนหมุนเวียนสำหรับให้กลุ่มเกษตรกรกู้ยืม

๔) เครื่องจักรกลทางการเกษตร รถแทร็คเตอร์ใหญ่ เป็นสิ่งที่กลุ่มเกษตรกรในพื้นที่ต้องการ มาก เพราะว่ามีในแต่ละปีตอซังข้าวถูกเผาทำลาย สูญเสียปุ๋ยตามธรรมชาติและสิ่งมีชีวิตในดินเป็นจำนวนมาก แม้ว่าเกษตรกรจะได้ป้องกันแล้วก็ตาม แต่ก็ได้รับผลกระทบจากการเผาตอซังข้าวจากแปลงนาเกษตรกรที่ทำเกษตรเคมี ลักลอบเผาของตัวเองในเวลากลางคืน โดยมีความเชื่อว่าเผาทำลายเชื้อโรค และเผาเพื่อให้ไถ นาง่ายขึ้น แล้วลามาสูนาคที่ทำเกษตรอินทรีย์ วิธีแก้ไขปัญหาเกษตรกรกลุ่มตัวอย่างกล่าวว่า “อยากไถกลบ ตอซังข้าวให้แล้วเสร็จหลังจากเก็บเกี่ยวแล้วเสร็จ แต่ติดปัญหาตรงที่แต่ละคนมีแต่รถไถเดินตาม ไถไม่เข้า ดันแข็ง ถ้าเป็นไปได้อยากได้รถแทร็คเตอร์ใหญ่ประจำหมู่บ้านเลย เกียวข้าวเสร็จจะได้ไถกลบตอซังข้าวไว้ หรือไถปลูกบำรุงดินเลย”

๕) การจัดการด้านการตลาด หน่วยงาน / องค์กรที่มีความรู้ความสามารถด้านการตลาดควร เป็นผู้เข้ามารับผิดชอบด้านนี้โดยตรง เพราะเกษตรกรมีความรู้ ความสามารถ มีทักษะและความถนัดด้านการผลิตอย่างเดียว การตลาดเกษตรอินทรีย์เป็นเรื่องที่เกินความสามารถของเกษตรกร ดังคำกล่าวของเกษตรกรที่ว่า “ให้ผมไถนา หว่านข้าว ไร่ปุ๋ย เกียวข้าว นวดข้าว หรือจะให้ปลูกอะไร แบบไหน ให้แค่บอก ผมทำได้หมดแหละ แต่ถ้าให้ต้องไปขายหรือหาคนซื้อผมทำไม่เป็นหรอก...”

๖) การจัดสวัสดิการสำหรับเกษตรกรที่ทำเกษตรอินทรีย์



LIART

ฉะนั้น การจะส่งเสริมการผลิตข้าวหอมมะลิอินทรีย์ให้ได้คุณภาพที่ดี ควรจะต้องมีความร่วมมือกันระหว่างภาครัฐ เอกชน และเกษตรกร เพื่อศึกษารูปแบบที่เหมาะสมที่สุดในการผลิตข้าวหอมมะลิอินทรีย์

เรียบเรียงโดย...วิมลรักษ์ ศานติธรรม

#### เอกสารอ้างอิง

ประวัติ สมเป็น และคณะ. เรื่อง การศึกษารูปแบบการส่งเสริมการผลิตข้าวหอมมะลิอินทรีย์ที่เหมาะสม โดยกระบวนการมีส่วนร่วมภาครัฐ เอกชน และเกษตรกร. สำนักงานเลขาธิการวุฒิสภา. ๒๕๕๙.

## การมีส่วนร่วมของชุมชนเพื่อการอนุรักษ์ และฟื้นฟูความหลากหลายของอาหารป่าในพื้นที่ป่าอนุรักษ์

โดย เตือนใจ บุชดำรงค์

สำนักวิจัยการจัดการป่าไม้และผลิตผลป่าไม้ กรมป่าไม้



ป่าอนุรักษ์ หมายถึง พื้นที่ที่  
ได้รับการคุ้มครองที่ถูกต้องตามกฎหมาย  
พื้นที่อุทยานแห่งชาติจัดเป็นพื้นที่ป่าอนุรักษ์  
ประเภทหนึ่ง อยู่ในความดูแลรับผิดชอบของ  
กรมอุทยานแห่งชาติสัตว์ป่าและพันธุ์พืช โดยใน  
พื้นที่ดังกล่าวนี้จะประกอบด้วยระบบนิเวศป่าไม้  
ประเภทต่าง ๆ ที่มีองค์ประกอบของสิ่งมีชีวิต  
หลากหลายชนิดที่จะเอื้อประโยชน์ต่อมนุษย์ จึง  
นับได้ว่าอุทยานแห่งชาติจัดเป็นแหล่งอนุรักษ์ความหลากหลายทางชีวภาพที่สำคัญ



อย่างไรก็ดี พบว่าในเขตหรือรอบเขตพื้นที่อุทยานแห่งชาติมีชุมชนหลากหลายชาติพันธุ์รวมตัวกัน  
ก่อตั้งถิ่นที่อยู่อาศัยทั้งในและโดยรอบเขตพื้นที่มาแต่ดั้งเดิม โดยมีการดำรงชีวิตแบบพึ่งพิงทรัพยากรธรรมชาติ  
มีการใช้ประโยชน์จากป่าในรูปแบบของการเก็บอาหารเพื่อการยังชีพมาตั้งแต่อดีตจนถึงปัจจุบัน ซึ่งรูปแบบ  
การพึ่งพิงใช้ประโยชน์จากป่าของชุมชนแต่ละชาติพันธุ์ จะมีความแตกต่างกันไปตามวิถีชีวิต ตลอดจน  
ประเพณีวัฒนธรรม ความเชื่อ และสภาพสิ่งแวดล้อมของแต่ละภูมิภาค ซึ่งการพึ่งพิงทรัพยากรป่าไม้  
ได้กลายเป็นความรู้ในการจัดการทรัพยากรธรรมชาติของแต่ละท้องถิ่น ที่ได้มีการถ่ายทอดจนรุ่นหนึ่งไปสู่  
อีกรุ่นหนึ่งผ่านระยะเวลายาวนาน จนได้มีการกลั่นกรองคัดเลือกวิธีการที่ดี และเหมาะสมกับวิถีชีวิตและ  
สิ่งแวดล้อมของแต่ละท้องถิ่น และได้มีการสะสมจนกลายเป็นภูมิปัญญาของแต่ละชุมชนแต่ละท้องถิ่นที่มี  
การนำมาประยุกต์ใช้จนถึงปัจจุบัน

การจัดการทรัพยากรธรรมชาติโดยชุมชนและเพื่อประโยชน์ของชุมชน นับได้ว่าเป็นการจัดการ  
ในรูปแบบของการจัดการระบบนิเวศ ซึ่งเน้นหลักการความยั่งยืนขององค์ประกอบสำคัญในระบบนิเวศซึ่ง  
รวมถึง คน สัตว์ และพืช โดยเน้นให้แต่ละองค์ประกอบมีความสัมพันธ์กันในระดับที่ก่อให้เกิดความยั่งยืน

ของสังคมมนุษย์ที่ต้องพึ่งพาทรัพยากรธรรมชาติ และเน้นการบริหารจัดการโดยชุมชน (กิติชัย และชาญชัย, ๒๕๔๕)

ที่ผ่านมา ชุมชนได้เข้ามามีส่วนร่วมในการจัดการทรัพยากรป่าไม้รูปแบบแตกต่างกัน หลายรูปแบบ เช่น การจัดการทรัพยากรป่าไม้เพื่อเป็นต้นน้ำ ป่าใช้สอย ป่าประเพณี (เสนห์, ๒๕๓๖) ซึ่งมีความแตกต่างกันในแต่ละภูมิภาคตามสภาพพื้นที่และวัฒนธรรมประเพณีแต่ละแห่ง ในพื้นที่ป่าอนุรักษ์ พบว่า มีการศึกษาวิจัยที่เน้นไปในทิศทางที่เกี่ยวข้องกับการอนุรักษ์และฟื้นฟูทรัพยากรป่าไม้ในรูปแบบต่างกัน เช่น การมีส่วนร่วมของชุมชนในการป้องกันไฟป่า การศึกษาการมีส่วนร่วมของชุมชนในการปลูกป่า การมีส่วนร่วมของชุมชนในการจัดการป่าเพื่อเป็นแหล่งไม้ใช้สอย เป็นต้น อย่างไรก็ตาม พบว่า การศึกษาการมีส่วนร่วมของชุมชนในการจัดการความหลากหลายทางชีวภาพ เพื่อให้เป็นแหล่งอาหารของชุมชนเกือบทุกแห่งที่มีการตั้งถิ่นฐานในพื้นที่ป่าหรือใกล้พื้นที่ป่า โดยเฉพาะป่าอนุรักษ์ จะมีการพึ่งพิงและใช้ประโยชน์ จากป่าเพื่อเป็นอาหารเกือบทุกแห่ง ซึ่งการพึ่งพิงป่าเพื่อการดำรงชีพของชุมชนในท้องถิ่นดังกล่าว มีความสำคัญต่อการเก็บรวบรวมเพื่อบันทึกไว้เป็นข้อมูลพื้นฐาน ในการนำไปใช้ให้เป็นประโยชน์ต่อการเผยแพร่แนวทางการจัดการทรัพยากรป่าไม้โดยการมีส่วนร่วมของชุมชนในพื้นที่อื่น ๆ ต่อไป

การศึกษาการมีส่วนร่วมของชุมชน เพื่อการอนุรักษ์และฟื้นฟูความหลากหลายของอาหารป่าในพื้นที่ป่าอนุรักษ์ เน้นโครงการที่ได้รับการอนุมัติให้ดำเนินการโดยกรมอุทยานแห่งชาติ สัตว์ป่า และพันธุ์พืช ระหว่างปี พ.ศ. ๒๕๔๗ - ๒๕๕๐ ดำเนินการในพื้นที่ ๔ ภาค คือ ภาคเหนือ ภาคตะวันออกเฉียงเหนือ ภาคตะวันตก และภาคใต้ โดยคัดเลือกพื้นที่ป่าอนุรักษ์ตัวอย่างที่เป็นอุทยานแห่งชาติ และเขตรักษาพันธุ์สัตว์ป่ารวม ๔ แห่ง เป็นตัวแทนพื้นที่ศึกษาในเขตลุ่มน้ำสำคัญของประเทศ รวม ๖ ลุ่มน้ำ คือ ลุ่มน้ำปิง น่าน มูล แม่กลอง เพชรบุรี และปากพนัง โดยมีสมมติฐานการศึกษา ดังนี้คือ

๑. การมีส่วนร่วมของชุมชนดั้งเดิม ในการจัดการความหลากหลายทางชีวภาพเพื่ออาหารท้องถิ่น ในภูมิภาคต่าง ๆ จะสอดคล้องกับสภาพระบบนิเวศ และสิ่งแวดล้อมของพื้นที่ป่าอนุรักษ์ในภูมิภาคนั้น ๆ

๒. มีความจำเป็นในการส่งเสริม และสนับสนุนให้ชุมชนดั้งเดิมในพื้นที่ป่าอนุรักษ์ต่าง ๆ ได้เข้ามามีส่วนร่วมในการบริหารและการจัดการความหลากหลายทางชีวภาพเพื่ออาหารท้องถิ่นเพิ่มมากขึ้น

### วัตถุประสงค์

การศึกษาครั้งนี้มีวัตถุประสงค์สำคัญ ๔ ประการคือ

๑. เพื่อศึกษาศักยภาพของป่าอนุรักษ์ที่สนองต่อการพึ่งพิงด้านอาหารของชุมชนในท้องถิ่น
๒. เพื่อศึกษาการมีส่วนร่วมของชุมชนดั้งเดิมเพื่อการอนุรักษ์และฟื้นฟูความหลากหลายทาง

ชีวภาพ



LIART

๓. เพื่อศึกษาเปรียบเทียบการมีส่วนร่วมของชุมชนท้องถิ่นในการจัดการความหลากหลายของสัตว์และพืชอาหารท้องถิ่น

๔. เพื่อจัดทำฐานข้อมูลเกี่ยวกับการมีส่วนร่วมของชุมชนดั้งเดิมในพื้นที่ป่าอนุรักษ์

### พื้นที่ศึกษา

ลุ่มน้ำ	หน่วยปฏิบัติ	พื้นที่ศึกษา	
		เขตพื้นที่ป่าอนุรักษ์	จังหวัด
๑. ปิง	กลุ่มงานนิเวศวิทยาและสิ่งแวดล้อม ป่าไม้ (ส่วนกลาง)	๑. เขตรักษาพันธุ์สัตว์ป่า เชียงดาว	เชียงใหม่
๒. แม่กวัง	สำนักบริหารจัดการในพื้นที่อนุรักษ์ ๑๖ (เขตเชียงใหม่)	๒. อุทยานแห่งชาติเชียงดาว ๓. อุทยานเตรียมการแม่กวัง	เชียงใหม่
๓. น่าน	สำนักบริหารจัดการในพื้นที่อนุรักษ์ ๑ (เขตแพร่)	๔. อุทยานแห่งชาติดอนกุลา	น่าน
๔. เพชรบุรี	สำนักบริหารจัดการในพื้นที่อนุรักษ์ ๔ (เขตเพชรบุรี)	๕. อุทยานแห่งชาติแก่ง กระจาน	เพชรบุรี
๕. แม่กลอง	สำนักบริหารจัดการในพื้นที่อนุรักษ์ ๕ (เขตบ้านโป่ง)	๖. อุทยานแห่งชาติเอราวัณ	กาญจนบุรี
๖. ชี - มูล	สำนักบริหารจัดการในพื้นที่อนุรักษ์ ๘ (เขตอุบลราชธานี)	๗. อุทยานแห่งชาติภูจอง - นางอย	อุบลราชธานี
๗. ปากพนัง	สำนักบริหารจัดการในพื้นที่อนุรักษ์ ๑๙ (เขตนครศรีธรรมราช)	๘. อุทยานแห่งชาติเขาหลวง	นครศรีธรรมราช

### ระยะเวลาการศึกษาวิจัย

ดังที่กล่าวมาข้างต้นว่า การศึกษาวิจัยโครงการนี้มีระยะเวลาดำเนินการรวม ๕ ปี คือระหว่าง ปี พ.ศ. ๒๕๔๗ - ๒๕๕๐ ดังนั้น การดำเนินการวิจัยครั้งนี้จึงกำหนดแผนการดำเนิน ดังนี้

ปีงบประมาณ ๒๕๔๗ : ศึกษาข้อมูลพื้นฐานชุมชน เช่น ถิ่นที่อยู่อาศัยของชุมชน ลักษณะโครงสร้างของชุมชน สภาพเศรษฐกิจและสังคมของชุมชน ข้อมูลเกี่ยวกับศักยภาพของป่าอนุรักษ์ต่อการพึ่งพาด้านป่าอาหารของชุมชนท้องถิ่น เช่น ความหลากหลายทางชีวภาพของพืชอาหารป่า และความหลากหลายทางชีวภาพของสัตว์ที่เป็นอาหาร

- ปีงบประมาณ ๒๕๔๘ - ๒๕๔๙ : ศึกษาความสัมพันธ์ของชุมชนกับความหลากหลายทางชีวภาพและ  
ศักยภาพการมีส่วนร่วมของชุมชนต่อการอนุรักษ์และฟื้นฟูความ  
หลากหลายทางชีวภาพในพื้นที่ป่าอนุรักษ์แต่ละพื้นที่
- ปีงบประมาณ ๒๕๕๐ : ศึกษาเปรียบเทียบการมีส่วนร่วมของชุมชนดั้งเดิมแต่ละชาติพันธุ์  
ต่อการอนุรักษ์ฟื้นฟูความหลากหลายทางชีวภาพ

### วิธีการศึกษา

สำหรับวิธีการศึกษาวิจัยซึ่งดำเนินงานในปีงบประมาณ ๒๕๔๗ โดยมีวัตถุประสงค์ในเบื้องต้น  
เพื่อให้ได้ข้อมูลพื้นฐานชุมชน และข้อมูลเกี่ยวกับศักยภาพของป่าอนุรักษ์ต่อการพึ่งพาด้านอาหารของชุมชน  
ในท้องถิ่นเพื่อนำไปใช้ประโยชน์ในการจัดทำฐานข้อมูล และเพื่อการวางแผนการศึกษาวิจัยในเชิงลึกสำหรับ  
ปีงบประมาณต่อไป มีวิธีการศึกษาวิจัย ดังนี้

#### ๑. ในการคัดเลือกหมู่บ้านเป้าหมาย

คัดเลือกจากหมู่บ้านที่มีที่ทำกินหรืออยู่อาศัยในเขตหรือตามแนวเขตพื้นที่ป่าอนุรักษ์ รวม ๘  
แห่ง ๆ ละ ๕ หมู่บ้าน รวมทั้งสิ้น ๔๐ หมู่บ้าน โดยมีหลักเกณฑ์การคัดเลือกหมู่บ้านเป้าหมาย ๖ ประการคือ

- ๑) ต้องเป็นชุมชนดั้งเดิมของพื้นที่ป่านั้น ๆ
- ๒) มีความหลากหลายของชาติพันธุ์ของชุมชนที่อาศัยในพื้นที่ป่าอนุรักษ์
- ๓) มีการกระจายที่อยู่อาศัยและทำกินในพื้นที่ที่มีความหลากหลายของระบบนิเวศป่าไม้
- ๔) มีการพึ่งพิงทรัพยากรป่าไม้
- ๕) มีลักษณะถิ่นฐานที่มีขนาดและความเจริญแตกต่างกันหลายระดับ
- ๖) เป็นชุมชนที่มีความเข้มแข็งในการจัดการทรัพยากรธรรมชาติ

#### ๒. เลือกประชากรตัวอย่าง

- ๑) เลือกประชากรตัวอย่าง อย่างน้อยร้อยละ ๑๐ ของจำนวนประชากรในพื้นที่ศึกษา
- ๒) เลือกผู้ให้ข้อมูลหลัก เช่น กำนัน ผู้ใหญ่บ้าน พระครูสอนศาสนา ผู้สูงอายุ ฯลฯ
- ๓) เลือกผู้ให้ข้อมูลแต่ละหมู่บ้านให้มีการกระจายทางฐานะและการถือครองที่ดิน เพศ

การศึกษา ครอบคลุมทุกกลุ่ม

#### ๓. การเก็บรวบรวมข้อมูล

- ๑) ข้อมูลระบบนิเวศป่าไม้ได้จากการแปลตีความจากภาพถ่ายดาวเทียม
- ๒) ข้อมูลพื้นฐานชุมชนที่เป็นข้อมูลปฐมภูมิได้จากการสำรวจชุมชน โดยอาศัยเทคนิคการ  
สำรวจชนบทแบบมีส่วนร่วม ร่วมกับการใช้แบบบันทึกข้อมูล



LIART

## ผลการศึกษา

ผลการศึกษาพบว่า มีกลุ่มราษฎรหลักในพื้นที่ศึกษาป่าอนุรักษ์ทั้ง ๘ แห่ง รวม ๙ กลุ่ม คือ ไทยกลาง ไทยอีสาน ไทยเหนือ ไทยใต้ ชมู กะเหรี่ยง ลัว ลีซอ และมุเซอ ราษฎรส่วนใหญ่ของทุกพื้นที่ศึกษา ประกอบอาชีพการเกษตรเป็นหลัก และมีอาชีพรองคือ การรับจ้าง และเกือบทุกครัวเรือนมีที่ดินทำกินเป็นของตนเอง แต่ละหมู่บ้านมีรายได้รวมเฉลี่ยแตกต่างกันไประหว่าง ๕,๐๐๐ - ๔๕,๐๐๐ บาท/ครัวเรือน/ปี มีการใช้ประโยชน์ที่ดินแตกต่างกันในแต่ละพื้นที่ศึกษา เช่น พบว่า พื้นที่ศึกษาบริเวณภาคเหนือ ตะวันออกเฉียงเหนือ และตะวันตก ส่วนใหญ่มีการใช้ประโยชน์ที่ดินเพื่อการปลูกพืชเกษตรระยะสั้น เช่น ข้าวไร่ พริก ข้าวโพด เผือก ชิง ถั่วแดง ถั่วเหลือง กะหล่ำ กระเทียม มะเขือ มีการปลูกไม้ผล เช่น มะนาว กล้วย มะม่วง ลำไย ฯลฯ ส่วนพื้นที่ ภาคใต้ มีการใช้ที่ดินเพื่อการปลูก มังคุด ทุเรียน สวนผสมผสานและยางพารา เป็นต้น ทั้งนี้พบว่า ราษฎรแต่ละหมู่บ้านมีจำนวนประชากรระยะเวลาดังถิ่นฐานเป็นหมู่บ้านถาวรอัตราการเจริญเติบโตของประชากร การพัฒนาระบบสาธารณูปโภค รายได้ ขนาดพื้นที่ที่อยู่อาศัย และทำกิน แตกต่างกันไปในแต่ละพื้นที่

สำหรับความหลากหลายของพืชอาหารป่า พบว่า ราษฎรในพื้นที่ศึกษามีการเก็บอาหารป่าเพื่อการบริโภคและจำหน่ายเป็นรายได้เสริม โดยเลือกใช้ประโยชน์ทั้งส่วนที่เป็น ใบ ดอก ผล หรือหัว แตกต่างกันไปตามพื้นที่ศึกษา เช่น มะกอก ส้มป่อย ชีเหล็ก แคนหางค่าง บอน เลียบ กระท้อนป่า มะปริง เพกา สะตอป่า เป็นต้น ส่วนอาหารที่เป็นสัตว์เลี้ยงลูกด้วยนมขนาดใหญ่ ราษฎรจะล่าสัตว์ประเภท กระเจงเล็ก แมวดาว เก้ง กวางป่า หมูป่า หมูหริ่ง หมากหริ่ง ฯลฯ ส่วนสัตว์เลี้ยงลูกด้วยนมขนาดเล็ก จะนิยมล่าสัตว์ประเภท กระต่ายป่า กระรอก กระแต ค่างแว่น อีเห็น อ้น และเม่นใหญ่ เป็นต้น นอกจากนี้ มีการจับสัตว์เลื้อยคลาน เช่น กิ้งก่า ตะกวด และสัตว์ครึ่งบกครึ่งน้ำ เช่น ตะพาน้ำ เต่า กบ เป็นต้น นอกจากการล่าสัตว์ดังกล่าวข้างต้น ราษฎรบางหมู่บ้านมีการจับแมลง เช่น ผึ้ง ต่อ มด แดง บึ้ง จิโปม รด่วน (หนอนไม้ไผ่) และสัตว์ปีกประเภท ไก่ป่า นกกระทา นกกระปูด นกปรอทหัวโขน นกเขาขาว เป็นต้น เพื่อการบริโภคและจำหน่ายเป็นรายได้เสริม

อย่างไรก็ดี จากการศึกษาพบว่า ราษฎรแต่ละหมู่บ้านมีวิธีการเก็บอาหารป่า สถานที่เก็บ ปริมาณการเก็บ และช่วงเวลาเก็บอาหารป่าหรือล่าสัตว์แตกต่างกันไปในแต่ละท้องถิ่น

เรียบเรียงโดย...จันทมร สีหามุญลี

## เอกสารอ้างอิง

เดือนใจ นุชดำรงค์. รายงานผลการวิจัย เรื่อง การมีส่วนร่วมของชุมชนเพื่อการอนุรักษ์และฟื้นฟูความหลากหลายของอาหารป่าในพื้นที่ป่าอนุรักษ์. สำนักวิจัยการจัดการป่าไม้และผลผลิตป่าไม้ กรมป่าไม้, ๒๕๕๐.

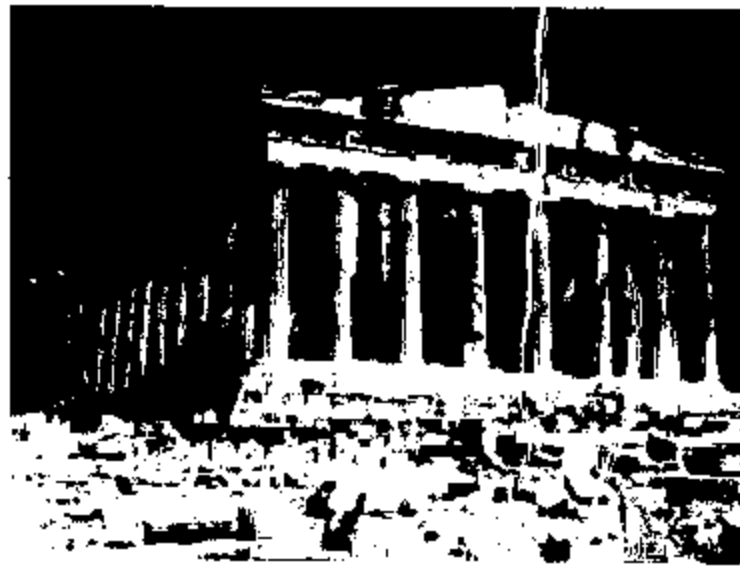


LIART

## บทความที่น่าสนใจ

วิถีของ การปกครองแบบเผด็จการเป็นประชาธิปไตย หรือเป็นระบอบประชาธิปไตย

โดย...ปรียวรรณ สุวรรณสุนย์



แนวคิดเรื่องการปกครองโดยเสียงข้างมากในสภาเกิดขึ้นกว่า ๓,๐๐๐ ปี ในอารยธรรมของนครรัฐกรีกและของนครรัฐเอเธนส์ ซึ่งนักปรัชญาการเมืองของนครรัฐกรีกได้ถกเถียงกันด้วยเหตุผลตามวิภาษวิธี (Dialectical Debate) ว่าระบบการปกครองสังคมแบบไหนเป็นระบบที่ดีที่สุด การถกเถียงที่โด่งดังเกิดขึ้นระหว่างเพลโต (๔๒๕ - ๓๖๗ B.C.) กับอริสโตเติล (๓๘๔ - ๓๒๒ B.C.) ซึ่งเป็นอาจารย์กับศิษย์ในศตวรรษที่ ๔ ก่อนคริสต์ศักราช

เพลโตเห็นว่า สังคมการเมืองอย่างนครรัฐเอเธนส์ควรปกครองด้วยผู้ปกครองที่เป็นนักปราชญ์ (Philosopher ruler) ซึ่งเป็นผู้ได้รับการศึกษาอบรมด้านจริยธรรมและความรู้ต่าง ๆ ทุกสาขามาอย่างดี เป็นผู้ที่มีอุทิศตนเองให้กับสังคมอย่างแท้จริง โดยห้ามมิให้มีทรัพย์สินและเงินทองส่วนตัว รวมทั้งห้ามมิให้มีภรรยาและครอบครัวเหมือนสามัญชนทั่วไปด้วยเพื่อป้องกันการคอร์รัปชันและการใช้อำนาจเพื่อช่วยเหลือญาติมิตรของตนเอง ส่วนอริสโตเติลนั้นเห็นว่า การมีผู้ปกครองที่เป็นนักปราชญ์มีความรู้ดีและอุทิศตนเอง เพื่อสังคมตามอุดมคติของเพลโตเป็นระบบที่ดี แต่ว่าในทางปฏิบัติหาได้ยาก อริสโตเติลจึงต้องตัดสินใจเลือกระบบการปกครองแบบใดแบบหนึ่งจากสามแบบที่เหลือ คือ ระบบการปกครองด้วยกลุ่มคนร่ำรวยกลุ่มเล็ก ๆ (Oligarchy) ระบบการปกครองด้วยผู้นำเผด็จการคนเดียว (Tyranny) และระบบประชาธิปไตยที่ปกครองด้วยเจตจำนงของประชาชนทั้งหมด (Democracy) อริสโตเติลเห็นว่า ระบบประชาธิปไตยแม้ว่าจะไม่ใช่ระบบการเมืองที่ดีที่สุด แต่ก็ดีกว่าอีกสองระบบที่เหลือ เพราะระบบประชาธิปไตยเป็นระบบที่เสรี ยอมรับความเท่าเทียมของประชาชน และความสามารถในการปกครองตนเองในสังคม แต่อย่างไรก็ตาม อริสโตเติลก็มีความคิดเห็นหลายประการเหมือนเพลโต คือ มองว่ามนุษย์เป็นสัตว์สังคมที่จำเป็นต้องได้รับการศึกษาและอบรมด้านจริยธรรม อีกทั้งเรียนรู้เรื่องสิทธิและหน้าที่ของตนเองในสังคม เพื่อที่จะพัฒนาเป็นมนุษย์ที่สามารถจะปฏิบัติหน้าที่ทางสังคมของตนได้อย่างสมบูรณ์ นอกจากนี้อริสโตเติลเห็นว่าการที่มนุษย์จะมีชีวิตที่ดีได้นั้น

ต้องอาศัยอยู่ในสังคมการเมืองที่ดีเท่านั้น ดังนั้น สังคมจำเป็นอย่างยิ่งที่จะต้องให้ศึกษาเรื่องจริยธรรมแก่ประชาชน เพื่อกำหนดบุคลิกภาพของพลเมืองให้เหมาะสมกับรูปแบบการปกครองและมีกฎหมายควบคุมพฤติกรรมของประชาชนอีกชั้นหนึ่ง

แต่เมื่อนครรัฐกรีกถูกรุกรานโดยอาณาจักรมาซีโดเนีย และโรมที่มีกำลังทหารที่เข้มแข็งและใหญ่กว่า ระบบการปกครองแบบประชาธิปไตยก็สูญหายไปและถูกแทนที่โดยระบบการปกครองแบบสาธารณรัฐโรมและระบบเผด็จการทหาร ซึ่งระบบประชาธิปไตยได้รับการพัฒนาขึ้นมาใหม่ในอังกฤษ ฝรั่งเศส และอิตาลี ในศตวรรษที่ ๑๖ - ๑๘ อังกฤษในศตวรรษที่ ๑๖ เกิดชนชั้นกลางที่ร่ำรวยจากการเป็นเจ้าของที่ดินได้เรียกร้องสิทธิการมีส่วนร่วมในการปกครอง เพื่อแลกเปลี่ยนกับการจ่ายภาษีเพิ่มขึ้นให้กับกษัตริย์ จึงเกิดสภาผู้แทนราษฎรขึ้นแต่ยังคงถูกครอบงำโดยสภาขุนนางอยู่ ต่อมาในสมัยพระเจ้าเฮนรี่ที่ ๘ ได้เกิดการปฏิรูปสภาขึ้น (Reformation Parliament) เนื่องจากการเปิดประชุมสภายาวนานติดต่อกันเกือบ ๗ ปี จากปี ค.ศ. ๑๕๒๙ - ๑๕๓๖ เพราะกษัตริย์เฮนรี่ที่ ๘ ต้องการให้สภาช่วยออกกฎหมายตั้งศาสนาจักรอังกฤษ (Anglican Church) เพื่อยุติอำนาจศาสนาจักรขององค์สันตะปาปาที่กรุงโรมที่มีต่ออังกฤษ จากนั้นมารัฐสภาอังกฤษจึงทำหน้าที่เป็นตัวแทนของรัฐแทนกษัตริย์เฮนรี่และเกิดรัฐบาลแบบตัวแทนประชาชนขึ้นมา และมีอำนาจมากกว่าสภาขุนนาง สภาจึงกลายเป็นองค์กรการเมืองที่สำคัญที่สุดของอังกฤษ อย่างที่ไม่เคยปรากฏมาก่อน และสภาได้ให้ความสำคัญต่อบทบาทของผู้แทนที่มาจากประชาชน (House of Commons) ว่าเป็นตัวแทนของประชาชนทั้งประเทศ

ในต้นปี ๑๖๐๐ เกิดการเลือกตั้งสมาชิกสภาผู้แทนราษฎรขึ้นครั้งแรก และเป็นการแข่งขันที่ผู้สมัครได้ต่อสู้กันอย่างดุเดือด เพื่อทำหน้าที่เป็นตัวแทนของประชาชนอย่างจริงจัง แม้ว่าการเลือกตั้งในสมัยนั้นจะจำกัดสิทธิของผู้ลงคะแนนเฉพาะเจ้าของที่ดินที่เก็บค่าเช่าได้ไม่ต่ำกว่าปีละ ๔๐ ชิลลิง เพื่อเป็นเครื่องมือยืนยันว่าบุคคลเหล่านั้นมีผลประโยชน์ในอังกฤษ และควรมีส่วนร่วมในขบวนการทางการเมือง แต่ในศตวรรษที่ ๑๗ เนื่องจากเงินมีมูลค่าลดลง ประชาชนอังกฤษที่มีสิทธิออกเสียงจึงมีปริมาณเพิ่มขึ้นเป็น ๒๐๐,๐๐๐ คน คิดเป็นร้อยละ ๑๐ - ๑๕ ของประชากรที่มีสิทธิในการลงคะแนนเลือกตั้ง การแข่งขันเลือกตั้งจึงรุนแรงมากขึ้น ในเวลาต่อมาพรรคการเมืองของอังกฤษเริ่มแข่งขันเลือกตั้งโดยเสนอนโยบายต่าง ๆ เช่น การทำสงครามหรือสันติภาพให้ประชาชนเลือกสนับสนุน นอกจากนี้เจ้าของที่ดินเริ่มเรียกร้องสิทธิมากขึ้นให้ทัดเทียมกับอำนาจทางเศรษฐกิจของตนที่สำคัญ ประชาชนอังกฤษเกิดความสำนึกของความเป็นปัจเจกบุคคลและความเป็นพี่น้องที่ผูกพันระหว่างผู้ที่มีความเชื่อร่วมกัน จนก่อให้เกิดสิทธิที่เรียกร้องให้มีรัฐบาลที่เป็นตัวแทนของประชาชนแทนอำนาจกษัตริย์ที่อ้างสิทธิการปกครองจากพระเจ้าอย่างที่ไม่อาจจะยกเลิกได้อีกต่อไป ครั้นเมื่อพระเจ้าชาร์ลส์ที่ ๑ ได้ทรงกล่าวโจมตีพวกนักคิดเสรีนิยมเหล่านั้น พวกเขาจึงมองพระเจ้าชาร์ลส์ว่าได้โจมตีต่อจิตสำนึกของพวกเขา และยังต่อต้านอำนาจกษัตริย์มากขึ้นจนเกิดเป็น “กบฏเพียวริตัน” (Puritan Rebellion) ยิ่งกว่านั้น พวกเสรีนิยมยังได้กล่าวหาว่าพระเจ้าชาร์ลส์ได้ละเมิดต่อกฎหมายและสิทธิทางการเมืองของประชาชน การต่อสู้จึงเกิดขึ้นอย่างรุนแรง พวกกบฏได้เรียกร้องให้ขยายสิทธิของผู้ออกเสียงและสิทธิของผู้แทนราษฎรให้กว้างขวางยิ่งขึ้น ในช่วงปี ค.ศ. ๑๖๔๗ - ๑๖๔๙ ให้ประชาชนมีเสรีภาพและความเท่าเทียมกัน และให้ประชาชนมีเสรีภาพในการเลือกผู้ปกครองและอุปสรรคใด ๆ ที่มีต่อเสรีภาพและสิทธิเหล่านั้น

จะต้องถูกขจัดออกไปให้หมด การเรียกร้องเหล่านี้ถูกมองว่าเป็นการบ่อนทำลายอำนาจของรัฐและกษัตริย์ แม้ว่าฝ่ายกบฏจะถูกทำลายโดยกองทัพของครอมเวลล์และพวกฝ่ายอนุรักษนิยม แต่ความเห็นทางการเมืองที่เสรีแบบนี้ไม่ได้ถูกทำลายไป แต่กลับปรากฏตัวอยู่ในความนึกคิดของชาวยุโรปในรูปแบบแนวคิดของลัทธิพับลิกัน (Republicanism) คือ สิทธิโดยธรรมชาติ (Natural right) ของประชาชนที่มีอายุ ๒๑ ปีขึ้นไป มีสิทธิที่จะออกเสียงเลือกตั้ง ยกเว้นคนรับใช้ ขอทาน และผู้สนับสนุนกษัตริย์และแนวคิดเรื่องระบบประชาธิปไตยแบบตัวแทน (Representative democracy) ที่ผู้แทนมีสิทธิน้อยกว่าเฉพาะผู้ที่เลือกเขาเข้าสภาเท่านั้น

ในปี ค.ศ. ๑๖๔๙ เกิดการปลงพระชนม์พระเจ้าชาร์ลส์ที่ ๑ โอลิเวอร์ ครอมเวลล์ จึงประกาศตั้งสาธารณรัฐและประกาศตัวเองเป็น “ผู้พิทักษ์” ที่ปกครองด้วยอำนาจเผด็จการ ประชาชนจึงอัญเชิญพระเจ้าชาร์ลส์ที่ ๒ ขึ้นครองราชย์ในปี ค.ศ. ๑๖๖๐ แต่ปี ค.ศ. ๑๖๘๘ ก็เกิดการปฏิวัติขึ้นอีกและประชาชนจึงได้ขอให้พระเจ้าวิลเลียมที่ ๓ จากฮอลแลนด์มาเป็นกษัตริย์ปกครองอังกฤษ ส่วนในฝรั่งเศสนั้น ในปี ค.ศ. ๑๖๕๒ ได้เกิดการปฏิวัติเพื่อปกครองแบบประชาธิปไตยที่เมืองบอร์โดซ์ (Bordeaux) โดยกลุ่มนักกฎหมายและพ่อค้าได้อ้างว่า อำนาจอธิปไตยเป็นของปวงชน แต่ก็ถูกกองทัพของกษัตริย์ฝรั่งเศสปราบปรามในฤดูร้อนปี ค.ศ. ๑๖๕๓ ก่อนที่พวกเขาจะสามารถก่อตั้งการปกครองแบบประชาธิปไตยได้สำเร็จการเปลี่ยนแปลงการปกครองของฝรั่งเศสเกิดขึ้นอย่างแท้จริง เมื่อเกิดการปฏิวัติใหญ่ของประชาชน ในปี ค.ศ. ๑๗๘๙ ทำให้มีการยกเลิกระบบกษัตริย์และประกาศตั้งสาธารณรัฐขึ้นเป็นครั้งแรก แต่การปกครองระบบประชาธิปไตยของฝรั่งเศสล้มเหลวเนื่องจากเกิดการปฏิวัติครั้งที่สอง ในปี ค.ศ. ๑๗๙๒ และประหารชีวิตพระเจ้าหลุยส์ที่ ๑๖ ต่อมานายพลนโปเลียนได้ฉวยโอกาสที่เกิดความวุ่นวายทางการเมืองยึดอำนาจในปี ค.ศ. ๑๘๐๒ และตั้งตัวเป็นจักรพรรดิฝรั่งเศส ได้ทำสงครามขยายอำนาจไปทั่วยุโรปจนแพ้สงครามในที่สุดและทำให้เกิดการปฏิวัติอีกหลายครั้งในปี ค.ศ. ๑๘๔๘, ๑๘๕๒ และ ๑๘๗๐ นอกจากนี้การปกครองในระบบประชาธิปไตยของฝรั่งเศสภายใต้ระบบสาธารณรัฐก็มีความอ่อนแอและประสบปัญหาทางการเมืองมาตลอดในช่วงก่อนและหลังสงครามโลกครั้งที่ ๒ นอกจากอังกฤษและฝรั่งเศสแล้ว ในปี ค.ศ. ๑๕๘๑ สภาผู้แทนราษฎรของเนเธอร์แลนด์ได้ปลดกษัตริย์ฟิลิปที่ ๒ ออกจากตำแหน่งในข้อหาละเมิดสิทธิเสรีภาพของประชาชนบ่อยครั้ง และกำหนดให้กษัตริย์อยู่ภายใต้กฎหมายรัฐธรรมนูญ

การเรียกร้องสิทธิและเสรีภาพ การปกครองในระบบประชาธิปไตยของประชาชนในยุโรปเกิดขึ้นไม่เพียงเพราะสาเหตุจากการมีชนชั้นกลางเกิดขึ้นเท่านั้น แต่เหตุผลสำคัญเกิดจากการเปลี่ยนแปลงทางด้านความคิดทางการเมืองเพราะ

๑. ประชาชนชาวยุโรปคุ้นเคยกับงานเขียนเกี่ยวกับแนวคิดการเมืองแบบต่าง ๆ ดี รวมทั้งงานของอริสโตเติล เรื่อง การเมือง (Politics) รู้จักระบบการปกครองแบบสาธารณรัฐโรมัน รวมทั้งแนวคิดการเมืองเพื่ออำนาจของมาเคียวเวลลีและระบบเผด็จการจากรูปแบบต่าง ๆ

๒. เกิดการปฏิวัติทางศาสนาโดยมาร์ติน ลูเธอร์ (Martin Luther) ก่อตั้งนิกายโปรเตสแตนต์ขึ้นและมีบทบาทสำคัญต่อการพัฒนาระบบประชาธิปไตยในยุโรปตะวันตก มาร์ติน ลูเธอร์ ได้ก่อตั้งขบวนการสมัชชา (Conciliar Movement) และเสนอว่าการดูแลศาสนาและโบสถ์ควรเป็นหน้าที่ของคณะมนตรี (Council) ซึ่งเป็นองค์กรที่เป็นตัวแทนของภูมิภาคต่าง ๆ ลูเธอร์ได้เสนอว่า คณะมนตรีควรเป็นอิสระจาก

อำนาจของสันตะปาปาที่กรุงโรม และอำนาจการดูแลศาสนาธรรมมาจากประชาชนข้างล่างแทนการบังคับจากข้างบน โดยเฉพาะอย่างยิ่งเขาคิดว่า องค์สันตะปาปาไม่ใช่ผู้ผูกขาดการติดต่อและรับอำนาจจากพระเจ้าแต่ผู้เดียว ความคิดนี้เกิดขึ้นและแพร่หลายไปในช่วงสงครามกลางเมืองในศตวรรษที่ ๑๖ ระหว่างฝ่ายปฏิรูปและฝ่ายต่อต้านการปฏิรูปศาสนาในฝรั่งเศส ช่วงปี ค.ศ. ๑๕๖๐ - ๑๕๘๐ ฝ่ายปฏิรูปศาสนาที่เป็นโปรเตสแตนต์ได้พัฒนาความคิดที่แสดงความชอบธรรมในการต่อต้านหรือเป็นกบฏ โดยเน้นว่าจิตสำนึกของปัจเจกชนดีกว่าความคิดเรื่องการปกครองแบบลำดับชั้นของระบบศักดินา กล่าวว่าเป็นที่ประชาชนฝรั่งเศสมีสิทธิที่จะเลือกและปลดกษัตริย์ของตน ซึ่งในอดีตพวกกอล (Gauls) ของฝรั่งเศสก็เคยใช้ระบบการปกครองแบบคณะมนตรีที่เป็นตัวแทนของประชาชน (Representative councils) ที่แตกต่างจากการปกครองของโรมัน ดังนั้น พวกฝ่ายปฏิรูปจึงเสนอความคิดว่าผู้บริหารธรรมาจากการเลือกตั้งโดยประชาชนจากเบื้องล่าง ซึ่งเป็นความคิดที่ท้าทายต่อพระราชอำนาจของระบบกษัตริย์

๓. เกิดการปฏิวัติทางความคิดทางวิทยาศาสตร์ในยุครู้แจ้ง (Enlightenments) ในยุโรปที่เน้นเรื่องการใช้ประสบการณ์และเหตุผลแทนการเชื่อมั่นในคัมภีร์ศาสนา ก่อให้เกิดการพัฒนาการของวิทยาศาสตร์และความทันสมัยในศตวรรษที่ ๑๗ - ๑๘ มีส่วนช่วยสร้างแนวคิดการพัฒนาระบบประชาธิปไตย การปฏิวัติทางวิทยาศาสตร์และขบวนการใช้เหตุผล และการมีความเชื่อมั่นในตัวมนุษย์เอง ทำให้ชาวยุโรปเห็นว่าต่อต้านระบบกษัตริย์ไม่ได้เป็นการลบหลู่พระเจ้าหรือผู้ศักดิ์สิทธิ์อีกต่อไป นักปราชญ์การเมืองและนักกฎหมายชาวยุโรปยังนำเอาหลักเกณฑ์ทางวิทยาศาสตร์หรือกฎเกณฑ์ทางธรรมชาติมาใช้สนับสนุนแนวคิดทางการเมืองของตน โดยกล่าวว่า สิทธิและกฎเกณฑ์ของตนเป็น “สิทธิทางธรรมชาติ” (Natural rights) และ “กฎหมายธรรมชาติ” (Natural law) ที่บุคคลในสังคมทุกคนต้องยอมรับแม้ว่า การปฏิวัติทางวิทยาศาสตร์ในยุครู้แจ้งจะไม่มีส่วนร่วมโดยตรงต่อการทำให้ระบบรัฐสภาเติบโตเข้มแข็งขึ้น แต่ช่วยทำให้เกิดการใช้เหตุผลและใช้กฎธรรมชาติเข้ามาสนับสนุนแนวคิดทางการเมือง เพราะการเติบโตของวิธีการศึกษาทางวิทยาศาสตร์ ทำให้นักคิดทางการเมืองมอบอำนาจการเมืองในเชิงของเหตุผลและแนวทางที่ปฏิบัติได้แทนความเชื่อในพระเจ้า อิทธิพลทางวิทยาศาสตร์ทำให้สถาบันกษัตริย์หมดความศักดิ์สิทธิ์และเปิดทางไปสู่การพัฒนาการของระบบประชาธิปไตยในประเทศต่าง ๆ ในยุโรป

๔. บทบาทของพลังเศรษฐกิจทุนนิยม และความมั่งคั่งที่เกิดจากการขยายการค้าและการลงทุนในต่างประเทศในอุตสาหกรรมใหม่ ๆ หลายชนิด เป็นปัจจัยบังคับให้อำนาจการเมืองต้องปรับตัวเข้ากับอำนาจของเศรษฐกิจ ในปลายศตวรรษที่ ๑๗ ได้เกิดขึ้นชนชั้นนายทุนและการแข่งขันทางการค้าทั่วไปในยุโรป นักธุรกิจและนายทุนเหล่านี้ต่างเรียกร้องให้รัฐบาลของตนต้องตัดสินใจทำสงครามสร้างพันธมิตร หรือแสวงหาอาณานิคมเพื่อเหตุผลทางเศรษฐกิจ จึงทำให้พ่อค้าและนักการเงินมีอิทธิพลต่อรัฐบาลและเป็นพันธมิตรที่มีผลประโยชน์ร่วมกัน ในปี ค.ศ. ๑๖๙๔ รัฐบาลและนักธุรกิจการเงินอังกฤษได้ร่วมกันก่อตั้งธนาคารชาติอังกฤษขึ้น และธนาคารได้ให้เงินกู้แก่รัฐบาลอังกฤษเพื่อทำสงครามกับฝรั่งเศสจนได้รับชัยชนะ ทำให้รัฐบาลต่าง ๆ ในยุโรป ไม่อาจละเลยต่อการเมืองและผลประโยชน์ของพ่อค้าได้อีกต่อไป นักธุรกิจการเงินจึงได้ก้าวขึ้นมาเป็นผู้เล่นตัวใหม่ในการเมืองในเวลาต่อมา



ดังนั้น เราจึงเห็นได้ว่า วิวัฒนาการของระบบประชาธิปไตยในยุโรปมีรากฐานมายาวนาน นับตั้งแต่ศตวรรษที่ ๑๗ เป็นต้นมา โดยได้รับอิทธิพลทางความคิดจากนักคิดและนักปรัชญาทางการเมือง ทั้งจากยุคก่อนครีกรีกและยุคใหม่ในช่วงศตวรรษที่ ๑๗ - ๒๐ รวมทั้งอิทธิพลทางศาสนาโปรเตสแตนต์ และการปฏิบัติทางวิทยาศาสตร์ ตลอดจนการเปลี่ยนแปลงทางเศรษฐกิจ เป็นระบบทุนนิยม ทำให้ระบบประชาธิปไตยมีความเข้มแข็ง และได้รับการพัฒนาก้าวหน้ามากขึ้นเรื่อย ๆ โดยประชาชนได้สิทธิทางการเมืองและมีส่วนร่วมในการตัดสินใจทางการเมืองเพิ่มมากขึ้นเรื่อย ๆ ตลอดเวลาที่ผ่านมา แสดงว่าระบบประชาธิปไตยเป็นขบวนการที่ไม่มีวันจบสิ้น ที่สำคัญคือเมื่อประเทศต้องเผชิญกับวิกฤตการเมือง เศรษฐกิจ หรือสังคมที่สำคัญ ระบบประชาธิปไตยในบางประเทศอาจเปลี่ยนแปลงหรือหยุดชะงักลงเป็น เวลายาวนานก่อนที่จะมีโอกาสฟื้นตัวใหม่ การพัฒนาการของระบบประชาธิปไตยจึงไม่ได้ก้าวหน้าอยู่เสมอ แต่อาจชะงักงันเปลี่ยนแปลงเป็นระบบเผด็จการหรือทรราชย์ได้ ทั้งหมดนี้ขึ้นอยู่กับความเข้มแข็งของปัจจัย ทางเศรษฐกิจ การเมือง สังคมและวัฒนธรรมของแต่ละประเทศด้วย

#### เอกสารอ้างอิง

สุรัชย์ ศิริไกร. ความล้มเหลวของ ๗๕ ปี ประชาธิปไตยในรัฐศาสตร์สาร ปีที่ ๒๙ ฉบับที่ ๑

(มกราคม - เมษายน ๒๕๕๑). กรุงเทพฯ : โรงพิมพ์มหาวิทยาลัยธรรมศาสตร์, ๒๕๕๑

หน้า ๒๕๕ - ๒๖๖.



LIIRT

บทความที่น่าสนใจ

## การจัดการการเปลี่ยนแปลง (Change Management)

โดย...นารีลักษณ์ ศิริวรรณ



ในปัจจุบัน ทักษะและสมรรถนะที่ผู้บริหารจำเป็นต้องมีนั้นมีมากมาย ยิ่งไปกว่านั้น ผู้บริหารทั้งหลายจะต้องทำงานภายใต้สิ่งแวดล้อมที่มีการเปลี่ยนแปลงอย่างรุนแรง การเปลี่ยนแปลงนั้น ปัจจุบันระบอบไปทั่วโลก ธุรกิจในทุกวันนี้ไม่มีใครรอดพ้นจากการเปลี่ยนแปลง ความเปลี่ยนแปลงซึ่งผู้บริหารในยุคปัจจุบันเผชิญอยู่นั้น มีความสำคัญและครอบคลุมขอบข่ายกว้างขวางกว่าแต่ก่อนมาก และหาจุดสิ้นสุดได้ยาก ความเปลี่ยนแปลงต่าง ๆ มีผลกระทบดังนี้

- เทคโนโลยี การปฏิวัติด้าน IT ช่วยให้ทำงานเสร็จเร็วยิ่งขึ้น และใช้แรงงานน้อยกว่าช่วง ๕ ปีที่แล้ว
- การจัดการ มีการจัดการรูปแบบใหม่ ๆ ซึ่งมุ่งเน้นความรวดเร็วในการตอบสนองต่อการเปลี่ยนแปลง
- ปัจเจกบุคคล บุคลากรขององค์กรจำเป็นต้องเรียนรู้ทักษะใหม่ ๆ รวมทั้งต้องปรับตัวให้เข้ากับสิ่งแวดล้อมที่ไม่แน่นอน เพราะมีการเปลี่ยนแปลงอยู่เสมอ
- สังคม มีการอภิปรายถกแถลงถึงบทบาทของการจ้างงานและบทบาทเชิงสังคมขององค์กรเพิ่มมากขึ้น
- ผู้บริโภคและตลาด ผู้บริโภคและตลาดมีความต้องการในเรื่องต่าง ๆ มากขึ้น และความต้องการดังกล่าวก็มีความเปลี่ยนแปลงอย่างรวดเร็ว



LIIRT

Legislative Institutional Repository of Thailand

การจัดการการเปลี่ยนแปลงนั้นหากจะให้ได้ผล จะต้องเกี่ยวข้องกับการปรับเปลี่ยนการรับรู้ และพฤติกรรมของบุคลากรในอดีต แผนงานพัฒนาคุณภาพและการเปลี่ยนแปลงมากมายที่ประสบความสำเร็จ ล้มเหลวเป็นข้อพิสูจน์ถึงการริเริ่มต่าง ๆ ที่ละเลยปัจจัยด้านทรัพยากรมนุษย์ และสะท้อนถึงความล้มเหลวขององค์กรในการจัดการกับเรื่องนี้ การเปลี่ยนแปลงใด ๆ ในองค์กรจำเป็นต้องอาศัยความร่วมมือของบุคลากรในองค์กรนั้น ๆ การขาดความร่วมมืออย่างเต็มที่จากบุคลากร ย่อมหมายถึงความชะงักงันของแผนงานการเปลี่ยนแปลงเลยทีเดียว แผนงานการเปลี่ยนแปลงที่พึงปฏิบัติในที่ประชุมคณะกรรมการบริหาร อาจเป็นได้แต่อุดมคติเชิงทฤษฎี แต่ในทางปฏิบัติ บุคลากรไม่ได้ยึดมั่นต่อกระบวนการเปลี่ยนแปลงแต่อย่างใด

จากผลการศึกษาสำรวจของบริษัท KPMG Management Consulting ซึ่งหาข้อมูลจากผู้บริหารระดับสูงของบริษัท ๒๕๐ แห่งในสหราชอาณาจักร พบว่า มีผู้บริหาร ๓๑% เชื่อว่า แผนงานการเปลี่ยนแปลงของตนมีประสิทธิผลอย่างมาก รายงานของ KPMG ยังระบุต่อไปอีกว่า “การระบุความสำคัญของการเปลี่ยนแปลงนั้น เป็นเรื่องที่ทำตรงไปตรงมา แต่ประเด็นที่เป็นปัญหาก็คือ จะทำอย่างไรให้การเปลี่ยนแปลงประสบผลสำเร็จ”

ประเด็นต่าง ๆ ที่เกี่ยวข้องกับทรัพยากรมนุษย์นั้น จะยังคงมีความสำคัญอยู่ต่อไป อย่างไรก็ตาม ทฤษฎีและการปฏิบัติในด้านการจัดการการเปลี่ยนแปลง ยังให้ความสนใจน้อยเกินไปในเรื่องความห่วงใย และความกลัวของบุคลากรที่เกี่ยวข้องกับการทำให้การเปลี่ยนแปลงบรรลุผลสำเร็จ เป็นเรื่องง่ายที่จะพูดถึงความสับสนอลหม่าน ความก้าวหน้าอันไม่หยุดยั้งของการเปลี่ยนแปลงธุรกิจระดับโลก แต่การพูดถึงผลลัพธ์ของความสับสนและการเปลี่ยนแปลงที่มีต่อผู้บริหารและบุคลากรแต่ละคนนั้น กลับไม่สามารถกล่าวถึงได้อย่างตรงไปตรงมา เต็มไปด้วยความหวาดกลัวและความผิดหวัง

จอห์น เฮเกน แห่งบริษัทแม็คคินซี ให้ทัศนะที่ชัดเจนกว่าที่กล่าวข้างต้น โดยชี้ว่าเหตุผลที่ผู้คนพากันหลีกเลี่ยงความเปลี่ยนแปลงนั้นมีหลายประการด้วยกัน ได้แก่

๑. การเปลี่ยนแปลงเป็นภัยคุกคาม ซึ่งหมายถึงการเปลี่ยนแปลงวิธีการทำงาน บางทีอาจเป็นวิธีการที่ปัจเจกบุคคลนั้น ๆ ไม่สามารถพัฒนาความเชี่ยวชาญขึ้นมาได้

๒. การเปลี่ยนแปลงเป็นความยากลำบาก เพราะการทำงานแบบเดิมนั้นเป็นสิ่งที่ง่ายกว่า สะดวกสบายกว่าการเปลี่ยนไปทำสิ่งใหม่ หรือวิธีใหม่

๓. การเปลี่ยนแปลงเป็นความเสี่ยง หากวิธีใหม่ใช้ไม่ได้ผล หรือหากบุคลากรละเลยงานที่จำเป็นเร่งด่วน เพราะต้องพยายามทำความเข้าใจกับสิ่งใหม่ ผลการปฏิบัติงานในช่วงเวลานั้นอาจได้รับผลกระทบทางลบ และอาจก่อผลเสียหายต่อองค์กรได้

๔. การเปลี่ยนแปลงเป็นสิ่งลวงตา องค์กรหลาย ๆ แห่งเชื่อถือและตั้งความหวังกับการเปลี่ยนแปลงตามผู้บริหารระดับสูงมากเกินไป แต่หลังจากนั้นภายในเวลา ๓ - ๔ เดือนต่อมา การริเริ่มเปลี่ยนแปลงนั้นก็ต้องถูกเลิกล้มไป เพราะมีเรื่องใหม่ ๆ เข้ามาเบี่ยงเบนความสนใจ

ปัจจุบันมีข้อถกเถียงกันอยู่ว่า การเปลี่ยนแปลงเชิงพฤติกรรมและวัฒนธรรมโดยการเอื้ออำนาจ การสร้างทีมงาน และวิธีอื่น ๆ เป็นผลที่ได้รับจากแผนงานการเปลี่ยนแปลง หรือควรเป็นปัจจัยที่ต้องมี ก่อนที่จะเริ่มต้นดำเนินการตามแผนการเปลี่ยนแปลง การอภิปรายถกเถียงดังกล่าวมีใจความหลักอยู่ที่ความเชื่อ ร่วมกันว่า การปรับเปลี่ยนโครงสร้างขององค์กรหรือการปรับเปลี่ยนการจัดองค์กรแบบขนานใหญ่ โดย ธรรมชาติแล้วจะนำไปสู่การเปลี่ยนแปลงวัฒนธรรมองค์กร แม้ว่าความเชื่อดังกล่าวอาจจะจริง การ ปรับเปลี่ยนวัฒนธรรมองค์กรนั้นก็เป็กระบวนการที่ละเอียดอ่อนและใช้เวลานาน

### ทักษะ ๗ ประการในการบริหารจัดการเปลี่ยนแปลง

๑. การจัดการความขัดแย้ง (Managing Conflict) การเปลี่ยนแปลงทำให้ผู้บริหารส่วนมาก ต้องถูกซักถามประเด็นต่าง ๆ ไม่จบสิ้น ซึ่งเป็นภาวะที่ผู้บริหารเหล่านั้นไม่คุ้นเคย โดยมากผู้บริหารจะรู้สึก ไม่สบายใจที่งานของเขาจะต้องถูกวิเคราะห์มากกว่าเดิม มีแนวโน้มสูงที่จะเกิดความไม่เห็นพ้องและความ ขัดแย้ง

๒. ทักษะระหว่างบุคคล (Interpersonal Skills) ผู้บริหารนั้นมีการเปลี่ยนแปลงบทบาทจาก หัวหน้างาน และผู้ควบคุมงานไปสู่การเป็นโค้ช คือ ผู้ให้คำแนะนำในการทำงาน (โดยลดการควบคุม) โดย ผู้บริหารจะทำหน้าที่ในการสนับสนุนทรัพยากรที่ใช้ในการทำงาน ตอบคำถาม และดูแลเรื่องการพัฒนาสาย งานอาชีพของบุคลากรในองค์กรนั้น การจัดการทรัพยากรมนุษย์ถือเป็นปัจจัยสำคัญต่อความสำเร็จของการ บริหาร และต่อความก้าวหน้าในงานอาชีพของผู้บริหารในองค์กรด้วย

๓. ทักษะการจัดโครงการ (Project Management Skills) การเปลี่ยนแปลงในด้านต่าง ๆ นั้น สามารถดำเนินการได้ในรูปแบบโครงการต่าง ๆ ทักษะการจัดการโครงการจึงมีความสำคัญมากขึ้น

๔. ภาวะผู้นำ (Leadership) และความยืดหยุ่น (Flexibility) ในองค์กรริเริ่มมุ่งเน้นการ จัดการแนวราบ ซึ่งเป็นการข้ามสายงาน และเน้นการทำงานเป็นทีม ผู้บริหารมีหน้าที่ในการสอนและแนะนำ บุคลากรของตน รวมทั้งต้องเอื้ออำนาจให้กับบุคลากร เพื่อให้บุคลากรรู้สึกเป็นเจ้าของกระบวนการที่ตน รับผิดชอบอยู่ ในกรณีเช่นนี้ ผู้บริหารจำเป็นต้องใช้สไตล์การบริหารจัดการที่ยืดหยุ่น โดยบางครั้งมีการ กำหนดทิศทางการทำงานที่ชัดเจนตามความจำเป็น เพื่อให้มั่นใจว่าผลลัพธ์ที่ได้จากกระบวนการทำงานนั้น เป็นไปตามความคาดหวังของลูกค้า ขณะที่ในบางโอกาสก็ถอยห่างออกมา และเปิดโอกาสให้สมาชิกของ ทีมงานมีโอกาสในการตัดสินใจในเรื่องต่าง ๆ

๕. การบริหารจัดการกระบวนการงาน (Managing Process) การจัดการโดยยึดสายงานหน้าที่นั้น ปัจจุบันถูกแทนที่โดยการจัดการโดยยึดกระบวนการงานเป็นหลัก ผู้บริหารทุกคนจำเป็นต้องปรับปรุงกระบวนการ งานของตนอย่างต่อเนื่อง เพื่อลดขั้นตอนที่ไม่จำเป็นและเพื่อเพิ่มประสิทธิภาพ ดังนั้น จำเป็นต้องมีความสามารถ ในการใช้เครื่องมือในการออกแบบกระบวนการงานใหม่ การทำให้กระบวนการงานเรียบง่าย ซึ่งรวมถึงการ เทียบเคียงผลการปฏิบัติงาน เครื่องมือในการกำหนดกระบวนการงาน เช่น พลว้ดระบบแผนภาพกระบวนการงาน



และแผนภูมิกิจกรรม นอกจากนี้ ผู้บริหารยังจำเป็นต้องมีความเข้าใจในเรื่องการใช้ IT เพื่อประโยชน์ทางธุรกิจขององค์กรด้วย

๖. การจัดการกลยุทธ์ (Managing Strategy) สืบเนื่องจากหัวข้อที่ผ่านมา การเป็นเจ้าของภาพในด้านการบริหารงานของผู้บริหารนั้น ไม่ใช่กรณีที่ผู้บริหารจะคำนึงเฉพาะหน้าที่ในการปฏิบัติตามกระบวนการที่ตนรับผิดชอบนั้นสอดคล้องกับเป้าประสงค์เชิงกลยุทธ์ และการวัดผลการปฏิบัติงานอย่างไร

๗. การจัดการพัฒนาตนเอง (Managing Their Own Development) ในการเผชิญหน้ากับสิ่งท้าทายใหม่ ๆ ผู้บริหารจำเป็นต้องคิดกว้างและไกลไปจากตำแหน่งปัจจุบันของตน รวมทั้งจำเป็นต้องพัฒนาทักษะที่จำเป็นต่าง ๆ อย่างเบ็ดเสร็จ เพื่อให้มีความยืดหยุ่นในการตอบสนองต่อความต้องการและความจำเป็นขององค์กรได้เป็นอย่างดี ทั้งในระยะสั้นและระยะยาว ดังนั้น จึงไม่น่าแปลกที่บุคลากรทุกระดับในองค์กรต่าง ๆ จำเป็นที่จะต้องแสวงหาโอกาสในการพัฒนาตนเองอย่างต่อเนื่อง

#### การนำการเปลี่ยนแปลง

จอห์น คอตเตอร์ อาจารย์ประจำ Harvard Business School เสนอขั้นตอนในการนำการเปลี่ยนแปลง ๘ ประการ ดังนี้

๑. แต่งตั้งผู้นำที่มีประวัติการทำงานดี และมีประสบการณ์เหมาะสม
๒. เปิดกว้างทางความคิด ให้มองจากภายนอกเข้ามา และยอมรับความคิดใหม่ ๆ
๓. กระตุ้นให้คนในองค์กรรู้ และตระหนักถึงภาวะวิกฤติที่ต้องมีการเปลี่ยนแปลง
๔. กำหนดวิสัยทัศน์และกลยุทธ์ใหม่ ๆ
๕. เป็นแบบอย่างที่ดี คิด พูด และทำอย่างมีบูรณาการ
๖. เป็นผู้ขับเคลื่อนการเปลี่ยนแปลง โดยเปิดโอกาสให้ผู้ที่เกี่ยวข้องเข้ามามีส่วนร่วม
๗. แสวงหาและใช้โอกาสในการกระตุ้นให้บุคลากรทั่วทั้งองค์กรมีพฤติกรรมตามที่คาดหวัง
๘. สร้างผลสัมฤทธิ์ในการทำงานที่จะต้องได้ใน ๒ ปี ซึ่งเป็นการเสริมแรงการขับเคลื่อนการเปลี่ยนแปลงโดยไม่ต้องอาศัยแผนงานการเปลี่ยนแปลงใหม่ ๆ

#### เอกสารอ้างอิง

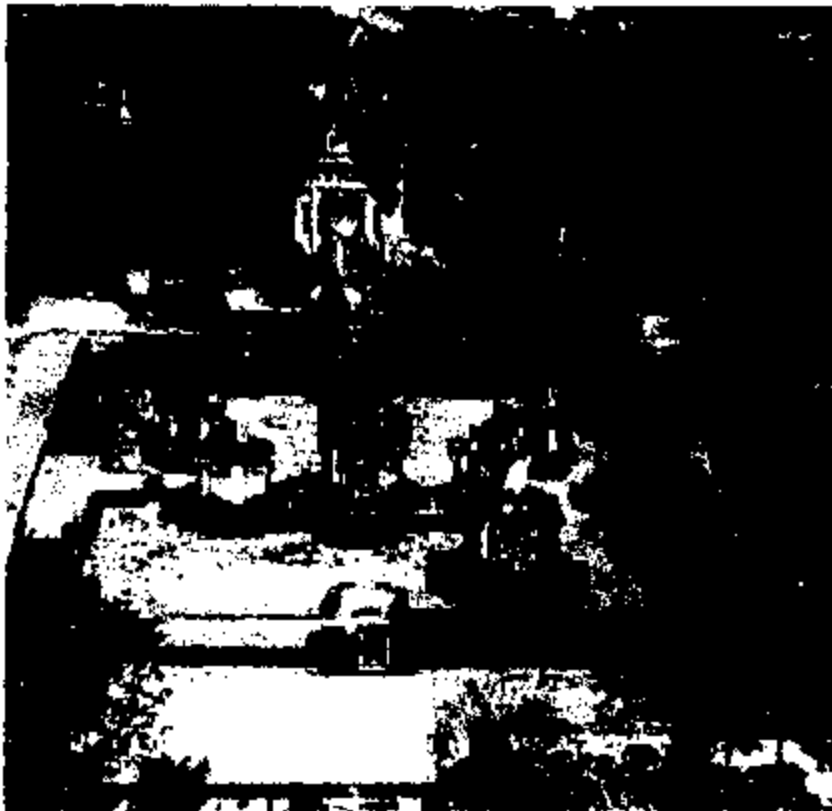
รวมสุดยอดแนวคิดการจัดการสมัยใหม่. Stuart Crainer ชัจจ์ชันทน์ ธรรมจินดา. บริษัท ซีเอ็ดดูเคชั่น จำกัด. ๒๕๕๕.



LIART

## “มรดกโลก” เป็น...แล้ว ได้อะไร

โดย...พจนา อีรามนตร์



กรณี “ปราสาทพระวิหาร” หรือปราสาทเขาพระวิหารที่อยู่ในเขตประเทศกัมพูชา และทางกัมพูชาได้ดำเนินการเพื่อจะให้ได้รับการจดทะเบียนเป็น “มรดกโลก”

มรดกโลก คือ สถานที่อาจจะเป็ป่าไม้ ภูเขา ทะเลสาบ ทะเลทราย อนุสาวรีย์ สิ่งก่อสร้างต่าง ๆ หรือเมือง ขอเพียงได้รับคัดเลือกให้เป็นตามเกณฑ์พิจารณาที่กำหนดไว้ตายตัว

มรดกโลกหลักๆ มี ๒ ประเภท คือ

๑. มรดกโลกทางวัฒนธรรม
๒. มรดกโลกทางธรรมชาติ

บางแห่งก็เป็นแบบผสมทั้ง ๒ อย่าง

มรดกโลกทางวัฒนธรรม เกณฑ์พิจารณา คือ เป็นตัวแทนผลงานชิ้นเอกจากการสร้างสรรค์อันชาญฉลาดของมนุษย์ เป็นสิ่งที่มีอิทธิพลยิ่ง ผลักดันให้เกิดการพัฒนาสืบต่อมาในด้านการออกแบบสถาปัตยกรรม อนุสรณ์สถาน ประติมากรรม สวน ภูมิทัศน์ การพัฒนาศิลปกรรมที่เกี่ยวข้องกับการพัฒนาการตั้งถิ่นฐานของมนุษย์ ในช่วงเวลาใดเวลาหนึ่ง หรือบนพื้นที่ใด ๆ ซึ่งดำรงไว้ซึ่งวัฒนธรรมเป็นสิ่งยืนยันถึงหลักฐานวัฒนธรรมหรืออารยธรรมที่ปรากฏให้เห็นอยู่ในปัจจุบันหรือสาบสูญไปแล้ว เป็นตัวอย่างโดดเด่นของสิ่งก่อสร้างอันเป็นตัวแทนการพัฒนาด้านวัฒนธรรม สังคม ศิลปกรรม วิทยาศาสตร์ เทคโนโลยี อนุสรณ์กรรม ในประวัติศาสตร์มนุษยชาติ เป็นตัวอย่างโดดเด่นของวัฒนธรรมมนุษย์ ชนบธรรมเนียม ประเพณีแห่งสถาปัตยกรรม วิธีการก่อสร้าง การตั้งถิ่นฐานของมนุษย์ ซึ่งเสื่อมสลายได้ง่ายจากการเปลี่ยนแปลงทางสังคมและวัฒนธรรมตามเวลา มีความคิด ความเชื่อที่เกี่ยวข้องโดยตรงกับเหตุการณ์ มีความโดดเด่นยิ่งในประวัติศาสตร์



LI RT

มรดกโลกทางธรรมชาติ เกณฑ์คือ เป็นตัวอย่างที่เด่นชัดของการเป็นตัวแทนในวิวัฒนาการสำคัญในอดีตของโลก เช่น ยุคสัตว์เลื้อยคลาน ยุคน้ำแข็ง เป็นตัวอย่างที่เด่นชัดในการเป็นตัวแทนของขบวนการเปลี่ยนแปลงที่สำคัญทางธรณีวิทยาหรือวิวัฒนาการทางชีววิทยา และปฏิสัมพันธ์ของมนุษย์ต่อสิ่งแวดล้อมทางธรรมชาติที่กำลังเกิดอยู่ เช่น ภูเขาไฟ เกษตรขั้นบันได เป็นแหล่งที่เกิดจากปรากฏการณ์ธรรมชาติที่มีเอกลักษณ์หายากหรือสวยงามเป็นพิเศษ เช่น แม่น้ำ น้ำตก ภูเขา เป็นดินที่อยู่ของสัตว์และพันธุ์พืชที่หายากหรือที่ตกอยู่ในสภาวะอันตราย แต่ยังคงดำรงชีวิตอยู่ได้ รวมถึงระบบนิเวศที่รวมความหนาแน่นของพืชและสัตว์ที่ทั่วโลกสนใจ

สถานที่ที่เป็นมรดกโลก จะถูกประเมินทุก ๓ ปี ซึ่งได้เป็นแล้วก็อาจถูกถอดถอนได้ หากเสื่อมโทรมแปรเปลี่ยนไปจากเกณฑ์ ซึ่งอุทยานประวัติศาสตร์พระนครศรีอยุธยาในไทย ที่ได้เป็นมรดกโลกที่ผ่านมาก็มีข่าวว่าน่าเป็นห่วง หวั่น ๆ กันว่าอาจจะเจอออด โดยในไทยนั้นมีมรดกโลกแล้ว ๕ แห่ง อีก ๔ แห่ง คือ อุทยานประวัติศาสตร์สุโขทัย - ศรีสัชนาลัย - กำแพงเพชร แหล่งโบราณคดีบ้านเชียง เขตรักษาพันธุ์สัตว์ป่าทุ่งใหญ่ - ห้วยขาแข้ง อุทยานแห่งชาติเขาใหญ่ ป่าดง พญาเย็น

ขณะที่ปัจจุบันทั่วโลกมีมรดกโลก ๘๓๐ แห่ง อยู่ใน ๑๓๘ ประเทศ ซึ่งในจำนวนนี้เป็นมรดกโลกทางวัฒนธรรม ๖๔๔ แห่ง เป็นมรดกโลกทางธรรมชาติ ๑๖๒ แห่ง และอีก ๒๔ แห่ง เป็นแบบผสมทั้งสองประเภท

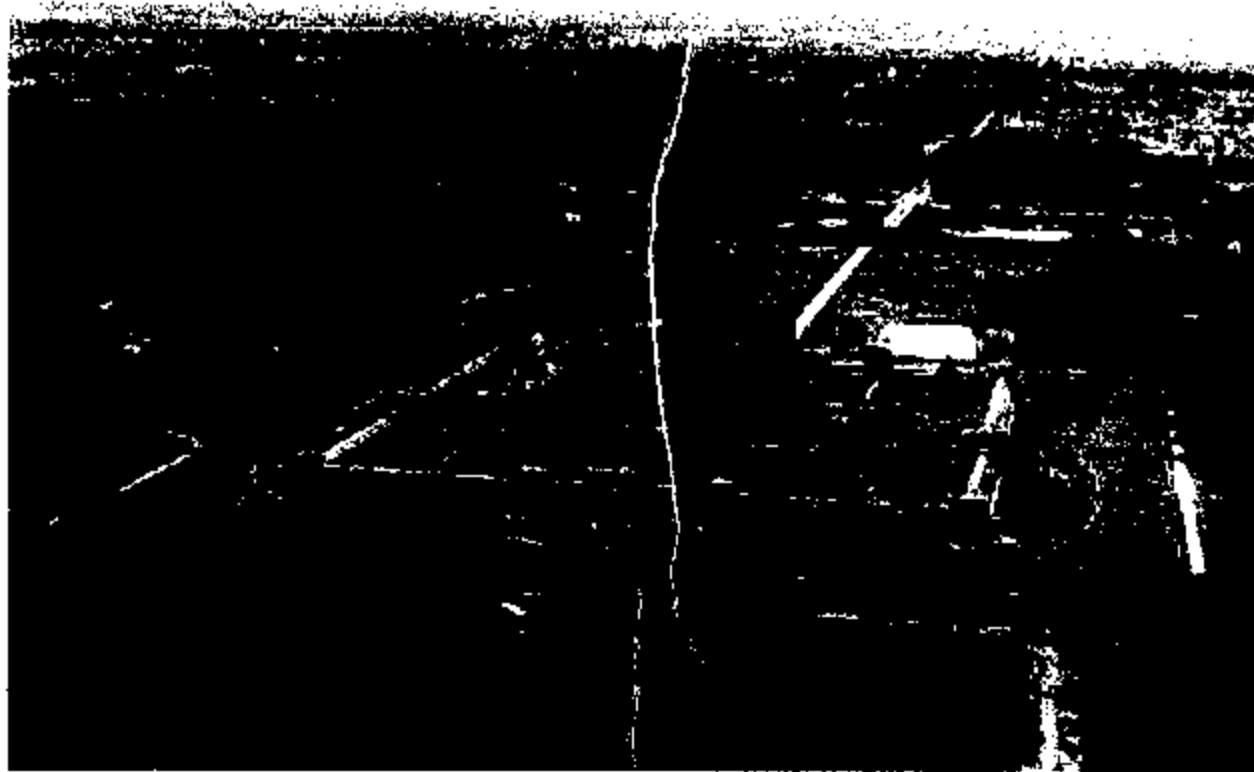
ทั้งนี้ องค์การสำคัญที่เกี่ยวกับ “มรดกโลก” คือ “องค์การยูเนสโก” ภายใต้ “อนุสัญญาคุ้มครองมรดกโลก” โดยมี “คณะกรรมการมรดกโลก” เป็นตัวจักรในการพิจารณาการเสนอสถานที่ต่าง ๆ จากประเทศต่าง ๆ ที่เป็นสมาชิกภาคี และมี “กองทุนมรดกโลก” เป็นพลังขับเคลื่อนสำคัญ กองทุนนี้รายได้มาจากคำบำรุงประจำปีของสมาชิกรัฐภาคี เงินบริจาคจากประเทศต่าง ๆ องค์การ ตลอดจนบุคคลทั่วไป เป็นมรดกโลกแล้วได้ดังนี้

- ให้คำปรึกษา
- ให้อุปกรณ์เครื่องมือต่าง ๆ
- ให้เงินอุดหนุนในการดำเนินการรักษาในขั้นต้น
- จัดส่งผู้เชี่ยวชาญ ช่างเทคนิค แรงงานฝีมือ
- ให้เงินกู้ - ดอกเบี้ยต่ำ เพื่อดำเนินการอนุรักษ์
- ช่วยเหลือเร่งด่วนในการจัดการกับภัยที่ร้ายแรงต่อมรดกโลก เช่น แผ่นดินไหว ภูเขาไฟระเบิด ทุกภัย
- ช่วยกำหนดสถานที่ที่มีคุณลักษณะมรดกโลก
- จัดประชุมในระดับชาติ จัดตั้งสมาคม
- ประชาสัมพันธ์เพื่อการปกป้องอนุรักษ์สถานที่อันทรงค่า

นอกจากนี้ ความภูมิใจของคนในประเทศที่มี “มรดกโลก” ก็จะเป็นตัวช่วยเสริมที่สำคัญให้ประเทศที่มีโอกาสสร้างรายได้เข้าประเทศจากนักท่องเที่ยวต่างชาติเพิ่มขึ้น

เอกสารอ้างอิง

หนังสือพิมพ์เดลินิวส์ ฉบับวันที่ ๒๔ มิถุนายน ๒๕๕๑



## จริงหรือ ๓ โรครักษาได้โดยไม่พึ่งยาปฏิชีวนะ

โดย...ปิยะวรรณ ปานโต



สวัสดีค่ะท่านผู้อ่านทุกท่าน พบกันอีกเช่นเคยในสารน่ารู้ จากสภาพอากาศที่แปรปรวนมีทั้งหนาว ร้อน และฝนตก รวมทั้งสถานการณ์ทางสังคมที่ทำให้เราเครียดไปตาม ๆ กัน ปัจจัยเหล่านี้เป็นสิ่งที่ทำให้ผู้ที่อยู่ในสังคมต้องปรับตัว ปรับใจ ปรับวิถีการใช้ชีวิตประจำวันให้สอดคล้องกับสถานการณ์ที่เกิดขึ้น เพื่อให้ตนเองอยู่ได้อย่างมีความสุขและปลอดภัย ท่ามกลางความเปลี่ยนแปลงของกระแสสังคม โดยใช้ชีวิตให้คล้อยตามธรรมชาติให้ได้มากที่สุดเท่าที่จะทำได้ ซึ่งทุกท่านสามารถใช้ศิลปะในการดำรงชีวิตประจำวันได้อย่างงดงามและเหมาะสมได้ค่ะ

จะเห็นว่าสภาพอากาศในปัจจุบัน ที่มีผลกระทบต่อผู้คนในสังคม และมีส่วนเกี่ยวข้องกับการดำเนินชีวิตประจำวันของมนุษย์อย่างแยกกันไม่ออก โดยเฉพาะเมื่อสิ่งแวดล้อมที่อยู่รอบ ๆ ตัวเราเกิดการเปลี่ยนแปลงทำให้มนุษย์ตัวน้อย ๆ อย่างเรา ๆ ก็ได้รับผลกระทบไปด้วย เช่นความผิดปกติของร่างกายที่เกิดจากผลกระทบอันเนื่องมาจากการเปลี่ยนแปลงของอากาศ มนุษย์เราไม่ว่าทุกชาติทุกภาษา จน รวย ล้วนรักตัวกลัวตายด้วยกันทั้งสิ้น

เมื่อถึงยามเจ็บป่วยขึ้นมาคนเราจะนึกถึงยาเป็นอันดับแรก ในการบรรเทาอาการของตนเอง เพราะยาถูกบรรจุให้เป็นปัจจัยสี่ในการดำรงชีวิตประจำวัน ที่ผ่านมามาประเทศไทยเสียดุลการค้า เพื่อซื้อยาจากต่างประเทศเป็นจำนวนเงินมหาศาล ภาครัฐเองก็ตระหนักถึงปัญหาการใช้ยาอย่างฟุ่มเฟือยที่เกิดขึ้นในปัจจุบัน จึงได้ประกาศกฎระเบียบข้อบังคับในการใช้ยาที่ถูกต้องโดยให้หน่วยงานที่รับผิดชอบ ตั้งแต่ระดับประเทศ จังหวัด ตำบล ชุมชน จนถึงหน่วยงานที่เล็กที่สุดคือ ครอบครัวให้มีส่วนร่วมรับผิดชอบร่วมกัน เพราะยามีทั้งคุณและโทษ แต่ถ้าหลีกเลี่ยงได้ ไม่กินยาเป็นดีที่สุดค่ะ

ตามที่กล่าวมาข้างต้นว่ายามีคุณและโทษ กลุ่มยาที่มีโทษมากที่สุดคือ กลุ่มยาปฏิชีวนะ (ยาม่าเชื้อ) ถ้ากินยากลุ่มนี้แล้วแพ้ จะมีอาการคลื่นไส้อาเจียน ท้องเดิน มีผื่นคัน หรือรุนแรงถึงขั้นเสียชีวิต จึงไม่ควรใช้ยาปฏิชีวนะอย่างพร่ำเพรื่อ โรคบางอย่างหายเองได้ ไม่ต้องเสียเงินซื้อยา ทำให้สิ้นเปลือง จึงไม่ควร

ซื้อยาปฏิชีวนะกินเอง ถ้าซื้อตัวยาทำให้ต้องกินยาที่อันตรายมากขึ้น แพงขึ้น สุดท้ายยาอะไรก็ไม่สามารถรักษาให้หายได้

หลายคนคิดว่า เป็นหวัดหรือเจ็บคอ แล้วต้องกินยาปฏิชีวนะ จริง ๆ แล้วเป็นความเชื่อที่ผิด เพราะหวัดเกิดจากเชื้อไวรัส แต่ยาปฏิชีวนะเอาไว้ม่าเชื่อแบคทีเรีย การกินยาปฏิชีวนะเพื่อรักษาโรคที่เกิดจากเชื้อไวรัสจึงไม่ถูกต้อง แถมยังทำให้เปลืองเงิน เสี่ยงต่อการแพ้ยา และก่อปัญหาเชื้อดื้อยาอีกด้วย

วิธีการรักษาโรคหวัดที่ดีที่สุดคือ ดื่มน้ำอุ่นและพักผ่อนมาก ๆ เพราะจะทำให้ร่างกาย ฟื้นตัวได้เร็ว ยาปฏิชีวนะไม่ช่วยบรรเทาอาการเจ็บคอ น้ำมูกไหล ไอ จาม ปวดศีรษะ ครั้นเนื้อครั้นตัวได้ หากรำคาญอาการดังกล่าวอาจจะปรึกษาแพทย์เพื่อหาวิธีที่เหมาะสมในการบรรเทาอาการนั้น ๆ

**ท้องเสีย** ยาปฏิชีวนะใช้ได้ผลกับอาการท้องเสียที่มีสาเหตุจากการติดเชื้อแบคทีเรียเท่านั้น ท้องเสียจากสาเหตุอื่น เช่น ติดเชื้อไวรัสหรืออาหารเป็นพิษ ยาปฏิชีวนะใช้ไม่ได้ผล อาการท้องเสียจากแบคทีเรียพบน้อยมาก การกินยาปฏิชีวนะทุกครั้งท้องเสียจึงเปลืองเงิน เสี่ยงต่อการแพ้ยา และก่อปัญหาเชื้อดื้อยาด้วย

วิธีการรักษาที่ดีที่สุดคือ ดื่มน้ำเกลือแร่เพื่อทดแทนน้ำและเกลือแร่ที่เสียไป ควรกินอาหารอ่อน ๆ เช่น โจ๊กหรือข้าวต้ม งดอาหารรสจัดหรือย่อยยาก และไม่ควรมีนม ที่สำคัญคือ อาการท้องเสียป้องกันได้ โดยกินอาหารสุกใหม่ ดื่มน้ำสะอาด และล้างมือก่อนกินอาหาร

เกี่ยวกับแผล บางคนอาจสงสัยว่า แผลมีเลือดออก ทำไมไม่ให้ยาปฏิชีวนะ ถ้าแผลไม่สัมผัสสิ่งสกปรก ขอบเรียบ ล้างแผลอย่างถูกวิธี และสุขภาพแข็งแรงดี เช่น ไม่เป็นเบาหวาน ก็ไม่ต้องใช้ยาปฏิชีวนะ ที่สำคัญอย่าให้แผลถูกน้ำ (อย่างน้อย ๓ วัน) รักษาบริเวณแผลให้สะอาด ไปทำแผลตามนัด หรือทำแผลเองอย่างถูกวิธี เพียงเท่านั้นแผลก็หายเองได้ ยาปฏิชีวนะไม่ช่วยป้องกันการติดเชื้อ ไม่ช่วยให้แผลหายเร็วขึ้น การรักษาความสะอาดของแผลให้ดีก็เพียงพอที่จะทำให้แผลหายได้ แต่ถ้าแผลบวมอักเสบต้องรีบไปพบแพทย์ทันที

สามโรคที่ยกตัวอย่างมานี้ ท่านผู้อ่านต้องมีประสบการณ์มาบ้างแล้วนะคะ ลองทบทวนความรู้สึกนึกคิดในช่วงนั้นว่า ได้นึกถึงยาเป็นอันดับแรกหรือเปล่า ถ้าใช่ก็ลองเปลี่ยนทัศนคติใหม่ โดยไม่ใช่ยา เริ่มจากตัวท่านเอง คนในครอบครัว เพื่อนบ้าน เพื่อนร่วมงาน และขยายสู่สังคมภายนอก ท่านจะเป็นผู้หนึ่งที่ช่วยประหยังบประมาณการนำเข้ายาจากต่างประเทศที่นับวันจะมากขึ้นเรื่อย ๆ ค่ะ

### เอกสารอ้างอิง

กุลชญา พงษ์สมร. สวรรค์บนพื้นพิภพ. ปีที่ ๒๒ ประจำเดือนมิถุนายน ๒๕๕๑ หน้า ๑๐๔ - ๑๐๕.



LI RT

## หลากหลายประเด็นเกี่ยวกับ“วัคซีน”



เมื่อกล่าวถึง “วัคซีน” คงไม่มีใครไม่รู้จัก แต่ก็ยังมีผู้ที่สงสัยเกี่ยวกับวัคซีนในแง่มุมต่าง ๆ อยู่เสมอว่าวัคซีนคืออะไร มีประโยชน์หรือมีโทษอย่างไร เราจะมาสร้างความเข้าใจและองค์ความรู้เกี่ยวกับวัคซีนในแง่มุมต่าง ๆ กันนะคะ

วัคซีน นับเป็นวิธีหนึ่งในการสร้างภูมิคุ้มกันให้กับร่างกาย ซึ่งมีจุดมุ่งหมายเพื่อกระตุ้นร่างกายให้สร้างภูมิคุ้มกันหรือแอนติบอดีขึ้นมาต่อสู้กับเชื้อโรค แต่วิธีนี้อาจใช้เวลานานเป็นสัปดาห์หรือเป็นเดือนกว่าร่างกายจะสามารถสร้างภูมิคุ้มกันขึ้นมาในปริมาณมากพอที่จะป้องกันโรคได้ แต่ก็มีอีกวิธีหนึ่งซึ่ง

เปรียบเทียบทางลัดในการสร้างภูมิคุ้มกัน คือการให้ภูมิคุ้มกันชนิดสำเร็จรูปหรือที่เรียกเป็นภาษาทางการแพทย์ว่า อิมมูโกลบูลิน (Immunoglobulins) ซึ่งเมื่อให้อิมมูโกลบูลินเข้าสู่ร่างกายจะสามารถออกฤทธิ์ต่อต้านเชื้อโรคได้ทันที

### วัคซีนมีกี่ประเภท

การแบ่งประเภทของวัคซีนอาจทำได้หลายวิธี ตามหลักวิชาการด้านการแพทย์และสาธารณสุข การจัดกลุ่มหรือแยกประเภทของวัคซีนจะอาศัยวิธีการผลิต หรือแผนการสร้างเสริมภูมิคุ้มกันโรคของประเทศ โดยเมื่อใช้วิธีการผลิตเป็นตัวจำแนก จะแบ่งวัคซีนได้ ๓ ประเภท คือ

๑. วัคซีนประเภทที่ออกซอยด์ คือ วัคซีนที่ผลิตขึ้นโดยนำพิษของเชื้อโรคมารทำให้หมดฤทธิ์ไป แต่ยังสามารถกระตุ้นภูมิคุ้มกันได้ ใช้สำหรับโรคติดเชื้อที่เกิดจากพิษของเชื้อ ได้แก่ โรคคอตีบและโรคบาดทะยัก

๒. วัคซีนเชื้อตาย คือ วัคซีนที่ผลิตขึ้นโดยใช้เชื้อโรคทั้งตัวหรือเฉพาะชิ้นส่วนของเชื้อโรคที่ตายแล้ว เช่น วัคซีนไทฟอยด์ วัคซีนอหิวาต์ วัคซีนโรคพิษสุนัขบ้า วัคซีนตับอักเสบบี วัคซีนไอกรน วัคซีนไข้มองอักเสบเจอี วัคซีนโปลิโอชนิดฉีด วัคซีนไข้วัดใหญ่ เป็นต้น

๓. วัคซีนเชื้อเป็น คือ วัคซีนที่ผลิตโดยนำจุลชีพจากธรรมชาติ ที่ยังมีฤทธิ์ก่อให้เกิดโรคมารทำให้อ่อนฤทธิ์หรือลดความรุนแรงลง แต่ยังสามารถกระตุ้นภูมิคุ้มกันของร่างกายได้ เช่น วัคซีนหัดเยอรมัน คางทูม และวัคซีนอีสุกอีใส เป็นต้น

เมื่อจำแนกวัคซีน จะพบว่าวัคซีนมีทั้งหมด ๔ ประเภท คือ

๑. วัคซีนพื้นฐาน หรือวัคซีนภาคบังคับ คือวัคซีนที่ได้รับการบรรจุในแผนสร้างเสริมภูมิคุ้มกันโรคของประเทศ แนะนำให้ใช้ในเด็กทุกคน ได้แก่ วัคซีนบีซีจี วัคซีนคอตีบ บาดทะยัก ไอกรน วัคซีนตับอักเสบบี วัคซีนหัด คางทูม วัคซีนโปลิโอชนิดกินและวัคซีนไข้สมองอักเสบเจอี

๒. วัคซีนเพื่อเลือก คือ วัคซีนที่มีประโยชน์ แต่โรคที่ป้องกันได้ด้วยวัคซีนเหล่านี้ยังไม่มี ความสำคัญด้านสาธารณสุขในลำดับต้น ๆ รวมทั้งวัคซีนมีราคาสูงซึ่งยังไม่สามารถสร้างความมั่นใจเรื่อง ความคุ้มค่าหากนำมาใช้กับเด็กทั้งประเทศ รัฐบาลจึงไม่ได้จัดสรรงบประมาณให้กับวัคซีนกลุ่มนี้ สำหรับ ประชาชนที่ต้องการฉีดมักต้องเสียค่าใช้จ่ายด้วยตนเอง ได้แก่ วัคซีนตับอักเสบบี วัคซีนอีสุกอีใส วัคซีน ฮิบ วัคซีนนิวโมคอคคัส วัคซีนโรคตา และวัคซีนมะเร็งปากมดลูก นอกจากนี้ วัคซีนเพื่อเลือกยังหมาย รวมถึงวัคซีนที่ได้รับการพัฒนาเพื่อให้มีผลข้างเคียงลดลง ซึ่งนิยมใช้ในประเทศพัฒนาแล้ว และมีการ นำเข้ามาใช้ในประเทศไทย เช่น วัคซีนโปลิโอชนิดฉีด และวัคซีนไอกรนชนิดไม่มีเซลล์คาวาในอนาคต วัคซีนเพื่อเลือกบางชนิดอาจถูกจัดให้เป็นวัคซีนพื้นฐาน ซึ่งขึ้นอยู่กับพิจารณาอย่างรอบด้านถึงความ คุ้มค่าที่จะได้รับ

๓. วัคซีนพิเศษ คือ วัคซีนที่มีข้อบ่งชี้ชัดเจนเพื่อใช้ในกลุ่มคนที่มีความเสี่ยงสูงต่อการเกิดโรค หรือหากเกิดโรคอาจมีอาการและภาวะแทรกซ้อนที่รุนแรง เช่น วัคซีนนิวโมคอคคัสสำหรับผู้ป่วยที่ไม่มีม้าม วัคซีนไข้หวัดใหญ่สำหรับผู้ป่วยโรคหัวใจ โรคปอดเรื้อรัง และผู้สูงอายุ วัคซีนพิษสุนัขบ้าสำหรับผู้ที่ถูกสัตว์ กัด วัคซีนไทฟอยด์สำหรับผู้ที่จะเดินทางไปยังพื้นที่ที่มีการระบาดของโรคไทฟอยด์ วัคซีนไข้กาฬหลังแอ่น สำหรับผู้ที่จะเดินทางไปยังประเทศทางตะวันออกเฉียงใต้ เป็นต้น

๔. วัคซีนที่อยู่ระหว่างการวิจัยและพัฒนา คือ วัคซีนที่มีความสำคัญในการป้องกันโรคที่กำลัง เป็นปัญหาในหลายประเทศ และยังอยู่ในขั้นตอนของการวิจัย การผลิต หรืออยู่ระหว่างการทดลองใน อาสาสมัคร เช่น วัคซีนไข้เลือดออก วัคซีนมาลาเรีย วัคซีนเอชอีบี เป็นต้น

**ผู้ใหญ่จำเป็นต้องฉีดวัคซีนหรือไม่**

กระทรวงสาธารณสุขได้มีการบรรจุวัคซีนพื้นฐาน หรือวัคซีนภาคบังคับไว้ในแผนสร้างเสริม ภูมิคุ้มกันโรคของประเทศมานานหลายสิบปีแล้วและค่อย ๆ เพิ่มชนิดวัคซีนที่ค้นพบใหม่เข้าไปเรื่อย ๆ จน ครอบคลุมโรคที่สำคัญ ๆ เกือบทุกโรคในปัจจุบัน ทำให้ปัจจุบันเด็กไทยแทบทุกคนล้วนได้รับวัคซีนกันถ้วน หน้า ส่งผลให้โรคติดต่อร้ายแรงต่าง ๆ ลดลงอย่างมาก อย่างไรก็ตามหลังจากที่มีการให้วัคซีนกับเด็กไป นานหลายสิบปี กระทั่งเด็กเหล่านี้เริ่มเติบโตเป็นผู้ใหญ่ ภูมิคุ้มกันโรคที่เกิดจากการฉีดวัคซีนเหล่านั้นบาง ชนิดก็ยังคงมีระดับสูงเพียงพอในการป้องกันโรค แต่บางชนิดก็มีระดับภูมิคุ้มกันลดลงจนไม่เพียงพอ สำหรับการป้องกันโรคแล้ว จึงต้องมีการให้วัคซีนกระตุ้นซ้ำอีก

ดังนั้นใครที่คิดว่าวัคซีนเป็นของที่ไม่จำเป็นสำหรับผู้ใหญ่ก็เข้าใจผิดนะคะ เพราะความเป็นจริงแล้ว วัคซีนเป็นสิ่งจำเป็นสำหรับผู้ใหญ่ด้วยเช่นกัน ซึ่งการให้วัคซีนบางชนิดมีความมุ่งหวังเพื่อให้เกิด ประโยชน์ในผู้ใหญ่เป็นสำคัญ เช่น วัคซีนอีสุกอีใส วัคซีนตับอักเสบบี วัคซีนไข้หวัดใหญ่ และวัคซีน



LI RT

นิวโมคอคคัส เนื่องจากการเกิดโรคเหล่านี้ในผู้ใหญ่อาจมีอาการรุนแรงมาก ดังนั้นวัคซีนจึงมีได้เป็นประโยชน์เฉพาะในเด็ก แต่หากจำเป็นและมีประโยชน์อย่างยิ่งสำหรับผู้ใหญ่ด้วยเช่นกัน

### วัคซีนสำหรับผู้ใหญ่มีอะไรบ้าง

วัคซีนสำหรับผู้ใหญ่นั้นมีหลายชนิดด้วยกันได้แก่

- วัคซีนคอตีบ โลกกรน บาดทะยัก (Diphtheria-Tetanus-Pertussis vaccine; DTP)
- วัคซีนตับอักเสบบี (Hepatitis B vaccine)
- วัคซีนตับอักเสบบีเอ (Hepatitis A vaccine)
- วัคซีนหัด-หัดเยอรมัน-คางทูม (Measles-Mumps-Rubella vaccine ; MMR)
- วัคซีนอีสุกอีใส ฐสวัสดิ์ (Varicella vaccine)
- วัคซีนไขหวัดใหญ่ (Influenza vaccine)
- วัคซีนพิษสุนัขบ้า (Rabies vaccine)
- วัคซีนนิวโมคอคคัส (Pneumococcal vaccine)
- วัคซีนป้องกันมะเร็งปากมดลูก อันมีสาเหตุมาจากไวรัสหูด (Human Papillomavirus vaccine)

### การฉีดวัคซีนชนิดรวมหลายโรคในเข็มเดียวมีข้อดีข้อเสียอย่างไร

ในปัจจุบันวัคซีนรวมได้รับความนิยมเป็นอย่างมาก เนื่องจากทำให้เด็กเจ็บตัวน้อยลงและเป็น การลดจำนวนครั้งในการพบแพทย์ วัคซีนรวมมีราคาค่อนข้างสูงเมื่อเทียบกับวัคซีนแยกและบางครั้งก็อาจ ทำให้เด็กได้รับวัคซีนบางอย่างมากเกินไป ขณะเดียวกันการแยกฉีดวัคซีนที่ละเอียดอาจทำให้เด็กเจ็บหลาย ครั้ง หรืออาจเพิ่มจำนวนในการมาพบแพทย์ แต่เด็กในขวบปีแรกส่วนใหญ่จะไม่มีอาการหรือเจ็บปวดที่อาจจะได้รับบ้าง กรณีที่เป็นการไปรับบริการในโรงพยาบาลของรัฐ การแยกฉีดวัคซีนแยกแต่ละ ชนิดจะช่วยประหยัดค่าใช้จ่าย เนื่องจากการให้วัคซีนพื้นฐานเป็นบริการที่รัฐจะไม่คิดค่าใช้จ่าย พ่อแม่จึง เพียงแต่จ่ายเงินเพิ่มเติมสำหรับวัคซีนเมื่อเลือกเท่านั้น แต่หากเลือกฉีดวัคซีนรวมจะต้องจ่ายเงินเพิ่มเป็น พิเศษ นอกจากนี้ระดับภูมิคุ้มกันจากการฉีดวัคซีนแยกแต่ละชนิดอาจสูงกว่าการฉีดวัคซีนรวมเล็กน้อย

### วัคซีนไขหวัดใหญ่สามารถป้องกันโรคไขหวัดนกได้จริงหรือ

วัคซีนไขหวัดใหญ่ไม่สามารถป้องกันโรคไขหวัดนกได้ แต่องค์การอนามัยโลกแนะนำให้ฉีด วัคซีนไขหวัดใหญ่แก่บุคคล บุคลากรทางการแพทย์ที่ต้องดูแลผู้ป่วยไขหวัดนก หรือเจ้าหน้าที่ซึ่งต้องเข้า ไปทำลายสัตว์ปีกที่เป็นโรค เพื่อป้องกันไม่ให้คนเหล่านั้นป่วยเป็นไขหวัดใหญ่คนและไขหวัดนกในเวลา เดียวกัน ซึ่งจะเป็นการลดโอกาสของการที่จะเกิดการแลกเปลี่ยนสารพันธุกรรมระหว่างไวรัสทั้งสองชนิด แล้วกลายมาเป็นไวรัสไขหวัดใหญ่ตัวใหม่ที่อาจก่อโรครุนแรงได้



LIART

## หากลืมมาฉีดวัคซีนตามนัดจะทำอย่างไร

กรณีไม่ได้มาฉีดวัคซีนตามกำหนดเวลาสามารถฉีดวัคซีนต่อจากครั้งก่อนได้เลย ไม่ว่าจะห่างจากกำหนดเดิมไปนานเท่าใด ไม่จำเป็นต้องเริ่มต้นใหม่และให้เว้นช่วงของการฉีดครั้งต่อไปเหมือนเดิม

## วัคซีนไทฟอยด์หายไปในคนไทยยังต้องฉีดหรือไม่

ปัจจุบันพบผู้ที่ป่วยเป็นไทฟอยด์ในประเทศไทยน้อยมาก ประกอบกับประสิทธิภาพในการป้องกันโรคของวัคซีนไทฟอยด์ไม่ค่อยดีนัก และภูมิคุ้มกันที่เกิดขึ้นอยู่ได้เพียง ๓ ถึง ๕ ปี ดังนั้นจึงไม่มีความจำเป็นที่จะให้วัคซีนไทฟอยด์ในเด็กไทย แต่แนะนำให้ใช้เป็นวัคซีนพิเศษสำหรับผู้ที่เดินทางไปยังพื้นที่ซึ่งมีโรคไทฟอยด์เป็นโรคประจำถิ่นโดยเฉพาะพื้นที่ซึ่งพบการตั้งอยู่ของเชื้ออยู่เป็นประจำ ซึ่งอาจมีปัญหาในการรักษา เช่น ประเทศอินเดีย ปากีสถาน บังคลาเทศ อินโดนีเซีย เป็นต้น

## จะไปเที่ยวต่างประเทศควรฉีดวัคซีนอะไรเพิ่มเติมเป็นพิเศษหรือไม่

การให้วัคซีนเพิ่มเติมสำหรับนักเดินทางเป็นเรื่องสำคัญสำหรับเด็กและผู้ใหญ่ ทั้งนี้ขึ้นกับว่าประเทศนั้น ๆ มีโรคใดเป็นโรคประจำถิ่นและหรือกำลังเกิดระบาดในช่วงเวลานั้น เช่น ควรได้รับวัคซีนไทฟอยด์และวัคซีนอหิวาตกโรคหากจะเดินทางไปประเทศอินเดีย ปากีสถาน บังคลาเทศ และอินโดนีเซีย หรือควรได้รับวัคซีนไข้กาฬหลังแอ่นก่อนเดินทางไปประเทศซาอุดีอาระเบียหรือประเทศใกล้เคียง การได้รับวัคซีนก็มีใช้ค่าตอบแทนสุดท้ายของการป้องกันโรคทุกโรค คุณควรปฏิบัติตัวอย่างเหมาะสม เช่น รับประทานอาหารและดื่มน้ำสะอาด หลีกเลี่ยงการไปยังสถานที่แออัด หลีกเลี่ยงการถูกสัตว์หรือแมลงกัด จึงจะช่วยให้คุณปลอดภัยจากความเจ็บป่วย

## มีข้อควรระวังอะไรบ้างเกี่ยวกับการรับวัคซีน

๑. กรณีเพิ่งได้รับเลือด ผลิตภัณฑ์จากเลือด หรืออิมมูโนโกลบูลิน ไม่ควรให้วัคซีนเชื่อเป็น เพราะอาจไม่ได้ผลหรือได้ผลไม่ดีควรเลื่อนการฉีดวัคซีนออกไป

๒. หากแพ้วัคซีนหรือส่วนประกอบของวัคซีน ควรหลีกเลี่ยงการให้วัคซีนนั้น ๆ ผู้ที่แพ้ไข่ชนิดรุนแรงไม่ควรให้วัคซีนที่ผลิตจากไข่ เช่น วัคซีนคางทูม วัคซีนไข้วัดใหญ่

๓. กรณีมีไข้ ควรเลื่อนการฉีดวัคซีนออกไปโดยเฉพาะกรณีไข้สูงเพราะวัคซีนที่ใช้ อาจทำให้มีไข้สูงขึ้น แต่ถ้าเป็นการเจ็บป่วยธรรมดา เช่น เป็นหวัด น้ำมูกไหล สามารถให้วัคซีนได้

๔. ผลการให้วัคซีนในผู้ป่วยที่มีภูมิคุ้มกันบกพร่องอาจส่งผลไม่ดีเท่าที่ควร ดังนั้นจึงควรหลีกเลี่ยงการให้วัคซีนเชื่อเป็นเพราะอาจเกิดอาการข้างเคียงที่รุนแรง

## เอกสารอ้างอิง

[http://www.healthtoday.net/thailand/pharmacy/pharmacy\\_88.html](http://www.healthtoday.net/thailand/pharmacy/pharmacy_88.html)

วันที่สืบค้น ๑๓ สิงหาคม ๒๕๕๑



LIART

รอบรู้นอกสภา

# โครงการการศึกษาพันธกรณีและความพร้อมของประเทศไทย ในการปฏิบัติตามอนุสัญญาสหประชาชาติว่าด้วยการต่อต้านการทุจริต

ค.ศ. ๒๐๐๓

โดย...ลัญชลี จวงจันทร์



สำหรับรอบรู้นอกสภาประจำเดือนตุลาคมนี้ จะเป็นการสร้างองค์ความรู้ในเรื่องของพันธกรณีและความพร้อมของประเทศไทยในการปฏิบัติตามอนุสัญญาสหประชาชาติในการต่อต้านการทุจริต ซึ่งคณะนิติศาสตร์ มหาวิทยาลัยธรรมศาสตร์ ได้จัดสัมมนาทางวิชาการ เรื่อง โครงการศึกษาพันธกรณีและความพร้อมของประเทศไทยในการปฏิบัติตามอนุสัญญาสหประชาชาติว่าด้วยการต่อต้านการทุจริต ค.ศ. ๒๐๐๓ ในวันพฤหัสบดีที่ ๒๖ มิถุนายน ๒๕๕๑ ณ โรงแรมมิราเคิล แกรนด์ กรุงเทพมหานคร โดยมีวิทยากรผู้ร่วมบรรยายคือ ฯพณฯ ธานีินทร์ กรัยวิเชียร ผู้ช่วยศาสตราจารย์ ดร.ชจิต เอื้ออมรรณิข นายไพศาล ลิ้มสถิตย์ รองศาสตราจารย์ ดร.บรรเจิด สิงคะเนติ ผลการสัมมนาสรุปได้ว่า

ในปัจจุบันปัญหาจากการทุจริตข้ามชาติแพร่หลายทั่วไปและก่อให้เกิดผลเสียในทุกด้าน รัฐทั้งหลายจึงหาทางแก้ไขปัญหานี้ในระดับต่าง ๆ โดยเฉพาะในระดับภูมิภาค และระดับสากล ซึ่งว่าด้วยอนุสัญญาแห่งสหประชาชาติว่าด้วยการต่อต้านการทุจริต โดยมีหลักการสำคัญ คือ ให้รัฐภาคีออกกฎหมายภายในของตนกำหนดให้การกระทำรูปแบบต่าง ๆ ที่อนุสัญญานี้ประสงค์จะป้องกันและปราบปรามเป็นความผิดทางอาญา ซึ่งครอบคลุมทั้งการทุจริตทางตรงและทางอ้อม

ในด้านความเป็นมาและความสำคัญของความร่วมมือระหว่างประเทศ ด้านการป้องกันและปราบปรามการทุจริต เกิดจากความร่วมมือทางเศรษฐกิจแห่งเอเชีย - แปซิฟิก เพื่อต่อต้านการทุจริตโดย

สมาชิก APEC ได้มีมาตรการในการต่อต้านการทุจริต โดยมีสาระสำคัญคือ ผู้นำประเทศสมาชิก APEC ตกลงที่จะต่อต้านการทุจริตและสร้างความโปร่งใสให้เกิดขึ้น เพราะตระหนักว่าการทุจริตเป็นปัญหาที่มีความซับซ้อนเกี่ยวข้องกับเศรษฐกิจ การเมือง และสังคม รวมทั้งมองว่าปัญหาการทุจริตคอร์รัปชันเป็นปัญหาที่จำเป็นต้องมีเครื่องมือในการปราบปรามและป้องกัน โดยอาศัยหลักธรรมาภิบาลและกฎหมายที่โปร่งใส เพื่อต่อต้านการทุจริตซึ่งถือเป็นองค์ประกอบสำคัญที่จะช่วยสร้างและดำรงไว้ซึ่งการพัฒนาเศรษฐกิจ การเติบโตและความมั่นคงอย่างยั่งยืนของชาติ ในส่วนของสมาคมประชาชาติแห่งเอเชียตะวันออกเฉียงใต้ (ASEAN) ได้มีมาตรการในการต่อต้านการทุจริตของรัฐบาลอาเซียน โดยกำหนดให้ประเทศที่ร่วมลงนามร่วมกันสร้างศักยภาพในการป้องกันและปราบปรามการทุจริต โดยการแลกเปลี่ยนข้อมูลระหว่างกันให้มากขึ้นเพื่อเพิ่มความแข็งแกร่งให้แก่ภูมิภาค ซึ่งประเทศไทยได้กำหนดยุทธศาสตร์และแผนการปฏิบัติงานในเรื่องนี้ โดยการเข้าเป็นภาคีกับประเทศต่าง ๆ โดยกำหนดทิศทาง ดังนี้

๑. การสร้างความร่วมมือด้านการต่อต้านการทุจริตในระดับรัฐ ระดับภูมิภาค ระดับโลกและในระยะยาว ระดับประชาสังคม

๒. การมีวิวัฒนาการแบบค่อยเป็นค่อยไปอย่างมีพลวัต ทั้งในด้านหลักการและการนำไปปฏิบัติตามเงื่อนไข

๓. การวางกรอบความร่วมมือ APEC เพื่อให้ง่ายต่อการปฏิบัติในด้านความร่วมมือระหว่างประเทศของประเทศกลุ่ม APEC และ ASEAN

**หลักการสำคัญของการต่อต้านการทุจริต ภายใต้กรอบของอนุสัญญา UNCAC คือ**

การดำเนินการเพื่อมิให้มีเขตปลอดภัย (Safe Haven) สำหรับผู้กระทำการทุจริตและทรัพย์สินที่ได้มาจากการทุจริต ดังนั้น ความร่วมมือระหว่างประเทศจึงมีความสำคัญในเรื่องของความร่วมมือในการส่งผู้ร้ายข้ามแดน โดยกำหนดว่า การส่งผู้ร้ายข้ามแดนเป็นพันธกรณีที่รัฐภาคีต้องดำเนินการ นอกจากนี้ ในด้านความร่วมมือในการติดตามเอาทรัพย์สินคืน ซึ่งเป็นมาตรการหนึ่งที่สำคัญในการต่อต้านการทุจริต ได้กำหนดหลักการติดตามเอาทรัพย์สินคืนตามหลักการในอนุสัญญา UNCAC มีอยู่ ๒ แนวทาง คือ ๑) การติดตามเอาทรัพย์สินคืนโดยตรง และ ๒) การติดตามเอาทรัพย์สินกลับคืนโดยอาศัยความร่วมมือระหว่างประเทศในการดำเนินการตามหลักการของอนุสัญญา UNCAC โดยประเทศไทยได้ดำเนินการแก้ไขปรับปรุงกฎหมาย ๓ ฉบับ ซึ่งที่ประชุมสมัชชาสันนิบาตชาติแห่งชาติ (สนช.) ได้พิจารณาให้ความเห็นชอบต่ออนุสัญญาสหประชาชาติว่าด้วยการต่อต้านการทุจริต ค.ศ. ๒๐๐๓ เมื่อวันที่ ๑๙ ธันวาคม ๒๕๕๐ โดยมีเงื่อนไขสำคัญคือ ต้องมีการร่างกฎหมายฉบับใหม่และแก้ไขกฎหมายที่เกี่ยวข้อง ๓ ฉบับคือ (๑) ร่างพระราชบัญญัติแก้ไขประมวลกฎหมายอาญา (๒) ร่างพระราชบัญญัติแก้ไขเพิ่มเติมความร่วมมือระหว่างประเทศทางอาญา พ.ศ. ๒๕๓๕ (๓) ร่างพระราชบัญญัติว่าด้วยทรัพย์สินที่ได้มาจากการกระทำความผิดอนุสัญญา UNCAC นี้มีความมุ่งหมายเพื่อให้รัฐต่าง ๆ เข้ามาเป็นภาคี และมีเนื้อหาที่มีลักษณะยึดหยุ่น โดยมีพันธกรณี ๒ ประการ คือ



(๑) ประเทศไทยจะต้องพยายามโดยสุจริตใจที่จะทำให้มีการให้สัตยาบันการลงนามของตน เพื่อเป็นภาคีในอนุสัญญาฉบับนี้ซึ่งประเทศไทยก็กำลังดำเนินการอยู่

(๒) ประเทศไทยจะต้องไม่กระทำการใดที่จะทำให้อนุสัญญาไร้ประโยชน์หรือขัดต่อ วัตถุประสงค์ของอนุสัญญา UNCAC

นอกจากนั้น ประเทศไทยต้องแก้ไขภาพพจน์ในเรื่องความทุจริต โดยกำหนดมาตรการการ ป้องกันและแก้ไขปัญหาการทุจริต ดังนี้

๑. ประเทศไทยควรรับเอาหลักการ กลไกตามอนุสัญญา UNCAC ในฐานะเป็นปทัสถานทาง สังคม โดยต้องอาศัยกรอบความร่วมมือระหว่างประเทศที่ใกล้ชิดเป็นเครื่องมือในการดำเนินการโดยเฉพาะ APEC และ ASEAN รวมถึงหน่วยงาน องค์กร และความร่วมมือระหว่างประเทศ เช่น Interpol World Bank ADB OECD และองค์กรพัฒนาเอกชนในต่างประเทศ

๒. ประเทศไทยควรวางแผนนโยบายและกลยุทธ์ในการป้องกันและปราบปรามการทุจริตของ ประเทศ เพื่อกำหนดแนวทางในการปฏิบัติตามพันธกรณี UNCAC ซึ่งในการปฏิบัติตามพันธกรณี ประเทศไทยควรร่วมมือกับประเทศอื่น ๆ เพื่อพัฒนาการคิดร่วมกันเกี่ยวกับสุจริตธรรม และการต่อต้าน การทุจริตให้สามารถพัฒนาระบบที่ช่วยกันต่อต้านการทุจริต โดยได้เสนอแนวทางการปรับปรุงแก้ไข กฎหมายไทย ดังนี้

๑. มาตรการป้องกันและการกำหนดให้เป็นความผิดทางอาญา และการบังคับใช้กำหนด ไว้ดังนี้

(๑) กำหนดความผิดเกี่ยวกับการให้สินบนแก่เจ้าหน้าที่ของรัฐต่างประเทศหรือ เจ้าหน้าที่ขององค์การระหว่างประเทศ

(๒) กำหนดความผิดเกี่ยวกับการทุจริตในภาคเอกชน

(๓) ควรให้มีพระราชบัญญัติว่าด้วยการจัดซื้อจัดจ้าง

(๔) ควรให้มีกฎหมายคุ้มครองผู้ให้ข้อมูลเกี่ยวกับการทุจริต

(๕) ควรกำหนดให้มีการตรวจสอบภายในกับภาคธุรกิจที่มีผลกระทบต่อสังคมหรือ นิติบุคคลที่ทำธุรกรรมกับหน่วยงานของภาครัฐ

(๖) ควรให้มีกฎหมายเกี่ยวกับการเปิดเผยข้อมูลของสถาบันการเงินในกรณีของการ ตรวจสอบการทุจริต

(๗) ปรับปรุงกฎหมายเกี่ยวกับการยึดอายัด การริบทรัพย์สิน และกรณีร้ายแรงผิดปกติ ให้ครอบคลุมมากขึ้น

(๘) ปรับปรุงกฎหมายข้อมูลข่าวสารของราชการเพื่อให้ประชาชนสามารถเข้าถึงข้อมูล ได้อย่างแท้จริง



LIART

## ๒. การติดตามทรัพย์สินคืน

(๑) การติดตามทรัพย์สินคืนตาม UNCAC เป็นประโยชน์ต่อประเทศไทยในการจัดการกับการทุจริตในปัจจุบัน แก่ไขกฎหมายและสนับสนุนความร่วมมือระหว่างประเทศในเรื่อง การริบทรัพย์สินตามมูลค่า การคืนทรัพย์สินแก่ผู้เสียหาย เป็นต้น

(๒) สำนักงาน ปปง. เป็นหน่วยงานสำคัญ มีความคล่องตัวเหมาะสมกับการติดตามทรัพย์สิน จึงควรเป็นหน่วยงานหลักในการติดตามทรัพย์สินคืนโดยเฉพาะ

(๓) สร้างผู้เชี่ยวชาญด้านการติดตามทรัพย์สินคืนทั้งของต่างประเทศและของไทย

(๔) สร้างระบบเครือข่ายไอทีเชื่อมโยงระบบฐานข้อมูลการเงินและมีการจัดการที่เป็นระบบ สร้างมาตรฐานและความเข้าใจให้ศาลเข้าใจการพิสูจน์พยานหลักฐานอิเล็กทรอนิกส์

นอกจากนั้นในด้านข้อตกลงทวิภาคีและพหุภาคี ได้กำหนดว่ารัฐภาคีต้องพิจารณาจัดทำความตกลงหรือข้อตกลงทวิภาคี หรือพหุภาคีเพื่อเพิ่มพูนประสิทธิผลของความร่วมมือระหว่างประเทศ ซึ่งเมื่อประเทศไทยเข้าเป็นภาคีในอนุสัญญา UNCAC แล้ว รัฐบาลไทยจะต้องดำเนินการทำความตกลงหรือข้อตกลงทวิภาคีหรือพหุภาคีกับรัฐต่างประเทศ เพื่อเพิ่มพูนประสิทธิผลของความร่วมมือระหว่างประเทศในเรื่องการป้องกันและปราบปรามการกระทำความผิดฐานทุจริตต่อหน้าที่ในวงราชการหรือคอร์รัปชัน แต่อย่างไรก็ตามภายใต้รัฐธรรมนูญ พุทธศักราช ๒๕๕๐ มาตรา ๑๙๐ รัฐบาลต้องดำเนินการตามขั้นตอนในรัฐธรรมนูญนี้ด้วย ซึ่งรัฐธรรมนูญของไทยได้ให้อำนาจรัฐไทยดำเนินการตามอนุสัญญาข้อนี้ได้อยู่แล้ว

นอกจากนั้น การสัมมนาครั้งนี้ได้มีข้อเสนอแนะในการต่อต้านการทุจริตและพัฒนาระบบที่ช่วยต่อต้านการทุจริตดังนี้

### ๑. ข้อเสนอแนะในการปรับปรุงกฎหมายไทยมีดังนี้

(๑) ควรมีกฎหมายคุ้มครองผู้ให้ข้อมูลเกี่ยวกับการทุจริต

(๒) ควรปรับปรุงกฎหมายเกี่ยวกับการยึดอายัด การริบทรัพย์สิน และกรณีร้ายแรงผิดปกติให้ครอบคลุมมากขึ้น และควรมีการปรับปรุงกฎหมาย

(๓) ควรมีกฎหมายเกี่ยวกับการเปิดเผยข้อมูลของสถาบันการเงินในกรณีตรวจสอบการทุจริต

### ๒. ข้อเสนอแนะเกี่ยวกับภาคธุรกิจ

ควรมีองค์กรกลางของภาคธุรกิจเอกชนทำหน้าที่ส่งเสริมให้ภาคธุรกิจมีบรรษัทภิบาลที่ไม่จำกัดเฉพาะเรื่องภายในองค์กร แต่ต้องให้ความสำคัญกับการประกอบธุรกิจโดยสุจริต ไม่เอื้อประโยชน์ให้แก่พนักงานเมือง โดยหวังผลประโยชน์ตอบแทน สนับสนุนการแข่งขันที่เป็นธรรม องค์กรกลางควรมีองค์ประกอบจากผู้แทนหน่วยงาน องค์กรที่เกี่ยวข้องอย่างหลากหลายทั้งภาครัฐ ภาคธุรกิจไม่เอื้อประโยชน์ให้แก่พนักงานเมือง โดยหวังผลประโยชน์ตอบแทน สนับสนุนการแข่งขันที่เป็นธรรม องค์กรกลางควรมี

องค์ประกอบจากผู้แทนหน่วยงาน องค์กรที่เกี่ยวข้องอย่างหลากหลายทั้งภาครัฐ ภาคธุรกิจและภาคประชาสังคม

### ๓. ข้อเสนอแนะเกี่ยวกับภาคประชาชน

(๑) ภาครัฐควรสนับสนุนให้จัดตั้งกองทุนต่อต้านการทุจริตของภาคประชาสังคมโดยแหล่งเงินกองทุนส่วนหนึ่งควรมาจากเงินหรือทรัพย์สินที่รับจากการกระทำทุจริตหรือเงินสินบนและเร่งผลักดันกฎระเบียบเงินสินบนของสำนักงาน ป.ป.ช. แก่ผู้ชี้เบาะแสการทุจริต

(๒) ภาครัฐจะต้องสนับสนุนการดำเนินงานของภาคประชาสังคมอย่างเป็นทางการเป็นรูปธรรม เพื่อให้มีส่วนร่วมในการตรวจสอบการทุจริตกับภาครัฐ เช่น การพัฒนาเครือข่ายป้องกันและปราบปรามการทุจริต ภาคประชาชนให้มีความเข้มแข็ง การแลกเปลี่ยนข้อมูลข่าวสารการทุจริต ความช่วยเหลือด้านการพัฒนาศักยภาพของบุคลากร การจัดกิจกรรมเผยแพร่ความรู้ เป็นต้น

โดยสรุปก็คือ ในการที่ประเทศไทยเข้าเป็นรัฐภาคีของอนุสัญญา UNCAC มีทั้งข้อดีและข้อเสีย ซึ่งข้อดีของการเข้าเป็นรัฐภาคีของอนุสัญญา UNCAC คือ การทำตามอนุสัญญา UNCAC จะทำให้ประเทศไทยได้รับความร่วมมือจากรัฐภาคีอื่น ๆ ในด้านการป้องกันการทุจริตการส่งผู้ร้ายข้ามแดน แต่ก็มีข้อเสียที่สำคัญ คือ อำนาจอธิปไตยของไทยจะถูกกระทบโดยเฉพาะความเป็นอิสระของศาล เนื่องจากอำนาจต่อกรระหว่างประเทศไม่เท่ากัน ดังนั้น ประเทศไทยควรมีการแก้ไขกฎหมายให้ครอบคลุมความผิดตามอนุสัญญา UNCAC ได้กำหนดไว้ โดยควรกำหนดในกฎหมายให้ชัดเจนว่าการกระทำใดเป็นความผิด และควรมีการบังคับใช้กฎหมายให้ครอบคลุมการกระทำที่เป็นความผิดนั้น ซึ่งการบัญญัติกฎหมายต้องไม่กระทบต่ออำนาจอธิปไตย นอกจากนั้นควรมีการแก้ไขกฎหมายเรื่องการที่เอกชนให้สินบนแก่เจ้าหน้าที่ไม่ว่าจะเป็นชาวต่างชาติหรือชาวไทยในต่างประเทศ หรือในกรณีที่เจ้าหน้าที่รัฐต่างประเทศกระทำผิดทุจริตต่อตำแหน่งหน้าที่ โดยกำหนดให้ต้องรับผิดตามกฎหมายไทย

ที่มา :

สรุปจากการสัมมนาทางวิชาการ เรื่อง โครงการการศึกษาพันธกรณีและความพร้อมของประเทศไทยในการปฏิบัติตามอนุสัญญาสหประชาชาติว่าด้วยการต่อต้านการทุจริต ค.ศ. ๒๐๐๓ ในวันที่ ๒๖ มิถุนายน ๒๕๕๑ จัดโดยคณะนิติศาสตร์ มหาวิทยาลัยธรรมศาสตร์



แควดวงนักวิจัย

## ผู้ช่วยศาสตราจารย์ ดร. ประวัติ สมเป็น

โดย... วิมลรักษ์ ศานติธรรม



แควดวงนักวิจัยประจำเดือนตุลาคม ๒๕๕๑ นี้ขอแนะนำให้ท่านผู้อ่านรู้จักกับผู้ช่วยศาสตราจารย์ ดร. ประวัติ สมเป็น ซึ่งท่านเป็นอาจารย์ประจำอยู่ที่ภาควิชาเกษตร และสิ่งแวดลอม มหาวิทยาลัยราชภัฏสุรินทร์

ปัจจุบัน ผู้ช่วยศาสตราจารย์ ประจำภาควิชาเกษตร และสิ่งแวดลอม มหาวิทยาลัยราชภัฏสุรินทร์ อำเภอเมือง จังหวัดสุรินทร์ ๓๒๐๐๐

### การศึกษา



- วท.บ. มหาวิทยาลัยเทคโนโลยีราชมงคล ภาคตะวันออก บางพระ ชลบุรี
- วท.ม.(เกษตรศาสตร์) มหาวิทยาลัยเกษตรศาสตร์ บางเขน กทม.
- Ph.D. สาขาการพัฒนาระบบ วิชาเอกการจัดการองค์การ Central Luzon State University
- Certificated Strategic Planning in Higher Education : University of Melbourne, Australia
- Certificated Nursery and Greenhouse Management : University of Western Sydney Hawkesbury, Australia

### การอบรมภายในประเทศที่สำคัญ

- เกษตรทฤษฎีใหม่ในพระราชดำริ สภาวิจัยแห่งชาติ
- การวิจัยเชิงคุณภาพแบบมีส่วนร่วม สถาบันวิจัยสังคม จุฬาลงกรณ์มหาวิทยาลัย
- การวิเคราะห์ข้อมูลทางสถิติ โดยใช้เครื่องคอมพิวเตอร์ สถาบันสาธารณสุขอาเซียน มหาวิทยาลัยมหิดล อ.ศาลายา จ.นครปฐม
- นักบริหารการอุดมศึกษา รุ่นที่ ๒๓ หลักสูตร สำนักงานสถาบันราชภัฏ กระทรวงศึกษาธิการปี พ.ศ. ๒๕๓๙



LIIRT

Legislative Institutional Repository of Thailand

### การศึกษาดูงานระดับอุดมศึกษาที่สำคัญ

- ๑) United States of Military Academy (USMA) : West Point , NY.
- ๒) United States of Navy Academy (USNA) : Annapolis, MD.
- ๓) John Hopkins University : Baltimore, MD.
- ๔) University of Toronto : Ontario, Canada
- ๕) De Lasalle University : Manila, Philippines.
- ๖) University of Technology Sydney Australia
- ๗) University of Melbourne Australia
- ๘) University of Western Sydney Australia
- ๙) มหาวิทยาลัยในประเทศ เนเธอร์แลนด์ ฝรั่งเศส เยอรมนี

### ประสบการณ์ทำงาน

- หัวหน้าภาควิชาเกษตรศาสตร์
- หัวหน้าคณะวิชาวิทยาศาสตร์และเทคโนโลยี
- รองอธิการบดีฝ่ายวางแผน และพัฒนา
- รองอธิการบดีฝ่ายบริหาร (๒๕๓๙ - ๒๕๔๑)
- คณะกรรมการออกแบบผลิตภัณฑ์ OTOP จังหวัดสุรินทร์
- วิทยากรให้การอบรมงานวิจัย เจ้าหน้าที่สาธารณสุข องค์การบริหารส่วนจังหวัดสุรินทร์
- ประธานอนุกรรมการประเมินโครงการเกษตรอินทรีย์ จังหวัดสุรินทร์
- ที่ปรึกษาองค์การบริหารส่วนจังหวัดสุรินทร์
- ประธานสภาคณาจารย์ และข้าราชการ มหาวิทยาลัยราชภัฏสุรินทร์
- คณะทำงานศูนย์ปฏิบัติการข้อมูลการตลาดอินทรีย์กระทรวงพาณิชย์ (Commerce Intelligence of Ministry of Commerce)

### ประสบการณ์สอน

ระดับปริญญาตรี ระดับปริญญาโท สาขาเกษตรศาสตร์ สิ่งแวดล้อมศึกษา พัฒนาชุมชน และรัฐประศาสนศาสตร์



LI RT

**ผลงานวิจัยที่สำคัญ ๕ ปีย้อนหลัง**

- ๑) การมีส่วนร่วมในการจัดการ และใช้ประโยชน์ทรัพยากรชีวภาพในป่าชุมชน ริมแม่น้ำมูล  
กรณีอำเภอกันทรารมณณ์ จ. ศรีสะเกษ
- ๒) รูปแบบที่เหมาะสมในกระบวนการมีส่วนร่วม การส่งเสริมการผลิตข้าวหอมมะลิอินทรีย์  
ระหว่างภาครัฐ เอกชน และเกษตรกร
- ๓) การประเมินความพึงพอใจของประชาชน ที่ใช้บริการองค์การบริหารส่วนจังหวัดสุรินทร์
- ๔) การศึกษาสมุนไพรรักษาต่อสมรรถภาพการผลิตไก่พื้นเมือง
- ๕) การประเมินโครงการเกษตรอินทรีย์ จังหวัดสุรินทร์ ปีงบประมาณ ๒๕๕๙



## ปิดท้ายวิจัย

### วันปิยมหาราช



ปิดท้ายเอกสารข่าวสารงานวิจัยและพัฒนาฉบับเดือนตุลาคมนี้ จะกล่าวถึงพระอัจฉริยภาพของพระบาทสมเด็จพระจุลจอมเกล้าเจ้าอยู่หัว สมเด็จพระปิยมหาราช ซึ่งพระองค์ทรงมีพระกรุณาธิคุณอย่างล้นพ้นต่อปวงชนชาวไทยอย่างหาที่สุดไม่ได้ ในการทะนุบำรุงบ้านเมืองให้เจริญก้าวหน้า เพื่อหวังให้ทัดเทียมกับบรรดานานอารยประเทศ โดยพระองค์ได้บำเพ็ญพระราชกรณียกิจอันเป็นประโยชน์ต่อปวงชนชาวไทยและประเทศชาตินานัปการ พระราชกรณียกิจที่สำคัญ คือ การโปรดให้มีการจัดการปฏิรูประเบียบบริหารราชการแผ่นดิน เพื่อให้เหมาะสมกับความต้องการของยุคสมัย รวมทั้งการชำระกฎหมายและสร้างประมวลกฎหมายเพื่อให้ทัดเทียมกับชาติตะวันตก ในด้านการศาลได้มีการตั้งกระทรวงยุติธรรมขึ้นเพื่อรวบรวมศาลต่าง ๆ ให้มาอยู่ในกระทรวงเดียวกัน ด้านศาสนาได้มีการชำระและพิมพ์พระไตรปิฎก รวมทั้งโปรดให้สร้างวัดสำคัญ ๆ เช่น วัดเบญจมบพิตร วัดราชบพิธสถิตมหาสีมาราม วัดเทพศิรินทราวาส เป็นต้น นอกจากนี้ยังโปรดให้บูรณะวัดพระศรีรัตนศาสดาราม วัดมหาธาตุยุวราชรังสฤษฎิ์ วัดมกุฏกษัตริยาราม พระพุทธบาทสระบุรี พระปฐมเจดีย์ และพระองค์ยังได้วางรากฐานด้านสาธารณสุข โดยได้มีการตั้งธนาคารไทยแห่งแรกขึ้น เรียกว่า บุคคลภัณฑ์ นอกจากนี้ยังมีกิจการการไฟฟ้า การประปา การพยาบาลและสาธารณสุข โดยพระราชทานพระทรัพย์ส่วนพระองค์เป็นทุนประเดิมในการสร้างโรงพยาบาลวังหลังซึ่งต่อมาได้เปลี่ยนชื่อเป็นเป็นโรงพยาบาลศิริราช ด้านการขนส่งและการสื่อสาร โปรดให้สร้างทางรถไฟจากกรุงเทพฯ ไปนครราชสีมา ซึ่งนับเป็นรถไฟหลวงสายแรกของไทย ด้านการไปรษณีย์โปรดให้ตั้งกรมไปรษณีย์เป็นครั้งแรกเมื่อ พ.ศ. ๒๔๑๖ และมีโทรเลขสายแรกคือ สายระหว่างกรุงเทพฯ กับสมุทรปราการ นอกจากนี้ยังมีภาคเริ่มใช้โทรศัพท์ และด้านการศึกษา ทรงโปรดให้ตั้งโรงเรียนหลวงขึ้นในพระบรมมหาราชวังและตั้งโรงเรียนหลวงสำหรับราษฎร คือโรงเรียนวัดมหรณพาราม ซึ่งถือเป็นโรงเรียนแห่งแรกของประเทศไทย นอกจากนี้พระองค์ยังมีพระปรีชาสามารถทางด้านวรรณคดี ทรงพระราชนิพนธ์หนังสือพระราชพิธีสิบสองเดือน ไกลบ้าน ลิลิตนิทราชาคริต เงาะป่า ฯลฯ พระราชกรณียกิจที่สำคัญอีกประการหนึ่งที่สำคัญต่อปวงชนชาวไทยอย่างยิ่ง คือ การเลิกทาส พระองค์ได้โปรดให้มีการตราพระราชบัญญัติพิทักษ์เกษียณอายุลูกทาสลูกไทขึ้นในปี พ.ศ. ๒๔๑๗ โดยกำหนดให้ลูกทาสที่เกิดในปีมะโรง พ.ศ. ๒๔๑๑ อันเป็นปีแรกที่พระองค์ครองราชย์ให้ใช้อัตราค่าตัวใหม่ตามที่ระบุไว้ในพระราชบัญญัติ พออายุครบ ๘ ปี ให้ถือว่าค่าตัวเต็มค่า จากนั้นให้เริ่มเกษียณอายุลงไปทุกปี จนกว่าอายุครบ ๒๑ ปี ก็ให้เป็นไทแก่ตัว ครั้นเป็นอิสระแก่ตัวแล้ว ห้ามเป็นทาสอีก ด้วยพระปรีชาสามารถและการมีสายพระเนตรอันยาวไกล ในอีก ๓๐ ปีต่อมา นับแต่มีพระราชดำรัสให้มีการเลิกทาส ประเทศไทยก็ปราศจากทาสโดยสิ้นเชิง นอกจากนี้ประเทศไทยก็เจริญรุ่งเรืองเทียบเท่าบรรดานานอารยประเทศ และรักษาความเป็นเอกราชไว้ได้จนตราบเท่าทุกวันนี้



LIERT

พระบาทสมเด็จพระจุลจอมเกล้าเจ้าอยู่หัว พระปิยมหาราชของปวงชนชาวไทยเสด็จสวรรคต ในวันที่ ๒๓ ตุลาคม พ.ศ. ๒๔๕๓ เมื่อมีพระชนมายุ ๕๘ พรรษา รวมเวลาอยู่ในสิริราชสมบัตินับได้ ๔๒ ปีเศษ การจากไปของพระองค์ยังความโศกเศร้ามาสู่ปสกนิกร เพราะพระองค์ทรงเป็นที่รักเปรียบเสมือน พระราชบิดาของประเทศไทย รัฐบาลจึงประกาศให้วันที่ ๒๓ ตุลาคม เป็นวันปิยมหาราช เพื่อรำลึกถึง พระมหากรุณาธิคุณของพระองค์ที่ทรงมีต่อประเทศไทยและปวงชนชาวไทย

กิจกรรมต่าง ๆ ที่พึงปฏิบัติในวันปิยมหาราช คือ

๑. การประดับธงชาติตามอาคารบ้านเรือน สถานที่ราชการ
๒. จัดนิทรรศการ เผยแพร่ประวัติและพระราชกรณียกิจของพระปิยมหาราชที่มีต่อปวงชนชาวไทย
๓. ร่วมกิจกรรมต่าง ๆ เช่น การนำพวงมาลาไปถวายบังคมพระบรมราชานุสาวรีย์ การบำเพ็ญสาธารณประโยชน์ต่อสังคม เพื่อถวายเป็นพระราชกุศล

กองบรรณาธิการ



พิมพ์ที่ สำนักการพิมพ์ สำนักงานเลขาธิการสภาผู้แทนราษฎร

<http://www.parliament.go.th>

LIRT

Legislative Institutional Repository of Thailand