



โครงการพัฒนา
การให้บริการข้อมูลด้วยระบบเครือข่าย

๒๒๕

ผลการดำเนินงาน

สารบัญเรื่อง



หน้า

ความ เป็นมาของโครงการ	1
โครงการพัฒนาการให้บริการข้อมูลด้วยระบบเครือข่าย	2
ลักษณะการดำเนินงานของโครงการ	7
สรุปผลการประสานงานการติดต่อขอ เชื่อมโยงข้อมูลกับหน่วยงานภายนอก	12
การประเมินสภาพการดำเนินงานระบบ ON-LINE กับหน่วยงานภายนอก	36
ปัญหาการให้บริการข้อมูลด้วยระบบสื่อสารทางไกล	38
ผลการศึกษาคู่มือการ เชื่อมโยง เพื่อการพัฒนาระบบฐานข้อมูล	39
ศัพท์และอุปกรณ์ที่ใช้ เพื่อการประสานงานการ เชื่อมโยงข้อมูล	44

สารบัญตาราง

	หน้า
ตารางสรุปผลการประสานงานเพื่อการเชื่อมโยงข้อมูลกับหน่วยงานภายนอก กระทรวงการคลัง, กระทรวงเกษตรและสหกรณ์	13
ตารางสรุปผลการประสานงานเพื่อการเชื่อมโยงข้อมูลกับหน่วยงานภายนอก กระทรวงคมนาคม	15
ตารางสรุปผลการประสานงานเพื่อการเชื่อมโยงข้อมูลกับหน่วยงานภายนอก กระทรวงพาณิชย์	16
ตารางสรุปผลการประสานงานเพื่อการเชื่อมโยงข้อมูลกับหน่วยงานภายนอก กระทรวงมหาดไทย	18
ตารางสรุปผลการประสานงานเพื่อการเชื่อมโยงข้อมูลกับหน่วยงานภายนอก กระทรวงยุติธรรม	22
ตารางสรุปผลการประสานงานเพื่อการเชื่อมโยงข้อมูลกับหน่วยงานภายนอก กระทรวงแรงงานและสวัสดิการสังคม	23
ตารางสรุปผลการประสานงานเพื่อการเชื่อมโยงข้อมูลกับหน่วยงานภายนอก กระทรวงศึกษาธิการ	24
ตารางสรุปผลการประสานงานเพื่อการเชื่อมโยงข้อมูลกับหน่วยงานภายนอก กระทรวงสาธารณสุข	25
ตารางสรุปผลการประสานงานเพื่อการเชื่อมโยงข้อมูลกับหน่วยงานภายนอก กระทรวงอุตสาหกรรม	26
ตารางสรุปผลการประสานงานเพื่อการเชื่อมโยงข้อมูลกับหน่วยงานภายนอก ทบวงมหาวิทยาลัย	27
ตารางสรุปผลการประสานงานเพื่อการเชื่อมโยงข้อมูลกับหน่วยงานภายนอก ธนาคารแห่งประเทศไทย	30

สารบัญตาราง (ต่อ)

	หน้า
ตารางสรุปผลการประสานงานเพื่อการเชื่อมโยงข้อมูลกับหน่วยงานภายนอก ศูนย์บริการสารสนเทศทางเทคโนโลยี	31
ตารางสรุปผลการประสานงานเพื่อการเชื่อมโยงข้อมูลกับหน่วยงานภายนอก สำนักข่าวสารออเมริกัน	32
ตารางสรุปผลการประสานงานเพื่อการเชื่อมโยงข้อมูลกับหน่วยงานภายนอก สำนักงานสภาพัฒนาการศงแห่งชาติ	33
ตารางสรุปผลการประสานงานเพื่อการเชื่อมโยงข้อมูลกับหน่วยงานภายนอก สำนักเลขาธิการคณะรัฐมนตรี	33
ตารางสรุปผลการประสานงานเพื่อการเชื่อมโยงข้อมูลกับหน่วยงานภายนอก สำนักนายกรัฐมนตรี	34
ตารางสรุปผลการประสานงานเพื่อการเชื่อมโยงข้อมูลกับหน่วยงานภายนอก องค์การสหประชาชาติ	35

รายงานผลการดำเนินงาน
ตามโครงการพัฒนาการให้บริการข้อมูล
ด้วยระบบเครือข่าย (ON LINE SYSTEM)
ในระยะปีที่ 1 (เม.ย. 2536 - พ.ค.2537)

ความเป็นมา

ประมาณปี พ.ศ. 2535 สำนักงานเลขาธิการสภาผู้แทนราษฎร ได้มอบหมายให้ ศูนย์บริการเอกสารและค้นคว้า (ในอดีต) ดำเนินการติดตั้งเชื่อมโยงเครือข่ายข้อมูลในระบบ On-line กับหน่วยงานภายนอก โดยศูนย์บริการเอกสารและค้นคว้าในครั้งนั้นได้จัดตั้ง "คณะทำงานเฉพาะกิจโครงการพัฒนาการให้บริการข้อมูลด้วยระบบเครือข่าย" เพื่อศึกษาประสานงาน และดำเนินการพัฒนาการให้บริการข้อมูลด้วยระบบเครือข่าย

ในการดำเนินงานของคณะทำงานเฉพาะกิจฯ ได้แบ่งหน่วยงานภายนอกที่จะศึกษา ความลักษณะข้อมูลออกเป็น 3 ด้าน คือ

1. ด้านการเมืองการปกครอง
2. ด้านเศรษฐกิจ
3. ด้านสังคม

จากผลการดำเนินการนั้น คณะทำงานเฉพาะกิจฯ ได้เสนอ "โครงการพัฒนาการให้บริการข้อมูลด้วยระบบเครือข่าย (On-line System)" ตามบันทึก ห้องสมุดรัฐสภา ศูนย์บริการเอกสารและค้นคว้า ที่467/2535 ลงวันที่ 1 พฤษภาคม 2535 ซึ่งคณะกรรมการโครงการฯ ก็ได้ดำเนินการต่อจากคณะทำงานเฉพาะกิจฯ และผลการทำงานของคณะกรรมการโครงการฯ ในชุดนั้น ทำให้สำนักงานเลขาธิการรัฐสภาสามารถเชื่อมโยงเครือข่ายข้อมูลกับ 3 หน่วยงาน คือ 1) ศูนย์สารสนเทศทางเทคโนโลยี (TIAC) 2) ห้องสมุดและศูนย์สารสนเทศแห่งภูมิภาค สถาบันเทคโนโลยีแห่งเอเชีย (AIT) และ 3) ห้องสมุดสมาคมนักเรียนเก่าแห่งสหรัฐอเมริกา (AUA) ซึ่งปัจจุบันก็ยังคงเชื่อมโยงเครือข่ายข้อมูลอยู่

ในระหว่างการค้าเงินงานของคณะกรรมการโครงการฯ มีการจัดระเบียบปฏิบัติราชการของรัฐบาลใหม่ โดยแบ่งออกเป็นสำนักงานเลขาธิการวุฒิสภา และสำนักงานเลขาธิการสภาผู้แทนราษฎร ซึ่งคณะกรรมการโครงการฯ หลายคนได้รับการแต่งตั้งโยกย้ายไปดำรงตำแหน่งและปฏิบัติหน้าที่ในส่วนราชการอื่น และศูนย์บริการเอกสารและค้นคว้าได้ปรับเปลี่ยนเป็นหอสมุดรัฐสภา ดังนั้นเพื่อให้โครงการฯ นี้ ดำเนินการไปอย่างต่อเนื่องเป็นระบบ จึงได้ปรับเปลี่ยน "โครงการพัฒนาการให้บริการข้อมูลด้วยระบบเชื่อมโยงเครือข่าย (On-line System)" และคณะกรรมการดำเนินการใหม่ ตามบันทึกหอสมุดรัฐสภา สำนักงานบริการข้อมูลและกฎหมาย (ในอดีต) ที่ 346/2536 ลงวันที่ 28 พฤษภาคม 2536

โครงการพัฒนาการให้บริการข้อมูล ด้วยระบบเครือข่าย (ON LINE SYSTEM)

1. หลักการและเหตุผล

บทบาทของข้อมูล (Data & Information) มีอิทธิพลต่อพัฒนาการของมนุษยชนในปัจจุบันมาก จนมีคำกล่าวว่าเป็น "ยุคแห่งข่าวสารข้อมูล" ดังจะเห็นได้ว่า ทั้งภาครัฐและเอกชนได้นำเทคโนโลยีสมัยใหม่เข้ามาใช้ในการติดต่อสื่อสาร (Communication) และการจัดเก็บและสืบค้นข้อมูลอย่างแพร่หลาย รวมทั้งประมวลวิเคราะห์ข้อมูลให้สอดคล้องทันต่อการเปลี่ยนแปลง และการพัฒนาเศรษฐกิจและสังคม

ดังนั้น เพื่อให้การบริการข้อมูลแก่สมาชิกรัฐสภาและผู้เกี่ยวข้องมีประสิทธิภาพในการสืบค้นข้อมูลที่ถูกต้องและรวดเร็ว การเชื่อมโยงระบบเครือข่ายข้อมูลจากหน่วยงานภายนอกและภายในสำนักงานเลขาธิการสภาผู้แทนราษฎร ย่อมส่งผลที่ดีต่อการบริการสมาชิก อันจะนำไปสู่การพัฒนารัฐสภา และประเทศชาติต่อไป

2. วัตถุประสงค์

2.1 เพื่อให้การบริการข้อมูล มีขีดความสามารถครอบคลุมในการให้บริการข้อมูลแก่สมาชิกวุฒิสภา คณะกรรมาธิการต่าง ๆ ตลอดจนผู้ที่เกี่ยวข้องกับวงงานได้อย่างถูกต้องรวดเร็วและทันต่อเหตุการณ์

2.2 เพื่อพัฒนาระดับความสามารถในการสะสมและประมวลข้อมูลที่เป็นระบบ และต่อเนื่อง ทั้งบุคลากรและระบบงาน

2.3 เพื่อเผยแพร่และให้บริการข้อมูลและข่าวสารในวงงานของสภา แก่หน่วยงานที่เกี่ยวข้อง

3. ระยะเวลาดำเนินงาน

โครงการนี้ เป็นโครงการที่ต้องดำเนินการต่อเนื่อง มีระยะเวลาดำเนินการในช่วงแรกเป็นเวลา 3 ปี โดยเริ่มปีงบประมาณ 2536/2537 ถึง 2538/2539 (พฤษภาคม 2536 - เมษายน 2539)

4. เป้าหมาย

เมื่อสิ้นโครงการระยะแรก

4.1 มีการประสานงาน และศึกษาการจัดตั้งอุปกรณ์สื่อสาร ต่อหน่วยงานเป้าหมาย จำนวน 35 หน่วยงาน โดยภายในปีที่ 1 (สิ้นเมษายน 2537) จำนวน 15 หน่วยงาน, ภายในปีที่ 2 (สิ้นเมษายน 2538) จำนวน 10 หน่วยงาน, ภายในปีที่ 3 (สิ้นเมษายน 2539) 10 หน่วยงาน

ทั้งนี้ โดยมีเงื่อนไขว่า

ก. หน่วยงานเป้าหมาย หมายถึง หน่วยงานที่ทำการประสานงานและศึกษาถึงคุณสมบัติการจัดตั้งอุปกรณ์สื่อสารเท่านั้น มิได้รวมถึงการเชื่อมโยงข้อมูลเป็นระบบเครือข่าย

ข. ปัจจัยที่นำไปสู่ความสำเร็จของโครงการนี้ ย่อมขึ้นอยู่กับความร่วมมือของหน่วยงานเป้าหมาย และศักยภาพของอุปกรณ์สื่อสารเป็นสำคัญ

4.2 มีการจัดระบบฐานข้อมูลที่เป็นมาตรฐานสากล และมีการจัดระบบสืบค้นข้อมูลด้วยคอมพิวเตอร์ในระดับฝ่ายงาน

5. แนวทางและวิธีการดำเนินงาน

จากผลการดำเนินงานของคณะทำงานเดิม (อ้างถึงหนังสือราชการศูนย์บริการเอกสาร และคั่นคว่า ที่ 467/2535) จึงจัดทำแนวทางการดำเนินงาน ดังนี้

5.1 การประสานงานหน่วยงานเป้าหมาย เพื่อเชื่อมโยงระบบเครือข่ายนั้น ฝ่ายบริการคั่นคว่า หอสมุดรัฐสภา เป็นผู้รับผิดชอบ ซึ่งเป็นการดำเนินการต่อเนื่อง โดยมีขั้นตอนการดำเนินงานพอสังเขป ดังนี้

ขั้นตอน	ระยะเวลา
1). วางแผนพิจารณาหน่วยงานเป้าหมายเพื่อการประสานงาน	สัปดาห์ที่ 1 - 2
2). ประสานหน่วยงานหลัก	สัปดาห์ที่ 3
3). ติดตามงานต่อเนื่อง	สัปดาห์ที่ 4 - 6
4). รายงานผลการดำเนินงาน	สัปดาห์ที่ 7

รวมระยะเวลาประมาณ 2 เดือนในการประสานงานหนึ่งหน่วยงาน

5.2 ติดตั้งอุปกรณ์สื่อสาร เพื่อรับ-ส่งข้อมูลในการเชื่อมโยงระบบเครือข่าย และแนะนำวิธีการเรียกใช้ ศูนย์คอมพิวเตอร์ เป็นผู้รับผิดชอบ ซึ่งเป็นการดำเนินการต่อเนื่องจากการประสานงาน โดยมีขั้นตอนการดำเนินงานพอสังเขป ดังนี้

ขั้นตอน	ระยะเวลา
1). วางแผนและศึกษาคูณสมบัติของ อุปกรณ์สื่อสารหน่วยงานเป้าหมาย	สัปดาห์ที่ 8
2). ติดตั้งอุปกรณ์สื่อสาร (ระบบ Hardware และ Software)	สัปดาห์ที่ 9 - 12
3). แนะนำการเรียกใช้	สัปดาห์ที่ 13
4). ติดตามประเมินผลประสิทธิภาพการทำงาน และ รายงานผลการดำเนินงาน	สัปดาห์ที่ 14

รวมระยะเวลาประมาณ 6 สัปดาห์ในการติดตั้งอุปกรณ์สื่อสารต่อหนึ่งหน่วยงาน ทั้งนี้

5.3 จัดทำระบบสืบค้นฐานข้อมูลภายในหน่วยงานเพื่อการแลกเปลี่ยน และ เชื่อมโยง ภายใน หอสมุดรัฐสภาและศูนย์คอมพิวเตอร์ เป็นผู้รับผิดชอบ โดยใช้รูปแบบ การประชุมระดมสมอง การ สัมมนา และฝึกอบรม

โดย รายละเอียดวิธีการดำเนินงาน ให้ผู้รับผิดชอบจัดทำแผนการดำเนินงานตามแนวทางการดำเนินงานที่ได้กำหนด

6. งบประมาณ

จากสำนักงานเลขาธิการสภาผู้แทนราษฎร

7. ผลที่คาดว่าจะได้รับ

7.1 ทำให้มีเครือข่ายของระบบข้อมูลกว้างขวางยิ่งขึ้น

7.2 ทำให้บริการข้อมูลได้อย่างมีประสิทธิภาพ รวดเร็ว ง่ายไป เหมาะสมกับ
สถานการณ์

7.3 นำไปสู่ความเจริญก้าวหน้าของระบบข้อมูล อันเป็นชื่อเสียงแก่สำนักงานเลขาธิการสภาผู้แทนราษฎร

8. ที่ปรึกษาโครงการ

รองเลขาธิการสภาผู้แทนราษฎร (นาย มนต์รี คัมภีร์วิรัตน์)

9. คณะกรรมการโครงการฯ

ผู้อำนวยการสำนักบริการข้อมูลและกฎหมาย		ประธานกรรมการ	
ผู้อำนวยการหอสมุดรัฐสภา		กรรมการ	
ผู้อำนวยการศูนย์คอมพิวเตอร์		กรรมการ	
หัวหน้าฝ่ายบริการค้นคว้า หอสมุดรัฐสภา		กรรมการ	
หัวหน้าฝ่ายห้องสมุด	หอสมุดรัฐสภา	กรรมการ	
หัวหน้าฝ่ายวิทยากร	ศูนย์คอมพิวเตอร์	กรรมการ	
เจ้าหน้าที่ฝ่ายพัฒนาระบบ	ศูนย์คอมพิวเตอร์	กรรมการ	
นางสาว	เยาวนิจ	สุนนันทน์	กรรมการ
นาย	सानิตย์	โลหะชਾਲะ	กรรมการ
นาง	เบญจมาศ	วิวัฒน์ชาญกิจ	กรรมการ
นาย	สมชาย	วงศ์แก้ว	กรรมการ
นางสาว	สุกัญญา	หอมชื่นชม	กรรมการ
นางสาว	ดวงรัตน์	เลาหัตตพงษ์ภูริ	กรรมการ
นาย	ณัฐกร	อ่วมบารุง	กรรมการ
นาย	สมชาติ	ธรรมศิริ	กรรมการ
นาย	อานาจ	ชูณหะนันท์	กรรมการ
นางสาว	พิทอนันท์	สัทธาพงษ์	กรรมการ
นางสาว	นิตา	เหลืองทองคำ	กรรมการ
นาย	สุธี	ยีนแน่นอน	กรรมการ

นาย	เทอดศักดิ์	สินสมบูรณ์ทอง	กรรมการ
นาย	วิริยะ	คล้ายแดง	เลขานุการโครงการ
นางสาว	มาลินี	แสงแก้ว	ผู้ช่วยเลขานุการโครงการ
นาย	ชัยวัฒน์	ชายเกตุ	ผู้ช่วยเลขานุการโครงการ

ลักษณะการดำเนินงานของโครงการฯ

จากหัวข้อแนวทางและวิธีการดำเนินงาน ของโครงการฯ คณะกรรมการฯ จึง-
ดำเนินการ ดังนี้

1. การประสานงานกับหน่วยงานภายนอก ได้สร้างแผนประสานงานระบบเครือข่ายข้อมูล โดยมีคณะอนุกรรมการแผนประสานงานระบบเครือข่ายข้อมูล เป็นผู้ประสานงานกับหน่วยงานภายนอก ดังมีรายละเอียดของแผนประสานงานระบบเครือข่ายข้อมูล ดังนี้

1.1 ชื่อแผนปฏิบัติงาน(action plan)ตามโครงการพัฒนาการให้บริการข้อมูลด้วยระบบเครือข่าย "แผนประสานงานระบบเครือข่ายข้อมูล"

1.2 หลักการและเหตุผล

ด้วยความสำคัญในการเชื่อมโยงข่าวสารข้อมูลตามโครงการ"พัฒนาการให้บริการข้อมูลด้วยระบบเครือข่าย"นั้น แนวทางหนึ่ง คือ การประสานงานหน่วยงานภายนอก นับเป็นวิธีการแรกที่จะนำไปสู่ความสำเร็จของโครงการฯ

ดังนั้น เพื่อให้บรรลุวัตถุประสงค์ใน โครงการพัฒนาการให้บริการข้อมูลด้วยระบบเครือข่าย แผนปฏิบัติงานการประสานงานระบบเครือข่ายข้อมูล จึงมีความจำเป็นที่จะให้มีการดำเนินการต่อไปและต่อเนื่อง

1.3 จุดมุ่งหมาย

เพื่อให้การบริการข้อมูลมีขีดความสามารถในการให้บริการข้อมูลแก่สมาชิกวุฒิสภา คณะกรรมาธิการต่าง ๆ ตลอดจนผู้ที่เกี่ยวข้องกับวงงานได้อย่างรวดเร็วถูกต้อง เหมาะสมกับเหตุการณ์ทันทางที่ และเพื่อพัฒนาเพิ่มขีดความสามารถในการสะสมและประมวลข้อมูลที่ เป็นระบบและต่อเนื่อง

1.4 วัตถุประสงค์

เพื่อประสานงานและติดต่อขอรับข่าวสารข้อมูลจากหน่วยงานเป้าหมายมา เชื่อมโยงระบบเครือข่าย จำนวน 26 หน่วยงาน

1.5 วิธีการดำเนินงาน

จากแนวทางและวิธีการดำเนินงานตามโครงการ "พัฒนาการให้บริการข้อมูล ด้วยระบบเครือข่าย" ในหัวข้อ 5.1 ด้านการประสานงานหน่วยงานเป้าหมายนั้น ส่วนใหญ่ฝ่าย บริการค้นคว้า หอสมุดรัฐสภา เป็นผู้รับผิดชอบการประสานงานเพื่อนำข้อมูลมา เชื่อมโยงระบบ เครือข่าย โดยมีขั้นตอนการดำเนินงานดังนี้

1.5.1 หน่วยงานเป้าหมายที่ประสานงานอย่างต่อเนื่อง จำนวน 26 หน่วยงาน แบ่งเป็น 5 ประเภท ดังนี้

ก.) หน่วยงานที่ติดต่อได้ทันที (2 หน่วยงาน)

- กรมวิทยาศาสตร์บริการ กระทรวงวิทยาศาสตร์ เทคโนโลยีและ สิ่งแวดล้อม
- ศูนย์คอมพิวเตอร์ กระทรวงการคลัง

ข.) หน่วยงานที่รอการดำเนินการและติดตามต่อเนื่อง (8 หน่วยงาน) ได้แก่

- กองสถิติ กระทรวงสาธารณสุข
- ห้องสมุดและศูนย์สารสนเทศ ธนาคารแห่งประเทศไทย
- ศูนย์สถิติการพาณิชย์ กรมเศรษฐกิจการพาณิชย์ กระทรวงพาณิชย์
- ศูนย์สารสนเทศ กระทรวงศึกษาธิการ
- กรมแรงงาน กระทรวงมหาดไทย
- ห้องสมุดสถาบันบัณฑิตพัฒนบริหารศาสตร์
- สำนักงานสถิติแห่งชาติ
- สำนักเลขาธิการคณะรัฐมนตรี

- ค.) หน่วยงานที่ยังไม่พร้อมแต่ยังติดตามต่อเนื่อง(9 หน่วยงาน)
- กรมเศรษฐกิจการเกษตร กระทรวงเกษตรและสหกรณ์
 - สำนักนโยบายและแผน กระทรวงมหาดไทย
 - กรมการปกครอง กระทรวงมหาดไทย
 - กรมประชาสัมพันธ์ กระทรวงมหาดไทย
 - กรมที่ดิน กระทรวงมหาดไทย
 - กรมตำรวจ กระทรวงมหาดไทย
 - กระทรวงอุตสาหกรรม
 - สำนักงานคณะกรรมการพัฒนาการเศรษฐกิจและสังคมแห่งชาติ
 - สถาบันทรัพยากรมนุษย์ มหาวิทยาลัยธรรมศาสตร์
- ง.) หน่วยงานเป้าหมายเพิ่มเติมที่จะดำเนินการ(6 หน่วยงาน)
- ESCAP องค์การสหประชาชาติ
 - สำนักงานคณะกรรมการกฤษฎีกา
 - ศูนย์สถิติการเกษตร กระทรวงเกษตรและสหกรณ์
 - กรมการประกันภัย กระทรวงพาณิชย์
 - กระทรวงคมนาคม
 - สำนักงานส่งเสริมงานตุลาการ กระทรวงยุติธรรม
- จ.) หน่วยงานเดิมที่มีการเชื่อมต่อข้อมูลแล้ว แต่ประสานงานต่อเพื่อขยายขอบเขตข้อมูลเพิ่ม (1 หน่วยงาน)
- American University Alumnus library (AUA) ทางด้านบทความ, เอกสารวิชาการ, ฯลฯ ที่เป็นประโยชน์โดยตรงในสายงาน

1.5.2 พิจารณาตรวจการองข้อมูลเพื่อรับมาเชื่อมระบบเครือข่าย

ซึ่งพิจารณาโดยวิทยากร, นิติกรที่รับผิดชอบในสายงานนั้น ภายใต้การดูแลของหัวหน้าฝ่ายบริการลูกค้าหรือหัวหน้าฝ่ายห้องสมุด ตามลักษณะงาน

1.5.3 หน่วยงานที่ประสานงานเรียบร้อยแล้ว จะรายงานผลต่อศูนย์คอมพิวเตอร์ เพื่อพิจารณาดำเนินการต่อไป

1.5.4 กรณีหน่วยงานที่ประสานงานแล้ว แต่ยังไม่พร้อมด้านเทคนิค จะมีการติดตามต่อเนื่อง

1.5.5 พิจารณาหาหน่วยงานเพิ่มเติม เพื่อการเชื่อมโยงระบบเครือข่ายข้อมูลต่อไป

1.5.6 รายงานผลการดำเนินงานต่อประธานโครงการพัฒนาการให้บริการข้อมูลด้วยระบบเครือข่าย

1.6 ผลที่คาดว่าจะได้รับ

1.6.1 มีหน่วยงานที่เข้าร่วมเชื่อมโยงระบบเครือข่ายข่าวสารข้อมูลมากขึ้น

1.6.2 ได้แนวทางการแลกเปลี่ยนข่าวสารข้อมูลต่อกัน

1.7 ผู้รับผิดชอบแผนปฏิบัติงาน

ผู้อำนวยการหอสมุดรัฐสภา		ประธานคณะกรรมการ
ผู้ช่วยผู้อำนวยการหอสมุดรัฐสภา		รองประธานอนุกรรมการ คนที่1
หัวหน้าฝ่ายบริการค้นคว้า		รองประธานอนุกรรมการ คนที่2
หัวหน้าฝ่ายห้องสมุด		รองประธานอนุกรรมการ คนที่3
นางสาวเยาวนิช	สุนนันทน์	อนุกรรมการ
นางวรรณพร	ธนากลาง	อนุกรรมการ
นายสานิตย์	โลหะชาละ	อนุกรรมการ
นางสมถวิล	จันทนาภรณ์	อนุกรรมการ
นางเบญจมาศ	วิวัฒน์ชาญกิจ	อนุกรรมการ
นางสาวสุกัญญา	หอมชื่นชม	อนุกรรมการ
นางสาวดวงรัตน์	เลาหัดกพงษ์ภูริ	อนุกรรมการ
นายประสิทธิ์ผล	ยูวะเวส	อนุกรรมการ
นายอานาจ	ชุณหะนันท์	อนุกรรมการ

นางสาวนิสา	เหลืองทองคำ	อนุกรรมการ
นางสาวมาลินี	แสงแก้ว	อนุกรรมการ
นายวิริยะ	คล้ายแดง	อนุกรรมการ
นายนิพัทธ์	สระฉันทพงษ์	อนุกรรมการ
นายฉัฐกร	อ่วมขาวง	เลขานุการคณะอนุกรรมการ
นางสาวทิพนันท์	สีหธาพงษ์	ผู้ช่วยเลขานุการคณะอนุกรรมการ
นายสมชาติ	ธรรมศิริ	ผู้ช่วยเลขานุการคณะอนุกรรมการ

2. การศึกษาเทคนิคและอุปกรณ์สื่อสาร คณะกรรมการฯ จากศูนย์คอมพิวเตอร์ และ ศูนย์คอมพิวเตอร์ จะรับผิดชอบการศึกษาคุณสมบัติของอุปกรณ์สื่อสารหน่วยงานเป้าหมาย การติดตั้ง อุปกรณ์สื่อสาร แนะนำการเรียกใช้ รวมถึงติดตามประเมินผลประสิทธิภาพการทำงานและรายงานผลการดำเนินงาน โดยนายชัยวัฒน์ ชัยเกตุ ผู้ช่วยเลขานุการโครงการฯ เป็นผู้ประสานงาน และเลขานุการ

3. ลักษณะการรายงานผล การรายงานผลการประสานงานกับหน่วยงานภายนอก เลขานุการแผนประสานงานฯ เป็นผู้รายงานต่อคณะกรรมการฯ สำหรับการรายงานผลการศึกษา เทคนิคและอุปกรณ์สื่อสาร นายชัยวัฒน์ ชัยเกตุ ผู้ช่วยเลขานุการโครงการฯ เป็นผู้รายงานต่อ คณะกรรมการฯ

สรุปผลการประสานงานการติดต่อขอ เชื่อมโยงข้อมูลกับหน่วยงานภายนอก

ตามที่คณะกรรมการโครงการพัฒนาการให้บริการข้อมูลด้วยระบบเครือข่าย ได้แต่งตั้ง คณะอนุกรรมการแผนพัฒนาระบบเครือข่ายข้อมูลขึ้น เพื่อดำเนินการประสานงานกับหน่วยงานภายนอก ในการศึกษาข้อมูลด้านต่าง ๆ ที่มีความเกี่ยวข้องกับการใช้ประโยชน์ด้านข้อมูล การสืบค้น และการเชื่อมโยง แก่สมาชิกรัฐสภา และคณะกรรมการ โดยให้ฝ่ายบริการค้นคว้า หอสมุดรัฐสภา เป็นผู้รับผิดชอบการประสานด้านข้อมูล และการศึกษาอุปกรณ์ทางเทคนิค ร่วมกับศูนย์คอมพิวเตอร์ ของสำนักงานฯ ซึ่งผลการดำเนินงานในรอบปีที่ผ่านมา ได้ตั้งเป้าการประสานงานกับหน่วยงานต่าง ๆ กว่า 20 หน่วยงาน ดังปรากฏผลการประสานงาน (แสดงตามตาราง) สรุป ดังนี้

ตารางสรุปผลการประสานงานเพื่อการเชื่อมโยงข้อมูลกับหน่วยงานภายนอก

(ระหว่าง เมษายน 2536 - พฤษภาคม 2537)

ลำดับ ที่	ชื่อหน่วยงาน	หมายเลข โทรศัพท์	ลักษณะของข้อมูลโดยย่อ	ผลการประสานงาน	การศึกษาทางเทคนิค	หมายเหตุ
1.	กระทรวงการคลัง 1.1 ศูนย์คอมพิวเตอร์	273-9021	1. ชื่อราคาสินค้า 2. รายได้ประชาชาติ 3. ยี่ตราเงินเพื่อ 4. ยี่ตราเงินเพื่อ 5. งบประมาณยอดรวมตาม แผนงาน/โครงการ	ยังไม่สามารถให้บริการ เนื่องจากอยู่ในระหว่าง การติดตั้งระบบคอมพิวเตอร์วันใหม่	-	
2.	กระทรวงเกษตรและสหกรณ์ 2.1 สำนักงานเศรษฐกิจการเกษตร ศูนย์สถิติการเกษตร	282-4256	1. ข้อมูลพื้นฐานการเกษตร 1.1 พืชทั่วไป 1.2 ปศุสัตว์ 1.3 ประมง	ดำเนินการประสาน งานขั้นสุดท้าย ในระดับ ผู้อำนวยการกอง ระหว่างพหุสมต.รัฐสภา กับศูนย์สถิติการเกษตร	พบว่าระบบ Main คอมพิวเตอร์ ว่าง สำนักงานฯ กับศูนย์สถิติ การเกษตร มีความ แตกต่างกัน หาก	ได้มีการทดลองการ เชื่อมโยงงานเดือน มีนาคม 2537 ระหว่าง ศูนย์คอมพิวเตอร์รัฐสภา และศูนย์สถิติการเกษตร

ตารางสรุปผลการประสานงานเพื่อการเชื่อมโยงกับหน่วยงานภายนอก
(ระหว่าง เมษายน 2536 - พฤษภาคม 2537)

ลำดับที่	ชื่อหน่วยงาน	หมายเลขโทรศัพท์	ลักษณะของข้อมูลโดยย่อ	ผลการประสานงาน	การศึกษาทางเทคนิค	หมายเหตุ
			2. ข้อมูลการผลิต 2.1 พิษทั่วไป (พื้นที่เพาะปลูก, ผลผลิต) 2.2 บุคส์ตว์ (จำนวน) 2.3 ประมง (จำนวนธุรกิจ) 3. ข้อมูลราคา และการตลาดสินค้า จำแนก รายวัน, สัปดาห์, เดือน, ปี 4. ข้อมูลการค้าต่างประเทศ ด้านการส่งออก-นำเข้า และประเทศคู่ค้า ฯลฯ	ซึ่งศูนย์สถิติการเกษตร มีความยินดีที่จะให้บริการเชื่อมโยงข้อมูลได้ โดยให้ทางสำนักงานฯ ทาหนังสือราชการถึง เลขาธิการสำนักงานเศรษฐกิจการเกษตร เพื่อขออนุมัติในลำดับต่อไป	สำนักงานฯ ประสงค์จะเชื่อมโยงจริง ต้องเพิ่มอุปกรณ์ ดังนี้ 1. MODEM ความเร็ว 9,600 BPS 2. Emulate Card ซึ่งจะใช้ค่าใช้จ่าย สำหรับอุปกรณ์ทั้ง 2 ชนิด ราว 20,000 บาท	แสดงผล ดังนี้ :- - การเรียกดูข้อมูล มีความรวดเร็ว ระดับปานกลาง - การเรียกสายโทรศัพท์ได้รับสัญญาณทันที

ตารางสรุปผลการประสานงานเพื่อการเชื่อมโยงข้อมูลกับหน่วยงานภายนอก
(ระหว่าง เมษายน 2536 - พฤษภาคม 2537)

ลำดับ ที่	ชื่อหน่วยงาน	หมายเลข โทรศัพท์	ลักษณะของข้อมูลโดยย่อ	ผลการประสานงาน	การศึกษาทางเทคนิค	หมายเหตุ
3.	กระทรวงคมนาคม 3.1 กรมการขนส่งทางบก	279-8541	5. ข้อมูลช่วยการเกษตร เช่น ปุ๋ย, ยาฆ่าแมลง, แบกเบาะ ฯลฯ 6. ข้อมูลด้านเศรษฐกิจการเกษตร 7. ข้อมูลทรัพยากร เช่น ที่นํ้าที่ การเกษตร, ป่าไม้, ซดปะระกาน, นํ้าฝน 8. ข้อมูลสภาพนการเกษตร	อยู่ระหว่างการ ดำเนินการด้านโปรแกรม คอมพิวเตอร์ จึงยังไม่มี สามารถเข้าถึงการได้ ๆแบบละเอียด	-	

ตารางสรุปผลการประสานงานเพื่อการเชื่อมโยงข้อมูลกับหน่วยงานภายนอก

(ระหว่าง เมษายน 2536 - พฤษภาคม 2537)

ลำดับ ที่	ชื่อหน่วยงาน	หมายเลข โทรศัพท์	ลักษณะของข้อมูลโดยย่อ	ผลการประสานงาน	การศึกษาทางเทคนิค	หมายเหตุ
4.	กระทรวงพาณิชย์ 4.1 กรมการประกันภัย	619-0555- 61	คู่ประกันภัย และประกันชีวิต, ประกันภัยบุคคลที่สาม การชดเชยประกันภัย ค่าสินไหมทดแทน จำนวนรถที่ทำประกันภัย ฯลฯ	สภาพที่จัดทำกร เชื่อมโยงข้อมูลได้ ขณะนี้เพียงบางส่วน และยังอยู่ในระหว่าง ดำเนินการทางเทคนิค และโปรแกรม ซึ่งเมื่อ ดำเนินการแล้วเสร็จ จะสามารถทำการ เชื่อมโยงได้ทั้งหมด	-	
	4.2 กรมเศรษฐกิจการพาณิชย์	282-6171 ต่อ 203	1. ข้อมูลเศรษฐกิจการค้าระหว่าง ประเทศ แบ่งเป็น 3 หมวด 1.1 หมวดดุลการค้า 1.2 หมวดการส่งออก	อยู่ในระหว่างการทำ หนังสือถึงอธิบดีกรม เศรษฐกิจการพาณิชย์ เพื่อขออนุมัติการ		

ตารางสรุปผลการประสานงานเพื่อการเชื่อมโยงข้อมูลกับหน่วยงานนอก
(ระหว่าง เมษายน 2536 - พฤษภาคม 2537)

ลำดับ ที่	ชื่อหน่วยงาน	หมายเลข โทรศัพท์	ลักษณะของข้อมูลโดยย่อ	ผลการประสานงาน	การศึกษาทางเทคนิค	หมายเหตุ
			1.3 หมวดการนำเข้า 2. ข้อมูลเครื่องจักรอะไหล่ธุรกิจของ นาย แบ่งเป็น 5 หมวด 2.1 หมวดข้อมูลพื้นฐาน 2.2 หมวดการผลิตสินค้า เกษตรกรรม อุตสาหกรรม 2.3 หมวดบริการการเงินการคลัง และการลงทุน 2.4 หมวดภาวะพาณิชย์อื่น ๆ	เชื่อมโยงข้อมูลและ ศึกษาอุปการะทางเทคนิค		

ตารางสรุปผลการประสานงานเพื่อการเชื่อมโยงข้อมูลกับหน่วยงานภายนอก

(ระหว่าง เมษายน 2536 - พฤษภาคม 2537)

ลำดับที่	ชื่อหน่วยงาน	หมายเลขโทรศัพท์	ลักษณะของข้อมูลโดยย่อ	ผลการประสานงาน	การศึกษาทางเทคนิค	หมายเหตุ
5.	กระทรวงมหาดไทย 5.1 กองติดตามประเมินผลและสถิติ สำนักงานสถิติกระทรวงมหาดไทย	223-2000 223-9187 223-5241	จากแนกตามกลุ่ม 1. งบประมาณ/โครงการ 2. การคลังท้องถิ่น 3. ประชากร 4. เครื่องชี้ภาวะสังคม 5. รายได้ 6. แรงงาน 7. อุตสาหกรรม การพาณิชย์ 8. อาชญากรรม 9. ยาเสพติด 10. การอำนวยความสะดวก 11. เด็กและเยาวชน	เนื่องจากกระทรวงมหาดไทยเป็นกระทรวงใหญ่ มีความเกี่ยวข้องกับข้อมูลด้านต่าง ๆ ทั่วประเทศดำเนินการปฏิบัติต้องประมวลผลก่อนที่จะนำข้อมูลเข้าสู่ระบบ จึงยังไม่สามารถทำการเชื่อมโยงได้ ในระยะนี้		

ตารางสรุปผลการประสานงานเพื่อการเชื่อมโยงข้อมูลกับหน่วยงานภายนอก

(ระหว่าง เมษายน 2536 - พฤษภาคม 2537)

ลำดับ ที่	ชื่อหน่วยงาน	หมายเลข โทรศัพท์	ลักษณะของข้อมูล โดยย่อ	ผลการประสานงาน	การศึกษาทางเทคนิค	หมายเหตุ
			12. การส่งกรมส่งเคราะห์ 13. การศึกษา 14. สาขาคณสุข 15. การเลือกตั้ง ² 16. การศาสนา 17. สาธารณสมบัติ 18. การชื้อที่ดิน 19. พื้นที่และหน่วยการปกครอง 20. อัตราภาษี 21. รัฐวิสาหกิจ 22. การท่องเที่ยว 23. การขนส่ง			

ตารางสรุปผลการประสานงานเพื่อการเชื่อมโยงข้อมูลกับหน่วยงานภายนอก
(ระหว่าง เมษายน 2536 - พฤษภาคม 2537)

ลำดับ ที่	ชื่อหน่วยงาน	หมายเลข โทรศัพท์	ลักษณะของข้อมูลโดยย่อ	ผลการประสานงาน	การศึกษาทางเทคนิค	หมายเหตุ
			24. ที่อยู่อาศัย/ชุมชนแออัด 25. การฝังเมือง 26. แหล่งน้ำ ฯลฯ			
	กระทรวงมหาดไทย	281-2467	1. ทะเบียนการเกิด ตาย ย้ายเข้า- ออก	ในขั้นตอนต่อไปยังได้ ทำหนังสือถึงอธิบดี	-	ขณะนี้ศูนย์ประมวลผลฯ ได้เชื่อมโยงข้อมูลกับ สำนักงงานสภา
	5.2 ศูนย์ประมวลผลการทะเบียน และการปกครอง	281-3239 ต่อ 215	2. บัตรประจำตัวประชาชน 3. ชื่อ - สกุล ตามทะเบียน 4. ทะเบียนอาวุธปืน ในเขตปริมณฑล (ยกเว้นกรุงเทพฯ)	กรมการปกครองเพื่อ ชี้แจงถึงเหตุผลการนำ ข้อมูลไปใช้ และขอ การเชื่อมโยงข้อมูล ในโอกาสต่อไป		ความมั่นคงแห่งชาติ (สมช.) หากสามารถ เชื่อมโยงตรงจุดนี้ได้ สำนักงานฯ อาจได้ ข้อมูลจาก สมช. ด้วย
			5. ทะเบียนรายชื่อ ผู้มีสิทธิเลือกตั้ง (เป็นข้อมูลชั่วคราว)			

ตารางสรุปผลการปฏิบัติงานเพื่อการเชื่อมโยงข้อมูลกับหน่วยงานภายนอก
(ระหว่าง เมษายน 2536 - พฤษภาคม 2537)

ลำดับ ที่	ชื่อหน่วยงาน	หมายเลข โทรศัพท์	ลักษณะของข้อมูลโดยย่อ	ผลการปฏิบัติงาน	การศึกษาทางเทคนิค	หมายเหตุ
	กระทรวงมหาดไทย 5.3 กรมตำรวจ	254-1952 250-064-9 ต่อ 1179	1. ทะเบียนอาชญากรรม และรายละเอียด ของผู้ก่ออาชญากรรม 2. ทะเบียนรถยนต์ 3. ใบสั่งจราจร 4. สถิติอาชญากรรม (ขณะนี้ยังไม่ได้ บรรจุเป็นระบบเครือข่าย)	เนื่องจากข้อมูลดังกล่าว เป็นข้อมูลที่ใช้เฉพาะ ภายในกรมตำรวจกับ กรมการขนส่งทางบก ซึ่งทั้งการให้บริการ ข้อมูลด้านนี้จากสมาชิกฯ ยังไม่ปรากฏ จึงยังไม่ ได้ศึกษาผลทางเทคนิค	-	ขณะนี้กรมตำรวจ และกรมการขนส่ง มีการเชื่อมโยงข้อมูล ระหว่างกัน

ตารางสรุปผลการประสานงานเพื่อการเชื่อมโยงกับหน่วยงานภายนอก
(ระหว่าง เมษายน 2536 - พฤษภาคม 2537)

ลำดับ ที่	ชื่อหน่วยงาน	หมายเลข โทรศัพท์	ลักษณะของข้อมูลโดยย่อ	ผลการประสานงาน	การศึกษาทางเทคนิค	หมายเหตุ
5.	กระทรวงมหาดไทย 5.4 กรมที่ดิน	225-9637	1. โฉนดที่ดินที่เช่าในทะเลเบียนสิทธิ์	กรมที่ดินยังไม่พร้อมให้ การเชื่อมโยง เนื่องจาก จากเป็นโครงการที่ ริเริ่มขึ้นมาใหม่	-	กรมที่ดิน ได้จัดตั้ง ศูนย์รวมข้อมูลของ กรม แต่ยังไม่ได้ ดำเนินการบันทึก ข้อมูลไว้
		541-2335	สถิติคดีต่าง ๆ ทั้งคดีแพ่ง และคดีอาญา คดีล้มละลายจากศาลต่าง ๆ ทั่วประเทศ	ยังไม่สามารถให้การ เชื่อมโยงทั้งภายใน และภายนอกหน่วยงาน ได้	-	เพิ่งเริ่มดำเนินการ เก็บข้อมูลเข้างาน คอมพิวเตอร์
6.	กระทรวงยุติธรรม 6.1 กองนโยบายและแผน					

ตารางสรุปผลการประสานงานเพื่อการเชื่อมโยงข้อมูลกับหน่วยงานภายนอก

(ระหว่าง เมษายน 2536 - พฤษภาคม 2537)

ลำดับ ที่	ชื่อหน่วยงาน	หมายเลข โทรศัพท์	ลักษณะของข้อมูลโดยย่อ	ผลการประสานงาน	การศึกษาทางเทคนิค	หมายเหตุ
7.	กระทรวงแรงงาน และสวัสดิการ สังคม 7.1 กรมประชาสงเคราะห์ (ศูนย์ข้อมูล)	282-2756	1. สถานข้อมูลองค์การเอกชนด้าน สวัสดิการสังคม 2. สถานข้อมูลทะเบียนประวัติผู้รับการ สงเคราะห์ 3. สถานข้อมูลการบริหารด้านสวัสดิการ และสังคมสงเคราะห์ 4. สถานข้อมูลเพื่อรับการสงเคราะห์	ฐานข้อมูลต่าง ๆ ของ กรมประชาสงเคราะห์ เป็นส่วนหนึ่งของข้อมูล ที่ได้จากสำนักงานสถิติ แห่งชาติ ซึ่งลักษณะของ ข้อมูลจะเข้าข่ายในกรม และบางฐานไม่สามารถ เปิดเผยหรือให้การ เชื่อมโยงได้	-	ลักษณะของข้อมูล มีประโยชน์ต่อสำนักงานฯ น้อยจึงไม่ได้ดำเนินการ ศึกษาอุปกรณืทางเทคนิค

ตารางสรุปผลการประสานงานเพื่อการเชื่อมโยงข้อมูลกับหน่วยงานภายนอก

(ระหว่าง เมษายน 2536 - พฤษภาคม 2537)

ลำดับ ที่	ชื่อหน่วยงาน	หมายเลข โทรศัพท์	ลักษณะของข้อมูลโดยย่อ	ผลการประสานงาน	การศึกษาทางเทคนิค	หมายเหตุ
8.	กระทรวงศึกษาธิการ 8.1 กรมศิลปากร - กองหอสมุดแห่งชาติ	281-7562	ผู้บริหารรายการคอมพิวเตอร์ ซึ่งสามารถ สืบค้นได้ด้วยคำต่าง ๆ ตามลำดับอักษร และจากดัชนีค้นคว้า	ดำเนินการเชื่อมโยง ข้อมูลแล้ว	-	-
	กระทรวงศึกษาธิการ 8.2 ศูนย์สารนิเทศ	281-9809 281-7050	อยู่ในระหว่างดำเนินการวิเคราะห์ ข้อมูล จึงยังไม่สามารถกำหนด โครงสร้างของฐานข้อมูลได้ อย่างไรก็ตาม พื้นฐานข้อมูลนี้จะครอบคลุมถึง การศึกษาทั้งในระดับส่วนกลางและ	ศูนย์สารนิเทศมีความ ยินดีให้การเชื่อมโยง โดยกำหนดเงื่อนไข ให้สำนักงานเป็นผู้เสีย ค่าใช้จ่ายอุปกรณ์ในการ	-	-

ตารางสรุปผลการประสานงานเพื่อการเชื่อมโยงข้อมูลกับหน่วยงานภายนอก

(ระหว่าง เมษายน 2536 - พฤษภาคม 2537)

ลำดับ ที่	ชื่อหน่วยงาน	หมายเลข โทรศัพท์	ลักษณะของข้อมูลโดยย่อ	ผลการประสานงาน	การศึกษาทางเทคนิค	หมายเหตุ
			ภูมิภาค	เชื่อมโยงข้อมูล ын วงเงินประมาณ 200,000 บาท		
9.	กระทรวงสาธารณสุข 9.1 กองสถิติสาธารณสุข		สถิติสาธารณสุข	อยู่ในระหว่างการ ปรับปรุงระบบและ การโยกย้ายสถานที่ ทำการ	-	ยังไม่สามารถให้การ เชื่อมโยงได้

ตารางสรุปผลการประสานงานเพื่อการเชื่อมโยงข้อมูลกับหน่วยงานภายนอก
(ระหว่าง เมษายน 2536 - พฤษภาคม 2537)

ลำดับ ที่	ชื่อหน่วยงาน	หมายเลข โทรศัพท์	ลักษณะของข้อมูลโดยย่อ	ผลการประสานงาน	การศึกษาทางเทคนิค	หมายเหตุ
10.	กระทรวงอุตสาหกรรม 10.1 ศูนย์ข้อมูลอุตสาหกรรม	245-3995 ต่อ 616	ข้อมูลด้านอุตสาหกรรมของประเทศ อย่างครบวงจร เช่น แรงงาน ประเภท กิจการเงินทุน คนงาน การส่งเสริม การลงทุน ภาวะเศรษฐกิจ มูลค่า การส่งออก	ยินดีให้การเชื่อมโยง กับสำนักงานฯ โดย ศูนย์ข้อมูลจะเป็นแหล่ง รวบรวมข้อมูลตาม กรมต่าง ๆ รวมทั้งจาก ส่วนราชการอื่นที่ เกี่ยวข้องกับ อุตสาหกรรมของ ประเทศ	-	อยู่ในระหว่าง จัดจ้างบริษัทเอกชน เพื่อเขียนโปรแกรม

ตารางสรุปผลการประสานงานเพื่อการเชื่อมโยงข้อมูลกับหน่วยงานภายนอก

(ระหว่าง เมษายน 2536 - พฤษภาคม 2537)

ลำดับ ที่	ชื่อหน่วยงาน	หมายเลข โทรศัพท์	ลักษณะของข้อมูล โดยย่อ	ผลการประสานงาน	การศึกษาทางเทคนิค	หมายเหตุ
11.	ทบวงมหาวิทยาลัย 11.1 สำนักงานปลัดทบวง มหาวิทยาลัย	246-0025 ต่อศูนย์ คอมพิวเตอร์	1. Bulletin 2. Database 3. แฟ้มข้อมูลและโปรแกรมคอมพิวเตอร์ 4. User ของระบบ 5. E - Mail	ดำเนินการเชื่อมโยงข้อมูลกับสำนักงาน แล้ว	ลักษณะระบบคอมพิวเตอร์ ของ สนง. ปลัด ทบวงมหาวิทยาลัย เชื่อมโยงกับหน่วยงาน ภายนอกแบบ BBS โดยใช้ PC 4 เครื่องต่อเข้ากับ Multi-Line BBS แล้วเชื่อมต่อไปยังระบบ Mini Computer หมายเลข 2458927, 2458926, 2466522, 2466356	

ตารางสรุปผลการประสานงานเพื่อการเชื่อมโยงข้อมูลกับหน่วยงานภายนอก

(ระหว่าง เมษายน 2536 - พฤษภาคม 2537)

ลำดับ ที่	ชื่อหน่วยงาน	หมายเลข โทรศัพท์	ลักษณะของข้อมูลโดยย่อ	ผลการประสานงาน	การศึกษาทางเทคนิค	หมายเหตุ
	ทบวงมหาวิทยาลัย 11.2 สำนักหอสมุดกลาง มหาวิทยาลัยธรรมศาสตร์	221-6171 ต่อ 3508	เป็นฐานข้อมูลจำนวน 24 ฐาน ซึ่ง ส่วนใหญ่เป็นฐานข้อมูลตราขนิวารสาร และบรรณานุกรมของเอกสารสิ่งพิมพ์	ขณะนี้ยังไม่สามารถ เรียกดูข้อมูลได้เนื่อง จากอยู่ในระหว่างกา เตรียมการจัดซื้อระบบ ห้องสมุดอัตโนมัติ ของ Dynix โดยในระบบ ยาวจะมีการนำระบบ LAN มาใช้ระหว่าง คณะต่าง ๆ ร่วมด้วย	-	ใช้โปรแกรม Mini - Micro CDS/ISIS และ Wordprocessor ในการจัดเก็บฐาน ข้อมูล

ตารางสรุปผลการประสานงานเพื่อการเชื่อมโยงข้อมูลกับหน่วยงานภายนอก
(ระหว่าง เมษายน 2536 - พฤษภาคม 2537)

ลำดับ ที่	ชื่อหน่วยงาน	หมายเลข โทรศัพท์	ลักษณะของข้อมูลโดยย่อ	ผลการประสานงาน	การศึกษาทางเทคนิค	หมายเหตุ
	ทบวงมหาวิทยาลัย 11.3 สถาบันบัณฑิตพัฒนบริหารศาสตร์ (สำนักงานรวมสารการพิจารณา)		<ol style="list-style-type: none"> 1. ครรชณีวารสารไทย, หนังสือพิมพ์ ภาษายังกฤษที่ตีพิมพ์ในประเทศไทย 2. ฐานข้อมูลงานวิจัยของสถาบัน 3. ฐานข้อมูลเอกสารชุดของธนาคาร โลก 4. ฐานข้อมูลทรัพยากรบุคคลและการ จ้างงาน 5. ฐานข้อมูลหนังสือ 6. ฐานข้อมูลสิ่งพิมพ์ในสำนักงาน 7. ฐานข้อมูลใคร่ครวญในเศรษฐกิจประเทศ ไทย 	<p>สำนักบรรณสาร</p> <p>การพัฒนาอยู่ในระหว่าง</p> <p>การเชื่อมโยงข้อมูลกับ</p> <p>ศูนย์เทคโนโลยีอิเล็กทรอนิกส์ และคอมพิวเตอร์แห่งชาติ ซึ่ง</p> <p>ภายหลังจากที่ได้ดำเนินการ</p> <p>การเชื่อมโยงแล้วจึง</p> <p>จะสามารถให้บริการ</p> <p>กับสำนักงานฯ ได้</p>	-	-

ตารางสรุปผลการประสานงานเพื่อการเชื่อมโยงข้อมูลกับหน่วยงานภายนอก
(ระหว่าง เมษายน 2536 - พฤษภาคม 2537)

ลำดับ ที่	ชื่อหน่วยงาน	หมายเลข โทรศัพท์	ลักษณะของข้อมูลโดยย่อ	ผลการประสานงาน	การศึกษาทางเทคนิค	หมายเหตุ
12.	ธนาคารแห่งประเทศไทย 12.1 ห้องสมุดและศูนย์สารสนเทศ	283-569-8	8.ฐานข้อมูลการเลือกตั้ง 2535 9. ฐานข้อมูลสิ่งพิมพ์รัฐบาล 10. ฐานข้อมูลสภารายการ วารสารจีน ประเทศไทย เป็นฐานข้อมูล CD-ROM ประกอบด้วย 1. ABI\INFORM 2. Banking Library 3. Com Selected 4. International Financial Statistic	อยู่ในระหว่างการศึกษาอุปกรณ์ทางเทคนิค	-	-

ตารางสรุปผลการประสานงานเพื่อการเชื่อมโยงข้อมูลกับหน่วยงานนอก
(ระหว่าง เมษายน 2536 - พฤษภาคม 2537)

ลำดับ ที่	ชื่อหน่วยงาน	หมายเลข โทรศัพท์	ลักษณะของข้อมูลโดยย่อ	ผลการประสานงาน	การศึกษาทางเทคนิค	หมายเหตุ
13.	ศูนย์บริการสารสนเทศทาง เทคโนโลยี (TIAC)	216-8801	5. International Economics 6. Econ List TIAC มีฐานข้อมูลหลายฐาน แต่ ขณะนี้เปิดให้เข้าไปสืบค้นได้เพียงฐาน เดียวคือ ฐานข้อมูลวิทยานิพนธ์ของ สถาบันต่าง ๆ	ได้ดำเนินการ เชื่อมโยงข้อมูลระหว่าง สำนักงานฯ กับ TIAC แล้ว แต่ยังมีปัญหาจาก สายโทรศัพท์ในการ เรียกเข้าสถาบันฯ บ้าง	-	-

ตารางสรุปผลการประสานงานเพื่อการเชื่อมโยงข้อมูลกับหน่วยงานภายนอก

(ระหว่าง เมษายน 2536 - พฤษภาคม 2537)

ลำดับ ที่	ชื่อหน่วยงาน	หมายเลข โทรศัพท์	ลักษณะของข้อมูลโดยย่อ	ผลการประสานงาน	การศึกษาทางเทคนิค	หมายเหตุ
14.	สำนักข่าวสารอเมริกา 14.1 ห้องสมุดสำนักข่าวสาร อเมริกา	286-0900 ต่อ 243	เป็นข่าวประจำวัน ซึ่งสถาปนาสอน ภาษา เอ ยู เอ Transfer มาจาก USIS ในรูปของ Fulltext มี รายละเอียดเกี่ยวกับประเทศสหรัฐ อเมริกา และความสัมพันธ์ของสหรัฐ อเมริกากับประเทศอื่น ๆ ในแ่งม ต่าง ๆ	ปัจจุบันสามารถสืบ ค้นข้อมูลได้ด้วยการ Transfer ข่าวจาก สถาบันสอนภาษา เอ ยู เอ เป็นประจำ ทุกเช้า นอกจากนี้ใน อนาคต มีแนวโน้มจะ ร่วมมือกับด้านการสื่อสาร ผ่านคอมพิวเตอร์ ด้วยการ OnLine และ สืบค้นข้อมูลได้ด้วย CD - ROM		

ตารางสรุปผลการปฏิบัติงานเพื่อการเชื่อมโยงข้อมูลกับหน่วยงานภายนอก
(ระหว่าง เมษายน 2536 - พฤษภาคม 2537)

ลำดับ ที่	ชื่อหน่วยงาน	หมายเลข โทรศัพท์	ลักษณะของข้อมูล โดยย่อ	ผลการประสานงาน	การศึกษาทางเทคนิค	หมายเหตุ
15.	สำนักงานสภาความมั่นคงแห่งชาติ (สมช.)	281-0988	-	สมช. อยู่ในระหว่าง การวางแผนการวิจัย คอมพิวเตอร์ จึงยังไม่ สามารถให้มีการเชื่อมโยง ข้อมูลระหว่างกันได้	-	เพื่อติดตามความ คืบหน้า ให้ดำเนินการ ประสานความร่วมมือ อีกครั้งในช่วงกลางปี 2538
16.	สำนักเลขาธิการคณะรัฐมนตรี 16.1 ศูนย์ข้อมูลคณะรัฐมนตรี	282-8529	1. ข้อมูลคณะรัฐมนตรี 2. ข้อมูลสภานิติบัญญัติ 3. ข้อมูลการประสานงานกับ ส่วนราชการในพระองค์	สำนักเลขาธิการ คณะรัฐมนตรี อยู่ใน ระหว่างการพัฒนา ระบบเก็บข้อมูลด้วย คอมพิวเตอร์ จึงยังไม่		

ตารางสรุปผลการประสานงานเพื่อการเชื่อมโยงข้อมูลกับหน่วยงานภายนอก

(ระหว่าง เมษายน 2536 - พฤษภาคม 2537)

ลำดับ ที่	ชื่อหน่วยงาน	หมายเลข โทรศัพท์	ลักษณะของข้อมูลโดยย่อ	ผลการประสานงาน	การศึกษาทางเทคนิค	หมายเหตุ
17.	สำนักนายกรัฐมนตรีย 17.1 สำนักงานคณะกรรมการ กฤษฎีกา	226-3611- 2	4. ข้อมูลการติดตามเรื่องร้องเรียน และข้อมูลระบบงานราชกิจจานุ เบกษา 5. ข้อมูลการบริหารงานภายใน	พร้อมที่จะให้เชื่อมโยง ในขณะนี้	-	-
			1. ระบบความเห็นของคณะกรรมการ ร่างกฎหมาย 2. ระบบคำวินิจฉัยร้องทุกข์ 3. ระบบข้อมูลกฎหมายในราชกิจจา นุเบกษา 4. ระบบแก้ไขเพิ่มเติมกฎหมายให้เป็น ปัจจุบัน	อยู่ในระหว่างการพัฒนาและตรวจสอบ ระบบข้อมูล	-	-

ตารางสรุปผลการประสานงานเพื่อการเชื่อมโยงข้อมูลกับหน่วยงานภายนอก
(ระหว่าง เมษายน 2536 - พฤษภาคม 2537)

ลำดับ ที่	ชื่อหน่วยงาน	หมายเลข โทรศัพท์	ลักษณะของข้อมูลโดยย่อ	ผลการประสานงาน	การศึกษาทางเทคนิค	หมายเหตุ
18.	องค์การสหประชาชาติ 18.1 คณะกรรมการเศรษฐกิจ และสังคมสำหรับเอเชียและ แปซิฟิก (ESCAP)	282-9161 ต่อ 1399	1. ข้อมูลด้านการระหว่างประเทศ โดย เฉพาะในแถบภูมิภาคเอเชีย- ตะวันออกเฉียงใต้ 2. ด้านการประชุมและข้อมติของสมาชิกชา 3. ข้อมูลของคณะกรรมการมั่นคง	ได้รับการตกลงให้ การเชื่อมโยงข้อมูลแล้ว โดยยื่นข้อเสนอต่อไป อยู่ในระหว่างการการศึกษา อุปกรณ์ทางเทคนิค	-	-

การประเมินสภาพการใช้งานระบบ ON-LINE กับหน่วยงานภายนอก

ปัจจุบันสำนักงานฯ (หอสมุดรัฐสภา) มีหน่วยงานภายนอกที่ให้ความร่วมมือด้านข้อมูล ข่าวสารหรือ สารสนเทศในระบบสื่อสารทางไกล แล้ว จำนวน 4 แห่ง คือ

1. ทบวงมหาวิทยาลัย : สำนักงานปลัดทบวงมหาวิทยาลัย : ลักษณะการเชื่อมโยง ON-LINE
2. กระทรวงศึกษาธิการ : กองหอสมุดแห่งชาติ : ลักษณะการเชื่อมโยง ON-LINE
3. ศูนย์บริการสารสนเทศทางเทคโนโลยี (TIAC) : ลักษณะการเชื่อมโยง ON-LINE
4. สำนักข่าวสารออเมริกัน : ห้องสมุดสำนักข่าวสารออเมริกัน : ลักษณะการเชื่อมโยง TRANSFER

นอกจากนี้ยังมีหน่วยงานต่าง ๆ ที่สามารถจะ Follow-up ทั้งในด้าน การประสานงาน และการศึกษาทางเทคนิค ตลอดจนการติดตั้งอุปกรณ์เพิ่มเติม เพื่อให้สามารถดำเนินการเชื่อมโยงได้ ดังนี้

1. สำนักงานเศรษฐกิจการเกษตร (ศูนย์สถิติการเกษตร) กระทรวงเกษตรและ สหกรณ์
2. กรมการประกันภัย กระทรวงพาณิชย์
3. กรมเศรษฐกิจการพาณิชย์ กระทรวงพาณิชย์
4. ศูนย์ประมวลผลการทะเบียน กระทรวงมหาดไทย
5. ศูนย์สารนิเทศ กระทรวงศึกษาธิการ
6. ศูนย์ข้อมูลอุตสาหกรรม กระทรวงอุตสาหกรรม
7. สถาบันบัณฑิตพัฒนบริหารศาสตร์ ทบวงมหาวิทยาลัย
8. ห้องสมุดและศูนย์สารสนเทศ ทบวงมหาวิทยาลัย
9. สำนักงานคณะกรรมการกฤษฎีกา สำนักนายกรัฐมนตรี
10. คณะกรรมการกิจการเศรษฐกิจและสังคมสำหรับเอเชียและแปซิฟิก องค์การสหประชาชาติ

การประเมินสภาพการเข้าถึงข้อมูลจากหน่วยงานภายนอกในรูปแบบการเชื่อมโยงข้อมูล และการสื่อสารทางไกล จากจำนวนหน่วยงานที่มีการเชื่อมโยงแล้ว 3 แห่ง และการ Transfer จำนวน 1 แห่ง พบว่าหน่วยงานที่มีการเชื่อมโยงข้อมูล (ON-LINE) ยังมีการให้บริการค่อนข้างน้อย ทั้งรูปแบบการให้บริการอย่างต่อเนื่องและการให้บริการแบบเฉพาะราย สาเหตุอาจสืบเนื่องมาจาก

- 1) การประชาสัมพันธ์ยังไม่เข้าถึงกลุ่มของผู้ใช้บริการอย่างทั่วถึง
- 2) ผู้ใช้ไม่คุ้นเคยกับระบบการปฏิบัติงานทำให้การสืบค้นในช่วงแรกเกิดความล่าช้า

ผู้ให้บริการมักนิยมการค้นคว้าในลักษณะ เดิม

3) จุดให้บริการยังไม่แพร่หลาย และอยู่ในสภาพที่ไม่เอื้อต่อการสืบค้นในระยะ เวลานาน ๆ

4) การเข้าสู่ระบบการสืบค้นของแต่ละหน่วยงานมีความแตกต่างกัน ทำให้ผู้ที่ไม่คุ้นเคย กับการสืบค้นด้วยระบบคอมพิวเตอร์ใช้เวลาาน และเกิดความเบื่อหน่าย

สำหรับหน่วยงานที่ส่งข้อมูลด้วยการ Transfer คือ ห้องสมุดของสำนักข่าวสาร อเมริกัน มีการ Transfer ข้อมูลในทุกเช้า ซึ่งห้องสมุดจะแจกหัวข้อข่าวแก่ผู้ที่สนใจและบอกรับ ภายในสำนักงานฯ จำนวนกว่า 60 คน รวมทั้งให้บริการ print out ในรูปของ Full text ซึ่งในช่วงเดือนตุลาคม 2537-มีนาคม 2538 มีผู้ให้บริการการ print out จำนวนกว่า 1,600 หัวข้อข่าว

ปัญหาการให้บริการข้อมูลด้วยระบบสื่อสารทางไกล

การบริการข้อมูลด้วยระบบสื่อสารทางไกล เป็นบริการลักษณะหนึ่งในรูปแบบ AUTOMATION ที่ผสมผสานระหว่างเทคโนโลยีการสื่อสาร กับความต้องการข้อมูลที่เร่งด่วน หลายหน่วยงาน ตั้งเป้าหมายการพัฒนาสารสนเทศของตนให้มีความสอดคล้องกับปีสารสนเทศ โดยจัดระบบข้อมูล และคอมพิวเตอร์เพื่อการสืบค้น เพื่อพัฒนาไปสู่ระบบ AUTOMATION โดยสมบูรณ์ ด้วยความเปลี่ยนแปลง ตามกระแสโลกาภิวัตน์ ที่ดำเนินไปอย่างรวดเร็วด้านวิทยาการความก้าวหน้าของเทคโนโลยี เป็นช่องว่างที่นำไปสู่ปัญหาการพัฒนา กล่าวคือ ในระบบการสืบค้นลักษณะเดิมที่ต้องหยิบหนังสือหรือ เอกสารจากแฟ้ม, ชั้นหนังสือมาเป็นการสืบค้นด้วยระบบคอมพิวเตอร์ (คอมพิวเตอร์) ซึ่งข้อเสียของการสืบค้นในลักษณะนี้ จะเกิดขึ้นเมื่อผู้ปฏิบัติงานขาดความรู้ความเข้าใจในเทคโนโลยี หรือ โปรแกรมเพื่อการสืบค้นนั้น ๆ ซึ่งจากการประเมินสภาพการปฏิบัติงานของผู้ให้บริการข้อมูลด้วย ระบบสื่อสารทางไกล ของฝ่ายห้องสมุด (ห้องบริการหนังสืออ้างอิงฯ และระบบสนเทศทางไกล) ซึ่งเป็นจุดทดลองการให้บริการในขณะนี้พบว่า เจ้าหน้าที่ในระดับวิชาการหรือเจ้าหน้าที่ห้องสมุด ขาดความรู้และความสนใจในเทคโนโลยีใหม่ ๆ เป็นเหตุให้การพัฒนาไปสู่ความเป็น AUTOMATION ต้องชะงักลงอีกทั้งการให้บริการมีความล่าช้ากว่าการสืบค้นในลักษณะ เดิม

แนวทางการแก้ปัญหา

1. จัดฝึกอบรมวิชาการที่ท่าหน้าที่ให้บริการได้ เรียนรู้ถึงการสืบค้นข้อมูลด้วยคอมพิวเตอร์ เป็นตามโปรแกรมที่ได้จัดระบบไว้
2. เพื่อโน้มน้าวให้เกิดแรงจูงใจ (Motivate) ในการพัฒนาตนเองในด้าน-คอมพิวเตอร์ ควรกำหนดให้มีการทดสอบทักษะและความรู้ด้านคอมพิวเตอร์ในโปรแกรมที่อยู่ใน ความรับผิดชอบตามรายงานของตนเป็นระยะ ๆ หรือทดสอบในเวลาที่มีการประเมินเลื่อนระดับ
3. ส่งเสริมการประชุมสัมมนาเพื่อระดมสมองของเจ้าหน้าที่ที่เกี่ยวข้องกับการใช้ คอมพิวเตอร์ เพื่อการบริการได้แลกเปลี่ยนความคิดเห็นและ เสนอแนะแนวทางแก้ไข เพื่อพัฒนาระบบ ระหว่างกัน

ผลการศึกษาจตุรบริการเชื่อมโยงเพื่อการพัฒนากระบวนการฐานข้อมูล

เป้าหมายของโครงการฯ เมื่อสิ้นสุดการดำเนินงานนั้น ระบุว่ามีการจัดระบบฐานข้อมูลที่ เป็นมาตรฐานสากล และมีการจัดระบบสืบค้นข้อมูลด้วยคอมพิวเตอร์ในระดับฝ่ายงาน

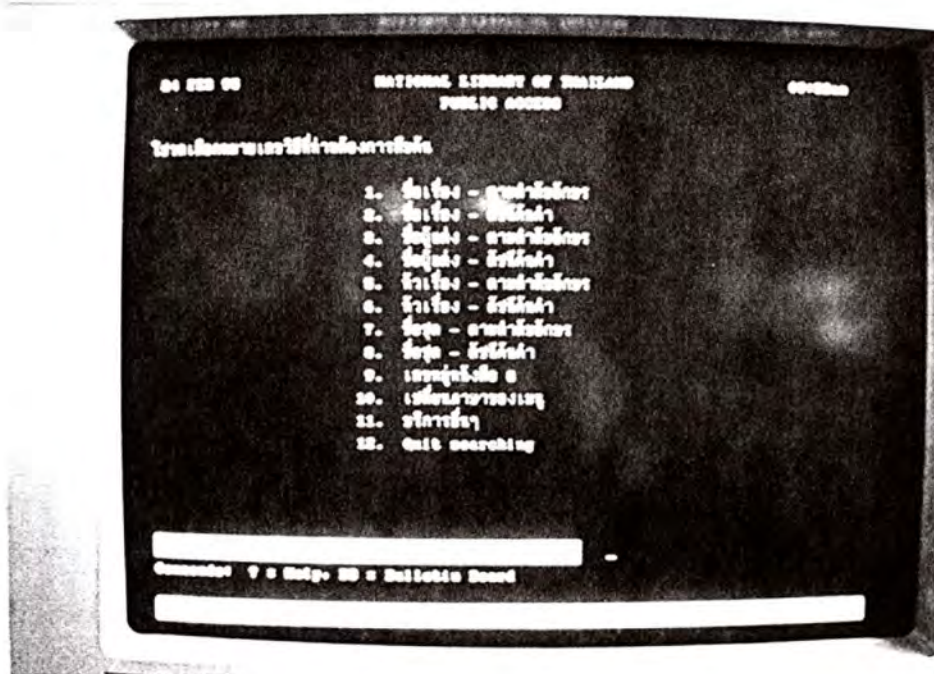
การดำเนินงานตามเป้าหมายนี้ มีทั้งการพิจารณาภายในคณะกรรมการโครงการฯ และการปฏิบัติหน้าที่ประจำของข้าราชการในแต่ละฝ่ายอยู่แล้ว ผลงานในระยะ 1 ปีแรก คณะกรรมการฯ ได้พิจารณาในประเด็นสถานที่หลักที่รับเชื่อมโยง เครือข่ายข้อมูล และระเบียบมาตรฐาน การเชื่อมโยงเครือข่ายข้อมูลภายในสำนักงานฯ โดยการศึกษาความเป็นไปได้เกี่ยวกับสถานที่ เป็นจตุรบริการ On-line ซึ่งปัจจุบันได้ใช้ห้องสมุดฯ (ห้องบริการหนังสืออ้างอิงและระบบสนเทศ ทางไกล) เป็นจตุรรับ On-line จากหน่วยงานต่าง ๆ แต่ในอนาคตหากมีการเชื่อมโยงข้อมูลได้ หลายหน่วยงานก็จะต้องมีการเปลี่ยนแปลงจตุรบริการ On-line สถานที่ที่จะพิจารณาใช้เป็นจตุรรับ On-line ในระยะต่อไปอาจจะเป็นบูธ (Booth) บริการทางวิชาการ เพราะเป็นจุดที่ให้บริการ วิชาการด้านอื่น ๆ อยู่แล้ว จึงเป็นสถานที่ที่มีความเหมาะสมทั้งในด้านการบริการ และสะดวกต่อ การปฏิบัติงานของเจ้าหน้าที่ที่เกี่ยวข้อง สำหรับมาตรฐานการเชื่อมโยงข้อมูลภายในสำนักงานนั้น คณะกรรมการโครงการฯ จะได้ดำเนินการจัดทำคู่มือการใช้บริการ On-line สำหรับผู้ปฏิบัติงาน และผู้ที่ต้องการส่งคืนข้อมูลด้วยตนเองต่อไป



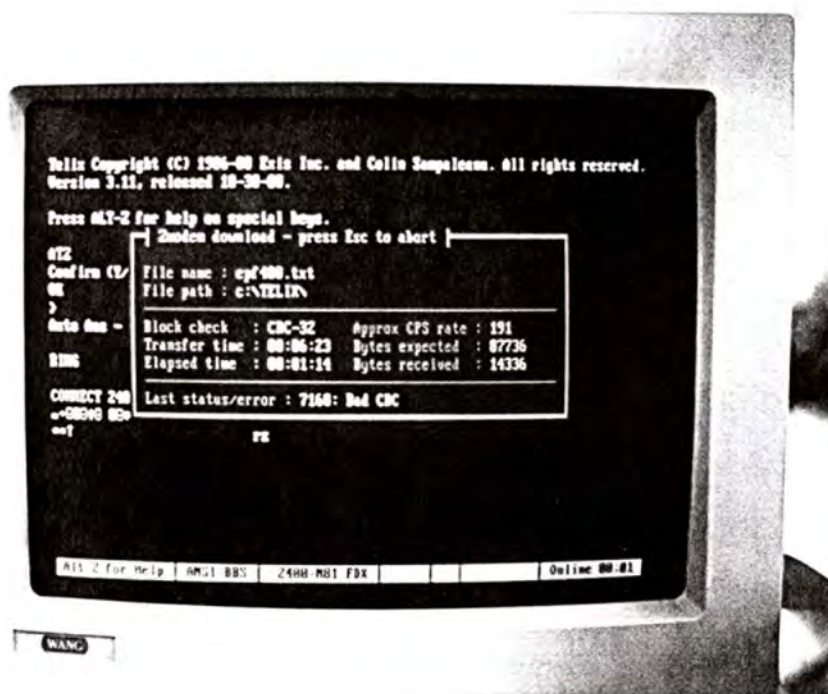
ห้องบริการข้อเสนอแนะระบบออนไลน์ ตั้งอยู่ห้องสมุด 1 ชั้น 1 อาคารรัฐสภา 1



การสืบค้นข้อมูลโดยการ ON-LINE และการ TRANSFER ข้อมูล



แสดงหน้าจอการ ON-LINE เพื่อสืบค้นข้อมูลจากกองหอสมุดแห่งชาติ



แสดงหน้าจอการ Transfer ข้อมูลจากศูนย์บริการเอกสาร สำนักข่าวสารออเมริกัน (USIS)

ศัพท์และอุปกรณ์ที่ใช้เพื่อการประสานงานการเชื่อมโยงข้อมูล
(เรียงตามลำดับอักษร)

1. bps จำนวนบิตต่อวินาที, หน่วยของความเร็วในการส่งข้อมูล ย่อมาจาก Bits its Per Second
2. CD-ROM จาน CD-ROM เป็นสื่อบันทึกข้อมูลที่สร้างขึ้นเลียนแบบ Compact Disk (CD) ของวงการเครื่องเสียง CD-ROM ย่อมาจาก Compact Disk Read Only Memory หมายถึง จานบันทึกข้อมูลที่อ่านได้อย่างเดียว จะใช้เขียนทับข้อมูลเดิมหรือลบข้อมูลเดิมทิ้งไม่ได้ จาน CD-ROM เป็นจานแสง (Optical Disk) ซึ่งมีหลายขนาดและสามารถบันทึกข้อมูลได้ตั้งแต่ 540 เมกะไบต์ขึ้นไปถึง 2 กิกะไบต์หรือสองพันล้านตัวอักษร คิดอย่างหยาบ ๆ หนังสือขนาดหนา 300 หน้า ๆ ละ 24 บรรทัด ๆ ละ 65 ตัวอักษร มีจำนวนตัวอักษรประมาณ 5 แสนตัว เพราะฉะนั้นจาน CD-ROM ขนาดเล็กจึงสามารถบรรจุหนังสือขนาดนี้ได้พันกว่าเล่ม
3. CPU ซีพียู, หน่วยประมวลผลกลาง หน่วยที่มีหน้าที่ปฏิบัติการด้านโปรแกรม
4. disk drive เครื่องขับจานแม่เหล็ก, อุปกรณ์ซึ่งใช้เขียนข้อมูลลงบนแผ่นจานแม่เหล็กหรืออ่านข้อมูลออกจากแผ่นจานแม่เหล็ก
5. diskette แผ่นจานแม่เหล็กขนาดเล็ก, แผ่นจานแม่เหล็กใช้กับเครื่องไมโครคอมพิวเตอร์ มีลักษณะอ่อน บาง ทำด้วยไนล่อนสาบผิวนอกด้วยแม่เหล็กออกไซด์ บรรจุอยู่ในซองสีเหลืองมจตุรัส ชื่อเป็นทางการเรียกว่า floppy disk
6. disk pack ชุดจานแม่เหล็ก, แผ่นจานแม่เหล็กที่วางซ้อนกันเป็นชุด

7. digital ดิจิทัล, การแสดงข้อมูลในรูปของตัวเลข, การทำให้แตกออกเป็นชิ้นส่วนเล็ก ๆ ซึ่งแต่ละชิ้นถือเป็นจำนวนนับ
8. DOS คอส, โปรแกรมควบคุมระบบที่บรรจุอยู่ในแผ่น จานแม่เหล็ก ย่อมาจาก Disk Operating System
9. electronic mail การรับและส่งข่าวสาร เพื่อการติดต่อระหว่างผู้ใช้งานในระบบข่ายสายคอมพิวเตอร์ หรือในระบบที่มีผู้ใช้งานได้หลายคน
10. hard disk ชุดจานแม่เหล็กชนิดแข็ง, เก็บข้อมูลได้มากกว่าและทำงานได้เร็วกว่าแผ่นจานแม่เหล็กชนิดอ่อน โดยมาก hard disk จะถอดออกจากเครื่องขับไม่ได้จึงเรียกว่า fixed disk
11. hardware ฮาร์ดแวร์, อุปกรณ์ต่าง ๆ ที่ประกอบกันขึ้นเป็นเครื่องคอมพิวเตอร์
12. interface ตัวเชื่อมต่อ, ฮาร์ดแวร์หรือซอฟต์แวร์ที่เป็นตัวกลางสามารถทำให้ชิ้นส่วนอุปกรณ์ประกอบ หรือเครื่องคอมพิวเตอร์สามารถเชื่อมโยงเข้าด้วยกันหรือติดต่อข้อมูลกันได้
13. Internetwork ระบบเครือข่ายสองระบบหรือมากกว่าเชื่อมต่อกันโดยผ่าน internal หรือ external bridge ผู้ใช้ระบบเครือข่ายรวมจะสามารถใช้ทรัพยากร เช่น เครื่องพิมพ์ ไฟล์ดีสก์ไดรฟ์ ของระบบเครือข่ายที่เชื่อมต่อกันได้ทั้งหมด
14. ISDN ย่อมาจาก Integrated Services Digital Network เป็นระบบการสื่อสารแบบใหม่ที่สามารถส่งข้อมูลได้ทั้งแบบแอนะล็อกและแบบดิจิทัลบนสายเดียวกัน จึงสามารถส่งข้อมูลคอมพิวเตอร์และเสียงพูดไปในสายเดียวกันได้

15. Local Area Network (LAN) การเชื่อมโยงเครื่องคอมพิวเตอร์เข้าด้วยกันเป็นข่ายงานจำกัดวงในพื้นที่แคบ ๆ เช่นภายในสถานที่ทำงานเพื่อใช้ทรัพยากรบางส่วนร่วมกัน เช่น เครื่องพิมพ์ หรือหน่วยความจำสำรอง
16. modem โมเด็ม, อุปกรณ์สื่อสารข้อมูลทำหน้าที่แปลงสัญญาณจากเครื่องคอมพิวเตอร์หรือเทอร์มินัลเป็นสัญญาณไฟฟ้าส่งผ่านสายโทรศัพท์ และเปลี่ยนสัญญาณไฟฟ้ากลับเป็นสัญญาณคอมพิวเตอร์เมื่อถึงปลายทาง ย่อมาจาก Modulator-DEModulator
17. Network กลุ่มของเครื่องคอมพิวเตอร์ ที่ติดต่อซึ่งกันและกันได้ สามารถใช้อุปกรณ์ต่าง ๆ ร่วมกันได้ ระบบเครือข่าย Network จะประกอบด้วยศูนย์บริการข้อมูลอาจจะมีตัวเดียวหรือหลายตัวก็ได้ สถานีผู้ใช้และอุปกรณ์ต่าง ๆ ของระบบ ผู้ใช้ระบบเครือข่ายสามารถใช้ไฟล์ร่วมกันส่งข้อมูลไปให้สถานีอื่นได้และมีระบบการรักษาความปลอดภัยของข้อมูลด้วย
18. on - line การทำงานโดยติดต่อกับเครื่องคอมพิวเตอร์, การทำงานโดยอยู่ในความควบคุมของซีพียู เช่น เครื่องพิมพ์ถ้า on - line จะรับข้อมูลจากเครื่องคอมพิวเตอร์แต่จะไม่รับข้อมูลจากแป้นพิมพ์
19. RAM Read Access Memory เป็นหน่วยความจำชั่วคราวซึ่งข้อมูลสูญหายระหว่างที่บุคคลเครื่องใหม่หรือปิดเครื่อง
20. ROM Read Only Memory เป็น IC ใช้สำหรับการเก็บคำสั่งและข้อมูลที่ใช้งานบ่อย ROM เป็นหน่วยความจำถาวร ซึ่งข้อมูลจะไม่หายไปเมื่อปิดเครื่อง
21. scan ตรวจสอบข้อมูลเรียงตามลำดับ ทีละส่วน ทีละชุดหรือทีละตัวอักษร

22. software ซอฟต์แวร์, โปรแกรมควบคุมระบบหรือโปรแกรมประยุกต์ต่าง ๆ

23. software package โปรแกรมสำเร็จรูป



ผลการดำเนินงาน ปีที่ ๒ (๒๕๓๗-๒๕๓๘)

ตามโครงการพัฒนาการให้บริการข้อมูลด้วยระบบเครือข่าย

ผลการดำเนินงานปีที่สอง (2537-2538)

ตามโครงการพัฒนาการให้บริการข้อมูลด้วยระบบเครือข่าย

จากผลการดำเนินงาน ช่วงปีแรก (2536-2537) ที่ได้ติดต่อประสานงานกับหน่วยงานภายนอก จำนวน 27 หน่วยงาน สำนักงานเลขาธิการสภาผู้แทนราษฎร สามารถเชื่อมโยงข้อมูลด้วยระบบเครือข่าย (ON-LINE) จำนวน 3 หน่วยงาน คือ

1. ทบวงมหาวิทยาลัย
2. หอสมุดแห่งชาติ กระทรวงศึกษาธิการ
3. ศูนย์บริการสารสนเทศทางเทคโนโลยี (TIAC)

สำหรับ สำนักข่าวสารออเมริกัน ได้มีการเชื่อมโยงแบบ TRANSFER กับสำนักงานเลขาธิการสภาผู้แทนราษฎรอยู่ก่อนแล้ว

ในช่วงปีที่สอง (2537-2538) คณะกรรมการโครงการฯ และคณะอนุกรรมการประสานงาน ได้ดำเนินการประสานกับหน่วยงานภายนอกอย่างต่อเนื่อง โดยเฉพาะ หน่วยงานที่มีแนวโน้มว่าสามารถเชื่อมโยงระบบเครือข่ายกันได้ ซึ่งผลการประสานงานทำให้มีอีก 2 หน่วยงานที่ตอบรับการเชื่อมโยงระบบเครือข่าย คือ สำนักงานเศรษฐกิจการเกษตร และกรมเศรษฐกิจการพาณิชย์ (สำหรับคณะกรรมการมาธิการเศรษฐกิจและสังคม สำหรับเอเชียและแปซิฟิก ESCAP ได้ตอบรับการเชื่อมโยงเมื่อช่วงปีแรกแล้ว) จึงได้ทำการศึกษาทางเทคนิคและการติดตั้งอุปกรณ์ พบว่า

1. การเชื่อมโยงกับสำนักงานเศรษฐกิจการเกษตร ต้องจัดหาอุปกรณ์แปลงสัญญาณ (EMULATE CARD) มาติดตั้ง ราคาประมาณหนึ่งหมื่นกว่าบาท
2. การเชื่อมโยงกับ กรมเศรษฐกิจการพาณิชย์ ต้องจัดหาโมเด็ม (MODEM) 1 เครื่อง และจ่ายค่าลิขสิทธิ์ซอฟต์แวร์ สำหรับการเชื่อมโยง รวมมูลค่าประมาณสองหมื่นบาท
3. การเชื่อมโยงกับ ESCAP ยังมีปัญหาในเรื่องมาตรฐานของระบบที่แตกต่างกัน

จากผลการประสานงานดังกล่าว ได้ดำเนินการขอจัดซื้ออุปกรณ์ต่าง ๆ ดังกล่าว และ
กำลังรอผลการจัดซื้ออุปกรณ์ โดยส่งผลต่อเนื่องสู่วิทยากรของโครงการฯ ต่อไป

อนึ่ง ในด้านการใช้ระบบ ON-LINE ของบุคลากรในสำนักงานเลขาธิการสภาผู้แทนราษฎร
ต่อจำนวน 4 หน่วยงาน นั้น พบว่า ฝ่ายห้องสมุดได้เรียกใช้ข้อมูลจากสำนักข่าวสารอเมริกันอยู่เป็น
ประจำทุกวัน ส่วนอีก 3 หน่วยงาน มีสถิติการเรียกใช้น้อย เนื่องจาก วิทยากรยังไม่สะดวกและไม่
ชำนาญในการเรียกใช้เพราะต้องรอคู่สายโทรศัพท์ว่าง อีกทั้งข้อมูลจากทั้ง 3 หน่วยงาน วิทยากร
และนิสิตกร มีความต้องการเรียกใช้ไม่มากนัก



ผลการดำเนินงานปีที่สาม

(2538 - 2539)

ตามโครงการพัฒนาการให้บริการ

ข้อมูลด้วยระบบเครือข่าย

ผลการดำเนินงานปีที่สาม (2538 - 2539)

ตามโครงการพัฒนาการให้บริการข้อมูลด้วยระบบเครือข่าย

จากผลการดำเนินงาน ช่วงสองปีที่ผ่านมา (2536 - 2538) ผลการเชื่อมโยงเครือข่ายข้อมูลกับหน่วยงานภายนอกกับสำนักงานเลขาธิการสภาผู้แทนราษฎรนั้น มีดังต่อไปนี้

1. หน่วยงานที่ได้เชื่อมโยงข้อมูลด้วยระบบเครือข่าย (ON-LINE) มีจำนวน 3 หน่วยงาน ได้แก่

1.1 ทบวงมหาวิทยาลัย

1.2 หอสมุดแห่งชาติ กระทรวงศึกษาธิการ

1.3 ศูนย์บริการสารสนเทศทางเทคโนโลยี (TIAC)

2. หน่วยงานที่ได้ประสานงานติดต่อการเชื่อมโยงข้อมูล และมีการตอบรับยืนยันในการเชื่อมโยงระบบ แต่อยู่ในระหว่างการจัดซื้ออุปกรณ์สื่อสารบางชนิด

2.1 การเชื่อมโยงกับสำนักงานเศรษฐกิจการเกษตร รอการจัดซื้ออุปกรณ์ "แปลงสัญญาณ EMULATE CARD) ราคาประมาณหนึ่งหมื่นกว่าบาท

2.2 การเชื่อมโยงกับกรมเศรษฐกิจการพาณิชย์ กำลังจัดซื้อลิขสิทธิ์ซอฟต์แวร์ PATHWORK for DOS ราคาประมาณหนึ่งหมื่นกว่าบาท

โดยการจัดซื้ออุปกรณ์ดังกล่าว ได้ดำเนินการตามโครงการขอแปรญัตติงบประมาณรายจ่าย ประจำปีงบประมาณ พ.ศ. 2540 ของหอสมุดรัฐสภา (มีเอกสารโครงการแนบมาพร้อม)

3. หน่วยงานนอกเหนือจากนี้ จำนวน 16 หน่วยงาน ได้มีการติดต่อประสานงานแล้ว ส่วนมากระบบการเชื่อมโยงเครือข่ายจะยังไม่พร้อม

แผนปฏิบัติการตามโครงการหมายเลข 2

1. ชื่อแผนปฏิบัติการตามโครงการ : จัดฐานข้อมูลวิชาการด้วยระบบเชื่อมโยงเครือข่าย

2. ผู้รับผิดชอบ : ฝ่ายบริการคั่นคว่ำและฝ่ายห้องสมุด หอสมุดรัฐสภา

3. งบประมาณ : 109,000 บาท

4. หลักการและเหตุผล :

ปัจจุบันการเชื่อมโยงเครือข่ายข้อมูลข่าวสารระหว่างหอสมุดรัฐสภาฯกับองค์กรภายนอกยังปฏิบัติได้ไม่เต็มความสามารถเพราะหอสมุดรัฐสภายังมีอุปกรณ์รับ-ส่งทางอิเล็กทรอนิกส์ (MODEM) ไม่เพียงพอและจำเป็นต้องใช้ CARD ร่วมกับซอฟต์แวร์ ดังนั้นหอสมุดรัฐสภาฯจึงมีความจำเป็นต้องมีอุปกรณ์ดังกล่าวเพื่อความสะดวกในการแลกเปลี่ยนข้อมูลข่าวสารต่าง ๆ ได้อย่างครอบคลุมรวดเร็ว ทันต่อเหตุการณ์

5. วัตถุประสงค์ :

เพื่อเชื่อมโยงข้อมูลข่าวสารกับองค์กรภายนอกได้อย่างมีประสิทธิภาพ รวดเร็ว และทันต่อเหตุการณ์

6. เป้าหมาย :

หอสมุดรัฐสภาสามารถรับ-ส่ง เชื่อมโยงข้อมูลกับกระทรวงเกษตรและสหกรณ์และกระทรวงพาณิชย์ เพื่อให้บริการแก่สมาชิกรัฐสภา กรรมการ และบุคคลทั่วไปได้รวดเร็ว ถูกต้องและครบถ้วน

7. กิจกรรม/วิธีดำเนินการ

1. การศึกษาข้อมูล

1.1 หอสมุดรัฐสภาฯจัดตั้งคณะกรรมการ เพื่อทำการศึกษาค้นคว้าแหล่งข้อมูลภาครัฐและเอกชน ที่มีเครือข่ายฐานข้อมูลที่เกี่ยวข้อง ตลอดจนรูปแบบที่เหมาะสมในการแลกเปลี่ยนข้อมูลข่าวสาร และสมัครเป็นสมาชิกฐานข้อมูลโดยวิธีการติดต่อด้วยตัวบุคคลและการใช้โทรศัพท์

1.2 หอสมุดรัฐสภาฯประสานงานกับคณะกรรมการโครงการพัฒนาการให้บริการข้อมูลด้วยระบบเครือข่าย เพื่อประสานงานการเชื่อมโยงเครือข่ายกับกระทรวงเกษตรและสหกรณ์ และกระทรวงพาณิชย์

(ข้อ 1.1 , 1.2 ใช้บุคลากร 3 คน เวลาดำเนินการ 1 เดือน)

2. หอสมุดรัฐสภาฯจัดตั้งคณะกรรมการเพื่อ กำหนดรายละเอียดและมาตรฐานของวัสดุอุปกรณ์ของโมเด็ม (MODEM) EMULATE CARD และซอฟต์แวร์"PATHWORKS FOR DOS" จัดส่งให้ผู้บังคับบัญชาทราบ เพื่อพิจารณาสั่งการและส่งงานให้กองคลังต่อไป โดยใช้บุคลากรที่มีความชำนาญด้านเทคนิค 3 คน ใช้เวลาพิจารณา 1 เดือน

3. กองคลังและพัสดุ แต่งตั้งคณะกรรมการจัดซื้อจัดจ้างโดยวิธีสอบราคา ซึ่งมีคณะกรรมการดังต่อไปนี้

- คณะกรรมการรับและเปิดซองสอบราคา
- คณะกรรมการพิจารณาผลการสอบราคา
- คณะกรรมการจัดซื้อจัดจ้าง
- คณะกรรมการตรวจรับพัสดุ
- คณะกรรมการตรวจการจ้าง

โดยคณะกรรมการแต่ละชุดจะมีไม่น้อยกว่า 2 ท่าน และเป็นข้าราชการตั้งแต่ระดับ 3 หรือเทียบเท่าขึ้นไป โดยใช้บุคลากรในการปฏิบัติงานจำนวน 15 คน ใช้เวลาในการดำเนินการ 15 วัน

4. กองคลังและพัสดุ สำนักงานเลขาธิการสภาผู้แทนราษฎร จัดตั้งคณะกรรมการดำเนินการจัดซื้อจัดจ้างโดยวิธีสอบราคา ประกาศให้ผู้ที่มีความประสงค์ยื่นใบแบบเสนอราคา และเปิดซองการพิจารณาผลการเสนอราคา โดยใช้บุคลากร 6 คน ใช้เวลาในการพิจารณา 2 เดือน

5. หอสมุดรัฐสภาแต่งตั้งคณะกรรมการตรวจรับพัสดุ โดยใช้บุคลากร 3 คน ใช้เวลาในการดำเนินการ 1 เดือน

8. ผลที่คาดว่าจะได้รับ :

สมาชิกรัฐสภา คณะกรรมการบุคคล และหน่วยงานที่เกี่ยวข้องสามารถส่ง-คืน ข้อมูลข่าวสารได้โดยตนเองผ่านคอมพิวเตอร์ที่เชื่อมโยงเครือข่ายกับกระทรวงเกษตรและสหกรณ์ และกระทรวงพาณิชย์ได้อย่างครบถ้วน ถูกต้อง รวดเร็วและทันต่อเหตุการณ์ ทั้งภายในและภายนอกประเทศ

