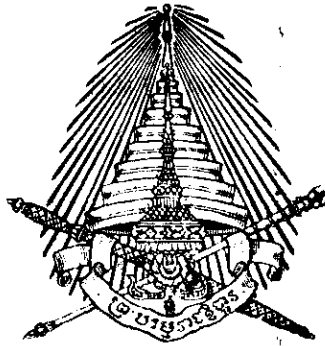


วันที่ ๑๔ กุมภาพันธ์ ๒๕๖๘ ราชกิจจานุเบกษา เล่ม ๕๓ หน้า ๑๒๓๕



พระราชกฤษฎีกา
จัดตั้งเทศบาลเมืองสุรินทร์ จังหวัดสุรินทร์
พุทธศักราช ๒๕๖๘

ในพระปรมาภิไธยสมเด็จพระเจ้าอยู่หัวอานันทมหิดล
คณะผู้สำเร็จราชการแทนพระองค์
(ตามประกาศประธานสภาผู้แทนราษฎร
ลงวันที่ ๒๐ สิงหาคม พุทธศักราช ๒๕๖๘)
อาทิตยทิพอาภา
เจ้าพระยายมราช
พล.อ. เจ้าพระยาพิชเชนทรโยธิน
ตราไว้ ณ วันที่ ๑๑ กุมภาพันธ์ พุทธศักราช ๒๕๖๘
เป็นปีที่ ๓ ในรัชกาลปัจจุบัน

โดยที่เห็นสมควรจัดเขตต์ชุมนุมชนในบรรดาดำบลอันเป็นที่ตั้งศาลาว่าการจังหวัดสุรินทร์ ให้มีฐานะเป็นเทศบาลเมือง

คณะผู้สำเร็จราชการแทนพระองค์ ในพระปรมาภิไธย สมเด็จพระเจ้าอยู่หัว อาศัยอำนาจตามความในมาตรา ๕๒ วรรค ๑ และวรรค ๓ แห่งพระราชบัญญัติจัดระเบียบเทศบาล พุทธศักราช ๒๕๓๖ จึงให้ตราพระราชกฤษฎีกาขึ้นไว้ ดังต่อไปนี้

มาตรา ๑ พระราชกฤษฎีกานี้ให้เรียกว่า "พระราชกฤษฎีกาจัดตั้งเทศบาลเมืองสุรินทร์ จังหวัดสุรินทร์ พุทธศักราช ๒๕๓๕"

มาตรา ๒ ให้ใช้พระราชกฤษฎีกานี้ ตั้งแต่วันประกาศในราชกิจจานุเบกษาเป็นต้นไป

มาตรา ๓ ให้จัดเขตต์ชุมนุมชนในบรรดาดำบลอันเป็นที่ตั้งศาลาว่าการจังหวัดสุรินทร์ ตามเขตต์ที่กำหนดไว้ในมาตรา ๔ ขึ้นเป็นเมือง มีฐานะเป็นเทศบาลเมือง มีนามว่า "เทศบาลเมืองสุรินทร์ จังหวัดสุรินทร์"

มาตรา ๔ ให้กำหนดเขตต์เทศบาลเมืองสุรินทร์ จังหวัดสุรินทร์ ไว้ดังนี้ คือ

ด้านเหนือ ตั้งแต่หลักเขตต์ที่ ๕ ชวต้อยที่ข้างทางรถไฟ
ด้านทิศเหนือ วัดระยะห่างจากศูนย์กึ่งกลางทางรถไฟที่ตรงหลัก

๔๑๕.๕๐๐ ก.ม. ๑๐๐ เมตร เป็นเส้นตรงไปทางทิศตะวันออกเฉียงเหนือ จุดหลักเขตต์ที่ ๒ ที่ข้างทางสายท่าตมด้านตะวันออก วัดระยะห่างจากศูนย์กลางทางรถไฟ ๓๐๐ เมตร และห่างจากมุมทางแยกไปอำเภอรัตนบุรี ๒๕๐ เมตร

ด้านตะวันออก จากหลักเขตต์ที่ ๒ หักเป็นเส้นตรงไปทางทิศตะวันออกเฉียงใต้ จุดหลักเขตต์ที่ ๓ ที่ศูนย์กลางทางรถไฟ วัดระยะห่างจากสถานีสุรินทร์ ๕๑๐ เมตร

จากหลักเขตต์ที่ ๓ หักเป็นเส้นตรงไปทางทิศใต้จุดหลักเขตต์ที่ ๔ ที่มุมกำแพงดินโค้งด้านนอกริมฝั่งหนองยาว วัดระยะห่างจากถนนสายอุบลทางทิศใต้ ๔๑๐ เมตร

ด้านใต้ จากหลักเขตต์ที่ ๔ เลียบตามริมฝั่งหนองยาวด้านตะวันตกไปทางทิศใต้ ผ่านถนนสายอุบล ออกทุ่งนาแล้วเลียบไปตามริมกำแพงดินด้านนอก จุดหลักเขตต์ที่ ๕ ที่ริมกำแพงดินด้านนอก วัดระยะห่างจากมุมถนนสายอุบลทางทิศเหนือ ๖๕๐ เมตร

จากหลักเขตต์ที่ ๕ หักเป็นมุมฉากไปทางทิศตะวันตกผ่านข้ามกำแพงดิน ผ่านาริมหมู่บ้านแล้วเลียบตามริมถนนชอยด้านเหนือเขตต์ป่าช้าวัดจุมพล ไปจุดหลักเขตต์ที่ ๖ ที่ตรงมุมถนนชอยจรรั้วเขตต์วัดจุมพล วัดระยะห่าง

จากริมถนนไปทางตำบลเนินขทางทิศตะวันออก ๑๕๐ เมตร และห่างจากขอบหนองคูเมืองทางทิศเหนือ ๔๕ เมตร

จากหลักเขตต์ที่ ๖ หักไปทางทิศตะวันตกเฉียงเหนือ ผ่านเขตต์วัดจุมพลมุมทิศตะวันออกเฉียงเหนือและผ่านข้าม หนองคูเมืองตอนหน้าวัดจุมพลจดหลักเขตต์ที่ ๗ ที่มุมกำแพง ดินตัดด้านใน วัดระยะห่างจากหลัก ๐ ก.ม. ทางสาย สุรินทร์-กิ่งแอน ๑๕ เมตร

ด้านตะวันตก จากหลักเขตต์ที่ ๗ เลียบตามริมกำแพงดิน ด้านในไปทางทิศตะวันตก จดหลักเขตต์ที่ ๘ ที่มุมกำแพงดิน ด้านในหักเลี้ยว วัดระยะห่างจากริมถนนชนสารทางทิศ เหนือตรงมุมกำแพงดินขาด ๒๐๐ เมตร

จากหลักเขตต์ที่ ๘ เลียบตามริมกำแพงดินด้านในไปทาง ทิศเหนือผ่านถนนชนสาร จดหลักเขตต์ที่ ๙ ที่มุมกำแพงดิน ด้านในหักเลี้ยว วัดระยะห่างจากริมถนนชนสารทางทิศใต้ ตรงมุมกำแพงขาด ๓๐๐ เมตร

จากหลักเขตต์ที่ ๙ เลียบตามริมกำแพงดินด้านในไป ทางทิศตะวันออก จดหลักเขตต์ที่ ๑๐ ที่มุมรั้วโรงฆ่าสัตว์ ของรัฐบาลด้านตะวันตก วัดระยะห่างจากริมถนนชนสาร ทางทิศตะวันออก ๓๐๐ เมตร



LIRT

จากหลักเขตต์ที่ ๑๐ เลียบริมรั้วโรงฆ่าสัตว์ไปทางทิศเหนือผ่านทุ่งนากำแพงดินชั้นนอก และข้ามทางรถไฟไปบรรจบหลักเขตต์ที่ ๑

ตั้งปรากฏในแผนผังท้ายพระราชกฤษฎีกานี้

ตามเส้นแนวเขตต์ดังกล่าวที่กำหนดไว้ในวรรคก่อน ให้มีหลักข้อยับไว้เป็นระยะ เพื่อแสดงแนวเขตต์ด้วยตามควร

มาตรา ๕ ที่ดินหรือโรงเรือนสิ่งปลูกสร้างของผู้ใดเหลือมีถ้าเข้ามาในเส้นเขตต์ที่กำหนดไว้ในมาตรา ๔ แม้แต่ส่วนหนึ่งส่วนใด ให้ถือว่าที่ดินซึ่งติดต่อกันเป็นผืนเดียวกันนั้นหรือโรงเรือนสิ่งปลูกสร้างนั้น ๆ อยู่ในเขตต์เทศบาลเต็มทุกส่วน

มาตรา ๖ ให้รัฐมนตรีว่าการกระทรวงมหาดไทยมีหน้าที่รักษาการให้เป็นไปตามพระราชกฤษฎีกานี้

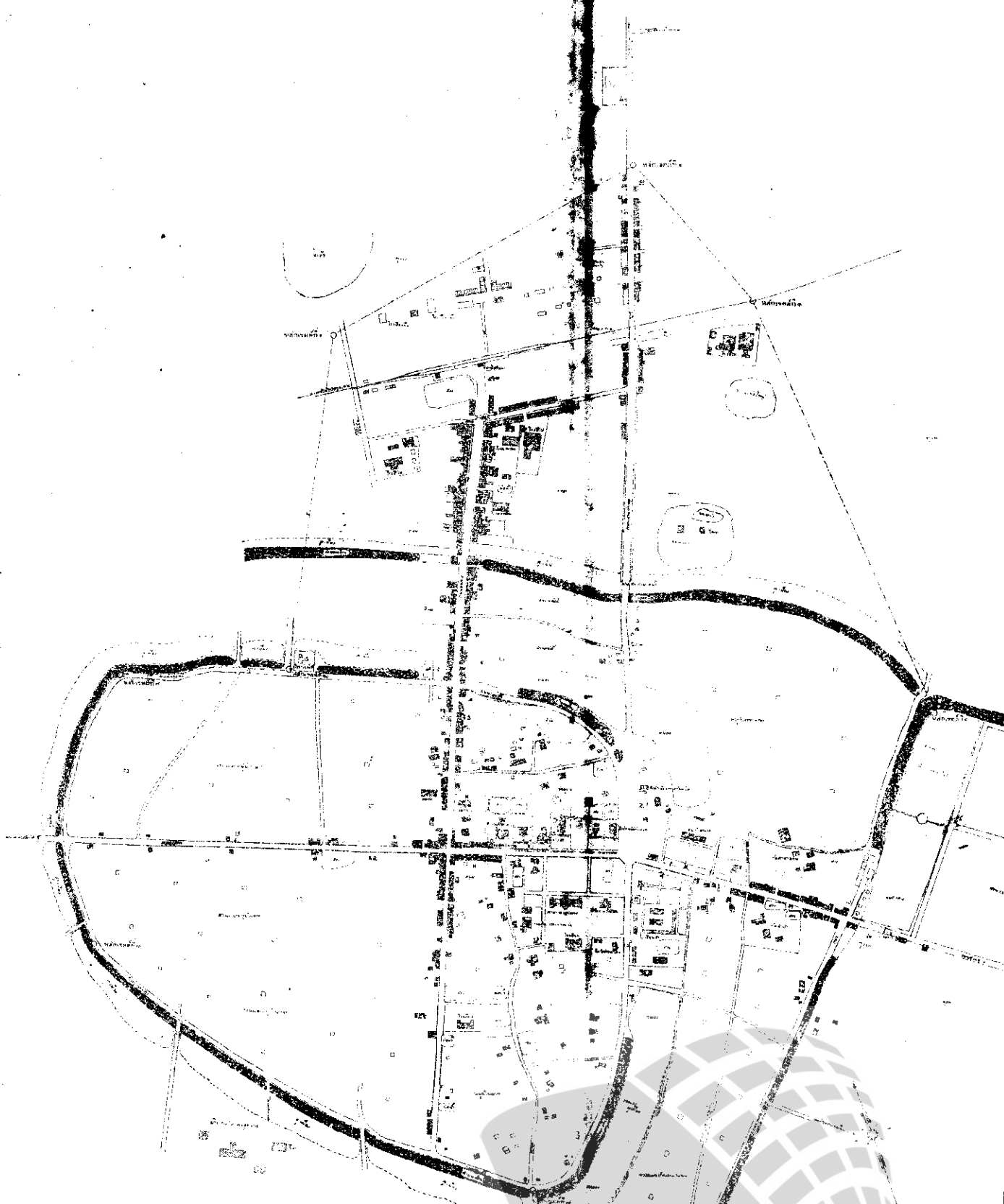
ผู้รับสนองพระบรมราชโองการ

พ. อ. พหลพลพยุหเสนา

นายกรัฐมนตรี



LIRT



แผนผังเขตต์เทศบาล

เมืองสุรินทร์

มาตราส่วน ๑/๑๐๐๐๐

- | | |
|----------------------------|-------------------|
| --- เส้นประมาณ | ○ หลักเขตต์เทศบาล |
| □ ตึก.บ้าน.เรือน ที่ประมาณ | --- เส้น " " |
| ▨ บ้าน โรง เรือน | ≡ แม่น้ำลำคลอง |
| ■ ตึก | |



LI RT