

พระราชกฤษฎีกา

เปลี่ยนแปลงเขตเทศบาลเมืองแม่ฮ่องสอน  
จังหวัดแม่ฮ่องสอน

พ.ศ. ๒๕๑๓

ภูมิพลอดุลยเดช ป.ร.

ให้ไว้ ณ วันที่ ๑๕ ธันวาคม พ.ศ. ๒๕๑๓

เป็นปีที่ ๒๕ ในรัชกาลปัจจุบัน

พระบาทสมเด็จพระปรมินทรมหาภูมิพลอดุลยเดช มี  
พระบรมราชโองการโปรดเกล้าฯ ให้ประกาศว่า

โดยที่เป็นการสมควรเปลี่ยนแปลงเขตเทศบาลเมือง  
แม่ฮ่องสอน จังหวัดแม่ฮ่องสอน เพื่อความเหมาะสมแก่การ  
บริหารกิจการและการทะนุบำรุงท้องถิ่น

อาศัยอำนาจตามความในมาตรา ๑๕๓ ของรัฐธรรมนูญแห่งราชอาณาจักรไทย และมาตรา ๑๒ แห่งพระราชบัญญัติเทศบาล พ.ศ. ๒๔๘๖ ซึ่งแก้ไขเพิ่มเติมโดยพระราชบัญญัติเทศบาล (ฉบับที่ ๓) พ.ศ. ๒๔๘๘ จึงทรงพระกรุณาโปรดเกล้าฯ ให้ตราพระราชกฤษฎีกาขึ้นไว้ ดังต่อไปนี้

มาตรา ๑ พระราชกฤษฎีกานี้เรียกว่า “พระราชกฤษฎีกาเปลี่ยนแปลงเขตเทศบาลเมืองแม่ฮ่องสอน จังหวัดแม่ฮ่องสอน พ.ศ. ๒๕๑๓”

มาตรา ๒ พระราชกฤษฎีกานี้ให้ใช้บังคับตั้งแต่วันถัดจากวันประกาศในราชกิจจานุเบกษาเป็นต้นไป

มาตรา ๓ ให้เปลี่ยนแปลงเขตเทศบาลเมืองแม่ฮ่องสอน จังหวัดแม่ฮ่องสอน ซึ่งได้กำหนดไว้ตามมาตรา ๔ แห่งพระราชกฤษฎีกาจัดตั้งเทศบาลเมืองแม่ฮ่องสอน จังหวัดแม่ฮ่องสอน พุทธศักราช ๒๔๙๕ เสียใหม่ โดยให้มีเขตดังต่อไปนี้

ด้านเหนือ ตั้งแต่หลักเขตที่ ๑ ซึ่งตั้งอยู่ริมถนนวัฒนาดำริ ฟากเหนือ ห่างจากศูนย์กึ่งกลางทางหลวงแผ่นดินหมายเลข ๑๐๘ ตอนแม่สะเรียง-แม่ฮ่องสอน ตามแนวถนนระยะ ๒๐๐ เมตร เลียบตามริมถนนวัฒนาดำริฟากเหนือ ไปทางทิศตะวันออก

เล่ม ๘๗ ตอนที่ ๑๒๑ ราชกิจจานุเบกษา ๓๐ ธันวาคม ๒๕๑๓

---

ถึงหลักเขตที่ ๒ ซึ่งตั้งอยู่ริมทางหลวงแผ่นดินหมายเลข ๑๐๘  
ตอนแม่สะเรียง-แม่ฮ่องสอน ฟากตะวันตก

จากหลักเขตที่ ๒ เป็นเส้นตรงไปทางทิศตะวันออก ถึง  
หลักเขตที่ ๓ ซึ่งตั้งอยู่ริมถนนปางลือนิกม ซอย ๒ ฟาก  
ตะวันตก ห่างจากศูนย์กลางปลายถนนขลุ่ยประพาส ซอย ๑ ก  
ตามแนวถนนปางลือนิกม ซอย ๒ ระยะ ๑๕๐ เมตร

จากหลักเขตที่ ๓ เป็นเส้นตรงไปทางทิศใต้ ถึงหลักเขต  
ที่ ๔ ซึ่งตั้งอยู่ริมลำน้ำปู้ฝั่งใต้ ตรงริมถนนปางลือนิกม ซอย ๔  
ฟากตะวันออก

จากหลักเขตที่ ๔ เป็นเส้นตรงไปทางทิศตะวันออก ถึง  
หลักเขตที่ ๕ ซึ่งตั้งอยู่ริมถนนปางลือนิกม ซอย ๔ ข ฟาก  
ตะวันออก ห่างจากศูนย์กลางถนนปางลือนิกม ซอย ๔ ค ตาม  
แนวเส้นตั้งฉาก ระยะ ๑๒๕ เมตร

ด้านตะวันออก จากหลักเขตที่ ๕ เป็นเส้นขนานกับถนน  
ปางลือนิกม ซอย ๔ ค และถนนปางลือนิกม ซอย ๔ ง ระยะ  
๑๒๕ เมตร ไปทางทิศตะวันออกเฉียงใต้ แล้วต่อเป็นเส้นตรง  
ไปทางทิศตะวันออกเฉียงใต้ ถึงหลักเขตที่ ๖ ซึ่งตั้งอยู่ริมห้วย  
รินฝั่งใต้

จากหลักเขตที่ ๖ เลียบตามริมห้วยรินฝั่งใต้ไปทางทิศตะวันตกเฉียงใต้ ถึงหลักเขตที่ ๗ ซึ่งตั้งอยู่ริมแม่น้ำแม่ฮ่องสอนฝั่งเหนือ

จากหลักเขตที่ ๗ เป็นเส้นตรงไปทางทิศใต้ ตามแนวเส้นตั้งฉากกับริมแม่น้ำแม่ฮ่องสอน ถึงหลักเขตที่ ๘ ซึ่งตั้งอยู่ริมลำเหมืองดอยจ่าตี่ฝั่งใต้

จากหลักเขตที่ ๘ เลียบตามริมลำเหมืองดอยจ่าตี่ฝั่งใต้ไปทางทิศตะวันตกและทิศตะวันตกเฉียงใต้ ถึงหลักเขตที่ ๙ ซึ่งตั้งอยู่ริมเหมืองดอยจ่าตี่ฝั่งใต้ ห่างจากศูนย์กลางทางหลวงแผ่นดินหมายเลข ๑๐๘ ตอนแม่สะเรียง-แม่ฮ่องสอน ตามแนวลำเหมืองระยะ ๓๗๕ เมตร

จากหลักเขตที่ ๙ เป็นเส้นขนานกับทางหลวงแผ่นดินหมายเลข ๑๐๘ ตอนแม่สะเรียง-แม่ฮ่องสอน ไปทางทิศตะวันตกเฉียงใต้ ถึงหลักเขตที่ ๑๐ ซึ่งตั้งอยู่ห่างจากศูนย์กลางทางหลวงแผ่นดินหมายเลข ๑๐๘ ตอนแม่สะเรียง-แม่ฮ่องสอน ตรงปากทางไปบ้านท่าโป่งแดงฟ้ากใต้ ตามแนวเส้นตั้งฉากกับทางหลวงแผ่นดิน ระยะ ๒๑๐ เมตร

ด้านใต้ จากหลักเขตที่ ๑๐ เป็นเส้นตรงไปทางทิศตะวันตกเฉียงเหนือ ถึงหลักเขตที่ ๑๑ ซึ่งตั้งอยู่ริมทางหลวงแผ่นดิน



เล่ม ๘๗ ตอนที่ ๑๒๑ ราชกิจจานุเบกษา ๓๐ ธันวาคม ๒๕๑๓

หมายเลข ๑๐๘ ตอนแม่สะเรียง-แม่ฮ่องสอน ฟากตะวันตก  
ตรงปากทางไปบ้านท่าโป่งแดงฟากใต้

จากหลักเขตที่ ๑๑ เลียบตามริมทางไปบ้านท่าโป่งแดง  
ฟากใต้ ไปทางทิศตะวันตกเฉียงเหนือ ถึงหลักเขตที่ ๑๒ ซึ่ง  
ตั้งอยู่ห่างจากหลักเขตที่ ๑๑ ตามแนวเส้นทางไปบ้านท่าโป่งแดง  
ระยะ ๒๐๐ เมตร

ด้านตะวันตก จากหลักเขตที่ ๑๒ เป็นเส้นตรงไปทาง  
ทิศเหนือ ถึงหลักเขตที่ ๑๓ ซึ่งตั้งอยู่บนดอยกองมู ตรงหมุด  
หลักฐานของกรมแผนที่ทหาร

จากหลักเขตที่ ๑๓ เป็นเส้นตรงไปทางทิศเหนือ ถึงหลัก  
เขตที่ ๑๔ ซึ่งตั้งอยู่ริมถนนสันติฟากเหนือ ห่างจากศูนย์กลาง  
ซอยสันติ ๑ ตามแนวถนน ๓๐๐ เมตร

จากหลักเขตที่ ๑๔ เป็นเส้นตรงไปทางทิศตะวันออก  
เฉียงเหนือ บรรจบหลักเขตที่ ๑

ดังปรากฏในแผนที่ท้ายพระราชกฤษฎีกานี้

ตามเส้นแนวเขตที่กล่าวไว้ในมาตรา ๕ ให้มีหลักข้อยกไว้

เพื่อแสดงแนวเขตตามสมควร

ฉบับพิเศษ หน้า ๒๔

เล่ม ๘๗ ตอนที่ ๑๒๑ ราชกิจจานุเบกษา ๓๐ ธันวาคม ๒๕๕๓

---

มาตรา ๔ ให้รัฐมนตรีว่าการกระทรวงมหาดไทยรักษา  
การตามพระราชกฤษฎีกานี้

ผู้รับสนองพระบรมราชโองการ

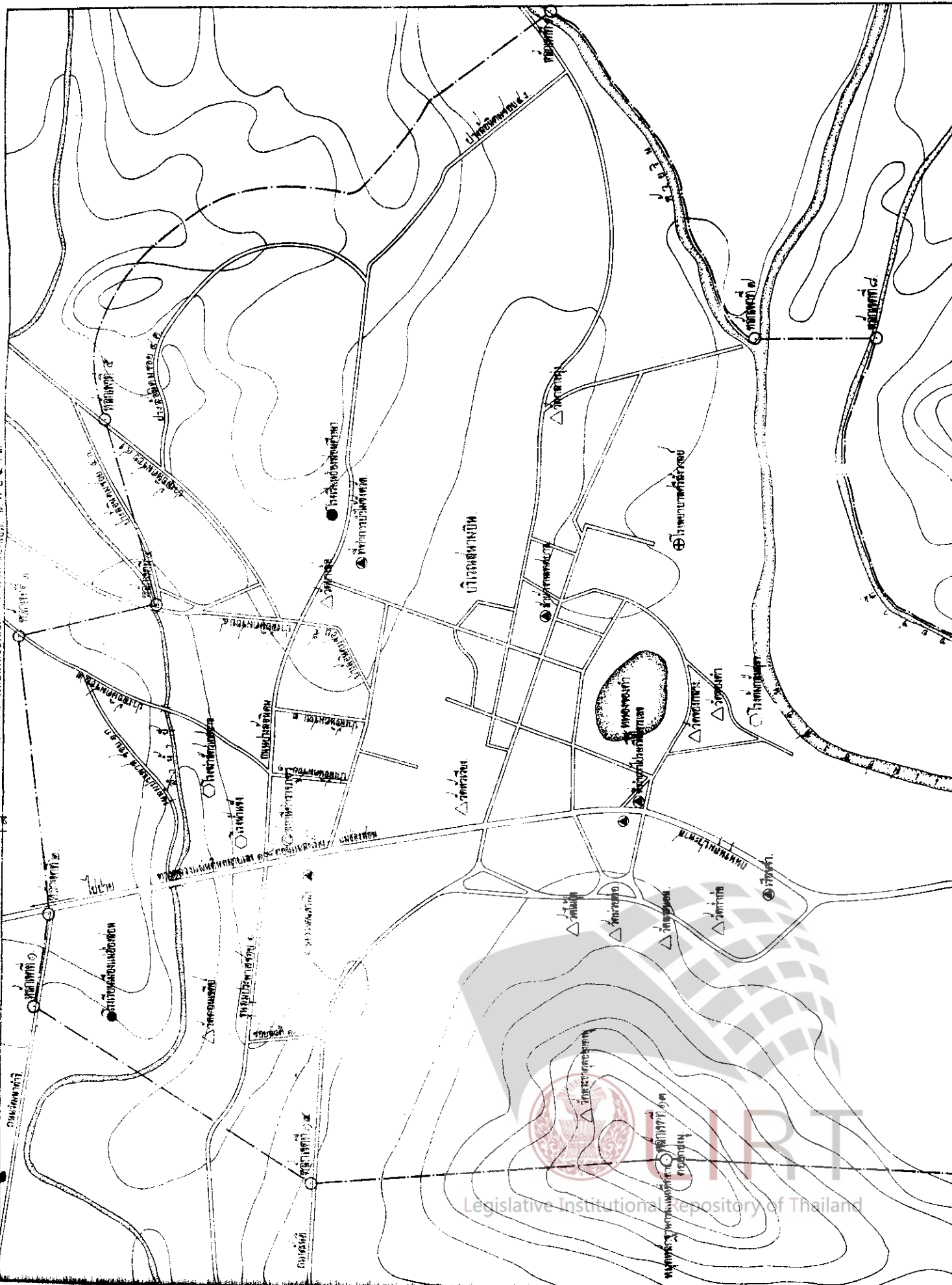
จอมพล ถนอม กิตติขจร

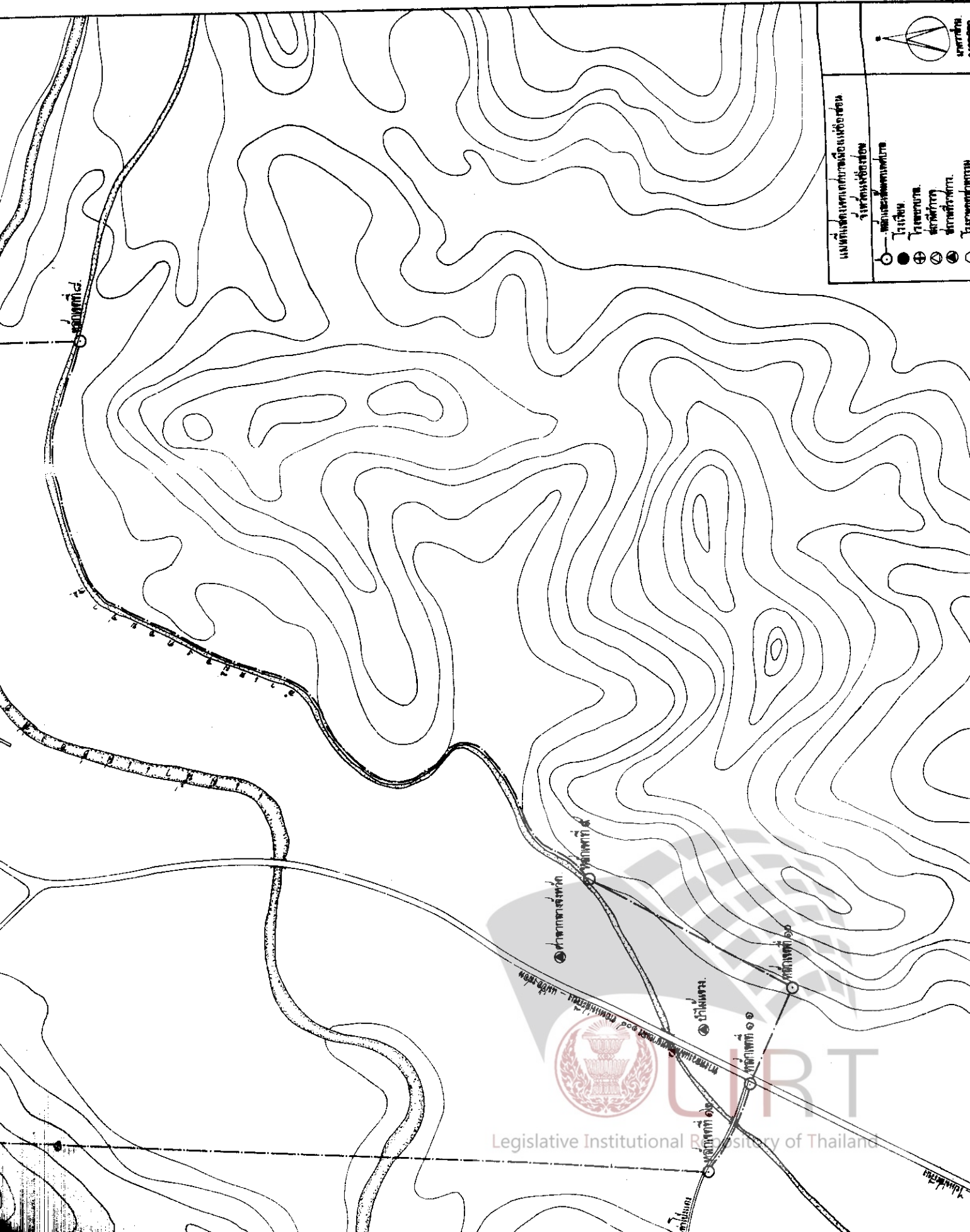
นายกรัฐมนตรี



Legislative Institutional Repository of Thailand

แผนที่แสดงพื้นที่โครงการพัฒนาระบบชลประทานในพื้นที่ตำบลหนองบัว อำเภอเมือง จังหวัดขอนแก่น





แผนที่แสดงแนวเส้นทางและพื้นที่เวนคืน  
จังหวัดนนทบุรี

● สถานีรถไฟ  
○ สถานีรถโดยสาร  
○ สถานีรถราง  
○ สถานีรถจักรยานยนต์  
○ สถานีรถแท็กซี่  
○ สถานีรถจักรยานยนต์รับจ้าง

○ สถานีรถไฟ  
○ สถานีรถโดยสาร  
○ สถานีรถราง  
○ สถานีรถจักรยานยนต์  
○ สถานีรถแท็กซี่  
○ สถานีรถจักรยานยนต์รับจ้าง



## ฉบับพิเศษ หน้า ๒๕

เล่ม ๘๗ ตอนที่ ๑๒๑ ราชกิจจานุเบกษา ๓๐ ธันวาคม ๒๕๑๓

---

หมายเหตุ:— เหตุผลในการประกาศใช้พระราชกฤษฎีกาฉบับนี้ คือ เนื่อง  
จากท้องถิ่นทั้งในเขตและนอกเขตเทศบาลเมืองแม่ฮ่องสอน จังหวัด  
แม่ฮ่องสอน ได้เจริญขึ้นและมีชุมชนหนาแน่น ประกอบกับ  
ศาลากลางจังหวัดและสถานที่ราชการอื่นบางแห่งตั้งอยู่นอกเขตเทศบาล  
จึงสมควรขยายเขตเทศบาลเมืองแม่ฮ่องสอน จังหวัดแม่ฮ่องสอน  
เพื่อประโยชน์ในการบริหารกิจการและการทะนุบำรุงท้องถิ่นต่อไป

