

THAI NATIONAL ASSEMBLY LIBRARY

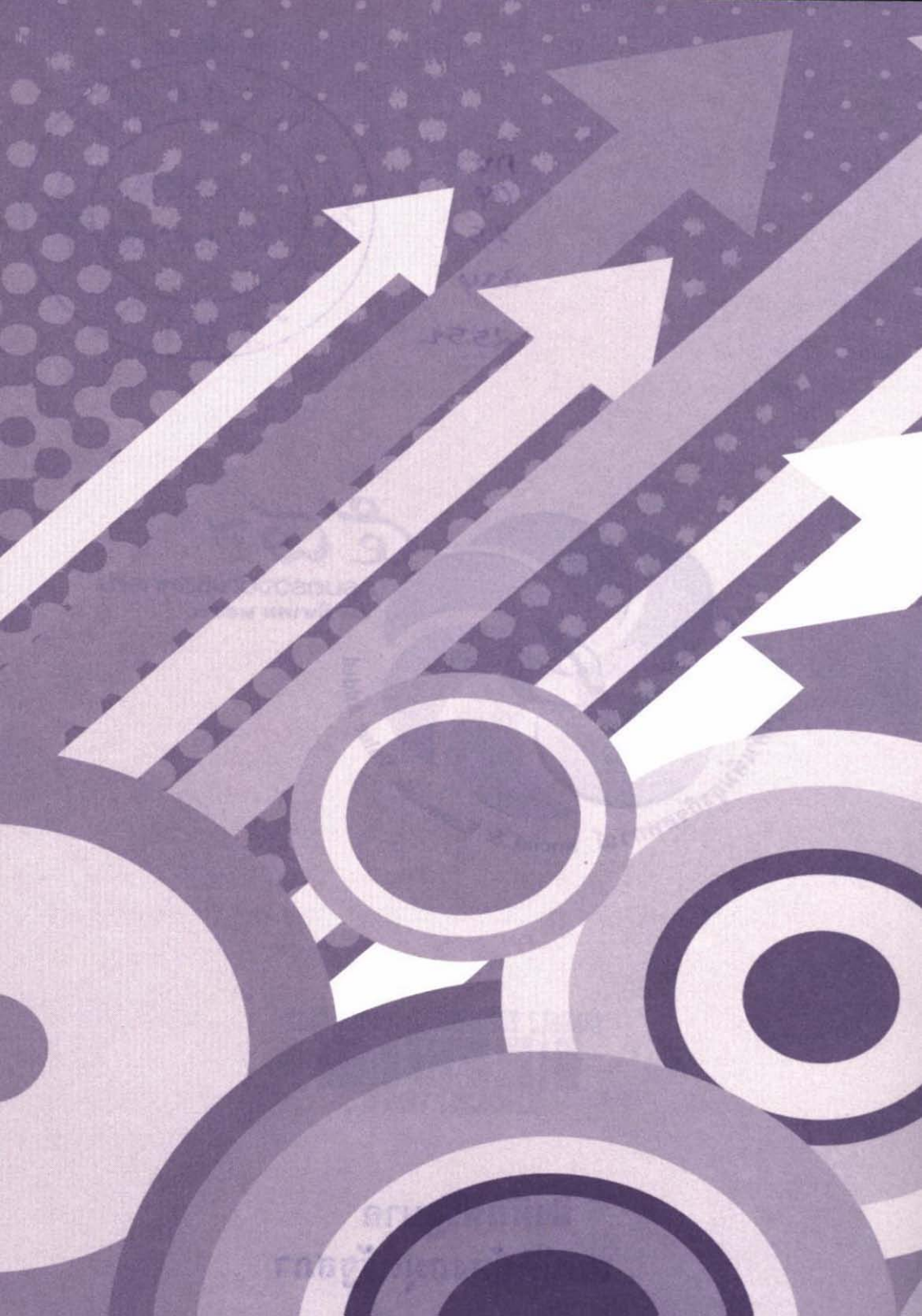


3961182062

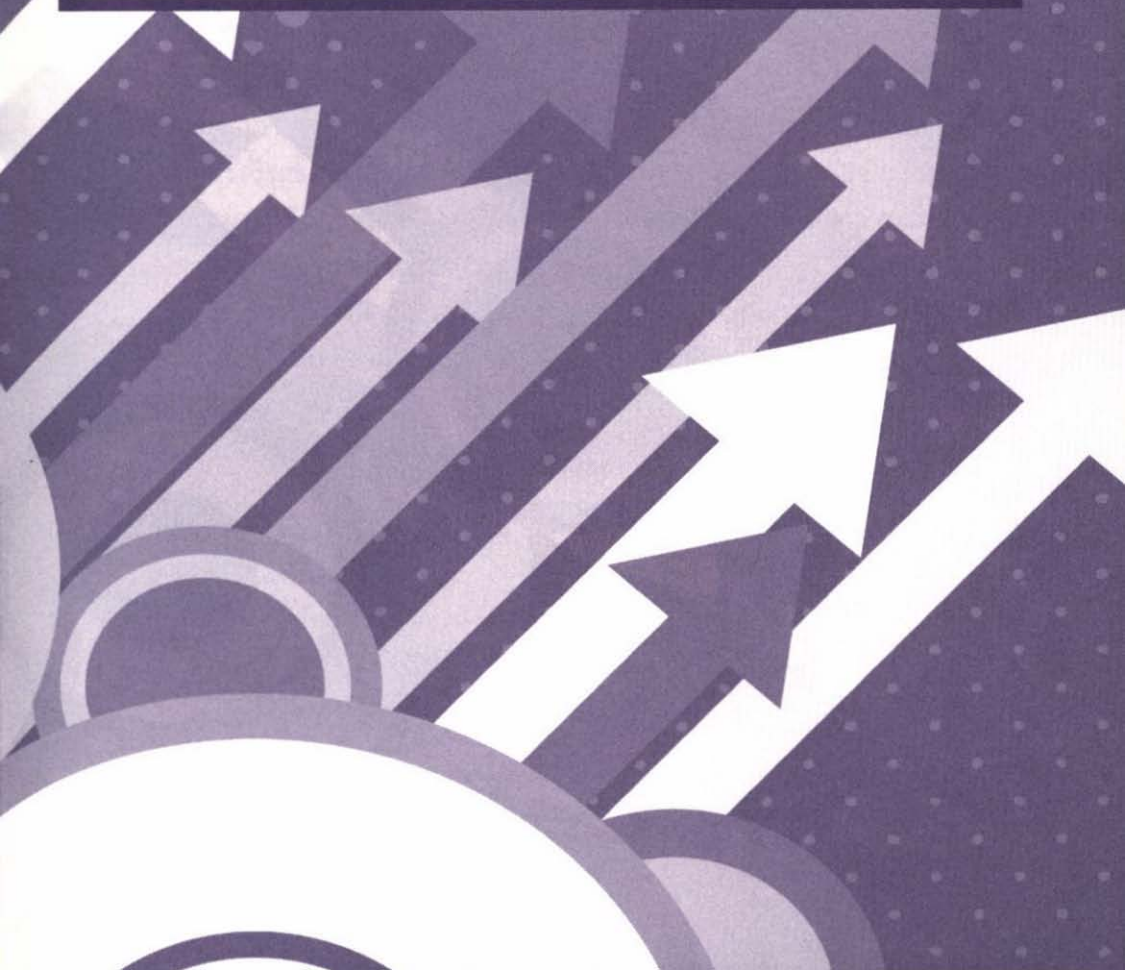


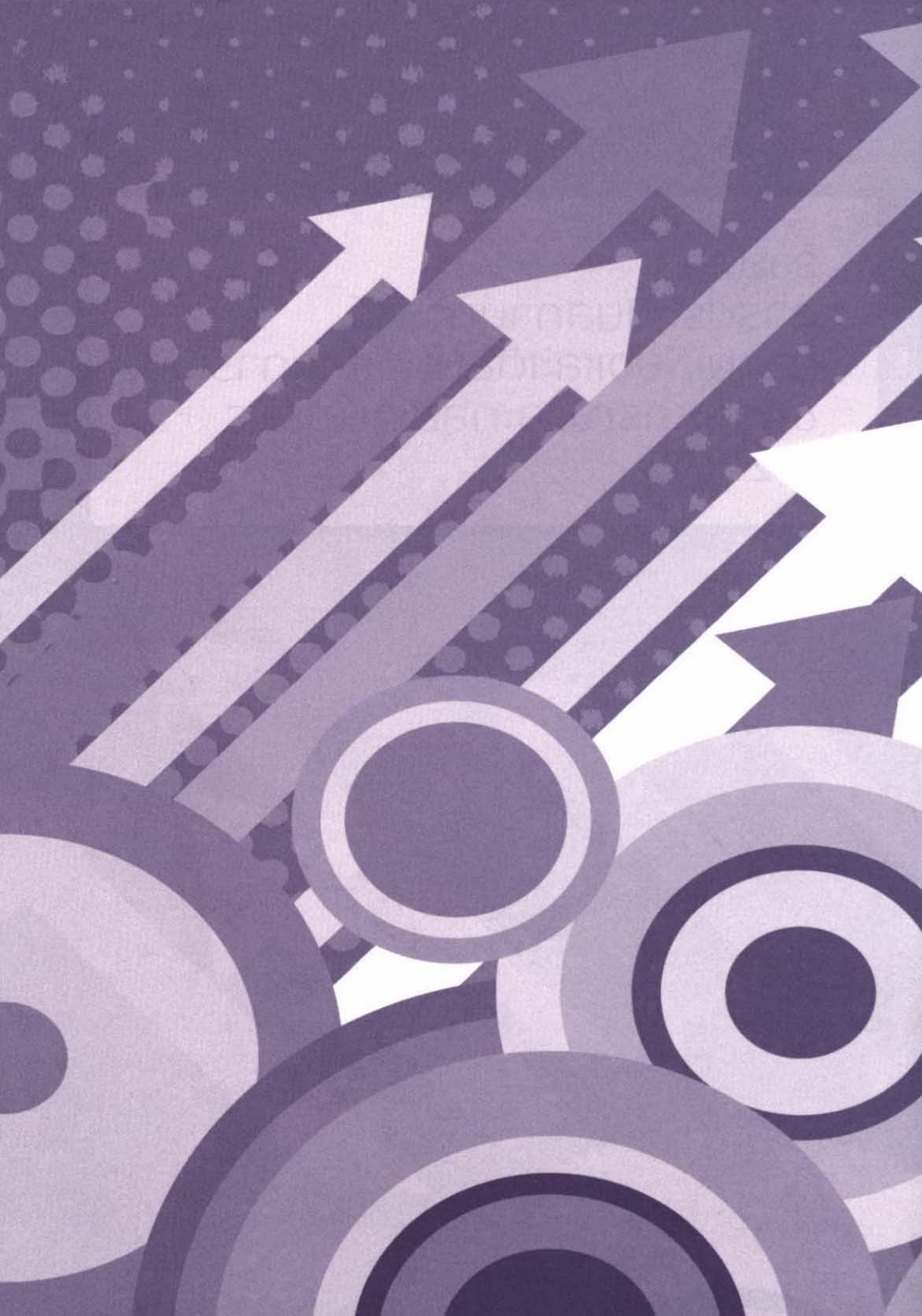
๕๖๗

กรมตรวจบัญชีสหกรณ์
๑๒ มีนาคม ๒๕๕๓



รายงาน
การประเมินสถานการณ์
ความเสี่ยงและเตือนภัยทางการเงิน
ของสหกรณ์และกลุ่มเกษตรกร
ปี 2552





คำนำ

นับตั้งแต่ได้สถาปนากรมตรวจบัญชีสหกรณ์มาครบรอบ 58 ปี (12 มีนาคม 2553) ด้วยความมุ่งมั่นที่จะพัฒนาการสหกรณ์และกลุ่มเกษตรกรไทยให้มีความมั่นคงทางการเงินอย่างยั่งยืน โดยการนำข้อมูลทางการเงินที่ผ่านการตรวจสอบแล้วมาเพิ่มมูลค่าให้เป็นเครื่องมือหนึ่งที่สามารถสะท้อนสถานการณ์ในด้านต่าง ๆ ของช่วงเวลาหนึ่ง เพื่อการกำหนดแผนและนโยบายเพื่อการบริหารจัดการที่ดีต่อไป

รายงานการประเมินสถานการณ์ความเสี่ยงและเตือนภัยทางการเงินของสหกรณ์และกลุ่มเกษตรกร ปี 2552 เป็นการรวบรวมบทวิเคราะห์ทางการเงินและการบริหารงานของสหกรณ์และกลุ่มเกษตรกรที่ได้มีการเผยแพร่แล้วในรอบปี 2552

ผู้จัดทำหวังเป็นอย่างยิ่งว่า รายงานการประเมินสถานการณ์ความเสี่ยงและเตือนภัยทางการเงินของสหกรณ์และกลุ่มเกษตรกร ปี 2552 เล่มนี้ จะเป็นประโยชน์ต่อผู้สนใจในการพัฒนางานของสหกรณ์และกลุ่มเกษตรกร

กลุ่มวิเคราะห์ข้อมูลทางการเงิน
ศูนย์เทคโนโลยีสารสนเทศ
กรมตรวจบัญชีสหกรณ์
กระทรวงเกษตรและสหกรณ์
มีนาคม 2553

สารบัญ

	หน้า
คำนำ	5
สารบัญ	6
ความเป็นมา	8

CAMELS 6 มิติ

• มองผ่านเศรษฐกิจสหกรณ์ภาคการเกษตร ปี 2551	12
• พืชเศรษฐกิจและพืชพลังงานสำคัญของสหกรณ์	15
• มองผ่านสหกรณ์ : สถานการณ์หนี้ครัวเรือน ในระดับฐานราก	19
• วิฤติเศรษฐกิจกระทบเศรษฐกิจสหกรณ์ออมทรัพย์ หรือไม่ อย่างไร	23
• บทพิสูจน์ภาคเกษตรพึ่งพากลไกการรวมกลุ่ม ช่วงวิกฤต ปี 49-51	27
• ภาวะเศรษฐกิจสหกรณ์และกลุ่มเกษตรกร ช่วงครึ่งปีแรก ปี 2552	31
• มองสหกรณ์ดี...ที่แม่สลอง	36

ระบบเตือนภัยทางการเงินของสหกรณ์และกลุ่มเกษตรกร (Financial Surveillance System of Cooperatives and Farmer Groups)

• CFSAWS:ss (ซี-เอฟ-ชอ) ให้อะไร?	42
• เส้นทางสู่...ความมั่นคงเข้มแข็งอย่างยั่งยืนของสหกรณ์ไทย	46

ระบบวิเคราะห์และวัดผลมูลค่าเพิ่มเชิงเศรษฐกิจและสังคม
ของสหกรณ์ภาคการเกษตร
(Social and Economic Value Added of
Agricultural Cooperatives)

- การพัฒนา EVA สู่ SEVA มูลค่าเพิ่มเชิงเศรษฐกิจและสังคม
สู่ความยั่งยืนของสหกรณ์ 52
- การบ่มเพาะค่านิยมในการสร้างมูลค่าเพิ่ม 55
- SEVA...เครื่องมือเพื่อช่วยสร้างวัฒนธรรม
การสร้างมูลค่าเพิ่มให้สหกรณ์ 59
- หันมอง...การสร้างมูลค่าเพิ่มของสหกรณ์ไทยรองรับการ
พลิกฟื้นธุรกิจสหกรณ์ภาคเกษตรผ่านกลไกการบัญชี 63
- นวัตกรรม...วัฒนธรรมการเพิ่มมูลค่าภาคสหกรณ์ไทย 68

ความเป็นมา

งานของกรมตรวจบัญชีสหกรณ์ เริ่มมีขึ้นเป็นครั้งแรกในประเทศไทย เมื่อปี พ.ศ. 2459 มีกระบวนการตรวจสอบบัญชีสหกรณ์ ซึ่งผู้สอบบัญชี ทำการตรวจสอบบัญชีและให้คำปรึกษาแก่สหกรณ์และกลุ่มเกษตรกรใน จังหวัดต่างๆ ทั่วประเทศ มีการแสดงความเห็นต่องบการเงินของสหกรณ์ /กลุ่มเกษตรกรที่ตรวจสอบ ซึ่งกระบวนการตรวจสอบในแต่ละด้าน มีวัตถุประสงค์เพื่อสะท้อนภาพระบบเศรษฐกิจของสหกรณ์และกลุ่มเกษตรกร ประมวลผลภาพที่แสดงถึงความเคลื่อนไหว การเปลี่ยนแปลงทั้งในแง่บวกและลบ เพื่อให้เกิดการพัฒนาในระบบสหกรณ์ โดยแนวโน้มของจำนวนสถาบัน สหกรณ์จะมีจำนวนเพิ่มขึ้นอย่างต่อเนื่อง

จากยุทธศาสตร์ของกรมตรวจบัญชีสหกรณ์

- พัฒนาประสิทธิภาพการตรวจสอบบัญชีสหกรณ์และกลุ่มเกษตรกร
- พัฒนาระบบการบริหารจัดการด้านการเงินและการบัญชีของสหกรณ์ กลุ่มเกษตรกร และวิสาหกิจชุมชน
- เสริมสร้างความเข้มแข็งแก่เกษตรกร เยาวชนและประชาชนทั่วไป
- เพิ่มประสิทธิภาพการปฏิบัติงานและบริหารจัดการองค์กร

และภาระหน้าที่ตามคำสั่งนายทะเบียนสหกรณ์ ที่ 1076/2547 มอบอำนาจหน้าที่ให้กรมตรวจบัญชีสหกรณ์จัดทำรายงานประจำปี (ภาวะเศรษฐกิจทางการเงิน) เสนอต่อคณะกรรมการพัฒนาสหกรณ์แห่งชาติ ตาม พ.ร.บ. สหกรณ์ พ.ศ. 2542 ม.16 (7) ดังนั้นในปี 2548 ได้ประยุกต์ใช้ CAMELS Analysis วิเคราะห์ภาวะเศรษฐกิจการเงินของสหกรณ์และกลุ่มเกษตรกรในมุมมอง 6 มิติ ซึ่งมีอัตราส่วนทางการเงินเป็นตัววัดในแต่ละมิติ และเพื่อสะท้อนถึงผลการบริหารจัดการของสหกรณ์และกลุ่มเกษตรกรในรอบปีที่ผ่านมาได้อย่างชัดเจนยิ่งขึ้น

มุมมอง 6 มิติ ของ CAMELS Analysis

มิติที่ 1 C— Capital strength : ความเพียงพอของเงินทุนต่อความเสี่ยง

มิติที่ 2 A— Asset quality : คุณภาพของสินทรัพย์

มิติที่ 3 M— Management ability : ชีตความสามารถในการบริหาร

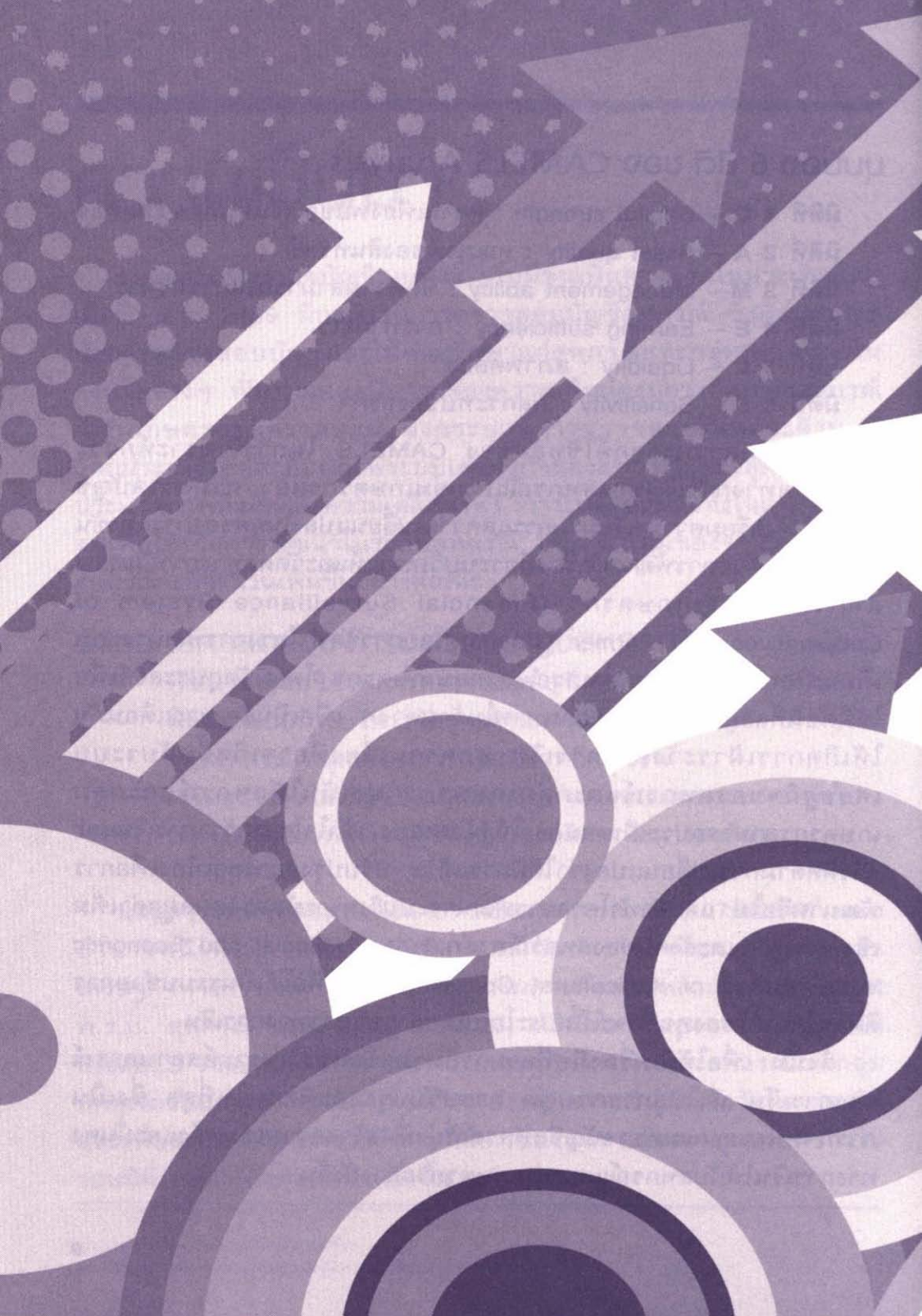
มิติที่ 4 E— Earning sufficiency : การทำกำไร

มิติที่ 5 L— Liquidity : สภาพคล่อง

มิติที่ 6 S— Sensitivity : ผลกระทบของธุรกิจ

นอกจากการประยุกต์ใช้หลักของ CAMELS ในการวิเคราะห์ภาวะเศรษฐกิจทางการเงินของสหกรณ์และกลุ่มเกษตรกรแล้ว กรมตรวจบัญชีสหกรณ์ได้เตรียมความพร้อมรับกระแสความเปลี่ยนแปลงในยุคของการแข่งขันทางธุรกิจ ด้วยการพัฒนาเครื่องมือระบบวิเคราะห์และวัดผลทางการเงินของสหกรณ์และกลุ่มเกษตรกร (Financial Surveillance System of Cooperatives and Farmer Groups) โดยการจัดทำโครงการพัฒนาระบบเตือนภัยทางการเงินของสหกรณ์และกลุ่มเกษตรกร โดยมีวัตถุประสงค์เพื่อให้มีดัชนีที่สามารถชี้วัดถึงสถานภาพในด้านต่างๆ เพื่อเป็นสัญญาณเตือนภัยให้เกิดการเฝ้าระวังทางการเงิน ลดความเสี่ยงที่อาจเกิดขึ้นกับระบบเศรษฐกิจของสหกรณ์และกลุ่มเกษตรกร มุ่งเน้นให้สหกรณ์และกลุ่มเกษตรกรสามารถประเมินตนเอง ให้รู้จักตนเอง เข้าใจโครงสร้างการเงินและการติดตามการเปลี่ยนแปลงว่าได้มีการแก้ไข ปรับปรุงอย่างต่อเนื่องเพื่อการพัฒนาหรือไม่ และจัดทำโครงการพัฒนาระบบวิเคราะห์และวัดผลมูลค่าเพิ่มเชิงเศรษฐกิจและสังคมของสหกรณ์ภาคการเกษตร (Social and Economic Value Added of Agricultural Cooperatives) เพื่อให้เป็นระบบช่วยการตัดสินใจในการลงทุนซึ่งจะเป็นประโยชน์ต่อการบริหารทางการเงิน

ดังนั้น เพื่อให้มีเครื่องมือที่สามารถนำมาวัดและวิเคราะห์สถานการณ์ทางการเงิน นำไปสู่การควบคุม การปรับปรุงและพัฒนาในที่สุด ซึ่งเป็นภารกิจหนึ่งของกรมตรวจบัญชีสหกรณ์ที่มุ่งมั่นสร้างความเข้มแข็งและมั่นคงทางการเงินให้กับสหกรณ์และกลุ่มเกษตรกรอย่างยั่งยืน



CAMELS 6 ມັຕ໌



มองผ่านเศรษฐกิจสหกรณ์ ภาคการเกษตร ปี 2551

ในช่วง 2-3 ปีที่ผ่านมา ราคาสินค้าเกษตรหลายตัวอยู่ในเกณฑ์ดีอย่างต่อเนื่องซึ่งส่วนใหญ่เกิดจากความต้องการของตลาดโลกพุ่งสูงขึ้น สร้างรายได้ให้เป็นอย่างดีจนเกือบเป็นกำไร โดยเฉพาะข้าวมีแนวโน้มราคาที่ดีที่สุด ปี 2551 เกิดวิกฤตเศรษฐกิจและตลาดการเงินโลกถดถอยมากเป็นประวัติการณ์ ส่งผลกระทบต่อการส่งออกของไทยปรับตัวลงอย่างรุนแรงตามไปด้วย ประกอบกับเศรษฐกิจในประเทศขยายตัวต่ำทั้งการบริโภค การลงทุน และกำลังซื้อของภาคประชาชนลดลง ย่อมมีผลกระทบต่อสหกรณ์ภาคการเกษตรอย่างไม่อาจหลีกเลี่ยงได้ หากหันมองเศรษฐกิจสหกรณ์ภาคการเกษตร ในปี 2551 พบว่ายังคงมีแนวโน้มที่ดีอยู่ โดยมีจำนวนสมาชิก 6 แสนล้านคนเศษ เพิ่มขึ้นจากปี 2550 เล็กน้อย ร้อยละ 0.83 ซึ่งมีข้อบ่งชี้ดังนี้

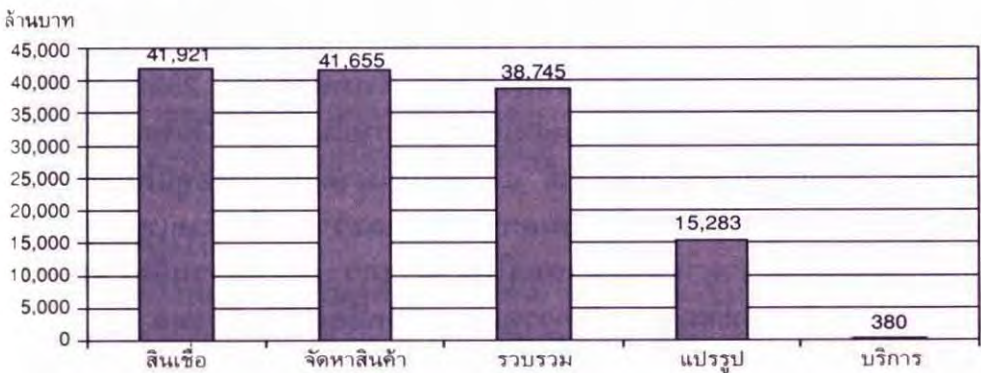
ความเพียงพอของเงินทุน และการลงทุนขยายตัวเพิ่มขึ้น

ทุนดำเนินงานมีเพียงพอและไม่เสี่ยงต่อการลงทุน จำนวน 1.1 แสนล้านบาท ขยายตัวเพิ่มขึ้นจากปี 2550 ร้อยละ 3.46 และ ทุนของสหกรณ์ 3.8 หมื่นล้านบาท สามารถรองรับหนี้กู้ยืมภายนอก 2.7 หมื่นล้านบาทได้ถึง 1 เท่าตัว ส่วนการลงทุนขยายตัวทุกด้านเพิ่มขึ้นจากปี 2550 ร้อยละ 3.46 โดยเฉพาะการลงทุนให้สินเชื่อมากที่สุดร้อยละ 69.46 ของทุนดำเนินงานทั้งสิ้น



ธุรกิจขยายตัว และมีกำไร

ปี 2551 ธุรกิจมีปริมาณเม็ดเงินหมุนเวียนในรอบปี 1.8 แสนล้านบาท มีผลกำไรทุกธุรกิจ โดยเฉพาะธุรกิจสินเชื่อมีกำไรสูงสุด และมียอดผลรวมกำไร 2.5 พันล้านบาท เพิ่มขึ้นจากปี 2550 ร้อยละ 36.26 แต่ประเด็นที่น่าสนใจคือจำนวนกลุ่มกำไรมีจำนวนลดลงจากปี 2550 เพียงเล็กน้อย ร้อยละ 0.55 ขณะที่จำนวนกลุ่มขาดทุนมีจำนวนลดลงจากปี 2550 เช่นกันแต่มากกว่าร้อยละ 25.09 แสดงถึงสถานการณ์ธุรกิจยังไม่น่าเป็นห่วงมากนัก แต่อย่างไรก็ตามสหกรณ์มีค่าใช้จ่ายรวมต่อรายได้รวมค่อนข้างสูงถึงร้อยละ 97.60 ส่งผลให้มีกำไรต่อรายได้รวมเหลือเพียงร้อยละ 2.40 ดังนั้นสิ่งที่ต้องคำนึงและเอาใจใส่พิเศษ คือ ควบคุมการใช้จ่ายให้สมดุลและเกิดประโยชน์ต่อรายได้ที่แท้จริง



สภาพคล่องทางการเงิน

ฐานะทางการเงินมีสภาพคล่องตัว และไม่เสี่ยง มียอดสินทรัพย์หรือทุนดำเนินงาน 1.1 แสนล้านบาท มีปริมาณธุรกิจหมุนเวียนในรอบปีสูงถึง 1.8 แสนล้านบาท เพิ่มขึ้นจากปี 2550 ร้อยละ 7.13 ทุนของสหกรณ์ 3.8 หมื่นล้านบาท และมีหนี้กู้ยืมภายนอกเพียง 2.7 หมื่นล้านบาท อีกทั้งอัตราหนี้ค้างชำระลดลงจากปี 2550 ร้อยละ 3.31

ดังนั้น คงกล่าวสรุปได้ว่า ภาวะเศรษฐกิจทางการเงินสหกรณ์ภาค การเกษตร ปี 2551 โดยรวมถือว่ายังคงมีแนวโน้มที่ดีในหลายๆ เรื่อง ไม่ว่าจะเป็นทุนดำเนินงานที่เพียงพอ การลงทุนขยายตัวเพิ่มขึ้น ทุกด้าน ธุรกิจมีกำไรเพิ่มขึ้น ฐานะทางการเงินมีสภาพคล่องตัว และไม่เสี่ยงต่อการลงทุน ทุนของสหกรณ์รองรับหนี้ภายนอกถึง 1 เท่าตัว และมีกำลังซื้อหรือกำลังผลิตจากสมาชิกค่อนข้างมากถึง 6 ล้านคนเศษ คิดเป็นร้อยละ 10 ของ ประชากรทั้งประเทศ จึงนับเป็นธุรกิจภาคการเกษตรที่น่าจับตามอง ในการ ขับเคลื่อนหรือกระตุ้นเศรษฐกิจภายในประเทศได้ในระดับหนึ่ง

แนวโน้มเศรษฐกิจ ปี 2552

แนวโน้มเศรษฐกิจสหกรณ์ภาคการเกษตรในปี 2552 คาดการณ์ว่าธุรกิจ ยังคงเดินหน้าต่อไปได้ต่อเนื่องจากปี 2551 และมีปริมาณธุรกิจขยายตัวเพิ่มขึ้นร้อยละ 12.10 หรือเพิ่มเป็น 1.9 แสนล้านบาท ในปี 2552

สำหรับการบริหารเศรษฐกิจสหกรณ์ภาคการเกษตรในปี 2552 ควรเน้น การกระตุ้นและสร้างความเข้มแข็งของเศรษฐกิจภายใน โดยใช้เงินทุนดำเนินงาน ภายใน ดำเนินธุรกิจของสหกรณ์ และดำเนินมาตรการเพื่อดูแลผลกระทบ ต่อทุกภาคส่วนธุรกิจที่อาจได้รับผลกระทบ และวางกลไกช่วยเหลือสมาชิก สหกรณ์ซึ่งเผชิญราคาผลผลิตลดลงให้สามารถวางแผนการผลิตและได้รับ ผลตอบแทนที่เหมาะสม รวมทั้งการดูแลสภาพคล่องให้มีเพียงพอ

พืชเศรษฐกิจ และพืชพลังงานสำคัญ ของสหกรณ์

ในช่วง 2-3 ปีที่ผ่านมา ราคาสินค้าเกษตรหลายตัวอยู่ในเกณฑ์ดีอย่างต่อเนื่องซึ่งส่วนใหญ่เกิดจากความต้องการของตลาดโลกพุ่งสูงขึ้น สร้างรายได้ให้เป็นอย่างดีเป็นกอบเป็นกำ โดยเฉพาะพืชที่สามารถนำมาผลิตเป็นพลังงานทดแทนมีแนวโน้มราคาที่ดีที่สุด ส่วนในปี 2551 เกิดวิกฤตเศรษฐกิจและตลาดการเงินโลกถดถอยมากเป็นประวัติการณ์ ส่งผลกระทบต่อ การส่งออกของไทยปรับตัวลงอย่างรุนแรงตามไปด้วย และเศรษฐกิจในประเทศขยายตัวในระดับต่ำทั้งการบริโภค การลงทุน และกำลังซื้อของภาคประชาชนลดลงย่อมมีผลกระทบต่อขบวนการสหกรณ์อย่างไม่อาจหลีกเลี่ยงได้ สำหรับพืชเศรษฐกิจและพืชพลังงานสำคัญของสหกรณ์ มีดังนี้

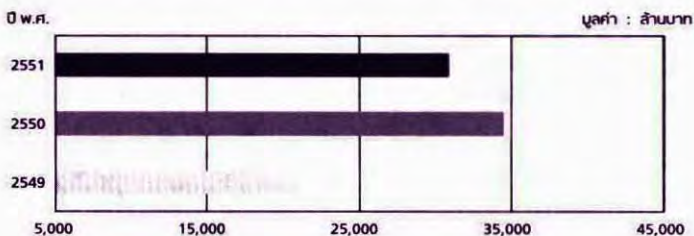
พืชเศรษฐกิจ

สหกรณ์ไทยมีพืชเศรษฐกิจที่โดดเด่น 2 ตัวคือ 1) ยางพารา มูลค่า 30,894 ล้านบาทต่อปี เฉลี่ย 2,575 ล้านบาทต่อเดือน และ 2) ข้าวเปลือก มูลค่า 7,664 ล้านบาทต่อปี เฉลี่ย 639 ล้านบาทต่อเดือน นับเป็นสินค้าสำคัญที่สร้างรายได้ค่อนข้างมากให้แก่สมาชิกสหกรณ์ในแต่ละปี รายละเอียดมีดังนี้

1. ยางพารา : มูลค่า 30,894 ล้านบาทต่อปี

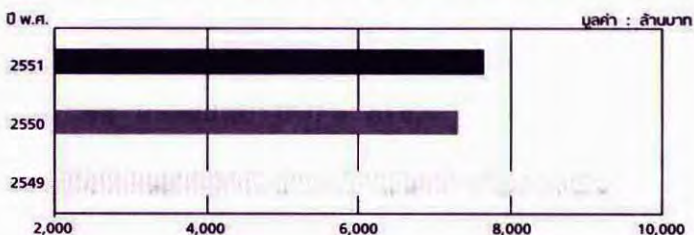
ปี 2551 ลดลงร้อยละ 10.53 ผ่านเครือข่ายธุรกิจ สหกรณ์และกลุ่มเกษตรกร 437 แห่ง ในพื้นที่ 35 จังหวัด ปริมาณการรวบรวมผลผลิตยางพาราร้อยละ 77.40 อยู่ในพื้นที่ภาคใต้มากที่สุดโดยเฉพาะที่จังหวัด

สงขลา ทิศทางแนวโน้มรอบ 3 ปี (พ.ศ. 2549-2551) เพิ่มขึ้นจาก 20,944 ล้านบาท ในปี 2549 เป็น 34,536 ล้านบาท ในปี 2550 และลดลงเหลือ 30,894 ล้านบาท ในปี 2551 และคาดว่าในปี 2552 จะยังคงเพิ่มขึ้น



2. ข้าวเปลือก : มูลค่า 7,664 ล้านบาทต่อปี

ปี 2551 เติบโตขึ้นร้อยละ 4.61 ผ่านเครือข่ายธุรกิจสหกรณ์และกลุ่มเกษตรกร 601 แห่ง ในพื้นที่ 54 จังหวัด ปริมาณการรวบรวมผลผลิตข้าวเปลือกร้อยละ 52.13 อยู่ในพื้นที่ภาคอีสานมากที่สุด โดยเฉพาะที่จังหวัดร้อยเอ็ด ทิศทางแนวโน้มรอบ 3 ปี (พ.ศ. 2549-2551) ลดลงจาก 9,368 ล้านบาทในปี 2549 เหลือ 7,326 ล้านบาท ในปี 2550 และเพิ่มขึ้นเป็น 7,664 ล้านบาท ในปี 2551 และคาดว่า ปี 2552 จะยังคงเพิ่มขึ้นต่อเนื่อง



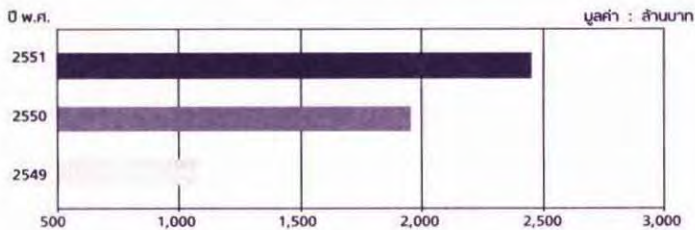
พืชพลังงาน

ส่วนพืชพลังงานที่โดดเด่นของสหกรณ์มี 4 ตัว คือ 1) ปาล์ม มูลค่า 2,449 ล้านบาทต่อปี เฉลี่ย 204 ล้านบาทต่อเดือน 2) ข้าวโพด มูลค่า 3,165 ล้านบาทต่อปี เฉลี่ย 264 ล้านบาทต่อเดือน 3) อ้อย มูลค่า 336 ล้านบาทต่อปี เฉลี่ย 28 ล้านบาทต่อเดือน และ 4) มันสำปะหลัง มูลค่า

608 ล้านบาทต่อปี เฉลี่ย 51 ล้านบาทต่อเดือน มีรายละเอียดดังนี้

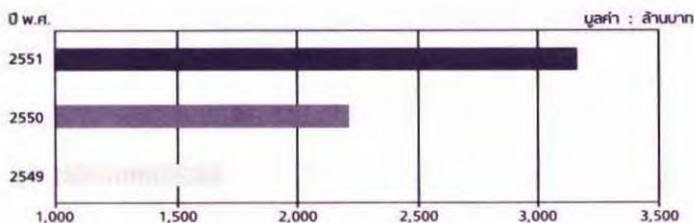
1. ปาล์ม : มูลค่า 2,449 ล้านบาทต่อปี

ปี 2551 เติบโตขึ้นร้อยละ 25.12 ผ่านเครือข่ายธุรกิจของสหกรณ์และกลุ่มเกษตรกร 34 แห่ง ในพื้นที่ 10 จังหวัด ปริมาณการรวบรวมผลผลิตปาล์ม ร้อยละ 95.82 อยู่ในพื้นที่ภาคใต้มากที่สุดโดยเฉพาะที่จังหวัดกระบี่ ทิศทางแนวโน้มรอบ 3 ปี (พ.ศ. 2549-2551) มีอัตราเพิ่มขึ้นต่อเนื่องทุกปี จาก 1,079 ล้านบาท ในปี 2549 เป็น 2,449 ล้านบาท ในปี 2551 และคาดการณ์ว่า ในปี 2552 จะยังเพิ่มขึ้นต่อเนื่อง



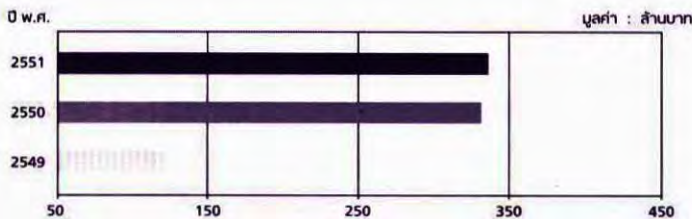
2. ข้าวโพด : มูลค่า 3,165 ล้านบาทต่อปี

ปี 2551 เติบโตขึ้นร้อยละ 42.94 ผ่านเครือข่ายธุรกิจสหกรณ์และกลุ่มเกษตรกร 106 แห่ง ในพื้นที่ 27 จังหวัด ปริมาณการรวบรวมผลผลิตข้าวโพดร้อยละ 60.95 อยู่ในพื้นที่ภาคเหนือมากที่สุด โดยเฉพาะที่จังหวัดพิษณุโลก ทิศทางแนวโน้มรอบ 3 ปี (พ.ศ. 2549-2551) มีอัตราเพิ่มขึ้นต่อเนื่องทุกปีจาก 1,694 ล้านบาท ในปี 2549 เป็น 3,165 ล้านบาท ในปี 2551 และคาดว่าในปี 2552 จะยังเพิ่มขึ้นต่อเนื่อง



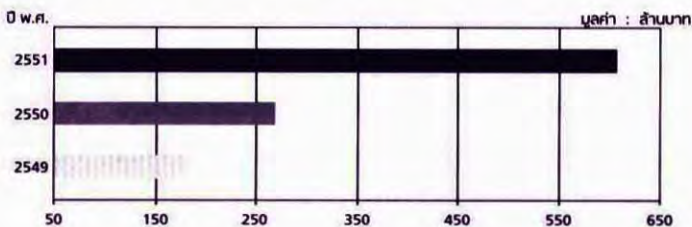
3. อ้อย : มูลค่า 336 ล้านบาทต่อปี

ปี 2551 เติบโตขึ้นร้อยละ 1.52 ผ่านเครือข่ายธุรกิจของสหกรณ์และกลุ่มเกษตรกร 28 แห่ง ในพื้นที่ 18 จังหวัด ปริมาณการรวบรวมผลผลิตอ้อยร้อยละ 69.70 อยู่ในพื้นที่ภาคอีสานมากที่สุด โดยเฉพาะที่จังหวัดขอนแก่น ทิศทางแนวโน้มรอบ 3 ปี (พ.ศ. 2549-2551) มีอัตราเพิ่มขึ้นต่อเนื่องทุกปี จาก 122 ล้านบาท ในปี 2549 เป็น 336 ล้านบาท ในปี 2551 และคาดว่าในปี 2552 จะยังคงเพิ่มขึ้นต่อเนื่อง



4. มันสำปะหลัง : มูลค่า 608 ล้านบาทต่อปี

ปี 2551 เติบโตขึ้นถึง 1.2 เท่า ผ่านเครือข่ายธุรกิจของสหกรณ์และกลุ่มเกษตรกร 71 แห่ง ในพื้นที่ 24 จังหวัด ปริมาณการรวบรวมผลผลิตมันสำปะหลังร้อยละ 58.54 อยู่ในพื้นที่ภาคอีสานมากที่สุด โดยเฉพาะที่จังหวัดนครราชสีมา ทิศทางแนวโน้มรอบ 3 ปี (พ.ศ. 2549-2551) มีอัตราเพิ่มขึ้นต่อเนื่องทุกปี จาก 183 ล้านบาท ในปี 2549 เป็น 608 ล้านบาท ในปี 2551 และคาดว่าในปี 2552 จะยังคงเพิ่มขึ้นต่อเนื่อง



มองผ่านสภกรณ : สถานการณ์หนี้ครัวเรือน ในระดับฐานราก

สถานการณ์เศรษฐกิจปัจจุบันหลายคนคงตระหนักกันดีว่าภาวะเศรษฐกิจของประเทศไทยนั้น ยังไม่แน่ว่าจะดีขึ้นเมื่อไหร่ เพราะมีนักเศรษฐศาสตร์หลายสำนักออกมาให้ความคิดเห็นกันค่อนข้างเยอะ บ้างก็ว่าเศรษฐกิจไทย จะฟื้นในช่วงไตรมาสที่ 3 ของปี 2552 บ้างก็ว่าภาวะเศรษฐกิจของประเทศไทย จะซึ่มยาวประมาณ 3 ปี ซึ่งการคาดการณ์ทั้งหมดนี้คงจะบ่งบอกให้เราารู้เป็นสัญญาณว่าเศรษฐกิจไทยในปัจจุบันนี้ยังไม่ดี และสัญญาณอีกอย่างหนึ่งที่เราเห็นได้ชัดคือการที่รัฐบาลออกมาตรการกระตุ้นเศรษฐกิจ การแจกเงิน การเร่งเสริมสภาพคล่อง และอื่นๆ อีกมาก ก็เพื่อที่จะหาทางให้ภาวะเศรษฐกิจของประเทศไทยฟื้นขึ้นโดยเร็ว และนั่นก็คือเป้าหมายที่ทุกคนในประเทศรวมทั้งรัฐบาล ต้องการเห็น

แต่กว่าจะถึงเป้าหมายดังกล่าว สิ่งที่หลายคนเป็นห่วงก็คือเรื่องของสถานภาพหนี้ หรือการเกิดหนี้ของภาคประชาชนในปัจจุบันว่าเป็นอย่างไร โดยเฉพาะในระดับฐานรากหรือประชาชนผู้มีรายได้น้อย ซึ่งจากข้อมูลการสำรวจล่าสุด โดยความร่วมมือระหว่างกรมตรวจบัญชีสหกรณ์และศูนย์พยากรณ์เศรษฐกิจและธุรกิจ มหาวิทยาลัยหอการค้าไทย ได้ทำการสำรวจกลุ่มตัวอย่างที่เป็นสมาชิกสหกรณ์การเกษตร สหกรณ์ออมทรัพย์ครู สหกรณ์คนขับแท็กซี่ คนขับ 3 ล้อ วิสาหกิจชุมชน และสหกรณ์เดินรถ อีกจำนวนทั้งสิ้น 4,958 ตัวอย่างทั่วประเทศ พบว่า

สมาชิกสหกรณ์และวิสาหกิจชุมชน ส่วนใหญ่ร้อยละ 94.57 มีหนี้ มีเพียง ร้อยละ 5.43 เท่านั้นที่ไม่มีหนี้ โดยบุคคลที่มีหนี้ส่วนใหญ่จะมีหนี้สิ้นประมาณ 210,387.20 บาท โดยแบ่งเป็นหนี้ที่อยู่ในระบบร้อยละ 66.70 และหนี้ที่อยู่นอกระบบร้อยละ 33.30 ซึ่งบุคคลที่มีหนี้ส่วนใหญ่จะทำการผ่อนชำระโดยรวม ต่อเดือนเฉลี่ย 8,282.80 บาท เป็นการชำระหนี้ในระบบเฉลี่ย 7,612.62 บาท และนอกระบบเฉลี่ย 3,591.84 บาท ซึ่งสาเหตุของการก่อหนี้ ส่วนใหญ่มาจากการขอกู้เพื่อซื้อที่อยู่อาศัย รองลงมาได้แก่ เพื่อลงทุน และเพื่อใช้จ่ายในชีวิตประจำวัน ตามลำดับ

ตารางที่ 1 ภาระหนี้สินโดยรวมของกลุ่มฐานราก

	หนี้สิน	การผ่อนชำระ/เดือน	อัตราดอกเบี้ยเงินกู้
โดยรวม	210,387.2	8,282.80	
หนี้ในระบบ	66.70%	7,612.62	7.90%
หนี้นอกระบบ	33.30%	3,591.84	10.92%

ที่มา: การสำรวจ โดยความร่วมมือระหว่างกรมตรวจบัญชีสหกรณ์ และศูนย์พยากรณ์เศรษฐกิจและธุรกิจ ม.หอการค้าไทย

ซึ่งสถานการณ์หนี้ดังกล่าวที่เกิดขึ้นนั้นหลายคนคงมองว่าสถานการณ์ยังไม่น่าเป็นห่วงมากนัก เพราะหากดูจำนวนเงินที่ต้องจ่ายชำระต่อเดือนแล้วจะเห็นว่าค่อนข้างน้อย แต่หากพิจารณาตามระดับรายได้และการผ่อนชำระแล้ว จะเห็นได้ชัดว่า สถานการณ์การผ่อนชำระของคนที่มีรายได้ต่ำกว่า 1,000 บาท จะมีการผ่อนชำระเกินรายได้ของตนเองถึงกว่าร้อยละ 70 ของคนที่มีรายได้ต่ำกว่า 1,000 บาทต่อเดือน นั้นแสดงให้เห็นว่าความสามารถในการผ่อนชำระหนี้สินของผู้ที่มีรายได้น้อยกว่า 1,000 บาท นั้นค่อนข้างน้อย ดังนั้นคนกลุ่มนี้จึงมีโอกาสในการก่อหนี้ค่อนข้างสูง

รายได้	การผ่อนชำระ						
	ต่ำกว่า	1,001	2,501	5,001	7,501	10,001	12,501
	1,000	- 2,500	- 5,000	- 7,500	- 10,000	-12,500	-15,000
บาท	บาท	บาท	บาท	บาท	บาท	บาท	บาท
ต่ำกว่า 1,000 บาท	26.67	56.82	34.13	26.28	18.72	14.29	4.87
1,001 - 2,500 บาท	60.00	25.00	38.89	38.46	40.64	41.07	20.62
2,501 - 5,000 บาท	0.00	2.27	7.94	15.38	11.76	7.14	9.42
5,001 - 7,500 บาท	10.00	6.82	7.14	10.90	19.79	21.43	18.99
7,501 - 10,000 บาท	3.33	2.27	3.57	2.56	1.60	3.57	4.38
10,001 - 12,500 บาท	0.00	6.82	8.33	6.41	7.49	12.50	41.72

ที่มา : การสำรวจ โดยความร่วมมือระหว่างกรมตรวจบัญชีสหกรณ์ และศูนย์พยากรณ์เศรษฐกิจและธุรกิจ ม.หอการค้าไทย

และการก่อกำเนิดนั้นก็ยังมีแนวโน้มของการก่อกำเนิดนอกระบบมากขึ้น ซึ่งจากการสอบถามกลุ่มตัวอย่างสำหรับภาพรวมของภาระหนี้ในระบบในปัจจุบัน และ 1 ปีข้างหน้า แยกตามกลุ่มอาชีพพบว่าผู้ขับรถแท็กซี่ร้อยละ 75 ระบุว่าภาระหนี้ในระบบในอีก 1 ปีข้างหน้าจะเพิ่มขึ้น รองลงมาคือคนขับสามล้อ ร้อยละ 64.29 ที่ระบุว่าหนี้ในระบบจะเพิ่มขึ้น นั่นย่อมแสดงให้เห็นว่าหนี้ในอนาคตนั้นจะเป็นหนี้ในระบบเป็นส่วนใหญ่ที่เพิ่มขึ้น เพราะคนกลุ่มเหล่านี้ไม่สามารถที่จะเข้าทำการกู้เงินในระบบได้ เนื่องจากหลายสาเหตุ อาทิเช่น หลักทรัพย์ค้ำประกันไม่มี สถานภาพไม่เป็นที่น่าเชื่อถือ การงานก็ไม่แน่นอน เป็นต้น

นอกจากนี้แล้วผลการสำรวจยังพบอีกว่า ประชาชนระดับฐานรากประมาณร้อยละ 70 เคยมีปัญหารายได้ไม่พอกับรายจ่าย ทั้งนี้เนื่องจากกลุ่มตัวอย่างร้อยละ 43.57 ระบุว่าราคา สินค้าแพงขึ้น ร้อยละ 6.26 ระบุว่าราคาน้ำมันแพงขึ้น และร้อยละ 5.98 ระบุว่าสาเหตุจากดอกเบี้ยสูงขึ้น แต่ในช่วง 1 ปีที่ผ่านมาประชาชนระดับรากหญ้าร้อยละ 72.80 ไม่เคยผิติดนัดชำระหนี้ ซึ่งในอนาคตประชาชนส่วนใหญ่ถึงร้อยละ 33.92 ระบุว่าจะมีหนี้เพิ่มมากกว่ารายได้ที่เพิ่มขึ้น ขณะที่เห็นว่าหนี้เพิ่มขึ้นพอกับรายได้ที่ร้อยละ 33.87 และ



ผู้ที่เห็นว่าหนี้มีสัดส่วนน้อยกว่ารายได้ร้อยละ 32.21

ซึ่งจากผลการสำรวจดังกล่าวจะเห็นได้ชัดว่าสถานการณ์หนี้ของภาคครัวเรือนระดับฐานรากนั้น มีแนวโน้มที่จะประสบกับปัญหาทางด้านของหนี้เพิ่มมากขึ้น ประกอบกับสถานการณ์ภาวะเศรษฐกิจในปัจจุบันที่มีสัญญาณของการชะลอตัวลงอย่างชัดเจน ดังนั้นภาครัฐ ภาคเอกชน และประชาชนโดยทั่วไป คงจะต้องร่วมมือกันฟันฝ่าวิกฤติการณ์นี้ไปให้ได้พร้อมๆ กัน เพราะถ้าหากให้ฝ่ายใดฝ่ายหนึ่งเดินหน้าเพียงฝ่ายเดียว ฝ่ายที่เหลือไม่ไปตาม โอกาสที่จะล้มเหลวก็มีสูง เพราะเมื่อใดก็ตามที่เรามีความสามัคคีทุกอย่างที่ว่ายากก็จะง่าย รวมทั้งปัญหาหนี้ที่อาจจะเกิดขึ้นในอนาคตนี้ด้วยเช่นกัน

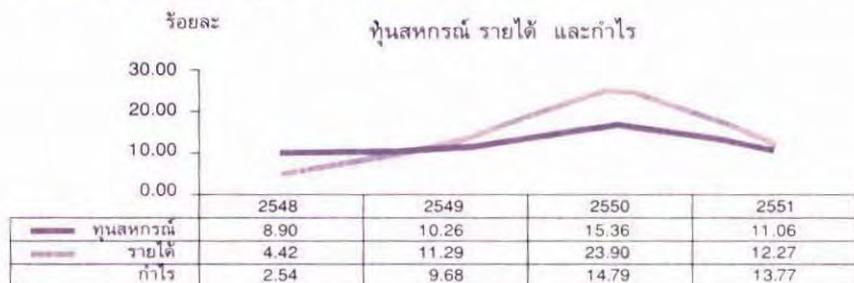
วิกฤติเศรษฐกิจกระทบ เศรษฐกิจสหกรณ์ออมทรัพย์ หรือไม่ อย่างไร...

คงไม่อาจปฏิเสธได้ว่าวิกฤติเศรษฐกิจโลกมีผลกระทบทั่วไป ไม่เว้นแม้แต่สหกรณ์ นับแต่กลางปี 2551 เรื่อยมาถึงสิ้นปี วิกฤติเศรษฐกิจโลกถดถอยลงอย่างน่าตกใจมากเป็นประวัติการณ์ กระทบต่อทุกภาคส่วนธุรกิจ มีการปลดหรือให้ออกคนงาน สินค้าราคาแพง ประชาชนกำลังซื้อถดถอย สถาบันการเงินขาดเสถียรภาพ ขณะนี้ยังมองไม่เห็นว่าจะฟื้นตัว แกรมซ้ำเติมจากวิกฤติการเมืองที่ร้อนแรงเพิ่มขึ้นเป็นลำดับ ซึ่งไม่สามารถคาดเดาว่าจะเป็นเช่นไร และเมื่อใดจะแก้ไขได้ ล้วนมีผลต่อระบบเศรษฐกิจทั้งสิ้น

หากพิจารณาขบวนการสหกรณ์ไทยในเชิงปริมาณแล้วจะเห็นว่า ท่ามกลางเศรษฐกิจไทยที่ยังไม่ฟื้นตัวและยังขาดเสถียรภาพที่มั่นคงนั้น จำนวนสหกรณ์ของไทยกลับมิได้ลดน้อยถอยลงแต่อย่างใด การจดทะเบียนเป็นสหกรณ์เพิ่มเติมให้มีปริมาณมากขึ้นยังคงดำเนินต่อไป ปัจจุบันจำนวนสหกรณ์ไทยที่จดทะเบียนมีถึง 1.3 หมื่นสหกรณ์ ด้วยจำนวนสมาชิก 10 ล้านคนเศษ ซึ่งประมาณกันว่า หากครอบคลุมไปถึงภายในครัวเรือนสมาชิกด้วยแล้ว บทบาทของสหกรณ์ที่จดทะเบียนนี้น่าจะเกี่ยวข้องกับชีวิตประชาชนไทยประมาณครึ่งประเทศเห็นจะได้

มองผ่านเศรษฐกิจสหกรณ์ออมทรัพย์ในฐานะสถาบันการเงินประเภทหนึ่ง และเป็นภาพใหญ่เศรษฐกิจการเงินของขบวนการสหกรณ์ได้เป็นอย่างดี พบว่าส่วนใหญ่ยังคงมีอัตราการขยายตัวเพิ่มขึ้นในเชิงบวก แต่เริ่มจะเห็นสัญญาณสื่อเคา์กลางการถดถอยลงของธุรกิจ จากตัวเลขบ่งชี้ของรายได้ซึ่งแม้จะมีปริมาณเม็ดเงินที่เพิ่มขึ้น หากแต่อัตราการขยายตัวกลับปรับลดลงจาก 23.90% ในปี 2550 เหลือ 12.27% ในปี 2551 และมีผลต่อกำไรขยายตัวเพิ่มขึ้นเพียง

13.77% ต่ำกว่าการขยายตัวเพิ่มขึ้น 14.79% ในปี 2550 เพียงเล็กน้อย และส่งผลให้ทุนของสหกรณ์ขยายตัวเพียง 11.06% ต่ำกว่าการขยายตัวเพิ่มขึ้น 15.36% ในปี 2550 ด้วยเช่นกัน อย่างไรก็ตามหากย้อนกลับไปเทียบเคียงกับปีก่อนหน้านี พบว่า อัตราการขยายตัวเพิ่มขึ้นของรายได้ กำไร และทุนสหกรณ์ ในปี 2551 ยังสูงกว่าปี 2549-2548

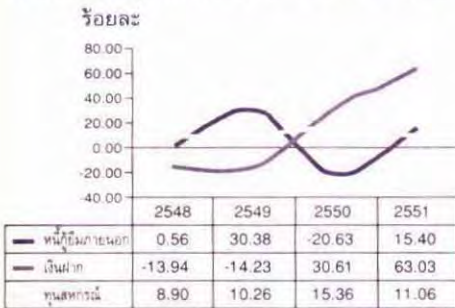


ธุรกิจสำคัญของสหกรณ์ออมทรัพย์ พบว่า ปริมาณการให้สินเชื่อขยายตัวเพิ่มขึ้นจาก 3.03% ในปี 2550 เป็น 10.02% ในปี 2551 ขณะที่ปริมาณการรับฝากเงินลดลงจาก 29.80% ในปี 2550 เหลือ 11.35% ในปี 2551 ซึ่งเป็นการสะท้อนว่า สมาชิกมีรายได้ไม่พอเพียง ออมน้อยลง และกู้ยืมเพิ่มมากขึ้น แต่เมื่อเทียบเคียงย้อนกลับปีก่อนหน้านี พบว่า ปริมาณการรับฝากเงินยังคงมีอัตราขยายตัวเพิ่มขึ้นในอัตราที่ใกล้เคียงกัน สำหรับสาเหตุของการปรับตัวลดลง เพราะมีการปรับลดอัตราดอกเบี้ยทั้งระบบในปี 2551

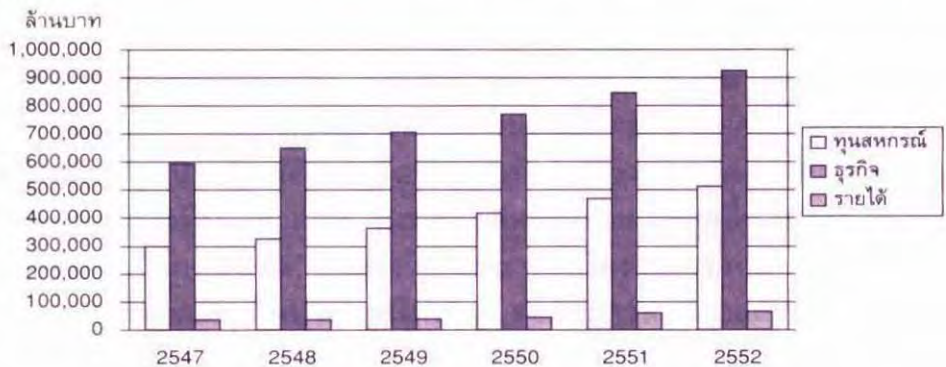


หากพิจารณาสถานะการเงินของสหกรณ์แล้วค่อนข้างสบายใจ ด้วยสหกรณ์ออมทรัพย์มีสัดส่วนทุนของสหกรณ์ค่อนข้างมากกว่าภาระหนี้กู้ยืมจากภายนอกถึง 6.75 เท่า โดยที่ทุนของสหกรณ์มีอัตราขยายตัวเพิ่มขึ้นอย่างต่อเนื่องสม่ำเสมอในทุกปี ประกอบกับสหกรณ์มีปริมาณเงินฝากขยายตัวเพิ่มขึ้นค่อนข้างมากจาก 30.61% ในปี 2550 เป็น 63.03% ในปี 2551 ขณะที่หนี้กู้ยืมจากภายนอกนอกจากอัตราที่ลดลง 20.63% ปี 2550 เพิ่มขึ้นเพียง 15.40% ในปี 2551 แสดงให้เห็นถึงสภาพคล่องทางการเงินที่ดี และสามารถดำเนินธุรกิจหมุนเวียนให้บริการสมาชิกได้อย่างต่อเนื่อง

หนี้ภายนอก ทุนสหกรณ์และเงินฝากของสหกรณ์



สำหรับแนวโน้มสิ้นปี 2552 ยังคงเชื่อมั่นได้ว่า ธุรกิจสหกรณ์ออมทรัพย์จะยังคงขยายตัวเพิ่มขึ้นอย่างต่อเนื่อง ทั้งปริมาณธุรกิจ รายได้ และทุนของสหกรณ์



ดังนั้น คงพอสรุปได้ว่า ณ ขณะนี้ วิฤติเศรษฐกิจยังมีผลกระทบเศรษฐกิจสหกรณ์ค่อนข้างน้อย สหกรณ์ออมทรัพย์ยังคงดำเนินธุรกิจเป็นปกติ แม้จะมีอัตราการขยายตัวทางเศรษฐกิจที่ปรับตัวลดลง แต่ยังคงดำรงอยู่ได้ และดำเนินธุรกิจเป็นปกติ นั้นเป็นเพราะทุนของสหกรณ์มั่นคงและเพิ่มขึ้นอย่างต่อเนื่อง ผลพวงจากมวลสมาชิกสหกรณ์ที่มีการถือหุ้นสะสมรายเดือน และการฝากเงินออมสะสมอย่างสม่ำเสมอและต่อเนื่อง ในทุกปี จึงส่งผลให้สหกรณ์มีปริมาณเม็ดเงินหมุนเวียนในระบบอย่างต่อเนื่องเช่นกัน สามารถสร้างเป็นรายได้และผลกำไรที่เพิ่มขึ้นให้กับสหกรณ์ แต่อย่างไรก็ตามสหกรณ์คงต้องเฝ้าระมัดระวังและติดตามสถานการณ์ที่ยังไม่อาจคาดเดาได้ขณะนี้ว่าจะ เป็นเช่นไร อย่างไรก็ดี มีวินัยทางการเงิน และใช้ข้อมูลทางบัญชีเพื่อการบริหารจัดการเงิน พร้อมยึดหลักเศรษฐกิจพอเพียง เพื่อตั้งรับและฝ่าข้ามวิฤติเศรษฐกิจที่เปราะบางอยู่ขณะนี้

บทพิสูจน์ภาคเกษตร พึ่งพากลไกการรวมกลุ่ม ช่วงวิกฤต ปี 49-51

รัฐมนตรีช่วยว่าการกระทรวงเกษตรและสหกรณ์ (นายศุภชัย โพธิ์สุ) กล่าวไว้หน้าคิดว่า “กลไกของสถาบันเกษตรกรเป็นการจัดการตามข้อกฎหมาย ภายใต้บันไดแนวปรัชญา “เศรษฐกิจพอเพียง” ตามขั้นตอนพึ่งตนเอง ร่วมคิด ร่วมทำรวมกลุ่มเพื่อพึ่งพาความยั่งยืน”

อธิบดีกรมตรวจบัญชีสหกรณ์ (นายอนันต์ ภูสิทธิกุล) กล่าวต่อว่า “ธุรกิจของสหกรณ์ต้องได้รับการผลิตอย่างต่อเนื่อง เพื่อช่วยเหลือสมาชิกพร้อมมุ่งสร้างสรรค์ชุมชนบนพื้นฐานการให้ที่มีมาตรฐานการบัญชี โปร่งใสสามารถตรวจสอบได้”

จากคำกล่าวข้างต้น คงจะยังไม่เข้าใจและเห็นภาพตามได้ แต่หากมองผ่านบทพิสูจน์ภาคเกษตรพึ่งพากลไกการรวมกลุ่มช่วงวิกฤต ปี 2549-2551 น่าจะสะท้อนภาพและเป็นบทพิสูจน์สนับสนุนเน้นย้ำคำกล่าวนั้นได้อย่างชัดเจนยิ่งขึ้น ดังนี้

วิกฤตเศรษฐกิจภาคการเกษตรไทย ช่วงปี 2549-2551 ก่อให้เกิดผลกระทบโดยสถาบันการเงินต่างประเทศ ลงทุนในสินทรัพย์ด้อยสิทธิหรือตราสารหนี้ที่มีความเสี่ยงสูง ส่งผลให้ระบบธนาคารล้มละลายหลายแห่ง ปิดตัวลงไม่ปล่อยกู้ รัฐต้องใช้นโยบายการเงินปรับลดอัตราดอกเบี้ยลดหลายครั้งติดต่อกันมากเป็นประวัติศาสตร์คนตกงาน/ว่างงานต่อเนื่อง หนี้ NPL สูง ฝั่มันและปุ๋ยเคมีมีราคาแพง ส่งผลต่อดันทุนการผลิตสูงขึ้น ประชาชนขาดกำลังซื้อ บริโภคลดลง ปัญหาโรคระบาดที่มีผลต่อสุขภาพ ประกอบกับสถานการณ์การเมืองในประเทศไม่สงบ ส่งผลการส่งออกและการท่องเที่ยวติดลบต่อเนื่อง

พ.ร.บ./ข้อกฎหมายว่าด้วยสถาบันเกษตรกร (การรวมกลุ่ม)

- พ.ร.บ. สหกรณ์ พ.ศ. 2542 (เริ่มใช้ พ.ศ. 2511) ว่าด้วยการร่วมดำเนินการกลุ่มเน้นประโยชน์ทางเศรษฐกิจและสังคม ใช้หลักช่วยตนเองและช่วยเหลือซึ่งกันและกัน ดำเนินธุรกิจโดยยึดประโยชน์ของสมาชิกเป็นสำคัญ

- พ.ฎ.ก. กลุ่มเกษตรกร พ.ศ. 2547 (เริ่มใช้ตามประกาศคณะปฏิวัติ ปี 2515) ว่าด้วยการรวมตัวจัดตั้งโดยกลุ่มบุคคลประกอบอาชีพเกษตรกร ใช้หลักช่วยเหลือซึ่งกันและกัน ในการประกอบอาชีพเกษตรกรรม

6 ประเด็นหลัก ภาวะเศรษฐกิจสถาบันเกษตรกรช่วงวิกฤต ปี 2549-51

1 จำนวนสถาบันเกษตรกร เพิ่มขึ้นร้อยละ 0.25 จาก 7,846 แห่ง เป็น 7,866 แห่ง ส่วนจำนวนสมาชิกเพิ่มขึ้น 411,982 คน หรือร้อยละ 6.50 จาก 6.34 ล้านคน เป็น 6.75 ล้านคน ในปี 2551

2 ทุนดำเนินงาน เพิ่มขึ้น 17,946.84 ล้านบาท หรือเพิ่มขึ้นร้อยละ 18.69 จาก 96,005.56 ล้านบาท เป็น 113,952.40 ล้านบาท แยกเป็นทุนภายในเพิ่มขึ้น 14,445.10 ล้านบาท และทุนภายนอกเพิ่มขึ้น 3,501.74 ล้านบาท

3 ธุรกิจหลักของสถาบันเกษตรกร ปริมาณ 5 ธุรกิจหลักของสถาบันเกษตรกรเพิ่มขึ้น 47,535.22 ล้านบาท หรือเพิ่มขึ้นร้อยละ 32.69 จาก 145,433.97 ล้านบาท เป็น 192,969.19 ล้านบาท ในปี 2551

4 รายได้-ค่าใช้จ่าย-กำไร ผ่านสถาบันเกษตรกร รายได้รวมเพิ่มขึ้นจำนวน 31,067.17 ล้านบาท หรือเพิ่มขึ้นร้อยละ 34.89/รายจ่ายรวม 117,436.71 ล้านบาท ในปี 2551/ส่วนกำไรสุทธิเพิ่มขึ้นเช่นกันจำนวน 871.51 ล้านบาท หรือเพิ่มขึ้นร้อยละ 48.34

5 เงินออม/หนี้สินสมาชิกสถาบันเกษตรกร เงินออมเฉลี่ยต่อคนเพิ่มขึ้น 916 บาท หรือเพิ่มขึ้นร้อยละ 13.13 จาก 6,973 บาท เป็น 7,889 บาท/หนี้สินเฉลี่ยต่อคนเพิ่มขึ้น 2,059 บาท หรือเพิ่มขึ้นร้อยละ 21.59 จาก 9,541 บาท เป็น 11,600 บาท ในปี 2551

6 การควบคุมภายในของสถาบันเกษตรกร ที่ผ่านมามีการพัฒนาดีขึ้น

ระดับดีมาก-ดีเพิ่มขึ้นร้อยละ 20.46 และระดับควรปรับปรุงลดลงร้อยละ 20.30

เมื่อลองคิดตามจากผลกระทบวิกฤตเศรษฐกิจภาคการเกษตรช่วงปี 2549-2551 กับเจตนารมณ์ของพ.ร.บ./ข้อกฎหมายว่าด้วยสถาบันเกษตรกร (การรวมกลุ่ม) ผ่านกลไกทางบัญชีใน 6 ประเด็นหลักภาวะเศรษฐกิจทางการเงินช่วงวิกฤต ปี 2549-2551 พบว่าธุรกิจสถาบันเกษตรกรยังคงมีการพัฒนาที่ดีขึ้นและมีแนวโน้มในทิศทางเชิงบวก นั้นย่อมเป็นบทสรุปหรือบทพิสูจน์ได้ว่ากลไกการพึ่งพาตนเอง ร่วมคิดร่วมทำ รวมกลุ่มผ่านกลไกทางบัญชีที่ได้มาตรฐาน โปร่งใส และสามารถตรวจสอบได้นั้นเป็นบททดสอบที่ดีให้สถาบันเกษตรกร สามารถผ่านช่วงวิกฤติได้อย่างเข้มแข็ง ดังนั้นอธิบดีกรมตรวจบัญชีสหกรณ์ได้กำหนด 3 มาตรการหลักสำคัญเพื่อรองรับสถานการณ์ในปี 2552-2553 ภายใต้ข้อจำกัดเพื่อสนับสนุนสถาบันเกษตรกรให้มีความเข้มแข็งและพึ่งพาตนเองได้อย่างยั่งยืนต่อไป ดังนี้

มาตรการที่ 1

จำเป็นต้องเน้นการกำกับดูแลสถาบันสหกรณ์และกลุ่มเกษตรกรเพื่อเร่งรัด/กำกับการตรวจสอบบัญชีตามเป้าหมาย/การจัดการกรณีตรวจสอบบัญชีไม่ได้/การแก้ไขข้อบกพร่อง/ข้อร้องเรียน/ความร่วมมือผู้ตรวจสอบกิจการ

มาตรการที่ 2

พิจารณาดำเนินการนำร่องสร้างสหกรณ์ต้นแบบเพื่อผลักดันและสนับสนุนการสร้างวินัยการสหกรณ์/วินัยทางการเงินของสมาชิก

มาตรการที่ 3

ร่วมมือกับสถาบันเกษตรกรสร้างความเข้มแข็งและพึ่งพาตนเองได้ ใน 7 ประเด็นสำคัญเพื่อสร้างมาตรฐานการบัญชีสถาบัน (Audit/Account)/การสร้างเครื่องมือสารสนเทศ (IT/เดือนภัย)/การสร้างความร่วมมือผู้ตรวจสอบกิจการผู้สอบบัญชี และสหกรณ์ (WWR)/การสร้างภูมิปัญญาทางบัญชีสมาชิก/การสร้างเครือข่ายธุรกิจวิสาหกิจชุมชน/สร้างความสนใจเกษตรกรรุ่นใหม่ (นักเรียน)/สร้างอาสาสมัครและครูบัญชีอาสา

5 ธุรกิจหลักของสถาบันเกษตรกร ปี 2549-51

รายการ	ปี 2549	ปี 2550	ปี 2551	เพิ่ม/ลด
จำนวน (แห่ง)	7,846	8,100	7,866	20
สมาชิก	6,337,510	6,525,431	67,494,927	411,982
ทุนดำเนินงาน (ล้านบาท)	96,005.56	107,681.29	113,952.40	17,946.84
ลงทุนให้สินเชื่อ (ล้านบาท)	64,104.76	72,698.97	77,938.07	13,833.31
5 ธุรกิจหลัก (ล้านบาท)	145,433.97	178,924.52	192,969.19	47,535.22
• รับฝากเงิน	32,372.20	34,998.61	38,505.94	6,133.74
• ให้สินเชื่อ	35,798.55	39,785.51	43,439.28	7,640.73
• จัดหาสินค้ามาจำหน่าย	33,827.98	39,473.78	44,034.04	10,206.06
• รวบรวมผลผลิต/แปรรูป	43,010.13	64,252.94	66,252.94	23,551.77
• ให้บริการ	425.11	413.68	428.03	2.92

รายได้-ค่าใช้จ่าย-กำไร ของสถาบันเกษตรกร ปี 2549-51

ผลการดำเนินงาน	ปี 2549	ปี 2550	ปี 2551	เพิ่ม/ลด
รายได้รวม (ล้านบาท)	89,043.93	111,192.47	120,111.10	31,067.17
รายจ่ายรวม (ล้านบาท)	87,271.06	109,212.26	117,436.71	30,195.65
กำไรสุทธิ (ล้านบาท)	1,802.88	1,980.21	2,674.39	871.51
เงินออมเฉลี่ย (บาท/คน)	6,972.98	7,451.69	7,888.84	915.86
หนี้สินเฉลี่ย (บาท/คน)	9,540.80	11,148.30	11,600.32	2,059.52
คุณภาพการควบคุมภายใน (%)				
• ระดับดีมาก-ดี	35.16%	25.29%	55.62%	20.46%
• ระดับพอใช้	29.45%	32.79%	29.29%	-0.16%
• ระดับควรปรับปรุง	35.39%	41.92%	15.00%	-20.30%

ภาวะเศรษฐกิจ สหกรณ์และกลุ่มเกษตรกร ช่วงครึ่งแรกปี 2552

ผ่านพ้น 6 เดือนแรกหรือครึ่งแรกปี 2552 ภาวะเศรษฐกิจสหกรณ์และกลุ่มเกษตรกร จำนวน 10,753 แห่ง แบ่งเป็นสหกรณ์ 6,499 แห่ง และกลุ่มเกษตรกร 4,254 แห่ง โดยการรวมตัวกลุ่มของสมาชิก 10.82 ล้านคน หรือคิดเป็นร้อยละ 17.17 ของประชากรทั่วประเทศ ที่ต้องเผชิญกับช่วงวิกฤตเศรษฐกิจและการเมืองค่อนข้างมาก พบว่าธุรกิจสหกรณ์ยังคงดำเนินไปได้ อย่างเป็นปรกติ และมีการพัฒนาที่ดีขึ้น โดยทุนดำเนินการขยายเพิ่มขึ้น ร้อยละ 11.93 ธุรกิจโตขึ้นร้อยละ 11.53 และสามารถทำกำไรได้เพิ่มขึ้น ร้อยละ 12.86 เมื่อเทียบกับครึ่งปี 2551 สถานะทางการเงินยังคงมีสภาพคล่อง มั่นคง และไม่เสี่ยงต่อการลงทุน ทุนของสถาบันมีพอเพียงรองรับหนี้ภายนอก ได้ถึง 3.11 เท่า สมาชิกมีเงินออมเฉลี่ยเพิ่มขึ้น 5,134 บาทต่อคน เมื่อเทียบกับครึ่งปี 2551 ของช่วงเวลาเดียวกัน และคาดว่าธุรกิจสหกรณ์จะขยายเพิ่มขึ้น เป็น 1.21 ล้านล้านบาท เมื่อถึงสิ้นปี 2552 พร้อมแนะยึดหลักพึ่งตนเอง มีวินัยในการใช้จ่ายหันมาทำบัญชีรายรับ รายจ่าย และบัญชีต้นทุนอาชีพ และเชื่อมโยงเครือข่ายชุมชน ฝ่าวิกฤติเศรษฐกิจ

ความเพียงพอของเงินทุนต่อความเสี่ยง

ทุนดำเนินการ	ครึ่งปี 2551	ครึ่งปี 2552	เพิ่ม/ลด
จำนวน (แห่ง)	10,925	10,753	-172
สหกรณ์	6,478	6,499	21
กลุ่มเกษตรกร	4,447	4,254	-193
จำนวนสมาชิก (ล้านคน)	10.39	10.82	0.43
ทุนดำเนินงาน	987,099.19	1,104,898.73	117,799.54 11.93%
• แหล่งทุนภายใน			
• ทุนสหกรณ์	821,393.61	921,955.71	100,562.10
• เงินรับฝากสมาชิก	511,179.51	568,708.30	57,528.79
• อื่นๆ	290,476.64	335,703.82	45,227.18
• แหล่งทุนภายนอก	19,737.46	17,543.59	-2,193.87
• แหล่งทุนภายนอก			
• หนี้กู้ยืมภายนอก	165,705.58	182,943.02	17,237.44
• เงินรับฝากสหกรณ์อื่น	151,206.57	162,885.03	11,678.46
	14,499.01	20,057.99	5,558.98

ทุนดำเนินงานเพิ่มขึ้น 1.18 แสนล้านบาท หรือ เพิ่มขึ้นร้อยละ 11.93 เมื่อเทียบกับครึ่งปี 2551 โดยเป็นทุนของสหกรณ์ 5.69 แสนล้านบาท หรือ ร้อยละ 51.47 ของทุนดำเนินการทั้งสิ้น ซึ่งสามารถรองรับหนี้กู้ยืมภายนอก ที่มีเพียง 1.83 แสนล้านบาทได้ถึง 3.11 เท่า แสดงถึงความพอเพียงต่อการดำเนินงาน และไม่เสี่ยงต่อการลงทุน แต่อย่างไรก็ตามอีกร้อยละ 32.20 ของทุนดำเนินการเป็นเงินรับฝากของสมาชิกและสหกรณ์อื่นที่มีระยะฝากไม่เกิน 12 เดือนที่ต้องระมัดระวังหากเกิดมีการถอนคืนเงินดังกล่าวในจำนวนมากอาจส่งผลกระทบต่อการบริหารงานของสหกรณ์ได้

5 ธุรกิจหลักสำคัญของสหกรณ์และกลุ่มเกษตรกร

5 ธุรกิจหลัก	ครั้งที่ 2551	ครั้งที่ 2552	เพิ่ม / ลด
รับฝากเงิน	276,129.67	319,157.20	43,027.53
ให้สินเชื่อ	672,451.76	782,632.79	110,181.03
จัดหาสินค้ามาจำหน่าย	48,241.56	20,741.38	-27,500.18
รวบรวมผลิตผล/แปรรูป	75,238.03	73,129.27	-2,109.01
ให้บริการ	1,092.17	1,204.27	112.10
รวมทั้งสิ้น (ล้านบาท)	1,073,153.19	1,196,864.66	123,711.47
ร้อยละ			11.53%

ธุรกิจสหกรณ์ฯ โดยรวมขยายขึ้น 1.24 แสนล้านบาท หรือ ร้อยละ 11.53 เมื่อเทียบกับครั้งที่ 2551 จาก 1.07 ล้านล้านบาท ในครั้งที่ 2551 เป็น 1.20 ล้านล้านบาท ในครั้งที่ 2552 และคาดว่าเมื่อถึงสิ้นปี 2552 ธุรกิจจะขยายตัวเพิ่มขึ้นต่อเนื่อง หากพิจารณาถึงการลงทุนรอบ 6 เดือนแรกที่ผ่านมา พบว่า ลงทุนด้านสินเชื่อมากที่สุด 8.77 แสนล้านบาท คิดเป็นร้อยละ 78.47 ของการลงทุนทั้งสิ้น รองลงมา ร้อยละ 11.76 ลงทุนในหลักทรัพย์/ตราสารหนี้ อีกร้อยละ 9.77 ลงทุนในสินค้าและอื่นๆ นั้นย่อมหมายความว่ารายได้ส่วนใหญ่มาจากธุรกิจสินเชื่อเป็นสำคัญ

การกำกับไ้

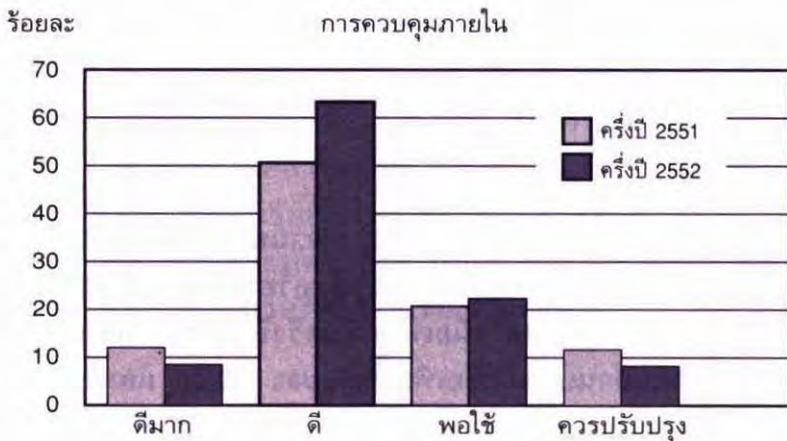
ในรอบ 6 เดือนแรกของครั้งที่ 2552 ที่ผ่านมา ธุรกิจสหกรณ์ฯ โดยรวมยังคงสามารถทำกำไรได้ 3.9 หมื่นล้านบาท หรือร้อยละ 19.10 ของรายได้ทั้งสิ้น เพิ่มขึ้นร้อยละ 12.86 เมื่อเทียบกับครั้งที่ 2551 โดยมีรายได้รวมเพิ่มขึ้น 2.02 หมื่นล้านบาท หรือเพิ่มขึ้นร้อยละ 10.90 และมีรายจ่ายรวมทั้งสิ้น 1.66 แสนล้านบาท ในครั้งที่ 2552 สมาชิกมีเงินออมเฉลี่ยเพิ่มขึ้น 5.134 บาทต่อคน หรือเพิ่มขึ้นร้อยละ 7.67 ขณะที่หนี้สินเฉลี่ยเพิ่มขึ้นเช่นกันที่ร้อยละ 6.72 เมื่อเทียบกับครั้งที่ 2551 อย่างไรก็ตามสมาชิกให้ความสำคัญกับการขอกู้ยืมเงินเพิ่มขึ้น ย่อมสะท้อนถึงรายได้ที่เพิ่มขึ้นเช่นกัน แต่ทั้งนี้ต้องขึ้นกับลูกหนี้สมาชิกมีวินัยทางการเงินเป็นสำคัญ

สถานะทางการเงิน

ครึ่งปี 2552 สถานะทางการเงินของสหกรณ์ฯยังมีความคล่องตัวและไม่เสี่ยง โดยมียอดทุนดำเนินการสูงถึง 1.10 ล้านล้านบาท ในจำนวนนี้เป็นทุนของสหกรณ์ฯจำนวน 5.69 แสนล้านบาท และมีหนี้ภายนอกเพียง 1.83 แสนล้านบาท และมีหนี้ที่ไม่สามารถชำระหนี้ได้ตามกำหนด (NPL) ร้อยละ 3.92 ยังไม่น่าเป็นห่วงมากนักถือว่ายังคล่องตัว และไม่เสี่ยง

การควบคุมภายใน

คุณภาพการควบคุมภายในของสหกรณ์และกลุ่มเกษตรกรครึ่งปี 2552 ที่ผ่านมามีพัฒนาดีขึ้นเมื่อเทียบกับครั้งแรก ปี 2551 ช่วงเวลาเดียวกัน ระดับดีมาก-ดีเพิ่มขึ้นร้อยละ 7.55 ระดับพอใช้ลดลงร้อยละ 2.28 และระดับควรปรับปรุงลดลงร้อยละ 5.27 อย่างไรก็ตามยังมีสหกรณ์ฯหลายแห่งไม่จัดจ้างพนักงานบัญชี โดยเฉพาะกลุ่มธุรกิจขนาดเล็ก ทำให้มีผลต่อการบริหารธุรกิจ



ครึ่งหลังปี 2552

หากพิจารณาตามผลประกอบการรอบ 6 เดือนแรกที่ผ่านมา มีการพัฒนา และขยายการเติบโตที่ดีขึ้นเมื่อเทียบกับครึ่งแรกปี 2551 ดังนั้นจึงเชื่อมั่นได้ว่าแนวโน้มเศรษฐกิจสถาบันสหกรณ์ไทยในอีก 6 เดือนหลังถึงสิ้นปี 2552 ยังคงดำเนินต่อเนื่องไปด้วยดี ทุนดำเนินการเพิ่มขึ้นเป็น 1.11 ล้านล้านบาท ธุรกิจจะขยายตัวเพิ่มขึ้นเป็น 1.21 ล้านล้านบาท และสามารถทำกำไรเพิ่มขึ้นเป็น 3.77 หมื่นล้านบาท ทั้งนี้สหกรณ์และกลุ่มเกษตรกรควรยึดหลักพึ่งตนเอง และเพิ่มความรอบครอบในการดำเนินธุรกิจ บนพื้นฐานของข้อมูลที่ชัดเจนครบถ้วนสมบูรณ์ โปร่งใส คำนึงถึงประโยชน์ของสถาบันสหกรณ์ฯ และสมาชิกเป็นหลัก พร้อมเฝ้าระวังและติดตามสถานการณ์ที่เป็นปัจจัยเสี่ยงที่อาจทำให้การดำเนินธุรกิจชะลอตัวและหยุดชะงัก ตลอดจนกระตุ้นให้สมาชิกเข้าใจและหาทางแก้ปัญหาด้วยตัวเอง มีวินัยในการใช้จ่าย อยู่ในความไม่ประมาทหันมาทำบัญชีรายรับรายจ่ายและบัญชีต้นทุนอาชีพ รวมถึงการเชื่อมโยงเครือข่ายในชุมชนเพื่อฝ่าวิกฤติเศรษฐกิจ

มองสหกรณ์ดี... ที่แม่สลอง

ทำไมต้องที่แม่สลอง ?

แม้ระยะทางจะยาวไกล ต้องข้ามเขาที่สูงชันและซับซ้อนและด้วยอากาศที่หนาวเย็นในช่วงปลายเดือนพฤศจิกายน แต่ก็มิได้เป็นอุปสรรคที่คณะวิจัย (กรมตรวจบัญชีสหกรณ์และมหาวิทยาลัยศิลปากร) ต้องไปให้ถึงที่ สหกรณ์การเกษตรแม่สลอง 2526 จำกัด ตั้งอยู่ที่ 73 หมู่ 1 ตำบลแม่สลองนอก อำเภอแม่ฟ้าหลวง จังหวัดเชียงราย จดทะเบียนจัดตั้ง เมื่อวันที่ 1 กรกฎาคม 2526 ปีบัญชีสิ้นสุดวันที่ 31 ธันวาคมของทุกปี เป็นสหกรณ์ขนาดใหญ่และถูกค้นพบด้วยข้อมูลทางการเงิน จัดว่ามีประสิทธิภาพการดำเนินงานติดต่อกัน 4 ปี (2548-2551) จึงเป็นเป้าหมายที่ ต้องค้นหาข้อมูลเชิงประจักษ์สนับสนุนการสร้างประสิทธิภาพการดำเนินงานในโครงการพัฒนาระบบประเมินประสิทธิภาพการดำเนินงานของสหกรณ์ภาคการเกษตร

มองภาวะเศรษฐกิจใรอบ 3 ปี (2549-2551)

กว่า 26 ปี ของการจัดตั้ง สหกรณ์มีทุนดำเนินงานเพิ่มขึ้นต่อเนื่องอย่างเข้มแข็งเพราะเป็นทุนภายในเกือบทั้งจำนวน และได้บริหารจัดการธุรกิจ 2 ด้าน คือ ให้เงินกู้ และรับฝากเงินจากสมาชิก ณ วันสิ้นปีไม่มีลูกหนี้คงเหลือ ผลการดำเนินงานมีรายได้เพิ่มขึ้นและสูงกว่าการเพิ่มขึ้นของค่าใช้จ่าย ส่งผลให้มีกำไรที่เพิ่มขึ้นอย่างต่อเนื่อง เงินทุนเกือบทั้งจำนวนเก็บฝากไว้ที่ธนาคารพาณิชย์ ด้านสมาชิกมีเงินออมเฉลี่ยเพิ่มขึ้น และไม่มีภาระหนี้กับสหกรณ์

หน่วย : ล้านบาท

รายการ	ปี 2549	ปี 2550	ปี 2551
สมาชิก (คน)	379	387	409
ทุนดำเนินงาน	11.70	14.84	17.61
ทุนภายใน	11.70	14.84	17.60
ทุนภายนอก	0.00	0.00	0.01
ลงทุนในลูกหนี้	0.00	0.00	0.00
ธุรกิจหลัก	20.24	16.30	20.80
รับฝากเงิน	3.25	0.09	1.07
ให้เงินกู้	16.99	16.21	19.73
รายได้รวม	1.83	2.03	2.32
รายจ่ายรวม	1.02	0.59	0.61
กำไรสุทธิ	0.81	1.44	1.71
เงินออมเฉลี่ย (บาท/คน)	19,113.89	25,016.99	28,905.97
คุณภาพการควบคุมภายใน	ดี	ดี	ดี

สถานการณ์เตือนภัยทางการเงิน



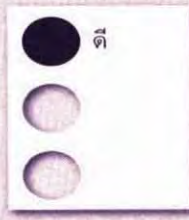
สถานการณ์เตือนภัยของสหกรณ์อยู่ในระดับปกติ สามารถควบคุมค่าใช้จ่ายดำเนินงานและมีประสิทธิภาพในการเรียกเก็บหนี้อยู่ในระดับดี และเพื่อให้สหกรณ์มีความเข้มแข็งของเงินทุนมากยิ่งขึ้น จึงควรให้ความสำคัญกับขนาดของการดำรงทุนสำรองให้อยู่ในระดับที่ดีกว่าเดิม

ระดับเทียบเคียงกับอัตราส่วนมาตรฐานทางการเงินของสหกรณ์และกลุ่มเกษตรกร

ค่าใช้จ่ายดำเนินงานต่อกำไร
(ก่อนหักค่าใช้จ่ายดำเนินงาน)

ลูกหนี้ระยะสั้นที่
ชำระได้ตามกำหนด

ทุนสำรองต่อสินทรัพย์



ดัชนีวัดมูลค่าเพิ่มเชิงเศรษฐกิจ (EVA)

EVA วัดกำไรเชิงเศรษฐศาสตร์ที่นำค่าเสียโอกาสเป็นต้นทุนทางการเงิน และพบว่า EVA เพิ่มขึ้นอย่างต่อเนื่องเป็นผลจากการบริหารเงินลงทุนที่มีประสิทธิภาพสูงขึ้น

รายการ	2549	2550	2551
• กำไรจากการดำเนินงาน หลังหักภาษี	1.38	1.75	2.09
• ต้นทุนเงินทุน	1.12	1.04	1.35
• มูลค่าเพิ่มเชิงเศรษฐกิจ	0.26	0.71	0.75

มุมมองเชิงประจักษ์

ด้านสหกรณ์ มีเงินทุนที่เข้มแข็ง สภาพคล่องสูง มีการคัดกรองสมาชิก ก่อนรับสมัครและก่อนการพิจารณาสินเชื่อ

ด้านสมาชิก สามารถรักษาวินัยทางการเงิน ใช้ระบบสัจจะทางสังคม ควบคุมสมาชิก จึงไม่มีปัญหาหนี้ค้าง สมาชิกมีความเชื่อมั่นในหลักการสหกรณ์

ด้านผู้บริหาร ประธานมีความมุ่งมั่นที่จะพัฒนาสหกรณ์ให้เติบโตยิ่งขึ้น กรรมการมีความเป็นเอกภาพในการทำงาน

มุมมองเพื่อพัฒนา...

1. ควรนำสินทรัพย์สภาพคล่องที่เป็นตัวเงินกว่า 96% เก็บเกี่ยวกำไรให้ตรงตามวัตถุประสงค์ของการจัดตั้งเป็นสหกรณ์ประเภทการเกษตร

2. เปลี่ยนมุมมองจากผู้ให้ทุนเพียงอย่างเดียวเป็นผู้รวบรวมผลผลิตจัดจำหน่ายและแปรรูปผลผลิตโดยเฉพาะใบชา ซึ่งเป็นอาชีพหลักของเกษตรกรชาวแม่ฮ่องสอน และเพิ่มธุรกิจจัดหาสินค้ามาจำหน่าย เช่น ปุ๋ย ยาปราบศัตรูพืช อุปกรณ์การเกษตร ซึ่งต้องทำการสำรวจความต้องการของสมาชิกเพื่อควบคุมสินค้าคงคลัง การรวมตัวตามหลักสหกรณ์สามารถสร้างอำนาจต่อรองทางราคาให้สมาชิกได้ประโยชน์สูงสุด

3. ใช้ประโยชน์จากอาคารของสหกรณ์สร้างรายได้โดยจัดจำหน่ายของที่ระลึกแก่นักท่องเที่ยว และจำหน่ายสินค้าที่เป็นผลิตภัณฑ์ของสหกรณ์ ตลอดจนจัดสวัสดิการประเภทต่างๆ แก่สมาชิกตามควรแก่กรณีเพื่อสร้างศรัทธาและเป็นสหกรณ์แท้...ต้องแม่ฮ่องสอน



ระบบเตือนภัยทางการเงิน ของสหกรณ์และกลุ่มเกษตรกร

Financial Surveillance System
of Cooperatives
and Farmer Groups



CFSAWS:ss (ซี-เอฟ-ชอ) ให้อะไร?

CFSAWS:ss รางวัลดีเด่น ประเภทนวัตกรรมการให้บริการ

ด้วยรางวัลดีเด่น “คุณภาพการให้บริการประชาชน” ประจำปี 2551 ตามเกณฑ์มาตรฐานที่มติคณะรัฐมนตรีกำหนดโดยคณะกรรมการพัฒนาระบบราชการเฉพาะกิจเกี่ยวกับการยกระดับคุณภาพมาตรฐานและลดขั้นตอนระยะเวลาการปฏิบัติราชการเพื่ออำนวยความสะดวกและตอบสนองความต้องการของประชาชน (อ.ก.พ.ร.ฯ) ได้ประเมินผลให้เครื่องมือเตือนภัยทางการเงิน (CFSAWS:ss) รับรางวัลเมื่อ วันที่ 11 ธันวาคม 2551 และขณะนี้อยู่ระหว่างดำเนินการเข้าชิงรางวัล United Nations Public Service Awards ประจำปี 2009

คุณสมบัติ: CFSAWS:ss หรือ Cooperative Financial Surveillance And Warning System:set standard คือ เครื่องมือเตือนภัยที่สามารถมองผ่านข้อมูลทางการเงินของสหกรณ์และกลุ่มเกษตรกรและส่งสัญญาณภาพให้เตรียมวิเคราะห์และเฝ้าระวังทางการเงินอย่างรวดเร็ว ทันการณ์และทันเวลา ด้วยระดับวิเคราะห์และเฝ้าระวังเพื่อเตรียมความพร้อมในการวิเคราะห์เจาะลึกทางการเงิน 4 ระดับ ได้แก่

- ระดับวิเคราะห์และเฝ้าระวังปกติ
- ระดับวิเคราะห์และเฝ้าระวังมากขึ้น
- ระดับวิเคราะห์และเฝ้าระวังพิเศษ
- ระดับวิเคราะห์และเฝ้าระวังพิเศษเร่งด่วน

เป้าหมาย: สหกรณ์และกลุ่มเกษตรกรสามารถตรวจสอบสุขภาพการเงินของตนเอง เพื่อรู้เท่าทันสถานการณ์ทางการเงิน ส่งการปรับปรุงแก้ไขได้ทันการณ์ ทันเวลา

ผู้รับบริการ :

- สหกรณ์กว่า 7,600 แห่ง
- กลุ่มเกษตรกร กว่า 5,900 แห่ง
- นักวิเคราะห์และที่ปรึกษาทางการเงิน (ผู้สอบบัญชี, ผู้ตรวจสอบกิจการ, ผู้ควบคุมภายใน)
- หน่วยงานที่เกี่ยวข้อง
- สถาบันการศึกษา
- ภาคเอกชน

ระดับเทียบเคียงกับอัตราส่วนมาตรฐานทางการเงินของสหกรณ์และกลุ่มเกษตรกร

ค่าใช้จ่ายดำเนินงาน ต่อกำไร (ก่อนหักค่าใช้จ่ายดำเนินงาน)	ลูกหนี้ระยะสั้นที่ ชำระได้ตามกำหนด	ทุนสำรอง ต่อสินทรัพย์
		

ระดับวิเคราะห์เพื่อพิจารณา



ระดับวิเคราะห์และพิจารณาว่างปกติ

ระดับวิเคราะห์และพิจารณาว่างมากขึ้น

ระดับวิเคราะห์และพิจารณาว่างพิเศษ

ระดับวิเคราะห์และพิจารณาว่างพิเศษเร่งด่วน

การเตรียมความพร้อมในการวิเคราะห์

เป็นระดับวิเคราะห์เพื่อเฝ้าระวังมากขึ้น ต้องวิเคราะห์ถึงความสามารถในการพัฒนาอย่างต่อเนื่อง และมีปัญหาด้านใดด้านหนึ่งหรือสองด้านของ CAMELS หรือไม่ ที่ต้องพัฒนาปรับปรุงให้มากขึ้น หรือดีกว่าเดิมก็ได้

ความคิดของการวิเคราะห์ในแต่ละด้าน

C A E L

วิเคราะห์ขนาดความรุนแรงของค่าใช้จ่ายดำเนินงาน รวมทั้งความสามารถในการเรียกเก็บหนี้ที่อาจส่งผลกระทบต่อการทำงาน คุณภาพสินทรัพย์ และสภาพคล่อง

- หมายเหตุ: เครื่องหมาย ● หมายถึง วิเคราะห์และติดตามทั่วไป
○ หมายถึง วิเคราะห์และติดตามในรายละเอียดมากขึ้น
● หมายถึง วิเคราะห์และติดตามในรายละเอียดให้มากที่สุด

ช่องทางเข้าสู่ระบบงาน CFSAWS:ss

- กรณีมีเครื่องคอมพิวเตอร์ ผ่านเครือข่าย Internet (Online) เข้าสู่ web site ที่ <http://statistic.cad.go.th> เลือกเครื่องมือ CFSAWS:ss เข้าสู่หน้าจอ



- กรณีมีเครื่องคอมพิวเตอร์
ไม่ผ่านเครือข่าย Internet ติดตั้ง
โปรแกรมด้วยแผ่น CD ของ
CFSAWS:ss (ขั้นตอนการติดตั้ง
สามารถค้นหาได้ภายในแผ่น CD)
- กรณีไม่มีเครื่องคอมพิวเตอร์
ให้ติดต่อผู้สอบบัญชีของกรมตรวจบัญชี
สหกรณ์ทั่วประเทศ



หน่วยงานบริการ/ให้คำปรึกษา: กรมตรวจบัญชีสหกรณ์

- ส่วนวิจัยและพัฒนาสารสนเทศทางการเงิน
- สำนักงานตรวจบัญชีสหกรณ์ที่ 1-10
- สำนักงานตรวจบัญชีสหกรณ์จังหวัดทั่วประเทศ

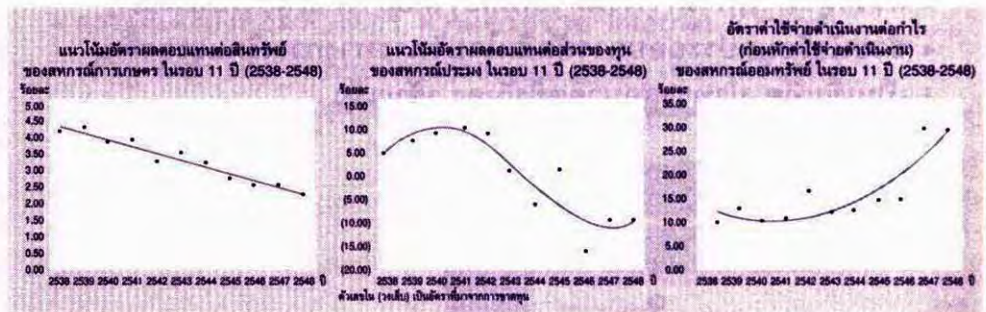
ส่งท้าย : CFSAWS:ss

- ช่วยให้การวิเคราะห์ทางการเงินไม่ใช่เรื่องยากอีกต่อไป
- ตรวจสอบสุขภาพทางการเงินด้วยตนเองได้อย่างต่อเนื่องเป็นระยะๆ
- ช่วยนำข้อมูลประกอบการตัดสินใจบริหารทางการเงินและธุรกิจ
- เป็นเข็มทิศ นำทางสู่อนาคตที่มั่นคง เข้มแข็ง

เส้นทางสู่... ความมั่นคงเข้มแข็งอย่างยั่งยืน ของสหกรณ์ไทย

อดีต ปัจจุบัน อนาคต

จากภาพปรากฏการณ์ทางการเงินของสหกรณ์และกลุ่มเกษตรกรไทยในรอบ 11 ปี (2538-2548) ปรากฏแนวโน้มการเพิ่มขึ้นอย่างต่อเนื่องของอัตราค่าใช้จ่ายดำเนินงานต่อกำไร (ก่อนหักค่าใช้จ่ายดำเนินงาน) แนวโน้มการถดถอยอย่างต่อเนื่องของอัตราผลตอบแทนต่อสินทรัพย์ และต่อส่วนของคุณ ประกอบกันแนวโน้มการเพิ่มขึ้นอย่างต่อเนื่องของอัตราการล้ม เลิก ข้าราชการพิทักษ์ทรัพย์ ล้มละลาย ของสหกรณ์และกลุ่มเกษตรกร วิฤติทางการเงินที่ปรากฏล้วนมีผลต่อสภาพการณ์ทางการเงินของสหกรณ์และกลุ่มเกษตรกรในอนาคตอย่างแน่นอน หากเราไม่พยายามเข้าใจและหาวิธีรับมือกับวิกฤตการณ์นั้นๆ



ที่มา : กรมตรวจบัญชีสหกรณ์ การวิเคราะห์แนวโน้มการเปลี่ยนแปลงปัจจัยพื้นฐานทางการเงินของสหกรณ์และกลุ่มเกษตรกร

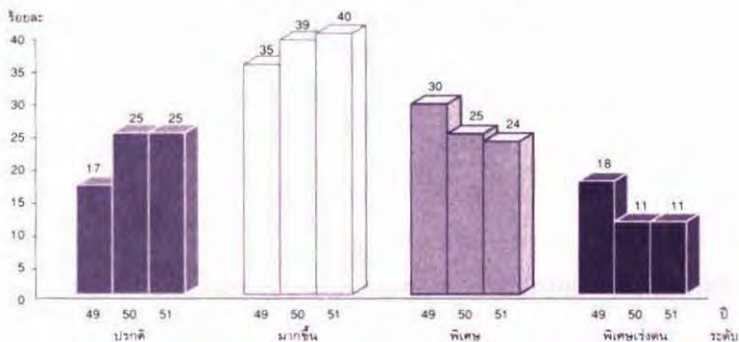
รู้เกี่ยวกับสภาวการณ์ทางการเงิน

จากสภาวการณ์ทางการเงินที่ปรากฏเป็นจุดคิดที่ทำให้กรมตรวจบัญชีสหกรณ์ต้องพยายามค้นหาคำตอบเพื่อตอบโจทย์ ปัญหาที่ว่าเราจะทำอย่างไร? เพื่อรับมือกับวิกฤตการณ์ทางการเงินนั้นๆ ให้ได้และพร้อมที่จะให้สหกรณ์และกลุ่มเกษตรกรก้าวต่อไปอย่างมั่นคงเข้มแข็งได้อย่างยั่งยืน ประเด็นสำคัญสหกรณ์และกลุ่มเกษตรกรต้องรู้เท่าทันสภาวการณ์ทางการเงินของตนเองเป็นลำดับแรกซึ่งนับได้ว่ามีความจำเป็นอย่างยิ่งต่อการรับมือกับสภาวการณ์ทางการเงินที่กำลังเผชิญอยู่

พูดเครื่องมือ CFSAWS:ss

จากความจำเป็นที่สหกรณ์และกลุ่มเกษตรกรต้องรู้เท่าทันสภาวการณ์ทางการเงินของตนเอง กรมตรวจบัญชีสหกรณ์ จึงได้มุ่งมั่นค้นหาคำตอบตั้งแต่ปี 2548 เป็นต้นมา โดยได้นำการวิจัยสู่การวิเคราะห์ สังเคราะห์ มาตรฐานทางการเงิน และต่อยอดงานวิจัยด้วยเทคโนโลยีคอมพิวเตอร์ สร้างนวัตกรรมเครื่องมือเตือนภัยทางการเงิน CFSAWS:ss ที่มีมาตรฐาน สะดวก รวดเร็ว แม่นยำ เข้าใจง่ายด้วยสัญญาณภาพ ได้เป็นผลสำเร็จในปี 2550 สหกรณ์และกลุ่มเกษตรกรสามารถใช้งานผ่านระบบเครือข่ายที่ <http://statistic.cad.go.th> หรือติดต่อผู้สอบบัญชีสหกรณ์ของท่าน

ร้อยละของจำนวนเงินสหกรณ์และกลุ่มเกษตรกร
จำแนกตามระดับการเฝ้าระวังทางการเงิน ปี 49-51





ตรวจสอบสภาพการเงินตัวเอง 1 นาที

เครื่องมือ CFSAWS:ss นอกจากจะสามารถส่งสัญญาณภาพเตือนภัยสภาวะการณ์ทางการเงินของสหกรณ์และกลุ่มเกษตรกรได้ภายใน 1 นาที เพื่อให้ฝ่ายบริหาร ฝ่ายจัดการของสหกรณ์ได้รู้เท่าทันสภาวะการณ์ทางการเงินที่สหกรณ์และกลุ่มเกษตรกรนั้นๆ กำลังเผชิญอยู่ เพื่อเตรียมวางแผนรับมือได้อย่างรวดเร็ว ทันการณ์ทันเวลา แล้วนั้น ผลของการเตือนภัยด้วยเครื่องมือ CFSAWS:ss ดังกล่าว ยังทำให้สามารถจำแนก **คัดกรองสหกรณ์และกลุ่มเกษตรกรกว่า 10,000 แห่ง** ตามสภาวะการณ์ทางการเงินได้ **4 กลุ่ม** ตามระดับการวิเคราะห์และเฝ้าระวังทางการเงิน ทั้งนี้เพื่อให้หน่วยงานภาครัฐและหน่วยงานที่เกี่ยวข้องกับสหกรณ์และกลุ่มเกษตรกรใช้เป็นข้อมูลในการกำหนดแผนนโยบายการกำกับ ดูแลส่งเสริม เพื่อเสริมสร้างความมั่นคงเข้มแข็งอย่างยั่งยืนให้กับสหกรณ์และกลุ่มเกษตรกรได้อย่างถูกต้องวิธีตามกลุ่มเป้าหมายต่อไป

unสรุป

จากความพยายามมุ่งมั่นให้สหกรณ์และกลุ่มเกษตรกรก้าวสู่หนึ่งศตวรรษ สหกรณ์ไทย ด้วยความมั่นคงเข้มแข็งอย่างยั่งยืนเครื่องมือ CFSAWS:ss นับเป็นหนึ่งในแห่งความสำเร็จ เพื่อให้สหกรณ์และกลุ่มเกษตรกรมีเครื่องมือในการตรวจวัดสภาพการณ์ทางการเงินของสหกรณ์และกลุ่มเกษตรกรด้วยตนเอง เพื่อการรู้เท่าทันทางการเงินเป็นลำดับแรก สู่การเฝ้าระวังทางการเงินด้วยตนเอง และเตรียมพร้อมรับมือแก้ไขสถานการณ์ได้อย่างทันการณ์ทันเวลา ในเวลาต่อมา นับเป็นก้าวแรกสู่ความมั่นคงเข้มแข็งอย่างยั่งยืนของสหกรณ์และกลุ่มเกษตรกรไทย



ระบบวิเคราะห์และวัดผล
มูลค่าเพิ่มเชิงเศรษฐกิจและสังคม
ของสหกรณ์ภาคการเกษตร

Social and Economic Value Added
of Agricultural Cooperatives



การพัฒนา EVA สู่ SEVA : มูลค่าเพิ่ม เชิงเศรษฐกิจและสังคม -สู่ความยั่งยืนของสหกรณ์

บททวนความจำ - สร้างมูลค่าเพิ่มสำหรับสหกรณ์ภาคการเกษตร
ด้วย EVA ตอนที่ 1 และ 2

มูลค่าเพิ่มเชิงเศรษฐกิจ หรือ Economic Value Added: EVA เป็นเครื่องมือที่ใช้วัดผลการดำเนินงานของธุรกิจเชิงเศรษฐศาสตร์ โดยคำนวณได้จากการนำต้นทุนเงินลงทุนที่ใช้ไป (Capital Charge) หรือต้นทุนค่าเสียโอกาสของเงินลงทุนที่ถูกนำมาใช้ในกิจการ มาหักออกจากกำไรจากการดำเนินงานหลังหักภาษี (NOPAT) ที่ได้มีการดึงเอารายการที่ไม่เกี่ยวข้องกับต้นทุนดำเนินงานปกติออกจากกำไรสุทธิ และเมื่อองค์กรสร้างมูลค่าเพิ่มทางเศรษฐกิจ ($EVA > 0$) หรือสร้างรายได้เหนือค่าใช้จ่ายต่างๆ ที่เกิดขึ้นทั้งหมด แสดงว่าองค์กรมีการบริหารงานที่มีประสิทธิภาพ และทำให้คาดการณ์การเติบโตขององค์กรอย่างยั่งยืน

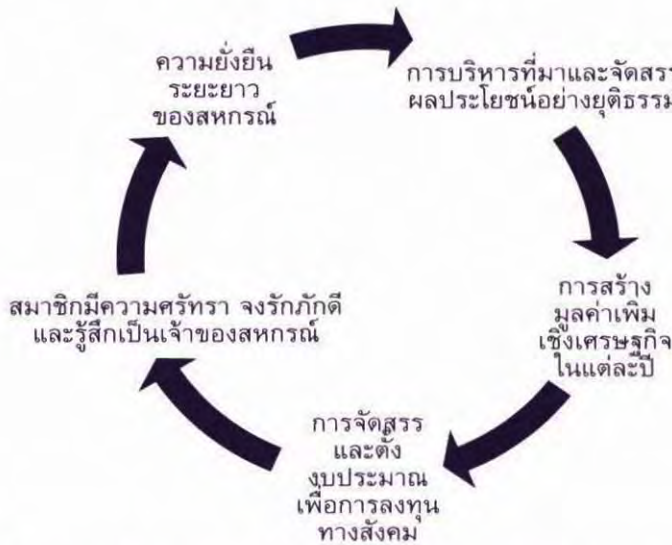
วิเคราะห์มูลค่าเพิ่มเชิงเศรษฐกิจของสหกรณ์ภาคการเกษตร ปี 2548-2550: มูลค่าเพิ่มเชิงเศรษฐกิจในปี 2549 และปี 2550 ที่ปรับตัวดีขึ้นมีสาเหตุมาจากการขยายตัวของเงินลงทุนที่ใช้ไปในอัตราเร่งมากกว่าการเพิ่มขึ้นของประสิทธิภาพในการดำเนินงานของสหกรณ์ภาคการเกษตรเอง ทำให้เกิดประเด็นคำถามว่าแหล่งสำคัญของเงินลงทุนที่ใช้ไปควรมาจากหนี้สินหรือจากทุนของสหกรณ์? อีกทั้งการขับเคลื่อนมูลค่าเพิ่มเชิงเศรษฐกิจของสหกรณ์ด้วยการขยายตัวของเงินลงทุนที่ใช้ไปอย่างต่อเนื่องนั้นเป็นสิ่งที่ยั่งยืน (Sustainability) ในระยะยาวหรือไม่ ?

พัฒนา EVA สู่ SEVA

จากแนวความคิดในการใช้ทรัพยากรขององค์กรให้มีประสิทธิภาพและสร้างมูลค่าสูงสุดให้แก่องค์กร ซึ่งเป็นแนวทางในการสร้างความอยู่รอดขององค์กรในระยะยาว กรมตรวจบัญชีสหกรณ์ โดยทีมงานส่วนวิจัยและพัฒนาสารสนเทศทางการเงิน ได้ทำการศึกษาเรื่อง 'มูลค่าเพิ่มเชิงเศรษฐกิจ (EVA)' เพื่อใช้เป็นเครื่องมือการบริหารจัดการเชิงกลยุทธ์ของสหกรณ์ และด้วยสหกรณ์เป็นองค์กรที่ก่อตั้งโดยสมาชิกซึ่งเป็นผู้มีส่วนได้ส่วนเสีย (Stakeholders) ของสหกรณ์ ทำให้การบริหารจัดการในบางครั้งอาจสร้างปัญหาความขัดแย้งด้านผลประโยชน์ของเหล่าสมาชิก ทีมงานส่วนวิจัยฯ จึงได้ริเริ่มนำมุมมองทางสังคมของสหกรณ์เข้าไปปรับใช้ร่วมกับ EVA และสร้างเป็น 'มูลค่าเพิ่มเชิงเศรษฐกิจและสังคม (SEVA)' เพื่อใช้เป็นเครื่องมือสนับสนุนการบริหารจัดการของสหกรณ์ โดยมุ่งหวังให้เกิดความยั่งยืนในระยะยาวขององค์กรสหกรณ์

สหกรณ์เป็นองค์กรที่ก่อตั้งโดยสมาชิกที่สามารถมีบทบาทเป็นผู้มีส่วนได้ส่วนเสีย (Stakeholders) ได้หลายบทบาทในเวลาเดียวกัน ทำให้การบริหารจัดการสหกรณ์ในบางครั้ง อาจสร้างความขัดแย้งทางผลประโยชน์ทางเศรษฐกิจ (Conflicts of Economic Interests) ของเหล่าสมาชิก เช่น สมาชิกในฐานะที่เป็นผู้ขายผลผลิตให้สหกรณ์ ย่อมต้องการให้สหกรณ์รับซื้อผลผลิตในราคาสูง แรงจูงใจดังกล่าวส่งผลด้านลบต่อกำไรของสหกรณ์ และขัดแย้งกับความต้องการของสมาชิกสหกรณ์ในฐานะผู้ถือหุ้น ที่ย่อมต้องการให้สหกรณ์สร้างผลกำไรและสามารถจ่ายเงินปันผลให้แก่สมาชิก ความขัดแย้งทางผลประโยชน์ดังกล่าวกระตุ้นแรงจูงใจของสมาชิกในการสร้างมูลค่าเพิ่มทางเศรษฐกิจให้แก่สหกรณ์ ดังนั้น มูลค่าเพิ่มเชิงเศรษฐกิจและสังคม หรือ Social and Economic Value Added: SEVA จึงเป็นการนำแนวคิดของ EVA มาประยุกต์ใช้กับสหกรณ์และปรับเพิ่มมุมมองทางสังคมของสหกรณ์ โดยนำมาใช้ในการวางแผนปฏิบัติในเรื่องที่มาและการจัดสรรผลประโยชน์เชิงเศรษฐกิจ

รวมทั้งงบประมาณ เพื่อการลงทุนทางสังคมให้กับสมาชิก ให้เป็นไปอย่าง ยุติธรรม เพื่อลดความขัดแย้งทางผลประโยชน์ที่อาจเกิดขึ้นดังกล่าว ดังแสดง ในรูปที่ 1



รูปที่ 1 การสร้างมูลค่าเพิ่มเชิงเศรษฐกิจและสังคมของสหกรณ์

SEVA วัฏจักรแห่งการสร้างความยั่งยืน: สหกรณ์จะสามารถดำรงอยู่ได้อย่างยั่งยืนต่อเมื่อสหกรณ์สามารถสร้างมูลค่าเพิ่มให้แก่ผู้มีส่วนได้ส่วนเสีย และสังคมที่แวดล้อมสหกรณ์นั้นๆ โดยมูลค่าเพิ่มนี้จะถูกขับเคลื่อนโดยตัวขับเคลื่อนมูลค่าทางการเงิน (Financial Value Drivers) ตัวขับเคลื่อนมูลค่าทางการดำเนินงาน (Operational Value Drivers) และตัวขับเคลื่อนมูลค่าทางสังคม (Social Value Drivers) โดยตัวขับเคลื่อนมูลค่า (Value Drivers) เหล่านี้ จะเป็นแนวทางการปฏิบัติ (Best Practice) ในการบริหารจัดการสหกรณ์ อันนำไปสู่การสร้างมูลค่าเพิ่มให้แก่สหกรณ์

การบ่มเพาะค่านิยม ในการสร้างมูลค่าเพิ่ม

อ.วราเทพ ไวทยาวิโรจน์

การบริหารสหกรณ์แต่เดิมนั้น ผู้บริหารผูกพันอยู่กับความง่าย-สะดวก ที่กิจการสหกรณ์เป็นของสมาชิกซึ่งมีลักษณะเป็นระบบปิด กล่าวคือ ดำเนินงาน อยู่ในแวดวงคนกันเอง สหกรณ์สามารถยืนอยู่ได้แม้จะไม่ริเริ่มอะไรเลย เพียงแค่รักษาครรลองปฏิบัติให้เป็นไปตามระบบงานที่กำหนดไว้เท่านั้น แต่แท้จริงแล้วชีวิตมนุษย์มิใช่มีแค่เพียงความพอใจ ณ จุดที่มีอยู่เท่านั้น เนื่องเพราะการที่เรามาร่วมกันอยู่ในสหกรณ์ก็เพื่อหวังรังสรรค์ให้ชีวิตดีขึ้น การบริหารสหกรณ์ก็ดูกันผู้บริหารต้องตั้งเป้าหมายให้แก่งานที่ทำ นำไปสู่ การเสริมสร้างความพึงพอใจให้แก่สมาชิกให้เกิดความรู้สึกว่าชีวิตวันนี้ดีกว่า เมื่อวานและชีวิตวันพรุ่งนี้ต้องดีกว่าวันนี้ ด้วยเหตุนี้วงการสหกรณ์จึงริเริ่มให้มีตัวชี้วัดเป็นเครื่องมือในการประเมินคุณค่าของการทำงานว่ามีสถิติเมื่อ เทียบเคียงกัน ณ เวลาหนึ่งแล้วเป็นฉันใด หากแต่ในท่ามกลางการชี้วัดนี้จะมี ก็ไม่น้อยมากที่สหกรณ์นำเอาผลลัพธ์มาวิเคราะห์เจาะลึกต่อไปว่า ข้อมูลที่นำ มาบรรจุลงเป็นองค์ปัจจัยแห่งการวิเคราะห์นั้น มันเหมาะสมตรงจุดประการ ใดหรือไม่ และการที่ตัวชี้วัดผันแปรไปนั้นมันสามารถนำมาประสานสู่ การทำงานที่ดีขึ้นได้อย่างไร?

การสร้างค่านิยม “มูลค่าเพิ่ม” แก่ผู้บริหาร

พัฒนาการทางด้านวิชาการผนวกกับการข้ามพากแลกเปลี่ยนข้อมูลทาง วิทยาการต่างสาขาได้นำเอาแนวคิดที่ชี้้นำให้ผู้บริหารองค์การต่างๆ มิให้ หยุดอยู่แค่ความพึงพอใจในการทราบผลตัวชี้วัดเท่านั้น หากแต่ต้องนำเอา ผลลัพธ์ไปสู่การวิเคราะห์ถึงสาเหตุแห่งการผันแปรเปลี่ยนแปลง เพื่อนำไปสู่ การสร้างนวัตกรรมแห่งการบริหารงาน ผลจากการริเริ่มศึกษาวิเคราะห์นี้เอง

ที่ทำให้เกิดแง่คิดเชิงเศรษฐศาสตร์ที่นำมาปรับใช้กับการดำเนินงานจนพบว่า ในความเป็นจริงนั้นการสร้างความสำเร็จก้าวหน้าให้แก่สหกรณ์อาจทำได้ อย่างน้อยสองสถานโดยวิธีทางตรงก็เป็นการสร้างเสริมเติมแต่งเพิ่มพูน ทรัพยากรให้สูงขึ้นประการหนึ่ง แต่อีกประการหนึ่งก็อาจทำได้ภายใต้ สภาวะการณ์เช่นปัจจุบันโดยไม่ต้องเพิ่มเติมทรัพยากรให้มากขึ้นแต่ประการใด หากด้วยวิธีการปรับปรุง การบันทึกข้อมูลทางบัญชีเดิมที่ยังมิได้สะท้อนนัย แห่งมูลค่าที่แท้จริงให้มาแสดงเป็นมูลค่าเพิ่มที่แท้จริงตามปรากฏการณ์แห่ง ความเป็นจริงในการปฏิบัติงาน ซึ่งจากการปรับแต่งการบันทึกข้อมูลใน แนวทางที่กำหนดจะนำไปสู่การวิเคราะห์และขับเคลื่อน สร้างพลังขับเคลื่อนให้ เกิดการปรับปรุงงานเพื่อการพัฒนาการจนสามารถนำไปสู่การใช้ทรัพยากร ให้เกิดประโยชน์สูงสุดและเสริมสร้างมูลค่าเพิ่มเชิงเศรษฐศาสตร์ได้อย่าง แท้จริง อันเป็นคุณประโยชน์แก่การบริหารจัดการของสหกรณ์อย่างยากที่จะ ปฏิเสธได้

การสื่อสารข้อมูล

เมื่อประจักษ์ถึงคุณค่าแห่งการเสริมสร้างมูลค่าเพิ่มเชิงเศรษฐศาสตร์แล้ว ย่อมเป็นพันธกิจที่ผู้บริหารสหกรณ์ชอบที่จะสื่อความคิดอันทรงคุณค่านี้ให้ ปรากฏแผ่ขยายไปอย่างกว้างขวาง โดยเฉพาะผู้ที่เกี่ยวข้องโดยตรงกับ สหกรณ์ ซึ่งจะปรากฏบุคคลที่น่าจะต้องสื่อสารสัมพันธ์ให้เกิดประโยชน์อยู่ 3 กลุ่ม ด้วยกัน คือ

1. สมาชิกสหกรณ์ในฐานะเจ้าของสถาบัน
2. ผู้ตรวจสอบกิจการในฐานะผู้ดูแลผลประโยชน์ของสหกรณ์
3. เจ้าหน้าที่สหกรณ์ในฐานะผู้ปฏิบัติงานภาคสนาม

ทั้งสามกลุ่มนี้ผู้บริหารสหกรณ์จะต้องส่งผ่านข้อมูลให้มากและสม่ำเสมอ เพื่อให้เกิดความรู้ความเข้าใจร่วมกันในอันที่จะมีบทบาทในการทำงาน ประสานกันเพื่อสร้างสรรค์งานสหกรณ์ให้สามารถเดินไปในทิศทางของการ

ใช้ทรัพยากรให้สมค่าโดยราบรื่น แนวทางการสร้างสหสัมพันธ์นี้ อาจกระทำได้ในหลายวิธีด้วยกัน อาทิการจัดกิจกรรมรณรงค์เพื่อก่อให้เกิดค่านิยมในองค์กร (ORGANIZATIONAL VALUE) ของการเห็นคุณค่าของการสร้างมูลค่าเพิ่มให้แก่ทุกกระบวนการ การจัดประชุม อบรม สัมมนา ทั้งทางตรงและทางอ้อมอันเอื้อต่อการจตุประกายแห่งการรังสรรค์ จิตนิยมของการสร้างมูลค่าเพิ่มการจัดนิทรรศการนี้อย่างสม่ำเสมอต่อเนื่องในทุกโอกาสของการรวมกลุ่มประชาคม การจัดให้มีการเผยแพร่เอกสารอย่างทั่วถึงแพร่หลาย การกระจายคำขวัญ แผ่นปิดประกาศในทุกระดับชั้นและในทุกโอกาส ข้อสำคัญก็คือผู้บริหารควรจะต้องจัดตั้งคณะกรรมการขึ้นมา เพื่อดูแลรับผิดชอบ และเป็นศูนย์กลางของการดำเนินงานนี้อย่างเป็นทางการและอย่างถาวรตลอดไป

การสถาปนาแนวคิด

เมื่อผู้บริหารสหกรณ์มีเอกภาพแห่งการจรรโลงหลักการของการเสริมสร้างมูลค่าเพิ่มเชิงเศรษฐศาสตร์ในงาน และเผยแพร่ประชาสัมพันธ์กลยุทธ์การดำเนินงานในหลากหลายวิธีการดังกล่าวแล้ว ก็ชอบที่ผู้บริหารจะฉะฉานแนวทางนี้ให้ประทับเป็นความคิดติดตรึงอยู่ในค่านิยมของสังคมสหกรณ์อย่างแนบแน่นในทุกระดับของผู้บริหารในทุกตำแหน่งของเจ้าหน้าที่ในทุกกลุ่มของสหกรณ์ การแลกเปลี่ยน การดูงานกับสถาบันที่ประสบความสำเร็จในการสร้างมูลค่าเพิ่ม การให้มีการศึกษาอบรมเพิ่มเติมอย่างสม่ำเสมอการแลกเปลี่ยนความคิดเห็นและการรับฟังข้อคิดจากแหล่งข้อมูลต่างๆ ตลอดจนการจัดให้มีการแจกรางวัลเชิดชูบุคคลหรือองค์กรที่ดำเนินงานด้านการสร้างมูลค่าเพิ่มอย่างได้ผล รวมทั้งการแผ่ขยายแนวคิดสู่สถานศึกษา นำเด็กและเยาวชนผู้นำชุมชน มาร่วมสร้างมูลค่าเพิ่มให้เกิดขึ้นย่อมจะเป็นช่องทาง ที่เป็นคุณต่อการปลูกฝังแนวคิดเชิงสร้างสรรค์ไม่น้อย เหนือสิ่งอื่นใดเราจะพบว่าสหกรณ์นั้นเป็นหลักปรัชญาการดำเนินงานที่มุ่งเน้นประโยชน์เพื่อส่วนรวมเป็นสำคัญ ดังนั้นการสร้างมูลค่าเพิ่มเชิงเศรษฐศาสตร์ จึงเป็นหลักการที่

สอดคล้องกับปรัชญาสหกรณ์อย่างกลมกลืน เพราะนอกจากจะช่วยประสิทธิ
คุณประโยชน์อันอเนกจากการใช้ทรัพยากรอย่างตรงตามคุณค่าแล้ว
ยังเกื้อกูลไปสู่ผลประโยชน์ของสหกรณ์เป็นองค์รวม อันเป็นเข็มทิศนำไปสู่
การพัฒนาการสหกรณ์อย่างยั่งยืนอีกด้วย

SEVA...เครื่องมือ เพื่อช่วยสร้างวัฒนธรรม การสร้างมูลค่าเพิ่มให้สหกรณ์

บทบาทของสหกรณ์ในเชิงวัฒนธรรมมักไม่ได้รับการให้ความสำคัญมากเท่าที่ควร ในฐานะเป็นองค์กรสมัครใจที่สนองความต้องการและความมุ่งหมายร่วมกันทั้งทางเศรษฐกิจ สังคม และวัฒนธรรมที่มนุษย์คิดค้นขึ้นและสร้างขึ้นมาเพื่อดำรงชีวิตอยู่ร่วมกันภายในสังคม ทั้งเป็นสิ่งที่มิระเบียบแบบแผนและมีรูปแบบเป็นที่ยอมรับกันภายในสังคมนั้นๆ ซึ่งในทัศนะของบุคคลภายนอกแล้วจะมีความเป็นเอกลักษณ์ซึ่งแน่นอนว่าย่อมจะต้องมีการบวนการเปลี่ยนแปลงที่ดำเนินไปเรื่อยๆ มีการปรับตัวเองให้เข้ากับบริบทต่างๆ ที่หอมล้อมหรือผลักดัน

สภาวะเศรษฐกิจปัจจุบันได้ก่อให้เกิดการเชื่อมโยงในหลายมิติทั้งเศรษฐกิจ สังคม การเมือง การเปลี่ยนแปลงที่เกิดขึ้นแทบจะทุกวินาทีนั้นได้ก่อให้เกิดการปรับตัวที่เสมือนวิงโล่เงาตนเองของภาคธุรกิจ ยิ่งวิงดูเหมือนยิ่งเหนื่อย การดำเนินธุรกิจภายใต้กติกาใหม่ของโลกไร้พรมแดนกับสัญญาผลการเป่านกหวีดที่ดังขึ้นนั้น จำเป็นต้องวิงลงสนามพร้อมกับสัญญาณกหวีดของโลกปัจจุบัน ธุรกิจการสหกรณ์ไทยที่มีคนราว 10 ล้านคนที่เกี่ยวข้องควรปรับตัวอย่างไร เป็นสิ่งที่สหกรณ์ต้องคิดและตระหนักถึงการสร้างมูลค่าเพิ่มให้กับองค์กรและเริ่มทำให้ธุรกิจที่เกิดขึ้นมาอย่างมีคุณภาพ แล้วคุณภาพคือ ความอยู่รอดของธุรกิจในระยะยาวและการสร้าง **SEVA : Social and Economic Value Added** วัฒนธรรมการเพิ่มมูลค่าองค์กรกับสังคม เป็นอีกหนึ่งของการปรับปรุงคุณภาพเพื่อความอยู่รอดดังที่ชาวญี่ปุ่นเชื่อมั่นว่า “ไม่มีวันเลยที่จะไม่ทำวันนี้ให้ดีกว่าเมื่อวาน”

การริเริ่มปลูกฝังการสร้างมูลค่าเพิ่มให้กับสหกรณ์จากผู้บริหาร

หากพิจารณาขบวนการสหกรณ์ไทยในเชิงปริมาณแล้วจะเห็นว่าท่ามกลางเศรษฐกิจไทยที่ยังไม่ฟื้นตัวและยังขาดเสถียรภาพที่มั่นคงนั้นจำนวนสหกรณ์ของไทยกลับมิได้ลดน้อยถอยลงแต่อย่างใด การจดทะเบียนเป็นสหกรณ์เพิ่มเติมให้มีปริมาณมากขึ้นยังคงดำเนินต่อไป ซึ่งส่วนหนึ่งคงไม่ต่างจากการสืบทอดตามนโยบายรัฐดังที่เคยปฏิบัติกันมาในการส่งเสริมสหกรณ์ นับตั้งแต่อดีตที่ยังคงพยายามรักษาให้สถาบันสหกรณ์อยู่รอด และคงภาพแห่งการเติบโตได้บ้างแม้ในเชิงปริมาณก็ตาม เฉพาะจำนวนสหกรณ์ที่จดทะเบียนมีถึง 1.3 หมื่นสหกรณ์ ด้วยจำนวนสมาชิก 10 ล้านคน ซึ่งประมาณกันว่า หากครอบครัวกลุ่มไปถึงภายในครัวเรือนสมาชิกด้วยแล้วบทบาทของสหกรณ์ที่จดทะเบียนนี้น่าจะเกี่ยวข้องกับชีวิตประชาชนไทยประมาณครึ่งประเทศเห็นจะได้

แม้ในแง่มุมมองหนึ่งหากเป็นการชื่นชมว่าสหกรณ์ได้รับการเผยแพร่ได้รวดเร็ว มีปริมาณมากมายกว่า 1.3 หมื่นแห่งทั่วทุกจังหวัด ที่ส่วนใหญ่กระจุกตัวอยู่ในภาคเศรษฐกิจหลักของประเทศ คือภาคการเกษตร แต่จากปริมาณสหกรณ์ที่มากมายนั้นกลับไร้พลังทั้งในเชิงเศรษฐกิจ โดยที่ธุรกิจของสหกรณ์หลายแห่งเอาตัวแทบไม่รอด ไม่ได้ขนาดในเชิงธุรกิจและไม่สามารถแม้แต่จะพุงรักษาตัวเองได้ ส่วนในทางสังคมยังเป็นสิ่งที่ห่างไกลจากการรับรู้ ที่สำคัญคือทั้งหมดดังกล่าวนี้มีอาจหลีกเลี่ยงในการสร้างการรับรู้ถึงภาพของสหกรณ์ให้แก่เกษตรกรไทยและชาวไทย โดยเฉพาะอย่างยิ่งภาพของการเป็นสหกรณ์จัดตั้งหรือสหกรณ์ฉบับทางการ ที่มีได้เกิดจากความต้องการของเกษตรกร เป็นหน่วยงานที่รัฐอุปถัมภ์ค้ำจุนและต้องรอรับความช่วยเหลือจากรัฐ ในการเช่นนี้สหกรณ์คงต้องปฏิรูปและสร้างวัฒนธรรมใหม่ในสหกรณ์เริ่มจากผู้บริหารด้วยการปลูกฝังแนวความคิด SEVA...วัฒนธรรมการเพิ่มมูลค่าองค์กรกับสังคมให้กับสหกรณ์ เพื่อความอยู่รอดขององค์กรทั้งระยะสั้นและระยะยาว ตลอดจนสามารถแข่งขันได้ สู้สังคมที่อยู่ดีมีสุขในอนาคต

การสร้างเป็นวัฒนธรรมเพื่อตัดสินใจทั่วทั้งองค์กร

เมื่อผู้บริหารสหกรณ์ได้ตระหนักและเห็นแจ้งของการสร้างมูลค่าเพิ่มองค์กรกับสังคมแล้ว ต้องนำไปสู่การสร้างเป็นวัฒนธรรมเพื่อการตัดสินใจทั่วทั้งองค์กร และการจัดการความรู้ (Knowledge Management) จะเป็นเครื่องมือที่ดีอีกชนิดหนึ่งที่จะช่วยให้เกิดการเปลี่ยนแปลงในองค์กรได้เพราะมูลค่าของความรู้มีได้อยู่ที่การรู้หรือจำนวนชั่วโมงการฝึกอบรมอย่างเดียว แต่อยู่ที่การนำความรู้มาสรรสร้างสิ่งใหม่ต่างหาก ในโลกที่เปลี่ยนแปลงอย่างรวดเร็วอย่างทุกวันนี้ ความถูกต้อง และรวดเร็วสำคัญมาก การจะถูกต้องได้ จำเป็นต้องมีข้อมูล การมีข้อมูลที่ดียิ่งจะช่วยให้สามารถตัดสินใจได้รวดเร็วขึ้น การตัดสินใจได้รวดเร็วและแม่นยำจะต้องเกิดจากผู้นำและทีมงานที่มีความรู้ และการที่ทีมงานจะมีความรู้ได้ดีต้องเกิดจากกระบวนการเรียนรู้ที่มีประสิทธิภาพ หรือที่ดีพอ การปรับปรุงให้ดีขึ้นอย่างต่อเนื่อง แล้วมีการนำสิ่งดีไปเล่าหรือแบ่งปันความรู้ให้กับเพื่อนร่วมสหกรณ์ได้ฟังกันได้เรียนรู้จากกรณีศึกษากันทำให้พลังของความรู้ได้นำมาใช้ในทิศทางที่ดีขึ้น ซึ่งการดำเนินการใดๆ ก็ตามหากขาดแผนเหมือนกับขาดเข็มทิศ แผนกลยุทธ์จะเป็นส่วนหนึ่งของความสำเร็จทั้งระยะสั้นและระยะยาว เป็นการลดความเสี่ยงบางอย่างของการดำเนินการได้ งานที่ต่างเวลา ต่างสถานที่นั้น วัฒนธรรมองค์กร ทรัพยากรมนุษย์ และแนวทางการปรับปรุงก็ต่างกัน สหกรณ์ก็เช่นกัน เมื่อโลกเปลี่ยนแปลงเร็วการดำเนินต้องอาศัยการคิดและปฏิบัติที่ถูกต้อง และรวดเร็ว และ SEVA : Social and Economic Value Added จะเป็นเครื่องมือช่วยสนับสนุนการสร้างวัฒนธรรมเพื่อการตัดสินใจเป็นอย่างดีให้กับคนของสหกรณ์

การสื่อสารกับสมาชิก

วัฒนธรรมในระดับฐานรากแห่งพฤติกรรม หรือค่านิยม เป็นเรื่องที่มีอิทธิพลสำคัญต่อพฤติกรรมทางเศรษฐกิจและสังคม และเกี่ยวข้องโดยตรงกับความคิด ความเชื่อ อุปนิสัยและวิถีชีวิต การสหกรณ์มีวิวัฒนาการจากอดีตสู่ปัจจุบันที่ให้ความสำคัญกับการพัฒนาคนเป็นศูนย์กลางของการพัฒนา โดยส่งเสริมให้คนศรัทธาและเชื่อมั่นในคุณค่าของสหกรณ์ และยึดหลักปรัชญาของเศรษฐกิจพอเพียงที่เน้นความพอประมาณ ความมีเหตุผล และภูมิคุ้มกัน เพื่อที่จะบรรลุเป้าหมายการเพิ่มขีดความสามารถของสหกรณ์ให้เป็นองค์กรที่มีประสิทธิภาพ ประสิทธิผล และมีธรรมาภิบาลเป็นที่พึงของสมาชิกได้

หากวัฒนธรรมในขบวนการสหกรณ์ไทยสอดคล้องกับอัตลักษณ์และค่านิยมสหกรณ์แล้ว ย่อมเป็นที่คาดได้ถึงการยกระดับจริยธรรมทั้งด้านความคิดและการกระทำให้แก่คนสหกรณ์ การให้คุณค่าในความเป็นมนุษย์และจิตวิญญาณในการอยู่ร่วมกันอย่างเกื้อกูล พึ่งพาตนเองได้ พึ่งพากันและกันได้บนฐานวัฒนธรรม เราต้องเป็นคนคิดเอง รู้จักแก้ไขปัญหาที่เกิดขึ้น เมื่อมีกลุ่มมีเพื่อนหลายคนก็เกิดการพูดคุยแลกเปลี่ยนเพื่อหาทางออกของปัญหากัน แต่ระหว่างรอยต่อของการเปลี่ยนผ่านวิถีชีวิตมาสู่แนวใหม่ให้สอดคล้องกับธรรมชาติซึ่งสวนทางกับคนส่วนใหญ่ย่อมเป็นธรรมดาที่จะต้องเจอแรงปะทะ อุปสรรคและปัญหาต่างๆ นานา

ด้วยเหตุแห่งภาวะการณ์ที่กล่าวมาคงสรุปได้ว่า สหกรณ์คงต้องจุดประกาย SEVA... วัฒนธรรมการเพิ่มมูลค่าองค์กรกับสังคมให้เป็นวัฒนธรรมในสหกรณ์ และเครื่องมือ SEVA จะช่วยสนับสนุนแนวคิดการตัดสินใจได้เป็นอย่างดี โดยพิจารณาเริ่มปลูกฝังความคิดให้กับผู้บริหาร สู่การจัดการความคิดเพื่อการตัดสินใจทั่วทั้งองค์กร และสื่อสารความคิดให้กับสมาชิก เพื่อให้เป็นกลไกของการสร้างคุณค่าและก้าวให้ทันกับการเป็นพลวัตโลกและกฎกติกาใหม่ๆ ที่ได้เกิดขึ้นตามมา ซึ่งการเปลี่ยนแปลงของสภาพแวดล้อมจะนำไปสู่การวิวัฒนาการเพื่อก้าวให้ทันกับการแข่งขันได้ และเพื่อความอยู่รอดอย่างยั่งยืนตลอดไป

หันมอง... การสร้างมูลค่าเพิ่ม ของสหกรณ์ไทย รองรับการพลิกฟื้นธุรกิจ สหกรณ์ภาคเกษตร ผ่านกลไกการบัญชี

เศรษฐกิจสหกรณ์ภาคการเกษตรไทย

- สหกรณ์ภาคการเกษตรไทย จำนวน 3,709 แห่ง ดำเนินงานภายใต้มวลสมาชิกกว่า 6 ล้านคน ทุนดำเนินงานกว่า 1 แสน 1 หมื่นล้านบาท ในปี 2551 ขยายตัวจากปี 2549 ร้อยละ 18.72 แหล่งที่มาของเงินทุนดำเนินงานส่วนใหญ่ร้อยละ 59.14 มาจากแหล่งภายใน และทุนดำเนินงานส่วนใหญ่ถึงร้อยละ 68.61 ลงทุนในลูกหนี้เงินให้สมาชิกกู้ สภาพคล่องทางการเงินจึงขึ้นอยู่กับชำระหนี้ของสมาชิกเป็นสำคัญ

- ผลการดำเนินงานในภาพรวมมีกำไรสุทธิ 2,623.2 ล้านบาท ขยายตัวจากปี 2549 ร้อยละ 46.95 มีอัตรากำไรสุทธิ ร้อยละ 2.34 อัตราผลตอบแทนต่อสินทรัพย์ ร้อยละ 2.37 อัตราผลตอบแทนต่อส่วนของทุน ร้อยละ 7.02 โดยมีเงินออมเฉลี่ยต่อสมาชิก 8,663.4 บาทต่อคน และหนี้สินต่อเฉลี่ยต่อสมาชิก 12,685.8 บาทต่อคน





5 สินค้าเศรษฐกิจที่สำคัญของสหกรณ์ภาคการเกษตร

ผลิตผลการเกษตรของมวลสมาชิกผ่านระบบสหกรณ์มีมูลค่ากว่า 6 หมื่น 1 พันล้านบาท เฉลี่ย 5,150.4 ล้านบาทต่อเดือน โดยมีผลิตผลการเกษตรที่สำคัญและโดดเด่น 5 ลำดับ มีดังนี้

- ยางพารา มูลค่า 30,894 ล้านบาท เฉลี่ย 2,574 ล้านบาทต่อเดือน
- ข้าวเปลือก มูลค่า 5,614 ล้านบาท เฉลี่ย 468 ล้านบาทต่อเดือน
- ข้าวโพด มูลค่า 3,165 ล้านบาท เฉลี่ย 263 ล้านบาทต่อเดือน
- ปาล์ม มูลค่า 2,449 ล้านบาท เฉลี่ย 204 ล้านบาทต่อเดือน
- มันสำปะหลัง มูลค่า 608 ล้านบาท เฉลี่ย 50 ล้านบาทต่อเดือน

เตือนภัยทางการเงิน :- CFSAWS:ss มิติใหม่ทางการบริหาร

การบริหารจัดการทางการเงินของสหกรณ์และกลุ่มเกษตรกรที่มีมูลค่าเม็ดเงินหมุนเวียนในระบบกว่า 1.1 ล้านล้านบาทต่อปี ซึ่งใกล้เคียงกับงบประมาณของประเทศในแต่ละปี หรือประมาณ 10% ของเศรษฐกิจของประเทศ กรมตรวจบัญชีสหกรณ์ในฐานะศูนย์ภาวะเศรษฐกิจและเตือนภัยทางการเงินของสหกรณ์และกลุ่มเกษตรกร ได้เล็งเห็นถึงความจำเป็นที่จะต้องมามีเครื่องมือที่สามารถมองผ่านข้อมูลทางการเงิน ที่สามารถส่งสัญญาณให้คอยเฝ้าระวังทางการเงินได้อย่างรวดเร็ว ทันการณ์ และทันเวลา จึงได้คิดค้นนวัตกรรมเตือนภัยทางการเงิน CFSAWS:ss (ซี เอฟ ซอ) ขึ้นเป็นผลสำเร็จ และได้นำเครื่องมือนี้ตรวจวัดผ่านข้อมูลทางการเงินของสหกรณ์ ซึ่งสามารถจำแนกสถานการณ์เตือนภัยเพื่อการเฝ้าระวังทางการเงิน ได้ดังนี้

 <p>CFSAWS:ss 17.97 %</p>	<p>ระดับเฝ้าระวังปกติ ร้อยละ 17.97 ซึ่งยังมีด้านใดด้านหนึ่งของ CAMELS ที่ต้องพัฒนาปรับปรุงให้ดีกว่าเดิมได้</p>
 <p>CFSAWS:ss 33.42 %</p>	<p>ระดับเฝ้าระวังมากขึ้น ร้อยละ 42.42 ซึ่งต้องวิเคราะห์ถึงความสามารถในการพัฒนาอย่างต่อเนื่อง รวมถึงปัญหาด้านหนึ่งหรือสองด้านของ CAMELS ที่ต้องพัฒนาปรับปรุงให้มากขึ้นหรือดีกว่าเดิม</p>
 <p>CFSAWS:ss 29.64 %</p>	<p>ระดับเฝ้าระวังพิเศษ ร้อยละ 29.64 % ซึ่งต้องวิเคราะห์ให้ชัดเจนว่ามีปัญหารุนแรงด้านใดของ CAMELS รวมถึงหาสาเหตุและความจำเป็นที่ต้องแก้ไขปรับปรุงอย่างรวดเร็ว</p>
 <p>CFSAWS:ss 18.96 %</p>	<p>ระดับเฝ้าระวังพิเศษเร่งด่วน ร้อยละ 18.96 % ซึ่งต้องวิเคราะห์ให้ชัดเจนว่าเกิดปัญหาทุกด้านของ CAMELS รวมถึงหาสาเหตุและความจำเป็นที่ต้องแก้ไขปรับปรุงอย่างเร่งด่วน มิฉะนั้นจะเกิดผลเสียหาย</p>

การรู้เท่าทันสถานการณ์ทางการเงินดังที่ปรากฏข้างต้น ส่งผลให้ สหกรณ์ และผู้เกี่ยวข้องพยายามรักษาสถานการณ์ทางการเงินที่ปกติให้มีสภาพที่ปกติอย่างยั่งยืน หรือต้องพยายามวิเคราะห์ปัญหา หาสาเหตุ และกำหนดเป้าหมายในการปรับปรุงสถานการณ์ทางการเงินที่ไม่ปกติให้ดีขึ้นเป็นลำดับต่อไป...

วัตถุประสงค์...วัตถุประสงค์การเพิ่มมูลค่าองค์กร ด้วยเครื่องมือ SEVA2009

- สหกรณ์เป็นองค์กรธุรกิจที่ต้องแสวงหาเงินลงทุนเพื่อสร้างรายได้ และต้องบริหารต้นทุนเพื่อสร้างกำไร สหกรณ์จึงเข้าข่ายเป็นศูนย์ลงทุน (Investment Center) ซึ่งต้องวัดผลการดำเนินงานด้วยมูลค่าเพิ่ม (Value Added) ตามหลักการบัญชีตามความรับผิดชอบ ประกอบกับสหกรณ์เป็นองค์การทางสังคมจึงต้องคำนึงถึงด้านสังคมด้วย

- กรมตรวจบัญชีสหกรณ์ ได้นำเอามูลค่าเพิ่ม (EVA) มาประยุกต์ใช้วัดผลการดำเนินงานของสหกรณ์ที่เป็นศูนย์ลงทุน และได้จัดทำเป็นเครื่องมือตรวจสอบมูลค่าเพิ่มของสหกรณ์ SEVA2009 (Social & Economic Value Added) ที่ง่ายต่อการใช้งานและสามารถเป็นเครื่องมือช่วยสนับสนุนการตัดสินใจลงทุนเพื่อสร้างมูลค่าเพิ่ม โดยมีแนวทางในการพัฒนา ปรับปรุงแก้ไข ด้วยแบบจำลองสถานการณ์ (Simulation) ใน 3 กลยุทธ์ พร้อมแนวทางการขับเคลื่อนมูลค่าเพิ่ม (Value Drivers) เพื่อให้การสร้างมูลค่าเพิ่มเห็นผลเป็นรูปธรรม

- ผลจากการนำเครื่องมือ SEVA2009 ตรวจวัดมูลค่าเพิ่มของสหกรณ์ภาคเกษตรกรในรอบ 3 ปี (2548-2550) พบว่า ปี 2548 สหกรณ์ภาคเกษตรอยู่ในสภาพทำลายมูลค่าเพิ่ม(EVA มีค่าลบ) 249 ล้านบาท และปรับตัวดีขึ้นตามลำดับแต่อยู่ในสภาพทำลายมูลค่าเพิ่ม 139 ล้านบาท ในปี 2549 และสามารถสร้างมูลค่าเพิ่มได้ 228 ล้านบาท ในปี 2550 ซึ่งแสดงถึงความสามารถของผู้บริหารในการปรับปรุงประสิทธิภาพการดำเนินงานให้ดีขึ้นในช่วงปี 2548-2550

นวัตกรรม... วัฒนธรรมการเพิ่มมูลค่า ภาคสหกรณ์ไทย

นวัตกรรมเด่น...ในงาน Thailand Research Expo 2009

กรมตรวจบัญชีสหกรณ์ ร่วมกับสำนักงานคณะกรรมการวิจัยแห่งชาติ จัดเสวนาทางวิชาการ ในงาน Thailand Research Expo 2009 เรื่อง “วัฒนธรรมการเพิ่มมูลค่าสหกรณ์และสังคม” เพื่อให้เห็นถึงความจำเป็นที่สหกรณ์ต้องตระหนักถึงการสร้างมูลค่าเพิ่มเพื่อความอยู่รอดในระยะยาว โดยการนำแนวคิด EVA (Economic Value Added) มาประยุกต์ใช้ในสหกรณ์ หรือกำไรเชิงเศรษฐศาสตร์และผนวกเข้ากับเชิงสังคม **สู่เครื่องมือตรวจสอบมูลค่าเพิ่มของสหกรณ์ SEVA2009** (อ่านว่า ซี-ว่า ย่อมาจาก Social & Economic Value Added) ที่ง่ายต่อการใช้งานและสามารถเป็นเครื่องมือช่วยสนับสนุนการตัดสินใจลงทุนเพื่อสร้างมูลค่าเพิ่ม และมีแนวทางในการพัฒนา ปรับปรุง แก้ไข ด้วยแบบจำลองสถานการณ์ (SIM) ได้ใน 3 กลยุทธ์ พร้อมตัวขับเคลื่อน (Drivers)

มุมมองนักวิชาการ: ทำไมต้องเป็นมูลค่าเพิ่ม (EVA) ?

- สหกรณ์มีลักษณะเข้าข่ายศูนย์ลงทุน ที่ต้องหาเงินลงทุนเพื่อสร้างรายได้ และบริหารต้นทุนเพื่อสร้างกำไร ดังนั้น การวัดผลการดำเนินงานของศูนย์ลงทุนคือมูลค่าเพิ่มเท่านั้น ซึ่งโดยส่วนใหญ่ของการวัดผลการดำเนินงานของศูนย์ลงทุนนั้นมักจะมองเพียงกำไร ใครทำกำไรมาก ดูเหมือนว่าดีที่สุด แต่หากวัดผลการดำเนินงานตามความรับผิดชอบของศูนย์ลงทุน ต้องนำการวัดมูลค่าเพิ่มมาใช้ จะทำให้พบว่าตัวเลขกำไรสูงๆ ยังไม่ใช่คำตอบสุดท้าย

- สำนักนโยบายรัฐวิสาหกิจ (ส.ค.ร.) ได้นำเอามูลค่าเพิ่ม (EVA) ไป

ตรวจวัดในทุกรัฐวิสาหกิจ ในช่วงแรกมี 35 แห่ง ปรากฏว่าเมื่อเอาส่วนของ ผู้ที่เป็นเจ้าของไปลบจะมีสภาพเป็นสีแดง (EVA มีค่าลบ : สภาพการทำลายมูลค่าเพิ่ม) เกิดขึ้นทันที ซึ่งทำให้รัฐวิสาหกิจใหญ่ๆ ค่อนข้างตกใจ

- การตรวจวัดมูลค่าเพิ่ม (EVA) เป็นการตรวจวัดแบบเปรียบเทียบปีต่อปี ซึ่งมองอยู่ว่าจะมีหน่วยงานราชการใดที่จะเอามูลค่าเพิ่มเข้าไปเริ่มใช้ สำหรับองค์กรในระดับโลกจะใช้มูลค่าเพิ่ม (EVA) กับกลุ่มธุรกิจเอกชนค่อนข้างเยอะ และได้ผลดี

- จุดอ่อนของสหกรณ์ คือ การทำแผนกลยุทธ์ ส่วนที่สำคัญและมีประโยชน์มากของเครื่องมือ SEVA2009 คือ การจำลองสถานการณ์ใน 3 กลยุทธ์ เป็นสิ่งที่จะทำให้สหกรณ์มีนวัตกรรมใหม่ในการบริหารจัดการ ถ้านำ 3 กลยุทธ์ มาช่วยสร้างแผนดำเนินงานให้ชัดเจน สิ่งนี้จะสร้างมูลค่าเพิ่มให้กับสหกรณ์

- ติดตามผลงานของกรมตรวจบัญชีสหกรณ์มาตลอด ตั้งแต่ เครื่องมือเตือนภัยทางการเงิน CFSAWS:ss จนถึงเครื่องมือตรวจสอบมูลค่าเพิ่ม SEVA2009 ที่ออกแบบสำหรับสหกรณ์ภาคการเกษตรโดยเฉพาะ จึงอยากให้พัฒนา SEVA สำหรับสหกรณ์ออมทรัพย์ด้วย

นวัตกรรม SEVA2009 สู้ผู้ใช้ (สหกรณ์ภาคการเกษตร)

ในการนำเครื่องมือ SEVA2009 ตรวจวัดมูลค่าเพิ่มของสหกรณ์ เพียงผู้ใช้นั้นก็กข้อมูลทางการเงินตามที่กำหนดไว้ลงในเครื่องมือ ระบบจะประมวลผลพร้อมส่งสัญญาณภาพเป็นสื่อให้เข้าใจง่ายๆ โดยสัญญาณภาพจะแสดงเหมือนเข็มนาฬิกาชี้บริเวณพื้นที่สีเขียวแสดงถึงการสร้างมูลค่าเพิ่ม (EVA มีค่าบวก) หรือชี้บริเวณพื้นที่สีแดงแสดงถึงการทำลายมูลค่าเพิ่ม (EVA มีค่าลบ)

ทั้งนี้ การวัดผลทางสังคมไม่สามารถวัดออกมาเป็นตัวเลขได้ ให้ยึดหลักการต่อไปนี้

1. ความสำคัญของการบริหารจัดการภายใน (ตระหนักถึงการบริหารจัดการภายในที่ดี จะส่งผลให้คนในสหกรณ์ทุกฝ่ายมีความสุข)

การตรวจสอบมูลค่าเพิ่มเป็นตัวชี้วัดเชิงปริมาณ SEVA เป็นนวัตกรรมทางความคิดที่พยายามนำเอาตัวชี้วัดเชิงปริมาณและเชิงคุณภาพมาเชื่อมต่อกันเชิงคุณภาพ เช่น ความพึงพอใจของลูกค้า หรือในเชิงคุณภาพต่างๆ ที่เอื้อประโยชน์ต่อสังคม และชุมชน

มูลค่าเพิ่ม มาจาก กำไร หักด้วยต้นทุนของเงินลงทุน ปัจจัยที่จะกระทบทำให้มี EVA มากหรือน้อย ประกอบด้วย 3 เรื่อง คือ

1. **รายได้** การบริหารรายได้ หรือธุรกิจแสวงหากำไร เรื่องการตลาด ต้องดูการบริการหรือผลิตภัณฑ์ที่ขายหรือผลิตอยู่ วงจรผลิตภัณฑ์มีวงจรสั้นหรือยาว ต้องรู้จักคิดค้นผลิตภัณฑ์ใหม่ๆ ตลอดเวลา การแปรรูปผลิตภัณฑ์ทางการเกษตร การหาลูกค้ารายใหม่เพิ่มขึ้น ซึ่งจะใช้เป็นตัวชี้วัดการดำเนินงาน

2. **ค่าใช้จ่าย** ประกอบด้วย ต้นทุนขาย ต้นทุนการผลิต ต้องผลิตสินค้าให้มีต้นทุนต่ำที่สุด ปัจจุบันอาจใช้การ Outsource เพื่อต้องการประหยัดเงินทุน การให้กู้ต้องระวังต้องทบทวนสินทรัพย์ที่มีอยู่ในองค์กรได้ใช้คุ้มค่าแล้วหรือยัง ถ้าสินทรัพย์ใดไม่ใช้ก็ขายทิ้งหรือขจัดออกไปไม่ต้องเสี่ยงกับความล้มล้าย

3. **การบริหารจัดการ** การสร้างวินัย การทำงานเป็นหมู่คณะ การบริหารค่าใช้จ่าย การช่วยเหลือกัน ตัวชี้วัดไม่ได้เป็นเพียงกำไรอย่างเดียว ด้านสังคมเชิงคุณภาพก็มีความสำคัญเช่นกัน

ทดสอบการจำลองสถานการณ์ปรับปรุงมูลค่าเพิ่ม

ศักยภาพของเครื่องมือ SEVA2009 สามารถให้ผู้ใช้ทดสอบการจำลองสถานการณ์เพื่อเป็นแนวทางการปรับปรุงมูลค่าเพิ่ม ใน 3 กลยุทธ์ สู่แผนปฏิบัติการ ดังนี้

1. **กลยุทธ์เก็บเกี่ยวกำไร (Harvest)** เน้นการหาประโยชน์จากการลงทุนให้คุ้มค่าอย่างเต็มกำลัง เช่น หวานพีชลงไปเพื่อรอให้พีชเติบโตสร้างผลผลิตสุดท้ายก็เก็บเกี่ยวกำไร เหมือนกับสหกรณ์ที่มีการลงทุนในระดับหนึ่ง ชื่อ

ชื่อหนังสือ	รายงานการประเมินสถานการณ์ ความเสี่ยงและเตือนภัยทางการเงิน ของสหกรณ์และกลุ่มเกษตรกร ปี 2552
เจ้าของ	กรมตรวจบัญชีสหกรณ์ 12 ถนนกรุงเกษม แขวงวัดสามพระยา เขตพระนคร กรุงเทพฯ 10200 โทร. 0-2628-5241-59 ต่อ 4301-6 www.cad.go.th E-mail: statistic@cad.go.th
จำนวนหน้า	74 หน้า
จำนวนพิมพ์	3,000 เล่ม
พิมพ์ครั้งที่ 1	มีนาคม 2553
จัดทำโดย	บริษัท โรงพิมพ์ตะวันออก จำกัด (มหาชน) 51/29 หมู่ 3 ถนนวิภาวดีรังสิต ตลาดบางเขน หลักสี่ กรุงเทพฯ 10210 โทร. 0-02-551533-44 โทรสาร 0-25510532 www.epco.co.th E-mail: epco904@csloxinfo.com

ผู้ที่นำข้อมูลจากเอกสารฉบับนี้ไปใช้อ้างอิงหรือเผยแพร่
โปรดระบุชื่อ กรมตรวจสอบบัญชีสหกรณ์
ในหน้าที่ปรากฏข้อมูลดังกล่าวด้วย

ส 04302

กษ 04 04 7.5 334 2552
กระทรวงเกษตรและสหกรณ์.
กรมตรวจบัญชีสหกรณ์.
รายงานการประเมินสถานการณ์
ความเสี่ยงและเตือนภัยทางการเงิน
ของสหกรณ์และกลุ่มเกษตรกรปี...

Assessment Risk and Financial Warning of Cooperatives and Farmer Groups in Thailand 2009



www.cad.go.th

ISBN 978-974-9959-55-8



9 789749 959558