



## เอกสารประกอบการพิจารณา

### ญัตติ

เรื่อง ขอให้สภาผู้แทนราษฎรตั้งคณะกรรมการวิสามัญพิจารณา  
ศึกษาแนวทางแก้ไขปัญหาช้างป่าบุกรุกพื้นที่ทำกินและทำร้าย  
ประชาชนในพื้นที่จังหวัดจันทบุรี

เพิ่มเติม (Supplement) จาก อ.พ. 12/2564

อ.พ. 18/2564 สมัยสามัญประจำปีครั้งที่สอง



อ.พ. 18/2564  
สมัยสามัญประจำปีครั้งที่สอง



อ.พ. 12/2564  
สมัยสามัญประจำปีครั้งที่สอง

สำนักวิชาการ  
สำนักงานเลขาธิการสภาผู้แทนราษฎร  
โทร. ๐ ๒๒๔๔ ๒๐๗๐-๒

## ญัตติ

เรื่อง ขอให้สภาผู้แทนราษฎรตั้งคณะกรรมการวิสามัญพิจารณาศึกษาแก้ปัญหา  
ข้างป่าเพิ่มจำนวนบุกรุกที่ทำกินของเกษตรกรและเยียวยาผลกระทบอย่างยั่งยืน  
(นายบัญญัติ เจตนจันทร์ เป็นผู้เสนอ)

เรื่อง ขอให้สภาผู้แทนราษฎรตั้งคณะกรรมการวิสามัญเพื่อพิจารณาศึกษาแก้ไขปัญหา  
ข้างป่าบุกรุกพื้นที่ทำกินของประชาชน  
(นายพรเทพ วิสุทธิวัฒนศักดิ์ เป็นผู้เสนอ)

เรื่อง ขอให้สภาผู้แทนราษฎรตั้งคณะกรรมการวิสามัญพิจารณาศึกษาแนวทาง  
แก้ไขปัญหาข้างป่าบุกรุกพื้นที่ทำกินและสร้างความเสียหายให้แก่ชีวิต  
และทรัพย์สินของประชาชน  
(นายจาตุรงค์ เพ็งนรพัฒน์ และนายอุบลศักดิ์ บัวหลวงงาม เป็นผู้เสนอ)

เรื่อง ขอให้สภาผู้แทนราษฎรตั้งคณะกรรมการวิสามัญพิจารณาศึกษาและแก้ไขปัญหา  
กรณีข้างป่าออกนอกเขตอนุรักษ์พันธุ์สัตว์ป่าเข้าทำลายทรัพย์สินและพืชผล  
ทางการเกษตรของประชาชนและทำร้ายประชาชนถึงแก่ชีวิต  
(นางสาวเพชรชมพู กิจบูรณะ เป็นผู้เสนอ)

เรื่อง ขอให้สภาผู้แทนราษฎรตั้งคณะกรรมการวิสามัญพิจารณาศึกษาแนวทางแก้ไข  
ปัญหาข้างป่าบุกรุกพื้นที่ทำกินและทำร้ายประชาชนในพื้นที่จังหวัดจันทบุรี  
(นายจารึก ศรีอ่อน เป็นผู้เสนอ)

เพิ่มเติม (Supplement) จาก อ.พ. 12/2564

## คำนำ

เอกสารประกอบการพิจารณา (อ.พ.) นี้ จัดทำขึ้นเพื่อประโยชน์ในการพิจารณาร่างพระราชบัญญัติประกอบรัฐธรรมนูญ ร่างพระราชบัญญัติ ญัตติขอแก้ไขเพิ่มเติมรัฐธรรมนูญ พระราชกำหนด ญัตติ หรือหนังสือสัญญา ระหว่างประเทศ ที่เข้าสู่การประชุมของสภาผู้แทนราษฎร และที่ประชุมร่วมกันของรัฐสภา โดยศึกษา รวบรวม และวิเคราะห์ข้อมูล สถิติ ข้อเท็จจริง บทความทางวิชาการ และ/หรืองานวิจัยที่เกี่ยวข้อง เพื่อเป็นข้อมูลเบื้องต้น ให้กับสมาชิกสภาผู้แทนราษฎร สมาชิกรัฐสภา กรรมการ และบุคคลในวงงานรัฐสภา ใช้ในการประกอบการพิจารณา ตลอดจนเป็นข้อมูลอ้างอิงสำหรับผู้สนใจทั่วไป

สำนักวิชาการ  
สำนักงานเลขาธิการสภาผู้แทนราษฎร

### ผู้รับผิดชอบ

นายมาณิช อินทนิม

นางมาลินี คงรีน

ผู้อำนวยการสำนักวิชาการ

ผู้บังคับบัญชากลุ่มงานบริการวิชาการ 3

### ผู้จัดทำและรับผิดชอบ

นางสาวณิชา บุรณสิงห์

นายนรากร นันทไตรภพ

นางมัลลิกา สมบัติศิริ

นางสาวเมษณีญา สอนทรัพย์

นางสาวอชฌา ไตรมาลัย

นางเสาวภา วาสนา

นางสาวพรพรรณ เสวกวิหารี

วิทยากรเชี่ยวชาญ

วิทยากรปฏิบัติการ

เจ้าพนักงานธุรการอาวุโส

เจ้าพนักงานธุรการอาวุโส

เจ้าพนักงานธุรการชำนาญงาน

เจ้าพนักงานธุรการชำนาญงาน

เจ้าพนักงานธุรการปฏิบัติงาน

กุมภาพันธ์ 2564

## บทสรุปสำหรับสมาชิกสภาผู้แทนราษฎร

ปัจจุบันพื้นที่ที่มีบริเวณติดกับพื้นที่เขตรักษาพันธุ์สัตว์ป่าและพื้นที่ป่าทั่วประเทศ ประสบปัญหาการบุกรุกของช้างป่าที่เข้ามาทำลายพืชผลทางการเกษตรและที่อยู่อาศัยของมนุษย์ หรือทำร้ายมนุษย์ที่ตั้งบ้านเรือนใกล้เคียง รวมถึงการเปลี่ยนแปลงของเมืองและการเพิ่มขึ้นของจำนวนประชากรเป็นอีกปัจจัยหนึ่ง ทำให้ป่าธรรมชาติเปลี่ยนสภาพไปเป็นรูปแบบการใช้ประโยชน์ที่ดินอื่น ๆ ที่ไม่เหมาะสมในการเป็นถิ่นที่อยู่อาศัยตามธรรมชาติของช้าง จึงทำให้เกิดการสูญเสียถิ่นที่อยู่อาศัย ประกอบกับจำนวนช้างป่าที่เพิ่มจำนวนมากขึ้น ส่งผลให้มีความต้องการอาหารมากขึ้นตามไปด้วย ในขณะเดียวกันสภาพภูมิประเทศและระบบนิเวศที่เปลี่ยนแปลงไปไม่เหมาะสมต่อการอยู่อาศัยของช้างป่า ทำให้ช้างป่าต้องออกมาหากินในพื้นที่ทางการเกษตรของประชาชน เช่น ไร่อ้อย ไร่มันสำปะหลัง ไร่สับปะรด ไร่กล้วย ไร่ข้าวโพด เป็นต้น เมื่อช้างมีการเข้าไปหากินยังพื้นที่เพาะปลูกของเกษตรกร ทำให้เกษตรกรต้องใช้รั้วไฟฟ้าป้องกันพื้นที่ ส่งผลให้ช้างได้รับบาดเจ็บหรือเสียชีวิตจากการถูกไฟฟ้าดูด และช้างถูกรถชน เป็นต้น ซึ่งเรื่องดังกล่าวเป็นปัญหาอย่างต่อเนื่อง ปัจจัยสำคัญที่อาจเป็นสาเหตุหลักให้ช้างออกมาทำลายพืชผลการเกษตร คือ 1) รูปแบบการเคลื่อนย้ายประชากรตามธรรมชาติ 2) การเข้ามาใช้แหล่งน้ำ 3) การลดขนาดของถิ่นที่อยู่อาศัยตามธรรมชาติ 4) ความเสื่อมโทรมของถิ่นที่อยู่อาศัย 5) คุณค่าทางอาหารและรสชาติของพืชผลทางการเกษตร

ปัญหาการบุกรุกของช้างป่าเป็นความรับผิดชอบโดยตรงของกรมอุทยานแห่งชาติ สัตว์ป่า และพันธุ์พืช จึงได้จัดทำแผนการจัดการช้างป่า พ.ศ. 2561-2581 (แผน 20 ปี) และแผนการจัดการช้างป่าในพื้นที่ป่ารอยต่อ 5 จังหวัด ปิงปประมาณ พ.ศ. 2561-2570 ซึ่งเป็นผืนป่าขนาดใหญ่ในภาคตะวันออก ครอบคลุมพื้นที่จังหวัดฉะเชิงเทรา จังหวัดจันทบุรี จังหวัดระยอง จังหวัดชลบุรี และจังหวัดสระแก้ว ประกอบด้วยเขตรักษาพันธุ์สัตว์ป่าเขาอ่างฤๅไน เขตรักษาพันธุ์สัตว์ป่าเขาสอยดาว อุทยานแห่งชาติเขาสิบห้าชั้น อุทยานแห่งชาติเขาคิชฌกูฏ และอุทยานแห่งชาติเขาชะเมา-เขาวง ซึ่งพื้นที่ป่าดังกล่าวได้ถูกรุกแล้วเปลี่ยนแปลงเป็นพื้นที่เกษตรกรรม ทำให้ถิ่นที่อยู่ตามธรรมชาติของช้างป่าลดลง ช้างจึงเข้ามาหากินในพื้นที่เกษตรกรรมและพื้นที่ชุมชน เกิดเป็นปัญหาความขัดแย้งระหว่างมนุษย์กับช้างป่า ซึ่งแผนการจัดการช้างป่าทั้ง 2 ฉบับมีเป้าหมายในการอนุรักษ์ช้างให้อยู่คู่ประเทศไทย และจัดการให้คนและช้างอยู่ร่วมกันอย่างยั่งยืน มีเป้าประสงค์ให้ประชากรช้างป่ามีปริมาณที่สมดุล ขจัดปัญหาระหว่างคนกับช้างป่า คุ่มครองป้องกันการกระทำผิดกฎหมายเกี่ยวกับช้างป่า เกิดการอนุรักษ์และจัดการช้างป่าอย่างมีส่วนร่วมและเป็นต้นแบบการจัดการช้างป่าในภูมิภาคเอเชียอย่างยั่งยืน

จากสภาพปัญหาข้างต้น จึงจำเป็นต้องหาแนวทางแก้ไขความขัดแย้งระหว่างมนุษย์กับช้างป่าที่บุกรุกพื้นที่ทำกินของเกษตรกรและสร้างความเสียหายให้แก่ชีวิตและทรัพย์สินของประชาชน อย่างไรก็ตาม ถึงแม้ว่าจะมีการแก้ไขปัญหารื่องดังกล่าวมาโดยตลอด แต่ก็ยังพบว่าปัญหาการบุกรุกของช้างป่ายังมีอย่างต่อเนื่อง ดังนั้น หน่วยงานที่เกี่ยวข้องควรร่วมกันแก้ไขปัญหาแบบบูรณาการ เพื่อให้การแก้ไขปัญหอย่างเป็นรูปธรรมและบรรเทาความเดือดร้อนให้กับประชาชนอย่างยั่งยืน

# เอกสารประกอบการพิจารณา

## สารบัญ

	หน้า
บทสรุปสำหรับสมาชิกสภาผู้แทนราษฎร	ก
ส่วนที่ 1 สารสำคัญ	
1) ญัตติ เรื่อง ขอให้สภาผู้แทนราษฎรตั้งคณะกรรมการวิสามัญพิจารณาศึกษา แก้ปัญหาช้างป่าเพิ่มจำนวนบุกรุกที่ทำกินของเกษตรกรและเหยี่ยวยาผลกระทบ อย่างยั่งยืน (นายบัญญัติ เจตนจันทร์ เป็นผู้เสนอ)	1-1
2) ญัตติ เรื่อง ขอให้สภาผู้แทนราษฎรตั้งคณะกรรมการวิสามัญเพื่อพิจารณาศึกษา แก้ไขปัญหช้างป่าบุกรุกพื้นที่ทำกินของประชาชน (นายพรเทพ วิสุทธิวัฒนศักดิ์ เป็นผู้เสนอ)	1-2
3) ญัตติ เรื่อง ขอให้สภาผู้แทนราษฎรตั้งคณะกรรมการวิสามัญพิจารณาศึกษา แนวทางแก้ไขปัญหช้างป่าบุกรุกพื้นที่ทำกินและสร้างความเสียหายให้แก่ชีวิตและ ทรัพย์สินของประชาชน (นายจาตุรงค์ เพ็งนรพัฒน์ และนายอุบลศักดิ์ บัวหลวงงาม เป็นผู้เสนอ)	1-3
4) ญัตติ เรื่อง ขอให้สภาผู้แทนราษฎรตั้งคณะกรรมการวิสามัญพิจารณาศึกษา และแก้ไขปัญหการณช้างป่าออกนอกเขตอนุรักษ์พันธุ์สัตว์ป่าเข้าทำลายทรัพย์สิน และพืชผลทางการเกษตรของประชาชน และทำร้ายประชาชนถึงแก่ชีวิต (นางสาวเพชรชมพู กิจบูรณะ เป็นผู้เสนอ)	1-4
5) ญัตติ เรื่อง ขอให้สภาผู้แทนราษฎรตั้งคณะกรรมการวิสามัญพิจารณาศึกษา แนวทางแก้ไขปัญหช้างป่าบุกรุกพื้นที่ทำกินและทำร้ายประชาชนในพื้นที่ จังหวัดจันทบุรี (นายจารึก ศรีอ่อน เป็นผู้เสนอ)	1-6
ส่วนที่ 2 บทวิเคราะห์	2-1
ส่วนที่ 3 ข้อมูลประกอบการพิจารณาญัตติ	3-1
3.1 สถานการณ์ของช้างป่าในประเทศไทย	3-1
3.2 ร่างแผนการจัดการช้างป่า พ.ศ. 2561-2581 (20 ปี) (ฉบับแก้ไข) พ.ศ. 2561	3-4
3.3 สถิติความเสียหายจากช้างป่า	3-7
3.4 แผนการจัดการช้างป่า ในพื้นที่ป่ารอยต่อ 5 จังหวัด ปีงบประมาณ พ.ศ. 2561-2570	3-11
3.5 สรุปสาระสำคัญประเด็นการบริหารความเสี่ยงจากภัยช้างป่าผ่านระบบ การประกันภัยพืชผล	3-14
3.6 วิธีการป้องกันช้างป่าของจังหวัดกาญจนบุรี และจังหวัดจันทบุรี	3-15
3.7 งานวิจัยที่เกี่ยวข้อง	3-18
3.8 ข่าวเกี่ยวกับช้าง	3-22

## ส่วนที่ 1

## สาระสำคัญ

ญัตติ เรื่อง ขอให้สภาผู้แทนราษฎรตั้งคณะกรรมการวิสามัญพิจารณาศึกษาแก้ปัญหา  
ช้างป่าเพิ่มจำนวนบุกรุกที่ทำกินของเกษตรกรและเสียหายผลกระทบบ่อยอย่างยั่งยืน  
(นายบัญญัติ เจตนจันทร์ เป็นผู้เสนอ)

-----

**หลักการ**

ขอให้สภาผู้แทนราษฎรตั้งคณะกรรมการวิสามัญพิจารณาศึกษาแก้ปัญหาช้างป่าเพิ่มจำนวน  
บุกรุกที่ทำกินของเกษตรกรและเสียหายผลกระทบบ่อยอย่างยั่งยืน

**เหตุผล**

ตลอดระยะเวลาประมาณ 10 ปีที่ผ่านมา ประชากรช้างป่าในเขตรักษาพันธุ์สัตว์ป่าเขาอ่างฤๅไนและ  
เขตอุทยานแห่งชาติเขาชะเมา เขาวง ในจังหวัดระยองและจังหวัดในภาคตะวันออก ตลอดจนภาคอื่น ๆ  
ของประเทศไทยได้เพิ่มจำนวนอย่างรวดเร็ว เนื่องจากในระบบนิเวศน์ของช้างไม่มีผู้ล่า ประกอบกับช้างป่าได้ลิ้มรส  
พืชผลไม้ทำให้ชอบลงมาหาอาหารในพื้นที่เพาะปลูกของเกษตรกรอย่างต่อเนื่อง และรุนแรงมากขึ้นเรื่อย ๆ  
แม้ว่าเจ้าหน้าที่ของทางราชการจะใช้กำลังคนผลักดันช้างเข้าสู่ป่าอย่างสม่ำเสมอ แต่ก็ปรากฏว่ายังมีช้างป่า  
จำนวนมากเล็ดลอดบุกรุกทำลายพืชผลการเกษตร ทำลายทรัพย์สิน ตลอดจนร่างกายและชีวิตของราษฎร  
อยู่เนือง ๆ นอกจากนี้ ยังมีช้างป่าอีกจำนวนหนึ่งเดินทางข้ามถนนหลวงทำให้เกิดอุบัติเหตุจากรถบ๋อย ๆ  
เป็นอันตรายต่อร่างกาย ชีวิต ทั้งของประชาชนและช้างป่าอีกด้วย ปัจจุบันทางราชการยังไม่มีมาตรการ  
แก้ไขปัญหาการเพิ่มจำนวนช้างป่าและแก้ไขปัญหาการบุกรุกของช้างป่าอย่างจริงจัง อย่างเป็นรูปธรรม  
และยั่งยืน และยังไม่มีมาตรการเยียวยาผู้ได้รับผลกระทบจากปัญหาช้างป่าและยังไม่มีมาตรการควบคุม  
การเพิ่มจำนวนของประชากรช้างป่าอีกด้วย

**สาระสำคัญ**

**ญัตติ เรื่อง ขอให้สภาผู้แทนราษฎรตั้งคณะกรรมการวิสามัญเพื่อพิจารณาศึกษาแก้ไขปัญหา  
ช้างป่าบุกรุกพื้นที่ทำกินของประชาชน  
(นายพรเทพ วิสุทธิวัฒนศักดิ์ เป็นผู้เสนอ)**

-----

**หลักการ**

ขอให้สภาผู้แทนราษฎรตั้งคณะกรรมการวิสามัญเพื่อพิจารณาศึกษาแก้ไขปัญหาช้างป่าบุกรุกพื้นที่ทำกินของประชาชน

**เหตุผล**

เนื่องจากในหลายพื้นที่แถบจังหวัดที่ติดกับเทือกเขาและพื้นที่ป่าทั่วประเทศมักจะมีประสบปัญหาการรุกรานของช้างป่าที่อาศัยอยู่ในพื้นที่ตามป่าเทือกเขาพื้นที่ป่าอนุรักษ์ โดยเมื่อไม่กี่ปีที่ผ่านมา มีรายงานสถานการณ์ความขัดแย้งระหว่างคนกับช้างป่าเกิดขึ้นในพื้นที่อนุรักษ์อย่างน้อย 20 แห่ง และมีแนวโน้มว่าจะขยายตัวและมีความรุนแรงขึ้นในอนาคต โดยปัจจุบันช้างป่าเหล่านี้เพิ่มจำนวนมากขึ้นอย่างรวดเร็วและมีแนวโน้มที่จะเพิ่มจำนวนมากขึ้นเรื่อย ๆ ซึ่งการมีช้างป่าจำนวนมากทำให้มีความต้องการอาหารมากยิ่งขึ้น อีกทั้ง สภาพภูมิประเทศและระบบนิเวศที่เปลี่ยนแปลงไปไม่เหมาะสมต่อการอยู่อาศัยของช้างป่า ทำให้ช้างป่าต้องออกมาหากินในพื้นที่ทางการเกษตรของประชาชน ทั้งไร่อ้อย สวนทุเรียน ไร่มันสำปะหลัง ไร่สับปะรดและพืชเศรษฐกิจอื่น ๆ รวมทั้งที่อยู่อาศัยของประชาชน บางครั้งถึงขั้นรุนแรงจนทำให้เกิดการทำร้ายประชาชนในพื้นที่จนถึงแก่ชีวิต และทำความเสียหายต่อพืชผลทางการเกษตร และยังส่งผลเสียต่อช้างป่า เช่น ช้างป่าถูกคุกคามจากสารเคมี สารเคมีจากยาฆ่าแมลงตกค้าง

## สาระสำคัญ

ญัตติ เรื่อง ขอให้สภาผู้แทนราษฎรตั้งคณะกรรมการวิสามัญพิจารณาศึกษาแนวทางแก้ไขปัญหา  
ช้างป่าบุกรุกพื้นที่ทำกินและสร้างความเสียหายให้แก่ชีวิตและทรัพย์สินของประชาชน  
(นายจาตุรงค์ เพ็งนรพัฒน์ และนายอุบลศักดิ์ บัวหลวงงาม เป็นผู้เสนอ)

### หลักการ

ขอให้สภาผู้แทนราษฎรตั้งคณะกรรมการวิสามัญพิจารณาศึกษาแนวทางแก้ไขปัญหาช้างป่าบุกรุก  
พื้นที่ทำกินและสร้างความเสียหายให้แก่ชีวิตและทรัพย์สินของประชาชน

### เหตุผล

ปัจจุบันในเขตพื้นที่ป่าไม้และอุทยานแห่งชาติโดยเฉพาะในเขตภาคตะวันออกเฉียงเหนือของประเทศไทย  
ประสบปัญหาช้างป่าบุกรุกพื้นที่ทำกิน พื้นที่ทำการเกษตรและที่อยู่อาศัยของประชาชนที่ตั้งรกรากอยู่ใน  
บริเวณใกล้เคียง นำมาซึ่งความเสียหายแก่ทรัพย์สินและเป็นอันตรายต่อชีวิตความเป็นอยู่ของประชาชน  
โดยพื้นที่ที่เกิดความเสียหายส่วนใหญ่อยู่ในจังหวัดจันทบุรีและจังหวัดระยอง ซึ่งประชาชนได้รับความเสียหาย  
จากการที่มีช้างป่าบุกรุกไร่สับปะรด สวนทุเรียน รวมทั้งพืชผลอื่น ๆ และโดนช้างป่าทำร้ายจนได้รับบาดเจ็บ  
หลายราย หรือในกรณีของจังหวัดระยองที่ประชาชนถูกช้างป่าเข้าทำร้ายจนเสียชีวิตในขณะกรีดยาง  
โดยสาเหตุของปัญหาช้างป่าบุกรุกนั้นส่วนใหญ่เกิดจากภาวะภัยแล้ง ผลจากการที่พื้นที่อาศัยเดิมของสัตว์ป่า  
ถูกรบกวน ประกอบด้วย กิจกรรมต่าง ๆ เช่น การท่องเที่ยว การล่าสัตว์ หรือการบุกรุกพื้นที่ป่าของราษฎร  
เพื่อต้องการพื้นที่เกษตรกรรม ส่งผลให้สัตว์ป่าโดยเฉพาะช้างป่า ต้องถอยร่นไปในพื้นที่ป่าอนุรักษ์ ปริมาณ  
ช้างป่าเองก็มีจำนวนเพิ่มมากขึ้น อีกทั้งการปลูกพืชผลทางการเกษตรรอบแนวเขตป่าอนุรักษ์ จึงเป็นสิ่งเร้า  
และดึงดูดให้สัตว์ป่าออกไปกินพืชผลจนได้รับความเสียหายกับประชาชน ทำให้ต้องออกจากป่าและบุกรุกที่ทำกิน  
และพื้นที่เพาะปลูกทางการเกษตรของประชาชนในบริเวณโดยรอบ รวมทั้งการขยายพันธุ์ของช้าง ในปัจจุบัน  
ประเทศไทยมีประชากรช้างป่าอาศัยอยู่ตามธรรมชาติประมาณ 3,168-3,440 ตัว อาศัยอยู่ในเขตรักษาพันธุ์  
สัตว์ป่าและอุทยานแห่งชาติ 69 แห่ง และได้รับการบรรจุรายชื่อเอาไว้ในอนุสัญญาว่าด้วยชนิดพันธุ์  
ที่มีการเคลื่อนย้ายถิ่น พ.ศ. 2522 เมื่อต้นปี พ.ศ. 2563 ที่ผ่านมา อย่างไรก็ตามแม้ว่าหลายหน่วยงานจะช่วยกัน  
แก้ไขปัญหาละหวาดออก เช่น การสร้างแหล่งอาหารให้กับช้าง และการสร้างรั้วกัน แต่ก็ยังไม่สามารถผลักดัน  
ให้ช้างกลับคืนสู่ป่าได้ เนื่องจากปัญหาอาจเกิดจากการประสานงานเพราะมีหน่วยงานที่รับผิดชอบเกี่ยวกับ  
เรื่องนี้หลายหน่วยงาน เช่น ฝ่ายปกครอง องค์กรปกครองส่วนท้องถิ่น กรมปศุสัตว์ กรมป่าไม้ กรมอุทยานแห่งชาติ  
สัตว์ป่า และพันธุ์พืชและกระทรวงทรัพยากรธรรมชาติและสิ่งแวดล้อม จึงเห็นควรให้มีการนำเรื่องนี้เข้าสู่การ  
พิจารณาของสภาผู้แทนราษฎร เพื่อร่วมกันแก้ไขปัญหาแบบบูรณาการทั้งประเทศ เพื่อช่วยบรรเทาความ  
เดือดร้อนของประชาชนที่ได้รับผลกระทบ และเป็นการดูแลช้างซึ่งเป็นสัญลักษณ์ของชาติไทยให้ดำรงไว้สืบไป

## สาระสำคัญ

ญัตติ เรื่อง ขอให้สภาผู้แทนราษฎรตั้งคณะกรรมการวิสามัญพิจารณาศึกษาและแก้ไขปัญหา  
กรณีช้างป่าออกนอกเขตอนุรักษ์พันธุ์สัตว์ป่าเข้าทำลายทรัพย์สิน  
และพืชผลทางการเกษตรของประชาชน และทำร้ายประชาชนถึงแก่ชีวิต  
(นางสาวเพชรชมพู กิจบูรณะ เป็นผู้เสนอ)

### หลักการ

ขอให้สภาผู้แทนราษฎรตั้งคณะกรรมการวิสามัญพิจารณาศึกษาและแก้ไขปัญหากรณีช้างป่า  
ออกนอกเขตอนุรักษ์พันธุ์สัตว์ป่าเข้าทำลายทรัพย์สินและพืชผลทางการเกษตรของประชาชน และทำร้าย  
ประชาชนถึงแก่ชีวิต

### เหตุผล

ด้วยมีช้างป่าออกนอกเขตอนุรักษ์พันธุ์สัตว์ป่าเข้ามาในพื้นที่เกษตรกรรมทำลายพืชผลการเกษตร  
และทำลายทรัพย์สินของประชาชนได้รับความเสียหายทำร้ายประชาชนได้รับบาดเจ็บและถึงแก่ความตาย  
ในหลายพื้นที่ที่ติดกับพื้นที่เขตอนุรักษ์พันธุ์สัตว์ป่ามานานมากกว่า 15 ปี เหตุการณ์ลักษณะนี้เกิดเพิ่มมากขึ้น  
เรื่อย ๆ เป็นลำดับทุกปี ทำให้ประชาชนได้รับความเดือดร้อนเป็นวงกว้าง ต้องดำรงชีวิตและประกอบอาชีพ  
ด้วยความหวาดวิตก ไม่มีหลักประกันความปลอดภัย ปรากฏการณ์ที่เกิดขึ้นเช่นนี้แสดงให้เห็นว่ามาตรการ  
แก้ไขปัญหาของรัฐที่ใช้อยู่ในปัจจุบันไม่ได้ผล จำเป็นต้องหาทางแก้ไข ซึ่งกรณีดังกล่าวเป็นเรื่องที่เกี่ยวกับ  
ประโยชน์สำคัญของแผ่นดิน หรือมีความจำเป็นรีบด่วนในอันที่จะรักษาความสงบเรียบร้อยหรือศีลธรรมอันดี  
ของประชาชน หรือความมั่นคงของประเทศไม่ว่าในทางเศรษฐกิจ หรือในทางใด ๆ ก็ตาม หรือในอันที่จะขจัด  
เหตุใด ๆ ที่กระทบกระเทือนต่อเสรีภาพของประชาชนอย่างร้ายแรง (เหตุผลแล้วแต่กรณี)

จากสถิติตัวเลขของคณะทำงานพรครวมพลังประชาชาติไทย เพื่อแก้ปัญหาความเดือดร้อน  
ของประชาชนในพื้นที่ที่เกิดจากช้างป่า พบว่า ใน ปี พ.ศ. 2562 มีช้างป่าออกนอกเขตอนุรักษ์ฯ รวม 6 ครั้ง  
ทำลายทรัพย์สินและพืชผลการเกษตร ทำร้ายเกษตรกรจนออกไปกรีดตาย และชาวบ้านที่ออกไปทำมาหากิน  
ถึงแก่ความตาย รวม 2 ราย ใน ปี พ.ศ. 2563 ช้างป่าออกจากเขตอนุรักษ์พันธุ์สัตว์ป่า รวม 22 ครั้ง ทำลาย  
พืชผลการเกษตรและทรัพย์สินของประชาชน รวมตลอดถึงทำร้ายเกษตรกรเสียชีวิต จำนวน 4 ราย  
และพระภิกษุขณะออกบิณฑบาต จำนวน 1 รูป จากสถิติตัวเลขเปรียบเทียบปี พ.ศ. 2562 และ ปี พ.ศ. 2563  
จะเห็นว่าช้างป่าได้ออกจากเขตอนุรักษ์พันธุ์สัตว์ป่าเพิ่มมากขึ้นอย่างน่าวิตกเป็นอย่างยิ่ง กล่าวคือ ปี พ.ศ.  
2562 มีช้างป่าออกนอกเขตอนุรักษ์ฯ จำนวน 6 ครั้ง ทำร้ายเกษตรกรและประชาชนถึงแก่ชีวิต 2 ราย  
ส่วนปี 2563 ช้างป่าออกนอกเขตอนุรักษ์ฯ จำนวน 22 ครั้ง ทำร้ายเกษตรกรเสียชีวิต 4 ราย และพระภิกษุ

อีก 1 รูป คิดจำนวนครั้งที่ช้างป่าออกนอกเขตอนุรักษ์พันธุ์สัตว์ป่าใน ปี 2563 มีจำนวนเพิ่มขึ้นจาก ปี พ.ศ. 2562 คิดเป็นร้อยละ 266 และจำนวนตัวเลขที่ประชาชนถูกช้างป่าทำร้ายถึงแก่ชีวิตในปี พ.ศ. 2563 มีจำนวนเพิ่มขึ้นจากปี พ.ศ. 2562 คิดเป็นร้อยละ 150 เหตุการณ์นี้เกิดขึ้นล่าสุดเมื่อเดือนพฤศจิกายน 2563 หนังสือพิมพ์เดลินิวส์พาดหัวข่าวหน้า 1 ว่า “ช้างป่าบ่อทองคลั่ง ตีบคนตายศพที่ 3 ในรอบ 20 วัน ขณะกรีดยาง เหตุเกิดเช้าวันที่ 12 พฤศจิกายน 2563 หมู่ที่ 7 ต.ธาตุทอง อ.บ่อทอง จ.ชลบุรี สภาพร่างกายแหลกเหลว ชิ้นส่วนอวัยวะในรวมทั้งแขนขากระจัดกระจายไปทั่วบริเวณ กลิ่นเลือดคลุ้งสร้างความสะดวกใจแก่ชาวบ้านผู้พบเห็น” เมื่อเกิดเหตุที่สร้างความเสียหายแก่ชีวิตและทรัพย์สินกับประชาชนเช่นนี้ การนิ่งเฉยไม่ให้ความสนใจที่จะแก้ปัญหากรณีช้างป่าออกนอกเขตอนุรักษ์พันธุ์สัตว์ป่า ย่อมสร้างความเสียหายที่มีแนวโน้มจะเพิ่มสูงขึ้นในทุกปีขณะเดียวกันประชาชนก็จะต้องปกป้องชีวิตและทรัพย์สินของตนเองถึงขั้นทำอันตรายต่อชีวิตช้างป่าที่ออกมานอกเขตอนุรักษ์พันธุ์สัตว์ป่าได้ รายละเอียดช้างป่าที่ออกนอกเขตอนุรักษ์พันธุ์สัตว์ป่า มาสร้างความเสียหายให้กับทรัพย์สินและพืชผลของเกษตรกร ทำร้ายประชาชนถึงแก่ชีวิต ดังปรากฏตามข่าวหนังสือพิมพ์เดลินิวส์และตามรายงานสภาพปัญหาช้างป่าออกนอกเขตอนุรักษ์ บุกรุกพื้นที่เกษตรกรรม ทำลายทรัพย์สินและพืชผลการเกษตร ทำร้ายเกษตรกรถึงขั้นเสียชีวิต ฯ ของคณะทำงานพรกรรมพลังประชาชาติไทยแล้ว เป็นเรื่องที่เกี่ยวข้องกับประโยชน์สำคัญของแผ่นดิน ประชาชนให้ความสนใจเป็นเรื่องเกี่ยวกับความมั่นคงของประเทศด้านทรัพยากรธรรมชาติ

## สาระสำคัญ

ญัตติ เรื่อง ขอให้สภาผู้แทนราษฎรตั้งคณะกรรมการวิสามัญพิจารณาศึกษาแนวทางแก้ไขปัญหา  
ช้างป่าบุกรุกพื้นที่ทำกินและทำร้ายประชาชนในพื้นที่จังหวัดจันทบุรี  
(นายจารึก ศรีอ่อน เป็นผู้เสนอ)

-----

**หลักการ**

ขอให้สภาผู้แทนราษฎรตั้งคณะกรรมการวิสามัญพิจารณาศึกษาแนวทางแก้ไขปัญหา  
ช้างป่าบุกรุกพื้นที่ทำกินและทำร้ายประชาชนในพื้นที่จังหวัดจันทบุรี

**เหตุผล**

เนื่องด้วยมีกรณีช้างป่าบุกรุกพื้นที่ทำกิน พื้นที่ทำการเกษตร ที่อยู่อาศัยและทำร้ายประชาชน  
ในเขตจังหวัดจันทบุรี โดยในเดือนมกราคม 2564 มีชาวผู้เสียชีวิตจากการถูกช้างป่าทำร้ายไปแล้ว 2 ราย  
เป็นพระภิกษุสงฆ์ 1 ราย และประชาชน 1 ราย ซึ่งในขณะนี้ช้างป่าตัวนี้กำลังอาละวาดสร้างความเสียหาย  
ในพื้นที่อำเภอแก่งหางแมว จังหวัดจันทบุรี โดยทุกวันจะมีช้างป่าออกมาทำลายพื้นที่ทำกิน พื้นที่ทำการเกษตร  
ที่อยู่ออาศัย และทำร้ายประชาชน สร้างความหวาดผวให้แก่ผู้ที่อาศัยอยู่ในพื้นที่จนไม่กล้าประกอบอาชีพหรือ  
ใช้ชีวิตตามปกติ อย่างไรก็ตามได้มีการวางแผนในการแก้ไขปัญหาช้างป่าไว้เบื้องต้นโดยดำเนินการขุดคู  
สร้างรั้วกันช้างตลอดแนวเขตตั้งแต่อำเภอแก่งหางแมวจนถึงอำเภอเขาซอียดาว จังหวัดจันทบุรี ซึ่งได้มีการ  
ก่อสร้างไปแล้วบางส่วน และจะต้องดำเนินการให้แล้วเสร็จโดยเร็วเพื่อแก้ไขปัญหานี้ รวมทั้งการหาแนวทาง  
ในการจ่ายค่าชดเชยให้แก่ประชาชนผู้ที่ได้รับความเสียหายจากการถูกช้างป่าบุกรุกพื้นที่ทำการเกษตร  
เรือกสวนไร่นารวมไปถึงกรณีที่มีผู้เสียชีวิตจากการถูกช้างป่าทำร้าย จึงเห็นควรให้มีการนำเรื่องนี้เข้าสู่  
การพิจารณาของสภาผู้แทนราษฎรเพื่อช่วยบรรเทาความเดือดร้อนของประชาชนที่ได้รับผลกระทบต่อไป

## ส่วนที่ 2

### บทวิเคราะห์

ปัจจุบันในหลายพื้นที่ที่มีบริเวณติดกับอุทยานแห่งชาติและพื้นที่ป่าทั่วประเทศมักจะประสบปัญหาการบุกรุกของช้างป่าที่เข้ามาทำลายพืชผลทางการเกษตรและที่อยู่อาศัยของประชาชน หรือทำร้ายประชาชนที่ตั้งบ้านเรือนใกล้เคียง และการเปลี่ยนแปลงของเมืองและการเพิ่มขึ้นของจำนวนประชากรเป็นอีกปัจจัยหนึ่ง ทำให้ป่าธรรมชาติเปลี่ยนสภาพไปเป็นรูปแบบการใช้ประโยชน์ที่ดินอื่น ๆ ที่ไม่เหมาะสมในการเป็นถิ่นที่อยู่อาศัยตามธรรมชาติของช้าง จึงทำให้เกิดการสูญเสียถิ่นที่อยู่อาศัย นอกจากนี้ เมื่อช้างมีการข้ามไปหากินยังพื้นที่เพาะปลูกของเกษตรกร ทำให้เกษตรกรต้องใช้รั้วไฟฟ้าป้องกันพื้นที่ ส่งผลให้ช้างได้รับบาดเจ็บหรือเสียชีวิตจากการถูกไฟฟ้าดูด รวมถึงช้างถูกรถชน เป็นต้น ซึ่งเรื่องดังกล่าวเป็นปัญหามาอย่างต่อเนื่อง

จากข้อมูลของกรมอุทยานแห่งชาติ สัตว์ป่า และพันธุ์พืช (2561) ได้กล่าวถึงสถานการณ์ความขัดแย้งระหว่างมนุษย์กับช้างป่า พบว่า ในหลายพื้นที่ช้างป่าอยู่ในสภาพภูมิประเทศและสภาพทางนิเวศที่มีความเหมาะสมน้อย ช้างป่าออกหากินใกล้พื้นที่เกษตร ได้รับผลกระทบถูกคุกคามจากสารเคมี สารเคมีจากยาฆ่าแมลงตกค้าง อย่างไรก็ตาม ราษฎรในพื้นที่เกษตรและอยู่อาศัยได้รับผลกระทบจากช้างป่าที่ออกหากินนอกพื้นที่อนุรักษ์ ซึ่งได้รับความเสียหายพืชผลทางการเกษตร ทรัพย์สิน และเกิดความหวาดระแวงถึงความปลอดภัยในการดำรงชีวิตและประกอบอาชีพ จนเกิดเป็นความขัดแย้งระหว่างมนุษย์กับช้างป่า กรมอุทยานแห่งชาติ สัตว์ป่า และพันธุ์พืช รายงานสถานการณ์ความขัดแย้งระหว่างมนุษย์กับช้างป่าเกิดขึ้นในพื้นที่อนุรักษ์อย่างน้อย 20 แห่ง และมีแนวโน้มว่าจะขยายตัวและมีความรุนแรงขึ้นในอนาคต เช่น เส้นทางสายธรรรัตน์ (ปราจีนบุรี-ปากช่อง) เป็นเส้นทางตัดผ่านพื้นที่ป่าใจกลางอุทยานแห่งชาติเขาใหญ่ ซึ่งจะมีช้างป่าออกมาเดินหากินตามแนวถนน บ่อยครั้งเกิดความเสียหายแก่ทรัพย์สินของทางราชการและประชาชนผู้สัญจรผ่านไปมา หรืออุบัติเหตุบนถนนสาย 3259 ในเขตรักษาพันธุ์สัตว์ป่าเขาอ่างฤๅไน จำนวน 13 ครั้ง มีผู้เสียชีวิต 3 คน บาดเจ็บ 10 คน มีช้างป่าเสียชีวิต 3 ตัว บาดเจ็บอีก 3 ตัว

สถานการณ์ในต่างประเทศปัญหาความขัดแย้งระหว่างมนุษย์กับช้าง<sup>1</sup> นับได้ว่ามีความสำคัญอย่างยิ่ง ปัญหาหนึ่งต่อการอนุรักษ์ช้างป่าในปัจจุบัน บางกรณีปัญหาความขัดแย้งระหว่างมนุษย์กับช้าง หมายรวมถึงการแก่งแย่งในเรื่องถิ่นที่อยู่อาศัย ปัญหาประชากรที่เพิ่มขึ้นจนเกินขนาด รวมไปถึงกรณีการปะทะระหว่างมนุษย์และช้างจนเกิดการบาดเจ็บหรือเสียชีวิต กรณีพืชผลทางการเกษตรที่เสียหายอันเนื่องมาจากช้างเคลื่อนย้ายมาหากินหรือเคลื่อนที่ผ่านพื้นที่เพาะปลูก อย่างไรก็ตาม ปัญหาความขัดแย้งอันเนื่องมาจากการบุกรุกทำลายถิ่นที่อยู่อาศัยของช้างป่า เป็นประเด็นที่มีความซับซ้อนและต้องใช้แนวทางการจัดการร่วมกันหลาย ๆ วิธี

<sup>1</sup> สมาคมอนุรักษ์สัตว์ป่าประเทศไทย. (2550). เทคนิคการจัดการปัญหาความขัดแย้งระหว่างคนกับช้าง. สืบค้น 4 มกราคม 2564 จาก <https://thailand.wcs.org/DesktopModules/Bring2mind/DMX/Download.aspx?EntryId=30680&PortalId=128&DownloadMethod=attachment>

เทคนิคการแก้ปัญหาความขัดแย้งระหว่างมนุษย์กับช้างมีหลายรูปแบบ บางรูปแบบอาจมีผลเสียต่อการอนุรักษ์ มีตัวอย่างการจัดการปัญหาที่ทำให้เกิดผลเสียต่อการอนุรักษ์อย่างรุนแรงในบางพื้นที่ เช่น พื้นที่เกาะสุมาตรา ของอินโดนีเซีย ได้มีการสูญเสียพื้นที่ป่าและจำนวนประชากรมนุษย์ที่เพิ่มขึ้นทำให้ปัญหาความขัดแย้งระหว่างมนุษย์กับช้างขยายตัวอย่างรวดเร็ว ทำให้จำนวนช้างและพื้นที่ป่าไม่สมดุลกัน รัฐบาลจึงใช้วิธีการจับช้างป่า ที่ออกมากินพืชเกษตรเป็นประจำหรือช้างเถรออกจากพื้นที่ เพื่อบรรเทาปัญหาความขัดแย้งระหว่างมนุษย์กับช้าง และนำไปสู่การจัดตั้งปางช้าง (Elephant Training Center) ขึ้นทั่วเกาะสุมาตราเพื่อรองรับช้างที่ถูกจับออกมาจากป่า

### สาเหตุที่ช้างออกมาหาอาหารในพื้นที่ที่มนุษย์อาศัยอยู่และทำการเกษตร

ปัญหาความขัดแย้งระหว่างมนุษย์กับช้างไม่ใช่เรื่องใหม่ และการที่ช้างออกมากินพืชเกษตรนั้น ได้เกิดขึ้นอย่างกว้างขวางมาเป็นเวลานานแล้ว ทั้งในทวีปเอเชียและทวีปแอฟริกา ในแอฟริกาช่วงก่อนยุคอาณานิคม และต้นศตวรรษที่ 19 นักประวัติศาสตร์ได้บรรยายพื้นที่ที่ช้างออกมาบุกกินพืชเกษตรจนเป็นสาเหตุของการขาดแคลนอาหารและบีบบังคับให้ผู้คนต้องย้ายการตั้งถิ่นฐาน นักวิชาการบางคนเชื่อว่าปัญหาความขัดแย้งระหว่างมนุษย์กับช้างเกิดขึ้นตั้งแต่ช่วงเริ่มต้นของยุคที่มนุษย์เริ่มทำเกษตรกรรม เป็นต้น โดยนักวิทยาศาสตร์ได้สรุปปัจจัยสำคัญที่อาจเป็นสาเหตุหลักให้ช้างออกมาบุกรุกพื้นที่ทำการเกษตรได้ 5 ประการ ดังนี้

1. รูปแบบการเคลื่อนย้ายประชากรตามธรรมชาติ (Movement patterns) มีรายงานการศึกษาบางชิ้น บ่งชี้ว่ารูปแบบการเคลื่อนย้ายประชากรช้างที่ปรากฏในปัจจุบันมีความคล้ายคลึงกับรูปแบบที่เคยเป็นมาในอดีต แม้ว่าถิ่นที่อยู่อาศัยดั้งเดิมจะถูกทำลายหรือถูกเปลี่ยนแปลงสภาพโดยมนุษย์ไปแล้วจึงเป็นไปได้ว่า ในบางพื้นที่ช้างอาจเคลื่อนย้ายมายังพื้นที่เกษตรกรรมอันเนื่องจากบริเวณดังกล่าวตั้งอยู่ในเส้นทางการเคลื่อนย้ายผ่านตามธรรมชาติ

2. การเข้ามาใช้แหล่งน้ำ (Competition for water) แหล่งน้ำเพื่อการเกษตร เช่น อ่างเก็บน้ำ บ่อน้ำ หรือคลองชลประทาน มักตั้งอยู่ตามแนวขอบป่าซึ่งเป็นถิ่นที่อยู่อาศัยของช้าง ในฤดูแล้งที่น้ำเป็นทรัพยากรที่ขาดแคลน ช้างป่าจึงมักเข้ามาใช้ประโยชน์ในแหล่งน้ำเหล่านี้เช่นกัน ซึ่งเท่ากับเป็นการเพิ่มโอกาสในการที่ช้างจะเข้ามาอยู่ในระยะใกล้หรือเคลื่อนผ่านพื้นที่เกษตรกรรมเพื่อเข้าถึงแหล่งน้ำ

3. การลดขนาดของถิ่นที่อยู่อาศัยตามธรรมชาติ (Reduction of natural habitat) เมื่อผืนป่าถูกแบ่งแยกเป็นหย่อม ๆ เนื่องจากการเปลี่ยนแปลงพื้นที่เป็นพื้นที่เกษตรกรรม ถิ่นที่อยู่อาศัยตามธรรมชาติของช้างป่าจึงลดขนาดลงเรื่อย ๆ และเป็นการบีบบังคับให้สัตว์ป่าที่ใช้พื้นที่หากินขนาดใหญ่ เช่น ช้างประสบกับความยากลำบากในการอยู่รอด นอกจากนี้ พื้นที่เกษตรกรรมมีการขยายตัวมากขึ้นเท่าใดก็จะยิ่งทำให้เกิดสภาพที่เป็นขอบป่ามากขึ้นเท่านั้น ซึ่งเท่ากับเป็นการเพิ่มโอกาสในการที่ช้างจะเคลื่อนย้ายเข้ามาในแปลงเกษตรได้มากขึ้น ในหลายกรณีพื้นที่เกษตรกรรมยังเป็นพื้นที่ราบซึ่งตั้งอยู่ระหว่างผืนป่าธรรมชาติสองฝั่ง จึงเป็นเสมือนทางบังคับให้ช้างต้องเคลื่อนที่ผ่านแปลงเกษตรเพื่อเดินข้ามไปยังป่าอีกฝั่งหนึ่ง

4. ความเสื่อมโทรมของถิ่นที่อยู่อาศัย (Degradation of habitat) ในหลายพื้นที่เจ้าหน้าที่มักตั้งสมมติฐานการที่ช้างออกมากินพืชเกษตรว่า เป็นเพราะถิ่นที่อยู่อาศัยตามธรรมชาติเสื่อมโทรมลง

จนทำให้ช้างขาดแคลนพืชอาหาร โดยเฉพาะการใช้ประโยชน์ของมนุษย์ที่เป็นการแก่งแย่งอาหารโดยตรงของช้าง อย่างไรก็ตาม การศึกษาที่ผ่านมายังไม่สามารถพิสูจน์ได้อย่างชัดเจนว่า คุณภาพของถิ่นที่อยู่อาศัยมีผลต่อการทำให้ช้างออกมาหากินนอกถิ่นที่อยู่อาศัยตามธรรมชาติหรือไม่ อย่างไร

5. คุณค่าทางอาหารและรสชาติของพืชผลทางการเกษตร (Palatability and nutritive value of crops) พันธุ์พืชเกษตรที่มนุษย์คัดเลือกมาปลูกในเชิงพาณิชย์ส่วนใหญ่เป็นชนิดพันธุ์ที่มีความเหมาะสมต่อการบริโภค ทั้งขนาด รสชาติ กลิ่น รวมไปถึงคุณค่าทางสารอาหาร จึงไม่น่าแปลกใจที่เมื่อช้างได้ลิ้มลองรสชาติของพืชเกษตรซึ่งหลายชนิดมีความคล้ายคลึงกับพืชอาหารตามธรรมชาติแต่มีคุณค่าทางสารอาหารที่เหนือกว่ามากจะทำให้ช้างเกิดแรงจูงใจในการออกมากินพืชเกษตรอีก นอกจากนี้ น้ำตาลซูโครสในพืชเกษตรหลายชนิดยังทำให้รสชาติดี และให้พลังงานแก่ช้างได้มากกว่าพืชอาหารตามธรรมชาติที่มักมีเส้นใยสูงและย่อยยาก

ปัจจุบันพื้นที่ป่าได้ถูกรุกทำลายทั้งบริเวณรอบชายป่าและการบุกรุกเข้าไปในพื้นที่ป่าเปลี่ยนแปลงพื้นที่เป็นพื้นที่เกษตรกรรม ทำให้ถิ่นที่อยู่อาศัยตามธรรมชาติของช้างป่าจึงลดลงเรื่อย ๆ และเป็นการบีบบังคับให้ช้างป่าออกมาหากินนอกพื้นที่ป่าอนุรักษ์ และเข้ามาหากินในพื้นที่เกษตรกรรมที่อยู่ติดเขตพื้นที่ป่า รวมถึงการที่ชุมชนมีแหล่งน้ำเพื่อการเกษตร ก็เป็นอีกปัจจัยหนึ่งในการดึงดูดการเข้ามาใช้ประโยชน์ของช้างป่า และมีแนวโน้มที่ช้างจะอยู่ประจำนอกพื้นที่ป่าอนุรักษ์ต่อไป จึงกลายเป็นปัญหาความขัดแย้งระหว่างราษฎรในพื้นที่กับช้างป่าที่นับวันยิ่งทวีความรุนแรงมากขึ้นทุกที ซึ่งมีทั้งการที่ช้างป่าเข้ามาทำลายพืชผลการเกษตร หรือทำร้ายราษฎรในพื้นที่ การตอบโต้ของราษฎรที่ทำร้ายช้างป่า ทำให้เกิดความสูญเสียทั้งชีวิตมนุษย์และช้างป่า และทรัพย์สินอื่น ๆ อีกมากมาย

จากปัญหาดังกล่าวที่ผ่านมา กรมอุทยานแห่งชาติ สัตว์ป่า และพันธุ์พืช ได้มีแนวทางแก้ไขปัญหาดังกล่าวทั้งในระยะสั้น ระยะกลาง และระยะยาว โดยมีการปรับปรุงแหล่งที่อยู่อาศัยในพื้นที่ป่า เช่น การสร้างและปรับปรุงแหล่งน้ำ แหล่งอาหาร แหล่งดินโป่ง ปรับปรุงคูกันช้าง จัดชุดเคลื่อนที่เร็ว ปฏิบัติร่วมกับราษฎรและอาสาสมัครในการต้อนช้างป่ากลับเข้าสู่พื้นที่อนุรักษ์ และมีการประชาสัมพันธ์สร้างความเข้าใจกับราษฎรมิให้ทำร้ายช้างป่า และให้ความรู้เกี่ยวกับพฤติกรรมของช้างป่า แต่การแก้ปัญหาด้วยวิธีการดังกล่าวเป็นการแก้ปัญหาเฉพาะหน้าตามสถานการณ์เท่านั้น ดังนั้น กรมอุทยานแห่งชาติ สัตว์ป่า และพันธุ์พืช จึงได้มีการวางแผนแก้ไขปัญหาช้างป่าอย่างจริงจังและเป็นรูปธรรม ได้แก่

1. การฟื้นฟูสภาพถิ่นที่อยู่อาศัยของช้างป่าในพื้นที่อนุรักษ์ ปรับปรุงแหล่งน้ำ แหล่งอาหาร โป่งเทียม และการจัดการในด้านอื่น ๆ โดยใช้ระบบสารสนเทศทางภูมิศาสตร์เพื่อระบุตำแหน่งที่จะดำเนินการให้มีความเหมาะสมตามหลักวิชาการ
2. การป้องกันช้างป่าออกนอกพื้นที่อนุรักษ์ เช่น การสร้างรั้วไฟฟ้า ชุดคูกันช้าง พร้อมทั้งมีการบำรุงซ่อมแซมในส่วนที่ชำรุดหรือเสียหาย
3. การไล่ต้อนหรือเคลื่อนย้ายช้างป่าที่ออกนอกพื้นที่ให้กลับเข้าสู่พื้นที่ป่าอนุรักษ์

นอกจากนี้ ตามมติคณะรัฐมนตรี<sup>2</sup> เมื่อวันที่ 18 กุมภาพันธ์ 2562 ได้เห็นชอบหลักการดำเนินโครงการประกันภัยข้าวนาปี ปีการผลิต 2562 และโครงการประกันภัยข้าวโพดเลี้ยงสัตว์ ปีการผลิต 2562 เพื่อให้เกษตรกรมีเครื่องมือในการบริหารจัดการความเสี่ยงด้านภัยพิบัติผ่านระบบการประกันภัย และเป็นการต่อยอดความช่วยเหลือของภาครัฐตามระเบียบกระทรวงการคลังว่าด้วยเงินอุดหนุนราชการเพื่อช่วยเหลือผู้ประสบภัยพิบัติกรณีฉุกเฉิน พ.ศ. 2556 เพื่อรองรับต้นทุนในการเพาะปลูกข้าว และการเพาะปลูกข้าวโพดเลี้ยงสัตว์ ให้กับเกษตรกรเมื่อประสบเหตุภัยพิบัติทางธรรมชาติ รวมทั้งเป็นการเพิ่มประสิทธิภาพในการใช้งบประมาณของภาครัฐ ทั้งนี้ โครงการประกันภัยข้าว และโครงการประกันภัยข้าวโพดเลี้ยงสัตว์ ปีการผลิต 2562 ได้มีการคุ้มครองภัยธรรมชาติ 7 ภัย ได้แก่ น้ำท่วมหรือฝนตกหนัก ภัยแล้ง ฝนแล้งหรือฝนทิ้งช่วง ลมพายุหรือพายุไต้ฝุ่น ภัยอากาศหนาว หรือน้ำค้างแข็ง ลูกเห็บ ไฟไหม้ และภัยช้างป่า โดยรัฐได้มีการอุดหนุนบางส่วน และเกษตรกรได้รับความคุ้มครองจากการทำลายพืชผลทางการเกษตรจากช้างป่า

ประเด็นปัญหาความขัดแย้งระหว่างมนุษย์กับช้างป่าที่เกิดขึ้นพบว่า แม้ว่าหน่วยงานภาครัฐจะพยายามแก้ไขหรือหามาตรการต่าง ๆ แล้ว แต่ก็ยังไม่สามารถยุติความขัดแย้งได้ เนื่องจากปัจจุบันยังไม่สามารถหาข้อยุติในการแก้ปัญหาความขัดแย้งระหว่างมนุษย์กับช้างป่าได้ เนื่องจากยังพบว่ายังมีการนำเสนอข่าวช้างป่าบุกรุกเข้าทำลายพืชผลทางการเกษตรและทำลายบ้านเรือนของประชาชน หรือทำร้ายประชาชนอย่างต่อเนื่อง เพราะในแต่ละจังหวัดมีพื้นที่ไม่เหมือนกัน ทำให้การทำงานของหน่วยงานที่รับผิดชอบไม่สามารถแก้ปัญหาได้ ดังนั้น ปัญหาของช้างป่าจึงนับเป็นปัญหาที่จะต้องบูรณาการทุกภาคส่วนเข้ามามีส่วนร่วมในการแก้ไขปัญหาอย่างเป็นรูปธรรม โดยกรมอุทยานแห่งชาติ สัตว์ป่า และพันธุ์พืช ได้จัดทำแผนการจัดการช้างป่าขึ้นเป็นแผนต่อเนื่อง 20 ปี มีเป้าหมายในการอนุรักษ์ช้างให้อยู่คู่ประเทศไทย และจัดการให้มนุษย์และช้างอยู่ร่วมกันอย่างยั่งยืน มีเป้าประสงค์ให้ประชากรช้างป่ามีปริมาณที่สมดุล ขจัดปัญหาระหว่างมนุษย์กับช้างป่า คุ้มครองป้องกันการกระทำผิดกฎหมายเกี่ยวกับช้างป่า เกิดการอนุรักษ์ และจัดการช้างป่าอย่างมีส่วนร่วมและยั่งยืนเป็นต้นแบบการจัดการช้างป่าในภูมิภาคเอเชีย

<sup>2</sup> สุภัทร คำมุงคุณ. (2562). สรุปลงสาระสำคัญประเด็นการบริหารความเสี่ยงจากภัยช้างป่าผ่านระบบการประกันภัยพืชผล.

## ส่วนที่ 3

### ข้อมูลประกอบการพิจารณาญาติ

#### 3.1 สถานการณ์ของช้างป่าในประเทศไทย<sup>1</sup>

กรมอุทยานแห่งชาติ สัตว์ป่า และพันธุ์พืช (2561) ได้รายงานสถานการณ์ของช้างป่าในประเทศไทยไว้ดังนี้

##### 1. การสูญเสียถิ่นที่อยู่อาศัยของช้างป่า

ทรัพยากรป่าไม้ในพื้นที่ป่าอนุรักษ์เคยมีความอุดมสมบูรณ์ แต่ผลจากการพัฒนาประเทศที่เน้นด้านเศรษฐกิจ ทำให้ผืนป่าหลาย ๆ แห่ง ในพื้นที่อนุรักษ์แตกกระจายเป็นหย่อมป่า ส่งผลกระทบต่อพื้นที่ที่เป็นถิ่นที่อยู่อาศัยของสัตว์ป่า รายงานผลกระทบจากการทำลายแหล่งอาศัยของช้างป่า กรณีทางเดินหากินของช้างป่าที่เคยใช้ประจำถูกบุกรุก ทำให้ช้างป่าถูกจำกัดเสรีภาพในการเคลื่อนไหว และต้องเปลี่ยนพฤติกรรมในการหากิน ซึ่งจะส่งผลกระทบต่อวิถีชีวิตพฤติกรรมตามธรรมชาติที่ช้างป่าเคยปฏิบัติสืบทอดต้องสิ้นสุด รวมทั้งโอกาสช้างป่าย้ายถิ่น แลกเปลี่ยนพันธุกรรมกับช้างป่าฝูงอื่นมีน้อย จนเป็นเหตุให้ช้างป่าอาจสูญพันธุ์จากประเทศไทยได้

##### 2. ความไม่สอดคล้องของประชากรช้างป่าในพื้นที่อนุรักษ์

ประเทศไทยมีประชากรช้างป่า ประมาณ 3,000-3,500 ตัว พบการกระจายในพื้นที่ป่าอนุรักษ์ 68 แห่ง คิดเป็นร้อยละ 30 ของพื้นที่ป่าอนุรักษ์ในประเทศไทย และประชากรช้างป่ามีแนวโน้มมากขึ้น โดยพื้นที่อนุรักษ์ที่มีช้างป่าที่สำคัญ จำนวน 7 กลุ่มป่า ได้แก่ กลุ่มป่าตะวันตก กลุ่มป่าแก่งกระจาน กลุ่มป่าดงพญาเย็น-เขาใหญ่ กลุ่มป่าภูเขียวน้ำหนาว กลุ่มป่าตะวันออก กลุ่มป่าคลองแสงเขาสก และกลุ่มป่าภาคเหนือ ถึงแม้ปัจจุบันจะมีพื้นที่อนุรักษ์มากขึ้น แต่ประชากรช้างป่าในบางพื้นที่กลับลดจำนวนลงเรื่อย ๆ พบว่า เขตรักษาพันธุ์สัตว์ป่าดอยผาช้าง จังหวัดน่าน มีประชากรช้างป่าเพียง 2 ตัว อุทยานแห่งชาติภูพาน จังหวัดสกลนคร มีช้างจำนวน 3 ตัว จากที่เคยมี 10 ตัวใน พ.ศ. 2534 ในขณะเดียวกันเขตรักษาพันธุ์สัตว์ป่าเขาอ่างฤๅไน กลับมีประชากรช้างป่าเพิ่มขึ้นทุกปีจนถึงปัจจุบัน มีประชากรช้างจำนวน 400 ตัว

##### 3. ปัจจัยในการดำรงชีวิตของช้างป่าไม่เพียงพอ

สัตว์ป่าทุกชนิดทำกิจกรรมในการดำรงชีวิตมีความสัมพันธ์กับปัจจัยสิ่งแวดล้อมต่าง ๆ ที่มีความสำคัญต่อการเป็นแหล่งถิ่นที่อยู่อาศัยและการใช้ประโยชน์พื้นที่ โดยปัจจัยสิ่งแวดล้อมประกอบด้วยปัจจัยทางด้านกายภาพ ปัจจัยทางด้านชีวภาพ และปัจจัยที่เกี่ยวกับมนุษย์ จากการรายงานของหน่วยงานในพื้นที่อนุรักษ์บางแห่ง พบว่า ช้างป่ายังคงออกนอกพื้นที่ป่าอนุรักษ์ไปหากินพืชผลทางเกษตรของชุมชนที่อยู่ใกล้พื้นที่อนุรักษ์ โดยเฉพาะในช่วงฤดูแล้ง อาทิ กลุ่มป่าตะวันออก บริเวณเขตรักษาพันธุ์สัตว์ป่าเขาอ่างฤๅไน และอุทยานแห่งชาติเขาชะเมา-เขาวง พบช้างป่าออกมาบนถนนเส้นหนองคอก-คลองหาด

<sup>1</sup> กรมอุทยานแห่งชาติ สัตว์ป่า และพันธุ์พืช. (2561). ร่างแผนการจัดการช้างป่า พ.ศ. 2561-2581 (20 ปี) (ฉบับแก้ไข) พ.ศ. 2561.

เกิดปัญหาด้านความปลอดภัยในการเดินทางในเวลากลางคืน หรือปัญหาช้างป่าแย่งอ้อยและมันสำปะหลัง จากรถบรรทุกที่วิ่งผ่าน ในขณะที่เขตรักษาพันธุ์สัตว์ป่าสลักพระ จังหวัดกาญจนบุรี ช้างป่าออกไปทำลายพืชผลทางการเกษตรและไปใช้แหล่งน้ำในพื้นที่เลี้ยงวัวของราษฎรในช่วงหน้าแล้ง

#### 4. ความขัดแย้งระหว่างคนกับช้างป่า

ในหลายพื้นที่ที่ช้างป่าอยู่ในสภาพภูมิประเทศและสภาพทางนิเวศที่มีความเหมาะสมน้อย ช้างป่าออกหากินใกล้พื้นที่เกษตร ได้รับผลกระทบถูกคุกคามจากสารเคมี สารเคมีจากยาฆ่าแมลงตกค้าง อย่างไรก็ตาม ราษฎรในพื้นที่เกษตรและอยู่อาศัย ได้รับผลกระทบจากช้างป่าที่ออกหากินนอกพื้นที่อนุรักษ์ ซึ่งได้รับความเสียหายพืชผลทางการเกษตร ทรัพย์สิน และเกิดความหวาดระแวง ถึงความปลอดภัยในการดำรงชีวิตและประกอบอาชีพ จนเกิดเป็นความขัดแย้งระหว่างคนกับช้างป่า กรมอุทยานแห่งชาติ สัตว์ป่า และพันธุ์พืช รายงานสถานการณ์ความขัดแย้งระหว่างคนกับช้างป่าเกิดขึ้นในพื้นที่อนุรักษ์อย่างน้อย 20 แห่ง และมีแนวโน้มว่าจะขยายตัวและมีความรุนแรงขึ้นในอนาคต เช่น เส้นทางสายธนรัตน์ (ปราจีนบุรี-ปากช่อง) เป็นเส้นทางตัดผ่านพื้นที่ป่าใจกลางอุทยานแห่งชาติเขาใหญ่ ซึ่งจะมีช้างป่าออกมาเดินหากินตามแนวถนนบ่อยครั้ง เกิดความเสียหายแก่ทรัพย์สินของทางราชการและประชาชนผู้สัญจรผ่านไปมา หรืออุบัติเหตุบนถนน สาย 3259 ในเขตรักษาพันธุ์สัตว์ป่าเขาอ่างฤๅไน จำนวน 13 ครั้ง มีผู้เสียชีวิต 3 คน บาดเจ็บ 10 คน มีช้างป่าเสียชีวิต 3 ตัว บาดเจ็บอีก 3 ตัว

#### 5. ปัญหาการสวมทะเบียนตัวรูปพรรณและการตีทะเบียนช้าง

พระราชบัญญัติสัตว์พาหนะ พ.ศ. 2482 ช้างเลี้ยงถูกกำหนดให้อยู่ในสภาพเดียวกับวัว ควาย ลา และล่อ ภายใต้การควบคุมของกระทรวงมหาดไทย ซึ่งต้องจดทะเบียนทำตัวรูปพรรณเมื่อมีอายุเข้าปีที่ 8 ผลจากการลักลอบจับช้างป่ามาเลี้ยง หรือใช้ในด้านธุรกิจต่าง ๆ ทำให้มีการลักลอบนำช้างป่าที่จับได้มาฝึก และทำการสวมทะเบียนตัวรูปพรรณ และใน พ.ศ. 2545 ช้างที่ได้รับการฝังไมโครชิพ จำนวน 1,805 เชือก แต่พบปัญหาผู้ประกอบการฝังไมโครชิพเอง เนื่องจากไม่มีการควบคุมการซื้อขายไมโครชิพ ซึ่งเป็นเหตุสำคัญในการตีทะเบียนช้าง สำหรับทะเบียนตัวรูปพรรณเป็นบัตรแสดงตัวการเป็นเจ้าของช้างแต่ไม่มีระบุชื่อพ่อแม่ช้าง จึงเป็นช่องโหว่ในการนำช้างป่ามาสวมทะเบียน

#### 6. ปัญหาการลักลอบล่าและค้าช้างทั้งในประเทศและต่างประเทศ

รายงานสถานการณ์การค้าช้างทั้งในประเทศและต่างประเทศ พบในพื้นที่ภาคตะวันออกเฉียงเหนือ ของประเทศไทย (จังหวัดสุรินทร์ จังหวัดบุรีรัมย์ และจังหวัดชัยภูมิ) มีการซื้อขายช้างกันทั่วไป โดยเฉพาะ ลูกช้างที่มีอายุไม่เกิน 2-3 ปี เนื่องจากช้างมีขนาดเล็ก ขนส่งง่าย ความน่ารักของลูกช้างจึงเป็นที่ดึงดูด ความสนใจจากลูกค้าได้เป็นอย่างดี สามารถแบ่งกลุ่มผู้ซื้อออกเป็น 4 กลุ่ม ได้แก่ 1) กลุ่มภาคอีสาน ส่วนใหญ่มีนายทุน นักการเมืองท้องถิ่น เป็นผู้ปล่อยเงินกู้ โดยผู้กู้ต้องใช้บ้านและที่ดินเป็นประกัน 2) กลุ่มชาวกระเหรี่ยงหรือชาวเขา นิยมใช้ช้างวัยรุ่น (12-15 ปี) ใช้ในการชักลากไม้ บรรทุกสิ่งของ และพบว่า มีชาวกระเหรี่ยงลักลอบจับช้างป่าแถบชายแดนประเทศพม่ามาขายให้กับคนไทย 3) กลุ่มภาคเหนือ ที่มีอาชีพ การทำไม้ และ 4) กลุ่มทั่วไป ไม่มีวัตถุประสงค์ที่แน่นอนและไม่ต้องการเลี้ยงเอง ช้างจะถูกมอบให้หน่วยงาน ของรัฐ เอกชน หรือวัดเป็นผู้ดูแล ซึ่งจะอยู่ในลักษณะของนายทุนซื้อช้างเพื่อทำธุรกิจ

## 7. โรคที่สำคัญของช้าง

สถาบันสุขภาพสัตว์แห่งชาติ กรมปศุสัตว์ ได้จำแนกโรคที่เกี่ยวข้องกับช้างมีรายละเอียดดังนี้

- 7.1) โรคแอนแทรกซ์อาการค่อนข้างรวดเร็ว คือ ล้มลงและตายทันที อาการที่ไม่รุนแรง คือ เบื่ออาหาร ไข้สูง ผดลุกผดนั่ง มีเลือดออกตามเยื่อเมือก มีอาการบวมใต้หนัง อูจจาอะปนเลือด ตายอย่างรวดเร็ว
- 7.2) โรคโลหิตจาง (Anemia) ส่วนมากเกิดในลูกช้าง เนื่องจากขาดธาตุเหล็กหรือมีพยาธิ
- 7.3) โรคโคไลแบคซิลโลซิส (Colibacillosis) มีอาการไข้สูง เบื่ออาหาร ท้องเสียและขาดน้ำอย่างรุนแรง
- 7.4) โรคท้องร่วง (Diarrhoea) หรือท้องเสีย หรือท้องเดินช้างมีอาการถ่ายอุจจาระบ่อย อุจจาระเหลวมากกว่าปกติหรือถ่ายเป็นน้ำ เป็นมูกหรือมูกเลือด
- 7.5) เอ็นเทอโรท็อกซีเมีย (Enterotoxemia) มีอาการกระสับกระส่าย เบื่ออาหาร ท้องร่วงและตาย โดยเฉพาะลูกช้างจะตายง่ายมาก
- 7.6) โรคเยื่อตาอักเสบ (Conjunctivitis) จะมีอาการน้ำตาไหล ตาแดง และอักเสบ หลับตาบ่อย มีขี้ตา และอาจใช้วงขี้ตาบ่อย ๆ เนื่องจากมีอาการระคายเคืองหรือเจ็บคันนัยน์ตา
- 7.8) โรคปากและเท้าเปื่อย (Foot and Mouth disease) ลักษณะอาการฝ่าเท้าและเล็บลอกหลุด เจ็บเท้า เดินไม่ค่อยได้ มีแผลที่เพดานปาก กินอาหารลำบาก มีไข้
- 7.9) โรคคอบวม (Haemorrhagic septicemia or Pasteurellosis) ลักษณะอาการช้างป่วยกระทันหัน บริเวณลำคอบวม น้ำ ลิ้นและปากบวม หายใจลำบาก น้ำลายไหลยืด บางครั้งมีอาการท้องผูก อุจจาระมีมูกเลือด โรคนี้ถ้าเป็นในลูกช้างจะมีอัตราการตายสูงกว่าในช้างที่โตเต็มที่แล้ว
- 7.10) โรคฝีดาษ (Elephant pox) ลักษณะอาการเกิดเป็นตุ่มตามผิวหนัง ซึ่งรุนแรงถึงตายได้ในช้างจะพบตุ่มตามศีรษะและวงง เยื่อตาอักเสบ (Conjunctivitis) และบวม มีของเหลวไหลจาก temporal gland
- 7.11) โรคพิษสุนัขบ้า (Rabies) ช่วงแรกจะมีอาการเซื่องซึม ชอบอยู่ในที่มืด กินอาหารได้บ้าง ระยะต่อมาจะมีอาการทุรนทุรายมากขึ้น ตาเหม่อลอย เห็นคนหรือสัตว์ก็จะทำร้าย ต่อมาขากรรไกรแข็ง เป็นอัมพาต กินอาหารและน้ำไม่ได้และตายในที่สุด
- 7.12) โรคซัลโมเนลโลซิส (Salmonellosis) ลักษณะอาการ ท้องร่วง ถ่ายเหลวเป็นน้ำไม่หยุด มีกลิ่นเหม็น มีมูกเลือดและเยื่อเมือกปน เบื่ออาหาร อ่อนเพลีย ไข้สูง มักพบในช้างที่อยู่ในโรงเรือนที่ไม่ถูกสุขลักษณะ และมักติดต่อไปยังช้างเชือกอื่นๆ
- 7.13) โรคผิวหนัง (Skin diseases)
- 7.14) โรคท้องผูกในช้าง
- 7.15) โรควัณโรค (Tuberculosis) อาการมักเป็นแบบเรื้อรัง น้ำหนักลดลง มีน้ำมูกไหลตลอดเวลา เบื่ออาหาร ยืนเซื่องซึม ไอเสียงดัง หายใจลำบาก
- 7.16) โรคบาดทะยัก (Tetanus) ช้างจะมีอาการ ชิม กินอาหารและน้ำลำบาก ขากรรไกรแข็ง หายใจลำบาก มีไข้สูง แสดงอาการชัก เกร็งของกล้ามเนื้อขาและหาง โอกาสตายสูงมาก

7.17) โรคติดเชื้อไวรัส

7.18) บาดแผล (wounds)

7.19) ฝี (Abscesses)

7.20) โรคพยาธิภายใน ได้แก่ พยาธิตัวกลมพยาธิใบไม้ พยาธิตัวตืด

7.21) โรคลมชักหรือโรคลมแดด (Heatstroke) สัตว์จะมีอาการยืนซิม ไม่กินอาหาร เดินเซ หายใจหอบ จากสถานการณ์ข้างป่าข้างต้น ทำให้สังคมจับตามองถึงการแก้ไขปัญหาและการบริหารจัดการข้างป่าของรัฐบาลและหน่วยงานที่เกี่ยวข้อง ซึ่งรัฐบาลได้ตระหนักถึงความสำคัญในการแก้ไขปัญหา จึงนำไปสู่การจัดทำแผนการจัดการข้างป่า พ.ศ. 2559-2579

### 3.2 ร่างแผนการจัดการข้างป่า พ.ศ. 2561-2581 (20 ปี) (ฉบับแก้ไข) พ.ศ. 2561<sup>2</sup>

#### วิสัยทัศน์

“ประเทศไทยเป็นแม่แบบในการอนุรักษ์และจัดการข้างป่าในภูมิภาคเอเชีย”

#### เป้าประสงค์

ประชากรข้างป่ามีปริมาณที่สมดุล ขจัดปัญหาระหว่างคนกับข้างป่า คุ่มครองป้องกันการกระทำผิดกฎหมายเกี่ยวกับข้างป่า เกิดการอนุรักษ์และจัดการข้างป่าอย่างมีส่วนร่วมและยั่งยืน เป็นต้นแบบการจัดการข้างป่าในภูมิภาคเอเชีย

#### พันธกิจ

1. สำรวจ ควบคุม ติดตาม จัดการ ประชากรและถิ่นอาศัยของข้างป่า เพื่อการอนุรักษ์ที่ยั่งยืน
2. รวบรวม พัฒนาองค์ความรู้เกี่ยวกับข้างป่าเพื่อเป็นเครื่องมือในการอนุรักษ์และจัดการข้างป่า
3. เพิ่มประสิทธิภาพการบังคับใช้กฎหมายในการคุ้มครองข้างป่า
4. ส่งเสริมสนับสนุนการมีส่วนร่วมในการอนุรักษ์ ลดความขัดแย้ง เพื่อให้คนกับข้างป่าอยู่ร่วมกัน

อย่างผาสุก

#### ยุทธศาสตร์

- ยุทธศาสตร์ที่ 1: การจัดการและแก้ไขปัญหาในระดับผืนป่า
- ยุทธศาสตร์ที่ 2: การป้องกันและการควบคุมความเสียหาย
- ยุทธศาสตร์ที่ 3: การใช้มาตรการด้านการเงิน
- ยุทธศาสตร์ที่ 4: การพัฒนาระเบียบ กฎหมาย และข้อบังคับ
- ยุทธศาสตร์ที่ 5: การส่งเสริมอาชีพและความเป็นอยู่ของชุมชน
- ยุทธศาสตร์ที่ 6: การประยุกต์ใช้เทคนิคและนวัตกรรมป้องกันข้างป่า

<sup>2</sup> กรมอุทยานแห่งชาติ สัตว์ป่า และพันธุ์พืช. (2561). ร่างแผนการจัดการข้างป่า พ.ศ. 2561-2581 (20 ปี) (ฉบับแก้ไข) พ.ศ. 2561.

## ยุทธศาสตร์ที่ 1 การจัดการและแก้ไขปัญหาในระดับผืนป่า

กิจกรรมหลักที่ 1.1 สำรวจ จัดทำฐานข้อมูลเพื่อดำรงความหลากหลายทางพันธุกรรม

- สำรวจ ติดตามโครงสร้างประชากรข้างป่า
- ศึกษาความหลากหลายทางพันธุกรรม (DNA)

กิจกรรมหลักที่ 1.2 การจัดการและถ่ายทอดองค์ความรู้ด้านข้างป่า

- รวบรวมองค์ความรู้เกี่ยวกับข้างป่าตามแบบภูมิปัญญาชาวบ้าน
- รวบรวมองค์ความรู้ด้านแนวทางปฏิบัติและการป้องกันตัวจากข้างป่า
- จัดทำหลักสูตรการฝึกอบรมเจ้าหน้าที่เพื่อสร้างศักยภาพในการดำเนินงานด้านการอนุรักษ์

และการจัดการข้างป่า

- ฝึกอบรมเจ้าหน้าที่

กิจกรรมหลักที่ 1.3 พัฒนาแนวเชื่อมต่อถิ่นที่อยู่อาศัยของข้างป่า

- การศึกษาความเป็นไปได้และความเหมาะสมของการทำแนวเชื่อมต่อป่า (Corridor) ในพื้นที่ และแนวเชื่อมต่อป่าระหว่างประเทศ

- สร้างแนวเชื่อมต่อป่า
- การประกาศพื้นที่ป่าอนุรักษ์เพิ่มเติม
- ทำแนวเชื่อมต่อชุมชนสำหรับข้างป่า
- ศึกษารูปแบบและความเหมาะสมของการสร้างระบบสาธารณูปการเพื่อลดความขัดแย้งใน

พื้นที่อนุรักษ์ข้างป่า

- ปรับปรุงระบบสาธารณูปโภค
- สาธารณูปการเอื้อต่อการเคลื่อนที่ของข้าง

กิจกรรมหลักที่ 1.4 พัฒนาศักยภาพถิ่นที่อยู่อาศัย

- สำรวจและประเมินศักยภาพของพื้นที่ป่าอนุรักษ์ที่เป็นถิ่นอาศัยของข้างป่า
- ศึกษาการจำแนกพื้นที่การใช้ประโยชน์ (zoning) ในแต่ละพื้นที่ป่าอนุรักษ์
- สร้าง พื้นฟู และปรับปรุงแหล่งน้ำ แหล่งอาหาร

กิจกรรมหลักที่ 1.5 แก้ไขปัญหาพื้นที่เสี่ยงต่อการได้รับผลกระทบจากข้างป่า

- ศึกษาแนวทางเพิ่มประสิทธิภาพการป้องกันข้างป่าออกนอกพื้นที่
- ศึกษาประเมินผลกระทบของหน่วยงานและชุมชนที่ตั้งอยู่ในพื้นที่ที่ไม่เหมาะสม
- การจัดการประชากรข้างป่าให้เหมาะสมกับพื้นที่
- เคลื่อนย้ายที่ตั้งหน่วยงานหรือชุมชนที่ไม่เหมาะสม
- การเวนคืนพื้นที่วิกฤต

## ยุทธศาสตร์ที่ 2 การป้องกันและการควบคุมความเสียหาย

กิจกรรมหลักที่ 2.1 การเพิ่มประสิทธิภาพการเฝ้าระวังป้องกัน

- สร้างแนวตรวจการณ์ข้างป่าในพื้นที่วิกฤต
- เพิ่มประสิทธิภาพการคุ้มครองพื้นที่และลดภัยคุกคามของข้างป่า
- จัดจ้างพนักงานเฝ้าระวังและผลักดันข้างป่า
- สร้าง ปรับปรุงสิ่งกีดขวางเพื่อป้องกันข้างป่าออกนอกพื้นที่
- ส่งเสริมชุมชนในพื้นที่เสี่ยงสร้างแนวป้องกันข้างป่า
- การประเมินชุมชนที่เสี่ยงต่อการได้รับผลกระทบจากข้างป่า

## ยุทธศาสตร์ที่ 3 การใช้มาตรการด้านการเงิน

กิจกรรมหลักที่ 3.1 การจ่ายค่าชดเชยความเสียหาย

- ส่งเสริมการทำประกันทรัพย์สินและพิจารณาชดเชยความเสียหายที่เป็นธรรม

## ยุทธศาสตร์ที่ 4 การพัฒนาระเบียบ กฎหมาย และข้อบังคับ

กิจกรรมหลักที่ 4.1 การแก้ไขกฎหมายให้เอื้อต่อการบริหารจัดการข้างป่า

## ยุทธศาสตร์ที่ 5 การส่งเสริมอาชีพและความเป็นอยู่ของชุมชน

กิจกรรมหลักที่ 5.1 เสริมสร้างการมีส่วนร่วมในการแก้ไขปัญหาข้างป่า

- การศึกษาความเหมาะสมของปริมาณและพฤติกรรมของนักท่องเที่ยว
- การพัฒนาแหล่งเรียนรู้ด้านการอนุรักษ์ข้างป่า
- ออกมาตรการและทบทวนควบคุมปริมาณ และพฤติกรรมนักท่องเที่ยว
- การศึกษาและส่งเสริมรูปแบบการเกษตรที่เหมาะสม
- การสร้างความเข้าใจกับประชาชน

## ยุทธศาสตร์ที่ 6 การประยุกต์ใช้เทคนิคและนวัตกรรมป้องกันข้างป่า

กิจกรรมหลักที่ 6.1 ศูนย์บริหารข้างป่า (ตุ๋ราย/บาดเจ็บ/ป่วย/ชรา)

กิจกรรมหลักที่ 6.2 บริหารจัดการตัวข้างและพื้นที่รองรับข้างป่า

- การสำรวจและประเมินพื้นที่รองรับข้างป่าที่มีปัญหา
- การศึกษาเทคนิคการใช้ฮอร์โมนในการควบคุมประชากรข้างป่า
- การเคลื่อนย้ายข้างป่าไปยังพื้นที่ที่มีศักยภาพในการรองรับแหล่งใหม่

## 3.3 สถิติความเสียหายจากช้างป่า

ตารางที่ 1 สถิติความเสียหายจากช้างป่า พ.ศ. 2562-2563

ลำดับ	กลุ่มป่า/หน่วยงาน	จำนวนประชากรช้างป่าในพื้นที่ (ตัว)	จำนวนครั้งช้างป่าออกนอกพื้นที่															
			พ.ศ. 2562							รวมความเสียหาย (ราย)	พ.ศ. 2563							รวมความเสียหาย (ราย)
			ออกนอกพื้นที่ (ครั้ง)	ทรัพย์สิน (ราย)	พืชผล (ราย)	ราษฎร		ช้างป่า			ออกนอกพื้นที่ (ครั้ง)	ทรัพย์สิน (ราย)	พืชผล (ราย)	ราษฎร		ช้างป่า		
						บาดเจ็บ (ราย)	เสียชีวิต (ราย)	บาดเจ็บ (ตัว)	เสียชีวิต (ตัว)					บาดเจ็บ (ราย)	เสียชีวิต (ราย)	บาดเจ็บ (ตัว)	เสียชีวิต (ตัว)	
1	กลุ่มป่าตะวันออก (ป่ารอยต่อ 5 จังหวัด)	423	2,311	4	152	22	11	4	10	189	1,862	19	118	8	11	3	3	156
	ขสป. เขาอ่างฤๅไน	276	1,329	1	116	22	10	4	10	149	1,060	6	15	6	7	3	2	34
	ขสป. เขาสอยดาว	79	550	3	9	-	-	-	-	12	215	1	5	1	2	-	1	9
	ขสป. คลองเครือหวายฯ	20	172	-	19	-	-	-	-	19	238	3	28	1	1	-	-	33
	อช. น้ำตกคลองแก้ว		152	-	-	-	-	-	-	0	224	-	19	-	1	-	-	20
	อช. เขาชะเมา-เขาวง	12	97	-	-	-	-	-	-	0	121	9	49	-	-	-	-	58
	อช. เขาคิชฌกูฏ	2	10	-	8	-	-	-	-	8	-	-	-	-	-	-	-	0
	อช. เขาสิบห้าชั้น	34	1	-	-	-	1	-	-	1	4	-	2	-	-	-	-	2
2	กลุ่มป่าแก่งกระจาน	487	2,706	15	118	1	1	-	2	135	2,124	20	75	-	2	-	4	97
	อช. แก่งกระจาน	250	1,756	15	77	-	1	-	1	93	729	19	17	-	1	-	-	37
	อช. กุยบุรี	237	950	0	41	-	-	-	1	41	1,395	1	58	-	1	-	4	60
3	กลุ่มป่าดงพญาเย็น-เขาใหญ่	620	517	18	395	-	3	-	12	416	350	12	166	3	2	-	2	183
	ขสป. ดงใหญ่	120	194	11	116	-	2	-	-	129	348	12	166	-	1	-	-	179
	ขทล. ลำนางรอง		2	-	-	-	-	-	-	0	-	-	-	-	-	-	-	0
	อช. ตาพระยา	30	4	-	-	-	1	-	-	1	-	-	-	1	1	-	-	2
	อช. ทับลาน	250	9	-	12	-	-	-	-	12	-	-	-	-	-	-	1	0
	อช. เขาใหญ่	220	308	7	267	-	-	-	12	274	2	-	-	2	-	-	1	2

ตารางที่ 1 สถิติความเสียหายจากช้างป่า พ.ศ. 2562-2563 (ต่อ)

ลำดับ	กลุ่มป่า/หน่วยงาน	จำนวนประชากรช้างป่าในพื้นที่ (ตัว)	จำนวนครั้งช้างป่าออกนอกพื้นที่															
			พ.ศ. 2562							รวมความเสียหาย (ราย)	พ.ศ. 2563							รวมความเสียหาย (ราย)
			ออกนอกพื้นที่ (ครั้ง)	ทรัพย์สิน (ราย)	พืชผล (ราย)	ราษฎร		ช้างป่า			ออกนอกพื้นที่ (ครั้ง)	ทรัพย์สิน (ราย)	พืชผล (ราย)	ราษฎร		ช้างป่า		
						บาดเจ็บ (ราย)	เสียชีวิต (ราย)	บาดเจ็บ (ตัว)	เสียชีวิต (ตัว)					บาดเจ็บ (ราย)	เสียชีวิต (ราย)	บาดเจ็บ (ตัว)	เสียชีวิต (ตัว)	
4	กลุ่มป่าตะวันตก	664	116	3	23	-	3	-	2	29	84	3	57	2	2	-	-	64
	ขสป. ห้วยขาแข้ง	364	9	-	8	-	-	-	-	8	-	-	-	-	-	-	-	0
	ขสป. สลักพระ	200	20	2	12	-	3	-	1	17	7	-	7	-	1	-	-	8
	อช. ทองผาภูมิ	100	86	1	3	-	-	-	1	4	56	-	34	-	-	-	-	34
	อช. เขาแหลม		-	-	-	-	-	-	-	0	1	-	-	2	-	-	-	2
	อช. ไทรโยค		1	-	-	-	-	-	-	0	19	3	16	-	-	-	-	19
	อช. เขื่อนศรีนครินทร์	-	-	-	-	-	-	-	-	0	1	-	-	-	1	-	-	1
	อช. เฉลิมรัตน์โกสินทร์	-	-	-	-	-	-	-	-	0	-	-	-	-	-	-	-	0
5	กลุ่มป่าภูเขียว-น้ำหนาว	336	101	2	22	-	-	-	2	24	59	-	30	-	3	-	1	33
	ขสป. ชับลึงกา	44	25	2	19	-	-	-	-	21	1	-	-	-	-	-	-	0
	ขสป. ภูหลวง	186	69	-	-	-	-	-	2	0	35	-	8	-	3	-	-	11
	อช. น้ำหนาว	81	-	-	-	-	-	-	-	0	23	-	22	-	-	-	1	22
	อช. ภูกระดึง	69	7	-	3	-	-	-	-	3	-	-	-	-	-	-	-	0
6	กลุ่มป่าพนมดงรัก-ผาแต้ม	30	15	-	2	-	-	-	-	2	13	13	5	-	-	-	-	18
	ขสป. บุณศรีภัก-ยอดมน	30	15	-	2	-	-	-	-	2	13	13	5	-	-	-	-	18
7	กลุ่มป่าคลองแสง-เขาสกก	100	23	2	9	-	-	-	-	11	96	1	73	-	-	-	1	74
	ขสป. ควนแม่ยายหม่อน	100	4	-	-	-	-	-	-	0	81	1	65	-	-	-	-	66
	ขสป. คลองยัน		1	-	-	-	-	-	-	0	2	-	-	-	-	-	-	0
	อช. แก่งกรุง		4	1	2	-	-	-	-	3	11	-	8	-	-	-	1	8
	อช. เขาสกก		14	1	7	-	-	-	-	8	2	-	-	-	-	-	-	0

ตารางที่ 1 สถิติความเสียหายจากช้างป่า พ.ศ. 2562-2563 (ต่อ)

ลำดับ	กลุ่มป่า/หน่วยงาน	จำนวนประชากรช้างป่าในพื้นที่ (ตัว)	จำนวนครั้งช้างป่าออกนอกพื้นที่															รวมความเสียหาย (ราย)
			พ.ศ. 2562							รวมความเสียหาย (ราย)	พ.ศ. 2563							
			ออกนอกพื้นที่ (ครั้ง)	ทรัพย์สิน (ราย)	พืชผล (ราย)	ราษฎร		ช้างป่า			ออกนอกพื้นที่ (ครั้ง)	ทรัพย์สิน (ราย)	พืชผล (ราย)	ราษฎร		ช้างป่า		
						บาดเจ็บ (ราย)	เสียชีวิต (ราย)	บาดเจ็บ (ตัว)	เสียชีวิต (ตัว)					บาดเจ็บ (ราย)	เสียชีวิต (ราย)	บาดเจ็บ (ตัว)	เสียชีวิต (ตัว)	
8	กลุ่มป่าเขาหลวง-เขาบรทัด	100	95	18	49	1	-	-	-	68	99	10	39	-	1	1	1	50
	ขสป. กระตุ่น	10	13	6	7	-	-	-	-	13	6	-	2	-	-	-	-	2
	อช. เขานัน	10	21	4	14	-	-	-	-	18	10	1	3	-	-	-	-	4
	อช. น้ำตกสี่ขีด	-	-	-	-	-	-	-	-	0	-	-	-	-	-	-	-	0
	อช. ไตรมเียน	30	16	1	7	-	-	-	-	8	32	2	8	-	1	-	1	11
	อช. เขาหลวง	50	45	7	21	1	-	-	-	29	51	7	26	-	-	1	-	33
9	กลุ่มป่าฮาลา-บาลา	90	46	5	19	1	-	-	1	25	22	5	5	-	-	-	1	10
	ขสป. ฮาลา-บาลา	40	32	-	15	-	-	-	-	15	-	-	-	-	-	-	-	0
	อช. บางกลาง	50	14	5	4	1	-	-	1	10	22	5	5	-	-	-	-	10
	อช. น้ำตกชิโป	20	-	-	-	-	-	-	-	0	-	-	-	-	-	-	-	0
10	กลุ่มป่าชุมพร	20	49	1	45	-	-	-	-	46	5	0	5	-	-	-	-	5
	อช. น้ำตกหงาว	20	49	1	45	-	-	-	-	46	5	-	5	-	-	-	-	5

ตารางที่ 1 สถิติความเสียหายจากช้างป่า พ.ศ. 2562-2563 (ต่อ)

ลำดับ	กลุ่มป่า/หน่วยงาน	จำนวนประชากรช้างป่าในพื้นที่ (ตัว)	จำนวนครั้งช้างป่าออกนอกพื้นที่															
			พ.ศ. 2562							รวมความเสียหาย (ราย)	พ.ศ. 2563							รวมความเสียหาย (ราย)
			ออกนอกพื้นที่ (ครั้ง)	ทรัพย์สิน (ราย)	พืชผล (ราย)	ราษฎร		ช้างป่า			ออกนอกพื้นที่ (ครั้ง)	ทรัพย์สิน (ราย)	พืชผล (ราย)	ราษฎร		ช้างป่า		
						บาดเจ็บ (ราย)	เสียชีวิต (ราย)	บาดเจ็บ (ตัว)	เสียชีวิต (ตัว)					บาดเจ็บ (ราย)	เสียชีวิต (ราย)	บาดเจ็บ (ตัว)	เสียชีวิต (ตัว)	
11	กลุ่มป่าภูพาน	43	2	-	-	-	1	-	1	1	-	-	-	-	1	-	-	1
	อช. ภูพาน	5	-	-	-	-	-	-	-	0	-	-	-	-	-	-	-	0
	ขสป. ภูวัว	43	2	-	-	-	1	1	-	1	-	-	-	-	1	-	-	1
12	กลุ่มป่าศรีลานนา-ขุนตาล	36	13	3	16	-	-	-	1	19	21	11	12	-	-	-	-	23
	ขสป. ดอยผาเมือง	36	13	3	16	-	-	-	1	19	21	11	12	-	-	-	-	23
13	กลุ่มป่าแม่ปิง-อมก๋อย	-	-	-	-	-	-	-	-	-	-	-	-	-	1	-	-	1
	ขสป. แม่ตื่น	-	-	-	-	-	-	-	-	-	-	-	-	-	1	-	-	1
รวม		2,949	5,994	71	850	25	19	4	31	965	4,735	94	585	13	23	4	13	715

ที่มา: สถิติความเสียหายจากช้างป่า พ.ศ. 2562-2563, โดย สำนักอนุรักษ์สัตว์ป่า กรมอุทยานแห่งชาติ สัตว์ป่า และพันธุ์พืช, ม.ป.ป., สืบค้นจาก

[https://www.dnp.go.th/wildlife\\_it/#](https://www.dnp.go.th/wildlife_it/#)

### 3.4 แผนการจัดการช้างป่า ในพื้นที่ป่ารอยต่อ 5 จังหวัด ปิงปประมาณ พ.ศ. 2561-2570<sup>3</sup>

ป่ารอยต่อ 5 จังหวัด ผืนป่าขนาดใหญ่ในภาคตะวันออกเฉียงเหนือครอบคลุมพื้นที่จังหวัดฉะเชิงเทรา จังหวัดจันทบุรี จังหวัดระยอง จังหวัดชลบุรี และจังหวัดสระแก้ว มีพื้นที่ประมาณ 1,363,323.05 ไร่ หรือประมาณ 2,181.32 ตารางกิโลเมตร ซึ่งประกอบด้วย เขตรักษาพันธุ์สัตว์ป่าเขาอ่างฤๅไน เขตรักษาพันธุ์สัตว์ป่าเขาสอยดาว อุทยานแห่งชาติเขาสิบห้าชั้น อุทยานแห่งชาติเขาคิฌฌกฏ และอุทยานแห่งชาติเขาชะเมา-เขาวง ปรากฏตามภาพที่ 1

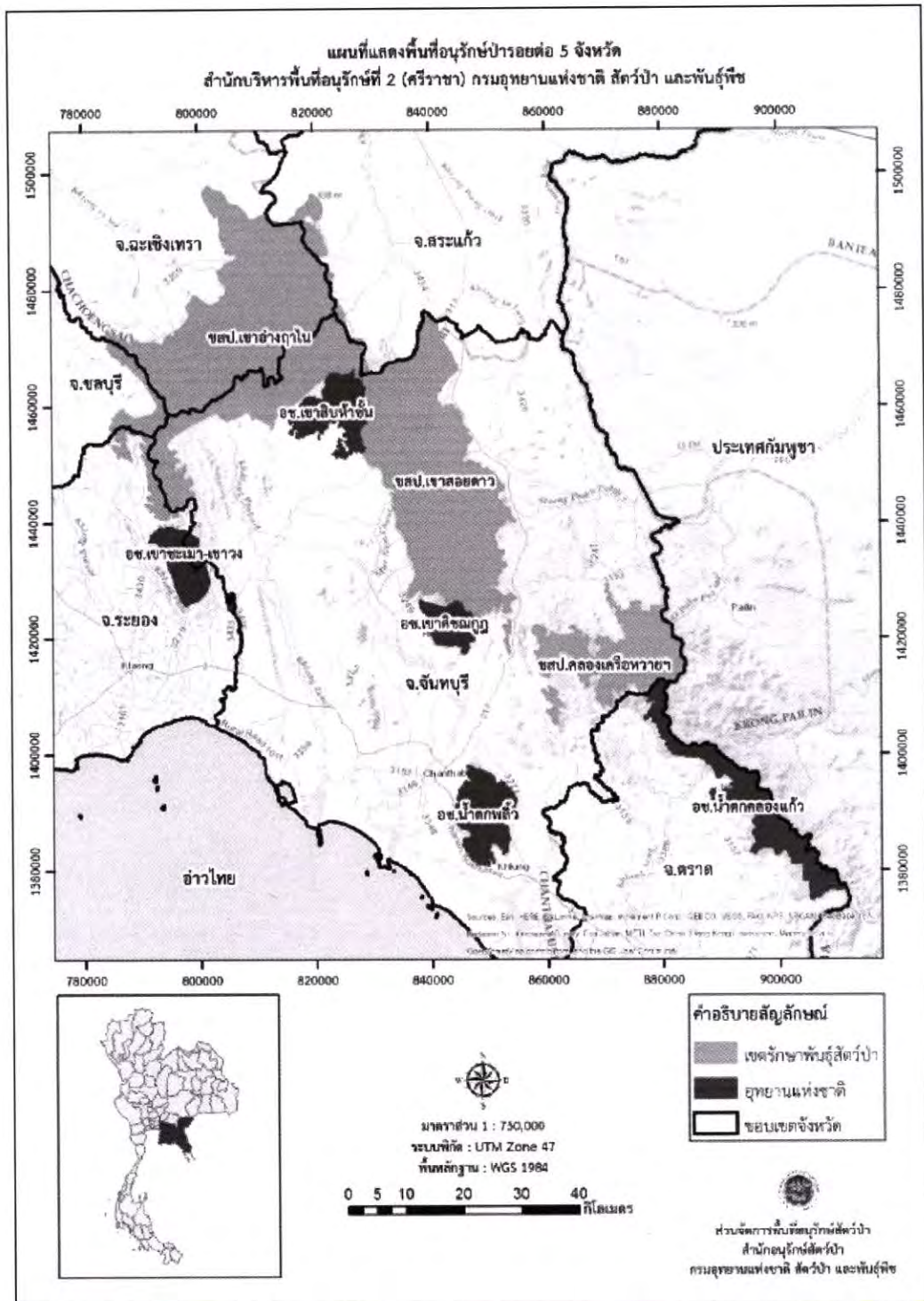
ใน พ.ศ. 2551 พบว่า มีการสำรวจพบสัตว์เลี้ยงลูกด้วยนมทั้งสิ้น 144 ชนิด นก สำรวจพบ 409 ชนิด สัตว์สะเทินน้ำสะเทินบก สำรวจพบ 43 ชนิด สัตว์เลื้อยคลาน สำรวจพบ 121 ชนิด และปลาน้ำจืด สำรวจพบ 94 ชนิด ซึ่งชนิดพันธุ์สัตว์ป่าที่สำรวจพบคิดเป็นร้อยละ 31.54 ของสัตว์ป่าที่พบในประเทศไทย จึงนับได้ว่าป่ารอยต่อ 5 จังหวัด เป็นพื้นที่ที่มีความหลากหลายทางชีวภาพมากแห่งหนึ่ง อีกทั้ง ยังเป็นแหล่งที่อยู่อาศัยของช้างป่าอีกจำนวนไม่น้อย ซึ่งพิจารณาข้อมูลจากการสำรวจประชากรและโครงสร้างอายุของช้างป่าในกลุ่มป่าตะวันออก “ป่ารอยต่อ 5 จังหวัด” คาดว่า มีประชากรช้างป่าจำนวนทั้งสิ้นราว 364 ตัว และแบ่งออกเป็น 10ฝูงใหญ่ ขนาดประชากรในฝูงมากกว่า 20 ตัวขึ้นไป

ข้อมูลจากการประเมินภาพถ่ายทางดาวเทียมของส่วนสารสนเทศด้านการอนุรักษ์สัตว์ป่า สำนักอนุรักษ์สัตว์ป่า กรมอุทยานแห่งชาติ สัตว์ป่า และพันธุ์พืช (2558) พบว่า พื้นที่ถิ่นที่อยู่อาศัยที่เหมาะสมของช้างป่าที่มีความเหมาะสมมาก ส่วนใหญ่อยู่ในพื้นที่เขตรักษาพันธุ์สัตว์ป่าเขาอ่างฤๅไน เป็นพื้นที่ค่อนข้างราบ ปรากฏตามภาพที่ 2 ซึ่งสอดคล้องกับงานวิจัยของไสวและคณะ (2549) เรื่อง “ทำไมช้างป่าจึงออกหากินนอกพื้นที่เขตรักษาพันธุ์สัตว์ป่าเขาอ่างฤๅไน” ที่กล่าวถึงพฤติกรรมและลักษณะถิ่นที่อยู่อาศัยของช้างป่าที่มักจะหลีกเลี่ยงการอาศัยอยู่ในพื้นที่สูงชัน ซึ่งจะทำให้สิ้นเปลืองพลังงานในการดำรงชีวิตมากกว่าการอาศัยอยู่ในพื้นที่ราบ ประกอบกับปัจจัยแวดล้อมของพื้นที่เขตรักษาพันธุ์สัตว์ป่าเขาอ่างฤๅไน ที่มีแหล่งน้ำ แหล่งโปง และมีสภาพพื้นที่ป่าที่เหมาะสมมากต่อการใช้ประโยชน์ของช้างป่าด้วย

ในปัจจุบันพื้นที่ป่าได้ถูกรุกล้ำทั้งบริเวณรอบชายป่าและการบุกรุกเข้าไปในพื้นที่ป่าเปลี่ยนแปลงพื้นที่เป็นพื้นที่เกษตรกรรม ทำให้ถิ่นที่อยู่อาศัยตามธรรมชาติของช้างป่าจึงลดลงเรื่อย ๆ และเป็นการบีบบังคับให้ช้างป่าออกหากินนอกพื้นที่ป่าอนุรักษ์ และเข้ามาหากินในพื้นที่เกษตรกรรมที่อยู่ติดเขตพื้นที่ป่า รวมถึงการที่ชุมชนมีแหล่งน้ำเพื่อการเกษตร เป็นปัจจัยหนึ่งในการดึงดูดการเข้ามาใช้ประโยชน์ของช้างป่า และมีแนวโน้มที่ช้างจะอยู่ประจำนอกพื้นที่ป่าอนุรักษ์ต่อไป จึงกลายเป็นปัญหาความขัดแย้งระหว่างราษฎรในพื้นที่กับช้างป่าที่นับวันยิ่งทวีความรุนแรงมากขึ้นทุกที ซึ่งมีทั้งการที่ช้างป่าเข้ามาทำลายพืชผลการเกษตร หรือทำร้ายประชาชนในพื้นที่ การตอบโต้ของประชาชนที่ทำร้ายช้างป่า ทำให้เกิดความสูญเสียทั้งชีวิตมนุษย์และช้างป่า และทรัพย์สินอื่น ๆ อีกมากมาย

<sup>3</sup> กรมอุทยานแห่งชาติ สัตว์ป่า และพันธุ์พืช. (2561). แผนการจัดการช้างป่า ในพื้นที่ป่ารอยต่อ 5 จังหวัด ปิงปประมาณ พ.ศ. 2561-2570.

## แผนที่แสดงพื้นที่ป่ารอยต่อ 5 จังหวัด



ภาพที่ 1 แผนที่แสดงพื้นที่ป่ารอยต่อ 5 จังหวัด

ที่มา: แผนการจัดการช้างป่า ในพื้นที่ป่ารอยต่อ 5 จังหวัด ปีงบประมาณ พ.ศ. 2561-2570 (น.2),

โดย กรมอุทยานแห่งชาติ สัตว์ป่า และพันธุ์พืช, 2561, สืบค้น 5 มกราคม 2564 จาก <http://www.mnre.go.th>.



2. การป้องกันช้างป่าออกนอกพื้นที่อนุรักษ์ เช่น การสร้างรั้วไฟฟ้า ขุดคูกันช้าง พร้อมทั้งมีการบำรุงซ่อมแซมในส่วนที่ชำรุดหรือเสียหาย

3. การไล่ต้อนหรือเคลื่อนย้ายช้างป่าที่ออกนอกพื้นที่ให้กลับเข้าสู่พื้นที่ป่าอนุรักษ์

ประกอบกับข้อมูลงานวิจัยการประเมินประชากรช้างป่าในกลุ่มป่าตะวันออกของศุภกิจและคณะ (2558) เรื่อง “ประชากรและโครงสร้างอายุของช้างป่าในกลุ่มป่าในกลุ่มป่าตะวันออก “ป่ารอยต่อ 5 จังหวัด”” ทำให้ทราบว่า อัตราการเพิ่มขึ้นของประชากรช้างป่าเฉพาะในพื้นที่เขตรักษาพันธุ์สัตว์ป่าเขาอ่างฤๅไนรายปีแบบคงที่จะเพิ่มขึ้นรายปีร้อยละ 7 ซึ่งประมาณได้ว่าในพื้นที่เขตรักษาพันธุ์สัตว์ป่าเขาอ่างฤๅไนมีประชากรช้างป่าประมาณ 236 ตัว มีความหนาแน่นของประชากรช้างป่าเท่ากับ 0.20 ตัวต่อตารางกิโลเมตร และหากพิจารณาความเหมาะสมของพื้นที่อาศัยของช้างป่าซึ่งประเมินไว้ที่ร้อยละ 70 จากพื้นที่ทั้งหมดของเขตรักษาพันธุ์สัตว์ป่าเขาอ่างฤๅไน จะทำให้ความหนาแน่นในพื้นที่ที่ช้างป่าสามารถเข้าไปใช้ประโยชน์ได้เพิ่มขึ้นเป็น 0.29 ตัวต่อตารางกิโลเมตร ซึ่งนับได้ว่าประชากรช้างป่ายังไม่เกินศักยภาพในการรองรับของพื้นที่ จึงมีความจำเป็นเร่งด่วนในการจัดทำแผนการจัดการช้างป่า ในพื้นที่ป่ารอยต่อ 5 จังหวัด ที่จะนำมาใช้เป็นแนวทางการบริหารจัดการช้างป่าในระยะยาว เพื่อการจัดการอย่างยั่งยืน และการอยู่ร่วมกันอย่างผาสุกปลอดภัยระหว่างราษฎรกับช้างป่า

### 3.5 สรุปสาระสำคัญประเด็นการบริหารความเสี่ยงจากภัยช้างป่าผ่านระบบการประกันภัยพืชผล<sup>4</sup>

ตามมติคณะรัฐมนตรี เมื่อวันที่ 18 กุมภาพันธ์ 2562 ได้เห็นชอบหลักการดำเนินโครงการประกันภัยข้าวนาปี ปีการผลิต 2562 และโครงการประกันภัยข้าวโพดเลี้ยงสัตว์ ปีการผลิต 2562 เพื่อให้เกษตรกรมีเครื่องมือในการบริหารจัดการความเสี่ยงด้านภัยพิบัติผ่านระบบการประกันภัย และเป็นการต่อยอดความช่วยเหลือของภาครัฐตามระเบียบกระทรวงการคลังว่าด้วยเงินทดรองราชการเพื่อช่วยเหลือผู้ประสบภัยพิบัติกรณีฉุกเฉิน พ.ศ. 2556 เพื่อรองรับต้นทุนในการเพาะปลูกข้าว และการเพาะปลูกข้าวโพดเลี้ยงสัตว์ให้กับเกษตรกรเมื่อประสบเหตุภัยพิบัติทางธรรมชาติ รวมทั้งเป็นการเพิ่มประสิทธิภาพในการใช้จ่ายงบประมาณของภาครัฐ ทั้งนี้ โครงการประกันภัยข้าว และโครงการประกันภัยข้าวโพดเลี้ยงสัตว์ ปีการผลิต 2562 ได้มีการคุ้มครองภัยธรรมชาติ 7 ภัย ได้แก่ น้ำท่วมหรือฝนตกหนัก ภัยแล้ง ฝนแล้งหรือฝนทิ้งช่วง ลมพายุหรือพายุไต้ฝุ่น ภัยอากาศหนาว หรือน้ำค้างแข็ง ลูกเห็บ ไฟไหม้ และภัยช้างป่า โดยรัฐได้มีการอุดหนุนบางส่วน และเกษตรกรได้รับความคุ้มครอง

<sup>4</sup> สุภัทร คำมุงคุณ. (2562). สรุปสาระสำคัญประเด็นการบริหารความเสี่ยงจากภัยช้างป่าผ่านระบบการประกันภัยพืชผล

โครงการประกันภัยข้าวนาปี ปีการผลิต 2562	โครงการประกันภัยข้าวโพดเลี้ยงสัตว์ ปีการผลิต 2562
- รัฐอุดหนุนค่าเบี้ยประกันให้กับเกษตรกรทุกราย ร้อยละ 60 ให้ได้รับความคุ้มครองพื้นฐานสูงสุด 1,260 บาท/ไร่	- รัฐอุดหนุนค่าเบี้ยประกันให้กับเกษตรกรทุกราย ร้อยละ 60 ให้ได้รับความคุ้มครองพื้นฐานสูงสุด 1,500 บาท/ไร่
- เกษตรกรเลือกซื้อประกันภัยส่วนเพิ่ม อัตราเบี้ยประกันภัยแยกตามโซนจังหวัด เริ่มต้นแต่ 5 บาท/ไร่ 15 บาท/ไร่ และ 25 บาท/ไร่ เพื่อให้ได้รับความคุ้มครองส่วนเพิ่ม รวมกับความคุ้มครองพื้นฐานสูงสุด เป็น 1,500 บาท/ไร่	- เกษตรกรเลือกซื้อประกันภัยส่วนเพิ่ม อัตราเบี้ยประกันภัยแยกตามโซนจังหวัด เริ่มต้นแต่ 3 บาท/ไร่ 10 บาท/ไร่ และ 23 บาท/ไร่ เพื่อให้ได้รับความคุ้มครองส่วนเพิ่ม รวมกับความคุ้มครองพื้นฐานสูงสุด เป็น 1,740 บาท/ไร่

นอกจากนี้ ยังได้มีการศึกษาในประเด็นของเรื่องการจ่ายค่าชดเชยความเสียหายต่อการบุกรุกของช้างป่าที่ทำให้พืชผลทางการเกษตรได้รับความเสียหาย แม้ว่าระบบการจ่ายค่าชดเชยความเสียหายจะช่วยลดความรู้สึกที่ไม่ดีของเกษตรกรต่อช้าง และลดปัญหาการทำร้ายช้าง เนื่องจากเกษตรกรมีความรู้สึกว่าได้รับการช่วยเหลือในทันที แต่ในระยะยาว การจ่ายค่าชดเชยจะทำให้เกษตรกรไม่มีส่วนร่วมในการจัดการปัญหา ซึ่งทำให้เกิดปัญหาเรื้อรังต่อไป ในขณะที่เดียวกันอาจไม่ได้ลดระดับความรุนแรงของปัญหาความขัดแย้งระหว่างคนและช้าง และในที่สุดภาครัฐไม่อาจแบกรับภาระในการจ่ายเงินชดเชยได้เพียงพอ จึงเท่ากับเป็นการใช้งบประมาณเพื่อการอนุรักษ์อย่างไม่มีประสิทธิภาพ ทั้งนี้ ได้มีการเสนอความเห็นให้ การจ่ายค่าชดเชยความเสียหายจะต้องเชื่อมโยงกับการแก้ปัญหาหรือสร้างแรงจูงใจให้เกิดการอนุรักษ์ในระยะยาวเท่านั้น เช่น อาจพิจารณาจ่ายค่าชดเชยระดับหนึ่งให้กับสมาชิกเกษตรกรที่เป็นอาสาสมัครเฝ้าระวังช้างป่า และช่วยตรวจตราการบุกรุกทำลายป่า หรือเป็นเกษตรกรที่ให้ความร่วมมือต่อการอนุรักษ์ และได้ลงทุนในระบบการป้องกันช้างด้วยตนเอง เป็นต้น

### 3.6 วิธีการป้องกันช้างป่าของจังหวัดกาญจนบุรี และจังหวัดจันทบุรี

#### 1. การเลี้ยงฝูงกันช้างป่าในจังหวัดกาญจนบุรี<sup>5</sup>

ปัญหาความขัดแย้งระหว่างคนและช้างป่าเกิดจากฝูงช้างป่ากระจายออกหากินนอกพื้นที่ป่าและหากินในพื้นที่เกษตรกรรม ซึ่งมีทั้งแหล่งน้ำ แหล่งอาหาร และแหล่งหลบภัยของช้างป่าที่เหมาะสม กระจายเป็นหย่อม ๆ นอกพื้นที่ป่าอนุรักษ์ สร้างความเสียหายต่อชีวิต ทรัพย์สิน พืช เกษตร สวนผลไม้และสร้างความหวาดกลัวแก่ชาวบ้านอยู่เป็นอย่างมาก จึงเป็นสาเหตุหลักของการเกิดข้อขัดแย้งระหว่างช้างป่ากับคน ดังนั้น กรมอุทยานแห่งชาติ สัตว์ป่า และพันธุ์พืช ได้มีแนวคิดให้เลี้ยงฝูงเป็นรั้วป้องกันช้างป่า โดยวัตถุประสงค์ของรั้วรั้งฝูงป้องกันช้างป่า ดังนี้

<sup>5</sup> กรมอุทยานแห่งชาติ สัตว์ป่า และพันธุ์พืช. (2560). คู่มือการสร้างต้นแบบเพื่อการเรียนรู้การใช้รั้วรั้งฝูงป้องกันพื้นที่เกษตรและที่อยู่อาศัยจากช้างป่า. สืบค้น 26 มกราคม 2564 จาก

- 1) เพื่อป้องกันพื้นที่เกษตรและที่อยู่อาศัยจากช้างป่าที่ออกมาหากิน
- 2) เพื่อส่งเสริมอาชีพทางเลือกที่ยั่งยืนแก่เกษตรกรโดยการเลี้ยงผึ้งควบคู่ไปกับการปลูกไม้ผล ไม้ยืนต้นที่เหมาะสม
- 3) เพื่อลดข้อขัดแย้งระหว่างคนกับช้างป่า และให้ชุมชนเรียนรู้อยู่ร่วมกันเป็นแนวร่วมในการอนุรักษ์ช้างป่าอย่างยั่งยืน

ทั้งนี้ รัฐบาลส่งเสริมการใช้ภูมิปัญญาชาวบ้านของชาวแหมบบุรี สาธารณรัฐเคนยา บ่อยครั้งที่ช้างป่าจะวิ่งหรือเดินหนีและออกห่างจากฝูงผึ้ง ฝูง และพื้นที่ที่มีผึ้งอาศัยอยู่ คลื่นเสียงความถี่ต่ำของการบินของผึ้งมีผลต่อการระแวดระวังภัยของช้าง โดยช้างป่าที่มีประสบการณ์จะถ่ายทอดพฤติกรรม คือ การจดจำในทางลบสู่ครอบครัวรุ่นสู่รุ่น ซึ่งผึ้งจะบินวนรอบ ๆ ที่ดวงตา ปลายวง และบริเวณผิวหนังที่บางตรงส่วนหูของช้างป่า ซึ่งเป็นจุดที่ทำให้ช้างป่าเกิดความเจ็บปวดและรำคาญได้

#### ตัวอย่าง

##### 1) จังหวัดกาญจนบุรี

กรมอุทยานแห่งชาติ สัตว์ป่า และพันธุ์พืช<sup>6</sup> นำร่องให้ชุมชนแก่งปลาสด จังหวัดกาญจนบุรี เลี้ยงผึ้งเป็นรั้วป้องกันช้างป่า ในเขตรักษาพันธุ์สัตว์ป่าสลักพระ จังหวัดกาญจนบุรี เป็นพื้นที่แรก เนื่องจากเจอปัญหาช้างป่าออกมาสร้างความเดือดร้อนและความเสียหายต่อชีวิต ทรัพย์สิน และพื้นที่การเกษตร จนชาวบ้านแก่งปลาสดกว่า 60 ครัวเรือน จึงต้องเลิกทำการเกษตร แม้เขตรักษาพันธุ์สัตว์ป่าสลักพระ จะมีการทำคูและรั้วไฟฟ้ากันช้าง รวมกว่า 49 กิโลเมตร แต่ก็พบว่าช้างป่าบางส่วนทำลายจนเสียหาย และออกมาหากินนอกพื้นที่เช่นเดิม ชาวบ้านโดยรอบป่าสลักพระ จึงต้องการหาวิธีกันช้างแบบใหม่ จึงเกิดแนวคิดทดลองเลี้ยงผึ้งไล่ช้างป่า

นายพะนอ กำเนิดเพชร เป็นหนึ่งในชาวบ้าน ที่เข้าร่วมโครงการเลี้ยงผึ้งกันช้าง ของกรมอุทยานแห่งชาติ สัตว์ป่า และพันธุ์พืช ได้ทดลองเลี้ยง จำนวน 40 กล่อง โดยมีเจ้าหน้าที่อุทยานแห่งชาติภูหลวง จังหวัดเลย มาแนะนำและให้คำปรึกษาทุกขั้นตอน หากประสบความสำเร็จ จะได้รั้วผึ้งกันช้างเข้ามาในพื้นที่การเกษตร และขยายพันธุ์ให้ชาวบ้านคนอื่น

ทั้งนี้ การเลี้ยงผึ้งป้องกันช้างที่บ้านแก่งปลาสด จังหวัดกาญจนบุรี เป็นอีกความหวังของชาวบ้าน ถึงแม้ไม่สามารถไล่ช้างป่าได้ แต่ก็ยังมีรายได้เลี้ยงครอบครัว ไม่ต้องออกไปทำงานต่างถิ่น และยังสามารถอยู่ร่วมกับช้างป่าได้

##### 2) จังหวัดจันทบุรี

กรณีโขลงช้างป่านับ 100 ตัว<sup>7</sup> ลงจากเขตเทือกเขาอ่างฤๅไน ป่ารอยต่อ 5 จังหวัดภาคตะวันออก กระจายออกจากป่าลงมาหากินในพื้นที่ อำเภอกงหรา จังหวัดจันทบุรี สร้างความเสียหายต่อชีวิต

<sup>6</sup> นำร่อง “เลี้ยงผึ้ง” ป้องกันช้างป่าตะวันตก. (2560). ข่าวไทยพีบีเอส. สืบค้น 26 มกราคม 2564 จาก

<https://news.thaipbs.or.th/content/263194>

<sup>7</sup> พบ “รั้วผึ้ง” ไล่ช้างได้! นำร่องที่จันทบุรี โคนตอยไม่กล้าเข้าใกล้. (2559). ไทยรัฐออนไลน์. สืบค้น 26 มกราคม 2564 จาก

<https://www.thairath.co.th/content/704479>

ทรัพย์สิน และสร้างความหวาดผวแก่ชาวบ้าน แม้เจ้าหน้าที่ของรัฐหลายภาคส่วนร่วมกันทำแนวป้องกัน ช้างป่าด้วยการขุดคูและทำแนวรั้วคอนกรีตป้องกัน รวมถึงจัดตั้งชุดติดตามช้างป่าเพื่อออกติดตามเฝ้าระวัง ดูพฤติกรรมและขับไล่ช้างให้กลับคืน แต่ยังไม่สามารถหยุดยั้งโขลงช้างเหล่านี้ได้ กรมอุทยานแห่งชาติ สัตว์ป่า และพันธุ์พืช ได้เห็นความเดือดร้อนของชาวบ้านในพื้นที่จึงได้ทำรั้วรั้งฝังกั้นช้าง ของโครงการสร้างต้นแบบ การใช้รั้วรั้งฝังกั้นเพื่อป้องกันพื้นที่เกษตรและที่อยู่อาศัยจากช้างป่า เพื่อการอยู่ร่วมกันระหว่างชุมชนกับช้าง ซึ่งเป็นโครงการของกรมอุทยานแห่งชาติ สัตว์ป่า และพันธุ์พืช

นางสาวดารารัตน์ ศิริมหา อาศัยอยู่บ้านเลขที่ 45/22 บ้านบ่อโปกปูน หมู่ 1 ตำบลพวา อำเภอแก่งหางแมว จังหวัดจันทบุรี รอบบ้านในเนื้อที่ประมาณ 3 ไร่ มีกล่อ่งสี่เหลี่ยม ทาสีขาวแฉวนเป็นแนวรั้ว นอกจากนี้ ยังพบร่องรอยของช้างเหยียบย่ำกระจายเป็นวงกว้าง แต่ไม่มีสิ่งของเสียหาย นางสาวดารารัตน์ กล่าวว่า ครอบครัวประกอบอาชีพทำไร่มันสำปะหลังและรับจ้างกรีดยาง ต้องเผชิญปัญหาช้างป่าที่เข้ามากัดกิน และทำลายพืชไร่เสียหายอยู่ประจำ ผู้นำหมู่บ้านได้ประสานสถานีวิจัยสัตว์ป่าภูหลวง จังหวัดเลย เพื่อขอความรู้เกี่ยวกับวิธีการเลี้ยงฝังกั้นในการทำเป็นแนวรั้วกันช้าง และได้คัดเลือกให้บ้านตนเป็นต้นแบบและนำร่อง ซึ่งได้ผลการเลี้ยงฝังกั้นเพื่อทำเป็นแนวรั้วกันช้างเป็นที่น่าพอใจ และช่วยเหลือชุมชนให้มีรายได้เสริมควบคู่กันไปด้วย

## 2. การใช้เสียงและแสงในการขับไล่ช้างป่าในจังหวัดจันทบุรี<sup>8</sup>

ชาวบ้านในตำบลทับช้าง อำเภอสอยดาว จังหวัดจันทบุรี ได้ประสบปัญหาช้างป่าบุกทำลายพื้นที่ทางการเกษตร ทำให้ชาวบ้านและเจ้าหน้าที่ที่มีส่วนเกี่ยวข้องได้มีส่วนร่วมในการแก้ไขปัญหาช้างป่า ได้แก่

1) การขับไล่ช้างป่าด้วยเสียง โดยวิธีการแรกเจ้าหน้าที่ป่าไม้ห้ามใช้ปืนในการขับไล่ช้าง ดังนั้น ชาวบ้านจึงเลือกใช้เสียงตะโกน ประทัด เคาะหม้อ กะทะ สังกะสี โทไล้ และระเบิดปิงปอง มีเป้าหมายเพื่อทำให้ช้างกลัวโดยช้างจะชะงักและถอยกลับไปในป่า แต่วิธีนี้ใช้ได้เฉพาะตอนกลางวัน หรือกรณีให้เห็นตัวช้างอย่างชัดเจน เพราะเป็นวิธีที่เข้าใกล้ตัวช้างป่ามาก ซึ่งในตอนกลางคืนอาจเสี่ยงต่อการโดนช้างเหยียบ

2) การฉายไฟขับไล่ช้างป่า ส่วนวิธีที่สอง คือ การฉายไฟหรือส่องไฟไล่ช้าง วิธีการ คือ ชาวบ้านยืนรวมตัวกันต่อหน้าช้างและส่องไฟพร้อมกัน ห้ามยืนล้อมและส่องไฟเป็นลักษณะวงกลมเพราะจะทำให้ช้างมึนงง ไม่มีทางถอย ส่งผลทำให้ช้างป่าโมโหและวิ่งเข้าทำร้ายชาวบ้านอาจทำให้เกิดอันตรายถึงชีวิตได้ โดยวิธีนี้จะใช้ได้เฉพาะตอนกลางคืน และจะใช้ได้ดีเมื่อใช้ควบคู่กับการตะโกนใช้เสียงไล่ ซึ่งวิธีทั้งหมดก็เพื่อขับไล่ช้างให้ถอยกลับเข้าไปในพื้นที่ป่า ซึ่งวิธีเหล่านี้ขับไล่ช้างป่าได้เพียงชั่วคราวเท่านั้น หรือบางครั้งก็มีการนำรถแทรกเตอร์มาขับไล่ช้าง

ทั้งนี้ ชาวบ้าน เจ้าหน้าที่อนุรักษ์ และทหารพราน ได้ให้ข้อเสนอแนะในการแก้ไขปัญหาช้างป่าไว้ ดังนี้

- 1) การปลูกป่าให้กลับมาอุดมสมบูรณ์ เพื่อเป็นแหล่งอาหารที่เพียงพอต่อความต้องการของช้างป่า
- 2) การสร้างแผงเหล็กแบบแข็งแรงเพื่อป้องกันช้างป่าเข้ามาในชุมชน

<sup>8</sup> การมีส่วนร่วมของชุมชนในการลดปัญหาช้างป่าบุกทำลายพื้นที่เกษตร ตำบลทับช้าง อำเภอสอยดาว จังหวัดจันทบุรี. (2563). สืบค้น 26 มกราคม 2563 จาก <https://so05.tci-thaijo.org>

3) การขุดคุ้ยคลองขนาดกว้างและลึกเพื่อเป็นแนวป้องกันการบุกรุกเข้ามายังพื้นที่ทำการเกษตรของชาวบ้าน

### 3.7 งานวิจัยที่เกี่ยวข้อง

1. งานวิจัยเรื่อง “การศึกษานิเวศวิทยาเพื่อแก้ไขความขัดแย้งระหว่างคนกับช้างป่าบริเวณเขตรักษาพันธุ์สัตว์ป่าเขาอ่างฤๅไน” โดย รองलग สุธมาสรวง (2560)<sup>9</sup>

รองलग สุธมาสรวง (2560) ทำการศึกษานิเวศวิทยาเพื่อแก้ไขความขัดแย้งระหว่างคนกับช้างป่าบริเวณเขตรักษาพันธุ์สัตว์ป่าเขาอ่างฤๅไน ดำเนินการศึกษาระหว่างเดือนตุลาคม 2557 ถึงเดือนธันวาคม 2559 โดยศึกษาความหนาแน่นประชากรโครงสร้างชั้นอายุ และสัดส่วนเพศในแต่ละพื้นที่ ชนิดพืชอาหาร สภาพที่อาศัย สภาพทางกายภาพ ขนาด ขอบเขตพื้นที่อาศัย ปัญหาความขัดแย้งระหว่างคนกับช้างป่าในพื้นที่ ระดับความรุนแรงของการรบกวนในแต่ละพื้นที่ และปัจจัยแวดล้อมทั้งทางกายภาพ และชีวภาพที่มีผลต่อความขัดแย้งในพื้นที่ ศึกษาแบบจำลองความสัมพันธ์ระหว่างปัจจัยทางนิเวศ และสภาพแวดล้อมที่คาดว่าจะมีผลให้เกิดความขัดแย้ง ทั้งสภาพแวดล้อมทางกายภาพ ชีวภาพ และสภาพเศรษฐกิจสังคมบางประการ แนวทางในการแก้ปัญหา เช่น ความหนาแน่นประชากรกับระดับความขัดแย้ง ฤดูกาลสภาพพื้นที่อาศัย กับระดับความรุนแรงของการรบกวนที่ได้จากการศึกษา และข้อเสนอแนะการแก้ไขปัญหาคความขัดแย้งระหว่างคนกับช้างป่าในภาพรวม

ผลการศึกษาพบว่า ความหนาแน่นประชากรช้างป่าในพื้นที่เขตรักษาพันธุ์สัตว์ป่าเขาอ่างฤๅไน จากกล้องดักถ่ายภาพ จำนวน 65 ตำแหน่ง รวมทั้งหมด 7,560 กับดักคืน สามารถถ่ายภาพช้างป่าได้จำนวน 1,799 ภาพ พบว่า ช้างป่ามีการครอบครองพื้นที่ 0.37 และความหนาแน่นประชากรช้างป่า 0.47 ตัวต่อตารางกิโลเมตร มีจำนวนประชากรภายในพื้นที่ศึกษาขนาด 814 ตารางกิโลเมตร จำนวนหรือมีประชากรรวม 382.58 ตัว พิจารณาจากถ่ายภาพช้างป่าที่ได้ 1,799 ภาพ จำแนกออกเป็นตัวเต็มวัย ไม่ทราบเพศ 64 ตัว เพศเมียเต็มวัย 914 ภาพ เพศผู้เต็มวัย 658 ภาพ ก่อนเต็มวัย 50 ภาพ และช้างลูก 112 ภาพ คิดเป็นสัดส่วนเพศผู้ต่อเพศเมีย 1: 1.39 สัดส่วนระหว่างเพศเมียต่อลูก 1: 0.12 หากพิจารณาอัตราการทดแทนในประชากรพบว่า มีค่าร้อยละ 7.12 พบว่า ช้างป่ามีกิจกรรมตลอดวัน เมื่อพิจารณาจากเวลาที่บันทึกที่ภาพถ่ายที่ได้ ส่วนใหญ่มีกิจกรรมระหว่างเวลา 18.00–20.00 นาฬิกา รองลงมาเป็นช่วงเวลาระหว่าง 10.00-12.00 นาฬิกา และช่วงเวลา 02.00-04.00 นาฬิกา ช้างป่าใช้พื้นที่ป่าเบญจพรรณมากกว่าป่าดิบแล้ง เมื่อพิจารณาชนิดพืชอาหารที่พบในพื้นที่ที่สามารถรวบรวมได้มี 446 ชนิด ความเหมาะสมของพื้นที่ภายในในการรองรับประชากรช้างป่าภายในพื้นที่เขตรักษาพันธุ์สัตว์ป่าเขาอ่างฤๅไนคิดเป็นประมาณร้อยละ 30 จากพื้นที่ทั้งหมด 1,078.96 ตารางกิโลเมตร ขณะที่พื้นที่ที่มีความเหมาะสมภายนอกพื้นที่ในรัศมี 30 กิโลเมตร จากแนวเขตรักษาพันธุ์สัตว์ป่า คิดเป็นพื้นที่ 7,677.43 ตารางกิโลเมตร มีพื้นที่เหมาะสม 1,659.71 ตารางกิโลเมตร กรณีประสิทธิภาพคูกันช้างที่ใช้เป็นเครื่องมือหลักในการแก้ไขการออกมานอกพื้นที่ของช้างป่าโดยรอบพื้นที่ โดยศึกษาบริเวณจังหวัดฉะเชิงเทรา ระยะทาง 77 กิโลเมตร จากการพบร่องรอยการข้ามคูกันช้างป่า 521 ครั้ง การข้ามคู

<sup>9</sup> รองलग สุธมาสรวง (2560). การศึกษานิเวศวิทยาเพื่อแก้ไขความขัดแย้งระหว่างคนกับช้างป่าบริเวณเขตรักษาพันธุ์สัตว์ป่าเขาอ่างฤๅไน. กรุงเทพฯ: มหาวิทยาลัยเกษตรศาสตร์.

ออกมานอกพื้นที่ขึ้นกับชนิดพืชเกษตรที่อยู่ด้านนอก โดยมีมันสำปะหลังเป็นชนิดพืชเกษตรที่ดึงดูดข้างป่าให้ข้ามแนวคูกันข้างมากที่สุด ขณะที่ผลการศึกษาชนิดสัตว์ป่าบริเวณคูกันข้าง อำเภอบ่อทอง จังหวัดชลบุรี รวมระยะทาง 26 กิโลเมตร พบสัตว์ป่าเลี้ยงลูกด้วยนม 5 ชนิด พบว่า ค่าเฉลี่ยของจำนวนร่องรอยสัตว์ป่าเลี้ยงลูกด้วยนมขนาดใหญ่ภายในเขตพื้นที่ป่าไม้แตกต่างจากค่าเฉลี่ยของจำนวนร่องรอยสัตว์ป่าเลี้ยงลูกด้วยนมขนาดใหญ่ภายในเขตพื้นที่ป่าไม้แตกต่างจากค่าเฉลี่ยของจำนวนร่องรอยสัตว์ป่าเลี้ยงลูกด้วยนมขนาดใหญ่ได้อย่างมีนัยสำคัญ ซึ่งหมายความว่าคูกันข้างนั้นมีประสิทธิภาพในการป้องกันสัตว์ป่าเลี้ยงลูกด้วยนมขนาดใหญ่ได้ ดังนั้น จึงมีการปรับเปลี่ยนประเภทของพืชที่ดึงดูดข้างออกนอกพื้นที่ ให้เป็นสวนสัก ป่าชุมชน ป่าไผ่ หรือไร่พริก บริเวณแนวคูกันข้างมากกว่าพื้นที่อื่น ผลการคำนวณค่าสหสัมพันธ์ระหว่างการเปลี่ยนแปลงพื้นที่เกษตรกับการเปลี่ยนแปลงการออกมานอกพื้นที่ของข้างป่าในระหว่าง พ.ศ. 2554 และ พ.ศ. 2558 พบว่ามีความสัมพันธ์กันน้อยมาก ซึ่งชี้ให้เห็นว่า การออกมานอกพื้นที่ของข้างป่ามิได้มีความสัมพันธ์กับการเปลี่ยนแปลงชนิด หรือขนาดพื้นที่เกษตรที่เพิ่มขึ้น หรือลดลง ทั้งในฤดูแล้งและฤดูฝน พบว่า การออกไปใช้พื้นที่เกษตรในทุกพื้นที่ทุกประเภทมีแนวโน้มเพิ่มขึ้นระหว่างร้อยละ 95-100 ในระหว่าง พ.ศ. 2554 ถึง พ.ศ. 2558 ผลการวิเคราะห์พื้นที่อาศัยของข้างป่าที่ออกมาภายนอกพื้นที่ในรัศมี 30 กิโลเมตรจากแนวเขตรักษาพันธุ์สัตว์ป่าเขาอ่างฤๅไน ชี้ให้เห็นถึงพื้นที่เสี่ยงภัยของราษฎรในระดับต่าง ๆ จากข้างป่าในพื้นที่รัศมี 30 กิโลเมตรที่สามารถใช้ในการประกอบการตัดสินใจจัดการเพื่อลดความขัดแย้งต่อไป

ข้อเสนอแนะสำหรับการศึกษาและการจัดการเพื่อบรรเทาปัญหาความขัดแย้งระหว่างคนกับข้างป่าสรุปสาระสำคัญดังนี้

1. การตรวจตรา ผลักดันข้างป่าของเจ้าหน้าที่ โดยการสนับสนุนจากหน่วยงานที่เกี่ยวข้อง
2. วางแผนการจัดการพื้นที่ การปรับปรุงแหล่งน้ำ การจัดการพื้นที่การศึกษาประชากรข้างป่า และความสามารถในการรองรับข้างป่า
3. การจัดการพื้นที่โดยรอบ การปลูกพืชเกษตรในรัศมีที่ข้างป่าออกไปหากิน
4. เน้นเรื่องการจัดการถนนที่ผ่านถิ่นที่อาศัยของข้างป่า ตัวอย่าง ถนนสาย 3259 ที่ตัดผ่านเขตรักษาพันธุ์สัตว์ป่าเขาอ่างฤๅไน การรบกวนของพืชผลเกษตรบนผิวการจราจร เป็นจุดเริ่มต้นของการเปลี่ยนนิสัยการออกมาหากินพืชเกษตรของข้างป่าและสัตว์ป่าชนิดอื่น
5. การสร้างเครือข่าย การรณรงค์ เรื่องการแก้ไขปัญหาความขัดแย้งโดยการใช้รั้วไฟฟ้าที่ถูกต้อง เนื่องจากเป็นเหตุสำคัญของการตายของข้างป่าที่ออกมานอกพื้นที่ให้ถูกวิธี และไม่เป็นอันตรายทั้งกับข้างป่าและประชาชน
6. การปรับการใช้ประโยชน์พื้นที่รอบแนวเขตอนุรักษ์ เป็นสิ่งดึงดูดข้างป่าออกไปนอกพื้นที่ ต้องไม่มีการปลูกพืชที่ข้างป่าชอบ เช่น มันสำปะหลัง อ้อย ข้าว เป็นต้น เพื่อการจัดการในระยะยาวเพื่อลดการออกมานอกพื้นที่
7. สนับสนุนให้ภาคเอกชน เข้ามาจัดตั้งบริษัทประกันภัยพืชผลทางการเกษตรที่อาจจะได้รับความเสียหายจากข้างป่าโดยพิจารณาจากชนิดพืช และพื้นที่ที่จะเกิดความเสี่ยงในการทำลายพืชผลทางการเกษตรจากข้างป่าที่ได้จากการศึกษานี้ ทั้งในเชิงพื้นที่ และชนิดพืชผลเกษตร ที่มีความเสี่ยงสูง เพื่อลดการเกิดปัญหา

8. การสร้างความร่วมมือกับประเทศเพื่อนบ้านในการอนุรักษ์ การสร้างเส้นทางรอด ของทางหลวง เพื่อให้ช้างป่าเดินทางข้ามไปมาควรต้องมีการพิจารณาจัดทำภายหลังจากการสร้างความร่วมมือในการจัดการพื้นที่เพื่อการอนุรักษ์ช้างป่าร่วมกัน ซึ่งดูเหมือนว่าเป็นหนทางในการอนุรักษ์ช้างป่าที่ยังหลงเหลือ และมีแนวโน้มการเพิ่มจำนวนประชากรมากขึ้นเรื่อย ๆ

9. ต้องตระหนักว่า การเกิดเหตุการณ์ช้างป่าออกนอกพื้นที่ เป็นบริเวณกว้าง เกิดจากการปฏิบัติต่อพื้นที่ในแนวทางที่สร้างสมปัญหาอย่างต่อเนื่องยาวนาน การแก้ไขปัญหาช้างป่าไม่อาจดำเนินการได้ในระยะเวลาสั้น ดังนั้น ผู้เกี่ยวข้องต้องเข้าใจ และร่วมมือในการแก้ไขปัญหาช้างป่าที่เกิดขึ้นต้องดำเนินการติดตามแก้ไขอย่างต่อเนื่อง

## 2. งานวิจัยเรื่อง “การวิเคราะห์หาพื้นที่เสี่ยงอันตรายจากช้างป่าด้วยเทคโนโลยีภูมิสารสนเทศในเขตรักษาพันธุ์สัตว์ป่าดงใหญ่ จังหวัดบุรีรัมย์” โดย อนุรักษ์ วงษ์รัมย์ และสมคิด สาลี (2560)<sup>10</sup>

อนุรักษ์ วงษ์รัมย์ และสมคิด สาลี (2560) ศึกษาบริบทชุมชนที่ได้รับผลกระทบจากช้างป่า ศึกษาพฤติกรรมของช้างป่า วิเคราะห์ตำแหน่งที่พบช้างป่า และวิเคราะห์หาพื้นที่เสี่ยงอันตรายจากช้างป่าที่ออกนอกเขตรักษาพันธุ์สัตว์ป่าดงใหญ่ จังหวัดบุรีรัมย์ ด้วยเทคโนโลยีภูมิสารสนเทศ โดยใช้ข้อมูลการใช้ประโยชน์ที่ดิน พ.ศ. 2559 ร่วมกับตำแหน่งที่พบช้างป่า พ.ศ. 2555-2560 ซึ่งมีการบันทึกข้อมูลด้วยเครื่อง GPS

ผลการศึกษาพบว่า ราษฎรที่อาศัยในชุมชนรอบ ๆ เขตป่าเข้าไปจับจองพื้นที่ทำการเกษตรและตั้งถิ่นฐานในพื้นที่ป่า รวมทั้งมีบริษัทเอกชนทำสัมปทานป่าไม้เพื่อการค้า ทำให้ช้างป่าเข้ามาหากินเหยียบย่ำผลผลิต และรื้อคันทรัพย์สินของราษฎรเสียหาย โดยเฉพาะใน พ.ศ. 2560 (มกราคม-พฤษภาคม) มีการบันทึกผู้เสียหายไว้ 37 ราย โดยช้างป่าเข้ามากินมันสำปะหลัง ข้าวเปลือกในนากล้วย และมะม่วง เป็นต้น ซึ่งช้างป่าที่ออกนอกเขตรักษาพันธุ์สัตว์ป่าดงใหญ่ มีตั้งแต่ 1 ตัว ไปจนถึง 40 ตัว พบทั้งหมด 351 ครั้ง แต่ช้างป่าที่ออกหากินเดี่ยว ๆ หรือออกหากินกระจายในบริเวณเดียวกันไม่เกิน 5 ตัว พบได้ทุกช่วงเวลาของกลางคืน เมื่อราษฎรพบช้างป่าจะแจ้งให้เจ้าหน้าที่ที่เกี่ยวข้องทราบ และช้างป่าจะถูกผลักดันให้กลับเข้าป่าด้วยวิธีการตะโกนไล่ จุดปะทัด และยิงปืนให้เกิดเสียง จากการสำรวจตำแหน่งที่พบช้างป่า พบว่า พ.ศ. 2555 พบ 54 ครั้ง พ.ศ. 2556 พบ 102 ครั้ง พ.ศ. 2557 พบ 51 ครั้ง พ.ศ. 2558 พบ 44 ครั้ง พ.ศ. 2559 พบ 62 ครั้ง และ พ.ศ. 2560 พบ 38 ครั้ง และตำแหน่งที่พบช้างป่ามากที่สุด คือ พื้นที่ปลูกมันสำปะหลัง นาข้าว สวนเสาวรส และสวนยางพารา ตามลำดับ โดยพื้นที่เสี่ยงอันตรายจากช้างป่าที่ออกนอกเขตรักษาพันธุ์สัตว์ป่าดงใหญ่ จังหวัดบุรีรัมย์ พบว่า ชุมชนคลองหินลาด คลองหิน คลองโป่ง และโคกเพชร อำเภอโนนดินแดง จังหวัดบุรีรัมย์ เป็นพื้นที่เสี่ยงมากอันตรายมากที่สุด เพราะพบช้างป่ามากกว่า 50 ตัวต่อปี

<sup>10</sup> อนุรักษ์ วงษ์รัมย์ และสมคิด สาลี. (2560). การวิเคราะห์หาพื้นที่เสี่ยงอันตรายจากช้างป่าด้วยเทคโนโลยีภูมิสารสนเทศในเขตรักษาพันธุ์สัตว์ป่าดงใหญ่ จังหวัดบุรีรัมย์. สืบค้น 6 มกราคม 2564 จาก [http://blog.bru.ac.th/wp-content/uploads/2019/09/270836\\_756852.pdf](http://blog.bru.ac.th/wp-content/uploads/2019/09/270836_756852.pdf)

3. งานวิจัย เรื่อง “การจัดการปัญหาความขัดแย้งระหว่างคนกับช้างป่า ในเขตตำบลพวา อำเภอแก่งหางแมว จังหวัดจันทบุรี” โดย งามอาภา วัฒนอังกูร (2560)<sup>11</sup>

ปัจจัยหลักที่มีผลต่อการเกิดปัญหาระหว่างคนกับช้างป่า มี 4 ปัจจัยหลัก ได้แก่

1. ปัจจัยด้านการบุกรุกทำลายป่า พบว่า มีผลต่อปัญหาระหว่างคนกับช้างป่าเนื่องจากสภาพพื้นที่เดิมของตำบลพวามีลักษณะเป็นชุมชนที่มีความอุดมสมบูรณ์ของทรัพยากรธรรมชาติที่หลากหลาย อีกทั้งเป็นที่อยู่อาศัยของสัตว์ป่ามากมายหลายชนิด ได้แก่ ช้างป่า เป็นต้น แต่เดิมคนจะอยู่อาศัยบริเวณนี้อยู่ร่วมกับธรรมชาติและสัตว์ป่าแบบถ้อยถ้อยอาศัย บางโอกาสชาวบ้านก็มีการใช้ช้างซักรากซุง แลต่อมาได้มีการพัฒนาโครงสร้างพื้นฐาน เช่น ถนน ไฟฟ้า น้ำประปา จึงเป็นเหตุสำคัญที่ทำให้การไปมาหาสู่ของชาวบ้านในชุมชนตำบลพวาเดิมกับสังคมภายนอกสามารถทำได้ง่ายขึ้น และเกิดการอพยพของประชาชนต่างถิ่นเข้ามาจับจองที่ดินทำกิน พร้อมกับการตัดไม้ทำลายป่าเพื่อปลูกพืชเลื่อนลอย จึงเป็นสาเหตุสำคัญทำให้พฤติกรรมดังกล่าวนั้นเป็นการบ่อนทำลายแหล่งที่อยู่อาศัยและแหล่งอาหารทางธรรมชาติของช้างไปด้วย

2. ปัจจัยด้านการขยายตัวของถนน พบว่า มีผลต่อปัญหาระหว่างมนุษย์กับช้างป่า เนื่องจากเป็นผลพวงที่มีผลสืบเนื่องมาจากการเพิ่มจำนวนประชากรภายในพื้นที่ ผลทำให้ตำบลพวามีการก่อสร้างถนนหนทางและอื่น ๆ อย่างเต็มพื้นที่ ซึ่งการก่อสร้างต่อเติมถนนที่มีทั้งการก่อสร้างถนนสายใหม่ ๆ และการก่อสร้างถนนที่เป็นธรรมชาติอยู่เดิมแล้วบางเส้นทาง ทำให้สูญเสียสภาพแวดล้อมทางธรรมชาติและทำลายเส้นทางเดินหากินของช้างป่า ซึ่งมีผลสำคัญทำให้ช้างป่าต้องออกมาเร่ร่อน และสร้างความเดือดร้อนให้แก่ชีวิต และทรัพย์สินของชาวบ้านโดยทั่วไป

3. ปัจจัยด้านการเพิ่มจำนวนช้างป่า พบว่า มีผลต่อปัญหาระหว่างคนกับช้างป่า เนื่องจากปัจจัยด้านการเพิ่มจำนวนของช้างป่ามีผลมาจากการรณรงค์เรื่องเกี่ยวกับการอนุรักษ์ช้างไทยของมูลนิธิต่าง ๆ โดยการอนุรักษ์การเพิ่มปริมาณโดยการปล่อยช้างบ้านสู่ป่า และการเพิ่มปริมาณจากการขยายพันธุ์ของช้างตามธรรมชาติ ขณะที่แหล่งอาหารไม่เพียงพอช้างจึงจำเป็นต้องเดินทางเร่ร่อนเพื่อหาแหล่งอาหารใหม่ในการประทังชีวิต

4. ปัจจัยด้านการเปลี่ยนแปลงภูมิอากาศ พบว่า มีผลต่อปัญหาระหว่างคนกับช้างป่า เนื่องจากสภาพภูมิอากาศโดยรวมที่มีการเปลี่ยนแปลงไปมีผลทำให้ความอุดมสมบูรณ์ของป่าและพื้นที่ในการเพาะปลูกจำเป็นต้องมีสภาพเปลี่ยนแปลงไปด้วย รวมถึงสภาพของอากาศที่ร้อนอบอ้าวส่งผลทำให้ช้างมีพฤติกรรมที่หงุดหงิดและเกิดความดุร้ายง่าย จึงเป็นปัจจัยที่มีความสำคัญประการหนึ่งที่เป็นสาเหตุทำให้ช้างป่าเดินทางออกจากป่าเข้าสู่ชุมชนตำบลพวาและก่อให้เกิดปัญหาความขัดแย้งระหว่างมนุษย์กับช้างป่าในหลายครั้ง

แนวทางการแก้ไขปัญหาลักษณะนี้ และแนวทางการแก้ไขปัญหาระยะยาว ดังนี้

1. แนวทางในการแก้ไขปัญหาของช้างป่าแบบเฉพาะหน้า มีความสำคัญอย่างยิ่งที่จะสามารถทำให้การดำเนินการในระดับต่าง ๆ บรรลุเป้าหมาย ทั้งนี้ เพราะจังหวัดถือได้ว่าเป็นหน่วยบังคับบัญชาสูงสุด

<sup>11</sup> งามอาภา วัฒนอังกูร. (2560). “การจัดการปัญหาความขัดแย้งระหว่างคนกับช้างป่า ในเขตตำบลพวา อำเภอแก่งหางแมว จังหวัดจันทบุรี” (วิทยานิพนธ์ปริญญาโทบริหารธุรกิจ). มหาวิทยาลัยราชภัฏรำไพพรรณี, บัณฑิตวิทยาลัย, สาขาวิชาการปกครองท้องถิ่น.

ของระดับภูมิภาคที่เกี่ยวข้องของในเชิงการแก้ไขในภาพรวม โดยมีแนวทาง ดังต่อไปนี้ 1) การสร้างแนวรั้วรั้งฝั่ง 2) การสร้างแนวรั้วสลักกันข้าง 3) การขุดคูกันข้าง 4) แนวทางการแก้ไขปัญหาคารพิจรณาสร้างกฎระเบียบ เพื่อพิจารณาการจ่ายค่าชดเชยแก่ประชาชนผู้ได้รับผลกระทบจากปัญหาข้างป่า

2. แนวทางการแก้ไขปัญหาระหว่างคนกับข้างป่าระยะยาว มี 7 ประการ ดังนี้ 1) ควรมีการศึกษา เพื่อพิจารณาความสามารถในการรองรับจำนวนข้างป่าที่มีความเหมาะสมในพื้นที่แต่ละแห่ง เช่น พื้นที่อุทยานแห่งชาติ พื้นที่เขตรักษาพันธุ์สัตว์ป่า เป็นต้น 2) ควรมีการวางแผนเกี่ยวกับการใช้ประโยชน์ในที่ดิน รวมถึงการจัดทำเป็นข้อมูล และเสนอแนะต่อประชาชนในพื้นที่ โดยมีเทศบาลตำบลพวาเป็นเจ้าภาพ 3) ควรมีการศึกษา ถึงการถ่ายเทประชากรข้างระหว่างพื้นที่ที่อยู่ใกล้เคียงกัน พร้อมมีการประสานให้พื้นที่แต่ละแห่งมีแนวเชื่อมต่อที่เหมาะสมระหว่างพื้นที่กลุ่มป่าต่าง ๆ 4) ควรมีการศึกษาเรื่องเกี่ยวกับการเคลื่อนย้ายข้างป่าจากพื้นที่ที่มีประชากรหนาแน่นไปสู่พื้นที่อื่น ๆ อย่างเหมาะสม 5) ควรมีการศึกษาการเคลื่อนย้ายประชากรข้างที่จำเป็นต้องข้ามระหว่างกลุ่มป่า โดยมีการสร้างโครงการทั้งระยะสั้นและระยะยาวรองรับ ภายใต้การกำหนดภาระหน้าที่ งบประมาณ และระยะเวลาการดำเนินงาน 6) การประชาสัมพันธ์ข้อมูลข่าวสารแก่ประชาชน เพื่อสร้างพื้นฐานการรับรู้และความเข้าใจที่ตรงกันทั้งภาครัฐ ภาคประชาชน และสื่อสารมวลชน และ 7) การจัดตั้งคณะทำงานแก้ไขปัญหาระหว่างหน่วยงานที่เกี่ยวข้องเพื่อให้การทำงานแก้ไขปัญหาระหว่างคนกับข้างป่าเกิดความสมดุลและมีประสิทธิภาพมากยิ่งขึ้น

### 3.8 ข่าวกเกี่ยวกับข้าง

1. เมื่อวันที่ 23 มิถุนายน 2562<sup>12</sup> นายชัยวัฒน์ ชื่นโกสุมพร้อมด้วย นายเพิ่มศักดิ์ กนิษฐชาติ หัวหน้าเขตรักษาพันธุ์สัตว์ป่าภูหลวง นายอำเภอภูหลวง ได้ร่วมประชุมกับชาวบ้านที่ได้รับผลกระทบจากเหตุข้างที่ลงมารุกพื้นที่ทำกินของชาวบ้าน พร้อมหาแนวทางวิธีการเยียวยาเกษตรกรที่ถูกข้างป่าทำลายข้าวของทางการเกษตร รวมทั้งการติดตั้งและตรวจดูแนวรั้วไฟฟ้าที่เจ้าหน้าที่ป่าไม้นำมาติดตั้งชั่วคราวในพื้นที่ป่าชุมชนของชาวบ้าน เพื่อไม่ให้ข้างลงมาในพื้นที่ไร่นาของชาวบ้าน แต่ข้างจำนวน 7-8 ตัว ยังออกจากป่าเข้าทำลายรั้วไฟฟ้าและข้ามลงมากินพืชไร่ชาวบ้านเหมือนเดิม

นายชัยวัฒน์ ชื่นโกสุม ผู้ว่าราชการจังหวัดเลย ในขณะนั้น กล่าวว่า พืชสวนทางการเกษตรที่ได้รับความเสียหายจากเหตุข้างป่าเข้ามาทำลาย ทางจังหวัดเสนอทางรัฐบาลให้การช่วยเหลือโดยด่วน รวมถึงจะมีการผลักดันข้างที่อยู่ในพื้นที่บริเวณป่าชุมชนของบ้านวังมนให้กลับเข้าไปในป่าห้วยหินลับ เขตรักษาพันธุ์สัตว์ป่าภูหลวงให้เร็วที่สุด เบื้องต้นจะตั้งกลุ่มจิตอาสาเจ้าหน้าที่ให้มาฝึกอบรมในเรื่องการผลักดันข้างกลับเข้าป่า อีกทั้งยังมีชุดอุปกรณ์เครื่องวิทยุสื่อสาร โดรน รถแทรกเตอร์ และจัดทำแผนปฏิบัติการ รวมถึงเรื่องการจัดทำกรมธรรม์ประกันชีวิตให้กับเจ้าหน้าที่และกลุ่มจิตอาสาในเรื่องการรักษาพยาบาล การประกันทรัพย์สินของเกษตรกร เมื่อได้แผนทั้งหมดแล้วจะจำลองเหตุเพื่อทำการฝึกซ้อม ทั้งนี้ ชาวบ้านวังมนเสนอให้ทำรั้วไฟฟ้า

<sup>12</sup> โขลงข้างป่ารุกที่ทำกินชาวภูหลวง ผู้ว่าฯ เลยเร่งสำรวจความเสียหายขงรัฐบาลชดเชย พร้อมทำแผนผลักดันข้างสู่ป่า. (2562). มติชนออนไลน์. สืบค้น 7 มกราคม 2564 จาก [https://www.matichon.co.th/news-monitor/news\\_1551462](https://www.matichon.co.th/news-monitor/news_1551462)

แบบถาวร และเร่งให้รัฐบาลชดเชยความเสียหายที่เกิดขึ้น ทั้งพืชสวนทางการเกษตรที่ถูกช้างทำลายเสียหาย และอุปกรณ์ทางการเกษตร

2. เมื่อวันที่ 22 พฤษภาคม 2563<sup>13</sup> นายไพฑูรย์ อินทรบุตรหัวหน้าเขตรักษาพันธุ์สัตว์ป่าสลักพระ รับแจ้งเหตุคนถูกช้างป่าทำร้ายเสียชีวิตในสวนมะม่วง จังหวัดกาญจนบุรี จำนวน 2 ราย คือ เจ้าของสวนมะม่วงกลางเขตรักษาพันธุ์สัตว์ป่าเขาสลักพระ เสียชีวิต และลูกจ้างสวนยางได้รับบาดเจ็บ โดยรอบพื้นที่มีรอยเท้าช้างหลายรอย ซึ่งคาดว่าช้างป่าเข้ามากินมะม่วงในสวนเป็นประจำ ทั้งนี้ นายไพฑูรย์ อินทรบุตร หัวหน้าเขตรักษาพันธุ์สัตว์ป่าสลักพระ ได้ปรึกษากับนายอำเภอศรีสวัสดิ์ และมีความเห็นว่าควรจะมีการเคลื่อนย้ายชาวบ้านที่อยู่ด้านบนของหมู่บ้านแก่งแคบ ประมาณ 10 ครัวเรือน ให้ลงไปอาศัยอยู่ที่พื้นที่ด้านล่าง เนื่องจากเกรงว่าจะได้รับอันตรายจากช้างป่าในอนาคต

3. เมื่อวันที่ 13 กันยายน 2563<sup>14</sup> ช้างป่าภู่วังมาหากินทำลายพืชผลการเกษตรเสียหาย โดยมีช้างป่าประมาณ 15 ตัว แยกกันออกเป็น 2-3 โขลง ลงมาจากเขาภูวัวเดินย่ำทำลายพืชผลทางการเกษตร เช่น ต้นกล้วยน้ำว้า โดยเฉพาะนาข้าวของชาวบ้านหลายราย ซึ่งหลังจากสำรวจความเสียหาย พบว่า มีที่นาของนายบุญเกิด สีคมขำ อายุ 40 ปี นาข้าวเสียหายประมาณ 3 ไร่ นางจันทร์ทัย พันธุ์คุ้ม อายุ 56 ปี นาข้าวเสียหายประมาณ 2 ไร่ และนายบุญจันทร์ พรหมพุด อายุ 56 ปี นาข้าวเสียหายประมาณ 5 ไร่ สร้างความเสียหายรวมแล้วเกือบ 10 ไร่ ซึ่งโดยปกติแล้วช้างป่าจะลงมาช่วงกลางเดือนตุลาคม แต่ปีนี้ลงมาเร็วกว่าทุกปี อาจเป็นเพราะบนภูวัวมีอาหารไม่เพียงพอ ทั้งนี้ นายทวีป คำแพงเมือง หัวหน้าเขตรักษาพันธุ์สัตว์ป่าภูวัว กล่าวว่า ได้สั่งการให้เจ้าหน้าที่เขตรักษาพันธุ์สัตว์ป่าภูวัว ผลักดันช้างป่าให้กลับขึ้นเขาแล้ว ส่วนความเสียหายได้มีการสำรวจแล้วและส่งรายงานให้องค์กรปกครองส่วนท้องถิ่นจ่ายชดเชยให้ ตามระเบียบต่อไป

4. เมื่อวันที่ 1 มกราคม 2564<sup>15</sup> สถานีตำรวจภูธรแก่งหางแมว อำเภอแก่งหางแมว จังหวัดจันทบุรี รับแจ้งมีเหตุคนถูกช้างป่าทำร้ายเสียชีวิต ในป่าใกล้เขตอุทยานแห่งชาติเขา 15 ชั้น หมู่ 10 ตำบลขุนซ่อง อำเภอแก่งหางแมว จังหวัดจันทบุรี จึงเข้าตรวจสอบในที่เกิดเหตุพร้อมกับเจ้าหน้าที่ป่าไม้ ฝ่ายปกครองอำเภอชุดเฝ้าระวังและติดตามช้างป่าแก่งหางแมว และหน่วยกู้ภัยสมาคมสว่างกตัญญูธรรมสถานจันทบุรี ในที่เกิดเหตุพบร่างนายบุญเชิด ทรัพย์สวัสดิ์ อายุ 61 ปี เสียชีวิตจากช้างป่าทำร้าย นอกจากนี้ ยังพบรอยช้างป่าหลายขนาดปรากฏทั่วบริเวณดังกล่าว จึงบันทึกสถานที่เกิดเหตุ พร้อมให้หน่วยกู้ภัยฯ นำศพส่งโรงพยาบาลแก่งหางแมว ให้แพทย์ชันสูตร และรอญาติมาติดต่อรับไปบำเพ็ญกุศลตามพิธีทางศาสนา

<sup>13</sup> ช้างบุกสวนมะม่วงรุมตีบพ่อเฒ่าดับ! อีกราย-ไหวพริบดี แกล้งทำตายเลยรอดชีวิต. (2562). **ไทยรัฐออนไลน์**. สืบค้น 7 มกราคม 2564 จาก <https://www.thairath.co.th/news/local/central/1573828>

<sup>14</sup> สำนักงานนโยบายและแผนทรัพยากรธรรมชาติและสิ่งแวดล้อม. (3 กันยายน 2563). **ช้างป่าภู่วังมาหากินทำลายพืชผลการเกษตรเสียหาย**. สืบค้น 7 มกราคม 2564 จาก [http://www.onep.go.th/env\\_data/2020/13-กันยายน-2563-ช้างป่าภู่วัง/](http://www.onep.go.th/env_data/2020/13-กันยายน-2563-ช้างป่าภู่วัง/)

<sup>15</sup> ช้างป่าแก่งหางแมวดุ กระทั่งลุงวัย 61 จมนร่างแหลกตาย ใกล้ อช.เขา 15 ชั้น. (1 ม.ค. 2564). **ไทยรัฐออนไลน์**. สืบค้น 25 มกราคม 2564 จาก <https://www.thairath.co.th/news/local/east/2004875>

5. เมื่อวันที่ 6 มกราคม 2564<sup>16</sup> สถานีตำรวจภูธรแก่งหางแมว จังหวัดจันทบุรี รับแจ้งจากชาวบ้านว่ามีเหตุข้างป่าทำร้ายพระสงฆ์มรณภาพ บริเวณบ้านคลองโป่ง ตำบลขุนซ่อง อำเภอแก่งหางแมว จังหวัดจันทบุรี จึงเข้าตรวจสอบในที่เกิดเหตุพบศพพระประชุม ปนติโต อายุ 59 ปี นอนมรณภาพอยู่ในป่าหญ้าข้างทางมีบาดแผลถูกข้างป่าทำร้าย ใกล้กันพบบาตรพระ และฝาบาตร สภาพบุบเสียหายตกอยู่ในป่าหญ้า

ต่อมา นายสมบัติ ธรรมโชติ หัวหน้าเขตรักษาพันธุ์สัตว์ป่าเขาสอยดาว ทำการตรวจสอบและติดตามข้อมูลพบว่า ข้างป่าตัวดังกล่าว น่าจะเป็นตัวเดียวกันกับที่ทำร้ายนายบุญเชิด ทรัพย์สวัสดิ์ อายุ 61 ปี จนเสียชีวิตเนื่องจากวัดรอยเท้าแล้ว พบว่า มีขนาดวงรอบ 30 เซนติเมตรเท่ากัน และตัวสูงใหญ่ 2 เมตรกว่า น้ำหนักประมาณ 5 ตัน เจ้าหน้าที่จึงทำการแจ้งเตือนชาวบ้านในพื้นที่ หากไม่มีความจำเป็นอย่าออกจากบ้านในช่วงเวลากลางคืน หรือช่วงเช้ามืด อาจจะถูกข้างป่าทำร้ายได้ โดยทางเจ้าหน้าที่อยู่ระหว่างเร่งผลักดันข้างป่าให้กลับขึ้นเขาโดยเร็ว และหากพบเห็นข้างป่า ให้รีบแจ้งเจ้าหน้าที่ หรือผู้นำชุมชนทราบทันทีเพื่อเร่งผลักดันให้ออกห่างจากชุมชนต่อไป

6. เมื่อวันที่ 15 มกราคม 2564<sup>17</sup> นายอดิศักดิ์ ภูสิทธิ์วงศานุยุต หัวหน้าอุทยานแห่งชาติเขาใหญ่ ได้รับแจ้งจากนักท่องเที่ยวที่ไปกางเต็นท์พักแรมบนอุทยานแห่งชาติเขาใหญ่ ว่าพบข้างป่าออกมาเดินบริเวณลานกางเต็นท์ตรงข้ามกับสำนักงานผากกล้วยไม้ เพื่อออกมาหาอาหารและทำร้ายนักท่องเที่ยวชาวไทยจนเสียชีวิต ทำให้นักท่องเที่ยวที่มากางเต็นท์ในบริเวณดังกล่าวพากันแตกตื่น ต่อมาพนักงานสอบสวนได้ตรวจสอบที่เกิดเหตุอย่างละเอียด พร้อมสอบปากคำพยานเพิ่มเติม และดำเนินการตามขั้นตอนกฎหมาย ขณะที่ทางอุทยานฯ จะได้หาแนวทางป้องกันแก้ไขเพื่อไม่ให้เกิดเหตุสูญเสียขึ้นอีก

<sup>16</sup> สุดสลด! ข้างป่า ทำร้ายพระสงฆ์มรณภาพ ขณะบิณฑบาต คาดตัวเดิมที่ทำร้ายชาวบ้านดับ. (6 มกราคม 2564).

ข่าวสดออนไลน์. สืบค้น 25 มกราคม 2564 จาก [https://www.khaosod.co.th/around-thailand/news\\_5680738](https://www.khaosod.co.th/around-thailand/news_5680738)

<sup>17</sup> แตกตื่น! ข้างป่าเหยียบนักท่องเที่ยว ที่กางเต็นท์นอนหลับไหล จนเสียชีวิต. (2564). **ไทยรัฐออนไลน์**. สืบค้น 26 มกราคม 2564 จาก [https://www.matichon.co.th/region/news\\_2529839](https://www.matichon.co.th/region/news_2529839)