

คู่มือส่งเสริมและพัฒนา
องค์กร ชุมชน อำเภอ และจังหวัดคุณธรรม

สร้างสังคมไทยให้เป็นสังคมคุณธรรม
เทิดทูนสถาบันชาติ ศาสนา พระมหากษัตริย์



ภายใต้แผนแม่บทส่งเสริมคุณธรรมแห่งชาติ ฉบับที่ ๑

(พ.ศ. ๒๕๕๙ - ๒๕๖๔)

THAI NATIONAL ASSEMBLY LIBRARY



3961209187

95830
26 ส.ก. 2562
พิมพ์รัฐบาล

๗๖
๐๒
๓.๒
๑๗๐
๒๕๖๒



คู่มือส่งเสริมและพัฒนา

องค์กร ชุมชน อำเภอ และจังหวัดคุณธรรม

สร้างสังคมไทยให้เป็นสังคมคุณธรรม
เทิดทูนสถาบันชาติ ศาสนา พระมหากษัตริย์



สมบัติห้องสมุดรัฐสภา

อภิธานวิชาการ



ภายใต้แผนแม่บทส่งเสริมคุณธรรมแห่งชาติ ฉบับที่ ๑

(พ.ศ. ๒๕๕๙ - ๒๕๖๔)

คู่มือส่งเสริมและพัฒนา

องค์กร ชุมชน อำเภอ และจังหวัดคุณธรรม

เพื่อสร้างสังคมไทยให้เป็นสังคมคุณธรรม

เทิดทูนสถาบันชาติ ศาสนา พระมหากษัตริย์

ภายใต้แผนแม่บทส่งเสริมคุณธรรมแห่งชาติ ฉบับที่ ๑

(พ.ศ. ๒๕๕๙ - ๒๕๖๔)

ผู้จัดพิมพ์

สำนักงานปลัดกระทรวงวัฒนธรรม

ปีที่พิมพ์

พ.ศ. ๒๕๖๒

จำนวนพิมพ์

๗๐,๐๐๐ เล่ม

พิมพ์ที่

โรงพิมพ์ชุมนุมสหกรณ์การเกษตรแห่งประเทศไทย จำกัด

๗๙ ถนนงามวงศ์วาน แขวงลาดยาว เขตจตุจักร

กรุงเทพมหานคร ๑๐๙๐๐

โทร. ๐-๒๕๖๑-๔๕๖๗ โทรสาร ๐-๒๕๗๙-๕๑๐๑

นายโชคดี ออสุวรรณ ผู้พิมพ์ผู้โฆษณา

คำนำ

กระทรวงวัฒนธรรม ได้ผนึกกำลังร่วมกับภาคีเครือข่ายทุกภาคส่วน น้อมนำศาสตร์พระราชามาใช้ในการขับเคลื่อนงานด้านวัฒนธรรม ที่สอดคล้อง กับนโยบายรัฐบาล แผนยุทธศาสตร์ชาติ ๒๐ ปี และแผนพัฒนาเศรษฐกิจ และสังคมแห่งชาติ ฉบับที่ ๑๒ โดยใช้มิติทางวัฒนธรรม ๓ ด้าน คือ การสร้างคนดี และสังคมดี ส่งเสริม สนับสนุนการนำทุนและทรัพยากรมาสร้างสรรค พัฒนา ต่อยอด เพื่อเพิ่มคุณค่าทางสังคมเพิ่มมูลค่าทางเศรษฐกิจ และสร้าง เกียรติภูมิ ภาพลักษณ์ของประเทศไทยสู่นานาชาติ

การดำเนินงานวัฒนธรรม ในมิติการสร้างคนดีและสังคมดี ภายใต้ แผนแม่บทส่งเสริมคุณธรรมแห่งชาติ ฉบับที่ ๑ (พ.ศ. ๒๕๕๙ - ๒๕๖๔) ซึ่งเป็น แผนระดับชาติ ด้านการส่งเสริมและพัฒนาคุณธรรม ฉบับแรกของไทย ที่มุ่งหวัง ให้ทุกคน ทุกครอบครัว ทุกชุมชน ทุกองค์กร และทุกหน่วยงานมีคุณธรรม มีความจงรักภักดีต่อสถาบันชาติ ศาสนา พระมหากษัตริย์ มีความสมานฉันท์ ยึดมั่นในหลักธรรมคำสอนทางศาสนา น้อมนำหลักปรัชญาของเศรษฐกิจ พอเพียง และวิถีวัฒนธรรมไทยที่ดั่งงามไปใช้ในการดำรงชีวิต โดยเฉพาะ สถาบันพระมหากษัตริย์ มีคติความเชื่อและแนวปฏิบัติหลายประการ ที่แสดง ให้เห็นถึงความสูงส่งและศักดิ์สิทธิ์แห่งสถาบันอันเป็นเครื่องยึดเหนี่ยวจิตใจ เป็นสัญลักษณ์แห่งความเป็นชาติไทย ประชาชนคนไทยโชคดี ที่ได้เกิดมา ได้ร่วมพระบารมีที่มีพระมหากษัตริย์ทรงเป็นหลักชัย และเนื่องในโอกาส สมหามงคลพระราชพิธีบรมราชาภิเษก นับเป็นโอกาสสำคัญ ที่พสกนิกรทุกกลุ่ม ทุกเพศ ทุกวัย ใน ชุมชน องค์กร อำเภอ จังหวัดคุณธรรม ซึ่งตั้งอยู่ในพื้นที่ กรุงเทพมหานคร และ ๗๖ จังหวัดทั่วประเทศ จะได้ตั้งปณิธานและเจตนารมณ์

แน่วแน่ที่จะร่วมแรง ร่วมใจกันส่งเสริมและพัฒนาคุณธรรม สร้างสังคมที่มี
คุณภาพและคุณธรรม สังคมอยู่ดีมีสุข เพื่อเฉลิมพระเกียรติสมเด็จพระเจ้าอยู่หัว
มหาวชิราลงกรณ บดินทรเทพยวรางกูร เนื่องในโอกาสมหามงคลพระราชพิธี
บรมราชาภิเษก และเป็นไปตามความมุ่งหวังของแผนแม่บทส่งเสริมคุณธรรม
แห่งชาติ

เพื่อให้การดำเนินงานส่งเสริมและพัฒนาคุณธรรมบรรลุผล
อย่างเป็นรูปธรรม เชิงประจักษ์ นำไปสู่การประกาศยกย่องเชิดชูเกียรติ
องค์กรชุมชน อำเภอ จังหวัดคุณธรรม กระทรวงวัฒนธรรมจึงจัดพิมพ์
คู่มือส่งเสริมและพัฒนาองค์กร ชุมชน อำเภอ จังหวัดคุณธรรม เพื่อสร้าง
สังคมไทยให้เป็นสังคมคุณธรรม เทิดทูนสถาบันชาติ ศาสนา พระมหากษัตริย์
ภายใต้แผนแม่บทส่งเสริมคุณธรรมแห่งชาติ ฉบับที่ ๑ (พ.ศ. ๒๕๕๙ - ๒๕๖๔)
เพื่อให้ภาคส่วนต่างๆ ที่เกี่ยวข้องใช้เป็นแนวทางดำเนินงาน ต่อไป

กระทรวงวัฒนธรรม



“ทุกคนมีหน้าที่ต่อประเทศไทย
ประเทศของพวกเขาทุกคน”

พลเอก ประยุทธ์ จันทร์โอชา
นายกรัฐมนตรี
๑๗ มีนาคม ๒๕๕๗

สารบัญ

หน้า

๑. บทนำ : องค์กร ชุมชน อำเภอ และจังหวัดคุณธรรม
รวมใจสร้างสังคมไทยให้เป็นสังคมคุณธรรม
เทิดทูนสถาบันชาติ ศาสนา พระมหากษัตริย์..... ๑
๒. หลักการส่งเสริมและพัฒนาองค์กร ชุมชน อำเภอ
และจังหวัดคุณธรรม ๙
๓. คำนียามขององค์กร ชุมชน อำเภอ และจังหวัดคุณธรรม..... ๑๑
๔. การประเมินองค์กร ชุมชน อำเภอ และจังหวัดคุณธรรม
ตามตัวชี้วัดและเกณฑ์การประเมิน ๑๗
 - ตัวชี้วัดและเกณฑ์การประเมินองค์กรคุณธรรม..... ๑๗
 - ตัวชี้วัดและเกณฑ์การประเมินชุมชนคุณธรรม ๒๔
 - ตัวชี้วัดและเกณฑ์การประเมินอำเภอคุณธรรม ๓๓
 - ตัวชี้วัดและเกณฑ์การประเมินจังหวัดคุณธรรม..... ๔๑
๕. วิธีการคัดเลือกองค์กร ชุมชน และอำเภอคุณธรรม
ในส่วนกลางและส่วนภูมิภาค..... ๕๑
 - ส่วนกลาง ๕๑
 - ส่วนภูมิภาค..... ๖๐
๖. วิธีการคัดเลือกจังหวัดคุณธรรม..... ๖๕
๗. การรายงานผลการประเมินองค์กร ชุมชน อำเภอ
และจังหวัดคุณธรรม ๖๙
๘. แผนผังกระบวนการประเมินองค์กร ชุมชน
และอำเภอคุณธรรม ในส่วนภูมิภาค..... ๗๑
๙. แผนผังกระบวนการประเมินจังหวัดคุณธรรม..... ๗๒

สารบัญ (ต่อ)

	หน้า
๑๐. แผนผังกระบวนการประเมินองค์กร ชุมชน และสำนักงานเขต คุณธรรมในส่วนกลาง (กรุงเทพมหานคร).....	๗๓
๑๑. ประโยชน์จากการเป็น “องค์กร ชุมชน อำเภอ และจังหวัดคุณธรรม”.....	๗๕
๑๒. หลักฐานประกอบการประเมินองค์กร ชุมชน อำเภอ และจังหวัดคุณธรรม	๘๐
๐ การส่งเสริมพัฒนาองค์กร ชุมชน อำเภอ และจังหวัดคุณธรรม	๙๐
๐ กระบวนการประเมินและคัดเลือกองค์กร ชุมชน และอำเภอคุณธรรม.....	๙๒
๐ พิธีมิตซ์ขับเคลื่อนสังคมไทย...สู่สังคมคุณธรรม.....	๙๕
ภาคผนวก.....	๙๗
๐ แบบที่ ๑ ประกาศเจตนารมณ์ขององค์กร ชุมชน อำเภอ และจังหวัดคุณธรรม.....	๙๘
๐ แบบที่ ๒ แผนส่งเสริมคุณธรรมขององค์กร ชุมชน อำเภอ และจังหวัดคุณธรรม	๙๙
๐ แบบที่ ๓ ทะเบียนรายชื่อองค์กร ชุมชน อำเภอคุณธรรม ภายในจังหวัด	๑๐๐
๐ แบบที่ ๔ การประเมินผลสัมฤทธิ์ขององค์กร ชุมชน อำเภอ และจังหวัดคุณธรรม	๑๐๒
๐ แบบที่ ๕ รายงานสรุปผลการดำเนินงานส่งเสริมและพัฒนา องค์กร ชุมชน อำเภอ และจังหวัดคุณธรรม.....	๑๐๔



บทนำ : องค์กร ชุมชน อำเภอ และจังหวัดคุณธรรม รวมใจสร้างสังคมไทยให้เป็นสังคมคุณธรรม เทิดทูนสถาบันชาติ ศาสนา พระมหากษัตริย์



ประเทศไทยมีความเจริญรุ่งเรืองเป็นปึกแผ่นมั่นคงมาจวบทุกวันนี้ เกิดจากความเข้มแข็งของสถาบันชาติ ศาสนา พระมหากษัตริย์ โดยเฉพาะสถาบันพระมหากษัตริย์ ซึ่งเป็นศูนย์รวมใจของคนไทยทั้งชาติ และถือเป็นสัญลักษณ์แห่งความเป็นชาติไทย ประวัติศาสตร์ของราชอาณาจักรไทย ตั้งแต่อดีตจนถึงปัจจุบัน มีพระมหากษัตริย์ทรงเป็นประมุขของชาติมาตลอด พระมหากษัตริย์ไทยทุกพระองค์ทรงมีบทบาทสำคัญในการพัฒนาชาติไทย ให้มีความเจริญก้าวหน้าในด้านต่างๆ อย่างมั่นคง ทั้งด้านการป้องกันและรักษาเอกราชของชาติ ด้านการสร้างสรรค์วัฒนธรรมไทย ด้านวัฒนธรรม การดำเนินชีวิต ด้านศิลปวัฒนธรรม ทรงเป็นผู้นำที่ปกครองแผ่นดินด้วย ทศพิธราชธรรม ทรงเสียสละความสุขส่วนพระองค์ เพื่อบำบัดทุกข์ บำรุงสุข สร้างคนดี สังคมดี สร้างความอยู่ดี มีสุข ให้แก่ปวงอาณาประชาราษฎร์ สร้างความร่มเย็นเป็นสุขให้เกิดแก่ชาติบ้านเมือง และทรงนำพาให้ไทยรอดพ้น จากการรุกรานของชนชาติอื่น ทำให้สามารถรักษาอธิปไตยไว้ได้ตราบจนทุกวันนี้





กระทรวงวัฒนธรรม มีภารกิจหน้าที่ในการธำรงรักษา ส่งเสริม สืบทอดขนบธรรมเนียม ประเพณีอันเนื่องด้วยสถาบันชาติ ศาสนา และพระมหากษัตริย์ ให้เป็นที่ประจักษ์และคงอยู่เป็นเครื่องหล่อเลี้ยงบำรุงสังคมไทยให้ผาสุก ร่มเย็น มีระเบียบแบบแผนเป็นเอกลักษณ์ โดยเฉพาะสถาบันพระมหากษัตริย์ มีคติความเชื่อและแนวปฏิบัติหลายประการที่แสดงให้เห็นถึงความสูงส่งและศักดิ์สิทธิ์แห่งสถาบันอันเป็นเครื่องยึดเหนี่ยวรวมชาติไทยให้เป็นปึกแผ่นมั่นคงเสมอมา และอันเนื่องมาจากเมื่อวันที่ ๒ มกราคม ๒๕๖๒ สำนักนายกรัฐมนตรี ได้ออกแถลงการณ์ เรื่อง การพระราชพิธีบรมราชาภิเษก ความว่า ตามที่สำนักพระราชวังมีประกาศแจ้งว่า สมเด็จพระเจ้าอยู่หัวมหาวชิราลงกรณ บดินทรเทพยวรางกูร ทรงพระกรุณาโปรดเกล้าฯ ให้ตั้งการพระราชพิธีบรมราชาภิเษกตามพระราชประเพณีเพื่อความ เป็นสิริมงคลของประเทศชาติและราชอาณาจักร ให้เป็นที่ชื่นชมยินดีของประชาชน ผู้มีความหวังตั้งใจอยู่ทั่วกัน ระหว่างวันที่ ๔-๖ พฤษภาคม ๒๕๖๒ รัฐบาลได้รับทราบแล้วด้วยความยินดียิ่ง และบัดนี้เป็นโอกาสสำคัญที่รัฐบาล จะได้ร่วมกับพสกนิกรชาวไทย เตรียมการจัดงานพระราชพิธีบรมราชาภิเษก สอนองพระราชดำริและพระมหากษัตริย์ให้สมพระเกียรติตามพระราชประเพณี นั้น



การนี้ พสกนิกรทุกกลุ่ม ทุกเพศ ทุกวัย ในชุมชน องค์กร อำเภอ จังหวัดคุณธรรมกว่า ๓๕,๘๘๗ หน่วย ที่ตั้งอยู่ในพื้นที่กรุงเทพมหานครและ ๗๖ จังหวัดทั่วประเทศ ต่างมีปณิธานและเจตนารมณ์แน่วแน่ที่จะร่วมแรง ร่วมใจกันสร้างสังคมที่มีคุณภาพและคุณธรรม สังคมอยู่ดีมีสุข ให้ “คุณธรรม นำการพัฒนา” ทำให้ทุกคน ทุกครอบครัว ทุกชุมชน ทุกองค์กร ทุกอำเภอ ทุกจังหวัด มีคุณธรรม กล่าวคือ มีความจงรักภักดีต่อสถาบันชาติ ศาสนา พระมหากษัตริย์ มีความสามัคคีกัน ยึดมั่นในหลักธรรมทางศาสนา น้อมนำ หลักปรัชญาของเศรษฐกิจพอเพียง และวิถีวัฒนธรรมไทยในการดำรงชีวิต



บรรลุผลอย่างเป็นรูปธรรม เชิงประจักษ์ เพื่อเฉลิมพระเกียรติสมเด็จพระเจ้าอยู่หัวมหาวชิราลงกรณ บดินทรเทพยวรางกูร เนื่องในโอกาสสมหามงคลพระราชพิธีบรมราชาภิเษก และเป็นไปตามความมุ่งหวังของแผนแม่บทส่งเสริมคุณธรรมแห่งชาติ ฉบับที่ ๑ (พ.ศ. ๒๕๕๙ - ๒๕๖๔) โดยดำเนินการ ดังนี้

๑. ทุกภาคส่วนร่วมกันระดับตบแต่งธงชาติ ธงสัญลักษณ์ประจำพระองค์ในองค์กร ชุมชน หน่วยงานราชการ สถานที่สำคัญของอำเภอและจังหวัดคุณธรรม

๒. ทุกภาคส่วนร่วมกันแสดงออกถึงความจงรักภักดี ด้วยการจัดกิจกรรมด้านศาสนา ศิลปะ วัฒนธรรมและกิจกรรมจิตอาสา “ทำความดีด้วยหัวใจ” ภายใต้หลักการไทยนิยม ยั่งยืน มีการทำสัญญาประชาคมผูกใจไทยเป็นหนึ่ง คนไทยรักกันคนไทยไม่ทิ้งกัน เมืองไทยน่าอยู่ชุมชนอยู่ดีมีสุข วิถีไทยวิถีพอเพียง รู้สิทธิรู้หน้าที่รู้กฎหมาย รู้กลไกการบริหารราชการ รู้รักประชาธิปไตยไทยนิยม รู้เท่าทันเทคโนโลยี รู้ป้องกันและแก้ไขปัญหาเสพติด โดยจัดกิจกรรมแบบบูรณาการความร่วมมือจากภาคส่วนต่าง ๆ ในพื้นที่ เช่น จัดกิจกรรมจิตอาสาทำความดีด้วยหัวใจ เติบโตสวนสถาบันพระมหากษัตริย์ ส่งเสริมให้คนในองค์กร ชุมชน อำเภอ จังหวัดคุณธรรม ปฏิบัติศาสนกิจ ยึดมั่นในหลักธรรมคำสอนที่ตนนับถือ จัดตั้งกลุ่มจิตอาสาทำความสะอาด ศาสนสถาน โบราณสถาน สถานที่ทำงาน สถานที่สำคัญ ที่สาธารณะอื่นๆ และบ้านเรือนตนเอง ส่งเสริมวัฒนธรรมความพอเพียง ความมีวินัย ความสุจริต ส่งเสริมให้คนออมทรัพย์ช่วยเหลือผู้ยากไร้ ผู้สูงอายุ ยกย่องครอบครัววิถีพอเพียง ส่งเสริมอาชีพ เพิ่มรายได้ จัดกิจกรรมส่งเสริมการ ลด ละ เลิก อบายมุข การพนัน เหล้า สิ่งเสพติด กิจกรรมจิตอาสาผู้นำเที่ยวชุมชน กิจกรรมพัฒนาศักยภาพชุมชนคุณธรรมฯ แหล่งเรียนรู้การดำเนินงานตามหลักปรัชญาของเศรษฐกิจพอเพียง ศาสตร์พระราชาให้เป็นแหล่งท่องเที่ยวเชิงวัฒนธรรม





๓. จัดทำแผนปฏิบัติการส่งเสริมคุณธรรมขององค์กร ชุมชน อำเภอ จังหวัดคุณธรรมแบบมีส่วนร่วมให้ทุกคนรู้สึกถึงความเป็นเจ้าของโครงการกิจกรรมร่วมกัน โดยใช้หลัก ๓ มิติ คือ หลักศาสนา หลักปรัชญาของเศรษฐกิจพอเพียงหลักวิถีวัฒนธรรมที่ดั่งงามของไทย และดำเนินการตามแผนปฏิบัติการที่กำหนดไว้

๔. องค์กร ชุมชน อำเภอ จังหวัดคุณธรรม ร่วมกันประเมินผลการส่งเสริมและพัฒนาคุณธรรม ตามตัวชี้วัดและเกณฑ์การประเมิน ๙ ขั้นตอน ปีละไม่น้อยกว่า ๒ ครั้ง เพื่อให้เกิดผลเชิงประจักษ์ ปัญหาหมดไป สิ่งดั่งงามเกิดขึ้น คนมีพฤติกรรมเปลี่ยนแปลงไปในทางที่ดีขึ้น ดำรงชีวิตอย่างถูกต้องดั่งงามและมีความสุข



หลักการทรงงาน

ในพระบาทสมเด็จพระปรมินทรมหาภูมิพลอดุลยเดช บรมนาถบพิตร



1 ศึกษาข้อมูล
อย่างเป็นระบบ



2 ระเบิดจากข้างใน



3 แก้ปัญหา
จากจุดเล็ก



4 ทำตามลำดับขั้น



5 ภูมิสังคม



6 องค์กรรวม



7 ไม่ติดตำรา



8 ประหยัด เรียบง่าย
ได้ประโยชน์สูงสุด



9 ทำให้ง่าย



10 การมีส่วนร่วม



11 ประโยชน์
ส่วนรวม



12 บริการ
รวมที่จุดเดียว



13 ใช้ธรรมชาติดี
ช่วยธรรมชาติ



14 ใช้ธรรม
ปราบธรรม



15 ปกป้องป่าในใจคน



16 ขาดคุณคือทำไร



17 พึ่งพาตนเอง



18 ความซื่อสัตย์
สุจริต



19 เสด็จกิจพอเพียง



20 พออยู่พอกิน



21 ทำงานอย่าง
มีความสุข



22 ความเพียร



23 รัก สามัคคี

หลักการส่งเสริมและพัฒนาองค์กร ชุมชน อำเภอ และจังหวัดคุณธรรม

- ◆ น้อมนำหลักการทรงงานในพระบาทสมเด็จพระปรมินทรมหาภูมิพลอดุลยเดช บรมนาถบพิตร คือ การ “ระเบิดจากข้างใน” “เข้าใจ เข้าถึง พัฒนา” และศาสตร์พระราชามาเป็นหลักการในการปฏิบัติงาน
- ◆ นำหลักการ ๓ ประสาน คือ บ้าน วัด/ศาสนสถาน โรงเรียน/ราชการ หรือภาคประชารัฐ เป็นกลไกในการขับเคลื่อนการดำเนินงานขององค์กร ชุมชน อำเภอ และจังหวัด
- ◆ นำหลักการมีส่วนร่วมของทุกภาคส่วน มาเป็นหลักในการปฏิบัติงานอย่างเป็นระบบและเป็นรูปธรรม
- ◆ ใช้มิติทางวัฒนธรรมในการส่งเสริมและพัฒนาองค์กร ชุมชน อำเภอ และจังหวัดคุณธรรมเพื่อสร้างคุณค่าทางสังคมและมูลค่าเพิ่มทางเศรษฐกิจ
- ◆ ยกย่องเชิดชูเกียรติองค์กร ชุมชน อำเภอ และจังหวัดคุณธรรม เพื่อเป็นแบบอย่างและเป็นแหล่งเรียนรู้ให้กับชุมชนและองค์กรอื่นๆ

องค์กรคุณธรรม



อำเภอคุณธรรม



ชุมชนคุณธรรม



สังคมคุณธรรม



จังหวัดคุณธรรม



คำนิยามขององค์กร ชุมชน อำเภอ และจังหวัดคุณธรรม

องค์กรคุณธรรม หมายถึง องค์กรหรือหน่วยงานที่ผู้นำและสมาชิกขององค์กรแสดงเจตนารมณ์ และมุ่งมั่นที่จะดำเนินการส่งเสริมและพัฒนาคุณธรรมในองค์กร ยึดมั่นและปฏิบัติตามหลักธรรมทางศาสนา โดยน้อมนำหลักปรัชญาของเศรษฐกิจพอเพียงและวิถีวัฒนธรรมไทยที่ดีงามมาเป็นหลักในการดำรงชีวิต ตลอดจนมีส่วนร่วมรณรงค์ส่งเสริมคุณธรรมให้กับประชาชน ชุมชน หรือเครือข่ายต่างๆ แบ่งตามพื้นที่ออกเป็น ๒ ส่วนคือ

◆ **องค์กรที่ตั้งอยู่ในพื้นที่จังหวัดทุกจังหวัด** อาทิ ส่วนราชการ สังกัดส่วนภูมิภาคและสังกัดส่วนกลางที่มีทำการตั้งอยู่ในเขตพื้นที่จังหวัด หน่วยงานรัฐวิสาหกิจ องค์กรปกครองส่วนท้องถิ่น องค์กรภาคธุรกิจ องค์กรภาคเอกชน สมาคม โรงเรียน สถานีตำรวจ โรงพยาบาล โรงงาน ฯลฯ

◆ **องค์กรที่ตั้งอยู่ในส่วนกลาง** และองค์กรในสังกัดกรุงเทพมหานคร อาทิ ส่วนราชการในระดับกระทรวง กรม และที่ไม่ต่ำกว่าระดับกอง สำนักหรือเทียบเท่า หน่วยงานรัฐวิสาหกิจ องค์กรอิสระ องค์กรภาคธุรกิจ องค์กรภาคเอกชน สมาคม โรงเรียน สถานีตำรวจ โรงพยาบาล โรงงาน ฯลฯ





ชุมชนคุณธรรม หมายถึง ชุมชนที่อยู่รวมกันเป็นหมู่บ้าน
อย่างเป็นทางการตามพระราชบัญญัติลักษณะปกครองท้องที่ พุทธศักราช
๒๔๕๗ และแก้ไขเพิ่มเติมฉบับที่ ๑๒ หรือเป็นชุมชนที่อยู่รวมกันโดยธรรมชาติ
หรือตามความสนใจเพื่อทำกิจกรรมร่วมกัน โดยมีระบบความสัมพันธ์ที่
เป็นทางการหรือไม่เป็นทางการ มีหรือไม่มีการบังคับบัญชา และอาจมีวัฒนธรรม
ที่เหมือนหรือแตกต่างกัน คนในชุมชนมีส่วนร่วมแสดงเจตนาารมณ์ และมุ่งมั่น
ที่จะดำเนินการส่งเสริมและพัฒนาคุณธรรมในชุมชน ยึดมั่นและปฏิบัติ
ตามหลักธรรมทางศาสนา โดยนำหลักปรัชญาของเศรษฐกิจพอเพียง
และวิถีวัฒนธรรมไทยที่ดีงาม มาเป็นหลักในการดำรงชีวิต ตลอดจนมีส่วนร่วม
รณรงค์ส่งเสริมคุณธรรมให้กับประชาชน ชุมชน หรือเครือข่ายอื่นๆ แบ่งตาม
พื้นที่ออกเป็น ๒ ส่วน คือ

- ◆ ชุมชนที่ตั้งอยู่ในพื้นที่จังหวัดทุกจังหวัด
- ◆ ชุมชนในกรุงเทพมหานคร



อำเภอคุณธรรม/สำนักงานเขตคุณธรรม หมายถึง อำเภอ/สำนักงานเขตที่นายอำเภอ/ผู้อำนวยการเขต ส่วนราชการในสังกัด องค์กรปกครองส่วนท้องถิ่น (เทศบาลเมือง เทศบาลตำบล อบต.) เครือข่ายภาครัฐ ภาคธุรกิจ ภาคเอกชน ชุมชน สถาบันทางศาสนา สมาคม มูลนิธิและทุกภาคส่วนของอำเภอ/เขต เข้ามามีส่วนร่วมในการแสดงเจตนารมณ์ และมุ่งมั่นที่จะดำเนินการส่งเสริมและพัฒนาคุณธรรมในอำเภอ/เขต ยึดมั่นและปฏิบัติตามหลักธรรมทางศาสนา โดยน้อมนำหลักปรัชญาของเศรษฐกิจพอเพียงและวิถีวัฒนธรรมไทยที่ดั่งาม มาเป็นหลักในการดำรงชีวิต ตลอดจนมีส่วนร่วมรณรงค์ส่งเสริมคุณธรรมให้กับประชาชน ชุมชน หรือเครือข่ายอื่นๆ แบ่งตามพื้นที่ออกเป็น ๒ ส่วน คือ

- ◆ อำเภอที่ตั้งอยู่ในพื้นที่จังหวัดทุกจังหวัด
- ◆ สำนักงานเขตในกรุงเทพมหานคร





จังหวัดคุณธรรม หมายถึง จังหวัดที่ผู้ว่าราชการจังหวัด ส่วนราชการ หน่วยงานรัฐวิสาหกิจระดับจังหวัด อำเภอทุกแห่ง องค์การบริหาร ส่วนจังหวัด เทศบาลนคร สถาบันอุดมศึกษา สมาหุการค้ำ สภาอุตสาหกรรม สภาวัฒนธรรมจังหวัด เครือข่ายภาครัฐ ภาคเอกชน สถาบันทางศาสนา สมาคม มูลนิธิและทุกภาคส่วนของจังหวัด เข้ามามีส่วนร่วมในการแสดงเจตนารมณ์ และมุ่งมั่นที่จะดำเนินการส่งเสริมคุณธรรมในองค์กร ชุมชน อำเภอ และจังหวัด ให้ยึดมั่นและปฏิบัติตามหลักธรรมทางศาสนา โดยน้อมนำหลักปรัชญา ของเศรษฐกิจพอเพียงและวิถีวัฒนธรรมไทยที่ดั้งเดิม มาเป็นหลักในการ ดำรงชีวิต ตลอดจนมีส่วนร่วมรณรงค์ส่งเสริมคุณธรรมให้กับประชาชน ชุมชน หรือเครือข่ายอื่นๆ แบ่งตามพื้นที่ออกเป็น ๒ ส่วน คือ

- ◆ จังหวัด ๗๖ จังหวัด
- ◆ กรุงเทพมหานคร

การประเมินองค์กร ชุมชน อำเภอ และจังหวัดคุณธรรม ตามตัวชี้วัดและเกณฑ์การประเมิน



ตัวชี้วัดและเกณฑ์การประเมินองค์กรคุณธรรม

การประเมินองค์กรคุณธรรม เป็นกระบวนการสำคัญ นำไปสู่การส่งเสริม พัฒนา และยกระดับองค์กรให้ดีขึ้น แบ่งเป็น ๙ ตัวชี้วัด ๓ ระดับ คือ ระดับที่ ๑ องค์กรส่งเสริมคุณธรรม ระดับที่ ๒ องค์กรคุณธรรม ระดับที่ ๓ องค์กรคุณธรรมต้นแบบ โดยมีรายละเอียดดังนี้

การประเมิน องค์กรคุณธรรม	เกณฑ์การให้คะแนน			รวม
	๒	๑	๐	
ประเมินระดับที่ ๑ องค์กรส่งเสริมคุณธรรม (ข้อ ๑ - ๓)				
การประเมินกระบวนการพัฒนาองค์กร				
๑) องค์กรมีการประชุม เพื่อประกาศ เจตนารมณ์หรือ ข้อตกลงของผู้บริหาร และสมาชิกในองค์กร ที่จะขับเคลื่อนให้เป็น องค์กรคุณธรรมร่วมกัน	ผู้บริหารและสมาชิก ในองค์กร ตั้งแต่ ๕๐.๐๐ % ขึ้นไป ประกาศเจตนารมณ์ หรือข้อตกลงร่วม กันเป็นลายลักษณ์ อักษร	ผู้บริหารและสมาชิก ในองค์กร ตั้งแต่ ๒๐.๐๐ - ๔๙.๙๙ % มีการประกาศ เจตนารมณ์หรือข้อ ตกลงร่วมกัน เป็น ลายลักษณ์อักษร	น้อยกว่า ๒๐.๐๐%	
๒) องค์กรมีการกำหนด คุณธรรมเป้าหมายจาก “ปัญหาที่ยากแก่” และ “ความดีที่อยากทำ” หรือสอดคล้องกับ คุณธรรม ๔ ประการ พอเพียง วินัย สุจริต จิตอาสา เช่น การใช้ วัสดุสำนักงานอย่าง ประหยัด มาปฏิบัติงาน ตรงเวลา การบริการ ด้วยความโปร่งใส มีจิตอาสาช่วยเหลือ สังคม ฯลฯ	ผู้บริหารและสมาชิก ในองค์กร ตั้งแต่ ๕๐.๐๐ % ขึ้นไป ร่วมกันกำหนด คุณธรรมเป้าหมาย อย่างน้อย ๓ - ๕ เรื่อง	ผู้บริหารและสมาชิก ในองค์กร ตั้งแต่ ๒๐.๐๐ - ๔๙.๙๙ % ร่วมกันกำหนด คุณธรรมเป้าหมาย อย่างน้อย ๑ - ๒ เรื่อง	น้อยกว่า ๒๐.๐๐%	

การประเมิน องค์กรคุณธรรม	เกณฑ์การให้คะแนน			รวม
	๒	๑	๐	
๓) องค์กรมีการจัดทำ แผนการดำเนินงาน เพื่อส่งเสริมให้เกิด คุณธรรมเป้าหมาย และมีการมอบหมาย บุคลากรหรือหน่วยงาน ผู้รับผิดชอบ	- มีแผนส่งเสริม คุณธรรม ขององค์กร แบบมีส่วนร่วม จากทุกฝ่าย ในองค์กร - มีการมอบหมาย หน่วยงาน รับผิดชอบ การดำเนินงาน	- มีแผนส่งเสริม คุณธรรม ขององค์กร แบบมีส่วนร่วม จากทุกฝ่าย ในองค์กร - มีการมอบหมาย บุคลากร รับผิดชอบ การดำเนินงาน	ไม่มีการ ปฏิบัติ	

ประเมินระดับที่ ๒ องค์กรคุณธรรม (ข้อ ๑ - ๖)

การประเมินกระบวนการและการดำเนินงานตามแผน

๔) องค์กรมีผลสำเร็จของ การดำเนินกิจกรรมตาม แผนส่งเสริมคุณธรรม ที่กำหนดไว้	มีผลสำเร็จของ การดำเนินกิจกรรม ตามแผนส่งเสริม คุณธรรม ที่กำหนดไว้ ตั้งแต่ ๕๐.๐๐ % ขึ้นไป	มีผลสำเร็จของ การดำเนินกิจกรรม ตามแผนส่งเสริม คุณธรรม ที่กำหนดไว้ ตั้งแต่ ๒๐.๐๐ - ๔๙.๙๙ %	น้อยกว่า ๒๐.๐๐ %	
--	---	--	---------------------	--

การประเมิน องค์กรคุณธรรม	เกณฑ์การให้คะแนน			รวม
	๒	๑	๐	
๕) องค์กรมีการจัดระบบติดตาม รายงาน ประเมินผลและจัดกิจกรรมรณรงค์ แลกเปลี่ยนเรียนรู้ เพื่อพัฒนา ปรับปรุง แก้ไขการดำเนินงาน ส่งเสริมคุณธรรม ในองค์กรอย่างต่อเนื่อง เพื่อนำไปสู่คุณธรรม เป้าหมาย	- มีการติดตาม ประเมินผลและ รายงานผล การดำเนินงาน - มีการจัดกิจกรรม รณรงค์ให้เกิด การแลกเปลี่ยน เรียนรู้ร่วมกัน ของสมาชิก ทุกระดับในองค์กร อย่างต่อเนื่อง	- มีการติดตาม ประเมินผล และรายงานผล การดำเนินงาน	ไม่มีการ ปฏิบัติ	
๖) องค์กรมีกระบวนการ ยกย่อง เชิดชู บุคคลที่ทำความดี หรือหน่วยงาน โครงการกิจกรรมดีเด่น ในการส่งเสริมคุณธรรม เป้าหมายจนเป็น แบบอย่างได้ เช่น บุคคลคุณธรรม โครงการดีเด่น ด้านคุณธรรม ส่วนงานดีเด่น ด้านคุณธรรม ฯลฯ	- มีการประกาศ ยกย่องเชิดชูบุคคล ที่ทำความดีจนเป็น แบบอย่างได้ - มีการประกาศ หน่วยงาน โครงการกิจกรรม ดีเด่นในการ ส่งเสริมคุณธรรม เป้าหมาย จนเป็นแบบอย่าง	มีการประกาศ ยกย่องเชิดชูบุคคล ที่ทำความดีจนเป็น แบบอย่างได้	ไม่มีการ ปฏิบัติ	

สมบัติห้องสมุดรัฐสภา

การประเมิน องค์กรคุณธรรม	เกณฑ์การให้คะแนน			รวม
	๒	๑	๐	
ประเมินระดับที่ ๓ องค์กรคุณธรรมต้นแบบ (ข้อ ๑ - ๙)				
การประเมินกระบวนการ การดำเนินงานตามแผนและพฤติกรรมที่เปลี่ยนแปลง				
๗) องค์กรมีผลสำเร็จของ การดำเนินกิจกรรมตาม แผนส่งเสริมคุณธรรม ที่กำหนดไว้เพิ่มมากขึ้น จนเกิดผลสัมฤทธิ์	มีผลสำเร็จของ การดำเนินกิจกรรม ตามแผนส่งเสริม คุณธรรมที่กำหนดไว้ ตั้งแต่ ๘๐.๐๐ % ขึ้นไป	มีผลสำเร็จของ การดำเนินกิจกรรม ตามแผนส่งเสริม คุณธรรมที่กำหนดไว้ ตั้งแต่ ๖๐.๐๐ - ๗๙.๙๙ %	มีผลสำเร็จ ของการ ดำเนิน กิจกรรม ตามแผน ส่งเสริม คุณธรรม ที่กำหนดไว้ น้อยกว่า ๖๐.๐๐ %	
๘) องค์กร มีการเพิ่มประเด็น คุณธรรมเป้าหมาย และกิจกรรม ใน ๓ มิติ คือการยึดมั่นใน หลักธรรมทางศาสนา หลักปรัชญาของ เศรษฐกิจพอเพียง และวิถีวัฒนธรรม ที่เพิ่มเติมจากเรื่อง ที่ดำเนินการไปแล้ว	มีการเพิ่มประเด็น คุณธรรมเป้าหมาย และกิจกรรม ใน ๒ หรือ ๓ มิติ	มีการเพิ่มประเด็น คุณธรรมเป้าหมาย และกิจกรรม ใน ๑ มิติ	ไม่มีการ ปฏิบัติ	

THAI NATIONAL ASSEMBLY LIBRARY



3961209187

การประเมิน องค์กรคุณธรรม	เกณฑ์การให้คะแนน			รวม
	๒	๑	๐	
๙) องค์กรมีการถอดองค์ความรู้จากการดำเนินงานองค์กรคุณธรรม เพื่อเผยแพร่ และสามารถเป็นแหล่งเรียนรู้ถ่ายทอดขยายผลไปสู่องค์กรอื่น ๆ ได้	- มีการถอดองค์ความรู้จากการดำเนินงานองค์กรคุณธรรมทุกกิจกรรม - สามารถเป็นแหล่งเรียนรู้และถ่ายทอดขยายผลไปสู่องค์กรอื่นได้	- มีการถอดองค์ความรู้จากการดำเนินงานองค์กรคุณธรรมบางกิจกรรม - สามารถเป็นแหล่งเรียนรู้และถ่ายทอดขยายผลไปสู่องค์กรอื่นได้	- ไม่มี การถอด องค์ความรู้	
รวมคะแนน				

คำอธิบายเพิ่มเติมการประเมินองค์กรคุณธรรม

- ข้อ ๑) และ ข้อ ๒) จำนวนสมาชิกในองค์กร ๒๐.๐๐ - ๔๙.๙๙ % หรือ ๕๐.๐๐ % คิดจากจำนวนสมาชิกทุกคนในองค์กร เป็นฐานการคิด ๑๐๐ %
- ข้อ ๔) และข้อ ๗) ผลสำเร็จของแผนส่งเสริมคุณธรรมขององค์กร ๒๐.๐๐ - ๔๙.๙๙ % หรือ ๕๐.๐๐ % หรือ ๖๐.๐๐ - ๗๙.๙๙ % หรือ ๘๐.๐๐ % คิดจากจำนวนกิจกรรมในแผนฯ ทั้งหมดเป็นฐานการคิด ๑๐๐ %

ระดับและเกณฑ์การประเมินผลคะแนนขององค์กร ดังนี้

ระดับที่ ๑ องค์กรส่งเสริมคุณธรรม

ดำเนินการข้อ ๑ - ๓ และผ่านเกณฑ์การประเมินทุกข้อ
ไม่น้อยกว่าข้อละ ๑ คะแนน รวมแล้วไม่น้อยกว่า ๓ คะแนน

ระดับที่ ๒ องค์กรคุณธรรม

ดำเนินการข้อ ๑ - ๖ และผ่านเกณฑ์การประเมินทุกข้อ
ไม่น้อยกว่าข้อละ ๑ คะแนน รวมแล้วไม่น้อยกว่า ๖ คะแนน

ระดับที่ ๓ องค์กรคุณธรรมต้นแบบ

ดำเนินการข้อ ๑ - ๙ และผ่านเกณฑ์การประเมินทุกข้อ
ไม่น้อยกว่าข้อละ ๑ คะแนน รวมแล้วไม่น้อยกว่า ๙ คะแนน

ทั้งนี้ แต่ละองค์กรสามารถปรับเพิ่มหัวข้อหลักเกณฑ์การให้คะแนน
เพื่อการประเมินองค์กรที่สอดคล้องกับบทบาท ภารกิจขององค์กร
ตามความเหมาะสม เพื่อให้เกิดประโยชน์ในการปฏิบัติงาน และการประเมินผล
การดำเนินงานที่มีธรรมาภิบาล

ตัวชี้วัดและเกณฑ์การประเมินชุมชนคุณธรรม

การประเมินชุมชนคุณธรรม เป็นกระบวนการสำคัญ นำไปสู่การส่งเสริม พัฒนาและยกระดับชุมชนให้ดีขึ้น แบ่งเป็น ๔ ตัวชี้วัด ๓ ระดับ คือ ระดับที่ ๑ ชุมชนส่งเสริมคุณธรรม ระดับที่ ๒ ชุมชนคุณธรรม ระดับที่ ๓ ชุมชนคุณธรรมต้นแบบ โดยมีรายละเอียดดังนี้



การประเมิน ชุมชนคุณธรรม	เกณฑ์การให้คะแนน			รวม
	๒	๑	๐	
ประเมินระดับที่ ๑ ชุมชนส่งเสริมคุณธรรม (ข้อ ๑ - ๓)				
การประเมินกระบวนการพัฒนาชุมชน				
๑) ชุมชนมีการประชุม เพื่อประกาศเจตนารมณ์ หรือข้อตกลง ของผู้นำ ชุมชนและคนในชุมชน ที่จะขับเคลื่อนให้เป็น ชุมชนคุณธรรมร่วมกัน	จำนวนครัวเรือน ตั้งแต่ ๘๐.๐๐ % ขึ้นไป ที่ร่วม ประกาศเจตนารมณ์ หรือข้อตกลง โดยทำ เป็นลายลักษณ์อักษร	จำนวนครัวเรือน ตั้งแต่ ๕๐.๐๐- ๗๙.๙๙ % ที่ร่วม ประกาศเจตนารมณ์ หรือข้อตกลง โดยทำ เป็นลายลักษณ์อักษร	น้อยกว่า ๕๐.๐๐%	
๒) ชุมชนร่วมกัน กำหนดเป้าหมาย “ปัญหาที่อยากแก้” จำนวน ๓-๕ เรื่อง เช่น ปัญหาสิ่งแวดล้อม ปัญหาทางเศรษฐกิจ ปัญหาอาชญากรรม ปัญหาสิ่งแวดล้อม ปัญหาความยากจน ปัญหาทางสังคม ปัญหาการทะเลาะวิวาท การเล่นการพนัน การลักขโมย การมีหนี้สิน รายได้ไม่เพียงพอ การเก็บออมเงิน การทำบัญชีครัวเรือน	จำนวนครัวเรือน ตั้งแต่ ๘๐.๐๐ % ขึ้นไป ร่วมกำหนด เป้าหมายใน “ปัญหาที่อยากแก้” และ “ความดี ที่อยากทำ” ครอบคลุมหรือ สอดคล้องคุณธรรม พอเพียง วินัย สุจริต จิตอาสาหรือ คุณธรรมเป้าหมาย อื่นๆ	จำนวนครัวเรือน ตั้งแต่ ๕๐.๐๐ - ๗๙.๙๙ % ร่วมกำหนด เป้าหมายใน “ปัญหาที่อยากแก้” และ “ความดี ที่อยากทำ” ครอบคลุมหรือ สอดคล้องกับ คุณธรรม พอเพียง วินัย สุจริต จิตอาสาหรือ คุณธรรมเป้าหมาย อื่นๆ	น้อยกว่า ๕๐.๐๐ %	

การประเมิน ชุมชนคุณธรรม	เกณฑ์การให้คะแนน			รวม
	๒	๑	๐	
<p>การจัดการกับขยะ การจัดการกับน้ำเมา ฯลฯ</p> <p>และร่วมกันกำหนด เป้าหมายใน “ความดีที่อยากทำ” จำนวน ๓ - ๕ เรื่อง เช่น การเทิดทูน สถาบันชาติ ศาสนา และพระมหากษัตริย์ การปฏิบัติตามคุณธรรม พอเพียง วินัย สุจริต จิตอาสา หรือคุณธรรม เป้าหมายอื่นๆ ลด ละ เลิกอบายมุข ฯลฯ</p>				
<p>๓) ชุมชนร่วมกันจัดทำ แผนส่งเสริมคุณธรรม ของชุมชนเกี่ยวกับ ปัญหาที่อยากแก้ และ ความดีที่อยากทำ ซึ่งเป็นความต้องการ ของคนในชุมชนเพื่อ ประโยชน์สุขของชุมชน (การระเบิดจากข้างใน)</p>	<p>จำนวนครัวเรือน ตั้งแต่ ๘๐.๐๐% ขึ้นไป มีส่วนร่วม ประชุมประชาคม จัดทำแผนส่งเสริม คุณธรรมของชุมชน โดยมีการมอบหมาย ผู้รับผิดชอบชัดเจน</p>	<p>จำนวนครัวเรือน ตั้งแต่ ๕๐.๐๐ - ๗๙.๙๙% มีส่วนร่วม ประชุมประชาคม จัดทำแผนส่งเสริม คุณธรรมของชุมชน โดยมีการมอบหมาย ผู้รับผิดชอบชัดเจน</p>	<p>น้อยกว่า ๕๐.๐๐ %</p>	

การประเมิน ชุมชนคุณธรรม	เกณฑ์การให้คะแนน			รวม
	๒	๑	๐	
ประเมินระดับที่ ๒ ชุมชนคุณธรรม (ข้อ ๑ - ๖)				
การประเมินกระบวนการและการดำเนินงานตามแผน				
๔) ความสำเร็จของชุมชน ตามแผนส่งเสริม คุณธรรม โดยชุมชน มีการจัดกิจกรรม แก้ไขปัญหาของชุมชน และมีการส่งเสริม การทำความดีเทิดทูน สถาบันชาติ ศาสนา และพระมหากษัตริย์ และปฏิบัติตามคุณธรรม พอเพียง วินัย สุจริต จิตอาสาหรืออื่นๆ ตามที่ระบุไว้ในแผนฯ จากการมีส่วนร่วม ของคนในชุมชนและ ได้รับการสนับสนุน ทรัพยากรและหรือ เงินทุนจากหน่วยงาน ภาคประชารัฐในพื้นที่	มีผลสำเร็จของ การดำเนินกิจกรรม ตามแผนส่งเสริม คุณธรรมที่กำหนดไว้ ตั้งแต่ ๔๐.๐๐ % ขึ้นไป ของแผนฯ	มีผลสำเร็จของ การดำเนินกิจกรรม ตามแผนส่งเสริม คุณธรรมที่กำหนดไว้ ตั้งแต่ ๒๐.๐๐ - ๓๙.๙๙ % ของ แผนฯ	น้อยกว่า ๒๐.๐๐ %	

การประเมิน ชุมชนคุณธรรม	เกณฑ์การให้คะแนน			รวม
	๒	๑	๐	
๕) ชุมชนมีการติดตามประเมินผลสำเร็จเพื่อทบทวน ปรับปรุงแผนส่งเสริมคุณธรรมของชุมชนให้มีคุณภาพและบรรลุผล	- มีการประเมินและรายงานผลสำเร็จ - มีปรับปรุงแผนส่งเสริมคุณธรรมของชุมชนที่มีคุณภาพและรายงานผล	มีการประเมินและรายงานผลสำเร็จ	ไม่มีการปฏิบัติ	
๖) ชุมชนมีการประกาศยกย่องเชิดชูบุคคลผู้ทำความดีและหรือบุคคลผู้มีคุณธรรมในชุมชนและหรือบุคคลอื่นที่ทำความดีให้กับชุมชน	มีการประกาศยกย่องเชิดชูบุคคลผู้ทำความดีและหรือบุคคลผู้มีคุณธรรมในชุมชนและหรือบุคคลอื่นที่ทำความดีให้กับชุมชนอย่างต่อเนื่อง	มีการประกาศยกย่องเชิดชูบุคคลผู้ทำความดีและหรือบุคคลผู้มีคุณธรรมในชุมชนและหรือบุคคลอื่นที่ทำความดีให้กับชุมชน	ไม่มีการปฏิบัติ	

การประเมิน ชุมชนคุณธรรม	เกณฑ์การให้คะแนน			รวม
	๒	๑	๐	

ประเมินระดับที่ ๓ ชุมชนคุณธรรมต้นแบบ (ข้อ ๑ - ๙)

การประเมินกระบวนการ การดำเนินงานตามแผน และพฤติกรรมที่เปลี่ยนแปลง

<p>๓) ความสำเร็จของชุมชน บรรลุผลตามแผน ส่งเสริมคุณธรรม โดยชุมชนมีการจัด กิจกรรมแก้ไขปัญหา ของชุมชนทำให้ ปัญหาของชุมชน ได้รับการแก้ไข และมีการส่งเสริม การทำความดีเทิดทูน สถาบันชาติ ศาสนา และพระมหากษัตริย์ และปฏิบัติตามคุณธรรม พอเพียง วินัย สุจริต จิตอาสาหรืออื่นๆ ตามที่ระบุไว้ในแผนฯ จากการมีส่วนร่วม ของคนในชุมชน และได้รับการสนับสนุน ทรัพยากร และหรือ เงินทุนจากหน่วยงาน ภาคประชาชนในพื้นที่ ทำให้คนในชุมชน มีพฤติกรรม</p>	<p>- มีผลสำเร็จของ การดำเนินกิจกรรม ตามแผนส่งเสริม คุณธรรม ที่กำหนดไว้ ตั้งแต่ ๘๐.๐๐ % ขึ้นไป ของแผนฯ - คนในชุมชน ตั้งแต่ ๘๐.๐๐ % ขึ้นไป มีความสุข</p>	<p>- มีผลสำเร็จของ การดำเนินกิจกรรม ตามแผนส่งเสริม คุณธรรม ที่กำหนดไว้ ตั้งแต่ ๕๐.๐๐ - ๗๙.๙๙ % ของแผนฯ - คนในชุมชน ตั้งแต่ ๕๐.๐๐ - ๗๙.๙๙ % มีความสุข</p>	<p>น้อยกว่า ๕๐.๐๐ %</p>	
---	--	--	-----------------------------	--

การประเมิน ชุมชนคุณธรรม	เกณฑ์การให้คะแนน			รวม
	๒	๑	๐	
ที่เปลี่ยนแปลงไป ในทางที่ดีขึ้น เช่น ไม่มีการทะเลาะวิวาท ไม่ลักขโมย ไม่เล่นการพนัน ไม่ยุ่งเกี่ยวกับสิ่งเสพติด มีการเก็บออมเงิน มีรายได้เพิ่ม ฯลฯ ทำให้คนในชุมชน มีความสุข				
๘) ชุมชนมีการกำหนด กิจกรรมส่งเสริม คุณธรรม เพิ่มเติม ใน ๓ มิติ คือ การนำ หลักธรรมทางศาสนา หลักปรัชญาของ เศรษฐกิจพอเพียงและ วิถีวัฒนธรรมที่ดั่งาม มาแก้ปัญหาของชุมชน และบ่มเพาะคุณธรรม ความดีที่อยากทำ	มีการจัดกิจกรรม เพิ่มเติมครบ ทั้ง ๓ มิติ	มีการจัดกิจกรรม เพิ่มเติม ๑ - ๒ มิติ	ไม่มีการ ปฏิบัติ	

การประเมิน ชุมชนคุณธรรม	เกณฑ์การให้คะแนน			รวม
	๒	๑	๐	
๘) ชุมชนมีองค์ความรู้ จากการเป็นชุมชน คุณธรรมต้นแบบ สามารถเป็นแหล่ง แลกเปลี่ยนเรียนรู้ ถ่ายทอดให้กับชุมชน อื่นๆ เข้ามาศึกษา ดูงานได้	ชุมชนมีองค์ความรู้ จากการเป็นชุมชน คุณธรรมต้นแบบ สามารถเป็นแหล่ง แลกเปลี่ยนเรียนรู้ ถ่ายทอดให้กับชุมชน อื่น ๆ เข้ามาศึกษา ดูงานได้ ไม่น้อยกว่า ๔ ชุมชน	ชุมชนมีองค์ความรู้ จากการเป็นชุมชน คุณธรรมต้นแบบ สามารถเป็นแหล่ง แลกเปลี่ยนเรียนรู้ ถ่ายทอดให้กับชุมชน อื่น ๆ เข้ามาศึกษา ดูงานได้ ไม่น้อยกว่า ๓ ชุมชน	ไม่มีการ ปฏิบัติ	
รวมคะแนน				

คำอธิบายเพิ่มเติมการประเมินชุมชนคุณธรรม

ข้อ ๑) ข้อ ๒) และข้อ ๓) จำนวนครัวเรือนในชุมชน ๕๐.๐๐ - ๗๙.๙๙ % หรือ ๘๐.๐๐ % คิดจากจำนวนครัวเรือนตามข้อมูลทะเบียนราษฎรในชุมชนนั้น ๆ เป็นฐานการคิด ๑๐๐ %

ข้อ ๔) และข้อ ๗)

- ผลสำเร็จของแผนส่งเสริมคุณธรรมของชุมชนร้อยละ ๒๐.๐๐ - ๓๙.๙๙ หรือ ๔๐.๐๐ % หรือ ๕๐.๐๐ - ๗๙.๙๙ % หรือ ๘๐.๐๐ % คิดจากจำนวนกิจกรรมในแผนฯ ทั้งหมด เป็นฐานการคิด ๑๐๐ %
- จำนวนคนในชุมชนที่มีความสุข ๕๐.๐๐ - ๗๙.๙๙ % หรือ ๘๐.๐๐ % คิดจากจำนวนคนในชุมชนที่เข้าร่วมกิจกรรมตามแผนส่งเสริมคุณธรรม เป็นฐานการคิด ๑๐๐ %

ระดับและเกณฑ์การประเมินผลคะแนนของชุมชน ดังนี้

ระดับที่ ๑ ชุมชนส่งเสริมคุณธรรม

ดำเนินการข้อ ๑ - ๓ และผ่านเกณฑ์การประเมินทุกข้อ
ไม่น้อยกว่าข้อละ ๑ คะแนน รวมแล้วไม่น้อยกว่า ๓ คะแนน

ระดับที่ ๒ ชุมชนคุณธรรม

ดำเนินการข้อ ๑ - ๖ และผ่านเกณฑ์การประเมินทุกข้อ
ไม่น้อยกว่าข้อละ ๑ คะแนน รวมแล้วไม่น้อยกว่า ๖ คะแนน

ระดับที่ ๓ ชุมชนคุณธรรมต้นแบบ

ดำเนินการข้อ ๑ - ๙ และผ่านเกณฑ์การประเมินทุกข้อ
ไม่น้อยกว่าข้อละ ๑ คะแนน รวมแล้วไม่น้อยกว่า ๙ คะแนน





ตัวชี้วัดและเกณฑ์การประเมินอำเภอคุณธรรม

การประเมินอำเภอคุณธรรม เป็นกระบวนการสำคัญ นำไปสู่การส่งเสริม พัฒนาและยกระดับอำเภอให้ดีขึ้น แบ่งเป็น ๙ ตัวชี้วัด ๓ ระดับ คือ ระดับที่ ๑ อำเภอส่งเสริมคุณธรรม ระดับที่ ๒ อำเภอคุณธรรม ระดับที่ ๓ อำเภอคุณธรรมต้นแบบ โดยมีรายละเอียดดังนี้

การประเมิน อำเภอคุณธรรม	เกณฑ์การให้คะแนน			รวม
	๒	๑	๐	
ประเมินระดับที่ ๑ อำเภอส่งเสริมคุณธรรม (ข้อ ๑ - ๓)				
การประเมินกระบวนการพัฒนาอำเภอ				
๑) อำเภอมีการประชุม ประกาศเจตนารมณ์ หรือข้อตกลงร่วมกัน ระหว่างอำเภอ กับหัวหน้าส่วนราชการ ผู้แทนหน่วยงาน องค์กร เครือข่ายประชารัฐ ในพื้นที่อำเภอ ที่จะพัฒนาเป็นอำเภอ ส่งเสริมคุณธรรม	จำนวนหน่วยงาน/ ส่วนราชการระดับ อำเภอ องค์กร เครือข่ายประชารัฐ ในอำเภอ ตั้งแต่ ๕๐.๐๐ % ขึ้นไป ร่วมประกาศ ข้อตกลง โดยทำเป็น ลายลักษณ์อักษร	จำนวนหน่วยงาน/ ส่วนราชการระดับ อำเภอ องค์กร เครือข่ายประชารัฐ ในอำเภอ ตั้งแต่ ๒๐.๐๐ - ๔๙.๙๙ % ร่วมประกาศ ข้อตกลง โดยทำเป็น ลายลักษณ์อักษร	น้อยกว่า ๒๐.๐๐ %	
๒) อำเภอมีการกำหนด คุณธรรมเป้าหมาย “ปัญหาที่ยากแก้” และ “ความดีที่ยากทำ” ร่วมกันในอำเภอ และมีการจัดทำแผน ส่งเสริมคุณธรรมของ อำเภอที่สอดคล้องกับ นโยบายด้านคุณธรรม ของจังหวัด	- จำนวนหน่วยงาน/ ส่วนราชการระดับ อำเภอ องค์กร เครือข่ายประชารัฐ ในอำเภอ ตั้งแต่ ๕๐.๐๐ % ขึ้นไป ร่วมกำหนด คุณธรรมเป้าหมาย “ปัญหาที่ยากแก้” และ “ความดี ที่ยากทำ” และ ร่วมจัดทำแผน ส่งเสริมคุณธรรม ระดับอำเภอ	จำนวนหน่วยงาน/ ส่วนราชการระดับ อำเภอ องค์กร เครือข่ายประชารัฐ ในอำเภอ ตั้งแต่ ๒๐.๐๐ - ๔๙.๙๙ % ร่วมกำหนดคุณธรรม เป้าหมาย “ปัญหา ที่ยากแก้” และ “ความดีที่ยากทำ” และร่วมจัดทำแผน ส่งเสริมคุณธรรม ระดับอำเภอ เพื่อแก้ไขประเด็น	น้อยกว่า ๒๐.๐๐ %	

การประเมิน อำเภอคุณธรรม	เกณฑ์การให้คะแนน			รวม
	๒	๑	๐	
	<p>เพื่อแก้ไขประเด็น ปัญหาของอำเภอ ครอบคลุมคุณธรรม พอเพียง วินัย สุจริต จิตอาสา - แผนส่งเสริม คุณธรรมของอำเภอ มีความสอดคล้อง กับนโยบาย ด้านคุณธรรม ของจังหวัด</p>	<p>ปัญหาของอำเภอ ครอบคลุมคุณธรรม พอเพียง วินัย สุจริต จิตอาสา</p>		
<p>๓) อำเภอมีการจัดตั้ง คณะกรรมการ หรือคณะทำงาน ในการดำเนินงาน ส่งเสริมคุณธรรม ของอำเภอ ที่มีส่วนร่วม จากเครือข่ายประชารัฐ และสอดคล้องกับ นโยบายจังหวัด</p>	<p>มีการมอบหมาย คณะกรรมการ/ คณะทำงาน ในระดับอำเภอ เพื่อรับผิดชอบ หรือดำเนินงาน/ กิจกรรมส่งเสริม คุณธรรม ตามแผน ส่งเสริมคุณธรรม ของอำเภอ เป็นลายลักษณ์อักษร ที่มีองค์ประกอบ ครบทุกภาคส่วน ตามภาคประชารัฐ</p>	<p>มีการมอบหมาย คณะกรรมการ/ คณะทำงาน ในระดับอำเภอ เพื่อรับผิดชอบ หรือดำเนินงาน/ กิจกรรมส่งเสริม คุณธรรม ตามแผน ส่งเสริมคุณธรรม ของอำเภอ เป็นลายลักษณ์อักษร ที่มีองค์ประกอบ ไม่ครอบคลุม ทุกภาคส่วน ตามภาคประชารัฐ</p>	<p>ไม่มีการ ปฏิบัติ</p>	

การประเมิน อำเภอคุณธรรม	เกณฑ์การให้คะแนน			รวม
	๒	๑	๐	
ประเมินระดับที่ ๒ อำเภอคุณธรรม (ข้อ ๑ - ๖)				
การประเมินกระบวนการและการดำเนินงานตามแผน				
๔) มีการดำเนินงาน/กิจกรรมตามคุณธรรมเป้าหมาย “ปัญหาที่อยากแก้” และ “ความดีที่อยากทำ” ของอำเภอ จนเกิดผลสำเร็จในการดำเนินงาน ตามตัวชี้วัดของแผนส่งเสริมคุณธรรมที่กำหนดไว้	บรรลุผลตามตัวชี้วัดของแผนส่งเสริมคุณธรรมที่กำหนดไว้ ตั้งแต่ ๕๐.๐๐ % ขึ้นไป เช่น จำนวนกิจกรรมในแผนฯ ระดับอำเภอ บรรลุผล ตั้งแต่ ๕๐.๐๐ % ขึ้นไป หรือปัญหาที่กำหนดเป็นเป้าหมาย มีสถิติลดลงหรือหมดไป ฯลฯ	บรรลุผลตามตัวชี้วัดของแผนส่งเสริมคุณธรรมที่กำหนดไว้ ตั้งแต่ ๒๐.๐๐ - ๔๙.๙๙ %	น้อยกว่า ๒๐.๐๐ %	
๕) แผนการส่งเสริมอำเภอคุณธรรมได้รับการบรรจุเป็นส่วนหนึ่งของยุทธศาสตร์จังหวัด และเกิดการบูรณาการการทำงานจากทุกภาคส่วนตามกลไกประชารัฐ	- แผนการส่งเสริมอำเภอคุณธรรมได้รับการบรรจุเป็นส่วนหนึ่งของยุทธศาสตร์จังหวัด - สามารถผลักดันจนได้รับการจัดสรรงบประมาณ จังหวัด/อำเภอ/จากหน่วยงานที่เกี่ยวข้องในการดำเนินงานตามแผน	- แผนการส่งเสริมอำเภอคุณธรรมได้รับการบรรจุเป็นส่วนหนึ่งของยุทธศาสตร์จังหวัด - ไม่ได้รับการจัดสรรงบประมาณจากจังหวัด/อำเภอ/จากหน่วยงานที่เกี่ยวข้องในการดำเนินงานตามแผน	ไม่มีการปฏิบัติ	

การประเมิน อำเภอคุณธรรม	เกณฑ์การให้คะแนน			รวม
	๒	๑	๐	
๖) อำเภอมีการประกาศ ยกย่อง เชิดชู ผู้ทำความดีหรือบุคคล ชุมชน องค์กร คุณธรรม มากขึ้น	มีกิจกรรมประกาศ ยกย่อง เชิดชู ผู้ทำความดี และ บุคคลผู้มีคุณธรรม องค์กรชุมชน คุณธรรม ครบทุกมิติ ของเป้าหมายคุณธรรม ในระดับอำเภอ	มีกิจกรรมประกาศ ยกย่อง เชิดชู บุคคล/องค์กร/ ชุมชนคุณธรรม เพียงส่วนใดส่วนหนึ่ง	ไม่มีการ ปฏิบัติ	
ประเมินระดับที่ ๓ อำเภอคุณธรรมต้นแบบ (ข้อ ๑ - ๙)				
การประเมินกระบวนการ การดำเนินงานตามแผน และพฤติกรรมที่เปลี่ยนแปลง				
๗) ผลสำเร็จการดำเนินงาน ของอำเภอคุณธรรม ตาม “ปัญหาที่อยากแก้” และ “ความดีที่อยากทำ” ครอบคลุม ๔ คุณธรรม พอเพียง วินัย สุจริต จิตอาสา หรือคุณธรรม เป้าหมายอย่างชัดเจน เพิ่มมากขึ้น	มีผลสำเร็จจาก การดำเนินงาน/ กิจกรรมส่งเสริม คุณธรรม ในระดับ อำเภอ ตามตัวชี้วัด ที่กำหนดในแผน ส่งเสริมคุณธรรม ของอำเภอ ตั้งแต่ ๘๐.๐๐ % ขึ้นไป	มีผลสำเร็จจาก การดำเนินงาน/ กิจกรรมส่งเสริม คุณธรรม ในระดับ อำเภอ ตามตัวชี้วัด ที่กำหนดในแผน ส่งเสริมคุณธรรม ของอำเภอ ตั้งแต่ ๕๐.๐๐ - ๗๙.๙๙%	น้อยกว่า ๕๐.๐๐ %	

การประเมิน อำเภอคุณธรรม	เกณฑ์การให้คะแนน			รวม
	๒	๑	๐	
๘) อำเภอมีการกำหนด กิจกรรม/ประเด็น คุณธรรมเป้าหมาย เพิ่มเติมมากขึ้น ใน ๓ มิติ ได้แก่ การนำหลักศาสนา หลักปรัชญาของ เศรษฐกิจพอเพียง และวิถีวัฒนธรรม มาใช้ในการดำเนินการ ที่นอกเหนือจากตัวชี้วัด คุณธรรมเป้าหมายเดิม “ปัญหาที่อยากแก้” และ “ความดีที่อยากทำ” ที่กำหนด (พอเพียง วินัย สุจริต จิตอาสา)	สามารถนำประเด็น การส่งเสริมคุณธรรม อย่างน้อย ใน ๒ มิติ อย่างเป็นรูปธรรม เพิ่มเติมนอกเหนือ จากตัวชี้วัด ตามแผนส่งเสริม คุณธรรมเดิม ที่อำเภอกำหนด	สามารถนำประเด็น การส่งเสริมคุณธรรม อย่างน้อยใน ๑ มิติ นอกเหนือจาก ตัวชี้วัดตามแผน ส่งเสริมคุณธรรมเดิม ที่อำเภอกำหนด	ไม่มีการ ปฏิบัติ	

การประเมิน อำเภอคุณธรรม	เกณฑ์การให้คะแนน			รวม
	๒	๑	๐	
๙) อำเภอมีองค์ความรู้ จากกระบวนการพัฒนา อำเภอคุณธรรม ชุมชนคุณธรรม และ องค์กรคุณธรรม ในพื้นที่ของอำเภอ ที่ได้รับการพัฒนา มีผู้ที่สามารถเป็นวิทยากร ถ่ายทอดความรู้ และมีความพร้อม ในการเป็นแหล่งเรียนรู้ ให้กับอำเภออื่นๆ ได้	- มีองค์ความรู้ จากการดำเนินงาน อำเภอคุณธรรม ทั้งในภาพรวม ของอำเภอ และองค์ความรู้ การขับเคลื่อน ชุมชนองค์กร คุณธรรม - สามารถเป็น แหล่งเรียนรู้ และ มีวิทยากรถ่ายทอด ขยายผลไปสู่ อำเภออื่นได้	- มีองค์ความรู้ จากการดำเนินงาน อำเภอคุณธรรม เฉพาะบางกิจกรรม	- มีการ ดำเนินงาน แต่ไม่มี การถอด องค์ความรู้ เพื่อเผยแพร่ ขยายผล	
รวมคะแนน				

คำอธิบายเพิ่มเติมการประเมินชุมชนคุณธรรม

- ข้อ ๑) ข้อ ๒) และข้อ ๓) จำนวนหน่วยงาน/ส่วนราชการระดับอำเภอ องค์กรเครือข่าย
 ประชากรในอำเภอ ๒๐.๐๐ - ๔๙.๙๙ % หรือ ๕๐.๐๐ %
 ให้คิดจากฐานจำนวนส่วนราชการในระดับอำเภอ
 องค์กรปกครองส่วนท้องถิ่น (เทศบาลเมือง เทศบาลตำบล อบต.)
 และชุมชนที่ตั้งอยู่ในอำเภอนั้น เป็นฐานการคิด ๑๐๐ %
- ข้อ ๔) และข้อ ๗) ผลสำเร็จของแผนส่งเสริมคุณธรรมของอำเภอ ๒๐.๐๐ - ๔๙.๙๙ %
 หรือ ๕๐.๐๐ - ๗๙.๙๙ % หรือ ๘๐.๐๐ % คิดจากจำนวนกิจกรรม
 หรือตัวชี้วัดในแผนส่งเสริมคุณธรรมอำเภอ เป็นฐานการคิด ๑๐๐ %

ระดับและเกณฑ์การประเมินผลคะแนนของอำเภอ ดังนี้

ระดับที่ ๑ อำเภอส่งเสริมคุณธรรม

ดำเนินการข้อ ๑ - ๓ และผ่านเกณฑ์การประเมินทุกข้อ
ไม่น้อยกว่า ข้อละ ๑ คะแนน รวมแล้วไม่น้อยกว่า ๓ คะแนน

ระดับที่ ๒ อำเภอคุณธรรม

ดำเนินการข้อ ๑ - ๖ และผ่านเกณฑ์การประเมินทุกข้อ
ไม่น้อยกว่าข้อละ ๑ คะแนน รวมแล้วไม่น้อยกว่า ๖ คะแนน

ระดับที่ ๓ อำเภอคุณธรรมต้นแบบ

ดำเนินการข้อ ๑ - ๙ และผ่านเกณฑ์การประเมินทุกข้อ
ไม่น้อยกว่าข้อละ ๑ คะแนน รวมแล้วไม่น้อยกว่า ๙ คะแนน





ตัวชี้วัดและเกณฑ์การประเมินจังหวัดคุณธรรม

การวัดระดับจังหวัดคุณธรรมเป็นกระบวนการสำคัญ ที่เน้นการกระบวนการแปลงนโยบายและยุทธศาสตร์การส่งเสริมคุณธรรมระดับจังหวัดสู่การปฏิบัติในทุกภาคส่วนของจังหวัดด้วยกระบวนการมีส่วนร่วมโดยมีการประเมินตามเกณฑ์คุณธรรมเป้าหมายที่จังหวัดกำหนดไว้เพื่อแก้ไข ปรับปรุง พัฒนายกระดับจังหวัดสู่การเป็นจังหวัดคุณธรรมต้นแบบเพื่อนำไปสู่การขยายผลการขับเคลื่อนไปยังจังหวัดอื่นๆ โดยกำหนดเป็นตัวชี้วัดและเกณฑ์การประเมินจังหวัดคุณธรรมเป็นมาตรฐานกลาง แบ่งเป็น ๑๐ ตัวชี้วัด ๓ ระดับ คือ ระดับที่ ๑ จังหวัดส่งเสริมคุณธรรม ระดับที่ ๒ จังหวัดคุณธรรมและระดับที่ ๓ จังหวัดคุณธรรมต้นแบบ ซึ่งในแต่ละจังหวัดสามารถนำมาประเมินจังหวัดภายใต้มาตรฐานเดียวกันนี้ เพื่อพัฒนายกระดับสู่การเป็นจังหวัดคุณธรรมต้นแบบนอกจากเกณฑ์ประเมินตามมาตรฐานกลางนี้แล้วแต่ละจังหวัดอาจเพิ่มเติมประเด็นที่จังหวัดเห็นว่าเหมาะสมได้ตามบริบทที่แตกต่างกันของแต่ละจังหวัด ดังนี้

การประเมิน จังหวัดคุณธรรม	เกณฑ์การให้คะแนน			รวม
	๒	๑	๐	
ประเมินระดับที่ ๑ จังหวัดส่งเสริมคุณธรรม (ข้อ ๑ - ๔)				
การประเมินกระบวนการพัฒนาจังหวัด				
๑) จังหวัดมีการประชุม ประกาศข้อตกลง (เจตนารมณ์/ ธรรมนูญ/ปฏิญญา) โดยผู้ว่าราชการจังหวัด และผู้แทนเครือข่าย ประชารัฐ ที่จะพัฒนา เป็นจังหวัดส่งเสริม คุณธรรม	จำนวนส่วนราชการ หน่วยงาน ในสังกัดจังหวัดจาก ทุกภาคส่วน ตั้งแต่ ๕๐.๐๐ % ขึ้นไป ที่ร่วมประกาศ ข้อตกลงจะขับเคลื่อน จังหวัดส่งเสริม คุณธรรม อย่างเป็น ลายลักษณ์อักษร	จำนวนส่วนราชการ หน่วยงาน ในสังกัดจังหวัดจาก ทุกภาคส่วน ตั้งแต่ ๒๐.๐๐ - ๔๙.๙๙ % ที่ร่วมประกาศ ข้อตกลงจะขับเคลื่อน จังหวัดส่งเสริม คุณธรรม อย่างเป็น ลายลักษณ์อักษร	มีการประกาศ ข้อตกลง ร่วมกันของ ทุกภาคส่วน โดยไม่มี ลายลักษณ์ อักษร	
๒) จังหวัดมีการกำหนด คุณธรรมเป้าหมาย ของจังหวัด “ปัญหา ที่ยากแก่” และ “ความดีที่ยากทำ” และมีการจัดทำแผน ส่งเสริมคุณธรรม ของจังหวัด	- มีการกำหนด คุณธรรมเป้าหมาย “ปัญหาที่ยากแก่” และ “ความดี ที่ยากทำ” เพื่อแก้ไขปัญหา ของจังหวัด - มีแผนส่งเสริม คุณธรรมของ จังหวัด	มีการกำหนด คุณธรรมเป้าหมาย “ปัญหาที่ยากแก่” และ “ความดี ที่ยากทำ” เพื่อแก้ไขปัญหา ของจังหวัด	ไม่มีการ ปฏิบัติ	

การประเมิน จังหวัดคุณธรรม	เกณฑ์การให้คะแนน			รวม
	๒	๑	๐	
๓) จังหวัดมีการจัดตั้ง คณะกรรมการ หรือ คณะทำงานในการ ดำเนินงานส่งเสริม คุณธรรมของจังหวัด ที่มีส่วนร่วมจาก เครือข่ายภาคประชารัฐ	มีการมอบหมาย แต่งตั้งคณะกรรมการ/ คณะทำงานรับผิดชอบ การดำเนินงาน ส่งเสริมคุณธรรม ตามแผนส่งเสริม คุณธรรมของจังหวัด ที่ชัดเจนเป็น ลายลักษณ์อักษร	มีการมอบหมาย แต่งตั้งคณะกรรมการ/ คณะทำงานรับผิดชอบ การดำเนินงาน ส่งเสริมคุณธรรม ตามแผนงาน ส่งเสริมคุณธรรม ของจังหวัด แต่ไม่มี ลายลักษณ์อักษร	ไม่มีการ ปฏิบัติ	
๔) จังหวัดมีการถ่ายทอด ภารกิจด้านการส่งเสริม คุณธรรมไปในระดับ อำเภอเพื่อดำเนินการ ตามคุณธรรมเป้าหมาย ของจังหวัด	จังหวัดมีการ ถ่ายทอดภารกิจ ไปยังอำเภอ และ อำเภอมีการ ขับเคลื่อนคุณธรรม ตั้งแต่ ๕๐.๐๐ % ขึ้นไป ของจำนวน อำเภอ ในจังหวัดนั้นๆ	จังหวัดมีการ ถ่ายทอดภารกิจ ไปยังอำเภอ และ อำเภอมีการ ขับเคลื่อนคุณธรรม ตั้งแต่ ๒๐.๐๐ - ๔๙.๙๙ % ของ จำนวนอำเภอ ในจังหวัดนั้นๆ	จังหวัด มีการ ถ่ายทอด ภารกิจ ไปยังระดับ อำเภอ และ อำเภอไม่ได้ ดำเนินการ หรือดำเนินการ น้อยกว่า ๒๐.๐๐% ของจำนวน อำเภอ ในจังหวัด นั้นๆ	

การประเมิน จังหวัดคุณธรรม	เกณฑ์การให้คะแนน			รวม
	๒	๑	๐	
ประเมินระดับที่ ๒ จังหวัดคุณธรรม (ข้อ ๑ - ๗)				
การประเมินกระบวนการและการดำเนินงานตามแผน				
๕) มีการดำเนินงานตาม คุณธรรมเป้าหมาย “ปัญหาที่ยากแก่” และ “ความดีที่ยากทำ” ของจังหวัด จนเกิดผลสำเร็จ ในการดำเนินงานตาม แผนส่งเสริมคุณธรรม ที่กำหนดไว้เพิ่มขึ้น	มีการดำเนินงาน/ กิจกรรมส่งเสริม คุณธรรมในจังหวัด ตามแผนส่งเสริม คุณธรรมที่กำหนดไว้ ตั้งแต่ ๕๐.๐๐ % ขึ้นไป เช่น จำนวน กิจกรรมหรือปัญหา ที่ได้รับการแก้ไข มีสถิติลดลงหรือหมดไป รวมแล้ว ตั้งแต่ ๕๐.๐๐ % ขึ้นไป ฯลฯ	มีการดำเนินงาน/ กิจกรรมส่งเสริม คุณธรรมในจังหวัด ตามแผนส่งเสริม คุณธรรม ที่กำหนดไว้ ตั้งแต่ ๒๐.๐๐ - ๔๙.๙๙ %	น้อยกว่า ๒๐.๐๐ %	
๖) แผนส่งเสริมคุณธรรม ของจังหวัดได้รับการ บรรจุเป็นยุทธศาสตร์ จังหวัดจนเกิด การบูรณาการ การทำงานกับ ทุกภาคส่วน	- สามารถบูรณาการ แผนส่งเสริม คุณธรรมของ จังหวัดโดยได้รับ การบรรจุเป็น ยุทธศาสตร์จังหวัด - มีการจัดสรร งบประมาณจังหวัด หรือจากหน่วยงาน ที่เกี่ยวข้องใน การดำเนินงาน คุณธรรมตามแผน	สามารถบูรณาการ แผนส่งเสริมคุณธรรม ของจังหวัด โดยได้รับการบรรจุ เป็นยุทธศาสตร์ จังหวัด	ไม่มีการ ปฏิบัติ	

การประเมิน จังหวัดคุณธรรม	เกณฑ์การให้คะแนน			รวม
	๒	๑	๐	
๗) จังหวัดมีการยกย่อง เชิดชู บุคคล ชุมชน องค์กร อำเภอคุณธรรม มากขึ้น	มีการจัดกิจกรรม ประกาศยกย่อง เชิดชูบุคคล องค์กร ชุมชน อำเภอคุณธรรม ครบทุกมิติ ในระดับจังหวัด	มีการจัดกิจกรรม ประกาศยกย่อง เชิดชูบุคคล องค์กร ชุมชน อำเภอคุณธรรม ในส่วใดส่วหนึ่ง	ไม่มีการ ปฏิบัติ	

ประเมินระดับที่ ๓ จังหวัดคุณธรรมต้นแบบ (ข้อ ๑ - ๑๐)

การประเมินกระบวนการ การดำเนินงานตามแผน และพฤติกรรมที่เปลี่ยนแปลง

๘) ผลสำเร็จการดำเนินงาน ของจังหวัดคุณธรรม ตาม “ปัญหาที่อยากแก้ ความดีที่อยากทำ” เพิ่มมากขึ้นและมี ประเด็นคุณธรรม ในมิติการนำหลักศาสนา หลักปรัชญาของ เศรษฐกิจพอเพียง และวิถีวัฒนธรรม มากำหนดเป็นคุณธรรม เป้าหมายเพิ่มเติมจาก คุณธรรม ๔ ประการ อย่างชัดเจน	มีผลสำเร็จจากการ ดำเนินงาน/กิจกรรม ส่งเสริมคุณธรรม ในจังหวัดตามแผน ส่งเสริมคุณธรรม ของจังหวัดที่กำหนด ไว้ ตั้งแต่ ๘๐.๐๐ % ขึ้นไป	มีผลสำเร็จจากการ ดำเนินงาน/กิจกรรม ส่งเสริมคุณธรรม ในจังหวัดตามแผน ส่งเสริมคุณธรรม ที่กำหนดไว้ ตั้งแต่ ๕๐.๐๐ - ๗๙.๙๙ %	น้อยกว่า ๕๐.๐๐ %	
---	---	---	---------------------	--

การประเมิน จังหวัดคุณธรรม	เกณฑ์การให้คะแนน			รวม
	๒	๑	๐	
๙) จังหวัดมีการเพิ่มประเด็น คุณธรรมเป้าหมาย ใน ๓ มิติ ได้แก่ การนำหลักศาสนา หลักปรัชญาของ เศรษฐกิจพอเพียง และวิถีวัฒนธรรม มากำหนดเป็นปัญหา ที่อยากแก้ ความดีที่ อยากทำ เพิ่มเติม จากคุณธรรมอื่นๆ อย่างชัดเจน	นอกเหนือจาก ผลสำเร็จ การดำเนินงาน ตามแผนงาน ที่จังหวัดกำหนด สามารถดำเนินการ ประเด็นคุณธรรม ครบทั้ง ๒-๓ มิติ คือ การนำหลักศาสนา หลักปรัชญาของ เศรษฐกิจพอเพียง และวิถีวัฒนธรรม	นอกเหนือจาก ผลสำเร็จ การดำเนินงาน ตามแผนงาน ที่จังหวัดกำหนด มีการดำเนินงาน ในประเด็นคุณธรรม เพียงมิติใด มิติหนึ่ง คือการนำหลักศาสนา หรือหลักปรัชญา ของเศรษฐกิจพอ เพียงหรือ วิถีวัฒนธรรม	ไม่มีการ ปฏิบัติ	

การประเมิน จังหวัดคุณธรรม	เกณฑ์การให้คะแนน			รวม
	๒	๑	๐	
๑๐) จังหวัดมีองค์ความรู้ การพัฒนาจังหวัด คุณธรรมในระดับ จังหวัดและเครือข่าย มีผู้ที่สามารถ เป็นวิทยากรถ่ายทอด ความรู้ได้ และมี ความพร้อมในการเป็น แหล่งเรียนรู้ให้กับ จังหวัดอื่นๆ ได้	- มีองค์ความรู้ จากการดำเนินงาน จังหวัดคุณธรรม ทั้งในภาพรวม ของจังหวัด และ องค์ความรู้จาก การขับเคลื่อน ชุมชนคุณธรรม องค์กรคุณธรรม อำเภอคุณธรรม - สามารถเป็น แหล่งเรียนรู้ และ มีวิทยากรถ่ายทอด ขยายผลไปสู่ จังหวัดอื่นได้	- มีองค์ความรู้จาก การดำเนินงาน จังหวัดคุณธรรม เฉพาะบางกิจกรรม - สามารถเป็น แหล่งเรียนรู้ และ ถ่ายทอดขยายผล ไปสู่จังหวัด อื่นได้	- มีการ ดำเนินงาน แต่ไม่มี การถอด องค์ความรู้ เพื่อเผยแพร่	
รวมคะแนน				

คำอธิบายเพิ่มเติมการประเมินจังหวัดคุณธรรม

ข้อ ๑) จำนวนส่วนราชการระดับจังหวัดจากทุกภาคส่วน ๒๐.๐๐ - ๔๙.๙๙ % หรือ ๕๐.๐๐ % ให้คิดจากจำนวนส่วนราชการประจำจังหวัด เป็นส่วนราชการสังกัดส่วนภูมิภาคและสังกัดส่วนกลางที่มีที่ทำการตั้งอยู่ในจังหวัดนั้น ที่เข้าประชุมประเดือนของจังหวัด (เช่น นายอำเภอ เทศบาลนคร เทศบาลเมือง องค์การบริหารส่วนจังหวัด) สภาอุตสาหกรรมจังหวัด สภาวัฒนธรรมจังหวัด และหอการค้าที่ตั้งอยู่ในจังหวัดนั้น เป็นฐานการคิด ๑๐๐ %

ข้อ ๕) และข้อ ๘) - มีการดำเนินงานหรือมีผลสำเร็จของแผนส่งเสริมคุณธรรมของจังหวัด ๒๐.๐๐ % หรือ ๕๐.๐๐ - ๗๙.๙๙ % หรือ ๘๐ % คิดจากจำนวนกิจกรรมหรือตัวชี้วัดในแผนส่งเสริมคุณธรรมจังหวัด เป็นฐานการคิด ๑๐๐ %

ระดับและเกณฑ์การประเมินผลคะแนนของจังหวัด ดังนี้

ระดับที่ ๑ จังหวัดส่งเสริมคุณธรรม

ดำเนินการข้อ ๑ - ๔ และผ่านเกณฑ์การประเมินทุกข้อ
ไม่น้อยกว่าข้อละ ๑ คะแนน รวมแล้วไม่น้อยกว่า ๔ คะแนน

ระดับที่ ๒ จังหวัดคุณธรรม

ดำเนินการข้อ ๑ - ๗ และผ่านเกณฑ์การประเมินทุกข้อ
ไม่น้อยกว่าข้อละ ๑ คะแนน รวมแล้วไม่น้อยกว่า ๗ คะแนน

ระดับที่ ๓ จังหวัดคุณธรรมต้นแบบ

ดำเนินการข้อ ๑ - ๑๐ และผ่านเกณฑ์การประเมินทุกข้อ
ไม่น้อยกว่าข้อละ ๑ คะแนน รวมแล้วไม่น้อยกว่า ๑๐ คะแนน





สรุปการประเมินองค์กร ชุมชน อำเภอและจังหวัดคุณธรรมต้นแบบ

๑ เน้นประเมินกระบวนการพัฒนาขององค์กร ชุมชน อำเภอ และจังหวัดคุณธรรมต้นแบบ เนื่องจากกระบวนการเป็นฐานของการพัฒนาที่ทุกภาคส่วนมีส่วนร่วมดำเนินการและเป็นความต้องการของคนในพื้นที่จริงจนเกิดพฤติกรรมเปลี่ยนแปลงในเชิงประจักษ์

๑ เน้นผลสัมฤทธิ์ที่เป็นรูปธรรมในเชิงประจักษ์จากพฤติกรรมของคนในองค์กร ชุมชน อำเภอ และจังหวัดคุณธรรมต้นแบบที่เปลี่ยนแปลงไป เช่น ไม่มีคดีอาชญากรรม ไม่มีการลักขโมย ไม่มีการทะเลาะวิวาท ไม่มียาเสพติด ไม่มีการพนัน หนี้สินลด รายได้เพิ่ม มีความจงรักภักดี มีความสมานฉันท์ มีกลุ่มจิตอาสา เป็นเจ้าบ้านที่ดี ฯลฯ เป็นเป้าหมายของความสำเร็จของการพัฒนาองค์กร ชุมชน อำเภอ และจังหวัดคุณธรรมต้นแบบ ที่พิสูจน์ได้และมองเห็นได้อย่างเด่นชัด



วิธีการคัดเลือกองค์กร ชุมชน และอำเภอคุณธรรม ในส่วนกลางและส่วนภูมิภาค

ส่วนกลาง

๑. กระทรวง ๒๐ กระทรวง ในฐานะเลขานุการคณะกรรมการส่งเสริมคุณธรรมระดับกระทรวง มีหน้าที่ ดังนี้

๑.๑ แจ้งและชี้แจงทำความเข้าใจให้กับหน่วยงานในระดับกรม หรือเทียบเท่ากรม รวมทั้งหน่วยงานที่ไม่ต่ำกว่ากองและสำนักหรือเทียบเท่า (เช่น โรงเรียน/โรงพยาบาล/อื่นๆ ที่สังกัดกระทรวงที่อยู่ในส่วนกลาง)/องค์กรมหาชนในสังกัดกระทรวงที่อยู่ในส่วนกลาง ให้รับทราบถึงกระบวนการประเมินและคัดเลือกองค์กรคุณธรรมในสังกัดกระทรวงพร้อมทั้งเชิญชวนและสนับสนุนให้หน่วยงานในระดับกรม หรือเทียบเท่ากรม/องค์กรมหาชนในสังกัดเข้าร่วมการประเมินโดยให้ทุกหน่วยประเมินตนเองตามเกณฑ์การประเมินองค์กรคุณธรรม ที่มีตัวชี้วัดและเกณฑ์การประเมินองค์กรคุณธรรม แบ่งเป็น ๙ ตัวชี้วัดใน ๓ ระดับ ได้แก่ ระดับองค์กรส่งเสริมคุณธรรม ระดับองค์กรคุณธรรม และระดับองค์กรคุณธรรมต้นแบบ





๑.๒ ประสานงานให้องค์กรระดับกรม/กอง/สำนัก/องค์กรภาคีรัฐ/องค์กรมหาชนในสังกัดกระทรวงดังกล่าว ดำเนินการพัฒนาและประเมินตนเองตามเกณฑ์การประเมินองค์กรคุณธรรม ๓ ระดับ ได้แก่ ระดับองค์กรส่งเสริมคุณธรรม ระดับองค์กรคุณธรรม และระดับองค์กรคุณธรรมต้นแบบ และเมื่อประเมินตนเองเรียบร้อยแล้ว ให้จัดเรียงลำดับองค์กรคุณธรรมทุกระดับตามคะแนนจากมากไปหาน้อยในหน่วยงานนั้นโดยให้ผ่านการเห็นชอบจากคณะอนุกรรมการส่งเสริมคุณธรรมระดับกระทรวง

๑.๓ ให้เป็นผู้รวบรวม ตรวจสอบความถูกต้อง ขององค์กร ระดับกรม/กอง/สำนัก/องค์การภาครัฐและองค์การมหาชนในสังกัดกระทรวง ตามเกณฑ์การประเมินที่กำหนด พร้อมตรวจดูหลักฐานตามความจำเป็น

๑.๔ ให้รายงานผลการประเมินโดยสามารถออกแบบประเมิน ๙ ขั้นตอน หรือกรอกแบบการประเมินในโปรแกรมสำเร็จรูปของกระทรวง วัฒนธรรม

๑.๕ ให้สรุปและจัดส่งผลการประเมินไปยังกรมการศาสนา ในฐานะเลขานุการฯ เพื่อนำเสนอคณะอนุกรรมการคัดเลือกชุมชน องค์กร หน่วยงานและจังหวัดคุณธรรมและคณะกรรมการส่งเสริมคุณธรรมแห่งชาติ ตามลำดับ





๒. กรุงเทพมหานคร โดยกรุงเทพมหานคร ในฐานะเลขานุการ คณะอนุกรรมการส่งเสริมคุณธรรมกรุงเทพมหานคร มีหน้าที่ ดังนี้

๒.๑ แจ้างชุมชน/สำนักงานเขตและหน่วยงานในสังกัด กรุงเทพมหานคร ให้รับทราบถึงกระบวนการประเมินและคัดเลือกชุมชน หน่วยงานและสำนักงานเขต ให้การสนับสนุนและประชาสัมพันธ์เชิญชวน ให้เข้าร่วมการประเมินโดยให้ทุกชุมชน/สำนักงานเขต/หน่วยงานใน กรุงเทพมหานคร ประเมินตนเองตามเกณฑ์การประเมินคุณธรรม ที่มีตัวชี้วัด และเกณฑ์การประเมินองค์กร/ชุมชน/สำนักเขตคุณธรรม แบ่งเป็น ๙ ตัวชี้วัด ๓ ระดับได้แก่ระดับส่งเสริมคุณธรรม ระดับคุณธรรมและระดับคุณธรรมต้นแบบ

๒.๒ ให้ ชุมชน สำนักงานเขต และหน่วยงานในสังกัด กรุงเทพมหานคร ดำเนินการพัฒนาและประเมินตนเองตามเกณฑ์การประเมิน คุณธรรม ๓ ระดับ ได้แก่ ระดับส่งเสริมคุณธรรม ระดับคุณธรรม และระดับ คุณธรรมต้นแบบ และเมื่อประเมินตนเองเรียบร้อยแล้วส่งให้กรุงเทพมหานคร

๒.๓ ให้กรุงเทพมหานครเป็นผู้รวบรวม ตรวจสอบความถูกต้อง และจัดเรียงลำดับชุมชน-หน่วยงาน-สำนักงานเขตทุกระดับตามคะแนน จากมากไปหาน้อย และให้นำเสนอคณะอนุกรรมการส่งเสริมคุณธรรม ของกรุงเทพมหานคร ให้ความเห็นชอบ



๒.๔ จัดทำฐานข้อมูลทะเบียนรายชื่อชุมชน หน่วยงาน และสำนักงานเขตภายในกรุงเทพมหานคร โดยให้จัดทำเป็นฐานข้อมูลเป็นทะเบียนรายชื่อชุมชนของทุกภาคส่วนทั้งภาครัฐ ภาคเอกชน ภาคประชาสังคม และภาคประชาชนในกรุงเทพมหานคร หน่วยงาน และสำนักงานเขตในสังกัดกรุงเทพมหานคร เพื่อมิให้มีรายชื่อที่ซ้ำซ้อนกัน

๒.๕ ให้รายงานผลการประเมินโดยสามารถออกแบบประเมิน ๙ ขั้นตอนหรือกรอบการประเมินในโปรแกรมสำเร็จรูปของกระทรวงวัฒนธรรม

๒.๖ ให้สรุปและจัดส่งผลการประเมินไปยังกรมการศาสนา ในฐานะเลขานุการฯ เพื่อนำเสนอคณะอนุกรรมการคัดเลือกชุมชน องค์กร หน่วยงานและจังหวัดคุณธรรมและคณะกรรมการส่งเสริมคุณธรรมแห่งชาติ ตามลำดับ

๓. กรมการศาสนา ในฐานะเลขานุการคณะทำงานพิจารณาผลการประเมินองค์กรอิสระและองค์กรภาคเอกชนในส่วนกลาง มีหน้าที่ ดังนี้

๓.๑ แจกหน่วยงาน/องค์กรอิสระ (หน่วยงานที่ไม่สังกัดกระทรวง ได้แก่ องค์กรอิสระ ภาคเอกชน ภาควิชาชีพ ภาคประชาสังคม) หรือ คณะอนุกรรมการส่งเสริมคุณธรรมของหน่วยงานอิสระและคณะอนุกรรมการส่งเสริมคุณธรรมระดับองค์กรภาคเอกชนให้รับทราบถึงกระบวนการประเมินและคัดเลือกองค์กรในส่วนกลาง ให้การสนับสนุนและประชาสัมพันธ์เชิญชวนให้เข้าร่วมการประเมินโดยให้ทุกหน่วยประเมินตนเองตามเกณฑ์การประเมินองค์กรคุณธรรม ๓ ระดับได้แก่ ระดับส่งเสริมคุณธรรม ระดับคุณธรรม และระดับคุณธรรมต้นแบบ



๓.๒ ให้องค์กร หน่วยงานอิสระ องค์กรภาคเอกชนในพื้นที่ กรุงเทพมหานคร ดำเนินการพัฒนาและประเมินตนเองตามเกณฑ์การประเมิน คุณธรรมที่มีตัวชี้วัดและเกณฑ์การประเมินองค์กรคุณธรรม แบ่งเป็น ๙ ตัวชี้วัด ๓ ระดับ ได้แก่ ระดับส่งเสริมคุณธรรม ระดับคุณธรรม และระดับ คุณธรรมต้นแบบ ซึ่งสามารถรอกแบบประเมิน ๙ ขั้นตอนหรือกรอกแบบ การประเมินองค์กรในโปรแกรมสำเร็จรูปของกระทรวงวัฒนธรรม

๓.๓ เมื่อประเมินตนเองเรียบร้อยแล้ว ให้ส่งผลการประเมิน หรือแจ้งผลการประเมินให้กรมการศาสนาเป็นผู้รวบรวม ตรวจสอบ ความถูกต้อง และจัดเรียงลำดับองค์กรคุณธรรมทุกระดับตามคะแนน จากมากไปหาน้อย และนำเสนอคณะทำงานพิจารณาผลการประเมิน องค์กรอิสระและองค์กรภาคเอกชนในส่วนกลาง ให้ความเห็นชอบ

๓.๔ จัดทำฐานข้อมูลทะเบียนรายชื่อองค์กรอิสระ/องค์กร ภาคเอกชนในพื้นที่กรุงเทพมหานคร โดยให้จัดทำเป็นฐานข้อมูล เป็นทะเบียน รายชื่อองค์กรอิสระ องค์กรภาคเอกชน ภาคประชาสังคม และภาคประชาชน ในพื้นที่กรุงเทพมหานคร เพื่อมิให้มีรายชื่อที่ซ้ำซ้อนกัน

๓.๕ รายงานผลการประเมินจากแบบประเมิน ๙ ขั้นตอน หรือแบบการประเมินในโปรแกรมสำเร็จรูปของกระทรวงวัฒนธรรม

๓.๖ ให้สรุปและนำเสนอผลการประเมิน ให้คณะอนุกรรมการ คัดเลือกชุมชน องค์กร หน่วยงานและจังหวัดคุณธรรมและคณะกรรมการ ส่งเสริมคุณธรรมแห่งชาติตามลำดับ

ส่วนภูมิภาค

๑. สำนักงานวัฒนธรรมจังหวัดในฐานะเลขานุการคณะกรรมการส่งเสริมคุณธรรมระดับจังหวัดมีหน้าที่ ดังนี้

๑.๑ เป็นแกนกลางสำคัญของจังหวัดทำหน้าที่ประสานงานเพื่อบูรณาการการทำงานระหว่างหน่วยงานภาครัฐที่เกี่ยวข้องในจังหวัด รวมทั้งให้มีการเติมเต็มงานในภารกิจของทุกกระทรวงเข้าไปในชุมชนต่างๆ ที่มีชื่อเรียกแตกต่างกันแต่อยู่ภายใต้ “ชุมชนคุณธรรมน้อมนำหลักปรัชญาของเศรษฐกิจพอเพียง ขับเคลื่อนด้วยพลังบวร” เดียวกัน

๑.๒ ขอความร่วมมือพลังบวรในการขับเคลื่อนองค์กร ชุมชน อำเภอคุณธรรม โดยกราบบังคมทูลเจ้าอาวาสและนำเรียนผู้นำทางศาสนา เพื่อขอความเมตตาให้เป็นศูนย์รวมจิตใจในการขับเคลื่อนชุมชน/องค์กร/อำเภอ เปิดเวที ณ วัด/ศาสนสถานในพื้นที่ให้มีการพูดคุยเน้นความดีที่อยากทำ และปัญหาที่อยากแก้ โดยระเบิดจากข้างในตามความต้องการและเพื่อประโยชน์สุขของคนในชุมชน/องค์กร/อำเภอ



๑.๓ รณรงค์ประชาสัมพันธ์ สร้างการรับรู้ โดยชี้แจงทำความเข้าใจ กับองค์กร ชุมชน และอำเภอ ในจังหวัด ให้เกิดความสนใจและสมัครเข้ารับการประเมินให้เป็นองค์กร ชุมชน และอำเภอ ในระดับส่งเสริมคุณธรรม ระดับคุณธรรม และระดับคุณธรรมต้นแบบ

๑) แจ้างหน่วยงานต่างๆ พร้อมทั้งประชาสัมพันธ์เชิญชวนและประสานให้องค์กร (องค์กรภาครัฐในสังกัดส่วนภูมิภาคและองค์กรภาครัฐในสังกัดส่วนกลางที่อยู่ในจังหวัด ชุมชน (ในสังกัดและที่เป็นเครือข่าย ภายใต้กระทรวง กรมและหน่วยงานอิสระในจังหวัด) และอำเภอ เข้าร่วมการประเมินโดยให้ประเมินตนเองตามเกณฑ์การประเมินคุณธรรม ๓ ระดับ ได้แก่ ระดับส่งเสริมคุณธรรม ระดับคุณธรรม และระดับคุณธรรมต้นแบบ

๒) สร้างความเข้าใจเกี่ยวกับตัวชี้วัด ๙ ขั้นตอน ที่องค์กร ชุมชน และอำเภอต้องดำเนินการพัฒนาส่งเสริมคุณธรรมให้เกิดขึ้นภายในองค์กร ชุมชน และอำเภอ ตามเกณฑ์การประเมินคุณธรรม ๓ ระดับ ได้แก่ ระดับส่งเสริมคุณธรรม ระดับคุณธรรม และระดับคุณธรรมต้นแบบ

๓) ชี้แจงทำความเข้าใจเกี่ยวกับตัวชี้วัดที่เป็นผลลัพธ์อันเกิดจากการยึดมั่นในหลักธรรมทางศาสนา/หลักปรัชญาของเศรษฐกิจพอเพียงและวิถีวัฒนธรรมอันดีงาม กล่าวคือ ปัญหาหมด/สิ่งดีงามเกิด/มีความจงรักภักดี ในสถาบันพระมหากษัตริย์ มีการส่งเสริมการท่องเที่ยวเชิงวัฒนธรรม การเป็นเจ้าบ้านที่ดี ที่องค์กร ชุมชน และอำเภอ ควรดำเนินการพัฒนาให้เกิดขึ้น เพื่อเข้ารับการประเมินให้เป็นองค์กร ชุมชน และอำเภอคุณธรรมต้นแบบ

๔) ชี้แจงทำความเข้าใจเกี่ยวกับความหมายของคำว่า “องค์กร” ในจังหวัด หมายถึง ส่วนราชการภาครัฐในสังกัดส่วนภูมิภาคที่ไม่ต่ำกว่าหน่วยงานในระดับสำนัก กอง หรือเทียบเท่า/ส่วนราชการในสังกัดส่วนกลางที่ตั้งอยู่ในพื้นที่ของจังหวัด/อปท./โรงเรียน/โรงพัก/โรงพยาบาล/โรงงาน ฯลฯ



๑.๔ ดำเนินการสร้างความรู้ความเข้าใจในวัตถุประสงค์ เป้าหมาย แนวทางการดำเนินงานองค์กร ชุมชน อำเภอคุณธรรมให้แก่ พลัง บวร (วัด-บ้าน-โรงเรียน) และร่วมดำเนินการกับ องค์กร ชุมชน อำเภอ ในการดำเนินงานให้บรรลุเป้าหมาย โดยสนับสนุนทรัพยากร งบประมาณ บุคลากร และ ให้คำปรึกษาในการดำเนินงานขององค์กร ชุมชน อำเภอ โดยให้มีการจัดทำแผนส่งเสริมคุณธรรมขององค์กร-ชุมชน-อำเภอ และมีส่วนร่วมในการติดตามประเมินผลสำเร็จขององค์กร ชุมชน อำเภอ รวมทั้งทบทวน ปรับปรุงแผนส่งเสริมคุณธรรมของ องค์กร ชุมชนอำเภอ และ ร่วมจัดทำรายงานผลนำเสนอคณะกรรมการส่งเสริมคุณธรรมระดับจังหวัด ให้ความเห็นชอบ

๑.๕ จัดทำฐานข้อมูลทะเบียนรายชื่อองค์กร ชุมชน และอำเภอ
ภายในจังหวัด โดยสำนักงานวัฒนธรรมจังหวัด รวบรวมรายชื่อองค์กร ชุมชน
และอำเภอคุณธรรม ที่ประเมินตนเองแล้ว นำเสนอคณะกรรมการ
ส่งเสริมคุณธรรมระดับจังหวัดเพื่อให้ความเห็นชอบ จากนั้นรวบรวมรายชื่อ
นำเข้าข้อมูลในระบบฐานข้อมูล (โปรแกรมสำเร็จรูปที่กระทรวงวัฒนธรรม
จัดทำขึ้น)



๑.๖ ตรวจสอบข้อมูลความถูกต้องและสรุปผลการประเมิน โดยจัดเรียงลำดับองค์กร ชุมชน และอำเภอคุณธรรมทุกระดับตามคะแนน จากมากไปหาน้อย และนำเสนอคณะกรรมการส่งเสริมคุณธรรม ระดับจังหวัด เพื่อให้ความเห็นชอบ

๑.๗ ส่งผลสรุปการประเมินไปยังกรมการศาสนาในฐานะ เลขาธิการฯ เพื่อนำเสนอคณะกรรมการคัดเลือกชุมชน องค์กร หน่วยงาน และจังหวัดคุณธรรมซึ่งมีรัฐมนตรีว่าการกระทรวงวัฒนธรรม เป็นประธาน และคณะกรรมการส่งเสริมคุณธรรมแห่งชาติตามลำดับ



วิธีการคัดเลือก จังหวัดคุณธรรม



กระทรวงมหาดไทย มีหน้าที่ ดังนี้

๑. ชี้แจงทำความเข้าใจ ในตัวชี้วัด ๑๐ ตัวชี้วัด ในการกระบวนการประเมินจังหวัดคุณธรรมและตัวชี้วัดที่เป็นผลสัมฤทธิ์ที่ประจักษ์ เน้นมีการเปลี่ยนแปลงเชิงพฤติกรรมของสมาชิกในองค์กร ชุมชน อำเภอและจังหวัด อาทิ ไม่มีการลักขโมย ไม่มียาเสพติด ไม่ทะเลาะวิวาท ไม่มีการพนัน หนี้สินลดลง รายได้เพิ่มขึ้น คดีอาชญากรรมลดลง มีความจงรักภักดีในสถาบันของชาติ มีความสามัคคี มีเงินออม มีความเป็นจิตอาสา เป็นเจ้าบ้านที่ดี ฯลฯ รวมทั้ง ตัวชี้วัดเกี่ยวกับการส่งเสริมการท่องเที่ยวเชิงวัฒนธรรมที่จังหวัดมุ่งหวังจะให้ เป็น “จังหวัดคุณธรรมต้นแบบ” อันเป็นความภาคภูมิใจของจังหวัด



๒. ประชาสัมพันธ์และประสานทุกจังหวัดให้ดำเนินการพัฒนา ส่งเสริมคุณธรรมภายในจังหวัดและให้จังหวัดประเมินตนเองตามเกณฑ์ การประเมินจังหวัดคุณธรรมในตัวชี้วัด ๑๐ ตัวชี้วัด แบ่งเป็น ๓ ระดับ ได้แก่ ระดับจังหวัดส่งเสริมคุณธรรม ระดับจังหวัดคุณธรรม และระดับจังหวัดคุณธรรม ต้นแบบ ภายใต้ความเห็นชอบของคณะกรรมการส่งเสริมคุณธรรม ระดับจังหวัด

๓. จังหวัดประเมินตนเองจากแบบการประเมิน ๑๐ ขั้นตอน หรือ จากโปรแกรมสำเร็จรูปของกระทรวงวัฒนธรรม และผ่านความเห็นชอบ จากคณะกรรมการส่งเสริมคุณธรรมระดับจังหวัดเรียบร้อยแล้ว ให้เก็บหลักฐานไว้ที่จังหวัดและให้สรุปและจัดส่งผลการประเมินจังหวัด ของตนไปยังคณะกรรมการส่งเสริมคุณธรรมกระทรวงมหาดไทย

๔. คณะกรรมการส่งเสริมคุณธรรมกระทรวงมหาดไทย ตรวจสอบ ข้อมูลความถูกต้องและจัดเรียงลำดับจังหวัดคุณธรรมทุกระดับตามคะแนน จากมากไปหาน้อย

๕. กระทรวงมหาดไทยสรุปและจัดส่งผลการประเมินจังหวัดคุณธรรม ทั่วประเทศไปยังกรมการศาสนา ในฐานะเลขานุการฯ เพื่อนำเสนอ คณะกรรมการคัดเลือกองค์กร ชุมชน หน่วยงานและจังหวัดคุณธรรม และคณะกรรมการส่งเสริมคุณธรรมแห่งชาติตามลำดับ



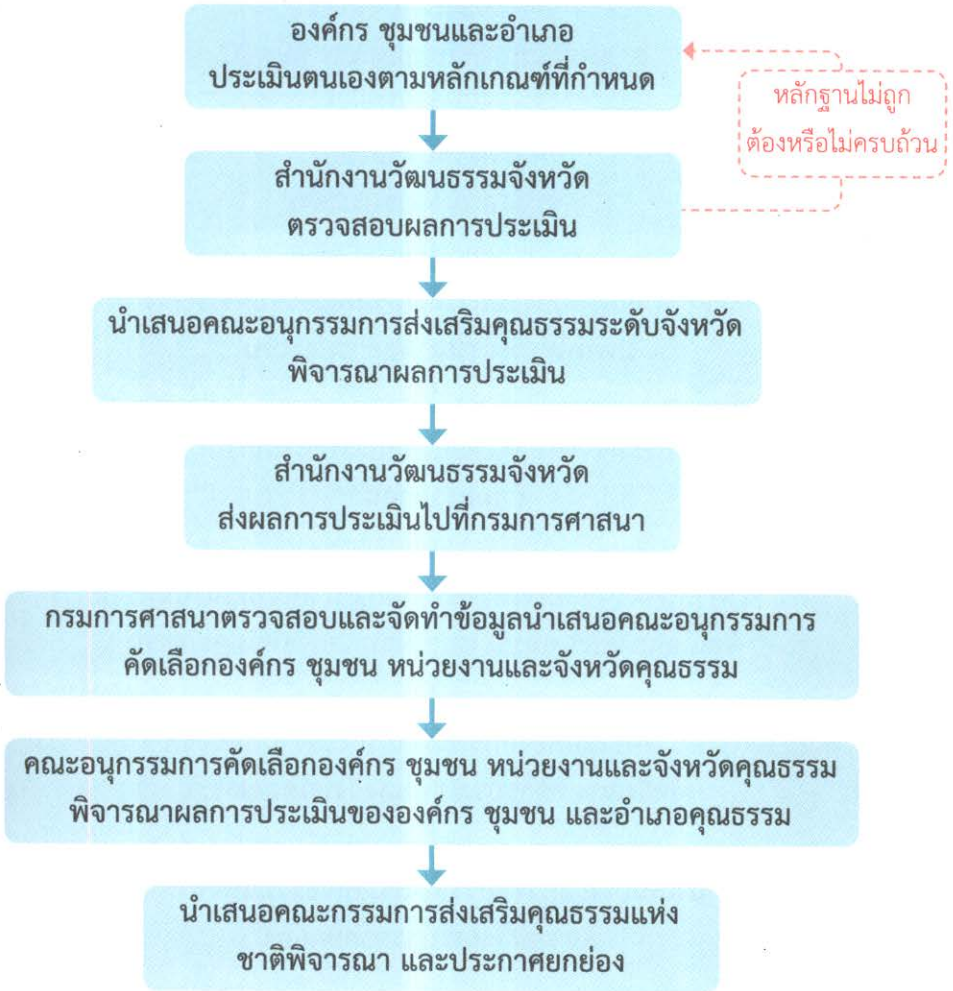
การรายงานผลการประเมินองค์กร ชุมชน อำเภอ และจังหวัดคุณธรรม

๑. ในกรณีที่องค์กร ชุมชน อำเภอและจังหวัด ได้รับการประเมินอยู่ในระดับคุณธรรมต้นแบบให้มีการประเมินตนเองเพื่อรักษามาตรฐานของการเป็น “คุณธรรมต้นแบบ” โดยให้ทำการประเมินอย่างน้อยปี ๑ ครั้ง โดยกรอกผลการประเมินในโปรแกรมสำเร็จรูปของการประเมินองค์กร ชุมชน อำเภอและจังหวัดคุณธรรมของกระทรวงวัฒนธรรมและสรุปผลการประเมินส่งกรมการศาสนา ภายในวันที่ ๓๐ กันยายน ของทุกปี

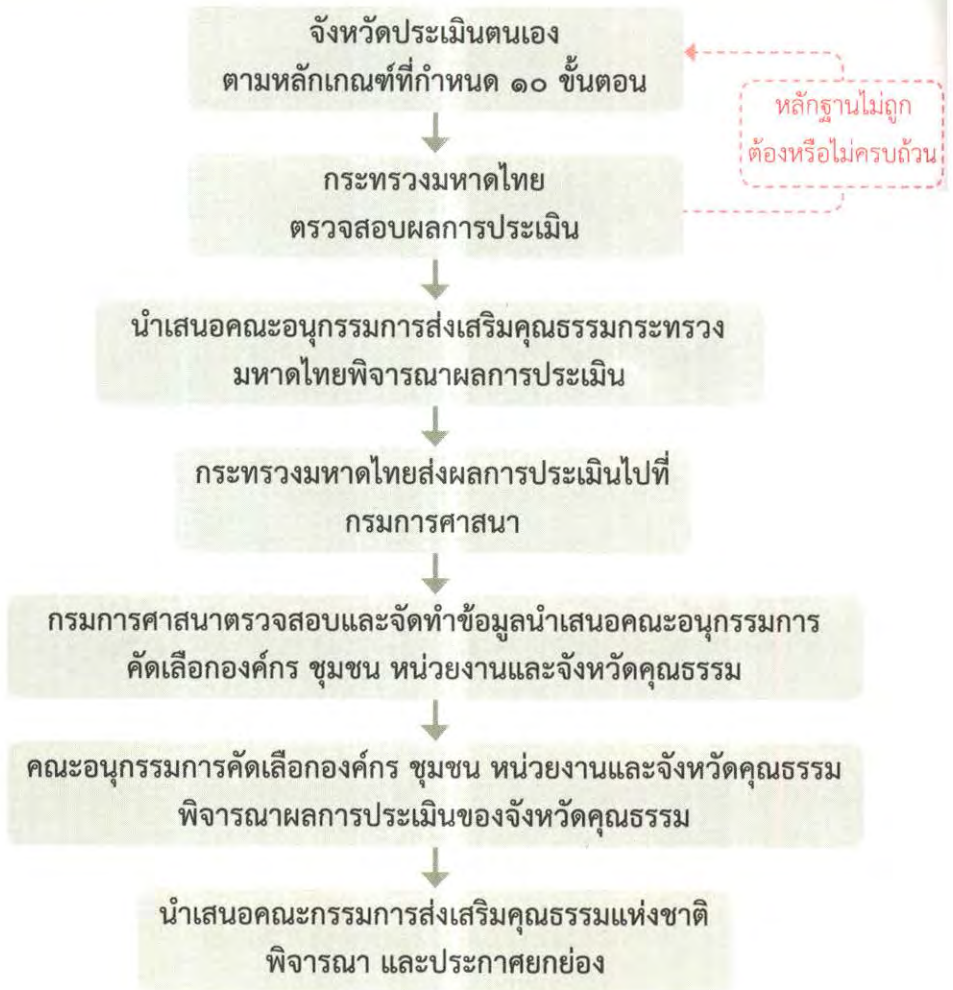
๒. ในกรณีที่องค์กร ชุมชน อำเภอและจังหวัด ได้รับการประเมินอยู่ในระดับส่งเสริมคุณธรรมหรือระดับคุณธรรม ให้มีการประเมินตนเองได้ตามความต้องการขององค์กร ชุมชน อำเภอและจังหวัด เพื่อพัฒนากระดับคุณธรรมขององค์กร ชุมชน อำเภอและจังหวัดให้อยู่ในระดับที่สูงขึ้น โดยให้กรอกผลการประเมินในโปรแกรมสำเร็จรูปของการประเมินองค์กร ชุมชน อำเภอและจังหวัดคุณธรรมของกระทรวงวัฒนธรรมและสรุปผลการประเมินส่งกรมการศาสนา ปีละ ๒ ครั้ง คือ ภายในวันที่ ๓๑ มีนาคม หรือ ๓๐ กันยายน ของทุกปี



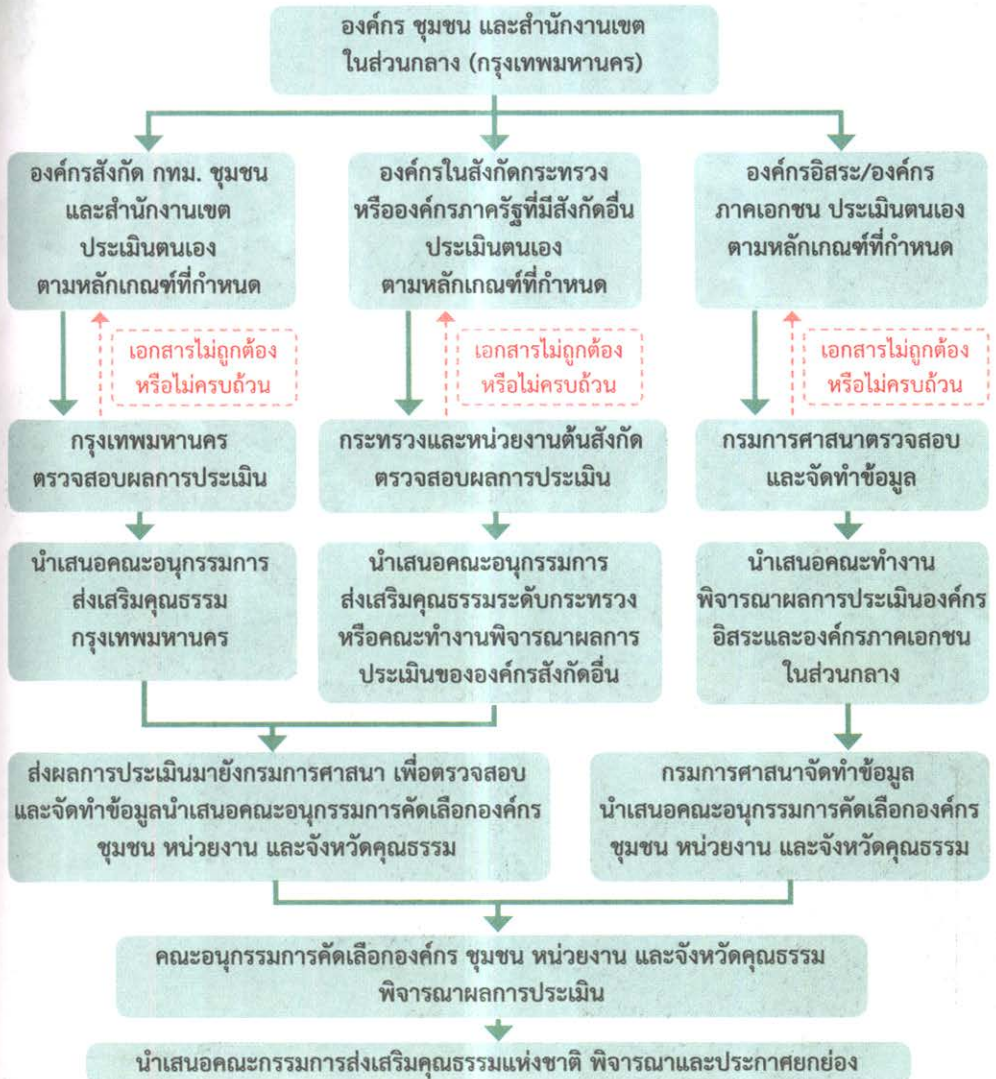
แผนผังกระบวนการประเมินองค์กรชุมชน และอำเภอคุณธรรม ในส่วนภูมิภาค



แผนผังกระบวนการประเมิน จังหวัดคุณธรรม



แผนผังกระบวนการประเมินองค์กร ชุมชน และสำนักงานเขตคุณธรรมในส่วนกลาง (กรุงเทพมหานคร)





๗๔ | คู่มือส่งเสริมและพัฒนา องค์กร ชุมชน อำเภอ และจังหวัดคุณธรรม
สร้างสังคมไทยให้เป็นสังคมคุณธรรม เทิดทูนสถาบันชาติ ศาสนา พระมหากษัตริย์

ประโยชน์จากการเป็น “องค์กร ชุมชน อำเภอ และจังหวัดคุณธรรม”

การพัฒนาองค์กร ชุมชน อำเภอและจังหวัดคุณธรรม ก่อเกิดประโยชน์ต่อตนเอง ครอบครัว ชุมชน สังคม ประเทศชาติ และนานาชาติ ดังนี้

ประโยชน์ต่อตนเองและครอบครัว

คนในครอบครัว องค์กร ชุมชน รู้จักพัฒนาตัวเองและมีความตระหนักที่จะนำหลักธรรมคำสอนทางศาสนา หลักปรัชญาของเศรษฐกิจพอเพียง และวิถีวัฒนธรรมอันดีงาม ไปประยุกต์ใช้ในชีวิตทำให้คุณภาพชีวิตดีขึ้น มีประสิทธิภาพในการทำงานมากขึ้น มีความรักความสามัคคี เป็นที่ยอมรับของบุคคลอื่น มีคุณค่าต่อตนเอง ครอบครัว องค์กร ชุมชน ส่งผลให้มีความสุขในชีวิตอย่างแท้จริง





๗๖ คู่มือส่งเสริมและพัฒนา องค์กร ชุมชน อำเภอ และจังหวัดคุณธรรม
สร้างสังคมไทยให้เป็นสังคมคุณธรรม เติบโตสถาบันชาติ ศาสนา พระมหากษัตริย์

ประโยชน์ต่อชุมชนและสังคม

คนในองค์กร ชุมชน มีคุณธรรม ทุกสาขาอาชีพสามารถอยู่ร่วมกันได้อย่างมีความสุข ทำให้องค์กรชุมชน มีการรวมกลุ่มอย่างมีคุณธรรม เป็นการใช้ทุนทางสังคมที่มีอยู่ในสังคมให้เกิดประโยชน์ต่อคนในองค์กรชุมชน ทำให้องค์กร ชุมชนเป็นแหล่งบ่มเพาะความดี ความเลื่อมใสศรัทธาในศาสนา และสืบสานวัฒนธรรมอันดีงามของไทย เกิดการบูรณาการความร่วมมือและส่งเสริมสนับสนุนทุกภาคส่วนในพื้นที่เข้ามามีส่วนร่วมในการสร้างเสริมความดีในทุกชุมชน เพื่อสร้างภูมิคุ้มกันให้กับคนในองค์กร ชุมชนก่อเกิดเป็นความรัก ความสามัคคี และความเอื้ออาทรต่อกันทำให้ชุมชนเป็นชุมชนและสังคมแห่งสันติสุข ที่ยั่งยืน





ศิลป์ไทย





ประโยชน์ต่อประเทศชาติ

เป็นการสร้างประเทศไทยให้มีความเข้มแข็ง มั่นคง มั่งคั่ง ยั่งยืน ปลอดภัยจากภัยที่จะมา บ่อนทำลายชาติ ก่อเกิดประโยชน์ทางตรงต่อชุมชน และเกิดประโยชน์ทางอ้อมต่อการพัฒนาประเทศที่มีคุณธรรมเป็นพื้นฐาน ของทุกมิติในการครองชีวิตที่ต้องการความสุขที่แท้จริง และยังเป็นการสร้าง ความผูกพันอันดีระหว่างเพื่อนมนุษย์ ก่อเกิดความปรองดอง สมานฉันท์ เป็นสังคมคุณธรรมที่มีเอกลักษณ์ และเป็นภาพลักษณ์อันโดดเด่นของไทย ที่สามารถเพิ่มขีดความสามารถในการแข่งขันให้กับประเทศชาติ

ประโยชน์ต่อนานาชาติ

การเป็นองค์กร ชุมชน อำเภอ จังหวัดคุณธรรม เป็นศูนย์รวมคนดี ของชาติ เป็นภาพลักษณ์ที่ดี สามารถสร้างชื่อเสียงให้กับประเทศชาติทำให้ เป็นที่รู้จัก เป็นที่ไว้วางใจของนานาชาติ ที่ส่งผลให้เกิดความร่วมมือ ระหว่างประเทศในเชิงเศรษฐกิจและสังคมมากยิ่งขึ้น

หลักฐานประกอบการประเมินองค์กร ชุมชน อำเภอ และจังหวัดคุณธรรม

ตัวชี้วัดและเกณฑ์การประเมิน	
ชุมชน	องค์กร
<p>๑. ชุมชนมีผู้นำและคนในชุมชนประกาศข้อตกลง (ธรรมนูญ เจตนารมณ์) ที่จะพัฒนาชุมชนให้เป็นชุมชนคุณธรรม</p>	<p>๑. องค์กรมีการประกาศข้อตกลง (เจตนารมณ์/ ธรรมนูญ/ปฏิญญา) ร่วมกันของผู้บริหารและสมาชิก ในองค์กร ที่จะพัฒนาองค์กรให้เป็นองค์กรคุณธรรม</p>
<p>๒. ชุมชนร่วมกันกำหนดเป้าหมาย “ปัญหาที่อยากแก้” “ความดีที่อยากทำ”</p>	<p>๒. องค์กรมีการกำหนดเป้าหมายปัญหาที่อยากแก้ และความดีที่อยากทำ ที่สอดคล้องกับปัญหาคุณธรรมขององค์กร หรือคุณธรรม ๔ ประการ พอเพียง วินัย สุจริต จิตอาสา เช่น การใช้วัสดุสำนักงานอย่างประหยัด มาปฏิบัติงานตรงเวลา การบริการด้วยความโปร่งใสจัดจิตอาสา ช่วยเหลือสังคม ฯลฯ</p>

อำเภอ	จังหวัด	หลักฐาน
<p>๑. อำเภอมีการประกาศข้อตกลงร่วมกัน (เจตนารมณ์/ ธรรมนูญ/ ปฏิญญา) ระหว่างอำเภอ กับหัวหน้าส่วนราชการ ผู้แทนหน่วยงาน องค์กร เครือข่ายในพื้นที่อำเภอ ที่อำเภอ ที่จะพัฒนาเป็น อำเภอส่งเสริมคุณธรรม</p>	<p>๑. จังหวัดมีการประกาศข้อตกลง โดยผู้ว่าราชการจังหวัดและผู้แทนเครือข่ายประชาวิญญูว่าจะพัฒนาเป็นจังหวัดส่งเสริมคุณธรรม</p>	<ul style="list-style-type: none"> - รายชื่อผู้เข้าร่วมประชุม - ประกาศข้อตกลง
<p>๒. อำเภอมีการกำหนดคุณธรรมเป้าหมาย ปัญหาที่อยากแก้ และความดีที่อยากทำร่วมกันในอำเภอและมีการจัดทำแผนส่งเสริมคุณธรรมในอำเภอที่สอดคล้องกับนโยบายด้านคุณธรรมของจังหวัด</p>	<p>๒. จังหวัดมีการกำหนดคุณธรรมเป้าหมายของจังหวัด ปัญหาที่อยากแก้ และความดีที่อยากทำ และมีการจัดทำแผนส่งเสริมคุณธรรมจังหวัด</p>	<ul style="list-style-type: none"> - แผนส่งเสริมคุณธรรมของจังหวัด - รายละเอียดของคุณธรรมเป้าหมาย ปัญหาที่อยากแก้ และความดีที่อยากทำ ในองค์กร/ชุมชน/อำเภอที่กำหนดไว้

ตัวชี้วัดและเกณฑ์การประเมิน

ชุมชน	องค์กร
<p>๓. ชุมชนร่วมกันจัดทำแผนพัฒนา ส่งเสริมคุณธรรมของชุมชนเกี่ยวกับ ปัญหาที่อยากแก้ และความดี ที่อยากทำ</p>	<p>๓. องค์กรมีการจัดทำแผนการดำเนินงาน ด้านการส่งเสริมคุณธรรมและ จัดบุคลากร/ทีมงาน/ผู้รับผิดชอบ การดำเนินงานส่งเสริมคุณธรรม ในองค์กรตามประเด็นคุณธรรม เป้าหมายองค์กร</p>
<p>๔. ความสำเร็จของชุมชนตามแผนพัฒนา ส่งเสริมคุณธรรม</p>	<p>๔. องค์กรมีผลสำเร็จจากการดำเนินงาน/ กิจกรรมส่งเสริมคุณธรรมในองค์กร ตามคุณธรรมเป้าหมายและแผนงาน ที่กำหนดเป็นระบบและต่อเนื่อง มากขึ้น</p>

อำเภอ	จังหวัด	หลักฐาน
<p>๓. อำเภอมีการจัดตั้งคณะกรรมการหรือคณะทำงานในการดำเนินงานส่งเสริมคุณธรรมของอำเภอที่มีส่วนร่วมจากเครือข่ายประชารัฐและสอดคล้องกับนโยบายของจังหวัด</p>	<p>๓. จังหวัดมีการจัดตั้งคณะกรรมการหรือคณะทำงานในการดำเนินงานส่งเสริมคุณธรรมของจังหวัดที่มีส่วนร่วมจากเครือข่ายประชารัฐ</p>	<ul style="list-style-type: none"> - แผนส่งเสริมคุณธรรมขององค์กร/ ชุมชน - คณะทำงานส่งเสริมคุณธรรมของอำเภอ - คณะทำงานส่งเสริมคุณธรรมของจังหวัด
<p>๔. มีการดำเนินงานกิจกรรมตามคุณธรรมเป้าหมาย ปัญหาที่อยากแก้และความดีที่อยากทำ ของอำเภอจนเกิดผลสำเร็จในการดำเนินงานตามตัวชี้วัดของแผนส่งเสริมคุณธรรม</p>	<p>๔. จังหวัดมีการถ่ายทอดภารกิจ ด้านการส่งเสริมคุณธรรมไปในระดับอำเภอเพื่อดำเนินการตามคุณธรรมเป้าหมายของจังหวัด</p>	<ul style="list-style-type: none"> - ผลสำเร็จตามแผนส่งเสริมคุณธรรมขององค์กร/ชุมชน/อำเภอ - ผลการถ่ายทอดจากจังหวัดสู่อำเภอ

ตัวชี้วัดและเกณฑ์การประเมิน

ชุมชน	องค์กร
<p>๕. ชุมชนมีการติดตามประเมินผลสำเร็จ เพื่อทบทวน ปรับปรุง แผนส่งเสริม คุณธรรมของชุมชนให้มีคุณภาพ และบรรลุผล</p>	<p>๕. องค์กรมีการจัดระบบติดตาม รายงาน ประเมินผลและจัดกิจกรรมรณรงค์ แลกเปลี่ยนเรียนรู้เพื่อการพัฒนา ปรับปรุงแก้ไข การดำเนินงานส่งเสริม คุณธรรมในองค์กรอย่างต่อเนื่อง</p>
<p>๖. ชุมชนมีการประกาศยกย่องเชิดชู บุคคลผู้ทำความดีและหรือบุคคล ผู้มีคุณธรรม ในชุมชนและหรือ บุคคลอื่นที่ทำความดีให้กับชุมชน</p>	<p>๖. องค์กรมีกระบวนการยกย่องเชิดชู การทำความดีหรือบุคคลผู้มีคุณธรรม ในรูปแบบต่าง ๆ เช่น บุคคลคุณธรรม โครงการดีเด่นด้านส่งเสริมคุณธรรม ส่วนงานดีเด่นด้านคุณธรรมฯ</p>

อำเภอ	จังหวัด	หลักฐาน
<p>๕. แผนการส่งเสริมอำเภอ คุณธรรมได้รับการ บรรจุเป็นส่วนหนึ่งของ ยุทธศาสตร์จังหวัดและ เกิดการบูรณาการทำงาน จากทุกภาคส่วนตาม กลไกประชารัฐ</p>	<p>๕. มีการดำเนินงานตาม คุณธรรมเป้าหมาย ปัญหาที่ยากแก้ และ ความดีที่อยากทำ ของ จังหวัดจนเกิดผลสำเร็จ ในการดำเนินงานตาม แผนส่งเสริมคุณธรรมของ จังหวัดที่กำหนดไว้เพิ่มขึ้น</p>	<p>- รายงานการประเมิน ผลสำเร็จและแผน ปรับปรุง</p>
<p>๖. อำเภอมีการประกาศ ยกย่องเชิดชู ผู้ทำความดี หรือบุคคลชุมชน องค์กร คุณธรรมมากขึ้น</p>	<p>๖. แผนส่งเสริมคุณธรรมของ จังหวัด ได้รับการบรรจุ เป็นยุทธศาสตร์จังหวัด จนเกิดการบูรณาการการ ทำงานจากทุกภาคส่วน</p>	<p>- ประกาศยกย่อง เชิดชูบุคคลผู้ ทำความดีของชุมชน องค์กรอำเภอ - แผนส่งเสริม คุณธรรมของ จังหวัดที่บรรจุเป็น ยุทธศาสตร์จังหวัด</p>

ตัวชี้วัดและเกณฑ์การประเมิน

ชุมชน	องค์กร
<p>๗. ความสำเร็จของชุมชนบรรลุผลตามแผนส่งเสริมคุณธรรมของชุมชน และคนในชุมชนมีความสุข</p>	<p>๗. องค์กรมีผลสำเร็จการดำเนินงานขององค์กร ตามปัญหาที่อยากแก้ และความดีที่อยากทำ ตามคุณธรรมพอเพียง วินัย สุจริต จิตอาสา เพิ่มมากขึ้น</p>
<p>๘. ชุมชนมีการกำหนดกิจกรรมส่งเสริมคุณธรรม เพิ่มเติมใน ๓ มิติ คือ การนำหลักธรรมทางศาสนา หลักปรัชญาของเศรษฐกิจพอเพียง และวิถีวัฒนธรรมที่ดีงาม มาแก้ปัญหาของชุมชนและบ่มเพาะคุณธรรม ความดีที่อยากทำ</p>	<p>๘. องค์กรมีการเพิ่มประเด็นคุณธรรมเป้าหมายในมิติการนำหลักศาสนา หลักปรัชญาของเศรษฐกิจพอเพียง และวิถีวัฒนธรรมมากำหนดเป็นปัญหาที่อยากแก้และความดีที่อยากทำ เพิ่มเติมจากคุณธรรมอื่นๆ อย่างชัดเจน</p>

อำเภอ	จังหวัด	หลักฐาน
<p>๗. ผลสำเร็จการดำเนินงานของอำเภอคุณธรรมตามปัญหาที่อยากแก้และความดีที่อยากทำครอบคลุมคุณธรรมทั้ง ๔ ด้าน อย่างชัดเจนเพิ่มมากขึ้น</p>	<p>๗. จังหวัดมีการยกย่อง เชิดชู บุคคล ชุมชน องค์กร อำเภอคุณธรรมมากขึ้น</p>	<p>- ผลสำเร็จ การดำเนินงาน องค์กร/ชุมชน / อำเภอ เช่น คดีอาชญากรรม ลดลง</p> <p>- การยกย่อง เชิดชู บุคคล ชุมชน องค์กร อำเภอ ของจังหวัด</p>
<p>๘. อำเภอมีการกำหนด กิจกรรมประเด็นคุณธรรม เป้าหมายเพิ่มเติมมากขึ้น ใน ๓ มิติ การนำหลัก ศาสนา หลักปรัชญา ของเศรษฐกิจพอเพียง และวิถีวัฒนธรรม</p>	<p>๘. ผลสำเร็จของการดำเนินงานของจังหวัดคุณธรรม ปัญหาที่ที่อยากแก้ และความดีที่อยากทำ เพิ่มขึ้นและมีประเด็น คุณธรรมและมีประเด็น คุณธรรมในมิติ การนำ หลักศาสนา หลักปรัชญา ของเศรษฐกิจพอเพียง มา กำหนดเป้าหมายเพิ่มเติม จากคุณธรรม ๔ ประการ เดิมอย่างชัดเจน</p>	<p>- กิจกรรมส่งเสริม คุณธรรม เพิ่มเติม ใน ๓ มิติของชุมชน องค์กร อำเภอ</p> <p>- ผลสำเร็จ การดำเนินงาน ตามแผนส่งเสริม คุณธรรมของจังหวัด</p>

ตัวชี้วัดและเกณฑ์การประเมิน

ชุมชน	องค์กร
<p>๙. ชุมชนมีองค์ความรู้จากการเป็นชุมชนคุณธรรมต้นแบบ สามารถเป็นแหล่งแลกเปลี่ยนเรียนรู้ถ่ายทอดเพื่อขยายผลไปสู่ชุมชนอื่น</p>	<p>๙. องค์กรมีองค์ความรู้ จากการดำเนินงานองค์กรคุณธรรม สามารถเป็นแหล่งเรียนรู้และถ่ายทอดขยายผลไปสู่องค์กรอื่นได้</p>

อำเภอ	จังหวัด	หลักฐาน
<p>๙. อำเภอเมืองศรีสุวิจิตร จากกระบวนการพัฒนาอำเภอ ชุมชน/องค์กรคุณธรรม มีผู้สามารถเป็นวิทยากรถ่ายทอดความรู้และมีความพร้อมในการเป็นแหล่งเรียนรู้</p>	<p>๙. จังหวัดมีการเพิ่มประเด็นคุณธรรมเป้าหมายใน ๓ มิติ ได้แก่ การนำหลักศาสนา หลักปรัชญาของเศรษฐกิจพอเพียง และวิถีวัฒนธรรม มากำหนดเป็นปัญหาที่อยากแก้และความดีที่อยากทำเพิ่มเติมจากคุณธรรมอื่น ๆ อย่างชัดเจน</p>	<ul style="list-style-type: none"> - กิจกรรมส่งเสริมคุณธรรม เพิ่มเติมใน ๓ มิติของจังหวัด - เมืองศรีสุวิจิตร - มีการถ่ายทอดขยายผลสู่ชุมชน องค์กร อำเภออื่น
	<p>๑๐. จังหวัดเมืองศรีสุวิจิตร การพัฒนาจังหวัดคุณธรรมในระดับจังหวัดและเครือข่ายมีผู้ที่สามารถเป็นวิทยากรถ่ายทอดความรู้ได้และมีความพร้อมในการเป็นแหล่งเรียนรู้ให้กับจังหวัดอื่น ๆ ได้</p>	<ul style="list-style-type: none"> - เมืองศรีสุวิจิตร - มีการถ่ายทอดขยายผลให้กับจังหวัดอื่น

หมายเหตุ หลักฐานต่างๆ ให้เก็บรักษาไว้ที่จังหวัดหรือส่วนราชการที่รับผิดชอบในการตรวจสอบและรวบรวมหรือในองค์กร/ชุมชน/อำเภอและจังหวัดที่ประเมินตนเอง และพร้อมที่จะให้มีการแสดงหลักฐาน ในกรณีเป็นคุณธรรมต้นแบบ

การส่งเสริมพัฒนาองค์กร ชุมชน อำเภอ และจังหวัดคุณธรรม

หลักการสร้างองค์กร ชุมชน อำเภอ และจังหวัดคุณธรรม

น้อมนำสถาบันชาติ ศาสนา
พระมหากษัตริย์
เป็นแกนหลักสำคัญในการพัฒนา

ใช้มิติวัฒนธรรม
ในการพัฒนา

ทุกภาคส่วนบูรณาการทำงานแบบองค์รวม
“เข้าใจ เข้าถึง พัฒนา” ร่วมกับ “บวร”
(บ้าน/วัด/โรงเรียน) และภาคประชารัฐในพื้นที่

ทุกคนสมัครใจ และมีส่วนร่วมคิด ร่วมทำ
ร่วมรับประโยชน์ โดยระเบิดจากข้างใน

ขั้นตอนการพัฒนาองค์กร ชุมชน อำเภอ และจังหวัดคุณธรรม

ระดับที่ ๑ ส่งเสริม คุณธรรม

- ประกาศเจตนารมณ์ หรือข้อตกลง หรือธรรมนูญร่วมกัน
- กำหนดเป้าหมาย ปัญหาที่อยากแก้ และความดีที่อยากทำ
- จัดทำแผนพัฒนาส่งเสริมคุณธรรมจากความต้องการ และมอบหมายผู้รับผิดชอบ
- จัดตั้งคณะกรรมการหรือคณะทำงานระดับอำเภอและจังหวัด ถ่ายทอดภารกิจของจังหวัดสู่อำเภอ

ระดับที่ ๒ คุณธรรม

- ประเมินผลสำเร็จ
- ปรับปรุงแผน/บรรจุเป็นส่วนหนึ่งของยุทธศาสตร์จังหวัด/ ถ่ายทอดแผนจังหวัดสู่อำเภอ
- ประกาศยกย่อง เชิดชูผู้ทำความดี

ระดับที่ ๓ คุณธรรม ต้นแบบ

- ประเมินผลสำเร็จบรรลุตามแผน
- มีกิจกรรมคุณธรรมเพิ่มเติมใน ๓ มิติ คือ หลักศาสนา หลักปรัชญาของเศรษฐกิจพอเพียง และวิถีวัฒนธรรม
- มีองค์ความรู้ มีการแลกเปลี่ยน ถ่ายทอด ขยายผล

สิ่งที่องค์กร ชุมชน อำเภอ และจังหวัดคุณธรรม จะได้รับ

องค์กร ชุมชน อำเภอ และจังหวัด
ปัญหาหมดไป
สิ่งที่ตั้งถามเกิดขึ้น

คนในองค์กร ชุมชน อำเภอ และจังหวัด
ดำรงชีวิตอย่างถูกต้องดีงาม
และมีความสุข

๑. ยึดมั่นในหลักธรรมของศาสนาที่ตนเองนับถือ

- ประพฤติตามหลักธรรมของศาสนา ละเว้นความชั่ว ทำความดี
- ปัญหา/สิ่งที่ไม่ดีลดลงหรือหมดไป อาทิ ไม่มียาเสพติด ไม่ทะเลาะวิวาท ไม่ลักขโมย ไม่เล่นการพนัน ไม่มีอบายมุข ดื่มสุราลดลง
- สิ่งที่ตั้งถามเกิดขึ้น อาทิ ความสามัคคี ความเสียสละ ช่วยเหลือเกื้อกูล ไม่ทิ้งใครไว้ข้างหลัง

๒. น้อมนำหลักปรัชญาของเศรษฐกิจพอเพียงมาพัฒนาชีวิต

- ดำเนินชีวิตตามหลักปรัชญาของเศรษฐกิจพอเพียง มีความพอประมาณ มีเหตุมีผล เสียสละ อุดหนุน อดออม ขยัน ไม่โลภ ไม่เบียดเบียนผู้อื่น เอื้อเฟื้อเผื่อแผ่ พึ่งพากันเอง
- รวมกลุ่มจิตอาสา กลุ่มอาชีพ
- มีรายได้เพิ่ม หนี้สินลดลง

๓. สืบสานวิถีวัฒนธรรมให้ธำรงไว้คู่ชาติไทย

- มีความจงรักภักดี เคารพเทิดทูน ในสถาบันชาติ ศาสนา พระมหากษัตริย์
- มีน้ำใจ เอื้ออาทร เป็นเจ้าบ้านที่ดี รักษาอัตลักษณ์ของท้องถิ่นให้เป็นแหล่งท่องเที่ยวเชิงวัฒนธรรม
- พัฒนาต่อยอดทุนทางวัฒนธรรม เพิ่มมูลค่าทางเศรษฐกิจ (ผลิตภัณฑ์วัฒนธรรมไทย CPOT, โฮมสเตย์วิถีไทย)

ประเทศไทย มั่นคง มั่งคั่ง ยั่งยืน

กระบวนการประเมินและคัดเลือกองค์กร ชุมชน และอำเภอคุณธรรม

สำนักงานวัฒนธรรมจังหวัด

ในฐานะเลขานุการคณะกรรมการส่งเสริมคุณธรรมระดับจังหวัด มีหน้าที่ดังนี้

๑.

เป็นแกนกลางสำคัญของจังหวัด บูรณาการการทำงานระหว่างหน่วยงานภาคประชาชนในจังหวัด ให้มีการเติมเต็มงานในภารกิจของทุกกระทรวงเข้าไปในองค์กร ชุมชน และอำเภอคุณธรรม



๒.

สร้างความร่วมมือด้วยพลัง บวร และทุกภาคส่วนในการขับเคลื่อน



๓.

ประชาสัมพันธ์เชิญชวนและประสานให้ภาคส่วนต่างๆ เข้าร่วมการประเมินโดยให้ประเมินตนเองตามเกณฑ์การประเมินคุณธรรม ๓ ระดับ ได้แก่ ระดับส่งเสริมคุณธรรม ระดับคุณธรรม และระดับคุณธรรมต้นแบบ



๔.

สร้างความเข้าใจเกี่ยวกับตัวชี้วัด ๙ ขั้นตอน ที่องค์กร ชุมชน และอำเภอ ต้องดำเนินการพัฒนาส่งเสริมคุณธรรม ให้เกิดขึ้นภายในองค์กร ชุมชน และอำเภอ



๕.

จัดทำฐานข้อมูลทะเบียนรายชื่อองค์กร ชุมชน และอำเภอ
ภายในจังหวัด



๕.๑ เมื่อองค์กร ชุมชน และอำเภอ ประเมินตนเองเสร็จเรียบร้อยแล้วให้ส่งผลการประเมินให้สำนักงานวัฒนธรรมจังหวัด

๕.๒ สำนักงานวัฒนธรรมจังหวัด รวบรวมรายชื่อองค์กร
ชุมชนและอำเภอ ภายในจังหวัดที่ประเมินตนเองแล้ว
นำมาจัดทำเป็นทะเบียนรายชื่อ องค์กร ชุมชน และอำเภอ
ทุกสังกัด เพื่อเป็นฐานข้อมูล ในการส่งเสริม
และมีให้มีรายชื่อที่ซ้ำซ้อนกัน



๖.

สำนักงานวัฒนธรรมจังหวัด รวบรวมและตรวจสอบข้อมูลความถูกต้อง
และจัดเรียงลำดับองค์กร ชุมชน และอำเภอคุณธรรมทุกระดับ
ตามคะแนนจากมากไปหาน้อย จากนั้นให้นำผลการประเมิน
องค์กร ชุมชน และอำเภอ ทั้งในสังกัดกระทรวงวัฒนธรรมและ
นอกสังกัด เสนอคณะอนุกรรมการส่งเสริมคุณธรรมระดับจังหวัด
เพื่อให้ความเห็นชอบ



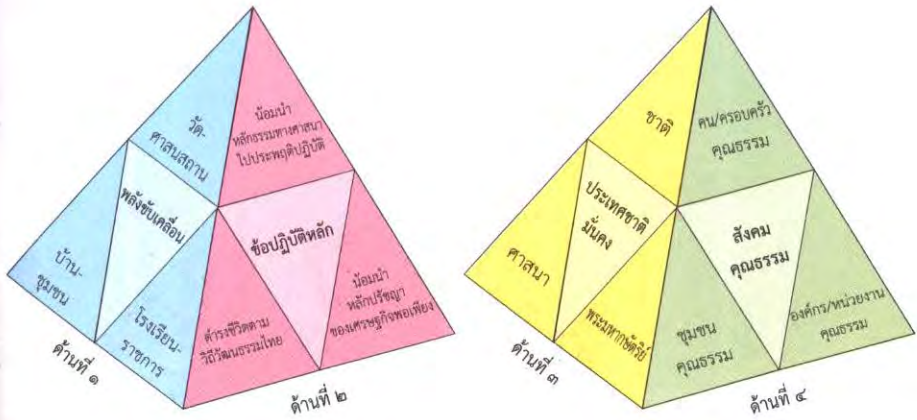
๗.

รวบรวมและส่งผลการเรียงลำดับของจังหวัดให้ กรมการศาสนา
ในฐานะเลขานุการฯ นำเสนอต่อคณะอนุกรรมการคัดเลือก
ชุมชน องค์กร หน่วยงานและจังหวัดคุณธรรม
ซึ่งมีรัฐมนตรีว่าการกระทรวงวัฒนธรรม เป็นประธาน
และคณะกรรมการส่งเสริมคุณธรรมแห่งชาติตามลำดับ





พีระมิดขับเคลื่อนสังคมไทย...สู่สังคมคุณธรรม



ด้านที่ ๑ ใช้ “บวร” (บ้าน-ชุมชน/วัด-ศาสนสถาน/โรงเรียน-ราชการ) เป็นพลังขับเคลื่อน

ด้านที่ ๒ ยึดข้อปฏิบัติหลัก ๓ ประการ คือ ปฏิบัติตามหลักธรรมทางศาสนา น้อมนำหลักปรัชญาของเศรษฐกิจพอเพียงและดำรงชีวิตตามวิถีวัฒนธรรมไทย มาเป็นหลักในการพัฒนาคุณภาพชีวิต

ด้านที่ ๓ ให้ความสำคัญกับความมั่นคงของชาติใน ๓ สถาบันหลัก คือ ชาติ ศาสนา และพระมหากษัตริย์ เป็นพลังนำพาชาติก้าวสู่ความมั่นคงและยั่งยืน

ด้านที่ ๔ สร้างสังคมคุณธรรม ด้วยการพัฒนาคน /ครอบครัว/ชุมชน/องค์กร/หน่วยงานให้มีคุณธรรม





ภาคผนวก

ประกาศเจตนารมณ์

(ชุมชน/องค์กร/อำเภอ/จังหวัด).....

พวกเราสมาชิกใน.....

มีเจตนารมณ์ร่วมกันที่จะส่งเสริมและพัฒนา (ชุมชน/องค์กร/อำเภอ/จังหวัด).....ให้เป็น (ชุมชน/องค์กร/อำเภอ/จังหวัดคุณธรรม) โดยมี “คุณธรรมเป้าหมาย” ดังนี้

ปัญหาที่อยากแก้

- ๑
- ๒
- ๓

ความดีที่อยากทำ

- ๑
- ๒
- ๓

ทั้งนี้ เราทุกคนจะถือปฏิบัติ เป็นกติกาของ (ชุมชน/ องค์กร/ อำเภอ/ จังหวัด) เพื่อให้คุณธรรมนำการพัฒนา เกิดสังคมคุณธรรมที่ “มั่นคง มั่งคั่ง ยั่งยืน” ทุกคนใน (ชุมชน/ องค์กร/ อำเภอ/ จังหวัด) มีคุณธรรม มีความจงรักภักดีต่อสถาบันชาติ ศาสนา พระมหากษัตริย์ มีความสมานฉันท์ ยึดมั่นในหลักธรรมทางศาสนา น้อมนำหลักปรัชญาของเศรษฐกิจพอเพียง และวิถีวัฒนธรรมไทยไปใช้ในการดำรงชีวิต ปัญหาหมดไปสิ่งดีงามเกิดขึ้น เป็นแบบอย่างที่ดี ต่อไป

- หมายเหตุ :
๑. จำนวนชื่อของคุณธรรมเป้าหมาย ปัญหาที่อยากแก้ ความดีที่อยากทำ ขึ้นอยู่กับชุมชน องค์กร อำเภอ จังหวัดคุณธรรม เป็นผู้กำหนด
 ๒. ให้แนบท้ายประกาศเจตนารมณ์ ด้วยรายชื่อผู้เข้าร่วมประชุม
 ๓. เก็บเอกสารทุกแบบไว้ที่ชุมชนหรือที่สำนักงานวัฒนธรรมจังหวัด ไม่ต้องจัดส่งให้สำนักงานปลัดกระทรวงวัฒนธรรม

แผนส่งเสริมคุณธรรม

(ชุมชน/องค์กร/อำเภอ/จังหวัด).....ที่ตั้ง.....

เป้าหมายคุณธรรม	ชื่อโครงการ/กิจกรรม	วัตถุประสงค์	กลุ่มเป้าหมาย (ใคร/จำนวนเท่าไร)	วันที่หรือระยะเวลาดำเนินการ	งบประมาณ (บาท) แหล่งงบประมาณ	ผู้รับผิดชอบ	ผลที่ได้รับ
ปัญหาที่ยากแก่							
๑.	๑						
	๒						
๒.	๑						
	๒						
๓.	๑						
	๒						
ความดีที่ยากทำ							
๑.	๑						
	๒						
๒.	๑						
	๒						
๓.	๑						
	๒						
คุณธรรมอื่นๆ							
๑.	๑						
	๒						
๒.	๑						
	๒						

(ลงชื่อ).....ผู้รับรองข้อมูล
(.....)
วัฒนธรรมจังหวัด.....

(ลงชื่อ).....ผู้เสนอ
(.....)

ตำแหน่งผู้อำนวยการ/ชุมชน/อำเภอ/จังหวัด.....
เลขานุการคณะกรรมการส่งเสริมคุณธรรมระดับจังหวัด.....

แบบรายงานสรุปผลการดำเนินงาน
ส่งเสริมและพัฒนา องค์กร ชุมชน อำเภอ และจังหวัดคุณธรรม
จังหวัด.....

ผลการดำเนินงานและฐานข้อมูล

(๑) ที่	(๒) ประเภท	(๓) จำนวนรวม ที่มีในจังหวัด (แห่ง)	จำนวนที่จำแนกตามระดับ			(๗) รวมทุกระดับ (แห่ง) (๔)+(๕)+(๖)	(๘) คิดเป็นร้อยละ $\frac{(๗) \times ๑๐๐}{(๓)}$
			(๔) ส่งเสริม (แห่ง)	(๕) คุณธรรม (แห่ง)	(๖) ต้นแบบ (แห่ง)		
๑.	องค์กร						
๒.	ชุมชน						
๓.	อำเภอ						
๔.	จังหวัด						

หมายเหตุ การนับจำนวนตามประเภทขององค์กร ชุมชน อำเภอและจังหวัด
นับตามคำนิยามในคู่มือฯ



กระทรวงวัฒนธรรม

กรมการศาสนา

ศูนย์คุณธรรม (องค์การมหาชน)

สำนักงานขับเคลื่อนแผนแม่บทส่งเสริมคุณธรรมแห่งชาติ

โทรศัพท์ ๐ ๒๒๐๙ ๓๗๓๒-๓ โทรสาร ๐ ๒๒๐๒ ๙๖๒๘

Email : nmpc.dra@gmail.com

Website : <http://nmpc.dra.go.th>