

พระราชกฤษฎีกา

เปลี่ยนแปลงเขตเทศบาลเมืองสุโขทัยธานี

จังหวัดสุโขทัย พ.ศ. ๒๕๐๕

ภูมิพลอดุลยเดช ป.ร.

ให้ไว้ ณ วันที่ ๒๕ พฤศจิกายน พ.ศ. ๒๕๐๕

เป็นปีที่ ๒๑ ในรัชกาลปัจจุบัน

พระบาทสมเด็จพระปรมินทรมหาภูมิพลอดุลยเดช มีพระบรมราชโองการโปรดเกล้าฯ ให้ประกาศว่า

โดยที่เป็นการสมควรเปลี่ยนแปลงเขตเทศบาลเมืองสุโขทัยธานี จังหวัดสุโขทัย เพื่อความเหมาะสมแก่การบริหารกิจการและการทะนุบำรุงท้องถิ่น

เล่ม ๘๓ ตอนที่ ๑๑๐ ราชกิจจานุเบกษา ๖ ธันวาคม ๒๕๐๕

อาศัยอำนาจตามความในมาตรา ๑๒ แห่งพระราชบัญญัติ
เทศบาล พ.ศ. ๒๔๕๖ ซึ่งแก้ไขเพิ่มเติมโดยพระราชบัญญัติ
เทศบาล (ฉบับที่ ๓) พ.ศ. ๒๔๕๕ จึงทรงพระกรุณาโปรดเกล้าฯ
ให้ตราพระราชกฤษฎีกาขึ้นไว้ ดังต่อไปนี้

มาตรา ๑ พระราชกฤษฎีกานี้เรียกว่า “พระราชกฤษฎีกา
เปลี่ยนแปลงเขตเทศบาลเมืองสุโขทัยธานี จังหวัดสุโขทัย
พ.ศ. ๒๕๐๕”

มาตรา ๒ พระราชกฤษฎีกานี้ให้ใช้บังคับตั้งแต่วันถัดจาก
วันประกาศในราชกิจจานุเบกษาเป็นต้นไป

มาตรา ๓ ให้เปลี่ยนแปลงเขตเทศบาลเมืองสุโขทัยธานี
จังหวัดสุโขทัย ซึ่งกำหนดไว้ตามมาตรา ๔ แห่งพระราชกฤษฎีกา
จัดตั้งเทศบาลเมืองสุโขทัยธานี จังหวัดสวรรคโลก พุทธศักราช
๒๔๘๐ ซึ่งเปลี่ยนนามจังหวัดสวรรคโลกเป็นจังหวัดสุโขทัย ตาม
มาตรา ๓ แห่งพระราชกฤษฎีกาเปลี่ยนนามจังหวัดและอำเภอ
บางแห่ง พุทธศักราช ๒๔๘๒ เสียใหม่ โดยมีเขตดังต่อไปนี้

ด้านเหนือ ตั้งแต่หลักเขตที่ ๑ ซึ่งตั้งอยู่ทางจุดศูนย์กลาง
ทางหลวงแผ่นดิน หมายเลข ๑๒ ตอนตาก-สุโขทัย ตรง
กม. ๓๘.๘๘๐ ตามแนวเส้นตั้งฉาก ๓๐๐ เมตร เป็นเส้นตรง

อาศัยอำนาจตามความในมาตรา ๑๒ แห่งพระราชบัญญัติเทศบาล พ.ศ. ๒๔๕๖ ซึ่งแก้ไขเพิ่มเติมโดยพระราชบัญญัติเทศบาล (ฉบับที่ ๓) พ.ศ. ๒๔๕๕ จึงทรงพระกรุณาโปรดเกล้าฯ ให้ตราพระราชกฤษฎีกาขึ้นไว้ ดังต่อไปนี้

มาตรา ๑ พระราชกฤษฎีกานี้เรียกว่า “พระราชกฤษฎีกาเปลี่ยนแปลงเขตเทศบาลเมืองสุโขทัยธานี จังหวัดสุโขทัย พ.ศ. ๒๕๐๕”

มาตรา ๒ พระราชกฤษฎีกานี้ให้ใช้บังคับตั้งแต่วันถัดจากวันประกาศในราชกิจจานุเบกษาเป็นต้นไป

มาตรา ๓ ให้เปลี่ยนแปลงเขตเทศบาลเมืองสุโขทัยธานี จังหวัดสุโขทัย ซึ่งกำหนดไว้ตามมาตรา ๔ แห่งพระราชกฤษฎีกาจัดตั้งเทศบาลเมืองสุโขทัยธานี จังหวัดสวรรคโลก พุทธศักราช ๒๔๘๐ ซึ่งเปลี่ยนนามจังหวัดสวรรคโลกเป็นจังหวัดสุโขทัย ตามมาตรา ๓ แห่งพระราชกฤษฎีกาเปลี่ยนนามจังหวัดและอำเภอบางแห่ง พุทธศักราช ๒๔๘๒ เสียใหม่ โดยมีเขตดังต่อไปนี้

ด้านเหนือ ตั้งแต่หลักเขตที่ ๑ ซึ่งตั้งอยู่ทางจ.เลขศูนย์กลางทางหลวงแผ่นดิน หมายเลข ๑๒ ตอนตาก-สุโขทัย ตรงกม. ๓๘.๘๘๐ ตามแนวเส้นตั้งฉาก ๓๐๐ เมตร เป็นเส้นตรง

เล่ม ๘๑ ตอนที่ ๑๑๐ ราชกิจจานุเบกษา ๖ ธันวาคม ๒๕๐๕

เหนือ ถึงริมคลองแม่รำพันธุ์ฝั่งตะวันออก แล้วเป็นเส้นตรง
ไปทางทิศตะวันตกเฉียงเหนือ ถึงหลักเขตที่ ๑๑ ซึ่งตั้งอยู่ห่าง
จากศูนย์กลางทางหลวงแผ่นดิน หมายเลข ๑๒ ตอนตาก-สุโขทัย
ตรง กม. ๓๘.๘๘๐ ตามแนวเส้นตั้งฉาก ๓๒๐ เมตร

จากหลักเขตที่ ๑๑ เป็นเส้นตรงไปทางทิศตะวันออกเฉียง
เหนือ บรรจบหลักเขตที่ ๑

ดังปรากฏในแผนที่ท้ายพระราชกฤษฎีกานี้

ตามเส้นแนวเขตที่กล่าวไว้ในมาตรานี้ ให้มีหลักย่อยปักไว้
เพื่อแสดงแนวเขตตามสมควร

มาตรา ๔ ให้รัฐมนตรีว่าการกระทรวงมหาดไทยรักษาการ
ตามพระราชกฤษฎีกานี้

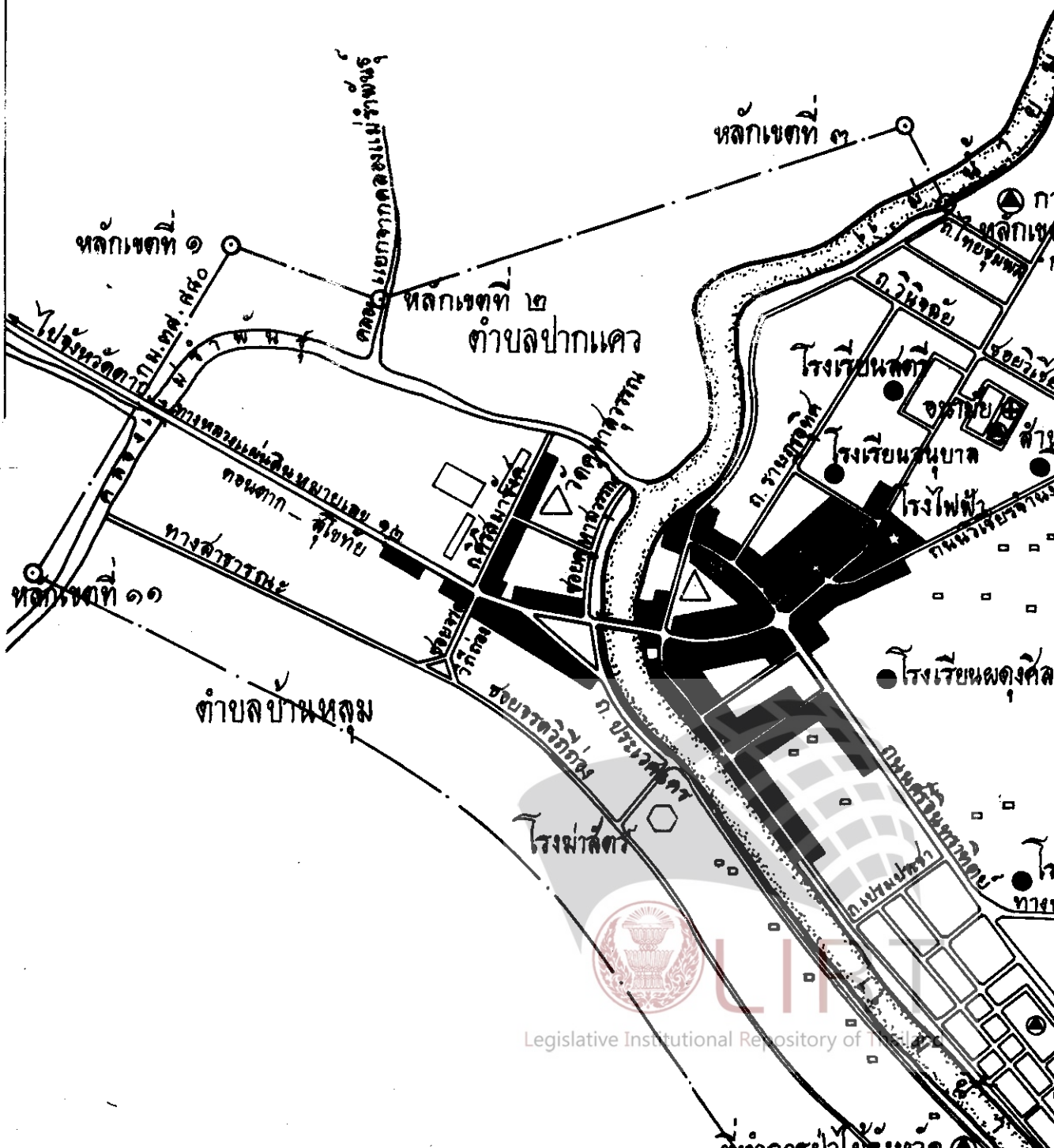
ผู้รับสนองพระบรมราชโองการ

จอมพล ถนอม กิตติขจร

นายกรัฐมนตรี



ตำบลปากแคว



ตำบลบ้านหลุม

ช่อขจรวิจิตร

น. ประเวศบุรี

โรงเรียนพหลพล

โรงเรียนสตรี

ถนนสุขุมวิท

โรงเรียนอินทรี

ทางหลวงแผ่นดินหมายเลข

โรงเรียน

ศาลากลางจังหวัด

ที่ว่าการอำเภอ

สำนักงานที่ดิน

ศาลจังหวัด

เรือนจำ

สถานี

น. วิกิตน

ที่ทำการป่าไม้จังหวัด

วัดศรีหลวงพาราณสี

ตำบลบ้านหลุม

แผนที่แสดงเขต

จังหวัด

เครื่องหมาย

หลัก

วัด

โรงเรียน

สถานี

บ้าน

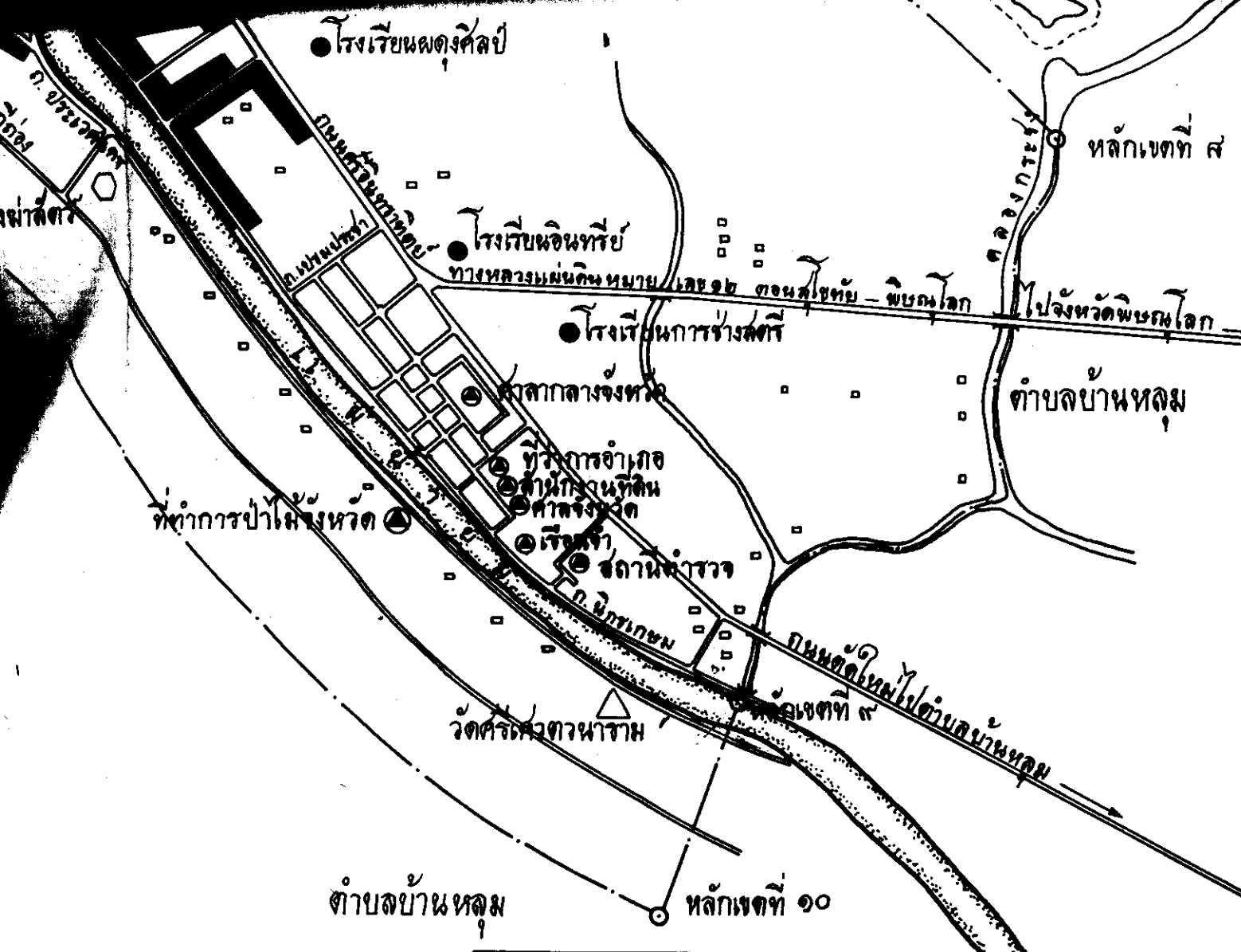
สถานี

โรงเรียน



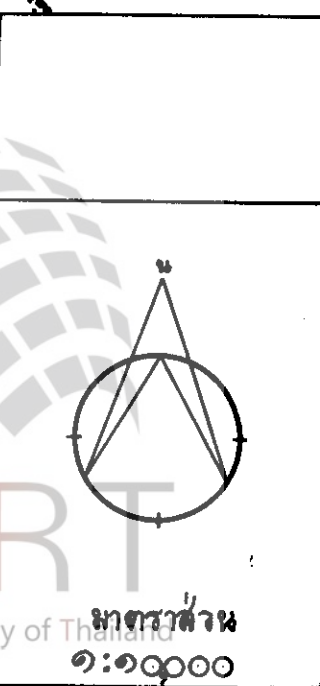
LIRT

Legislative Institutional Repository of Thailand



แผนที่แสดงเขตเทศบาลเมืองสุโขทัยธานี
จังหวัดสุโขทัย

<ul style="list-style-type: none"> ●— หัวเมือง ▲ วัด ● โรงเรียน ⊕ สถานตำรวจ ■ ร้านค้า ⊕ สถานีอนามัย ○ โรงงานอุตสาหกรรม 	<p>เครื่องหมาย</p> <p>หลักและเส้นเขตเทศบาล</p> <p>วัด</p> <p>โรงเรียน</p> <p>สถานที่ราชการ</p> <p>ร้านค้า</p> <p>สถานีอนามัย</p> <p>โรงงานอุตสาหกรรม</p>
---	--



เล่ม ๘๓ ตอนที่ ๑๑๐ ราชกิจจานุเบกษา ๖ ธันวาคม ๒๕๐๕

หมายเหตุ:— เหตุผลในการประกาศใช้พระราชกฤษฎีกาฉบับนี้ คือ เนื่องจากท้องถิ่นทั้งในเขตและนอกเขตเทศบาลเมืองสุโขทัยธานี จังหวัดสุโขทัย ได้เจริญขึ้น และมีชุมชนหนาแน่นตามริมทางหลวงแผ่นดิน จึงสมควรขยายเขตเทศบาลเมืองสุโขทัยธานี จังหวัดสุโขทัย เพื่อประโยชน์ในการบริหารกิจการ และการทะนุบำรุงท้องถิ่นต่อไป



เล่ม ๘๓ ตอนที่ ๑๑๐ ราชกิจจานุเบกษา ๖ ธันวาคม ๒๕๐๘

ไปทางทิศตะวันออกเฉียงใต้ ถึงหลักเขตที่ ๒ ซึ่งตั้งอยู่ริมคลอง
แยกจากคลองแม่รำพันรัฐฝั่งตะวันตก ห่างจากริมคลองแม่
รำพันรัฐฝั่งเหนือ ๑๐๐ เมตร

จากหลักเขตที่ ๒ เป็นเส้นตรงไปทางทิศตะวันออกเฉียง
เหนือ ถึงหลักเขตที่ ๓ ซึ่งตั้งอยู่ห่างจากริมแม่น้ำยมฝั่งตะวันตก
๑๐๐ เมตร ตามแนวเส้นตั้งฉากจากริมแม่น้ำยมฝั่งตะวันตก
ตรงปากถนนไทยชุมพลฟากเหนือ

จากหลักเขตที่ ๓ เป็นเส้นตรงไปทางทิศตะวันออกเฉียงใต้
ถึงหลักเขตที่ ๔ ซึ่งตั้งอยู่ริมแม่น้ำยมฝั่งตะวันออก ตรงมุม
หักถนนไทยชุมพลฟากเหนือ

จากหลักเขตที่ ๔ เลียบตามริมแม่น้ำยมฝั่งตะวันออก
ไปทางทิศตะวันออกเฉียงเหนือ ถึงหลักเขตที่ ๕ ซึ่งตั้งอยู่ริม
แม่น้ำยมฝั่งตะวันออก ตรงแนวเส้นตั้งฉากจากทางหลวง
แผ่นดิน หมายเลข ๑๐๑ ตอนสุโขทัย - ศรีสัชนาลัย ตรง
กม. ๓๕.๔๐๐

ด้านตะวันออก จากหลักเขตที่ ๕ เป็นเส้นตรงไปทาง
ทิศตะวันออกเฉียงใต้ผ่านทางหลวงแผ่นดิน หมายเลข ๑๐๑
ตอนสุโขทัย - ศรีสัชนาลัย ตรง กม. ๓๕.๔๐๐ ถึงหลักเขตที่ ๖

เล่ม ๘๓ ตอนที่ ๑๑๐ ราชกิจจานุเบกษา ๖ ธันวาคม ๒๕๐๕

ซึ่งตั้งอยู่ห่างจากศูนย์กลางทางหลวงแผ่นดิน หมายเลข ๑๐๑
ตอนสุโขทัย - ศรีสัชนาลัย ๓๐๐ เมตร

จากหลักเขตที่ ๖ เป็นเส้นตรงไปทางทิศตะวันตกเฉียงใต้
ถึงหลักเขตที่ ๗ ซึ่งตั้งอยู่ห่างจากศูนย์กลางทางหลวงแผ่นดิน
หมายเลข ๑๐๑ ตอนสุโขทัย - ศรีสัชนาลัย ตรง กม. ๓๖.๕๕๐
ตามแนวเส้นตั้งฉาก ๓๐๐ เมตร

จากหลักเขตที่ ๗ เป็นเส้นตรงไปทางทิศตะวันออกเฉียงใต้
ถึงหลักเขตที่ ๘ ซึ่งตั้งอยู่ริมคลองกระซังฝั่งตะวันออก ห่าง
จากศูนย์กลางทางหลวงแผ่นดิน หมายเลข ๑๒ ตอนสุโขทัย
- พิษณุโลก ๓๐๐ เมตร

จากหลักเขตที่ ๘ เลียบตามริมคลองกระซังฝั่งตะวันออก
ไปทางทิศตะวันตกเฉียงใต้ ถึงหลักเขตที่ ๙ ซึ่งตั้งอยู่ริมแม่น้ำยม
ฝั่งตะวันออก

จากหลักเขตที่ ๙ เป็นเส้นตรงไปทางทิศตะวันตกเฉียงใต้
ตามแนวเส้นตั้งฉากจากริมแม่น้ำยม ถึงหลักเขตที่ ๑๐ ซึ่งตั้ง
อยู่ห่างจากศูนย์กลางซอยจรดวิถีถ่อง ๑๕๐ เมตร

ด้านใต้และด้านตะวันตก จากหลักเขตที่ ๑๐ เป็นเส้นขนาน
กับซอยจรดวิถีถ่องและทางสาธารณะ ไปทางทิศตะวันตกเฉียง