

สำนักงานเลขาธิการวุฒิสภา
เลขที่ ๙๗๒
วันที่ ๑๕/๑๒/๒๕๕๕
เวลา ๑๕.๑๗ น.

ที่ นร ๐๕๐๓/๑๑๐๔

สำนักเลขาธิการคณะรัฐมนตรี
ทำเนียบรัฐบาล กทม. ๑๐๓๐๐

กุมภาพันธ์ ๒๕๕๕

เรื่อง รายงานการพิจารณาศึกษาของคณะกรรมการการศึกษา ตรวจสอบเรื่องการทุจริต และเสริมสร้าง
ธรรมาภิบาล วุฒิสภา เรื่อง กรณีนโยบายของนิคมอุตสาหกรรมโรงกลึงเหล็ก อำเภอบางสะพาน
จังหวัดประจวบคีรีขันธ์

เรียน เลขาธิการวุฒิสภา

อ้างถึง หนังสือสำนักเลขาธิการวุฒิสภา ที่ สว ๐๐๐๓/๔๙๑๓ ลงวันที่ ๓๐ สิงหาคม ๒๕๕๔

สิ่งที่ส่งมาด้วย สำเนาหนังสือสำนักงานคณะกรรมการพัฒนาการเศรษฐกิจและสังคมแห่งชาติ
ด่วนที่สุด ที่ นร ๑๑๐๔/๐๒๖๗ ลงวันที่ ๑๗ มกราคม ๒๕๕๕ และรายงานสรุปผลการดำเนินการฯ
ในเรื่องนี้

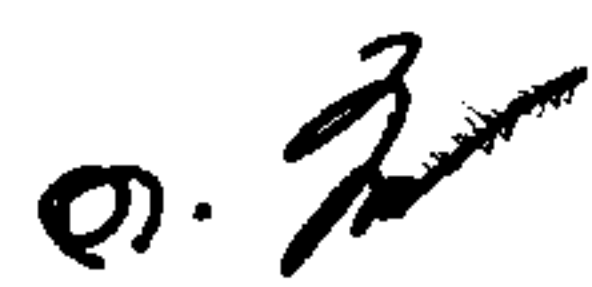
ตามที่ได้ส่งรายงานการพิจารณาศึกษาของคณะกรรมการการศึกษา ตรวจสอบเรื่องการทุจริต
และเสริมสร้างธรรมาภิบาล วุฒิสภา เรื่อง กรณีนโยบายของนิคมอุตสาหกรรมโรงกลึงเหล็ก อำเภอบางสะพาน
จังหวัดประจวบคีรีขันธ์ ไปเพื่อดำเนินการ นั้น

สำนักงานคณะกรรมการพัฒนาการเศรษฐกิจและสังคมแห่งชาติ ได้เสนอผลการดำเนินการ
ตามรายงานการพิจารณาศึกษาของคณะกรรมการการศึกษา ตรวจสอบเรื่องการทุจริต และเสริมสร้างธรรมาภิบาล
วุฒิสภา เรื่อง กรณีนโยบายของนิคมอุตสาหกรรมโรงกลึงเหล็ก อำเภอบางสะพาน จังหวัดประจวบคีรีขันธ์
มาเพื่อดำเนินการ ความละเอียดปรากฏตามสิ่งที่ส่งมาด้วย

คณะรัฐมนตรีได้มีมติเมื่อวันที่ ๗ กุมภาพันธ์ ๒๕๕๕ รับทราบรายงานของคณะกรรมการฯ
และผลการดำเนินการของสำนักงานคณะกรรมการพัฒนาการเศรษฐกิจและสังคมแห่งชาติ ตามรายงานดังกล่าว
และแจ้งให้สำนักงานเลขาธิการวุฒิสภาทราบต่อไป

จึงเรียนมาเพื่อโปรดทราบ และนำรายงานในเรื่องนี้เสนอวุฒิสภาทราบต่อไป ทั้งนี้ ได้ขอให้
สำนักงานคณะกรรมการพัฒนาการเศรษฐกิจและสังคมแห่งชาติส่งรายงานในเรื่องนี้ จำนวน ๕๐๐ ชุด
ให้สำนักงานเลขาธิการวุฒิสภาโดยตรงต่อไปแล้ว

ขอแสดงความนับถือ



(นายอำนาจ พัวเวส)

ผู้อำนวยการสำนักนิติธรรม ปฏิบัติราชการแทน
เลขาธิการคณะรัฐมนตรี

กลุ่มงานนิติ
รับที่ ๓๒(ก) ๖๕๕๕
วันที่ ๑๕.๑๒.๕๕
เวลา ๑๕.๑๐ น.

สำนักการประชุม
สำนักนิติธรรม
โทร. ๐ ๒๒๘๐ ๙๐๐๐ ต่อ ๓๐๕ (ชุดกพัชร)

โทรสาร ๐ ๒๒๘๐ ๙๐๕๘ (D:\สนธ\รายงาน\รายงาน นิคมอุตสาหกรรมโรงกลึงเหล็ก\แจ้งมติ\001\ชุดกพัชร)

กลุ่มงานบริหารทั่วไป
รับที่ ๓๒๓/๕๕ วันที่ ๑๕/๑๒/๕๕
เวลา ๑๕.๑๔ ส่งกลุ่มงานนิติ
สำนักการประชุม

ด่วนที่สุด

ที่ นร ๑๑๐๔ ๑๖๖๗



สำนักงานคณะกรรมการ
พัฒนาการเศรษฐกิจและสังคมแห่งชาติ
๙๖๒ ถนนกรุงเกษม กรุงเทพฯ ๑๐๑๐๐

๑๗ มกราคม ๒๕๕๕

เรื่อง รายงานการพิจารณาศึกษาของคณะกรรมการการศึกษาตรวจสอบเรื่องการทุจริตและเสริมสร้างธรรมาภิบาล
วุฒิสภา เรื่องกรณีนโยบายของนิคมอุตสาหกรรมโรงกลึงเหล็ก อำเภอบางสะพาน จังหวัดประจวบคีรีขันธ์

เรียน เลขาธิการคณะรัฐมนตรี

อ้างถึง หนังสือสำนักเลขาธิการคณะรัฐมนตรี ที่ นร ๐๕๐๓/๑๘๕๒๘ ลงวันที่ ๕ กันยายน ๒๕๕๔

- สิ่งที่ส่งมาด้วย ๑. หนังสือการนิคมอุตสาหกรรมแห่งประเทศไทย ด่วนที่สุด ที่ อก ๕๑๐๓.๑.๑/๓๖๐๑ ลงวันที่ ๑๙ กันยายน ๒๕๕๔
๒. หนังสือสำนักงานคณะกรรมการส่งเสริมการลงทุน ที่ อก ๐๙๑๐/๐๐๐๒๔๒ ลงวันที่ ๓๐ พฤศจิกายน ๒๕๕๔
๓. หนังสือกระทรวงทรัพยากรธรรมชาติและสิ่งแวดล้อม ด่วนที่สุด ที่ ทส ๐๒๒๐.๒/ ๓๒๓๓ ลงวันที่ ๒๐ ธันวาคม ๒๕๕๔

ตามที่สำนักเลขาธิการคณะรัฐมนตรีขอให้สำนักงานคณะกรรมการพัฒนาการเศรษฐกิจและสังคมแห่งชาติ เสนอความเห็น เรื่อง รายงานการพิจารณาศึกษาของคณะกรรมการการศึกษาตรวจสอบเรื่องการทุจริตและเสริมสร้างธรรมาภิบาล วุฒิสภา เรื่องกรณีนโยบายของนิคมอุตสาหกรรมโรงกลึงเหล็ก อำเภอบางสะพาน จังหวัดประจวบคีรีขันธ์ และเป็นหน่วยงานกลางในการรวบรวมผลการดำเนินการของหน่วยงานที่เกี่ยวข้อง เพื่อประกอบการพิจารณาของคณะรัฐมนตรี ความละเอียดแจ้งแล้ว นั้น

สำนักงานคณะกรรมการพัฒนาการเศรษฐกิจและสังคมแห่งชาติ ขอเรียนเสนอข้อชี้แจงและความคิดเห็นต่อรายงานการพิจารณาศึกษาของคณะกรรมการฯ ของสำนักงานฯ กระทรวงอุตสาหกรรม (การนิคมอุตสาหกรรมแห่งประเทศไทย และสำนักงานคณะกรรมการส่งเสริมการลงทุน) และกระทรวงทรัพยากรธรรมชาติและสิ่งแวดล้อม มีสาระสำคัญ ดังนี้

๑. สำนักงานคณะกรรมการพัฒนาการเศรษฐกิจและสังคมแห่งชาติ (สศช.) มีข้อชี้แจงและความเห็นดังนี้

๑.๑ สำนักงานฯ เห็นพ้องกับแนวทางการจัดทำแผนพัฒนาที่ให้ความสำคัญต่อการอนุรักษ์ทรัพยากรธรรมชาติและสิ่งแวดล้อม และการมีส่วนร่วมของประชาชนตามที่เสนอในรายงานการศึกษาของคณะกรรมการการศึกษาตรวจสอบเรื่องการทุจริตและเสริมสร้างธรรมาภิบาล วุฒิสภา โดยในแผนพัฒนาฯ ฉบับที่ ๘ ถึงแผนพัฒนาฯ ฉบับที่ ๑๑ ได้ให้ความสำคัญต่อการพัฒนาควบคู่ไปกับการอนุรักษ์ทรัพยากรธรรมชาติและสิ่งแวดล้อม และการมีส่วนร่วมของประชาชนทุกภาคส่วน โดยเฉพาะอย่างยิ่งในแผนพัฒนาฯ ฉบับที่ ๑๑ ซึ่งประกาศใช้เมื่อวันที่ ๑ ตุลาคม ๒๕๕๕ ได้มุ่งเน้นถึงความสำคัญของการพัฒนาอุตสาหกรรมให้มีคุณภาพ มีความยั่งยืน และเป็นมิตรต่อสิ่งแวดล้อม รวมทั้งมีการกำหนดมาตรฐานการบริหารจัดการภาคอุตสาหกรรมเพื่อรักษาคุณภาพสิ่งแวดล้อม ทรัพยากรธรรมชาติ และป้องกันผลกระทบต่อสุขภาพของประชาชนในพื้นที่ ด้วยแล้ว

๑.๒ กรณีแผนแม่บทการพัฒนาพื้นที่ชายฝั่งทะเลตะวันตก ซึ่งจัดทำร่วมกันระหว่าง สศช. และองค์การความร่วมมือระหว่างประเทศแห่งญี่ปุ่น (JICA) ได้กำหนดนโยบายการพัฒนาพื้นที่ชายฝั่งทะเลตะวันตกซึ่งสอดคล้องกับแผนพัฒนาฯ ฉบับที่ ๘ ที่รวมถึงการสนับสนุนภาคเอกชนในการพัฒนาอุตสาหกรรม

เหล็กสมบูรณ์แบบและท่าเรือน้ำลึกบริเวณตอนใต้ของพื้นที่ โดยให้สอดคล้องกับศักยภาพของพื้นที่และการลงทุนของภาคเอกชนที่เกิดขึ้นจริงในพื้นที่ควบคู่ไปกับการดูแลทรัพยากรธรรมชาติและสิ่งแวดล้อม แต่ทั้งนี้ในขั้นตอนการลงทุนของภาคเอกชนจะต้องมีการดำเนินการตาม กฎระเบียบ กฎหมายและรัฐธรรมนูญฯ อย่างเคร่งครัด แต่ที่ผ่านมาผู้ต้องการลงทุนตั้งโรงถลุงเหล็กต้นน้ำคุณภาพสูงครบวงจรไม่สามารถดำเนินการตาม กฎระเบียบ กฎหมายและรัฐธรรมนูญฯ ได้อย่างครบถ้วน จึงยังไม่มีการลงทุนจัดตั้งโรงถลุงเหล็กต้นน้ำฯ ในพื้นที่ดังกล่าว ทั้งนี้ข้อร้องเรียนการจัดตั้งโรงงานถลุงเหล็กของเครือสหวิริยาเกิดจากการดำเนินการในขั้นตอนของการปฏิบัติที่อาจไม่ถูกต้อง เช่น การออกเอกสารสิทธิ์ที่ดิน และการจัดทำรายงานการวิเคราะห์ผลกระทบสิ่งแวดล้อม เป็นต้น ดังนั้น รัฐบาลควรที่จะกำกับการทำงานหน่วยงานรัฐให้ปฏิบัติตามกฎหมาย กฎระเบียบ อย่างเคร่งครัด เพื่อไม่ให้เกิดปัญหาขึ้นอีก

๑.๓ ในประเด็นเรื่องความเชื่อมั่นของประชาชนต่อภาคอุตสาหกรรมในเรื่องผลกระทบด้านสิ่งแวดล้อมและสุขภาพ อันเนื่องมาจากกรณีมาบตาพุด กอรปกับผลการสำรวจความคิดเห็นของชุมชนในพื้นที่การพัฒนาชายฝั่งทะเลภาคใต้ ซึ่งมีแนวโน้มไม่เห็นด้วยกับการพัฒนาอุตสาหกรรมหนักในพื้นที่ภาคใต้ ทำให้การจัดตั้งโรงถลุงเหล็กต้นน้ำในประเทศไทยมีความเป็นไปได้ค่อนข้างยาก ดังนั้นหากจะส่งเสริมให้มีการพัฒนาอุตสาหกรรมเหล็กต้นน้ำภายในประเทศ รัฐบาลจำเป็นต้องแก้ไขปัญหาดังกล่าวและสร้างความเชื่อมั่นให้กับชุมชน โดย (๑) เร่งดำเนินการพัฒนาเมืองอุตสาหกรรมนิเวศ (Eco-Industrial Town) ให้เกิดขึ้นอย่างเป็นรูปธรรมตามแนวทางการพัฒนาภายใต้แผนพัฒนาฯ ฉบับที่ ๑๑ (๒) สร้างกระบวนการมีส่วนร่วมของประชาชนและผู้มีส่วนได้ส่วนเสียในการกำหนดนโยบายทั้งในระดับชาติและท้องถิ่น และ (๓) กำหนดมาตรการส่งเสริมให้ภาคเอกชนนำแนวคิด Corporate Social Responsibility (CSR) มาใช้ในการดำเนินธุรกิจ

๑.๔ ประเทศไทยมีความต้องการใช้เหล็กมีแนวโน้มเพิ่มขึ้นทุกปี เนื่องจากอุตสาหกรรมเหล็กและเหล็กกล้าเป็นอุตสาหกรรมพื้นฐานที่เป็นปัจจัยการผลิตของอุตสาหกรรมต่อเนื่องๆ ทำให้ต้องมีการนำเข้าเหล็กคุณภาพสูงจากต่างประเทศเพิ่มขึ้นอย่างต่อเนื่อง ดังนั้นเพื่อลดการขาดดุลการค้าและดุลบัญชีเดินสะพัดของประเทศ จึงจำเป็นต้องมีการศึกษาแนวทางส่งเสริมการลงทุนกิจการผลิตเหล็กขั้นต้นเพื่อผลิตเหล็กคุณภาพสูงในประเทศไทย โดยจะต้องดำเนินการอย่างละเอียด รอบคอบ ต้องคำนึงถึงการรักษาทรัพยากรธรรมชาติและสิ่งแวดล้อม การมีส่วนร่วมของประชาชนและผู้มีส่วนได้ส่วนเสีย ตลอดจนให้มีการดำเนินการตามบทบัญญัติของรัฐธรรมนูญแห่งราชอาณาจักรไทย ปี พ.ศ. ๒๕๕๐ และกฎหมายอื่นที่เกี่ยวข้อง เช่น พระราชบัญญัติสุขภาพแห่งชาติ พ.ศ.๒๕๕๐ เป็นต้น

๑.๕ การส่งเสริมให้ภาคเอกชนเข้าไปลงทุนในต่างประเทศ เป็นอีกแนวทางหนึ่งในการพัฒนาอุตสาหกรรมเหล็กและเหล็กกล้าของไทย ซึ่งนอกจากจะสอดคล้องกับนโยบายการส่งเสริมการลงทุนของสำนักงานคณะกรรมการส่งเสริมการลงทุน (BOI) แล้ว ยังช่วยลดอุปสรรคในการจัดหาพื้นที่รองรับการพัฒนาอุตสาหกรรม การต่อต้านของประชาชนในพื้นที่ ลดภาระด้านงบประมาณภาครัฐในการลงทุนจัดหาโครงสร้างพื้นฐานต่างๆ ทั้งถนน ท่าเรือ และแหล่งน้ำ รวมทั้งสามารถใช้ประโยชน์จากการพัฒนาโครงสร้างพื้นฐานที่เชื่อมโยงกับประเทศเพื่อนบ้าน เช่น โครงการพัฒนาท่าเรือน้ำลึกและนิคมอุตสาหกรรมเมืองทวายของประเทศพม่า ซึ่งเป็นพื้นที่ที่มีศักยภาพมากในการรองรับอุตสาหกรรมขนาดใหญ่ ซึ่งหากจะดำเนินการตามแนวทางนี้ กระทรวงอุตสาหกรรมควรจะต้องประสานกับภาคเอกชนในการดำเนินการร่วมกับภาครัฐ และนำเสนอให้รัฐบาลพิจารณา

๒. กระทรวงอุตสาหกรรม โดยการนิคมอุตสาหกรรมแห่งประเทศไทย (กนอ.) ให้ข้อชี้แจง ดังนี้

๒.๑ กนอ. ได้ดำเนินการตามระเบียบและหลักเกณฑ์ในการจัดตั้งนิคมอุตสาหกรรมโดยผู้ที่ประสงค์จะจัดตั้งนิคมอุตสาหกรรมหรือขยายนิคมอุตสาหกรรมร่วมดำเนินงาน จะต้องยื่นคำขอเสนอพื้นที่เพื่อร่วมดำเนินงานจัดตั้งนิคมอุตสาหกรรมสำหรับนิคมอุตสาหกรรมใหม่/นิคมอุตสาหกรรมส่วนขยายเป็นลายลักษณ์อักษร หลังจากนั้นนำเสนอแนวคิดโครงการจัดตั้งนิคมอุตสาหกรรมต่อคณะกรรมการ กนอ. เพื่อพิจารณาให้ความเห็นชอบ โดยคำนึงถึงความสอดคล้องกับกฎหมายอื่นที่เกี่ยวข้อง และจะได้จัดทำการศึกษารายงานการ

วิเคราะห์ผลกระทบสิ่งแวดล้อมโครงการ (EIA) และนำเสนอสำนักงานนโยบายและแผนทรัพยากรธรรมชาติและสิ่งแวดล้อม (สผ.) ต่อไป ทั้งนี้ โครงการจัดตั้งนิคมอุตสาหกรรมจะดำเนินการพัฒนาได้อย่างเป็นรูปธรรมหรือไม่ นั้น จะขึ้นอยู่กับรายงาน EIA ว่า จะได้รับความเห็นชอบจากการพิจารณาจากคณะกรรมการผู้ชำนาญการพิจารณารายงานการวิเคราะห์ผลกระทบสิ่งแวดล้อม ของ สผ. หรือไม่

๒.๒ บริษัทเครือสหวิริยา จำกัด และบริษัทประจวบพัฒนา ดีเวลอปเม้นท์ จำกัด ได้แจ้งความประสงค์ขอร่วมดำเนินงานกับ กนอ. ในการจัดตั้งนิคมอุตสาหกรรมเหล็กบางสะพาน ในพื้นที่อ.บางสะพาน จ.ประจวบคีรีขันธ์ พื้นที่ประมาณ ๖,๔๐๔-๐-๔๓.๕๐ ไร่ โดยนำพื้นที่ที่มีการประกอบอุตสาหกรรมของบริษัทฯ แล้วบางส่วนมาจัดตั้งเป็นนิคมอุตสาหกรรมฯ เพื่อประกอบอุตสาหกรรมเหล็กระดับต้นน้ำ และอุตสาหกรรมเหล็กระดับกลางน้ำ โดย กนอ. ได้นำเสนอคณะกรรมการ กนอ. ให้ความเห็นชอบในคราวประชุมครั้งที่ ๑/๒๕๕๐ เมื่อวันที่ ๒๕ มกราคม ๒๕๕๐ แต่เนื่องจากพื้นที่จัดตั้งมีการประกอบอุตสาหกรรมบางส่วนแล้ว กนอ. จึงเห็นควรให้มีการจัดทำ EIA ของนิคมอุตสาหกรรมฯ ให้แล้วเสร็จก่อน ปัจจุบันยังไม่มีมีการประกาศเขตเป็นนิคมอุตสาหกรรม และ กนอ. ยังไม่ได้ ออกใบอนุญาตก่อสร้างใดๆ

๒.๓ ตามกระบวนการจัดตั้งนิคมอุตสาหกรรม กนอ. ได้กำหนดระเบียบและหลักเกณฑ์การพิจารณาที่ชัดเจนว่า ผู้ที่สนใจจะจัดตั้งนิคมอุตสาหกรรมจะต้องยื่นเอกสารการยินยอมของหน่วยงานท้องถิ่นที่โครงการนิคมอุตสาหกรรมตั้งอยู่ รับทราบและสนับสนุนการจัดตั้งนิคมอุตสาหกรรมบริเวณนั้นๆ ทั้งนี้ในส่วนของการขอจัดตั้งนิคมอุตสาหกรรมเหล็กบางสะพาน ของบริษัท เครือสหวิริยา จำกัด และบริษัท ประจวบพัฒนา ดีเวลอปเม้นท์ จำกัด ก็ได้ดำเนินการตามระเบียบดังกล่าว โดยการประชุมสภาองค์การบริหารส่วนตำบลแม่รำพึง สมัยวิสามัญที่ ๔ ประจำปี พ.ศ. ๒๕๔๙ เมื่อวันที่ ๒๐ ตุลาคม ๒๕๔๙ มีมติเห็นชอบการนำพื้นที่ของบริษัทและบริษัทในเครือสหวิริยาทั้งหมด จัดตั้งเป็นนิคมอุตสาหกรรม ประกอบกับในกระบวนการจัดทำรายงาน EIA ได้มีการดำเนินการตามขั้นตอนแนวทางการมีส่วนร่วมของประชาชน และการประเมินผลกระทบสิ่งแวดล้อมทางด้านสังคม ของ สผ. ขณะนี้โครงการฯ อยู่ระหว่างการดำเนินการจัดทำรายงาน EIA และปรับปรุงรายงาน EIA ตามความเห็นของคณะกรรมการผู้ชำนาญการพิจารณารายงานการวิเคราะห์ผลกระทบสิ่งแวดล้อม ของ สผ.

(รายละเอียดปรากฏตามสิ่งที่ส่งมาด้วย ๑)

๓. กระทรวงอุตสาหกรรม โดยสำนักงานคณะกรรมการส่งเสริมการลงทุน (BOI) ให้ข้อชี้แจง ดังนี้

๓.๑ คณะกรรมการส่งเสริมการลงทุนได้ปรับเปลี่ยนนโยบายเมื่อปี ๒๕๕๓ ที่จะส่งเสริมการลงทุนเพื่อพัฒนาประเทศอย่างยั่งยืน กำหนดให้มีความสำคัญทั้งทางด้านเศรษฐกิจ สังคม และสิ่งแวดล้อมควบคู่กัน โดยเน้นส่งเสริมอุตสาหกรรมที่เป็นมิตรต่อสิ่งแวดล้อม และส่งเสริมในอุตสาหกรรมที่มีอยู่แล้วลงทุนเพื่อปรับปรุงกระบวนการผลิตเพื่อลดมลพิษ

๓.๒ ตามประกาศคณะกรรมการส่งเสริมการลงทุนที่ ๑๐/๒๕๕๒ เรื่อง ประเภท ขนาด เงื่อนไข และสิทธิประโยชน์ของแต่ละประเภทกิจการที่ได้รับการส่งเสริมการลงทุน ลงวันที่ ๑๕ ตุลาคม ๒๕๕๒ ได้กำหนดนโยบายส่งเสริมการลงทุนแก่กิจการที่เกี่ยวข้อง ดังนี้

(๑) โรงงานอุตสาหกรรมถลุงเหล็ก อยู่ในข่ายให้การส่งเสริมในประเภท ๒.๑๒.๑ “การผลิตเหล็กขั้นต้น” กำหนดเป็นกิจการให้มีความสำคัญและเป็นประโยชน์ต่อประเทศเป็นพิเศษ เนื่องจากเป็นอุตสาหกรรมพื้นฐาน ซึ่งยังไม่มีการผลิตภายในประเทศ และจะส่งผลดีต่ออุตสาหกรรมต่อเนื่อง เช่น อุตสาหกรรมเหล็กขั้นปลาย อุตสาหกรรมยานยนต์ อุตสาหกรรมผลิตวัสดุก่อสร้าง ฯลฯ โดยอยู่ในข่ายยกเว้นอากรขาเข้าและยกเว้นภาษีเงินได้นิติบุคคล ๘ ปี หากตั้งอยู่ในเขต ๓ จะได้รับสิทธิและประโยชน์เขตส่งเสริมการลงทุนเป็นการเพิ่มเติม

(๒) นิคมอุตสาหกรรมถลุงเหล็ก อยู่ในข่ายให้การส่งเสริมได้ในประเภท ๗.๘.๑ “กิจการเขตอุตสาหกรรม” อยู่ในข่ายได้รับสิทธิและประโยชน์ตามเกณฑ์ที่ตั้งของโครงการ

๓.๓ จากปัจจุบันคณะกรรมการส่งเสริมการลงทุนมีนโยบายส่งเสริมการลงทุนเพื่อพัฒนาประเทศอย่างยั่งยืน โดยให้ความสำคัญทั้งในด้านเศรษฐกิจ สังคม และสิ่งแวดล้อม ดังนั้น ในการอนุมัติให้การส่งเสริมโครงการขนาดใหญ่ที่มีโอกาสเกิดมลพิษสูง จะพิจารณาโดยให้ความสำคัญเป็นพิเศษต่อมาตรการป้องกันผลกระทบด้านสิ่งแวดล้อม ความคุ้มค่าทางเศรษฐกิจของการลงทุนโดยพิจารณาเปรียบเทียบผลประโยชน์ที่ประเทศจะได้รับมือเปรียบเทียบกับมลพิษที่เกิดขึ้น พร้อมกับกำหนดเงื่อนไขต้องได้รับความเห็นชอบในด้านสิ่งแวดล้อมตามหลักเกณฑ์ของหน่วยงานที่เกี่ยวข้องก่อนดำเนินโครงการ

๓.๔ กิจการโรงงานอุตสาหกรรมขนาดใหญ่และนิคมอุตสาหกรรมเหล็กเพื่อรองรับการผลิตเหล็กขั้นต้นจะต้องปฏิบัติตามหลักเกณฑ์ที่เกี่ยวข้อง คือ ประกาศของกระทรวงทรัพยากรธรรมชาติและสิ่งแวดล้อมเรื่องกำหนดประเภท ขนาด และวิธีปฏิบัติสำหรับโครงการหรือกิจการที่อาจก่อให้เกิดผลกระทบต่อชุมชนอย่างรุนแรง ทั้งทางด้านคุณภาพสิ่งแวดล้อม ทรัพยากรธรรมชาติและสุขภาพ ที่ส่วนราชการ รัฐวิสาหกิจ หรือเอกชนจะต้องจัดทำรายงานผลกระทบสิ่งแวดล้อม พ.ศ. ๒๕๕๓ ซึ่งเป็นไปตามบทบัญญัติมาตรา ๖๗ วรรคสอง แห่งรัฐธรรมนูญแห่งราชอาณาจักรไทย พ.ศ. ๒๕๕๐ การส่งเสริมการลงทุนโครงการข้างต้นจะกำหนดเงื่อนไขต้องจัดทำรายงานการวิเคราะห์ผลกระทบต่อสิ่งแวดล้อมสำหรับโครงการหรือกิจการที่อาจก่อให้เกิดผลกระทบต่อชุมชนอย่างรุนแรง ทั้งทางด้านคุณภาพสิ่งแวดล้อม ทรัพยากรธรรมชาติและสุขภาพ ถึงจะดำเนินการตามโครงการได้ ซึ่งกระบวนการดำเนินการจัดทำรายงานข้างต้น จะต้องดำเนินการตามขั้นตอนต่างๆ เช่น การเปิดเผยข้อมูลด้านสิ่งแวดล้อม การรับฟังความคิดเห็นของประชาชนและผู้มีส่วนได้ส่วนเสีย การส่งเรื่องให้คณะกรรมการองค์การอิสระด้านสิ่งแวดล้อมและสุขภาพเพื่อพิจารณาให้ความเห็น ฯลฯ

๓.๕ คณะกรรมการส่งเสริมการลงทุนไม่ได้กำหนดให้จังหวัดประจวบคีรีขันธ์เป็นเขต ๓ เพื่อเป็นพื้นที่เป้าหมายสำหรับการก่อสร้างอุตสาหกรรมเหล็กเป็นการเฉพาะแต่อย่างใด โดยในระยะที่ผ่านมาการกำหนดพื้นที่ใดพื้นที่หนึ่งเป็นเขต ๓ นั้น คณะกรรมการส่งเสริมการลงทุนจะพิจารณาจากรายได้เฉลี่ยต่อหัวของประชาชนในพื้นที่นั้นๆว่าอยู่ในระดับต่ำ ดังนั้น จะพยายามให้สิทธิและประโยชน์เป็นพิเศษแก่การลงทุนในพื้นที่นั้นๆเพื่อเสริมสร้างรายได้แก่ประชาชน

(รายละเอียดปรากฏตามสิ่งที่ส่งมาด้วย ๒)

๔. กระทรวงทรัพยากรธรรมชาติและสิ่งแวดล้อม (ทส.) ได้สรุปผลการดำเนินการในประเด็นที่เกี่ยวข้อง ดังนี้

๔.๑ ประเด็นการเข้าถึงข้อมูลข่าวสาร EIA ทส. ได้ดำเนินการออกกฎหมายที่สำคัญ ๒ ฉบับ คือ

(๑) ประกาศกระทรวงทรัพยากรธรรมชาติและสิ่งแวดล้อม เรื่อง กำหนดหลักเกณฑ์ วิธีการ ระเบียบปฏิบัติ และแนวทางในการจัดทำรายงานการวิเคราะห์ผลกระทบต่อสิ่งแวดล้อมสำหรับโครงการหรือกิจการที่อาจก่อให้เกิดผลกระทบต่อชุมชนอย่างรุนแรง ทั้งทางด้านคุณภาพสิ่งแวดล้อม ทรัพยากรธรรมชาติและสุขภาพ ประกาศ ณ วันที่ ๒๙ ธันวาคม พ.ศ. ๒๕๕๒ ซึ่งในประกาศฉบับนี้ได้กำหนดกระบวนการที่เกี่ยวข้องกับการรับฟังความคิดเห็นของประชาชนและผู้มีส่วนได้ส่วนเสีย รวมทั้งการเปิดเผยข้อมูลของโครงการและการจัดทำรายงาน EIA ในทุกขั้นตอนก่อนอนุมัติหรืออนุญาตโครงการ สำหรับโครงการหรือกิจการที่อาจก่อให้เกิดผลกระทบต่อชุมชนอย่างรุนแรง ทั้งทางด้านคุณภาพสิ่งแวดล้อม ทรัพยากรธรรมชาติและสุขภาพ

(๒) ประกาศกระทรวงทรัพยากรธรรมชาติและสิ่งแวดล้อม เรื่อง กำหนดประเภท ขนาดและวิธีปฏิบัติสำหรับโครงการหรือกิจการที่อาจก่อให้เกิดผลกระทบต่อชุมชนอย่างรุนแรง ทั้งทางด้านคุณภาพสิ่งแวดล้อม ทรัพยากรธรรมชาติและสุขภาพ ที่ส่วนราชการ รัฐวิสาหกิจ หรือเอกชนจะต้องจัดทำรายงานการวิเคราะห์ผลกระทบต่อสิ่งแวดล้อม ประกาศ ณ วันที่ ๓๑ สิงหาคม พ.ศ. ๒๕๕๓ ซึ่งกำหนดประเภทและ

ขนาดกิจการที่ต้องจัดทำรายงานการวิเคราะห์ผลกระทบสิ่งแวดล้อมไว้ ๑๑ ประเภท โดยโครงการนิคมอุตสาหกรรม หรือโครงการที่มีลักษณะเดียวกับนิคมอุตสาหกรรมที่จัดตั้งขึ้น เพื่อรองรับอุตสาหกรรมถลุงแร่เหล็กทุกขนาด (ประเภทโครงการในลำดับที่ ๓.๑) และโครงการอุตสาหกรรมถลุงแร่เหล็กที่มีปริมาณแร่ป้อนเข้าสู่กระบวนการผลิต ตั้งแต่ ๕,๐๐๐ ตันต่อวันขึ้นไปหรือรวมกัน ตั้งแต่ ๕,๐๐๐ ตันต่อวันขึ้นไป (ประเภทโครงการในลำดับที่ ๕.๑) เข้าข่ายประเภทและขนาดโครงการที่ต้องจัดทำรายงานการวิเคราะห์ผลกระทบสิ่งแวดล้อมสำหรับโครงการหรือ กิจการที่อาจก่อให้เกิดผลกระทบต่อชุมชนอย่างรุนแรง ทั้งทางด้านคุณภาพสิ่งแวดล้อม ทรัพยากรธรรมชาติและ สุขภาพ ซึ่งจะต้องผ่านขั้นตอนการพิจารณาที่เข้มงวดมากขึ้น

๔.๒ ประเด็นที่ดิน สภาพป่าพรุบริเวณป่าแม่รำพึง กลุ่มบริษัท สหวิริยา อินดัสตรี จำกัด (มหาชน) การให้ความสำคัญกับการอนุรักษ์ พื้นที่พื้นที่ป่า และสภาพสิ่งแวดล้อมในพื้นที่ โดยเฉพาะป่าแม่รำพึง ทส. ได้มีการปรับปรุงทะเบียนรายนามพื้นที่ชุ่มน้ำที่มีความสำคัญระดับนานาชาติ และระดับชาติของประเทศไทย และมาตรการอนุรักษ์พื้นที่ชุ่มน้ำ ตามมติคณะรัฐมนตรีเมื่อวันที่ ๓ พฤศจิกายน ๒๕๕๒ (โดยทบวงมติ คณะรัฐมนตรี เมื่อวันที่ ๑ สิงหาคม ๒๕๔๓) โดยป่าพรุ แม่รำพึง จังหวัดประจวบคีรีขันธ์ถูกกำหนดให้อยู่ใน รายชื่อพื้นที่ชุ่มน้ำที่มีความสำคัญระดับชาติในลำดับที่ ๔๓ ซึ่งมาตรการสำคัญที่กำหนด อาทิ ให้มีการจัดทำ รายงานการวิเคราะห์ผลกระทบสิ่งแวดล้อม (EIA) สำหรับโครงการพัฒนาใดๆ ที่มีแนวโน้มจะก่อให้เกิดการ เปลี่ยนแปลงระบบนิเวศของพื้นที่ชุ่มน้ำที่มีความสำคัญระดับนานาชาติและระดับชาติ เป็นต้น

อนึ่ง กรณีโครงการโรงถลุงเหล็กบางสะพาน ของกลุ่มบริษัท สหวิริยา อินดัสตรี จำกัด (มหาชน) มีพื้นที่บางส่วนโครงการฯ อยู่ในแนวเขตป่าคุ้มครองตามพระราชกฤษฎีกากำหนดป่าคลอง แม่รำพึง ให้เป็นป่าคุ้มครอง พ.ศ. ๒๔๘๔ และอยู่ในเขตป่าสงวนแห่งชาติป่าคลองแม่รำพึงตามกฎกระทรวง ฉบับที่ ๑๖๕ (พ.ศ. ๒๕๐๙) โดยกรมที่ดินมีคำสั่งเพิกถอน แก่โฉรูปแผนที่และเนื้อที่หนังสือรับรองการทำประโยชน์ (น.ส.๓ก.) และต่อมานายอำเภอบางสะพานใช้อำนาจหน้าที่ในฐานะเจ้าหน้าที่ควบคุม และรักษาป่าสงวนแห่งชาติตาม มาตรา ๒๕ แห่งพระราชบัญญัติป่าสงวนแห่งชาติ พ.ศ. ๒๕๐๗ ออกคำสั่งให้บริษัท สหวิริยา อินดัสตรี จำกัด (มหาชน) กับพวก รวม ๘ คน งดเว้นการกระทำการใดๆ และให้ออกจากป่าสงวนแห่งชาติ เป็นเหตุให้บริษัท สหวิริยา อินดัสตรี จำกัด (มหาชน) กับพวก รวม ๘ คน ยื่นฟ้องคดีปกครอง ๒ คดี คือ คดีหมายเลขดำที่ ๑๓๓๕/ ๒๕๕๓ อธิบดีกรมที่ดินกับพวก รวม ๒ คน เป็นผู้ถูกฟ้องคดี และคดีหมายเลขดำที่ ๗๓๔/๒๕๕๔ นายอำเภอ บางสะพานที่ ๑ และรัฐมนตรีว่าการกระทรวงทรัพยากรธรรมชาติและสิ่งแวดล้อมที่ ๒ ขณะนี้ ทั้งสองคดี ดังกล่าว อยู่ระหว่างการพิจารณาของศาลปกครองกลาง

(รายละเอียดปรากฏตามสิ่งที่ส่งมาด้วย ๓)

จึงเรียนมาเพื่อโปรดพิจารณาดำเนินการต่อไป

ขอแสดงความนับถือ



(นายอาคม เดิมพิทยาไพสิฐ)

เลขาธิการคณะกรรมการพัฒนาการเศรษฐกิจและสังคมแห่งชาติ

สำนักพัฒนาขีดความสามารถในการแข่งขันทางเศรษฐกิจ

โทร. ๐ ๒๒๘๐ ๔๐๘๕ ต่อ ๓๖๐๓

โทรสาร ๐ ๒๒๘๑ ๑๘๒๑

E-mail chuwit@nesdb.go.th

ด่วนที่สุด

ที่ อก ๕๑๐๓.๑.๑/๓๖๐๑



งานเลขานุการ ผอ.สทช.
เลขที่รับ ๒๕๕๔
รับวันที่ ๒๑ ก.ย. ๒๕๕๔
เวลา.....

สนง.คณะกรรมการพัฒนาการเศรษฐกิจฯ
รับที่ 10039
วันที่ 20 ก.ย. 2554
เวลา 15.00

การนิคมอุตสาหกรรมแห่งประเทศไทย
๖๑๘ ถนนนิคมมักกะสัน แขวงมักกะสัน
เขตราชเทวี กรุงเทพฯ ๑๐๔๐๐

งานเลขานุการ ทปช.-วนิดา
เลขรับที่ 1959
วันเดือนปี ๒๐ ก.ย. 2554

๑๐๗ กันยายน ๒๕๕๔

เรื่อง ขอชี้แจงรายงานการพิจารณาศึกษาของคณะกรรมการการศึกษา ตรวจสอบเรื่องทุจริต และเสริมสร้าง
ธรรมาภิบาล วุฒิสภา เรื่อง กรณีนโยบายของนิคมอุตสาหกรรมโรงกลึงเหล็ก อำเภอบางสะพาน จังหวัด
ประจวบคีรีขันธ์

เรียน เลขาธิการคณะกรรมการพัฒนาการเศรษฐกิจและสังคมแห่งชาติ

อ้างถึง หนังสือสำนักงานคณะกรรมการพัฒนาการเศรษฐกิจและสังคมแห่งชาติ ด่วนที่สุด ที่ นร ๑๑๐๔/ว ๓๔๘๐
ลงวันที่ ๘ กันยายน ๒๕๕๔

สิ่งที่ส่งมาด้วย คู่มือการเสนอโครงการจัดตั้งหรือขยายนิคมอุตสาหกรรมร่วมดำเนินงาน จำนวน ๑ ชุด

งานเลขานุการ ทปช. ไพโรจน์ฯ
เลขที่รับ 1981
วันที่ 27 ก.ย. 2554
เวลา.....

ตามหนังสือที่อ้างถึง สำนักงานคณะกรรมการพัฒนาการเศรษฐกิจและสังคมแห่งชาติ (สศช.)
แจ้งให้กระทรวงอุตสาหกรรม ทราบว่า สำนักเลขาธิการคณะรัฐมนตรีได้ส่งรายงานการพิจารณาศึกษาของ
คณะกรรมการการศึกษา ตรวจสอบเรื่องทุจริต และเสริมสร้างธรรมาภิบาล วุฒิสภา เรื่อง กรณีนโยบายของนิคม
อุตสาหกรรมโรงกลึงเหล็ก อำเภอบางสะพาน จังหวัดประจวบคีรีขันธ์ พร้อมทั้งข้อเสนอแนะให้หน่วยงานที่
เกี่ยวข้อง โดยให้ สศช. เป็นหน่วยงานกลางในการรวบรวมผลการดำเนินงาน แล้วส่งให้สำนักเลขาธิการ
คณะรัฐมนตรี และ สศช. ได้ขอความอนุเคราะห์ในการรายงานผลการดำเนินการดังกล่าว ความละเอียดแจ้งแล้ว
นั้น

การนิคมอุตสาหกรรมแห่งประเทศไทย (กนอ.) ขอชี้แจงกรณีนิคมอุตสาหกรรมเหล็กบางสะพาน
ในส่วนของ กนอ. ดังนี้

๑. ในกระบวนการจัดตั้งนิคมอุตสาหกรรม กนอ. ได้ดำเนินการตามระเบียบและหลักเกณฑ์ในการ
จัดตั้งนิคมอุตสาหกรรม ซึ่งได้จัดทำเป็นคู่มือการเสนอโครงการจัดตั้งหรือขยายนิคมอุตสาหกรรมร่วมดำเนินงาน
โดยผู้ที่ประสงค์จะจัดตั้งนิคมอุตสาหกรรมหรือขยายนิคมอุตสาหกรรมร่วมดำเนินงาน จะต้องยื่นคำขอเสนอพื้นที่
เพื่อร่วมดำเนินงานจัดตั้งนิคมอุตสาหกรรมสำหรับนิคมอุตสาหกรรมใหม่/นิคมอุตสาหกรรมส่วนขยาย เป็นลาย
ลักษณ์อักษร พร้อมเอกสารประกอบ ตามที่กำหนดไว้ในคู่มือฯ เพื่อประกอบการพิจารณาตรวจสอบความถูกต้อง
รวมถึงดำเนินการสำรวจพื้นที่ หลังจากนั้นนำเสนอแนวคิดโครงการจัดตั้งนิคมอุตสาหกรรมต่อคณะกรรมการ กนอ.
เพื่อพิจารณาให้ความเห็นชอบ โดยคำนึงถึงความสอดคล้องกับกฎหมายอื่นที่เกี่ยวข้อง และจะได้จัดทำการศึกษา
รายงานการวิเคราะห์ผลกระทบสิ่งแวดล้อมโครงการ (EIA) และนำเสนอสำนักงานนโยบายและแผน
ทรัพยากรธรรมชาติและสิ่งแวดล้อม ต่อไป ทั้งนี้ โครงการจัดตั้งนิคมอุตสาหกรรมจะดำเนินการพัฒนาได้อย่างเป็น

/รูปธรรมหรือไม่...

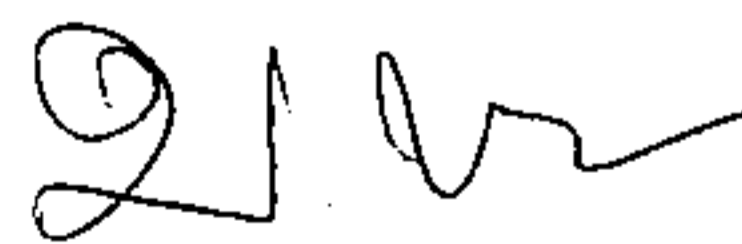
รูปธรรมหรือไม่ นั้น จะขึ้นอยู่กับรายงาน EIA ว่า จะได้รับความเห็นชอบจากการพิจารณาจากคณะกรรมการผู้ชำนาญการพิจารณารายงานการวิเคราะห์ผลกระทบสิ่งแวดล้อม สำนักงานนโยบายและแผนทรัพยากรธรรมชาติและสิ่งแวดล้อม หรือไม่

๒. บริษัท เครือสหวิริยา จำกัด และบริษัท ประจวบพัฒนา ดีเวลอปเม้นท์ จำกัด ได้แจ้งความประสงค์ขอร่วมดำเนินงานกับ กนอ. ในการจัดตั้งนิคมอุตสาหกรรมเหล็กบางสะพาน ในพื้นที่อำเภอบางสะพาน จังหวัดประจวบคีรีขันธ์ พื้นที่ประมาณ ๖,๔๐๔ - ๐ - ๔๓.๕๐ ไร่ โดยนำพื้นที่ที่มีการประกอบอุตสาหกรรมของบริษัทฯ แล้วบางส่วน มาจัดตั้งเป็นนิคมอุตสาหกรรมฯ ซึ่งกำหนดอุตสาหกรรมเป้าหมาย เพื่อประกอบอุตสาหกรรมเหล็กระดับต้นน้ำ (Upstream) และอุตสาหกรรมเหล็กระดับกลางน้ำ ได้แก่ การผลิตเหล็กรีดร้อน การผลิตเหล็กรีดเย็น และแผ่นเหล็กเคลือบสังกะสี รวมทั้งการผลิตเหล็กเส้นกลมและเหล็กข้ออ้อย และ กนอ. ได้นำเสนอคณะกรรมการการ กนอ. ให้ความเห็นชอบในคราวประชุมครั้งที่ ๑/๒๕๕๐ เมื่อวันที่ ๒๕ มกราคม ๒๕๕๐ แต่เนื่องจากพื้นที่จัดตั้งมีการประกอบอุตสาหกรรมบางส่วนแล้ว กนอ. จึงเห็นควรให้มีการจัดทำ EIA ของนิคมอุตสาหกรรมฯ ให้แล้วเสร็จก่อน ปัจจุบันยังไม่มีการประกาศเขตเป็นนิคมอุตสาหกรรม และ กนอ. ยังไม่ได้ออกใบอนุญาตก่อสร้างใดๆ

๓. ตามกระบวนการจัดตั้งนิคมอุตสาหกรรม กนอ. ได้กำหนดระเบียบและหลักเกณฑ์การพิจารณาที่ชัดเจนว่า ผู้ที่สนใจจะจัดตั้งนิคมอุตสาหกรรมจะต้องยื่นเอกสารการยินยอมของหน่วยงานท้องถิ่นที่โครงการนิคมอุตสาหกรรมตั้งอยู่ รับทราบและสนับสนุนการจัดตั้งนิคมอุตสาหกรรมบริเวณนั้นๆ ทั้งนี้ในส่วนของการขอจัดตั้งนิคมอุตสาหกรรมเหล็กบางสะพาน ของบริษัท เครือสหวิริยา จำกัด และบริษัท ประจวบพัฒนา ดีเวลอปเม้นท์ จำกัด ก็ได้ดำเนินการตามระเบียบดังกล่าว โดยการประชุมสภาองค์การบริหารส่วนตำบลแม่รำพึง สมัยวิสามัญที่ ๔ ประจำปี พ.ศ. ๒๕๔๙ เมื่อวันที่ ๒๐ ตุลาคม ๒๕๔๙ มีมติเห็นชอบการนำพื้นที่ของบริษัทและบริษัทในเครือสหวิริยาทั้งหมด จัดตั้งเป็นนิคมอุตสาหกรรม ประกอบกับในกระบวนการจัดทำรายงาน EIA ได้มีการดำเนินการตามขั้นตอนแนวทางการมีส่วนร่วมของประชาชน และการประเมินผลกระทบสิ่งแวดล้อมทางด้านสังคมของสำนักงานนโยบายและแผนทรัพยากรธรรมชาติและสิ่งแวดล้อม ขณะนี้โครงการฯ อยู่ระหว่างการดำเนินการจัดทำรายงาน EIA และปรับปรุงรายงาน EIA ตามความเห็นของคณะกรรมการผู้ชำนาญการพิจารณารายงานการวิเคราะห์ผลกระทบสิ่งแวดล้อม สำนักงานนโยบายและแผนทรัพยากรธรรมชาติและสิ่งแวดล้อม

จึงเรียนมาเพื่อโปรดทราบ

ขอแสดงความนับถือ



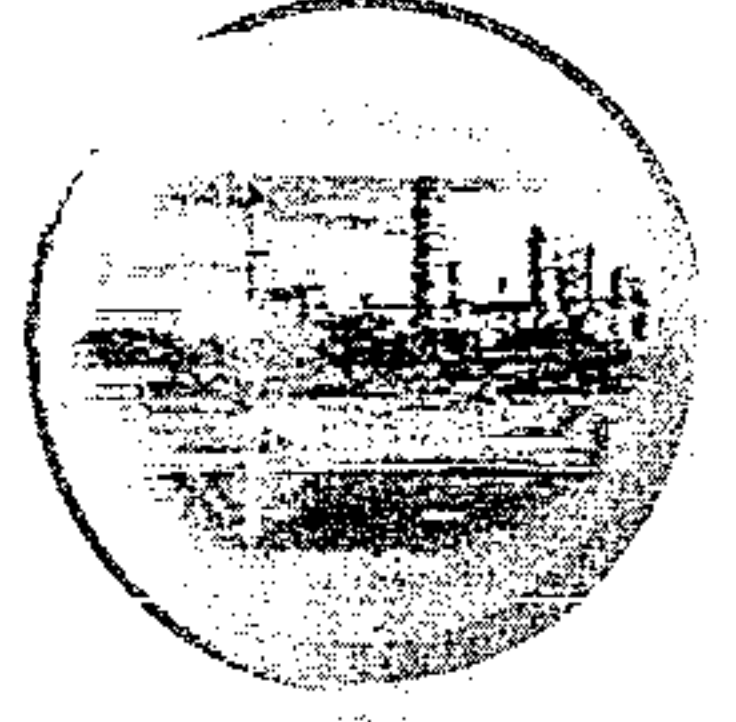
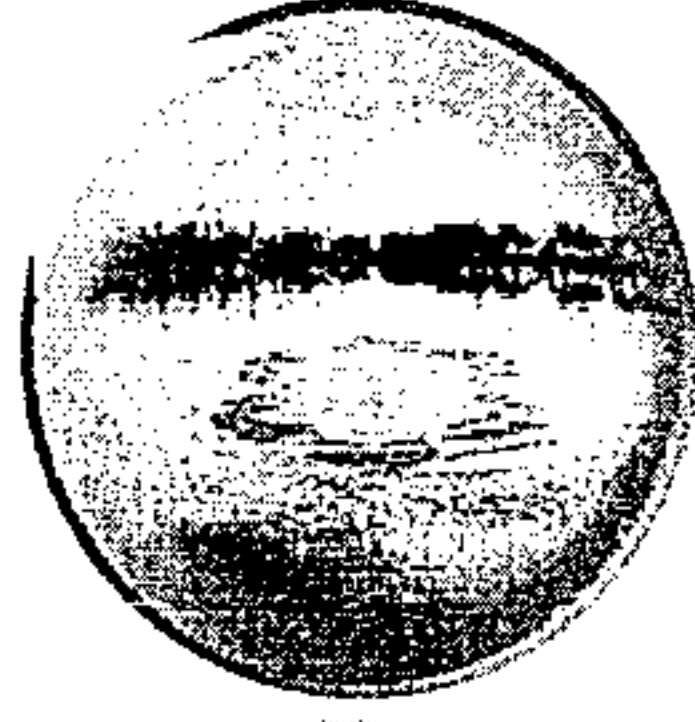
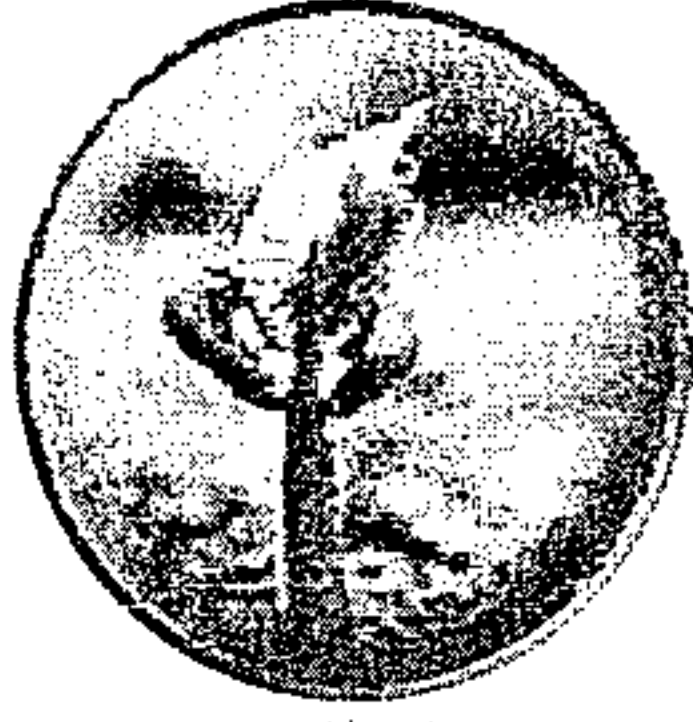
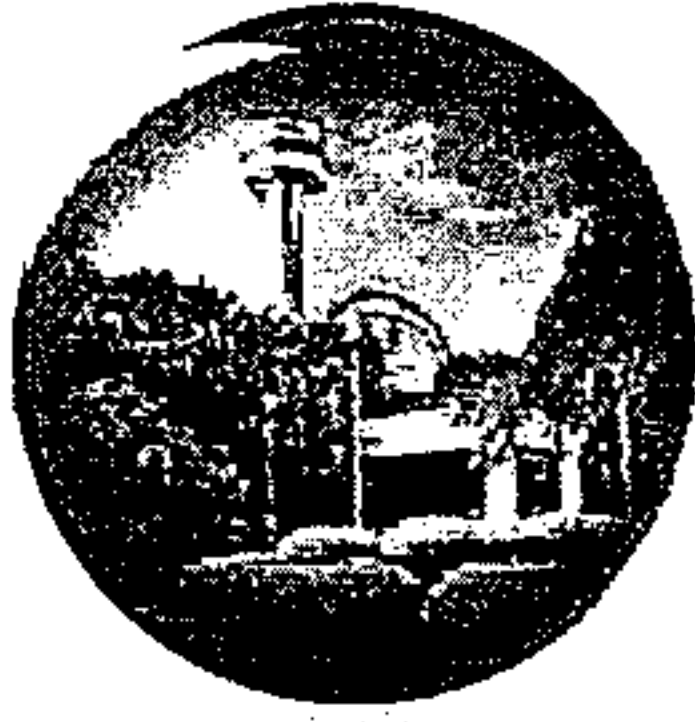
(นางมณฑา ประณูทนรพาล)

ผู้อำนวยการนิคมอุตสาหกรรมแห่งประเทศไทย

ฝ่ายยุทธศาสตร์

กองวิเคราะห์นโยบายและแผน

โทร. ๐ ๒๒๕๓ ๐๕๖๑ ต่อ ๓๓๐๒ โทรสาร ๐ ๒๒๕๓ ๒๘๗๔



คู่มือ

**การเสนอโครงการจัดตั้งหรือขยาย
นิคมอุตสาหกรรมร่วมดำเนินงาน**



การนิคมอุตสาหกรรมแห่งประเทศไทย
Industrial Estate Authority of Thailand

คำนำ



การนิคมอุตสาหกรรมแห่งประเทศไทย (กนอ.) มีภารกิจหน้าที่ในการจัดตั้งหรือขยายนิคมอุตสาหกรรมทั้งในรูปแบบที่ กนอ. ดำเนินการเอง และการส่งเสริมภาคเอกชนโดยการร่วมดำเนินงานกับ กนอ. จัดตั้งหรือขยายนิคมอุตสาหกรรม

การร่วมดำเนินงานกับบุคคลอื่นเพื่อจัดตั้งหรือขยายนิคมอุตสาหกรรม กนอ. ต้องดำเนินการภายใต้กฎหมายและกฎระเบียบต่างๆ ทั้งของ กนอ. และหน่วยงานอื่นๆ ที่เกี่ยวข้อง กนอ. จึงได้มีการกำหนดหลักเกณฑ์ เงื่อนไข และวิธีการในการยื่นคำขอจัดตั้งหรือขยายนิคมอุตสาหกรรมร่วมดำเนินงาน ตลอดจนขั้นตอนในการพิจารณาคำขอจัดตั้งหรือขยายนิคมอุตสาหกรรมร่วมดำเนินงาน เพื่อให้เกิดความสะดวก ความชัดเจน โปร่งใส และสามารถตรวจสอบได้แก่ผู้ประสงค์จะร่วมดำเนินงานกับ กนอ. ในการจัดตั้งหรือขยายนิคมอุตสาหกรรม

การจัดทำคู่มือการเสนอ โครงการจัดตั้งหรือขยายนิคมอุตสาหกรรมร่วมดำเนินงาน จึงเป็นการอำนวยความสะดวกในเบื้องต้นแก่ผู้ประสงค์จะจัดตั้งหรือขยายนิคมอุตสาหกรรมร่วมดำเนินงานกับ กนอ. จะได้ทราบหลักเกณฑ์ เงื่อนไข วิธีการในการยื่นคำขอ และขั้นตอนในการพิจารณาคำขอจัดตั้งหรือขยายนิคมอุตสาหกรรมร่วมดำเนินงาน และหากผู้ประสงค์จะทราบรายละเอียดเพิ่มเติม สามารถสอบถามมายังฝ่ายยุทธศาสตร์ และกองวิเคราะห์นโยบายและแผน

การนิคมอุตสาหกรรมแห่งประเทศไทย

สิงหาคม 2553



สารบัญ

ส่วนที่ 1	บทนำ	
	1. วัตถุประสงค์ของการจัดตั้งนิคมอุตสาหกรรม	3
	2. รูปแบบการร่วมดำเนินงานจัดตั้ง และบริหารจัดการนิคมอุตสาหกรรม	3
ส่วนที่ 2	หลักเกณฑ์ เงื่อนไขในการจัดตั้งหรือขยายนิคมอุตสาหกรรมร่วมดำเนินงาน	
	1. คุณสมบัติของผู้เสนอ โครงการจัดตั้งหรือขยายนิคมอุตสาหกรรมร่วมดำเนินงาน	6
	2. หลักเกณฑ์และเงื่อนไขการจัดตั้งหรือขยายนิคมอุตสาหกรรมร่วมดำเนินงาน	6
ส่วนที่ 3	วิธีการยื่นคำขอจัดตั้งนิคมอุตสาหกรรมร่วมดำเนินงาน	
	1. รายละเอียดโครงการจัดตั้งหรือขยายนิคมอุตสาหกรรมร่วมดำเนินงาน	9
	2. รายละเอียดผู้ยื่นคำขอจัดตั้งหรือขยายนิคมอุตสาหกรรมร่วมดำเนินงาน	10
ส่วนที่ 4	การพิจารณาคำขอจัดตั้งนิคมอุตสาหกรรมร่วมดำเนินงาน	11
ส่วนที่ 5	ค่าใช้จ่าย และกองทุนของนิคมอุตสาหกรรมร่วมดำเนินงาน	
	1. ค่าใช้จ่ายในการร่วมดำเนินงานจัดตั้งนิคมอุตสาหกรรม	13
	2. กองทุนหลักประกันเพื่อการบำรุงรักษา และสร้างทดแทนระบบสาธารณูปโภค และสิ่งอำนวยความสะดวกของนิคมอุตสาหกรรม	14
ภาคผนวก		
	1. ประโยชน์ที่ได้รับจากการเป็นนิคมอุตสาหกรรม	
	2. รายชื่อ กฎกระทรวง ข้อบังคับ และประกาศที่เกี่ยวข้อง	

ส่วนที่ 1 บทนำ



การนิคมอุตสาหกรรมแห่งประเทศไทย (กนอ.) เป็นรัฐวิสาหกิจสังกัดกระทรวงอุตสาหกรรมที่เป็นกลไกในการพัฒนาประเทศ โดยการกระจายอุตสาหกรรมสู่ภูมิภาคในรูปแบบของนิคมอุตสาหกรรม และเพื่อส่งเสริมให้เกิดความร่วมมือระหว่างภาครัฐและภาคเอกชนในการพัฒนาอุตสาหกรรมของประเทศ กนอ. จึงกำหนดบทบาทในการสนับสนุนให้เอกชนลงทุน และให้บริการระบบสาธารณูปโภค และสาธารณูปการซึ่งจำเป็นแก่การประกอบอุตสาหกรรมในรูปแบบของ “นิคมอุตสาหกรรมร่วมดำเนินงาน”

1. วัตถุประสงค์ของการจัดตั้งนิคมอุตสาหกรรม

เพื่อบริหารจัดการเขตพื้นที่ไว้สำหรับการประกอบอุตสาหกรรม การค้าและบริการ และกิจการอื่นที่เป็นประโยชน์ หรือเกี่ยวเนื่องกับการประกอบอุตสาหกรรม การค้า และบริการ ตลอดจนจัดให้มีระบบสาธารณูปโภค สิ่งอำนวยความสะดวก และบริการต่างๆ ในนิคมอุตสาหกรรม เพื่อให้การประกอบอุตสาหกรรมมีมาตรฐานสากล มีความปลอดภัยต่อชุมชนและสิ่งแวดล้อม

2. รูปแบบการร่วมดำเนินงานจัดตั้งและบริหารจัดการนิคมอุตสาหกรรม

ในการจัดตั้งนิคมอุตสาหกรรมร่วมดำเนินงาน กนอ. ได้กำหนดรูปแบบการจัดตั้ง และการบริหารจัดการนิคมอุตสาหกรรมร่วมดำเนินงานไว้ 2 รูปแบบ

รูปแบบที่ 1 ผู้ร่วมดำเนินงานเป็นผู้พัฒนาที่ดิน พร้อมระบบสาธารณูปโภค และสิ่งอำนวยความสะดวกต่างๆ และเป็นผู้ให้บริการระบบสาธารณูปโภค สิ่งอำนวยความสะดวก และบริการอื่นๆ

รูปแบบที่ 2 ผู้ร่วมดำเนินงานเป็นผู้พัฒนาที่ดิน พร้อมระบบสาธารณูปโภค และสิ่งอำนวยความสะดวกต่างๆ และ กนอ. เป็นผู้ให้บริการระบบสาธารณูปโภค สิ่งอำนวยความสะดวก และบริการอื่นๆ

โดยแต่ละรูปแบบมีวิธีดำเนินการ ดังนี้

รูปแบบ การร่วมดำเนินงาน	ผู้ร่วมดำเนินงาน	กนอ.
รูปแบบที่ 1	<ul style="list-style-type: none"> ■ จัดหาที่ดิน ■ พัฒนาที่ดิน โดยจัดให้มีระบบสาธารณูปโภค และสิ่งอำนวยความสะดวกต่างๆ ภายในนิคมฯ ■ จัดทำรายงานการวิเคราะห์ผลกระทบสิ่งแวดล้อม (EIA) ■ จัดทำผังแม่บทนิคมอุตสาหกรรม ■ จัดทำแบบก่อสร้างระบบสาธารณูปโภค สาธารณูปการและสิ่งอำนวยความสะดวกต่างๆ ■ จัดทำผังจัดสรรที่ดิน ■ ขาย/ให้เช่าพื้นที่โครงการ ■ บริหาร ให้บริการ และบำรุงรักษาระบบสาธารณูปโภคและสิ่งอำนวยความสะดวกต่างๆ ของนิคมอุตสาหกรรม 	<ul style="list-style-type: none"> ■ กำกับดูแล และให้ความเห็นชอบการก่อสร้างระบบสาธารณูปโภคและสิ่งอำนวยความสะดวกต่างๆ ภายในนิคมอุตสาหกรรม ■ ประกาศเขตนิคมอุตสาหกรรม ■ อนุมัติผังแม่บทนิคมอุตสาหกรรม ■ อนุมัติแบบก่อสร้างระบบสาธารณูปโภค สาธารณูปการและสิ่งอำนวยความสะดวกต่างๆ ■ อนุญาตให้ทำการจัดสรรที่ดิน ■ มีอำนาจบริหารและดำเนินการตาม พ.ร.บ. กนอ. ■ กำกับดูแลการให้บริการระบบสาธารณูปโภค และสิ่งอำนวยความสะดวกต่างๆ



รูปแบบ การร่วมดำเนินงาน	ผู้ร่วมดำเนินงาน	กนอ.
<p>รูปแบบที่ 2</p>	<ul style="list-style-type: none"> ■ จัดหาที่ดิน ■ พัฒนาที่ดิน โดยจัดให้มีระบบสาธารณูปโภคและสิ่งอำนวยความสะดวกต่างๆ ภายในนิคมอุตสาหกรรม และโอนกรรมสิทธิ์ระบบสาธารณูปโภค ให้ กนอ. ■ จัดทำรายงานการวิเคราะห์ผลกระทบสิ่งแวดล้อม (EIA) ■ จัดทำผังแม่บทนิคมอุตสาหกรรม ■ จัดทำแบบก่อสร้างระบบสาธารณูปโภค สาธารณูปการและสิ่งอำนวยความสะดวกต่างๆ ■ จัดทำผังจัดสรรที่ดิน ■ ขาย/ให้เช่าพื้นที่โครงการ 	<ul style="list-style-type: none"> ■ กำกับ ดูแล และให้ความเห็นชอบการก่อสร้างระบบสาธารณูปโภคและสิ่งอำนวยความสะดวกต่างๆ ภายในนิคมอุตสาหกรรม ■ ประกาศเขตนิคมอุตสาหกรรม ■ อนุมัติผังแม่บทนิคมอุตสาหกรรม ■ อนุมัติแบบก่อสร้างระบบสาธารณูปโภค สาธารณูปการและสิ่งอำนวยความสะดวกต่างๆ ■ อนุญาตให้ทำการจัดสรรที่ดิน ■ มีอำนาจบริหารและดำเนินการตาม พ.ร.บ. กนอ. ■ บริหาร ให้บริการ และบำรุงรักษาระบบสาธารณูปโภคและสิ่งอำนวยความสะดวกต่างๆ ของนิคมอุตสาหกรรม

ส่วนที่ 2 หลักเกณฑ์ เงื่อนไขในการจัดตั้งหรือขยายนิคมอุตสาหกรรมร่วมดำเนินงาน

ผู้ที่ประสงค์จะจัดตั้งหรือขยายนิคมอุตสาหกรรมร่วมดำเนินงาน จะต้องมีความสมบัติและปฏิบัติตามหลักเกณฑ์ที่ กนอ. กำหนด โดยต้องยื่นคำขอเป็นลายลักษณ์อักษรพร้อมเอกสารประกอบตามแบบที่ กนอ. กำหนด ณ สำนักงานใหญ่ กนอ.

การพิจารณาคำขอจัดตั้งหรือขยายนิคมอุตสาหกรรมร่วมดำเนินงาน ผู้ยื่นคำขอจะต้องมีความสมบัติ และปฏิบัติตามหลักเกณฑ์ เงื่อนไขในการจัดตั้งหรือขยายนิคมอุตสาหกรรมร่วมดำเนินงาน ดังนี้

1. คุณสมบัติของผู้เสนอโครงการจัดตั้งหรือขยายนิคมอุตสาหกรรม

1.1 เป็นนิติบุคคลไทย

1.2 เป็นผู้มีกรรมสิทธิ์ หรือสิทธิครอบครอง หรือหลักฐานแสดงการจะได้มาซึ่งกรรมสิทธิ์ หรือสิทธิครอบครองในที่ดิน ที่เจ้าของที่ดินยินยอมให้ดำเนินการเป็นนิคมอุตสาหกรรมได้ ทั้งนี้ ณ วันประกาศเขตนิคมอุตสาหกรรม ผู้เสนอโครงการจะต้องเป็นผู้ถือกรรมสิทธิ์ที่ดิน

2. หลักเกณฑ์และเงื่อนไขการตั้งหรือขยายนิคมอุตสาหกรรมร่วมดำเนินงาน

2.1 ประเภทของนิคมอุตสาหกรรมร่วมดำเนินงาน

2.1.1 นิคมอุตสาหกรรม หมายถึง เขตพื้นที่ที่ประกาศเป็นนิคมอุตสาหกรรมตามพระราชบัญญัติ กนอ. ซึ่งประกอบด้วย

2.1.1.1 เขตอุตสาหกรรมทั่วไป คือ เขตพื้นที่ที่กำหนดไว้สำหรับการประกอบอุตสาหกรรม การบริการ หรือกิจการอื่นที่เป็นประโยชน์หรือเกี่ยวเนื่องกับการประกอบอุตสาหกรรม หรือการบริการ

2.1.1.2 เขตประกอบการเสรี คือ เขตพื้นที่ที่กำหนดไว้สำหรับการประกอบอุตสาหกรรม พาณิชยกรรม หรือกิจการอื่นที่เกี่ยวข้องกับการประกอบอุตสาหกรรม หรือ พาณิชยกรรม เพื่อประโยชน์ในทางเศรษฐกิจ การรักษาความมั่นคงของรัฐ สุวัสดิภาพของประชาชน การจัดการด้านสิ่งแวดล้อม หรือความจำเป็นอื่นตามที่ คณะกรรมการกำหนด โดยของที่นำเข้าไปในเขตดังกล่าวจะได้รับสิทธิประโยชน์ทางภาษี อากร และค่าธรรมเนียมเพิ่มขึ้นตามที่กฎหมายบัญญัติ

2.1.2 นิคมอุตสาหกรรมบริการ หมายถึง นิคมอุตสาหกรรมที่มีการจัดพื้นที่เพื่อรองรับการประกอบกิจการการบริการที่ กนอ. กำหนด ทั้งนี้ ให้มีพื้นที่สำหรับการประกอบกิจการ โรงงานได้ไม่เกินร้อยละ 10 ของพื้นที่โครงการ



2.2 ประเภทกิจการที่อนุญาตให้ประกอบในนิคมอุตสาหกรรมร่วมดำเนินงาน

2.2.1 ผู้ขอจัดตั้งนิคมอุตสาหกรรม ประเภทกิจการต้องเป็นกิจการที่เป็นไปตามระเบียบ ข้อกำหนด กฎหมายเกี่ยวกับการวางและจัดทำผังเมืองรวม ซึ่งออกตามความในพระราชบัญญัติ การผังเมือง พ.ศ. 2518 และกิจการตามที่กำหนดในรายงานการวิเคราะห์ผลกระทบ สิ่งแวดล้อมที่ได้รับความเห็นชอบจากคณะกรรมการผู้ชำนาญการพิจารณารายงานการ วิเคราะห์ผลกระทบสิ่งแวดล้อม สำนักงานนโยบายและแผนทรัพยากรธรรมชาติและ สิ่งแวดล้อม (สผ.)

2.2.2 ผู้ขอจัดตั้งนิคมอุตสาหกรรมบริการ ประเภทกิจการต้องเป็นกิจการที่เป็นไปตามประกาศ กนอ. เรื่อง ประเภทกิจการการบริการที่อนุญาตให้ประกอบในนิคมอุตสาหกรรมบริการ และ เป็นไปตามระเบียบ ข้อกำหนด กฎหมายเกี่ยวกับการวางและจัดทำผังเมืองรวม ซึ่งออกตาม ความในพระราชบัญญัติการผังเมือง พ.ศ. 2518 รวมทั้งกิจการตามที่กำหนดในรายงานการ วิเคราะห์ผลกระทบสิ่งแวดล้อมที่ได้รับความเห็นชอบจากคณะกรรมการผู้ชำนาญการ พิจารณารายงานการวิเคราะห์ผลกระทบสิ่งแวดล้อม สผ. นอกจากนี้ การจัดพื้นที่เพื่อรองรับ การประกอบกิจการในนิคมอุตสาหกรรมบริการต้องเป็นไปตามข้อบังคับคณะกรรมการ กนอ. ว่าด้วยหลักเกณฑ์และเงื่อนไขการร่วมดำเนินงานกับบุคคลอื่นในการจัดตั้งนิคม อุตสาหกรรมบริการ พ.ศ. 2552

2.3 สถานที่ที่ขอจัดตั้งหรือขยายนิคมอุตสาหกรรมร่วมดำเนินงาน สถานที่ที่ขอจัดตั้งหรือขยาย นิคมอุตสาหกรรมร่วมดำเนินงาน ต้องตั้งอยู่ในบริเวณพื้นที่ที่เหมาะสมสำหรับการประกอบกิจการ นิคมอุตสาหกรรม โดยต้องตั้งอยู่ในบริเวณที่ไม่ขัดต่อนโยบายการใช้ที่ดินตามกฎหมายที่เกี่ยวข้อง

2.4 ระบบสาธารณูปโภค และสิ่งอำนวยความสะดวกในนิคมอุตสาหกรรมร่วมดำเนินงาน ผู้ขอจัดตั้ง หรือขยายนิคมอุตสาหกรรมร่วมดำเนินงานต้องจัดให้มีระบบสาธารณูปโภค สิ่งอำนวยความสะดวก และบริการที่จำเป็น รวมถึงการจัดสรรพื้นที่ในนิคมอุตสาหกรรมตามกฎหมายกำหนด หลักเกณฑ์ วิธีการ และเงื่อนไขในการจัดตั้งนิคมอุตสาหกรรม พ.ศ. 2548 และข้อบังคับ กนอ. ว่า ด้วยมาตรฐานระบบสาธารณูปโภค สิ่งอำนวยความสะดวก และบริการในนิคมอุตสาหกรรม พ.ศ. 2548 และเพิ่มเติม พ.ศ. 2552 และระบบสาธารณูปโภค สิ่งอำนวยความสะดวก และบริการที่จำเป็น ตามหลักเกณฑ์ที่กรมอุตสาหกรรมกำหนดสำหรับเขตประกอบการเสรี

2.5 สถานที่ปฏิบัติงานของเจ้าหน้าที่ กนอ. ผู้ได้รับอนุมัติต้องจัดให้มีสถานที่ทำงาน เครื่องมือเครื่องใช้ อุปกรณ์สำนักงาน ยานพาหนะ สถานที่พัก และอื่นๆ ที่เพียงพอและเหมาะสมกับการปฏิบัติงาน และเพิ่มประสิทธิภาพการบริหารจัดการในนิคมอุตสาหกรรมของพนักงาน กนอ. และหน่วยงานที่ เกี่ยวข้อง (ถ้ามี)

2.6 การศึกษาผลกระทบสิ่งแวดล้อม ผู้ได้รับอนุมัติจัดตั้งหรือขยายนิคมอุตสาหกรรมร่วมดำเนินงานต้องดำเนินการจัดทำรายงานการวิเคราะห์ผลกระทบสิ่งแวดล้อม และในกรณีที่ เป็นโครงการที่อาจก่อให้เกิดผลกระทบต่อชุมชนอย่างรุนแรงทั้งทางด้านคุณภาพสิ่งแวดล้อม ทรัพยากรธรรมชาติและสุขภาพ ต้องจัดทำรายงานการวิเคราะห์ผลกระทบสิ่งแวดล้อมสำหรับโครงการหรือกิจการที่อาจก่อให้เกิดผลกระทบต่อชุมชนอย่างรุนแรงทั้งทางด้านคุณภาพสิ่งแวดล้อม ทรัพยากรธรรมชาติและสุขภาพ และจัดให้มีกระบวนการรับฟังความคิดเห็นของประชาชน และผู้มีส่วนได้เสีย รวมทั้งให้องค์การอิสระให้ความเห็นประกอบก่อนมีการดำเนินการ ตามหลักเกณฑ์ และวิธีการที่กำหนดตามระเบียบสำนักนายกรัฐมนตรี ประกาศกระทรวงทรัพยากรธรรมชาติและสิ่งแวดล้อม ประกาศกระทรวงอุตสาหกรรม และประกาศอื่นๆ ที่เกี่ยวข้องในเรื่องของโครงการหรือ กิจการที่อาจก่อให้เกิดผลกระทบต่อชุมชนอย่างรุนแรง ทั้งด้านคุณภาพสิ่งแวดล้อม ทรัพยากรธรรมชาติและสุขภาพ

หากรายงานการวิเคราะห์ผลกระทบสิ่งแวดล้อม โครงการจัดตั้งหรือขยายนิคมอุตสาหกรรมร่วมดำเนินงาน (EIA) มิได้รับความเห็นชอบจากสำนักงานนโยบายและแผนทรัพยากรธรรมชาติและสิ่งแวดล้อม ผู้ได้รับอนุมัติยินยอมให้ กนอ. บอกลีกสัญญาได้ แต่เงินค่าใช้จ่ายในการร่วมดำเนินงานและเงินอื่นใดที่ผู้ได้รับอนุมัติได้ชำระแก่ กนอ. แล้ว ผู้ได้รับอนุมัติไม่มีสิทธิเรียกคืนและไม่มีสิทธิเรียกร้องค่าเสียหายใดๆ จาก กนอ.

2.7 การจัดทำสัญญาร่วมดำเนินงาน ผู้ขอจัดตั้งนิคมอุตสาหกรรมร่วมดำเนินงานแห่งใหม่ต้องดำเนินการจัดทำสัญญาร่วมดำเนินงานกับ กนอ. ภายใน 120 วัน นับแต่วันที่ กนอ. มีหนังสือแจ้งผลการพิจารณาคำขอ แต่หากผู้ยื่นคำขอไม่ลงนามภายในเวลาที่กำหนด กนอ. จะแจ้งยกเลิกการร่วมดำเนิน ทั้งนี้ ผู้ยื่นคำขอจัดตั้งนิคมอุตสาหกรรมจะขอเลื่อนระยะเวลาการลงนามในสัญญาร่วมดำเนินงานได้ ถ้ามีเหตุผลอันสมควร แต่ต้องไม่เกิน 180 วัน นับแต่วันที่ กนอ. มีหนังสือแจ้งผลการพิจารณาคำขอ

2.8 ค่าใช้จ่ายในการร่วมดำเนินงานจัดตั้งนิคมอุตสาหกรรม ผู้ได้รับอนุมัติจัดตั้งหรือขยายนิคมอุตสาหกรรมร่วมดำเนินงานต้องชำระค่าใช้จ่ายในการร่วมดำเนินงาน และกองทุนหลักประกันเพื่อการบำรุงรักษาและสร้างทดแทนระบบสาธารณูปโภค และสิ่งอำนวยความสะดวกของนิคมอุตสาหกรรมร่วมดำเนินงานตามข้อบังคับ และประกาศคณะกรรมการ กนอ. ว่าด้วยหลักเกณฑ์และเงื่อนไขการร่วมดำเนินงานกับบุคคลอื่นในการจัดตั้งนิคมอุตสาหกรรม

ส่วนที่ 3 วิธีการยื่นคำขอจัดตั้งนิคมอุตสาหกรรมร่วมดำเนินงาน



ผู้ที่ประสงค์จะจัดตั้งหรือขยายนิคมอุตสาหกรรมร่วมดำเนินงาน ต้องยื่นคำขอเสนอพื้นที่เพื่อร่วมดำเนินงานจัดตั้งนิคมอุตสาหกรรมสำหรับนิคมอุตสาหกรรมใหม่ / นิคมอุตสาหกรรมส่วนขยาย (แบบ กนอ.นค.001) เป็นลายลักษณ์อักษรพร้อมเอกสารประกอบตามแบบที่ กนอ. กำหนด ณ สำนักงานใหญ่ กนอ. โดยเอกสารจะประกอบด้วยเอกสารรายละเอียดโครงการ และรายละเอียดผู้ยื่นคำขอจัดตั้งหรือขยายนิคมอุตสาหกรรมร่วมดำเนินงาน ดังนี้

1. รายละเอียดโครงการจัดตั้งหรือขยายนิคมอุตสาหกรรมร่วมดำเนินงาน อย่างละ 2 ชุด

- 1.1 สำเนาโฉนดที่ดิน หรือสำเนานหนังสือแสดงสิทธิในที่ดิน หรือหลักฐานการจะได้มาซึ่งกรรมสิทธิ์หรือสิทธิครอบครองในที่ดินที่เจ้าของที่ดินยินยอมให้ดำเนินการเป็นนิคมอุตสาหกรรมได้
- 1.2 สำเนาระวางที่ดินของสำนักงานที่ดิน
- 1.3 บัญชีโฉนดที่ดิน
- 1.4 แผนที่มาตราส่วน 1: 50,000 แสดงตำแหน่งที่ตั้งของพื้นที่โครงการและบริเวณโดยรอบ (ขนาดเท่ามาตราส่วนจริง)
- 1.5 รายละเอียดโครงการ วัตถุประสงค์ ประเภทนิคมอุตสาหกรรม ประเภทของอุตสาหกรรมหรือกิจการที่จะเข้าใช้พื้นที่ (กนอ.นค.002)
- 1.6 แนวคิดการออกแบบระบบสาธารณูปโภค สิ่งอำนวยความสะดวกเบื้องต้น (Conceptual design)
- 1.7 แผนผังแสดงการใช้ประโยชน์ที่ดิน (Land Use Plan)
- 1.8 แผนการพัฒนาโครงการ แผนการขายหรือให้เช่าพื้นที่
- 1.9 แผนการลงทุน แผนการเงิน แหล่งเงินทุน และการวิเคราะห์ผลตอบแทนโครงการ
- 1.10 รายละเอียดข้อมูลทางด้านสิ่งแวดล้อมเบื้องต้น (กนอ.นค.003 หรือ กนอ.นค.004)
- 1.11 แผนที่โครงการบริเวณรอบพื้นที่ที่ได้รับความเห็นชอบรายงาน EIA จาก สผ. พร้อมแผนที่โครงการที่ขอขยายในมาตราส่วนเดียวกัน (กรณีการขยายพื้นที่)
- 1.12 ผังเมืองปัจจุบัน โดยระบุขอบเขตพื้นที่ที่ขอจัดตั้งหรือขยายให้ชัดเจน (กรณีโครงการอยู่ในเขตผังเมือง)
- 1.13 หนังสือรับทราบการนำที่ดินมาใช้ดำเนินโครงการจัดตั้งนิคมอุตสาหกรรมจากหน่วยงานท้องถิ่น ซึ่งดูแลพื้นที่ (กนอ.นค.005)
- 1.14 หนังสือสนับสนุนการใช้น้ำจากหน่วยงานที่เกี่ยวข้อง อาทิเช่น กปภ. กรมชลประทาน บริษัทจัดสรรน้ำในโครงการ



- 1.15 หนังสือรับรองโดยผู้ขอจัดตั้งหรือขยายนิคมอุตสาหกรรมร่วมดำเนินงานยืนยันว่าพื้นที่ที่จัดตั้งนิคมอุตสาหกรรมไม่ขัดต่อการใช้ประโยชน์เพื่อการอุตสาหกรรม และไม่เป็นที่ประกอบกิจการตามกฎหมายอื่น (กนอ.นค.006)
2. รายละเอียดผู้ยื่นคำขอจัดตั้งหรือขยายนิคมอุตสาหกรรมร่วมดำเนินงาน อย่างละ 2 ชุด
 - 2.1 สำเนาหนังสือรับรองการจดทะเบียนนิติบุคคลของกรมพัฒนาธุรกิจการค้า กระทรวงพาณิชย์ และบัญชีรายชื่อผู้ถือหุ้นที่ออกให้ไม่เกิน 6 เดือน ก่อนวันยื่นคำขอ
 - 2.2 งบการเงินที่ได้รับการรับรองจากผู้ตรวจสอบบัญชีรับอนุญาต ย้อนหลัง 3 ปี (ถ้ามี)

ส่วนที่ 4 การพิจารณาคำขอจัดตั้งนิคมอุตสาหกรรมร่วมดำเนินงาน

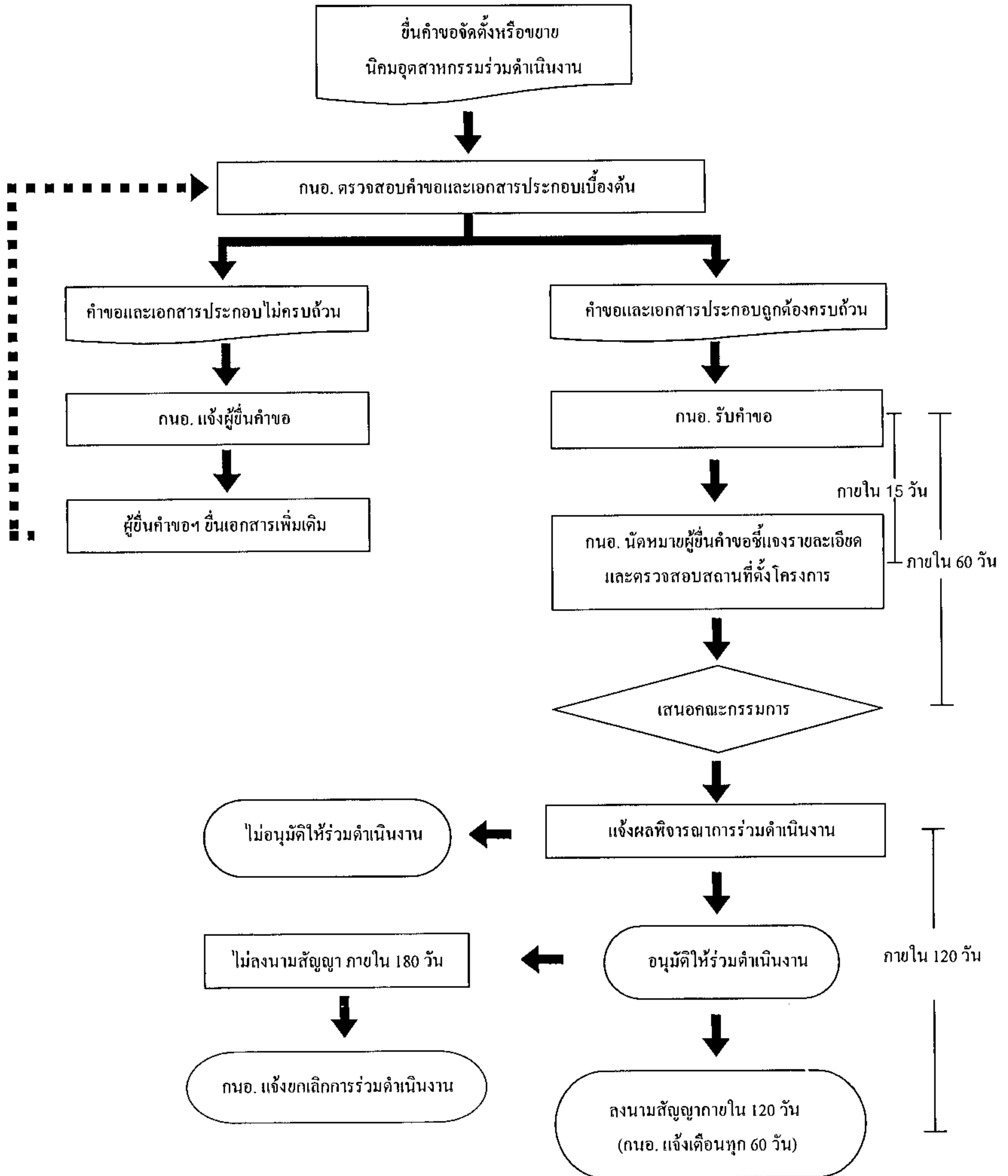


ภายหลังจากผู้เสนอโครงการจัดตั้งหรือขยายนิคมอุตสาหกรรมร่วมดำเนินงานได้ยื่นคำขอเป็นลายลักษณ์อักษรพร้อมเอกสารประกอบตามแบบที่ กนอ. กำหนด ณ สำนักงานใหญ่ กนอ. กนอ. จะดำเนินการในการพิจารณาคำขอ โดยมีขั้นตอนดังนี้

1. เมื่อมีผู้ยื่นคำขอจัดตั้งหรือขยายนิคมอุตสาหกรรมร่วมดำเนินงาน กนอ. จะตรวจสอบคำขอและเอกสารประกอบในเบื้องต้น หากคำขอและเอกสารประกอบถูกต้องครบถ้วน กนอ. จะรับคำขอไว้พิจารณา
2. กนอ. จะนัดหมายให้ผู้ยื่นคำขอชี้แจงรายละเอียดโครงการ และตรวจสอบสถานที่ที่ขอจัดตั้งหรือขยายนิคมอุตสาหกรรมร่วมดำเนินงานภายในกำหนด 15 วัน นับแต่วันที่รับคำขอ
3. กนอ. จะพิจารณาคำขอ รายละเอียดโครงการและเอกสารประกอบ รวมทั้งผลการตรวจสอบพื้นที่โครงการ และเสนอคณะกรรมการ กนอ. พิจารณาการร่วมดำเนินงานภายใน 60 วัน นับแต่วันที่รับคำขอ
4. กนอ. จะแจ้งผลการพิจารณาการร่วมดำเนินงานให้ผู้ยื่นคำขอทราบเป็นลายลักษณ์อักษร ผู้ได้รับความเห็นชอบให้จัดตั้งหรือขยายนิคมอุตสาหกรรมร่วมดำเนินงานต้องดำเนินการจัดทำสัญญาร่วมดำเนินงานภายใน 120 วัน นับแต่วันที่ กนอ. มีหนังสือแจ้งผลการพิจารณาคำขอ โดย กนอ. จะแจ้งเตือนก่อนครบกำหนดระยะเวลาทำสัญญาร่วมดำเนินงานทุก 60 วัน แต่หากผู้ยื่นคำขอไม่ลงนามภายในเวลาที่กำหนด และไม่แจ้งเหตุผลอันควร กนอ. จะแจ้งยกเลิกการร่วมดำเนิน ทั้งนี้ ผู้ได้รับความเห็นชอบจัดตั้งนิคมอุตสาหกรรมจะขอเลื่อนระยะเวลาการลงนามในสัญญาร่วมดำเนินงานได้ถ้ามีเหตุผลอันสมควรแต่ต้องไม่เกิน 180 วัน นับแต่วันที่ กนอ. มีหนังสือแจ้งผลการพิจารณาคำขอ



ผังแสดงขั้นตอนการพิจารณาคำขอจัดตั้งหรือขยายนิคมอุตสาหกรรมร่วมดำเนินงาน



ส่วนที่ 5 ค่าใช้จ่าย และกองทุนของนิคมอุตสาหกรรมร่วมดำเนินงาน



ในการร่วมดำเนินงานจัดตั้งนิคมอุตสาหกรรมในรูปแบบที่ผู้ร่วมดำเนินงานเป็นผู้พัฒนาที่ดิน พร้อมระบบสาธารณูปโภค และสิ่งอำนวยความสะดวกต่าง ๆ และเป็นผู้ให้บริการระบบสาธารณูปโภค สิ่งอำนวยความสะดวก และบริการอื่นๆ ผู้ร่วมดำเนินงานจะต้องชำระค่าใช้จ่ายในการร่วมดำเนินงาน และกองทุนหลักประกันเพื่อการบำรุงรักษาและสร้างทดแทนระบบสาธารณูปโภค และสิ่งอำนวยความสะดวก ของนิคมอุตสาหกรรม โดยมีรายละเอียด ดังนี้

1. ค่าใช้จ่ายในการร่วมดำเนินงานจัดตั้งนิคมอุตสาหกรรม ดังต่อไปนี้

1.1 ค่าบริหารโครงการ ประกอบด้วย

1.1.1 ค่าธรรมเนียมและบริการร่วมดำเนินงาน ผู้ร่วมดำเนินงานจะต้องชำระ ณ วันลงนามใน สัญญาร่วมดำเนินงาน โดยชำระเพียงครั้งเดียวในอัตรา

ขนาดพื้นที่โครงการ	อัตรารายชำระ*
ไม่เกิน 500 ไร่	836,000 บาท
ส่วนที่เกินกว่า 500 ไร่ แต่ไม่เกิน 1,000 ไร่	264,000 บาท
ส่วนที่เกินกว่า 1,000 ไร่ แต่ไม่เกิน 3,000 ไร่	1,100 บาท/ไร่
ส่วนที่เกินกว่า 3,000 ไร่ขึ้นไป	110 บาท/ไร่

หมายเหตุ * อัตรา ณ ปี 2553

1.1.2 ค่ากำกับค่าบริการ ผู้ร่วมดำเนินงานจะต้องวางหลักประกันสัญญา ณ วันลงนามในสัญญา เต็มจำนวน และชำระเงินสด ณ ปีที่ 3 ของสัญญาฯ เป็นต้นไป

ขนาดพื้นที่โครงการ	อัตรารายชำระ*
ไม่เกิน 500 ไร่	1,100,000 บาท/ปี
ส่วนที่เกินกว่า 500 ไร่ แต่ไม่เกิน 1,000 ไร่	484,000 บาท/ปี
ส่วนที่เกินกว่า 1,000 ไร่ แต่ไม่เกิน 3,000 ไร่	220 บาท/ไร่/ปี
ส่วนที่เกินกว่า 3,000 ไร่ขึ้นไป	110 บาท/ไร่/ปี

หมายเหตุ * อัตรา ณ ปี 2553



1.2 ค่าประชาสัมพันธ์และส่งเสริมการลงทุน ผู้ร่วมดำเนินงานต้องชำระในอัตราไร่ละ 11,000 บาท ของพื้นที่ขาย โดยแบ่งชำระเป็นงวดๆ ดังนี้

- งวดที่ 1 ชำระเป็นเงินสด 5% ของค่าประชาสัมพันธ์และส่งเสริมการลงทุนของพื้นที่ขายในแต่ละระยะ และวางหลักประกันสัญญา 10% ของค่าประชาสัมพันธ์และส่งเสริมการลงทุน ณ วันลงนามในสัญญา
- งวดที่ 2 ชำระเป็นเงินสด 5% ของค่าประชาสัมพันธ์และส่งเสริมการลงทุนของพื้นที่ขายที่ได้ประกาศเป็นเขตนิคมอุตสาหกรรม โดยชำระภายใน 7 วันนับแต่วันที่ได้รับแจ้งจาก กนอ.
- งวดต่อไป ชำระเป็นเงินสดในอัตราร้อยละ 90 ของอัตราค่าประชาสัมพันธ์และส่งเสริมการลงทุน ณ ขณะนั้น ตามพื้นที่ที่ได้รับอนุญาตให้ใช้ที่ดินจาก กนอ. โดยชำระภายในวันสิ้นเดือนของเดือนถัดไป นับแต่เดือนที่ผู้ใช้ที่ดินได้รับอนุญาตให้ใช้ที่ดิน

2. กองทุนหลักประกันเพื่อการบำรุงรักษา และสร้างทดแทนระบบสาธารณูปโภค และสิ่งอำนวยความสะดวกของนิคมอุตสาหกรรม ดังต่อไปนี้

2.1 ผู้ร่วมดำเนินงานต้องวางหลักประกันสัญญาในอัตราร้อยละ 10 ของวงเงินกองทุนหลักประกันเพื่อการบำรุงรักษา* ของพื้นที่พัฒนาในแต่ละระยะ ณ วันลงนามในสัญญา

ขนาดพื้นที่โครงการ	อัตราการชำระ
ไม่เกิน 500 ไร่	30,000 บาท/ไร่
ส่วนที่เกินกว่า 500 ไร่ แต่ไม่เกิน 1,000 ไร่	20,000 บาท/ไร่
ส่วนที่เกินกว่า 1,000 ไร่ แต่ไม่เกิน 2,000 ไร่	15,000 บาท/ไร่
ส่วนที่เกินกว่า 2,000 ไร่ แต่ไม่เกิน 3,000 ไร่	10,000 บาท/ไร่
ส่วนที่เกินกว่า 3,000 ไร่ขึ้นไป	5,000 บาท/ไร่

หมายเหตุ * กำหนดมูลค่าเงินกองทุนหลักประกันเพื่อการบำรุงรักษาฯ ทั้งหมดไว้สูงสุด 60 ล้านบาท

2.2 เมื่อขายพื้นที่ได้ ผู้พัฒนาจะต้องนำเงินสมทบเข้ากองทุนหลักประกันเพื่อการบำรุงรักษาฯ เป็นจำนวนเงินตามอัตราของมูลค่าเงินกองทุนหลักประกันเพื่อการบำรุงรักษาฯ ต่อพื้นที่ขาย 1 ไร่ จนครบตามมูลค่าเงินกองทุนหลักประกันเพื่อการบำรุงรักษาฯ ทั้งหมด



บัญชีคำนวณอัตราค่าธรรมเนียมและบริการร่วมดำเนินงาน

ปี พ.ศ.	ขนาดพื้นที่โครงการ			
	ไม่เกิน 500 ไร่ (บาท)	ส่วนที่เกิน 500 ไร่ แต่ไม่เกิน 1,000 ไร่ (บาท)	ส่วนที่เกิน 1,000 ไร่ แต่ไม่เกิน 3,000 ไร่ (บาท/ไร่)	ส่วนที่เกิน 3,000 ไร่ขึ้นไป (บาท/ไร่)
ปี 2553	836,000	264,000	1,100	110
ปี 2554	919,600	290,400	1,210	121
ปี 2555	919,600	290,400	1,210	121
ปี 2556	919,600	290,400	1,210	121
ปี 2557	1,011,560	319,440	1,331	133
ปี 2558	1,011,560	319,440	1,331	133
ปี 2559	1,011,560	319,440	1,331	133
ปี 2560	1,112,716	351,384	1,464	146
ปี 2561	1,112,716	351,384	1,464	146
ปี 2562	1,112,716	351,384	1,464	146
ปี 2563	1,223,988	386,522	1,611	161
ปี 2564	1,223,988	386,522	1,611	161
ปี 2565	1,223,988	386,522	1,611	161
ปี 2566	1,346,386	425,175	1,772	177
ปี 2567	1,346,386	425,175	1,772	177
ปี 2568	1,346,386	425,175	1,772	177
ปี 2569	1,481,025	467,692	1,949	195
ปี 2570	1,481,025	467,692	1,949	195
ปี 2571	1,481,025	467,692	1,949	195
ปี 2572	1,629,127	514,461	2,144	214
ฯลฯ	ฯลฯ	ฯลฯ	ฯลฯ	ฯลฯ

หมายเหตุ : ค่าธรรมเนียมและบริการร่วมดำเนินงานที่คำนวณได้ตามบัญชีนี้เป็นเศษตั้งแต่ห้าสิบสตางค์ขึ้นไปคิดเป็น
หนึ่งบาท เศษไม่ถึงห้าสิบสตางค์ปัดทิ้ง

บัญชีคำนวณอัตราค่ากำกับการบริการ

ปี พ.ศ.	ขนาดพื้นที่โครงการ			
	ไม่เกิน 500 ไร่ (บาท/ปี)	ส่วนที่เกิน 500 ไร่ แต่ไม่เกิน 1,000 ไร่ (บาท/ปี)	ส่วนที่เกิน 1,000 ไร่ แต่ไม่เกิน 3,000 ไร่ (บาท/ไร่/ปี)	ส่วนที่เกิน 3,000 ไร่ขึ้นไป (บาท/ไร่/ปี)
ปี 2553	1,100,000	484,000	220	110
ปี 2554	1,210,000	532,400	242	121
ปี 2555	1,210,000	532,400	242	121
ปี 2556	1,210,000	532,400	242	121
ปี 2557	1,331,000	585,640	266	133
ปี 2558	1,331,000	585,640	266	133
ปี 2559	1,331,000	585,640	266	133
ปี 2560	1,464,100	644,204	293	146
ปี 2561	1,464,100	644,204	293	146
ปี 2562	1,464,100	644,204	293	146
ปี 2563	1,610,510	708,624	322	161
ปี 2564	1,610,510	708,624	322	161
ปี 2565	1,610,510	708,624	322	161
ปี 2566	1,771,561	779,487	354	177
ปี 2567	1,771,561	779,487	354	177
ปี 2568	1,771,561	779,487	354	177
ปี 2569	1,948,717	857,436	390	195
ปี 2570	1,948,717	857,436	390	195
ปี 2571	1,948,717	857,436	390	195
ปี 2572	2,143,589	943,179	429	214
ฯลฯ	ฯลฯ	ฯลฯ	ฯลฯ	ฯลฯ

หมายเหตุ : ค่ากำกับการบริการที่คำนวณได้ตามบัญชีนี้เป็นเศษตั้งแต่ห้าสิบบatangค์ขึ้นไปคิดเป็นหนึ่งบาท เศษไม่ถึงห้าสิบบatangค์ปัดทิ้ง



บัญชีคำนวณอัตราค่าประชาสัมพันธ์และส่งเสริมการลงทุน

ปี พ.ศ.	อัตราค่าประชาสัมพันธ์และส่งเสริมการลงทุน (บาท/ไร่)
ปี 2553	11,000
ปี 2554	12,100
ปี 2555	12,100
ปี 2556	12,100
ปี 2557	13,310
ปี 2558	13,310
ปี 2559	13,310
ปี 2560	14,641
ปี 2561	14,641
ปี 2562	14,641
ปี 2563	16,105
ปี 2564	16,105
ปี 2565	16,105
ปี 2566	17,716
ปี 2567	17,716
ปี 2568	17,716
ปี 2569	19,487
ปี 2570	19,487
ปี 2571	19,487
ปี 2572	21,436
ฯลฯ	ฯลฯ

หมายเหตุ : ค่าประชาสัมพันธ์และส่งเสริมการลงทุนที่คำนวณ ได้ตามบัญชีนี้เป็นเศษตั้งแต่
ห้าสิบบatangค์ขึ้นไปคิดเป็นหนึ่งบาท เศษไม่ถึงห้าสิบบatangค์ปัดทิ้ง



ภาคผนวก ประโยชน์ที่ได้รับจากการเป็นนิคมอุตสาหกรรม

1.1 ผู้ร่วมดำเนินงานจัดตั้งนิคมอุตสาหกรรม

- สามารถพัฒนาพื้นที่นิคมอุตสาหกรรมภายใต้พระราชบัญญัติ กนอ. โดยมี กนอ. เป็นที่ปรึกษาโครงการ ช่วยแนะนำ/ประสาน/แก้ไขปัญหา อุปสรรคโครงการ
- ได้รับความเชื่อมั่น และภาพพจน์ที่ดีจากนักลงทุนทั้งภายในและต่างประเทศ เนื่องจากมี กนอ. ซึ่งเป็นหน่วยงานของรัฐให้การดูแล และรับผิดชอบต่อผู้ประกอบการที่ประกอบกิจการในนิคมอุตสาหกรรมตลอดไป
- ผู้ร่วมดำเนินงานได้รับความสะดวก รวดเร็ว และบริการที่ครบวงจรในการขออนุญาต ขออนุมัติในการพัฒนาพื้นที่ อันได้แก่ การประกาศเขตนิคมอุตสาหกรรม การขออนุญาตทำการจัดสรรที่ดิน การขออนุญาตก่อสร้าง เป็นต้น

1.2 ผู้ประกอบการในนิคมอุตสาหกรรม

- เพิ่มความมั่นใจในการตัดสินใจลงทุนประกอบกิจการในนิคมอุตสาหกรรม เนื่องจากพื้นที่ที่พัฒนาจัดตั้งเป็นนิคมอุตสาหกรรมได้รับการออกแบบและจัดให้มีระบบสาธารณูปโภค สิ่งอำนวยความสะดวก และบริการต่างๆ ที่ได้มาตรฐานสากล ปลอดภัยต่อชุมชนและสิ่งแวดล้อม
- ได้รับสิทธิประโยชน์ตามพระราชบัญญัติ กนอ. อันประกอบด้วยสิทธิประโยชน์ด้านภาษี
 - สิทธิประโยชน์ด้านภาษีในเขตประกอบการเสรี
 - 1) ได้รับการยกเว้นค่าธรรมเนียมพิเศษตามกฎหมายว่าด้วยการส่งเสริมการลงทุน อกรขาเข้า ภาษีมูลค่าเพิ่ม และภาษีสรรพสามิต สำหรับเครื่องจักร อุปกรณ์ เครื่องมือ และเครื่องใช้ รวมทั้งส่วนประกอบของสิ่งดังกล่าวที่จำเป็นต้องใช้ในการผลิตสินค้า หรือเพื่อพาณิชย์กรรมและของที่ใช้ในการสร้าง ประกอบหรือติดตั้งในโรงงานหรืออาคาร สิทธิประโยชน์ทางภาษีอากรที่เกิดขึ้นให้กับเครื่องจักร อุปกรณ์ฯ ไม่ผูกพันความเป็นเจ้าของของผู้ประกอบการ
 - 2) ได้รับการยกเว้นค่าธรรมเนียมพิเศษตามกฎหมายว่าด้วยการส่งเสริมการลงทุน อกรขาเข้า ภาษีมูลค่าเพิ่ม และภาษีสรรพสามิต สำหรับของที่นำเข้ามาเพื่อใช้ในการผลิตสินค้า หรือเพื่อพาณิชย์กรรม สิทธิประโยชน์ทางภาษีอากรที่เกิดขึ้นให้กับของ ไม่ผูกพันความเป็นเจ้าของของผู้ประกอบการ
 - 3) ได้รับยกเว้นอากรขาออก ภาษีมูลค่าเพิ่ม และภาษีสรรพสามิต สำหรับวัตถุดิบ รวมทั้งผลิตภัณฑ์สิ่งพลอยได้ และสิ่งอื่นที่ได้จากการผลิต



- 4) ได้รับการยกเว้นหรือคืนค่าภาษีอากร สำหรับของที่มีบทบัญญัติแห่งกฎหมายให้ได้รับยกเว้นหรือคืนค่าภาษีอากร เมื่อได้ส่งออกไปนอกราชอาณาจักร ซึ่งถึงแม้จะมีได้มีการส่งออกไปนอกราชอาณาจักร แต่ได้เป็นการนำเข้าไปในเขตประกอบการเสรี สำหรับเครื่องจักร อุปกรณ์ฯ และวัตถุดิบ
 - 5) ของที่นำเข้าไปในเขตประกอบการเสรีได้รับสิทธิประโยชน์เช่นเดียวกับเขตปลอดอากร
 - 6) ของหรือวัตถุดิบที่นำเข้ามาในประเทศ และนำเข้าไปในเขตประกอบการเสรีเพื่อผลิต ผสม ประกอบบรรจุ หรือดำเนินการอื่นใด โดยมีวัตถุประสงค์เพื่อส่งออก ให้ยกเว้นไม่อยู่ภายในบังคับของกฎหมายว่าด้วยการควบคุมการนำเข้า การส่งออกไปนอกราชอาณาจักร การครอบครองหรือการใช้ประโยชน์ การควบคุมมาตรฐานหรือคุณภาพ การประทับตราหรือเครื่องหมายใด ๆ แก่ของนั้น แต่ทั้งนี้ไม่รวมถึงกฎหมายว่าด้วยศุลกากร แต่ถ้าของดังกล่าวก่อให้เกิดหรืออาจก่อให้เกิดผลกระทบต่อความมั่นคงสุขภาพอนามัยของประชาชน หรือสิ่งแวดล้อม ให้รัฐมนตรีออกกฎกระทรวงกำหนดชนิดหรือประเภทของของนั้นมิให้ได้รับยกเว้นตามกฎหมายดังกล่าว
 - 7) การขายผลิตภัณฑ์จากเขตประกอบการเสรีเข้ามาในประเทศสามารถนำวัตถุดิบที่ไม่ได้รับสิทธิคืน หรือยกเว้นอากร หักจากราคาผลิตภัณฑ์ก่อนคำนวณราคาภาษีอากร
- **สิทธิประโยชน์ที่ไม่เกี่ยวกับภาษีในเขตอุตสาหกรรมทั่วไป และเขตประกอบการเสรี**
- 1) ผู้ประกอบอุตสาหกรรม หรือพาณิชย์กรรม หรือการบริการ ทั้งที่เป็นคนไทยและคนต่างด้าวอาจได้รับอนุญาตให้ถือกรรมสิทธิ์ในที่ดินในนิคมอุตสาหกรรมเพื่อประกอบกิจการตามจำนวนเนื้อที่ ที่คณะกรรมการ กนอ. เห็นสมควร แม้ว่าจะเกินกำหนดที่จะพึงมีได้ตามกฎหมายอื่น
 - 2) ผู้ประกอบอุตสาหกรรม หรือพาณิชย์กรรม หรือการบริการ จะได้รับอนุญาตให้นำคนต่างด้าว ซึ่งเป็นช่างฝีมือ ผู้ชำนาญการ คู่สมรส และบุคคลซึ่งอยู่ในอุปการะ เข้ามาและอยู่ในราชอาณาจักรตามจำนวนและภายในกำหนดระยะเวลาที่คณะกรรมการ กนอ. เห็นสมควร
 - 3) คนต่างด้าวซึ่งเป็นช่างฝีมือหรือผู้ชำนาญการ ซึ่งได้รับอนุญาตให้อยู่ในราชอาณาจักร ตามข้อ 2) ได้รับอนุญาตให้ทำงานเฉพาะตำแหน่งที่คณะกรรมการ กนอ. ให้ความเห็นชอบ ตลอดระยะเวลาที่ได้รับอนุญาตให้อยู่ในราชอาณาจักร



4) ผู้ประกอบอุตสาหกรรม หรือพาณิชย์กรรม หรือการบริการ ซึ่งมีภูมิลำเนาออก
ราชอาณาจักร จะได้อนุญาตให้ส่งเงินออกไปนอกราชอาณาจักรเป็นเงินตรา
ต่างประเทศได้ เมื่อเงินนั้นเป็นเงินทุนที่นำเข้ามา เงินปันผล หรือผลประโยชน์ที่
เกิดจากเงินทุนนั้น เงินกู้ต่างประเทศ และเงินที่ผู้ประกอบอุตสาหกรรม หรือ
พาณิชย์กรรม หรือการบริการมีข้อผูกพันกับต่างประเทศ และผู้ประกอบการเสรีซึ่ง
มีภูมิลำเนาออกราชอาณาจักร ได้รับอนุญาตให้นำหรือส่งเงินออกไปนอก
ราชอาณาจักรเป็นเงินตราต่างประเทศได้

○ สิทธิประโยชน์เพิ่มเติม จากสำนักงานคณะกรรมการส่งเสริมการลงทุน (BOI) ในกรณี
ขอรับการส่งเสริมการลงทุน

● ได้รับการบริการที่รวดเร็วเบ็ดเสร็จครบวงจร (One Stop Service Center : OSS) อาทิเช่น

○ ให้บริการ อนุญาต อนุมัติ ในการขออนุญาตใช้ที่ดินก่อสร้างโรงงาน และประกอบกิจการ
ในจุดเดียว

○ ให้ความช่วยเหลือ และคำปรึกษาแก่นักลงทุน เช่น วิชา และใบอนุญาตทำงาน การให้
คำปรึกษาด้านการลงทุน การให้ปรึกษาด้านการเงิน

○ ให้บริการ ระบบอนุมัติอนุญาตผ่านทางอิเล็กทรอนิกส์ (E-permission & Privilege หรือ
EPP) โดยการยื่นคำขอเพื่อขออนุญาตในด้านต่าง ๆ เป็นแบบอิเล็กทรอนิกส์ ผ่านทาง
web page

ภาคผนวก รายชื่อ กฎกระทรวง ข้อบังคับ และประกาศที่เกี่ยวข้อง



รายชื่อกฎกระทรวง ข้อบังคับ และประกาศที่เกี่ยวข้อง

1. กฎกระทรวง กำหนดหลักเกณฑ์ วิธีการ และเงื่อนไขในการจัดตั้งนิคมอุตสาหกรรม พ.ศ. 2548
2. ข้อบังคับคณะกรรมการ กนอ. ว่าด้วยมาตรฐานระบบสาธารณูปโภค สิ่งอำนวยความสะดวก และบริการในนิคมอุตสาหกรรม พ.ศ. 2548
3. ข้อบังคับ กนอ. ว่าด้วยมาตรฐานระบบสาธารณูปโภค สิ่งอำนวยความสะดวก และบริการในนิคมอุตสาหกรรม (ฉบับที่ 2) พ.ศ. 2552
4. ข้อบังคับคณะกรรมการ กนอ. ว่าหลักเกณฑ์และเงื่อนไขการร่วมดำเนินงานกับบุคคลอื่นในการจัดตั้งนิคมอุตสาหกรรมบริการ พ.ศ. 2552
5. ประกาศคณะกรรมการ กนอ. เรื่อง หลักเกณฑ์และเงื่อนไขการร่วมดำเนินงานกับบุคคลอื่นในการจัดตั้งนิคมอุตสาหกรรม ที่ 1/2539 และที่แก้ไขเพิ่มเติม
6. ประกาศการนิคมอุตสาหกรรมแห่งประเทศไทย ที่ 100/2551 เรื่อง ประเภทกิจการการบริการที่อนุญาตให้ประกอบในนิคมอุตสาหกรรมบริการ



การนิคมอุตสาหกรรมแห่งประเทศไทย
Industrial Estate Authority of Thailand

618 ถนนนิคมมักกะสัน แขวงมักกะสัน เขตราชเทวี กรุงเทพฯ 10400

โทร : (66) 2253 0561 โทรสาร : (66) 2253 4086 Call Center (66) 2365 9699

Internet Home Page : <http://www.ieat.go.th> E-mail : ieat@ieat.go.th



สำหรับเจ้าหน้าที่	
เลขที่คำขอ.....	
ผู้รับ	
วันที่.....	เวลา.....

**คำขอเสนอพื้นที่เพื่อร่วมดำเนินงานจัดตั้งนิคมอุตสาหกรรม
สำหรับนิคมอุตสาหกรรมใหม่/นิคมอุตสาหกรรมส่วนขยาย**

วันที่.....เดือนพ.ศ.....

ข้าพเจ้า.....อายุ.....ปี

ที่อยู่เลขที่.....ถนน.....แขวง/ตำบล.....

เขต/อำเภอ..... จังหวัด..... รหัสไปรษณีย์.....

โทรศัพท์..... โทรสาร..... E-mail

ในนามบริษัท.....

ทะเบียนเลขที่..... วันที่..... เลขประจำตัวผู้เสียภาษี.....

ทุนจดทะเบียนนิติบุคคล.....บาท (.....)

สำนักงานเลขที่.....ถนน.....แขวง/ตำบล.....

เขต/อำเภอ..... จังหวัด..... รหัสไปรษณีย์.....

โทรศัพท์..... โทรสาร..... E-mail

มีความประสงค์ขอเสนอที่ดินเพื่อร่วมดำเนินงาน จัดตั้งนิคมอุตสาหกรรมในรูปแบบร่วมดำเนินงานกับ กนอ. โดย

กนอ. เป็นผู้ให้บริการระบบสาธารณูปโภค

เอกชนเป็นผู้ให้บริการระบบสาธารณูปโภค

ทั้งนี้บริษัทฯ ได้แนบเอกสารประกอบคำขอเสนอพื้นที่เพื่อจัดตั้งนิคมอุตสาหกรรม ดังนี้

❖ รายละเอียดโครงการจัดตั้งหรือขยายนิคมอุตสาหกรรมร่วมดำเนินงาน อย่างละ 2 ชุด

1. สำเนาโฉนดที่ดิน หรือสำเนาหนังสือแสดงสิทธิในที่ดิน หรือหลักฐานการจะได้มาซึ่งกรรมสิทธิ์ หรือสิทธิครอบครองในที่ดินที่เจ้าของที่ดินยินยอมให้ดำเนินการเป็นนิคมอุตสาหกรรมได้

2. สำเนาระวางที่ดินของสำนักงานที่ดิน

3. บัญชีเอกสารสิทธิ์ที่ดิน

4. แผนที่มาตราส่วน 1: 50,000 แสดงตำแหน่งที่ตั้งของพื้นที่โครงการและบริเวณ โดยรอบ (ขนาดเท่ามาตราส่วนจริง)

5. รายละเอียดโครงการ วัตถุประสงค์ ประเภทนิคมอุตสาหกรรม ประเภทของอุตสาหกรรม หรือกิจการ ที่จะเข้าใช้พื้นที่ (แบบ กนอ.นค.002)

- [] 6. แนวคิดการออกแบบระบบสาธารณูปโภค สิ่งอำนวยความสะดวกเบื้องต้น (Conceptual Design)
 - [] 7. แผนผังแสดงการใช้ประโยชน์ที่ดิน (Land Use Plan)
 - [] 8. แผนการพัฒนาโครงการ แผนการขายหรือให้เช่าพื้นที่
 - [] 9. แผนการลงทุน แผนการเงิน แหล่งเงินทุน และการวิเคราะห์ผลตอบแทนโครงการ
 - [] 10. รายละเอียดข้อมูลทางด้านสิ่งแวดล้อมเบื้องต้น กรณีจัดตั้งนิคมอุตสาหกรรมใหม่ (แบบ กนอ.นค.003)
 - [] 11. รายละเอียดข้อมูลทางด้านสิ่งแวดล้อมเบื้องต้น กรณีขยายพื้นที่นิคมอุตสาหกรรม (แบบ กนอ.นค.004)
 - [] 12. แผนที่โครงการบริเวณรอบพื้นที่ที่ได้รับการเห็นชอบรายงาน EIA จาก สผ. พร้อมแผนที่โครงการที่ขยายในมาตราส่วนเดียวกัน (กรณีการขยายพื้นที่)
 - [] 13. ผังเมืองปัจจุบัน โดยระบุขอบเขตพื้นที่ที่ขอจัดตั้งหรือขยายให้ชัดเจน
 - [] 14. หนังสือรับทราบการนำที่ดินมาใช้ดำเนินโครงการจัดตั้งนิคมอุตสาหกรรมจากหน่วยงานท้องถิ่น ซึ่งดูแลพื้นที่ (แบบ กนอ.นค.005)
 - [] 15. หนังสือสนับสนุนการใช้น้ำจากหน่วยงานที่เกี่ยวข้อง อาทิเช่น การประปาส่วนภูมิภาค กรมชลประทาน บริษัทจัดสรรน้ำในโครงการ
 - [] 16. หนังสือรับรองโดยผู้ขอจัดตั้งหรือขยายนิคมอุตสาหกรรมร่วมดำเนินงานยืนยันว่าพื้นที่ที่จัดตั้งนิคมอุตสาหกรรมไม่ขัดต่อการใช้ประโยชน์เพื่อการอุตสาหกรรม และไม่เป็นที่ประกอบกิจการตามกฎหมายอื่น (แบบ กนอ.นค.006)
- ❖ รายละเอียดผู้ยื่นคำขอจัดตั้งหรือขยายนิคมอุตสาหกรรมร่วมดำเนินงาน อย่างละ 2 ชุด
- [] 1. สำเนาหนังสือรับรองการจดทะเบียนนิติบุคคลของกรมพัฒนาธุรกิจการค้า กระทรวงพาณิชย์ และบัญชีรายชื่อผู้ถือหุ้นที่ออกให้ไม่เกิน 6 เดือน ก่อนวันยื่นคำขอ
 - [] 2. งบการเงินที่ได้รับการรับรองจากผู้ตรวจสอบบัญชีรับอนุญาต ย้อนหลัง 3 ปี (หากมี)

ข้าพเจ้าขอรับรองว่าข้อความในคำขอจัดตั้ง รายละเอียดโครงการและเอกสารประกอบการพิจารณา ดังกล่าวเป็นความจริงทุกประการ

ลงชื่อ.....

(.....)

ตำแหน่ง.....



แบบรายละเอียดโครงการ

1. โครงการนิคมอุตสาหกรรม..... มีบริเวณที่ตั้ง และระยะห่างจาก
สถานที่สำคัญ ดังนี้
 - 1.1 ตั้งอยู่เลขที่..... หมู่ที่..... ถนน..... แขวง/ตำบล.....
เขต/อำเภอ..... จังหวัด.....
 - 1.2 ระยะห่างจากชายแดนไทย ทางหลวง/ถนน (ระบุชื่อ).....
ประมาณ..... กิโลเมตร
 - 1.3 ระยะห่างจากสถานีรถไฟ..... ประมาณ..... กิโลเมตร
 - 1.4 ระยะห่างจากท่าอากาศยาน..... ..ประมาณ..... กิโลเมตร
 - 1.5 ระยะห่างจากท่าเรือน้ำลึก..... ..ประมาณ..... กิโลเมตร
 - 1.6 ระยะห่างจากอำเภอใกล้เคียง อำเภอ..... ประมาณ..... กิโลเมตร
2. ขนาดพื้นที่โครงการ.....ไร่.....งาน.....ตารางวา
3. เอกสารสิทธิ์ที่ดิน
 - [] มีกรรมสิทธิ์ในที่ดินทั้งหมด (โฉนดที่ดิน... ..ฉบับ น.ส. 3 ก.....ฉบับ น.ส.3ฉบับ)
 - [] มีกรรมสิทธิ์บางส่วน (โฉนดที่ดิน..... ..ฉบับ น.ส. 3 ก.....ฉบับ น.ส.3ฉบับ)
 - [] สัญญาจะซื้อจะขาย (จำนวน.... ..ฉบับ)
 - [] สัญญา อื่น ๆ (ระบุ)..... (จำนวน.....ฉบับ)
4. ลักษณะที่ดิน
 - [] พื้นที่ราบลุ่ม
 - [] พื้นที่ดอน
 - [] พื้นที่อื่น ๆ (ระบุ).....
5. จำนวนเส้นทาง/ลำราง/คลอง/หนอง/บึง สาธารณประโยชน์ในพื้นที่
 - [] มี จำนวนแห่ง
 - [] ไม่มี
6. การใช้ประโยชน์ในที่ดินปัจจุบัน
 - [] ที่ดินเพื่อการเกษตร
 - [] ที่ดินทุ่งเลี้ยงสัตว์
 - [] ที่ดินรกร้างว่างเปล่า

[] อื่น ๆ (ระบุ).....

7. ถนนหรือทางสาธารณะเข้าสู่โครงการ

[] ดัดถนน.....กว้าง.....เมตร

[] ดัดทางสาธารณะ.....กว้าง.....เมตร

[] ไม่มีถนนหรือทางสาธารณะ

[] ทางเข้าอื่น ๆ (ระบุ).....

8. พื้นที่โครงการอยู่ภายใต้ความรับผิดชอบของหน่วยราชการ

[] เทศบาล

[] อบต.

[] อื่น ๆ (ระบุ).....

9. วัตถุประสงค์ในการดำเนินโครงการ

.....

10. ประเภทของนิคมอุตสาหกรรมร่วมดำเนินงาน

[] นิคมอุตสาหกรรม

[] นิคมอุตสาหกรรมบริการ

11. อุตสาหกรรมเป้าหมายของโครงการ

[] อุตสาหกรรม..... ประเภทร้อยละ.....

[] อุตสาหกรรม..... ประเภทร้อยละ.....

[] อุตสาหกรรม..... ประเภทร้อยละ.....

[] อุตสาหกรรม..... ประเภทร้อยละ.....

10. แผนการพัฒนาโครงการ ประมาณ ปี แบ่งออกเป็น ระยะ ดังนี้

[] ระยะที่ 1 ตั้งแต่ ถึง

[] ระยะที่ 2 ตั้งแต่ ถึง

[] ระยะที่ 3 ตั้งแต่ ถึง

11. เงินลงทุนโครงการ ประมาณ ล้านบาท ประกอบด้วย

[] ค่าที่ดิน ประมาณ ล้านบาท

[] ค่าพัฒนาระบบสาธารณูปโภค ประมาณ ล้านบาท

[] ค่าอื่นๆ (ระบุ) ประมาณ ล้านบาท

12. แหล่งเงินลงทุนของโครงการ ประกอบด้วย

[] เงินกู้ ประมาณ ล้านบาท (คิดเป็นร้อยละ.....)

[] เงินทุนของบริษัท ประมาณ ล้านบาท (คิดเป็นร้อยละ.....)

[] รายได้ของโครงการ ประมาณ ล้านบาท

13. ผลตอบแทนจากการดำเนินโครงการ ดังนี้

[] อัตราผลตอบแทนภายในโครงการ (IRR) %

[] B/C Ratio เท่ากับ

[] Pay Back Period ปี

[] อื่นๆ (ระบุ)

14. การใช้ประโยชน์ที่ดินในพื้นที่โครงการภายหลังจากการจัดตั้งนิคมอุตสาหกรรม

ประเภทการใช้ประโยชน์ที่ดิน	จำนวน (ไร่-งาน-ตร.ว.)	ร้อยละ
1. พื้นที่ประกอบกิจการ <ul style="list-style-type: none"> • เขตอุตสาหกรรมทั่วไป • เขตประกอบการเสรี • เขตพาณิชยกรรม • เขตที่พักอาศัย
2. พื้นที่ระบบสาธารณูปโภค <ul style="list-style-type: none"> • ระบบถนน • ระบบระบายน้ำฝน ระบบป้องกันน้ำท่วม • ระบบประปา • ระบบบำบัดน้ำเสีย • ระบบไฟฟ้า • ระบบดับเพลิงและระบบป้องกันอุบัติเหตุ • ระบบจัดการกากอุตสาหกรรม มูลฝอย และสิ่งปฏิกูล • อื่นๆ (ระบุ)
3. พื้นที่สีเขียว
4. พื้นที่อื่นๆ (ระบุ)
รวมพื้นที่ทั้งหมด

ลงชื่อ.....

(.....)

ตำแหน่ง.....



แบบรายละเอียดข้อมูลด้านสิ่งแวดล้อมเบื้องต้น
กรณีจัดตั้งนิคมอุตสาหกรรมใหม่

1. สถานที่ตั้งโครงการ

ตั้งอยู่ที่แขวง/ตำบล.....เขต/อำเภอ.....จังหวัด.....
มีพื้นที่.....ไร่ (แนบแผนที่แสดงที่ตั้งโครงการ)

2. สภาพภูมิประเทศทั่วไป

- พื้นที่เกษตรกรรม.....
- พื้นที่ลุ่มมีน้ำขัง.....
- พื้นที่รกร้างว่างเปล่า.....
- อื่น ๆ.....

3. ประเภทอุตสาหกรรมเป้าหมาย.....

4. พื้นที่ตั้งโครงการตั้งอยู่ในเขต

- พื้นที่คุ้มครองสิ่งแวดล้อม.....
- เขตควบคุมมลพิษ.....
- เขตอนุรักษ์น้ำดิบ.....
- ผังเมืองรวม.....
- อยู่ในสี ม่วง ที่ดินประเภท.....
- เขียว ที่ดินประเภท.....
-ที่ดินประเภท.....
- อื่น ๆ ระบุ.....

5. ข้อมูลแหล่งน้ำ (ระบุชื่อแหล่งน้ำ)

- น้ำผิวดิน..... แม่น้ำ.....
- คลองธรรมชาติ.....
- คลองชลประทาน.....
- ระยะห่างจากแหล่งน้ำ.....ก.ม. ความเพียงพอ มีน้ำตลอดทั้งปี มีน้ำเฉพาะบางช่วง
- น้ำบาดาล

- [] น้ำประปา (ระบุชื่อเขตประปาที่รับผิดชอบ).....กำลังการผลิต.....ลบ.ม./วัน
 ปริมาณน้ำที่ให้บริการปัจจุบัน.....ลบ.ม./วัน
 ความสามารถในการสนับสนุน.....ลบ.ม./วัน
- [] น้ำจาก EAST WATER ความสามารถในการสนับสนุน.....ลบ.ม./วัน
 ระยะห่างจากแนวท่อส่งน้ำของ EAST WATERก.ม.
- [] อื่น ๆ.....
6. ข้อมูลแหล่งรองรับน้ำทิ้ง
- 6.1 แหล่งรองรับน้ำทิ้ง (ระบุชื่อแหล่งน้ำ)
- [] แม่น้ำ..... [] คลองธรรมชาติ.....
- [] คลองชลประทาน..... [] ทะเล
- 6.2 ระยะห่างจากแหล่งรองรับน้ำทิ้ง.....ก.ม.
- 6.3 ปริมาณน้ำ
- [] มีน้ำไหลตลอดทั้งปี [] มีน้ำไหลบางช่วง [] อื่น ๆ.....
7. การจัดการขยะ : วิธีการจัดการขยะในพื้นที่
- [] อบต.รับกำจัด (ระบุชื่อ).....
- [] เทศบาล รับกำจัด (ระบุชื่อ).....
- [] ระบบเตาเผา.....
- [] อื่น ๆ
8. แหล่งชุมชนบริเวณรอบโครงการ : ระยะห่างจากชุมชน (หมู่บ้าน/วัด/โรงเรียน) โบราณสถาน แหล่งท่องเที่ยว หรือสถานที่สำคัญอื่น ๆ ที่ใกล้เคียง (โปรดระบุ) ภายในระยะ 5 กิโลเมตร จากสถานที่จัดตั้งนิคมอุตสาหกรรม
- 1).....ก.ม. ทิศ.....ของโครงการ
- 2).....ก.ม. ทิศ.....ของโครงการ
- 3).....ก.ม. ทิศ.....ของโครงการ
- 4).....ก.ม. ทิศ.....ของโครงการ
9. อื่น ๆ

ลงชื่อ.....

(.....)

ตำแหน่ง.....



แบบรายละเอียดข้อมูลด้านสิ่งแวดล้อมเบื้องต้น
กรณีขอขยายพื้นที่นิคมอุตสาหกรรม

1. สถานที่ตั้งโครงการ

ตั้งอยู่ที่แขวง/ตำบล.....เขต/อำเภอ.....จังหวัด.....

2. สถานภาพรายงาน EIA

รายงาน EIA ฉบับล่าสุดที่ได้รับความเห็นชอบจาก สผ. ตามหนังสือที่.....ลงวันที่.....

(แนบหนังสือเห็นชอบของ สผ.) ขนาดพื้นที่.....ไร่ (แนบแผนที่มาตราส่วน 1: 50,000 แสดง

สถานที่ตั้ง ขอบเขตพื้นที่โครงการตามที่ สผ. ให้ความเห็นชอบ)

3. พื้นที่ขอขยายสัญญาร่วมดำเนินงาน

จำนวน.....ไร่ [] ได้รับความเห็นชอบรายงาน EIA จาก สผ.ไร่

[] อยู่ในระหว่างการศึกษารายงาน EIA จาก สผ.ไร่

(แนบแผนที่โครงการที่ดำเนินการจริงและโครงการส่วนขยายในมาตราส่วนเดียวกับแผนที่ แสดงสถานที่ตั้ง
ขอบเขต พื้นที่โครงการตามที่ สผ. ให้ความเห็นชอบ ตามข้อ 2)

4. ข้อมูลรายละเอียดระบบการบริหารจัดการด้านสิ่งแวดล้อม

ประเภท	พื้นที่ตาม EIA ที่ผ่าน ความเห็นชอบ (1)	พื้นที่การดำเนินการ ในปัจจุบัน (2)	พื้นที่ส่วนขยาย (3)	รวมพื้นที่ดำเนินการ ปัจจุบันและส่วนขยาย (2) + (3)
1. พื้นที่โครงการทั้งหมด(ไร่)				
1.1 พื้นที่อุตสาหกรรม				
1.2 พื้นที่สาธารณูปโภค				
1.3 พื้นที่พาณิชยกรรม/ที่พักอาศัย				
1.4 พื้นที่สีเขียว				
2. ความต้องการใช้น้ำ				
2.1 น้ำดิบ (ลบ.ม./วัน)				
2.2 น้ำประปา (ลบ.ม./วัน)				
3. การจัดน้ำใช้				
3.1 ความสามารถในการ สนับสนุนน้ำดิบ (ลบ.ม./วัน)				

ประเภท	พื้นที่ตาม EIA ที่ผ่าน ความเห็นชอบ (1)	พื้นที่การดำเนินการ ในปัจจุบัน (2)	พื้นที่ส่วนขยาย (3)	รวมพื้นที่ดำเนินการ ปัจจุบันและส่วนขยาย (2) + (3)
3.2 ขนาดระบบผลิต น้ำประปา(ลบ.ม./วัน)				
4. ปริมาณน้ำเสีย (ลบ.ม./วัน)				
5. ประเภท/ขนาดระบบบำบัด น้ำเสียส่วนกลาง(ลบ.ม./วัน)				
6. ปริมาณการนำน้ำกลับมา ใช้ใหม่ (ลบ.ม./วัน)				
7. ปริมาณกากของเสีย				
7.1 ขยะทั่วไป (ลบ.ม./วัน)				
7.2 ขยะอันตราย (ตัน/ปี)				
8. ระบบกำจัดกากของเสีย				

5. ผลการปฏิบัติตามมาตรการป้องกันและแก้ไขผลกระทบสิ่งแวดล้อม และมาตรการติดตามตรวจสอบคุณภาพสิ่งแวดล้อมของโครงการตามรายงาน EIA

5.1 ผลการติดตามตรวจสอบคุณภาพสิ่งแวดล้อม

[] เป็นไปตามมาตรฐาน

[] ไม่เป็นไปตามมาตรฐาน (ระบุ)

5.2 ผลการปฏิบัติตามมาตรการด้านสิ่งแวดล้อม

[] เป็นไปตามมาตรการฯ

[] ไม่เป็นไปตามมาตรการฯ (ระบุผลการดำเนินการที่ไม่เป็นไปตามมาตรการฯ ที่แจ้งไว้ในรายงาน EIA) ตามที่สำนักงานนโยบายและแผนทรัพยากรธรรมชาติและสิ่งแวดล้อมแจ้ง

1

2

(แนบ CD รายงานผลการปฏิบัติตามมาตรการป้องกันและแก้ไขผลกระทบสิ่งแวดล้อม และมาตรการติดตามตรวจสอบคุณภาพสิ่งแวดล้อมของโครงการตามรายงาน EIA (ฉบับล่าสุด) ระบุช่วงเวลา เดือน

..... ถึงเดือน พ.ศ.

ลงชื่อ.....

(.....)

ตำแหน่ง.....



**แบบหนังสือรับทราบการนำที่ดินมาใช้ดำเนินโครงการ
จัดตั้งนิคมอุตสาหกรรมจากหน่วยงานท้องถิ่นซึ่งดูแลพื้นที่**

เลขที่

ชื่อและที่อยู่หน่วยงาน.....

วันที่.....เดือน.....พ.ศ.....

เรื่อง รับทราบการนำที่ดินมาใช้ดำเนินโครงการจัดตั้งนิคมอุตสาหกรรม

เรียน กรรมการ บริษัท

สิ่งที่ส่งมาด้วย (ถ้ามี)

ตามที่หนังสือบริษัท.....ที่.....วันที่.....

แจ้งความประสงค์ในการนำที่ดินมาใช้ดำเนินโครงการจัดตั้งนิคมอุตสาหกรรม ต่อ
.....(องค์การบริหารส่วนจังหวัด/องค์การบริหารส่วนตำบล)..... นั้น

(องค์การบริหารส่วนจังหวัด/องค์การบริหารส่วนตำบล)..... ได้รับทราบการดำเนินโครงการ
จัดตั้งนิคมอุตสาหกรรม..... ซึ่งตั้งอยู่เลขที่..... หมู่ที่..... ถนน.....
แขวง/ตำบล.....เขต/อำเภอ.....จังหวัด..... ตามโฉนดที่ดิน /น.ส.3 ก /
น.ส.3 เลขที่.....แขวง/ตำบล.....เขต/อำเภอ.....จังหวัด.....
ซึ่งพื้นที่โครงการดังกล่าวอยู่ในความดูแลของ.....(องค์การบริหารส่วนจังหวัด/องค์การบริหารส่วนตำบล)

จึงเรียนมาเพื่อ โปรดทราบ

ขอแสดงความนับถือ

(ชื่อ.....)

ตำแหน่ง.....

ชื่อหน่วยงาน.....

โทรศัพท์

โทรสาร



แบบหนังสือรับรองพื้นที่จัดตั้งนิคมอุตสาหกรรมไม่ขัดต่อการใช้ประโยชน์
เพื่อการอุตสาหกรรมและไม่เป็นพื้นที่ประกอบกิจการตามกฎหมายอื่น

เขียนที่.....

วันที่.....เดือน..... พ.ศ.....

ข้าพเจ้าบริษัท.....ที่ตั้ง/ที่อยู่.....หมู่ที่.....ถนน.....

แขวง/ตำบล.....เขต/อำเภอ..... จังหวัด..... โดย.....

ตำแหน่ง..... ขอรับรองว่าพื้นที่ที่นำมาใช้จัดตั้งนิคมอุตสาหกรรม.....

เป็นพื้นที่ที่ไม่ขัดต่อการใช้ประโยชน์ที่ดินเพื่อการอุตสาหกรรม โดยเป็นพื้นที่ที่อยู่นอกเขต

- เขตพระราชฐาน และพื้นที่โดยรอบรัศมี 2 กิโลเมตร
- เขตอุทยานแห่งชาติ และพื้นที่โดยรอบรัศมี 1 กิโลเมตร
- เขตอนุรักษ์ป่าชายเลน พื้นที่ป่าชายเลนในปัจจุบัน และพื้นที่โดยรอบรัศมี 1 กิโลเมตร
- เขตป่าสงวนแห่งชาติ พื้นที่ป่าอนุรักษ์ และพื้นที่โดยรอบรัศมี 1 กิโลเมตร
- พื้นที่ชั้นคุณภาพลุ่มน้ำ 1A 1B และพื้นที่โดยรอบรัศมี 1 กิโลเมตร
- พื้นที่แหล่งโบราณสถาน แหล่งธรรมชาติอันควรอนุรักษ์ แหล่งท่องเที่ยว ท้องถิ่น และพื้นที่โดยรอบรัศมี 1 กิโลเมตร

และไม่ได้นำที่ดินไปยื่นขอสนับสนุนในการประกอบกิจการตามกฎหมายของหน่วยงานอื่น ดังนี้

- เขตประกอบการอุตสาหกรรม
- ชุมชนอุตสาหกรรม
- เขตปลอดอากร
- คลังสินค้าทัณฑ์บน
- อื่นๆ ระบุ

ทั้งนี้ หากการนิคมอุตสาหกรรมแห่งประเทศไทย (กนอ.) ทราบภายหลังแล้วเกิดผลเสียหาย บริษัทฯ ยินยอมให้
กนอ. ยกเลิกโครงการและเรียกค่าเสียหายได้

ลงชื่อ.....

(.....)

ตำแหน่ง.....

ลงชื่อ.....พยาน

(.....)

ลงชื่อ.....พยาน

(.....)



งานเลขานุการ ๗๖/๗๖๖
 เลขที่รับ ๓๑๓/๖
 วันที่ ๕๐๓/๖
 รับที่ ๑๒๑๘๗
 วันที่ ๒๒ ส.ค. ๒๕๕๔
 เวลา ๑๔.๓๗

ที่ อก ๐๙๑๐/๐๐๐-๒๔๒

สำนักงานคณะกรรมการส่งเสริมการลงทุน
 ๕๕๕ ถนนวิภาวดีรังสิต เขตจตุจักร
 กรุงเทพฯ ๑๐๙๐๐

งานเลขานุการ รศช.-สุวรรณคีรี
 เลขที่รับ ๒๘๔๑
 วันที่ ๒๒ ส.ค. ๒๕๕๔
 เวลา ๑๔.๒๕

๓๐ พฤศจิกายน ๒๕๕๔

เรื่อง รายงานการศึกษาของคณะกรรมการการศึกษาตรวจสอบเรื่องการทุจริตและเสริมสร้างธรรมาภิบาล
 วุฒิสภา เรื่อง กรณีนโยบายของนิคมอุตสาหกรรมโรงกลึงเหล็ก อำเภอบางสะพาน จังหวัด
 ประจวบคีรีขันธ์

เรียน เลขาธิการคณะกรรมการพัฒนาการเศรษฐกิจและสังคมแห่งชาติ

งานเลขานุการ รศช.-ปรเมธี
 เลขที่รับ ๕๘๘๐
 วันที่ ๒๒ ส.ค. ๒๕๕๔
 วันเดือนปี

อ้างถึง หนังสือของสำนักเลขาธิการคณะรัฐมนตรี ที่ นร ๐๕๐๓/๑๘๕๓๐ ลงวันที่ ๕ กันยายน ๒๕๕๔

ด้วยสำนักเลขาธิการคณะรัฐมนตรีได้มีหนังสือถึงกระทรวงอุตสาหกรรม ขอให้พิจารณา
 ของคณะกรรมการการศึกษาตรวจสอบเรื่องการทุจริตและเสริมสร้างธรรมาภิบาล วุฒิสภา เรื่อง กรณีนโยบายนิคม
 อุตสาหกรรมโรงกลึงเหล็ก อำเภอบางสะพาน จังหวัดประจวบคีรีขันธ์ เพื่อดำเนินการในส่วนที่เกี่ยวข้องของ
 ผลดำเนินการให้สำนักงานคณะกรรมการพัฒนาการเศรษฐกิจและสังคมแห่งชาติเพื่อรวบรวมนำส่งสำนัก
 เลขาธิการคณะรัฐมนตรี และกระทรวงอุตสาหกรรมได้ส่งเรื่องข้างต้นไปยังสำนักงานคณะกรรมการส่งเสริมการ
 ลงทุนเพื่อพิจารณาดำเนินการ

ผอ.สพท.รับที่ ๗๑๗๖
 วันที่ ๕๐๓/๖
 เวลา ๑๐:๒๐ น.

สำนักงานขอเสนอข้อมูลการดำเนินการในส่วนที่เกี่ยวข้องกับนโยบายส่งเสริมการลงทุน ดังนี้

1. คณะกรรมการส่งเสริมการลงทุนได้ปรับเปลี่ยนนโยบายเมื่อปี ๒๕๕๓ ที่จะส่งเสริมการลงทุนเพื่อ
 พัฒนาประเทศอย่างยั่งยืน กำหนดให้มีความสำคัญทั้งทางด้านเศรษฐกิจ สังคม และสิ่งแวดล้อมควบคู่กัน โดย
 เน้นส่งเสริมอุตสาหกรรมที่เป็นมิตรต่อสิ่งแวดล้อม และส่งเสริมในอุตสาหกรรมที่มีอยู่แล้วลงทุนเพื่อปรับปรุง
 กระบวนการผลิตเพื่อลดมลพิษ

2. ตามประกาศคณะกรรมการส่งเสริมการลงทุนที่ ๑๐/๒๕๕๒ เรื่อง ประเภท ขนาด เงื่อนไข และสิทธิ
 ประโยชน์ของแต่ละประเภทกิจการที่ได้รับการส่งเสริมการลงทุน ลงวันที่ ๑๕ ตุลาคม ๒๕๕๒ ได้กำหนดนโยบาย
 ส่งเสริมการลงทุนแก่กิจการที่เกี่ยวข้อง ดังนี้

2.1 โรงงานอุตสาหกรรมกลึงเหล็ก อยู่ในข่ายให้การส่งเสริมในประเภท ๒.๑๒.๑ "การผลิตเหล็ก
 ขั้นต้น" กำหนดเป็นกิจการที่มีความสำคัญและเป็นประโยชน์ต่อประเทศเป็นพิเศษ เนื่องจาก
 เป็นอุตสาหกรรมพื้นฐานซึ่งยังไม่มีการผลิตภายในประเทศ และจะส่งผลดีต่ออุตสาหกรรม
 ต่อเนื่อง เช่น อุตสาหกรรมเหล็กขั้นปลาย อุตสาหกรรมยานยนต์ อุตสาหกรรมผลิต
 วัสดุก่อสร้าง ฯลฯ โดยอยู่ในข่ายยกเว้นอากรขาเข้าและยกเว้นภาษีเงินได้นิติบุคคล ๘ ปี
 หากตั้งอยู่ในเขต ๓ จะได้รับสิทธิและประโยชน์เขตส่งเสริมการลงทุนเป็นการเพิ่มเติม

2.2 นิคมอุตสาหกรรมถลุงเหล็ก อยู่ในข่ายให้การส่งเสริมได้ในประเภท 7.8.1 “กิจการเขตอุตสาหกรรม” อยู่ในข่ายได้รับสิทธิและประโยชน์ปกติตามกฎหมายที่ตั้งของโครงการ

3. จากปัจจุบันคณะกรรมการส่งเสริมการลงทุนมีนโยบายส่งเสริมการลงทุนเพื่อพัฒนาประเทศอย่างยั่งยืน โดยให้ความสำคัญทั้งในด้านเศรษฐกิจ สังคม และสิ่งแวดล้อม ดังนั้น ในการอนุมัติให้การส่งเสริมโครงการขนาดใหญ่ที่มีโอกาสเกิดมลพิษสูง จะพิจารณาโดยให้ความสำคัญเป็นพิเศษต่อมาตรการป้องกันผลกระทบด้านสิ่งแวดล้อม ความคุ้มค่าทางเศรษฐกิจของการลงทุนโดยพิจารณาเปรียบเทียบผลประโยชน์ที่ประเทศจะได้รับเมื่อเปรียบเทียบกับมลพิษที่เกิดขึ้น พร้อมกับกำหนดเงื่อนไขต้องได้รับความเห็นชอบในด้านสิ่งแวดล้อมตามหลักเกณฑ์ของหน่วยงานที่เกี่ยวข้องก่อนดำเนินโครงการ

4. กิจการโรงงานถลุงเหล็กขนาดใหญ่และนิคมอุตสาหกรรมเหล็กเพื่อรองรับการผลิตเหล็กขั้นต้นจะต้องปฏิบัติตามหลักเกณฑ์ที่เกี่ยวข้อง คือ ประกาศของกระทรวงทรัพยากรธรรมชาติและสิ่งแวดล้อมเรื่องกำหนดประเภท ขนาด และวิธีปฏิบัติสำหรับโครงการหรือกิจการที่อาจก่อให้เกิดผลกระทบต่อชุมชนอย่างรุนแรง ทั้งทางด้านคุณภาพสิ่งแวดล้อม ทรัพยากรธรรมชาติและสุขภาพ ที่ส่วนราชการ รัฐวิสาหกิจ หรือเอกชนจะต้องจัดทำรายงานผลกระทบสิ่งแวดล้อม พ.ศ. 2553 ซึ่งเป็นไปตามบทบัญญัติมาตรา 67 วรรคสอง แห่งรัฐธรรมนูญแห่งราชอาณาจักรไทย พ.ศ. 2550

การส่งเสริมการลงทุนโครงการข้างต้นจะกำหนดเงื่อนไขต้องจัดทำรายงานการวิเคราะห์ผลกระทบต่อสิ่งแวดล้อมสำหรับโครงการหรือกิจการที่อาจก่อให้เกิดผลกระทบต่อชุมชนอย่างรุนแรง ทั้งทางด้านคุณภาพสิ่งแวดล้อม ทรัพยากรธรรมชาติและสุขภาพ ถึงจะดำเนินการตามโครงการได้ ซึ่งกระบวนการดำเนินการจัดทำรายงานข้างต้น จะต้องดำเนินการตามขั้นตอนต่างๆ เช่น การเปิดเผยข้อมูลด้านสิ่งแวดล้อม การรับฟังความคิดเห็นของประชาชนและผู้มีส่วนได้ส่วนเสีย การส่งเรื่องให้คณะกรรมการองค์การอิสระด้านสิ่งแวดล้อมและสุขภาพเพื่อพิจารณาให้ความเห็น ฯลฯ

5. คณะกรรมการส่งเสริมการลงทุนไม่ได้กำหนดให้จังหวัดประจวบคีรีขันธ์เป็นเขต 3 เพื่อเป็นพื้นที่เป้าหมายสำหรับการก่อตั้งอุตสาหกรรมเหล็กเป็นการเฉพาะแต่อย่างใด โดยในระยะที่ผ่านมาการกำหนดพื้นที่ใดพื้นที่หนึ่งเป็นเขต 3 นั้น คณะกรรมการส่งเสริมการลงทุนจะพิจารณาจากรายได้เฉลี่ยต่อหัวของประชาชนในพื้นที่นั้นๆ ว่าอยู่ในระดับต่ำ ดังนั้น จะพยายามให้สิทธิและประโยชน์เป็นพิเศษแก่การลงทุนในพื้นที่นั้นๆ เพื่อเสริมสร้างรายได้แก่ประชาชน

จึงเรียนมาเพื่อโปรดพิจารณาดำเนินการต่อไป

ขอแสดงความนับถือ



(นางอรรชกา สีบุญเรือง)

เลขาธิการคณะกรรมการส่งเสริมการลงทุน

สำนักยุทธศาสตร์และนโยบายการลงทุน

โทร. 0-2553 8350

โทรสาร 0-2553 8319

ด่วนที่สุด

ที่ ทส ๐๒๒๐.๒/ ๓๒๓๓



งานเลขานุการ ผอ.สพป.ของคณะกรรมการพัฒนาการเศรษฐกิจ
เลขที่รับ...MMMK...รับที่ 12876
รับวันที่ ๒๖ ธ.ค. ๕๕...รับที่ 21 S.A. 2554
เวลา.....เวลา 15.50

กระทรวงทรัพยากรธรรมชาติและสิ่งแวดล้อม

๙๒ ซอยพหลโยธิน ๗ ถนนพหลโยธิน

แขวงสามเสนใน เขตพญาไท

กรุงเทพฯ ๑๐๕๐๐

งานเลขานุการ ทบช.-วนิตา

เลขรับที่ 2516

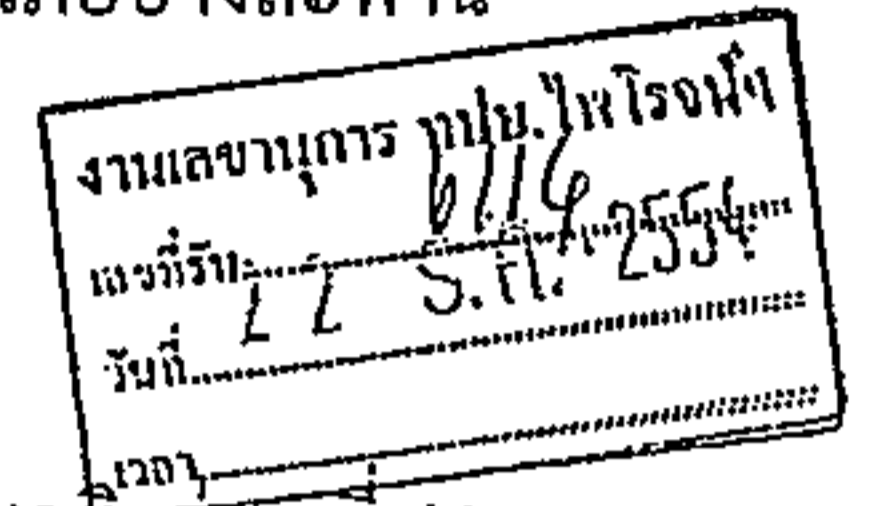
วันเดือนปี ๒1 S.A. 2554

๒๐ ธันวาคม ๒๕๕๔

เรื่อง รายงานการพิจารณาศึกษาของคณะกรรมการการศึกษา ตรวจสอบเรื่องการทุจริต และเสริมสร้าง
ธรรมาภิบาล วุฒิสภา เรื่อง กรณีนโยบายของนิคมอุตสาหกรรมโรงกลึงเหล็ก อำเภอบางสะพาน
จังหวัดประจวบคีรีขันธ์

เรียน เลขาธิการคณะกรรมการพัฒนาเศรษฐกิจและสังคมแห่งชาติ

อ้างถึง หนังสือสำนักงานคณะกรรมการพัฒนาการเศรษฐกิจและสังคมแห่งชาติ ด่วนที่สุด
ที่ นร ๑๑๐๔/ว ๓๔๘๐ ลงวันที่ ๘ กันยายน ๒๕๕๔



ตามหนังสือที่อ้างถึง สำนักงานคณะกรรมการพัฒนาการเศรษฐกิจและสังคมแห่งชาติ
ขอความอนุเคราะห์กระทรวงทรัพยากรธรรมชาติและสิ่งแวดล้อม รายงานผลการดำเนินงานตามมติ
คณะรัฐมนตรี กรณี รายงานการพิจารณาศึกษาของคณะกรรมการการศึกษา ตรวจสอบเรื่องการทุจริต
และเสริมสร้างธรรมาภิบาล วุฒิสภา เรื่อง กรณีนโยบายของนิคมอุตสาหกรรมโรงกลึงเหล็ก อำเภอบางสะพาน
จังหวัดประจวบคีรีขันธ์ แล้วให้แจ้งสำนักงานคณะกรรมการพัฒนาเศรษฐกิจและสังคมแห่งชาติ
เพื่อรวบรวมส่งให้สำนักเลขาธิการคณะรัฐมนตรีทราบต่อไป นั้น

กระทรวงทรัพยากรธรรมชาติและสิ่งแวดล้อม (ทส.) ขอสรุปผลการดำเนินการในประเด็นที่
เกี่ยวข้องดังนี้

๑. ประเด็นการเข้าถึงข้อมูลข่าวสารไอเอ

ทส. ได้ดำเนินการออกกฎหมายที่สำคัญ ๒ ฉบับ คือ

(๑) ประกาศกระทรวงทรัพยากรธรรมชาติและสิ่งแวดล้อม เรื่อง กำหนด
หลักเกณฑ์ วิธีการ ระเบียบปฏิบัติ และแนวทางในการจัดทำรายงานการวิเคราะห์ผลกระทบสิ่งแวดล้อม
สำหรับโครงการหรือกิจการที่อาจก่อให้เกิดผลกระทบต่อชุมชนอย่างรุนแรง ทั้งทางด้านคุณภาพ
สิ่งแวดล้อม ทรัพยากรธรรมชาติและสุขภาพ ประกาศ ณ วันที่ ๒๙ ธันวาคม พ.ศ. ๒๕๕๒ ซึ่งในประกาศ
ฉบับนี้ได้กำหนดกระบวนการที่เกี่ยวข้องกับการรับฟังความคิดเห็นของประชาชนและผู้มีส่วนได้ส่วนเสีย
รวมทั้งการเปิดเผยข้อมูลของโครงการและการจัดทำรายงาน EIA ในทุกขั้นตอนก่อนอนุมัติหรืออนุญาต
โครงการ สำหรับโครงการหรือกิจการที่อาจก่อให้เกิดผลกระทบต่อชุมชนอย่างรุนแรง ทั้งทางด้านคุณภาพ
สิ่งแวดล้อม ทรัพยากรธรรมชาติและสุขภาพ

(๒) ประกาศกระทรวงทรัพยากรธรรมชาติและสิ่งแวดล้อม เรื่อง กำหนดประเภท
ขนาดและวิธีปฏิบัติสำหรับโครงการหรือกิจการที่อาจก่อให้เกิดผลกระทบต่อชุมชนอย่างรุนแรง
ทั้งทางด้านคุณภาพสิ่งแวดล้อม ทรัพยากรธรรมชาติและสุขภาพ ที่ส่วนราชการ รัฐวิสาหกิจ หรือเอกชน
จะต้องจัดทำรายงานการวิเคราะห์ผลกระทบสิ่งแวดล้อม ประกาศ ณ วันที่ ๓๑ สิงหาคม พ.ศ. ๒๕๕๓
ซึ่งกำหนดประเภทและขนาดกิจการที่ต้องจัดทำรายงานการวิเคราะห์ผลกระทบสิ่งแวดล้อมไว้ ๑๑ ประเภท

โดยโครงการ...

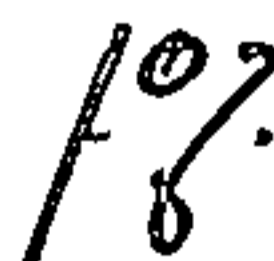
โดยโครงการนิคมอุตสาหกรรม หรือโครงการที่มีลักษณะเดียวกับนิคมอุตสาหกรรมที่จัดตั้งขึ้น เพื่อรองรับ อุตสาหกรรมถลุงแร่เหล็กทุกขนาด (ประเภทโครงการในลำดับที่ ๓.๑) และโครงการอุตสาหกรรมถลุงแร่เหล็กที่มีปริมาณแร่ป้อนเข้าสู่กระบวนการผลิตตั้งแต่ ๕,๐๐๐ ตันต่อวันขึ้นไปหรือรวมกัน ตั้งแต่ ๕,๐๐๐ ตันต่อวันขึ้นไป (ประเภทโครงการในลำดับที่ ๕.๑) เข้าข่ายประเภทและขนาดโครงการที่ต้องจัดทำรายงานการวิเคราะห์ผลกระทบสิ่งแวดล้อมสำหรับโครงการหรือกิจการที่อาจก่อให้เกิดผลกระทบต่อชุมชนอย่างรุนแรง ทั้งทางด้านคุณภาพสิ่งแวดล้อม ทรัพยากรธรรมชาติและสุขภาพ ซึ่งจะต้องผ่านขั้นตอนการพิจารณาที่เข้มงวดมากขึ้น

๒. ประเด็นที่ดิน : สภาพป่าพรุ บริเวณป่าแม่รำพึง กลุ่มบริษัท สหวิริยา อินดัสตรี จำกัด (มหาชน) การให้ความสำคัญกับการอนุรักษ์ พื้นฟูพื้นที่ป่าและสภาพสิ่งแวดล้อมในพื้นที่ โดยเฉพาะป่าแม่รำพึง ทส. ได้มีการปรับปรุงทะเบียนรายนามพื้นที่ชุ่มน้ำที่มีความสำคัญระดับนานาชาติ และระดับชาติของประเทศไทย และมาตรการอนุรักษ์พื้นที่ชุ่มน้ำ ตามมติคณะรัฐมนตรีเมื่อวันที่ ๓ พฤศจิกายน ๒๕๕๒ (โดยทบวทมติคณะรัฐมนตรี เมื่อวันที่ ๑ สิงหาคม ๒๕๕๓) โดยพรุแม่รำพึง จังหวัดประจวบคีรีขันธ์ถูกกำหนดให้อยู่ในรายชื่อพื้นที่ชุ่มน้ำที่มีความสำคัญระดับชาติในลำดับที่ ๔๓ ซึ่งมาตรการสำคัญที่กำหนด อาทิ ให้มีการจัดทำรายงานการวิเคราะห์ผลกระทบสิ่งแวดล้อม (EIA) สำหรับโครงการพัฒนาใดๆ ที่มีแนวโน้มจะก่อให้เกิดการเปลี่ยนแปลงระบบนิเวศของพื้นที่ชุ่มน้ำที่มีความสำคัญระดับนานาชาติและระดับชาติ เป็นต้น

อนึ่ง กรณีโครงการโรงถลุงเหล็กบางสะพาน ของกลุ่มบริษัท สหวิริยา อินดัสตรี จำกัด (มหาชน) มีพื้นที่บางส่วนโครงการฯ อยู่ในแนวเขตป่าคุ้มครองตามพระราชกฤษฎีกากำหนดป่าคลองแม่รำพึงให้เป็นป่าคุ้มครอง พ.ศ. ๒๔๘๔ และอยู่ในเขตป่าสงวนแห่งชาติป่าคลองแม่รำพึงตามกฎหมายกระทรวง ฉบับที่ ๑๖๕ (พ.ศ. ๒๕๐๙) โดยกรมที่ดินมีคำสั่งเพิกถอน แก้อิทธิพลแผนที่และเนื้อที่หนังสือรับรองการทำประโยชน์ (น.ส.๓ก.) และต่อมานายอำเภอบางสะพาน ใช้อำนาจหน้าที่ในฐานะเจ้าหน้าที่ควบคุม และรักษาป่าสงวนแห่งชาติตามมาตรา ๒๕ แห่งพระราชบัญญัติป่าสงวนแห่งชาติ พ.ศ. ๒๕๐๗ ออกคำสั่งให้บริษัท สหวิริยา อินดัสตรี จำกัด (มหาชน) กับพวก รวม ๘ คน งดเว้นการกระทำการใดๆ และให้ออกจากป่าสงวนแห่งชาติ เป็นเหตุให้บริษัท สหวิริยา อินดัสตรี จำกัด (มหาชน) กับพวก รวม ๘ คน ยื่นฟ้องคดีปกครอง ๒ คดี คือ คดีหมายเลขดำที่ ๑๓๓๕/๒๕๕๓ อธิบดีกรมที่ดินกับพวก รวม ๒ คน เป็นผู้ถูกฟ้องคดี และคดีหมายเลขดำที่ ๗๓๔/๒๕๕๔ นายอำเภอบางสะพานที่ ๑ และรัฐมนตรีว่าการกระทรวงทรัพยากรธรรมชาติและสิ่งแวดล้อม ที่ ๒ ขณะนี้ ทั้งสองคดีดังกล่าว อยู่ระหว่างการพิจารณาของศาลปกครองกลาง

จึงเรียนมาเพื่อโปรดพิจารณาดำเนินการต่อไป

ขอแสดงความนับถือ


(นายไชติ ตราสุ)

ปลัดกระทรวงทรัพยากรธรรมชาติและสิ่งแวดล้อม

สำนักงานปลัดกระทรวงฯ

โทร./โทรสาร ๐ ๒๒๗๘ ๘๖๔๔