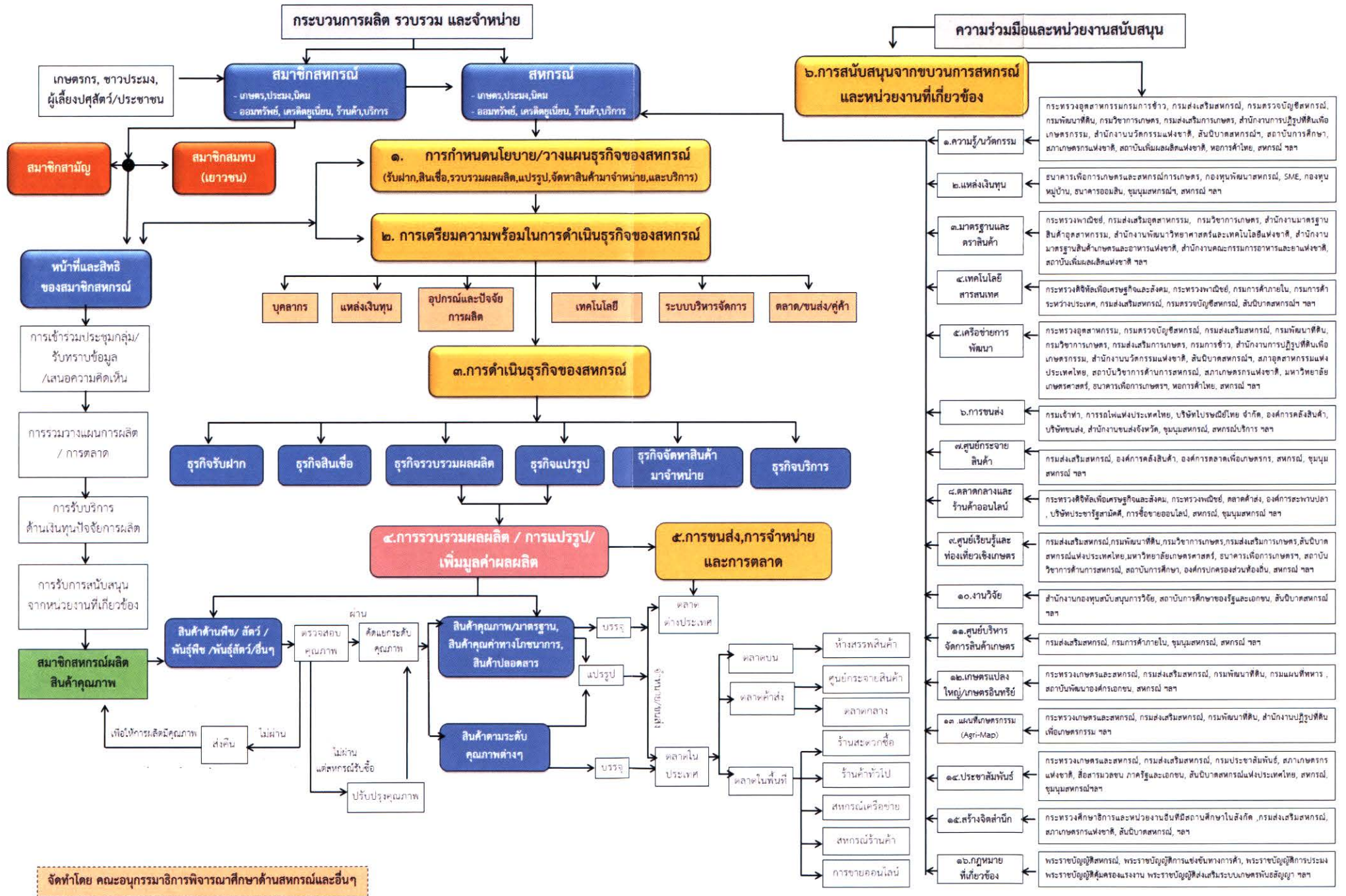


คู่มืออธิบาย
แผนภูมิการเชื่อมโยงระบบสหกรณ์

แผนภูมิที่ ๑ ความสำคัญและบทบาทของระบบสหกรณ์ต่อสมาชิกเพื่อการเกษตรกรรม



จัดทำโดย คณะอนุกรรมการพิจารณาศึกษาคำขานสหกรณ์และอื่นๆ

คำอธิบาย
แผนภูมิที่ ๑ ความสำคัญและบทบาท
ของระบบสหกรณ์ต่อสมาชิกเพื่อการเกษตรกรรม

สำหรับประเทศไทย แนวคิดสหกรณ์เกิดขึ้นในสมัยรัชกาลที่ ๕ จากระบบเศรษฐกิจที่เปลี่ยนเป็นแบบการค้ามีความต้องการเงินทุนในการขยายการผลิต ชาวนาไม่มีเงินทุนต้องกู้เงินและเสียดอกเบี้ยถูกเอาเปรียบจากนายทุน ภาครัฐจึงหาวิธีการที่จะช่วยชาวนา ซึ่งกำหนดเป็น ๒ วิธีการหลัก คือ การจัดตั้งธนาคารเกษตรเพื่อให้ชาวนากู้เงินเพื่อการลงทุนและการจัดตั้งสหกรณ์ประเภทหาทุน โดยกระทรวงพระคลังมหาสมบัติหรือกระทรวงการคลังในปัจจุบัน และมีการเสนอวิธีการดำเนินงานต่าง ๆ ตั้งแต่ปี พ.ศ. ๒๔๕๗ เช่น จัดธนาคารให้กู้ยืมแห่งชาติเพื่อให้ชาวนากู้เงินและการตั้งสมาคมสหกรณ์ (cooperatives society) เพื่อช่วยเหลือซึ่งกันและกัน เป็นต้น แต่การดำเนินงานยังไม่เป็นรูปธรรมชัดเจน จนกระทั่งปี พ.ศ. ๒๔๕๘ ได้มีการจัดตั้งสหกรณ์ขึ้นโดยกรมพาณิชย์และสถิติพยากรณ์ ซึ่งได้นำตัวอย่างจากประเทศเยอรมนีมาเป็นต้นแบบโดยจัดตั้งเป็นสหกรณ์เพื่อการกู้ยืมเงินขนาดเล็ก ทั้งนี้ สหกรณ์ที่จัดตั้งขึ้นแห่งแรก คือ สหกรณ์วัดจันทร์ไม่จำกัดสินใช้ จัดทะเบียนเมื่อวันที่ ๒๖ กุมภาพันธ์ พ.ศ. ๒๔๕๙ ณ จังหวัดพิษณุโลก โดยมีพระราชวรวงศ์เธอกรมหมื่นพิทยาลงกรณ์เป็นนายทะเบียนสหกรณ์พระองค์แรกและถือเป็นพระบิดาแห่งการสหกรณ์ไทย ต่อมามีการประกาศใช้พระราชบัญญัติสหกรณ์ พ.ศ. ๒๔๗๑ ซึ่งเป็นกฎหมายสหกรณ์ฉบับแรกและเปิดโอกาสให้จดทะเบียนสหกรณ์ประเภทอื่นได้

การดำเนินงานของสหกรณ์นั้นอยู่ภายใต้หลักการ อุดมการณ์ และวิธีการสหกรณ์ ซึ่งเป็นแนวทางที่สหกรณ์ยึดถือปฏิบัติเพื่อให้คุณค่าทางสหกรณ์เกิดผลเป็นรูปธรรม

หลักการสหกรณ์

หลักการสหกรณ์ คือ แนวทางที่สหกรณ์ยึดถือปฏิบัติเพื่อให้คุณค่าของสหกรณ์เกิดผลเป็นรูปธรรม ซึ่งประกอบด้วยหลักการที่สำคัญรวม ๗ ประการ กล่าวคือ

หลักการที่ ๑ การเป็นสมาชิกโดยสมัครใจและเปิดกว้าง

หลักการที่ ๒ การควบคุมโดยสมาชิกตามหลักประชาธิปไตย

หลักการที่ ๓ การมีส่วนร่วมทางเศรษฐกิจของสมาชิก

หลักการที่ ๔ การปกครองตนเองและความเป็นอิสระ

หลักการที่ ๕ การศึกษา ฝึกอบรม และสารสนเทศ

หลักการที่ ๖ การร่วมมือระหว่างสหกรณ์

หลักการที่ ๗ การเอื้ออาทรต่อชุมชน

อุดมการณ์สหกรณ์

อุดมการณ์สหกรณ์ คือ ความเชื่อร่วมกันที่ว่า การช่วยเหลือตนเองและการช่วยเหลือซึ่งกันและกันตามหลักการสหกรณ์จะนำไปสู่การกินดี อยู่ดี มีความเป็นธรรม และสันติสุขในสังคม

วิธีการสหกรณ์

วิธีการสหกรณ์ คือ การนำหลักการสหกรณ์มาประยุกต์ใช้ในการดำเนินกิจกรรมทางเศรษฐกิจและสังคมเพื่อประโยชน์ของมวลสมาชิกและชุมชนโดยไม่ละเลยหลักการธุรกิจที่ดี

คุณค่าของสหกรณ์

สหกรณ์อยู่บนพื้นฐานแห่งคุณค่าของการช่วยเหลือตนเอง ความรับผิดชอบต่อตนเอง ความเป็นประชาธิปไตย ความเสมอภาค ความเที่ยงธรรม และความเป็นเอกภาพ สมาชิกสหกรณ์เชื่อมั่นในคุณค่าทางจริยธรรมแห่งความสุจริต ความเปิดเผย ความรับผิดชอบต่อสังคม และความเอื้ออาทรต่อผู้อื่น โดยสืบทอดประเพณีปฏิบัติของผู้ริเริ่มการสหกรณ์

สหกรณ์ประกอบธุรกิจหลักอยู่ ๒ ประเภท คือ ธุรกิจสินเชื่อ โดยการให้เงินกู้ยืมแก่สมาชิกธุรกิจการรับฝากเงินจากสมาชิก ธุรกิจจัดหาสินค้ามาจำหน่าย เช่น วัสดุการเกษตร เครื่องจักรกลทางการเกษตร ปัจจัยการผลิต พันธุ์พืช พันธุ์สัตว์ ปุ๋ย ยาปราบศัตรูพืช และสินค้าอุปโภคบริโภค เป็นต้น ธุรกิจการรวบรวมผลผลิตผลการเกษตรเพื่อจำหน่าย ธุรกิจแปรรูปผลผลิตผลการเกษตรผลิตภัณฑ์ และธุรกิจให้บริการและส่งเสริมการเกษตร สำหรับประเทศไทย สหกรณ์แบ่งออกเป็น ๒ ภาค รวม ๗ ประเภท ดังนี้

- สหกรณ์ภาคการเกษตร ประกอบด้วยสหกรณ์ ๓ ประเภท ได้แก่ สหกรณ์การเกษตร สหกรณ์นิคม และสหกรณ์ประมง
- สหกรณ์นอกภาคการเกษตร ประกอบด้วย สหกรณ์ ๔ ประเภท ได้แก่ สหกรณ์ออมทรัพย์ สหกรณ์ร้านค้า สหกรณ์บริการ และสหกรณ์เครดิตยูเนียน

สหกรณ์การเกษตร

สหกรณ์การเกษตรดำเนินธุรกิจแบบอนบกประสงค์เพื่อส่งเสริมให้สมาชิกดำเนินธุรกิจร่วมกันแก้ไขปัญหาและส่งเสริมการประกอบอาชีพของสมาชิกในลักษณะของการช่วยเหลือซึ่งกันและกันและช่วยเหลือส่วนรวม ตลอดจนรวบรวมผลผลิตทางการเกษตรจากสมาชิกมาจัดจำหน่ายหรือแปรรูปออกจำหน่าย จัดหาวัสดุสิ่งของและบริการที่ใช้ในการเกษตรที่สมาชิกต้องการมาจำหน่าย การให้เงินกู้แก่สมาชิก การรับฝากเงินจากสมาชิก และอื่น ๆ

สหกรณ์นิคม

สหกรณ์นิคม คือ สหกรณ์การเกษตรรูปแบบหนึ่งที่ทำเนิการจัดสรรที่ดินทำกินให้ราษฎรและการจัดสร้างปัจจัยพื้นฐานและสิ่งอำนวยความสะดวกให้ผู้ที่อยู่อาศัยในพื้นที่นิคมควบคู่ไปกับการเกษตร

สหกรณ์ประมง

สหกรณ์ประมงจะทำหน้าที่ส่งเสริมให้สมาชิกดำเนินธุรกิจร่วมกันแก้ไขปัญหาและส่งเสริมการประกอบอาชีพประมงของสมาชิกในลักษณะของการช่วยเหลือซึ่งกันและกันและช่วยเหลือส่วนรวม ตลอดจนจัดการรวบรวมสัตว์น้ำหรือผลิตภัณฑ์สัตว์น้ำจากสมาชิกมาจัด

จำหน่ายหรือแปรรูปออกจำหน่าย จัดหาวัสดุสิ่งของและบริการที่ใช้ในการประมงที่สมาชิกต้องการ มาจำหน่าย การให้เงินกู้แก่สมาชิก การรับฝากเงินจากสมาชิก และอื่น ๆ

สหกรณ์ออมทรัพย์

สหกรณ์ออมทรัพย์เป็นสถาบันการเงินรูปแบบหนึ่งที่เกิดจากการรวมตัวกันของบุคคล ซึ่งมีอาชีพอย่างเดียวกันหรืออาศัยอยู่ในชุมชนเดียวกัน โดยมีวัตถุประสงค์เพื่อส่งเสริมให้สมาชิก รู้จักการออมทรัพย์และให้กู้ยืมเมื่อเกิดความจำเป็นหรือเพื่อก่อให้เกิดประโยชน์ของวง

สหกรณ์ร้านค้า

สหกรณ์ร้านค้าเกิดจากการรวมตัวกันของผู้บริโภคเพื่อจัดหาสินค้าและเครื่องอุปโภค บริโภคมาจำหน่ายแก่สมาชิกและบุคคลทั่วไปโดยมีวัตถุประสงค์เพื่อแก้ไขความเดือดร้อนในการซื้อ เครื่องอุปโภคบริโภคและเพื่อมาตรฐานทางเศรษฐกิจของตนและหมู่คณะ เช่น จัดหาสิ่งของ และบริการที่สมาชิกมีความต้องการมาจำหน่าย ช่วยจำหน่ายผลิตผลและผลิตภัณฑ์ของสมาชิก ส่งเสริมและเผยแพร่ความรู้ทางด้านสหกรณ์และด้านการค้าให้แก่สมาชิก เป็นต้น

สหกรณ์บริการ

สหกรณ์บริการเป็นสหกรณ์ที่เกิดจากการรวมตัวกันของประชาชนที่มีอาชีพ อย่อย่างเดียวกัน และได้รับความเดือดร้อนในเรื่องเดียว โดยมีวัตถุประสงค์เพื่อช่วยตนเอง และช่วยเหลือซึ่งกันและกันเพื่อแก้ปัญหาต่าง ๆ รวมทั้งการส่งเสริมให้เกิดความมั่นคงในอาชีพ

สหกรณ์เครดิตยูเนียน

สหกรณ์เครดิตยูเนียน นับว่าเป็นสหกรณ์เอกประสงค์ ตั้งขึ้นโดยความสมัครใจ ของบุคคลที่อยู่ในวงสัมพันธ์เดียวกัน เช่น อาศัยในชุมชนเดียวกัน ประกอบอาชีพเดียวกัน หรือในสถานที่เดียวกันหรือมีกิจกรรมร่วมกัน โดยมุ่งเน้นให้สมาชิกประหยัดและออม เพื่อกำรู้จัก ช่วยเหลือตนเองเป็นเบื้องต้นและเป็นพื้นฐานในการสร้างความมั่นคงแก่ตนเองและครอบครัว

สหกรณ์บริหารงานโดยสมาชิกเพื่อสมาชิก และสมาชิกเป็นเจ้าของสหกรณ์ร่วมกัน อย่างเท่าเทียมกัน เน้นการให้บริการแก่สมาชิกเป็นหลักไม่มุ่งแสวงหากำไร ฉะนั้น ธุรกิจ ของสหกรณ์จึงจำเป็นต้องอยู่บนพื้นฐานของการมีส่วนร่วมของสมาชิกและต้องตอบสนอง ความต้องการของสมาชิก

สหกรณ์ภาคการเกษตรจะประกอบด้วย สมาชิกที่เป็นเกษตรกรไม่ว่าจะด้านพืชสวน พืชไร่ ปศุสัตว์ หรือประมง เกษตรกร ในที่นี้หากจะกล่าวโดยละเอียดแล้วหมายถึง ผู้ทำเกษตรกรรมหรือผู้ที่ประกอบอาชีพอันเนื่องเกี่ยวกับการเพาะปลูกพืช การเลี้ยงสัตว์ การประมง และการป่าไม้หรือการค้าเนินการที่เกี่ยวข้องกับที่กล่าวมา แต่ต้องเป็นผู้ลงมือกระทำ การเองเท่านั้น ทั้งนี้ สมาชิกสหกรณ์ มีอยู่ ๒ ประเภท คือ

- สมาชิก คือ สมาชิกที่มีสิทธิได้รับบริการจากสหกรณ์รวมทั้งมีสิทธิออกเสียงลงมติในที่ ประชุมใหญ่และมีสิทธิเข้ามาบริหารงานสหกรณ์ในฐานะกรรมการดำเนินการสหกรณ์

- สมาชิกสมทบ คือ สมาชิกซึ่งมีคุณสมบัติไม่ครบถ้วนที่จะเป็นสมาชิกตามข้อบังคับ แต่อาจมีคุณสมบัติที่จะเป็นสมาชิกสมทบได้ เช่น บุตร สามี ภริยา บิดา หรือมารดาของสมาชิก เป็นต้น ซึ่งสมาชิกสมทบนี้มีสิทธิได้รับบริการจากสหกรณ์ แต่ไม่มีสิทธิออกเสียงลงมติในที่ประชุมใหญ่และไม่มีสิทธิเข้ามามีการบริหารงานสหกรณ์ในฐานะกรรมการดำเนินการสหกรณ์

สมาชิกสหกรณ์มีความสำคัญต่อความสำเร็จหรือความล้มเหลวของสหกรณ์เป็นอย่างมาก สมาชิกเป็นทั้งเจ้าของและลูกค้าของสหกรณ์ จึงต้องควบคุมดูแลกิจการของสหกรณ์ด้วยต้องสนใจต่อหน้าที่และสิทธิของตนอย่างเต็มที่ ทั้งในด้านของการเข้าไปมีส่วนในการดำเนินงานของสหกรณ์และการทำธุรกิจกับสหกรณ์อย่างแข็งขันด้วยความสามัคคี สหกรณ์จึงจะเจริญก้าวหน้า มิฉะนั้นแล้วสหกรณ์จะประสบความล้มเหลวในที่สุด

ความเข้มแข็งของสหกรณ์จำเป็นต้องอยู่บนพื้นฐานของการมีส่วนร่วมของสมาชิก อย่างไรก็ตามตลอดช่วงเวลาที่ผ่านมามีสมาชิกได้เข้ามามีส่วนร่วมกับการดำเนินงานของสหกรณ์ไม่มากเท่าที่ควร มีทัศนคติต่อสหกรณ์เพียงองค์กรที่ช่วยเหลือด้านแหล่งเงินทุนและปัจจัยการผลิตเท่านั้น รวมถึงมักไม่ให้ความสำคัญกับธุรกิจรวบรวมผลผลิตทางการเกษตรของสหกรณ์ที่เป็นกระบวนการสร้างอำนาจต่อรอง ดังนั้น สมาชิกก็ต้องเข้ามามีส่วนร่วมกับสหกรณ์และปฏิบัติหน้าที่ของตนในฐานะสมาชิกและเจ้าของสหกรณ์ ซึ่งพอสรุปได้ ดังนี้

- การให้ข้อมูลแก่สหกรณ์ เช่น เพศ อายุ สถานภาพ ระดับการศึกษา การทำธุรกิจกับสหกรณ์ ขนาดครัวเรือน แรงงานในครอบครัวที่ทำกิจการเกษตร การทำงานนอกภาคการเกษตรพื้นที่ครอบครัวครองทั้งสิ้น พื้นที่ทำการเกษตร สิทธิการถือครองที่ดิน แหล่งน้ำเพื่อการเกษตร เครื่องมืออุปกรณ์ทำการเกษตร ชนิดพืชพันธุ์พืช พื้นที่ปลูก ผลผลิตรวม ชนิดสัตว์พันธุ์สัตว์ จำนวนการเลี้ยงการขายผลผลิต ประมาณการต้นทุนและรายได้ การใช้ปัจจัยการผลิต แหล่งซื้อปัจจัยการผลิต พื้นที่ปลูกแล้วในปีที่ผ่านมา สัตว์ที่เลี้ยงแล้วในปีที่ผ่านมา พื้นที่คาดว่าจะปลูกพืชในปีนี้ สัตว์ที่คาดว่าจะเลี้ยงในปีนี้ ผลผลิตที่คาดว่าจะได้รับปัญหาด้านการผลิต ปัญหาด้านการตลาด ความต้องการช่วยเหลือในด้านกิจการเกษตร เจ้าหนี้ จำนวนหนี้สิน สถานภาพหนี้สิน เป็นต้น ทั้งนี้เพื่อประกอบการกำหนดนโยบาย ตลอดจนวางแผนและเตรียมความพร้อมทางธุรกิจของสหกรณ์

- การเข้าประชุมกลุ่มเพื่อรับฟังการชี้แจงและรับทราบข้อมูลเพื่อวางแผนการผลิต

- ข้อมูลความพร้อมและศักยภาพของสหกรณ์ในด้านบุคลากร สินเชื่อ (เงินทุน) อุปกรณ์และปัจจัยการผลิต องค์ความรู้และเทคโนโลยี ศักยภาพและแนวทางการรวบรวมและแปรรูปผลผลิต ตลาดรองรับผลผลิต องค์กรที่สามารถเข้ามาสนับสนุนการดำเนินงานของสหกรณ์ และสิทธิประโยชน์และบริการที่จะได้รับจากสหกรณ์

- ข้อมูลอื่น เช่น มาตรฐาน ราคา ดิน น้ำ สภาพภูมิอากาศ นโยบายรัฐ กฎหมาย และแนวโน้มตลาด เป็นต้น

- การเสนอความเห็นเกี่ยวกับการดำเนินงานของสหกรณ์และร่วมวางแผนการผลิต และการตลาดกับสหกรณ์ ซึ่งการประชุมหารือร่วมกับสมาชิกจะเป็นการสร้างความเข้าใจให้แก่สมาชิกทำให้สหกรณ์เตรียมความพร้อมในการดำเนินธุรกิจได้อย่างถูกต้องและเพียงพอ

สมาชิกทำการผลิตสอดคล้องกับสภาวะตลาดและความต้องการของผู้บริโภค ตลอดจนป้องกันปัญหาด้านราคาผลผลิตตกต่ำ

- การเข้ารับการอบรมเพื่อเพิ่มความรู้ด้านวิธีการผลิตใหม่ ๆ การใช้ปุ๋ย การใช้สารเคมี การเก็บเกี่ยว การกำหนดคุณภาพผลผลิตและอื่น ๆ เพื่อยกระดับประสิทธิภาพการผลิต

- การดำเนินการผลิต เพาะปลูก หรือเพาะเลี้ยง ให้สอดคล้องกับแผนธุรกิจรวบรวมแปรรูป และตลาดของสหกรณ์ สภาพแวดล้อม และแนวโน้มของตลาด ด้วยเทคนิค วิธีการ และองค์ความรู้ที่ได้รับเพื่อให้ได้ผลผลิตที่มีคุณภาพและส่งจำหน่ายแก่สหกรณ์ในฐานะผู้ทำหน้าที่รวบรวมผลผลิตต่อไป (หลักรวมขาย)

- การทำธุรกิจกับสหกรณ์ด้วยความกักตึง พยายามสนใจและใช้บริการของสหกรณ์ ตลอดจนชักชวนคนอื่นให้เข้ามาเป็นสมาชิกสหกรณ์

การที่ประชาชนเข้ามาเป็นสมาชิกสหกรณ์และมีส่วนร่วมกับสหกรณ์ จะทำให้สามารถใช้สิทธิรับการบริการจากสหกรณ์อันเป็นการส่งเสริมการดำเนินธุรกิจของสหกรณ์อีกทางหนึ่งด้วย

- การรับบริการด้านเงินทุนและปัจจัยการผลิต เช่น วัสดุการเกษตร พันธุ์พืช พันธุ์สัตว์ ปุ๋ยยาปราบศัตรูพืช เครื่องจักรกลทางการเกษตร น้ำมัน อาหาร และสินค้าอุปโภคบริโภคอื่น ๆ เป็นต้น อันเป็นการเข้าไปมีส่วนร่วมหรือส่งเสริมธุรกิจสินเชื่อและธุรกิจจัดหาสินค้ามาจำหน่ายของสหกรณ์ ในอีกรูปแบบหนึ่งซึ่งมีต้นทุนหรือราคาถูกกว่าท้องตลาดทำให้ต้นทุนการผลิตของสมาชิกลดลง

- การรับการสนับสนุนจากหน่วยงานที่เกี่ยวข้องที่ส่งผ่านมายังสหกรณ์ ซึ่งเป็นการดำเนินการที่เพิ่มเติมจากส่วนที่สหกรณ์ดำเนินการอยู่หรือในส่วนที่เกินกว่าศักยภาพของสหกรณ์

- การสนับสนุนเงินทุนในรูปของเงินจำยขาด เงินกู้ปลอดดอกเบี้ยหรือเงินกู้ดอกเบี้ยต่ำ

- การสนับสนุนความรู้เกี่ยวกับการใช้เครื่องมือเครื่องจักร การพัฒนาคุณภาพ มาตรฐานการผลิต เทคนิคใหม่ ๆ ในการผลิตสินค้าให้ได้คุณภาพ ความรู้เรื่องดิน น้ำ ปุ๋ย ยา เมล็ดพันธุ์ การดูแลรักษาการเก็บเกี่ยว และการลดต้นทุนการผลิต

- การสนับสนุนด้านเทคโนโลยีที่ทันสมัยและวัสดุอุปกรณ์ที่จำเป็น โดยอาจสนับสนุนในรูปของการจัดหาเพื่อให้บริการ หรืออาจสนับสนุนในรูปเงินกู้ยืมดอกเบี้ยต่ำเพื่อจัดหาเครื่องมือเครื่องจักร วัสดุอุปกรณ์ และเทคโนโลยีที่จำเป็น เพื่อการลดต้นทุนการผลิต

นอกจากการสนองตอบตามสิทธิที่สมาชิกมีต่อสหกรณ์แล้ว สหกรณ์ยังสามารถสร้างประโยชน์ระดับพื้นฐานให้แก่สมาชิกด้วย เช่น การรวมกันเป็นสหกรณ์ทำให้มีอำนาจในการต่อรองทั้งในด้านการซื้อและการขายสินค้าที่สมาชิกผลิตได้ สหกรณ์ฝึกคนให้รู้จักการพึ่งตนเองเป็นแหล่งเงินทุนให้แก่สมาชิกเพื่อลงทุนในการประกอบอาชีพ ส่งเสริมความรู้ด้านการประกอบอาชีพแก่สมาชิกส่งเสริมการรวมกันซื้อปัจจัยการผลิตและรวมกันขายผลิตผล ฝึกคนให้มีความรู้ประสบการณ์รู้จักการประหยัดทรัพยากรทำให้คนในชุมชนมีสภาพความเป็นอยู่ที่ดีขึ้น

ผลจากการสัมมนาเรื่อง สหกรณ์เข้มแข็ง เกษตรกรยั่งยืน ของคณะกรรมการธิการการเกษตรและสหกรณ์ สภานิติบัญญัติแห่งชาติ เมื่อวันที่ ๒๙ สิงหาคม ๒๕๕๙ พบว่า ปัญหาส่วนใหญ่ของเกษตรกรซึ่งเป็นประชากรส่วนมากของประเทศไม่ว่าจะเป็นเกษตรกรรวมด้านพืชสวน

พืชไร่ ปศุสัตว์หรือประมง ก็คือเงินทุน ที่ดินทำกิน การเพาะปลูก การเพาะเลี้ยง อุปกรณ์ และปัจจัยในการผลิตและการแปรรูป และการตลาด ตลอดจนปัญหาทางสังคมและปัญหาคุณภาพชีวิต ทั้งนี้ เครื่องมือหรือกลไกอย่างหนึ่งที่สามารถที่จะช่วยเหลือหรือแก้ไขปัญหาข้างต้นได้ก็คือ สหกรณ์ ซึ่งเกิดจากการรวมตัวกันของเกษตรกรในพื้นที่เพื่อช่วยเหลือตนเองและช่วยเหลือซึ่งกันและกัน สหกรณ์ภาคการเกษตรที่เข้มแข็งจะช่วยพัฒนาการประกอบอาชีพและพัฒนาชีวิตความเป็นอยู่ของเกษตรกรสมาชิกให้ดียิ่งขึ้นสอดคล้องกับผลการศึกษา เรื่อง การพัฒนาธุรกิจของสหกรณ์การเกษตรเพื่อเข้าสู่สมาร์ตฟาร์มเมอร์ของสำนักงานเศรษฐกิจการเกษตร กระทรวงเกษตรและสหกรณ์ ซึ่งเป็นต้นแบบของโครงสร้างแผนภูมิความสำคัญและบทบาทของสหกรณ์ต่อสมาชิกเพื่อการเกษตรกรรม

การดำเนินงานที่สนองตอบได้ตรงกับความต้องการของสมาชิกถือเป็นหัวใจหลักในการดำเนินงานของสหกรณ์ ดังนั้น บทบาทของสหกรณ์ต่อการทำการเกษตรของสมาชิก จะต้องเริ่มตั้งแต่การกำหนดนโยบายการวางแผนธุรกิจ การเตรียมความพร้อมในการดำเนินธุรกิจ การให้ความสำคัญต่อการรวบรวมผลผลิต การแปรรูป การสร้างมูลค่าเพิ่ม การขนส่ง และการจัดตลาด

๑. การกำหนดนโยบายการวางแผนธุรกิจของสหกรณ์

ธุรกิจของสหกรณ์ ประกอบด้วย ธุรกิจสินเชื่อ ธุรกิจรับฝากเงิน ธุรกิจจัดหาสินค้ามาจำหน่าย ธุรกิจรวบรวมผลผลิตผลการเกษตรเพื่อจำหน่าย ธุรกิจแปรรูปผลผลิตผลการเกษตรผลิตภัณฑ์ และธุรกิจให้บริการและส่งเสริมการเกษตร

การกำหนดนโยบายการบริหารจัดการและวางแผนธุรกิจและการจัดทำแผนกลยุทธ์ โดยผ่านการวางแผนร่วมกันระหว่างสหกรณ์และสมาชิก ตลอดจนการมีระบบบริหารจัดการทั้งงานและคนจะทำให้สหกรณ์มีความชัดเจนในทิศทางการพัฒนา หากสมาชิกมีความเชื่อถือและเห็นประโยชน์ของสหกรณ์แล้วจะทำให้เกิดความร่วมมือและเข้ามามีส่วนร่วมในธุรกิจของสหกรณ์ โดยเฉพาะธุรกิจจัดหาสินค้ามาจำหน่าย ธุรกิจรวบรวมผลผลิตทางการเกษตรเพื่อจำหน่ายและธุรกิจแปรรูปผลผลิตผลการเกษตรผลิตภัณฑ์ ทั้งนี้ การกำหนดนโยบายและจัดทำแผนธุรกิจของสหกรณ์นี้ ข้อมูลของสมาชิกและของสหกรณ์ มีความสำคัญมากที่สหกรณ์จะต้องนำมาเชื่อมโยงและวิเคราะห์เพื่อประกอบการกำหนดนโยบายและวางแผนทางธุรกิจให้สามารถใช้ประโยชน์ได้อย่างแท้จริง

๑.๑ การจัดทำแผนธุรกิจ เป็นการกำหนดเป้าหมายในการดำเนินธุรกิจที่ชัดเจนเป็นรูปธรรมโดยอยู่บนพื้นฐานข้อมูลของสมาชิกและของสหกรณ์ ข้อมูลสมาชิกจะมีรายละเอียดด้านสถานภาพต่าง ๆ และที่สำคัญคือการประกอบอาชีพหลักของสมาชิกส่วนใหญ่ในสหกรณ์ ข้อมูลการประกอบอาชีพของสมาชิกแต่ละกิจกรรมจะสื่อให้เห็นว่าสมาชิกต้องการใช้อะไรบ้างในการประกอบอาชีพและการบริโภคในช่วงเวลาหนึ่ง ๆ

๑.๑.๑ ข้อมูลของสมาชิก เป็นการจัดทำฐานข้อมูลที่สอดคล้องกับวิถีชีวิตของสมาชิกซึ่งจะสื่อให้สหกรณ์เห็นว่าสมาชิกต้องการใช้อะไรบ้างในการประกอบอาชีพ และสหกรณ์ควรต้องรวบรวม แปรรูป และทำการตลาดอย่างไร ประกอบด้วย

๑.๑.๑.๑ ข้อมูลทั่วไป ประกอบด้วย เพศ อายุ สถานภาพ การศึกษา การทำธุรกิจกับสหกรณ์ ขนาดครัวเรือน แรงงานในครอบครัวที่ทำการเกษตรและทำงานนอกภาคการเกษตร เป็นต้น

๑.๑.๑.๒ ข้อมูลพื้นที่ครอบครอง ประกอบด้วย พื้นที่ครอบครองทั้งสิ้น พื้นที่ทำการเกษตร สิทธิการถือครองที่ดิน แหล่งน้ำเพื่อการเกษตร และเครื่องมืออุปกรณ์การทำการเกษตร เป็นต้น

๑.๑.๑.๓ ข้อมูลการผลิตทางการเกษตร ประกอบด้วย ชนิดพืชพันธุ์พืชพื้นที่ปลูก ผลผลิตรวม ชนิดสัตว์พันธุ์สัตว์ จำนวนการเลี้ยง การขายผลผลิต ประมาณการต้นทุนและรายได้ การใช้ปัจจัยการผลิต และแหล่งซื้อปัจจัยการผลิต เป็นต้น

๑.๑.๑.๔ ปัญหาที่พบในการประกอบอาชีพ ประกอบด้วย ปัญหาด้านการผลิต การตลาด ความต้องการช่วยเหลือด้านการเกษตร เจ้าหนี้ จำนวนหนี้สิน และสถานภาพหนี้สิน เป็นต้น

๑.๑.๒ ข้อมูลของสหกรณ์ เช่น ระบบบริหารจัดการ ฐานะทางการเงิน ศักยภาพของบุคลากรระดับปฏิบัติและองค์ความรู้ เป็นต้น เพื่อใช้ประกอบในการกำหนดทิศทางของแผนธุรกิจสหกรณ์ว่าควรจะทำอย่างไรให้เหมาะสมกับศักยภาพ ฐานะการเงินและทรัพยากรต่าง ๆ ที่มีอยู่ สหกรณ์ไม่เสี่ยงภัยและเป็นที่ยังชีพของสมาชิกได้

๑.๒ การเชื่อมโยงข้อมูลของสมาชิกและข้อมูลของสหกรณ์

๑.๒.๑ ข้อมูลสมาชิก การเชื่อมโยงข้อมูลสมาชิกกับการจัดทำแผนธุรกิจของสหกรณ์จะช่วยให้สหกรณ์จัดทำแผนธุรกิจได้ตรงตามสิ่งที่สมาชิกต้องการใช้ในการประกอบอาชีพและในช่วงระยะเวลาที่เหมาะสมสอดคล้องกับการประกอบอาชีพนั้น ๆ อันเป็นการให้บริการที่ตอบสนองความต้องการของสมาชิกโดยตรง เช่น การเลี้ยงปลา สมาชิกมีความต้องการปัจจัยการผลิตแต่ละช่วงเวลาแตกต่างกันไป เพราะกิจกรรมในแต่ละขั้นตอนจะแตกต่างกัน ได้แก่ การเตรียมทำความสะอาดบ่อปลา การปล่อยลูกปลา การเลี้ยงปลา การจับปลา เป็นต้น ข้อมูลสมาชิกที่ใช้เชื่อมโยงในการจัดทำแผนธุรกิจของสหกรณ์จะใช้จากรายละเอียดการประกอบอาชีพหลักของสมาชิกส่วนใหญ่ การผลิตสินค้าเกษตรของสมาชิกที่แสดงถึงขั้นตอนการผลิตและกิจกรรมต่าง ๆ ที่เกิดขึ้นในแต่ละขั้นตอน

๑.๒.๒ ข้อมูลสหกรณ์ การเชื่อมโยงข้อมูลของสหกรณ์กับการจัดทำแผนธุรกิจจะช่วยประกอบการพิจารณาจัดทำแผนธุรกิจให้สมบูรณ์มากยิ่งขึ้น เนื่องจากกรณีวิเคราะห์การดำเนินงานของสหกรณ์ทั้งการวิเคราะห์สภาพแวดล้อมสหกรณ์ และการวิเคราะห์ทางการเงินจะสะท้อนภาพรวมของสหกรณ์ด้านการบริหารงานและด้านการเงิน เพื่อใช้ประกอบการกำหนด

ทิศทางของแผนธุรกิจสหกรณ์ว่าควรจะทำอย่างไรให้เหมาะสมกับฐานะการเงินและการใช้ทรัพยากรต่าง ๆ ที่มีอยู่ให้เกิดประโยชน์สูงสุด เพื่อให้การดำเนินธุรกิจของสหกรณ์ตอบสนองความต้องการของสมาชิกอย่างครบถ้วนสมบูรณ์ สหกรณ์ไม่เสี่ยงภัยเป็นที่พึ่งของสมาชิกได้

๑.๒.๓ การใช้ประโยชน์จากแผนธุรกิจของสหกรณ์ แผนธุรกิจของสหกรณ์จะเป็นประโยชน์อย่างยิ่งต่อสหกรณ์ที่นำข้อมูลในแผนธุรกิจไปบรรจุไว้ในแผนการดำเนินงานประจำปีของสหกรณ์ โดยฝ่ายจัดการของสหกรณ์นำข้อมูลในแผนธุรกิจของสหกรณ์ไปกำหนดเป็นแผนปฏิบัติการ (Action Plan) ของแต่ละฝ่ายธุรกิจ เช่น ฝ่ายสินเชื่อจัดหาสินค้ามาจำหน่าย บริการทางการเกษตร รวบรวมและแปรรูป และการตลาด เป็นต้น และคณะกรรมการดำเนินการสหกรณ์ใช้แผนธุรกิจสหกรณ์ในการติดตามประเมินผลการปฏิบัติงานของฝ่ายจัดการ

๒. การเตรียมความพร้อมในการดำเนินธุรกิจของสหกรณ์

เมื่อสหกรณ์กำหนดนโยบายและวางแผนธุรกิจแล้ว ก็จะต้องเตรียมความพร้อมในการดำเนินธุรกิจอันจะนำพาสหกรณ์ไปสู่ความเข้มแข็ง ประกอบด้วย ความพร้อมด้านบุคลากร ความพร้อมด้านเงินทุน ความพร้อมด้านอุปกรณ์และปัจจัยการผลิต ความพร้อมด้านเทคโนโลยี ความพร้อมด้านระบบบริหารจัดการ และความพร้อมด้านการตลาด

๒.๑ การเตรียมความพร้อมด้านบุคลากร

การที่สหกรณ์มีบุคลากรระดับปฏิบัติการที่มีความชำนาญและทักษะในการดำเนินงานทั้งด้านการผลิต การแปรรูป และการตลาด ซึ่งอาจกระทำโดยเปิดรับบุคลากรที่มีความรู้เฉพาะด้านหรือการพัฒนาบุคลากรที่มีอยู่แล้วให้มีความรู้เฉพาะด้าน จะทำให้สหกรณ์มีบุคลากรที่มีความรู้และความชำนาญเฉพาะทางทำหน้าที่วางแผนการผลิต ให้คำปรึกษา และให้ความรู้แก่สมาชิกซึ่งจะช่วยยกระดับการผลิตให้มีประสิทธิภาพและผลผลิตมีคุณภาพ

๒.๒ การเตรียมความพร้อมด้านแหล่งเงินทุน

สมาชิกส่วนใหญ่มีเงินสดและเงินต้นที่ใช้ในการประกอบอาชีพ และจำเป็นต้องแสวงหาแหล่งเงินทุนจากภายนอกอยู่เสมอ แม้จะต้องตอบแทนด้วยอัตราดอกเบี้ยที่สูงก็ตามทำให้การประกอบอาชีพมีต้นทุนที่สูงเกินไป ดังนั้น สหกรณ์ในฐานะแหล่งเงินทุนจึงต้องเตรียมความพร้อมด้านเงินทุนด้วยการระดมทุนภายในสหกรณ์ หรือสร้างเครือข่ายเงินทุนกับสหกรณ์อื่น (สหกรณ์ออมทรัพย์และสหกรณ์เครดิตยูเนียน) กองทุนของรัฐหรือสถาบันการเงินอื่นที่อัตราดอกเบี้ยต่ำ เพื่อให้มีสภาพคล่องเพียงพอที่จะสนับสนุนเงินทุนในรูปของเงินเชื่ออุปกรณ์หรือปัจจัยการผลิตหรือในรูปของการให้กู้ยืมระยะสั้น ระยะกลาง และระยะยาว ที่มีอัตราดอกเบี้ยต่ำให้แก่สมาชิกเพื่อใช้ประกอบอาชีพ ตลอดจนเพื่อเตรียมความพร้อมด้านอุปกรณ์หรือปัจจัยการผลิตและการแปรรูป รวมถึงเป็นทุนสำหรับการรวบรวมผลผลิต

๒.๓ การเตรียมความพร้อมด้านอุปกรณ์และปัจจัยการผลิต

สหกรณ์ต้องจัดเตรียมอุปกรณ์และปัจจัยการผลิต เช่น เครื่องมือ เครื่องจักรกล เมล็ดพันธุ์ พันธุ์พืช พันธุ์สัตว์ ปุ๋ย ยา และสารเคมี เป็นต้น ไว้ให้พร้อมเพื่อจัดจำหน่ายหรือให้บริการแก่สมาชิกตามข้อมูลความต้องการรวมถึงการมีเทคโนโลยีที่ทันสมัยด้วย ซึ่งจะช่วยให้สมาชิกได้ใช้พันธุ์หรือชนิดที่ตราค่าถูกกว่าราคาท้องตลาด การผลิตและการแปรรูปมีความสะดวกและง่ายขึ้นมีความทันสมัยและมีประสิทธิภาพ ลดการใช้แรงงาน ลดต้นทุนการผลิต และสมาชิกได้รับผลผลิตหรือสินค้ามากขึ้นและมีคุณภาพดีด้วย

๒.๔ การเตรียมความพร้อมด้านเทคโนโลยี

ระบบเทคโนโลยีได้เข้ามามีบทบาทสำคัญต่อการพัฒนากระบวนการผลิต การแปรรูปและการเพิ่มมูลค่าสินค้าเพื่อเพิ่มประสิทธิภาพในการบริหารจัดการ ลดต้นทุน และตอบสนองความต้องการของตลาด ดังนั้น สหกรณ์จึงต้องนำระบบเทคโนโลยีซึ่งอาจจัดซื้อเองหรือขอรับการสนับสนุนจากหน่วยงานราชการ สหกรณ์อื่น และองค์กรเอกชน เข้ามาใช้งาน รวมถึงส่งเสริมให้สมาชิกนำมาใช้ในกระบวนการผลิต การปรับปรุงคุณภาพ การแปรรูป การสร้างมูลค่าเพิ่ม การจัดทำมาตรฐานสินค้า การพัฒนาบรรจุภัณฑ์ และการยืดอายุสินค้า เช่น การแปรรูปข้าวสารจะต้องมีโรงสีที่มีประสิทธิภาพกำลังการผลิตเหมาะสมกับศักยภาพ การดำเนินงาน มีโรงบรรจุและเครื่องบรรจุภัณฑ์ การแปรรูปยางพาราจะต้องมีอุปกรณ์สำหรับแปรรูปยางแผ่น มีโรงรมที่สามารถรองรับผลผลิตได้อย่างเพียงพอ มีการบริหารจัดการโรงรมที่มีประสิทธิภาพ มีโกดังเก็บสินค้าหรือการผลิตน้ำมันดิบคุณภาพดีจะต้องมีเครื่องมือตรวจสอบคุณภาพนมและถังบรรจุควบคุมความเย็นเพื่อปรับปรุงคุณภาพนม เป็นต้น

๒.๕ การเตรียมความพร้อมด้านระบบบริหารจัดการ

สหกรณ์ที่มีความพร้อมด้านการบริหารจัดการอย่างเป็นระบบและชัดเจน มีการวางแผนการดำเนินการในแต่ละขั้นตอนของธุรกิจที่มีอยู่ เช่น การบริหารงานบุคคล ความพร้อมของบุคลากร ความพร้อมของแหล่งเงินทุนเพื่อธุรกิจสินเชื่อและธุรกิจรวบรวม การบริหารสภาพคล่อง การบริหารความเสี่ยง การติดตามหนี้ การสำรวจความต้องการของสมาชิก เพื่อธุรกิจจัดหาสินค้ามาจำหน่าย การสั่งซื้อ การเก็บรักษาสินค้า การควบคุมภายใน การรวบรวมและแปรรูปสินค้าตามรอบระยะเวลาให้สอดคล้องกับฤดูกาล การเก็บรักษาคุณภาพของสินค้า การขนส่ง และการบริหารจัดการตลาด เป็นต้น จะทำให้สหกรณ์มีความเข้มแข็งและพร้อมต่อการดำเนินงาน สามารถสนับสนุนการประกอบอาชีพของสมาชิกได้อย่างเต็มที่ อีกทั้งการนำระบบเทคโนโลยีเข้ามาช่วยในระบบบริหารจัดการสหกรณ์ในแต่ละขั้นตอนการดำเนินงาน ทั้งในส่วนของธุรการและในส่วนของธุรกิจจะทำให้การบริหารจัดการของสหกรณ์เป็นระบบ รวดเร็ว และมีประสิทธิภาพมากขึ้น

๒.๖ การเตรียมความพร้อมด้านตลาดขนส่งผู้ค้า

การตลาด การขนส่ง และผู้ค้า นับว่าเป็นจุดอ่อนของเกษตรกรสมาชิก แม้สมาชิกจะมีผลผลิตจำนวนมากแต่ก็อาจขาดตลาดรองรับ เกิดการกดราคา ส่งผลต่อการขาดทุน ดังนั้น สหกรณ์จึงต้องให้ความสำคัญอย่างมากต่อการเตรียมความพร้อมด้านการตลาด การขนส่ง และผู้ค้า เพื่อรองรับสินค้าของสมาชิก ซึ่งอาจกระทำได้ด้วยการติดต่อ ประสานงาน และสร้างเครือข่ายโดยตัวสหกรณ์เองหรือโดยการช่วยเหลือของหน่วยงานราชการ สหกรณ์ และองค์กรเอกชนอื่นจะทำให้การรวบรวมการขนส่งและการกระจายผลผลิตของสมาชิกเป็นไปอย่างรวดเร็ว สหกรณ์และสมาชิกมีตลาดที่แน่นอนและหลากหลายรองรับ ป้องกันปัญหาเกษตรกรไม่สามารถจำหน่ายสินค้าหรือผลผลิตได้และขาดทุนหรือหนี้สินเพิ่มพูน ตลอดจนป้องกันการกดราคา

๓. การดำเนินธุรกิจของสหกรณ์

ธุรกิจของสหกรณ์ มี ๖ ประการ ประกอบด้วย ธุรกิจรับฝากเงิน ธุรกิจสินเชื่อ ธุรกิจรวบรวมผลผลิต ธุรกิจแปรรูป ธุรกิจจัดหาสินค้ามาจำหน่าย และธุรกิจบริการและส่งเสริมการเกษตร ทั้งนี้ ธุรกิจที่เชื่อมโยงกับกระบวนการผลิตของสมาชิกในลำดับต่อจากธุรกิจสินเชื่อ และธุรกิจจัดหาสินค้ามาจำหน่าย คือ ธุรกิจรวบรวมสินค้า ธุรกิจแปรรูป และธุรกิจบริการและส่งเสริมการเกษตร

๔. การรวบรวมผลผลิตการแปรรูปการเพิ่มมูลค่าผลผลิต

เกษตรกรในช่วงที่ผ่านมามีประสบปัญหาขายได้อยู่ในเกณฑ์ต่ำเนื่องจากเสียเปรียบพ่อค้าคนกลาง ราคาสินค้าที่เกษตรกรได้รับเมื่อเทียบกับราคาขายปลีกหรือส่งออกนอกประเทศแตกต่างกันมาก ดังนั้น บทบาทสำคัญของสหกรณ์ภาคการเกษตรประการหนึ่ง คือ การรวบรวมผลผลิตจากสมาชิกเพื่อจำหน่าย (อาจมีการแปรรูปและการเพิ่มมูลค่าของสินค้าด้วย) โดยสมาชิคนำผลผลิตมาจำหน่ายแก่สหกรณ์ และสหกรณ์จะทำหน้าที่เป็นผู้ขายรายใหญ่โดยจำหน่ายออกสู่ตลาด (หลักรวมขาย) อันจะทำให้สหกรณ์มีอำนาจต่อรองในการซื้อขาย เป็นผลให้สมาชิกได้รับราคาจากสหกรณ์ด้วยราคาที่เป็นธรรมและเหมาะสมและมีตลาดรองรับผลผลิตที่แน่นอน อันเป็นปัจจัยย้อนกลับไปสู่ความกินดีอยู่ดีของสมาชิกหรือความยั่งยืนของเกษตรกร

๔.๑ การรวบรวมผลผลิต

เมื่อสมาชิกผลิตจนสามารถเก็บเกี่ยวได้แล้ว สหกรณ์จะต้องทำหน้าที่รวบรวม (รับซื้อ) ผลผลิตจากสมาชิกเพื่อแปรรูป เพิ่มมูลค่าสินค้า และหรือจำหน่ายออกสู่ตลาดตามที่ได้สร้างเครือข่ายไว้แล้ว

ผลผลิตของสมาชิก อาจแยกออกเป็น ๒ ประเภท คือ ๑) สินค้าด้านพืช สัตว์ พันธุ์พืช พันธุ์สัตว์ และอื่น ๆ และ ๒) สินค้าคุณภาพมาตรฐาน สินค้าปลอดภัย สินค้าคุณค่าทางโภชนาการ ซึ่งสินค้าทั้งสองประเภทนี้จะถูกจัดชั้นไปตามระดับคุณภาพด้วย ทั้งนี้ กระบวนการ

รวบรวมผลผลิตนี้ สหกรณ์จะทำหน้าที่รวบรวมผลผลิตของสมาชิกโดยมีระบบตรวจสอบคุณภาพ ซึ่งสามารถแยกการดำเนินการได้ ดังนี้

๔.๑.๑ กรณีผ่านเกณฑ์การตรวจสอบคุณภาพ สหกรณ์จะทำการคัดแยกตามระดับมาตรฐานและคุณภาพของผลผลิต เพื่อทำการบรรจุและส่งออกสู่ตลาด หรือเพื่อทำการแปรรูปเพื่อเพิ่มมูลค่าหรือส่งโรงงานเพื่อแปรรูปและส่งออกสู่ตลาด

๔.๑.๒ กรณีไม่ผ่านเกณฑ์การตรวจสอบคุณภาพ สหกรณ์จะส่งกลับคืนแก่สมาชิกพร้อมคำแนะนำเพื่อให้เกิดการปรับปรุงการผลิต แต่บางสหกรณ์จะรับผลผลิตบางชนิดที่ไม่ผ่านเกณฑ์คุณภาพนั้นไปดำเนินการปรับปรุงคุณภาพเองอีกครั้งหนึ่ง เช่น การปรับปรุงคุณภาพนํ้านมดิบ เป็นต้น แล้วดำเนินการคัดแยกมาตรฐานและคุณภาพ เพื่อทำการบรรจุและส่งออกสู่ตลาดหรือเพื่อทำการแปรรูปเพื่อเพิ่มมูลค่าหรือส่งโรงงานเพื่อแปรรูปและส่งออกสู่ตลาด

ทั้งนี้ ตลาดของสหกรณ์ อาจแบ่งออกเป็น ๒ ระดับ คือ ๑) ตลาดต่างประเทศ ซึ่งเชื่อมโยงโดยบริษัทส่งออก และ ๒) ตลาดในประเทศ ซึ่งประกอบด้วย ตลาดบน ตลาดค้าส่ง และตลาดในพื้นที่

๔.๒ การแปรรูปและการเพิ่มมูลค่าผลผลิต

การแปรรูปและการเพิ่มมูลค่าผลผลิต (รวมถึงการพัฒนาการบรรจุภัณฑ์) เป็นกระบวนการภายหลังจากที่มีการตรวจสอบคุณภาพ ซึ่งเป็นขั้นตอนที่สหกรณ์จะต้องให้ความสำคัญเพราะจะช่วยเพิ่มมูลค่าให้แก่สินค้าของสหกรณ์และสมาชิกให้มีความคุ้มค่ามากยิ่งขึ้น ซึ่งกระทำได้โดยการพัฒนาไปสู่การผลิตแบบเกษตรอุตสาหกรรม โดยลงทุนด้านเทคโนโลยี การสร้างความรู้เฉพาะด้านแก่บุคลากร และการรับการสนับสนุนหรือร่วมมือระหว่างหน่วยงานราชการ สหกรณ์อื่น ๆ และองค์กรเอกชนในด้านของเทคโนโลยีและองค์ความรู้ จะทำให้สินค้าของสหกรณ์มีความหลากหลายมีคุณภาพและมาตรฐานมากขึ้นเป็นที่ยอมรับของตลาด และทำให้มีตลาดจำหน่ายสินค้าได้มากขึ้นอันจะเป็นการเพิ่มมูลค่าให้แก่สินค้าสหกรณ์ไปในตัว

๕. การขนส่ง จำหน่าย และการตลาด

๕.๑ การขนส่ง

การขนส่งเป็นกระบวนการหนึ่งในการช่วยรวบรวมและกระจายสินค้าทางการเกษตรออกสู่ตลาด การเลือกรูปแบบการขนส่งที่เหมาะสมจะช่วยลดต้นทุนการบริหารจัดการเพิ่มความสามารถทางการแข่งขันและรักษามูลค่าของผลผลิตได้ โดยสหกรณ์จะต้องเข้าใจถึงคุณสมบัติของการขนส่งแต่ละรูปแบบตลอดจนข้อดีและข้อเสียเมื่อเปรียบเทียบกับชนิดและปริมาณของสินค้า ระยะเวลาและต้นทุนการบริหารจัดการ เช่น การขนส่งทางถนน การขนส่งทางน้ำ การขนส่งทางรถไฟ และการขนส่งทางอากาศ เป็นต้น

ธรรมชาติของผลผลิตทางการเกษตรเกือบทั้งหมด ไม่ว่าจะเป็นข้าว ผลไม้ พืชไร่ หรือสัตว์เศรษฐกิจ จะเป็นผลผลิตที่ออกเป็นฤดูกาลพร้อม ๆ กันเป็นจำนวนมาก เช่น มังคุด ทุเรียน ลำไย ลิ้นจี่ เงาะ ลองกอง ข้าว และมันสำปะหลัง เป็นต้น ทำให้ปริมาณล้นตลาด ขณะที่ตลาดที่มารองรับก็ไม่เพียงพอ นอกจากนี้ สินค้าเกษตรเกือบทั้งหมดเป็นสินค้าที่เป็นของสด ง่ายเสียได้ง่าย มีอายุสั้น ประกอบกับคลัง ไซโลปรับอากาศ หรือห้องเย็นควบคุมอุณหภูมิที่ใช้ในระบบขนถ่าย (โลจิสติกส์) เพื่อถนอมหรือยืดอายุผลผลิตก็ไม่มีกรนำมาใช้หรือไม่เพียงพอ ส่งผลให้เกษตรกรเมื่อทำการเก็บเกี่ยวผลผลิตแล้ว ตกอยู่ในภาวะจำยอมที่ต้องขายผลผลิตออกไปในราคา ที่ต่ำกว่าความเป็นจริง ดังนั้น สหกรณ์จึงต้องวางแผนบริหารจัดการระบบการขนส่งสินค้าและนำ ความรู้และระบบขนถ่าย (โลจิสติกส์) เข้ามาใช้มากขึ้น

๕.๒ การจำหน่ายและการตลาด

นอกจากสหกรณ์จะทำหน้าที่รวบรวม แปรรูป และเพิ่มมูลค่าผลผลิตแล้ว สหกรณ์ยังต้องเป็นผู้จัดหาตลาดไว้รองรับผลผลิตทางการเกษตรของสมาชิกด้วย ตลาดดังกล่าว จะต้องเป็นระบบตลาดที่แน่นอนและหลากหลาย (มากกว่า ๑ ช่องทาง) ดังนี้

๕.๒.๑ จัดหาช่องทางการจำหน่ายสินค้าของสหกรณ์ภาคการเกษตรที่แน่นอน

๕.๒.๑.๑ ตลาดต่างประเทศซึ่งเชื่อมโยงโดยบริษัทส่งออก

๕.๒.๑.๒ ตลาดในประเทศ

(๑) ตลาดบน ได้แก่ ห้างสรรพสินค้า

(๒) ตลาดค้าส่ง ได้แก่ ศูนย์กระจายสินค้า และตลาดกลาง

(๓) ตลาดในพื้นที่ เช่น บริษัทหรือโรงงาน ร้านสะดวกซื้อ

และร้านค้าทั่วไป ร้านค้าในชุมชน สหกรณ์เครือข่าย สหกรณ์ร้านค้า ร้านค้าออนไลน์ สมาชิก และบุคคลทั่วไป และช่องทางการตลาดอื่น ๆ เป็นต้น

๕.๒.๒ สร้างเครือข่ายการตลาดทั้งในส่วนของสหกรณ์ด้วยกันและภาคเอกชน

๕.๒.๓ การสร้างตราสัญลักษณ์สินค้าสหกรณ์ (Coop Brand) และการ ประชาสัมพันธ์สินค้าสหกรณ์โดยวิธีการต่าง ๆ เช่น การออกงานแสดงสินค้า หรือการเผยแพร่ ประชาสัมพันธ์ทางเว็บไซต์ เป็นต้น ซึ่งมีส่วนสำคัญที่ทำให้ตลาดหรือผู้บริโภคเข้าถึงข้อมูลข่าวสาร สินค้าของสหกรณ์ได้ ทำให้สินค้าของสหกรณ์เป็นที่รู้จักและยอมรับมากขึ้น

๖. การสนับสนุนจากขบวนการสหกรณ์และองค์กรที่เกี่ยวข้อง

สหกรณ์ภาคการเกษตรที่เข้มแข็งและประสบความสำเร็จในการดำเนินงาน การบริหารจัดการผลผลิต และการจัดหาตลาด อันนำมาสู่ความยั่งยืนของเกษตรกร ส่วนใหญ่ จะเป็นสหกรณ์ที่ได้รับการสนับสนุนจากหน่วยงานภาครัฐ องค์กรเอกชน และขบวนการสหกรณ์ ซึ่งการสนับสนุนดังกล่าวนี้มีหลากหลายด้าน อาทิ

๖.๑ ความรู้และนวัตกรรม

สหกรณ์ไม่มีองค์ความรู้และนวัตกรรมในการผลิต การแปรรูป และการเพิ่มมูลค่าสินค้าเกษตรมากเพียงพอเมื่อเทียบกับองค์กรธุรกิจเอกชน ซึ่งเป็นข้อจำกัดทางการแข่งขันประการหนึ่ง สหกรณ์จำเป็นต้องอาศัยองค์ความรู้จากหน่วยงานภายนอก เช่น กรมส่งเสริมอุตสาหกรรม สถาบันเพิ่มผลผลิตแห่งชาติ สภาอุตสาหกรรมแห่งประเทศไทย กรมส่งเสริมการเกษตร กรมวิชาการเกษตร กรมประมง กรมปศุสัตว์ สำนักงานนวัตกรรมแห่งชาติ การยางแห่งประเทศไทย องค์กรส่งเสริมกิจการโคนมแห่งประเทศไทย สถาบันการศึกษา และสหกรณ์อื่น ฯลฯ เข้ามาเสริม ซึ่งจะทำให้สหกรณ์มีองค์ความรู้ในลักษณะก้าวกระโดด ลดการลองผิดลองถูกย่นระยะเวลาในการพัฒนาตนเองและเกษตรกรลง ไม่ต้องนับหนึ่งเพื่อเริ่มต้น

๖.๒ แหล่งเงินทุน

บางสหกรณ์มีเงินทุนไม่เพียงพอต่อการจัดหาอุปกรณ์และปัจจัยการผลิต ต่อการรวบรวมผลผลิต หรือการให้บริการด้านสินเชื่อแก่สมาชิกเพื่อการลงทุนหรือการผลิต และการระดมทุนจากภายในมีข้อจำกัด จำเป็นต้องพึ่งพาแหล่งเงินทุนจากภายนอก สหกรณ์จึงต้องสร้างความเชื่อถือและมีเครือข่ายทางการเงิน (ดอกเบี้ยต่ำ) เพื่อสนับสนุนการดำเนินงานของสหกรณ์ เช่น สหกรณ์อื่นโดยเฉพาะสหกรณ์ออมทรัพย์และสหกรณ์เครดิตยูเนี่ยน กองทุนพัฒนาสหกรณ์ ธนาคารเพื่อการเกษตรและสหกรณ์การเกษตร และธนาคารพาณิชย์ ฯลฯ

๖.๓ มาตรฐานและเครื่องหมายการค้า

ปัจจัยประการหนึ่งที่จะช่วยเพิ่มมูลค่าให้แก่สินค้าของสหกรณ์และสมาชิกก็คือ การสร้างมาตรฐานสินค้าให้เป็นที่ยอมรับของตลาดและผู้บริโภคภายใต้เครื่องหมายการค้า (Coop Band) เพื่อให้เกิดการรับรู้อย่างแพร่หลาย แต่สหกรณ์ยังไม่ให้เจ้าหน้าที่และยังไม่มีผู้เชี่ยวชาญเพียงพอในการสร้างมาตรฐานและการทำการตลาด จำเป็นที่หน่วยงานอื่นจะต้องเข้ามาส่งเสริมและสนับสนุน เช่น สำนักงานมาตรฐานสินค้าอุตสาหกรรม สำนักมาตรฐานอาหารและสินค้าเกษตรแห่งชาติ สำนักงานนวัตกรรมแห่งชาติ กรมวิชาการเกษตร สำนักงานคณะกรรมการอาหารและยา และสถาบันเพิ่มผลผลิตแห่งชาติ ฯลฯ ซึ่งจะส่งผลดีต่อภาพลักษณ์สินค้าของสมาชิกและสหกรณ์ และสร้างการรับรู้และยอมรับอย่างแพร่หลาย

๖.๔ เทคโนโลยีสารสนเทศ

ระบบเทคโนโลยีสารสนเทศสามารถช่วยยกระดับการบริหารงานและการตลาด (รวมถึงตลาดออนไลน์) ของสหกรณ์ให้มีประสิทธิภาพมากยิ่งขึ้น ประชาชนสามารถรับรู้และเข้าถึงสินค้าสหกรณ์ได้ง่ายแม้อยู่ในพื้นที่ห่างไกล ระบบเทคโนโลยียังเป็นประโยชน์ต่อการจัดทำ เก็บรวบรวมข้อมูล และวิเคราะห์ เพื่อประกอบการตัดสินใจกำหนดทิศทางการพัฒนา การวางแผนธุรกิจของสหกรณ์การค้าเนินธุรกิจ และการวางแผนการผลิตของสมาชิก อย่างไรก็ตาม สหกรณ์ยังมีศักยภาพในด้านนี้ไม่เพียงพอต่ออาศัยศักยภาพของหน่วยงานภายนอกเข้ามาสนับสนุน เช่น กระทรวงดิจิทัลเพื่อเศรษฐกิจและสังคม สำนักงานเศรษฐกิจการเกษตร

กระทรวงพาณิชย์ กรมส่งเสริมสหกรณ์ กรมตรวจบัญชีสหกรณ์ สันนิบาตสหกรณ์แห่งประเทศไทย และกรมพัฒนาที่ดิน ฯลฯ

๖.๕ เครือข่ายการพัฒนา

สหกรณ์ไม่อาจเข้มแข็งหรือประสบความสำเร็จได้เองโดยลำพัง และปัจจัยสำคัญประการหนึ่งที่จะทำให้สหกรณ์เข้มแข็งและประสบความสำเร็จ คือ เครือข่าย ทั้งนี้ การรวมตัวเป็นเครือข่ายจะต้องอยู่ในลักษณะของการแลกเปลี่ยนระหว่างกัน ซึ่งต้องสกัดเอาส่วนดีหรือจุดแข็งของแต่ละฝ่ายมาเรียนรู้และสนับสนุนซึ่งกันและกัน องค์กรประกอบของเครือข่ายอย่างน้อยต้องประกอบด้วย การรับรู้และมุมมองที่เหมือนกัน การมีวิสัยทัศน์ร่วมกัน มีความสนใจหรือมีผลประโยชน์ร่วมกัน การมีส่วนร่วม ของสมาชิกทุกคนในเครือข่ายการเสริมสร้างซึ่งกันและกัน การเกื้อหนุนพึ่งพากัน และการมีปฏิสัมพันธ์กันในเชิงแลกเปลี่ยน

ดังนั้น สหกรณ์จึงต้องสร้างเครือข่ายจากองค์กรที่เกี่ยวข้องเพื่อสนับสนุน การดำเนินงานของสหกรณ์ในหลากหลายด้าน เช่น องค์กรความรู้ นวัตกรรม แหล่งเงินทุน เทคโนโลยี ฐานข้อมูล การขนส่ง และการตลาด เป็นต้น ซึ่งหน่วยงานที่จะเข้ามามีส่วนร่วมในเครือข่ายของสหกรณ์ เช่น กรมส่งเสริมสหกรณ์ กรมส่งเสริมการเกษตร กรมวิชาการเกษตร กระทรวงอุตสาหกรรม สำนักงานเศรษฐกิจการเกษตร กระทรวงพาณิชย์ กระทรวงดิจิทัลเพื่อเศรษฐกิจและสังคม ทอการค้าไทย สถาบันเพิ่มผลผลิตแห่งชาติ สมาคมประกันวินาศภัย กรมป้องกันและบรรเทาสาธารณภัย กระทรวงการพัฒนาสังคมและความมั่นคงของมนุษย์ การรถไฟแห่งประเทศไทย สันนิบาตสหกรณ์แห่งประเทศไทย สภาเกษตรกรแห่งชาติ ตลาดกลาง ตลาดค้าปลีก และห้างสรรพสินค้า เป็นต้น

๖.๖ การขนส่ง

ผลผลิตทางการเกษตรล้วนแล้วแต่มีความยากในเชิงบริหารจัดการ และขาด การนำวิทยาการด้านขนถ่าย (โลจิสติกส์) มาใช้ ประกอบกับธรรมชาติของผลผลิตทางการเกษตร เกือบทั้งหมด ไม่ว่าจะเป็นข้าว ผลไม้ พืชไร่ หรือสัตว์เศรษฐกิจ ส่วนมากจะเป็นผลผลิตที่ออกเป็น ฤดูกาลพร้อม ๆ กันเป็นจำนวนมาก ทำให้ปริมาณล้นตลาด (ตลาดรองรับมีไม่เพียงพอ) นอกจากนี้ สินค้าเกษตรเกือบทั้งหมดเป็นของสดเน่าเสียได้ง่าย มีอายุสั้น ซึ่งคลังโซโล่ปรับอากาศ หรือห้อง เย็นควบคุมอุณหภูมิที่ใช้ในระบบขนถ่าย (โลจิสติกส์) เพื่อถนอมหรือยืดอายุผลผลิต ก็ไม่มีการ นำมาใช้หรือไม่เพียงพอ ส่งผลให้สมาชิกและสหกรณ์เมื่อเก็บเกี่ยวหรือรวบรวมผลผลิตแล้วตกอยู่ในภาวะจำยอมที่ต้องขายผลผลิตออกไปในราคาที่ต่ำ ดังนั้น รัฐและเอกชน เช่น การรถไฟแห่งประเทศไทย กระทรวงคมนาคม กรมเจ้าท่า และบริษัท ไปรษณีย์ไทย จำกัด ฯลฯ จึงควรเข้ามา สนับสนุนการขนส่งของสหกรณ์และสนับสนุนการบริหารจัดการด้านการขนถ่าย (โลจิสติกส์) เพื่อลดต้นทุนการขนส่ง และรักษามูลค่าของผลิตผล

๖.๗ ศูนย์กระจายสินค้า

ศูนย์กระจายสินค้าเป็นหัวใจสำคัญของระบบขนถ่าย (โลจิสติกส์) อย่างหนึ่ง และมีการจัดตั้งและส่งเสริมจากหน่วยงานต่าง ๆ เช่น องค์กรตลาดเพื่อเกษตรกร กรมส่งเสริมสหกรณ์ กระทรวงพาณิชย์ องค์กรสะพานปลา ชุมชุมสหกรณ์ และสหกรณ์ เป็นต้น เพื่อเป็นช่องทางเคลื่อนย้ายและกระจายสินค้าไปสู่ผู้บริโภคและลูกค้าในพื้นที่ต่าง ๆ ได้ตรงตามเวลา และมีต้นทุนต่ำ ดังนั้น สหกรณ์จึงสามารถใช้ศูนย์กระจายสินค้าจากองค์กรเหล่านี้เพื่อกระจายสินค้าไปสู่ศูนย์กระจายสินค้าในพื้นที่อื่น หรือผู้บริโภคได้

๖.๘ ตลาดกลางและสินค้าออนไลน์

การตลาดเป็นปัจจัยที่ชี้วัดความสำเร็จต่อการดำเนินงานของสหกรณ์และการผลิตของสมาชิกอันเป็นปัจจัยย้อนกลับไปสู่ความเข้มแข็งของสหกรณ์ และความกินดีอยู่ดีของสมาชิกซึ่งเป็นเป้าหมายหลักของชีวิต สหกรณ์จึงต้องเป็นผู้จัดหาหรือสร้างเครือข่ายการตลาดไว้รองรับในลักษณะระบบตลาดที่แน่นอนและหลากหลาย ทั้งนี้ ตลาดกลางเป็นส่วนหนึ่งของระบบตลาดและเป็นตลาดขนาดใหญ่ที่จะรองรับผลผลิตเพื่อกระจายไปยังพ่อค้ารายย่อยและผู้บริโภค และตลาดสินค้าออนไลน์จะเป็นช่องทางการจำหน่ายหรือกระจายสินค้าที่มีประสิทธิภาพก่อให้เกิดการเข้าถึงสินค้าและการค้าขายขึ้นได้แม้ผู้ที่อยู่ในพื้นที่ห่างไกล ซึ่งสหกรณ์ต้องให้ความสำคัญกับช่องทางการตลาดนี้ไม่ยิ่งหย่อนไปกว่าช่องทางการตลาดอื่น โดยมีหน่วยงานที่เข้ามาทำหน้าที่สนับสนุน เช่น กรมส่งเสริมสหกรณ์ สันนิบาตสหกรณ์แห่งประเทศไทย กระทรวงพาณิชย์ หอการค้าไทย ตลาดค้าส่ง ชุมชุมสหกรณ์ สหกรณ์ และห้างสรรพสินค้าขนาดใหญ่ ฯลฯ

๖.๙ ศูนย์เรียนรู้และท่องเที่ยวเชิงเกษตร

การเรียนรู้และท่องเที่ยวเชิงเกษตรไปยังพื้นที่ชุมชนเกษตรกรรม สวนเกษตรวนเกษตร สวนสมุนไพร ฟาร์มปศุสัตว์และสัตว์เลี้ยง และแหล่งเพาะเลี้ยงสัตว์น้ำเป็นการท่องเที่ยวรูปแบบหนึ่งที่ได้นำวิถีชีวิต วัฒนธรรม การประกอบอาชีพของเกษตรกร ทรัพยากรธรรมชาติที่มีอยู่มาผสมผสานด้วยระบบการบริหารจัดการแบบมีส่วนร่วมของชุมชน อันก่อให้เกิดการพัฒนาเครือข่ายองค์ความรู้ของเกษตรกรนำไปสู่การถ่ายทอดภูมิปัญญาและเทคโนโลยีการเกษตร แก่กันท่องเที่ยว

ศูนย์เรียนรู้และท่องเที่ยวเชิงเกษตร จึงเป็นทั้งศูนย์เรียนรู้และแหล่งท่องเที่ยวให้แก่กันท่องเที่ยว และเป็นแหล่งสร้างงาน สร้างรายได้ ให้แก่เกษตรกรในอีกรูปแบบหนึ่ง ซึ่งสหกรณ์สามารถนำมาประยุกต์ใช้และส่งเสริมให้เกิดขึ้นในชุมชนของสหกรณ์และสมาชิก โดยมีสหกรณ์เป็นกลไก ทั้งนี้ หน่วยงานที่เกี่ยวข้องที่จะเข้ามาสนับสนุนในเรื่องของรูปแบบการจัดการ และการประชาสัมพันธ์ เช่น กรมส่งเสริมสหกรณ์ กรมส่งเสริมการเกษตร และองค์กรปกครองส่วนท้องถิ่น เป็นต้น

๖.๑๐ งานวิจัย

งานวิจัยและระบบเทคโนโลยีได้เข้ามามีส่วนสำคัญในการพัฒนาการผลิต การแปรรูป การเพิ่มมูลค่า และการตลาด เพื่อให้สินค้ามีคุณภาพและตอบสนองความต้องการของตลาด ดังนั้น การทำหน้าที่ส่งเสริมการผลิต รวบรวมผลผลิต แปรรูป และจำหน่าย สหกรณ์จึงจำเป็นต้องอาศัยองค์ความรู้จากงานวิจัยเพื่อให้สหกรณ์และสมาชิกมีการพัฒนาผลผลิต และสินค้าให้สามารถแข่งขันทางการตลาดได้ ทั้งนี้ หน่วยงานที่จะเข้ามาสนับสนุนสหกรณ์ในด้านนี้ เช่น กองทุนสนับสนุนการวิจัย สถาบันการศึกษา กรมส่งเสริมการเกษตร กรมวิชาการเกษตร กรมส่งเสริมสหกรณ์ กรมส่งเสริมอุตสาหกรรม สถาบันเพิ่มผลผลิตแห่งชาติ สำนักงานมาตรฐานสินค้าเกษตรและอาหารแห่งชาติ สภาเกษตรกรแห่งชาติ และส่นนิบาตสหกรณ์แห่งประเทศไทย เป็นต้น

๖.๑๑ ศูนย์บริหารจัดการสินค้าเกษตร

ศูนย์บริหารจัดการสินค้าเกษตรเป็นองค์กรกลางที่ทำหน้าที่เชื่อมโยงเครือข่ายการตลาดสินค้าสหกรณ์ในระดับจังหวัดและระดับประเทศ โดยการประสานงานและจัดหาสินค้าจากสหกรณ์เครือข่ายผู้ผลิตหรือบริษัทมาจำหน่ายแก่สหกรณ์ในจังหวัด และร่วมมือกับสหกรณ์อื่นหาวิธีบริหารจัดการเพื่อให้สินค้ามีต้นทุนต่ำที่สุด มีมาตรฐาน และตรงกับความต้องการของตลาด ซึ่งสหกรณ์สามารถนำรูปแบบของศูนย์บริหารจัดการสินค้านี้มาประยุกต์ใช้กับการดำเนินงานของสหกรณ์เพื่อให้เกิดการเชื่อมโยงเครือข่ายรูปแบบหนึ่งได้ ทั้งนี้ หน่วยงานที่จะเข้ามาสนับสนุนสหกรณ์ในด้านนี้ เช่น กรมส่งเสริมสหกรณ์ กรมวิชาการเกษตร กรมส่งเสริมการเกษตร กรมการค้าภายใน ส่นนิบาตสหกรณ์แห่งประเทศไทย ชุมชมสหกรณ์ สหกรณ์ และองค์กรธุรกิจเอกชน เป็นต้น

๖.๑๒ เกษตรแปลงใหญ่เกษตรอินทรีย์

เกษตรแปลงใหญ่ เป็นการส่งเสริมระบบเกษตรแปลงใหญ่จากภาครัฐ เนื่องจากเกษตรกรส่วนใหญ่เป็นเกษตรกรรายย่อย มีพื้นที่ถือครองทางการเกษตรขนาดเล็ก และเป็นการผลิตที่มีลักษณะต่างคนต่างทำ การดำเนินการลักษณะดังกล่าวทำให้ภาคการเกษตรต้องเผชิญกับปัญหาข้อจำกัดต่าง ๆ ซึ่งจะส่งผลกระทบต่อรายได้และความเป็นอยู่ของเกษตรกร เช่น ปัญหาด้านต้นทุนการผลิต การขาดอำนาจต่อรอง การจัดการห่วงโซ่อุปทานและปัญหาด้านการถ่ายทอดองค์ความรู้และเทคโนโลยีที่ยังไม่เข้าถึงตัวเกษตรกรได้เท่าที่ควร เป็นต้น เพื่อลดข้อจำกัดดังกล่าว รัฐจึงได้กำหนดระบบการส่งเสริมการเกษตรแบบแปลงใหญ่ที่มีการบริหารจัดการร่วมกัน โดยให้เกษตรกรเป็นศูนย์กลางในการดำเนินงาน ส่งเสริมให้เกษตรกรรวมกลุ่มในการผลิต เพื่อร่วมกันจัดหาปัจจัยการผลิตเพื่อลดต้นทุน เพิ่มประสิทธิภาพการผลิต ตลอดจนการจัดการด้านการตลาดโดยหน่วยงานภาครัฐให้การสนับสนุนและอำนวยความสะดวก ซึ่งสอดคล้องกับแนวทางการดำเนินงานของสหกรณ์ ส่วนเกษตรอินทรีย์เป็นระบบการผลิตที่ให้ความสำคัญกับความยั่งยืนของสุขภาพดิน ระบบนิเวศ และผู้คน พึ่งพาอาศัยกระบวนการทางนิเวศวิทยา ความหลากหลายทางชีวภาพ และวงจรธรรมชาติที่มีลักษณะเฉพาะของแต่ละพื้นที่ (แทนที่จะใช้

ปัจจัยการผลิตที่มีผลกระทบต่อทางลบ) และส่งเสริมความสัมพันธ์ที่เป็นธรรมและคุณภาพชีวิตที่ดีของคนและสิ่งมีชีวิตต่าง ๆ ที่เกี่ยวข้องอันเป็นความรับผิดชอบต่อสังคม

หากสหกรณ์จะนำแนวทางดังกล่าวไปส่งเสริมการผลิตของสมาชิกก็สามารถทำได้และสอดคล้องกับการดำเนินงานของสหกรณ์อยู่แล้ว โดยที่ทุกหน่วยงานของกระทรวงเกษตรและสหกรณ์ทำหน้าที่สนับสนุนการดำเนินงานของสหกรณ์ในกรณีนี้

๖.๑๓ แผนที่เกษตรกรรม

แผนที่เกษตรกรรม Agri-Map เป็นโครงการที่กระทรวงเกษตรและสหกรณ์จัดทำขึ้นเพื่อจัดทำแผนที่สำหรับบริหารจัดการเกษตรไทยซึ่งข้อมูลที่น่าเข้าประกอบการจัดทำแผนที่เกษตรกรรม ประกอบด้วย การใช้ที่ดินในปัจจุบัน พื้นที่ปลูกพืชเศรษฐกิจสำคัญในจังหวัด ๔ ชนิดพืช พื้นที่เหมาะสมและไม่เหมาะสมกับพืชเศรษฐกิจสำคัญที่ปลูกในปัจจุบัน พื้นที่ที่ดินมีปัญหา พืชทดแทนในพื้นที่ที่ไม่เหมาะสมกับพืชเศรษฐกิจรายชนิดที่ปลูกในปัจจุบัน แหล่งน้ำผิวดิน แหล่งน้ำใต้ดินหรือบ่อบาด แผนการพัฒนาแหล่งน้ำ เขตความเหมาะสมสำหรับการเพาะเลี้ยงปลาน้ำจืด เขตความเหมาะสมสำหรับการเพาะเลี้ยงกุ้งทะเล โรงงานอุตสาหกรรม แหล่งรับซื้อและสหกรณ์การเกษตร ฯลฯ ซึ่งมีการเปลี่ยนแปลงไปตามกาลเวลาโดยคำนึงถึงสมดุลของทรัพยากรการผลิต (ดิน น้ำ พืช) ผลผลิต อุปสงค์ และอุปทาน รวมทั้งปัจจัยการผลิต ซึ่งจะทำให้สามารถบริหารจัดการสินค้าเกษตรสอดคล้องกับสถานการณ์ปัจจุบันและสามารถคาดการณ์ในอนาคตได้ โดยเฉพาะหากเกษตรกรรมมีการเปลี่ยนแปลงการปลูกพืชที่เปลี่ยนแปลงไปตามสถานการณ์นั้น ๆ ดังนั้น หากสหกรณ์นำแผนที่เกษตรกรรมมาเป็นส่วนหนึ่งของการส่งเสริมการผลิตของสมาชิกก็จะทำให้การผลิตสอดคล้องกับสภาพแวดล้อมและแนวโน้มของตลาด ซึ่งทุกหน่วยงานของกระทรวงเกษตรและสหกรณ์ สามารถเข้ามาสนับสนุนสหกรณ์ในด้านนี้ได้

๖.๑๔ การประชาสัมพันธ์

การประชาสัมพันธ์จะเป็นกลไกหนึ่งในการสร้างการรับรู้และการเข้าถึงสินค้าของสหกรณ์และสมาชิก ตลอดจนการสร้างภาพลักษณ์อันเป็นส่วนหนึ่งของระบบตลาดแต่สหกรณ์ยังขาดศักยภาพในการทำการตลาดและการประชาสัมพันธ์ ซึ่งการเพิ่มศักยภาพของสหกรณ์ในด้านนี้จำต้องได้รับการสนับสนุนจากหน่วยงานภายนอก เช่น กรมส่งเสริมสหกรณ์ กรมส่งเสริมการเกษตร กรมวิชาการเกษตร กระทรวงพาณิชย์ กรมการค้าภายใน กรมประชาสัมพันธ์ สำนักงานท่องเที่ยวและกีฬาจังหวัดและสื่อมวลชน ฯลฯ

๖.๑๕ การสร้างจิตสำนึก

จิตสำนึกเป็นความรู้สึกรู้สึกนึกคิดภายในของบุคคล และเกิดขึ้นได้โดยการเรียนรู้ จิตสำนึกเมื่อเกิดขึ้นแล้วยากนักที่จะหยุดหรือหมดหายไป คนที่มีจิตสำนึกที่ดีจะประพฤติปฏิบัติอย่างเหมาะสมกับจิตสำนึกนั้น และใช้จิตสำนึกของตนเพื่อประโยชน์ต่อสิ่งต่าง ๆ ตามมา เช่น ความรักองค์กร ความรับผิดชอบต่อสังคม ความพอเพียง และความซื่อสัตย์ เป็นต้น ดังนั้น จิตสำนึกจึงเป็นเรื่องที่สำคัญและเป็นพลังขับเคลื่อนต่าง ๆ ซึ่งสหกรณ์จะต้องร่วมสร้างจิตสำนึกที่ดี

แก่สมาชิกและเยาวชนในชุมชนผ่านการอบรมและกิจกรรมอย่างสม่ำเสมอ ทั้งนี้ หน่วยงานที่สามารถสนับสนุนสหกรณ์ เช่น สถานศึกษา กรมส่งเสริมสหกรณ์ สันนิบาตสหกรณ์แห่งประเทศไทย กรมตรวจบัญชีสหกรณ์ และองค์การพัฒนาชุมชน เป็นต้น

๖.๑๖ การสนับสนุนทางกฎหมาย

การดำเนินงานของสหกรณ์จะมีความราบรื่นและคล่องตัวมากขึ้นเมื่อมีกฎหมายที่เอื้อต่อการดำเนินงานของสหกรณ์และคุ้มครองประโยชน์ของเกษตรกร ทั้งนี้ กฎหมายที่เกี่ยวข้องกับการดำเนินงานของเกษตรกรและสหกรณ์ภาคการเกษตรมีอยู่จำนวนมาก เช่น กฎหมายสหกรณ์ กฎหมายส่งเสริมและพัฒนาระบบเกษตรพันธสัญญา กฎหมายเกี่ยวกับมาตรฐานสินค้าเกษตร กฎหมายเกี่ยวกับการทำประมง กฎหมายเกี่ยวกับยา ปุ๋ย และสารเคมี กฎหมายเกี่ยวกับการค้าและส่งออก เป็นต้น ซึ่งรัฐและหน่วยงานที่เกี่ยวข้องควรตระหนักและตรวจสอบผลกระทบจากการใช้บังคับว่ามีผลกระทบต่อการทำงานของเกษตรกรและสหกรณ์อย่างไรบ้าง เพื่อส่งเสริมและลดอุปสรรคการดำเนินงานของเกษตรกรและสหกรณ์ภาคการเกษตร

หากสมาชิกได้ให้ความสำคัญกับระบบสหกรณ์ และสหกรณ์นำแนวทางการบริหารจัดการตามที่ได้นำเสนอมาแล้วข้างต้น ตลอดจนสามารถสร้างเครือข่ายการสนับสนุนหรือการเชื่อมโยงจากขบวนการสหกรณ์และหน่วยงานที่เกี่ยวข้อง ก็เป็นที่เชื่อได้ว่าสหกรณ์จะเกิดความเข้มแข็ง และเกษตรกรเกิดความยั่งยืนได้ในอนาคตอันส่งผลต่อความกินดีอยู่ดีของสมาชิกและระบบเศรษฐกิจของประเทศ

คำอธิบาย
แผนภูมิที่ ๒
การเชื่อมโยงบทบาทหน้าที่ระหว่างสหกรณ์กับองค์กรสนับสนุน

ระบบบริหารจัดการองค์กรธุรกิจของสหกรณ์

ธุรกิจของสหกรณ์ไทยในฐานะที่เป็นองค์กรทางธุรกิจ มีอยู่ ๒ ประเภท ประกอบด้วย ธุรกิจสินเชื่อ ธุรกิจรับฝากเงิน ธุรกิจจัดหาสินค้ามาจำหน่าย ธุรกิจการรวบรวมผลผลิตเพื่อจำหน่าย ธุรกิจแปรรูปผลผลิต และธุรกิจให้บริการและส่งเสริมการเกษตร นอกจากนี้ สหกรณ์ยังเป็นองค์กรทางสังคมที่มุ่งเน้นการพัฒนาคุณภาพชีวิตและสวัสดิการของสมาชิกเพื่อความกินดีอยู่ดี ดังนั้น ในอีกมิติหนึ่งจึงสามารถแยกการบริหารจัดการองค์กรหรือธุรกิจของสหกรณ์ออกได้เป็น ๒ ส่วน ประกอบด้วย ระบบฐานข้อมูล, ระบบการพัฒนาบุคลากร, ระบบการผลิต ได้แก่ การส่งเสริมอาชีพ และการทำการเกษตร การให้สินเชื่อ (เงินทุน) เพื่อการประกอบอาชีพ การจัดหาปัจจัยการผลิต และเครื่องอุปโภคบริโภค และการบริการเครื่องจักรกลการเกษตร, ระบบการรวบรวมและแปรรูป ระบบการตลาด ได้แก่ การขนส่งและการตลาดของสินค้าเกษตร และระบบการพัฒนาคุณภาพชีวิตและสวัสดิการจากผลการสัมมนา เรื่อง “สหกรณ์เข้มแข็ง เกษตรกรยั่งยืน” ของคณะกรรมการการเกษตรและสหกรณ์ สภานิติบัญญัติแห่งชาติ เมื่อวันที่ ๒๙ สิงหาคม ๒๕๕๙ สามารถสรุปภาพรวมของสภาพปัญหาของสหกรณ์ได้ดังนี้

ปัญหาที่ ๑ ปัญหาด้านความรู้ความเข้าใจในระบบสหกรณ์ของสมาชิก สมาชิกยังขาดความรู้ความเข้าใจในระบบสหกรณ์ หลักการ อุดมการณ์ และวิธีการสหกรณ์ ตลอดจนขาดการมีส่วนร่วมกับสหกรณ์

ปัญหาที่ ๒ ปัญหาด้านการมีส่วนร่วมของสมาชิก สหกรณ์มุ่งเน้นการดำเนินธุรกิจกับสมาชิกเป็นหลัก แต่สมาชิกยังเข้ามามีส่วนร่วมกับธุรกิจของสหกรณ์ไม่มากเท่าที่ควร หากขาดการมีส่วนร่วมจากสมาชิกแล้ว ย่อมส่งผลให้สหกรณ์มีข้อจำกัดมากขึ้นในการพัฒนาและการดำเนินกิจการสหกรณ์ให้เข้มแข็ง

ปัญหาที่ ๓ ปัญหาด้านคุณวุฒิของฝ่ายบริหารและฝ่ายจัดการของสหกรณ์

ฝ่ายบริหาร ประกอบด้วย คณะกรรมการดำเนินการสหกรณ์ซึ่งเป็นเกษตรกรขาดความรู้ความสามารถทางการบริหารจัดการสหกรณ์

ฝ่ายจัดการสหกรณ์ ประกอบด้วย ผู้จัดการและเจ้าหน้าที่ระดับปฏิบัติ ซึ่งสหกรณ์ภาคการเกษตรส่วนใหญ่มีข้อจำกัดด้านเงินทุนและการดำเนินธุรกิจ การจ้างบุคลากรของสหกรณ์ยังไม่เป็นที่สนใจของแรงงานเนื่องจากตำแหน่งอัตราค่าตอบแทน และความก้าวหน้า

ไม่เป็นที่สนใจของแรงงานที่มีความรู้ความสามารถและประสบการณ์ ซึ่งต่างก็แสวงหาโอกาสในองค์กรอื่นที่ก้าวหน้ากว่า ดังนั้น แรงงานในภาคสหกรณ์จึงยังเป็นรองแรงงานในภาคธุรกิจอื่น

ปัญหาที่ ๔ ปัญหาด้านการทุจริต ความโปร่งใส และการตรวจสอบ ซึ่งผู้บริหารและเจ้าหน้าที่ของสหกรณ์ส่วนหนึ่ง ขาดหลักธรรมาภิบาล ก่อให้เกิดปัญหาการทุจริตและความไม่โปร่งใสในการบริหารจัดการส่งผลกระทบต่อความเชื่อมั่นและศรัทธาของสมาชิก

ปัญหาที่ ๕ ปัญหาด้านเงินทุน ทั้งนี้ สหกรณ์ภาคการเกษตรจำเป็นต้องใช้เงินทุนจำนวนมากในการดำเนินธุรกิจ เช่น ธุรกิจสินเชื่อ ธุรกิจรวบรวมและแปรรูป ธุรกิจจัดหาสินค้ามาจำหน่าย และธุรกิจบริการทางการเกษตรจึงทำให้ขาดแคลนเงินทุน อีกทั้งการระดมทุนจากภายในมีข้อจำกัดเนื่องจากสมาชิกมีฐานะยากจนจึงต้องแสวงหาแหล่งเงินทุนจากภายนอก

ปัญหาที่ ๖ ปัญหาด้านเทคโนโลยีและระบบสารสนเทศ สหกรณ์และเกษตรกรยังไม่สามารถนำเทคโนโลยีและระบบสารสนเทศมาใช้งานได้ในระดับที่เหมาะสมเพื่อยกระดับประสิทธิภาพในระบบบริหารจัดการ ตลอดจนเพื่อยกระดับประสิทธิภาพในการผลิต การแปรรูป การเพิ่มมูลค่าการจำหน่าย การขนส่ง การตลาด และการเชื่อมโยง

ปัญหาที่ ๗ ปัญหาด้านการผลิต การแปรรูป การขนส่ง การจำหน่าย และตลาด

การผลิต เกษตรกรขาดการเข้าถึงเทคโนโลยีทางการเกษตร ขาดโอกาสพัฒนาการเพาะปลูกและการเพาะเลี้ยง ปัญหาเรื่องโรคระบาด ระบบเกษตรพันธสัญญา (ที่ไม่เป็นธรรม) เกษตรกรขาดเทคนิคทางด้านเกษตรกรรม และปัจจัยการผลิต (ต้นพันธุ์) มีราคาสูง

การแปรรูป ปริมาณผลผลิตมีไม่เพียงพอต่อการแปรรูปเพื่อส่งออก การแปรรูปส่วนใหญ่ยังเป็นแบบผลิตกันที่พื้นบ้าน (ไม่สนใจผู้บริโภค) สหกรณ์ส่วนใหญ่ไม่มีที่ดินเป็นของตนเองทำให้ไม่มีสถานที่แปรรูปที่เหมาะสม การเข้าถึงเทคโนโลยีสมัยใหม่ต้องใช้เงินลงทุนค่อนข้างสูง ขาดการเชื่อมโยงเครือข่ายการผลิตและการตลาดทั้งระบบ

การรวบรวมและการขนส่ง การรวบรวมและขนส่งผลผลิตและสินค้าจากการแปรรูปนั้นยังขาดประสิทธิภาพไม่คุ้มค่าในการขนส่ง ตลอดจนขาดการเชื่อมโยงและกระจายผลผลิตอย่างทั่วถึง

การจำหน่าย ราคาผลผลิตตกต่ำและไม่แน่นอน สหกรณ์ไม่สามารถรวบรวมผลผลิตได้เนื่องจากเกษตรกรแยกกันจำหน่าย พ่อค้าคนกลางเป็นผู้กำหนดราคาและไม่มี การประกันราคา เกษตรกรไม่สามารถจำหน่ายผลผลิตได้อย่างอิสระเพราะมีข้อผูกมัดกับนายทุน

การตลาด เกษตรกรผู้ผลิตยังขาดอำนาจต่อรองทางการตลาด และขาดอำนาจในการมีส่วนกำหนดราคา ขาดตัวกลางเชื่อมโยงข้อมูลด้านเศรษฐกิจและการตลาดที่ทันสมัยและรวดเร็วไม่มีองค์กรที่รวบรวมและสร้างระบบเพื่อต่อรองราคาและควบคุมคุณภาพ ตามมาตรฐานของตลาด ตลาดมีข้อจำกัดทำให้ผู้เลี้ยงสัตว์น้ำถูกกดราคา ตลาดกลางห้องเย็นกระจุกตัวอยู่ในภาคกลาง ทำให้สหกรณ์และเกษตรกรในภูมิภาคอื่นรับภาระต้นทุนการขนส่งที่สูงกว่า ขาดการจัดตั้งตลาดกลางซื้อขายผลผลิตทางการเกษตรโดยระบบสหกรณ์

ปัญหาที่ ๘ ปัญหาด้านกฎหมาย พระราชบัญญัติสหกรณ์ พ.ศ. ๒๕๔๒ ตลอดจนหลักเกณฑ์และกฎหมายอื่นที่เกี่ยวข้องไม่เอื้อต่อการดำเนินธุรกิจของสหกรณ์ เช่น การดำเนินกิจการต่าง ๆ ล้วนต้องมีระเบียบกำกับทำให้ขาดความคล่องตัว เป็นต้น

ปัญหาที่ ๙ ปัญหาด้านการสนับสนุนและนโยบายภาครัฐ ภาครัฐโดยส่วนราชการต่าง ๆ กำหนดนโยบายและแนวทางการส่งเสริม สนับสนุน และพัฒนาอาชีพเกษตรกร แต่ยังไม่เป็นไปในรูปแบบของการพิจารณาแบบองค์รวม การขับเคลื่อนภารกิจของหน่วยงานรัฐแต่ละหน่วยงานมีลักษณะต่างคนต่างทำหรือกิจกรรมบางอย่างซ้ำซ้อนกันและไม่สามารถเชื่อมโยงกันได้

ปัญหาที่ ๑๐ ปัญหาด้านการบูรณาการและการเชื่อมโยงระบบสหกรณ์ สหกรณ์ยังขาดความเชื่อมโยงทางด้านการผลิต ตลาด และเงินทุน จึงทำให้ขบวนการสหกรณ์ยังไม่เข้มแข็งเต็มศักยภาพที่มีอยู่ภายในขบวนการสหกรณ์

จากสภาพปัญหาดังกล่าวแสดงให้เห็นว่าสหกรณ์ไม่อาจเข้มแข็งหรือประสบความสำเร็จได้เองโดยลำพังเนื่องจากข้อจำกัดด้านศักยภาพของสหกรณ์และบุคลากร และปัจจัยสำคัญประการหนึ่งที่จะสนับสนุนให้สหกรณ์เข้มแข็งและประสบความสำเร็จ คือ การที่ขบวนการสหกรณ์และหน่วยงานที่เกี่ยวข้องนำศักยภาพและความรู้ความสามารถของตนในหลากหลายด้าน เช่น ความรู้และนวัตกรรม งานวิจัย การสร้างจิตสำนึก แหล่งเงินทุน เทคโนโลยีสารสนเทศ เครือข่ายการพัฒนาเกษตรแปลงใหญ่เกษตรอินทรีย์ แผนที่เกษตรกรรม ศูนย์เรียนรู้และท่องเที่ยวเชิงเกษตรมาตรฐานและเครื่องมือทางการค้า ศูนย์บริหารจัดการสินค้าเกษตร การขนส่ง ศูนย์กระจายสินค้า ตลาดกลางและสินค้าออนไลน์ การประชาสัมพันธ์ และการสนับสนุนทางกฎหมาย เป็นต้น เข้ามารับสนับสนุนระบบบริหารจัดการองค์กรหรือธุรกิจของสหกรณ์ตามที่จำแนกไว้แล้วข้างต้น ดังนี้

๑. ระบบฐานข้อมูล ได้แก่ การจัดทำฐานข้อมูล

ธุรกิจของสหกรณ์ไม่ว่าจะเป็นธุรกิจสินเชื่อ ธุรกิจการรับฝากเงิน ธุรกิจจัดหาสินค้ามาจำหน่าย ธุรกิจการรวบรวมผลิตผลการเกษตรเพื่อจำหน่าย ธุรกิจแปรรูปผลิตผลการเกษตรผลิตภัณฑ์ ธุรกิจให้บริการและส่งเสริมการเกษตรนั้น จำเป็นที่สหกรณ์จะต้องกำหนดนโยบายการบริหารจัดการและวางแผนธุรกิจ วางแผนร่วมกันระหว่างสหกรณ์และสมาชิก จัดทำแผนกลยุทธ์ มีระบบบริหารจัดการทั้งงานและคน ตลอดจนเตรียมความพร้อมในการดำเนินธุรกิจ เพื่อให้การดำเนินธุรกิจของสหกรณ์เกิดความชัดเจนในทิศทางการพัฒนาตอบสนองความต้องการของสมาชิกอย่างครบถ้วนสมบูรณ์สหกรณ์ไม่เสี่ยงภัยและเป็นที่ยังชีพของสมาชิก โดยอาศัยการเชื่อมโยงระบบข้อมูลอย่างรอบด้านมาใช้วิเคราะห์ สังเคราะห์ และประมวลผล เช่น

๑.๑ ข้อมูลของสมาชิก ประกอบด้วย เพศ อายุ สถานภาพ ระดับการศึกษา การทำธุรกิจกับสหกรณ์ ขนาดครัวเรือน แรงงานในครอบครัวที่ทำกรเกษตร การทำงานนอกภาคการเกษตรพื้นที่ครอบครองทั้งสิ้น พื้นที่ทำการเกษตร สิทธิการถือครองที่ดิน แหล่งน้ำเพื่อการเกษตร เครื่องมือ อุปกรณ์การทำกรเกษตร ชนิดพืช พันธุ์พืช พื้นที่ปลูก ผลผลิตรวม ชนิดสัตว์ พันธุ์สัตว์ จำนวนการเลี้ยง การขายผลผลิต ประมาณการต้นทุนและรายได้ การใช้ปัจจัย

การผลิต แหล่งซื้อปัจจัยการผลิต พื้นที่ปลูกแล้วในปีที่ผ่านมา สัตว์ที่เลี้ยงแล้วในปีที่ผ่านมา พื้นที่คาดว่าจะปลูกพืชในปีนี้ สัตว์ที่คาดว่าจะเลี้ยงในปีนี้ ผลผลิตที่คาดว่าจะได้รับ ปัญหาด้านการผลิต ปัญหาด้านการตลาด ความต้องการช่วยเหลือในด้านการเกษตร เจ้าหน้าที่ จำนวนหนี้สิน และสถานภาพหนี้สิน เป็นต้น ทั้งนี้ เพื่อประกอบการกำหนดนโยบาย ตลอดจนวางแผน และเตรียมความพร้อมทางธุรกิจของสหกรณ์

๑.๒ ข้อมูลสหกรณ์ เช่น ระบบบริหารจัดการ ฐานะทางการเงิน ศักยภาพของบุคลากรระดับปฏิบัติ และองค์ความรู้ เป็นต้น เพื่อใช้ประกอบในเรื่องการกำหนดทิศทางของแผนธุรกิจของสหกรณ์ว่าควรจะทำอย่างไรให้เหมาะสมกับศักยภาพ ฐานะการเงิน และทรัพยากรต่าง ๆ ที่มีอยู่และเป็นที่ยอมรับของสมาชิกได้

๑.๓ ข้อมูลอื่น ๆ เช่น ดิน น้ำ อากาศ แนวโน้มตลาด แผนที่เกษตรกรรม องค์ความรู้ เทคโนโลยี กฎหมายที่เกี่ยวข้อง (หลักเกณฑ์ เงื่อนไข ข้อจำกัด สิทธิพิเศษ) ข้อจำกัด และโอกาสทางการตลาดในแต่ละพื้นที่ ความต้องการของตลาด กลุ่มตลาดเป้าหมาย หน่วยงานสนับสนุนการผลิต แปรรูป และจำหน่าย เป็นต้น

หน่วยงานสนับสนุน

หน่วยงานที่จะเข้ามาสนับสนุนสหกรณ์ในส่วนของระบบฐานข้อมูลจะเป็นหน่วยงานที่สนับสนุนในด้านขององค์ความรู้ นวัตกรรม และเทคโนโลยีสารสนเทศ เพื่อให้สหกรณ์มีการจัดทำระบบฐานข้อมูลเพื่อใช้สำหรับการบริหารจัดการองค์กร วางแผนธุรกิจ เตรียมความพร้อมทางธุรกิจ และดำเนินงานด้านอื่น ประกอบด้วย กรมส่งเสริมสหกรณ์ กรมวิชาการเกษตร กรมส่งเสริมการเกษตร กระทรวงดิจิทัลเพื่อเศรษฐกิจและสังคม สันนิบาตสหกรณ์แห่งประเทศไทย ชุมนุมสหกรณ์การเกษตรแห่งประเทศไทย จำกัด ชุมนุมสหกรณ์นิคมแห่งประเทศไทย จำกัด ชุมนุมสหกรณ์ประมงแห่งประเทศไทย จำกัด และชุมนุมสหกรณ์ระดับจังหวัด

นอกจากนี้ ยังมีหน่วยงานอื่นที่สามารถสนับสนุนระบบฐานข้อมูลของสหกรณ์เป็นการเฉพาะด้านอีกด้วย ซึ่งสามารถแยกย่อยการสนับสนุนได้ ดังนี้

- ข้อมูลด้านดิน (สภาพดินและความเหมาะสมต่อการเพาะปลูกหรือเพาะเลี้ยง) เช่น กรมพัฒนาที่ดิน สำนักงานการปฏิรูปที่ดินเพื่อเกษตรกรรม กรมวิชาการเกษตร ฯลฯ
- ข้อมูลเกี่ยวกับน้ำ เช่น กรมชลประทาน กรมทรัพยากรน้ำ กรมทรัพยากรน้ำบาดาล กรมฝนหลวงและการบินเกษตรกร ฯลฯ
- ข้อมูลเกี่ยวกับแผนที่เกษตรกรรม ความเหมาะสมในการเพาะปลูกหรือเพาะเลี้ยงในแต่ละพื้นที่ เช่น หน่วยงานทุกหน่วยงานของกระทรวงเกษตรและสหกรณ์ เช่น กรมพัฒนาที่ดิน กรมวิชาการเกษตร กรมส่งเสริมการเกษตร กรมชลประทาน สำนักงานการปฏิรูปที่ดินเพื่อเกษตรกรรม ฯลฯ

- ข้อมูลแหล่งเงินทุน เช่น กรมส่งเสริมสหกรณ์ สันนิบาตสหกรณ์แห่งประเทศไทย
ชุมนุมสหกรณ์การเกษตรแห่งประเทศไทย จำกัด ชุมชมสหกรณ์อมรินทร์แห่งประเทศไทย จำกัด
ชุมนุมสหกรณ์เครดิตยูเนียนแห่งประเทศไทย จำกัด ชุมชมสหกรณ์นิคมแห่งประเทศไทย จำกัด
ชุมนุมสหกรณ์ประมงแห่งประเทศไทย จำกัด ชุมชมสหกรณ์ระดับจังหวัด ฯลฯ

- ข้อมูลด้านอุปกรณ์ปัจจัยการผลิตและการแปรรูป (เครื่องมือ เครื่องจักร พันธุ์พืช
พันธุ์สัตว์ ปุ๋ย ยา สารเคมี ฯลฯ) เช่น กรมวิชาการเกษตร กรมส่งเสริมการเกษตร กรมส่งเสริม
สหกรณ์ กรมส่งเสริมอุตสาหกรรม สภาอุตสาหกรรมแห่งประเทศไทย กรมประมง กรมปศุสัตว์
กรมการข้าวกรมหม่อนไหม การยางแห่งประเทศไทย ชุมชมสหกรณ์การเกษตรแห่งประเทศไทย
จำกัด ชุมชมร้านค้าสหกรณ์แห่งประเทศไทย จำกัด ฯลฯ

- ข้อมูลเกี่ยวกับการตลาด ข้อจำกัดและโอกาสทางการตลาด ความต้องการ
ของตลาด แนวโน้มตลาด เครือข่ายทางการตลาด เช่น กระทรวงพาณิชย์ (พาณิชย์จังหวัด)
หอการค้าไทย (หอการค้าจังหวัด) การยางแห่งประเทศไทย องค์การตลาดเพื่อเกษตรกร ฯลฯ

- ข้อมูลด้านกฎหมาย (หลักเกณฑ์ ข้อจำกัด สิทธิพิเศษ) เช่น กรมส่งเสริมสหกรณ์
สันนิบาตสหกรณ์แห่งประเทศไทย สภาเกษตรกรแห่งชาติ กรมส่งเสริมการเกษตร กรมวิชา
การเกษตร กระทรวงพาณิชย์ ฯลฯ

การจัดทำฐานข้อมูลยังถือเป็นหัวใจสำคัญของการเกษตรของประเทศอีกด้วย
เนื่องจากฐานข้อมูลที่สหกรณ์จัดทำขึ้นจะมีส่วนสนับสนุนการจัดทำฐานข้อมูลเกษตรกร ฐานข้อมูล
การทำเกษตรกรรม และการจัดทำแผนที่เกษตรเพื่อการบริหารจัดการ (Agri-map) อันเป็นข้อมูล
สำคัญในการวางแผนและจัดทำ Zoning เพื่อการบริหารจัดการพื้นที่เกษตรกรรมของทั้งประเทศ
ทำให้สามารถวางแผนการผลิตสินค้าเกษตรได้ โดยจะทำให้สำนักงานเศรษฐกิจการเกษตร
และหน่วยงานที่เกี่ยวข้องสามารถนำไปวางแผนการผลิตและแผนการตลาดสินค้าเกษตรในภาพรวม
ของประเทศ และสหกรณ์นำแผนการผลิตและแผนการตลาดในภาพรวมนั้นมาประกอบกรวางแผน
การผลิตและการตลาดของตน รวมถึงกรมส่งเสริมสหกรณ์หรือชุมนุมสหกรณ์ระดับประเทศ
เช่น ชุมชมสหกรณ์การเกษตรแห่งประเทศไทย จำกัด ชุมชมสหกรณ์นิคมแห่งประเทศไทย จำกัด
ชุมนุมสหกรณ์ประมงแห่งประเทศไทย จำกัด ฯลฯ สามารถนำข้อมูลมาวางแผนการจัดหาปัจจัย
การผลิตและแผนการตลาดได้

๒. ระบบการพัฒนาบุคลากร

การให้ความรู้แก่สมาชิกด้านการผลิต การเพาะปลูก และการเพาะเลี้ยง ของสมาชิก
จะได้ผลผลิตที่คุ้มค่าและมีประสิทธิภาพยิ่งขึ้นอยู่กับความรู้และความชำนาญของสมาชิก ดังนั้น
สหกรณ์จึงต้องให้ความสำคัญกับองค์ความรู้ใหม่ ๆ และจำเป็นต้องมีบุคลากรที่เชี่ยวชาญเฉพาะ
ด้านทั้งการผลิต การเพาะปลูก การเพาะเลี้ยง ความรู้เรื่องดิน น้ำ ปุ๋ย ยา เมล็ดพันธุ์ การดูแลรักษา
การเก็บเกี่ยวการใช้เครื่องมือเครื่องจักร การแปรรูป การพัฒนาคุณภาพมาตรฐาน การตลาด
ตลอดจนสร้างเครือข่ายหน่วยงานที่จะเข้ามาสนับสนุน เพื่อถ่ายทอดความรู้เหล่านั้นแก่สมาชิก

หน่วยงานสนับสนุน

หน่วยงานที่จะเข้ามาสนับสนุนสหกรณ์ในการให้ความรู้แก่สมาชิกและบุคลากรของสหกรณ์จะเป็นหน่วยงานที่สนับสนุนในด้านขององค์ความรู้นวัตกรรม เทคโนโลยี การสร้างจิตสำนึก งานวิจัย เกษตรแปลงใหญ่เกษตรอินทรีย์ แผนที่เกษตรกรรม และกฎหมายที่เกี่ยวข้อง ซึ่งจะช่วยให้การพัฒนาบุคลากรของสหกรณ์และสมาชิกมีประสิทธิภาพมากยิ่งขึ้น มีองค์ความรู้ในลักษณะก้าวกระโดด ลดการลองผิดลองถูก ย่นระยะเวลาในการพัฒนาตนเองลง ไม่ต้องนับหนึ่งเพื่อเริ่มต้น ซึ่งสามารถแยกย่อยการสนับสนุน ได้ดังนี้

- การสร้างจิตสำนึก (จิตสำนึกรักองค์กรและการมีส่วนร่วม ความรับผิดชอบ ต่อสังคมและครอบครัว การออม ความพอเพียง และความซื่อสัตย์ ฯลฯ) เช่น สถาบันการศึกษาระดับมัธยมศึกษา กรมส่งเสริมสหกรณ์ กรมตรวจบัญชีสหกรณ์ องค์การพัฒนาชุมชน สันนิบาตสหกรณ์แห่งประเทศไทย ชุมนุมสหกรณ์การเกษตรแห่งประเทศไทย จำกัด ชุมนุมสหกรณ์ออมทรัพย์แห่งประเทศไทย จำกัด ชุมนุมสหกรณ์เครดิตยูเนียนแห่งประเทศไทย จำกัด ชุมนุมสหกรณ์นิคมแห่งประเทศไทย จำกัด ชุมนุมสหกรณ์ประมงแห่งประเทศไทย จำกัด ชุมนุมสหกรณ์ระดับจังหวัด ฯลฯ

- ความรู้ด้านการผลิต (การเพาะปลูก เกษตรแปลงใหญ่เกษตรอินทรีย์ เมล็ดพันธุ์ และการเก็บเกี่ยว) เช่น กรมส่งเสริมการเกษตร กรมวิชาการเกษตร กรมการข้าว การยางแห่งประเทศไทย กรมหม่อนไหม ชุมนุมสหกรณ์การเกษตรแห่งประเทศไทย จำกัด ชุมนุมสหกรณ์นิคมแห่งประเทศไทย จำกัด ชุมนุมสหกรณ์ระดับจังหวัด สหกรณ์ เครือข่ายองค์กรธุรกิจการเกษตร ฯลฯ

- ความรู้ด้านการผลิต (การเพาะเลี้ยง) ได้แก่ กรมปศุสัตว์ กรมประมง กรมส่งเสริมการเกษตร กรมวิชาการเกษตร องค์การส่งเสริมกิจการโคนมแห่งประเทศไทย และเครือข่ายองค์กรธุรกิจการเกษตร ฯลฯ

- ความรู้เรื่องดิน เช่น กรมพัฒนาที่ดิน กรมวิชาการเกษตร กรมส่งเสริมการเกษตร ฯลฯ

- ความรู้เรื่องน้ำ เช่น กรมชลประทาน กรมทรัพยากรน้ำ กรมทรัพยากรน้ำบาดาล กรมฝนหลวงและการบินเกษตรกร ฯลฯ

- ความรู้ด้านยา ปุ๋ย สารเคมี เครื่องมือเครื่องจักร และการบำรุงรักษาเกี่ยวกับพืช เช่น กรมวิชาการเกษตร กรมส่งเสริมการเกษตร กรมการข้าว กรมหม่อนไหม การยางแห่งประเทศไทย ชุมนุมสหกรณ์การเกษตรแห่งประเทศไทย จำกัด ชุมนุมสหกรณ์นิคมแห่งประเทศไทย จำกัด ชุมนุมสหกรณ์ระดับจังหวัดและสหกรณ์อื่น ฯลฯ

- ความรู้ด้านยา สารเคมี เครื่องมือเครื่องจักร และการบำรุงรักษา เกี่ยวกับสัตว์ เช่น กรมปศุสัตว์ กรมประมง กรมวิชาการเกษตร กรมส่งเสริมการเกษตร ชุมนุมสหกรณ์การเกษตรแห่งประเทศไทย จำกัด ชุมนุมสหกรณ์นิคมแห่งประเทศไทย จำกัด ชุมนุมสหกรณ์ประมงแห่งประเทศไทย จำกัด ชุมนุมสหกรณ์ระดับจังหวัด สหกรณ์อื่น ฯลฯ

- ความรู้ด้านศูนย์เรียนรู้และท่องเที่ยวเชิงเกษตร เช่น กรมส่งเสริมการเกษตร กรมวิชาการเกษตร กรมส่งเสริมสหกรณ์ สถาบันการศึกษา องค์กรปกครองส่วนท้องถิ่น ชุมนุมสหกรณ์การเกษตรแห่งประเทศไทย จำกัด ชุมนุมสหกรณ์นิคมแห่งประเทศไทย จำกัด ชุมนุมสหกรณ์ประมงแห่งประเทศไทย จำกัด ชุมนุมสหกรณ์ระดับจังหวัด และสหกรณ์อื่น

- ความรู้ด้านการแปรรูปและการเพิ่มมูลค่า เช่น กรมส่งเสริมการเกษตร กรมวิชาการเกษตร กรมส่งเสริมอุตสาหกรรม สำนักงานมาตรฐานสินค้าเกษตรและอาหารแห่งชาติ สถาบันเพิ่มผลผลิตแห่งชาติ กรมหม่อนไหม การยางแห่งประเทศไทย องค์กรส่งเสริมกิจการโคนมแห่งประเทศไทย กองทุนสนับสนุนงานวิจัย สถาบันการศึกษา ชุมนุมสหกรณ์การเกษตรแห่งประเทศไทย จำกัด ชุมนุมสหกรณ์นิคมแห่งประเทศไทย จำกัด ชุมนุมสหกรณ์ประมงแห่งประเทศไทย จำกัด ชุมนุมสหกรณ์ระดับจังหวัด และสหกรณ์อื่น

- ความรู้ด้านการตลาด เช่น กรมส่งเสริมสหกรณ์ หอการค้าไทย กระทรวงพาณิชย์ กรมการค้าภายใน องค์กรการตลาดเพื่อเกษตรกร สำนักงานเศรษฐกิจการเกษตร ชุมนุมสหกรณ์การเกษตรแห่งประเทศไทย จำกัด ชุมนุมสหกรณ์นิคมแห่งประเทศไทย จำกัด ชุมนุมสหกรณ์ประมงแห่งประเทศไทย จำกัด ชุมนุมสหกรณ์ระดับจังหวัด และสหกรณ์อื่น

- ความรู้เกี่ยวกับกฎหมาย (หลักเกณฑ์ ข้อจำกัด สิทธิพิเศษ) เช่น กรมส่งเสริมสหกรณ์ กรมส่งเสริมการเกษตร กรมวิชาการเกษตร กรมปศุสัตว์ กรมประมง สันนิบาตสหกรณ์แห่งประเทศไทย สภาเกษตรกรแห่งชาติ กระทรวงพาณิชย์ กรมศุลกากร ฯลฯ

๓. ระบบการผลิต ได้แก่

๓.๑ การส่งเสริมอาชีพและการทำการเกษตร

บทบาทหน้าที่ประการหนึ่งของสหกรณ์ภาคการเกษตร คือ การส่งเสริมการประกอบอาชีพและการทำการเกษตรของสมาชิก ซึ่งเริ่มตั้งแต่การวางแผนธุรกิจของสหกรณ์ การเตรียมความพร้อมในการดำเนินธุรกิจ ความพร้อมด้านบุคลากรและทักษะความเชี่ยวชาญ เฉพาะด้าน ความพร้อมด้านเงินลงทุน ความพร้อมด้านอุปกรณ์และปัจจัยการผลิต ความพร้อมด้านเทคโนโลยี ความพร้อมด้านระบบบริหารจัดการ และความพร้อมด้านการตลาดเพื่อส่งเสริมสนับสนุนและรองรับการผลิต การเพาะปลูก และการเพาะเลี้ยงของสมาชิก

หน่วยงานสนับสนุน

หน่วยงานที่จะสนับสนุนสหกรณ์ในการส่งเสริมอาชีพและการทำการเกษตรของสมาชิกจะเป็นหน่วยงานที่สนับสนุนด้านองค์ความรู้ นวัตกรรม เทคโนโลยี งานวิจัย ศูนย์เรียนรู้และท่องเที่ยวเชิงเกษตร เกษตรแปลงใหญ่ เกษตรอินทรีย์ แผนที่เกษตรกรรม และหน่วยงานเครือข่ายอื่น ซึ่งสามารถแยกย่อยการสนับสนุนได้ ดังนี้

- การเพาะปลูก เกษตรแปลงใหญ่ เกษตรอินทรีย์ พันธุ์พืช พันธุ์สัตว์ เช่น กรมส่งเสริมการเกษตร กรมวิชาการเกษตร กรมการข้าว การยางแห่งประเทศไทย กรมหม่อนไหม ชุมนุมสหกรณ์การเกษตรแห่งประเทศไทย จำกัด ชุมนุมสหกรณ์นิคมแห่งประเทศไทย จำกัด

ชุมนุมสหกรณ์ประมงแห่งประเทศไทย จำกัด ชุมนุมสหกรณ์ระดับจังหวัด สหกรณ์อื่น เครือข่าย
องค์กรธุรกิจการเกษตร ฯลฯ

- การเพาะเลี้ยง เช่น กรมปศุสัตว์ กรมประมง กรมส่งเสริมการเกษตร
กรมวิชาการเกษตร องค์กรส่งเสริมกิจการโคนมแห่งประเทศไทย ฯลฯ

- ที่ดิน เช่น กรมพัฒนาที่ดิน กรมวิชาการเกษตร กรมส่งเสริมสหกรณ์ สำนักงาน
การปฏิรูปที่ดินเพื่อเกษตรกรรม ฯลฯ

- น้ำ เช่น กรมชลประทาน กรมทรัพยากรน้ำ กรมทรัพยากรน้ำบาดาล กรมฝน
หลวงและการบินเกษตร ฯลฯ

- ยา ปุ๋ย สารเคมี เครื่องมือเครื่องจักร และการบำรุงรักษาเกี่ยวกับพืช เช่น
กรมวิชาการเกษตร กรมส่งเสริมการเกษตร กรมการข้าว กรมหม่อนไหม การยางแห่งประเทศไทย
ชุมนุมสหกรณ์การเกษตรแห่งประเทศไทย จำกัด ชุมนุมสหกรณ์นิคมแห่งประเทศไทย จำกัด
ชุมนุมสหกรณ์ระดับจังหวัด และสหกรณ์อื่น

- ยา สารเคมี เครื่องมือเครื่องจักร และการบำรุงรักษาเกี่ยวกับสัตว์ เช่น
กรมปศุสัตว์ กรมประมง องค์กรส่งเสริมกิจการโคนมแห่งประเทศไทย กรมวิชาการเกษตร
กรมส่งเสริมการเกษตร ชุมนุมสหกรณ์การเกษตรแห่งประเทศไทย จำกัด ชุมนุมสหกรณ์นิคม
แห่งประเทศไทย จำกัด ชุมนุมสหกรณ์ประมงแห่งประเทศไทย จำกัด ชุมนุมสหกรณ์ระดับจังหวัด
และสหกรณ์อื่น

- ศูนย์เรียนรู้และท่องเที่ยวเชิงเกษตร เช่น กรมส่งเสริมการเกษตร กรมวิชาการเกษตร
กรมส่งเสริมสหกรณ์ สถาบันการศึกษา องค์กรปกครองส่วนท้องถิ่น ชุมนุมสหกรณ์การเกษตร
แห่งประเทศไทย จำกัด ชุมนุมสหกรณ์นิคมแห่งประเทศไทย จำกัด ชุมนุมสหกรณ์ประมงแห่งประเท
ศไทย จำกัด ชุมนุมสหกรณ์ระดับจังหวัด และสหกรณ์อื่น

- การแปรรูปและการเพิ่มมูลค่า เช่น กรมส่งเสริมการเกษตร กรมวิชาการเกษตร
กรมส่งเสริมอุตสาหกรรม สำนักงานมาตรฐานสินค้าเกษตรและอาหารแห่งชาติ สถาบันเพิ่ม
ผลผลิตแห่งชาติ สำนักงานคณะกรรมการอาหารและยา กรมการข้าว กรมหม่อนไหม การยาง
แห่งประเทศไทย กองทุนสนับสนุนงานวิจัย สถาบันการศึกษา ชุมนุมสหกรณ์การเกษตร
แห่งประเทศไทย จำกัด ชุมนุมสหกรณ์นิคมแห่งประเทศไทย จำกัด ชุมนุมสหกรณ์ประมง
แห่งประเทศไทย จำกัด ชุมนุมสหกรณ์ระดับจังหวัดและสหกรณ์อื่น ฯลฯ

- กฎหมาย (หลักเกณฑ์ ข้อจำกัด สิทธิพิเศษ) เช่น กรมส่งเสริมสหกรณ์
กรมส่งเสริมการเกษตร กรมวิชาการเกษตร กรมปศุสัตว์ กรมประมง สันนิบาตสหกรณ์
แห่งประเทศไทย กระทรวงพาณิชย์ กรมศุลกากร สภาเกษตรกรแห่งชาติ ฯลฯ

๓.๒ การให้สินเชื่อ (เงินทุน) เพื่อการประกอบอาชีพ

ปัญหาส่วนใหญ่ของผู้ประกอบอาชีพเกษตรกรซึ่งเป็นประชากรส่วนมาก
ของประเทศไม่ว่าจะเป็นเกษตรกรทางด้านพืชสวน พืชไร่ ปศุสัตว์ หรือประมง ก็คือเงินทุนซึ่งเป็น
ปัจจัยสำคัญในการประกอบอาชีพ การขาดแคลนเงินทุน และการที่ไม่สามารถบริหารจัดการ

ต้นทุนที่สูงเกินไปเป็นอุปสรรคในการประกอบอาชีพของเกษตรกร สมาชิกสหกรณ์จึงต้องจัดให้สมาชิกได้รับเงินทุนและปัจจัยการผลิตในการประกอบอาชีพโดยสหกรณ์เองเป็นแหล่งเงินทุนให้แก่สมาชิกเพื่อใช้เงินทุนในการประกอบอาชีพในอัตราดอกเบี้ยเงินกู้ที่เป็นธรรม ไม่ถูกกดขี่เหมือนเงินกู้ของระบบและมีการผ่อนผันในกรณีเกิดภัยพิบัติ

อย่างไรก็ตาม บางสหกรณ์มีเงินทุนไม่เพียงพอต่อการให้บริการด้านสินเชื่อแก่สมาชิก หรือต่อการจัดหาปัจจัยการผลิตมาจำหน่าย หรือต่อการรวบรวมผลผลิต ประกอบกับการระดมทุนจากภายในมีข้อจำกัดจึงต้องพึ่งพาแหล่งเงินทุนจากภายนอก และจะเป็นประโยชน์ต่อสหกรณ์และสมาชิกหากเป็นแหล่งเงินทุนที่มีดอกเบี้ยต่ำ สหกรณ์จึงต้องสร้างความเชื่อถือและมีเครือข่ายทางการเงินเพื่อสนับสนุนการดำเนินงานของสหกรณ์

หน่วยงานสนับสนุน

หน่วยงานที่จะเข้ามาสนับสนุนสหกรณ์เกี่ยวกับแหล่งเงินทุน จะเป็นหน่วยงานที่สนับสนุนในด้านของเงินทุนในรูปของการให้กู้ยืมระยะสั้น ระยะกลาง และระยะยาว ซึ่งสามารถแยกย่อยการสนับสนุนได้ดังนี้

- แหล่งเงินทุนภายในขอบวนการสหกรณ์ (ดอกเบี้ยต่ำกว่าสถาบันการเงิน) ประกอบด้วย กองทุนพัฒนาสหกรณ์ (กรมส่งเสริมสหกรณ์) ชุมชุมสหกรณ์ออมทรัพย์แห่งประเทศไทย จำกัด ชุมชุมสหกรณ์เครดิตยูเนียนแห่งประเทศไทย จำกัด ชุมชุมสหกรณ์การเกษตรแห่งประเทศไทย จำกัด ชุมชุมสหกรณ์นิคมแห่งประเทศไทย จำกัด ชุมชุมสหกรณ์ประมงแห่งประเทศไทย จำกัด ชุมชุมสหกรณ์ระดับภูมิภาค ชุมชุมสหกรณ์ระดับจังหวัด และสหกรณ์อื่นโดยเฉพาะสหกรณ์ออมทรัพย์และสหกรณ์เครดิตยูเนียน ฯลฯ

- แหล่งเงินทุนจากสถาบันการเงิน ประกอบด้วย ธนาคารเพื่อการเกษตรและสหกรณ์การเกษตร และธนาคารพาณิชย์ต่าง ๆ

๓.๓ การจัดหาปัจจัยการผลิตและเครื่องอุปโภคบริโภค

การจัดหาปัจจัยการผลิตและเครื่องอุปโภคบริโภคเป็นส่วนหนึ่งของธุรกิจจัดหาสินค้ามาจำหน่าย (หลักการรวมกันซื้อ) ที่สหกรณ์ดำเนินการเพื่อให้สมาชิกได้ใช้เครื่องอุปโภคบริโภค และปัจจัยการผลิต เช่น เมล็ดพันธุ์ พันธุ์พืช พันธุ์สัตว์ ปุ๋ย และยา เป็นต้น ที่มีคุณภาพและราคาถูกอันเป็นการส่งเสริม ลดต้นทุนการผลิต และบรรเทาภาระค่าใช้จ่ายของสมาชิก

หน่วยงานสนับสนุน

หน่วยงานที่จะเข้ามาสนับสนุนสหกรณ์ในการจัดหาปัจจัยการผลิตและเครื่องอุปโภคบริโภค ได้แก่ หน่วยงานเครือข่ายที่เกี่ยวข้อง ซึ่งสามารถแยกย่อยการสนับสนุนได้ ดังนี้

- ปัจจัยการผลิต ประกอบด้วย กรมวิชาการเกษตร กรมส่งเสริมการเกษตร กรมส่งเสริมสหกรณ์ กรมการข้าว การยางแห่งประเทศไทย กรมหม่อนไหม องค์การส่งเสริมกิจการโคนมแห่งประเทศไทย ชุมชุมสหกรณ์การเกษตรแห่งประเทศไทย จำกัด ชุมชุมสหกรณ์นิคม

แห่งประเทศไทย จำกัด ชุมนุมสหกรณ์ประมงแห่งประเทศไทย จำกัด ชุมนุมสหกรณ์ระดับจังหวัด สหกรณ์ภาคการเกษตรอื่นและองค์กรธุรกิจการเกษตร ฯลฯ

- เครื่องอุปโภคบริโภค ประกอบด้วย กระทรวงพาณิชย์ ชุมนุมสหกรณ์การเกษตรแห่งประเทศไทย จำกัด ชุมนุมสหกรณ์นิคมแห่งประเทศไทย จำกัด ชุมนุมสหกรณ์ประมงแห่งประเทศไทย จำกัด ชุมนุมร้านค้าสหกรณ์แห่งประเทศไทย จำกัด ชุมนุมสหกรณ์ระดับจังหวัด สหกรณ์ร้านค้า สหกรณ์ภาคการเกษตรอื่น และองค์กรธุรกิจสินค้าอุปโภคบริโภค ฯลฯ

๓.๔ การบริการเครื่องจักรกลการเกษตร

สหกรณ์จัดให้มีบริการทางการเกษตรแก่สมาชิกโดยให้บริการเครื่องจักรกลทางการเกษตร เช่น รถไถ รถแทรกเตอร์ รถขุด รถบรรทุก รถเกี่ยวข้าว เครื่องรีดนม เครื่องสูบน้ำ เครื่องพ่นยา เป็นต้น เพื่อทดแทนแรงงาน ลดต้นทุนการผลิต เพิ่มประสิทธิภาพทางการเกษตร ทั้งเชิงปริมาณ คุณภาพ และเวลา ลดความเหนื่อยล้าและเพิ่มคุณภาพชีวิตให้แก่เกษตรกร

อย่างไรก็ตาม เครื่องจักรกลการเกษตรส่วนใหญ่มีราคาสูงและการให้บริการด้านนี้จำเป็นต้องใช้เงินลงทุนที่สูง ซึ่งเป็นข้อจำกัดของสหกรณ์โดยเฉพาะสหกรณ์ขนาดเล็ก และขนาดกลาง จำเป็นต้องมีหน่วยงานเครือข่ายเข้ามาสนับสนุนในการดำเนินงานด้านนี้

หน่วยงานสนับสนุน

หน่วยงานที่จะเข้ามาสนับสนุนสหกรณ์ในการให้บริการเครื่องจักรกลการเกษตร เช่น หน่วยงานเครือข่าย เช่น กรมส่งเสริมการเกษตร กรมส่งเสริมสหกรณ์ สถาบันอาชีวศึกษา ชุมนุมสหกรณ์การเกษตรแห่งประเทศไทย จำกัด ชุมนุมสหกรณ์นิคมแห่งประเทศไทย จำกัด ชุมนุมสหกรณ์ประมงแห่งประเทศไทย จำกัด ชุมนุมสหกรณ์ระดับจังหวัด ฯลฯ

๔. ระบบการรวบรวมและการแปรรูป ได้แก่ การรวบรวมผลผลิต การแปรรูป และการเพิ่มมูลค่า

บทบาทสำคัญของสหกรณ์ภาคการเกษตรประการหนึ่ง คือ การรวบรวมผลผลิตจากสมาชิกเพื่อจำหน่าย (อาจมีการแปรรูปและการเพิ่มมูลค่าของสินค้าด้วย) โดยสมาชิกรับผลผลิตมาจำหน่ายแก่สหกรณ์ และสหกรณ์ซึ่งทำหน้าที่เป็นผู้ขายรายใหญ่ (หลักการรวมกันขาย) ก็จะจำหน่ายออกสู่ตลาดอันจะทำให้สหกรณ์มีอำนาจต่อรองในการซื้อขาย เป็นผลให้สมาชิกได้รับราคาจากสหกรณ์ด้วยราคาที่ เป็นธรรมและเหมาะสม และมีตลาดรองรับผลผลิตที่แน่นอน อันเป็นปัจจัยย้อนกลับไปสู่ความกินดีอยู่ดีของสมาชิกหรือความยั่งยืนของเกษตรกร อย่างไรก็ตาม องค์ความรู้ เทคโนโลยี และอุปกรณ์ของสหกรณ์ในการแปรรูป และการเพิ่มมูลค่ายังมีข้อจำกัด และต้องใช้เงินลงทุนค่อนข้างสูง จำเป็นต้องมีหน่วยงานเครือข่ายเข้ามาสนับสนุน

หน่วยงานสนับสนุน

หน่วยงานที่จะเข้ามาสนับสนุนสหกรณ์ในการรวบรวมผลผลิต การแปรรูป และการเพิ่มมูลค่า ได้แก่ หน่วยงานที่สนับสนุนด้านความรู้ นวัตกรรม มาตรฐานและเครื่องหมายการค้า งานวิจัยและหน่วยงานเครือข่ายที่เกี่ยวข้อง ซึ่งสามารถแยกย่อยการสนับสนุนได้ ดังนี้

- การรวบรวมผลผลิต เช่น องค์กรคลังสินค้า กรมส่งเสริมสหกรณ์ กรมส่งเสริมการเกษตร กระทรวงพาณิชย์ องค์กรสะพานปลา ชุมนุมสหกรณ์การเกษตรแห่งประเทศไทย จำกัด ชุมนุมสหกรณ์นิคมแห่งประเทศไทย จำกัด ชุมนุมสหกรณ์ประมงแห่งประเทศไทย จำกัด ชุมนุมสหกรณ์ระดับจังหวัดและสหกรณ์อื่น

- การแปรรูปและการเพิ่มมูลค่า เช่น กรมส่งเสริมการเกษตร กรมวิชาการเกษตร กรมการข้าว การยางแห่งประเทศไทย กรมส่งเสริมอุตสาหกรรม สำนักงานมาตรฐานสินค้าอุตสาหกรรม องค์กรส่งเสริมกิจการโคนมแห่งประเทศไทย สถาบันเพิ่มผลผลิตแห่งชาติ สำนักงานมาตรฐานและอาหารแห่งชาติ สำนักงานคณะกรรมการอาหารและยา สำนักงานกองทุนสนับสนุนการวิจัย สถาบันอาชีวศึกษา สถาบันอุดมศึกษา ชุมนุมสหกรณ์การเกษตรแห่งประเทศไทย จำกัด ชุมนุมสหกรณ์นิคมแห่งประเทศไทย จำกัด ชุมนุมสหกรณ์ประมงแห่งประเทศไทย จำกัด ชุมนุมสหกรณ์ระดับจังหวัด และสหกรณ์อื่น

๕. ระบบการตลาด ได้แก่ การขนส่งและการตลาดของสินค้าเกษตร

การขนส่งเป็นกระบวนการหนึ่งของการรวบรวมและกระจายผลผลิตเพื่อจำหน่าย ซึ่งการเลือกรูปแบบการขนส่งที่เหมาะสมจะช่วยลดต้นทุนการบริหารจัดการ เพิ่มความสามารถทางการแข่งขัน และรักษามูลค่าของผลิตภัณฑ์ โดยสหกรณ์จะต้องเข้าใจถึงคุณสมบัติของการขนส่งแต่ละรูปแบบตลอดจนข้อดีและข้อเสียเมื่อเปรียบเทียบกับชนิดและปริมาณของสินค้า ระยะเวลาและต้นทุนการบริหารจัดการ เช่น การขนส่งทางถนน การขนส่งทางน้ำ การขนส่งทางรถไฟ และการขนส่งทางอากาศ เป็นต้น

ธรรมชาติของผลผลิตทางการเกษตรรวมถึงสัตว์เศรษฐกิจเกือบทั้งหมด จะเป็นผลผลิตที่ออกเป็นฤดูกาลพร้อม ๆ กันเป็นจำนวนมาก เช่น มังคุด ทุเรียน ลำไย ลิ้นจี่ เงาะ ลองกอง ข้าว และมันสำปะหลัง เป็นต้น ทำให้ปริมาณสินค้าล้นตลาด ขณะที่ตลาดที่มารองรับก็มีไม่เพียงพอ นอกจากนี้ สินค้าเกษตรเกือบทั้งหมดเป็นสินค้าที่เป็นของสดเน่าเสียได้ง่ายมีอายุสั้น ประกอบกับคลังโซโล่ปรับอากาศ หรือห้องเย็นควบคุมอุณหภูมิที่ใช้ในระบบขนถ่าย (โลจิสติกส์) เพื่อถนอมหรือยืดอายุผลผลิตก็ไม่มีกรนำมาใช้หรือไม่เพียงพอ ส่งผลให้เกษตรกรเมื่อทำการเก็บเกี่ยวผลผลิตแล้วตกอยู่ในภาวะจำยอมที่ต้องขายผลผลิตออกไปในราคาที่ต่ำกว่าความเป็นจริง ดังนั้น สหกรณ์จึงต้องวางแผนบริหารจัดการระบบการขนส่งสินค้าและนำความรู้ด้านการขนถ่าย (โลจิสติกส์) เข้ามาใช้มากขึ้น

นอกจากสหกรณ์จะทำหน้าที่รวบรวม แปรรูป และเพิ่มมูลค่าผลผลิตแล้ว สหกรณ์ก็ต้องเป็นผู้จัดหาตลาดไว้รองรับด้วย ทั้งนี้ ตลาดดังกล่าวจะต้องเป็นระบบตลาดที่แน่นอน และหลากหลาย (มากกว่า ๑ ช่องทาง) ดังนี้ ๑) ตลาดต่างประเทศซึ่งเชื่อมโยงโดยบริษัทส่งออก ๒) ตลาดในประเทศ ประกอบด้วย ตลาดบน ได้แก่ ห้างสรรพสินค้า ตลาดค้าส่ง ได้แก่ ศูนย์กระจายสินค้า และตลาดกลาง ตลาดในพื้นที่ เช่น บริษัทหรือโรงงาน ร้านสะดวกซื้อ และร้านค้าทั่วไป ร้านค้าในชุมชนสหกรณ์เครือข่าย สหกรณ์ร้านค้า ร้านค้าออนไลน์ สมาชิก และบุคคลทั่วไป และช่องทางการตลาดอื่น ๆ เป็นต้น

อย่างไรก็ตาม สหกรณ์ยังมีข้อจำกัดด้านการขนส่งและการตลาดอยู่มาก จึงจำเป็นต้องได้รับการสนับสนุนจากหน่วยงานของรัฐ หน่วยงานเอกชน และขบวนการสหกรณ์

หน่วยงานสนับสนุน

หน่วยงานที่จะเข้ามาสนับสนุนสหกรณ์ในการการขนส่งและการตลาด ได้แก่ หน่วยงานที่สนับสนุนในด้านองค์ความรู้นวัตกรรม การขนส่ง ศูนย์กระจายสินค้า ตลาดกลาง และสินค้าออนไลน์ ศูนย์บริหารจัดการสินค้าเกษตร และหน่วยงานเครือข่ายที่เกี่ยวข้อง ซึ่งสามารถแยกย่อยการสนับสนุนได้ ดังนี้

- การขนส่ง เช่น สำนักงานขนส่งจังหวัด การรถไฟแห่งประเทศไทย บริษัท ไปรษณีย์ไทย จำกัด กรมเจ้าท่า การท่าเรือแห่งประเทศไทย องค์การธุรกิจเอกชนด้านการขนส่ง ชุมชุมสหกรณ์ การเกษตรแห่งประเทศไทย จำกัด ชุมชุมสหกรณ์นิคมแห่งประเทศไทย จำกัด ชุมชุมสหกรณ์ประมงแห่งประเทศไทย จำกัด ชุมชุมสหกรณ์บริการเดินรถแห่งประเทศไทย จำกัด ชุมชุมสหกรณ์ระดับจังหวัด สหกรณ์บริการและสหกรณ์อื่น

- การตลาด เช่น กระทรวงพาณิชย์ (พาณิชย์จังหวัด) หอการค้าไทย (หอการค้าจังหวัด) กรมส่งเสริมสหกรณ์ กรมวิชาการเกษตร องค์การตลาดเพื่อเกษตรกร องค์การตลาดของกระทรวงมหาดไทย กระทรวงดิจิทัลเพื่อเศรษฐกิจและสังคม สำนักงานประชาสัมพันธ์จังหวัด สำนักงานส่งเสริมการท่องเที่ยวและกีฬาจังหวัด สถาบันการศึกษา สันนิบาตสหกรณ์แห่งประเทศไทย ชุมชุมสหกรณ์การเกษตรแห่งประเทศไทย จำกัด ชุมชุมสหกรณ์นิคมแห่งประเทศไทย จำกัด ชุมชุมสหกรณ์ประมงแห่งประเทศไทย จำกัด ชุมชุมร้านค้าสหกรณ์แห่งประเทศไทย จำกัด ชุมชุมสหกรณ์ระดับจังหวัด สหกรณ์ร้านค้า สหกรณ์อื่น หน่วยงานราชการ โรงพยาบาล ห้างสรรพสินค้า ตลาดค้าส่ง ตลาดค้าปลีกและองค์การธุรกิจเอกชน ฯลฯ

๖. ระบบการพัฒนาคุณภาพชีวิตและสวัสดิการ ได้แก่ การพัฒนาคุณภาพชีวิตและความเป็นอยู่ของสมาชิก

การพัฒนาคุณภาพชีวิตและความเป็นอยู่ของสมาชิก (การให้สวัสดิการหรือการสงเคราะห์แก่สมาชิก) และการดำเนินกิจกรรมเพื่อชุมชนและสังคมถือเป็นวัตถุประสงค์รองของสหกรณ์โดยใช้เงินกำไรจากการดำเนินงานมาบริหารจัดการ (วัตถุประสงค์หลักมุ่งไปในด้านกิจกรรมทางเศรษฐกิจ) รูปแบบกิจกรรมการพัฒนาคุณภาพชีวิตและความเป็นอยู่ของสมาชิก (การดูแลสมาชิกและครอบครัวตั้งแต่เกิดจนตาย) เช่น การให้ทุนการศึกษาบุตรของสมาชิก ค่ารักษาพยาบาล มาตรการช่วยเหลือกรณีประสบภัยธรรมชาติ การช่วยเหลือเมื่อสมาชิกที่ถึงแก่กรรม และการจัดกิจกรรมกลุ่มสัมพันธ์ต่าง ๆ เป็นต้น

หน่วยงานสนับสนุน

หน่วยงานที่จะสนับสนุนสหกรณ์ในด้านนี้ ได้แก่ หน่วยงานที่สนับสนุนในด้านของการสร้างจิตสำนึก และหน่วยงานเครือข่ายที่เกี่ยวข้อง ซึ่งสามารถแยกย่อยการสนับสนุนได้ ดังนี้

- การส่งเสริมการศึกษาและการเสริมสร้างจิตสำนึก เช่น สถาบันการศึกษากรมส่งเสริมสหกรณ์ กรมตรวจบัญชีสหกรณ์ กระทรวงพัฒนาสังคมและความมั่นคงของมนุษย์ องค์กรพัฒนาชุมชน สันนิบาตสหกรณ์แห่งประเทศไทย ฯลฯ

- การป้องกันและบรรเทาความเสียหาย เช่น กรมป้องกันและบรรเทาสาธารณภัย สมาคมประกันวินาศภัย องค์กรปกครองส่วนท้องถิ่น ฯลฯ

- สุขภาพ เช่น สำนักงานประกันสุขภาพแห่งชาติ สำนักงานกองทุนสนับสนุนการสร้างเสริมสุขภาพ กระทรวงสาธารณสุข ฯลฯ

- ความมั่นคง ได้แก่ สมาคมประกันชีวิต กระทรวงการพัฒนาสังคมและความมั่นคงของมนุษย์ สมาคมฌาปนกิจสงเคราะห์ ฯลฯ

หน่วยงานสนับสนุนระบบสหกรณ์และช่องทางการติดต่อ

๑. กระทรวงเกษตรและสหกรณ์

มีอำนาจหน้าที่เกี่ยวกับการเกษตรกรรม การจัดหาแหล่งน้ำและพัฒนาระบบชลประทาน ส่งเสริมและพัฒนาเกษตรกร ส่งเสริมและพัฒนาระบบสหกรณ์ รวมทั้งกระบวนการผลิตและสินค้าเกษตรกรรม

ที่อยู่ ๓ ถนนราชดำเนินนอก แขวงบ้านพานถม เขตพระนคร กรุงเทพฯ ๑๐๒๐๐

เว็บไซต์ www.moac.go.th

โทรศัพท์ ๐๒-๒๘๑-๕๕๕๕, ๐๒-๒๘๑-๕๘๘๔

๒. กรมส่งเสริมสหกรณ์ (สำนักงานสหกรณ์จังหวัด)

มีอำนาจหน้าที่ส่งเสริมสหกรณ์ ศึกษาและวิจัยเรื่องการสหกรณ์ ให้ความรู้ ฝึกอบรม และส่งเสริมธุรกิจสหกรณ์ให้การช่วยเหลือสหกรณ์ในด้านวิชาการ ด้านการเงิน และด้านอื่น ๆ รับผิดชอบการจัดรูปที่ดินและการจัดสรรสู่เกษตรกรผู้ไม่มีที่ดินทำกิน ช่วยเหลือและส่งเสริมการพัฒนาผลิตภัณฑ์และการพัฒนาการตลาดให้แก่กิจการสหกรณ์ จัดตั้งตลาดสหกรณ์ ตลอดจนสร้างเครือข่ายความร่วมมือในกลุ่มสหกรณ์ด้วยกัน

ที่อยู่ ๑๒ ถนนกรุงเกษม แขวงวัดสามพระยา เขตพระนคร กรุงเทพฯ ๑๐๒๐๐

เว็บไซต์ www.cpd.go.th

โทรศัพท์ ๐๒-๒๘๑-๓๐๕๕, ๐๒-๒๘๑-๑๙๐๐

๓. กรมตรวจบัญชีสหกรณ์ (สำนักงานตรวจบัญชีจังหวัด)

มีอำนาจหน้าที่ตรวจสอบบัญชีสหกรณ์ กำกับ แนะนำ รับผิดชอบการฝึกอบรมด้านการบริหาร การเงิน และการบัญชีของสหกรณ์ ตลอดจนทำหน้าที่เก็บข้อมูลเกี่ยวกับสหกรณ์ดังกล่าวเพื่อการเผยแพร่

ที่อยู่ ๑๒ ถนนกรุงเกษม แขวงวัดสามพระยา เขตพระนคร กรุงเทพฯ ๑๐๒๐๐

เว็บไซต์ www.cad.go.th

โทรศัพท์ ๐๒-๐๑๖-๘๘๘๘

๔. สันนิบาตสหกรณ์แห่งประเทศไทย

มีอำนาจหน้าที่ส่งเสริมกิจการสหกรณ์ แนะนำช่วยเหลือทางวิชาการแก่สหกรณ์ ให้การศึกษาฝึกอบรมวิชาการเกี่ยวกับกิจการของสหกรณ์ ส่งเสริมธุรกิจการค้า อุตสาหกรรม หรือบริการของสหกรณ์ ช่วยเหลือสหกรณ์เพื่อแก้ไขอุปสรรคข้อขัดข้องและเป็นตัวแทนของสหกรณ์เพื่อรักษาผลประโยชน์

ที่อยู่ ๑๓ ถนนพิชัย แขวงถนนนครไชยศรี เขตดุสิต กรุงเทพฯ ๑๐๓๐๐

เว็บไซต์ www.clt.or.th

โทรศัพท์ ๐๒-๖๖๙-๓๒๕๕ ถึง ๖๐

๕. สำนักงานเศรษฐกิจการเกษตร

มีอำนาจหน้าที่ศึกษาและวิเคราะห์ด้านเศรษฐกิจการเกษตร การผลิตและการตลาดภาคเกษตรกรรม และด้านอื่นๆ ที่เกี่ยวกับการพัฒนาการเกษตร และวิเคราะห์นโยบายการเกษตร และแผนพัฒนาการเกษตร ตลอดจนศึกษาวิเคราะห์การวางแผนด้านการผลิตภาคเกษตรกรรม ด้านแหล่งเพาะปลูก และด้านผลผลิตปศุสัตว์

ที่อยู่ สำนักงานเศรษฐกิจการเกษตร ถนนพหลโยธิน เขตจตุจักร กรุงเทพฯ ๑๐๙๐๐
เว็บไซต์ www.oae.go.th โทรศัพท์ ๐๒-๙๔๐ ๕๕๕๐-๑, ๐๒-๙๔๐-๕๕๕๓ ถึง ๔

๖. กรมวิชาการเกษตร

มีอำนาจหน้าที่ส่งเสริมและพัฒนาการเกษตรทุกด้าน รวมถึงการพัฒนาเทคโนโลยีเกี่ยวกับพืชไร่ ยางพารา หม่อนไหม และระบบกลีรรม, วิเคราะห์ดิน ปุ๋ย วัตถุพิษในการเพาะปลูก และสารเคมีที่มีใช้ในเกษตรกรรม และจัดทำโครงการพัฒนาการเกษตรสำหรับภาคการเกษตรที่ประสบปัญหาทางเศรษฐกิจ

ที่อยู่ ๕๐ ถนนพหลโยธิน แขวงลาดยาว เขตจตุจักร กรุงเทพฯ ๑๐๙๐๐
เว็บไซต์ www.doa.go.th โทรศัพท์ ๐๒-๕๗๙-๐๑๕๑-๘

๗. กรมส่งเสริมการเกษตร

มีอำนาจหน้าที่ส่งเสริมเกษตรแบบครบวงจร และสนับสนุนการจัดตั้งกลุ่มเกษตรกร เพื่อให้กลายเป็นศูนย์กลางในการรับรู้ข่าวสารข้อมูลทางการเกษตร เช่น การผลิตพืชไร่ และธุรกิจการเกษตร เป็นต้น

ที่อยู่ ๒๑๕๗/๑ ถนนพหลโยธิน เขตจตุจักร กรุงเทพฯ ๑๐๙๐๐
เว็บไซต์ www.ddae.go.th โทรศัพท์ ๐๒-๕๗๙-๐๑๒๑-๒๗

๘. กรมพัฒนาที่ดิน

มีอำนาจหน้าที่ค้นคว้าวิจัยดินและสำรวจที่ดินในด้านต่าง ๆ เพื่อช่วยเหลือและส่งเสริมเกษตรกร ตรวจสอบความอุดมสมบูรณ์ของดิน ความเหมาะสมในการใช้ที่ดิน รวมทั้งสำรวจและจำแนกดินเพื่อนำมาจัดทำแผนที่ ศึกษาวิจัยเรื่องการพัฒนาที่ดินและคุณภาพดินการอนุรักษ์ดินและน้ำ และการอนุรักษ์ต้นน้ำ

ที่อยู่ ๒๐๐๗/๖๑ ถนนพหลโยธิน แขวงลาดยาว เขตจตุจักร กรุงเทพฯ ๑๐๙๐๐
เว็บไซต์ www.ldd.go.th โทรศัพท์ ๑๗๖๐ (Call Center)

๙. สำนักงานการปฏิรูปที่ดินเพื่อเกษตรกรรม

มีอำนาจหน้าที่ดูแลการปฏิรูปที่ดินตามพระราชบัญญัติการปฏิรูปที่ดินเพื่อเกษตรกรรม, ตรวจสอบและปรับปรุงการถือครองที่ดินและกรรมสิทธิ์ที่ดินทั้งภาครัฐและเอกชน จัดสรรที่ดินในชนบทและพัฒนาการเกษตรในที่ดินที่ได้รับการปฏิรูปโดยปรับปรุงโครงสร้างพื้นฐาน และส่งเสริมสหกรณ์การปฏิรูปที่ดินเพื่อการเกษตรกรรม

ที่อยู่ ๑ ถนนราชดำเนินนอก กรุงเทพฯ ๑๐๒๐๐
เว็บไซต์ www.egov.go.th โทรศัพท์ ๐๒-๒๘๒-๙๐๐๔-๘

๑๐. กรมชลประทาน

มีอำนาจหน้าที่พัฒนาแหล่งน้ำทั่วประเทศโดยรับผิดชอบในการจัดการให้ได้มาซึ่งน้ำเพื่อการเกษตรกรรม การพลังงาน การสาธารณสุขโลก และการอุตสาหกรรม ตลอดจนดำเนินการเพื่อป้องกันความเสียหายที่เกิดจากน้ำ

ที่อยู่ ๘๑ ถนนสามเสน แขวงถนนนครไชยศรี เขตดุสิต กรุงเทพฯ ๑๐๓๐๐
เว็บไซต์ www.rid.go.th โทรศัพท์ ๐๒-๒๕๑-๐๐๒๐ ถึง ๒๕๔ สายด่วน ๑๕๖๐

๑๑. กรมทรัพยากรน้ำ

มีอำนาจหน้าที่อนุรักษ์ ฟื้นฟู พัฒนา เพิ่มประสิทธิภาพ และรักษาสมดุลระบบนิเวศของแหล่งน้ำและพื้นที่ชุ่มน้ำ ส่งเสริม สนับสนุน และเพิ่มศักยภาพกระบวนการขับเคลื่อนองค์กรและเครือข่ายลุ่มน้ำ ตลอดจนสนับสนุนการพัฒนาระบบน้ำอุปโภคบริโภค

ที่อยู่ ๑๘๐๓ ถนนพระรามที่ ๖ ซอย ๓๔ แขวงสามเสนใน เขตพญาไท กรุงเทพฯ ๑๐๔๐๐
เว็บไซต์ www.dwr.go.th โทรศัพท์ ๐๒-๒๗๑-๖๐๐๐

๑๒. กรมทรัพยากรน้ำบาดาล

มีอำนาจหน้าที่เสนอแนะนโยบาย กฎหมาย ระเบียบ กำหนดมาตรฐานและจัดทำแผนบริหารจัดการจัดการทรัพยากรน้ำบาดาลแบบบูรณาการ เป็นเขตน้ำบาดาลแอ่งน้ำบาดาลทั่วประเทศสำรวจ ประเมินศักยภาพ พัฒนาอนุรักษ์ ฟื้นฟู ควบคุมดูแล ส่งเสริมสนับสนุน เทคโนโลยีสารสนเทศเพื่อบริหารจัดการทรัพยากรน้ำบาดาล

ที่อยู่ ๒๖๘๓ ซอยท่านผู้หญิงพล ถนนนางมวงศ์วาน แขวงลาดยาว เขตจตุจักร กรุงเทพฯ ๑๐๙๐๐

เว็บไซต์ www.dgr.go.th โทรศัพท์ ๐๒-๒๕๙-๓๕๐๐

๑๓. กรมฝนหลวงและการบินเขตร

มีภารกิจเกี่ยวกับการปฏิบัติการฝนหลวงและการบินเขตรทั้งระบบ, มีส่วนร่วมในการบริหารจัดการทรัพยากรน้ำแบบบูรณาการของประเทศ วิจัยและพัฒนาเทคโนโลยีการทำฝนและการตัดแปรสภาพอากาศ ปฏิบัติการทำฝนเพื่อเพิ่มปริมาณน้ำในพื้นที่เขตร ป่าไม้ และเขื่อนเก็บกักน้ำ แก้ไขภาวะภัยแล้งให้แก่เขตรและประชาชนผู้ใช้น้ำทั่วไป รวมทั้งพื้นที่ที่ต้องการฝนในการแก้ปัญหาภัยพิบัติอื่น ๆ เกี่ยวข้อง

ที่อยู่ ๕๐ ถนนพหลโยธิน แขวงลาดยาว เขตจตุจักร กรุงเทพฯ ๑๐๙๐๐

เว็บไซต์ www.royalrain.go.th โทรศัพท์ ๐๒-๕๕๐-๕๗๖๐-๓

๑๔. กรมประมง

มีอำนาจหน้าที่ค้นคว้า วิจัย พัฒนาและสนับสนุนผลผลิตด้านการประมง ส่งเสริมการพัฒนาการประมงที่ยั่งยืนเพื่อให้มีความมั่นคงด้านอาหารและมีรายได้เข้าประเทศจากการส่งออก มีหน้าที่ตามกฎหมายและกฎระเบียบต่าง ๆ ว่าด้วยการประมง ค้นคว้าวิจัยเพื่อการพัฒนาในวิชาการประมงและการเลี้ยงสัตว์น้ำ รวมทั้งการพัฒนาเทคโนโลยีด้านการประมงเพื่อนำไปใช้ในการค้นคว้าและจับปลาในทะเลน้ำลึก

ที่อยู่ ๕๐ ถนนพหลโยธิน แขวงลาดยาว เขตจตุจักร กรุงเทพฯ ๑๐๙๐๐

เว็บไซต์ www.fisheries.go.th โทรศัพท์ ๐๒-๕๖๒-๐๖๐๐ ถึง ๑๕

๑๕. กรมปศุสัตว์

มีอำนาจหน้าที่ส่งเสริมสุขภาพสัตว์และส่งเสริมการผลิตด้านปศุสัตว์ เช่น การป้องกันควบคุม รักษาและกำจัดโรคติดต่อหรือโรคติดต่อที่เกิดในสัตว์ การส่งเสริมผลิตผลด้านปศุสัตว์ทั้งในด้านปริมาณและคุณภาพโดยการสร้างสายพันธุ์และผลิตอาหารสัตว์ และพัฒนาการผสมเทียมเพื่อเพิ่มคุณภาพผลผลิตและลดต้นทุน เป็นต้น

ที่อยู่ ๖๙๑ ถนนพญาไท แขวงทุ่งพญาไท เขตราชเทวี กรุงเทพฯ ๑๐๔๐๐

เว็บไซต์ www.dld.go.th

โทรศัพท์ ๐๒-๖๕๓-๔๔๔๔ ต่อ ๒๓๓๑

๑๖. กรมการข้าว (ศูนย์เมล็ดพันธุ์ข้าว, ศูนย์วิจัยข้าว)

มีอำนาจหน้าที่ศึกษา วิจัย ทดลอง และพัฒนาเกี่ยวกับพันธุ์ เทคโนโลยีการผลิต การอารักขา วิทยาการหลังการเก็บเกี่ยวและแปรรูป ผลิตและส่งเสริมสนับสนุนเกี่ยวกับเมล็ดพันธุ์ข้าว ตรวจสอบและรับรองมาตรฐานข้าว ส่งเสริมและสนับสนุนการสร้างมูลค่าเพิ่มและการตลาดข้าว พัฒนาระบบการจัดการสินค้าข้าว การแปรรูปข้าวและผลิตภัณฑ์ ส่งเสริม สนับสนุน และถ่ายทอดเทคโนโลยีการผลิต และการจัดการผลผลิตข้าว

ที่อยู่ ๕๐ ถนนพหลโยธิน แขวงลาดยาว เขตจตุจักร กรุงเทพฯ ๑๐๙๐๐

เว็บไซต์ www.ricethailand.go.th โทรศัพท์ ๐๒-๕๖๑-๒๓๗๐

๑๗. การยางแห่งประเทศไทย

มีอำนาจหน้าที่รับผิดชอบการบริหารจัดการยางพาราของประเทศทั้งระบบอย่างครบวงจร, บริหารจัดการเกี่ยวกับเงินกองทุนสงเคราะห์การทำสวนยาง ดำเนินการให้ระดับยางพารามีเสถียรภาพ และให้ความช่วยเหลือเกษตรกรชาวสวนยาง สถาบันเกษตรกรชาวสวนยาง ด้านวิชาการ การเงิน การผลิตการแปรรูป การอุตสาหกรรม การตลาด และการประกอบธุรกิจเพื่อยกระดับรายได้และคุณภาพชีวิต

ที่อยู่ ๖๗/๒๕ ถนนบางขุนนนท์ เขตบางกอกน้อย กรุงเทพฯ ๑๐๗๐๐

เว็บไซต์ www.rubber.co.th

โทรศัพท์ ๐๒-๔๓๓-๒๒๒๒ ต่อ ๒๔๑

๑๘. องค์การส่งเสริมกิจการโคนมแห่งประเทศไทย (สำนักงานใหญ่ มวกเหล็ก)

มีอำนาจหน้าที่ส่งเสริมการเลี้ยงโคนมให้เป็นอาชีพแก่เกษตรกรไทยอย่างมั่นคงและยั่งยืน, พัฒนารูถักอุตสาหกรรมนมให้ครบวงจรและมีมูลค่าเพิ่ม ตลอดจนสร้างแหล่งความรู้ด้านกิจการโคนมและอุตสาหกรรมนม

ที่อยู่ ๑๖๐ ถนนมิตรภาพ ตำบลมิตรภาพ อำเภอมวกเหล็ก จังหวัดสระบุรี ๑๘๑๘๐

เว็บไซต์ www.dpo.go.th

โทรศัพท์ ๐๓๖-๙๐๙๖๘๘

๑๙. สำนักงานมาตรฐานสินค้าเกษตรและอาหารแห่งชาติ

มีอำนาจหน้าที่กำหนดมาตรฐานสินค้าเกษตร สินค้าแปรรูป และสินค้าอาหาร, กำกับดูแล และเฝ้าระวังด้านความปลอดภัยด้านอาหาร ออกใบอนุญาตและรับรองผู้รับรองมาตรฐานและผู้ประกอบการเกี่ยวกับมาตรฐานและฉลากคุณภาพสินค้าเกษตร สินค้าเกษตรแปรรูป และสินค้าอาหาร และเป็นศูนย์กลางข้อมูลสารสนเทศด้านมาตรฐานสินค้าเกษตร สินค้าเกษตรแปรรูปและอาหาร

ที่อยู่ ๕๐ ถนนพหลโยธิน แขวงลาดยาว เขตจตุจักร กรุงเทพฯ ๑๐๙๐๐

เว็บไซต์ www.acfs.go.th

โทรศัพท์ ๐๒-๕๖๑-๒๒๗๗

๒๐. องค์การตลาดเพื่อเกษตรกร

มีอำนาจหน้าที่ช่วยเหลือเกษตรกรด้านการตลาดสินค้าเกษตรเพื่อสร้างมูลค่าเพิ่มให้แก่เกษตรกร, จัดหาและจำหน่ายปัจจัยการผลิตที่มีคุณภาพและราคาเป็นธรรม ตลอดจนช่วยเหลือเกษตรกรและสถาบันเกษตรกรในการเจรจา การจำหน่าย การตลาดและการเก็บรักษาซึ่งผลผลิตหรือผลิตภัณฑ์ทางการเกษตร

ที่อยู่ ๑๐๑ ถนนกำแพงเพชร แขวงจตุจักร เขตจตุจักร กรุงเทพฯ ๑๐๙๐๐

เว็บไซต์ www.mof.or.th

โทรศัพท์ ๐๒-๒๗๙-๒๐๘๑ ต่อ ๓๑๑,๓๑๒

๒๑. องค์การสะพานปลา

มีอำนาจหน้าที่สนับสนุนและช่วยเหลือด้านการพัฒนาโครงสร้างปัจจัยพื้นฐานสำหรับการประกอบอาชีพประมง สร้างท่าเทียบเรือประมงและสิ่งอำนวยความสะดวก เผยแพร่ความรู้และวิชาการแก่ชาวประมงเพื่อการทำการประมงที่ยั่งยืนและมีประสิทธิภาพ สนับสนุนการปรับปรุงสวัสดิการและคุณภาพชีวิตชาวประมง

ที่อยู่ ๑๔๙ ถนนเจริญกรุง ๕๘ เขตสาทร กรุงเทพฯ ๑๐๑๒๐

เว็บไซต์ www.fishmarket.co.th

โทรศัพท์ ๐๒-๒๑๑-๗๑๐๐, ๐๒-๒๑๒-๔๔๙๐

๒๒. สถาบันเพิ่มผลผลิตแห่งชาติ

มีอำนาจหน้าที่สร้างความสามารถในการแข่งขันแก่องค์กรกลุ่มเป้าหมายด้วยการพัฒนาและถ่ายทอดองค์ความรู้ ทักษะ ทักษะคิดด้านการเพิ่มผลิตภาพ สร้าง พัฒนา และร่วมมือกับเครือข่ายทั้งในและต่างประเทศเพื่อขยายผลด้านการเพิ่มผลิตภาพ พัฒนานวัตกรรม การบริการด้านกระบวนการ และผลิตภัณฑ์ใหม่อย่างต่อเนื่อง

ที่อยู่ ๑๐๒๕ (ชั้น ๑๒ อาคารยาคุลท์) ถนนพหลโยธิน แขวงสามเสนใน เขตพญาไท

กรุงเทพฯ ๑๐๔๐๐

เว็บไซต์ www.ftpi.or.th

โทรศัพท์ ๐๒-๖๑๙-๕๕๐๐

๒๓. สภาเกษตรกรแห่งชาติ

มีอำนาจหน้าที่เสนอต่อคณะรัฐมนตรีเพื่อกำหนดแนวทางการส่งเสริมและพัฒนา (๑) ความเข้มแข็งแก่เกษตรกรและองค์กรเกษตรกรตามแนวเศรษฐกิจพอเพียง การผลิต การแปรรูป การตลาด และการคุ้มครองพื้นที่เกษตรกรรม (๒) การทำการเกษตรแบบผสมผสาน ระบบวนเกษตร ระบบเกษตรธรรมชาติ ระบบไร่นาสวนผสม ระบบเกษตรอินทรีย์ และเกษตรกรรมรูปแบบอื่น (๓) การวิจัยและพัฒนาองค์ความรู้ทางด้านพันธุกรรมพืช และสัตว์ท้องถิ่น ผลผลิตทางเกษตรกรรม และผลิตภัณฑ์ที่ได้จากการแปรรูปผลผลิตทางเกษตรกรรม (๔) การประกันความเสี่ยงของราคา และผลผลิตทางเกษตรกรรม, พัฒนาและเสริมสร้างความเข้มแข็งแก่เกษตรกรและองค์กรเกษตรกร และให้คำปรึกษาและขอแนะนำแก่เกษตรกรและองค์กรเกษตรกร

ที่อยู่ ๕๐ อาคารวิชานุสรณ์ คณะเกษตร มหาวิทยาลัยเกษตรศาสตร์ ถนนพหลโยธิน
แขวงลาดยาว เขตจตุจักร กรุงเทพฯ ๑๐๙๐๐

เว็บไซต์ www.nfc.or.th โทรศัพท์ ๐๒-๕๖๑-๒๗๕๗

๒๔. กระทรวงอุตสาหกรรม (อุตสาหกรรมจังหวัด)

มีอำนาจหน้าที่เกี่ยวกับการส่งเสริมและพัฒนาอุตสาหกรรม ตลอดจนส่งเสริมและพัฒนาผู้ประกอบการ

ที่อยู่ ๗๕๖ ถนนพระรามที่ ๖ แขวงทุ่งพญาไท เขตราชเทวี กรุงเทพฯ ๑๐๕๐๐

เว็บไซต์ www.industry.go.th โทรศัพท์ ๐๒-๒๐๒-๓๐๐๐

๒๕. กรมส่งเสริมอุตสาหกรรม

มีอำนาจหน้าที่ที่ดำเนินการส่งเสริม สนับสนุน และพัฒนาสมรรถนะของอุตสาหกรรม วิสาหกิจขนาดกลางและขนาดย่อม วิสาหกิจชุมชน ผู้ประกอบการ และผู้ให้บริการธุรกิจอุตสาหกรรมสาขาต่าง ๆ ให้สอดคล้องกับนโยบายและแผนของกระทรวงอุตสาหกรรม และแผนส่งเสริมวิสาหกิจขนาดกลางและขนาดย่อมของประเทศ

ที่อยู่ ๕๖ ถนนพระรามที่ ๖ เขตราชเทวี กรุงเทพฯ ๑๐๕๐๐

เว็บไซต์ www.dip.go.th โทรศัพท์ ๐๒-๒๐๒-๔๔๑๔-๑๘

๒๖. กระทรวงพาณิชย์ (พาณิชย์จังหวัด)

มีอำนาจหน้าที่เกี่ยวกับการค้า ธุรกิจและทรัพย์สินทางปัญญา ดูแลราคาสินค้าเกษตร และรายได้เกษตรกร ดูแลผู้บริโภคภายใต้กรอบกฎหมายของกระทรวงพาณิชย์ ส่งเสริมและพัฒนาธุรกิจการค้าสินค้าและธุรกิจบริการ และคุ้มครองด้านทรัพย์สินทางปัญญา เจริญการค้าระหว่างประเทศ จัดระเบียบและบริหารการนำเข้าส่งออก แก้ไขปัญหาและรักษามลประโยชน์ทางการค้า และส่งเสริมและเร่งรัดการส่งออก

ที่อยู่ ๕๖๓ ถนนนันทบุรี ตำบลบางกระสอบ อำเภอเมือง จังหวัดนนทบุรี ๑๑๐๐๐

เว็บไซต์ www.moc.go.th โทรศัพท์ ๐๒-๕๐๗-๗๐๐๐, ๐๒-๕๐๗-๘๐๐๐

๒๗. กรมการค้าภายใน

มีอำนาจหน้าที่กำกับดูแล ส่งเสริม และพัฒนาการค้าและตลาดภายในประเทศให้ดำเนินไปอย่างมีประสิทธิภาพ แข่งขันอย่างเป็นธรรมในระบบการค้าเสรี ป้องกันการผูกขาดตัดตอนทางการค้า และผู้บริโภคได้รับการพิทักษ์ประโยชน์ มีอำนาจหน้าที่ตามกฎหมายว่าด้วยราคาสินค้าและบริการ กฎหมายว่าด้วยการแข่งขันทางการค้า กฎหมายว่าด้วยการควบคุมโภคภัณฑ์ กฎหมายว่าด้วยการค้าข้าว กฎหมายว่าด้วยคลังสินค้า ไซโลและห้องเย็น ฯลฯ จัดระเบียบและส่งเสริมระบบการค้าสินค้าเพื่อรักษาระดับราคาสินค้าเกษตร จัดระบบราคาและปริมาณสินค้าให้เกิดความเป็นธรรม ส่งเสริมและพัฒนาผู้บริโภคให้มีบทบาทในการพิทักษ์ประโยชน์ของตนเอง

ที่อยู่ ๕๖๓ ถนนนนทบุรี ตำบลบางกระสอ อำเภอเมือง จังหวัดนนทบุรี ๑๑๐๐๐

เว็บไซต์ www.dit.go.th

โทรศัพท์ ๐๒-๕๐๗-๕๕๓๐, สายด่วน ๑๕๖๙

๒๘. หอการค้าไทย

มีอำนาจหน้าที่ส่งเสริมสร้างขีดความสามารถทางการแข่งขันและโอกาสทางการค้าและบริการให้กับผู้ประกอบการด้วยข้อมูล นวัตกรรม และมาตรฐานการดำเนินธุรกิจ สร้างความเชื่อมโยงและร่วมมือให้เกิดความเข้มแข็งของเครือข่ายทั้งภาครัฐและภาคเอกชน ส่งเสริมการมีส่วนร่วมตามแนวทางประชารัฐ สร้างธรรมาภิบาลการค้าเงินธุรกิจ ลดความเหลื่อมล้ำด้วยปรัชญาเศรษฐกิจพอเพียงเพื่อการเติบโตอย่างยั่งยืน

ที่อยู่ ๑๕๐ ถนนราชพิพิธ แขวงวัดราชพิพิธ เขตพระนคร กรุงเทพฯ ๑๐๒๐๐

เว็บไซต์ www.thaichamber.org

โทรศัพท์ ๐๒-๐๑๘-๖๘๘๘

๒๙. กรมประชาสัมพันธ์

มีอำนาจหน้าที่ส่งเสริมและเผยแพร่ข่าวสารและความรู้เกี่ยวกับการปกครองระบอบประชาธิปไตยอันมีพระมหากษัตริย์เป็นประมุข ตลอดจนนโยบายและการดำเนินงานของรัฐบาล สนับสนุนการให้บริการการศึกษาของระบบแก่ประชาชน สนับสนุนทางวิชาการเกี่ยวกับการประชาสัมพันธ์และการสื่อสารมวลชนแก่หน่วยงานภาครัฐและเอกชน ดำเนินงานสถานีวิทยุกระจายเสียงแห่งประเทศไทย และสถานีวิทยุโทรทัศน์แห่งประเทศไทย

ที่อยู่ ๙ ซอยอารีสัมพันธ์ ถนนพระราม ๖ แขวงสามเสนใน เขตพญาไท กรุงเทพฯ

๑๐๔๐๐

เว็บไซต์ www.prd.go.th

โทรศัพท์ ๐๒-๖๑๘ ๒๓๒๓

๓๐. การรถไฟแห่งประเทศไทย

มีอำนาจหน้าที่ดำเนินการให้บริการขนส่งในเชิงสังคมเพื่อประโยชน์ส่วนรวมของประชาชนและประเทศและตอบสนองนโยบายในการให้บริการขนส่งราคาต่ำและมีประสิทธิภาพของภาครัฐ ตอบสนองนโยบายของรัฐในการพัฒนา ขยายและเชื่อมโยงโครงข่ายการขนส่งผู้โดยสารและสินค้า

ที่อยู่ เลขที่ ๑ แขวงรองเมือง เขตปทุมวัน กรุงเทพฯ ๑๐๓๓๐

เว็บไซต์ www.railway.co.th

โทรศัพท์ ๐๒-๒๒๐-๔๖๖๖, สายด่วน ๑๖๙๐

๓๑. บริษัท ไปรษณีย์ไทย จำกัด

มีอำนาจหน้าที่เกี่ยวกับการให้บริการจัดส่งสินค้าและข่าวสารทั่วประเทศที่ประชาชนเข้าถึงได้อย่างสะดวก และพัฒนาให้ไทยเป็นศูนย์กลางธุรกิจไปรษณีย์และ Logistics ของอาเซียน

ที่อยู่ ๑๑๑ ถนนแจ้งวัฒนะ แขวงทุ่งสองห้อง เขตหลักสี่ กรุงเทพฯ ๑๐๒๑๐

เว็บไซต์ www.thailandpost.com โทรศัพท์ ๐๒-๘๓๑-๓๑๓๑

๓๒. กรมเจ้าท่า

มีอำนาจหน้าที่กำกับดูแลการส่งเสริมการพัฒนาระบบการขนส่งทางน้ำและการพาณิชย์นาวี ให้มีการเชื่อมต่อกับระบบการขนส่งอื่นๆ ทั้งการขนส่งผู้โดยสารและสินค้า ท่าเรือ อู่เรือ กองเรือไทยและกิจการเกี่ยวเนื่อง ตลอดจนการสนับสนุนภาคการส่งออกให้มีความเข้มแข็ง ดำเนินการตามกฎหมายว่าด้วยการเดินเรือในน่านน้ำไทย กฎหมายว่าด้วยเรือไทย กฎหมายว่าด้วยการป้องกันเรือโดนกัน กฎหมายว่าด้วยการส่งเสริมการพาณิชย์นาวี และกฎหมายว่าด้วยการขนส่งต่อเนื่องหลายรูปแบบ ส่งเสริมและพัฒนาเครือข่ายระบบการขนส่งทางน้ำและการพาณิชย์นาวี ตลอดจนดำเนินการจัดระเบียบการขนส่งทางน้ำและกิจการพาณิชย์นาวี

ที่อยู่ ๑๒๗๘ ถนนโยธา แขวงตลาดน้อย เขตสัมพันธวงศ์ กรุงเทพฯ ๑๐๑๐๐

เว็บไซต์ www.md.go.th

โทรศัพท์ ๐๒-๒๓๓-๑๓๑๑-๘

๓๓. กระทรวงการพัฒนาสังคมและความมั่นคงของมนุษย์

มีอำนาจหน้าที่เกี่ยวกับการพัฒนาสังคม สร้างความเป็นธรรมและความเสมอภาคในสังคม ส่งเสริมและพัฒนาคุณภาพและความมั่นคงในชีวิต สถาบันครอบครัว และชุมชน

ที่อยู่ ๑๐๓๔ ถนนกรุงเกษม แขวงมหานาค เขตป้อมปราบศัตรูพ่าย กรุงเทพฯ

๑๐๑๐๐

เว็บไซต์ www.m-society.go.th

โทรศัพท์ ๐๒-๖๕๙-๖๕๔๓, ๐๒-๖๕๙-๖๕๒๖-๗

๓๔. สถาบันพัฒนาองค์กรชุมชน

มีอำนาจหน้าที่สนับสนุนและช่วยเหลือองค์กรชุมชนและเครือข่ายองค์กรชุมชนเกี่ยวกับการประกอบอาชีพ การพัฒนาอาชีพ การเพิ่มรายได้ การพัฒนาที่อยู่อาศัยและสิ่งแวดล้อม และการพัฒนาชีวิตความเป็นอยู่ของสมาชิกในชุมชนทั้งในเมืองและชนบท สนับสนุนและช่วยเหลือทางการเงินแก่องค์กรชุมชนและเครือข่ายองค์กรชุมชน สนับสนุนและช่วยเหลือเพื่อการพัฒนาองค์กรชุมชนและเครือข่ายองค์กรชุมชน รวมทั้งประสานงานการสนับสนุนและช่วยเหลือดังกล่าวจากหน่วยงานทั้งภาครัฐและเอกชน ตลอดจนส่งเสริม สนับสนุน และสร้างความร่วมมือของชุมชนและเครือข่ายองค์กรชุมชน

ที่อยู่ ๙๑๒ ถนนนวมินทร์ แขวงคลองจั่น เขตบางกะปิ กรุงเทพฯ ๑๐๒๔๐

เว็บไซต์ www.codi.or.th

โทรศัพท์ ๐๒-๓๗๘-๘๓๐๐-๙

๓๕. กระทรวงการท่องเที่ยวและกีฬา

มีอำนาจหน้าที่ส่งเสริม สนับสนุนและพัฒนาอุตสาหกรรมการท่องเที่ยว การศึกษาด้านกีฬาและนันทนาการ

ที่อยู่ เลขที่ ๔ ถนนราชดำเนินนอก แขวงวัดโสมนัส เขตป้อมปราบศัตรูพ่าย กรุงเทพฯ

๑๐๑๐๐

เว็บไซต์ www.mots.go.th

โทรศัพท์ ๐๒-๒๘๓-๑๕๐๐

๓๖. กระทรวงสาธารณสุข

มีอำนาจหน้าที่เกี่ยวกับการสร้างเสริมสุขภาพอนามัย การป้องกัน ควบคุมรักษาโรคภัย และการฟื้นฟูสมรรถภาพของประชาชน

ที่อยู่ กระทรวงสาธารณสุข ถนนติวานนท์ ตำบลตลาดขวัญ อำเภอเมือง จังหวัดนนทบุรี

๑๑๐๐๐

เว็บไซต์ www.moph.go.th

โทรศัพท์ ๐๒-๕๙๐-๑๐๐๐

๓๗. สำนักงานคณะกรรมการอาหารและยา

มีอำนาจหน้าที่ตามกฎหมายว่าด้วยอาหาร กฎหมายว่าด้วยยา กฎหมายว่าด้วยเครื่องสำอาง กฎหมายว่าด้วยวัตถุอันตราย กฎหมายว่าด้วยวัตถุที่ออกฤทธิ์ต่อจิตและประสาท และกฎหมายว่าด้วยการป้องกันการใช้สารระเหย ฯลฯ เฝ้าระวัง กำกับ และตรวจสอบคุณภาพมาตรฐานของผลิตภัณฑ์ สถานประกอบการ และการโฆษณา รวมทั้งผลอันไม่พึงประสงค์ของผลิตภัณฑ์ ส่งเสริมและพัฒนาผู้บริโภคให้มีศักยภาพในการเลือกบริโภคผลิตภัณฑ์สุขภาพและการปกป้องสิทธิของตน พัฒนาและส่งเสริมการดำเนินงานคุ้มครองผู้บริโภคด้านผลิตภัณฑ์สุขภาพ

ที่อยู่ ๘๘๒๔ หมู่ ๔ ตำบลตลาดขวัญ อำเภอเมือง จังหวัดนนทบุรี ๑๑๐๐๐

เว็บไซต์ www.fad.moph.go.th

โทรศัพท์ ๐๒-๕๙๐-๗๐๐๐

๓๘. กรมป้องกันและบรรเทาสาธารณภัย

มีอำนาจหน้าที่ดำเนินการจัดทำนโยบาย แนวทาง และวางมาตรการในการป้องกันและบรรเทาสาธารณภัย พัฒนาระบบเทคโนโลยีสารสนเทศในการป้องกัน เตือนภัย และบรรเทาสาธารณภัย ส่งเสริมการมีส่วนร่วมของประชาชนในการสร้างเครือข่ายป้องกันและบรรเทาสาธารณภัย ฝึกอบรม และฝึกปฏิบัติในการป้องกัน บรรเทาสาธารณภัย ส่งเสริม สนับสนุน และปฏิบัติการให้ความช่วยเหลือผู้ประสบภัยและฟื้นฟูสภาพพื้นที่

ที่อยู่ ๓๑๒ ถนนอุทงนอก แขวงดุสิต เขตดุสิต กรุงเทพฯ ๑๐๓๐๐

เว็บไซต์ www.disaster.go.th

โทรศัพท์ ๐๒-๒๕๕๓-๐๐๒๐-๒๗, ๐๒-๒๕๕๓-๒๖๒๐-๘๔

๓๙. ชุมนุมสหกรณ์การเกษตรแห่งประเทศไทย จำกัด

มีวัตถุประสงค์ส่งเสริมกิจการของสหกรณ์สมาชิก เป็นศูนย์กลางของสหกรณ์การเกษตร ที่ให้บริการแก่สมาชิกในด้านการส่งเสริมการผลิต จัดหาปัจจัยการผลิต การตลาด ตลอดจนการให้ความรู้และสวัสดิการ

ที่อยู่ ๗๔ ถนนงามวงศ์วาน แขวงลาดยาว เขตจตุจักร กรุงเทพฯ ๑๐๙๐๐

เว็บไซต์ www.co-opthai.com โทรศัพท์ ๐๒-๕๖๑-๔๕๗๗

๔๐. ชุมนุมสหกรณ์ออมทรัพย์แห่งประเทศไทย จำกัด

มีวัตถุประสงค์ส่งเสริมการช่วยเหลือซึ่งกันและกันในหมู่สหกรณ์สมาชิก, รับฝากเงินจากสหกรณ์สมาชิกและจัดหาทุนโดยวิธีอื่น เป็นศูนย์กลางทางการเงินและธุรกิจการเงินของขบวนการสหกรณ์และเป็นศูนย์กลางการพัฒนาทรัพยากรบุคคลโดยการจัดการศึกษาอบรม

ที่อยู่ ๑๑๙ หมู่ ๒ ถนนนครอินทร์ ตำบลบางสีทอง อำเภอบางกรวย จังหวัดนนทบุรี ๑๑๑๓๐

เว็บไซต์ www.fsct.com โทรศัพท์ ๐๒-๕๙๖-๑๑๙๙

๔๑. ชุมนุมสหกรณ์เครดิตยูเนียนแห่งประเทศไทย จำกัด

มีวัตถุประสงค์ส่งเสริมการออมทรัพย์ของสหกรณ์เครดิตยูเนียนซึ่งเป็นสมาชิก จัดหาทุนและบริการสินเชื่อเพื่อการประกอบอาชีพ ทำหรือจัดหาปัจจัยการผลิตรวมซื้อรวมขายสินค้าและบริการของสมาชิก จำหน่ายสินค้าอุปโภคบริโภคหรือแปรรูปผลผลิตของสมาชิก ส่งเสริมการเรียนรู้และพัฒนาคุณภาพชีวิตของสมาชิกและชุมชน

ที่อยู่ ๔๐ ถนนรามคำแหง (สุขาภิบาล ๓) แขวงสะพานสูง เขตสะพานสูง กรุงเทพฯ

๑๐๒๔๐

เว็บไซต์ www.cuitthai.coop โทรศัพท์ ๐๒-๓๗๓-๐๐๒๐-๑

๔๒. ชุมนุมร้านสหกรณ์แห่งประเทศไทย จำกัด

มีวัตถุประสงค์ส่งเสริมให้สหกรณ์ร้านค้าซึ่งเป็นสมาชิกดำเนินธุรกิจร่วมกัน จัดหาสินค้าที่สหกรณ์สมาชิกต้องการมาจำหน่าย รับฝากหรือรับซื้อผลิตผลหรือผลิตภัณฑ์ของสหกรณ์สมาชิก สถาบัน และหน่วยงานอื่นเพื่อจำหน่าย ตลอดจนส่งเสริมการศึกษาและความรู้ทางสหกรณ์

ที่อยู่ ๖๗ อาคารทิวลิปชูเปอร์มาร์เก็ต ชั้น ๓ ถนนงามวงศ์วาน แขวงลาดยาว เขตจตุจักร

กรุงเทพฯ ๑๐๙๐๐

เว็บไซต์ www.ccfthai.co.th โทรศัพท์ ๐๒-๙๔๔-๕๒๙๐

๔๓. ชุมนุมสหกรณ์บริการเดินรถแห่งประเทศไทย จำกัด

มีวัตถุประสงค์เพื่อส่งเสริมกิจการเดินรถและการบริการของสหกรณ์บริการเดินรถซึ่งเป็นสมาชิก ตลอดจนส่งเสริมการศึกษาและความรู้ทางสหกรณ์

ที่อยู่ ๔๖/๑๗๒ หมู่ ๑๒ ถนนนวลจันทร์ แขวงนวลจันทร์ เขตบึงกุ่ม กรุงเทพฯ

๑๐๒๓๐

โทรศัพท์ ๐๒-๙๔๑-๓๐๗๘-๙๘

๔๔. ชุมนุมสหกรณ์ประมงแห่งประเทศไทย จำกัด (เริ่มดำเนินงาน)

มีวัตถุประสงค์เพื่อส่งเสริมกิจการของสหกรณ์ประมงซึ่งเป็นสมาชิกในด้านการประมงจัดหาปัจจัยการผลิต และเงินทุน ตลอดจนส่งเสริมการศึกษาและความรู้ทางสหกรณ์

ที่อยู่ ๑๐/๒๕ ตำบลปากน้ำโพ อำเภอเมืองนครสวรรค์ จังหวัดนครสวรรค์ ๖๐๐๐๐

โทรศัพท์ ๐๕๔-๓๑๔-๓๒๖

๔๕. ชุมนุมสหกรณ์นิคมแห่งประเทศไทย จำกัด (เริ่มดำเนินงาน)

มีวัตถุประสงค์เพื่อส่งเสริมกิจการของสหกรณ์นิคมซึ่งเป็นสมาชิกในด้านการเกษตร จัดหาปัจจัยการผลิตและเงินทุน ตลอดจนส่งเสริมการศึกษาและความรู้ทางสหกรณ์

ที่อยู่ ๓๑๗ ตำบลท่าหลวง อำเภอท่าหลวง จังหวัดลพบุรี ๑๕๒๓๐

โทรศัพท์ -



ອົງການຄະແນນພິມທີ່ ຫຼັກຄຳສຳນຳ ຫຼັກຄຳສຳນຳ ຫຼັກຄຳສຳນຳ
ປະກອບມາດຕະຖານ ຫຼັກຄຳສຳນຳ ຫຼັກຄຳສຳນຳ ຫຼັກຄຳສຳນຳ ຫຼັກຄຳສຳນຳ

o ໙໒໑໔໔ ໔໔໐໑, o ໙໒໑໔໔ ໔໔໐໑, o ໙໒໑໔໔ ໔໔໐໑, o ໙໒໑໔໔ ໔໔໐໑

