



การประปาส่วนภูมิภาค

(ร่าง)

แผนวิสาหกิจ (2540-2544)

ฉบับที่ 3

ฝ่ายวางแผน
กรกฎาคม 2539

สรุปแผนวิสาหกิจของ กปภ. ฉบับที่ 3 (ปี 2540-2544)

แผนวิสาหกิจฉบับนี้ ได้จัดทำขึ้นมาเพื่อใช้เป็นกรอบและแนวทางในการดำเนินงานของ กปภ. ในช่วงปี 2540-2544 โดยมุ่งเน้นการขยายบริการอย่างมีประสิทธิภาพ รวดเร็ว มีคุณภาพ และสอดคล้องกับนโยบายของรัฐบาล มีการพัฒนาแหล่งน้ำดิบให้เพียงพอและสอดคล้องกับการขยายกำลังผลิตในระยะยาว มีการพัฒนาองค์การและการจัดการ ทั้งทางด้านการปรับปรุงโครงสร้างองค์การอย่างมีประสิทธิภาพและประสิทธิผล รวมทั้งให้บริการทางสังคมตามวัตถุประสงค์ของการให้บริการสาธารณสุขโลก โดยคำนึงถึงประโยชน์ของรัฐและประชาชนเป็นสำคัญ

การจัดทำแผนวิสาหกิจครั้งนี้ของ กปภ. ได้มีการพิจารณาถึงปัจจัย สภาพแวดล้อมภายนอกของ กปภ. ด้านเศรษฐกิจ สังคม สิ่งแวดล้อม การพัฒนาเทคโนโลยี และสภาพแวดล้อมภายในของ กปภ. เช่น ด้านการเงิน การลงทุน บุคลากร การบริหาร และการจัดการ รวมทั้งพิจารณาโอกาสและข้อจำกัดในการดำเนินงานของ กปภ. เพื่อให้แผนวิสาหกิจสอดคล้องกับนโยบายของรัฐบาล ตามแผนพัฒนาเศรษฐกิจและสังคมแห่งชาติ ฉบับที่ 8 (2540-2544) แผนมหาดไทย ฉบับที่ 6 (2540-2544) และกรอบแผนการลงทุนระยะยาวของ กปภ. 5 ปี 10 ปี และ 15 ปี

แผนวิสาหกิจของ กปภ. ฉบับที่ 3 (2540-2544) มีเป้าหมายในการดำเนินการดังนี้

(1) **ด้านการตลาดและการบริการผู้ใช้น้ำ** มีเป้าหมายเพิ่มผู้ใช้น้ำเฉลี่ยปีละ 12% ซึ่งจะมีผลรวมผู้ใช้น้ำสิ้นปีเป็นดังนี้

ปี พ.ศ. 2540	จะมีผู้ใช้น้ำสะสม	1,487,537	ราย
ปี พ.ศ. 2541	จะมีผู้ใช้น้ำสะสม	1,666,041	ราย
ปี พ.ศ. 2542	จะมีผู้ใช้น้ำสะสม	1,865,966	ราย
ปี พ.ศ. 2543	จะมีผู้ใช้น้ำสะสม	2,089,882	ราย
ปี พ.ศ. 2544	จะมีผู้ใช้น้ำสะสม	2,340,668	ราย

(2) **ด้านกำลังผลิตและการจำหน่ายน้ำ** มีเป้าหมายดังตารางต่อไปนี้

ปี	กำลังผลิตของโรงกรอง	ปริมาณน้ำผลิต	น้ำจำหน่าย	น้ำสูญเสีย
2540	915	634	462	27.5%
2541	1,073	691	518	26%
2542	1,183	774	580	25%
2543	1,246	866	650	25%
2544	1,366	970	728	25%

(3) ด้านการลงทุนและการเงิน

การลงทุน - จะใช้เงินลงทุนรวมในระยะ 5 ปี ประมาณ 60,000 ล้านบาท (วงเงินเต็มโครงการ)
- ผลตอบแทนการลงทุนเฉลี่ยประมาณร้อยละ 8

การเงิน - ใช้อัตราส่วนเงินอุดหนุน : เงิน กปภ. (รายได้ เงินกู้ หรือเอกชนร่วมลงทุน)
ประมาณ 50:50

- อัตราความสามารถในการชำระหนี้ (Debt Service Coverage Ratio) ไม่ต่ำกว่า 1.5 เท่า

- ผลตอบแทนต่อการใช้สินทรัพย์ (ROA) เฉลี่ยไม่ควรต่ำกว่า 2%

แหล่งที่มาของเงินลงทุนในแผนวิสาหกิจ (2540-2544) ประกอบด้วย

เงินอุดหนุน 50%	30,126 ล้านบาท
เงินรายได้/เงินกู้ภายในประเทศ 17%	9,824 ล้านบาท
เงินกู้ต่างประเทศ 10%	6,200 ล้านบาท
เอกชนร่วมลงทุน 23%	13,919 ล้านบาท
รวม 100%	60,069 ล้านบาท

(4) ด้านการพัฒนาองค์กรและการจัดการ

กำหนดสัดส่วนพนักงานไม่เกิน 6 คน ต่อผู้ใช้น้ำ 1,000 ราย ดำเนินการก่อสร้างโครงการในความรับผิดชอบให้แล้วเสร็จตามปีงบประมาณ เน้นการพัฒนาบุคลากรให้มีประสิทธิภาพเพิ่มขึ้น และการนำเทคโนโลยีสมัยใหม่เข้ามาใช้ ตลอดจนควบคุมน้ำสูญเสียทั้งหมด (Non Revenue Water) ให้อยู่ในระดับที่ไม่เกิน 25 % ภายในปี 2544

(5) ด้านการบริการทางสังคม

ให้บริการน้ำประปาแก่ประชาชนในชนบทเพิ่มขึ้น ปีละ 250,000 คน ตลอดจนให้บริการน้ำประปา โดยไม่คิดมูลค่าแก่ประชาชนที่ประสบภัยและขาดแคลนน้ำอุปโภคบริโภค ประมาณ 5,000 ล้านลิตร/ปี นอกจากนี้ยังให้ความช่วยเหลือด้านวิชาการแก่ประปาท้องถิ่น ซึ่งมีทั้งหมดประมาณ 600 แห่ง

สารบัญ

	หน้า
สรุปแผนวิสาหกิจ ปี 2540-2544	ก
1. คำนำ	1
2. ภารกิจ หน้าที่ และผลการดำเนินงาน	2
2.1 ภารกิจและหน้าที่	3
2.2 ผลการดำเนินงาน	5
3. การประเมินสภาพแวดล้อมภายนอก ภายใน และการคาดการณ์อนาคต	12
3.1 สภาพแวดล้อมภายนอก	13
3.2 สภาพแวดล้อมภายใน	15
3.3 การคาดการณ์อนาคต	18
4. โอกาส และข้อจำกัด	22
4.1 โอกาส	23
4.2 ข้อจำกัด	23
5. กรอบนโยบายและแผน	25
5.1 แผนพัฒนาเศรษฐกิจและสังคมแห่งชาติ ฉบับที่ 8	26
5.2 นโยบายรัฐบาล	28
5.3 นโยบายของกระทรวงมหาดไทย	29
6. วัตถุประสงค์ เป้าหมาย แผนกลยุทธ์ และแนวทางการจัดทำแผน	30
6.1 วัตถุประสงค์	31
6.2 เป้าหมาย	31
6.3 แผนกลยุทธ์ และแนวทางการจัดทำแผน	34
ภาคผนวก	

1. คำนำ

คณะรัฐมนตรี ได้มีมติให้รัฐวิสาหกิจทุกแห่งจัดให้มีแผนวิสาหกิจ (Corporate Plans) เพื่อใช้เป็นแนวทางในการปฏิบัติงาน แผนวิสาหกิจที่จัดทำขึ้นจะต้องสอดคล้องกับแผนพัฒนาเศรษฐกิจและสังคมแห่งชาติ และต้องจัดให้มีแผนปฏิบัติการ (Action Plan) ประจำปี ให้สามารถตรวจสอบ ควบคุม ติดตาม และประเมินผลการปฏิบัติงานได้อย่างใกล้ชิด

การประปาส่วนภูมิภาค (กปภ.) ได้จัดทำแผนวิสาหกิจฉบับที่ 1 (พ.ศ.2528-2533) เพื่อใช้เป็นกรอบแนวทางการดำเนินงานในช่วงปี 2528-2533 ซึ่งต่อมาได้มีการปรับปรุงแก้ไขแผนวิสาหกิจดังกล่าวให้มีความเหมาะสมเพิ่มขึ้น ตลอดจนให้สอดคล้องกับสถานการณ์ที่เปลี่ยนแปลงไป และได้ขยายระยะเวลาของแผนให้ครอบคลุมถึงปี 2534 ด้วย แผนวิสาหกิจฉบับที่ 2 (พ.ศ.2535-2539) เป็นฉบับที่ใช้ยึดถือเป็นกรอบแนวทางการปฏิบัติงานมาจนถึงปัจจุบัน ในการจัดทำแผนวิสาหกิจฉบับที่ 3 (พ.ศ.2540-2544 นี้) ได้มีการนำข้อมูลของแผนวิสาหกิจ 2 ฉบับแรก และกรอบแผนการลงทุน 5 ปี 10 ปี และ 15 ปี ของ กปภ.มาวิเคราะห์และประเมินผล เพื่อเป็นแนวทางในการจัดทำแผน โดยกำหนดระยะเวลาของแผนวิสาหกิจ และการดำเนินงานให้สอดคล้องกับแผนพัฒนาเศรษฐกิจและสังคมแห่งชาติ ฉบับที่ 8 และแผนมหาดไทยแม่บทฉบับที่ 6 ซึ่งรัฐบาลได้กำหนดแนวทางการดำเนินงานของรัฐวิสาหกิจ ให้เร่งรัดขยายการลงทุนด้านบริการพื้นฐานให้ได้สัดส่วนกับอัตราการเจริญเติบโตทางเศรษฐกิจด้วย

แผนวิสาหกิจของ กปภ.ฉบับที่ 3 (2540-2544) จัดทำขึ้นเพื่อกำหนดทิศทาง การดำเนินงาน ในอนาคตของ กปภ. โดยจะจัดทำเป็นแผนที่สามารถปรับเปลี่ยนได้ทุกปี เพื่อให้มีความเหมาะสม สอดคล้องกับสถานะเศรษฐกิจ สังคม สิ่งแวดล้อม เทคโนโลยี ตลอดจนสถานภาพของ กปภ.ที่พัฒนาเปลี่ยนแปลงไป นั่นคือจะต้องทำแผนวิสาหกิจในลักษณะ Rolling plan ทุกปี

การดำเนินกิจการของกปภ.จะสามารถบรรลุวัตถุประสงค์ตามเป้าหมายที่กำหนดไว้ในแผนวิสาหกิจได้ ต้องอาศัยความร่วมมือจากหน่วยงานทั้งภายในและภายนอกกปภ. เพื่อสนับสนุนแผนงานต่างๆ ของกปภ.ให้เป็นไปตามแผนงานที่กำหนดไว้ และเป็นผลให้การบริการน้ำประปากระจายไปสู่ประชาชนในส่วนภูมิภาคได้มากขึ้น ทั้งถึงและเป็นไปตามแผนพัฒนาฯ ฉบับที่ 8 อีกด้วย

2. ภารกิจ หน้าที่ และผลการดำเนินงาน

2.1 ภารกิจและหน้าที่

ตามพระราชบัญญัติการประปาส่วนภูมิภาค พ.ศ.2522 ได้จัดตั้งการประปาส่วนภูมิภาค (กปภ.) ขึ้น โดยมีวัตถุประสงค์ในการประกอบและส่งเสริมธุรกิจการประปา ดังนี้

- 1) สำรวจ จัดหาแหล่งน้ำดิบ และจัดให้ได้มาซึ่งน้ำดิบเพื่อใช้ในกิจการประปา
- 2) ผลิตจัดส่งและจำหน่ายน้ำประปาทั่วประเทศนอกเหนือจากเขตท้องที่กรุงเทพมหานคร นนทบุรี และสมุทรปราการ
- 3) ดำเนินธุรกิจอื่นที่เกี่ยวข้อง หรือต่อเนื่องกับธุรกิจการประปา

ทั้งนี้ เพื่อให้เกิดประโยชน์แก่การให้บริการสาธารณสุขปโภค โดยคำนึงถึงประโยชน์ของรัฐ และสุขอนามัยของประชาชนเป็นสำคัญ

โครงสร้างการบริหารของ กปภ.

ปัจจุบัน กปภ. ได้จัดแบ่งส่วนงาน เพื่อปฏิบัติงานในด้านต่าง ๆ ตามข้อบังคับ กปภ. ว่าด้วยการจัดแบ่งส่วนงานของ กปภ. พ.ศ.2537 ออกเป็น 5 สายงาน ตามผังโครงสร้าง (ดูรูปที่ 1) ได้แก่

- (1) สายกิจการวิสาหกิจและพัฒนางานองค์กร รับผิดชอบจัดทำแผนรวม การลงทุน

โครงการ การจัดทำข้อมูล-รายงาน, งานวิจัย และพัฒนาบุคลากร

- (2) สายบริหาร รับผิดชอบด้านบัญชี, การเงิน, กฎหมาย, ธุรกิจ, พัสดุ และการพนักงาน

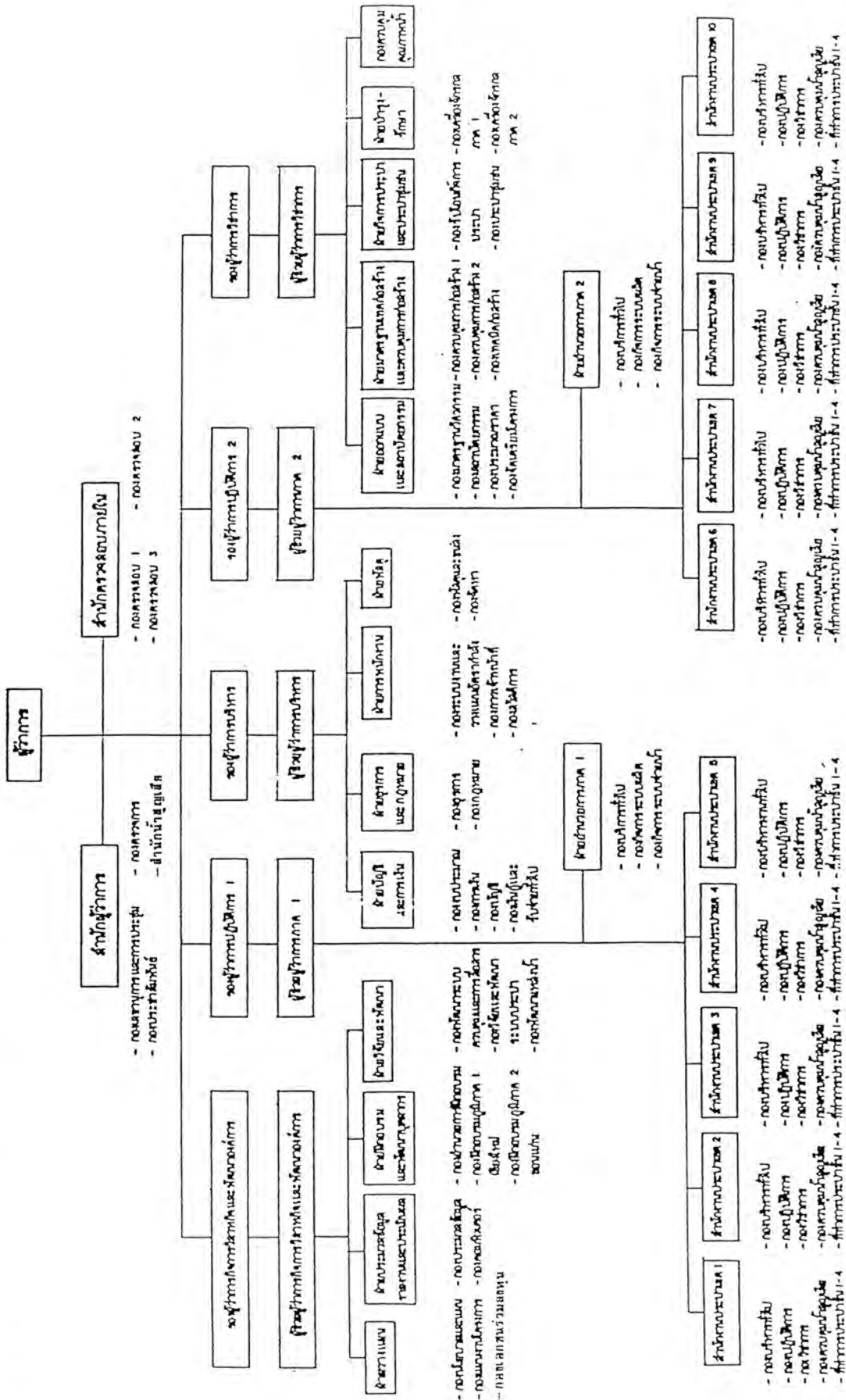
(3) สายวิชาการ รับผิดชอบการออกแบบ, ควบคุมงานก่อสร้าง, บำรุงรักษาและควบคุมคุณภาพน้ำ

(4) สายปฏิบัติการภาค 1 รับผิดชอบการดำเนินงานของการประปา 104 แห่ง ครอบคลุมพื้นที่ภาคกลาง ภาคใต้ และภาคตะวันออก ประกอบด้วย สำนักงานประปาเขต 1-5

(5) สายปฏิบัติการภาค 2 รับผิดชอบการดำเนินงานของการประปา 119 แห่ง ครอบคลุมพื้นที่ภาคเหนือ และภาคอีสาน ประกอบด้วย สำนักงานประปาเขต 6-10

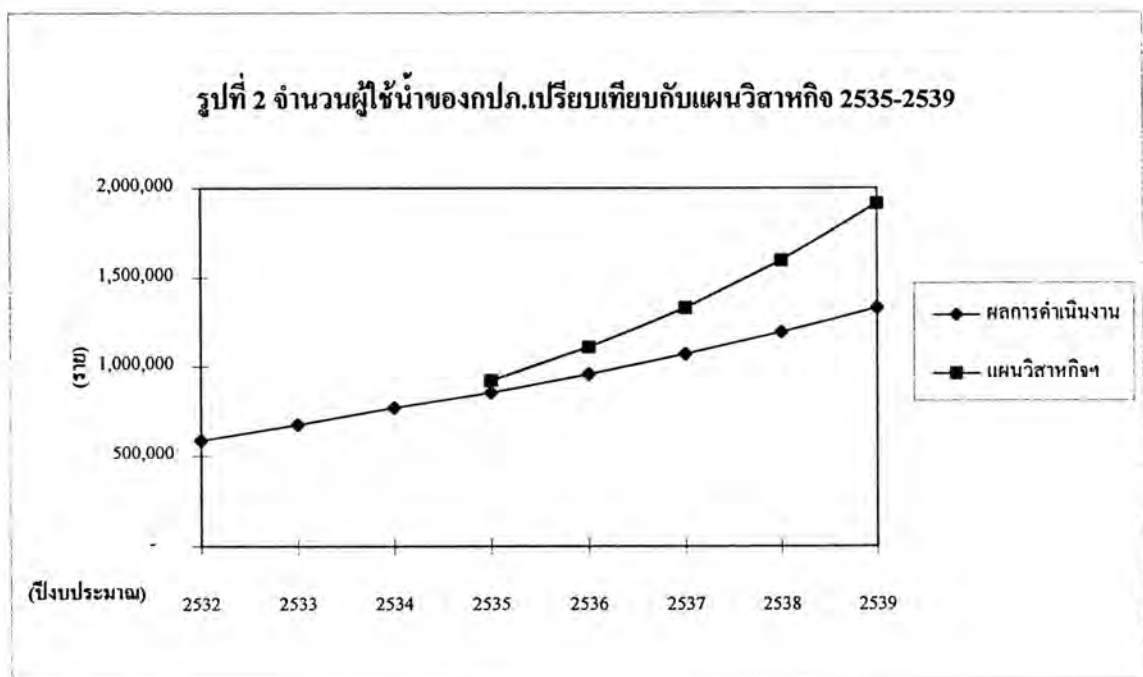
นอกจากนี้ ยังมีหน่วยงานขึ้นตรงกับผู้ว่าการ ได้แก่ สำนักผู้ว่าการ, สำนักตรวจสอบภายใน และสำนักงานโครงการควบคุมน้ำสูญเสียอีกด้วย

รูปที่ 1 ห้วงจัดการ การประสานส่วนภูมิภาค



2.2 ผลการดำเนินงานตามแผนวิสาหกิจ (2535-2539) จำแนกตามเป้าหมายสรุปได้ดังนี้

2.2.1 ด้านการตลาด มีเป้าหมายการเพิ่มผู้ใช้น้ำในอัตรา 20% ต่อปี จากรูปที่ 2 และตารางที่ 1 จะแสดงให้เห็นว่า ผลการปฏิบัติงานเพิ่มผู้ใช้น้ำต่ำกว่าเป้าหมาย กล่าวคือ ตั้งแต่ปี 2535 ถึงปี 2539 กปภ.สามารถเพิ่มผู้ใช้น้ำได้เฉลี่ยประมาณ 12% ต่อปี โดยเป็นการเพิ่มผู้ใช้น้ำปกติประมาณ 10% และเพิ่มจากประปาปรับโอนและสร้างใหม่ประมาณ 2% หรือกล่าวอีกนัยหนึ่งว่า เป้าหมายที่กำหนดไว้ 20% ต่อปีสูงเกินไป

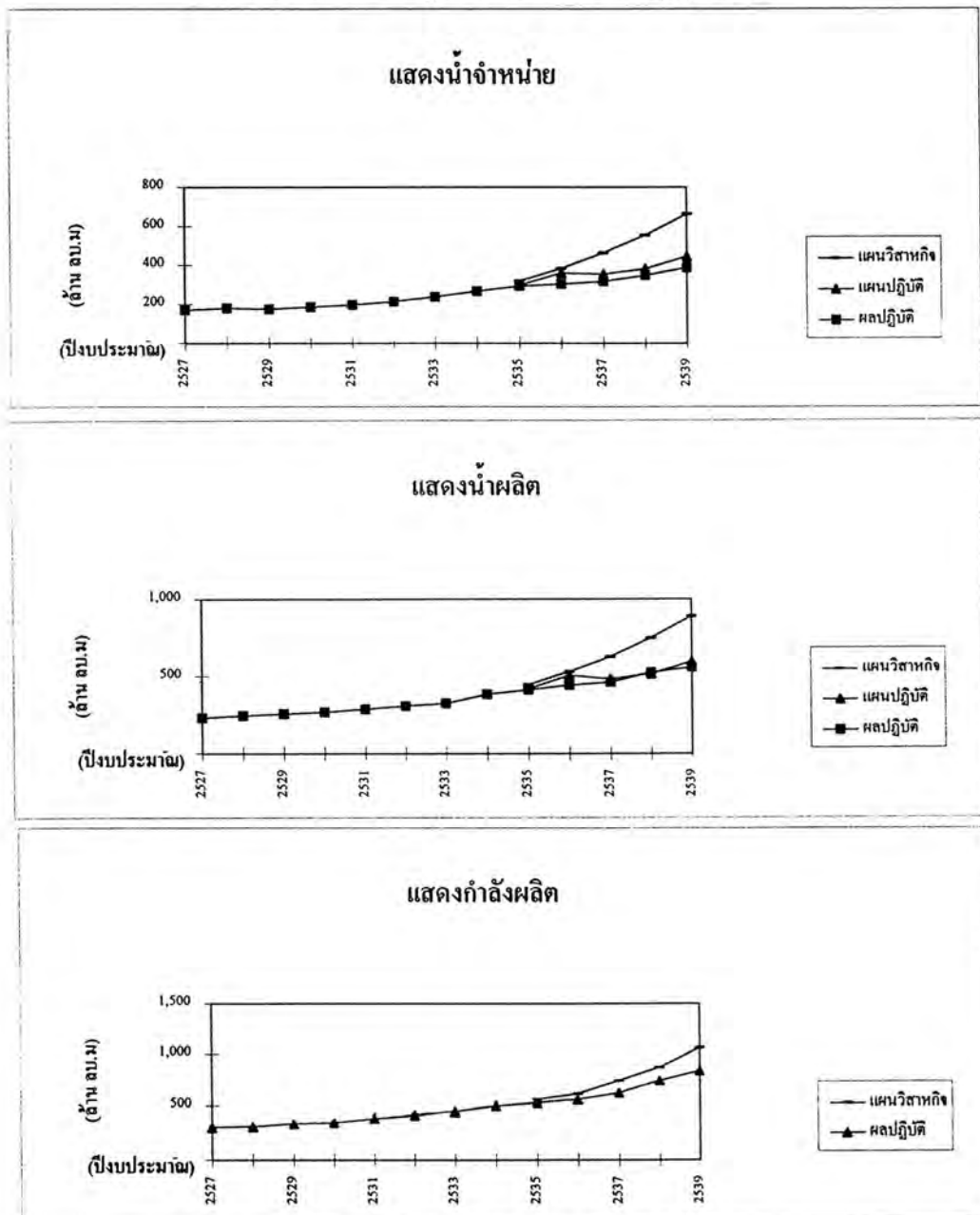


2.2.2 ด้านการผลิตและจำหน่าย ในด้านที่เกี่ยวกับการผลิตและจำหน่าย ระหว่างปี พ.ศ. 2535-2539 เมื่อเปรียบเทียบกับเป้าหมายในแผนวิสาหกิจ ผลปรากฏว่าต่ำกว่าเป้าหมายที่กำหนด ดังแสดงไว้ในรูปที่ 3 และตารางที่ 1 ทั้งนี้เนื่องจาก

(1) การเพิ่มกำลังการผลิตรวม ตามแผนจะต้องเพิ่มเฉลี่ยประมาณ 100 ล้านลบ.ม. ต่อปี โดยการลงทุนปรับปรุงขยายระบบประปาให้มีกำลังผลิตพอเพียงและครอบคลุมอนาคตอีกประมาณ 10 ปี แต่ผลที่เกิดขึ้นจริงสามารถเพิ่มกำลังผลิตได้เฉลี่ยประมาณ 70 ล้านลบ.ม.ต่อปี สาเหตุที่ทำให้กำลังการผลิตไม่เป็นไปตามเป้าหมายนั้น เนื่องจากโครงการที่กปภ.เสนอขอรับการสนับสนุนงบประมาณค่าก่อสร้าง ไม่ได้ได้รับการจัดสรรงบประมาณตามแผน การจัดหาที่ดินเพื่อการก่อสร้างไม่ได้ตามแผน และผลการก่อสร้างของแต่ละโครงการที่ไต่งบประมาณมาแล้วเสร็จล่าช้าเป็นส่วนใหญ่

(2) ส่วนปริมาณน้ำผลิตและน้ำจำหน่ายที่ต่ำกว่าเป้าหมายนั้น ก็เนื่องจากการเพิ่มจำนวนผู้ใช้น้ำในแต่ละการประปาไม่เป็นไปตามเป้าหมาย โดยมีสาเหตุมาจากการประปาหลายแห่งมีน้ำไม่พอจำหน่ายเนื่องมาจากแหล่งน้ำดิบขาดแคลน และการก่อสร้างโครงการใหม่เสร็จล่าช้าทำให้ขยายบริการไม่ได้ตามแผน เป็นต้น

รูปที่ 3 เปรียบเทียบปริมาณน้ำจำหน่าย น้ำผลิต กำลังผลิต
ตามแผนวิสาหกิจ แผนปฏิบัติประจำปีและผลการปฏิบัติการ



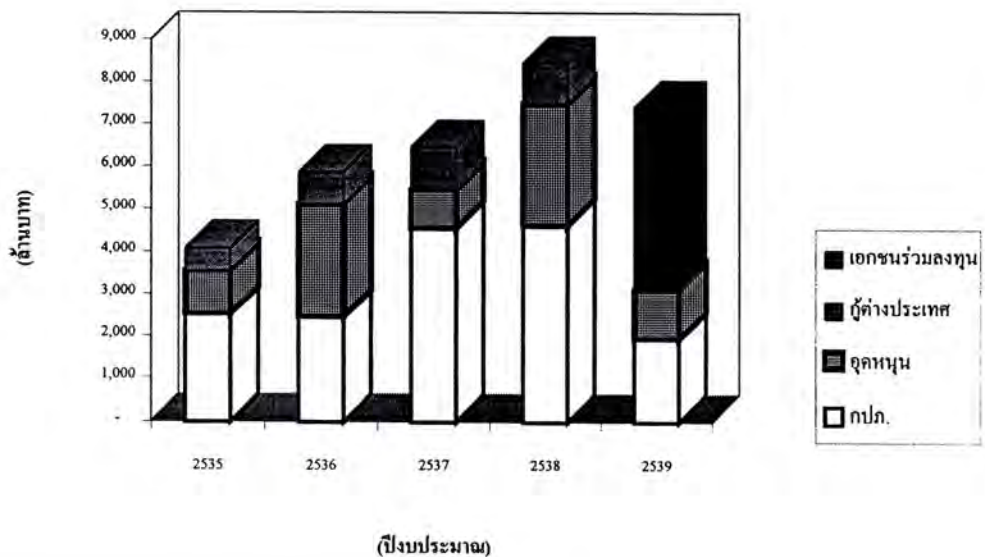
ตารางที่ 1 เปรียบเทียบเป้าหมายระหว่างแผนวิสาหกิจ แผนลงทุน และผลการปฏิบัติงานในช่วงปี 2535–2539

ปี	แผนวิสาหกิจ			กปก.กำหนดเป้าหมายใน เอกสารขบลงทุนประจำปี			ผลการปฏิบัติงาน			
	จำนวน (ล้านบาท.ม)	น้ำผลิต (ล้านบาท.ม)	กำลังผลิต (ล้านบาท.ม)	จำนวน (ล้านบาท.ม)	น้ำผลิต (ล้านบาท.ม)	กำลังผลิต (ล้านบาท.ม)	จำนวน (ล้านบาท.ม)	น้ำผลิต (ล้านบาท.ม)	กำลังผลิต (ล้านบาท.ม)	%น้ำสูญเสีย (ล้านบาท.ม)
2527							170	232	302	26.72%
2528							180	244	309	26.23%
2529							175	256	337	31.64%
2530							185	267	346	30.71%
2531							196	287	387	31.71%
2532							213	306	415	30.39%
2533							237	323	448	26.63%
2534							266	380	499	30.00%
2535	320	444	559	298	416	–	292	410	530	28.78%
2536	384	527	614	362	502	–	303	439	559	30.98%
2537	461	626	741	355	480	–	317	458	623	31.22%
2538	553	744	871	383	515	–	350	523	739	33.10%
2539	663	884	1062	445	594	–	* 390	* 557	* 836	30.00%

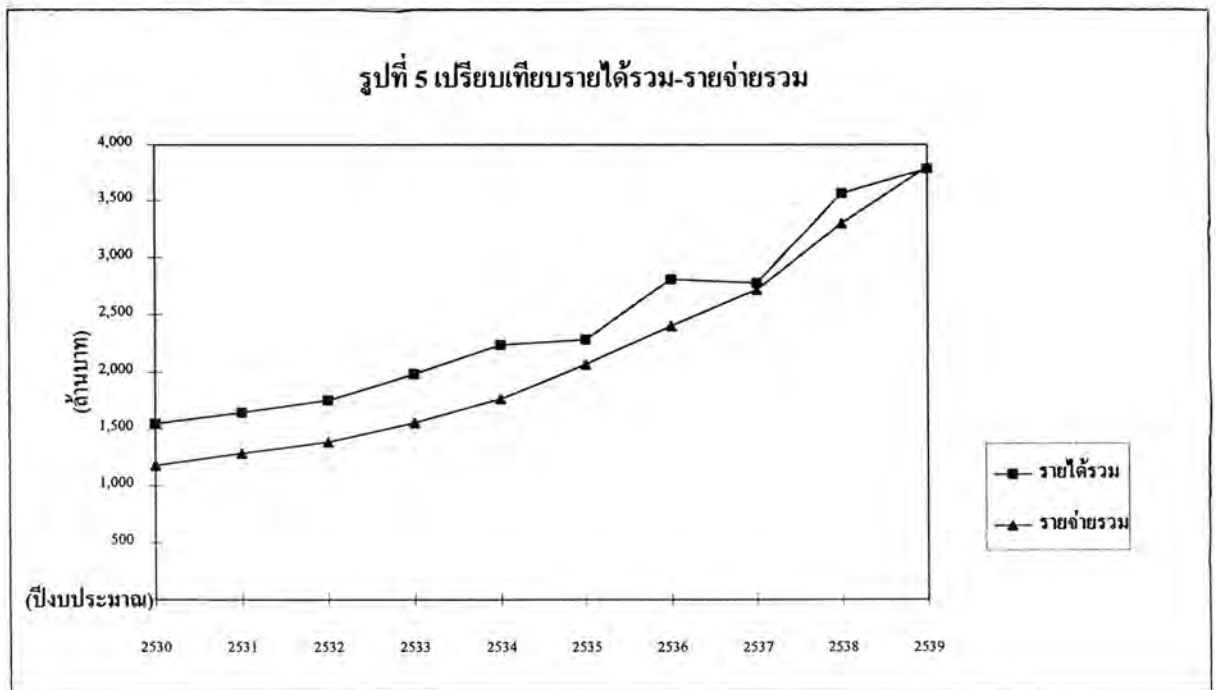
* ตัวเลขประมาณการ

2.2.3 **ด้านการเงินและการลงทุน** ตามแผนวิสาหกิจ ฉบับที่ 2 (2535-2539) ประเมินการว่าจะลงทุนในวงเงินเต็มโครงการรวม ประมาณ 35,000 ล้านบาท หรือเฉลี่ยปีละ 7,000 ล้านบาท แต่ผลปรากฏว่า กปภ. ได้รับอนุมัติโครงการใหม่เป็นงบเต็มโครงการเพื่อลงทุนแต่ละปีไม่เป็นไปตามเป้าหมาย โดยเฉพาะในช่วง 2 ปีแรก (รูปที่ 4) ทำให้โครงการก่อสร้างหลายโครงการต้องเลื่อนออกไปตามปีงบประมาณที่ได้รับ ในปี 2537-2538 กปภ. ได้พยายามลงทุนด้วยตนเองมากขึ้น โดยการกู้เงินพันธบัตร และเงินกู้ต่างประเทศมาดำเนินการ โดยคาดว่าจะได้รับการปรับค่าน้ำมาชดเชยการลงทุน นอกจากนี้ กปภ. ได้ใช้วิธีการใหม่โดยการให้เอกชนร่วมลงทุนในบางโครงการด้วย เช่น การให้เอกชนร่วมลงทุนโครงการปรับปรุงขยายระบบประปาปทุมธานี-รังสิต ซึ่งเป็นโครงการแรกของกปภ. โดยเริ่มโครงการในปีงบประมาณ 2539 วิธีนี้จะทำให้มีการพัฒนาระบบประปาได้เร็วขึ้น โดย กปภ. ไม่ต้องลงทุนหรือลงทุนเพียงเล็กน้อย

รูปที่ 4 เปรียบเทียบแหล่งเงินลงทุนเต็มโครงการที่ได้รับอนุมัติ



สำหรับด้านการเงิน กปภ.ดำเนินงานมีกำไรในปี 2535 และมีแนวโน้มจะประสบภาวะขาดทุนจากการดำเนินงานในปี 2536 (รูปที่ 5) แต่ก็สามารถฟื้นวิกฤตไปได้เมื่อคณะกรรมการได้อนุมัติให้มีการปรับอัตราค่าน้ำในช่วงระหว่างปี 2535-2536 และให้ กปภ.เสนอโครงสร้างใหม่ที่จะใช้ในปีต่อไป จึงทำให้ปี 2536 มีกำไรเพิ่มขึ้น ต่อมาในปี 2537 กปภ.ได้เสนอคณะกรรมการพิจารณาโครงสร้างอัตราค่าน้ำใหม่ ปรากฏว่ายังไม่ได้รับอนุมัติจนบัดนี้ (มิถุนายน 2539) ทำให้ปี 2537 มีรายได้สูงกว่ารายจ่ายเพียงเล็กน้อย และมีแนวโน้มจะต้องขาดทุนในปี 2538 อย่างไรก็ตามในปี 2538 กปภ. มีรายได้เพิ่มจากการปรับค่าบริการทั่วไปจึงทำให้ยังไม่ขาดทุน สำหรับปี 2539 คาดว่าจะขาดทุนอีก หากไม่มีการปรับค่าน้ำ ทั้งนี้เนื่องจากอัตราเพิ่มของรายจ่ายสูงขึ้นทุกปี แต่อัตราขายกลับคงที่ ผลกำไรจากการดำเนินงานแต่ละปีจะไม่พอสำหรับการนำไปลงทุนต่อไป ดังนั้นจึงต้องกู้เงินมาเป็นค่าใช้จ่ายการลงทุนในส่วนที่ขาด โดยได้ขอกู้เงินลงทุนปี 2537-2539 เฉลี่ยประมาณปีละ 4,000 ล้านบาท ส่วนที่เหลือใช้เงินรายได้ ซึ่งจะทำให้ กปภ.มีภาระดอกเบี้ยจากเงินกู้ที่ต้องจ่ายในปี 2539 เกือบ 1,000 ล้านบาท และต้องหักคืนเงินต้นอีกปีละประมาณ 1,000 ล้านบาท นั่นคือ กปภ.ต้องขายน้ำให้มีกำไรมากกว่า 2,000 ล้านบาทต่อปี จึงจะสามารถนำเงินส่วนกำไรไปชำระหนี้เงินกู้ได้เมื่อถึงกำหนดจ่ายคืนในอีก 2-3 ปีข้างหน้า



2.2.4 ด้านการพัฒนาองค์กรและการจัดการ ในช่วงระหว่างปี 2535-2539 กปภ. มีเป้าหมายในการกำหนดสัดส่วนพนักงาน 9 คน ต่อผู้ใช้น้ำ 1,000 ราย ผลปรากฏว่าสามารถควบคุมอัตรากำลังให้อยู่ได้ในระดับเฉลี่ย พนักงาน 7 คน ต่อผู้ใช้น้ำ 1,000 ราย แสดงให้เห็นว่ามีการควบคุมที่ได้ผลเกินเป้าหมาย เนื่องจากพนักงานมีประสิทธิภาพเพิ่มขึ้น ส่วนการควบคุมน้ำสูญเสีย กปภ. ยังไม่สามารถควบคุมให้ลดลงมาได้ถึงระดับ 25% กล่าวคือยังคงมีอัตราน้ำสูญเสียประมาณ 30% (ตารางที่ 1) ทั้งนี้เนื่องจากขาดงบประมาณลงทุนในการเปลี่ยนท่อเก่าที่หมดอายุใช้งาน

การพัฒนาองค์กร กปภ. ได้ปรับปรุงโครงสร้างองค์กรใหม่เมื่อ ปี 2537 เพื่อให้มีหน่วยงานรับผิดชอบโดยตรงเพิ่มขึ้น เช่น ในด้านการควบคุมน้ำสูญเสีย และการให้เอกชนร่วมลงทุน เป็นต้น

การพัฒนาด้านบุคลากร กปภ. มีการฝึกอบรมพนักงานที่มีคุณวุฒิต่ำกว่าปริญญาให้มีความรู้เฉพาะด้านอยู่เป็นประจำ เพื่อให้พนักงานที่มีอยู่แล้วมีความสามารถเพิ่มขึ้น แต่ในส่วนของพนักงานที่มีวิชาชีพเฉพาะ เช่น วิศวกร นักวิทยาศาสตร์ นักบัญชี นักวิชาการคอมพิวเตอร์ ในช่วง 2535-2539 เกิดการขาดแคลนมาก เนื่องจากมีการลาออกของพนักงาน กปภ. ไปสู่ภาคเอกชนเป็นจำนวนมาก ทำให้ ขณะนี้ กปภ. กำลังขาดแคลนนักวิชาการในด้านนี้ และถึงแม้ กปภ. จะได้พยายามจ้างบริษัทที่ปรึกษามาช่วยในงานวางแผนและออกแบบโครงการแล้วก็ตาม กปภ. ก็ยังขาดพนักงานที่ชำนาญงานเพื่อตรวจสอบการทำงานของที่ปรึกษาในขั้นตอนสุดท้าย อันเป็นสาเหตุให้โครงการต่างๆ ที่ได้รับงบประมาณมาแล้วไม่สามารถนำไปประกวดราคาและก่อสร้างได้ตรงตามระยะเวลาของแผนปฏิบัติงาน

2.2.5 ด้านการบริการสังคม ตามแผนวิสาหกิจ ฉบับที่ 2 (2535-2539) กปภ. จะสร้างประปาใหม่ เฉลี่ยปีละ 30 แห่ง และปรับปรุงประปาท้องถิ่นหลังรับโอนประมาณปีละ 30 แห่ง โดยขอเงินอุดหนุนจากรัฐบาลซึ่งจะทำให้มีน้ำประปาบริการประชาชนในชนบทได้เพิ่มขึ้นปีละประมาณ 250,000 คน และจ่ายน้ำโดยไม่คิดมูลค่าเพื่อช่วยเหลือประชาชนที่ประสบภัยต่างๆ ไม่เกิน 5000 ล้านลิตร/ปี ผลดำเนินงานปรากฏว่าโครงการก่อสร้างไม่เป็นไปตามเป้าหมาย เนื่องจาก กปภ. ได้รับงบประมาณ เพื่อพัฒนาประปาชนบทต่ำกว่าเป้าหมายในแต่ละปี ดังตารางที่ 2 ส่วนการจ่ายน้ำโดยไม่คิดมูลค่า ปรากฏว่าแต่ละปีประชาชนที่ประสบภัยขอใช้น้ำไม่เกิน 1,000 ล้านลิตร/ปี ทำให้ กปภ. ประหยัดการสูญเสียน้ำได้ส่วนหนึ่ง

ตารางที่ 2 แสดงจำนวนประปาสุขาภิบาลที่ได้งบประมาณ (แห่ง)

ปี	ก่อสร้างใหม่		ปรับปรุงหลังรับโอน	
	ขอตั้ง	อนุมัติ	ขอตั้ง	อนุมัติ
2535	36	10	41	15
2536	58	12	52	17
2537	59	4	72	10
2538	69	49	73	15
2539	23	12	52	14

3. การประเมินสภาพแวดล้อมภายนอก, ภายใน และการคาดการณ์อนาคต

8. การประเมินสภาพแวดล้อมภายนอก, ภายใน และการคาดการณ์อนาคต

กปก.เป็นรัฐวิสาหกิจที่รับผิดชอบในการจัดหา ผลิต และจำหน่ายน้ำประปาเพื่อการอุปโภค บริโภคของประชาชนในส่วนภูมิภาค ซึ่งเป็นส่วนสำคัญในการส่งเสริมการพัฒนาเมือง อุตสาหกรรมและการท่องเที่ยว ตลอดจนการพัฒนาชนบทเพื่อให้ประชาชนมีโอกาสใช้น้ำประปาเหมือน คนในเมือง การดำเนินกิจการประปาจะบรรลุวัตถุประสงค์ได้ จะต้องพิจารณาปัจจัยต่างๆทั้งด้าน เศรษฐกิจ สังคม ทรัพยากรธรรมชาติ สิ่งแวดล้อม และเทคโนโลยี รวมทั้งนโยบายของรัฐบาล ซึ่งเป็นปัจจัยที่เกิดขึ้นจากภายนอก กปก. ส่วนปัจจัยภายในของ กปก. เองจะเกี่ยวข้องกับการบุคลากร การเงิน การบริหาร และการจัดการ

3.1 สภาพแวดล้อมภายนอก

3.1.1 ด้านเศรษฐกิจและสังคม

ในช่วงต้นของแผนพัฒนาเศรษฐกิจและสังคมแห่งชาติ ฉบับที่ 7 (พ.ศ. 2535-2539) อัตราการเจริญเติบโตทางเศรษฐกิจของประเทศไทย มีค่าเฉลี่ยประมาณ 8.5% ต่อปี ประชากรมีรายได้เฉลี่ยต่อหัวต่อปี เพิ่มขึ้นจาก 41,000 บาท ในปี พ.ศ.2534 เป็น 60,000 บาท ในปี พ.ศ.2537 การขยายตัวทางเศรษฐกิจในเกณฑ์ที่สูงดังกล่าว ส่งผลให้มีความต้องการด้าน สาธารณูปโภคมากขึ้น เนื่องจากมีการขยายตัวของชุมชนเมืองและที่อยู่อาศัยในเขตเมืองเพิ่มขึ้น มีการพัฒนาเศรษฐกิจในพื้นที่เฉพาะ, การเจริญเติบโตของภาคอุตสาหกรรม พาณิชยกรรม และการท่องเที่ยวก็ขยายตัวเพิ่มขึ้นด้วย คาดว่าในช่วงแผนพัฒนาฯ ฉบับที่ 8 (พ.ศ.2540-2544) คนไทยจะมี รายได้เฉลี่ยเพิ่มขึ้นจาก 79,000 บาท ในปี พ.ศ.2540 เป็น 112,000 บาท ในปี 2544

ความเจริญเติบโตทางเศรษฐกิจดังกล่าวจะทำให้เขตเมืองขยายตัวกล่าวคือ พื้นที่ที่อยู่รอบ ๆ เมืองหรืออยู่ในชนบท จะเริ่มเปลี่ยนสภาพเป็นชุมชนที่มีความหนาแน่นของ ประชากรเพิ่มขึ้น กิจกรรมต่าง ๆ ทางสังคมก็มีมากขึ้น เช่น การศึกษา, พาณิชยกรรม, อุตสาหกรรม และการท่องเที่ยว ในยุคโลกาภิวัตน์จะเป็นสังคมที่ไร้พรมแดน การติดต่อค้าขาย และการรวมกลุ่ม ประเทศในเขตภูมิภาคเดียวกัน จะเป็นสิ่งช่วยเร่งให้เกิดการลงทุนด้านต่างๆ สิ่งสำคัญประการหนึ่ง ที่จะเป็นตัวเสริมให้กิจกรรมต่างๆ เหล่านี้ ดำเนินไปด้วยดี ก็คือความพร้อมในด้านโครงสร้างพื้นฐานที่จะต้องทำไปพร้อมๆ กับการพัฒนาทรัพยากรมนุษย์ที่เป็นเป้าหมายหลักของแผนพัฒนา เศรษฐกิจและสังคมแห่งชาติ ฉบับที่ 8 (พ.ศ.2540-2544) ด้วย

3.1.2 ด้านสิ่งแวดล้อมและแหล่งน้ำ

การขยายตัวทางเศรษฐกิจอย่างรวดเร็วในระยะที่ผ่านมา เช่นการเปลี่ยนแปลงโครงสร้างเศรษฐกิจไปเป็นอุตสาหกรรมที่เกี่ยวข้องกับการเกษตรและการบริการมากขึ้น การเปลี่ยนแปลงขนาดของชุมชนทั้งในเขตเมืองและชนบท ก่อให้เกิดผลกระทบต่อสิ่งแวดล้อม โดยเฉพาะกับแหล่งน้ำซึ่งเป็นปัจจัยสำคัญในการผลิตน้ำประปา อาทิ เช่น

- คุณภาพน้ำในแม่น้ำสายหลัก โดยเฉพาะแม่น้ำเจ้าพระยา และแม่น้ำท่าจีน บางช่วงมีคุณภาพต่ำกว่ามาตรฐานที่จะใช้ประโยชน์ในการนำมาผลิตเป็นน้ำประปา เนื่องจากแหล่งน้ำถูกปนเปื้อนจากมลพิษต่าง ๆ เช่น น้ำเสียของชุมชน ธุรกิจบริการ โรงงานอุตสาหกรรม และการเกษตรกรรม ซึ่งจะไหลลงสู่แหล่งน้ำที่เป็นวัตถุดิบสำหรับใช้ผลิตประปา

- การควบคุมและลดปัญหามลพิษของแหล่งน้ำในระยะที่ผ่านมา ยังขาดการลงทุนที่เหมาะสมในการก่อสร้างระบบบำบัดน้ำเสียรวมสำหรับชุมชนขนาดใหญ่

- ปริมาณของน้ำในลำน้ำต่าง ๆ มีสภาพการขาดแคลนน้ำเพิ่มขึ้น เนื่องจากประชาชนมีความต้องการน้ำที่เพิ่มสูงขึ้น และอีกส่วนหนึ่งมาจากปัญหาของระบบนิเวศน์วิทยาที่เปลี่ยนแปลง เช่นการทำลายสภาพป่าต้นน้ำ, การลดจำนวนพื้นที่สีเขียว ทำให้พื้นที่รับน้ำฝนตามธรรมชาติลดน้อยลง หรือเปลี่ยนแปลงไป

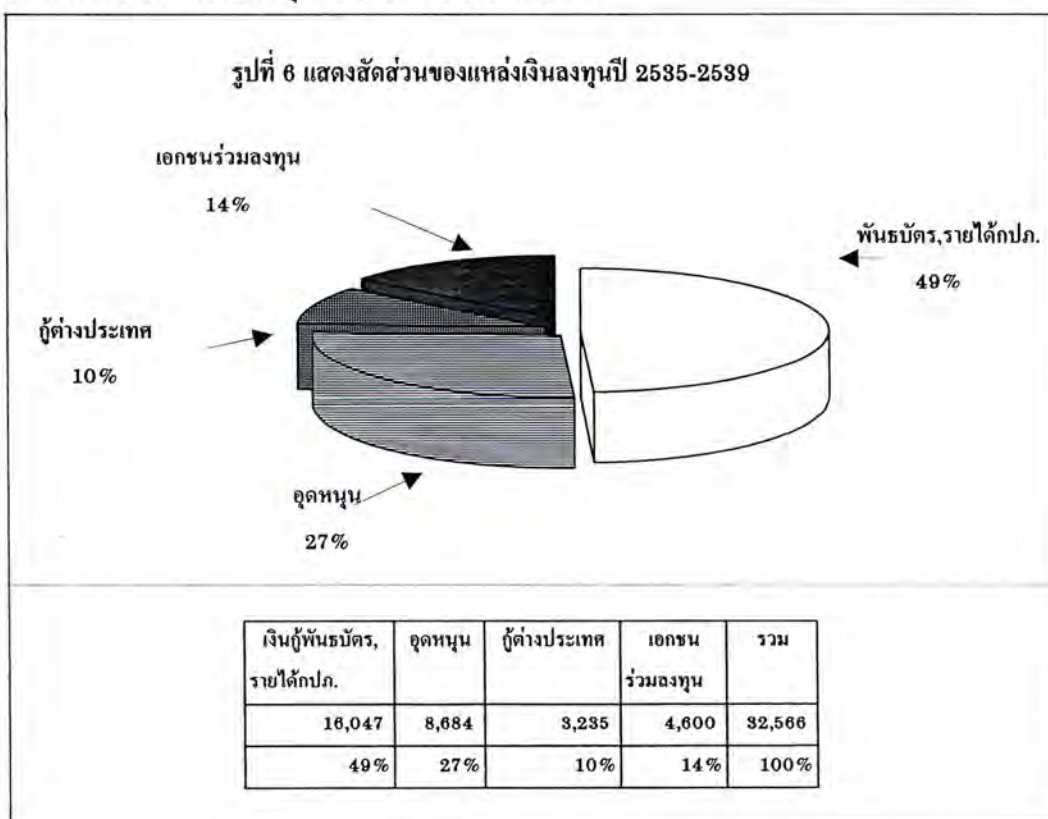
3.1.3 ด้านเทคโนโลยี

การเปลี่ยนแปลงของเทคโนโลยีสาขาต่างๆ ขณะนี้เป็นไปอย่างรวดเร็ว เนื่องจากอิทธิพลของกระแสโลกาภิวัตน์ ตัวอย่างของการเปลี่ยนแปลงที่เห็นได้ชัดมาก เช่น การนำระบบคอมพิวเตอร์มาใช้ ไม่ว่าจะเป็นงานที่เกี่ยวกับเทคโนโลยีสารสนเทศ การสื่อสารโทรคมนาคม กระบวนการผลิตทางด้านอุตสาหกรรม ฯลฯ การปรับตัวเพื่อรองรับการเปลี่ยนแปลงโดยนำเทคโนโลยีมาประยุกต์ใช้ในกิจการของการประปา จะทำให้การดำเนินงานด้านต่างๆ ของ กปภ. มีประสิทธิภาพยิ่งขึ้น ทั้งในด้านการบริหาร และการจัดการ นอกจากนี้ยังทำให้ผู้ใช้น้ำได้รับความพึงพอใจมากขึ้น จากการให้บริการที่รวดเร็วขึ้น การนำเทคโนโลยีใหม่ ๆ มาใช้จะต้องเป็นไปอย่างเหมาะสม ไม่ก่อให้เกิดผลกระทบต่อสิ่งแวดล้อม นั่นคือจะต้องมีการวิจัยและการพัฒนา (Research and Development) ควบคู่ไปกับการใช้เทคโนโลยีด้วย

3.2 สภาพแวดล้อมภายใน

3.2.1 สถานะการเงินของ กปภ.

การพัฒนาและขยายระบบประปาให้ทั่วถึงตามนโยบายของรัฐบาล จะสามารถดำเนินการไปได้ตามแผนงานที่เสนอไว้ จะต้องอาศัยเงินลงทุนจำนวนมาก แต่ในช่วงแผนวิสาหกิจ 2535-2539 ปรากฏว่า กปภ.ได้รับอนุมัติการลงทุนเต็มโครงการรวมเป็นเงินประมาณ 32,500 ล้านบาท จากรูปที่ 6 แสดงภาพรวมของการอนุมัติเงินลงทุนเต็มโครงการระยะ 5 ปี (2535-2539) ซึ่งจะมีการใช้จ่ายเงินตามผลการก่อสร้างที่เกิดขึ้นจริงในปีต่อมา ปรากฏว่ารัฐบาลให้เงินอุดหนุนเพื่อปรับปรุงประปา ประมาณ 27% โดย กปภ.ต้องหาแหล่งเงินมาลงทุนประมาณ 59% เช่น เงินกู้และเงินรายได้ส่วนที่เหลือก็ให้เอกชนร่วมลงทุนประมาณ 14% วงเงินที่ กปภ.ต้องจัดหามาลงทุนเองนี้ควรได้มาจากส่วนเกินของการขายน้ำและให้บริการ แต่เมื่อพิจารณาถึงผลประกอบการของ กปภ. จากการใช้ราคาจำหน่ายน้ำเฉลี่ย 8.17 บาท/ลบ.ม. ที่คณะรัฐมนตรีได้อนุมัติไว้แล้ว ปรากฏว่าในช่วงปี 2535-2538 กปภ.คาดว่าจะมีกำไร รวมประมาณ 932 ล้านบาท หรือเฉลี่ยปีละประมาณ 186 ล้านบาท ซึ่งจะเห็นได้ว่า กปภ.มีเงินรายได้เหลือแต่ละปีไม่พอเพียงที่จะลงทุน (รูปที่ 4 และ 5) อย่างไรก็ตาม กปภ.ก็ได้พยายามหาแหล่งเงินลงทุนมาพัฒนาระบบประปาโดยวิธีการต่างๆ เช่น การกู้เงินระยะยาวจากต่างประเทศ กู้เงินพันธบัตรภายในประเทศ และการให้เอกชนมาร่วมลงทุนในบางโครงการ เป็นต้น



นอกจากนี้ กปภ.จะต้องหาวิธีการเพิ่มประสิทธิภาพในการดำเนินงานให้มากขึ้น เช่น การลดรายจ่ายอย่างเหมาะสมต่อการดำเนินงาน การปรับราคาจำหน่ายน้ำและอัตราค่าบริการ ให้สอดคล้องกับการลงทุนและสถานะเศรษฐกิจในปัจจุบัน ตลอดจนดำเนินการเพื่อให้ผู้ใช้น้ำได้ ตระหนักถึงคุณค่าของน้ำ ที่นับวันจะหามาได้ ในราคาที่แพงขึ้นเรื่อยๆ ทั้งนี้เพื่อให้ กปภ.มีเงิน ส่วนเกิน (หรือกำไร) สะสมพอเพียงที่จะชำระเงินกู้ได้ในอนาคต มิฉะนั้นแล้วเมื่อถึงกำหนดชำระ เงินกู้คืน และกปภ.จะไม่มีเงินจ่าย รัฐบาลก็จะต้องให้เงินอุดหนุนแก่ กปภ.ไปใช้หนี้ เช่นเดียวกับ รัฐวิสาหกิจบางแห่งที่รัฐควบคุมราคาจำหน่ายสินค้าและบริการ

8.2.2 บุคลากร

ปัจจุบัน กปภ.มีพนักงานรวมทั้งสิ้นประมาณ 7200 คน เป็นผู้ที่มีความรู้ ด้านวิศวกรรม 70 คน ด้านวิชาการคอมพิวเตอร์ 15 คน นักบัญชี 75 คน ฯลฯ จะเห็นได้ว่า กปภ. มีพนักงานที่มีความรู้ด้านวิชาชีพหลักน้อยมาก

บุคลากรด้านวิศวกรรม วิศวกรสาขาโยธา, ไฟฟ้า, อิเล็กทรอนิกส์ และอื่น ๆ เป็นกลุ่มบุคลากรที่ จะสร้างงานพัฒนาโครงการปรับปรุงระบบประปาขึ้นมา เพื่อให้การก่อสร้างระบบประปากระจาย ไปในส่วนภูมิภาคให้มากที่สุด ปัจจุบัน กปภ.ขาดแคลนวิศวกรดังกล่าว จึงแก้ปัญหาโดยการจ้าง บริษัทวิศวกรที่ปรึกษามาทำการวางแผนหลัก และออกแบบรายละเอียดของโครงการฯ ผลที่ตาม มาก็คือ การขาดแคลนวิศวกรที่มีประสบการณ์ เพื่อตรวจรับงานของบริษัทวิศวกรที่ปรึกษา หาก เป็นเช่นนี้ต่อไป กปภ.จะไม่สามารถจัดทำโครงการพัฒนาระบบประปาขึ้นมาได้

บุคลากรด้านบัญชีและการเงิน การวางระบบบัญชี และการเงินสมัยใหม่ด้วยการนำเครื่อง คอมพิวเตอร์ มาใช้ในการประมวลผลข้อมูล และวิเคราะห์ต้นทุนของการประปาแต่ละแห่ง จำเป็นต้องมีนักบัญชีอยู่ปฏิบัติงานประจำในสำนักงานเขตและการประปาต่าง ๆ แต่ในทางปฏิบัติ พบว่านักบัญชีใหม่ที่ กปภ.ฝึกฝนไว้แล้ว จากสำนักงานใหญ่ เมื่อย้ายไปปฏิบัติงานต่างจังหวัด มัก จะลาออกเพื่อหางานใหม่ที่อยู่ในส่วนกลาง ทำให้การวางระบบบัญชีและการเงิน ของ กปภ.ใน ระดับภูมิภาคมีปัญหาไม่สามารถเริ่มงานได้ทุกแห่งพร้อมกัน

บุคลากรด้านคอมพิวเตอร์ การนำเทคโนโลยีสมัยใหม่เข้ามาใช้ในระบบต่างๆ ของสำนักงาน ประปา กปภ.สามารถจัดซื้อเทคโนโลยีต่างๆ มาใช้งานได้ แต่จะมีปัญหาในด้านการดูแลบำรุง รักษา เพราะ กปภ.มีนักวิชาการคอมพิวเตอร์น้อยมาก ไม่พอเพียงที่จะสนับสนุนการปฏิบัติงานของ สำนักงานประปาและเขต ซึ่งจะส่งผลให้เทคโนโลยีที่ถูกนำมาใช้ไม่เกิดประโยชน์สูงสุด นอกจากนี้ พนักงานของ กปภ.ในระดับผู้บริหารยังขาดความรู้ความเข้าใจในการใช้คอมพิวเตอร์มาประยุกต์ กับงานประจำ เพื่อปรับปรุงการบริการประชาชนให้เร็วขึ้น ทำให้การพัฒนาโดยใช้เทคโนโลยีสมัย ใหม่ไม่สามารถดำเนินการได้อย่างรวดเร็ว

3.2.3 การบริหารและการจัดการ

(1) กปภ. ในปี 2539 มีสำนักงานประจำจำนวนมากกว่า 220 แห่ง ทั่วประเทศ การบริหารและการจัดการของสำนักงานประจำในช่วงปี 2535-2539 ยังมีการดำเนินงานในเชิงธุรกิจน้อย กล่าวคือมักจะดำเนินการในรูปแบบของราชการ ผู้บริหารสำนักงานประจำส่วนใหญ่บริหารกิจการประจำในเชิงรับมากกว่าเชิงรุก ทำให้การขยายบริการไม่เป็นไปตามเป้าหมาย ทั้งนี้ เกิดจากความไม่คล่องตัวในการปฏิบัติงานเพราะต้องปฏิบัติตามระเบียบที่ไม่ทันสมัย ผู้บริหารมีอำนาจในการจัดการน้อยเกินไป หรือได้รับมอบอำนาจแล้วแต่ไม่นำไปปฏิบัติเพราะขาดประสบการณ์ในการใช้อำนาจที่ได้รับมอบหมาย

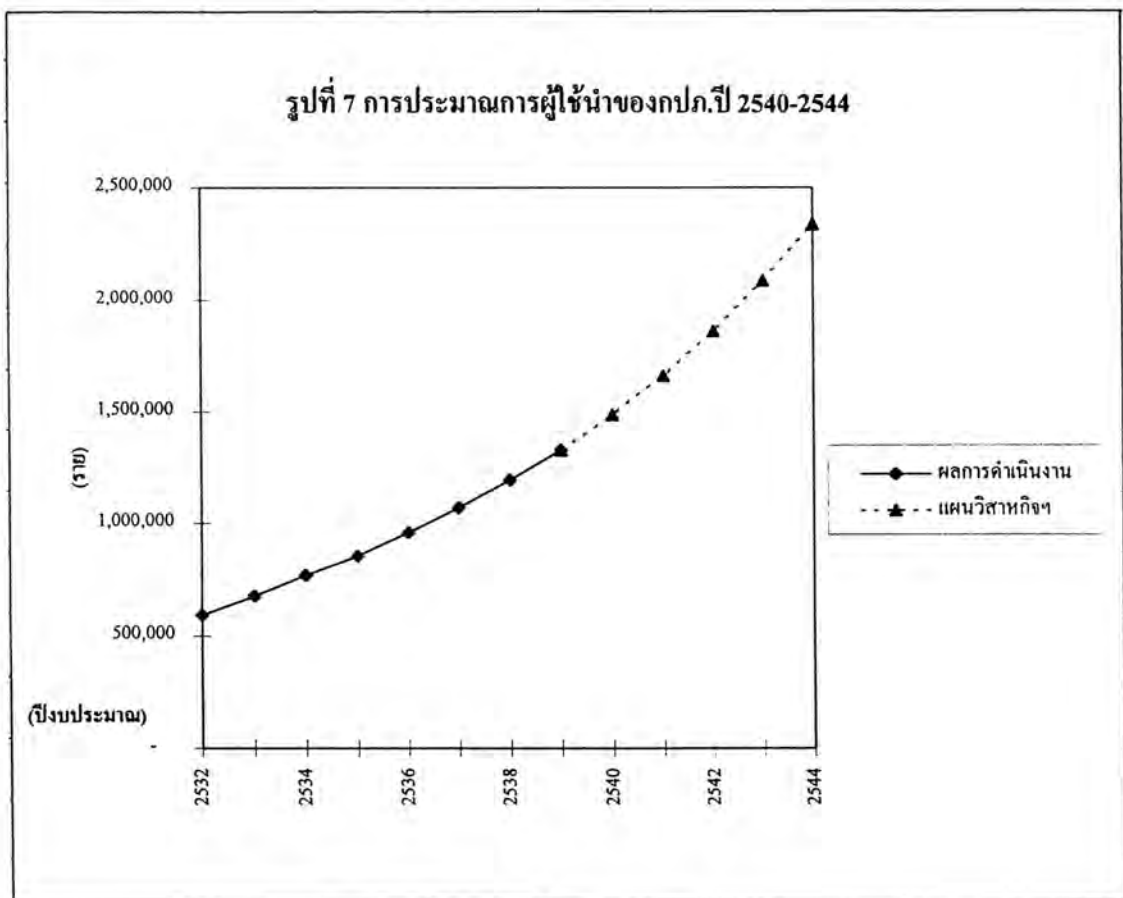
(2) การรวบรวมข้อมูล รายงาน ข่าวสารต่าง ๆ จากสำนักงานประจำที่อยู่อย่างกระจัดกระจายทั่วประเทศต้องใช้เวลามาก บางครั้งข้อมูลที่ได้รับไม่ทันเหตุการณ์ เนื่องจากปัจจุบัน กปภ. ยังไม่สามารถจัดทำศูนย์รวมข้อมูลและข่าวสาร เพื่อการบริหารงานและการตัดสินใจของผู้บริหารได้อย่างรวดเร็วและมีประสิทธิภาพ สาเหตุสำคัญก็คือพนักงานส่วนใหญ่ไม่ให้ความสำคัญและเอาใจใส่ในการบันทึกข้อมูลตามที่กำหนด หรือในทางตรงกันข้ามมีการกำหนดรูปแบบการเก็บข้อมูลซ้ำซ้อน ทำให้ผู้บันทึกข้อมูลต้องทำงานซ้ำซ้อน

(3) โครงสร้างการบริหารงาน ในปัจจุบัน กปภ. มีโครงสร้างที่แบ่งหน้าที่เป็นหน่วยต่างๆ จำนวนมากขึ้นมารับผิดชอบ ทำให้งานที่ต้องรับผิดชอบในหลายเรื่องมีความซ้ำซ้อนหรือเหลื่อมหน้าที่ซึ่งกันและกัน ทำให้ไม่สามารถกำหนดให้ชัดเจนได้ว่าแต่ละเรื่องหน่วยใดรับผิดชอบ

3.8 การคาดการณ์อนาคต

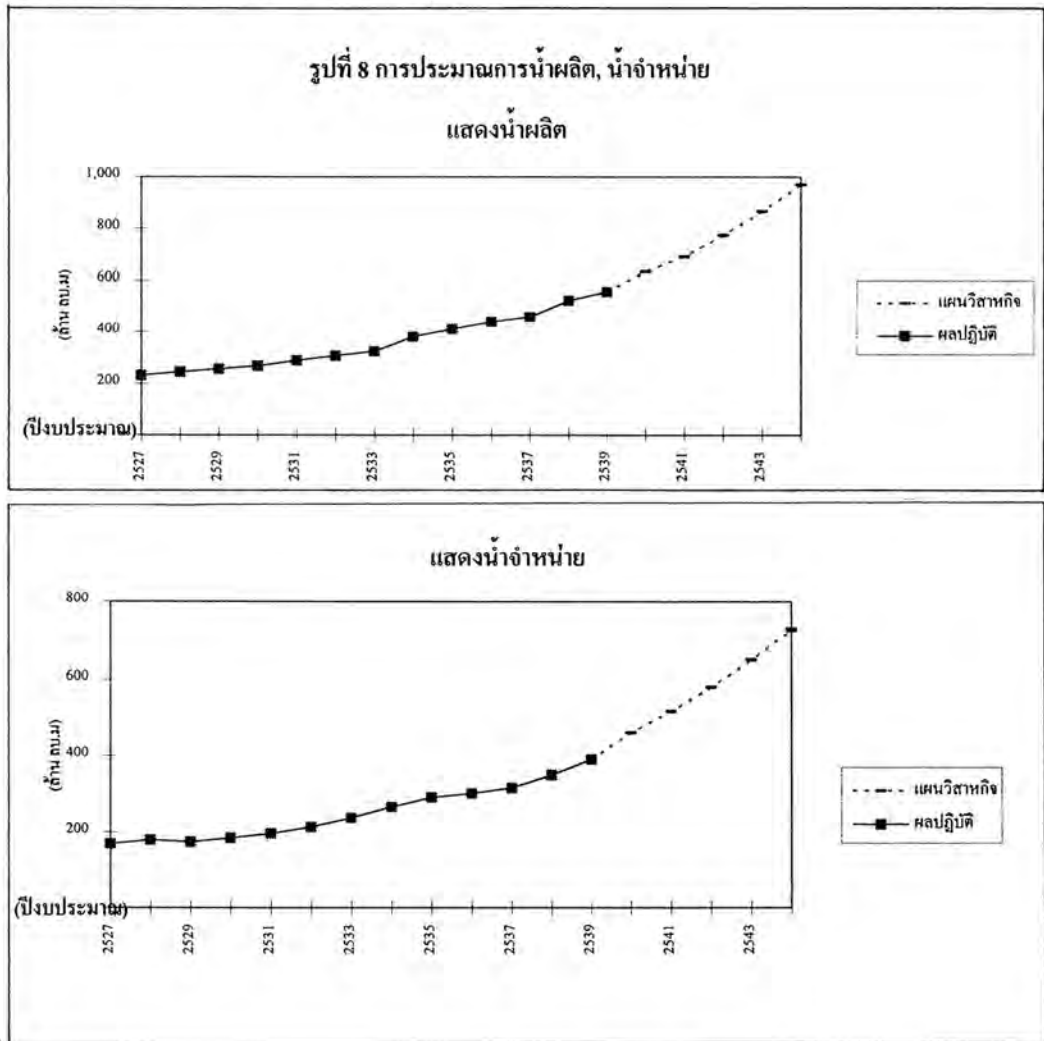
3.3.1 ด้านการตลาด

ในช่วงปี 2540-2544 คาดว่าจะมีผู้ใช้น้ำเพิ่มในอัตราที่สูงขึ้น เนื่องจากช่วงที่ผ่านมาสำนักงานประปาหลายแห่ง ไม่สามารถขยายบริการเพิ่มให้แก่ลูกค้าได้ เพราะระบบประปาที่จะขยายไม่สามารถก่อสร้างให้แล้วเสร็จตามแผน ส่วนใหญ่คาดว่าจะก่อสร้างเสร็จในปี 2539-2541 จากสถิติที่ผ่านมาพบว่า ในระหว่างปี พ.ศ.2535-2539 กปก.มีอัตราการเพิ่มจำนวนของผู้ใช้น้ำอยู่ระหว่าง 10-13% ต่อปี หรือเฉลี่ย 11.6% ต่อปี ดังนั้นในช่วงแผนวิสาหกิจฉบับที่ 3 (2540-2544) การประปาส่วนภูมิภาค คาดว่าจะสามารถเพิ่มจำนวนผู้ใช้น้ำได้เฉลี่ยปีละประมาณ 12% นั่นคือจากจำนวนผู้ใช้น้ำสิ้นปี พ.ศ.2539 คาดว่ามี 1,358,000 ราย จะเพิ่มเป็น 2,340,000 ราย ในปี พ.ศ.2544 หรือเพิ่มเฉลี่ยปีละประมาณ 200,000 ราย (รูปที่ 7)



3.3.2 ด้านการผลิต-จำหน่าย

กปภ.มีกำลังผลิตของระบบประปาที่กระจายอยู่ทั่วประเทศ ในปี 2539 รวมได้ประมาณ 840 ล้านลบ.ม. และระบบประปาหลายแห่งก็อยู่ระหว่างการก่อสร้างเพิ่มเติม จะแล้วเสร็จในช่วงปี 2540-2544 ซึ่งคาดการณ์ได้ว่า หากมีการลงทุนตามแผนวิสาหกิจฉบับที่ 3 แล้ว ในปี 2544 จะมีกำลังการผลิตรวมประมาณ 1,370 ล้านลบ.ม./ปี หรือเฉลี่ยเพิ่มกำลังผลิตได้ปีละ 100 ล้านลบ.ม./ปี แต่เนื่องจากกำลังผลิตน้ำรวมเหล่านี้ ไม่สามารถเชื่อมโยงกันได้ทั้งหมดเหมือนระบบไฟฟ้า ดังนั้นการผลิตและจำหน่ายน้ำของสำนักงานประปาแต่ละแห่ง จะมีความสามารถไม่เท่ากัน เพราะบางแห่งมีน้ำเหลือพอจ่ายแต่ความต้องการขอประชาชนมีจำกัด หรือในทางตรงกันข้ามบางแห่งมีความต้องการน้ำมาก แต่สำนักงานประปาผลิตได้ไม่พอเพียง ด้วยสาเหตุขาดแคลนแหล่งน้ำดิบหรือขยายกำลังผลิตไม่ทันต่อความต้องการ ดังนั้นปริมาณน้ำจำหน่ายในช่วงปี 2540-2544 คาดว่าจะเพิ่มจาก 390 ล้านลบ.ม. ในปี พ.ศ.2539 เป็น 730 ล้านลบ.ม. ในปี พ.ศ.2544 อัตราเพิ่มเฉลี่ยประมาณ 12% ต่อปี หรือเพิ่มปีละ 70 ล้านลบ.ม. ส่วนน้ำสูญเสียควรควบคุมให้อยู่ในระดับไม่เกิน 25% ภายในปี 2544 ด้วย (รูปที่ 8)



3.3.3 การลงทุนและการเงิน

เนื่องจากรัฐบาลมีนโยบายให้ กปภ.ขยายบริการประปาไปสู่ท้องถิ่นให้เร็วที่สุด ดังนั้น ในแผนวิสาหกิจฉบับที่ 3 คาดการณ์ว่าจะทำการปรับปรุงขยายระบบประปาที่มีอยู่ประมาณปีละ 20-30 แห่ง โดย กปภ.จะลงทุนเองเฉพาะพื้นที่ที่ให้ผลตอบแทนคุ้มค่าการลงทุนด้วยวิธีการกู้เงินมาลงทุน และให้เอกชนร่วมลงทุนในบางโครงการ สำหรับการประปาที่ลงทุนแล้วไม่คุ้ม รวมทั้งการพัฒนาประปาชนบท ทั้งก่อสร้างใหม่ ปรับปรุงประปาหลังการรับโอนพัฒนาแหล่งน้ำ และวางท่อขยายไปหมู่บ้านชนบท กปภ.จะดำเนินการปรับปรุงในกรณีที่ได้รับ การอุดหนุนจากรัฐบาลเท่านั้น นอกจากนี้ กปภ.ควรของบอุดหนุนมาใช้ในการบริหารระบบประปาชนบท ที่รัฐบาลมอบหมายให้ กปภ.ดำเนินการด้วย

การดำเนินกิจการของ กปภ.ในช่วงปี 2540-2544 กปภ.ควรดำเนินกิจการให้มีรายได้เหลือพอที่จะใช้หนี้เงินกู้และดอกเบี้ย ของการลงทุนในช่วงที่ผ่านมา รวมทั้งหนี้ที่เกิดจากการลงทุนใหม่ด้วย ในปี 2539 กปภ.มีหนี้เงินกู้สะสมประมาณ 10,000 ล้านบาท เมื่อคิดดอกเบี้ยประมาณ 9% ต่อปี จะเป็นเงิน 900 ล้านบาท และหากต้องจ่ายคืนเงินต้นประมาณ 10% ทุกปี หรือประมาณ 1,000 ล้านบาท นั้นหมายความว่าต้องทำรายได้ให้มีส่วนเกินไม่น้อยกว่าปีละ 1,900 ล้านบาท เช่น หากขายน้ำปีละ 400 ล้านลบ.ม. ก็จะต้องขายน้ำเฉลี่ยให้สูงกว่าต้นทุนประมาณ ลบ.ม.ละ 5.00 บาท ปัจจุบัน (ปี 2539) ต้นทุนเฉลี่ยค่าน้ำประมาณ 7.95 บาท/ลบ.ม. ดังนั้น ในช่วงแผนวิสาหกิจฉบับที่ 3 (ปี 2540-2544) จะต้องมีการปรับอัตราค่าน้ำให้เหมาะสม เพื่อ กปภ.จะได้มีเงินเหลือไปพัฒนากิจการประปาต่อไป

อนึ่ง ในกรณีที่มีการปรับอัตราค่าน้ำ แต่ไม่พอเพียง หรือครอบคลุมค่าใช้จ่ายที่ กปภ.ได้กู้มาลงทุนไปแล้ว เมื่อถึงกำหนดการใช้คืนเงินต้นรัฐบาลจะต้องช่วยเหลือ โดยการให้เงินอุดหนุนเพื่อชำระหนี้เงินกู้ที่ กปภ.กู้มาดำเนินงานตามนโยบายของรัฐด้วย

3.3.4 การพัฒนาบุคลากร

เนื่องจากค่าใช้จ่ายส่วนใหญ่ของ กปภ. คือ ค่าจ้างบุคลากร ดังนั้น กปภ. จะต้องหาทางลดค่าใช้จ่ายในส่วนนี้ โดยจะต้องลงทุนเพื่อการเพิ่มประสิทธิภาพของพนักงานและให้เอกชนมาร่วมดำเนินงานในกิจการของ กปภ. มากขึ้น นอกจากนี้ต้องใช้เทคโนโลยีสมัยใหม่ในการรวบรวมข้อมูลและเก็บเอกสาร ต้องพัฒนาบุคลากรที่มีอยู่ให้สามารถใช้เทคโนโลยีใหม่ได้ด้วย เช่น การพัฒนาบุคลากรให้มีความรู้ในการใช้ Computer ให้ได้ประมาณ 25% ของพนักงานทั้งหมดภายใน 5 ปี พนักงานที่จะบรรจุเข้างานใหม่ทุกคนต้องมีความรู้สามารถในการใช้เครื่องคอมพิวเตอร์ด้วย ต้องส่งเสริมให้พนักงานออกไปปฏิบัติงานกับเอกชนที่มาร่วมดำเนินงานกับ กปภ. เพื่อลดค่าใช้จ่าย ซึ่งเป็นการทำให้พนักงานมีรายได้สูงขึ้นเมื่อไปทำงานกับเอกชน

สำหรับพนักงานที่ไม่สามารถพัฒนาประสิทธิภาพเพิ่มขึ้นได้ กปภ. ควรย้ายหรือจัดหางานที่เหมาะสมให้ทำ พร้อมกำหนดอัตราค่าจ้างใหม่ที่แตกต่างไปจากพนักงานที่งานได้อย่างมีประสิทธิภาพ เพื่อเป็นขวัญและกำลังใจในการปฏิบัติงานของพนักงานที่มีประสิทธิภาพ ซึ่งเป็นไปตามแผนพัฒนาฯ ฉบับที่ 8 ที่เน้นในด้านการพัฒนาบุคลากร

3.3.5 การบริการสังคม

การดำเนินงานของ กปภ. ในช่วงที่ผ่านมาได้ช่วยเหลือสังคม โดยการเข้าไปปรับโอนกิจการประปาท้องถิ่นมาดำเนินการเอง เพื่อให้ประชาชนได้มีน้ำสะอาดใช้อย่างพอเพียง มีการก่อสร้างประปาชนบทแห่งใหม่เพิ่มขึ้น มีการวางท่อส่งน้ำประปาจากการประปาที่มีอยู่ไปยังหมู่บ้านใกล้เคียง มีการจ่ายน้ำโดยไม่คิดมูลค่า เพื่อช่วยเหลือประชาชนที่ประสบภัยต่างๆ เช่น ภัยแล้ง น้ำท่วม ไฟไหม้ เป็นต้น สิ่งต่างๆ เหล่านี้ กปภ. ดำเนินการโดยแบกรับค่าใช้จ่ายไว้จำนวนมาก

ในการดำเนินการด้านสังคม ช่วงปี 2540-2544 กปภ. ควรดำเนินการต่อไป โดยขอให้รัฐบาลชดเชยส่วนที่ กปภ. ต้องรับภาระทั้งหมด ทั้งนี้เพื่อให้ประชาชนที่อยู่ห่างไกลได้มีโอกาสใช้น้ำประปามากขึ้นตามนโยบายของรัฐบาล การลงทุนเพื่อพัฒนาชนบท รัฐบาลควรเป็นผู้รับภาระทั้งหมด ส่วนค่าดำเนินการควรให้เป็นไปตามกลไกของตลาด หรือรัฐบาลให้การอุดหนุนค่าน้ำบางส่วน

4. โอกาส และข้อจำกัด

4. โอกาสและข้อจำกัด

จากการประเมินสภาพแวดล้อมทั่วไปของกปภ.ในปัจจุบัน รวมทั้งการคาดการณ์อนาคตที่จะมีผลกระทบต่อภาระดำเนินงานของการประปาส่วนภูมิภาค ในช่วงปี 2540-2544 แล้วมีโอกาและข้อจำกัดในการดำเนินกิจการดังนี้

4.1 โอกาส

4.1.1 สามารถให้ภาคเอกชนเข้ามาลงทุนหรือร่วมลงทุนในกิจการต่าง ๆ ที่เห็นว่าเป็นประโยชน์ต่อการประปาส่วนภูมิภาค เพื่อเป็นการแบ่งเบาภาระการลงทุน ซึ่งเป็นการเพิ่มประสิทธิภาพในการให้บริการที่รวดเร็วกว่า และเป็นไปตามนโยบายของรัฐบาลที่ต้องการให้เอกชนมาร่วมดำเนินงานกับรัฐ

4.1.2 มีลักษณะกึ่งผูกขาดและได้รับความเชื่อถือจากผู้นำในด้านประสิทธิภาพและคุณภาพของน้ำประปามากกว่า น้ำประปาที่ผลิตโดยเอกชนรายย่อย หรือที่ผลิตโดยประปาส่วนท้องถิ่น

4.1.3 สามารถแตกแขนงกิจการได้ เช่น ก่อตั้งบริษัทร่วมลงทุนในการผลิตน้ำดื่มบรรจุขวด หรือขายส่งน้ำดิบให้โรงงานอุตสาหกรรม เป็นต้น

4.1.4 รัฐบาลให้การสนับสนุน และส่งเสริมการกระจายอุตสาหกรรมต่าง ๆ ไปยังส่วนภูมิภาค ทำให้มีความต้องการน้ำประปาสูงขึ้นอย่างรวดเร็วตามภูมิภาคต่างๆ

4.1.5 รัฐบาลมีนโยบายในการสนับสนุนเงินงบประมาณเพื่อการจัดหา น้ำสะอาดไปสู่ภูมิภาค และพื้นที่ชนบทเพิ่มมากขึ้น

4.1.6 การเจริญเติบโตทางเศรษฐกิจของประเทศ ทำให้เกิดการขยายตัวของชุมชนเมืองมากขึ้น ดังนั้น ความต้องการใช้น้ำอุปโภค-บริโภค จึงเพิ่มสูงขึ้นเป็นโอกาสของ กปภ.ที่จะเพิ่มจำนวนผู้ใช้น้ำและจำหน่ายน้ำได้มากขึ้น ทั้งนี้ กปภ.จะต้องเตรียมการรองรับการเพิ่มขยายตัวดังกล่าวไว้ด้วย

4.2 ข้อจำกัด

4.2.1 พื้นที่ในความรับผิดชอบของการประปาส่วนภูมิภาค เป็นพื้นที่ที่มีประชาชนอยู่กระจัดกระจายและห่างไกลกัน ทำให้ต้องใช้งบประมาณในการดำเนินงาน และการลงทุนสูงในการวางท่อและการสรรหาแหล่งน้ำ

4.2.2 สถานะการเงินของ กปภ.มีขีดจำกัด ทำให้ขยายงานไม่ได้ตามความต้องการของประชาชน การอุดหนุนงบประมาณจากรัฐบาลก็ยังไม่เพียงพอสำหรับการขยายระบบประปา

4.2.3 บุคลากรเฉพาะด้าน มิใช่เพียงพอกับการดำเนินงานตามแผน เนื่องจากอัตราค่าจ้างไม่จูงใจ

4.2.4 ปริมาณน้ำสูญเสียอยู่ในเกณฑ์สูง เนื่องจากการปรับเปลี่ยนท่อเก่า หรือวางท่อใหม่ ในชุมชนจ่ายน้ำเดิมไม่สามารถดำเนินการได้ในคราวเดียวกัน จำเป็นต้องทยอยเปลี่ยน เพื่อให้มีผลกระทบต่อผู้ใช้ น้ำเดิมน้อยที่สุด กระบวนการลดน้ำสูญเสียจำเป็นต้องมีมาตรการตรวจสอบและแก้ไขอย่างต่อเนื่อง ซึ่งเป็นภาระหนัก โดยเฉพาะอย่างยิ่งสำหรับการประปาที่มีปริมาณท่อสภาพเก่าอยู่จำนวนมากหรือมีจำนวนพนักงานไม่พอสำหรับการบำรุงรักษาท่อจ่ายน้ำ

4.2.5 อัตราค่าน้ำประปา ยังไม่ได้รับการปรับปรุงให้สอดคล้องกับต้นทุนค่าน้ำที่แท้จริง

4.2.6 การดำเนินงานของการประปาส่วนภูมิภาค ไม่คล่องตัวเนื่องจากมีระเบียบที่ใช้ปฏิบัติมากเช่นเดียวกับภาครัฐ

4.2.7 ปัจจุบันประเทศไทยไม่มีกฎหมายควบคุม และจัดสรรการใช้ น้ำจากแหล่งน้ำต่าง ๆ ทั้งแหล่งน้ำผิวดินและใต้ดิน ทำให้แหล่งน้ำเหล่านั้น มีปริมาณและคุณภาพด้อยลง

5. กรอบนโยบายและแผน

5. กรอบนโยบายและแผน

การจัดทำแผนวิสาหกิจของ กปภ. ปี 2540-2544 ได้พิจารณาโดยอาศัยกรอบและแนวทางในแผนพัฒนาเศรษฐกิจและสังคมแห่งชาติ ฉบับที่ 8 เป็นหลัก ขณะเดียวกันก็พิจารณาลงไปในเรื่องละเอียดของนโยบายของรัฐบาลและกระทรวงมหาดไทยด้วย สรุปได้ดังนี้

5.1 แผนพัฒนาเศรษฐกิจและสังคมแห่งชาติ ฉบับที่ 8 (2540-2544)

แผนพัฒนาฯ ฉบับที่ 8 ได้กำหนดทิศทางและกระบวนการที่ น่าจะเกี่ยวข้องกับการดำเนินงานของการประปาส่วนภูมิภาค สรุปได้ดังนี้

(1) การสร้างรากฐานการผลิต เพื่อเพิ่มประสิทธิภาพการผลิตและเพิ่มโอกาสการมีงานทำ โดย

(1.1) ขยายปริมาณและเพิ่มคุณภาพ โครงสร้างพื้นฐานเพื่อสนับสนุนการขยายฐานการผลิต และเสริมสร้างคุณภาพชีวิตที่ดี

(1.2) เพิ่มการสนับสนุนค่าใช้จ่าย ด้านการวิจัย และพัฒนาให้ได้ร้อยละ 0.75 ของผลผลิตรวมในประเทศ โดยเพิ่มงบประมาณอุดหนุนการวิจัยของรัฐให้เป็นร้อยละ 2 ของงบประมาณรายจ่ายประจำปี

(2) การบริหารจัดการทรัพยากรน้ำในระดับลุ่มน้ำอย่างเป็นระบบ โดย

(2.1) ให้มีกลไกในการกำกับ ดูแล และประสานการพัฒนาทรัพยากรน้ำทั้งในระดับชาติและระดับลุ่มน้ำโดยมีกฎหมายรองรับ เพื่อให้การดำเนินงานของหน่วยงานที่เกี่ยวข้องมีการประสานงานเป็นไปในทิศทางเดียวกัน และสอดคล้องกันอย่างต่อเนื่อง

(2.2) จัดระบบการจัดสรรและแบ่งปันทรัพยากรน้ำระหว่างการใช้น้ำในกิจการต่างๆ อย่างเหมาะสม โดยยึดหลักความจำเป็น ลำดับความสำคัญ และเป็นธรรม โดยมีองค์กรที่ผู้มีส่วนเกี่ยวข้องทุกฝ่ายร่วมรับผิดชอบในการบริหารจัดการ

(2.3) ให้มีการจัดเก็บค่าน้ำดิบทั้งเพื่อการอุตสาหกรรม เกษตรกรรม อุปโภคบริโภค รวมทั้งปรับปรุงโครงสร้างและระดับราคาค่าน้ำเพื่ออุปโภคบริโภค และอุตสาหกรรมให้สะท้อนถึงต้นทุนการจัดหา การผลิต การแจกจ่าย และการบำบัดน้ำเสีย

(2.4) ปรับปรุงระบบส่งและจ่ายน้ำเพื่อการชลประทานและการอุปโภคบริโภคในชุมชนเพื่อลดการรั่วไหลของน้ำ

(2.5) รมรงค์และเผยแพร่ให้มีการใช้น้ำอย่างประหยัดและมีประสิทธิภาพ โดยเฉพาะการแนะนำวิธีการใช้น้ำอย่างประหยัด ส่งเสริมให้มีการใช้อุปกรณ์อย่างประหยัด

(3) การพัฒนาและจัดหาน้ำ เพื่อสนับสนุนอุตสาหกรรม และการอุปโภคบริโภค ทั้งในด้านปริมาณและคุณภาพให้ได้อย่างเพียงพอและทั่วถึง โดย

(3.1) พัฒนาให้มีแหล่งน้ำดิบขนาดต่างๆ ให้สอดคล้องกับศักยภาพของลุ่มน้ำและระบบนิเวศน์ของแต่ละพื้นที่

(3.2) ประสานความร่วมมือระหว่างภาครัฐและเอกชนในการบริหารจัดการและดูแลบำรุงรักษาแหล่งน้ำที่มีอยู่แล้วให้ใช้ประโยชน์ได้อย่างเต็มที่

(3.3) สนับสนุนบทบาทภาคเอกชนในการลงทุน ขยายการผลิตและการบริการน้ำประปาในเขตเมืองในภูมิภาค

(3.4) เพิ่มประสิทธิภาพระบบบริหารจัดการ เพื่อลดปริมาณน้ำสูญเสียของน้ำประปาทั่วประเทศให้อยู่ในระดับเฉลี่ยไม่เกิน ร้อยละ 25 ภายในช่วงของแผนพัฒนาฯ ฉบับที่ 8

(3.5) จัดให้มีการปรับโครงสร้างอัตราค่าน้ำให้สอดคล้องกับต้นทุนค่าใช้จ่าย โดยยึดหลักการจัดเก็บค่าน้ำในอัตราที่แตกต่างกันในแต่ละพื้นที่ตามต้นทุนการผลิตในพื้นที่นั้นๆ และตามประเภทของกิจกรรมทางเศรษฐกิจ

(3.6) ประสานความร่วมมือระหว่างภาครัฐและเอกชนในการรณรงค์จัดการด้านการใช้น้ำ โดยใช้มาตรการสิ่งจูงใจและมาตรการด้านราคา รวมทั้งประชาสัมพันธ์ให้ประชาชนตระหนักถึงปัญหาการขาดแคลนน้ำ ตลอดจนสร้างนิสัยให้ประชาชนช่วยกันประหยัดการใช้น้ำ

(3.7) จัดให้มีองค์กรกลางเพื่อการพัฒนาทรัพยากรน้ำให้ทำหน้าที่กำหนดนโยบาย ประสานแผนปฏิบัติ และบริหารจัดการทั้งในกรณีการขาดแคลนน้ำ การป้องกันอุทกภัย และการรักษาคุณภาพน้ำ

(4) พัฒนารัฐวิสาหกิจ เพื่อลดบทบาทของรัฐในการเป็นเจ้าของรัฐวิสาหกิจ และเพิ่มประสิทธิภาพในการดำเนินงานของรัฐวิสาหกิจ โดย

(4.1) เพิ่มบทบาทภาคเอกชน เพื่อให้รัฐวิสาหกิจเป็นเครื่องมือในการเสริมสร้างระบบเศรษฐกิจที่เข้มแข็ง โดยให้มีการติดตามและประเมินผลการดำเนินการตามแผนงานและเป้าหมายในการลดบทบาทการเป็นเจ้าของรัฐวิสาหกิจของรัฐ

(4.2) สนับสนุนรัฐวิสาหกิจให้มีสถานะเป็นบริษัทมหาชน และจดทะเบียนในตลาดหลักทรัพย์ เพื่อให้สามารถระดมทุนจากประชาชนได้อย่างกว้างขวาง

(4.3) จัดตั้งองค์กรกลางเป็นการถาวร เพื่อบริหารนโยบายการเพิ่มบทบาทภาคเอกชน และประสานการปฏิบัติกับรัฐวิสาหกิจต่างๆ อย่างต่อเนื่อง รวมทั้งลดขั้นตอนการกำกับดูแลรัฐวิสาหกิจ โดยนำระบบประเมินผลการดำเนินงานมาใช้แทนการกำกับดูแล เพื่อประโยชน์ในการคุ้มครองผู้บริโภคในด้านราคา ปริมาณ และคุณภาพการบริการ

5.2 นโยบายรัฐบาล

นโยบายของรัฐบาลที่เกี่ยวข้องกับการประปาส่วนภูมิภาค คือ

(1) ด้านการเมืองและการบริหารราชการ

ให้ดำเนินการปรับปรุงแก้ไขเปลี่ยนแปลงและเพิ่มระเบียบปฏิบัติของหน่วยราชการทุกแขนงทั้งในส่วนกลางและส่วนภูมิภาค เพื่อให้หน่วยราชการสามารถปฏิบัติหน้าที่อำนวยความสะดวก และให้บริการแก่ประชาชนได้อย่างมีประสิทธิภาพ

(2) ด้านเศรษฐกิจ

- ให้จัดสรรรายจ่ายเพื่อการลงทุน ขยายสาธารณูปโภคขั้นพื้นฐาน การบำรุงรักษาสภาพแวดล้อม การพัฒนาทรัพยากรมนุษย์ การพัฒนาคุณภาพชีวิตของประชากรทั้งในเมืองและชนบท

- เพิ่มประสิทธิภาพการดำเนินงานของรัฐวิสาหกิจ ให้มีฐานะการเงินมั่นคงเพียงพอที่จะเลี้ยงตัวเองได้ และไม่เป็นภาระของประชาชนผู้เสียภาษีอากร และส่งเสริมให้ภาคเอกชนเข้ามามีบทบาทในการให้บริการสาธารณะต่าง ๆ มากขึ้นอย่างต่อเนื่อง

- ดำเนินการส่งเสริมให้มีการกระจายการตั้งโรงงานอุตสาหกรรมที่ใช้วัตถุดิบ และแรงงานออกไปสู่ภูมิภาคและชนบท โดยส่งเสริมให้มีการพัฒนาบริการพื้นฐานที่ได้มาตรฐานเพื่อสนับสนุนการลงทุน

- สนับสนุนการจัดโครงข่ายบริการพื้นฐานโดยเฉพาะสนามบิน โครงข่ายถนนเชื่อมโยงประปาไฟฟ้า ตลอดจนระบบสื่อสาร โทรคมนาคม เพื่อให้มีการดำเนินธุรกิจท่องเที่ยวโดยภาคเอกชนได้อย่างต่อเนื่องและมีประสิทธิภาพ

- ดำเนินมาตรการ อนุรักษ์ ควบคุม ดูแลด้านสิ่งแวดล้อมมิให้แหล่งน้ำที่มีอยู่แล้ว เกิดสถานะเสื่อมโทรมจนมีผลกระทบต่อการใช้ประโยชน์จากแหล่งน้ำนั้น

(3) ด้านการกระจายความเจริญไปสู่ภูมิภาค

- พัฒนาและจัดระบบบริการพื้นฐานทางเศรษฐกิจ เช่น ถนน น้ำประปา ไฟฟ้า โทรศัพท์ ในพื้นที่ที่มีโอกาสพัฒนาทางเศรษฐกิจในต่างจังหวัดให้เพียงพอ เพื่อเอื้ออำนวยให้คนสามารถไปลงทุนในภาคต่าง ๆ

4. ด้านสังคม

เร่งรัดการจัดหาน้ำสะอาดสำหรับอุปโภคบริโภคอย่างทั่วถึง

5.3 นโยบายของกระทรวงมหาดไทย

กระทรวงมหาดไทยได้กำหนดนโยบายและแผน รวม 7 ด้าน อยู่ใน แผนมหาดไทย ฉบับที่ 6 (2540-2544) และจะเกี่ยวข้องกับ กปท.อย่างน้อย 3 ด้าน คือ

(1) ด้านการบริหาร

- ให้ทุกส่วนราชการและรัฐวิสาหกิจปรับปรุงระบบการติดต่อให้บริการที่ สะดวกรวดเร็วขึ้น มีขั้นตอนระยะเวลาแล้วเสร็จที่แน่นอน สร้างความพึงพอใจให้เกิดแก่ประชาชน ผู้รับบริการ

- ผูกพันและใกล้ชิดกับประชาชนในพื้นที่ ได้แก่ การจัดหน่วยบริการ เคลื่อนที่ และโครงการเยี่ยมเยียนประชาชน พร้อมรับฟังปัญหาความเดือดร้อนของประชาชนด้วย

(2) ด้านพัฒนาคุณภาพชีวิต ทรัพยากรธรรมชาติและสิ่งแวดล้อม

- การให้บริการขั้นพื้นฐาน เพื่อคุณภาพชีวิตของประชาชนชาวชนบทให้ เร่งรัดในเรื่องประปาชนบท โดยเฉพาะอย่างยิ่งในชุมชนที่ประสบภัยแล้งรุนแรง ให้เตรียมการวางแผนดำเนินการตามลำดับความสำคัญเร่งด่วน

- การอนุรักษ์ทรัพยากรธรรมชาติ และป้องกันแก้ไขปัญหาสสิ่งแวดลอม เช่น ประชาสัมพันธ์และให้ความรู้กับประชาชน ในเรื่องความสำคัญของการรักษาคุณภาพน้ำใน แหล่งน้ำธรรมชาติ ขณะเดียวกันการประปาทุกแห่งจะต้องมีมาตรการ ในการบำบัดตะกอนใน ระดับที่ทำให้น้ำส่วนที่เหลือสามารถระบายลงสู่ลำน้ำหรือทางระบาย โดยไม่ก่อให้เกิดผลกระทบต่อชุมชนเป็นต้น

(3) การพัฒนาพื้นที่เศรษฐกิจพิเศษ

ให้ส่วนราชการ/รัฐวิสาหกิจ ให้ความสำคัญในการนำโครงการลงดำเนินการในพื้นที่เศรษฐกิจพิเศษ เช่น พื้นที่สามเหลี่ยมเศรษฐกิจในภาคใต้ พื้นที่สี่เหลี่ยมเศรษฐกิจใน ภาคเหนือ เพื่อให้เกิดผลเป็นรูปธรรมในการพัฒนาพื้นที่ดังกล่าว

6. วัตถุประสงค์ เป้าหมาย แผนกลยุทธ์

6. วัตถุประสงค์ เป้าหมาย แผนกลยุทธ์

6.1 วัตถุประสงค์ของแผนวิสาหกิจ ฉบับที่ 3 (2540-2544)

เพื่อให้การดำเนินงานของการประปาส่วนภูมิภาค บรรลุถึงวัตถุประสงค์ขององค์การในการจัดหาผลิต และให้บริการน้ำประปาแก่ประชาชนในเขตภูมิภาค ตลอดจนสามารถสนองตอบนโยบายของรัฐบาลในการพัฒนาประเทศ การประปาส่วนภูมิภาคได้พิจารณากำหนดวัตถุประสงค์ของแผนวิสาหกิจไว้ดังนี้

(1) ขยายการบริการน้ำประปาให้สอดคล้องกับนโยบายของรัฐบาล โดยจะทำการปรับปรุงขยายระบบประปาที่มีอยู่ให้พอเพียงสำหรับอนาคตอย่างน้อย 10 ปี และก่อสร้างระบบประปาในพื้นที่สุขภาพิบาลที่ยังไม่มีประปาให้ครบทุกแห่ง ตลอดจนการเพิ่มผู้ใช้น้ำทั้งจากการขยายการบริการในพื้นที่รับผิดชอบที่มีระบบประปาอยู่แล้ว และการรับโอนกิจการประปาจากท้องถิ่น

(2) จัดเตรียม และพัฒนาแหล่งน้ำดิบ ให้สอดคล้องกับการขยายกำลังการผลิต เพื่อให้เพียงพอต่อความต้องการของประชาชนในระยะยาว

(3) ปรับปรุงประสิทธิภาพและประสิทธิผล ในการดำเนินงานเพื่อให้สามารถขยายการบริการและการจัดการได้อย่างรวดเร็ว และมีคุณภาพ

(4) พัฒนาคุณภาพ และจิตสำนึกของพนักงานในการทำงานเพื่อองค์กรอย่างมีประสิทธิภาพในการให้บริการสาธารณูปโภคแก่ประชาชนเป็นสำคัญ

(5) ให้การบริการทางสังคมควบคู่กันไปกับการดำเนินงานประปา ตามวัตถุประสงค์

6.2 เป้าหมาย

เพื่อให้สอดคล้องกับวัตถุประสงค์หลักในการดำเนินงาน การประปาส่วนภูมิภาค ได้กำหนดเป้าหมายการดำเนินงานในช่วงปี 2540-2544 แบ่งเป็น 5 ด้าน ดังต่อไปนี้

(1) ด้านการตลาดและการบริการผู้ใช้น้ำ มีเป้าหมายเพิ่มผู้ใช้น้ำเฉลี่ยปีละ 12% ซึ่งจะมีผลรวมผู้ใช้น้ำสิ้นปีเป็นดังนี้

ปี พ.ศ. 2540	จะมีผู้ใช้น้ำสะสม	1,487,537	ราย
ปี พ.ศ. 2541	จะมีผู้ใช้น้ำสะสม	1,666,041	ราย
ปี พ.ศ. 2542	จะมีผู้ใช้น้ำสะสม	1,865,966	ราย
ปี พ.ศ. 2543	จะมีผู้ใช้น้ำสะสม	2,089,882	ราย
ปี พ.ศ. 2544	จะมีผู้ใช้น้ำสะสม	2,340,668	ราย

(2) ด้านกำลังผลิตและการจำหน่ายน้ำ มีเป้าหมายดังตารางต่อไปนี้

ตารางที่ 3 เป้าหมาย กำลังผลิต ปริมาณน้ำผลิต ปริมาณน้ำจำหน่าย และน้ำสูญเสีย

ปี	กำลังผลิตของโรงกรอง (ล้านลบ.ม./ปี)	ปริมาณน้ำผลิต (ล้านลบ.ม./ปี)	น้ำจำหน่าย (ล้านลบ.ม./ปี)	น้ำสูญเสีย
2540	915	634	462	27.5%
2541	1,073	691	518	26.0%
2542	1,183	774	580	25.0%
2543	1,246	866	650	25.0%
2544	1,366	970	728	25.0%

(3) ด้านการลงทุนและการเงิน

การลงทุน - จะใช้เงินลงทุนรวมในระยะ 5 ปี ประมาณ 60,000

ล้านบาท (วงเงินเต็มโครงการ) ดังรายละเอียดในตาราง
ที่ 4 และภาคผนวก

- ผลตอบแทนการลงทุนเฉลี่ยประมาณร้อยละ 8

ตารางที่ 4 การลงทุนในวงเงินเต็มโครงการ แต่ละปีจำแนกตามกิจกรรม หน่วย:ล้านบาท

โครงการ	2540	2541	2542	2543	2544	รวม
1.1 โครงการก่อสร้างและ ปรับปรุงขยายระบบประปา	10,658	17,858	2,623	3,426	2,240	36,805
1.2 โครงการปรับปรุงขยายระบบ ประปาท้องถิ่น (หลังรับโอน)	673	1,156	958	870	566	4,223
1.3 โครงการก่อสร้างระบบ ประปาใหม่	931	1,564	1,379	1,267	1,079	6,217
1.4 โครงการเร่งรัดขยายระบบ ประปาชนบท	500	500	500	500	500	2,500
1.5 โครงการพัฒนาแหล่งน้ำ	100	100	100	100	100	500
1.6 โครงการควบคุมน้ำสูญเสีย	1,058	846	500	500	500	3,404
1.7 งานจัดซื้อที่ดิน	400	400	400	400	400	2,000
1.8 อื่น ๆ	240	860	970	1,100	1,250	4,420
รวมงบลงทุน	14,560	23,284	7,427	8,163	6,635	60,069

- การเงิน**
- ใช้อัตราส่วนเงินอุดหนุน : เงิน กปภ. (รายได้เงินกู้ หรือ เอกชนร่วมลงทุน) ประมาณ 50:50
 - อัตราความสามารถในการชำระหนี้ (Debt Service Coverage Ratio) ไม่ต่ำกว่า 1.5 เท่า
 - ผลตอบแทนต่อการใช้สินทรัพย์ (ROA) เฉลี่ยไม่ควรต่ำกว่า 2%

ตารางที่ 5 แหล่งที่มาของเงินลงทุนในแผนวิสาหกิจ (2540-2544) หน่วย: ล้านบาท

แหล่งเงิน	รวม	2540	2541	2542	2543	2544
เงินอุดหนุน 50%	30,126	5,043	8,878	5,557	6,163	4,485
เงินรายได้/เงินกู้ภายในประเทศ 17%	9,824	1,698	2,106	1,870	2,000	2,150
เงินกู้ต่างประเทศ 10%	6,200	2,200	4,000	-	-	-
เอกชนร่วมลงทุน 23%	13,919	5,619	8,300	-	-	-
รวม 100%	60,069	14,560	23,284	7,427	8,163	6,635

(4) ด้านการพัฒนาองค์กรและการจัดการ

กำหนดสัดส่วนพนักงานต่อผู้ใช้น้ำโดยเฉลี่ยไม่เกิน 6 คน ต่อ 1,000 ราย ดำเนินการก่อสร้างโครงการในความรับผิดชอบ ให้แล้วเสร็จตามปีงบประมาณ เน้นการพัฒนาบุคลากรให้มีประสิทธิภาพเพิ่มขึ้น และควบคุมน้ำสูญเสียทั้งหมด (Non Revenue Water) ไม่เกิน 25 % ภายในปี 2544

(5) ด้านการบริการทางสังคม

ให้บริการน้ำประปาแก่ประชาชนในชนบทเพิ่มขึ้น ปีละ 250,000 คน ให้บริการน้ำประปา โดยไม่คิดมูลค่าแก่ประชาชนที่ประสบภัยและขาดแคลนน้ำอุปโภคบริโภค ประมาณ 5,000 ล้านลิตร/ปี ให้การบริการความช่วยเหลือด้านวิชาการแก่ประปาท้องถิ่นซึ่งมีทั้งหมดประมาณ 600 แห่ง

6.3 แผนกลยุทธ์ และแนวทางการจัดทำแผน

เพื่อให้การดำเนินงานบรรลุเป้าหมายตามที่กำหนดไว้ จึงกำหนดแผนกลยุทธ์ และแนวทางในการจัดทำแผนแต่ละด้าน เพื่อให้หน่วยงานต่างๆ ของ กปภ. ใช้เป็นแนวทางในการปฏิบัติงาน ดังนี้

(1) ด้านการตลาดและการบริการผู้ใช้น้ำ ประกอบด้วย แผนกลยุทธ์ 4 แผน ได้แก่

แผนกลยุทธ์	แนวทาง
1.1 แผนการตลาด	<ul style="list-style-type: none"> - สำรวจจำนวนบ้านที่อยู่ในพื้นที่บริการว่ามีการใช้น้ำประปาทำใด และยังไม่มียน้ำประปาใช้ทำใด - จัดทำแผนการเพิ่มผู้ใช้น้ำและแผนการจำหน่ายน้ำประปา ระยะ 5 ปี ของแต่ละการประปา - จูงใจให้มีการขอติดตั้งประปาใหม่ให้มากขึ้น - ดำเนินการ หรือชักจูงให้ผู้ใช้น้ำรายใหญ่หันมาใช้น้ำประปาแทนน้ำบาดาลหรือแหล่งน้ำอื่น - ลดค่าติดตั้งประปาใหม่ในโอกาสสำคัญ - ให้ผู้ใช้น้ำรายใหม่ สามารถผ่อนชำระค่าติดตั้งได้
1.2 แผนการขยายเขตบริการ	<ul style="list-style-type: none"> - ใช้วิธีจ้างเหมาติดตั้งผู้ใช้น้ำ และการซ่อมท่อตามความจำเป็นของแต่ละพื้นที่ - ให้ผู้ใช้น้ำสามารถติดตั้งระบบประปาเข้าบ้านได้เอง โดยใช้ท่อประปาตามมาตรฐาน กปภ. - ให้เอกชนรับช่วงขายน้ำท่อธาร โดยมีค่าตอบแทน - ให้ผู้ใช้น้ำรายใหญ่สามารถดำเนินการว่าจ้างติดตั้งระบบประปาได้เอง โดยใช้มาตรฐาน กปภ. - ให้มีรถติดตั้ง-ซ่อมบำรุงเคลื่อนที่ประจำประปา - ให้มีการจัดทำแผนขยายเขตจำหน่ายน้ำของแต่ละประปาให้สอดคล้องกับการจัดทำแผนเพิ่มผู้ใช้น้ำ - เร่งขยายท่อจ่ายน้ำหลัก (Main Pipe) ท่อจ่ายน้ำรอง (Sub main) ให้ทั่วถึง

แผนกลยุทธ์	แนวทาง
<p>1.3 แผนการปรับปรุงการบริการ</p>	<ul style="list-style-type: none"> - สนับสนุนให้มีรถบริการเคลื่อนที่เพื่อรับแจ้งเรื่องราวร้องทุกข์และปัญหาต่างๆ ที่เกี่ยวข้องกับการประปา - ตรวจสอบ วิเคราะห์คุณภาพน้ำดิบและควบคุมน้ำประปาให้ได้ตามมาตรฐานอย่างต่อเนื่องและสม่ำเสมอ - กำหนดระยะเวลาการให้บริการด้านต่างๆ โดยมีระยะเวลาดำเนินการชัดเจน เช่น ติดตั้งประปาให้ผู้ใช้ น้ำรายย่อยใหม่ให้เสร็จภายใน 7 วันทำการ และผู้ใช้ น้ำรายใหญ่ไม่เกิน 30 วันทำการ - จัดเจ้าหน้าที่ดำเนินการติดตั้งหรือซ่อมท่อ เพื่อให้การบริการดังกล่าวรวดเร็วยิ่งขึ้น - หมุนเวียนและเปลี่ยนมาตรวัดน้ำเมื่อครบอายุใช้งาน หรือซ่อมบำรุงรักษาและทำความสะอาดมาตรวัดน้ำของผู้ใช้น้ำอย่างสม่ำเสมอและต่อเนื่อง - ให้บริการรับชำระเงินค่าน้ำและค่าบริการ นอกเวลาปฏิบัติงานปกติ หรือให้สามารถชำระเงินผ่านธนาคาร - จัดกิจกรรมประปาพบประชาชน - รับแจ้งขอติดตั้งประปาทางโทรศัพท์ - รับแจ้งท่อแตกรั่ว โดยมีหมายเลขโทรศัพท์เพื่อติดต่อ 3 ตัว เช่น 125 ทั่วประเทศ - รับผิดชอบต่อคำปรึกษาต่างๆ ที่เกี่ยวข้องกับการประปา
<p>1.4 แผนการประชาสัมพันธ์</p>	<ul style="list-style-type: none"> - จัดทำข่าวสารและเผยแพร่แก่สื่อมวลชน และประชาชนทั่วไป - จัดให้มีการเผยแพร่กฎเกณฑ์ ระเบียบวิธีปฏิบัติของ กปภ. ให้ประชาชนทราบ โดยเฉพาะส่วนที่เกี่ยวกับการขอใช้น้ำ - สำรวจ และรับฟังความเห็นจากประชาชน และให้มีหน่วยรับเรื่องราวร้องทุกข์ หรือแจ้งปัญหาและความต้องการ - สร้างภาพพจน์ที่ดีต่อองค์กร และให้การสนับสนุนกิจกรรมต่างๆ ที่มีผลในด้านดีต่อสังคม

(2) ด้านกำลังผลิต ประกอบด้วยแผนกลยุทธ์ 5 แผน ได้แก่

แผนกลยุทธ์	แนวทาง
2.1 แผนก่อสร้างและปรับปรุงขยายระบบประปา	<ul style="list-style-type: none">- ปรับปรุงขยายระบบประปา ให้สอดคล้องกับแนวทางพัฒนาเมืองอุตสาหกรรมगतท่องเที่ยว และพื้นที่เฉพาะตามนโยบายของรัฐบาล- ปรับปรุงขยายระบบประปาให้เพียงพอต่อความต้องการใช้น้ำ และความเจริญเติบโตของท้องถิ่นล่วงหน้าอย่างน้อย 10 ปี- เน้นการเชื่อมโยงระบบประปาให้สอดคล้องกับการประปาที่จะรับโอน- ให้เอกชนมีส่วนร่วมในการปรับปรุงขยายระบบประปา
2.2 แผนปรับปรุงระบบประปาภายหลังการรับโอนกิจการประปา	<ul style="list-style-type: none">- รับโอนการประปา 4 รูปแบบคือประเภทที่ 1 โอนแล้วรวมเข้ากับการประปาของ กปภ.ที่มีอยู่ โดยการเชื่อม/ขยายท่อเมนจ่ายน้ำเข้าด้วยกัน (ระยะทางระหว่างการประปาไม่ควรเกิน 15 กม.)ประเภทที่ 2 โอนแล้วรวมเข้ากับการประปาของ กปภ.ที่มีอยู่แล้ว แต่ไม่เชื่อม/ขยายท่อเมนจ่ายน้ำเข้าด้วยกัน (ระยะทางระหว่างการประปาควรห่างกันเกินกว่า 15 กม. แต่ไม่ควรเกิน 40 กม.)ประเภทที่ 3 โอนแล้วรวมกันเป็นกลุ่มประเภทที่ 4 โอนเฉพาะราย และมีรูปแบบการบริหารเป็นอิสระ ทั้งนี้จะเน้นรูปแบบประเภทที่ 1 และที่ 2 และเมื่อตกลงการโอนแล้ว จะขอให้รัฐบาลสนับสนุนงบประมาณค่าปรับปรุง- จะรับโอนประปาจากท้องถิ่นต่อเมื่อรัฐบาลให้งบประมาณอุดหนุนการปรับปรุง- จะรับโอนประปาเอกชนที่อยู่ในรูปแบบที่ 1 และที่ 2 เท่านั้น

แผนกลยุทธ์	แนวทาง
2.4 แผนปรับปรุงประสิทธิภาพการผลิต	<ul style="list-style-type: none"> - ให้สำนักงานประปาจัดทำแผนการผลิตน้ำ ระยะ 5 ปี ให้สอดคล้องกับระบบประปาที่มีอยู่ - ปรับปรุง และเพิ่มความสามารถในการผลิตและจ่ายน้ำของระบบประปาเดิมให้มากขึ้น (Modification) - ปรับปรุงเครื่องจักร และอุปกรณ์ต่างๆ ที่ใช้ในระบบผลิต - ให้มีระบบควบคุมกึ่งอัตโนมัติในระบบประปาตามความเหมาะสม - นำระบบผลิตชั่วคราวมาใช้ในการแก้ไขปัญหาเร่งด่วน - ให้เอกชนมีส่วนร่วมในการควบคุมและจัดการระบบผลิตน้ำประปา
2.5 แผนพัฒนาเทคโนโลยีการประปา	<ul style="list-style-type: none"> - พัฒนาระบบควบคุมอัตโนมัติในระบบประปาตามความเหมาะสม - พัฒนาระบบควบคุมและติดตามผลระยะไกล - พัฒนาระบบผลิตในรูปแบบใหม่

(3) ด้านการเงินและการลงทุน ประกอบด้วย แผนกลยุทธ์ 2 แผน คือ

แผนกลยุทธ์	แนวทาง
3.1 แผนการจัดหาเงินลงทุน	<ul style="list-style-type: none"> - จัดทำโครงสร้างอัตราค่าน้ำประปาและค่าบริการ ให้เหมาะสมกับต้นทุน และประเภทผู้ใช้น้ำ - จัดหาแหล่งเงินกู้เงื่อนไขผ่อนปรน และ/หรืออัตราดอกเบี้ยต่ำ - ให้เอกชนเข้ามาร่วมลงทุนในกิจการประปา - ออกพันธบัตรหุ้นกู้ และระดมเงินทุนในตลาดหลักทรัพย์ - ขอเงินอุดหนุนจากรัฐบาลในส่วนของโครงการประปาที่ไม่คุ้มทุน และ/หรือในกรณีจำเป็นเร่งด่วน - ลงทุนโดยใช้เงินของ กปภ. ในโครงการที่มีมูลค่าปัจจุบันสุทธิ (NPV) สูง
3.2 แผนการบริหารการเงิน	<ul style="list-style-type: none"> - จัดทำแผนการเงินระยะสั้นและระยะยาว ให้สอดคล้องกรอบแผนการลงทุน 5 ปี - จัดให้มีการชำระค่าน้ำผ่านธนาคาร - เร่งรัดการชำระหนี้ โดยเฉพาะหนี้จากส่วนราชการ - เร่งรัดการจัดเก็บค่าน้ำจากผู้ใช้น้ำรายใหญ่ - ควบคุมค่าใช้จ่ายดำเนินการ ไม่เกิน 40% ของค่าใช้จ่ายรวมในแต่ละปี - ควบคุมอัตราความสามารถในการชำระหนี้ และการใช้สินทรัพย์รวม

(4) ด้านการพัฒนาองค์กรและการจัดการ ประกอบด้วย แผนกลยุทธ์ 11 แผน คือ

แผนกลยุทธ์	แนวทาง
4.1 แผนปรับปรุงโครงสร้างองค์การ	<ul style="list-style-type: none"> - กำหนดโครงสร้างให้กระจายการบริหารงานไปสู่ส่วนภูมิภาคมากขึ้น โดยเน้นการกระจายอำนาจการจัดการด้านต่างๆ ให้มีขอบเขตของภารกิจที่ชัดเจนมากขึ้น และไม่ซ้ำซ้อนกัน - ปรับปรุงข้อบังคับ ระเบียบ และแก้ไขวิธีดำเนินการในการให้บริการประชาชนให้เป็นลักษณะ One Stop Service
4.2 แผนกำลังคน	<ul style="list-style-type: none"> - จัดทำ Job Description ของตำแหน่งต่างๆ - ตรวจสอบกำลังคนทั้งจำนวนและคุณสมบัติแต่ละบุคคล เพื่อใช้เป็นข้อมูลจัดทำแผนอัตรากำลังในอนาคต - กำหนดสัดส่วนที่เหมาะสมระหว่าง Professional Staff กับ Non Professional Staff - การสรรหาพนักงานใหม่จะต้องคำนึงถึงคุณสมบัติให้เป็นไปตามที่กำหนด และมีความรู้ด้านคอมพิวเตอร์ - กำหนดแผนอัตรากำลัง ระยะ 5 ปี โดยคำนึงการใช้เทคโนโลยีสมัยใหม่เข้ามาปฏิบัติงาน การให้เอกชนเข้ามารับช่วงการดำเนินงานในบางส่วน และจัดทำแผนการเกษียณอายุพนักงานก่อนอายุครบ 60 ปี
4.3 แผนพัฒนาและปรับปรุงคุณภาพบุคลากร	<ul style="list-style-type: none"> - ฝึกอบรมพนักงาน เพื่อเพิ่มพูนความรู้ความชำนาญเฉพาะด้านรวมทั้งการให้ทุนดูงานทั้งในและต่างประเทศ และสนับสนุนให้การศึกษาต่อเนื่อง - จัดฝึกอบรมพนักงานและผู้บริหารในระดับต่างๆ ให้มีความรู้ด้านคอมพิวเตอร์ และฝึกอบรมที่เน้นในด้านคุณธรรม ความซื่อสัตย์ สุจริต และมีสำนึกในการทำงานเพื่อองค์กร - จัดให้มีทัศนศึกษาภายในและระหว่างหน่วยงาน มีการสัมมนาแลกเปลี่ยนทัศนะ และความรู้ระหว่างกัน ซึ่งจะนำไปสู่การประสานงานภายในและภายนอกได้ดียิ่งขึ้น - กำหนดการสับเปลี่ยนหมุนเวียนพนักงานและผู้บริหารตามความเหมาะสม - จัดระบบการประเมินผลการปฏิบัติงานให้เหมาะสม - ปรับปรุงสภาวะแวดล้อมให้เหมาะสมต่อการทำงาน - จัดทำคู่มือในการปฏิบัติงานเพื่อให้พนักงานในแต่ละหน่วยงานสามารถเรียนรู้ได้ด้วยตนเอง เช่น คู่มือปฏิบัติงานการประปาแต่ละแห่ง

แผนกลยุทธ์	แนวทาง
4.4 แผนปรับปรุงสวัสดิการและแรงงานสัมพันธ์	<ul style="list-style-type: none"> - ปรับปรุงกฎระเบียบ ข้อบังคับต่างๆ ที่เกี่ยวกับแรงงานสัมพันธ์ให้เหมาะสม - ให้ผู้บริหารและพนักงานในระดับต่างๆ มีโอกาสแลกเปลี่ยนทัศนะซึ่งกันและกัน - ปรับปรุงและพัฒนาสวัสดิการของพนักงานรูปแบบต่างๆ เพิ่มขึ้น เช่น การตรวจสอบสุขภาพ, การจัดทำกิจกรรมและโครงการส่งเสริมสุขภาพ การมีสถานที่เล่นกีฬาหรือออกกำลังกาย - สร้างแรงจูงใจให้แก่พนักงาน เพื่อให้พนักงานปฏิบัติงานอย่างมีประสิทธิภาพ ทั้งในรูปของผลตอบแทน และการปรับปรุงสภาพแวดล้อมการทำงานที่เหมาะสม
4.5 แผนพัฒนาระบบสื่อสาร	<ul style="list-style-type: none"> - พัฒนาและจัดให้มีระบบติดต่อสื่อสารที่มีประสิทธิภาพ - จัดเตรียมเครื่องมือสื่อสารที่เหมาะสมให้กับผู้บริหาร และปรับปรุงระเบียบการใช้เครื่องมือสื่อสารเหล่านั้น เพื่อให้เกิดความสะดวกคล่องตัวสูงสุดในการปฏิบัติงาน
4.6 แผนการจัดการพัสดุ	<ul style="list-style-type: none"> - จัดทำมาตรฐานครุภัณฑ์ - จัดระบบการจัดการพัสดุในส่วนกลางและส่วนภูมิภาค - ปรับปรุงข้อบังคับการจัดซื้อ และจัดจ้างของ กปภ.ให้เกิดความคล่องตัว และกระจายอำนาจไปสู่การประปาให้มากที่สุด
4.7 แผนการใช้ระบบควบคุมอัตโนมัติ	<ul style="list-style-type: none"> - นำระบบอัตโนมัติมาช่วยในการควบคุมการผลิตและจ่ายน้ำให้มากขึ้น
4.8 แผนพัฒนาระบบคอมพิวเตอร์	<ul style="list-style-type: none"> - นำระบบ Computer มาช่วยในการบริหารกิจการประปา ทั้งในส่วนกลางและส่วนภูมิภาค - ให้เอกชนเข้ามาพัฒนาระบบ Computer
4.9 แผนพัฒนาการจัดระบบข้อมูลให้เป็นระบบมากขึ้นและจัดทำข้อมูลเพื่อการบริหาร	<ul style="list-style-type: none"> - ปรับระบบการจัดเก็บและเรียกใช้ข้อมูลโดยอาศัยโปรแกรมคอมพิวเตอร์มากขึ้น - ปรับปรุงระบบข้อมูล เพื่อการบริหารทั้ง MIS และ GIS เพื่อนำมาใช้อย่างมีประสิทธิภาพ - ให้เอกชนเข้ามาพัฒนาระบบ MIS และ GIS

แผนกลยุทธ์	แนวทาง
4.10 แผนการจัดการโครงการ	- ให้มีการติดตามและรายงานการดำเนินงานก่อสร้างทุกโครงการต่อผู้ว่าการฯ
4.11 แผนควบคุมน้ำสูญเสีย (Non Revenue Water)	<ul style="list-style-type: none"> - ให้จัดทำแผนการลดน้ำสูญเสียของแต่ละการประปาในทุกๆ ปี - ให้มีระบบวัด และตรวจสอบปริมาณน้ำดิบน้ำผลิตและจำหน่าย ที่อยู่ในสภาพใช้งานได้ดีและถูกต้องทุกประการ - จัดทำแผนที่ระบบท่อประปาให้ครบทุกการประปา และปรับปรุงให้เป็นปัจจุบันอยู่เสมอ - ตรวจสอบ ค้นหา และควบคุมน้ำสูญเสีย ในระบบประปา รวมทั้งนำเทคโนโลยีสมัยใหม่มาช่วยในการควบคุมน้ำสูญเสีย - เปลี่ยนท่อ A/C Class 15 และท่ออื่นๆ ที่หมดสภาพการใช้งาน - ยกเลิกท่อจ่ายน้ำเก่า ซึ่งได้ดำเนินการวางท่อใหม่ให้แล้ว - เลือกใช้ชนิดของท่อให้เหมาะสมกับสภาพพื้นที่ และกำหนด และ/หรือแก้ไข ระเบียบข้อบังคับในการใช้ท่อให้เหมาะสม

(5) ด้านการบริการทางสังคม ประกอบด้วย แผนกลยุทธ์ 3 แผน คือ

แผนกลยุทธ์	แนวทาง
5.1 แผนก่อสร้างและปรับปรุงการประปาท้องถิ่น	<ul style="list-style-type: none"> - ก่อสร้างระบบประปาใหม่ ในพื้นที่สุขาภิบาลที่ยังไม่มีประปาให้ครบทุกแห่ง (เหลือประมาณ 150 แห่ง) - ปรับปรุงประปาท้องถิ่นภายหลังการรับโอน ปีละประมาณ 30 แห่ง - วางท่อส่งน้ำเข้าหมู่บ้านที่ยังไม่มีน้ำประปา เฉลี่ยปีละ 400 หมู่บ้าน
5.2 แผนช่วยเหลือประชาชนผู้ประสบภัย	<ul style="list-style-type: none"> - สนับสนุนน้ำประปาเพื่อช่วยเหลือประชาชนในพื้นที่ที่ประสบภัย - สนับสนุนน้ำ เพื่อช่วยเหลือประชาชนในชุมชนแออัดตามความเหมาะสม
5.3 แผนช่วยเหลือด้านวิชาการแก่ประปาท้องถิ่น	- ส่งเจ้าหน้าที่ไปให้คำแนะนำช่วยเหลือทางวิชาการแก่ประปาท้องถิ่นตามที่ได้รับคำร้องขอ

(ร่าง)

แผนวิสาหกิจ (2540-2544)

ภาคผนวก

สารบัญ

	หน้า
กรอบแผนการลงทุนของ กปภ. ระหว่างปี 2540-2544	ผ-1
โครงการปรับปรุงขยายระบบประปา	ผ-2
โครงการปรับปรุงกิจการประปาหลังการรับโอน	ผ-8
โครงการก่อสร้างประปาชนบท	ผ-17

โครงการ	2540	2541	2542	2543	2544	รวม
1 งบลงทุนที่เข้าโครงการ						
1.1 ปรับปรุงขยายระบบประปา	10,658	17,858	2,623	3,426	2,240	36,805
1.2 ก่อสร้างระบบประปาชนบท	931	1,564	1,376	1,267	1,079	6,217
1.3 ปรับปรุงกิจการหลังรับโอน	673	1,156	958	870	566	4,223
1.4 เจริญขยายระบบประปาชนบท	500	500	500	500	500	2,500
1.5 พัฒนาแหล่งน้ำ	100	100	100	100	100	500
1.6 ควบคุมน้ำเสีย	1,058	846	500	500	500	3,404
2 งบลงทุนเพื่อการดำเนินงานตามปกติ (งบลงทุนที่ไม่เป็นโครงการ)						
2.1 งานจัดซื้อที่ดิน	400	400	400	400	400	2,000
2.2 อื่น ๆ	240	860	970	1,100	1,250	4,420
รวมงบลงทุนทั้งหมด (1 + 2)	14,560	23,284	7,427	8,163	6,635	60,089
แหล่งเงินลงทุน						
1 เงินอุดหนุนจากรัฐ	5,043	8,878	5,557	6,163	4,485	30,126
2 เงินกู้	2,200	4,000	-	-	-	6,200
3 เงิน กบภ.	1,698	2,106	1,870	2,000	2,150	9,824
4 เอกชนร่วมลงทุน	5,619	8,300	-	-	-	13,919
รวมทั้งหมด	14,560	23,284	7,427	8,163	6,635	60,089

โครงการปรับปรุงขยายระบบประปา ของ กปภ.

การประปา	แหล่งเงินทุน	ระยะเวลาดำเนินการ						
		2539	2540	2541	2542	2543	2544	
ปี 2540								
1 บ้าน - กลางเวียง	เงินอุดหนุน		ออกแบบ	ก่อสร้าง	ก่อสร้าง			
2 ระยอง (มาบตา)	เงินอุดหนุน	126.702	ออกแบบ	ก่อสร้าง	ก่อสร้าง			
3 มหาสารคาม	เงินอุดหนุน	668.109	ออกแบบ	ก่อสร้าง	ก่อสร้าง			
4 นราธิวาส	เงินอุดหนุน	195.282	ออกแบบ	ก่อสร้าง	ก่อสร้าง			
5 นนทบุรี - พุทธบาท	เงินอุดหนุน	112.508	ออกแบบ	ก่อสร้าง	ก่อสร้าง			
6 ศรีสะเกษ	เงินอุดหนุน	172.973	ออกแบบ	ก่อสร้าง	ก่อสร้าง			
7 กบินทร์บุรี	เงินอุดหนุน	113.006	ออกแบบ	ก่อสร้าง	ก่อสร้าง			
8 ลำปาง	เงินอุดหนุน	247.677	ออกแบบ	ก่อสร้าง	ก่อสร้าง			
9 ภูเก็ต (เอกชนร่วมลงทุน)	เอกชน	918.705	ออกแบบ	ก่อสร้าง	ก่อสร้าง			
10 ตะเข็บเทรา (เอกชนร่วมลงทุน)	เอกชน	1200.000	FS/BID	ก่อสร้าง	ก่อสร้าง	ก่อสร้าง		
11 หนองคาย - อุดรธานี	เงินกู้	3500.000	MP/FS	ออกแบบ	ก่อสร้าง	ก่อสร้าง	ก่อสร้าง	
12 ตรัง	เงินอุดหนุน	2200.000	MP/FS	ออกแบบ	ก่อสร้าง	ก่อสร้าง	ก่อสร้าง	
13 ชัยบาดาล	เงินอุดหนุน	215.923	ออกแบบ	ก่อสร้าง	ก่อสร้าง	ก่อสร้าง		
14 หล่มสัก	เงินอุดหนุน	66.976	ออกแบบ	ก่อสร้าง	ก่อสร้าง	ก่อสร้าง		
15 กำแพงเพชร	เงินอุดหนุน	270.843	ออกแบบ	ก่อสร้าง	ก่อสร้าง	ก่อสร้าง		
16 คลองใหญ่	เงินอุดหนุน	136.514	ออกแบบ	ก่อสร้าง	ก่อสร้าง	ก่อสร้าง		
17 นครนายก	เงินอุดหนุน	69.533	ออกแบบ	ก่อสร้าง	ก่อสร้าง	ก่อสร้าง		
18 กุบุรี	เงินอุดหนุน	314.481	ออกแบบ	ก่อสร้าง	ก่อสร้าง	ก่อสร้าง		
รวม IB โครงการ		10,658,494						
เงินอุดหนุนจากรัฐบาล = 2,839.73		เอกชนร่วมลงทุน = 5,618.71					เงินกู้ = 2,200.00	

โครงการปรับปรุงขยายระบบประปา ของ กปภ.

การประปา	แหล่งเงินทุน	ระยะเวลาดำเนินงาน									
		2539	2540	2541	2542	2543	2544				
ปี 2541											
1 ปรับปรุงจากตะวันตก	เอกชน	8300.00	MP/FS	ออกแบบ	ก่อสร้าง	ก่อสร้าง	ก่อสร้าง	ก่อสร้าง	ก่อสร้าง	ก่อสร้าง	ก่อสร้าง
2 ขอนแก่น	เงินกู้	1000.00	MP/FS	ออกแบบ	เงินกู้คปรท.	ก่อสร้าง	ก่อสร้าง	ก่อสร้าง	ก่อสร้าง	ก่อสร้าง	ก่อสร้าง
3 นครราชสีมา (นอกเขตเทศบาล)	เงินกู้	3000.00	MP/FS	ออกแบบ	เงินกู้คปรท.	ก่อสร้าง	ก่อสร้าง	ก่อสร้าง	ก่อสร้าง	ก่อสร้าง	ก่อสร้าง
4 พังง	เงินอุดหนุน	91.928	ออกแบบ	ออกแบบ	ก่อสร้าง	ก่อสร้าง	ก่อสร้าง	ก่อสร้าง	ก่อสร้าง	ก่อสร้าง	ก่อสร้าง
5 ราชบุรี	เงินอุดหนุน	162.204	ออกแบบ	ออกแบบ	ก่อสร้าง	ก่อสร้าง	ก่อสร้าง	ก่อสร้าง	ก่อสร้าง	ก่อสร้าง	ก่อสร้าง
6 ตะพานหิน - ทับคล้อ	เงินอุดหนุน	69.102	ออกแบบ	ออกแบบ	ก่อสร้าง	ก่อสร้าง	ก่อสร้าง	ก่อสร้าง	ก่อสร้าง	ก่อสร้าง	ก่อสร้าง
7 เพชรบูรณ์	เงินอุดหนุน	195.473	ออกแบบ	ออกแบบ	ก่อสร้าง	ก่อสร้าง	ก่อสร้าง	ก่อสร้าง	ก่อสร้าง	ก่อสร้าง	ก่อสร้าง
8 กาฬสินธุ์	เงินอุดหนุน	157.785	ออกแบบ	ออกแบบ	ก่อสร้าง	ก่อสร้าง	ก่อสร้าง	ก่อสร้าง	ก่อสร้าง	ก่อสร้าง	ก่อสร้าง
9 ปักธงชัย	เงินอุดหนุน	46.769	ออกแบบ	ออกแบบ	ก่อสร้าง	ก่อสร้าง	ก่อสร้าง	ก่อสร้าง	ก่อสร้าง	ก่อสร้าง	ก่อสร้าง
10 พิจิตร	เงินอุดหนุน	117.316	ออกแบบ	ออกแบบ	ก่อสร้าง	ก่อสร้าง	ก่อสร้าง	ก่อสร้าง	ก่อสร้าง	ก่อสร้าง	ก่อสร้าง
11 สิงห์บุรี	เงินอุดหนุน	147.748	ออกแบบ	ออกแบบ	ก่อสร้าง	ก่อสร้าง	ก่อสร้าง	ก่อสร้าง	ก่อสร้าง	ก่อสร้าง	ก่อสร้าง
12 ยโสธร	เงินอุดหนุน	90.296	ออกแบบ	ออกแบบ	ก่อสร้าง	ก่อสร้าง	ก่อสร้าง	ก่อสร้าง	ก่อสร้าง	ก่อสร้าง	ก่อสร้าง
13 อุทัย	เงินอุดหนุน	227.561	ออกแบบ	ออกแบบ	ออกแบบ	ออกแบบ	ออกแบบ	ออกแบบ	ออกแบบ	ออกแบบ	ออกแบบ
14 นครราชสีมา (จอหอ)	เงินอุดหนุน	230.827	ออกแบบ	ออกแบบ	ออกแบบ	ออกแบบ	ออกแบบ	ออกแบบ	ออกแบบ	ออกแบบ	ออกแบบ
15 บ้านโป่ง	เงินอุดหนุน	130.461	ออกแบบ	ออกแบบ	ออกแบบ	ออกแบบ	ออกแบบ	ออกแบบ	ออกแบบ	ออกแบบ	ออกแบบ
16 แม่สอด	เงินอุดหนุน	143.138	ออกแบบ	ออกแบบ	ออกแบบ	ออกแบบ	ออกแบบ	ออกแบบ	ออกแบบ	ออกแบบ	ออกแบบ
17 ศรีเทพ - วิเชียรบุรี - พุศย	เงินอุดหนุน	141.245	ออกแบบ	ออกแบบ	ออกแบบ	ออกแบบ	ออกแบบ	ออกแบบ	ออกแบบ	ออกแบบ	ออกแบบ
18 เดชอุดม - น้ำขุ่น	เงินอุดหนุน	114.271	ออกแบบ	ออกแบบ	ออกแบบ	ออกแบบ	ออกแบบ	ออกแบบ	ออกแบบ	ออกแบบ	ออกแบบ
19 หลังสวน	เงินอุดหนุน	70.641	ออกแบบ	ออกแบบ	ออกแบบ	ออกแบบ	ออกแบบ	ออกแบบ	ออกแบบ	ออกแบบ	ออกแบบ
20 เบตง	เงินอุดหนุน	230.827	ออกแบบ	ออกแบบ	ออกแบบ	ออกแบบ	ออกแบบ	ออกแบบ	ออกแบบ	ออกแบบ	ออกแบบ
21 ราชบุรี - สมุทรสงคราม	เงินอุดหนุน	457.541	ออกแบบ	ออกแบบ	ออกแบบ	ออกแบบ	ออกแบบ	ออกแบบ	ออกแบบ	ออกแบบ	ออกแบบ
22 พะเยา	เงินอุดหนุน	245.637	ออกแบบ	ออกแบบ	ออกแบบ	ออกแบบ	ออกแบบ	ออกแบบ	ออกแบบ	ออกแบบ	ออกแบบ

โครงการปรับปรุงขยายระบบประปา ของ กปภ.

การประปา	แหล่งเงินทุน	ระยะเวลาดำเนินงาน					
		2539	2540	2541	2542	2543	2544
23 นครสวรรค์ (นอกเขตเทศบาล)	เงินอุดหนุน	ออกแบบ	ออกแบบ	ก่อสร้าง	ก่อสร้าง		
24 ศรีสะเกษ	เงินอุดหนุน	ออกแบบ	ออกแบบ	ก่อสร้าง	ก่อสร้าง		
25 พุทธศักริ	เงินอุดหนุน	FS		ออกแบบ	ก่อสร้าง	ก่อสร้าง	ก่อสร้าง
26 ทรบุรี	เงินอุดหนุน	FS		ออกแบบ	ก่อสร้าง	ก่อสร้าง	ก่อสร้าง
27 สีแก้ว	เงินอุดหนุน	FS		ออกแบบ	ก่อสร้าง	ก่อสร้าง	ก่อสร้าง
28 พังงา	เงินอุดหนุน	FS		ออกแบบ	ก่อสร้าง	ก่อสร้าง	ก่อสร้าง
29 เต็มชัย	เงินอุดหนุน	FS		ออกแบบ	ก่อสร้าง	ก่อสร้าง	ก่อสร้าง
30 ตะกั่วป่า	เงินอุดหนุน	FS		ออกแบบ	ก่อสร้าง	ก่อสร้าง	ก่อสร้าง
31 ฝาง	เงินอุดหนุน	FS		ออกแบบ	ก่อสร้าง	ก่อสร้าง	ก่อสร้าง
32 ทัพเรือ	เงินอุดหนุน	ออกแบบ		ก่อสร้าง	ก่อสร้าง		
33 ทัพเรือมือง	เงินอุดหนุน	FS		ออกแบบ	ก่อสร้าง	ก่อสร้าง	ก่อสร้าง
34 ด่านช้าง	เงินอุดหนุน	FS		ออกแบบ	ก่อสร้าง	ก่อสร้าง	ก่อสร้าง
35 ศรีขรภูมิ	เงินอุดหนุน	FS		ออกแบบ	ก่อสร้าง	ก่อสร้าง	ก่อสร้าง
36 ชะอวด	เงินอุดหนุน	FS		ออกแบบ	ก่อสร้าง	ก่อสร้าง	ก่อสร้าง
37 บึงกาฬ	เงินอุดหนุน	FS		ออกแบบ	ก่อสร้าง	ก่อสร้าง	ก่อสร้าง
38 เชมราษฎ	เงินอุดหนุน	FS		ออกแบบ	ก่อสร้าง	ก่อสร้าง	ก่อสร้าง
39 อ่างทอง	เงินอุดหนุน	FS		ออกแบบ	ก่อสร้าง	ก่อสร้าง	ก่อสร้าง
40 อุทุมพรพิสัย	เงินอุดหนุน	FS		ออกแบบ	ก่อสร้าง	ก่อสร้าง	ก่อสร้าง
41 ราชพนม	เงินอุดหนุน	FS		ออกแบบ	ก่อสร้าง	ก่อสร้าง	ก่อสร้าง
42 หัวยอก	เงินอุดหนุน	FS		ออกแบบ	ก่อสร้าง	ก่อสร้าง	ก่อสร้าง
รวม 42 โครงการ							
เงินอุดหนุนจากรัฐบาล =	5,557.87	เอกทรวมลงทุน =		8,800.00	เงินทุน=		4,000.00

โครงการปรับปรุงขยายระบบประปา ของ กปภ.

การประปา	แหล่งเงินทุน	ระยะเวลาดำเนินการ							
		2539	2540	2541	2542	2543	2544		
ปี 2542									
1 บ้านหมี่	เงินอุดหนุน	83.272	FS		ออกแบบ	ก่อสร้าง	ก่อสร้าง	ก่อสร้าง	ก่อสร้าง
2 เสิงนทา	เงินอุดหนุน	64.487	FS		ออกแบบ	ก่อสร้าง	ก่อสร้าง	ก่อสร้าง	ก่อสร้าง
3 คำเนินสะควก	เงินอุดหนุน	48.964	FS		ออกแบบ	ก่อสร้าง	ก่อสร้าง	ก่อสร้าง	ก่อสร้าง
4 ป่าโปก	เงินอุดหนุน	34.701	FS		ออกแบบ	ก่อสร้าง	ก่อสร้าง	ก่อสร้าง	ก่อสร้าง
5 ลำพูน	เงินอุดหนุน	161.905	FS		ออกแบบ	ก่อสร้าง	ก่อสร้าง	ก่อสร้าง	ก่อสร้าง
6 ปากน้ำประแสร์	เงินอุดหนุน	40.802	FS		ออกแบบ	ก่อสร้าง	ก่อสร้าง	ก่อสร้าง	ก่อสร้าง
7 บางมูลนาก	เงินอุดหนุน	48.964	FS		ออกแบบ	ก่อสร้าง	ก่อสร้าง	ก่อสร้าง	ก่อสร้าง
8 แม่แตง	เงินอุดหนุน	28.774	FS		ออกแบบ	ก่อสร้าง	ก่อสร้าง	ก่อสร้าง	ก่อสร้าง
9 กุฉินารายณ์	เงินอุดหนุน	64.158	FS		ออกแบบ	ก่อสร้าง	ก่อสร้าง	ก่อสร้าง	ก่อสร้าง
10 นครพนม	เงินอุดหนุน	93.225	FS		ออกแบบ	ก่อสร้าง	ก่อสร้าง	ก่อสร้าง	ก่อสร้าง
11 สกลนคร	เงินอุดหนุน	168.002	FS		ออกแบบ	ก่อสร้าง	ก่อสร้าง	ก่อสร้าง	ก่อสร้าง
12 คำมูนทศ	เงินอุดหนุน	59.421	FS		ออกแบบ	ก่อสร้าง	ก่อสร้าง	ก่อสร้าง	ก่อสร้าง
13 เรือขาม	เงินอุดหนุน	47.984	FS		ออกแบบ	ก่อสร้าง	ก่อสร้าง	ก่อสร้าง	ก่อสร้าง
14 ปากพั่ง	เงินอุดหนุน	162.644	FS		ออกแบบ	ก่อสร้าง	ก่อสร้าง	ก่อสร้าง	ก่อสร้าง
15 สาขบุรี	เงินอุดหนุน	28.774	FS		ออกแบบ	ก่อสร้าง	ก่อสร้าง	ก่อสร้าง	ก่อสร้าง
16 เถิน	เงินอุดหนุน	104.670	FS		ออกแบบ	ก่อสร้าง	ก่อสร้าง	ก่อสร้าง	ก่อสร้าง
17 ศรีเชียงใหม่	เงินอุดหนุน	50.000	FS		ออกแบบ	ก่อสร้าง	ก่อสร้าง	ก่อสร้าง	ก่อสร้าง
18 กระบี่	เงินอุดหนุน	485.867	FS		ออกแบบ	ก่อสร้าง	ก่อสร้าง	ก่อสร้าง	ก่อสร้าง
19 ตราด	เงินอุดหนุน	683.060	FS		ออกแบบ	ก่อสร้าง	ก่อสร้าง	ก่อสร้าง	ก่อสร้าง
20 นวกเหล็ก	เงินอุดหนุน	50.000	FS		ออกแบบ	ก่อสร้าง	ก่อสร้าง	ก่อสร้าง	ก่อสร้าง
21 ยานตาขาว	เงินอุดหนุน	63.730	FS		ออกแบบ	ก่อสร้าง	ก่อสร้าง	ก่อสร้าง	ก่อสร้าง
22 สีชล	เงินอุดหนุน	50.000	FS		ออกแบบ	ก่อสร้าง	ก่อสร้าง	ก่อสร้าง	ก่อสร้าง
รวม 22 โครงการ		2,628.405							
เงินอุดหนุนจากรัฐบาล =		2,628.40							

โครงการปรับปรุงขยายระบบประปา ของ กปภ.

การประปา	แหล่งเงิน ทุน	เงินลงทุน (ล้านบาท)	ระยะเวลาดำเนินงาน					
			2541	2542	2543	2544	2545	2546
ปี 2548								
1	ศรีสำโรง	เงินอุดหนุน	286.490	FS	ออกแบบ	ก่อสร้าง	ก่อสร้าง	ก่อสร้าง
2	แม่ฮ่องสอน	เงินอุดหนุน	190.430	FS	ออกแบบ	ก่อสร้าง	ก่อสร้าง	ก่อสร้าง
3	แก่งคร้อ	เงินอุดหนุน	189.120	FS	ออกแบบ	ก่อสร้าง	ก่อสร้าง	ก่อสร้าง
4	โชคชัย	เงินอุดหนุน	402.800	FS	ออกแบบ	ก่อสร้าง	ก่อสร้าง	ก่อสร้าง
5	แพร่	เงินอุดหนุน	136.220	FS	ออกแบบ	ก่อสร้าง	ก่อสร้าง	ก่อสร้าง
6	ชัยนาท	เงินอุดหนุน	86.330	FS	ออกแบบ	ก่อสร้าง	ก่อสร้าง	ก่อสร้าง
7	กำแพงเพชร	เงินอุดหนุน	99.660	FS	ออกแบบ	ก่อสร้าง	ก่อสร้าง	ก่อสร้าง
8	ตาก	เงินอุดหนุน	427.430	FS	ออกแบบ	ก่อสร้าง	ก่อสร้าง	ก่อสร้าง
9	เดิมบางนางบวช	เงินอุดหนุน	99.130	FS	ออกแบบ	ก่อสร้าง	ก่อสร้าง	ก่อสร้าง
10	สอย	เงินอุดหนุน	87.280	FS	ออกแบบ	ก่อสร้าง	ก่อสร้าง	ก่อสร้าง
11	บ้านแพนง	เงินอุดหนุน	110.320	FS	ออกแบบ	ก่อสร้าง	ก่อสร้าง	ก่อสร้าง
12	ท่าตะโก	เงินอุดหนุน	232.500	FS	ออกแบบ	ก่อสร้าง	ก่อสร้าง	ก่อสร้าง
13	หนองแค	เงินอุดหนุน	178.380	FS	ออกแบบ	ก่อสร้าง	ก่อสร้าง	ก่อสร้าง
14	บ่อไร่	เงินอุดหนุน	50.000	FS	ออกแบบ	ก่อสร้าง	ก่อสร้าง	ก่อสร้าง
15	ขลุง	เงินอุดหนุน	85.380	FS	ออกแบบ	ก่อสร้าง	ก่อสร้าง	ก่อสร้าง
16	วีรเสาะ	เงินอุดหนุน	50.000	FS	ออกแบบ	ก่อสร้าง	ก่อสร้าง	ก่อสร้าง
17	จันท	เงินอุดหนุน	137.000	FS	ออกแบบ	ก่อสร้าง	ก่อสร้าง	ก่อสร้าง
18	วิเศษชัยชาญ	เงินอุดหนุน	100.000	FS	ออกแบบ	ก่อสร้าง	ก่อสร้าง	ก่อสร้าง
19	สมเด็จพระ	เงินอุดหนุน	102.590	FS	ออกแบบ	ก่อสร้าง	ก่อสร้าง	ก่อสร้าง
20	ปากช่อง	เงินอุดหนุน	301.510	FS	ออกแบบ	ก่อสร้าง	ก่อสร้าง	ก่อสร้าง
21	สว่างแดนดิน	เงินอุดหนุน	73.570	FS	ออกแบบ	ก่อสร้าง	ก่อสร้าง	ก่อสร้าง
รวม 21 โครงการ			3426.140					
เงินอุดหนุนจากรัฐบาล =			8,426.14					

โครงการปรับปรุงขยายระบบประปา ของ กปภ.

การประปา	แหล่งเงินทุน	เงินลงทุน (ล้านบาท)	ระยะเวลาดำเนินการ						
			2541	2542	2543	2544	2545	2546	
ปี 2544									
1 สามชุก	เงินอุดหนุน	80.000		FS		ออกแบบ	ก่อสร้าง	ก่อสร้าง	ก่อสร้าง
2 ปราชบุรี	เงินอุดหนุน	267.040		FS		ออกแบบ	ก่อสร้าง	ก่อสร้าง	ก่อสร้าง
3 นุรีรัมย์	เงินอุดหนุน	319.130		FS		ออกแบบ	ก่อสร้าง	ก่อสร้าง	ก่อสร้าง
4 สONG	เงินอุดหนุน	50.000		FS		ออกแบบ	ก่อสร้าง	ก่อสร้าง	ก่อสร้าง
5 รัตนบุรี	เงินอุดหนุน	50.000		FS		ออกแบบ	ก่อสร้าง	ก่อสร้าง	ก่อสร้าง
6 หนองไผ่	เงินอุดหนุน	53.150		FS		ออกแบบ	ก่อสร้าง	ก่อสร้าง	ก่อสร้าง
7 ชนแดน	เงินอุดหนุน	50.000		FS		ออกแบบ	ก่อสร้าง	ก่อสร้าง	ก่อสร้าง
8 พิบูลมังสาหาร	เงินอุดหนุน	50.000		FS		ออกแบบ	ก่อสร้าง	ก่อสร้าง	ก่อสร้าง
9 แม่สะเรียง	เงินอุดหนุน	71.730		FS		ออกแบบ	ก่อสร้าง	ก่อสร้าง	ก่อสร้าง
10 กัมพราลักษ์	เงินอุดหนุน	69.660		FS		ออกแบบ	ก่อสร้าง	ก่อสร้าง	ก่อสร้าง
11 สุรินทร์	เงินอุดหนุน	282.990		FS		ออกแบบ	ก่อสร้าง	ก่อสร้าง	ก่อสร้าง
12 ท่าวังผา	เงินอุดหนุน	60.880		FS		ออกแบบ	ก่อสร้าง	ก่อสร้าง	ก่อสร้าง
13 ไซยา	เงินอุดหนุน	80.495		FS		ออกแบบ	ก่อสร้าง	ก่อสร้าง	ก่อสร้าง
14 บ้านมิ่ง	เงินอุดหนุน	107.605		FS		ออกแบบ	ก่อสร้าง	ก่อสร้าง	ก่อสร้าง
15 ลำปลายมาศ	เงินอุดหนุน	51.913		FS		ออกแบบ	ก่อสร้าง	ก่อสร้าง	ก่อสร้าง
16 เขาชัยสน	เงินอุดหนุน	50.000		FS		ออกแบบ	ก่อสร้าง	ก่อสร้าง	ก่อสร้าง
17 บ้านศีอ	เงินอุดหนุน	240.048		FS		ออกแบบ	ก่อสร้าง	ก่อสร้าง	ก่อสร้าง
18 ศรีประจันต์	เงินอุดหนุน	50.000		FS		ออกแบบ	ก่อสร้าง	ก่อสร้าง	ก่อสร้าง
19 ภูพานาปี	เงินอุดหนุน	125.463		FS		ออกแบบ	ก่อสร้าง	ก่อสร้าง	ก่อสร้าง
20 ศรีสงคราม	เงินอุดหนุน	50.000		FS		ออกแบบ	ก่อสร้าง	ก่อสร้าง	ก่อสร้าง
21 หนองเรือ	เงินอุดหนุน	80.000		FS		ออกแบบ	ก่อสร้าง	ก่อสร้าง	ก่อสร้าง
รวม 21 โครงการ		2,240.104							
เงินอุดหนุนจากรัฐบาล		2,240.10							

โครงการปรับปรุงกิจการระปาหลังการรับมือ

Date : 17/07/39

จังหวัด	เขตอำนาจ	แหล่งน้ำ	แหล่งเงิน ทุน	เงินลงทุน (ล้านบาท)	ระยะเวลาดำเนินการ			
					2540	2541	2542	2543
ปี 2540								
1 นครศรีธรรมราช	ส.ท่าขาง	คลองสังข์	เงินอุดหนุน	31.106	ออกแบบ	ก่อสร้าง	ก่อสร้าง	ก่อสร้าง
2 นครราชสีมา	ส.โนนไทย	คลองลำเชียงไกร	เงินอุดหนุน	35.556	ออกแบบ	ก่อสร้าง	ก่อสร้าง	ก่อสร้าง
3 แม่ฮ่องสอน	ส.แม่ลาน้อย	ลำน้ำแม่ลาน้อย	เงินอุดหนุน	24.725	ออกแบบ	ก่อสร้าง	ก่อสร้าง	ก่อสร้าง
4 ร้อยเอ็ด	ส.เกษตรวิสัย	ลำกุดคู่	เงินอุดหนุน	45.913	ออกแบบ	ก่อสร้าง	ก่อสร้าง	ก่อสร้าง
5 ชัยนาท	ส.สูงสำภา	แม่น้ำเจ้าพระยา	เงินอุดหนุน	21.395	ออกแบบ	ก่อสร้าง	ก่อสร้าง	ก่อสร้าง
6 ชลบุรี	ส.ท่าบุญมี	คลองหลวง	เงินอุดหนุน	22.235	ออกแบบ	ก่อสร้าง	ก่อสร้าง	ก่อสร้าง
7 กาฬสินธุ์	ส.กุคสีม	อ่างเก็บน้ำห้วยสาขนาเวียง	เงินอุดหนุน	26.758	ออกแบบ	ก่อสร้าง	ก่อสร้าง	ก่อสร้าง
8 ตรีง	ส.คลองเต็ง	วางท่อจาก ป.ตรีง	เงินอุดหนุน	21.79	ออกแบบ	ก่อสร้าง	ก่อสร้าง	ก่อสร้าง
9 ประจวบคีรีขันธ์	ส.ทับสะแก	ชลประทานคลองช่องลม	เงินอุดหนุน	58.754	ออกแบบ	ก่อสร้าง	ก่อสร้าง	ก่อสร้าง
10 ปราจีนบุรี	ส.ประจันตคาม	คลองประจันตคาม	เงินอุดหนุน	22.399	ออกแบบ	ก่อสร้าง	ก่อสร้าง	ก่อสร้าง
11 ขอนแก่น	ส.สีชมพู	ลำน้ำพอง	เงินอุดหนุน	36.373	ออกแบบ	ก่อสร้าง	ก่อสร้าง	ก่อสร้าง
12 พิจิตร	ส.วังทรายพูน	บ่อบาล	เงินอุดหนุน	21.276	ออกแบบ	ก่อสร้าง	ก่อสร้าง	ก่อสร้าง
13 สิงห์บุรี	ส.ปากบาง - บางน้ำเขียว	บ่อบาล	เงินอุดหนุน	28.96	ออกแบบ	ก่อสร้าง	ก่อสร้าง	ก่อสร้าง
14 ยะลา	ส.ปิ่นนังศดา	แม่น้ำปัตตานี	เงินอุดหนุน	31.323	ออกแบบ	ก่อสร้าง	ก่อสร้าง	ก่อสร้าง
15 เชียงใหม่	ส.เชิงคอย	เขื่อนแม่งวง	เงินอุดหนุน	23.789	ออกแบบ	ก่อสร้าง	ก่อสร้าง	ก่อสร้าง

โครงการปรับปรุงกิจการประปาหลังการรับโอน

Date : 17/07/89

จังหวัด	เขตย้ายน้ำ	แหล่งน้ำ	แหล่งเงิน ทุน	เงินลงทุน (ล้านบาท)	ระยะเวลาดำเนินการ			
					2540	2541	2542	2543
ปี 2540 (ต่อ)								
16 พิจิตร	สบางไผ่	แม่น้ำน่าน	เงินอุดหนุน	23.401	ออกแบบ	ก่อสร้าง	ก่อสร้าง	
17 ปราจีนบุรี	ศรีมหาโพธิ์	แม่น้ำปราจีนบุรี	เงินอุดหนุน	21.99	ออกแบบ	ก่อสร้าง	ก่อสร้าง	
18 อุบลราชธานี	ส.เขื่อนโน	ลำน้ำชี	เงินอุดหนุน	32.356	ออกแบบ	ก่อสร้าง	ก่อสร้าง	
19 สกลนคร	ส.บ้านม่วง	อ่างเก็บน้ำห้วยไร่	เงินอุดหนุน	23.204	ออกแบบ	ก่อสร้าง	ก่อสร้าง	
20 สงขลา	ส.เทพา	บ่อบาตาด	เงินอุดหนุน	25.305	ออกแบบ	ก่อสร้าง	ก่อสร้าง	
21 ชัยภูมิ	ส.ลาดใหญ่	แม่น้ำชี	เงินอุดหนุน	23.128	ออกแบบ	ก่อสร้าง	ก่อสร้าง	
22 ตาก	ส.อุ้มผาง	ห้วยอุ้มผาง	เงินอุดหนุน	20.745	ออกแบบ	ก่อสร้าง	ก่อสร้าง	
23 สระบุรี	ส.วังม่วง	คลองวังม่วง	เงินอุดหนุน	22.26	ออกแบบ	ก่อสร้าง	ก่อสร้าง	
24 สุรินทร์	ส.กึ่งแอน	อ่างเก็บน้ำสุวรรณภา	เงินอุดหนุน	28.723	ออกแบบ	ก่อสร้าง	ก่อสร้าง	
รวม 24 โครงการ				673.464				

โครงการปรับปรุงกิจการประปาหลังการรับโอน

Date : 17/07/89

จังหวัด	เขตอำเภอน้ำ	แหล่งน้ำ	แหล่งเงิน ทุน	เงินลงทุน (ล้านบาท)	ระยะเวลาดำเนินการ			
					2540	2541	2542	2543
ปี 2541								
1 อุทัยธานี	ส.หนองขาหย่าง	แม่น้ำเจ้าพระยา	เงินอุดหนุน	73.067	ออกแบบ	ก่อสร้าง	ก่อสร้าง	ก่อสร้าง
2 เพชรบุรี	ส.เขาย้อย	คลองชลประทาน	เงินอุดหนุน	81.673	ออกแบบ	ก่อสร้าง	ก่อสร้าง	ก่อสร้าง
3 อุตรธานี	ส.โนนสูง - น้ำคำ	อ่างเก็บน้ำบ้านจั่น	เงินอุดหนุน	76.922	ออกแบบ	ก่อสร้าง	ก่อสร้าง	ก่อสร้าง
4 พิชญโลก	ส.วังทอง	แม่น้ำน่าน	เงินอุดหนุน	54.977	ออกแบบ	ก่อสร้าง	ก่อสร้าง	ก่อสร้าง
5 ขอนแก่น	ส.หนองสองห้อง	บ่อบาดาล	เงินอุดหนุน	31.766	ออกแบบ	ก่อสร้าง	ก่อสร้าง	ก่อสร้าง
6 นครศรีธรรมราช	ส.เชียรใหญ่	คลองห่อฉ่อง	เงินอุดหนุน	39.83	ออกแบบ	ก่อสร้าง	ก่อสร้าง	ก่อสร้าง
7 อุตรธานี	ส.กุดจับ	เขื่อนห้วยหลวง	เงินอุดหนุน	32.046	ออกแบบ	ก่อสร้าง	ก่อสร้าง	ก่อสร้าง
8 เชียงราย	ส.เวียงเทิง	แม่น้ำอิง	เงินอุดหนุน	21.638	ออกแบบ	ก่อสร้าง	ก่อสร้าง	ก่อสร้าง
9 พิชญโลก	ส.บางกระทุ่ม	แม่น้ำน่าน	เงินอุดหนุน	28.122	ออกแบบ	ก่อสร้าง	ก่อสร้าง	ก่อสร้าง
10 ชุมพร	ส.นาโพธิ์	คลองวิสัย	เงินอุดหนุน	37.625	ออกแบบ	ก่อสร้าง	ก่อสร้าง	ก่อสร้าง
11 สกลนคร	ส.อากาศอำนวย	ลำน้ำท่ม	เงินอุดหนุน	25.106	ออกแบบ	ก่อสร้าง	ก่อสร้าง	ก่อสร้าง
12 อำนาจเจริญ	ส.ชานุมาน	แม่น้ำโขง	เงินอุดหนุน	22.685	ออกแบบ	ก่อสร้าง	ก่อสร้าง	ก่อสร้าง
13 ราชบุรี	ส.หลักเมือง	แม่น้ำแม่กลอง	เงินอุดหนุน	45.369	ออกแบบ	ก่อสร้าง	ก่อสร้าง	ก่อสร้าง
14 สุราษฎร์ธานี	ส.เขวง	คลองพุมดวง	เงินอุดหนุน	34.386	ออกแบบ	ก่อสร้าง	ก่อสร้าง	ก่อสร้าง
15 ขอนแก่น	ส.บ้านเรือ	อ่างเก็บน้ำชำประจู้, บ่อบาดาล	เงินอุดหนุน	30.023	ออกแบบ	ก่อสร้าง	ก่อสร้าง	ก่อสร้าง

โครงการปรับปรุงกิจการประปาหลังการรับโอน

Date : 17/07/89

จังหวัด	เขตอำเภอน้ำ	แหล่งน้ำ	แหล่งเงิน ทุน	เงินลงทุน (ล้านบาท)	ระยะเวลาค่าเงินบาท				
					2540	2541	2542	2543	2544
ปี 2541 (ต่อ)									
16 ศรีสะเกษ	ส.ห้วยเหนือ	ลำห้วยเหนือ	เงินอุดหนุน	25.82	ออกแบบ	ก่อสร้าง	ก่อสร้าง		
17 มุกดาหาร	ส.คำชะอี	อ่างเก็บน้ำห้วยมุก	เงินอุดหนุน	22.549	ออกแบบ	ก่อสร้าง	ก่อสร้าง		
18 ราชบุรี	ส.จอมบึง	อ่างเก็บน้ำห้วยสำนั๊กไม่ตั้ง	เงินอุดหนุน	55.79	ออกแบบ	ก่อสร้าง	ก่อสร้าง		
19 ชุมพร	ส.ท่าแซะ	คลองท่าแซะ	เงินอุดหนุน	26.836	ออกแบบ	ก่อสร้าง	ก่อสร้าง		
20 ร้อยเอ็ด	ส.ปทุมรัตต์	บ่อบาคาล	เงินอุดหนุน	25.213	ออกแบบ	ก่อสร้าง	ก่อสร้าง		
21 กระบี่	ส.คลองท่อมใต้	อ่างเก็บน้ำห้วยเขียว	เงินอุดหนุน	23.88	ออกแบบ	ก่อสร้าง	ก่อสร้าง		
22 ยโสธร	ค.หนองงู	ลำห้วยทาม	เงินอุดหนุน	25.038	ออกแบบ	ก่อสร้าง	ก่อสร้าง		
23 กระบี่	ส.เขาพนม	น้ำตกหัวเนียง, น้ำตกคลองแห้ง	เงินอุดหนุน	29.376	ออกแบบ	ก่อสร้าง	ก่อสร้าง		
24 ตรัง	ส.นาโยงเหนือ	คลองนาโยง	เงินอุดหนุน	20.932	ออกแบบ	ก่อสร้าง	ก่อสร้าง		
25 ศรีสะเกษ	ส.เมืองคง	แม่น้ำมูล	เงินอุดหนุน	25.414	ออกแบบ	ก่อสร้าง	ก่อสร้าง		
26 ลำพูน	ส.อุ้มอังก์	คลองชลประทาน	เงินอุดหนุน	37.56	ออกแบบ	ก่อสร้าง	ก่อสร้าง		
27 นราธิวาส	ส.ช้าง	วางท่อจาก ป. นราธิวาส	เงินอุดหนุน	23.161	ออกแบบ	ก่อสร้าง	ก่อสร้าง		
28 กาญจนบุรี	ส.น้ำตกไทรโยคน้อย	แม่น้ำแควน้อย	เงินอุดหนุน	31.233	ออกแบบ	ก่อสร้าง	ก่อสร้าง		
29 นครศรีธรรมราช	ส.หัวไทร	วางท่อจาก ป.เข็รใหญ่	เงินอุดหนุน	58.879	ออกแบบ	ก่อสร้าง	ก่อสร้าง		
30 ร้อยเอ็ด	ส.เกษตรวิสัย,ส.พนมไพร	ลำน้ำเสียว	เงินอุดหนุน	33.183	ออกแบบ	ก่อสร้าง	ก่อสร้าง		
31 กาฬสินธุ์	ส.ท่าคันโท,บ.หนองกุงศรี	ลำน้ำป่า,อ่างเก็บน้ำ	เงินอุดหนุน	34.857	ออกแบบ	ก่อสร้าง	ก่อสร้าง		
32 ปัตตานี	ส.โคกโพธิ์	บ่อบาคาล	เงินอุดหนุน	21.223	ออกแบบ	ก่อสร้าง	ก่อสร้าง		
รวม 82 โครงการ				1156.179					

โครงการปรับปรุงกิจการรับโอน

Date : 17/07/39

จังหวัด	เขตตำบล	แหล่งน้ำ	แหล่งเงิน	เงินลงทุน (ล้านบาท)	ระยะเวลาดำเนินการ			
					2540	2541	2542	2543
ปี 2542								
1	ชัยภูมิ	ส.บ้านแก่ง,บ.เมืองเก่า	เงินอุดหนุน	25.078			ออกแบบ	ก่อสร้าง
2	สกลนคร	ส.วานรนิวาส	เงินอุดหนุน	58.347			ออกแบบ	ก่อสร้าง
3	พิจิตร	ส.แม่ขี	เงินอุดหนุน	24.537			ออกแบบ	ก่อสร้าง
4	สระบุรี	ส.หนองแซง,ส.บ้านยาง,ส.เสาไห้	เงินอุดหนุน	42.399			ออกแบบ	ก่อสร้าง
5	กาญจนบุรี	ส.ลาดหญ้า,ส.สุ่มสู่ม,ส.บ่อพลอย	เงินอุดหนุน	55.826			ออกแบบ	ก่อสร้าง
6	อุบลราชธานี	ส.ชานุมาน	เงินอุดหนุน	8.902			ออกแบบ	ก่อสร้าง
7	สุราษฎร์ธานี	ส.ท่าทองใหญ่	เงินอุดหนุน	8.902			ออกแบบ	ก่อสร้าง
8	สุราษฎร์ธานี	ส.เชิงใหญ่	เงินอุดหนุน	23.575			ออกแบบ	ก่อสร้าง
9	สงขลา	ส.นาแก-ส.ส่าฮ้อย	เงินอุดหนุน	17.805			ออกแบบ	ก่อสร้าง
10	ฉะเชิงเทรา	ส.แปลงยาว	เงินอุดหนุน	18.491			ออกแบบ	ก่อสร้าง
11	ปราจีนบุรี	ส.โคกปีบ-ส.บ้านสร้าง	เงินอุดหนุน	63.789			ออกแบบ	ก่อสร้าง
12	ลพบุรี	ส.ชัยบาดาล	เงินอุดหนุน	33.193			ออกแบบ	ก่อสร้าง
13	สมุทรสงคราม	ส.กระดังงา,ส.บางนกแขวก, บ.บางขันแตก	เงินอุดหนุน	27.055			ออกแบบ	ก่อสร้าง
14	นครปฐม	ส.กำแพงเพชร,ส.สามง่าม, ส.บางเลน,ส.รางกระทุ่ม, ส.บางหลวง,บ.สระสี่มุม	เงินอุดหนุน	93.247			ออกแบบ	ก่อสร้าง
15	เชียงราย	ส.เชียงแสน-ส.สันทราย-ส.แม่คำ	เงินอุดหนุน	46.195			ออกแบบ	ก่อสร้าง

โครงการปรับปรุงกิจการประปาหลังการรับโอน

Date : 17/07/39

จังหวัด	เขตอำเภอน้ำ	แหล่งน้ำ	แหล่งเงิน ทุน	เงินลงทุน (ล้านบาท)	ระยะเวลาดำเนินการ			
					2542	2543	2544	2545
ปี 2548								
1 เชียงใหม่	ส.แม่แจ่ม	ลำน้ำแจ่ม	เงินอุดหนุน	27.698		ออกแบบ	ก่อสร้าง	ก่อสร้าง
2 ชัยภูมิ	ส.เกษตรสมบูรณ์	ลำน้ำพรม	เงินอุดหนุน	22.609		ออกแบบ	ก่อสร้าง	ก่อสร้าง
3 สุราษฎร์ธานี	ส.ท่าชนะ	คลองท่ากระชาย	เงินอุดหนุน	22.508		ออกแบบ	ก่อสร้าง	ก่อสร้าง
4 ระนอง	ส.กะเปอร์	คลองกะเปอร์	เงินอุดหนุน	22.827		ออกแบบ	ก่อสร้าง	ก่อสร้าง
5 พัทลุง	ส.ปากพะยูน	บ่อบาตาด	เงินอุดหนุน	22.184		ออกแบบ	ก่อสร้าง	ก่อสร้าง
6 เพชรบูรณ์	บ้านป่านตุ้ม	อ่างเก็บน้ำโครงการพระราชดำริฯ	เงินอุดหนุน	21.185		ออกแบบ	ก่อสร้าง	ก่อสร้าง
7 แพร่	ส.สูงเม่น	บาตาด	เงินอุดหนุน	22.942		ออกแบบ	ก่อสร้าง	ก่อสร้าง
8 กำแพงเพชร	ส.สกลนคร-ท่ามะเจือ	บาตาด,แม่บ้าน	เงินอุดหนุน	9.591		ออกแบบ	ก่อสร้าง	ก่อสร้าง
9 ราชบุรี	ส.หัวขี้เหล็ก	น.แม่กลอง,บาตาด	เงินอุดหนุน	57.595		ออกแบบ	ก่อสร้าง	ก่อสร้าง
10 จันทบุรี	ส.โป่งน้ำร้อน,บ.ปะดง	ลำธาร	เงินอุดหนุน	15.8		ออกแบบ	ก่อสร้าง	ก่อสร้าง
11 เชียงใหม่	ส.บ้านกลาง,ส.หางดง,บ.ขุนคอง, บ.นารแก้ว	บาตาด	เงินอุดหนุน	60.917		ออกแบบ	ก่อสร้าง	ก่อสร้าง
12 นครสวรรค์	ส.ช่องแค	ชลประทาน	เงินอุดหนุน	13.483		ออกแบบ	ก่อสร้าง	ก่อสร้าง
13 นครสวรรค์	ส.ตากฟ้า	ชลประทาน	เงินอุดหนุน	15.486		ออกแบบ	ก่อสร้าง	ก่อสร้าง
14 เพชรบูรณ์	ส.นาเลียง,ส.จับสมออก,ส.วังพิถด	บาตาด	เงินอุดหนุน	69.687		ออกแบบ	ก่อสร้าง	ก่อสร้าง
15 เพชรบูรณ์	ส.วังชมพู	ลำห้วย	เงินอุดหนุน	19.262		ออกแบบ	ก่อสร้าง	ก่อสร้าง

โครงการปรับปรุงกิจการประปาหลังการรับโอน

Date : 17/07/39

จังหวัด	เขตอำเภอ	แหล่งน้ำ	แหล่งเงิน ทุน	เงินลงทุน (ล้านบาท)	ระยะเวลาดำเนินการ				
					2542	2543	2544	2545	
ปี 2543 (ต่อ)									
16 ขอนแก่น	ส.คอนโมง,ส.หนองแก,	อ่างเก็บน้ำโคกกรวด,บาดาล,	เงินอุดหนุน	70.131		ออกแบบ	ก่อสร้าง	ก่อสร้าง	
17 กาฬสินธุ์	ส.กมลาไสย,บ.ท่าพลึง,บ.โนนเมือง	ม.ป่า,บาดาล,ลำน้ำชี	เงินอุดหนุน	54.429		ออกแบบ	ก่อสร้าง	ก่อสร้าง	
18 อุรธานี	ส.หนองหาน,บ.หนองบัวแดง, บ.ค้อง-หัน	หัวทราย,บาดาล,อ่างเก็บน้ำ,	เงินอุดหนุน	56.7		ออกแบบ	ก่อสร้าง	ก่อสร้าง	
19 อุบลราชธานี	ส.นาเอ็ด,ส.บ้านค่าน, บ.จันทย์,บ.ฟ้าหวน	บาดาล,ม.โจง,บาดาล,บาดาล	เงินอุดหนุน	23.235		ออกแบบ	ก่อสร้าง	ก่อสร้าง	
20 ภูเก็ต	ส.เทพศิรินทร์,ส.เชิงทะเล	ชุมชนเมือง,น้ำตก,น้ำตก	เงินอุดหนุน	20.73		ออกแบบ	ก่อสร้าง	ก่อสร้าง	
21 สงขลา	ส.กำแพงเพชร	คลองรัตภูมิ	เงินอุดหนุน	11.61		ออกแบบ	ก่อสร้าง	ก่อสร้าง	
22 ลพบุรี	ส.ท่าวัง,ส.ท่าโหลง, บ.โคกกระเทียม,ส.โคกชุม	คลองชลประทาน,บาดาล	เงินอุดหนุน	83.739		ออกแบบ	ก่อสร้าง	ก่อสร้าง	
23 ปทุมธานี	ส.คลองหลวง,ส.ลำลูกกา	บาดาล,คลองรังสิต,คลองทกวา,							
24 เชียงใหม่	ส.เชียงดาว,ส.เวียงพร้าว	ม.บึง,บาดาล	เงินอุดหนุน	35.136		ออกแบบ	ก่อสร้าง	ก่อสร้าง	
25 เชียงใหม่	ส.อุ้มผาง,ส.แม่ระมาด,ส.แม่ต๋าน	ลำห้วยน้ำขาว,ม.เมย,ลำห้วย							
26 เลย	ส.ท่าลี่,บ.ปากห้วย-ปากคาน,บ.เออี,	บาดาล,บาดาล,บาดาล,	เงินอุดหนุน	29.739		ออกแบบ	ก่อสร้าง	ก่อสร้าง	
27 อุบลราชธานี	ส.รัตนวาปี,บ.จิกคู่,บ.คอนหวาย,	อ่างน้ำหนองสา,บาดาล,บาดาล,	เงินอุดหนุน	61.133		ออกแบบ	ก่อสร้าง	ก่อสร้าง	
รวม 27 โครงการ				870.356					

โครงการปรับปรุงกิจการประปาหลังการรับโอน

Date : 17/07/39

จังหวัด	เขตอำเภอน้ำ	แหล่งน้ำ	แหล่งเงิน ทุน	เงินลงทุน (ล้านบาท)	ระยะเวลาดำเนินงาน			
					2542	2543	2544	2545
ปี 2544								
1 อ่างทอง	ส.จรเข้ร้อง,ส.เกษไชโย	บาดาล	เงินอุดหนุน	56.167			ออกแบบ	ก่อสร้าง
2 ชุมพร	ส.พะโต๊ะ,ส.ละแม	คลองวิสัย,น้ำตกห้วยจรเข้,	เงินอุดหนุน	28.864			ออกแบบ	ก่อสร้าง
3 พัทลุง	ส.ควนขนุน	บาดาล	เงินอุดหนุน	10.936			ออกแบบ	ก่อสร้าง
4 ปัตตานี	ส.มาบ,ส.ปะนาเระ	บาดาล	เงินอุดหนุน	30.23			ออกแบบ	ก่อสร้าง
5 แม่ฮ่องสอน	ส.ขุนยวม	ลำเหมือง	เงินอุดหนุน	13.785			ออกแบบ	ก่อสร้าง
6 แม่ฮ่องสอน	ส.ปาย	แม่น้ำปาย	เงินอุดหนุน	11.795			ออกแบบ	ก่อสร้าง
7 น่าน	ส.และ	ลำน้ำและ	เงินอุดหนุน	16.239			ออกแบบ	ก่อสร้าง
8 อุบลราชธานี	ส.ม่วงสามสิบ,บ.น้ำคำแดง, บ.หนองหลัก	บาดาล,หัวพระโรจน์,หนองหลัก,	เงินอุดหนุน	32.574			ออกแบบ	ก่อสร้าง
9 กระบี่	ส.เกาะลันตาใหญ่,	คลองขมาน,น้ำตกคลองปากไส,	เงินอุดหนุน	38.915			ออกแบบ	ก่อสร้าง
10 นครปฐม	ส.เหนือคลอง,ส.อ่าวลึกใต้	คลองอ่าวลึก	เงินอุดหนุน	112.19			ออกแบบ	ก่อสร้าง
11 กาญจนบุรี	ส.โพรงมะเดื่อ,ส.คอนยายหอม, บ.วัดตาก้อง	บาดาล	เงินอุดหนุน	27.903			ออกแบบ	ก่อสร้าง
12 ลำปาง	ส.คอนขมิ้น,บ.พระแท่นดงรัง	บาดาล	เงินอุดหนุน	101.144			ออกแบบ	ก่อสร้าง
13 อุบลราชธานี	ส.ห้างฉัตร,ส.ป่าตัน-นาครี,ส.แจ้งหัน,	บาดาล,ฝายแม่แจ้ง,บ.สอย,	เงินอุดหนุน	18.459			ออกแบบ	ก่อสร้าง
14 สุรินทร์	ส.นางสาว	อ่างเก็บน้ำ,บาดาล	เงินอุดหนุน	27.725			ออกแบบ	ก่อสร้าง
15 นราธิวาส	ส.ปะจู	น้ำตกตรังวารี	เงินอุดหนุน	39.961			ออกแบบ	ก่อสร้าง
รวม 15 โครงการ				566.887				

จังหวัด	ปพพ.	รายชื่อโครงการ	อำเภอ	แหล่งเงิน ทุน	เงินลงทุน (ล้านบาท)	ระยะเวลาดำเนินการ				
						2540	2541	2542	2543	
ปี 2540										
1 กระบี่	4	พระตำหนัก ๗ บริเวณ ต้นเนินหางนก	เมือง	เงินอุดหนุน	37.520	ก่อสร้าง	ก่อสร้าง	2541	2543	2544
2 ตรัง	5	ส. ปะเหลียน-แหลมสม- บางควีน	ปะเหลียน	เงินอุดหนุน	24.000	ก่อสร้าง	ก่อสร้าง			
3 สุรินทร์	8	ส. ลำดวน	ลำดวน	เงินอุดหนุน	21.114	ก่อสร้าง	ก่อสร้าง			
4 อุตรดิตถ์	7	ส. หมอแข้ง	หนองหาน	เงินอุดหนุน	14.547	ก่อสร้าง	ก่อสร้าง			
5 อุตรดิตถ์	7	ส. หนองกุงทับม้า	วังสามหมอ	เงินอุดหนุน	26.276	ก่อสร้าง	ก่อสร้าง			
6 ศรีสะเกษ	8	ส. หัวทับทัน	หัวทับทัน	เงินอุดหนุน	17.200	ก่อสร้าง	ก่อสร้าง			
7 ศรีสะเกษ	8	กิ่ง อ.อุสิงห์	อุสิงห์	เงินอุดหนุน	15.382	ก่อสร้าง	ก่อสร้าง			
8 สงขลา	5	อ.สิงหนคร	สิงหนคร	เงินอุดหนุน	56.076	ก่อสร้าง	ก่อสร้าง			
9 นครราชสีมา	6	ส. กลางดง	ปากช่อง	เงินอุดหนุน	35.097	ก่อสร้าง	ก่อสร้าง			
10 ชลบุรี	1	ส. หนองไผ่แก้ว	บ้านมิ่ง	เงินอุดหนุน	27.148	ก่อสร้าง	ก่อสร้าง			
11 หนองบัวลำภู	7	ส. นาคำไย	เมือง	เงินอุดหนุน	12.463	ก่อสร้าง	ก่อสร้าง			
12 กำแพงเพชร	10	ส. ปากดง	เมือง	เงินอุดหนุน	18.05	ก่อสร้าง	ก่อสร้าง			
13 ยะลา	5	พลับพลาทรงงาน และสวนรุกขชาติ	เบตง	เงินอุดหนุน	20.352	ออกแบบ	ก่อสร้าง			
14 ลำปาง	9	อ. เมืองปาน	เมืองปาน	เงินอุดหนุน	19.865	ออกแบบ	ก่อสร้าง			
15 พัทลุง	5	กิ่ง ป่าพยอม	ป่าพยอม	เงินอุดหนุน	44.953	ออกแบบ	ก่อสร้าง			
16 เชียงใหม่	9	ส. ไข่อปรการ	ไข่อปรการ	เงินอุดหนุน	35.022	ออกแบบ	ก่อสร้าง			

โครงการก่อสร้างประชาชนบท

Date 17/07/39

จังหวัด	ปีพ.ช.	รายชื่อโครงการ	อำเภอ	แหล่งเงินทุน	ระยะเวลาดำเนินการ				
					2540	2541	2542	2543	2544
ปี 2540 (ต่อ)									
17 สงขลา	5	ทต. บ้านพรุ	หาดใหญ่	เงินอุดหนุน	ออกแบบ	ก่อสร้าง	ก่อสร้าง	ก่อสร้าง	
18 ขอนแก่น	6	ส. บ้านโพน	นาขิน	เงินอุดหนุน	ออกแบบ	ก่อสร้าง	ก่อสร้าง	ก่อสร้าง	
19 ชัยภูมิ	6	ส. เพทสติด	เพทสติด	เงินอุดหนุน	ออกแบบ	ก่อสร้าง	ก่อสร้าง	ก่อสร้าง	
20 กาลสินธุ์	6	ส. นามน	นามน	เงินอุดหนุน	ออกแบบ	ก่อสร้าง	ก่อสร้าง	ก่อสร้าง	
21 นครราชสีมา	6	ส. เสงิส่าง	เสงิส่าง	เงินอุดหนุน	ออกแบบ	ก่อสร้าง	ก่อสร้าง	ก่อสร้าง	
22 สกลนคร	7	อ. ต่างอย	ต่างอย	เงินอุดหนุน	ออกแบบ	ก่อสร้าง	ก่อสร้าง	ก่อสร้าง	
23 อุบลราชธานี	8	ส. นาเขีย	นาเขีย	เงินอุดหนุน	ออกแบบ	ก่อสร้าง	ก่อสร้าง	ก่อสร้าง	
24 เชียงราย	9	ส. ห้วยไคร้	แม่สาย	เงินอุดหนุน	ออกแบบ	ก่อสร้าง	ก่อสร้าง	ก่อสร้าง	
25 กำแพงเพชร	10	ส. ไทรงาม	ไทรงาม	เงินอุดหนุน	ออกแบบ	ก่อสร้าง	ก่อสร้าง	ก่อสร้าง	
26 ตาก	10	ส. แม่จะรา	แม่ระมาด	เงินอุดหนุน	ออกแบบ	ก่อสร้าง	ก่อสร้าง	ก่อสร้าง	
27 นุรีรัมย์	8	ส. หินเหล็กไฟ	ตูมโฮง	เงินอุดหนุน	ออกแบบ	ก่อสร้าง	ก่อสร้าง	ก่อสร้าง	
28 ยโสธร	8	ส. ป่าดิว	ป่าดิว	เงินอุดหนุน	ออกแบบ	ก่อสร้าง	ก่อสร้าง	ก่อสร้าง	
29 กาญจนบุรี	3	ส. หอมองปรีอ	หอมองปรีอ	เงินอุดหนุน	ออกแบบ	ก่อสร้าง	ก่อสร้าง	ก่อสร้าง	
30 ตราด	1	ส. บ่อพลอย	บ่อไร่	เงินอุดหนุน	ออกแบบ	ก่อสร้าง	ก่อสร้าง	ก่อสร้าง	
31 จันทบุรี	1	ส. ไป่งน้ำร้อน	ไป่งน้ำร้อน	เงินอุดหนุน	ออกแบบ	ก่อสร้าง	ก่อสร้าง	ก่อสร้าง	
32 สุรินทร์	8	ส. หอมองจิก	ศรีขรภูมิ	เงินอุดหนุน	ออกแบบ	ก่อสร้าง	ก่อสร้าง	ก่อสร้าง	
รวม 82 โครงการ									
				981.172					

โครงการก่อสร้างสะพานบาท

Date 17/07/39

จังหวัด	ปพพ.	รายชื่อโครงการ	อำเภอ	แหล่งเงิน ทุน	ระยะเวลาดำเนินการ			
					2540	2541	2542	2543
ปี 2541								
1	ประจวบคีรีขันธ์							
2	สุราษฎร์ธานี	ส. บางสะพานน้อย	บางสะพานน้อย	เงินอุดหนุน	31.795	ออกแบบ	ก่อสร้าง	ก่อสร้าง
3	กาฬสินธุ์	ส. เกาะพังงา	เกาะพังงา	เงินอุดหนุน	38.317	ออกแบบ	ก่อสร้าง	ก่อสร้าง
4	หนองคาย	ส. หนองแปน	กมลาไสย	เงินอุดหนุน	32.709	ออกแบบ	ก่อสร้าง	ก่อสร้าง
5	หนองคาย	ส. คอนหินอุ้งนาง	พรเจริญ	เงินอุดหนุน	21.775	ออกแบบ	ก่อสร้าง	ก่อสร้าง
6	บุรีรัมย์	กิ่ง อ.ฝ้ายไร่	กิ่งอ.ฝ้ายไร่	เงินอุดหนุน	27.390	ออกแบบ	ก่อสร้าง	ก่อสร้าง
7	นครสวรรค์	ส. แคนดง	สตึก	เงินอุดหนุน	28.894	ออกแบบ	ก่อสร้าง	ก่อสร้าง
8	ขอนแก่น	ส. บางปะกง	โคกพระ	เงินอุดหนุน	44.044	ออกแบบ	ก่อสร้าง	ก่อสร้าง
9	ยโสธร	กิ่ง หนองนาคำ	กิ่ง อ.หนองนาคำ	เงินอุดหนุน	22.953	ออกแบบ	ก่อสร้าง	ก่อสร้าง
10	อุบลราชธานี	ส. ค้อวัง	ค้อวัง	เงินอุดหนุน	37.556	ออกแบบ	ก่อสร้าง	ก่อสร้าง
11	จันทบุรี	ส. โพธิ์ไทร	โพธิ์ไทร	เงินอุดหนุน	22.800	ออกแบบ	ก่อสร้าง	ก่อสร้าง
12	นครนายก	ส. ท่าช้าง	เมือง	เงินอุดหนุน	23.128	ออกแบบ	ก่อสร้าง	ก่อสร้าง
13	ปราจีนบุรี	ส. ท่าช้าง	เมือง	เงินอุดหนุน	25.157	ออกแบบ	ก่อสร้าง	ก่อสร้าง
14	กาญจนบุรี	ส. นาคี	นาคี	เงินอุดหนุน	34.017	ออกแบบ	ก่อสร้าง	ก่อสร้าง
15	กาญจนบุรี	ส. หนองตากยา	ท่าม่วง	เงินอุดหนุน	37.189	ออกแบบ	ก่อสร้าง	ก่อสร้าง
16	ประจวบคีรีขันธ์	ส. พระแท่น	ท่ามะกา	เงินอุดหนุน	53.564	ออกแบบ	ก่อสร้าง	ก่อสร้าง
17	กระบี่	ส. บ้านกรูด	บางสะพาน	เงินอุดหนุน	46.398	ออกแบบ	ก่อสร้าง	ก่อสร้าง
18	กระบี่	ส. ลำทับ	กิ่ง อ.ลำทับ	เงินอุดหนุน	32.19	ออกแบบ	ก่อสร้าง	ก่อสร้าง
		ส. เขาพนม	เขาพนม	เงินอุดหนุน	37.688	ออกแบบ	ก่อสร้าง	ก่อสร้าง

โครงการก่อสร้างสะพานบาท

Date 17/07/39

จังหวัด	บพข.	รายชื่อโครงการ	อำเภอ	แหล่งเงินทุน	เงินลงทุน (ล้านบาท)	ระยะเวลาดำเนินงาน				
						2540	2541	2542	2543	2544
ปี 2541 (ต่อ)										
19 นราธิวาส	5	ส. คัมไพทร	บาเจาะ	เงินอุดหนุน	32.207		ออกแบบ	ก่อสร้าง	ก่อสร้าง	
20 กาฬสินธุ์	6	ส. รัชฎญา	เมือง	เงินอุดหนุน	46.055		ออกแบบ	ก่อสร้าง	ก่อสร้าง	
21 กาฬสินธุ์	6	ส. บ้านหนองกิ้งน้อย	หนองกุงศรี	เงินอุดหนุน	50.605		ออกแบบ	ก่อสร้าง	ก่อสร้าง	
22 กาฬสินธุ์	6	ส. นาคารย์	เมือง	เงินอุดหนุน	43.02		ออกแบบ	ก่อสร้าง	ก่อสร้าง	
23 กาฬสินธุ์	6	ส. หนองสอ	เมือง	เงินอุดหนุน	37.327		ออกแบบ	ก่อสร้าง	ก่อสร้าง	
24 กาฬสินธุ์	6	ส. กุดหว้า	กุฉินารายณ์	เงินอุดหนุน	45.193		ออกแบบ	ก่อสร้าง	ก่อสร้าง	
25 เดช	7	ส. นาค้าง	นาค้าง	เงินอุดหนุน	35.337		ออกแบบ	ก่อสร้าง	ก่อสร้าง	
26 เดช	7	ส. นาค้อ	เมือง	เงินอุดหนุน	30.098		ออกแบบ	ก่อสร้าง	ก่อสร้าง	
27 เดช	7	ส. น้ำสวย	เมือง	เงินอุดหนุน	26.807		ออกแบบ	ก่อสร้าง	ก่อสร้าง	
28 สกลนคร	7	ส. ท่าแร่	เมือง	เงินอุดหนุน	34.889		ออกแบบ	ก่อสร้าง	ก่อสร้าง	
29 เชียงราย	9	ส. จันจว้า	แม่จัน	เงินอุดหนุน	34.193		ออกแบบ	ก่อสร้าง	ก่อสร้าง	
30 เชียงราย	9	ส. แม่ลาว	กิ่ง อ.แม่ลาว	เงินอุดหนุน	43.808		ออกแบบ	ก่อสร้าง	ก่อสร้าง	
31 เชียงราย	9	ส. แม่คำ	แม่จัน	เงินอุดหนุน	32.096		ออกแบบ	ก่อสร้าง	ก่อสร้าง	
32 เชียงราย	9	ส. เวียงชัย	เวียงชัย	เงินอุดหนุน	31.001		ออกแบบ	ก่อสร้าง	ก่อสร้าง	
33 เชียงราย	9	ส. ป่าแงะ	ป่าแดด	เงินอุดหนุน	31.934		ออกแบบ	ก่อสร้าง	ก่อสร้าง	
34 นครสวรรค์	10	ส. ดากฟ้า	ดากฟ้า	เงินอุดหนุน	80.133		ออกแบบ	ก่อสร้าง	ก่อสร้าง	
35 ฉะเชิงเทรา	1	ส. นครเมืองเขต	เมือง	เงินอุดหนุน	30.221		ออกแบบ	ก่อสร้าง	ก่อสร้าง	

โครงการก่อสร้างประชาชนบท

Date 17/07/39

จังหวัด	ปี	บพข.	รายชื่อโครงการ	อำเภอ	แหล่งเงิน ทุน	เงินลงทุน (ล้านบาท)	รวมยอดค่าเงินบาท			
							2540	2541	2542	2543 2544
36 ฉะเชิงเทรา	1	ส. บางเกลือ	บางปะกง	เงินอุดหนุน	24.202	ออกแบบ	ก่อสร้าง	ก่อสร้าง		
37 ปราจีนบุรี	2	ส. โคนะกอก	เมือง	เงินอุดหนุน	28.911	ออกแบบ	ก่อสร้าง	ก่อสร้าง		
38 ลพบุรี	2	ส. สระโบสถ์	สระโบสถ์	เงินอุดหนุน	50.313	ออกแบบ	ก่อสร้าง	ก่อสร้าง		
39 ประจวบคีรีขันธ์	3	ส. หอมงพลับ	หัวหิน	เงินอุดหนุน	40.781	ออกแบบ	ก่อสร้าง	ก่อสร้าง		
40 พระนครศรีอยุธยา	3	ส. บางบาล	บางบาล	เงินอุดหนุน	38.884	ออกแบบ	ก่อสร้าง	ก่อสร้าง		
41 นครศรีธรรมราช	4	ส. พิปูน	พิปูน	เงินอุดหนุน	36.856	ออกแบบ	ก่อสร้าง	ก่อสร้าง		
42 นครศรีธรรมราช	4	ส. ทอนหงส์	พรหมคีรี	เงินอุดหนุน	36.774	ออกแบบ	ก่อสร้าง	ก่อสร้าง		
43 สงขลา	5	ส. ปริก	สะเตา	เงินอุดหนุน	45.095	ออกแบบ	ก่อสร้าง	ก่อสร้าง		
รวม 48 โครงการ						1,564.804				

โครงการก่อสร้างประชาชนบท

Date 17/07/39

จังหวัด	ปีงบประมาณ	รายชื่อโครงการ	อำเภอ	แหล่งเงิน ทุน	เงินลงทุน (ล้านบาท)	ระยะเวลาดำเนินการ				
						2540	2541	2542	2543	
ปี 2542										
1 ชลบุรี	1	ส. ทนงดำสิง	พานทอง	เงินอุดหนุน	27.638			ออกแบบ	ก่อสร้าง	ก่อสร้าง
2 ชลบุรี	1	ส. เกาะสีชัง	กิ่ง อ.เกาะสีชัง	เงินอุดหนุน	74.607			ออกแบบ	ก่อสร้าง	ก่อสร้าง
3 สระบุรี	2	ส. เจริญทรัพย์	หนองแค	เงินอุดหนุน	34.834			ออกแบบ	ก่อสร้าง	ก่อสร้าง
4 สระบุรี	2	ส. คอนพุด	กิ่ง อ.คอนพุด	เงินอุดหนุน	42.376			ออกแบบ	ก่อสร้าง	ก่อสร้าง
5 พระนครศรีอยุธยา	3	ส. หัวเวียง	เสนา	เงินอุดหนุน	27.681			ออกแบบ	ก่อสร้าง	ก่อสร้าง
6 พระนครศรีอยุธยา	3	ส. นภาพราภรณ์	บางบาล	เงินอุดหนุน	37.993			ออกแบบ	ก่อสร้าง	ก่อสร้าง
7 กระบี่	4	ส. แหลมสัก	อ่าวลึก	เงินอุดหนุน	47.712			ออกแบบ	ก่อสร้าง	ก่อสร้าง
8 ชุมพร	4	ส. เนินสันติ	ท่าชนะ	เงินอุดหนุน	28.149			ออกแบบ	ก่อสร้าง	ก่อสร้าง
9 พัทลุง	5	ส. มะกอกเหนือ	ควนขนุน	เงินอุดหนุน	44.236			ออกแบบ	ก่อสร้าง	ก่อสร้าง
10 ยะลา	5	ส. คอกช้าง	ธารโต	เงินอุดหนุน	33.082			ออกแบบ	ก่อสร้าง	ก่อสร้าง
11 กาฬสินธุ์	6	ส. หัวผึ้ง	หัวผึ้ง	เงินอุดหนุน	30.887			ออกแบบ	ก่อสร้าง	ก่อสร้าง
12 กาฬสินธุ์	6	ส. โทกศรี	ยางตลาด	เงินอุดหนุน	34.953			ออกแบบ	ก่อสร้าง	ก่อสร้าง
13 ขอนแก่น	6	ส. ชำสูง	กิ่ง อ.ชำสูง	เงินอุดหนุน	36.179			ออกแบบ	ก่อสร้าง	ก่อสร้าง
14 ขอนแก่น	6	ส. เปือยน้อย	เปือยน้อย	เงินอุดหนุน	56.613			ออกแบบ	ก่อสร้าง	ก่อสร้าง
15 ขอนแก่น	6	ส. โทกโพธิ์ไชย	กิ่ง อ.โทกโพธิ์ไชย	เงินอุดหนุน	45.119			ออกแบบ	ก่อสร้าง	ก่อสร้าง
16 สกลนคร	7	ส. ส่องดาว	ส่องดาว	เงินอุดหนุน	35.319			ออกแบบ	ก่อสร้าง	ก่อสร้าง
17 หนองคาย	7	ส. ศรีวิไล	ศรีวิไล	เงินอุดหนุน	29.638			ออกแบบ	ก่อสร้าง	ก่อสร้าง
18 อุตรดิตถ์	7	ส. น้ำโสม	น้ำโสม	เงินอุดหนุน	38.682			ออกแบบ	ก่อสร้าง	ก่อสร้าง

โครงการก่อสร้างประชาชนบท

Date 17/07/39

จังหวัด	ปีพ.ย.	รายชื่อโครงการ	อำเภอ	แหล่งเงินทุน	ระยะเวลาดำเนินการ			
					2540	2541	2542	2543
ปี 2542 (ต่อ)								
19 ยโสธร	8	ส. ทราบมูล	ทราบมูล	เงินอุดหนุน	61.807		ออกแบบ	ก่อสร้าง
20 เขียงราย	9	ส. ศรีถ้อย	แม่สรวย	เงินอุดหนุน	31.899		ออกแบบ	ก่อสร้าง
21 เขียงราย	9	ส. สันทราย	แม่จัน	เงินอุดหนุน	34.024		ออกแบบ	ก่อสร้าง
22 เขียงราย	9	ส. บ้านเหล่า	เวียงชัย	เงินอุดหนุน	31.703		ออกแบบ	ก่อสร้าง
23 เขียงราย	9	ส. ป่าแดด	ป่าแดด	เงินอุดหนุน	30.450		ออกแบบ	ก่อสร้าง
24 เขียงใหม่	9	ส. สะเมิงใต้	สะเมิง	เงินอุดหนุน	31.385		ออกแบบ	ก่อสร้าง
25 เขียงใหม่	9	ส. ท่าเตี	คอยเต่า	เงินอุดหนุน	31.431		ออกแบบ	ก่อสร้าง
26 นครสวรรค์	10	ส. แม่वंก	ลาดยาว	เงินอุดหนุน	45.030		ออกแบบ	ก่อสร้าง
27 พิจิตร	10	ส. โพธิ์ประทับช้าง	โพธิ์ประทับช้าง	เงินอุดหนุน	48.287		ออกแบบ	ก่อสร้าง
28 เพชรบุรี	3	ส. หัวสะพาน	เมือง	เงินอุดหนุน	80.545		ออกแบบ	ก่อสร้าง
29 นครศรีธรรมราช	4	ส. พรหมโลก	พรหมคีรี	เงินอุดหนุน	47.981		ออกแบบ	ก่อสร้าง
30 นครศรีธรรมราช	4	ส. ปากนคร	เมือง	เงินอุดหนุน	60.568		ออกแบบ	ก่อสร้าง
31 สงขลา	5	ส. บ่อตุ	ระโนด	เงินอุดหนุน	66.774		ออกแบบ	ก่อสร้าง
32 ขอนแก่น	6	ส. โกลสูงสัมพันธ์	ชุมแพ	เงินอุดหนุน	32.714		ออกแบบ	ก่อสร้าง
33 ขอนแก่น	6	ส. ภูพาน	ภูพาน	เงินอุดหนุน	36.006		ออกแบบ	ก่อสร้าง
รวม 88 โครงการ					1,876.302			

โครงการก่อสร้างประชาชนบท

Date 17/07/39

จังหวัด	ปพจ.	รายชื่อโครงการ	อำเภอ	แหล่งเงินทุน	ระยะเวลาเคเบิ้ลเมตร			
					2542	2543	2544	2545
ปี 2543								
1	ระยอง	ส. หุ้งควายกิน	แกลง	เงินอุดหนุน	29.044	ออกแบบ	ก่อสร้าง	ก่อสร้าง
2	สิงห์บุรี	ส. โพธิ์สังใจ	บางระจัน	เงินอุดหนุน	23.201	ออกแบบ	ก่อสร้าง	ก่อสร้าง
3	สุพรรณบุรี	ส. บ้านแหลม	บางปลาร้า	เงินอุดหนุน	22.306	ออกแบบ	ก่อสร้าง	ก่อสร้าง
4	ราชบุรี	ส. ท่าผา	บ้านโป่ง	เงินอุดหนุน	52.228	ออกแบบ	ก่อสร้าง	ก่อสร้าง
5	ราชบุรี	ส. บ้านเสียด	โพธาราม	เงินอุดหนุน	47.830	ออกแบบ	ก่อสร้าง	ก่อสร้าง
6	ราชบุรี	ส. ตำบลทับตะโก	จอมบึง	เงินอุดหนุน	27.868	ออกแบบ	ก่อสร้าง	ก่อสร้าง
7	สมุทรสงคราม	ส. กระดังงา	บางคนที	เงินอุดหนุน	31.702	ออกแบบ	ก่อสร้าง	ก่อสร้าง
8	สุราษฎร์ธานี	ส. บางสวรรค์	พระแสง	เงินอุดหนุน	34.121	ออกแบบ	ก่อสร้าง	ก่อสร้าง
9	สงขลา	ส. สทิงพระ	สติงพระ	เงินอุดหนุน	85.328	ออกแบบ	ก่อสร้าง	ก่อสร้าง
10	นครราชสีมา	ส. ลาดบัวขาว	สีคิ้ว	เงินอุดหนุน	42.433	ออกแบบ	ก่อสร้าง	ก่อสร้าง
11	นครราชสีมา	ส. หหนองบัววง	ชุมพวง	เงินอุดหนุน	53.889	ออกแบบ	ก่อสร้าง	ก่อสร้าง
12	นครราชสีมา	ส. คลองไผ่	สีคิ้ว	เงินอุดหนุน	35.870	ออกแบบ	ก่อสร้าง	ก่อสร้าง
13	นครราชสีมา	ส. ด่านเกวียน	โชคชัย	เงินอุดหนุน	54.252	ออกแบบ	ก่อสร้าง	ก่อสร้าง
14	นครราชสีมา	ส. โคกสวาย	โนนไทย	เงินอุดหนุน	39.922	ออกแบบ	ก่อสร้าง	ก่อสร้าง
15	นครราชสีมา	ส. ปะคำ	โนนไทย	เงินอุดหนุน	36.067	ออกแบบ	ก่อสร้าง	ก่อสร้าง
16	อุดรธานี	ส. หหนองฮ้อ-โนนหวาย	หนองวัวซอ	เงินอุดหนุน	39.596	ออกแบบ	ก่อสร้าง	ก่อสร้าง
17	อุดรธานี	ส. ทับกุง-แสงสว่าง	หนองแสง	เงินอุดหนุน	35.573	ออกแบบ	ก่อสร้าง	ก่อสร้าง
18	อุดรธานี	ส. ไชยวาน	ไชยวาน	เงินอุดหนุน	37.103	ออกแบบ	ก่อสร้าง	ก่อสร้าง

โครงการก่อสร้างประชาชนบท

Date 17/07/39

จังหวัด	ปพพ.	รายชื่อโครงการ	อำเภอ	แหล่งเงิน ทุน	เงินลงทุน (ล้านบาท)	ระยะเวลาดำเนินการ				
						2542	2548	2544	2545	
ปี 2543 (ต่อ)										
19	ร้อยเอ็ด	ส. โพนทราย	โพนทราย	เงินอุดหนุน	30.288		ออกแบบ	ก่อสร้าง	ก่อสร้าง	2546
20	ร้อยเอ็ด	ส. เมืองสรวง	เมืองสรวง	เงินอุดหนุน	40.052		ออกแบบ	ก่อสร้าง	ก่อสร้าง	
21	เขียงราย	ส. บ้านปล้อง	เข็ง	เงินอุดหนุน	28.457		ออกแบบ	ก่อสร้าง	ก่อสร้าง	
22	เขียงใหม่	ส. แม่โจ้	สันทราย	เงินอุดหนุน	35.017		ออกแบบ	ก่อสร้าง	ก่อสร้าง	
23	เขียงใหม่	ส. เมืองยาง	เขียงดาว	เงินอุดหนุน	31.574		ออกแบบ	ก่อสร้าง	ก่อสร้าง	
24	เพชรบูรณ์	ส. ท่าพล	เมือง	เงินอุดหนุน	51.054		ออกแบบ	ก่อสร้าง	ก่อสร้าง	
25	อุดรศักดิ์	ส. พุ่งยั้ง	ดงบัง	เงินอุดหนุน	56.177		ออกแบบ	ก่อสร้าง	ก่อสร้าง	
26	อุดรดิต์	ส. หัวดง	ดงบัง	เงินอุดหนุน	48.339		ออกแบบ	ก่อสร้าง	ก่อสร้าง	
27	อุดรธานี	ส. นิคมสงเคราะห์	เมือง	เงินอุดหนุน	34.895		ออกแบบ	ก่อสร้าง	ก่อสร้าง	
28	หนองบัวลำภู	ส. กุดคินจี่	นากลาง	เงินอุดหนุน	31.251		ออกแบบ	ก่อสร้าง	ก่อสร้าง	
29	ศรีสะเกษ	ส. พุทธิ	เมือง	เงินอุดหนุน	30.810		ออกแบบ	ก่อสร้าง	ก่อสร้าง	
30	สุรินทร์	ส. นิคมปราสาท	ปราสาท	เงินอุดหนุน	27.062		ออกแบบ	ก่อสร้าง	ก่อสร้าง	
31	เขียงใหม่	ส. แม่ข่า	ฝาง	เงินอุดหนุน	31.143		ออกแบบ	ก่อสร้าง	ก่อสร้าง	
32	พะเยา	ส. เขียงม่วน	เขียงม่วน	เงินอุดหนุน	31.032		ออกแบบ	ก่อสร้าง	ก่อสร้าง	
33	พะเยา	ส. จิม	ปง	เงินอุดหนุน	31.945		ออกแบบ	ก่อสร้าง	ก่อสร้าง	
รวม 33 โครงการ					1,267.429					

โครงการก่อสร้างประชาชนบท

Date 17/07/39

จังหวัด	บปจ.	รายชื่อโครงการ	อำเภอ	แหล่งเงิน ทุน	เงินลงทุน (ล้านบาท)	ระยะเวลาดำเนินการ				
						2542	2543	2544	2545	
ปี 2544										
1	ระยอง	ส. มบข่า	บ้านค่าย	เงินอุดหนุน	35.609			ออกแบบ	ก่อสร้าง	ก่อสร้าง
2	ระยอง	ส. ชุมแสง	กุ่ม อ.วังจันทร์	เงินอุดหนุน	27.369			ออกแบบ	ก่อสร้าง	ก่อสร้าง
3	สุพรรณบุรี	ส. ไผ่คองดิน	บางปลาร้า	เงินอุดหนุน	22.467			ออกแบบ	ก่อสร้าง	ก่อสร้าง
4	อ่างทอง	ส. รามะสัก	โพธิ์ทอง	เงินอุดหนุน	2.711			ออกแบบ	ก่อสร้าง	ก่อสร้าง
5	สมุทรสงคราม	ส. เหมืองใหม่	อัมพวา	เงินอุดหนุน	39.091			ออกแบบ	ก่อสร้าง	ก่อสร้าง
6	สมุทรสาคร	ส. บางนกแขวก	บางคนที	เงินอุดหนุน	29.840			ออกแบบ	ก่อสร้าง	ก่อสร้าง
7	สมุทรสาคร	ส. หลักห้า	บ้านแพ้ว	เงินอุดหนุน	52.151			ออกแบบ	ก่อสร้าง	ก่อสร้าง
8	นครราชสีมา	ส. ไทรโยง-ไชยवाल	ครบุรี	เงินอุดหนุน	53.510			ออกแบบ	ก่อสร้าง	ก่อสร้าง
9	นครราชสีมา	ส. สีดา	บัวใหญ่	เงินอุดหนุน	53.488			ออกแบบ	ก่อสร้าง	ก่อสร้าง
10	นครราชสีมา	ส. มะค่า	โนนสูง	เงินอุดหนุน	38.858			ออกแบบ	ก่อสร้าง	ก่อสร้าง
11	มหาสารคาม	ส. แกด้า	แกด้า	เงินอุดหนุน	35.422			ออกแบบ	ก่อสร้าง	ก่อสร้าง
12	มหาสารคาม	ส. เวียงนาง	เมือง	เงินอุดหนุน	42.106			ออกแบบ	ก่อสร้าง	ก่อสร้าง
13	มหาสารคาม	ส. นาตุณ	นาตุณ	เงินอุดหนุน	53.419			ออกแบบ	ก่อสร้าง	ก่อสร้าง
14	นครราชสีมา	ส. หนองกรด	ด่านขุนทด	เงินอุดหนุน	53.540			ออกแบบ	ก่อสร้าง	ก่อสร้าง
15	นครราชสีมา	ส. หนองบัวลาย	บัวใหญ่	เงินอุดหนุน	53.526			ออกแบบ	ก่อสร้าง	ก่อสร้าง

โครงการก่อสร้างประชาชนบท

Date 17/07/39

จังหวัด	บปภ.	รายชื่อโครงการ	อ้ายอ	แหล่งเงิน ทุน	เงินลงทุน (ล้านบาท)	ระยะเวลาดำเนินการ				
						2542	2543	2544	2545	
ปี 2544 (ต่อ)										
16	อุดรธานี	7	ส. นางขุ	นางขุ	เงินอุดหนุน	25.203		ออกแบบ	ก่อสร้าง	ก่อสร้าง
17	หนองบัวลำภู	7	ส. บ้านโคก	สุวรรณภูหา	เงินอุดหนุน	25.808		ออกแบบ	ก่อสร้าง	ก่อสร้าง
18	หนองบัวลำภู	7	ส. นาคเหล่า	กิ่ง อ.นารัง	เงินอุดหนุน	36.988		ออกแบบ	ก่อสร้าง	ก่อสร้าง
19	หนองบัวลำภู	7	ส. กุดจี่	โนนสัง	เงินอุดหนุน	25.439		ออกแบบ	ก่อสร้าง	ก่อสร้าง
20	อำนาจเจริญ	8	ส. เสนางคนิคม	เสนางคนิคม	เงินอุดหนุน	26.982		ออกแบบ	ก่อสร้าง	ก่อสร้าง
21	พะเยา	9	ส. สบง	เชียงคำ	เงินอุดหนุน	30.533		ออกแบบ	ก่อสร้าง	ก่อสร้าง
22	ลำปาง	9	ส. แม่ปู้	แม่พริก	เงินอุดหนุน	30.427		ออกแบบ	ก่อสร้าง	ก่อสร้าง
23	พะเยา	9	ส. บ้านถ้ำ	ดอกคำใต้	เงินอุดหนุน	30.225		ออกแบบ	ก่อสร้าง	ก่อสร้าง
24	พะเยา	9	ส. บ้านทราย	เชียงคำ	เงินอุดหนุน	31.854		ออกแบบ	ก่อสร้าง	ก่อสร้าง
25	ลำปาง	9	ส. แม่พริก	แม่พริก	เงินอุดหนุน	28.140		ออกแบบ	ก่อสร้าง	ก่อสร้าง
26	ลำพูน	9	ส. บ้านเขื่อน	เมือง	เงินอุดหนุน	43.876		ออกแบบ	ก่อสร้าง	ก่อสร้าง
27	ลำพูน	9	ส. ทากาศ	แม่ทา	เงินอุดหนุน	31.196		ออกแบบ	ก่อสร้าง	ก่อสร้าง
28	อุดรดิคค์	10	ส. ทองแสนขัน	ทองแสนขัน	เงินอุดหนุน	44.683		ออกแบบ	ก่อสร้าง	ก่อสร้าง
29	อุดรดิคค์	10	ส. บ้านโคก	บ้านโคก	เงินอุดหนุน	32.108		ออกแบบ	ก่อสร้าง	ก่อสร้าง
30	อุทัยธานี	10	ส. เมืองการุ้ง	บ้านไร่	เงินอุดหนุน	43.031		ออกแบบ	ก่อสร้าง	ก่อสร้าง
รวม 30 โครงการ						1,079,600				

