



## พระราชกฤษฎีกา

กำหนดเขตที่ดิน ในท้องที่ตำบลยกกระบัตร อำเภอสามเงา จังหวัดตาก

ให้เป็นเขตปฏิรูปที่ดิน

พ.ศ. ๒๕๕๒

## ภูมิพลอดุลยเดช ป.ร.

ให้ไว้ ณ วันที่ ๒๕ มิถุนายน พ.ศ. ๒๕๕๒

เป็นปีที่ ๖๔ ในรัชกาลปัจจุบัน

พระบาทสมเด็จพระปรมินทรมหาภูมิพลอดุลยเดช มีพระบรมราชโองการโปรดเกล้าฯ ให้ประกาศว่า

โดยที่เป็นการสมควรกำหนดเขตที่ดิน ในท้องที่ตำบลยกกระบัตร อำเภอสามเงา จังหวัดตาก ให้เป็นเขตปฏิรูปที่ดิน

อาศัยอำนาจตามความในมาตรา ๑๘๗ ของรัฐธรรมนูญแห่งราชอาณาจักรไทย และมาตรา ๒๕ วรรคหนึ่ง แห่งพระราชบัญญัติการปฏิรูปที่ดินเพื่อเกษตรกรรม พ.ศ. ๒๕๑๘ อันเป็นกฎหมายที่มีบทบัญญัติบางประการเกี่ยวกับการจำกัดสิทธิและเสรีภาพของบุคคล ซึ่งมาตรา ๒๕ ประกอบกับ มาตรา ๔๑ มาตรา ๔๒ และมาตรา ๔๓ ของรัฐธรรมนูญแห่งราชอาณาจักรไทย บัญญัติให้กระทำได้ โดยอาศัยอำนาจตามบทบัญญัติแห่งกฎหมาย จึงทรงพระกรุณาโปรดเกล้าฯ ให้ตราพระราชกฤษฎีกาขึ้นไว้ ดังต่อไปนี้



LIRT

มาตรา ๑ พระราชกฤษฎีกานี้เรียกว่า “พระราชกฤษฎีกากำหนดเขตที่ดิน ในท้องที่ ตำบลยกกระบัตร อำเภอสามเภา จังหวัดตาก ให้เป็นเขตปฏิรูปที่ดิน พ.ศ. ๒๕๕๒”

มาตรา ๒ พระราชกฤษฎีกานี้ให้ใช้บังคับตั้งแต่วันถัดจากวันประกาศในราชกิจจานุเบกษา เป็นต้นไป

มาตรา ๓ ให้ที่ดินในท้องที่ตำบลยกกระบัตร อำเภอสามเภา จังหวัดตาก ภายในแนวเขต ตามแผนที่ท้ายพระราชกฤษฎีกานี้ เป็นเขตปฏิรูปที่ดิน

มาตรา ๔ ให้รัฐมนตรีว่าการกระทรวงการคลัง รัฐมนตรีว่าการกระทรวงเกษตรและสหกรณ์ และรัฐมนตรีว่าการกระทรวงมหาดไทยรักษาการตามพระราชกฤษฎีกานี้

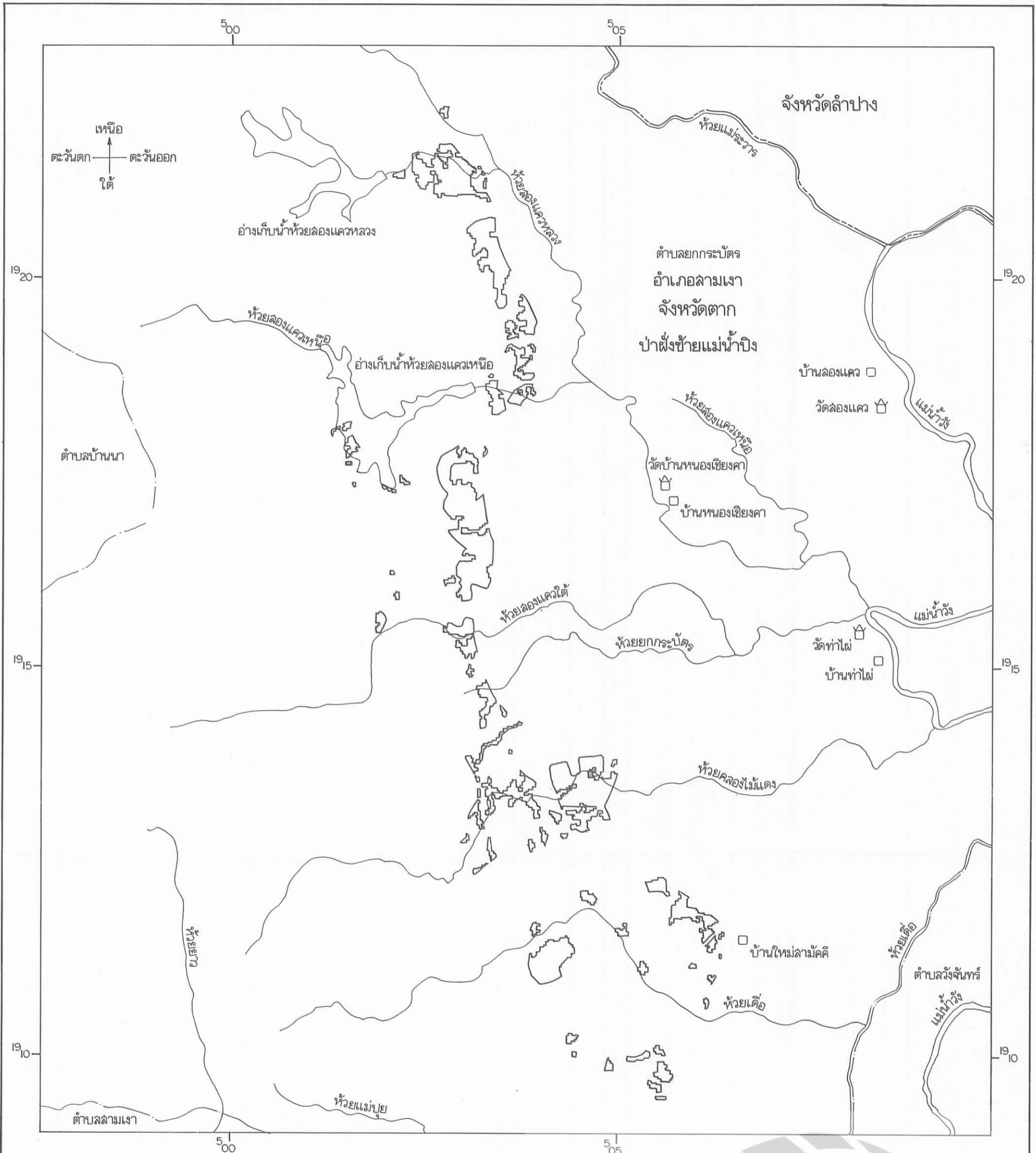
ผู้รับสนองพระบรมราชโองการ

อภิสิทธิ์ เวชชาชีวะ

นายกรัฐมนตรี

แผนที่ท้ายพระราชกฤษฎีกา  
กำหนดเขตที่ดิน ในท้องที่ตำบลยกกระบัตร อำเภอสามเงา จังหวัดตาก  
ให้เป็นเขตปฏิรูปที่ดิน  
พ.ศ. 2552

มาตราส่วน 1 : 50,000



เครื่องหมาย

- แนวเขตปฏิรูปที่ดิน
- บริเวณที่กั้นออกจากเขตปฏิรูปที่ดิน
- เขตจังหวัด
- เขตตำบล
- แม่น้ำ คลอง ห้วย
- อ่างเก็บน้ำ หนอง บึง
- หมู่บ้าน บ้าน
- วัด ศาลาประชาคม

(นายสัมพันธ์ พลภักดิ์)  
ผู้อำนวยการสำนักจัดการปฏิรูปที่ดิน

(นายสุรศักดิ์ แลงอร่าม)  
รองเลขาธิการ ปฏิบัติราชการแทน



เลขาธิการสำนักงานการปฏิรูปที่ดินเพื่อเกษตรกรรม

หมายเหตุ :- เหตุผลในการประกาศใช้พระราชกฤษฎีกาฉบับนี้ คือ เนื่องจากในท้องที่ตำบลกกระบัตร์ อำเภอสางเภา จังหวัดตาก มีเกษตรกรผู้ไม่มีที่ดินประกอบเกษตรกรรมเป็นของตนเอง หรือมีที่ดินเล็กน้อย ไม่เพียงพอแก่การครองชีพ หรือต้องเช่าที่ดินของผู้อื่นประกอบเกษตรกรรมอยู่เป็นจำนวนมาก และโดยที่ คณะรัฐมนตรีมีมติให้ดำเนินการปฏิรูปที่ดินเพื่อเกษตรกรรมในที่ดินเขตป่าสงวนแห่งชาติ ป่าฝั่งซ้ายแม่น้ำปิง ในส่วนที่มีสภาพเป็นป่าเสื่อมโทรมแล้ว สมควรกำหนดเขตที่ดินในท้องที่ดังกล่าวให้เป็นเขตปฏิรูปที่ดิน จึงจำเป็นต้องตราพระราชกฤษฎีกานี้