



**ยุทธศาสตร์การพัฒนาโครงสร้าง  
สถานีวิทยุโทรทัศน์รัฐสภา**

**นายพิษณุ จารีย์พันธ์**

**รายงานวิชาการนี้เป็นส่วนหนึ่งของการศึกษาตามหลักสูตร  
การพัฒนานักบริหารระดับสูงสำหรับข้าราชการรัฐสภาสามัญ รุ่นที่ 8  
สถาบันพระปกเกล้า**

**พ.ศ. 2558**

**ลิขสิทธิ์ของสถาบันพระปกเกล้า**

THAI NATIONAL ASSEMBLY LIBRARY

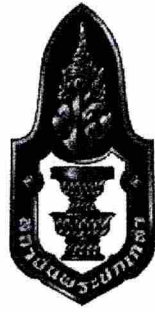


3961205451

บ 29076

IS พิชณ จารีย์พันธ์.  
8/2558 ยุทธศาสตร์การพัฒนาโครงสร้าง  
17 สถานีวิทยุโทรทัศน์รัฐสภา.

# 77288



วันที่	29, พ.ย., 59
เลขทะเบียน	2129076 28
เลขหมู่	8/2558 017

ยุทธศาสตร์การพัฒนาคองสร้าง

สถานีวิทยุโทรทัศน์รัฐสภา

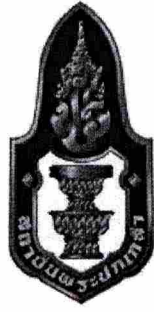
นายพิษณุ จารีย์พันธ์

**สมบัติห้องสมุดรัฐสภา**

รายงานวิชาการนี้เป็นส่วนหนึ่งของการศึกษาตามหลักสูตร  
การพัฒนานักบริหารระดับสูงสำหรับข้าราชการรัฐสภาสามัญ รุ่นที่ 8  
สถาบันพระปกเกล้า

พ.ศ. 2558

ลิขสิทธิ์ของสถาบันพระปกเกล้า



ยุทธศาสตร์การพัฒนาโครงสร้างสถานีวิจัยโทรทัศนรัฐสภา

โดย

นายพิษณุ จารีย์พันธ์ รหัสประจำตัว 017

สถาบันพระปกเกล้า

รายงานวิชาการส่วนบุคคล เรื่อง ยุทธศาสตร์การพัฒนาโครงสร้างสถานีวิทย์โทรทัศน์  
รัฐสภา

อาจารย์ที่ปรึกษา : .....  
(อาจารย์วิวัฒน์ ชัยภาคภูมิ)

อาจารย์ที่ปรึกษาร่วม : .....  
(อาจารย์กิตติมา บุญนาค)

---

อนุมัติให้เป็นส่วนหนึ่งของการศึกษาหลักสูตรการพัฒนานักบริหารระดับสูง  
สำหรับข้าราชการรัฐสภาสามัญ รุ่นที่ 8

.....  
(รองศาสตราจารย์วุฒิสาร ตันไชย)  
เลขาธิการสถาบันพระปกเกล้า

## บทคัดย่อ

ชื่อผู้จัดทำ : นายพิษณุ จารีย์พันธ์ นักศึกษาศาสนาบ้านพระปกเกล้า หลักสูตรการพัฒนา  
นักบริหารระดับสูงสำหรับข้าราชการสามัญ รุ่นที่ 8

ชื่อหัวข้อเอกสาร : ยุทธศาสตร์การพัฒนาโครงสร้างสถานีวิทยุโทรทัศนรัฐสภา

อาจารย์ที่ปรึกษา : อาจารย์วิฑูรย์ ชัยภาคภูมิ

อาจารย์ที่ปรึกษาร่วม : อาจารย์กิตติมา บุณนาค

การศึกษาวិเคราะห์ในครั้งนี้ มีแนวคิดในการวิเคราะห์เกี่ยวกับโครงสร้างของสถานีวิทยุโทรทัศนรัฐสภาและบทบาทหน้าที่การปฏิบัติงานของสถานีวิทยุโทรทัศนรัฐสภา เพื่อการพัฒนาองค์กร สถานีวิทยุกระจายเสียงและวิทยุโทรทัศนรัฐสภา สำนักงานเลขาธิการสภาผู้แทนราษฎร ที่มีผลกระทบต่อการทำงานที่ การดำเนินงาน โดยรวม

ผลการศึกษาวิเคราะห์ พบว่า สถานีวิทยุกระจายเสียงและวิทยุโทรทัศนรัฐสภา มีการดำเนินงานตามโครงสร้างของการบริหารราชการ เป็นโครงสร้างที่ไม่ได้รับการพัฒนาปรับปรุงมา ตั้งแต่ ปี พ.ศ. 2544 – ปัจจุบัน โดยมีคณะกรรมการบริหารสถานีวิทยุกระจายเสียงและวิทยุโทรทัศนรัฐสภา กำกับและควบคุมดำเนินนโยบาย และมีเลขาธิการสภาผู้แทนราษฎร ทำหน้าที่กำกับดูแลด้านการบริหารงาน ซึ่งโครงสร้างของสถานีวิทยุกระจายเสียงและวิทยุโทรทัศนรัฐสภายังเป็นเพียงกลุ่มงานผลิตรายการโทรทัศน์ ที่รับผิดชอบสถานีวิทยุโทรทัศนรัฐสภาเท่านั้น ไม่มีโครงสร้างภายในที่แบ่งงานตามภารกิจที่ชัดเจนเหมือนสถานีวิทยุโทรทัศนแห่งประเทศไทย กรมประชาสัมพันธ์ ซึ่งเป็นหน่วยงานภาครัฐเช่นเดียวกัน อีกทั้งยังมีปัญหาด้านบุคลากรของสถานีวิทยุโทรทัศนรัฐสภายังขาดบุคลากรในฝ่ายต่าง ๆ จำนวนมากพนักงานราชการ และพนักงานเจ้าเหมา มีปัญหาการโยกย้าย (สมองไหล) อยู่ตลอดเวลา เนื่องจากไม่มีการเพิ่มหรือขยายด้านอัตรากำลังทางราชการของสำนักงาน ๆ ต้องจัดหาพนักงานใหม่เข้ามาทดแทนเสมอ ทำให้การปฏิบัติงานขาดความต่อเนื่อง การทำงานไม่เป็นทีม บุคลากรขาดทักษะ ความรู้ ความสามารถ และประสบการณ์ในการทำงานด้านโทรทัศน

จากปัญหาอุปสรรคตามที่ศึกษาวิเคราะห์ การดำเนินงานของสถานีวิทยุโทรทัศนรัฐสภา มีความจำเป็นต้องปรับ “ยุทธศาสตร์การพัฒนาโครงสร้างสถานีวิทยุโทรทัศนรัฐสภา” โดยปรับเปลี่ยนขนาดหรือรูปแบบโครงสร้างภายในให้เหมาะสมกับงานในหน้าที่ เพื่อความชัดเจนในการจัดการกำหนดขอบเขตของอำนาจหน้าที่ กฎ ระเบียบ ความเป็นเอกภาพในการบังคับบัญชา และสั่งการในการทำงาน และเพื่อให้เกิดประสิทธิภาพ ประสิทธิผลโดยรวมในการดำเนินงาน เพื่อให้เป็นสถานีวิทยุโทรทัศนของฝ่ายนิติบัญญัติอย่างมีอิสระอย่างแท้จริง

## กิตติกรรมประกาศ

รายงานการศึกษาครั้งนี้สำเร็จได้ดี ต้องขอขอบคุณสถาบันพระปกเกล้า ด้วยความอนุเคราะห์ของคณาจารย์ผู้ทรงคุณวุฒิหลายท่านซึ่งไม่อาจนำมากล่าวได้ทั้งหมด ขอขอบคุณในความเมตตาของท่านอาจารย์วิวัฒน์ ชัยภาคภูมิ อาจารย์กิตติมา บุญนาค อาจารย์ผู้ให้คำปรึกษา และท่านอาจารย์เฉลิมเผ่า อจละนันท์ ที่ให้คำแนะนำ ซึ่งแนวทางในการเขียนงานและบทความเชิงวิชาการ อันเป็นประโยชน์ อย่างยิ่งต่อการพัฒนาศักยภาพเพื่อเป็นผู้เชี่ยวชาญ

ขอขอบคุณผู้บังคับบัญชาทุกท่านที่ช่วยสนับสนุนส่งเสริมความก้าวหน้า ในหน้าที่การงานและสละเวลาในการให้คำปรึกษาต่าง ๆ ด้วยความเต็มใจและจริงใจ

และขอขอบคุณน้อง ๆ ทีมงานสถาบันพระปกเกล้า และเพื่อน ๆ นักศึกษาหลักสูตรการพัฒนานักบริหารระดับสูงสำหรับข้าราชการรัฐสภาสามัญ รุ่นที่ 8 ที่อยู่เบื้องหลังในความสำเร็จและให้กำลังใจด้วยดีตลอดมา

นายพิษณุ จารีย์พันธ์

นักศึกษหลักสูตรการพัฒนานักบริหารระดับสูง

สำหรับข้าราชการรัฐสภาสามัญ รุ่นที่ 8

สถาบันพระปกเกล้า

วันที่ 1 กรกฎาคม 2559

## สารบัญ

ส่วนที่	หน้า
บทคัดย่อ	ก
กิตติกรรมประกาศ	ข
สารบัญ	ค
สารบัญรูปภาพ	ง
สารบัญตาราง	จ
ส่วนที่ 1 บทนำ เรื่องที่ศึกษาหลักการและเหตุผล	1
ส่วนที่ 2 แนวคิด วิธีการ ประสพการณ์ที่ผ่านมา	4
2.1 แนวคิดเกี่ยวกับองค์การ ทฤษฎีองค์การและการออกแบบองค์การ	4
2.2 การวิเคราะห์องค์กร SWOT Analysis	6
2.3 แนวทางการวิเคราะห์องค์กร สถานีวิทยุกระจายเสียงและวิทยุโทรทัศน์รัฐสภา	10
2.4 กรณีศึกษาเปรียบเทียบสถานีวิทยุโทรทัศน์แห่งประเทศไทย กรมประชาสัมพันธ์	16
ส่วนที่ 3 สรุป (สังเคราะห์ความคิด)	19
3.1 สรุป	19
3.2 ข้อเสนอแนะ	20
บรรณานุกรม	27
ประวัติผู้ศึกษา	28

## สารบัญรูปภาพ

ภาพประกอบ		หน้า
รูปภาพที่ 1	รูปแบบโครงสร้างการบริหารของสถานีวิทยุกระจายเสียงและวิทยุโทรทัศน์รัฐสภา ปี พ.ศ. 2544-2544 – ปัจจุบัน	2
รูปภาพที่ 2	รูปแบบการปรับโครงสร้างองค์การแบบ 5'S Model	5
รูปภาพที่ 3	รูปแบบโครงสร้างของสถานีวิทยุกระจายเสียงรัฐสภา	14
รูปภาพที่ 4	รูปแบบโครงสร้างของสถานีวิทยุกระจายเสียงแห่งประเทศไทย	14
รูปภาพที่ 5	รูปแบบโครงสร้างของสถานีวิทยุโทรทัศน์แห่งประเทศไทย	17
รูปภาพที่ 6	รูปแผนโครงสร้างใหม่ที่นำเสนอ โครงสร้างสถานีวิทยุโทรทัศน์รัฐสภา	20
รูปภาพที่ 7	โครงสร้างของสถานีวิทยุโทรทัศน์แห่งประเทศไทย	21
รูปภาพที่ 8	โครงสร้างตามแผนยุทธศาสตร์ของสถานีวิทยุโทรทัศน์รัฐสภา	21

## สารบัญตาราง

ภาพประกอบ	หน้า
ตารางการวิเคราะห์ (SWOT Analysis)	11
ตารางการวิเคราะห์ 7S	12-13

## ส่วนที่ 1

### เรื่องที่ศึกษา หลักการและเหตุผล

#### การศึกษา “ยุทธศาสตร์การพัฒนาโครงสร้างสถานีวิทยุโทรทัศนรัฐสภา”

##### 1.1 หลักการและเหตุผล

รัฐสภา ในฐานะสถาบันนิติบัญญัติ ประกอบด้วย สภาผู้แทนราษฎร วุฒิสภา ซึ่งมีสำนักงานเลขาธิการสภาผู้แทนราษฎรและสำนักงานเลขาธิการวุฒิสภา ในการรองรับและสนับสนุนการทำหน้าที่ในกระบวนการด้านนิติบัญญัติของสมาชิกรัฐสภา อีกทั้งส่งเสริมให้ประชาชนมีความรู้ความเข้าใจ มีทัศนคติที่ดี มีส่วนร่วมในการปกครองตามระบอบประชาธิปไตย มีโครงสร้างการแบ่งส่วนราชการโดยอาศัยอำนาจตามความ ในมาตรา 12 แห่งพระราชบัญญัติจัดระเบียบบริหารราชการฝ่ายรัฐสภา พ.ศ. 2554 เพื่อให้การปฏิบัติงานเกิดความคล่องตัวสามารถรองรับการทำหน้าที่ด้านนิติบัญญัติ ของสมาชิกรัฐสภา สำนักงานเลขาธิการสภาผู้แทนราษฎรจึงได้กำหนดโครงสร้างการแบ่งส่วนราชการ ภายนอกเป็น 23 สำนัก และ 4 กลุ่มงาน

##### ยุทธศาสตร์ (พ.ศ. 2557 – 2560)

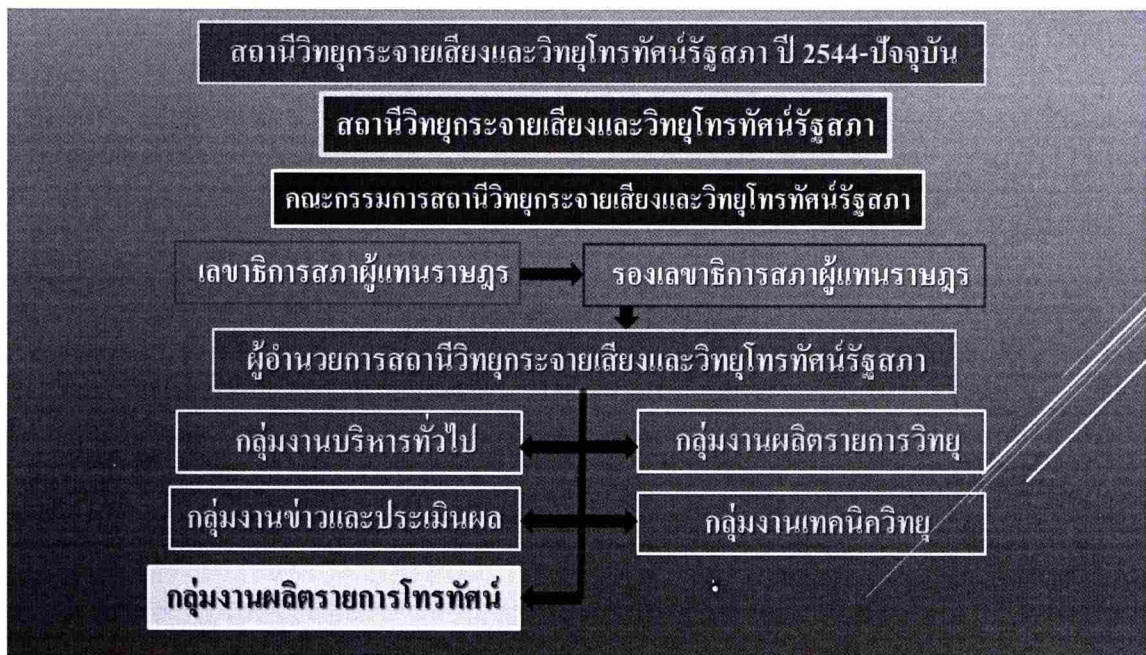
1. สนับสนุนกระบวนการนิติบัญญัติ สภาปฏิรูปแห่งชาติ และคณะกรรมการร่างรัฐธรรมนูญอย่างมืออาชีพ
2. สนับสนุนรัฐสภา สภานิติบัญญัติแห่งชาติและสภาปฏิรูปแห่งชาติเพื่อสร้างความเชื่อมั่น และให้มีบทบาทนำในเวทีประชาคมอาเซียนและรัฐสภาระหว่างประเทศ
3. ส่งเสริมและสนับสนุนให้ประชาชนมีความปรองดองสมานฉันท์เพื่อสร้างการมีส่วนร่วม ในการปฏิรูปประเทศไทยและพัฒนาประชาธิปไตยให้เข้มแข็ง
4. พัฒนาองค์กรมุ่งสู่การเป็น Smart Parliament
5. พัฒนาองค์กรและบุคลากรให้มีขีดสมรรถนะสูง
6. สนับสนุนการก่อสร้างอาคารรัฐสภาแห่งใหม่ให้ทันสมัย และพัฒนาอาคารสถานที่ระบบ การรักษาความปลอดภัยตามมาตรฐานสากล

สถานีวิทยุวิทยุกระจายเสียงและวิทยุโทรทัศนรัฐสภา เป็นหนึ่งใน 23 สำนัก 4 กลุ่มงาน การดำเนินงานของสถานีวิทยุโทรทัศนรัฐสภา มีลักษณะพิเศษเฉพาะแตกต่างจากสถานีวิทยุโทรทัศน ทั่วไป คือ เป็นสถานีวิทยุโทรทัศนของสถาบันนิติบัญญัติ เริ่มออกอากาศอย่างเป็นทางการเมื่อวันที่ 12 สิงหาคม 2549 **ภารกิจหลัก** เป็นการถ่ายทอดสดการประชุมสภาผู้แทนราษฎร การประชุมของวุฒิสภา การประชุมร่วมกันของรัฐสภา กิจกรรมของสมาชิกรัฐสภา เผยแพร่งานด้านนิติบัญญัติ และประชาสัมพันธ์การทำงานของคณะกรรมการคณะต่าง ๆ ซึ่งเป็นเรื่องของการให้ความรู้

ความเข้าใจทางด้านประชาธิปไตย อันมีพระมหากษัตริย์เป็นประมุข สำคัญเกี่ยวกับรัฐธรรมนูญ เพื่อส่งเสริมให้ประชาชนมีความรู้ความเข้าใจ มีทัศนคติที่ดี และเสริมสร้างองค์ความรู้ประชาธิปไตย และผลักดันให้ประชาชนเข้ามามีส่วนร่วมทางการเมือง ตามแผนยุทธศาสตร์ที่ 3 ของสำนักงานเลขาธิการสภาผู้แทนราษฎร เพื่อที่จะส่งเสริมความเข้าใจอันดีระหว่างสมาชิกรัฐสภากับประชาชน สถาบันวิทยุกระจายเสียงและวิทยุโทรทัศน์รัฐสภา แบ่งเป็นกลุ่มงานต่าง ๆ ดังนี้

1. กลุ่มงานบริหารทั่วไป
2. กลุ่มงานผลิตรายการวิทยุกระจายเสียง
3. กลุ่มงานข่าวและประเมินผล
4. กลุ่มงานเทคนิค
5. กลุ่มงานผลิตรายการโทรทัศน์รัฐสภา

### โครงสร้างการบริหารของสถานีวิทยุกระจายเสียงและวิทยุโทรทัศน์รัฐสภา



รูปที่ 1 โครงสร้างเดิมตั้งแต่ปี พ.ศ. 2544 – ปัจจุบัน ที่สถานีโทรทัศน์รัฐสภาเป็นเพียงกลุ่มงานในสถานีวิทยุกระจายเสียง

### สภาพปัญหาของโครงสร้าง

สถานีวิทยุกระจายเสียงและวิทยุโทรทัศน์รัฐสภา มีการดำเนินงานตามโครงสร้างของการบริหารราชการ เป็นโครงสร้างที่ไม่ได้รับการพัฒนาปรับปรุงมาตั้งแต่ปี พ.ศ. 2544 – ปัจจุบัน โดยมีคณะกรรมการบริหารสถานีวิทยุกระจายเสียงและวิทยุโทรทัศน์รัฐสภา กำกับและควบคุมด้านนโยบาย และมีเลขาธิการสภาผู้แทนราษฎร ทำหน้าที่กำกับดูแลด้านการบริหารงาน ซึ่งโครงสร้างของสถานี

วิทยุกระจายเสียงและวิทยุโทรทัศน์รัฐสภายังเป็นเพียง กลุ่มงานผลิตรายการโทรทัศน์ที่รับผิดชอบ สถานีวิทยุโทรทัศน์รัฐสภาเท่านั้น ไม่มีโครงสร้างภายในที่แบ่งงานตามภารกิจที่ชัดเจนเหมือนสถานีวิทยุโทรทัศน์แห่งประเทศไทย กรมประชาสัมพันธ์ ซึ่งเป็นหน่วยงานภาครัฐเช่นเดียวกัน อีกทั้งยังมี ปัญหาด้านบุคลากรของสถานีวิทยุโทรทัศน์รัฐสภายังขาดบุคลากรในฝ่ายต่าง ๆ จำนวนมากพนักงานราชการ และพนักงานเจ้าเหมา มีปัญหาการโยกย้าย (สมองไหล) อยู่ตลอดเวลา เนื่องจากไม่มีการเพิ่ม หรือขยายด้านอัตรากำลังทางราชการของสำนักงานฯ ต้องจัดหาพนักงานใหม่เข้ามาทดแทนเสมอ ทำให้การปฏิบัติงานขาดความต่อเนื่อง การทำงานไม่เป็นทีม บุคลากรขาดทักษะ ความรู้ ความสามารถ และประสิทธิภาพในการทำงานด้านโทรทัศน์ ปัญหาดังกล่าวสถานีวิทยุโทรทัศน์รัฐสภา จึงจำเป็นต้อง ปรับยุทธศาสตร์โครงสร้างแบ่งส่วนบริหารราชการ โดยการแยกสถานีวิทยุกระจายเสียงรัฐสภา และ สถานีวิทยุโทรทัศน์รัฐสภาออกจากกันเพื่อให้เกิดความชัดเจนในการบริหารจัดการทั้งด้านบุคลากร และตำแหน่งในการบริหาร เพื่อที่จะพัฒนาสถานีวิทยุโทรทัศน์ของรัฐสภาให้ก้าวหน้าต่อไปอย่างเป็น มาตรฐานเทียบเท่ากับสถานีโทรทัศน์ชั้นนำของประเทศและทั่วโลกได้นั้น จำเป็นต้องได้รับการพัฒนา องค์การเพื่อให้สามารถตอบสนองแผนยุทธศาสตร์ของสำนักงานเลขาธิการสภาผู้แทนราษฎร ได้อย่าง แท้จริง

## 1.2 วัตถุประสงค์ของการศึกษา

1.2.1 เพื่อวิเคราะห์โครงสร้างของสถานีวิทยุโทรทัศน์รัฐสภา

1.2.2 เพื่อวิเคราะห์บทบาทหน้าที่การปฏิบัติงานของสถานีวิทยุโทรทัศน์รัฐสภา

## 1.3 ขอบเขตของงาน

ขอบเขตของการศึกษาในครั้งนี้ เป็นการศึกษาแนวคิดทฤษฎีการวิเคราะห์เปรียบเทียบกับ องค์การที่ดำเนินการในด้าน โครงสร้างของสถานีวิทยุโทรทัศน์แห่งประเทศไทย (NBT) กรมประชาสัมพันธ์

## 1.4 ประโยชน์ที่คาดว่าจะได้รับ

สามารถเป็นแนวทางในการพัฒนาบริหารจัดการยุทธศาสตร์โครงสร้างของสถานีวิทยุ โทรทัศน์รัฐสภาให้เป็นมาตรฐานเดียวกันกับสถานีโทรทัศน์ชั้นนำของประเทศและทั่วโลก

## 1.5 นิยามศัพท์

ผู้ศึกษาได้นิยามและอธิบายความหมายของคำศัพท์ เพื่อความชัดเจนในประเด็นที่ศึกษา ดังนี้

สถาบันนิติบัญญัติ หมายถึง รัฐสภา ประกอบด้วยสภาผู้แทนราษฎร และวุฒิสภา

สำนักงานเลขาธิการสภา หมายถึง สำนักงานเลขาธิการสภาผู้แทนราษฎร

สถานีวิทยุกระจายเสียงและวิทยุโทรทัศน์รัฐสภา หมายถึง สถานีวิทยุกระจายเสียงรัฐสภา

สถานีวิทยุโทรทัศน์รัฐสภา หมายถึง กลุ่มงานผลิตรายการโทรทัศน์รัฐสภา

## ส่วนที่ 2

### แนวคิด วิธีการ ประสบการณ์ที่ผ่านมา

#### 2.1 แนวคิดเกี่ยวกับองค์การ ทฤษฎีองค์การ และการออกแบบองค์การ

องค์การ ถือเป็นสิ่งที่มีความเกี่ยวข้องและมีความสำคัญต่อการดำรงชีวิตของมนุษย์ทุกคน ไม่ว่าจะในสถานะของสมาชิกในองค์การหนึ่ง ๆ หรือในสถานะผู้ซื้อสินค้าหรือรับบริการจากองค์การใด ๆ ในสังคม การศึกษาถึงแนวคิด ทฤษฎี และการออกแบบองค์การ จึงเป็นสิ่งสำคัญสำหรับบุคคลทุกคน โดยเฉพาะอย่างยิ่งบุคคลในระดับบริหาร ซึ่งหากมีความรู้ ความเข้าใจถึงแนวคิดและทฤษฎีองค์การ เชื่อว่าจะสามารถบริหารและจัดการให้องค์การ มีผลการดำเนินงานตามวัตถุประสงค์ที่กำหนดได้อย่างมีประสิทธิภาพ แนวคิดและทฤษฎีองค์การ มีผู้ศึกษาและให้นิยามขององค์การไว้อย่างหลากหลาย อาทิเช่น “องค์การ คือ การรวมตัวของคนตั้งแต่สองคนขึ้นไป เพื่อดำเนินกิจกรรมใด ๆ ให้บรรลุวัตถุประสงค์ที่กำหนดไว้” (ดร.ทิพวรรณ หล่อสุวรรณรัตน์) หรือ “สิ่งที่มีอยู่ในสังคม มีการจัดตั้งขึ้นมาอย่างมีเป้าหมาย มีการออกแบบระบบ โครงสร้างและระบบกิจกรรมที่มีการประสานงานกัน และมีการเชื่อมโยงสัมพันธ์กับสภาพแวดล้อมภายนอก” (Richard L. Daft) ในส่วนของทฤษฎีองค์การ “เป็นหลักการศึกษาถึงโครงสร้าง และการออกแบบองค์การ โดยอธิบายว่าองค์การถูกจัดตั้ง ขึ้นมาได้อย่างไร และให้ข้อเสนอแนะการสร้างองค์การในลักษณะใด ที่จะก่อให้เกิดประสิทธิผลแก่องค์การเอง” (นิตยา เงินประเสริฐศรี) และเพื่อประโยชน์ต่อการศึกษาทฤษฎีองค์การ จึงจัดแบ่งทฤษฎีองค์การออกเป็น 3 สำนัก คือ

1. สำนักทฤษฎีองค์การสมัยดั้งเดิม จะมุ่งเน้น โครงสร้างองค์การที่เป็นทางการ และการบรรลุวัตถุประสงค์เฉพาะที่กำหนดไว้เป็นหลัก
2. สำนักทฤษฎีองค์การเน้นมนุษย์สัมพันธ์ จะมีลักษณะตรงข้ามกับสำนักทฤษฎีองค์การสมัยดั้งเดิม กล่าวคือ มีโครงสร้างองค์การอย่างไม่เป็นทางการ และให้ความสำคัญกับความรู้สึกของคนมากขึ้น
3. สำนักระบบและสถานการณ์ จะให้ความสำคัญกับการพิจารณาถึงลักษณะของระบบต่าง ๆ ภายในองค์การที่มีความสัมพันธ์กัน และสอดคล้องกับสภาพแวดล้อมขององค์การนั้น ๆ จากทฤษฎีองค์การของแต่ละสำนักตามข้างต้น จะพบว่า ในการศึกษาทฤษฎีองค์การให้เกิดความเข้าใจขึ้นได้นั้น จำเป็นจะต้องทำความเข้าใจหรือศึกษาพฤติกรรมองค์การประกอบด้วย เพราะการบรรลุผลสำเร็จขององค์การได้หรือไม่ขึ้น ขึ้นอยู่กับคนหรือสมาชิกภายในองค์การนั้น ๆ เป็นสำคัญ

การออกแบบองค์การ โดยทั่วไปองค์การจะประกอบด้วยองค์ประกอบ 5 ส่วน คือ

1. ฝ่ายบริหารระดับสูง

2. ฝ่ายบริหารระดับกลาง

3. กลุ่มผู้ปฏิบัติการ

4. ฝ่ายสนับสนุนทางการบริหาร

5. ฝ่ายสนับสนุนทางเทคนิค ซึ่งระดับของบทบาทหน้าที่และความสำคัญขององค์ประกอบใด ๆ ข้างต้น จะขึ้นอยู่กับรูปแบบขององค์กร ที่มี 5 รูปแบบ (มินซ์เบอร์เกอร์) คือ

1. องค์กรแบบโครงสร้างอย่างง่าย

2. องค์กรแบบเครื่องจักรกล

3. องค์กรทางวิชาชีพ

4. องค์กรแบบโครงสร้างแยกหน่วยงาน

5. องค์กรแบบเฉพาะกิจ

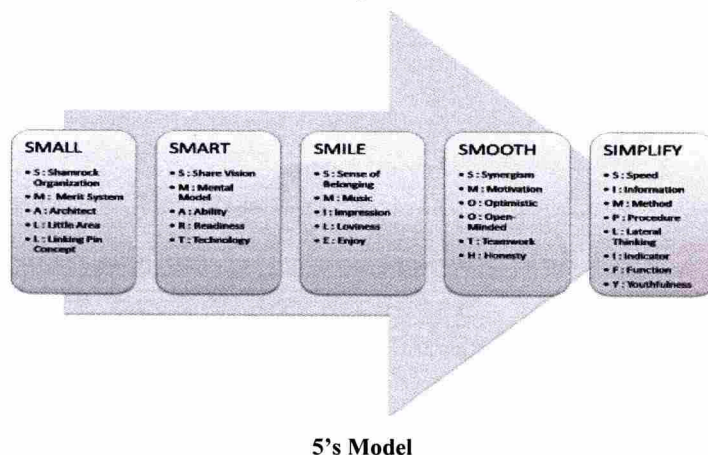
แนวคิดเกี่ยวกับวิธีการออกแบบขององค์กร โดยใช้ยุทธศาสตร์ 3Rs (จิตกร พุทธชิวิน) คือ

1. การปรับความคิดความเข้าใจ (Rethinking)

2. การปรับกระบวนการทำงาน (Reengineering)

3. การปรับโครงสร้าง (Restructuring) ซึ่งเป็นการพัฒนาองค์กรเพื่อเพิ่มประสิทธิผลในการปฏิบัติงาน

ในปัจจุบันผู้ออกแบบองค์กรควรตระหนักถึงลักษณะขององค์กรสมัยใหม่ หรือ 5's Model (รศ.ดร.เสน่ห์ จุ้ยโต) คือ 1. องค์กรจิ๋วแต่แจ๋วคุณภาพ (Small) 2. องค์กรฉลาดทรงภูมิปัญญา (Smart) 3. องค์กรยิ้มแย้มเปี่ยมน้ำใจ (Smile) 4. องค์กรร่วมมือไร้ความขัดแย้ง (Smooth) และ 5. องค์กรทำเรื่องยากให้ง่ายและเร็ว (Simplify) ซึ่งจะต้องอาศัยความรู้ความสามารถของผู้บริหาร (Competency) การมีวินัยและความรับผิดชอบต่อนตนเองของพนักงาน (Self-Control) การมีกระบวนการที่ดีมีประสิทธิภาพ มีความน่าเชื่อถือ การมีความคิดริเริ่มสร้างสรรค์ ซึ่งลักษณะขององค์กรตาม 5's Model นี้ จะสามารถเพิ่มขีดความสามารถให้แก่องค์กร คู่ความเป็นเลิศได้



## 2.2 การวิเคราะห์ห้องค์กร SWOT Analysis

เป็นการวิเคราะห์สภาพองค์กร หรือหน่วยงานในปัจจุบัน เพื่อหาจุดแข็ง จุดเด่น จุดด้อย หรือ สิ่งที่อาจเป็นปัญหาสำคัญในการดำเนินงานสู่สภาพที่ต้องการในอนาคต

SWOT เป็นตัวย่อที่มีความหมายดังนี้

S : Strengths จุดแข็ง หมายถึง ความสามารถและสถานการณ์ภายในองค์กรที่เป็นบวก ซึ่งองค์กรนำมาใช้เป็นประโยชน์ในการทำงานเพื่อบรรลุวัตถุประสงค์ หรือหมายถึง การดำเนินงาน ภายในที่องค์กรทำได้

W: Weaknesses จุดอ่อน หมายถึง สถานการณ์ภายในองค์กรที่เป็นลบและด้อย ความสามารถ ซึ่งองค์กรไม่สามารถนำมาใช้เป็นประโยชน์ในการทำงานเพื่อบรรลุวัตถุประสงค์ หรือ หมายถึง การดำเนินงานภายในที่องค์กรทำได้ไม่ดี

O : Opportunities โอกาส หมายถึง ปัจจัยและสถานการณ์ภายนอกที่เอื้ออำนวยให้การทำงานขององค์กรบรรลุวัตถุประสงค์ หรือหมายถึง สภาพแวดล้อมภายนอกที่เป็นประโยชน์ต่อการ ดำเนินการขององค์กร

T: Threats อุปสรรค หมายถึง ปัจจัยและสถานการณ์ภายนอกที่ขัดขวางการทำงานของ องค์กรไม่ให้บรรลุวัตถุประสงค์ หรือหมายถึงสภาพแวดล้อมภายนอกที่เป็นปัญหาต่อองค์กร

หลักการสำคัญของ SWOT ก็คือการวิเคราะห์โดยการสำรวจจากสภาพการณ์ 2 ด้าน คือ 1. สภาพการณ์ภายในและ 2. สภาพการณ์ภายนอก ดังนั้นการวิเคราะห์ SWOT จึงเรียกได้ว่าเป็นการ วิเคราะห์สภาพการณ์ (situation analysis) ซึ่งเป็นการวิเคราะห์จุดแข็ง จุดอ่อน เพื่อให้รู้ตนเอง (รู้เรา) รู้จักสภาพแวดล้อม (รู้เขา) ชัดเจน และวิเคราะห์โอกาส-อุปสรรค การวิเคราะห์ปัจจัยต่าง ๆ ทั้งภายนอก และภายในองค์กร ซึ่งจะช่วยให้ผู้บริหารขององค์กรทราบถึงการเปลี่ยนแปลงต่าง ๆ ที่เกิดขึ้นภายนอก องค์กร ทั้งสิ่งที่ได้เกิดขึ้นแล้วและแนวโน้มการเปลี่ยนแปลงในอนาคต รวมทั้งผลกระทบของการ เปลี่ยนแปลงเหล่านี้ที่มีต่อองค์กรธุรกิจ และจุดแข็ง จุดอ่อน และความสามารถด้านต่าง ๆ ที่องค์กรมีอยู่ ซึ่งข้อมูลเหล่านี้จะเป็นประโยชน์อย่างมากต่อการกำหนดวิสัยทัศน์ การกำหนดกลยุทธ์และการดำเนิน ตามกลยุทธ์ขององค์กรที่เหมาะสมต่อไป

### ประโยชน์ของการวิเคราะห์ SWOT

วิเคราะห์ SWOT เป็นการวิเคราะห์สภาพแวดล้อมต่าง ๆ ทั้งภายนอกและภายในองค์กร ซึ่ง ปัจจัยเหล่านี้แต่ละอย่างจะช่วยให้เข้าใจได้ว่ามีอิทธิพลต่อผลการดำเนินงานขององค์กรอย่างไร จุดแข็ง ขององค์กรจะเป็นความสามารถภายในที่ถูกรู้ใช้ประโยชน์เพื่อการบรรลุเป้าหมายในขณะที่จุดอ่อนของ องค์กรจะเป็นคุณลักษณะภายใน ที่อาจจะทำลายผลการดำเนินงาน โอกาสทางสภาพแวดล้อมจะเป็น สถานการณ์ที่ให้โอกาสเพื่อการบรรลุเป้าหมายองค์กรในทางกลับกันอุปสรรคทางสภาพแวดล้อม

จะเป็นสถานการณ์ที่ขัดขวางการบรรลุเป้าหมายขององค์กร ผลจากการวิเคราะห์ SWOT นี้จะใช้เป็นแนวทางในการกำหนดวิสัยทัศน์ การกำหนดกลยุทธ์ เพื่อให้องค์กรเกิดการพัฒนาไปในทางที่เหมาะสม

### ขั้นตอน / วิธีการดำเนินการทำ SWOT Analysis

การวิเคราะห์ SWOT จะครอบคลุมขอบเขตของปัจจัยที่กว้าง ด้วยการระบุจุดแข็ง จุดอ่อน โอกาสและอุปสรรคขององค์กร ทำให้มีข้อมูล ในการกำหนดทิศทางหรือเป้าหมายที่จะถูกสร้างขึ้นมาบนจุดแข็งขององค์กร และแสวงหาประโยชน์จากโอกาสทางสภาพแวดล้อม และสามารถกำหนดกลยุทธ์ที่มุ่งเอาชนะอุปสรรคทางสภาพแวดล้อมหรือลดจุดอ่อนขององค์กรให้มึน้อยที่สุดได้ ภายใต้การวิเคราะห์ SWOT นั้น จะต้องวิเคราะห์ทั้งสภาพแวดล้อมภายในและภายนอกองค์กร โดยมีขั้นตอน ดังนี้

#### 1. การประเมินสภาพแวดล้อมภายในองค์กร

การประเมินสภาพแวดล้อมภายในองค์กร จะเกี่ยวกับการวิเคราะห์และพิจารณาทรัพยากรและความสามารถภายในองค์กร ทุก ๆ ด้าน เพื่อที่จะระบุจุดแข็งและจุดอ่อนขององค์กรแหล่งที่มาเบื้องต้นของข้อมูลเพื่อการประเมินสภาพแวดล้อมภายใน คือระบบข้อมูลเพื่อการบริหารที่ครอบคลุมทุกด้าน ทั้งในด้าน โครงสร้าง ระบบ ระเบียบ วิถีปฏิบัติงาน บรรยากาศในการทำงานและทรัพยากรในการบริหาร (คน เงิน วัสดุ การจัดการ) รวมถึงการพิจารณาผลการดำเนินงานที่ผ่านมาขององค์กร เพื่อที่จะเข้าใจสถานการณ์และผลกลยุทธ์ก่อนหน้านี้ด้วย

- จุดแข็งขององค์กร (S-Strengths) เป็นการวิเคราะห์ปัจจัยภายในจากมุมมองของผู้ที่อยู่ภายในองค์กรนั่นเองว่าปัจจัยใดภายในองค์กรที่เป็นข้อ ได้เปรียบหรือจุดเด่นขององค์กรที่องค์กรควรนำมาใช้ในการพัฒนาองค์กรได้ และควรดำรงไว้เพื่อการ เสริมสร้างความเข้มแข็งขององค์กร

- จุดอ่อนขององค์กร (W-Weaknesses) เป็นการวิเคราะห์ ปัจจัยภายในจากมุมมองของผู้ที่อยู่ภายใน จากมุมมองของผู้ที่อยู่ภายในองค์กรนั้น ๆ เองว่าปัจจัยภายในองค์กรที่เป็นจุดด้อยข้อเสียเปรียบขององค์กรที่ควรปรับปรุงให้ดีขึ้นหรือขจัดให้หมดไป อันจะเป็นประโยชน์ต่อองค์กร

#### 2. การประเมินสภาพแวดล้อมภายนอก

ภายใต้การประเมินสภาพแวดล้อมภายนอกองค์กรนั้น สามารถค้นหาโอกาสและอุปสรรคทางการดำเนินงานขององค์กรที่ได้รับผลกระทบจากสภาพแวดล้อมทางเศรษฐกิจทั้งในและระหว่างประเทศที่เกี่ยวกับการดำเนินงานขององค์กร เช่น อัตราการขยายตัวทางเศรษฐกิจ นโยบาย การเงิน การงบประมาณ สภาพแวดล้อมทางสังคม เช่น ระดับการศึกษาและอัตราผู้หนึ่งสี่ของประชาชน การตั้งถิ่นฐานและการอพยพของประชาชน ลักษณะชุมชน ขนบธรรมเนียมประเพณี ค่านิยม ความเชื่อ และวัฒนธรรม สภาพแวดล้อมทางการเมือง เช่น พระราชบัญญัติ พระราชกฤษฎีกา มติคณะรัฐมนตรี

และสภาพแวดล้อมทางเทคโนโลยี หมายถึงกรรมวิธีใหม่ ๆ และพัฒนาการทางด้านเครื่องมืออุปกรณ์ ที่จะช่วยเพิ่มประสิทธิภาพในการผลิตและให้บริการ

- โอกาสทางสภาพแวดล้อม (O-Opportunities) เป็นการวิเคราะห์ว่าปัจจัยภายนอกองค์กร ปัจจัยใดที่สามารถส่งผลกระทบต่อประโยชน์ ทั้งทางตรงและทางอ้อมต่อการดำเนินการขององค์กร ใน ระดับมหภาค และองค์กรสามารถจกฉวยข้อดีเหล่านี้มาเสริมสร้างให้ หน่วยงานเข้มแข็งขึ้นได้

- อุปสรรคทางสภาพแวดล้อม (T-Threats) เป็นการวิเคราะห์ว่าปัจจัยภายนอกองค์กรปัจจัย ใดที่สามารถส่งผลกระทบต่อในระดับมหภาคในทางที่จะก่อให้เกิดความเสียหายทั้งทางตรงและทางอ้อม ซึ่งองค์กรจำต้องหลีกเลี่ยง หรือปรับสภาพองค์กรให้มีความแข็งแกร่งพร้อมที่จะเผชิญแรงกระทบ ดังกล่าวได้

### 3. ระบบสถานการณ์จากการประเมินสภาพแวดล้อม

เมื่อได้ข้อมูลเกี่ยวกับ จุดแข็ง-จุดอ่อน โอกาส-อุปสรรค จากการวิเคราะห์ปัจจัยภายในและ ปัจจัยภายนอกด้วยการประเมินสภาพ แวดล้อมภายในและสภาพแวดล้อมภายนอกแล้ว ให้นำจุดแข็ง- จุดอ่อนภายในมาเปรียบเทียบกับ โอกาส-อุปสรรค จากภายนอกเพื่อดูว่าองค์กร กำลังเผชิญสถานการณ์ เช่นใดและภายใต้สถานการณ์ เช่นนั้น องค์กรควรจะทำอย่างไร โดยทั่วไป ในการวิเคราะห์ SWOT ดังกล่าวนี้ องค์กร จะอยู่ในสถานการณ์ 4 รูปแบบดังนี้

3.1 สถานการณ์ที่ 1 (จุดแข็ง-โอกาส) สถานการณ์นี้เป็นสถานการณ์ที่พึงปรารถนาที่สุด เนื่องจากองค์กรค่อนข้างจะมีหลายอย่าง ดังนั้น ผู้บริหารขององค์กรควรกำหนดกลยุทธ์ในเชิงรุก (aggressive - strategy) เพื่อชิงเอาจุดแข็งที่มีอยู่มาเสริมสร้างและปรับใช้และจกฉวยโอกาสต่าง ๆ ที่ เปิดมาหาประโยชน์อย่างเต็มที่

3.2 สถานการณ์ที่ 2 (จุดอ่อน-ภัยอุปสรรค) สถานการณ์นี้เป็นสถานการณ์ที่เลวร้ายที่สุด เนื่องจากองค์กรกำลังเผชิญอยู่กับอุปสรรคจากภายนอกและมีปัญหาจุดอ่อนภายในหลายประการ ดังนั้น ทางเลือกที่ดีที่สุดคือกลยุทธ์ การตั้งรับหรือป้องกันตัว (defensive strategy) เพื่อพยายามลดหรือ หลบหลีกเลี่ยงอุปสรรคต่าง ๆ ที่คาดว่าจะเกิดขึ้น ตลอดจนจกฉวยมาตรการที่จะทำให้องค์กรเกิดความสูญเสีย ที่น้อยที่สุด

3.3 สถานการณ์ที่ 3 (จุดอ่อน-โอกาส) สถานการณ์องค์กรมีโอกาเป็นข้อได้เปรียบด้าน การแข่งขันอยู่หลายประการ แต่ติดขัดอยู่ตรงที่มีปัญหาอุปสรรคที่เป็นจุดอ่อนอยู่ หลายอย่างเช่นกัน ดังนั้น ทางออกคือกลยุทธ์การพลิกตัว (turnaround-oriented strategy) เพื่อจัดหรือแก้ไขจุดอ่อนภายใน ต่าง ๆ ให้พร้อมที่จะจกฉวยโอกาสต่าง ๆ ที่เปิดให้

3.4 สถานการณ์ที่ 4 (จุดแข็ง-อุปสรรค) สถานการณ์นี้เกิดขึ้นจากการที่สภาพแวดล้อม ไม่เอื้ออำนวยต่อการดำเนินงาน แต่ตัวองค์กรมีข้อได้เปรียบที่เป็นจุดแข็งหลายประการ

ดังนั้น แทนที่จะรอจนกระทั่งสภาพแวดล้อมเปลี่ยนแปลงไป ก็สามารที่จะเลือกกลยุทธ์การแตกตัวหรือขยายขอบข่ายกิจการ (diversification strategy) เพื่อใช้ประโยชน์จากจุดแข็งที่มีสร้างโอกาสในระยะยาว ด้านอื่น ๆ แทน

### ข้อพิจารณาในการวิเคราะห์ SWOT มีดังนี้

1. ควรวิเคราะห์แยกแยะควรทำอย่างลึกซึ้ง เพื่อให้ได้ปัจจัยที่มีความสำคัญจริง ๆ เป็นสาเหตุหลัก ๆ ของปัญหาที่แท้จริง กล่าวคือ เป็นปัจจัยที่มีประโยชน์ในการนำไปกำหนดเป็นนโยบายตลอดจนสามารถนำไปกำหนดกลยุทธ์ ที่จะทำให้องค์กรบรรลุเป้าหมายที่เป็นผลลัพธ์ขั้นสุดท้าย (result) ได้จริง

2. การกำหนดปัจจัยต่าง ๆ ไม่ควรกำหนดขอบเขตของความหมายของปัจจัยต่าง ๆ ไม่ว่าจะเป็น จุดอ่อน (W) หรือ จุดแข็ง (S) หรือ โอกาส (O) หรือ อุปสรรค (T) ให้มีความหมายคาบเกี่ยวกัน จำเป็นอย่างยิ่งที่จะต้องตัดสินใจ และชี้ชัดว่าปัจจัยที่กำหนดขึ้นมานั้นเป็นปัจจัยในกลุ่มใด ทั้งนี้เพราะปัจจัยที่อยู่ต่างกลุ่มกัน ก็ต้องสมควรที่จะนำไปกำหนดกลยุทธ์ที่ต่างกันออกไป

### ข้อดี – ข้อเสีย ของการทำ SWOT Analysis

**ข้อดี** เทคนิคการวิเคราะห์ SWOT ถูกนำมาใช้อย่างแพร่หลายในการวิเคราะห์สถานการณ์ต่าง ๆ ทางธุรกิจและการบริหารเชิงกลยุทธ์ เนื่องจากเป็นเทคนิคที่เข้าใจง่าย ไม่ซับซ้อน ให้ความสำคัญเป็นอย่างมากสำหรับผู้ผู้นำ SWOT มาใช้และสามารถนำไปประยุกต์ใช้ในสถานการณ์ด้านต่าง ๆ มากมาย เช่น

- การตัดสินใจเลือกเมื่อมีทางเลือกหลาย ๆ ทาง
- การกำหนดความสำคัญก่อนหลังของเหตุการณ์
- การบริหารความเปลี่ยนแปลงที่ต้องการให้เกิดขึ้น
- การวิเคราะห์และแก้ปัญหาในการดำเนินการ
- การวิเคราะห์โครงการเริ่มใหม่
- การเพิ่มประสิทธิภาพการทำงานให้สูงขึ้น และการสร้างกระบวนการเรียนรู้ใหม่ ๆ ฯลฯ

**ข้อเสีย** ของการใช้ SWOT ก็มีอยู่ไม่น้อยเช่นกัน เมื่อเปรียบเทียบกับประโยชน์และความหลากหลายในการประยุกต์ใช้งาน เช่น

- โอกาสผิดพลาดเกิดจาก คุณภาพของข้อมูลที่นำมาใช้วิเคราะห์ ทักษะ ประสบการณ์ และความเข้าใจในความรู้พื้นฐานของเทคนิค SWOT ของผู้วิเคราะห์
- ต้องทบทวน SWOT เป็นระยะ ๆ เพื่อตรวจสอบสภาพว่า เหตุการณ์และปัจจัยต่าง ๆ ที่นำมาใช้เป็นข้อมูลพื้นฐาน ยังเหมือนเดิมหรือมีการเปลี่ยนแปลงไปแล้วหรือไม่

การวิเคราะห์ SWOT ANALYSIS นั้น จะต้องวิเคราะห์อยู่บนพื้นฐาน 2 อย่าง คือ

1. Background ของตัวผู้ประกอบการว่ามีประสบการณ์อย่างไร มีจุดแข็งอย่างไร
2. จุดเด่นจุดด้อยอันเกิดจากลักษณะขององค์กรเอง

### 2.3 แนวทางการวิเคราะห์องค์กร สถานีวิทยุกระจายเสียงและวิทยุโทรทัศน์รัฐสภา

สถานีวิทยุโทรทัศน์รัฐสภา ดำเนินการออกอากาศอย่างเป็นทางการเมื่อวันที่ 12 สิงหาคม พ.ศ. 2549 โดยได้รับความร่วมมือจากกรมประชาสัมพันธ์ ในการเช่าช่องสัญญาณดาวเทียมไทยคม 5 ระบบ KU-Band ออกอากาศทางช่อง NBT 15 ช่วงระยะแรกของดำเนินการ มีการแพร่ภาพออกอากาศ ตั้งแต่เวลา 08.00 – 22.00 นาฬิกา ออกอากาศ ณ ที่ทำการ อาคารสโมสรใหญ่ ชั้น 2 รัฐสภา ถนนอุทองใน เขตคูสิต กรุงเทพมหานคร การดำเนินงานของสถานีวิทยุโทรทัศน์รัฐสภา มีลักษณะพิเศษเฉพาะแตกต่างจากสถานีวิทยุโทรทัศน์ทั่วไป คือ เป็นสถานีวิทยุโทรทัศน์ของสถาบันนิติบัญญัติ

#### วิสัยทัศน์

“เป็นองค์กรด้านสื่อสารมวลชน ที่มุ่งหวังให้ประชาชนมีความศรัทธาและภาคภูมิใจในความเป็นสื่อนิติบัญญัติของรัฐสภา”

#### พันธกิจ

- 1) ถ่ายทอดการประชุมสภาผู้แทนราษฎร วุฒิสภา การประชุมร่วมกันของรัฐสภา และการสัมมนา คณะกรรมการ โดยการเผยแพร่ผ่านสื่อของสถานีวิทยุกระจายเสียงและวิทยุโทรทัศน์รัฐสภา
- 2) เผยแพร่และประชาสัมพันธ์ข่าวสาร และสาระความรู้ด้านการเมืองการปกครองในระบอบประชาธิปไตย ด้วยความเป็นกลางผ่านรายการของสถานีวิทยุกระจายเสียงและวิทยุโทรทัศน์รัฐสภา
- 3) พัฒนาเครือข่ายสถานีวิทยุกระจายเสียงและวิทยุโทรทัศน์รัฐสภา
- 4) ศึกษา วิเคราะห์ และประเมินผลการรับฟังและรับชมรายการของ สถานีวิทยุกระจายเสียงและวิทยุโทรทัศน์รัฐสภา

การวิเคราะห์สภาพแวดล้อม (SWOT Analysis) สถานีวิทยุโทรทัศน์รัฐสภา ดำเนินการวิเคราะห์องค์ประกอบที่สามารถเอื้อประโยชน์ต่อการวางแผนยุทธศาสตร์พัฒนาการดำเนินงานของสถานีวิทยุโทรทัศน์รัฐสภา โดยแบ่งเป็น

1. การวิเคราะห์สภาพแวดล้อมภายใน ซึ่งเป็นปัจจัยที่เป็นเชิงบวก เรียกว่า “จุดแข็ง” (Strengths) และเป็นปัจจัยที่เป็นเชิงลบ เรียกว่า “จุดอ่อน” (Weaknesses)
2. การวิเคราะห์ปัจจัยสภาพแวดล้อมภายนอก ซึ่งเป็นปัจจัยที่เป็นเชิงบวก เรียกว่า “โอกาส” (Opportunities) และปัจจัยที่เป็นเชิงลบ เรียกว่า “อุปสรรค” (Threats)

โดยมีตารางการวิเคราะห์ (SWOT Analysis) ดังนี้

<p><b>จุดแข็ง (Strength)</b></p> <ol style="list-style-type: none"> <li>1. อำนาจหน้าที่ของสถานีวิทยุกระจายเสียงและวิทยุโทรทัศน์รัฐสภา กำหนดไว้อย่างชัดเจน</li> <li>2. การบริหารจัดการเป็นไปตามนโยบายและภารกิจ</li> <li>3. เป็นช่องทางในการส่งเสริมเผยแพร่ประชาธิปไตยและการมีส่วนร่วมทางการเมือง</li> <li>4. บุคลากรมีความสามารถและทักษะในการปฏิบัติงาน</li> </ol>	<p><b>จุดอ่อน (Weakness)</b></p> <ol style="list-style-type: none"> <li>1. การส่งเสริมและพัฒนาางานของสถานีวิทยุโทรทัศน์รัฐสภา ขาดการติดตามและการประเมินผลที่มีประสิทธิภาพ</li> <li>2. ช่องทางการเผยแพร่ประชาสัมพันธ์ บทบาทภารกิจของสถานีวิทยุโทรทัศน์รัฐสภา ยังไม่ครอบคลุมและทั่วถึง</li> <li>3. โครงสร้างและอัตรากำลังไม่สอดคล้องกับภารกิจงานของสถานีฯ</li> <li>4. อาคารสถานที่ ไม่เอื้ออำนวยต่อการปฏิบัติงาน</li> <li>5. เครื่องมือและวัสดุอุปกรณ์ ชำรุดเสื่อมสภาพ ไม่ได้รับการปรับปรุงให้ทันต่อการเปลี่ยนแปลงทางเทคโนโลยี</li> </ol>
<p><b>โอกาส (Opportunities)</b></p> <ol style="list-style-type: none"> <li>1. นโยบายใหม่ ควรมีการปรับเปลี่ยนบทบาทภารกิจและโครงสร้างที่ชัดเจน ต่อการพัฒนาประสิทธิภาพและศักยภาพในการดำเนินงานของสถานีวิทยุโทรทัศน์รัฐสภา</li> <li>2. นโยบายภาครัฐ เอื้อให้มีการพัฒนาปรับปรุงระบบการออกอากาศให้เป็นระบบ DIGITAL ตามแผนแม่บทของ กสทช.</li> <li>3. การเปลี่ยนแปลงของเทคโนโลยี เอื้อต่อการ</li> </ol>	<p><b>อุปสรรค (Threats)</b></p> <ol style="list-style-type: none"> <li>1. งบประมาณที่ไม่ได้รับการจัดสรรอย่างเพียงพอต่อการพัฒนาางานของสถานีวิทยุโทรทัศน์รัฐสภา</li> <li>2. ความไม่มีเสถียรภาพทางการเมือง</li> <li>3. บุคลากรไม่ทันต่อการเปลี่ยนแปลงทางด้านเทคโนโลยีที่มีการพัฒนาอย่างต่อเนื่อง</li> <li>4. ผู้บริหารไม่เข้าใจด้านโครงสร้างของสถานีวิทยุโทรทัศน์ที่เป็นมาตรฐาน</li> <li>5. บุคลากรมีไม่เพียงพอต่อการปฏิบัติงาน</li> </ol>
<p><b>โอกาส (Opportunities)</b></p> <p>พัฒนาระบบงานของสถานีวิทยุโทรทัศน์รัฐสภา</p> <ol style="list-style-type: none"> <li>4. สื่อสังคมออนไลน์ มีผลทำให้ประชาชนผู้รับบริการสะท้อนถึงผลการรับชม และการมีส่วนร่วมทำให้มีการพัฒนาคุณภาพในด้านต่าง ๆ ให้มีคุณภาพมากยิ่งขึ้น</li> </ol>	<p><b>อุปสรรค (Threats)</b></p> <ol style="list-style-type: none"> <li>6. ผู้บริหารไม่ยึดหลักในการปฏิบัติงานตามหน้าที่ภารกิจหลักที่ได้รับมอบหมาย ต้องทำตามคำสั่งของนักการเมือง</li> </ol>

### การวิเคราะห์สภาพแวดล้อมภายใน

การวิเคราะห์สภาพแวดล้อมภายในขององค์กรเป็นการตรวจสอบสมรรถนะขององค์กรที่จะช่วยบ่งชี้ถึงจุดแข็งที่จะใช้ให้เป็นประโยชน์กับจุดอ่อนที่จะต้องแก้ไข โดยแม้ปัจจัยสภาพแวดล้อมภายนอกอาจมีโอกาส แต่ภายในองค์กรขาดความพร้อมการดำเนินงานขององค์กรก็ประสบความสำเร็จได้ยาก การวิเคราะห์สภาพแวดล้อมภายในของสถานีวิทยุโทรทัศนรัฐสภา ได้วิเคราะห์องค์ประกอบในลักษณะเป็นรูปธรรมและนามธรรมที่สามารถนำมาใช้เป็นประโยชน์ในการ ปฏิบัติงานซึ่งปัจจัยที่เป็นเชิงบวก คือ จุดแข็ง (Strengths) และปัจจัยที่เป็นเชิงลบ คือ จุดอ่อน (Weaknesses) สำหรับแนวทางการวิเคราะห์ มีดังนี้

โดยทั่วไปขอบเขตของการวิเคราะห์สภาพแวดล้อมภายในองค์กร จะพิจารณาจากตัวแบบ 7 ปัจจัย (7S model) ของ R. Waterman ดังตารางวิเคราะห์นี้

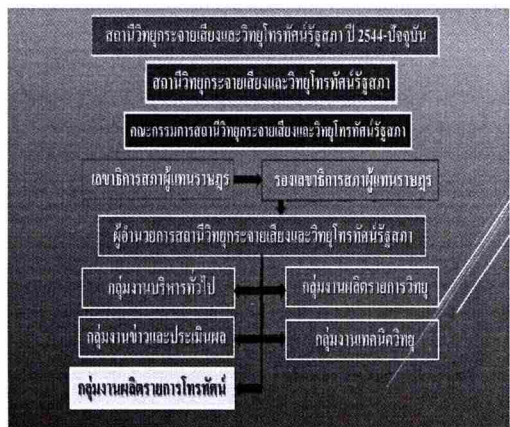
การวิเคราะห์ 7S	คุณสมบัติด้าน <b>บวก</b> ขององค์กร	คุณสมบัติด้าน <b>ลบ</b> ขององค์กร
ระบบ (System)	สถานีวิทยุกระจายเสียงและวิทยุโทรทัศนรัฐสภา เป็นหน่วยงานสังกัดสำนักงานเลขาธิการสภาผู้แทนราษฎร	ระบบการปฏิบัติงานยังต้องยึดกฎระเบียบของข้าราชการ รัฐสภา (ก.ร) หรือทำตามนโยบายของคณะกรรมการบริหารสถานีวิทยุกระจายเสียงและวิทยุโทรทัศนรัฐสภา ที่มาจากฝ่ายการเมือง ซึ่งยังไม่เอื้อต่อการปฏิบัติงานด้านสื่อสารมวลชน
โครงสร้าง (Structure)	มีการดำเนินงานตามโครงสร้างของการบริหารมีสายการบังคับบัญชาตามลำดับชั้น โดยมีคณะกรรมการบริหารสถานีวิทยุกระจายเสียงและวิทยุโทรทัศนรัฐสภา กำกับและ	โครงสร้างของสถานีวิทยุโทรทัศนรัฐสภาเป็นเพียงกลุ่มงานผลิตรายการ โทรทัศนในสถานีวิทยุกระจายเสียงเท่านั้น ไม่มีโครงสร้างภายในที่แบ่งงานตามภารกิจที่ชัดเจน
	ควบคุมด้านนโยบาย และมีเลขาธิการสภาผู้แทนราษฎร ทำหน้าที่กำกับดูแลด้านการบริหารงาน	

การวิเคราะห์ 7S	คุณสมบัติด้าน <b>บวก</b> ขององค์กร	คุณสมบัติด้าน <b>ลบ</b> ขององค์กร
<b>กลยุทธ์ (Strategy)</b>	มีการกำหนดวิสัยทัศน์ พันธกิจ และ วัตถุประสงค์ ตาม ยุทธศาสตร์ของสำนักงาน เลขาธิการสภาผู้แทนราษฎร	ต้องปฏิบัติตามความต้องการของ คณะกรรมการบริหารที่มาจาก นักการเมือง ที่ปรึกษาต่าง ๆ ที่ตั้ง ขึ้นมา
<b>บุคลากร (Staff)</b>	บุ ค ล ก ร ของ ส ต า น นี ๆ เป็น ข้าราชการ เจ้าหน้าที่ของรัฐ	ยังขาดแคลนบุคลากรเป็นจำนวน มากมาดำเนินการ
<b>ทักษะ (Skill)</b>	บุ ค ล ก ร เป็น ผู้ มี ค วาม รู้ ความสามารถเฉพาะด้านในงาน สายอาชีพ	ต้องได้รับการส่งเสริมเพิ่มพูน ค วาม รู้ ด้าน เท ค โ น โ ล ยี ประสบการณ์ใหม่ เพื่อให้ทันต่อ การเปลี่ยนแปลง
<b>รูปแบบการบริหารจัดการ (Style)</b>	เป็น สื่อมวลชนที่อยู่ในสังกัด รัฐสภา เป็นสื่อของสถาบันนิติ บัญญัติ ซึ่งเป็นหน่วยงานราชการ	รูปแบบและวัฒนธรรม การทำงาน ยังมีการทำงาน โดยยึดกฎ ระเบียบ ของทางราชการเป็นหลักต้องได้รับการ พัฒนาการเปลี่ยนแปลงควบคู่ ไปกับการพัฒนาโครงสร้าง
การวิเคราะห์ 7S	คุณสมบัติด้าน <b>บวก</b> ขององค์กร	คุณสมบัติด้าน <b>ลบ</b> ขององค์กร
<b>ค่านิยมร่วม (Shared Values)</b>	ยึดแนวทางดำเนินงานตามหลัก ยุทธศาสตร์พระราชทานของ พระบาทสมเด็จพระเจ้าอยู่หัว ใน เรื่อง เข้าใจ เข้าถึง และพัฒนา พร้อมยึดหลักจรรยาบรรณแห่ง วิชาชีพสื่อสารมวลชน	ควรดำเนินงานตามหลักการบริหาร กิจการบ้านเมืองที่ดี โปร่งใส ตรวจสอบได้

1. ระบบการปฏิบัติงาน (System) สถานีวิทยุกระจายเสียงและวิทยุโทรทัศน์รัฐสภา เป็นหน่วยงานสังกัดสำนักงานเลขาธิการสภาผู้แทนราษฎร ระบบการปฏิบัติงานยังต้องยึดกฎระเบียบ ของข้าราชการรัฐสภา (ก.ร) หรือทำตามนโยบายของคณะกรรมการบริหารสถานีวิทยุกระจายเสียงและ วิทยุโทรทัศน์รัฐสภา ที่มาจากฝ่ายการเมือง ซึ่งยังไม่เอื้อต่อการปฏิบัติงานด้านสื่อสารมวลชน การติดต่อประสานงานกับ หน่วยงานอื่นหรือแม้แต่หน่วยงานภายในยังต้องดำเนินการไปตามขั้นตอน

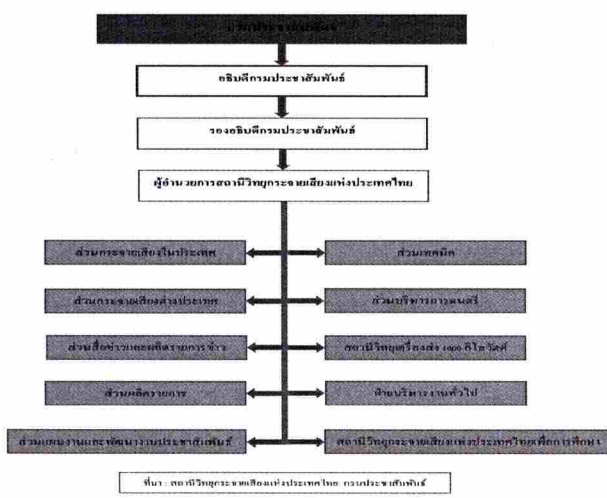
บางครั้งก็เกิดความล่าช้า ไม่ทันเหตุการณ์ รวมทั้งระบบฐานข้อมูลด้านการบริหารจัดการยังไม่ได้จัดเก็บอย่างเป็นระบบแนวทางการดำเนินงานของสถานีวิทยุกระจายเสียงและวิทยุโทรทัศน์รัฐสภา จึงควรมีการจัดระบบกระบวนการที่เหมาะสมมีการควบคุมและการประสานงานที่ดี และมีกระบวนการจัดเก็บ ข้อมูลและการใช้ข้อมูลอย่างมีคุณภาพและประสิทธิภาพ โดยเฉพาะอย่างยิ่งการนำเทคโนโลยี สารสนเทศมาใช้สนับสนุนในการปฏิบัติงานให้มากยิ่งขึ้น

**2. โครงสร้าง (Structure)** สถานีวิทยุกระจายเสียงและวิทยุโทรทัศน์รัฐสภา มีการดำเนินงานตามโครงสร้างของการบริหารมีสายการบังคับบัญชาตามลำดับชั้น โดยมีคณะกรรมการบริหารสถานีวิทยุกระจายเสียงและวิทยุโทรทัศน์รัฐสภา กำกับและควบคุมดำเนินนโยบาย และมีเลขาธิการสภาผู้แทนราษฎร ทำหน้าที่กำกับดูแลด้านการบริหารงาน ซึ่งโครงสร้างของสถานีวิทยุโทรทัศน์รัฐสภายังเป็นเพียงกลุ่มงานผลิตรายการ โทรทัศน์อยู่เท่านั้น ไม่มีโครงสร้างภายในที่แบ่งงานตามภารกิจที่ชัดเจน ตามรูปโครงสร้างที่ 3 และ 4



รูปที่ 3 โครงสร้างเดิมสถานีวิทยุกระจายเสียงรัฐสภา

โครงสร้างการบริหารของสถานีวิทยุกระจายเสียงแห่งประเทศไทย กรมประชาสัมพันธ์



รูปที่ 4 โครงสร้างสถานีวิทยุกระจายเสียงแห่งประเทศไทย

**3. กลยุทธ์ของหน่วยงาน (Strategy)** สถาบันวิทยุกระจายเสียงและวิทยุโทรทัศน์รัฐสภา มีการกำหนดวิสัยทัศน์ พันธกิจ และวัตถุประสงค์ ตามยุทธศาสตร์ของสำนักงานเลขาธิการสภาผู้แทนราษฎร โดยกำหนดเป้าหมายให้สถาบันวิทยุกระจายเสียงและวิทยุโทรทัศน์รัฐสภา เป็นสื่อชนิดบัญญัติ ที่มีศักยภาพในการปฏิบัติงานได้บรรลุตามพันธกิจ ซึ่งมีปัจจัยที่เป็นเชิงลบ เรียกว่า “อุปสรรค” (Threats) เช่น ต้องปฏิบัติตามความต้องการของนักการเมือง ที่ปรึกษาต่าง ๆ ที่ตั้งขึ้นมา

**4. บุคลากร (Staff)** ทรัพยากรบุคคลเป็นปัจจัยสำคัญต่อการดำเนินงานขององค์กร ในขณะที่สถาบันวิทยุโทรทัศน์รัฐสภายังขาดบุคลากรในฝ่ายต่าง ๆ จำนวนมากมาดำเนินการ บุคลากรของสถานีฯ มีเจ้าหน้าที่ที่เป็นข้าราชการ จำนวน 9 คน นอกนั้นเป็นพนักงานราชการ และพนักงานเจ้าเหมา ซึ่งมีปัญหาการโยกย้ายอยู่ตลอดเวลา ต้องจัดหาพนักงานใหม่เข้ามาทดแทนเสมอ ทำให้การปฏิบัติงานขาดความต่อเนื่อง การทำงานเป็นทีม

**5. ทักษะ ความรู้ ความสามารถ (Skills)** บุคลากรของสถาบันวิทยุโทรทัศน์รัฐสภาส่วนใหญ่ขาดความรู้ความเข้าใจ ทักษะ และประสบการณ์ในการทำงานด้านโทรทัศน์ สถาบันวิทยุโทรทัศน์รัฐสภา ต้องเพิ่มพูนความรู้ความสามารถด้านเทคนิคการผลิตรายการโทรทัศน์ด้านต่าง ๆ ให้แก่บุคลากร เช่น จัดการฝึกอบรมเชิงปฏิบัติการ หรือการศึกษาดูงานในสถานีโทรทัศน์ที่ประสบผลสำเร็จในด้านต่าง ๆ เพื่อนำมาพัฒนาปรับปรุงตนเอง และสถานีฯ ต่อไป

**6. รูปแบบการบริหารจัดการ (Style)** สถาบันวิทยุกระจายเสียงและวิทยุโทรทัศน์รัฐสภา ในฐานะสื่อมวลชนที่อยู่ในสังกัดรัฐสภา เป็นสื่อของสถาบันนิติบัญญัติ ซึ่งเป็นหน่วยงานราชการ รูปแบบและวัฒนธรรมการทำงานยังมีการทำงานโดยยึดกฎ ระเบียบของทางราชการเป็นหลัก ต้องได้รับการพัฒนาการเปลี่ยนแปลงควบคู่ไปกับการพัฒนาโครงสร้าง โดยมุ่งเน้นการบริหารในรูปแบบของการบริหารภาครัฐแนวใหม่ โดยกำหนดให้บุคลากรมีส่วนร่วมในการตัดสินใจต่อการดำเนินงานด้านต่าง ๆ ของสถาบันวิทยุกระจายเสียงและวิทยุโทรทัศน์รัฐสภา

**7. ค่านิยมร่วม (Shared Values)** การสร้างค่านิยมร่วมภายในองค์กรให้แก่บุคลากรของสถาบันวิทยุกระจายเสียงและวิทยุโทรทัศน์รัฐสภา ควรกำหนดให้ยึดแนวทางดำเนินงานตามหลักยุทธศาสตร์พระราชทานของพระบาทสมเด็จพระเจ้าอยู่หัว ในเรื่อง เข้าใจ เข้าถึง และพัฒนา พร้อมยึดหลักจรรยาบรรณแห่งวิชาชีพสื่อมวลชน

การวิเคราะห์ปัจจัยสภาพแวดล้อมภายนอก สถาบันวิทยุโทรทัศน์รัฐสภา มีผลกระทบจากฝ่ายการเมืองที่ไม่มีเสถียรภาพ เนื่องจากนโยบายที่สถานีฯ รับมาคณะกรรมการบริหารสถานีวิทยุกระจายเสียงและวิทยุโทรทัศน์รัฐสภา เมื่อมีการยุบสภา หรือเปลี่ยนแปลงการปกครอง ทำให้คณะกรรมการบริหารฯ สิ้นสภาพไปด้วย จึงทำให้ขาดการต่อเนื่องและความเชื่อมโยงเชิงนโยบายการบริหารงานของสถาบันวิทยุโทรทัศน์รัฐสภาและในทางปฏิบัติด้วย

## 2.4 กรณีศึกษาเปรียบเทียบกับสถานีวิทยุโทรทัศน์แห่งประเทศไทย ช่อง 11 กรมประชาสัมพันธ์ วิทยุทัศน์

สถานีวิทยุโทรทัศน์แห่งประเทศไทย เป็นสถานีหลักในด้านข่าวสารความรู้และการประชาสัมพันธ์ เพื่อให้ประชาชนมีโอกาสรับรู้ เกิดความรู้ความเข้าใจ สามารถนำไปพัฒนาคุณภาพชีวิต และมีส่วนร่วมในการสร้างความเข้มแข็งของสังคม เพื่อพัฒนาประเทศสู่สากล

### ค่านิยมขององค์กร

- ความคิดสร้างสรรค์ ทำงานอย่างมืออาชีพ เป็นทีมและบูรณาการ
- เป็นองค์กรแห่งการเรียนรู้ มีคุณธรรม จริยธรรม และมีจิตบริการ

### พันธกิจ

1. ดำเนินการผลิตและเผยแพร่ข่าวสาร ความรู้ และการประชาสัมพันธ์ เพื่อให้ประชาชนมีโอกาสรับรู้ เข้าใจ และเกิดความรู้ สามารถนำไปพัฒนาคุณภาพชีวิต และมีส่วนร่วมในการพัฒนาประเทศ
2. ให้คำปรึกษาและวางแผนการประชาสัมพันธ์ผ่านสื่อ โทรทัศน์ และสนับสนุนการประชาสัมพันธ์ภาครัฐอย่างเป็นระบบครบวงจรทั้งในและต่างประเทศ
3. บริหารจัดการสื่อโทรทัศน์ให้เกิดประสิทธิภาพสูงสุด
4. พัฒนาคู่มือให้เป็นมืออาชีพ
5. พัฒนาเทคโนโลยีด้านโทรทัศน์และ New Media ที่เกี่ยวข้องให้เกิดประสิทธิภาพและทันสมัย

### ประวัติความเป็นมา

สถานีวิทยุโทรทัศน์แห่งประเทศไทย ใช้ชื่อย่อว่า สทท. หรือภาษาอังกฤษ National Broadcasting Services of Thailand; ชื่อย่อ : เอ็น บี ที ., NBT. เป็นหน่วยงานราชการ สังกัดกรมประชาสัมพันธ์ สำนักนายกรัฐมนตรี ที่ทำหน้าที่เป็นสื่อหลักเผยแพร่ข่าวสาร และนโยบายจากรัฐบาลไปสู่ประชาชน ภายใต้การดำเนินงานของกรมประชาสัมพันธ์ โดยมีรัฐมนตรีประจำสำนักนายกรัฐมนตรี และปลัดสำนักนายกรัฐมนตรีเป็นผู้กำกับดูแล ก่อตั้งขึ้นตามมติคณะรัฐมนตรี เมื่อวันที่ 15 มกราคม พ.ศ. 2528 เพื่อให้เป็นสถานีวิทยุโทรทัศน์แห่งชาติ ทำหน้าที่ให้ความรู้ การศึกษา เผยแพร่ข่าวสารการประชาสัมพันธ์ และสนับสนุนนโยบายของรัฐเพื่อแก้ไขระบบเครือข่ายวิทยุโทรทัศน์ให้ครอบคลุมและได้มาตรฐานทั่วประเทศ สถานีวิทยุโทรทัศน์แห่งประเทศไทยถูกจัดตั้งชั่วคราวที่อาคารศูนย์ระบบโทรทัศน์ ถนนเพชรบุรีตัดใหม่ ภายในวงเงิน 8 ล้านบาท เริ่มแพร่ภาพออกอากาศเป็นประจำ ตั้งแต่เวลา 16.30 – 21.00 น. โดยเริ่มในวันที่ 1 มกราคม พ.ศ. 2529 จนถึงวันที่ 31 มีนาคม พ.ศ. 2531 จากข้อจำกัดด้านงบประมาณ กรมประชาสัมพันธ์ จึงขอความช่วยเหลือจากประเทศญี่ปุ่น โดยผ่านทาง

สำนักงานความร่วมมือระหว่างประเทศแห่งรัฐบาลญี่ปุ่น (JICA) ซึ่งรัฐบาลญี่ปุ่น ได้อนุมัติโครงการช่วยเหลือแบบให้เปล่าในวงเงิน 2,062 ล้านบาท หรือประมาณ 300 ล้านบาท การดำเนินการก่อสร้างและติดตั้งอุปกรณ์ด้านเทคนิคใช้เวลาทั้งหมด 9 เดือน ( 13 กรกฎาคม 2530 - 28 มีนาคม 2531) ภายใต้โครงการความช่วยเหลือนี้ กรมประชาสัมพันธ์ รับมอบอาคารและอุปกรณ์วิทยุโทรทัศน์มีมูลค่าทั้งสิ้น 300 ล้านบาท สถานีวิทยุโทรทัศน์แห่งประเทศไทย เริ่มทดลองแพร่ภาพออกอากาศรายการ เพื่อการศึกษา รายการข่าวภาคเช้า - ค่ำ และการถ่ายทอดรายการไปยังสถานีวิทยุโทรทัศน์ในเครือข่าย เมื่อวันที่ 1 พฤศจิกายน พ.ศ. 2531

### โครงการสร้างภายในหน่วยงาน

1. ฝ่ายบริหารทั่วไป
2. ฝ่ายประชาสัมพันธ์และลูกค้าสัมพันธ์
3. ฝ่ายแผนงานและประสานงาน
4. ส่วนจัดและควบคุมรายการ
5. ส่วนผลิตรายการ
6. ส่วนสื่อข่าวและรายงานข่าว
7. ส่วนเทคโนโลยี



รูปที่ 5 โครงสร้างสถานีวิทยุโทรทัศน์แห่งประเทศไทย

1. ฝ่ายบริหารทั่วไป หน้าที่และความรับผิดชอบ เกี่ยวกับการบริหารงานและการจัดการด้านการบริหารงานทั่วไป งานบุคคลและสวัสดิการ งานการเงินและบัญชี งานพัสดุอาคาร สถานที่ และยานพาหนะ

2. ฝ่ายประชาสัมพันธ์และลูกค้าสัมพันธ์ หน้าที่และความรับผิดชอบ ในการจัดระบบการประชาสัมพันธ์ภายในองค์กร พร้อมทั้งเสนอแนะให้มีการจัดกิจกรรมต่าง ๆ เพื่อสื่อสารและสร้างเสริมความเข้าใจภายในองค์กร จัดระบบฐานข้อมูลองค์กร เพื่อการประชาสัมพันธ์ภายนอก โดยร่วมกับงานลูกค้าสัมพันธ์ในการสร้างทัศนคติที่ดีต่อสินค้าหรือบริการ รวมถึงจัดกิจกรรมต่าง ๆ เพื่อสร้างภาพพจน์ที่ดีขององค์กร และขยายฐานข้อมูลไปสู่ระบบสารสนเทศที่เชื่อมโยงเข้าสู่เครือข่ายอินเทอร์เน็ต เพื่อให้บริการแก่ผู้ใช้ข้อมูลจากหน่วยงานภายนอก และพัฒนาความสามารถให้เป็นศูนย์ประสานงานการประชาสัมพันธ์ของหน่วยงาน

3. ฝ่ายแผนงานและประสานงาน หน้าที่และความรับผิดชอบ ในการกำหนดนโยบาย ทิศทาง วัตถุประสงค์ เป้าหมาย และกลยุทธ์ในการวางแผนปฏิบัติงานการใช้สื่อวิทยุโทรทัศน์ในการเผยแพร่ ข้อมูลข่าวสารแบ่งออกเป็น 2 งาน ดังนี้ 3.1 งานแผนงานและประสานเครือข่าย 3.2 งานข้อมูล

4. ส่วนจัดและควบคุมรายการ หน้าที่และความรับผิดชอบ จัดทำรายการ โดยประสานงานกับ ส่วนผลิตรายการ และหน่วยงานที่เกี่ยวข้องทั้งภาครัฐและเอกชนที่อยู่ภายในประเทศและต่างประเทศ เพื่อนำรายการที่จะแพร่ภาพออกอากาศมาตรวจสอบ ศึกษา วิเคราะห์ความเหมาะสมในเนื้อหาให้ เป็นไปตามนโยบายของรัฐก่อนการแพร่ภาพออกอากาศว่ามีผลกระทบต่อสถาบันชาติ ศาสนา พระมหากษัตริย์ การเมือง การปกครอง เศรษฐกิจ และสังคมมากนักน้อยเพียงใด และกำกับดูแลการแพร่ ภาพออกอากาศให้เป็นไปตามผังรายการประจำวัน รวมทั้งให้บริการสื่อแก่ผู้ที่เกี่ยวข้อง แบ่งออกเป็น 3 ฝ่าย ได้แก่ ฝ่ายจัดรายการ ฝ่ายปฏิบัติการและข้อมูลการออกอากาศ และฝ่ายตรวจสอบและวิเคราะห์ รายการ

5. ส่วนผลิตรายการ หน้าที่และความรับผิดชอบ ผลิตรายการต่างๆ ตามนโยบายและแผนงาน ของสถานีวิทยุโทรทัศน์แห่งประเทศไทย โดยรวบรวม ศึกษา วิเคราะห์ข้อมูลข่าวสาร สารความรู้ ทั่วไป บันเทิง กีฬา เทคโนโลยี และอื่น ๆ เพื่อจัดทำแผนโครงการ และแผนผลิตรายการโทรทัศน์ทุก ประเภท แบ่งออกเป็น 2 กลุ่มงาน และ 1 ฝ่าย ได้แก่ กลุ่มงานผลิตรายการ กลุ่มงานออกแบบและ สร้างสรรค์ และฝ่ายศิลปกรรม

6. ส่วนสื่อข่าวและรายงานข่าว หน้าที่และความรับผิดชอบ ผลิตรายการข่าว สารคดีข่าว และ วิเคราะห์ข่าว ทั้งในและต่างประเทศ สำหรับออกอากาศทางสื่อโทรทัศน์ ติดตามข่าวที่น่าสนใจจาก แหล่งข่าว ทั้งภาครัฐและเอกชน โดยการสัมภาษณ์หรือประมวลข่าวจากเหตุการณ์ที่เกิดขึ้น รายงานข่าว มายังกองบรรณาธิการเพื่อตรวจสอบข้อมูลข่าวสาร พิจารณาคัดเลือก เรียบเรียง และผลิตข่าว

7. ส่วนเทคโนโลยี หน้าที่และความรับผิดชอบ ควบคุมการทำงาน การใช้อุปกรณ์เครื่องส่ง วิทยุโทรทัศน์ อุปกรณ์ส่วนควบ เครื่องส่งฯ และห้องส่งฯ โดยการควบคุมสัญญาณภาพและเสียง ให้ เป็นไปตามมาตรฐาน และมีประสิทธิภาพ เพื่อเผยแพร่ข้อมูลข่าวสารและรายการต่างๆ ตามแผนผัง รายการของสถานีวิทยุโทรทัศน์แห่งประเทศไทย ควบคุม ตรวจสอบ คัดค้น และพัฒนาเทคโนโลยี การเชื่อมโยงสัญญาณไปยังสถานีเครือข่ายและสถานีวิทยุโทรทัศน์ในภูมิภาคและเอเชียแปซิฟิก ควบคุม การปฏิบัติงานการใช้อุปกรณ์โสตทัศนูปกรณ์สำหรับการผลิตรายการทั้งในและนอกสถานที่ จัดทำ แผนการหาและพัฒนาอุปกรณ์การผลิตโสตทัศนูปกรณ์ เครื่องมือสำหรับการเผยแพร่ออกอากาศทั้ง ภายในและห้องเครื่องส่งทดแทน ตลอดจนซ่อมบำรุงรักษาให้พร้อมที่จะใช้งานได้อย่างเต็ม ประสิทธิภาพทุกโอกาสและทุกเวลา แบ่งออกเป็น 3 ฝ่าย 1 กลุ่มงาน ได้แก่ ฝ่ายควบคุมการออกอากาศ ฝ่ายสถานีเครือข่าย กลุ่มงานวิศวกรรมและบำรุงรักษา ฝ่ายสนับสนุนการผลิตรายการ

## ส่วนที่ 3

### สรุป (สังเคราะห์ความคิด)

การศึกษา เพื่อวิเคราะห์ยุทธศาสตร์โครงสร้างของสถานีวิทยุโทรทัศน์รัฐสภา และวิเคราะห์บทบาทหน้าที่การปฏิบัติงานของสถานีวิทยุโทรทัศน์รัฐสภา สามารถสรุปผลการศึกษาดังนี้

#### 3.1 สรุปผลการศึกษา (สังเคราะห์ความคิด)

การศึกษาในครั้งนี้ เป็นการศึกษาวิเคราะห์เปรียบเทียบกับองค์กรที่ดำเนินการในด้านการปฏิบัติงานและโครงสร้างของสถานีวิทยุโทรทัศน์แห่งประเทศไทย (NBT) กรมประชาสัมพันธ์ เป็นหน่วยงานราชการ ที่มีภารกิจเพื่อเผยแพร่ประชาสัมพันธ์งานของรัฐบาล ซึ่งเป็นสถาบันของฝ่ายบริหาร ในสังกัดสำนักนายกรัฐมนตรี

#### การศึกษาค้นพบว่า

1. การดำเนินงานบทบาทหน้าที่การปฏิบัติงานของสถานีวิทยุโทรทัศน์รัฐสภา มีลักษณะพิเศษเฉพาะแตกต่างจากสถานีวิทยุโทรทัศน์ทั่วไป คือ เป็นสถานีวิทยุโทรทัศน์ของสถาบันนิติบัญญัติ **มีภารกิจหลัก** คือ การถ่ายทอดสดการประชุมสภาผู้แทนราษฎร การประชุมของวุฒิสภา การประชุมร่วมกันของรัฐสภา และภารกิจทั่วไป คือ เผยแพร่งานด้านนิติบัญญัติ กิจกรรมของสมาชิกรัฐสภา และประชาสัมพันธ์การทำงานของคณะกรรมการอิสระต่าง ๆ ซึ่งเป็นเรื่องของการให้ความรู้ความเข้าใจทางด้านประชาธิปไตย อันมีพระมหากษัตริย์เป็นประมุข สาระสำคัญเกี่ยวกับรัฐธรรมนูญ เพื่อส่งเสริมให้ประชาชนมีความรู้ความเข้าใจ มีทัศนคติที่ดี และเสริมสร้างองค์ความรู้ประชาธิปไตย และผลักดันให้ประชาชนเข้ามามีส่วนร่วมทางการเมือง ตามแผนยุทธศาสตร์ที่ 3 ของสำนักงานเลขาธิการสภาผู้แทนราษฎร เพื่อที่จะส่งเสริมความเข้าใจอันดีระหว่างสมาชิกรัฐสภากับประชาชน

2. การปฏิบัติงานผลิตรายการและการออกอากาศภายใต้นโยบายของคณะกรรมการบริหารสถานีวิทยุกระจายเสียงและวิทยุโทรทัศน์รัฐสภา ที่มาจากฝ่ายการเมืองเป็นหลัก การดำเนินการต่าง ๆ อยู่ในกฎระเบียบของข้าราชการรัฐสภา (ก.ร) จึงส่งผลให้บทบาทหน้าที่ของสื่อมวลชนเป็นไปเพื่อตอบสนองความต้องการขององค์กรและฝ่ายการเมือง การผลิตรายการมุ่งเน้นเพื่อผลประโยชน์ของรัฐสภาเป็นสำคัญ การใช้สื่อของรัฐสภาสำหรับประชาชนยังไม่สามารถเข้าถึงหรือเข้าร่วมได้อย่างเสรี

3. สถานีวิทยุกระจายเสียงและวิทยุโทรทัศน์รัฐสภา มีปัญหาด้านโครงสร้างการบริหารงาน การดำเนินงานอยู่ในความรับผิดชอบของกลุ่มงานผลิตรายการโทรทัศน์เท่านั้น ไม่มีโครงสร้างภายในที่แบ่งงานตามภารกิจที่ชัดเจนเหมือนสถานีวิทยุโทรทัศน์แห่งประเทศไทย กรมประชาสัมพันธ์

4. ปัญหาด้านบุคลากร สถานีวิทยุโทรทัศน์รัฐสภายังขาดบุคลากรในฝ่ายต่าง ๆ จำนวนมาก พนักงานราชการ และพนักงานเจ้าเหมา มีปัญหาการโยกย้าย (สมองไหล) อยู่ตลอดเวลา เนื่องจากไม่มี

การขยายด้านอัตรากำลังของทางราชการของสำนักงานฯ ต้องจัดหาพนักงานใหม่เข้ามาทดแทนเสมอ ทำให้การปฏิบัติงานขาดความต่อเนื่อง การทำงานเป็นทีม บุคลากรขาดทักษะ ความรู้ ความสามารถ และประสิทธิภาพในการทำงานด้านโทรทัศน

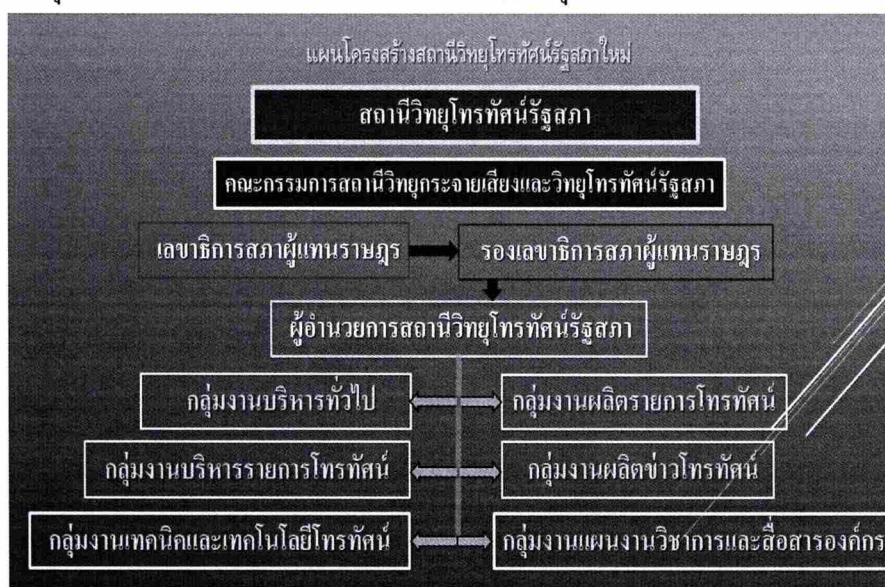
### 3.2 ข้อเสนอแนะ

จากการศึกษาพบว่า การดำเนินงานของสถานีวิทยุโทรทัศน์รัฐสภา มีความจำเป็นต้องได้รับการพัฒนาโดยกำหนดแผนยุทธศาสตร์ 5 ปี เริ่มตั้งแต่ พ.ศ. 2560 – 2564 เพื่อการกำหนดทิศทางการพัฒนาการดำเนินงานของสถานีวิทยุโทรทัศน์รัฐสภา เพื่อเป็นแผนหลักในการจัดทำแผนปฏิบัติการ แผนการดำเนินงาน และงบประมาณประจำปีของสถานีวิทยุโทรทัศน์รัฐสภา เพื่อกำหนดวิสัยทัศน์ พันธกิจ จุดมุ่งหมายการพัฒนาในอนาคตและให้สอดคล้องกับศักยภาพ และเป็นเครื่องมือในการบริหาร และดำเนินงานของสถานีวิทยุโทรทัศน์รัฐสภาได้อย่างเป็นรูปธรรม ซึ่งมีรายละเอียด ดังนี้

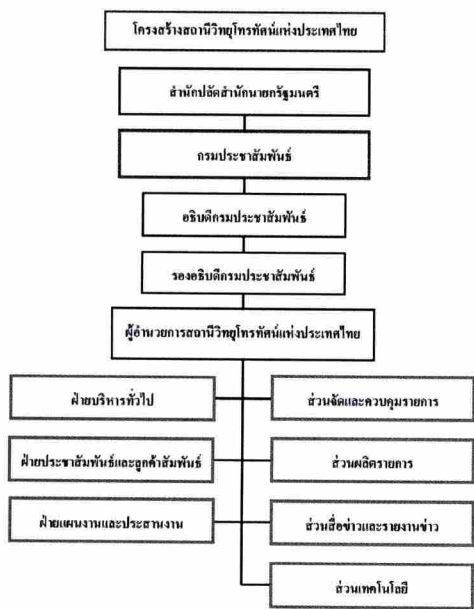
1. ยุทธศาสตร์ด้านองค์กร
2. ยุทธศาสตร์ด้านระบบงาน
3. ยุทธศาสตร์ด้านบุคลากร

**1. ยุทธศาสตร์ด้านองค์กร** ของสถานีวิทยุโทรทัศน์รัฐสภา ควรได้รับการพัฒนาด้านโครงสร้างองค์กรใหม่ โดยปรับเปลี่ยนขนาดหรือรูปแบบโครงสร้างภายในให้เหมาะสมกับงานในหน้าที่กลุ่มงาน ดังนี้

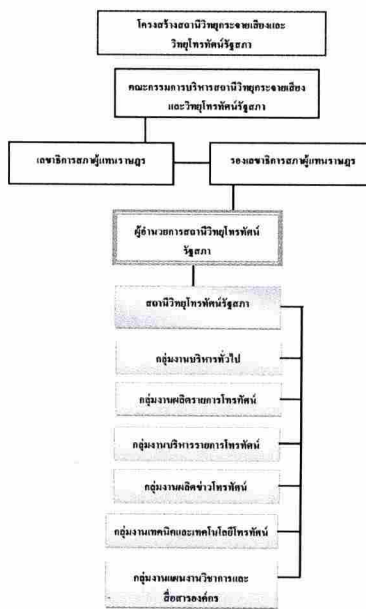
- |  |   |
|--|---|
| 1.1 กลุ่มงานบริหารทั่วไป               | 1.2 กลุ่มงานผลิตรายการโทรทัศน์            |
| 1.3 กลุ่มงานบริหารรายการโทรทัศน์       | 1.4 กลุ่มงานผลิตข่าวโทรทัศน์              |
| 1.5 กลุ่มงานเทคนิคและเทคโนโลยีโทรทัศน์ | 1.6 กลุ่มงานแผนงานวิชาการและสื่อสารองค์กร |



รูปที่ 6 แผนโครงสร้างใหม่ที่นำเสนอการพัฒนาโครงสร้างสถานีวิทยุโทรทัศน์รัฐสภา



โครงสร้างสถานีวิทยุโทรทัศนแห่งประเทศไทย กรมประชาสัมพันธ์



แผนโครงสร้างสถานีวิทยุโทรทัศนรัฐสภา : นายทัศนัย ตรีรัตน์

รูปที่ 7 โครงสร้างของสถานีวิทยุโทรทัศนแห่งประเทศไทย

รูปที่ 8 โครงสร้างตามแผนยุทธศาสตร์ของสถานีวิทยุโทรทัศนรัฐสภา

รายละเอียดหน้าที่ความรับผิดชอบของส่วนงานต่าง ๆ ดังนี้

### 1.1 กลุ่มงานบริหารทั่วไป

มีหน้าที่และความรับผิดชอบ ดังนี้

- ดำเนินการสนับสนุนเกี่ยวกับการบริหารจัดการและประสานงานทั่วไป
- ดำเนินการเกี่ยวกับระบบสารบรรณ ควบคุมทะเบียน สำเนาหนังสือออก ร่าง/พิมพ์และโต้ตอบหนังสือทั้งภายในและภายนอก
- จัดทำระบบการสืบค้นและอ้างอิงเอกสาร จัดเก็บเอกสาร จัดทำคำสั่งภายใน รวบรวมและจัดทะเบียนคุมคำสั่ง และบริหารจัดการเกี่ยวกับสวัสดิการภายใน
- ควบคุมการใช้จ่ายเงินตามงบประมาณที่ได้จัดสรรประจำปี ติดตามเร่งรัด การใช้จ่ายเงินทุกประเภท จัดทำบัญชีทุกประเภทตามหลักสากล จัดทำรายงานฐานะทางการเงิน จัดทำคำขอตั้งงบประมาณประจำปี รับ-เบิก-จ่าย และเก็บเงิน ตรวจสอบการรับ-จ่ายเงิน สรุปวิเคราะห์สถานการณ์การเงินและบัญชี บันทึกข้อมูล รวบรวม จัดทำ จัดเก็บเอกสารด้านการเงินการบัญชี
- ควบคุมดำเนินการ จัดซื้อ / จัดจ้าง ตามระเบียบราชการ
- วางแผนการใช้พัสดุ ควบคุมจัดทำทะเบียนคุมพัสดุ ครุภัณฑ์ การเบิกจ่ายพัสดุ ดูแลบำรุงรักษาทรัพย์สินสาธารณูปโภค
- ควบคุมและให้บริการเกี่ยวกับยานพาหนะของสถานี
- ดูแลด้านอาคารสถานที่ของสถานี และอำนวยความสะดวกในการขอใช้สถานที่



### บุคลากรประกอบด้วย

1. ผู้บังคับบัญชากลุ่มงาน
2. ฝ่ายบริหารทั่วไป
3. ฝ่ายงบประมาณ และการเงิน
4. ฝ่ายธุรการ และสารบรรณ
5. ฝ่ายพัสดุ ครุภัณฑ์
6. ฝ่ายอาคารและสถานที่
7. ฝ่ายยานพาหนะ

### 1.2 กลุ่มงานผลิตรายการโทรทัศน์

#### มีหน้าที่และความรับผิดชอบ ดังนี้

- วางแผนด้านผลิตรายการต่าง ๆ ทั้งในห้องส่งและนอกสถานที่ ตามนโยบายของคณะกรรมการผลิตรายการโทรทัศน์รัฐสภา และแผนงานของสถานีวิทยุโทรทัศน์รัฐสภา

- ศึกษา วิเคราะห์ ออกแบบ สร้างสรรค์งานกราฟิก ออกแบบโฆษณา สร้างสรรค์ฉาก ใต้เต็ล อินเตอร์ลูด เครดิต และวางแผนการผลิตรายการทั้งด้านรูปแบบการนำเสนอและประเด็นเนื้อหารายการ เพื่อสร้างสรรค์รายการที่ได้มาตรฐาน ควบคุมคุณภาพรายการ พัฒนาความคิดสร้างสรรค์

- จัดเก็บข้อมูลภาพและเสียง ให้บริการข้อมูลในรูปของสื่อต่างๆ และทำสำเนารายการที่แพร่ภาพออกอากาศให้แก่สมาชิกรัฐสภา และผู้ขอใช้บริการ

#### บุคลากรประกอบด้วย

1. ผู้บังคับบัญชากลุ่มงาน
2. ฝ่ายผลิตรายการในห้องส่ง
3. ฝ่ายผลิตรายการนอกห้องส่ง
4. ฝ่ายผลิตออกแบบโฆษณาและศิลปกรรม
5. ฝ่ายบริการภาพ, ข้อมูล และห้องสมุดเทป

### 1.3 กลุ่มงานบริหารรายการโทรทัศน์

#### มีหน้าที่และความรับผิดชอบ ดังนี้

- การบริหารจัดการด้านเวลาและรายการออกอากาศ

- วางแผนการจัดทำผังรายการหลัก ผังรายการเปิดสมัยประชุม และปิดสมัยประชุม ผังรายการประจำเดือน และผังรายการประจำวัน

- จัดทำแนวทางในการตรวจสอบคุณภาพและเนื้อหาของรายการและข้อมูล ก่อนนำไปแพร่ภาพออกอากาศ รวมทั้งกำกับดูแลและควบคุมรายการออกอากาศทั้งหมดของสถานี

- ควบคุมและประสานการออกอากาศให้ตรงตามผังรายการประจำวัน

- ควบคุมดูแลประสานและสนับสนุน ผู้ประกาศ พิธีกร ผู้ดำเนินรายการ ของสถานีฯ ทั้งใน  
ห้องส่งและนอกสถานที่

#### บุคลากรประกอบด้วย

1. ผู้บังคับบัญชากลุ่มงาน
2. ฝ่ายจัดรายการ
3. ฝ่ายตรวจสอบรายการ
4. ฝ่ายปฏิบัติการออกอากาศ
5. ฝ่ายผู้ประกาศและกระจายเสียง

#### 1.4 กลุ่มงานผลิตข่าวโทรทัศน์

##### มีหน้าที่และความรับผิดชอบ ดังนี้

- กำหนดทิศทางการนำเสนอข่าว ควบคุม วางแผนการบริหารในการรายงานข่าว สื่อข่าว  
และวิเคราะห์ข่าวในวงงานของรัฐสภา และข่าวด้านนิติบัญญัติ เพื่อนำเสนอต่อประชาชน

- กำกับดูแลการปฏิบัติงานของทีมข่าวให้เป็นมาตรฐาน มีจรรยาบรรณ ของผู้สื่อข่าว

- ผลิตรายการข่าว สารคดีข่าว และวิเคราะห์ข่าวทั้งในรัฐสภาและนอกสภา ตรวจสอบข้อมูล  
ข่าวสาร พิจารณาคัดเลือก เรียบเรียง ผลิตข่าว และรวบรวมเรียบเรียงข้อมูลข่าวสาร เพื่อนำเสนอ  
ออกอากาศ

#### บุคลากรประกอบด้วย

1. ผู้บังคับบัญชากลุ่มงาน
2. ฝ่ายบรรณาธิการ และธุรการข่าว
3. ฝ่ายผู้สื่อข่าว
4. ฝ่ายสนับสนุนการผลิตข่าว (ช่างภาพ, ตัดต่อ)
5. ฝ่ายผู้ประกาศข่าว พิธีกรข่าว
6. ฝ่ายบริการภาพ, ข้อมูลข่าว และห้องสมุดข่าว

#### 1.5 กลุ่มงานเทคนิคและเทคโนโลยีโทรทัศน์

##### มีหน้าที่และความรับผิดชอบ ดังนี้

- วางแผนด้านงานวิศวกรรม กำหนดทิศทางการเลือกใช้เทคโนโลยี

- จัดทำแผนด้านงบประมาณ ทั้งแผนระยะสั้นและระยะยาว

- ศึกษาวิเคราะห์ ติดตาม ค้นคว้า นำเสนอ สรุปข้อมูลเกี่ยวกับความก้าวหน้าทางเทคโนโลยี  
โทรทัศน์และการสื่อสารในปัจจุบันและอนาคต

- ให้คำปรึกษาด้านวิชาการ จัดการฝึกอบรมบุคลากรด้านเทคนิค จัดอบรมสัมมนาทางด้านเทคนิคทั้งในและต่างประเทศอย่างต่อเนื่อง
  - ควบคุม กำกับอุปกรณ์เทคนิคห้องส่งโทรทัศน์ สำหรับการผลิตรายการสดและบันทึกเทป
  - ควบคุม บริหารจัดการและดำเนินการด้านเทคนิคการผลิตรายการโทรทัศน์นอกสถานที่ ด้วยรถถ่ายทอดนอกสถานที่ ( OB VAN ) รถถ่ายทอดสดข่าว ( DSNG ) และรถเชื่อมโยงสัญญาณดาวเทียม
    - ควบคุม กำกับอุปกรณ์ห้องควบคุมหลัก ( MCR ) ห้องรวมสัญญาณ ( CAR ) ระบบเชื่อมโยงสัญญาณต่าง ๆ เพื่อการส่งออกอากาศภาคพื้นดินและระบบดาวเทียม
    - แก้ไขซ่อมบำรุงวัสดุอุปกรณ์ ในเบื้องต้น
    - จัดทำแผนบำรุงรักษา ประเมินสภาพของเครื่องอุปกรณ์ในการผลิตรายการโทรทัศน์ การสำรองอะไหล่ การบริหารอุปกรณ์ทดแทนระหว่างการซ่อมบำรุง
- ให้บริการสนับสนุนด้านเทคนิคและระบบสื่อสารภายในสถานีฯ

#### บุคลากรประกอบด้วย

1. ผู้บังคับบัญชากลุ่มงาน
2. ฝ่ายบริหารงานเทคนิค
3. ฝ่ายพัฒนาเทคโนโลยี
4. ฝ่ายเทคนิคห้องส่ง
5. ฝ่ายเทคนิคนอกห้องส่ง
6. ฝ่ายเทคนิคออกอากาศ
7. ฝ่ายเครื่องส่งและเชื่อมโยงสัญญาณ
8. ฝ่ายบำรุงรักษา และสนับสนุนงานเทคนิคทั่วไป

#### 1.6 กลุ่มงานแผนงานวิชาการและสื่อสารองค์กร

มีหน้าที่และความรับผิดชอบ ดังนี้

- จัดทำแผนกลยุทธ์การดำเนินงานล่วงหน้าระยะ 4 ปี
- จัดทำแผนปฏิบัติงานและงบประมาณประจำปีของสถานีวิทยุโทรทัศน์รัฐสภาที่สอดคล้องกับแผนยุทธศาสตร์และเป้าหมายเชิงกลยุทธ์ของสำนักงานเลขาธิการสภาผู้แทนราษฎร
  - ประเมินผลและทำการวิจัยรายการเพื่อพัฒนาประสิทธิภาพ และคุณภาพของรายการให้มีมาตรฐาน
  - ดำเนินงานการประชาสัมพันธ์ ในการผลิตรายการ/ข่าว การแลกเปลี่ยนรายการ/ข่าว การแลกเปลี่ยนบุคลากร

- วางแผนการพัฒนาบุคลากรด้านรายการ ด้านข่าว ด้านเทคนิค และด้านการบริหารจัดการ รวมทั้งทำหน้าที่ประสานงานตลอดจนจัดทำแผนงาน โครงการและดำเนินงานด้านการประชาสัมพันธ์ ทั้งภายในและภายนอกองค์กร

#### **บุคลากรประกอบด้วย**

1. ผู้บังคับบัญชากลุ่มงาน
2. ฝ่ายแผนงานและวิชาการ
3. ฝ่ายวิจัย และประเมินผล
4. ฝ่ายพัฒนาบุคลากร
5. ฝ่ายสื่อสารประชาสัมพันธ์องค์กร

#### **2. ยุทธศาสตร์ด้านระบบงาน**

เพื่อให้มีการพัฒนาด้านระบบงานของสถานีวิทยุโทรทัศน์รัฐสภา ควรพัฒนาปรับปรุง เพื่อให้มีการพัฒนาด้านระบบงานของสถานีวิทยุโทรทัศน์รัฐสภา ควรปรับปรุงเพิ่มประสิทธิภาพของการปฏิบัติราชการ คุณภาพการให้บริการ โดยส่งเสริมและสนับสนุน การประยุกต์ใช้เทคโนโลยี เพื่อการพัฒนางานอย่างมีประสิทธิภาพ ดังนี้

2.1 ด้านประสิทธิภาพของการปฏิบัติราชการ ควรปรับปรุงระบบการบริหารจัดการให้สะดวก รวดเร็ว ลดขั้นตอนการทำงานเพื่อให้คล่องตัว บริหารจัดการงบประมาณอย่างคุ้มค่า พัฒนานำระบบเทคโนโลยีมาประยุกต์ใช้ในการปฏิบัติงาน

2.2 ด้านคุณภาพการให้บริการ ควรปรับปรุงระบบการบริหารจัดการอย่างมีประสิทธิภาพ เอื้อต่อการดำเนินงานที่มุ่งเน้นผลงาน บุคลากรมีความพึงพอใจในการให้บริการและผู้รับบริการมีความพึงพอใจ

#### **3. ยุทธศาสตร์ด้านบุคลากร**

การพัฒนาศักยภาพบุคลากรของสถานีวิทยุโทรทัศน์รัฐสภา ควรส่งเสริมให้บุคลากรมีการพัฒนาความสามารถทางวิชาการและวิชาชีพ สามารถตอบสนองความต้องการของผู้รับบริการ พัฒนาบุคลากรให้มีทัศนคติเชิงบวกต่อวิชาชีพด้วยระบบการจัดการความรู้ที่ดี ปรับเปลี่ยนกระบวนการสนับสนุนสร้างคุณค่าและวัฒนธรรมร่วมขององค์กร สามารถพัฒนาองค์ความรู้และถ่ายทอดความรู้ให้แก่บุคลากรในองค์กรและเผยแพร่สู่สาธารณชนได้ พัฒนาขีดความสามารถของบุคลากรให้ใช้เทคโนโลยีสารสนเทศมาประยุกต์ใช้ในการปฏิบัติงาน เพื่อเป็นกลไกในการขับเคลื่อนการพัฒนาและการบริหารจัดการของสถานีวิทยุโทรทัศน์รัฐสภา เพื่อให้ผู้รับบริการมีความพึงพอใจ

### ผลที่คาดว่าจะได้รับจากการพัฒนายุทธศาสตร์โครงสร้างสถานีวิทยุโทรทัศนรัฐสภา

การพัฒนาองค์กร เป็นแนวคิดที่คาดว่าจะได้รับการเปลี่ยนแปลงในทุก ๆ ด้าน ไม่ว่าจะเป็นด้านบุคลากร อาคารสถานที่ การผลิตรายการที่มีคุณภาพ ช่องทางในการเผยแพร่ประชาสัมพันธ์ ตามภารกิจหลักของสถานีวิทยุโทรทัศนให้มีประสิทธิผลมากยิ่งขึ้น

เพื่อให้สอดคล้องกับการก่อสร้างอาคารรัฐสภาแห่งใหม่ ซึ่งมีการบริหารจัดการที่จะแยกส่วน การบริการออกเป็นสองส่วนใหญ่ ๆ คือ ส่วนของห้องประชุมสภาผู้แทนราษฎร และส่วนของ ห้องประชุมวุฒิสภา ที่สามารถจัดให้มีการประชุมพร้อมกันได้ ปัญหาที่จะตามมาก็คือ สถานีวิทยุโทรทัศนรัฐสภาไม่สามารถถ่ายทอดสดการประชุมพร้อมกันได้ เนื่องจากด้านเทคนิคของช่องสัญญาณความถี่ซึ่งมีเพียงความถี่เดียว การที่จะออกอากาศการประชุมของสภาผู้แทนราษฎร หรือการประชุมของวุฒิสภา จึงต้องเป็นการตัดสินใจของผู้บริหาร ในกรณีที่ยังไม่มีการพัฒนา ปรับโครงสร้างเพื่อรองรับภารกิจดังกล่าว ในขณะเดียวกันแผนยุทธศาสตร์ในการพัฒนาเพื่อรองรับภารกิจในอนาคตของสถานีวิทยุโทรทัศนรัฐสภา ที่เตรียมไว้ตอนนี้ก็คือการวางแผนสร้างอาคารสถานีวิทยุโทรทัศนรัฐสภา ที่ได้รับอนุมัติแบบอาคารโครงสร้างภายนอกและภายใน เพื่อตอบสนองและรองรับภารกิจที่เพิ่มมากขึ้น ส่วนแผนการถ่ายทอดสดการประชุม เมื่อมีการพัฒนาโครงสร้างจะทำให้มีเจ้าหน้าที่ฝ่ายต่าง ๆ เข้ามารับผิดชอบงานของตนเองได้อย่างชัดเจนและมีประสิทธิภาพมากยิ่งขึ้น

## บรรณานุกรม

### สื่ออิเล็กทรอนิกส์

แนวคิดเกี่ยวกับองค์การ ทฤษฎีองค์การ และการออกแบบองค์การ. มหาวิทยาลัยเนชั่น สืบค้นเมื่อ

วันที่ 21 มกราคม 2559, จาก <http://www.nation.ac.th/newsdetail.php?main=9/32/247&content=254>

นายเสปียงปัญญา. ความหมายของ SWOT Analysis. สืบค้นเมื่อวันที่ 20 มกราคม 2559, จาก

<http://methawit.blogspot.com/2012/04/blog-post.html>

แผนยุทธศาสตร์ การพัฒนาสถานีวิทยุกระจายเสียงและวิทยุโทรทัศน์รัฐสภา พ.ศ. 2557 – 2560 .

การวิเคราะห์สภาพแวดล้อม ( SWOT Analysis ) สถานีวิทยุกระจายเสียงและวิทยุโทรทัศน์รัฐสภา.

สืบค้นเมื่อวันที่ 21 มกราคม 2559, จาก [http://www.radioparliament.net/parliament/uploads/knowledge/doc\\_8208540091.pdf](http://www.radioparliament.net/parliament/uploads/knowledge/doc_8208540091.pdf)

สถานีวิทยุโทรทัศน์แห่งประเทศไทย กรมประชาสัมพันธ์. ประวัติที่มา. โครงสร้างภายในหน่วยงาน.

สืบค้นเมื่อวันที่ 22 มกราคม 2559, จาก [http://tv11.thaibell.com/viewpage.php?page\\_id=1](http://tv11.thaibell.com/viewpage.php?page_id=1)

สถานีวิทยุกระจายเสียงแห่งประเทศไทย กรมประชาสัมพันธ์. โครงสร้างภายในหน่วยงาน. สืบค้นเมื่อ

วันที่ 22 มีนาคม 2559, จาก <http://nbt.prd.go.th/home.html>

## ประวัติผู้ศึกษา

ชื่อ – นามสกุล นายพิษณุ จารีย์พันธ์

ตำแหน่งปัจจุบัน นักวิชาการโสตทัศนศึกษาชำนาญการพิเศษ

วุฒิการศึกษา ศีษษาศาสตรบัณฑิต สาขาโสตทัศนศึกษา มหาวิทยาลัยรามคำแหง

ชื่อหน่วยงาน กลุ่มงานผลิตเอกสาร สำนักประชาสัมพันธ์ สำนักงานเลขาธิการสภาผู้แทนราษฎร

สถานที่ทำงาน สำนักงานเลขาธิการสภาผู้แทนราษฎร ถนนประดิพัทธ์ แขวงสามเสนใน เขตพญาไท  
กรุงเทพมหานคร 10400

โทรศัพท์ 0 2244 2293 โทรสาร 0 2244 2292

