

บึงบอระเพ็ด



.N6
31
4

บึงทองแห่งลุ่มน้ำสี่แคว



กระทรวงศึกษาธิการ



THAI NATIONAL ASSEMBLY LIBRARY



3961141092

D98

วันที่ 22 / พค / 49

เลขทะเบียน 91 11772

เลขหมู่ DS
589.N6
T388M

2544

บึงบอระเพ็ด

บึงทอง

แหล่งลุ่มน้ำสี่แคว



กรมวิชาการ

กระทรวงศึกษาธิการ

สมบัติห้องสมุดรัฐสภา

บึงบอระเพ็ด บึงทองแห่งลุ่มน้ำสีแคว

ศูนย์พัฒนาหนังสือ กรมวิชาการ กระทรวงศึกษาธิการ
พิมพ์ครั้งที่ ๑ พ.ศ. ๒๕๔๔

จำนวน ๑๕,๐๐๐ เล่ม

© สงวนลิขสิทธิ์ กรมวิชาการ กระทรวงศึกษาธิการ

ISBN 974-269-0154

พิมพ์ที่โรงพิมพ์คุรุสภาลาดพร้าว

๒๒๔๙ ถนนลาดพร้าว วังทองหลาง

กทม. ๑๐๓๑๐

นายวิชัย พยัคฆโส ผู้พิมพ์ผู้โฆษณา

ข้อมูลรายการหนังสือ

๙๑๕.๙๓๕๓ กรมวิชาการ.

ก-บ บึงบอระเพ็ด บึงทองแห่งลุ่มน้ำสีแคว/กรมวิชาการ.--

กรุงเทพฯ : โรงพิมพ์คุรุสภาลาดพร้าว, ๒๕๔๔.

๑๐๗ หน้า. ภาพประกอบ; ๒๑ ซม.

๑. นครสวรรค์. ๒. บึงบอระเพ็ด. ๓. ชื่อเรื่อง.

คำนำ

ตามพระราชบัญญัติการศึกษาแห่งชาติ พ.ศ. ๒๕๔๒ เกี่ยวกับ
แนวการจัดการศึกษาในมาตรา ๒๔ ที่ให้ส่งเสริมสนับสนุนให้ผู้สอนสามารถ
จัดบรรยากาศ สภาพแวดล้อม สื่อการเรียน และอำนวยความสะดวกเพื่อให้
ผู้เรียนเกิดการเรียนรู้และมีความรอบรู้นั้น กรมวิชาการเล็งเห็นความสำคัญ
ในเรื่องดังกล่าว จึงได้คัดเลือกครู นักวิชาการการศึกษา และศึกษานิเทศก์
เข้ารับการอบรมตามโครงการการเขียน และบรรณาธิการกิจหนังสือสารคดี
ในงานสัปดาห์หนังสือแห่งชาติส่วนภูมิภาคประจำปี พ.ศ. ๒๕๔๒ ณ จังหวัด
ลำปาง และได้พิจารณาผลงานเขียนสารคดีที่น่าสนใจ และเป็นประโยชน์ต่อ
ท้องถิ่นของบุคลากรดังกล่าว โดยกรมวิชาการนำมาจัดพิมพ์เป็นหนังสืออ่าน
เพิ่มเติม กลุ่มวิชาสังคมศึกษา ระดับมัธยมศึกษา ในปีงบประมาณ ๒๕๔๔
จำนวน ๙ เล่ม เพื่อเผยแพร่ให้โรงเรียนระดับมัธยมศึกษาทั่วประเทศ

หนังสือเรื่อง บึงบอระเพ็ด บึงทองแห่งลุ่มแม่น้ำสี่แคว เล่มนี้
เป็นหนังสือเล่มหนึ่งในจำนวน ๙ เล่มดังกล่าวข้างต้น ให้ความรู้ความเข้าใจ
เกี่ยวกับจังหวัดนครสวรรค์โดยสังเขป ความเป็นมาและภูมิศาสตร์ของบึง
บอระเพ็ด ทรัพยากรธรรมชาติ อาทิ ทรัพยากร น้ำ พืช และสัตว์ที่อาศัย
ในแหล่งน้ำ แหล่งการเรียนรู้ที่น่าสนใจ ได้แก่ อุทยานนกน้ำ ศูนย์พัฒนา
ประมงน้ำจืดนครสวรรค์ รวมถึงการพัฒนาบึงบอระเพ็ด

กรมวิชาการขอขอบคุณคุณอาจารย์กาญจนา ไนเสนา และอาจารย์
กัญญาทิพ ปรากฏมาก ผู้เขียนและเรียบเรียง รวมทั้งผู้ที่มีส่วนทุกท่านที่
ทำให้การจัดทำหนังสือสำเร็จลุล่วงด้วยดี หวังว่าหนังสือเล่มนี้จะให้ประโยชน์
แก่นักเรียนและผู้อ่านตามสมควร

(นายประพัฒน์พงษ์ เสนาฤทธิ์)

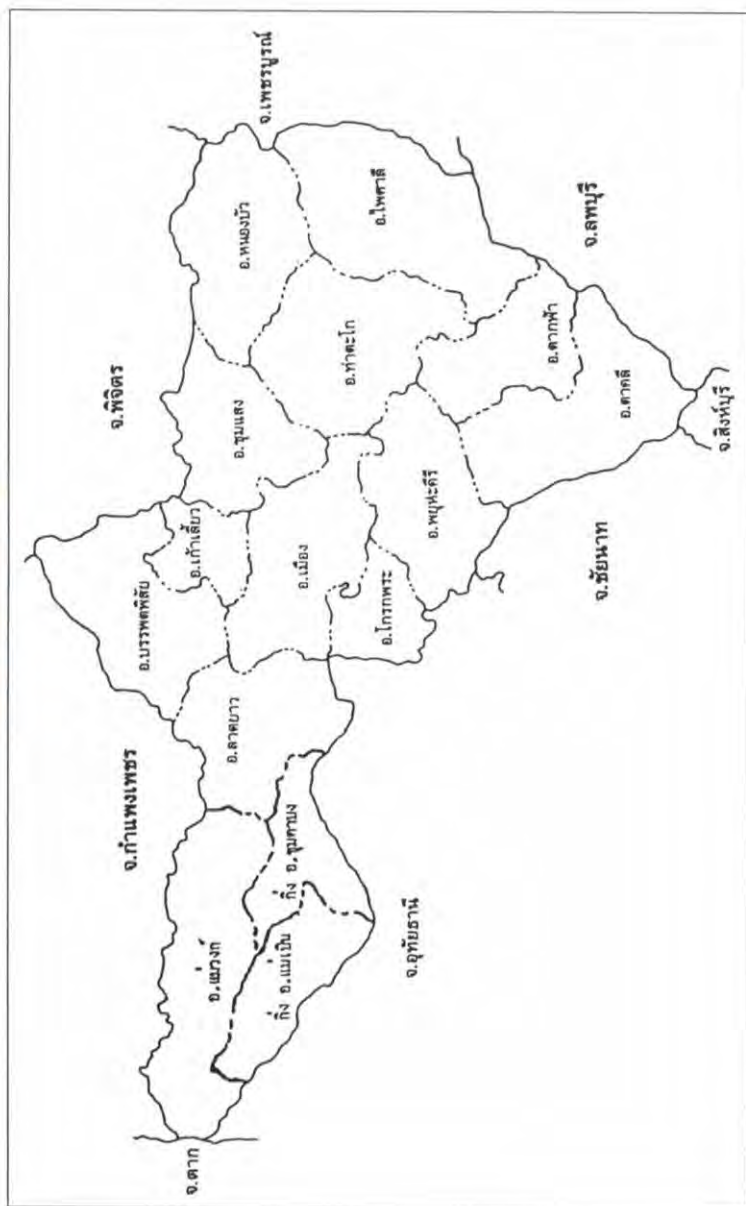
อธิบดีกรมวิชาการ

๒๕ พฤษภาคม ๒๕๔๔

สารบัญ

	หน้า
นครสวรรค์ เมืองสี่แคว	๔
สถาปนามิศาสตร์	
ที่ตั้งและอาณาเขต	๕
ลักษณะภูมิประเทศและภูมิอากาศ	๖
แม่น้ำสายสำคัญ	๗
ทรัพยากรธรรมชาติ	
ประชากรและอาชีพ	๙
บึงงามนามบอระเพ็ด	๑๑
ความเป็นมาของบึงบอระเพ็ด	๑๒
ลักษณะภูมิประเทศ	๑๕
การกำหนดเขต	
ที่ตั้งและการเดินทาง	๑๗
สรรพชีวิตที่บึงบอระเพ็ด	๑๘
ทรัพยากรน้ำ	๒๐
ทรัพยากรพืชน้ำ	๒๑
ทรัพยากรสัตว์	๒๒
พันธุ์ไม้หน้า	๒๕
พันธุ์ปลา	๒๘
พันธุ์นกหน้า	๔๓
เที่ยวบึงบอระเพ็ด	๕๕
อุทยานนกน้ำ	๕๙
หลักในการอนุรักษ์นกน้ำ	๖๖
ศูนย์พัฒนาประมงน้ำจืดนครสวรรค์	๖๙
บึงบอระเพ็ดกับการพัฒนา	๗๗
ภาคผนวก	๘๓
บรรณานุกรม	๑๐๔

แผนที่จังหวัดนครสวรรค์



คำขวัญจังหวัดนครสวรรค์

เมืองสี่แคว

แห่งมังกร



พักผ่อนบึงบอระเพ็ด



ปลารสเด็ดปากน้ำโพ



นครสวรรค์ เมืองสี่แคว

นครสวรรค์ได้ชื่อว่าเป็นเมืองสี่แคว เพราะปิง วัง ยม น่าน แม่น้ำสายสำคัญได้ไหลมาบรรจบเป็นต้นน้ำที่ตำบลปากน้ำโพ อำเภอเมือง จังหวัดนครสวรรค์ ซึ่งก่อนจะถึงปากน้ำโพ แม่น้ำปิง กับแม่น้ำวังได้ไหลมาบรรจบที่อำเภอบ้านตาก จังหวัดตาก แม่น้ำน่าน กับแม่น้ำยมได้ไหลมาบรรจบกันที่ตำบลเกยไชย อำเภอชุมแสง จังหวัดนครสวรรค์ จุดที่สายน้ำ ๒ สายใหญ่ไหลมาบรรจบกันที่ปากน้ำโพ มีแผ่นดินยื่นล้ำเป็นแหลมอยู่ตรงกลาง เรียกว่า “เกาะยม” ที่นั่นจะเห็นแม่น้ำปิงเป็นสีเขียวไหลบรรจบกับแม่น้ำน่านที่เป็นสีน้ำตาล ตรงปลายแหลมมีสี่ของแม่น้ำทั้งสองสายตัดกันอย่างเด่นชัดเป็นที่ตรึงตาตรึงใจแก่ผู้พบเห็นยิ่งนัก แม่น้ำทั้งสองสายรวมตัวกันเป็นต้นแม่น้ำเจ้าพระยา ซึ่งเป็นแม่น้ำสายสำคัญของประเทศไทย บริเวณต้นแม่น้ำมีทัศนียภาพอันสวยงาม ทั้งริมฝั่งแม่น้ำน่านก็มีเรือนแพให้ได้ชมวิถีชีวิตของชาวบ้านทั้งสองฝั่งแม่น้ำอีกด้วย

สภาพภูมิศาสตร์

จังหวัดนครสวรรค์มีสภาพพื้นที่ส่วนใหญ่เป็นที่ราบลุ่ม มีภูเขาสูงและป่าทึบทางทิศตะวันตก และมีป่าไม้เบญจพรรณทางทิศตะวันออก พื้นที่ตอนกลางของจังหวัดมีลักษณะเป็นแอ่งที่ต่ำสูงกว่าระดับน้ำทะเล ๓๐ เมตร แล้วค่อยลาดสูงไปทางทิศตะวันตก มีแหล่งแม่น้ำที่สำคัญไหลผ่านช่วงกลางของจังหวัด คือ แม่น้ำปิง



แม่น้ำยม แม่น้ำน่าน รวมกันเป็นแม่น้ำเจ้าพระยา แหล่งน้ำดังกล่าวแบ่งพื้นที่ของจังหวัดออกเป็นด้านตะวันออกและตะวันตก นอกจากนี้ ยังมีบึงน้อยใหญ่หลายแห่ง โดยเฉพาะบึงบอระเพ็ดซึ่งเป็นแหล่งเพาะปลาน้ำจืดที่ใหญ่ที่สุดของประเทศ

จังหวัดนครสวรรค์เป็นประตูจังหวัดภาคเหนือ จังหวัดนครสวรรค์อุดมไปด้วยทรัพยากรธรรมชาติ ป่าไม้ สัตว์ป่า แร่ธาตุ ตลอดจนภูมิประเทศที่สวยงาม

จังหวัดนครสวรรค์ตั้งอยู่ระหว่างละติจูดที่ ๑๕ องศา ๔๐ ลิปดาเหนือกับละติจูด ๑๖ องศา ๑๐ ลิปดาเหนือ และระหว่างลองจิจูด ๙๙ องศา ๕ ลิปดาตะวันออก โดยอยู่บริเวณตอนกลางของประเทศไทย เหนือเส้นศูนย์สูตรก่อนไปทางซีกโลกด้านตะวันออก

ที่ตั้งและอาณาเขต

นครสวรรค์ตั้งอยู่ในเขตภาคเหนือตอนล่างหรือภาคกลางตอนบนของประเทศไทย ห่างจากกรุงเทพมหานครไปทางทิศเหนือโดยทางรถยนต์ระยะทางประมาณ ๒๓๗ กิโลเมตร โดยทางรถไฟระยะทางประมาณ ๒๕๐ กิโลเมตร

นครสวรรค์ แบ่งเขตการปกครองเป็น ๑๓ อำเภอ กับ ๒ กิ่งอำเภอ คือ อำเภอเมืองนครสวรรค์ อำเภอเก้าเลี้ยว อำเภอโกรกพระ อำเภอชุมแสง อำเภอดงขี้เหล็ก อำเภอตากฟ้า อำเภอตากสิน อำเภอท่าตะโก อำเภอบรรพตพิสัย อำเภอพยุหะคีรี อำเภอไพศาลี



อำเภอลาดยาว อำเภอหนองบัว อำเภอแม่वंก กิ่งอำเภอชุมตาบง และกิ่งอำเภอแม่เป็น เมื่อเปรียบเทียบกับจังหวัดอื่นๆ ในประเทศไทย นครสวรรค์จัดเป็นจังหวัดขนาดกลาง

รูปร่างของจังหวัดนครสวรรค์มีลักษณะเป็นแนวยาว จากทิศตะวันตกจรดทิศตะวันออก มีรูปร่างคล้ายผีเสื้อกางปีกบิน

นครสวรรค์มีอาณาเขตติดต่อกับจังหวัดใกล้เคียง ๘ จังหวัด ดังนี้

ทิศเหนือ	ติดต่อกับ	จังหวัดพิจิตรและจังหวัดกำแพงเพชร
ทิศใต้	ติดต่อกับ	จังหวัดลพบุรี จังหวัดอุทัยธานี จังหวัดชัยนาท และจังหวัดสิงห์บุรี
ทิศตะวันออก	ติดต่อกับ	จังหวัดเพชรบูรณ์
ทิศตะวันตก	ติดต่อกับ	จังหวัดตาก

ลักษณะภูมิประเทศและภูมิอากาศ

ลักษณะภูมิประเทศของจังหวัดนครสวรรค์คล้ายแอ่งกระทะ โดยพื้นที่ตอนกลางของจังหวัดเป็นแอ่งที่ราบน้ำท่วมถึง สูงจากระดับน้ำทะเลประมาณ ๒๒ เมตร แต่บริเวณทางทิศตะวันออก และทางทิศตะวันตกจะมีระดับค่อยๆ สูงขึ้นๆ โดยเฉพาะทางด้าน



ทิศตะวันตกสุดในอำเภอแม่วงก์ พื้นที่มีระดับสูงมากถึง ๑,๗๘๐ เมตร ที่เขาตาโจ

จากสภาพที่ราบลุ่มดังกล่าวทำให้เกิดแหล่งน้ำสำคัญ เนื่องจากตอนกลางของจังหวัดนครสวรรค์มีพื้นที่เป็นแอ่งต่ำ จึงเป็นที่รองรับลำน้ำหลายสาย เช่น แม่น้ำปิง แม่น้ำน่าน ที่ไหลมาบรรจบกัน เป็นต้นกำเนิดของแม่น้ำเจ้าพระยา ซึ่งเป็นแม่น้ำสายสำคัญที่สุดในประเทศไทย รวมทั้งมีบึงขนาดใหญ่ที่สุดของประเทศไทยคือบึงบอระเพ็ด

ลักษณะภูมิอากาศของจังหวัดนครสวรรค์โดยทั่วไปคล้ายกับภาคกลางมากกว่าภาคเหนือ คือมีลักษณะภูมิอากาศประเภททุ่งหญ้าเมืองร้อน ค่อนข้างร้อนและแห้งแล้ง อุณหภูมิเฉลี่ยตลอดปี ๒๘.๗ องศาเซลเซียส โดยมีอุณหภูมิสูงสุดเฉลี่ย ๓๔.๔ องศาเซลเซียส และอุณหภูมิต่ำสุดเฉลี่ย ๒๐ องศาเซลเซียส ค่าเฉลี่ยสูงสุดในเดือนเมษายนเท่ากับ ๓๘.๑ องศาเซลเซียส และมีค่าเฉลี่ยต่ำสุดในเดือนมกราคมเท่ากับ ๑๘.๑ องศาเซลเซียส

ปริมาณน้ำฝนเฉลี่ยตลอดปี ๑,๐๗๐.๕ มิลลิเมตร ฝนตกเฉลี่ย ๑๑๓.๒ วันต่อปี ฝนตกชุกในเดือนกันยายน เฉลี่ยสูงสุดประมาณ ๒๓๑.๘ มิลลิเมตร และเดือนธันวาคมมีฝนตกเฉลี่ยน้อยที่สุด ประมาณ ๗.๓ มิลลิเมตร น้ำฝนเป็นแหล่งน้ำธรรมชาติที่สำคัญที่สุดสำหรับการประกอบอาชีพเกษตรกรรม การอุปโภค บริโภค และเป็นต้นกำเนิดของแหล่งน้ำต่างๆ



แม่น้ำสายสำคัญ

นครสวรรค์มีแม่น้ำสำคัญไหลผ่าน คือ แม่น้ำเจ้าพระยา แม่น้ำปิง แม่น้ำยม แม่น้ำน่าน และมีลำห้วยลำคลอง อันมีต้นกำเนิดจากภูเขาและเทือกเขาต่างๆ ซึ่งมีความสำคัญในด้านเศรษฐกิจ เกษตรกรรม การคมนาคม การท่องเที่ยว การอุตสาหกรรม อุปโภค บริโภค ตลอดจนเป็นแหล่งประมงน้ำจืดที่สำคัญ

แม่น้ำเจ้าพระยา เกิดจากการไหลมารวมกันของแม่น้ำปิง และแม่น้ำน่าน ที่บริเวณปากน้ำโพ แล้วไหลลงทางทิศใต้สู่ที่ราบลุ่มภาคกลางตอนใต้จนออกสู่ทะเลที่อ่าวไทย

แม่น้ำปิง ไหลผ่านท้องที่อำเภอบรรพตพิสัย อำเภอเก้าเลี้ยว และมาบรรจบกับแม่น้ำเจ้าพระยาที่บริเวณปากน้ำ

แม่น้ำน่าน เป็นลำน้ำสายสำคัญที่ไหลผ่านท้องที่อำเภอชุมแสง และมาบรรจบกับแม่น้ำปิงที่ปากน้ำโพ

แม่น้ำยม มีต้นกำเนิดจากเทือกเขาในจังหวัดแพร่ แล้วไหลผ่านจังหวัดในภาคเหนือลงมาบรรจบกับแม่น้ำน่านบริเวณอำเภอชุมแสง

ทรัพยากรธรรมชาติ

นครสวรรค์มีทรัพยากรธรรมชาติที่สำคัญดังนี้

ทรัพยากรแร่ ได้แก่ แร่ใยหิน แร่เหล็ก หินปูน หินอ่อน หินแกรนิต ดินมาร์ลหรือดินสอพอง

ทรัพยากรป่าไม้ เป็นป่าสงวนแห่งชาติ ได้แก่ ป่าแม่วงก์-
แม่เป็น ป่าดงยาง-ห้วยพลับ ป่าเขาสูง-เขาพร ป่าเขาสนามชัย
ป่าเขาหลวง และป่าเขาตอก

ประชากรและอาชีพ

ประชากรในจังหวัดนครสวรรค์มีประมาณ ๑,๑๕๐,๐๐๐ คน
ประชากรอาศัยอยู่หนาแน่นในเขตอำเภอเมืองนครสวรรค์มากที่สุด
รองลงมาก็คืออำเภอตากาลี

ในด้านการประกอบอาชีพ ส่วนใหญ่ร้อยละ ๘๐ ประกอบ
อาชีพเกษตรกรรม ทำนา ทำไร่ ทำสวน เลี้ยงสัตว์ และการประมง
ร้อยละ ๑๕ ประกอบอาชีพด้านพาณิชยกรรมและอุตสาหกรรม
ร้อยละ ๕ ประกอบอาชีพรับจ้างและรับราชการ ถ้าหากพิจารณา
ในด้านกำลังแรงงานร้อยละ ๘๑.๑๑ เป็นผู้อยู่ในกำลังแรงงาน และ
ร้อยละ ๑๘.๘๙ เป็นผู้ไม่อยู่ในกำลังแรงงาน

ในจำนวนผู้อยู่ในกำลังแรงงาน ประกอบอาชีพเกษตรกรรม
ร้อยละ ๕๖.๖๙ และแรงงานทั่วไปร้อยละ ๓๕.๓๙ ส่วนที่เหลือ
ร้อยละ ๔.๖๓ ว่างาน และร้อยละ ๓.๒๙ เป็นแรงงานตามฤดูกาล

เนื่องจากจังหวัดนครสวรรค์มีสภาพเป็นที่ราบลุ่มและ
ตอนกลางของจังหวัดเป็นพื้นที่แอ่งต่ำ จึงเป็นที่รองรับลำน้ำจาก
หลายสายที่ไหลมารวมกันเป็นแม่น้ำเจ้าพระยา คลอง และหนองน้ำ
ต่างๆ ดังนั้นอาชีพเด่นอีกอย่างหนึ่งก็คือการประมง โดยเฉพาะการ
เลี้ยงปลาในบ่อนั้นเป็นที่นิยมมาก สำหรับการเลี้ยงปลาในกระชัง

ประชาชนจะนิยมเลี้ยงกันบริเวณริมสองฝั่งของลำน้ำน่านและลำน้ำเจ้าพระยา นอกจากนี้ยังมีบึงบอระเพ็ดซึ่งเป็นบึงน้ำจืดขนาดใหญ่ที่สุดในประเทศไทย ส่งผลให้เกษตรกรในจังหวัดประกอบอาชีพการประมงอยู่ทั่วไป บึงบอระเพ็ดนับว่าเป็นแหล่งน้ำที่มีสภาพเหมาะแก่การแพร่ขยายพันธุ์ปลา และสัตว์น้ำอื่นๆ ในอดีตเคยสำรวจพบว่า มีปลาชุกชุมกว่า ๑๔๘ ชนิด และมีจระเข้อาศัยอยู่มากมาย ปัจจุบันสูญพันธุ์ไปบ้างแล้ว ทั้งนี้เนื่องจากการสร้างเขื่อนกักเก็บน้ำตอนบนจึงมีปริมาณน้ำลดลง ทั้งยังถูกพรานจระเข้จับไปขายอีกด้วย



ต้นบอระเพ็ด

พันธุ์ไม้อันเป็นที่มาของชื่อบึงบอระเพ็ด

บึงบอระเพ็ด

บึงบอระเพ็ดเป็นเอกลักษณ์ที่โดดเด่น หนึ่งในสี่ของคำขวัญประจำจังหวัดนครสวรรค์ คือ เมืองสี่แคว แห่มังกร พักผ่อนบึงบอระเพ็ด ปลารสเด็ดปากน้ำโพ

บึงบอระเพ็ดเป็นบึงน้ำจืดขนาดใหญ่ที่สุดในประเทศไทย ซึ่งเกิดขึ้นตามธรรมชาติ เป็นความภาคภูมิใจของชาวจังหวัดนครสวรรค์ ดังนั้นจึงอาจกล่าวได้ว่าบึงบอระเพ็ดเป็นแหล่งทรัพยากรธรรมชาติที่สำคัญที่สุดของจังหวัดนครสวรรค์ ทั้งในด้านการท่องเที่ยวและด้านเกษตรกรรม

บึงบอระเพ็ดอุดมด้วยสัตว์น้ำและพันธุ์ไม้น้ำนานาชนิด เป็นแหล่งประมงน้ำจืดที่ใหญ่และสำคัญที่สุดของจังหวัดนครสวรรค์ ปลาที่มีชื่อเสียงที่สุดของบึงบอระเพ็ดคือปลาเสือตอ มีทั้งความสวยงามและมีรสชาติอร่อย แต่มีราคาสูง

บึงบอระเพ็ดมีนกนานาชนิดอาศัยอยู่ในช่วงเดือนพฤศจิกายน ถึงเดือนกุมภาพันธ์จะมีนกเปิดน้ำที่หน้าอากาศหนาว อพยพเดินทางมาจากประเทศจีนนับแสนๆ ตัว นกที่มีความสำคัญอีกชนิดหนึ่งคือนกเจ้าฟ้าหญิงสิรินธร นกชนิดนี้หายากมาก ในโลกนี้พบเพียงแห่งเดียวคือที่บึงบอระเพ็ด จังหวัดนครสวรรค์

บึงบอระเพ็ดเป็นแหล่งที่เหมาะสมแก่การศึกษาธรรมชาติและเที่ยวชมความงดงามยิ่งนัก ไม่ว่าจะเป็นแหล่งเพาะพันธุ์ปลาน้ำจืด อุทยานนกน้ำ จะเข้บึงบอระเพ็ด และสิ่งเพลินตาทางธรรมชาติอีกมากมาย ซึ่งล้วนแต่เป็นเสน่ห์ที่ดึงดูดใจนักท่องเที่ยวยิ่งนัก

ความเป็นมาของบึงบอระเพ็ด

บึงบอระเพ็ดมีพื้นที่ติดต่อกัน ๓ อำเภอ ได้แก่ อำเภอเมือง นครสวรรค์ อำเภอชุมแสง และอำเภอท่าตะโก ก่อนจะเป็นบึง เป็นที่ราบลุ่ม เป็นป่า ในใจกลางของป่ามีลำคลองไหลมาบรรจบลำน้ำน่าน ทางตะวันออกก็ไหลไปจนถึงอำเภอท่าตะโก

เดิมบึงบอระเพ็ดมีต้นไม้หนานาชนิดขึ้นอยู่มากมายหลายพันธุ์ เช่น ต้นกระท่อม ต้นตะแบก ต้นตะบาก ต้นเต็ง ต้นรัง ฯลฯ และอีกมากมายที่เป็นไม้เถาวัลย์ เช่น เชือกเถา คัดเค้า เถาวัลย์เปรียง ที่มากที่สุดก็เห็นจะเป็นบอระเพ็ดที่ขึ้นเต็มไปหมด นอกจากจะมีพืชต่าง ๆ แล้วบริเวณนี้ยังมีเสือ ช้าง หมูป่า ลิง ค่าง บ่าง ชะนี และสัตว์อื่น ๆ อีกมากมาย

พื้นที่บริเวณบึงเหมาะแก่การทำนาและการเพาะปลูกมาก เมื่อชาวบ้านจังหวัดต่าง ๆ รู้ข่าวว่าเป็นที่รกร้างว่างเปล่า ก็อพยพครอบครัวเข้ามาจับจองเป็นพื้นที่เพาะปลูก บุกสร้างถางป่าเป็นที่ทำมาหากิน

ชาวบ้านได้รวมกันสร้างวัดขึ้น มีพระเดินธุดงค์มารูปเดียว ชาวบ้านได้นิมนต์ท่านจำพรรษาที่วัด ท่านก็รับนิมนต์ พระรูปนี้ชื่อ หลวงตาสาด ท่านมีวิชาคาถาอาคมขลังมาก ชาวบ้านเกรงกลัว ท่านยังนึก นอกจากท่านจะเก่งทางด้านไสยศาสตร์แล้ว ท่านยังเก่งในการเป็นแพทย์แผนโบราณอีกด้วย เมื่อชาวบ้านเกิดเจ็บไข้ได้ป่วย ท่านก็รักษาโรคด้วยเครื่องสมุนไพรต่าง ๆ

วันหนึ่งเป็นวันพระเข้าปุริมพรรษา พวกชาวบ้านได้มาทำบุญกันมาก หลวงตาสาดก็ได้ปรารภขึ้นว่า วัดที่ท่านอยู่นี้ยังมีได้ตั้งชื่อเลย

ท่านขอให้ชาวบ้านช่วยกันตั้งชื่อ ชาวบ้านก็ตั้งชื่อกันต่างๆ นานา แต่ก็ไม่มีใครตั้งชื่อได้เหมาะสม ต่างก็ถกเถียงกันมากจนแทบจะลงไม้ลงมือกัน หลวงตาสาดก็บอกว่า “เอาอย่างนี้เถอะ เรามาดูพื้นที่ส่วนประกอบ แล้วพวกเราเห็นว่าส่วนใหญ่เจ็บไข้ได้ป่วยอาตมาก็รักษาพวกเราด้วยสมุนไพร ก็ใช้ของป่านี้ทั้งนั้น เช่น หญ้าแพรก ไบมะกา ฝักคูน เกาหญ้านาง ขมิ้นอ้อย บอระเพ็ด และอื่นๆ อีกมากมาย ท่านเห็นว่าอะไรมากกว่า” ทุกคนก็มาลงเอยกันที่เถาบอระเพ็ด ก็เลยตั้งชื่อวัดว่า “วัดบอระเพ็ด” และชาวบ้านก็เรียกชื่อวัดบอระเพ็ดตามที่หลวงตาสาดตั้งเมื่อครั้งนั้น ชื่อของบึงจึงเรียกตามวัดว่า “บึงบอระเพ็ด” จนถึงปัจจุบัน

พื้นที่บึงบอระเพ็ดเดิมเป็นที่ราบลุ่ม อุดมไปด้วยป่าไม้เบญจพรรณ มีลำคลองเล็กๆ ไหลผ่าน ประกอบด้วยหนองน้ำหลายแห่ง เมื่อถึงฤดูฝนจะมีน้ำทางเหนือไหลหลาก ทำให้น้ำท่วมบริเวณบึงบอระเพ็ด กลายเป็นทะเลสาบน้ำจืดขนาดใหญ่ อุดมไปด้วยพันธุ์สัตว์น้ำนานาชนิด

ในปี พ.ศ. ๒๔๖๖ กระทรวงเกษตรราธิการได้ให้ ดร.อิมแมคคอมมิก สมิท ซึ่งเป็นที่ปรึกษาเพาะพันธุ์ปลาชาวอเมริกัน ออกสำรวจบึงบอระเพ็ด เขาได้รายงานความเห็น เมื่อวันที่ ๒๐ กุมภาพันธ์ พ.ศ. ๒๔๖๖ ว่า บึงบอระเพ็ดเป็นแหล่งน้ำขนาดใหญ่ และมีความสำคัญมากเกี่ยวกับเรื่องการประมง เพราะเป็นแหล่งพันธุ์ปลา เป็นทำเลที่ปลาอาศัยเลี้ยงตัว วางไข่ และแพร่พันธุ์ ควรจะมีการบำรุงรักษาให้เป็นแหล่งที่อยู่อาศัยของปลา ดังนั้น กระทรวงเกษตรราธิการจึงได้นำเรื่องดังกล่าวกราบบังคมทูลฯ ขอ

พระบรมราชานุญาตสงวนบึงบอระเพ็ดไว้เป็นที่สงวนพันธุ์สัตว์น้ำ โดยการสร้างคันกันน้ำและประตูระบายน้ำ เพื่อเก็บกักน้ำตลอดปี และได้รับพระบรมราชานุญาตให้ดำเนินการได้เมื่อวันที่ ๘ มีนาคม พ.ศ. ๒๔๖๙

การก่อสร้างทำนบกั้นน้ำและประตูระบายน้ำเริ่มจากปี พ.ศ. ๒๔๗๐ และเสร็จสิ้นในปี พ.ศ. ๒๔๗๑ สามารถกักเก็บน้ำได้ตลอดปี กระทรวงพระคลังมหาสมบัติในเวลานั้นได้ประกาศกำหนดเขตบึงบอระเพ็ดไว้เป็นที่รักษาพืชพันธุ์ปลาน้ำจืด เมื่อปี พ.ศ. ๒๔๗๑ และพิจารณาแก้ไข ในปี พ.ศ. ๒๔๗๓ โดยกำหนดเนื้อที่ประกาศเป็นเขตหวงห้ามไว้ประมาณ ๒๕๐,๐๐๐ ไร่ ต่อมารัฐบาลได้ตราพระราชกฤษฎีกา ลงวันที่ ๔ สิงหาคม พ.ศ. ๒๔๘๐ ถอนการหวงห้ามเหลืออยู่จนถึงปัจจุบัน ๑๓๒,๗๓๗ ไร่ ๕๖ ตารางวา

ในปี พ.ศ. ๒๔๘๐ กระทรวงเกษตรราชการได้แบ่งเขตรักษาพืชพันธุ์ออกเป็น ๒ เขต คือ

เขตที่ ๑ เป็นเขตหวงห้ามมิให้ผู้ใดทำการประมงโดยเด็ดขาด มีเนื้อที่ ๓๘,๘๕๐ ไร่

เขตที่ ๒ เป็นเขตหวงห้ามที่อนุญาตให้ราษฎรทำการประมง โดยใช้เครื่องมือบางชนิดที่กำหนดให้ใช้ได้ มีเนื้อที่ ๘๓,๘๘๗ ไร่ ๕๖ ตารางวา

ในปัจจุบันการแบ่งเขตการบำรุงรักษาพืชพันธุ์สัตว์น้ำยังคงเป็นเช่นเดิม

ในปี พ.ศ. ๒๕๐๒ มีการปรับปรุงบึงบอระเพ็ดโดยลดน้ำปี พ.ศ. ๒๕๑๕ ปรับปรุงบึงบอระเพ็ดโดยการลดน้ำอีก และในปี

พ.ศ. ๒๕๓๔-๒๕๓๖ ได้มีการขุดลอกบูรณะปรับปรุงฝายกันน้ำใหม่ เพื่อให้สามารถกักเก็บน้ำได้มากขึ้น โดยสามารถกักเก็บน้ำได้ในระดับ ความสูง ๒๔ เมตร

ลักษณะภูมิประเทศ

พื้นที่ของบึงบอระเพ็ดส่วนใหญ่เป็นที่ราบน้ำท่วมถึง (Flood Plain) ทางด้านเหนือของบึงบอระเพ็ดมีแม่น้ำน่านไหล ผ่าน ทางด้านใต้มีลำห้วยเล็กๆ ไหลสู่บึง คือ คลองวังมหากรและ คลองขุด ทางด้านตะวันออกของบึงมีพื้นที่น้ำจืดเขาพนมเศษ น้ำ ไหลเข้าบึงทางคลองใยไหมและคลองตะโก น้ำไหลออกจากบึง บอระเพ็ดทางคลองบอระเพ็ดลงสู่แม่น้ำน่าน โดยปัจจุบันมีฝาย กันน้ำทางทิศตะวันตกของบึง และมีประตูระบายน้ำที่จะออกสู่ แม่น้ำน่านในศูนย์พัฒนาประมงน้ำจืดนครสวรรค์

การกำหนดเขต

บึงบอระเพ็ด คลองบอระเพ็ด และแม่น้ำน่าน บริเวณปาก คลองบอระเพ็ด ซึ่งอยู่ในพื้นที่อำเภอเมืองนครสวรรค์ อำเภอชุมแสง ทางราชการได้กำหนดไว้ในประเภทรักษาพืชพันธุ์สัตว์น้ำ ภายในเขต รักษาพืชพันธุ์สัตว์น้ำดังกล่าวอนุญาตให้ทำการประมงด้วยเครื่องมือ จับสัตว์น้ำประเภทสวิงและตะแกรง ซึ่งมีปากกว้างไม่เกิน ๑ เมตร ไซ อีจู้ ลัน ดุ่ม เบ็ดปักหรือเบ็ดธง เบ็ดล่อ เบ็ดพวง เบ็ดแร้ว เบ็ดนางรำ

บริเวณที่ห้ามทำการประมงโดยเด็ดขาด ได้แก่

บึงบอระเพ็ด

- ด้านทิศเหนือ ตั้งแต่จากจุดริมทางรถไฟด้านทิศใต้ในระยะ ๕๐๐ เมตร จากคันกันน้ำหนองดุกทางทิศตะวันตก เลียบตามแนวทางรถไฟด้านทิศใต้ขึ้นไปทางเหนือ ถึงหลักกิโลเมตรที่ ๒๕๙ ของทางรถไฟด้านทิศใต้ ขึ้นไปทางเหนือถึงหลักกิโลเมตรที่ ๒๕๙ ของทางรถไฟ เป็นสุดเขต

- ด้านทิศตะวันออก ตั้งแต่หลักกิโลเมตรที่ ๒๕๙ ของทางรถไฟ ตัดตรงไปทางทิศใต้ ถึงหลัก ข.ส.น. ที่ ๑๐ เป็นสุดเขต

- ด้านทิศใต้ ตั้งแต่ ข.ส.น.ที่ ๑๐ ตัดไปทางทิศตะวันตกตามแนวหลัก ข.ส.น. ผ่านคันกันน้ำหนองดุกต่อไปอีก ๕๐๐ เมตร เป็นสุดเขต

- ด้านทิศตะวันตก ตั้งแต่จุดระยะ ๕๐๐ เมตรตามแนวหลัก ข.ส.น. ซึ่งอยู่ทางทิศตะวันตกของคันกันน้ำหนองดุก ตัดตรงไปทางทิศเหนือ ถึงจุดเริ่มต้นด้านทิศเหนือเป็นสุดเขต

คลองบอระเพ็ดและแม่น้ำน่านบริเวณปากคลองบอระเพ็ด

- ลำคลองบอระเพ็ด ตั้งแต่สะพานรถไฟข้ามคลองถึงปากลำคลองที่บรรจบกับแม่น้ำน่าน และลำแม่น้ำน่านบริเวณปากคลองบอระเพ็ด โดยมีระยะจากปากคลองบอระเพ็ดออกไปตามแนวฝั่งทั้งสองข้าง ข้างละ ๒๐๐ เมตร แล้วตัดเป็นเส้นตั้งฉากกับแนวฝั่งตรงไปยังฝั่งตรงข้าม ตัดบรรจบเข้าหากันตามแนวลำน้ำน่านฝั่งตรงข้ามปากคลองบอระเพ็ด

ที่ตั้งและการเดินทาง



ป้ายประชาสัมพันธ์การท่องเที่ยวบึงบอระเพ็ด

บึงบอระเพ็ดในปัจจุบันตั้งอยู่ในเขตท้องที่ตำบลแควใหญ่ ตำบลพระนอน อำเภอเมืองนครสวรรค์ ตำบลทักกฤษ อำเภอชุมแสง ตำบลพนมเศษ อำเภอกำแพงแสน มีเนื้อที่ประมาณ ๑๓๒,๗๓๗ ไร่ ๕๖ ตารางวา

การเดินทางไปยังบึงบอระเพ็ดในปัจจุบันสามารถไปตามเส้นทางถนนสายนครสวรรค์-ชุมแสง จากในตัวเมืองปากน้ำโพถึงสถานีพัฒนาประมงน้ำจืดบึงบอระเพ็ด ระยะทาง ๑๒ กิโลเมตร ทางเรือจากตลาดท่าหน้าเทศบาลนครสวรรค์หรือท่าหน้าตลาดปากน้ำโพ ขึ้นไปตามลำแม่น้ำน่านไปทางเหนือประมาณ ๖ กิโลเมตร จึงถึงปากคลองเข้าบึงบอระเพ็ดที่เรียกว่า “คลองหนองดุก” เมื่อลอดได้สะพานรถเข้าไปก็จะถึงบริเวณบึงบอระเพ็ด

สรรพชีวิตที่บึงบอระเพ็ด

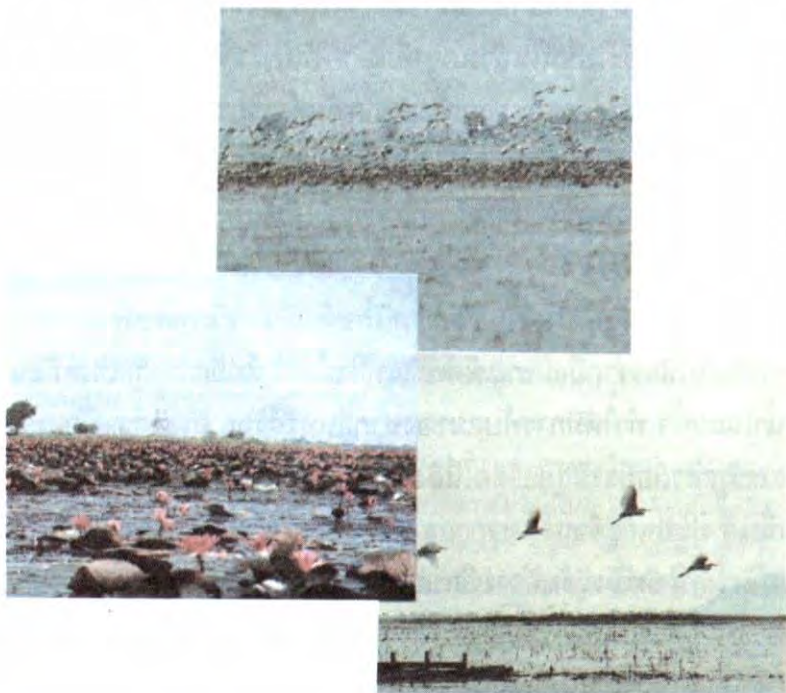
ทะเลสาบ หนอง บึง เป็นแหล่งธรรมชาติประเภทหนึ่งที่มีความสำคัญและมีคุณค่า ทั้งทางด้านนิเวศวิทยา ธรณีวิทยา ธรรมชาติวิทยา และทางด้านสันตนาการ ซึ่งล้วนมีบทบาทและคุณประโยชน์ทั้งทางด้านเศรษฐกิจและสังคม บึงบอระเพ็ดเป็นทะเลสาบน้ำจืดขนาดใหญ่ที่สุดของประเทศที่อุดมไปด้วยทรัพยากรธรรมชาติมากมาย

พื้นที่ของบึงบอระเพ็ดมีความหลากหลายทางชีวภาพ ประกอบด้วยทรัพยากรธรรมชาติที่สำคัญแก่การดำรงอยู่ของมวลมนุษย์ อันได้แก่ พืชน้ำ สัตว์น้ำ และนกน้ำ

ด้วยภูมิประเทศที่มีลักษณะพื้นที่ที่แตกต่างกัน ไม่ว่าจะเป็นในบริเวณที่มีพืชน้ำ พืชพื้นน้ำ ป่าพรุ หรือเกาะ จึงทำให้พบนกชนิดที่แตกต่างกันมากที่สุดในทวีปเอเชีย พบว่าในบึงบอระเพ็ดนี้มีนกต่าง ๆ อาศัยอยู่มากกว่า ๔๔ วงศ์ ๑๐๐ สกุล รวมทั้งสิ้น ๑๕๖ ชนิด ซึ่งมีทั้งนกที่พบได้ทั่วไปและนกที่หายาก ประกอบด้วยนกที่อยู่อาศัยประจำถิ่น ได้แก่ นกกวก นกอีโก้ นกอีแจว นกพริก นกอัญชัน นกนางแอ่น นกกระเต็นปากหลัก และนกอพยพย้ายถิ่นในบางฤดู ได้แก่ นกคุ้ยหา นกเป็ดแดง นกเป็ดลาย นกเป็ดผี นกเป็ดดำหัวดำ นกเป็ดหางแหลม เป็นต้น

บึงบอระเพ็ดได้เคยสร้างความตื่นเต้นให้กับนักปักษีวิทยาทั่วโลก เมื่อวันที่ ๒๒ มกราคม พ.ศ. ๒๕๑๑ คือการค้นพบนกชนิดใหม่ล่าสุดของโลกในขณะนั้น โดยนายกิตติ ทองลงยา สถาบัน

วิจัยวิทยาศาสตร์ประยุกต์แห่งประเทศไทย ค้นพบว่านกดังกล่าว เป็นนกชนิดใหม่ อยู่ในวงศ์นกนางแอ่นเทียม และพบที่บึงบอระเพ็ด แห่งเดียวในโลก จึงได้ขอพระราชทานนามว่า “นกเจ้าฟ้าหญิงสิรินธร” นกเจ้าฟ้าหญิงสิรินธรจึงได้กลายเป็นสัญลักษณ์ของบึงบอระเพ็ดนับแต่นั้น ต่อมากรมป่าไม้ได้ประกาศพื้นที่บึงบอระเพ็ด ให้เป็นเขตห้ามล่าสัตว์ป่า เมื่อ พ.ศ. ๒๕๑๘ เพื่อปกป้องคุ้มครอง และอนุรักษ์นกเจ้าฟ้าหญิงสิรินธร และนกน้ำทั้งหลาย ให้ได้อยู่อย่างสงบสุข



ทัศนียภาพอ่างดงามที่บึงบอระเพ็ด

ด้วยศักยภาพของทรัพยากรอันล้ำค่าและสิ่งแวดล้อมที่ดี ประกอบกัน ทำให้เกิดทัศนียภาพที่สวยงาม ส่งผลให้บึงบอระเพ็ด เป็นแหล่งพักผ่อนและท่องเที่ยวอีกแห่งหนึ่งของจังหวัดนครสวรรค์ หรือที่เรียกกันว่า “อุทยานนกน้ำ” ปัจจุบันมีผู้สนใจเข้าไปท่องเที่ยว และศึกษาหาความรู้ บึงบอระเพ็ดจึงเปรียบเสมือนเป็นห้องเรียนในธรรมชาติ สำหรับผู้ที่ต้องการศึกษาค้นคว้าและวิจัย

ดังนั้น ในปี พ.ศ. ๒๕๓๖ และ พ.ศ. ๒๕๓๘ กรมป่าไม้จึง มีนโยบายและแผนงานเกี่ยวกับการอนุรักษ์ธรรมชาติและสิ่งแวดล้อม และได้จัดตั้งสถานศึกษาธรรมชาติและสถานีวิจัยสัตว์ป่าขึ้นตามลำดับ เพื่ออำนวยความสะดวกในด้านการศึกษา ค้นคว้า วิจัย อบรม และ ประชาสัมพันธ์สื่อความหมายเพื่อการอนุรักษ์ธรรมชาติและสิ่งแวดล้อม ให้เป็นรูปธรรมยิ่งขึ้น

ทรัพยากรน้ำ

เนื่องจากบึงบอระเพ็ดเป็นแหล่งน้ำนิ่ง ไม่มีการถ่ายเทเหมือน น้ำในแม่น้ำ ทำให้มีการทับถมของซากอินทรีย์วัตถุ เกิดการหมักหมม และผุสลายอย่างช้าๆ ต่อเนื่องยาวนาน ส่งผลให้น้ำมีสิ่งที่มีชีวิต เล็กๆ ปะปนอยู่จำนวนมาก

สำหรับระดับความลึกของน้ำโดยเฉลี่ยประมาณ ๒-๓ เมตร ความลึกที่แสงสามารถส่องผ่านได้เฉลี่ย ๑.๒๑ เมตร สีใส รสจืด มี กลิ่นสาบเล็กน้อย คุณสมบัติทางเคมีเป็นกลางถึงด่างอ่อนๆ (มีความเป็นกรดเป็นด่าง ๗-๗.๓) สามารถนำน้ำมาใช้อุปโภคและ

บริโภค อีกทั้งยังเป็นแหล่งน้ำที่เหมาะสมแก่การอยู่อาศัยของสัตว์น้ำ และนกน้ำมาก

THAI NATIONAL ASSEMBLY LIBRARY



3961141092

ทรัพยากรพืชน้ำ

พืชน้ำเป็นพืชที่ขึ้นอยู่ในน้ำหรือที่ขึ้นอยู่ในน้ำช่วงระยะเวลาหนึ่งของชีวิต ประกอบด้วย

พืชชายบึง เป็นพืชที่ขึ้นอยู่ตามชายบึงที่ห่างจากน้ำหรืออยู่ตามบริเวณทุ่งโล่ง ได้แก่ กระทุ่ม ทองกวาว กระจินณรงค์ จิกนา เป็นต้น

พืชชายน้ำ เป็นพืชที่ขึ้นอยู่ตามชายน้ำริมตลิ่ง ชายคลอง หนองน้ำ หรือบึง ลักษณะทั่วไปจะมีราก หรือรากและลำต้นเจริญเติบโตอยู่ในดิน บางส่วนของลำต้น ใบ และดอก ขึ้นอยู่เหนือน้ำ พืชประเภทนี้ใกล้เคียงกับพืชพืชน้ำ ได้แก่ ผักตบไทย ต้นโสน กกบางชนิด เป็นต้น

พืชพืชน้ำ เป็นพืชที่มีการเจริญเติบโตอยู่ใต้น้ำบางส่วน แล้วส่งส่วนใบและยอดขึ้นมาเจริญเติบโตอยู่เหนือน้ำ ได้แก่ บัวต่าง ๆ กก ปรีอ รูปฤๅษี เป็นต้น

พืชลอยน้ำ เป็นพืชที่เจริญเติบโตลอยอยู่ที่ระดับผิวน้ำ มีรากห้อยลอยอยู่ในน้ำ ส่วนต้น ใบ และดอก จะเจริญเติบโตอยู่เหนือน้ำ พืชลอยน้ำบางชนิดหากน้ำตื้น ๆ รากอาจจะหยั่งลงถึงพื้นดินใต้น้ำก็ได้ พืชลอยน้ำส่วนใหญ่มักจะมีส่วนหนึ่งของลำต้นที่เปลี่ยนไปเป็นท่อนเพื่อพยุงลำต้น บางชนิดลำต้นภายในกลวงเป็นช่องอากาศใหญ่ ได้แก่ ผักบู่ ผักกระเฉด เป็นต้น

พืชใต้น้ำ เป็นพืชที่มีการเจริญเติบโตอยู่ใต้น้ำทั้งหมด โดยอาจจะมียากยึดเกาะกับดินใต้น้ำ บางครั้งพืชพวกนี้จะส่งดอกขึ้นมาเจริญเติบโตที่ผิวน้ำหรือเหนือน้ำ ได้แก่ สาหร่ายไฟ สาหร่ายหางกระรอก สาหร่ายฉัตร เป็นต้น (จากการสำรวจปี ๒๕๓๖-๒๕๓๗ พบว่ามีพืชน้ำในบึงประมาณ ๔๙ ชนิด)

ทรัพยากรสัตว์

สัตว์น้ำ หมายถึง ปลา กุ้ง ปู แมลงบางชนิด สัตว์จำพวกหอย สัตว์เลื้อยคลานบางชนิด สัตว์น้ำที่เลี้ยงลูกด้วยนมบางชนิด รวมทั้งเปลือกหอยและมุก ปลิง ฟองน้ำ ปะการังทะเล และหมายความรวมถึงสัตว์อื่นๆ ที่อาศัยอยู่ในน้ำและไข่ของสัตว์น้ำด้วย

แมลง เป็นสัตว์ที่ไม่มีกระดูกสันหลัง ร่างกายแบ่งออกเป็น ๓ ส่วน เมื่อเจริญเติบโตเต็มที่จะเห็นได้ชัดเจน ได้แก่ ส่วนหัว ส่วนอก และส่วนท้อง มีขา ๖ ขา มีปีก ๑ คู่ หรือ ๒ คู่ หรืออาจไม่มีเลยก็ได้ จากการศึกษาค้นคว้า มีแมลงที่พบในบึงบอระเพ็ดประมาณ ๙๖ ชนิด ๙ ออร์เดอร์ ๑๕ ซับออร์เดอร์ ๑๙ ซุปเปอร์แฟมิลี ๔๓ แฟมิลี ๗๐ สปีชีส์ (พนมพร, สถาบันราชภัฏนครสวรรค์, ๒๕๔๐)

ปลา เป็นสัตว์น้ำประเภทหนึ่งที่พบมากในบึง มีความสำคัญต่อการดำรงชีพของชาวจังหวัดนครสวรรค์และจังหวัดใกล้เคียง ในอดีตบึงบอระเพ็ดเป็นแหล่งน้ำที่มีปลาเสือดอชุกชุมมาก จากการสำรวจในปี พ.ศ. ๒๕๔๐ พบว่า มีปลายู่มากกว่า ๑๕ วงศ์ ๔๙ ชนิด ได้แก่ ปลาช่อน ปลาชะโด ปลากะโห้ ปลานิล ปลาดตะเพียน ปลาสวาย และอื่นๆ



สัตว์สะเทินน้ำสะเทินบก เป็นสัตว์ที่ใช้ชีวิตอยู่บนบกหรือในน้ำก็ได้ ขึ้นอยู่กับความสามารถและความต้องการของสัตว์เอง สัตว์สะเทินน้ำสะเทินบกมีวิวัฒนาการมาจากสัตว์ที่อาศัยอยู่ในน้ำ ไข่และตัวอ่อนจะอาศัยอยู่ในน้ำ หายใจด้วยเหงือก แต่เมื่อโตเต็มวัย เหงือกจะหดหายไป จึงเปลี่ยนมาหายใจด้วยปอดผ่านทางผิวหนัง ส่วนใหญ่ตัวโตเต็มวัยจะอาศัยอยู่บนบกซึ่งไม่ไกลจากแหล่งน้ำมากนัก ลักษณะเด่นอีกอย่างก็คือ ไข่หลังจะยาวกว่าไข่หน้า สัตว์กลุ่มนี้ ได้แก่ กบ เขียด เป็นต้น

สัตว์เลื้อยคลาน ส่วนใหญ่เป็นสัตว์ที่อาศัยอยู่บนบก บางพวกอาศัยอยู่ในน้ำ แต่เมื่อถึงฤดูวางไข่ ทั้งสัตว์เลื้อยคลานที่อยู่บนบก และในน้ำจะขึ้นมาวางไข่บนบก สัตว์เลื้อยคลานหายใจด้วยปอด การผสมพันธุ์จะผสมภายในตัว ผิวหนังแห้งมีเกล็ดห่อหุ้มลำตัว สามารถอยู่ในบริเวณที่ห่างไกลแหล่งน้ำได้ สัตว์เลื้อยคลานจึงมีวิวัฒนาการสูงกว่าสัตว์สะเทินน้ำสะเทินบก สัตว์เลื้อยคลาน ได้แก่ เต่า จระเข้ ตะกวด งู เป็นต้น

นก หมายถึงสัตว์ปีกที่มีกระดูกสันหลัง เป็นสัตว์เลือดอุ่น มี ๒ ขา ตามร่างกายปกคลุมไปด้วยขนแบบขนนก หายใจด้วยปอด ภายในร่างกายจะมีถุงลมกระจายอยู่ทั่วลำตัว และมีกระดูกเป็นโพรงน้ำหนักเบา นกทุกชนิดออกลูกเป็นไข่ นกมีทั้งที่บินได้และบินไม่ได้ จากการสำรวจนกในบึงบอระเพ็ด ปี พ.ศ. ๒๕๒๗-๒๕๓๗ พบว่ามีนกอาศัยอยู่ประมาณ ๔๔ วงศ์ ๑๐๐ สกุล ๑๕๖ ชนิด รวมทั้งนกอพยพและนกประจำถิ่น

A photograph of a pond with several large, round lily pads floating on the water. In the background, there are several pink lotus flowers in various stages of bloom. The water is a light blue-green color. The overall scene is peaceful and natural.

บัวนมบัวเนตร บัวบาน
บัวกลิ่นหอมหวาน รสเร้า
บัวสมรละลวงลาญ ใจขำ น้า
บัวขากางจวบแก้ว เกศแก้วงามจริง

ลิลิตพระลอ

พันธุ์ไม้แก้ว

ชนิดและการแพร่กระจายของพันธุ์ไม้แก้วในบึงบอระเพ็ด มีอยู่หลายชนิด ประเภทอยู่ใต้น้ำ ลอยน้ำ และโผล่พ้นน้ำ เช่น บัวหลวง บัวแดง บัวเผื่อน เป็นต้น

พันธุ์ไม้แก้วที่พบมากที่สุดมี ๖ ชนิด ได้แก่ บัวหลวง หญ้าแพรกน้ำ ตีป्लीน้ำ ฐปฤยาณี ผักตบชวา และสาหร่ายไฟ โดยบัวหลวงและหญ้าแพรกน้ำจะแพร่กระจายมากในทุกเขต การสำรวจ ตีป्लीน้ำแพร่กระจายตั้งแต่ชายฝั่งจนถึงระดับป่าลึก ในตอนเช้าตรู่ดอกของพันธุ์ไม้แก้วเหล่านี้จะบานสะพรั่ง เป็นภาพธรรมชาติที่งดงามยิ่งนัก พันธุ์ไม้แก้วในบึงบอระเพ็ด มีประมาณ ๔๙ ชนิด ได้แก่

๑. จอก
๒. ผักตบชวา
๓. จอกหูหนู
๔. ผักบั้ง
๕. เทา
๖. ผักแว่น
๗. กระจับ
๘. หญ้าแพรกน้ำ
๙. ผักปราบ
๑๐. สาหร่ายหางกระรอก

๑๑. บัวหลวง
๑๒. บัวสาย
๑๓. บัวเผื่อน บัวผัน
๑๔. บัวบก
๑๕. ผักกูดน้ำ
๑๖. ดีปลีน้ำ
๑๗. กกขนาก
๑๘. ฐปฤษา
๑๙. บอน
๒๐. ขาเขียด
๒๑. ลำเจียก
๒๒. หัวทรงกระเทียม
๒๓. หัวทรงกระเทียมโป่ง
๒๔. เทียนนา
๒๕. ตาลบัตร์ฤษา
๒๖. ผักไผ่น้ำ
๒๗. สาหร่ายข้าวเหนียว
๒๘. สาหร่ายพุงชะโด
๒๙. สาหร่ายไฟ
๓๐. สาหร่ายเส้นด้าย
๓๑. สาหร่ายฉัตร
๓๒. หญ้าขน
๓๓. กกสามเหลี่ยม



๓๔. เอื้องพืดม้า
๓๕. หญ้าหนวดปลาตุก
๓๖. ผักเปิดไทย
๓๗. โสน
๓๘. หญ้าปล้อง
๓๙. หญ้าไซ
๔๐. กกสามเหลี่ยมเล็ก
๔๑. อ้อ
๔๒. หญ้ารังกา
๔๓. ไมยราบยักษ์
๔๔. หญ้าใบคม
๔๕. หญ้าปล้องละมาน
๔๖. หญ้าปล้องหิน
๔๗. หญ้าวงช้าง
๔๘. บานไม่รู้โรยป่า
๔๙. ลูกใต้ใบ

ปลาน้ำจืด

ปัจจุบันจำนวนแหล่งน้ำธรรมชาติลดจำนวนและขนาดลง เนื่องมาจากการตื้นเขินและถูกบุกรุกเข้าไปใช้ประโยชน์ในการประกอบอาชีพ แหล่งน้ำมีสภาพเสื่อมโทรม ไม่เหมาะแก่การอยู่อาศัยการแพร่พันธุ์วางไข่ และเลี้ยงดูตัวอ่อนของสัตว์น้ำ ทำให้ผลผลิตทางการประมงลดลง ประกอบกับประชากรเพิ่มขึ้นเป็นจำนวนมาก ทำให้มีผลต่อปริมาณของทรัพยากรธรรมชาติที่มนุษย์จะนำมาใช้ประโยชน์ซึ่งมีอยู่อย่างจำกัด

อาหารนับว่าเป็นปัจจัย ๔ ที่มีความสำคัญต่อการดำรงชีพของมนุษย์ โดยเฉพาะอาหารประเภท “ปลา” ซึ่งเป็นแหล่งอาหารประเภทโปรตีนชนิดหนึ่งที่มีความเหมาะสมต่อการบริโภค เนื่องจากซื้อหาได้ง่าย สามารถจับได้จากแหล่งน้ำธรรมชาติต่างๆ มีราคาถูกกว่าเนื้อสัตว์ชนิดอื่น มีระดับไขมันต่ำ ร่างกายย่อยได้ง่าย มนุษย์จึงนิยมบริโภคมาก ส่งผลให้เกิดภาวะการจับปลามากเกินควร เป็นผลให้ปริมาณปลาในแหล่งน้ำธรรมชาติต่างๆ ลดลง

บึงบอระเพ็ดก็เช่นเดียวกันที่มีปลาหลายชนิดได้สูญพันธุ์และลดน้อยลงไปจากแหล่งที่เคยอาศัยอยู่เดิม เช่น ปลาเสือตอเดิมมีอาศัยอยู่อย่างชุกชุม พบว่าชาวประมงในบึงบอระเพ็ดสามารถจับปลาเสือตอได้สูงสุดถึง ๑๖๐ กิโลกรัมต่อวัน (สุทธิต, ๒๕๑๑) นอกจากนี้ ปลาเสือตอขนาดเล็กยังนิยมส่งออกจำหน่ายเป็นปลาสวยงามในตลาดต่างประเทศ ทำรายได้เข้าประเทศไม่ต่ำกว่า ๒๐ ล้านบาทต่อปี (สุทธิน, ๒๕๑๑) และเมื่อตลาดมีความต้องการ

ปลาเสือตอเป็นจำนวนมาก ปลาเสือตอก็กถูกจับอย่างต่อเนื่อง โดยไม่มีการปล่อย และเว้นช่วงเวลาให้ได้มีโอกาสแพร่ขยายพันธุ์ จึงทำให้มีปริมาณลดน้อยลง และไม่พบว่ามียปลาเสือตอเหลืออาศัยอยู่ในบึงบอระเพ็ด

ในปัจจุบันศูนย์พัฒนาประมงน้ำจืดนครสวรรค์ได้ทดลองเลี้ยงปลาเสือตอโดยการผสมเทียมและอนุบาลลูกอ่อน เพื่อรักษาปลาเสือตอไว้มิให้สูญพันธุ์ และมีแสดงไว้ในอาคารแสดงพันธุ์ปลาบึงบอระเพ็ด เพื่อให้นักท่องเที่ยวได้ชมอีกด้วย

ปลาเสือตอ เป็นปลาน้ำจืดที่มีชื่อเสียงที่สุดของบึงบอระเพ็ด จังหวัดนครสวรรค์ มีรูปร่างสวยงาม ตัวกลมป้อมเหมือนปลานิล ลำตัวมีเกล็ด ที่โดดเด่นคือ ลำตัวสีเหลืองอ่อน มีลายดำพาดขวาง ลำตัวจากหัวถึงหาง ๖ ลาย เป็นปลาที่กินแมลงและกินสัตว์น้ำ เช่น ลูกกุ้ง ลูกปลา นิยชชอบลอยตัวนิ่งๆ อยู่ตามตอไม้ไผ่ น้ำ คอยจับเหยื่อ

ปลาเสือตอมีราคาสูง เดิมเป็นปลาที่คนนิยมบริโภค เพราะมีเนื้อแน่น รสดี เหมาะที่จะนำมาประกอบเป็นอาหาร เป็นที่เลื่องลือกันว่าถ้าใครมาจังหวัดนครสวรรค์แล้วไม่ได้บริโภคปลาเสือตอ ถือว่ายังไม่ถึงจังหวัดนครสวรรค์

ในปัจจุบันได้มีผู้นำปลาเสือตอไปเลี้ยงเป็นปลาตู้ประเภทสวยงาม ไม่สามารถนำมาบริโภคได้ เนื่องจากเป็นปลาที่หาได้ยาก และมีราคาแพง ปลาเสือตอเดิมราคากิโลกรัมละ ๓๐๐ บาท แต่ในปัจจุบันปลาเสือตอที่มีน้ำหนักประมาณครึ่งกิโลกรัมมีราคาซื้อขายในประเทศประมาณ ๕,๐๐๐ บาท



ราหูน้ำจืด



กระเบนขาว



กระทิง

ชนิดพันธุ์ปลาที่พบในบึงบอระเพ็ดมีดังนี้

๑. ปลาราหูน้ำจืด*
๒. ปลากระเบนขาว
๓. ปลากระจก
๔. ปลาหางไก่
๕. ปลาแมวหูดำ
๖. ปลาแมว
๗. ปลายกราย (หางแพน)
๘. ปลาหลด
๙. ปลาไหล
๑๐. ปลากระทิง

* ปลาราหูน้ำจืด (Himantura chaophraya) สูญพันธุ์ไปแล้วจากบึงบอระเพ็ด



แปบหางดอก



แปบควาย



ชิวหนวดยาว

๑๑. ปลาแปบขาว
๑๒. ปลาแปบหางดอก
๑๓. ปลาแปบขาว (ท้องพลู)
๑๔. ปลาดาบสามน้ำจืด
๑๕. ปลาแปบท้องโต
๑๖. ปลาแปบควาย
๑๗. ปลาชิวหนวดยาว
๑๘. ปลาชิวอ่าว
๑๙. ปลาชิวหางแดง
๒๐. ปลาชิวหางไหม้
๒๑. ปลาชิวควาย
๒๒. ปลาชิว



บ้า



กระโท



กะทิ



หนามหลัง

- ๒๓. ปลาบ้า
- ๒๔. ปลาดตะเพียนหลังจุด
- ๒๕. ปลาขี้ยอก
- ๒๖. ปลาดตะกอก (คอกจอก)
- ๒๗. ปลากระสุนขีด
- ๒๘. ปลากระโท
- ๒๙. ปลาไส้ตัน
- ๓๐. ปลาดตะโกก
- ๓๑. ปลากะทิ
- ๓๒. ปลาหนามหลัง
- ๓๓. ปลาขี้สก
- ๓๔. ปลาน้ำหมึก



แก้มขี้



หางไหม้



เกล็ดถี่



พรหม

- ๓๕. ปลานวลจันทร์
- ๓๖. ปลาสร้อยขาว
- ๓๗. ปลาเสือสุมาตรา
- ๓๘. ปลาตะเพียนขาว
- ๓๙. ปลาตะเพียนทอง
- ๔๐. ปลากระแห
- ๔๑. ปลาแก้มขี้
- ๔๒. ปลากระมัง
- ๔๓. ปลาฝายหลังดำ
- ๔๔. ปลาหางไหม้
- ๔๕. ปลาเกล็ดถี่
- ๔๖. ปลาพรหมหัวเหม็น



ตามีน



ทรงเครื่อง

๔๗. ปลาสร้อยนกเขา
๔๘. ปลาบัว
๔๙. ปลาร่องไม้ตັบ
๕๐. ปลาดอกจิว (ปีกแดง)
๕๑. ปลาซ่า
๕๒. ปลากกเรื่อน
๕๓. ปลาดตาแดง
๕๔. ปลาซ่า (สร้อยลูกกล้วย)
๕๕. ปลาสร้อยลูกนุ่น
๕๖. ปลาดตามีน
๕๗. ปลาหางบัว
๕๘. ปลากระดี่
๕๙. ปลาสร้อยหัวแข็ง
๖๐. ปลาทรงเครื่อง
๖๑. ปลาสร้อยหลอด



กาแดง



สร้อยน้ำผึ้ง



หมูขาว

- ๖๒. ปลากาแดง
- ๖๓. ปลาเลียหิน
- ๖๔. ปลาสร้อยขี้หูก
- ๖๕. ปลาสร้อยขาว
- ๖๖. ปลาอีตูด (น้ำผึ้ง)
- ๖๗. ปลาหมอลาย
- ๖๘. ปลาหมูลังดำ
- ๖๙. ปลาหมูขาว
- ๗๐. ปลาหมอจุด
- ๗๑. ปลาหมู



สายทอง



เนื้ออ่อนหนวดยาว

- ๗๒. ปลาสายทอง
- ๗๓. ปลารากกล้วย (ช่อนทราย)
- ๗๔. ปลาอาด
- ๗๕. ปลาเค้า
- ๗๖. ปลาคางเบื่อน (เบี้ยว)
- ๗๗. ปลาเนื้ออ่อน
- ๗๘. ปลาชะโอน
- ๗๙. ปลาเพียว (แดง)
- ๘๐. ปลาเนื้ออ่อน (น้ำเงิน)
- ๘๑. ปลาแดง
- ๘๒. ปลาจืด
- ๘๓. ปลาดัก
- ๘๔. ปลาดุกด้าน
- ๘๕. ปลาดุกอูย



สายยูเผือก



เทโพ



สังกะวาดเหลือง

- ๘๖. ปลาสายยู
- ๘๗. ปลาเทโพ
- ๘๘. ปลาสวาย
- ๘๙. ปลาเทพา
- ๙๐. ปลาสังกะวาดทองโต
- ๙๑. ปลาสังกะวาดเหลือง
- ๙๒. ปลาสังกะวาดทองสั้น
- ๙๓. ปลาสวายหนู
- ๙๔. ปลาสังกะวาด
- ๙๕. ปลาแขยงหิน



แขยงข้างลาย



แค้ควาย



หัวตะกั่ว



ปลากะตุงเหว

- ๙๖. ปลาแขยงข้างลาย
- ๙๗. ปลากดเหลือง
- ๙๘. ปลากดแก้ว
- ๙๙. ปลากดดำ
- ๑๐๐. ปลาแขยงใบข้าว
- ๑๐๑. ปลาแขยงชายธง
- ๑๐๒. ปลากดแค้ (ตุ๊กแก)
- ๑๐๓. ปลาแค้
- ๑๐๔. ปลาแค้ควาย
- ๑๐๕. ปลาอุก
- ๑๐๖. ปลาหัวตะกั่ว
- ๑๐๗. ปลากะตุงเหว



วงศ์ปลายอดม่วง
ยอดม่วง



วงศ์ปลาปักเป้า
ยอดม่วงลายต่าง



วงศ์ปลาจิ้มฟันจระเข้
จิ้มฟันจระเข้ยักษ์



วงศ์ปลาจิ้มฟันจระเข้แคระ
จิ้มฟันจระเข้แคระ

- ๑๐๘. ปลาเข็ม
- ๑๐๙. ปลาลิ้นหมา
- ๑๑๐. ปลาลิ้นควาย
- ๑๑๑. ปลา ยอดม่วงลายต่าง
- ๑๑๒. ปลาจิ้มฟันจระเข้
- ๑๑๓. ปลาหมอไทย
- ๑๑๔. ปลาหมอตาล
- ๑๑๕. ปลาแรด
- ๑๑๖. ปลากุริม
- ๑๑๗. ปลากุริมทับทิม



หมอช้างเหี้ยบ



เสือพ่นน้ำ

- ๑๑๘. ปลากัด
- ๑๑๙. ปลากระตี่นาง
- ๑๒๐. ปลากระตี่หม้อ
- ๑๒๑. ปลาสลิด
- ๑๒๒. ปลาช่อน
- ๑๒๓. ปลาก้าง
- ๑๒๔. ปลากระสง
- ๑๒๕. ปลาชะโด
- ๑๒๖. ปลาหนดพราหมณ์
- ๑๒๗. ปลาข้าวเม่า
- ๑๒๘. ปลาเสือดอ
- ๑๒๙. ปลาหมอช้างเหี้ยบ
- ๑๓๐. ปลาเสือดำ
- ๑๓๑. ปลาเสือพ่นน้ำ
- ๑๓๒. ปลานู๋ (นุ๋ทราย)
- ๑๓๓. ปลานู๋ใส



ปักเป้าดำ



ปักเป้าหน้ายาว



กระหิ่งลาย



สลาด

- ๑๓๔. ปลาบู่เสือ
- ๑๓๕. ปลาหม้า
- ๑๓๖. ปลापักเป้า
- ๑๓๗. ปลापักเป้าทอง
- ๑๓๘. ปลापักเป้าเขียว
- ๑๓๙. ปลापักเป้าดำ
- ๑๔๐. ปลापักเป้าหน้ายาว
- ๑๔๑. ปลากระหิ่งลาย
- ๑๔๒. ปลาหลดลาย
- ๑๔๓. ปลากระหิ่ง
- ๑๔๔. ปลาสลาด



ปลากู้



ปลากิ่ง

- ๑๔๕. ปลาปลากู้
- ๑๔๖. ปลาอมไข่หน้าจืด
- ๑๔๗. ปลากิ่ง
- ๑๔๘. ปลาแป้นแก้วยักษ์

พื้ช้กนน้ำ



อุทยานนกน้ำมีอนุสาวรีย์นกเจ้าฟ้าหญิงสิรินธรอยู่คู่กัน
อย่างน่ามอง ภายในอาณาเขตมีนกน้ำนานาชนิด รวมทั้งสิ้น ๔๔ วงศ์
๑๐๐ สกุล ๑๕๖ ชนิด ดังนี้

วงศ์นกเป็ดผี

- นกเป็ดผีเล็ก

วงศ์นกกาหน้า

- นกกาหน้าปากยาว
- นกกาหน้าเล็ก

วงศ์นกอ้ายจ้าว

- นกอ้ายจ้าว

วงศ์นกยาง

- นกกระสานวล
- นกกระสาแดง
- นกยางกรอกพันธุ์จีน
- นกยางควาย
- นกยางโทนใหญ่
- นกยางโทนน้อย
- นกยางเปี้ยว
- นกยางดำ
- นกแขวก
- นกยางไฟหัวดำ
- นกยางไฟธรรมดา
- นกยางแดงใหญ่

วงศ์นกกระสา

- นกปากห่าง

วงศ์นกกระทุง

- นกกระทุง

วงศ์นกเป็ดน้ำ

- เป็ดหางแหลม
- เป็ดปีกเขียว
- เป็ดปากสั้น
- เป็ดลาย
- เป็ดปากพลั่ว
- เป็ดดำหัวดำ
- เป็ดเป็ย
- เป็ดคั๊บแค
- เป็ดหงส์
- เป็ดแดง

วงศ์นกเหยี่ยวและนกอินทรี

- เหยี่ยวออสเปอร์
- เหยี่ยวขาว
- เหยี่ยวดำ
- เหยี่ยวนกเขาซีครา
- เหยี่ยวรุ้ง
- เหยี่ยวทุ่ง
- เหยี่ยวต่างดำขาว
- นกอินทรีปีกลาย

วงศ์เหยี่ยวปีกแหลม

- เหยี่ยวkestrel
- เหยี่ยวเพเรกริน

วงศ์นกคุ้มแท้

- นกคุ้มอีดเล็ก
- นกคุ้มอีดใหญ่
- นกคุ้มอกลาย

วงศ์นกอัญชัน

- นกหนูแดง
- นกอัญชันคิ้วขาว
- นกอัญชันนอกเทา
- นกกวัก
- นกอีสัม
- นกอีส้า
- นกอีแก้ง
- นกคู้ท

วงศ์นกพริก

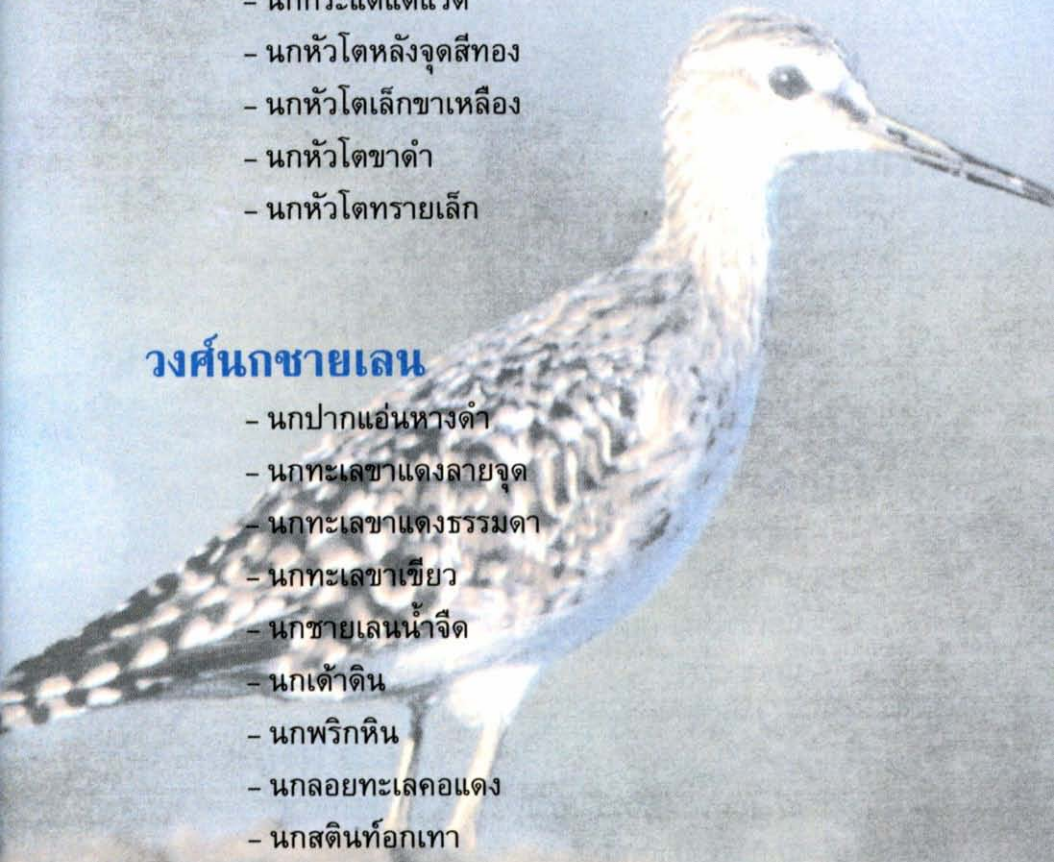
- นกอีแจว
- นกพริก

วงศ์นกกระแตและนกหัวโต

- นกกระแตหงอน
- นกกระแตหัวเทา
- นกกระแตแต้แว๊ด
- นกหัวโตหลังจุดสีทอง
- นกหัวโตเล็กขาเหลือง
- นกหัวโตชาดำ
- นกหัวโตทรายเล็ก

วงศ์นกชายเลน

- นกปากแอมหางดำ
- นกทะเลขาแดงลายจุด
- นกทะเลขาแดงธรรมดา
- นกทะเลขาเขียว
- นกชายเลนน้ำจืด
- นกเต่าดิน
- นกพริกหิน
- นกลอยทะเลคอแดง
- นกสตินท์อกเทา
- นกปากซ่อมหางเข้มน
- นกปากซ่อมหางพัด



วงศ์นกแอ่นทุ่ง

- นกแอ่นทุ่งใหญ่
- นกแอ่นทุ่งเล็ก

วงศ์นกตีนเทียน

- นกตีนเทียน

วงศ์นกนางนวล

- นกนางนวลขอบปีกขาว
- นกนางนวลธรรมดา
- นกนางนวลกลบปากหนา
- นกนางนวลกลบเล็ก
- นกนางนวลกลบเคราขาว

วงศ์นกเขาและนกกลุ่มพู

- นกพิราบป่า
- นกเขาไฟ
- นกเขาใหญ่ (นกเขาหลวง)
- นกเขาขาว

วงศ์นกคัคคู

- นกคัคคูทองอน
- นกอีวาบดักแตน
- นกกะปูดใหญ่
- นกกะปูดเล็ก





วงศ์นกเค้า

- นกเค้าจุด

วงศ์นกตบยุง

- นกตบยุงหางขาว

วงศ์นกกระเต็น

- นกกระเต็นปีกหลัก
- นกกระเต็นน้อยธรรมดา
- นกกระเต็นนอกขาว
- นกกระเต็นหัวดำ
- นกกินเปี้ยว

วงศ์นกจวบคา

- นกจวบคาหัวเขียว
- นกจวบคาเล็ก

วงศ์นกตะขาบ

- นกตะขาบทุ่ง

วงศ์นกโพระดก

- นกตีทอง

วงศ์นกหัวขวาน

- นกคอปัน
- นกหัวขวานนอกต่างลายจุด

วงศ์นกแอ่นบินเร็ว

- นกแอ่นตาล

วงศ์นกนางแอ่น

- นกนางแอ่นทรายสร้อยคอดำ
- นกนางแอ่นบ้าน
- นกนางแอ่นตะโพกแดง

วงศ์นกเด้าดินและนกเด้าลม

- นกเด้าดินทุ่ง
- นกเด้าดินนอกแดง
- นกอุ้มบาตร
- นกเด้าลมหลังเทา
- นกเด้าลมเหลือง
- นกเด้าลมหัวเหลือง

วงศ์นกปรอด

- นกปรอดหัวสีเขม่า
- นกปรอดหน้าขาว
- นกปรอดสวน

วงศ์นกแซงแซว

- นกแซงแซวหางปลา

วงศ์นกกระจ๋อยและนกกระจิต

- นกกระจ๋อยวงตาสีทอง
- นกกระจิตสีคล้ำ
- นกกระจิตคิ้วดำท้องเหลือง
- นกกระจิตขั้วโลกเหนือ
- นกพงปากหนา
- นกพงใหญ่พันธุ์ญี่ปุ่น
- นกพงตักแดนท้ายทอยสีเทา
- นกพงคิ้วดำ
- นกกระจิบหญ้าท้องเหลือง
- นกพงตักแดนนอกลาย
- นกยอดข้าวหางแพนลาย
- นกหางนาค
- นกกระจิบหญ้าสีเขียว
- นกกระจิบธรรมดา

วงศ์นกเขน นกยางเขน และนกเดินดง

- นกคอทับทิม
- นกคอมรกต
- นกยางเขนบ้าน
- นกยอดหญ้าหัวดำ
- นกยอดหญ้าหลังดำ

วงศ์นกจับแมลง

- นกจับแมลงตะโพกเหลือง
- นกจับแมลงคอแดง
- นกจับแมลงคอน้ำตาลแดง
- นกจับแมลงหัวเทา

วงศ์นกอีแพรด

- นกอีแพรดแถบอกดำ

วงศ์นกแซวสวรรค์

- นกจับแมลงจุกดำ

วงศ์นกอีเสือ

- นกอีเสือน้ำตาล
- นกอีเสือหัวดำ


วงศ์นกแอ่นพง

- นกแอ่นพง

วงศ์นกเอี้ยงและนกกิ้งโครง

- นกกิ้งโครงแถบปีกขาว
- นกเอี้ยงต่าง
- นกกิ้งโครงคอดำ



- 
- นกกิ่งไครงหัวสีนวล
 - นกเอี้ยงสาธิตกา
 - นกเอี้ยงหงอน

วงศ์นกกินปลีและนกปลีกล้วย

- นกกินปลีอกเหลือง

วงศ์นกกระจอก

- นกกระจอกบ้าน
- นกกระจอกตาล

วงศ์นกกระจาบ

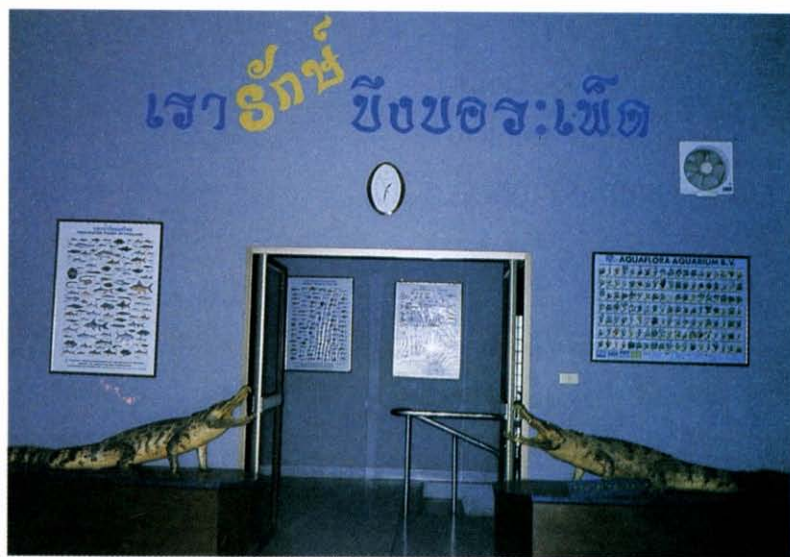
- นกกระจาบธรรมดา
- นกกระจาบอกลาย
- นกกระจาบทอง

วงศ์นกกระติ๊ด

- นกกระติ๊ดตะโพกขาว
- นกกระติ๊ดขี้หมู
- นกกระติ๊ดสีอิฐ

วงศ์นกจาบปีกอ่อนเล็ก

- นกจาบปีกอ่อนนอกเหลือง



ภายนอกและภายในอาคารแสดงพันธุ์ปลาบึงบอระเพ็ด

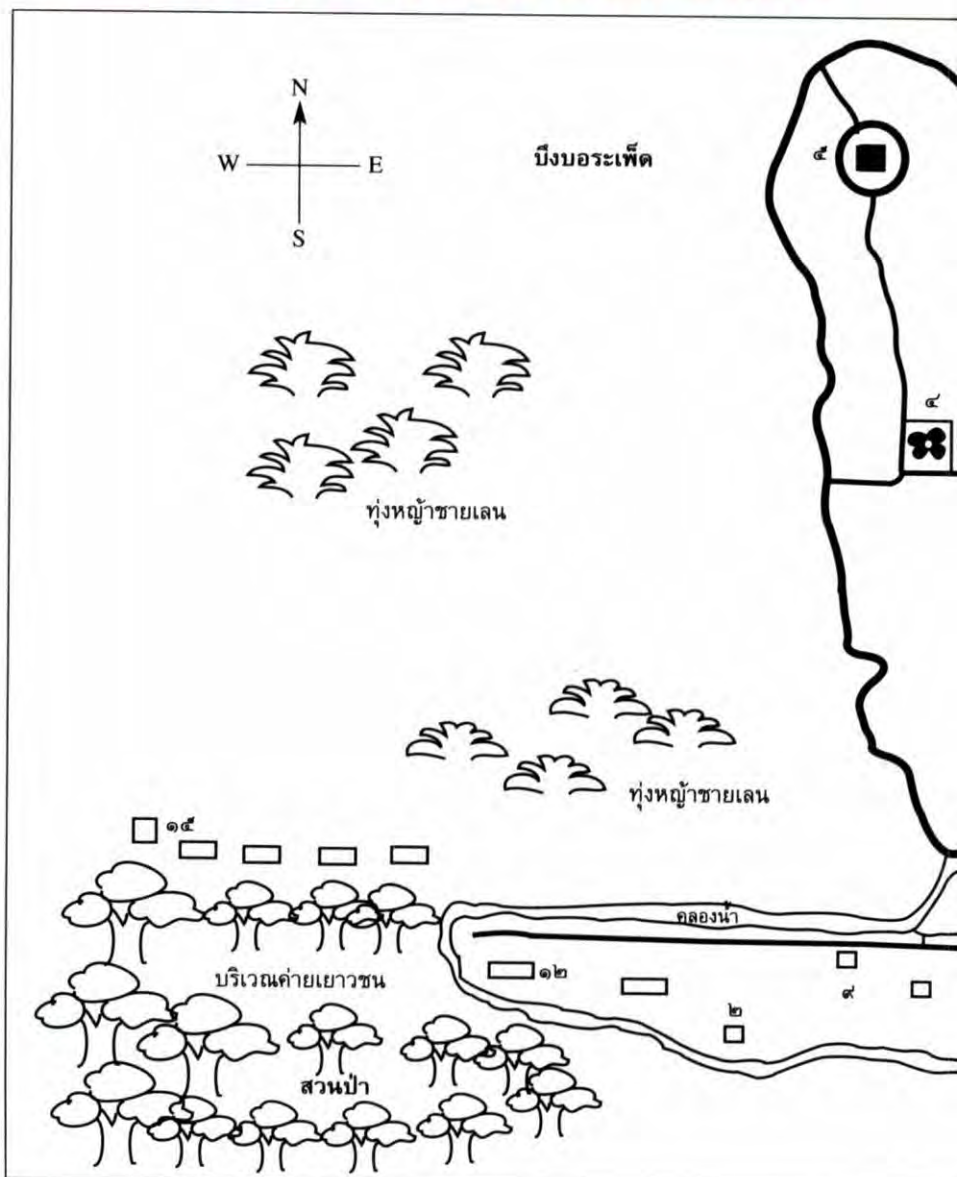
เที่ยวบึงบอระเพ็ด

บึงบอระเพ็ดเป็นแหล่งทรัพยากรธรรมชาติที่สำคัญที่สุดของชาวจังหวัดนครสวรรค์ โดยเฉพาะกิจกรรมเพื่อการสันตนาการและการท่องเที่ยว ปัจจุบันมีนักท่องเที่ยวจากจังหวัดนครสวรรค์และจังหวัดใกล้เคียงเข้ามาพักผ่อนหย่อนใจกันเป็นจำนวนมาก ส่วนใหญ่เดินทางมาโดยรถยนต์ส่วนตัวและรถจักรยานยนต์ เป็นการท่องเที่ยวระยะสั้นๆ ไม่นิยมพักค้างคืน กิจกรรมนันทนาการส่วนใหญ่ในการท่องเที่ยวก็คือการดูนกในเขตบึงบอระเพ็ด รองลงมาก็เพื่อรับประทานอาหารและสังสรรค์กัน นอกจากนี้ยังมีกิจกรรมอื่นๆ เช่น การล่องเรือชมวิว ศึกษาธรรมชาติ ถ่ายภาพธรรมชาติ เป็นต้น ช่วงฤดูหนาวจะมีนกอพยพหนีอากาศหนาวเข้ามาอาศัยอยู่ในบึงบอระเพ็ดเป็นจำนวนมาก

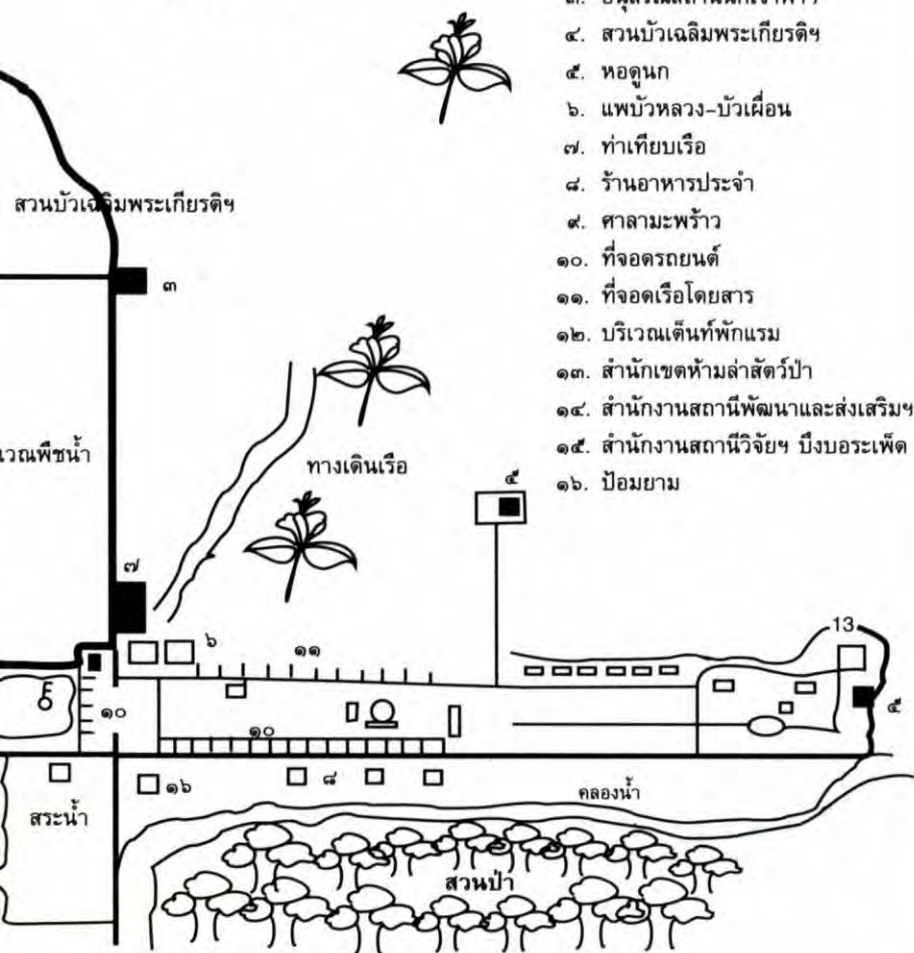
หน่วยงานที่รับผิดชอบบึงบอระเพ็ดได้มีการพัฒนาสิ่งอำนวยความสะดวกต่างๆ รักษาดูแลแหล่งท่องเที่ยวให้สวยงาม การรักษาความปลอดภัย ความสะอาด ระบบกำจัดขยะ แผ่นป้ายสัญลักษณ์ในพื้นที่ เพื่อสะดวกในการสัญจรภายในบึงบอระเพ็ด และการให้บริการในด้านธรรมชาติศึกษา สื่อความหมายธรรมชาติให้แก่นักท่องเที่ยว เพื่อเป็นการส่งเสริมความรู้ ความเข้าใจ และสร้างความตระหนักในคุณค่าของทรัพยากรธรรมชาติ ในรูปแบบของการท่องเที่ยวเชิงอนุรักษ์ อันจะนำไปสู่การใช้ประโยชน์ทรัพยากรธรรมชาติอย่างยั่งยืน



แผนผังแสดงบริเวณอุทยานนกน้ำและเส้นทางเดินเรือศึกษาธรรมชาติ



บึงบอระเพ็ด



สัญลักษณ์

๑. อาคารอเนกประสงค์
๒. บ้านพักรับรอง
๓. อนุสรณ์สถานนกเจ้าฟ้าฯ
๔. สวนบัวเฉลิมพระเกียรติฯ
๕. หอดูนก
๖. แพบัวหลวง-บัวเพื่อน
๗. ท่าเทียบเรือ
๘. ร้านอาหารประจำ
๙. ศาลาแม่พร้าว
๑๐. ที่จอดรถยนต์
๑๑. ที่จอดรถโดยสาร
๑๒. บริเวณเดินที่พักผ่อน
๑๓. สำนักเขตห้ามล่าสัตว์ป่า
๑๔. สำนักงานสถานีพัฒนาและส่งเสริมฯ
๑๕. สำนักงานสถานีวิจัย บึงบอระเพ็ด
๑๖. ป้อมยาม



ส่วนแสดงนิทรรศการมีเรื่องสัตว์ป่าและสภาพธรรมชาติที่น่าสนใจ

อุทยานนกน้ำ

อุทยานนกน้ำ (Nok-Nam Park) เป็นส่วนหนึ่งของ บึงบอระเพ็ด ตั้งอยู่ที่ หมู่ที่ ๓ ตำบลพระนอน อำเภอเมืองนครสวรรค์ จังหวัดนครสวรรค์ โดยอยู่ทางทิศใต้ของบึง ห่างจากตัวเมืองไปตามทางสายนครสวรรค์-ท่าตะโก ๑๖ กิโลเมตร อยู่ในความดูแลรับผิดชอบของกองอนุรักษ์สัตว์ป่า โดยได้รับการประกาศให้เป็น เขตห้ามล่าสัตว์ป่าบึงบอระเพ็ด

อาณาเขตบริเวณอุทยานนกน้ำมีพื้นที่ประมาณ ๒๑๒.๘ ตารางกิโลเมตร อุทยานนกน้ำนับเป็นแหล่งรวมนกน้ำนานาชนิด โดยเฉพาะนกเป็ดน้ำนั้นมีมากที่สุด ในฤดูหนาวประมาณเดือนพฤศจิกายนถึงเดือนกุมภาพันธ์ของทุกปี จะมีนกน้ำจำนวนมากมายับย่นบนลำน้ำดิบอพยพมาจากที่อื่น บางพันธุ์มาจากไซบีเรีย ประเทศจีน เพื่อมาทำรัง วางไข่ หากินอยู่ที่นี้ เชื่อกันว่าอุทยานนกน้ำในบึงบอระเพ็ดเป็นแหล่งที่มีนกน้ำอาศัยอยู่มากที่สุดในประเทศไทย คาดว่ามีนกน้ำนานาชนิดอาศัยอยู่เป็นจำนวนมาก

ทุกปีจะมีนักปักษีวิทยาหรือนักนิยมนกและนักท่องเที่ยวกว่ไปจากทั่วสารทิศมาเที่ยวชมนกเป็นจำนวนมากในบริเวณริมบึง ในเขตอุทยานนกน้ำแห่งนี้จึงจัดให้เป็นสถานที่พักผ่อนหย่อนใจ โดยมีบ้านพักรับรอง ร้านค้า ศาลาที่พัก ชุมนั่งเล่น สวนหย่อม สวนนก บริเวณตั้งแคมป์ลูกเสือ และมีทางเดินสร้างเป็นสะพานยื่นออกไปในบึงบอระเพ็ด เพื่อให้นักท่องเที่ยวได้เดินออกไปชมทิวทัศน์ นอกจากนี้ยังมีบริการเรือรับจ้างนำนักท่องเที่ยวชมนกและทิวทัศน์ในเขตอุทยานอีกด้วย



นกชนิดต่างๆ ในอุทยานนกน้ำ บึงบอระเพ็ด มีความเป็นอยู่ เช่นเดียวกับสัตว์ชนิดอื่นๆ หรือแม้แต่มนุษย์เรา นกจะพยายาม แสวงหาแหล่งที่มีความปลอดภัยเป็นอันดับแรก เพื่อเป็นที่อยู่อาศัย และหากิน อันดับสองรองลงมาได้แก่แหล่งอาหาร แต่นกจะไม่สนใจเรื่องอาหารมากนัก เพราะสามารถบินไปหาอาหารในที่ ไกลๆ ได้ ขอให้แหล่งที่อยู่อาศัยปลอดภัยก็พอใจและมีความสุข แล้ว เมื่อนกได้แหล่งอาศัยที่ปลอดภัยมันก็จะจับคู่กันสร้างรังวางไข่ อยู่กันเป็นครอบครัว เจกเช่นมนุษย์และสัตว์อื่นๆ

ในช่วงระหว่างเดือนพฤศจิกายนถึงกุมภาพันธ์ของทุกปีจะมี นกอพยพย้ายถิ่นมาอาศัยอยู่เป็นจำนวนมาก ทำให้ทั่วทั้งบึงบอระเพ็ด คึกคักและน่าสนใจยิ่งขึ้น นกอพยพเหล่านี้มีจำนวนไม่น้อยที่เอาชีวิต มาทิ้งไว้ที่บึงบอระเพ็ดปีแล้วปีเล่าโดยไม่เช็ดไหลบ ทั้งที่มีไขความ ประสงค์ของมันแม้แต่หน่วยนิด แต่เนื่องจากการกระทำของมนุษย์ที่ ฝ่าฝืนล่ามันด้วยความเหี้ยมโหดและเห็นแก่ตัวไม่เว้นแต่ละวัน นับตั้งแต่กรมป่าไม้ได้ประกาศให้บึงบอระเพ็ดเป็นเขตห้ามล่าสัตว์ป่า และมีการตั้งหน่วยอุทยานนกน้ำ มีเจ้าหน้าที่ช่วยดูแลรักษาความ ปลอดภัยให้แก่เหล่าฝูงนกทั้งหลายมา ทำให้บรรดาประชากรนก ทั้งหลาย ไม่ว่าจะเป็นนกประจำถิ่นหรือนกอพยพ สามารถรอดพ้น จากการถูกรังแกมากขึ้น

ในช่วงเดือนเมษายนถึงกันยายนเป็นช่วงที่มีจำนวนนก น้อยลง เนื่องจากถึงฤดูกาลที่พวกนกอพยพจะพากันกลับไปถิ่นเดิม ของมัน จึงเหลือเพียงนกประจำถิ่นเท่านั้น เสน่ห์ของนกประจำถิ่น เหล่านี้ก็ไม่ได้ด้อยไปกว่านกอพยพย้ายถิ่นแต่อย่างใด โดยใน

ระหว่างเดือนเมษายนถึงสิงหาคมเราจะพบนกประจำถิ่นมีการจับคู่
สร้างรังวางไข่อีกด้วย

ในเดือนมิถุนายนและกรกฎาคม ถ้าเรานั่งเรือไปในบึงบอระเพ็ด
ก็จะพบกับลูกนกตัวน้อยๆ วิ่งตามพ่อแม่หรือวิ่งเล่นกันเองตามประสา
พี่น้อง กลุ่มแล้วกลุ่มเล่า เป็นภาพที่น่ารักน่าเอ็นดูและน่าตื่นตาตื่นใจ
เป็นอย่างยิ่ง ไม่ว่าจะเป็นนกอีโก้ง นกอีแจว นกอัญชันคิ้วขาว นกฟริก
นกกวัก นกอีล้ำ หรือแม้แต่นกยางไฟ เบ็ดผี ฯลฯ เราจะพบเห็น
ความผาสุกในครอบครัวของนกน้ำเหล่านี้ พ่อและแม่จะคาบ
อาหารไปป้อนลูกน้อยในรัง หรือพาลูกตัวน้อยๆ ที่เดินได้แล้วไปเดิน
หากินหรือพักผ่อนกันบนพื้นน้ำ เป็นการแต่งแต้มสีสันให้บึงบอระเพ็ด
มีชีวิตชีวามากขึ้น

แหล่งอาศัยและแหล่งหากินที่เหมาะสมของนก เรา
สามารถแบ่งพื้นที่ตามสภาพพรรณพืชได้เป็น ๖ ส่วน ดังนี้

๑. **บริเวณพื้นน้ำ (open water)** เป็นบริเวณที่มองไปแล้ว
เห็นแต่น้ำ ไม่มีพืชใดๆ ขึ้นอยู่ แต่แท้ที่จริงแล้วมีพรรณพืชหลายชนิด
อยู่ใต้น้ำหรือปริ่มน้ำ เช่น แหน แหนปากเปิด สาหร่ายข้าวเหนียว
สาหร่ายหางกระรอก สาหร่ายฉัตร บริเวณที่พบพันธุ์ไม้น้ำจะอยู่
กลางบึงซึ่งมีระดับน้ำค่อนข้างลึกหรือในบริเวณแนวคลองต่างๆ

๒. **บริเวณพืชลอยน้ำ (floating weed)** เป็นบริเวณที่มี
พืชบางชนิดลอยอยู่เหนือน้ำ มองเห็นได้ชัดเจน เช่น จอกหูหนู
ผักตบชวา ผักแพงพวย ผักบุง กระจับ บริเวณพืชลอยน้ำกระจาย
อยู่ทั่วไป เป็นบริเวณที่น้ำไม่ลึกมากนัก

๓. *บริเวณพืชพื้นน้ำ (emergent weed)* เป็นบริเวณที่มี ยอดหรือปลายพืชโผล่เหนือน้ำมากบ้างน้อยบ้าง เช่น กกสามเหลี่ยม กกฤๅษี ปรีอ บัวหลวง บัวสาย หญ้าแพรกน้ำ เทียนนา แห้วทรง กระเทียม บริเวณพืชพื้นน้ำชั้นมีระดับน้ำค่อนข้างตื้น

๔. *บริเวณเกาะ (island)* เป็นบริเวณพื้นดินที่อยู่ภายในบึง อาจเกิดขึ้นเป็นเนินหรือเขาเตี้ยๆ เมื่อมีการเก็บกักน้ำแล้วน้ำท่วมไม่ถึง บริเวณนี้จะมีพรรณพืชเช่นเดียวกับบริเวณบนบกทุกประการ เกาะอาจจะเกิดขึ้นได้จากการสะสมตะกอนทำให้เกิดการตื้นเขินขึ้น จนกลายเป็นเกาะ บริเวณนี้ในฤดูแล้งอาจจะแห้ง ส่วนในฤดูน้ำหลาก น้ำจะท่วมทั้งหมดหรือบางส่วน มีพันธุ์พืช เช่น ลำเจียก อ้อ หญ้าปล้อง หญ้าข้าววน

๕. *บริเวณป่าบึงน้ำจืด (freshwater swamp)* เป็นบริเวณ ที่อยู่ริมหรือขอบบึง น้ำจะท่วมในฤดูน้ำหลากและแห้งในฤดูแล้ง มีพันธุ์พืชหลายชนิด เช่น สนุ่น จิกนา ก้านเหลือง ทองกวาว

๖. *บริเวณทุ่งนา (paddy field)* เป็นบริเวณรอบๆ บึง มีการ ปลูกพันธุ์ข้าวในฤดูฝน ส่วนฤดูอื่นๆ อาจปลูกพืชไร่ เช่น ข้าวโพด ข้าวฟ่าง หรือทิ้งไว้กลายเป็นทุ่งหญ้า บริเวณทุ่งนาดังกล่าวนี้รวมถึง บริเวณริมบึงที่เป็นหาดโคลนซึ่งไม่มีพืชใดๆ ขึ้นอยู่ หรือมีแต่น้อย น้ำจะท่วมหรือแล้งขึ้นอยู่กับปริมาณน้ำที่กักเก็บ ในฤดูฝนน้ำจะท่วม ส่วนในฤดูแล้งน้ำค่อนข้างแห้ง



หอดูนกใกล้อุทยานนกน้ำบึงบอระเพ็ด



ป้ายแสดงเขตห้ามล่าสัตว์ป่าในเขตบึงบอระเพ็ด

อุทยานนกน้ำมีเรือบริการนำเที่ยวชมธรรมชาติกลางบึง และมีเจ้าหน้าที่ที่มีความชำนาญในการพาไปดูนกพร้อมที่จะบริการนักท่องเที่ยวตลอดเวลา

อุทยานนกน้ำ บึงบอระเพ็ด เป็นชื่อที่รู้จักคุ้นเคยกันดีของชาวจังหวัดนครสวรรค์ จังหวัดใกล้เคียง และนักท่องเที่ยวทั่วไป แต่ในกรมป่าไม้เรียกสถานที่แห่งนี้เป็นภาษาทางราชการว่า “เขตห้ามล่าสัตว์ป่าบึงบอระเพ็ด” มีวัตถุประสงค์ในการจัดตั้งเพื่ออนุรักษ์นกน้ำทุกชนิดรวมถึงสัตว์ป่าทุกประเภท ในบริเวณบึงบอระเพ็ดให้เป็นทรัพยากรธรรมชาติที่ล้ำค่าของบึงบอระเพ็ด มิให้ถูกทำลายไป ส่งเสริมการแพร่พันธุ์ของนกให้ถึงจุดสมดุลแห่งธรรมชาติ เป็นแหล่งค้นคว้าวิจัยทางวิชาการงานด้านปักษีวิทยาแก่หน่วยงานที่สนใจทั่วไป ทั้งในประเทศและต่างประเทศ รักษาสภาพทิวทัศน์และปรากฏการณ์ตามธรรมชาติที่สำคัญให้คงอยู่ เพื่อประโยชน์ทางด้านสันตนาการแก่ประชาชน และผู้ใฝ่หาความรู้ทั่วไป สนับสนุนการส่งเสริมการท่องเที่ยวอันเอื้อถึงเศรษฐกิจของประเทศ และเพื่อให้เป็นเขตการจัดการสัตว์ป่าจำพวกนกน้ำในอนาคต

การรักษา ป้องกัน และปราบปราม ในเขตห้ามล่าสัตว์ป่า บึงบอระเพ็ด มุ่งเน้นการอนุรักษ์ทรัพยากรสัตว์ป่า อันได้แก่นกชนิดต่างๆ ที่มีอยู่ในพื้นที่รับผิดชอบเป็นงานหลัก โดยแบ่งการปฏิบัติงานเป็น ๔ กลุ่มงาน คือ

๑. งาน**ป้องกันและปราบปราม** จัดเจ้าหน้าที่ออกตระเวนตรวจบริเวณบึงบอระเพ็ดทั้งในเวลากลางวันและกลางคืน เพื่อคอยชี้แจง แนะนำ ตักเตือน หรือจับกุมผู้กระทำความผิดตามพระราชบัญญัติ

สงวนและคุ้มครองสัตว์ป่า พ.ศ. ๒๕๓๕ อย่างสม่ำเสมอ โดยเฉพาะ
ฤดูวางไข่ของนกน้ำชนิดต่างๆ เพื่อเป็นการอนุรักษ์และขยายพันธุ์
นกน้ำให้มีปริมาณมากขึ้นอย่างรวดเร็ว

๒. งานเผยแพร่ประชาสัมพันธ์ มีการจัดห้องแสดงภาพและ
สัตว์สต๊าฟฟ์ที่อาศัยอยู่ในบึงบอระเพ็ด มีนกชนิดต่างๆ ทั้งนกป่าและ
นกน้ำ ให้ผู้ที่ไปเยี่ยมชมได้เห็นอย่างใกล้ชิด มีเอกสารแนะนำนก
สำหรับแจกให้แก่นักท่องเที่ยวที่สนใจเรื่องนกน้ำ นอกจากนั้นทาง
เขตห้ามล่าสัตว์ป่าบึงบอระเพ็ดยังได้จัดส่งเจ้าหน้าที่ไปประชาสัมพันธ์
ให้ชาวบ้านที่อยู่รอบๆ บึงบอระเพ็ด ได้เข้าใจและตระหนักถึงความ
สำคัญที่จะต้องอนุรักษ์สัตว์ป่าในบึงบอระเพ็ด โดยเฉพาะนกน้ำ
ทุกประเภท

๓. งานด้านวิชาการ มีการดำเนินการเกี่ยวกับนิเวศวิทยา
ของนกน้ำ การสำรวจชนิดและจำนวนของนกน้ำ ทั้งนกประจำถิ่น
และนกอพยพ จัดทำสถิติข้อมูลเก็บไว้ทุกกระยะ นอกจากนั้นยังได้
ปรับปรุงรักษาสภาพของแหล่งอาหารและแหล่งที่อยู่ของนกน้ำ ให้
อยู่ในสภาพที่สมบูรณ์และปลอดภัยมากที่สุดเท่าที่จะทำได้ เพื่อให้
มีนกมาอาศัยในบึงบอระเพ็ดจำนวนมากพอแก่การค้นคว้าวิจัยทาง
วิชาการของหน่วยงานต่างๆ ที่มาติดต่อขอข้อมูล

๔. งานธุรการ มีการติดต่อประสานงานกับหน่วยงานทาง
ราชการหรือเอกชน ที่เกี่ยวข้องกับการทำงานของเขตห้ามล่าสัตว์ป่าบึง
บอระเพ็ดอยู่ตลอดเวลา เพื่อขอความร่วมมือ ปรับปรุง ส่งเสริมให้
บึงบอระเพ็ดแห่งนี้ ได้เป็นมรดกอันล้ำค่าของประเทศอย่างแท้จริง
และเป็นความภาคภูมิใจของชาวนครสวรรค์ทุกคนด้วย

หลักในการอนุรักษ์นกน้ำ

เขตห้ามล่าสัตว์ป่าบึงบอระเพ็ดได้ขอความร่วมมือจากนักท่องเที่ยวเรื่องการให้ความเมตตาต่อสัตว์ โดยเฉพาะนกน้ำ นานาชนิดโดยยึดหลัก ๓ ประการ คือ

๑. **อย่าล่า** ขอได้โปรดอย่าล่านกน้ำเหล่านี้เลย ไม่ว่าจะเพื่อเป็นอาหาร เพื่ออาชีพ เพื่อเป็นเกมกีฬา หรือเพื่ออื่นใดก็ตาม มันผิดทั้งทางธรรมและทางกฎหมาย นอกจากนี้ทุกตัวเป็นทรัพยากรธรรมชาติที่ล้ำค่าของประเทศ มีค่าสูงเกินกว่าที่ท่านจะกระทำต่อพวกเขาอย่างนั้น และที่สำคัญท่านต้องไม่ลืมว่า “นกทั้งหลายก็มีครอบครัว รักชีวิต อยากรมีความสุข เช่นเดียวกับท่านเหมือนกัน”

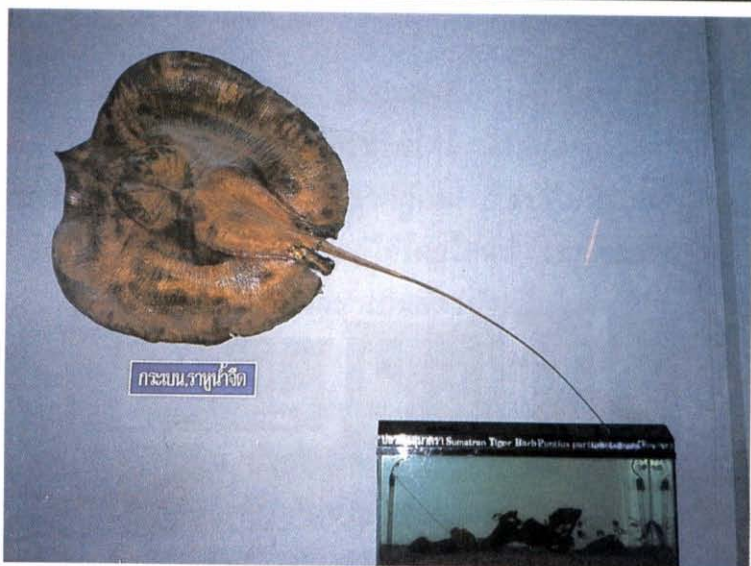
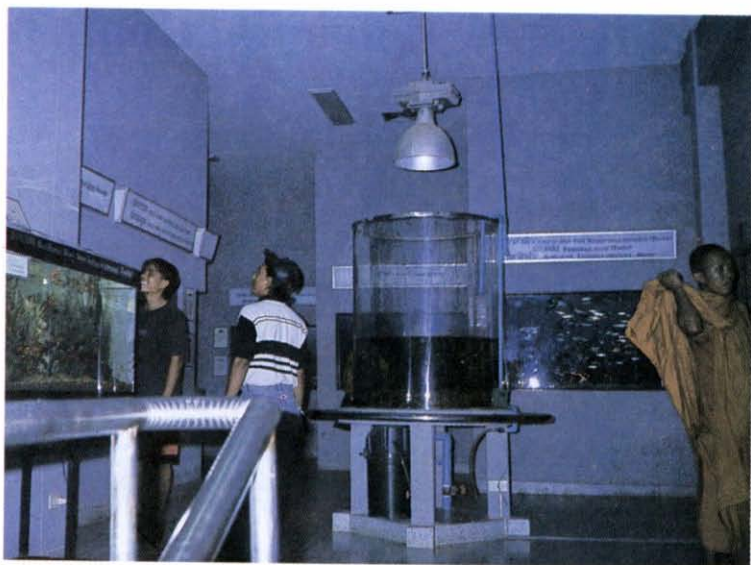
๒. **อย่าเลี้ยง** ถ้าท่านไม่คิดที่จะเลี้ยงมันไว้ดูเล่นท่านก็ไม่คิดจะซื้อหรือจับมัน จะเป็นการช่วยให้มันได้อยู่อย่างปลอดภัยและสบายใจขึ้น ไม่ต้องระแวงภัยจากผู้คน ถ้าเราไม่รังแกมัน นกจะไว้วางใจมนุษย์ ยอมให้เข้าใกล้ได้โดยไม่หนี เราก็จะสามารถไปดูนกได้ใกล้ๆ นอกจากนั้นนกน้ำเป็นสัตว์ป่า ไม่ใช่สัตว์สำหรับเลี้ยง ดังนั้นถ้าท่านคิดจะเลี้ยงมันก็เท่ากับท่านคิดจะฆ่ามันนั่นเอง เพราะธรรมชาติของนกพวกนี้ต้องอยู่อย่างนี้

๓. **อย่ากิน** ถ้าท่านงดเว้นไม่กินเนื้อของนกน้ำแล้ว แม้ว่าจะมีคนลักลอบจับนกไปฆ่าวางขายก็จะขายไม่ได้ และเลิกล่าออกไปในที่สุด เรามีเนื้อสัตว์อื่นกินมากมายพออยู่แล้ว ขอได้โปรดงดเว้นนกน้ำที่น่าสงสารเถิด





อาคารศูนย์พัฒนาประมงน้ำจืดนครสวรรค์ภายในเขตบึงบอระเพ็ด



ภายในอาคารศูนย์พัฒนาประมงน้ำจืด

ศูนย์พัฒนาประมงน้ำจืดนครสวรรค์

เดิมชื่อสถานีประมง (บึงบอระเพ็ด) จังหวัดนครสวรรค์ ตั้งขึ้นในปี พ.ศ. ๒๔๗๐ อยู่ในท้องที่ตำบลแควใหญ่ อำเภอเมือง นครสวรรค์ จังหวัดนครสวรรค์ นับเป็นสถานีประมงน้ำจืดแห่งแรกของประเทศไทย แบ่งเป็น ๔ กลุ่มงาน คือ

๑. งานธุรการ มีหน้าที่รับผิดชอบด้านการเงิน การบัญชี อำนาจความสะดวก และติดต่อประสานงานต่างๆ

๒. กลุ่มเทคนิคการเพาะสัตว์น้ำ มีหน้าที่

๒.๑ ผลิตพันธุ์สัตว์น้ำต่างๆ เพื่อนำไปปล่อยในแหล่งน้ำธรรมชาติ รวมทั้งแจกจ่ายพันธุ์สัตว์น้ำแก่ราษฎร

๒.๒ วิจัยด้านการเพาะพันธุ์ปลาชนิดต่างๆ รวมทั้งการอนุบาลลูกปลาวัยอ่อน

๒.๓ ให้คำแนะนำเรื่องการส่งเสริมการเพาะพันธุ์สัตว์น้ำ

๓. กลุ่มเทคนิคการเลี้ยงสัตว์น้ำ มีหน้าที่

๓.๑ ศึกษา ทดลอง และวิจัย เทคนิคเกี่ยวกับการเลี้ยงสัตว์น้ำต่างๆ

๓.๒ ให้คำแนะนำและส่งเสริมด้านการเลี้ยงสัตว์น้ำ

๔. กลุ่มพัฒนาแหล่งน้ำ มีหน้าที่

๔.๑ ศึกษา ทดลอง และวิจัย ด้านแหล่งน้ำ

๔.๒ ดูแล สำรวจ และปรับปรุง แหล่งน้ำ



สถานที่เพาะพันธุ์ปลาน้ำจืดซึ่งมีเจ้าหน้าที่คอยดูแล

ศูนย์พัฒนาประมงน้ำจืดนครสวรรค์ บึงบอระเพ็ด
กองประมงน้ำจืด กรมประมง กระทรวงเกษตรและสหกรณ์ มีการ
จัดบริการนักท่องเที่ยวดังนี้

๑. สถานที่แสดงพันธุ์ปลาบึงบอระเพ็ด เป็นอาคารแสดง
พันธุ์ปลาชนิดต่างๆ ที่พบในบึงบอระเพ็ด

๒. แหล่งเพาะพันธุ์ปลา เป็นบ่อปลาที่ได้จัดสร้างขึ้นเพื่อใช้
ประโยชน์ในการศึกษาวิจัยเพาะสัตว์น้ำและเพาะพันธุ์ปลาชนิดต่างๆ

๓. ฟาร์มจระเข้ เป็นบ่อจระเข้ขนาดใหญ่ นักท่องเที่ยว
สามารถเดินบนสะพานที่มีราวเหล็กกันยื่นเข้าไปเหนือบ่อจระเข้
เพื่อชมจระเข้อย่างใกล้ชิดและปลอดภัย และยังมีบ่ออนุบาลจระเข้
ตัวน้อยๆ ให้ชมอีกด้วย

๔. เรือรับจ้างบริการนำนักท่องเที่ยว สำหรับล่องเรือเข้าไป
ชมทัศนียภาพที่สวยงามในบึงบอระเพ็ด เพื่อศึกษาหาความรู้เกี่ยวกับ
ธรรมชาติ

๕. บ้านพักรับรองสำหรับนักท่องเที่ยว

๖. จุดชมวิวยุติติรมน้ำ เป็นซุ้มนั่งเล่นเพื่อพักผ่อนหย่อนใจ
และชมบึงน้ำ

๗. แพยาวเชื่อมติดต่อกัน ยื่นเข้าไปในบึงเป็นรูปตัวยู สำหรับ
ให้นักท่องเที่ยวได้เดินชมปลาหลากหลายชนิดที่มีอยู่เป็นจำนวนมาก
และให้อาหารปลาอย่างใกล้ชิด

๘. ร้านอาหาร เพื่ออำนวยความสะดวกแก่นักท่องเที่ยว มี
อาหารรสอร่อย เช่น ปลาเผาบึงบอระเพ็ด เป็นต้น





บ่อจระเข้ขนาดใหญ่ภายในฟาร์มจระเข้ ซึ่งมีสะพานให้เดินชมได้อย่างใกล้ชิด



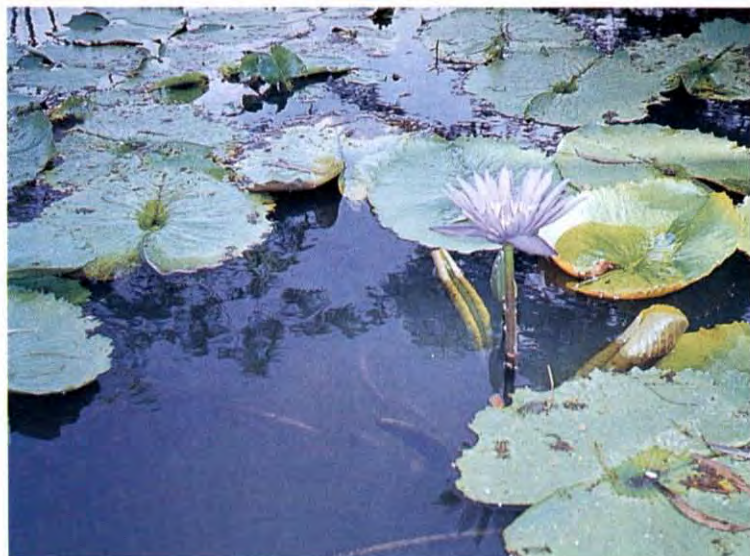
จระเข้ที่ได้รับการเพาะเลี้ยงและเลี้ยงดูในบ่อ



เรือรับจ้างให้บริการแก่นักท่องเที่ยวที่ต้องการเที่ยวชมบึงกวัง



ร้านอาหารและร้านขายของเบ็ดเตล็ดมีไว้บริการนักท่องเที่ยวทั่วไป



สวนบัวเฉลิมพระเกียรติฯ

บึงบอระเพ็ดกับการพัฒนา

บึงบอระเพ็ดเป็นแหล่งน้ำจืดขนาดใหญ่ซึ่งมีระบบนิเวศน์ที่มีพัฒนาการต่อเนื่องยาวนาน ทำให้มีเอกลักษณ์และมีความสัมพันธ์ระหว่างสิ่งมีชีวิตที่สลับซับซ้อน ดังนั้นบึงบอระเพ็ดจึงมีความสำคัญและมีคุณค่าในหลายด้าน คือ

๑. เป็นพื้นที่ที่มีคุณค่าในการเรียนรู้ทางด้านระบบนิเวศน์ทั้งระบบนิเวศน์ทางน้ำและทางบก

๒. เป็นแหล่งเพาะพันธุ์สัตว์น้ำขนาดใหญ่ เพื่อเพิ่มจำนวนและสายพันธุ์ให้แก่แหล่งน้ำในที่ลุ่มภาคกลาง

๓. เป็นแหล่งอาหาร ที่อยู่อาศัย และแหล่งวางไข่ ของนกหลายชนิด ที่มีส่วนช่วยในการควบคุมจำนวนแมลงและศัตรูพืชตามธรรมชาติ

๔. เป็นแหล่งท่องเที่ยวพักผ่อนหย่อนใจที่สำคัญ

๕. เป็นแหล่งน้ำเลี้ยงชีพ แหล่งงานในการจับปลา แหล่งเพาะพันธุ์บัว และเป็นแหล่งอาหารให้แก่ชุมชน

ด้วยเหตุนี้การรักษาสภาพแวดล้อมของบึงบอระเพ็ด จึงเป็นสิ่งที่จะต้องกระทำเพื่อให้เกิดการใช้ประโยชน์ที่ยั่งยืนต่อไปในอนาคต

เพื่อการใช้ทรัพยากรธรรมชาติในบึงบอระเพ็ดให้เกิดประโยชน์สูงสุด ตลอดจนการอนุรักษ์ พัฒนา ปรับปรุง ให้บึงบอระเพ็ดเป็นแหล่งทรัพยากรธรรมชาติที่ยั่งยืนของชาวจังหวัดนครสวรรค์ในอนาคต จึงได้มีการดำเนินโครงการเกี่ยวกับบึงบอระเพ็ดอย่างไม่หยุดนิ่ง

เนื่องจากบึงบอระเพ็ดเป็นแหล่งน้ำธรรมชาติขนาดใหญ่ มีสภาพดินเขินมาก และมีวัชพืชขึ้นอยู่หนาแน่น ทำให้สัตว์น้ำในบึงบอระเพ็ดมีปริมาณลดลง กรมประมงจึงได้ดำเนินการปรับปรุงบึงบอระเพ็ดตามโครงการบูรณะแหล่งน้ำธรรมชาติขนาดใหญ่ โดยยกระดับเก็บกักน้ำในบึงให้สูงขึ้น ก่อสร้างประตูระบายน้ำใหม่ ซุดลอกบึงบางส่วน และปรับปรุงศูนย์พัฒนาประมงน้ำจืดนครสวรรค์ ตลอดจนก่อสร้างอาคารสำนักงาน พร้อมสาธารณูปโภค บ่อเพาะพันธุ์ปลาน้ำจืด โรงเพาะฟัก พิพิธภัณฑ์ อาคารทดลองและฝึกอบรม

ศูนย์พัฒนาประมงน้ำจืดนครสวรรค์ บึงบอระเพ็ด จึงได้จัดทำโครงการศึกษาและจัดการเพาะเลี้ยงปลาน้ำจืดเชิงพาณิชย์ เพื่อสนับสนุนให้เกิดธุรกิจการส่งออกปลาน้ำจืด โดยใช้พื้นที่บางส่วนของบึง

ในอดีตที่ผ่านมากการผลิตสัตว์น้ำจืดเพื่อการส่งออกของไทย ยังไม่ประสบผลสำเร็จเท่าที่ควร สาเหตุสำคัญเกิดจากผู้เลี้ยงปลาน้ำจืด ไม่มีประสบการณ์และความรู้ในการผลิตปลาน้ำจืดเพื่อการส่งออก ปัจจุบันตลาดปลาน้ำจืดของโลกมีแนวโน้มที่เปลี่ยนแปลงทางด้านราคา สินค้าปลาน้ำจืดมีราคาต่ำกว่าสินค้าประเภทโปรตีนชนิดอื่น ประชากรชาวเอเชียได้ย้ายถิ่นฐานไปอยู่ยังภูมิภาคต่างๆ ของโลก ซึ่งส่วนมากนิยมบริโภคปลาน้ำจืดและมีความต้องการในปริมาณสูงขึ้นด้วย ประกอบกับไทยมีศักยภาพในการผลิตปลาน้ำจืด สภาพภูมิประเทศมีความเหมาะสม และมีเทคโนโลยีในการเพาะเลี้ยงสัตว์น้ำจืดอยู่ในระดับผู้นำของโลก และปัจจัยอื่นๆ ที่เอื้ออำนวยต่อการเพาะเลี้ยงปลาน้ำจืด เช่น อาหารสัตว์น้ำ แรงงาน และเกษตรกร

ผู้มีความรู้เกี่ยวกับปลาน้ำจืด ทั้งมีวัตถุประสงค์เพื่อเผยแพร่ความรู้ และการให้บริการทางวิชาการ ทั้งในด้านการผลิตและการตลาดแก่เกษตรกรผู้สนใจที่จะประกอบอาชีพการส่งออกปลาน้ำจืดเชิงพาณิชย์ การดำเนินการดังกล่าวได้รับความร่วมมือกันระหว่างภาครัฐบาล โดยกรมประมงศึกษา และวิจัยทางด้านวิชาการ โดยภาคเอกชนเป็นผู้ใช้ข้อมูลทางด้านการตลาดของต่างประเทศ คุณภาพผลผลิตที่ตรงกับความต้องการของตลาดโลก สำหรับเกษตรกรเป็นผู้ดำเนินการเพาะเลี้ยงปลาน้ำจืดให้ถูกหลักวิธีการตามคำแนะนำของกรมประมง สถาบันการเงินเป็นแหล่งให้สินเชื่อดอกเบี้ยต่ำ ภายใต้การสนับสนุนของกรมประมง ศูนย์พัฒนาประมงน้ำจืดนครสวรรค์ รับผิดชอบงานด้านวิชาการ ทำการศึกษาหาความเหมาะสมชนิดของปลาที่ควรเลี้ยง

ในขั้นต้นทางศูนย์พัฒนาฯ ได้คัดเลือกปลาเซนฮอล แคนทฟิช (Channel catfish) ซึ่งตั้งชื่อใหม่ว่า “ปลาทองหลวง” ปลาชนิดนี้จากการทดลองเบื้องต้นพบว่า ชาวอเมริกันและญี่ปุ่นนิยมบริโภคมาก และมีราคาสูง คุ่มค่ากับการลงทุน และได้มีการศึกษาและวิจัยเทคโนโลยีการเพาะเลี้ยงเบื้องต้นแล้ว ในระหว่างการศึกษาดูแลเลี้ยงจะเน้นการให้บริการและควบคุมดูแลคุณภาพการผลิตทุกขั้นตอน ตามความต้องการของตลาดและการติดตามประเมินผล เพื่อแก้ปัญหาที่จะเกิดขึ้น

ผลประโยชน์ที่คาดว่าจะได้รับจากโครงการศึกษาและวิจัยการเพาะเลี้ยงปลาน้ำจืดเชิงพาณิชย์ ถือเป็นแนวทางในการพัฒนาการผลิตปลาน้ำจืดเพื่อการส่งออก พัฒนาบึงบอระเพ็ดให้เกิดประโยชน์



บริเวณค่ายพักแรมส่วนที่มีนักเรียนนักศึกษาเข้ามาใช้บริการ

สูงสุด และสามารถรักษาสภาพแวดล้อมได้ จากการที่เกษตรกร
สูบน้ำไปใช้ในหน้าแล้งทำให้น้ำในบึงบอระเพ็ดลดลง แต่จากระบบ
เพาะเลี้ยงสามารถสูบน้ำในบึงให้ปลอดภัยจากการใช้ยาฆ่าแมลง
ในนาข้าว และเป็นแนวทางในการพัฒนาอาชีพ เพิ่มรายได้และ
เพิ่มคุณภาพชีวิตให้เกษตรกรผู้สนใจผลิตปลาน้ำจืดเพื่อการส่งออก
ทั้งยังเป็นการเพิ่มรายได้เข้าประเทศจากธุรกิจการส่งออกผลิตภัณฑ์
ปลาน้ำจืดอีกด้วย







ภาคผนวก

นกเจ้าฟ้าหญิงสิรินธร



นกเจ้าฟ้าหญิงสิรินธรเป็นนกที่มีลักษณะรูปร่างแตกต่างจากนกนางแอ่น มีขนาดลำตัวใหญ่กว่านกนางแอ่นทุกๆ ไปมาก ขนเป็นสีดำคล้ำ ตาขาวและใหญ่ ปากและสะโพกเป็นสีขาว หางกลมมน ขนหางคู่กลางยื่นยาวออกมาอย่างชัดเจน มีลักษณะเป็นหางบ่วง คล้ายนกแซงแซว (นกแซงแซวหางบ่วงเป็นหางคู่นอก)

ชาวบ้านบริเวณบึงบอระเพ็ดเรียกนกเจ้าฟ้าหญิงสิรินธรนี้ว่า “นกตาปอง” พบปะปนกับนกนางแอ่นอื่นๆ และนกเล็กๆ อีก ๒-๓ ชนิด เกาะอาศัยตามยอดหญ้า กอสวะในบึงบอระเพ็ด เป็นนกที่ชอบอยู่เงียบๆ ไม่ชอบกระโดดโลดเต้น มักซุกตัวเงียบๆ ตามมุมกรงที่ชาวบ้านขังไว้ กินแมลงเป็นอาหาร ทำรังโดยขุดรูอยู่ตามเกาะแก่งกลางบึง

เมื่อปี พ.ศ. ๒๕๑๐ นักวิทยาศาสตร์จากสมาวิจัยวิทยาศาสตร์ประยุกต์ ได้ทำการดักจับนกนางแอ่นจำนวนมากจากบึงบอระเพ็ด เพื่อทำการศึกษารื่องการอพยพย้ายถิ่นของสัตว์ต่างๆ และระหว่างเดือนมกราคมถึงกุมภาพันธ์ ๒๕๑๑ นายกิตติ ทองลงยา พบว่านก

ตัวหนึ่งมีลักษณะแตกต่างจากนกนางแอ่นอื่นๆ ในการตรวจสอบขั้นต้นไม่สามารถจำแนกนกชนิดนี้เข้ากับนกสกุลใดๆ ของประเทศไทยได้ ดังนั้น นายกิตติ ทองลงยา จึงได้เก็บตัวอย่างของตัวเบียน คือ เห็บเหา และไร ของนก ส่งไปให้สถาบันสมิทโซเนียนและบริติชมิวเซียมช่วยตรวจสอบและวิเคราะห์หาชนิดของนกดังกล่าว ผลคือเป็นเหาชนิดเดียวกับที่อยู่กับนกนางแอ่นเทียมสกุล *Pseudochelidon* ซึ่งพบในแถบลุ่มน้ำคองโก แอฟริกา จากนั้นก็ได้มีการเปรียบเทียบลักษณะต่างๆ ภายในของตัวนกนี้กับตัวอย่างนกนางแอ่นเทียมคองโก (*Pseudochelidon eurystomina*) อีกหลายครั้ง จึงลงความเห็นว่านกตัวนี้จะต้องเป็นนกในสกุล *Pseudochelidon* อย่างแน่นอน แต่เนื่องจากนกในสกุลนี้มีเพียงชนิดเดียวคือนกนางแอ่นเทียมคองโก ดังนั้นนกที่ค้นพบที่บึงบอระเพ็ดนี้ นักปักษีวิทยาทั่วโลกจึงยอมรับว่าเป็นนกสกุล *Pseudochelidon* ชนิดใหม่ของโลก

สำหรับการตั้งชื่อนกชนิดใหม่นี้ นักปักษีวิทยาของไทยมีความเห็นว่า สมเด็จพระเจ้าลูกเธอเจ้าฟ้าหญิงสิรินธรเทพรัตนราชสุดา (ดำรงพระยศในขณะนั้น) ทรงสนพระทัยในเรื่องธรรมชาติวิทยาของเมืองไทยเป็นอย่างยิ่ง จึงขอพระราชทานนามมาตั้งชื่อนกชนิดนี้ว่า “นกเจ้าฟ้าหญิงสิรินธร” หรือ *White-eyed River Martin* (*Pseudochelidon sirintarae*) และสันนิษฐานว่ามีอยู่แห่งเดียวที่บึงบอระเพ็ดเท่านั้น

ต่อมาชาวบ้านได้ดักจับนกนางแอ่นกันมาทุกปี การศึกษาและติดตามนกเจ้าฟ้าหญิงสิรินธรก็ขาดหายไป จนกระทั่งครั้งสุดท้ายมีผู้ดักจับนกเจ้าฟ้าหญิงสิรินธรได้ที่เกาะวัดในบึงบอระเพ็ด เมื่อ พ.ศ. ๒๕๒๑ และต่อมาก็ไม่มีใครได้พบเห็นนกเจ้าฟ้าหญิงสิรินธรอีกเลย

ธรรมชาติของนกที่น่าสนใจในบึงบอระเพ็ด

นกเป็ดผี

นกเป็ดผีเป็นนกน้ำที่น่าสนใจมากชนิดหนึ่ง พ่อและแม่นก จะช่วยกันสร้างรังและเลี้ยงลูก เวลาที่มีอันตรายมาใกล้ตัว พ่อกับแม่ จะส่งเสียงให้สัญญาณ พวกลูกนกจะพากันวิ่งหรือว่ายน้ำอย่างรวดเร็วจนเข้าไปซุกอยู่ในปีกของพ่อหรือแม่จนเต็มหลัง เพื่อให้พ่อกับแม่พามัน ดำน้ำหนีศัตรู

นอกจากนี้ยังมีนกชนิดต่างๆ นอกจากจะช่วยประดับประดา ตกแต่งบึงบอระเพ็ดให้สวยงามมีชีวิตชีวาแล้ว นกเหล่านี้ยังช่วยควบคุมสัตว์และแมลงศัตรูพืชต่างๆ ในบึงบอระเพ็ดอีกด้วย

นกอีแจว

นกอีแจวเป็นนกอีกชนิดหนึ่งที่ช่วยเสริมความมีชีวิตชีวาของ บึงบอระเพ็ดเป็นอย่างมาก จากเสียงร้องและการบินฉวัดเฉวียน ไปมาเหนือพื้นน้ำ

นกอีแจวมักมีการปรับตัวเพื่อต่อสู้กับการไล่ล่าของมนุษย์ โดยการ สร้างรังและวางไข่ถึง ๓-๔ ครั้ง ในระยะเวลา ๓-๔ เดือน ทั้งนี้เพื่อ เพิ่มจำนวนประชากรไม่ให้สูญพันธุ์ เมื่อถึงฤดูผสมพันธุ์ คือตั้งแต่เดือน เมษายนถึงสิงหาคมของทุกปี นกอีแจวจะเริ่มมีการแต่งตัวให้สวยงาม โดยสีขนทั่วทั้งตัวจะเข้มขึ้น ไม่เป็นสีซีดจางเหมือนนกช่วงนอกฤดู ผสมพันธุ์ ขนหางจะยาวโค้งสวยงาม เมื่อจับคู่วางไข่เสร็จแล้วแม่นก จะทิ้งรังและไข่ให้อยู่ในความดูแลของพ่อนก ส่วนตัวเองก็จะจับคู่ใหม่ ไปเรื่อยๆ ประมาณ ๓-๔ ครั้ง โดยทิ้งภาระการกกไข่และการดูแล เลี้ยงลูกให้อยู่ในความดูแลของพ่อนกผู้เสียสละต่อไปเพียงผู้เดียว



การดูนกและการตั้งชื่อนก

การดูนกในธรรมชาติเพื่อให้รู้ว่าเป็นนกอะไรนั้นเป็นสิ่งทำได้ไม่ยากนัก แต่ก็ไม่ยากจนเกินไป สำหรับผู้ที่เป็นนกดูนกใหม่ๆ จำเป็นจะต้องทำความคุ้นเคยกับนกที่พบบ่อยๆ เสียก่อน โดยอาจจะสังเกตลักษณะรูปร่าง สีขน และพฤติกรรมบางอย่างของนก

เมื่อไปดูนกในธรรมชาติก็จะเห็นว่าพฤติกรรมต่างๆ เหล่านั้นอาจจะเหมือน หรือคล้ายคลึง หรือต่างจากที่เคยเห็นหรือสังเกตมาก่อน ในขั้นนี้ก็พอจะบอกได้ว่าเป็นนกพวกเดียวกันกับที่คุ้นเคยหรือเห็นมาก่อนหรือไม่ หรือเป็นคนละพวกกัน ทั้งนี้เพราะนกพวกเดียวกันจะมีลักษณะและพฤติกรรมเหมือนหรือคล้ายคลึงกัน และแตกต่างจากพวกอื่นๆ เมื่อดูนกบ่อยๆ ขึ้น ก็อาจจะบอกได้ทันทีว่า นกที่กำลังดูอยู่นั้นเป็นนกอะไร

ชื่อของนกอาจจะต้องจำชื่อใดชื่อหนึ่งหรือมากกว่าหนึ่งชื่อคือชื่อนกเป็นภาษาไทยหรือชื่อท้องถิ่น (local name) ชื่อนกที่เป็นภาษาอังกฤษหรือชื่อสามัญ (common name) และชื่อนกเป็นชื่อวิทยาศาสตร์หรือสัตวศาสตร์ (scientific name) สำหรับชื่อวิทยาศาสตร์หรือสัตวศาสตร์นี้ใช้เฉพาะนักวิชาการเท่านั้น นักดูนกเป็นงานอดิเรกไม่จำเป็นต้องจำ คงจำเฉพาะชื่อภาษาไทยหรือภาษาอังกฤษ หรือทั้งสองภาษา เพื่อให้การดูนกสมบูรณ์ยิ่งขึ้น

ในระยะแรกๆ การเรียกชื่อนกอาจดูยุ่งเหยิงและมักจะสับสน สลับกัน หรือจำไม่ได้ โดยเฉพาะนกที่มีชื่อและลักษณะคล้ายๆ กัน เช่น นกเอี้ยงสาลิกา (Common Myna) นกเอี้ยงหงอน (White-vented Myna) นกเอี้ยงควาย (Jungle Myna) หรือนกปรอดทอง (Black-headed Buibul) นกปรอดเหลืองหัวจุก



(Black-crested Buibul) นกปรอดหัวสีเขม่า (Sooty-headed Buibul)

ถ้าชื่อและลักษณะของนกไม่เหมือนกัน ใครๆ ก็จำได้ง่าย ยิ่งขึ้น เช่น นกปากห่าง (Asian Openbill) นกกา (Large-Openbill Crow) นกคูดุเหว่า (Asian Koel) เป็นต้น

ในระยะต่อไป หลังจากที่ได้ศึกษาและดูนกบ่อยขึ้นก็จะจำชื่อนกได้แม่นยำ แม้ว่าลักษณะและชื่อนกจะคล้ายคลึงกัน ทั้งนี้ก็เพราะการตั้งหรือเรียกชื่อนกส่วนใหญ่ไม่ว่าจะเป็นชื่อพื้นเมือง ชื่อสามัญ หรือชื่อวิทยาศาสตร์ก็ตาม มักจะตั้งหรือเรียกชื่อตามลักษณะเด่นต่างๆ ที่ปรากฏให้เห็นเด่นชัด อาจเป็นเรื่องสีขนของอวัยวะต่างๆ หรือขนาดของนก ยิ่งกว่านั้นชื่อของนกบางชนิดทั้งภาษาไทยและภาษาอังกฤษ ก็อาจจะสัมพันธ์กัน ตัวอย่างเช่น นกกระเดียนอกขาว (White-throated Kingfisher) ที่เรียกเช่นนี้ก็เพราะนกชนิดนี้มีบริเวณคอหอยและอกเป็นสีขาว นกกระเดียนหัวดำ (Black-capped Kingfisher) ได้ชื่อนี้เพราะหัวมีสีดำ นกกาน้ำเล็ก (Little Cormorant) ได้ชื่อนี้เพราะมีขนาดเล็กเมื่อเทียบกับนกกาน้ำใหญ่ (Great Cormorant) ซึ่งลักษณะต่างๆ คล้ายกัน แต่มีขนาดใหญ่กว่า

ชื่อของนกบางชนิดในภาษาไทยเรียกตามเสียงร้อง เช่น นกกวัก นกกาเหว่า หรือนกคูดุเหว่า นกคักคู้ นกกก นกแก๊ก นกตั้งล้อ นกโพระดก นกแต้วแล้ว นกกา ทำนองเดียวกับชื่อสามัญที่หลายชนิดเรียกตามเสียงร้อง เช่น Koel Cuckoo Hoopoe เป็นต้น

มีนกหลายชนิดที่เรียกชื่อตามพฤติกรรมของนก เช่น นกปากซ่อม นกฉีดยาวุ้ง นกจับแมลง นกกินแมลง นกเต่าลม นกยอดหญ้า นกไต่ไม้ เช่นเดียวกับชื่อสามัญ เช่น Bee-eater, Woodpecker, Kingfisher Flycatcher, Wagtail เป็นต้น

ชื่อของนกอาจตั้งมาจากชื่อของบุคคลซึ่งพบนกชนิดนั้นเป็นครั้งแรก อาจตั้งเป็นเกียรติแก่บุคคลใดบุคคลหนึ่งหรือเฉลิมพระเกียรติ ตัวอย่างเช่น นกเจ้าฟ้าหญิงสิรินธร (White-eyed River Martin) นกกินแมลงเด็กแนน ตั้งเป็นเกียรติแก่ H.G. Deignan

ชื่อของนกหลายชนิดอาจตั้งมาจากชื่อสถานที่ที่พบนกชนิดนั้นเป็นครั้งแรก เช่น นกยางกรอกพันธุ์ชวา (Javan Pond Heron) ที่ได้ชื่อนี้เพราะพบนกชนิดนี้ครั้งแรกที่เกาะชวา ประเทศอินโดนีเซีย บางครั้งก็ตั้งหรือเรียกชื่อจากแหล่งที่พบนกชนิดนั้นเป็นส่วนใหญ่ เช่น นกนางแอ่นบ้าน (Barn Swallow) ที่ได้ชื่อนี้เพราะพบนกชนิดนี้ตามเมืองและบ้านเรือนซึ่งเป็นที่อยู่อาศัยของคน เป็นต้น

นกต่าง ๆ ที่ไม่ได้ตั้งชื่อมาจากลักษณะ สี สัน ขนาด และอื่น ๆ ก็อาจจะจำชื่อค่อนข้างยาก แต่เมื่อนาน ๆ เข้าและดูนกบ่อยขึ้น ก็จะสามารถจำแม่นยำเช่นเดียวกัน การที่จะดูนกในธรรมชาติให้สมบูรณ์ จำเป็นต้องเรียนรู้สิ่งต่างๆ อีกหลายอย่าง เป็นต้นว่า โครงสร้างของนกและลักษณะเด่นต่างๆ ของนก ซึ่งเป็นสิ่งที่จะต้องเรียนรู้กันต่อไป ทั้งจากคู่มือดูนกและจากการสังเกตจากธรรมชาติที่นกอาศัยอยู่จริง

จระเข้บึงบอระเพ็ด



บึงบอระเพ็ดเมื่ออดีตมีจระเข้ชุกชุมมากและมีชื่อเสียงเป็นที่รู้จักแพร่หลาย มีคำเล่ากันว่าผู้โดยสารนั่งรถไฟไปภาคเหนือ ผ่านจังหวัดนครสวรรค์ในช่วงรถไฟวิ่งเลียบบึงบอระเพ็ด ถ้าผู้โดยสารโผล่หน้าออกมาด้านริมบึงจะพบฝูงจระเข้เป็นจำนวนมากขึ้นมาอนเอยฝั่งริมบึง ซึ่งนับว่าเป็นประสบการณ์การเดินทางที่น่าตื่นเต้นประทับใจอย่างหนึ่งในการเดินทาง

ปัจจุบันจระเข้ในบึงมีเหลืออยู่น้อยมาก แต่ก็ยังมีเกาะหรือแพหญ้าที่มีสภาพเหมาะแก่การอยู่อาศัยและวางไข่ของจระเข้ให้ได้เห็นบ้าง จระเข้มีจำนวนลดลงเนื่องจากถูกพรานจระเข้ลักลอบจับเอาหนังไปขายอยู่เรื่อยๆ จระเข้พันธุ์บึงบอระเพ็ดมีราคาแพง



มีหนังสือเหลืองสวยงามมาก ทั้งนี้เพราะในบึงมีสิ่งแวดล้อมที่เหมาะสมแก่การอยู่อาศัยของจระเข้

จระเข้ที่มีอายุ ๗-๘ ปีสามารถเริ่มผสมพันธุ์กันได้ พวกมันจะเริ่มผสมพันธุ์กันในเดือนพฤศจิกายนถึงเดือนมีนาคม เมื่อถึงฤดูที่จระเข้ผสมพันธุ์กันจะมีเสียงคล้ายเสียงว้าวร้อง เป็นเสียงจระเข้จับคู่ผสมพันธุ์กัน และพวกมันจะวางไข่ในราวเดือนมีนาคมถึงเดือนพฤษภาคม จระเข้จะสร้างรัง วางไข่ โดยใช้หางกวาดใบไม้ใบหญ้ามากองรวมกัน แม่จระเข้ ๑ ตัวจะออกไข่ประมาณ ๒๐-๔๐ ฟอง ขึ้นอยู่กับอายุและขนาดของแม่พันธุ์ จระเข้วางไข่แล้วฟักเป็นตัวโดยใช้เวลา ๖๘-๗๕ วัน ปัจจุบันศูนย์พัฒนาประมงน้ำจืดนครสวรรค์ มีฟาร์มเลี้ยงจระเข้บึงบอระเพ็ดจำนวนมาก

การท่องเที่ยวเชิงอนุรักษ์ที่บึงบอระเพ็ด

เนื่องจากบึงบอระเพ็ดเป็นทะเลสาบน้ำจืดที่มีขนาดใหญ่ที่สุดของประเทศ อุดมไปด้วยทรัพยากรธรรมชาติและสิ่งแวดล้อมนานาชนิด ได้แก่พื้นที่ชุ่มน้ำ พันธุ์ไม้น้ำ สัตว์น้ำ และสัตว์ป่าจำพวกนก ซึ่งทรัพยากรดังกล่าวมีความสำคัญและเกี่ยวพันกับการดำรงอยู่ของมวลมนุษย หากได้มีการอนุรักษ์และใช้ประโยชน์อย่างถูกต้องและต่อเนื่องแล้ว ทรัพยากรธรรมชาติเหล่านี้ก็จะอำนวยประโยชน์แก่มวลมนุษย์อย่างคุ้มค่ายั่งยืนตลอดไป

สถานีพัฒนาและส่งเสริมการอนุรักษ์สัตว์ป่า สำนักอนุรักษ์ทรัพยากรธรรมชาติ กรมป่าไม้ ได้มีโครงการและกิจกรรมในการอนุรักษ์สัตว์ป่าและทรัพยากรธรรมชาติและสิ่งแวดล้อม สำหรับเยาวชน ประชาชน และนักท่องเที่ยว ดังนี้

๑. ประชาสัมพันธ์สื่อความหมายธรรมชาติ โดยมุ่งหวังให้เยาวชนและประชาชนทั่วไปได้ตระหนักถึงความสัมพันธ์ระหว่างมนุษย์กับธรรมชาติ อันจะนำไปสู่ความร่วมมือในการอนุรักษ์ธรรมชาติและสิ่งแวดล้อม

๒. สร้างจิตสำนึกให้เกิดความรักและหวงแหนทรัพยากรธรรมชาติ

๓. เสริมสร้างการดำรงชีวิตให้สอดคล้องกันระหว่างธรรมชาติกับมนุษย์

๔. สร้างแกนนำและแนวร่วมหรืออาสาสมัครในการอนุรักษ์ทรัพยากรธรรมชาติ



๕. ตั้งค่ายเยาวชนเพื่อการอนุรักษ์ธรรมชาติและสิ่งแวดล้อม บึงบอระเพ็ดในอดีต ปัจจุบัน และอนาคต มีส่วนสำคัญยิ่งที่เอื้อประโยชน์ต่อเศรษฐกิจและสังคม ไม่ว่าจะเป็นพืช สัตว์หรือมนุษย์ ที่ดำรงชีพอยู่ด้วยการใช้ประโยชน์จากบึงบอระเพ็ด จำเป็นต้องพึ่งพาอาศัยเกื้อกูลซึ่งกันและกัน ช่วยกันอนุรักษ์บึงบอระเพ็ดให้คงสภาพสมบูรณ์และเป็นทรัพยากรธรรมชาติอันล้ำค่าของชาวจังหวัดนครสวรรค์ต่อไป

พิธีกรรมตักแหล่งน้ำศักดิ์สิทธิ์บึงบอระเพ็ด และเสกทำน้ำพระพุทธรมณฑ์ศักดิ์สิทธิ์

บึงบอระเพ็ดเป็นแหล่งน้ำแห่งหนึ่งที่ได้รับการคัดเลือกจากแหล่งน้ำหลาย ๆ แห่งในจังหวัดนครสวรรค์ ในการประกอบพิธีพลีกรรมตักน้ำบึงบอระเพ็ด เพื่อเสกทำน้ำพระพุทธรมณฑ์ศักดิ์สิทธิ์ ณ วัดนครสวรรค์ เพื่อทูลเกล้าฯ ถวายในพระราชพิธีมหามงคลเฉลิมพระชนมพรรษาครบ ๖ รอบ ในวันที่ ๕ ธันวาคม พ.ศ. ๒๕๔๒

น้ำที่นำมาประกอบพิธีนั้นจะต้องเป็นแหล่งน้ำศักดิ์สิทธิ์ที่ประชาชนเคารพเลื่อมใส หรือแหล่งน้ำเส้นชีพของจังหวัด หรือแหล่งน้ำที่เคยใช้ทำน้ำศักดิ์สิทธิ์ ทูลเกล้าฯ ถวายในพระราชพิธีมหามงคลเฉลิมพระชนมพรรษา ๕ รอบ เมื่อวันที่ ๕ ธันวาคม พ.ศ. ๒๕๓๐ และสถานที่ประกอบพิธีกรรมเสกน้ำพระพุทธรมณฑ์ศักดิ์สิทธิ์จะต้องเป็นสถานที่ศักดิ์สิทธิ์ที่ประชาชนเคารพเลื่อมใส

พิธีเสกทำน้ำพระพุทธรมณฑ์ศักดิ์สิทธิ์ จังหวัด นครสวรรค์

วันที่ ๑๑ พฤศจิกายน พ.ศ. ๒๕๔๒ จัดให้มีพิธีพลีกรรมตักน้ำศักดิ์สิทธิ์ ณ บึงบอระเพ็ด (ศูนย์พัฒนาประมงน้ำจืดนครสวรรค์) ซึ่งประธานพิธี พราหมณ์ และผู้ร่วมพิธี ได้ลงเรือของศูนย์พัฒนาประมงน้ำจืดนครสวรรค์ เพื่อไปประกอบพิธีพลีกรรมตักน้ำศักดิ์สิทธิ์ อัญเชิญน้ำศักดิ์สิทธิ์มาเก็บรักษาไว้ ณ พระอุโบสถวัดนครสวรรค์







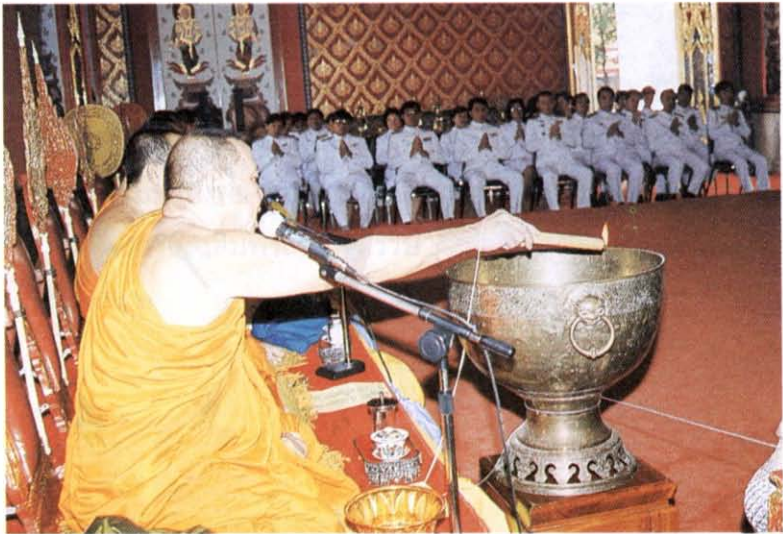
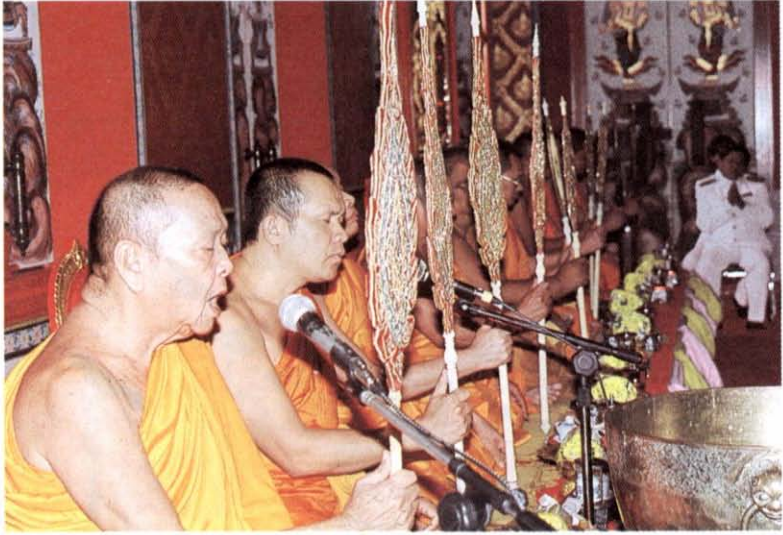


วันที่ ๒๐ พฤศจิกายน ๒๕๕๒ พิธีเสกทำน้ำศักดิ์สิทธิ์ ณ พระอุโบสถวัดนครสวรรค์ มีพระสงฆ์ทรงสมณศักดิ์ ๑๐ รูป ประกอบพิธีเสกทำน้ำศักดิ์สิทธิ์ ผู้ว่าราชการจังหวัดนครสวรรค์มาเป็นประธานในพิธี โดยมีกำหนดการดังนี้

๑. ประธานจุดธูปเทียนบูชาพระรัตนตรัย
๒. พระสงฆ์ทรงสมณศักดิ์ให้ศีล
๓. พระสงฆ์ทรงสมณศักดิ์เจริญพระพุทธมนต์
๔. ประธานถวายจุดปัจจัยไทยธรรม
๕. ประธานกรวดน้ำ พระสงฆ์อนุโมทนา
๖. ประธานพิธีตักน้ำศักดิ์สิทธิ์บรรจุในพระเต้าโลหะขนาดกลาง แล้วปิดฝาผนึกให้แน่นกันน้ำไหลซึม ห่อหุ้มด้วยผ้าขาว ประทับตราเป็นสำคัญ











วันที่ ๒๕ พฤศจิกายน พ.ศ. ๒๕๔๒ นำนำพระพุทธรมณฑ์ศักดิ์สิทธิ์ไปส่งที่กองคลัง สำนักงานปลัดกระทรวงมหาดไทย เพื่อร่วมประกอบพิธีเสกทำน้ำพระพุทธรมณฑ์ศักดิ์สิทธิ์ ณ พระอุโบสถหรือพระวิหาร วัดเบญจมบพิตรดุสิตวนาราม และทูลเกล้าฯ ถวายในพระราชพิธีมหามงคล พระบาทสมเด็จพระเจ้าอยู่หัวภูมิพลอดุลยเดช เนื่องในวโรกาสเฉลิมพระชนมพรรษาครบ ๖ รอบ วันที่ ๕ ธันวาคม พ.ศ. ๒๕๔๒

บรรณานุกรม

ชนพรรรณ ชินณะพงศ์. ความคิดเห็นของนักท่องเที่ยวต่อการพัฒนาสิ่งแวดล้อมทางกายภาพ บริเวณอุทยานนกน้ำ บึงบอระเพ็ด จังหวัดนครสวรรค์. ๒๕๓๕.

ชุมแสง, ชมรม. อำเภอชุมแสง. นครสวรรค์ประกายพริก, ๒๕๓๒. นครสวรรค์, องค์การบริหารส่วนจังหวัด. ประวัติมหาดไทยส่วนภูมิภาค จังหวัดนครสวรรค์ (ฉบับปรับปรุง). กรุงเทพฯ: ทิศทางการพิมพ์, ๒๕๔๑.

ประมง, กรม. พรรณปลาในบึงบอระเพ็ด. ม.ป.ท., ม.ป.ป.

สถานีพัฒนาและส่งเสริมการอนุรักษ์สัตว์ป่า, บึงบอระเพ็ด. แผนแม่บท. ม.ป.ท., ม.ป.ป. (อัดสำเนา)

สุอินทร์ ฤทธิ์จรุง และกาญจนรี พงษ์ฉวี. การสำรวจชลชีววิทยาบางประการและทรัพยากรประมงในบึงบอระเพ็ด หลังการบูรณะปรับปรุง. ศูนย์พัฒนาประมงน้ำจืด นครสวรรค์, ม.ป.ป.

อุทยานนกน้ำ บึงบอระเพ็ด และโรงเรียนนครสวรรค์. อุทยานนกน้ำ บึงบอระเพ็ด จังหวัดนครสวรรค์. นครสวรรค์, ม.ป.ป. (อัดสำเนา)

โอภาส ขอบเขตต์. นกในบึงบอระเพ็ด. สำนักงานนโยบายและแผนสิ่งแวดล้อม, ๒๕๔๑.

ขอขอบคุณผู้ให้สัมภาษณ์

ผู้อำนวยการศูนย์พัฒนาประมงน้ำจืดนครสวรรค์

(นายชัยศิริ ศิริกุล)

หัวหน้าสถานีพัฒนาและส่งเสริมการอนุรักษ์สัตว์ป่า

(นายเชิงชาย แก้วพุกษา)

นักวิชาการประมง ๕ กลุ่มแหล่งน้ำ

(นายประภาส สุตันติราษฎร์)

คณะผู้จัดทำ

ที่ปรึกษา

อธิบดีกรมวิชาการ (นายประพัฒน์พงศ์ เสนาฤทธิ์)
รองอธิบดีกรมวิชาการ (นางอารีรัตน์ วัฒนสิน)
รองอธิบดีกรมวิชาการ (นายประสาธ สอ้านวงศ์)
ผู้อำนวยการศูนย์พัฒนาหนังสือ (นายวินัย รอดจ่าย)

ผู้เขียน

นางกัญญาทิพ ปราบกฐมาก
นางกาญจนา ไนเสนา

บรรณาธิการที่ปรึกษา

นางสาวพรรณงาม แยมบุญเรือง

บรรณาธิการ

นางสาวชไมพร พรเพ็ญพิพัฒน์

ผู้ช่วยบรรณาธิการ

นางสาวขวัญฟ้า นิยมในธรรม

ภาพประกอบ

นางกัญญาทิพ ปราบกฐมาก
นางกาญจนา ไนเสนา

ออกแบบปกและจัดทำรูปเล่ม

นางกัญญาทิพ ปราบกฐมาก
นางกาญจนา ไนเสนา
นางสาวชไมพร พรเพ็ญพิพัฒน์

ประสานงานพิมพ์

นางมาลีรัตน์ อุดลชีวะ
นางศิริลักษณ์ จันทร์วารานนท์



ประกาศกระทรวงศึกษาธิการ
เรื่อง อนุญาตให้ใช้หนังสือในโรงเรียน

ด้วยกรมวิชาการได้จัดทำหนังสืออ่านเพิ่มเติม เรื่อง บึง
บอระเพ็ด บึงทองแห่งลุ่มน้ำสี่แคว เพื่อใช้ประกอบการเรียนการสอน
กลุ่มวิชาสังคมศึกษา ระดับมัธยมศึกษา กระทรวงศึกษาธิการ
พิจารณาแล้ว อนุญาตให้ใช้หนังสือนี้ในโรงเรียนได้

ประกาศ ณ วันที่ ๑๑ มิถุนายน พ.ศ. ๒๕๔๔

0
01/ง
/

(นายอำรุง จันทวานิช)

รองปลัดกระทรวง ปฏิบัติราชการแทน
ปลัดกระทรวงศึกษาธิการ

บ 11772

DS ทัศนียภาพ ปรางค์มรกต.
589.N6 บึงบอระเพ็ด : บึงทองแห่งลุ่มน้ำ
ก383บ สีแคว.
2544

ING THAILAND

