

สรุป ความต้องการ การผลิต การนำเข้า  
และการจำหน่ายน้ำมันเชื้อเพลิง  
ประจำไตรมาสที่ ๒ และครึ่งปีแรกของปี ๒๕๓๖

กองน้ำมันเชื้อเพลิง

กรมทะเบียนการค้า

สารบัญ



ไตรมาสที่ 2 ปี 2536

	หน้า
1. รายงานสรุปการผลิต การนำเข้า และการจำหน่ายน้ำมันเชื้อเพลิง	
2. แผนภูมิแสดงการผลิต การนำเข้า และการจำหน่ายน้ำมันเชื้อเพลิง	
3. สรุป ปริมาณการผลิต การนำเข้า และการจำหน่ายน้ำมันเชื้อเพลิง	1
4. เปรียบเทียบปริมาณการนำเข้าน้ำมันเชื้อเพลิงประจำไตรมาสที่ 2 ปี 2536 กับไตรมาสที่ 2 ปี 2535	2
5. เปรียบเทียบปริมาณการผลิตน้ำมันเชื้อเพลิงประจำไตรมาสที่ 2 ปี 2536 กับไตรมาสที่ 2 ปี 2535	3-6
6. รายละเอียดเกี่ยวกับ บจ.คาลเ็กซ์และ บตท.รับน้ำมันจากโรงกลั่นบางจากฯ และโรงกลั่นเอสโซ่ฯ ตามสัญญาจ้างกัก	7
7. เปรียบเทียบปริมาณการจำหน่ายน้ำมันเชื้อเพลิงประจำไตรมาสที่ 2 ปี 2536 กับไตรมาสที่ 2 ปี 2535	8-11
8. สรุปความต้องการใช้น้ำมันเชื้อเพลิง	12-15
9. การผลิต การนำเข้า และการจำหน่ายน้ำมันเชื้อเพลิงเป็นรายเดือน	16-36

ครึ่งปีแรกของปี 2536

10. สรุป ปริมาณการผลิต การนำเข้า และการจำหน่ายน้ำมันเชื้อเพลิง	37
11. เปรียบเทียบปริมาณการนำเข้าน้ำมันเชื้อเพลิงประจำครึ่งปีแรกปี 2536 กับครึ่งปีแรกปี 2535	38-42
12. เปรียบเทียบปริมาณการผลิตน้ำมันเชื้อเพลิงประจำครึ่งปีแรกปี 2536 กับครึ่งปีแรกปี 2535	43-45
13. รายละเอียดครึ่งปีแรก 2536 เกี่ยวกับ บจ.คาลเ็กซ์และ บตท.รับน้ำมันจากโรงกลั่นบางจากฯ และโรงกลั่นเอสโซ่ฯ ตามสัญญาจ้างกัก	46
14. เปรียบเทียบปริมาณการจำหน่ายน้ำมันเชื้อเพลิงประจำครึ่งปีแรกปี 2536 กับครึ่งปีแรกปี 2535	47-51
15. หมายเหตุและรายการแก้ไข	52-56

## สรุปสถานการณ์น้ำมันเชื้อเพลิงในประเทศไทย

### ประจำครึ่งปีแรกปี 2536

#### ความต้องการใช้

ความต้องการใช้น้ำมันเชื้อเพลิงและก๊าซแอลพีจีครึ่งปีแรกปี 2536 มีปริมาณรวมทั้งสิ้น 15,110 ล้านลิตร หรือ 525,220 บาเรลต่อวัน เพิ่มขึ้นจากช่วงเดียวกันของปีก่อนประมาณ 1,536 ล้านลิตร หรือ 53,376 บาเรลต่อวัน คิดเป็นร้อยละ 11 น้ำมันเชื้อเพลิงที่มีการใช้เพิ่มขึ้นมากที่สุดได้แก่ น้ำมันเบนซินพิเศษไร้สารตะกั่ว, น้ำมันดีเซลหมุนเร็ว, น้ำมันเบนซินพิเศษ, ก๊าซแอลพีจี และน้ำมันเตา เพิ่มขึ้นร้อยละ 71, 18, 10, 9 และ 6 ตามลำดับ ยกเว้นน้ำมันก๊าด มีปริมาณการใช้ลดลง ร้อยละ 4 สำหรับน้ำมันเบนซินพิเศษไร้สารตะกั่วมีปริมาณการใช้ 382 ล้านลิตร เฉลี่ยวันละ 2.1 ล้านลิตร ซึ่งสามารถทดแทนน้ำมันเบนซินพิเศษที่มสารตะกั่วได้ร้อยละ 29 ของปริมาณการใช้น้ำมันเบนซินพิเศษทั้งหมด

#### การผลิต

การผลิตจากโรงกลั่นและโรงแยกก๊าซฯ ในประเทศมีปริมาณรวมทั้งสิ้น 10,008 ล้านลิตร หรือ 347,776 บาเรลต่อวัน คิดเป็นร้อยละ 66 ของปริมาณความต้องการใช้ จึงต้องมีส่วนหนึ่งนำเข้าจากต่างประเทศด้วย โดยเป็นปริมาณการนำเข้าน้ำมันดิบ และน้ำมันสำเร็จรูปรวมทั้งสิ้น 14,861 ล้านลิตร หรือ 516,443 บาเรลต่อวัน ซึ่งมีรายละเอียดดังนี้

การผลิต

ปริมาณการผลิตจากโรงกลั่นน้ำมันไทยออยล์, บางจาก และเอสโซ่ มีปริมาณรวมกัน 9,230 ล้านลิตร หรือ 320,758 บาเรลต่อวัน เพิ่มขึ้นจากช่วงเดียวกันของปีก่อน 1,796 ล้านลิตร หรือ 62,413 บาเรลต่อวัน หรือ ร้อยละ 24 ปริมาณการผลิตที่เพิ่มขึ้นค่อนข้างมาก เนื่องจากในเดือนพฤษภาคมที่ผ่านมา โรงกลั่นบางจากได้เริ่มขยายผลิการผลิตจากเดิม 80,000 บาเรลต่อวัน เป็น 120,000 บาเรลต่อวัน

แหล่งที่มาของน้ำมันปิโตรเลียมดิบและน้ำมันอื่น ๆ ที่นำเข้ากลั่น ดังนี้

	<u>ปริมาณ/ล้านลิตร</u>	<u>ร้อยละ</u>
ตะวันออกกลาง	4,858	51
ตะวันออกไกล	3,081	32
ประเทศอื่น ๆ	336	4
ภายในประเทศ	1,170	12
น้ำมันอื่น ๆ ที่ไม่ใช่ น้ำมันดิบ	54	1
รวม	<u>9,499</u>	<u>100</u>

สำหรับโรงแยกก๊าซฯ ผลิตก๊าซแอลพีจี ได้ 420 ล้านกิโลกรัม หรือ 2,320 เมตริกตัน/วัน เพิ่มขึ้นจากช่วงเดียวกันของปีก่อน 26 ล้านกิโลกรัม หรือ 145 เมตริกตัน/วัน คิดเป็นร้อยละ 7

สัดส่วนของน้ำมันที่มีการผลิตมากที่สุด ได้แก่ น้ำมันดีเซลหมุนเร็ว มีปริมาณการผลิตร้อยละ 32 รองลงมาได้แก่ น้ำมันเตา ร้อยละ 22, น้ำมันเบนซินธรรมดา ร้อยละ 13, ก๊าซแอลพีจี ร้อยละ 11, เจ.พี. 1 ร้อยละ 10, เบนซินพิเศษ ร้อยละ 6 และ เบนซินพิเศษไร้สารตะกั่ว ร้อยละ 2 ของปริมาณการผลิตทั้งหมด ส่วนน้ำมันที่มีการผลิตเพิ่มขึ้นจากช่วงเดียวกันของปีก่อน ได้แก่ น้ำมันเบนซินพิเศษไร้สารตะกั่ว, น้ำมันเบนซินพิเศษ, น้ำมันดีเซลหมุนเร็ว, น้ำมันเบนซินธรรมดา, น้ำมันเตา และก๊าซแอลพีจี เพิ่มขึ้น ร้อยละ 29, 76, 56, 27, 24, 13 และ 12 ตามลำดับ

### การนำเข้า

การนำเข้าน้ำมันปิโตรเลียมดิบ, น้ำมันสำเร็จรูป และก๊าซแอลพีจี (ไม่ได้รวม MTBE และ REFORMATE ที่นำเข้ามาผสม จำนวน 123 ล้านลิตร มูลค่า 607 ล้านบาท) ในครึ่งปีแรกนี้ มีปริมาณรวมทั้งสิ้น 14,361 ล้านลิตร หรือ 516,443 ตันแรลต่อวัน

	<u>ปริมาณ/ล้านลิตร</u>	<u>มูลค่า/ล้านบาท</u>
1. น้ำมันปิโตรเลียมดิบ	8,568	24,647
2. น้ำมันสำเร็จรูป และก๊าซแอลพีจี	6,273	21,923

การนำเข้าน้ำมันปิโตรเลียมดิบ มาจากแหล่งต่าง ๆ ดังนี้

	<u>ปริมาณ/ล้านลิตร</u>	<u>ร้อยละ</u>
ตะวันออกกลาง	4,891	57
ตะวันออกไกล	3,257	38
อื่น ๆ	440	5
รวม	<u>8,588</u>	<u>100</u>

สำหรับการนำเข้าน้ำมันสำเร็จรูปและก๊าซแอลพีจี มีปริมาณการนำเข้าประมาณร้อยละ 42 ของความต้องการใช้ โดยมีปริมาณการนำเข้าเพิ่มขึ้นจากช่วงเดียวกันของปีที่แล้วร้อยละ 11 เป็นการนำเข้าน้ำมันดีเซลหมุนเร็ว ร้อยละ 52 รองลงมาได้แก่ น้ำมันเตา, น้ำมันเจ.พี. 1, น้ำมันเบนซินพิเศษไร้สารตะกั่ว และ น้ำมันเบนซินพิเศษ ร้อยละ 33, 7, 4, และ 3 ของปริมาณการนำเข้าทั้งหมด ชนิดน้ำมันที่มีปริมาณการนำเข้าเพิ่มขึ้นมาก ได้แก่ น้ำมันเบนซินธรรมดา, น้ำมันดีเซลหมุนเร็ว และน้ำมันเตา คิดเป็นร้อยละ 45, 24 และ 12 ตามลำดับ ในขณะที่น้ำมันเบนซินพิเศษ มีปริมาณการนำเข้าลดลงร้อยละ 55 ทั้งนี้ เนื่องจากโรงงานน้ำมันภายในประเทศ สามารถผลิตน้ำมันเบนซินพิเศษให้เพิ่มขึ้น

แหล่งนำเข้าน้ำมันสำเร็จรูปส่วนใหญ่มาจากประเทศสิงคโปร์ ร้อยละ 76 ของปริมาณการนำเข้าทั้งหมด ส่วนที่เหลือเป็นการนำเข้าจากประเทศอื่น ๆ อีกร้อยละ 24

ปริมาณการนำเข้าของน้ำมันชนิดต่าง ๆ มีดังนี้

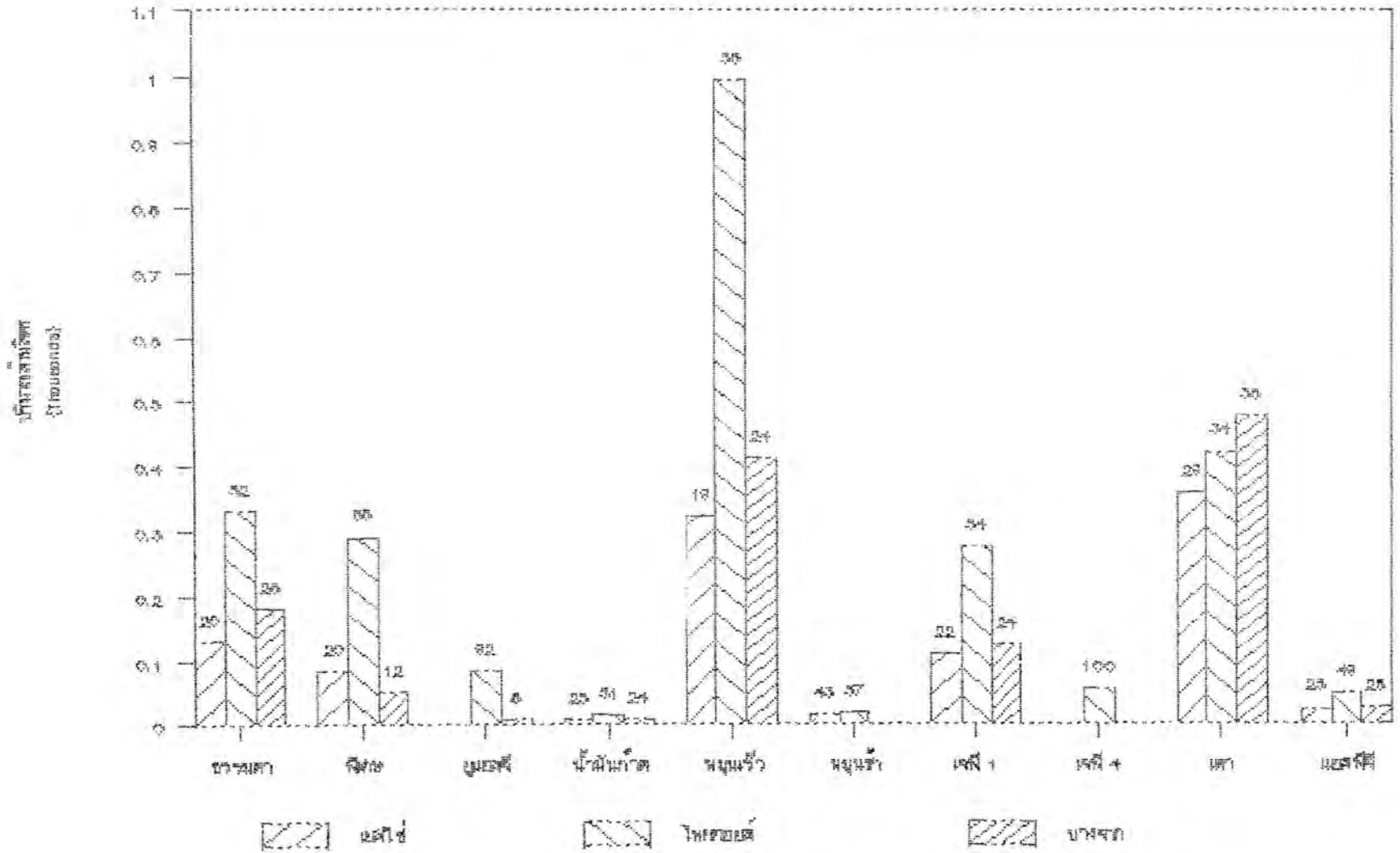
ชนิดน้ำมัน	ครึ่งปีแรกปี 2536		% เปลี่ยนแปลง + เพิ่ม, - ลด
	2536	2535	
1. เบนซินธรรมดา	52.103	35.040	+ 45
2. เบนซินพิเศษ	192.201	427.796	- 55
3. เบนซินพิเศษไร้สารตะกั่ว	237.249	228.304	+ 4
4. เจ.พี. 1	411.769	422.583	- 3
5. ดีเซลหมุนเร็ว	3,264,898	2,632.479	+ 24
6. เตา	2,084.222	1,864.265	+ 12
7. ก๊าซแอลพีจี (ล้าน กก)	5.202	0.493	+ 955
8. ยางมะตอย (ล้าน กก)	17.231	18.470	- 5

ฝ่ายข้อมูลและศึกษาวิเคราะห์  
กองน้ำมันเชื้อเพลิง

แผนภูมิแสดงการผลิต การนำเขา และการจำหน่ายน้ำมันเชื้อเพลิง

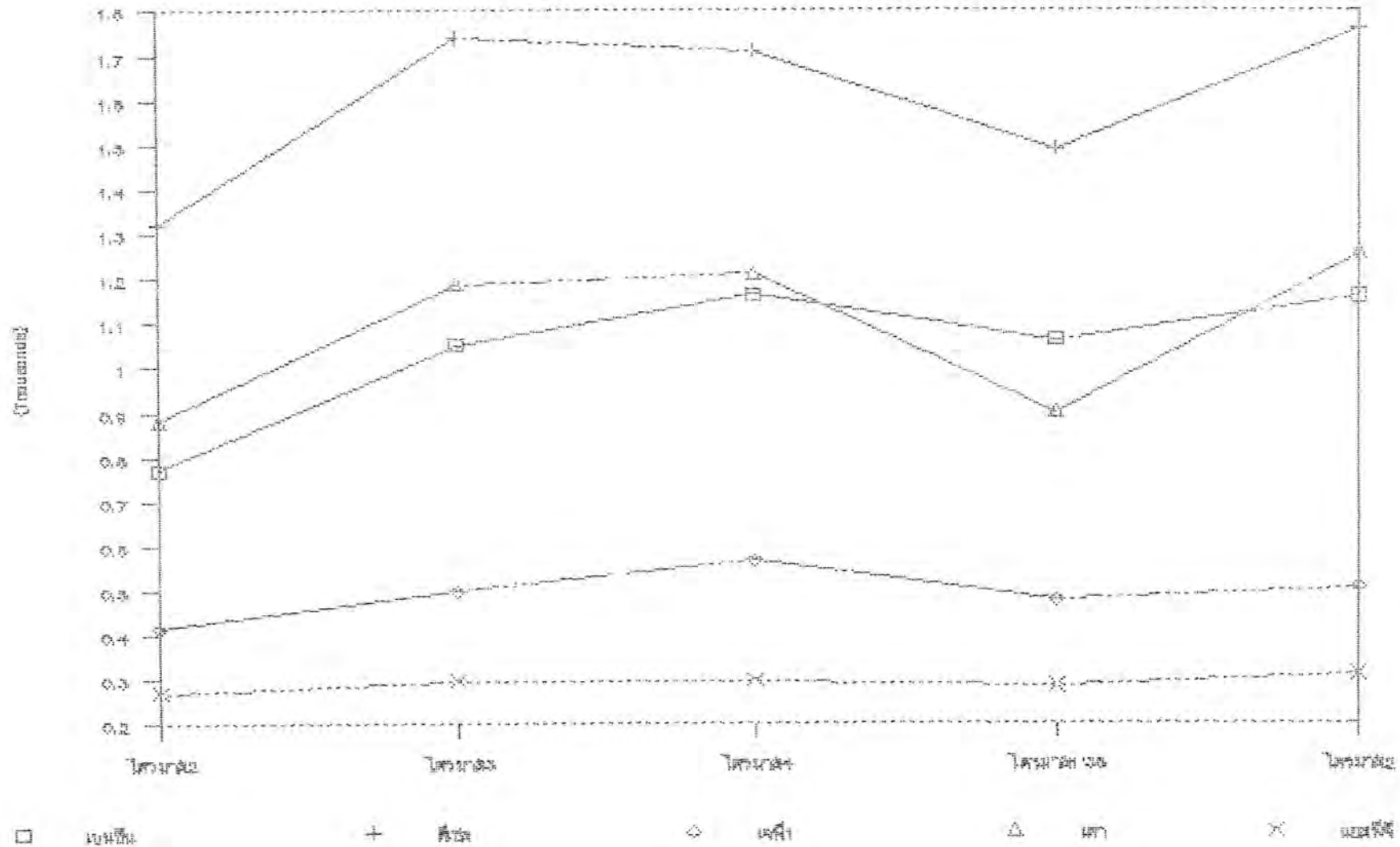
# ปริมาณการผลิตน้ำมันเชื้อเพลิง

## ประจำปีงบประมาณที่ 1 ปี 2556



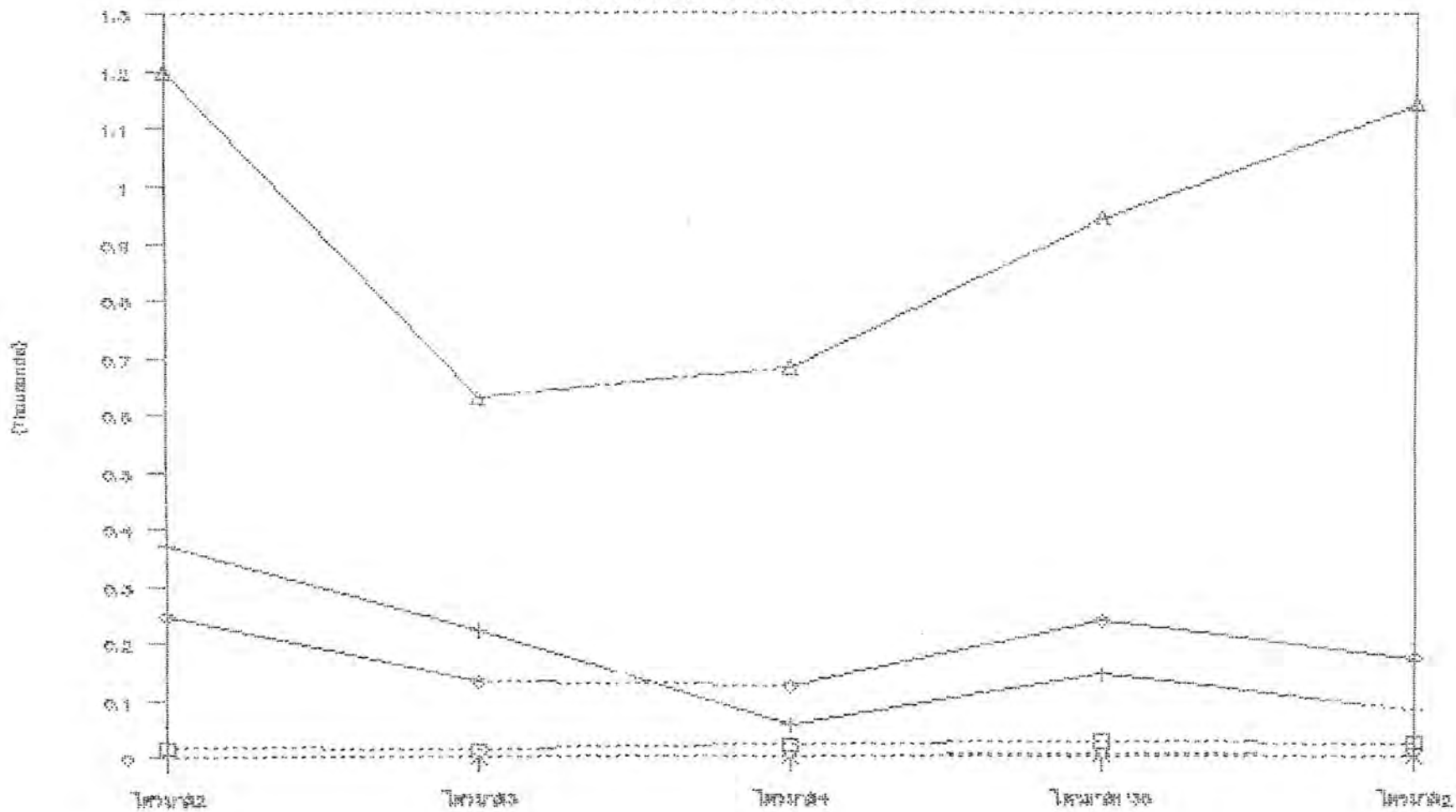
# ปริมาณการผลิตน้ำมันเชื้อเพลิง

ไตรมาสที่ 2 ปี 2555-ไตรมาสที่ 2 ปี 2556



# ปริมาณการนำเข้าน้ำมันเชื้อเพลิง

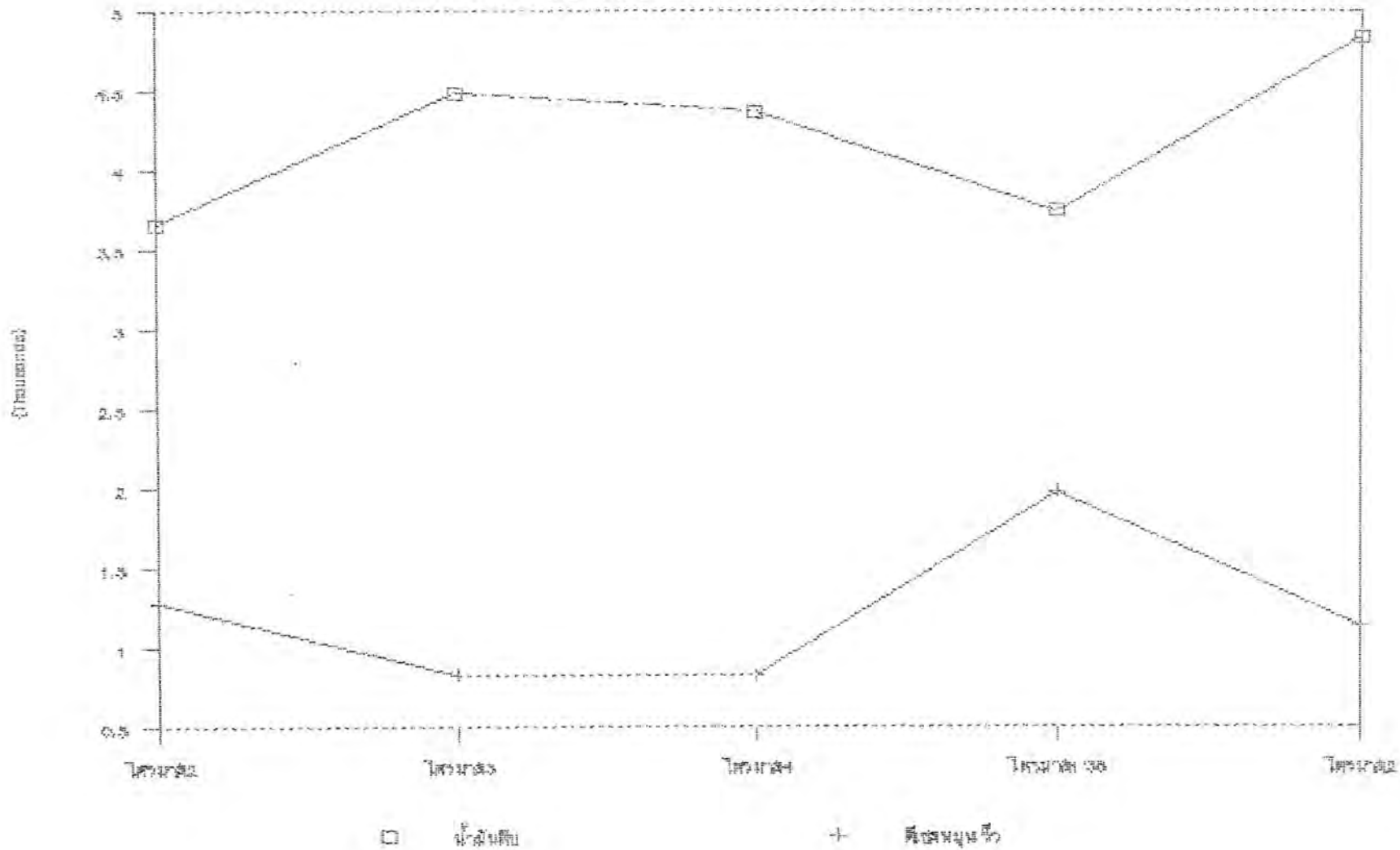
ไตรมาสที่ 2 ปี 2555 - ไตรมาสที่ 2 ปี 2556



□ ก๊าซ      + ดีเซล      ◇ พื้ 1      △ кер      × แวนไฟ

# ปริมาณการนำเข้าเงินเชื่อเพลิง

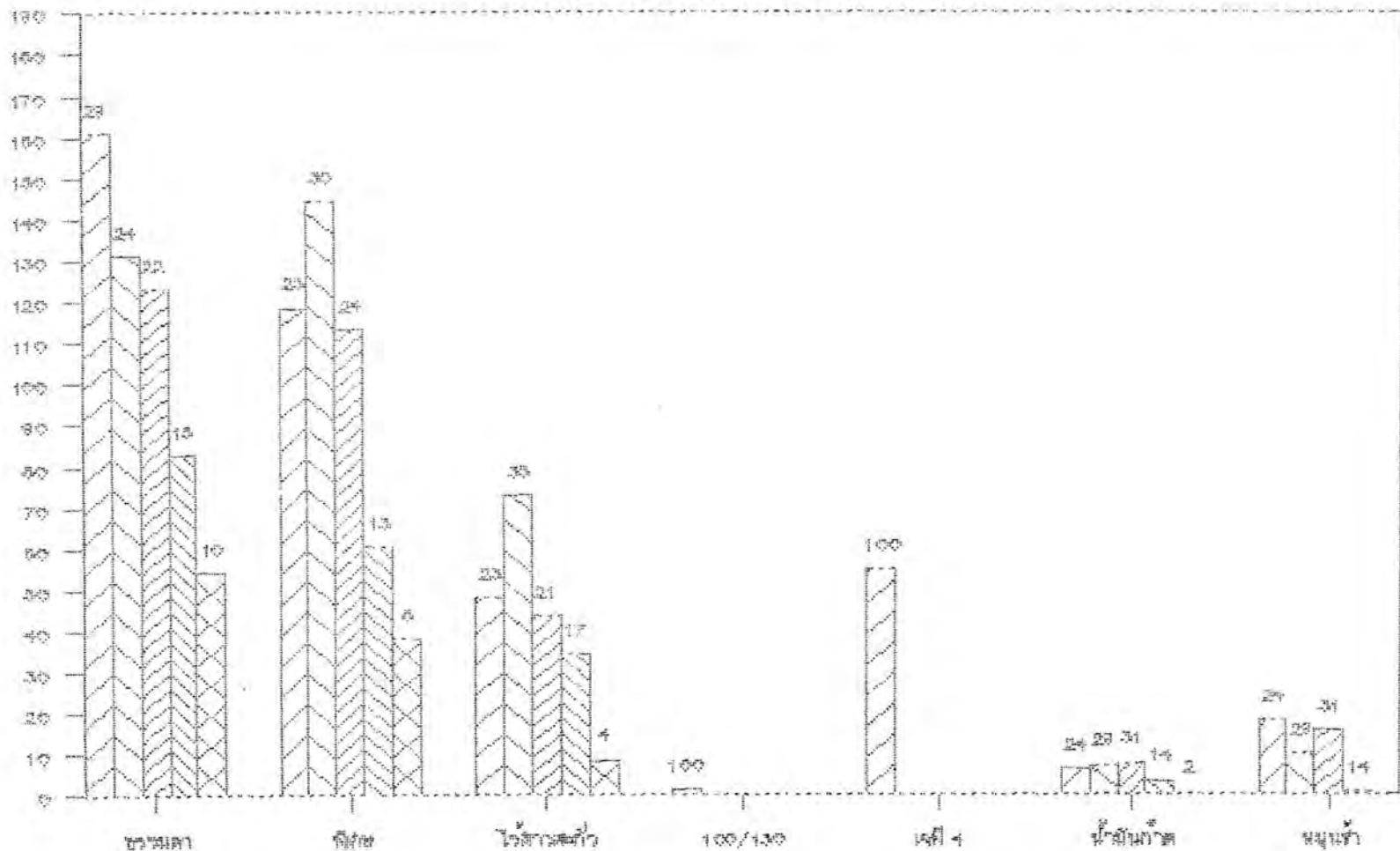
ไตรมาสที่ 2 ปี 2555 - ไตรมาสที่ 2 ปี 2556



# ปริมาณการจำหน่ายน้ำมันเชื้อเพลิง

ประจำปีงบประมาณที่ ๕ ปี ๒๕๖๖

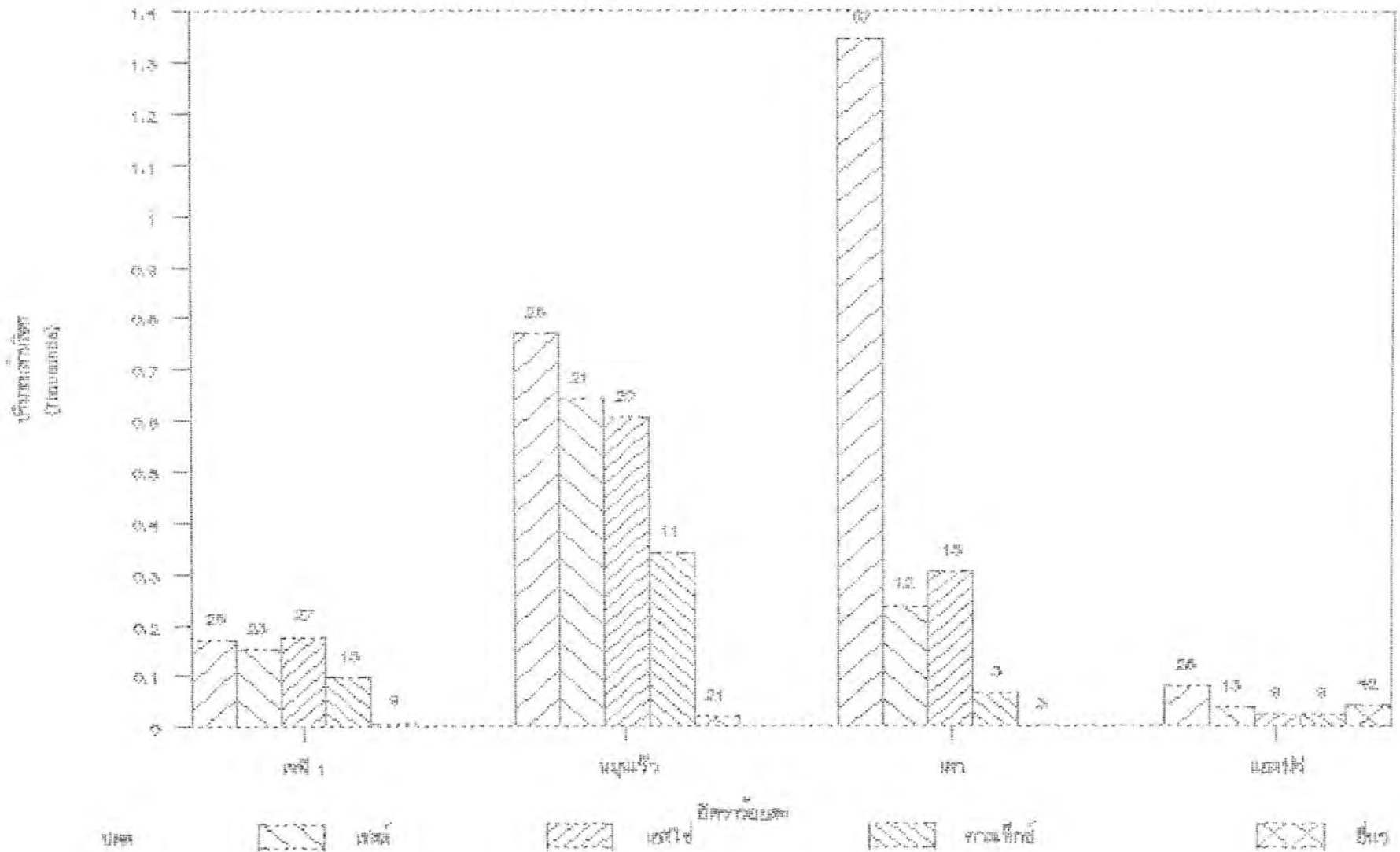
ปริมาณจำหน่าย



ปกติ
  เรือ
  เครื่องบิน
  100/130
  เรือดำน้ำ
  อื่นๆ

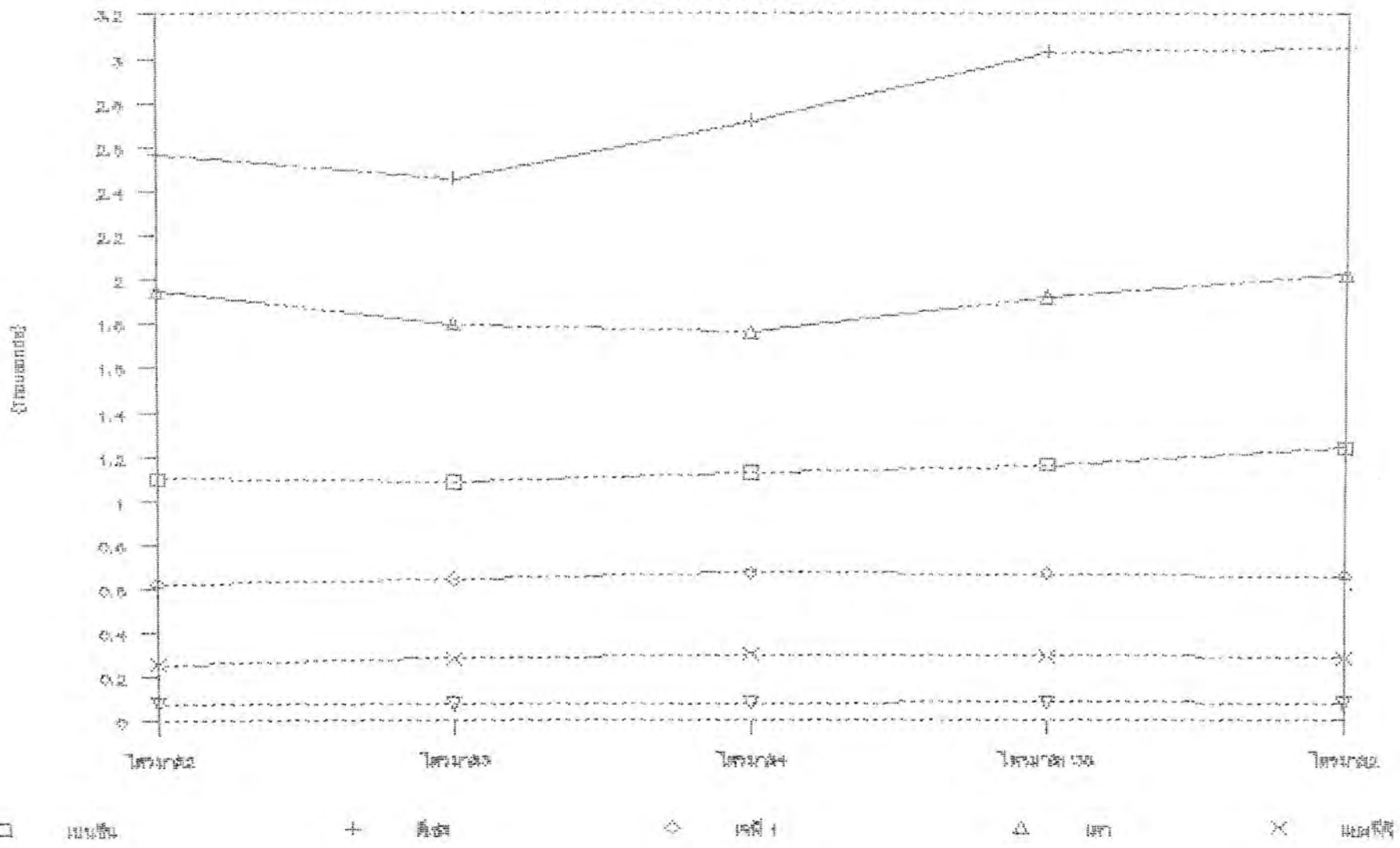
# ปริมาณการจำหน่ายน้ำมันเชื้อเพลิง

ประจำปีงบประมาณที่ ๕ ปี ๒๕๖๑



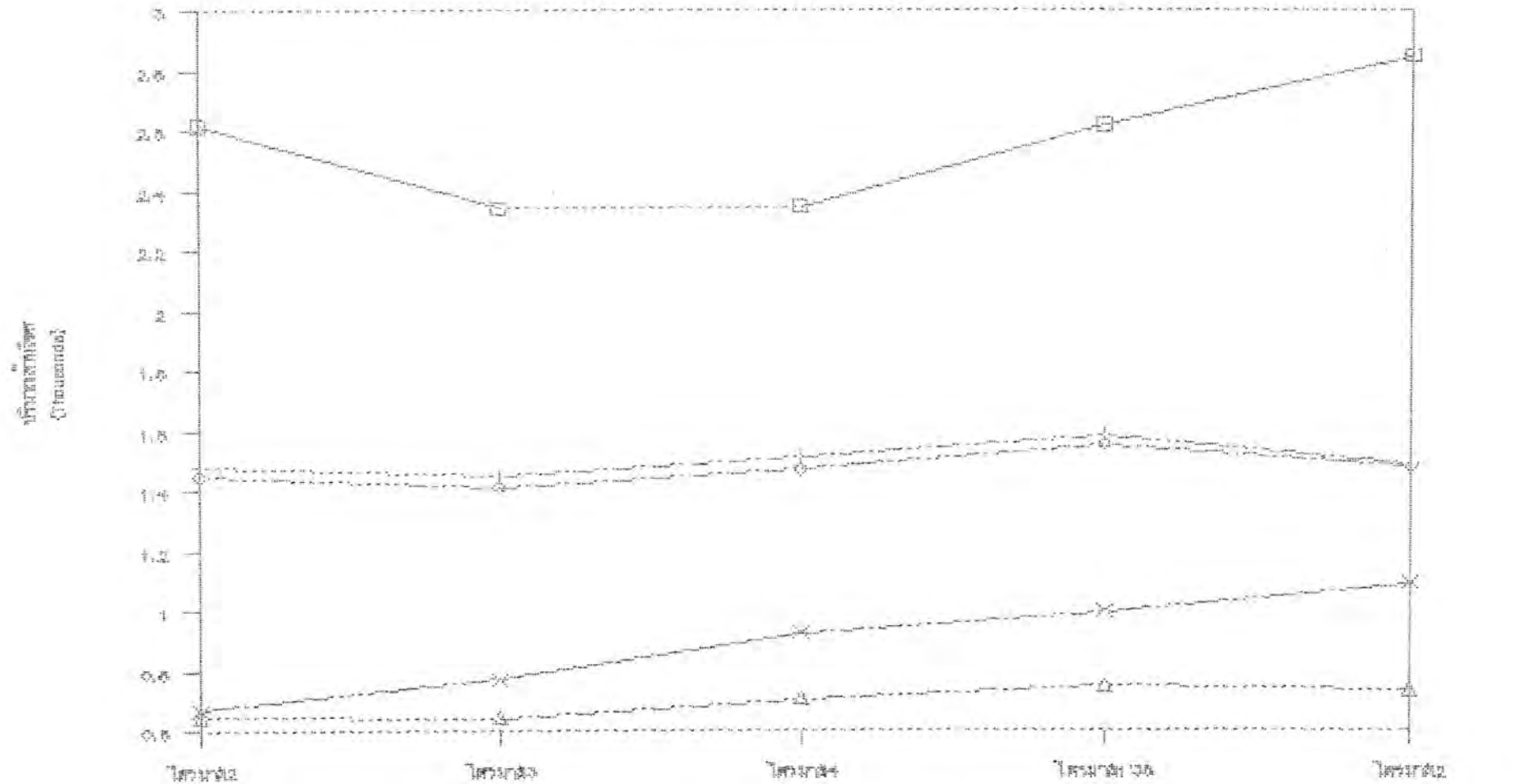
# ปริมาณการจำหน่ายน้ำมันเชื้อเพลิง

ไตรมาสที่ ๒ ปี ๒๐๑๕ - ไตรมาสที่ ๒ ปี ๒๐๑๖



# ปริมาณการจำหน่ายน้ำมันเชื้อเพลิง

ไตรมาส 2 ปี 2555 - ไตรมาส 2 ปี 2556



□ ดีเซล     
 + เบนซิน     
 ◇ กerosีน     
 △ เจ็ท     
 × น้ำมันเตา

สรุปการผลิต การนำเข้า และการจำหน่ายนี้้กับเชื้อเพลิง  
ประจำไตรมาสที่ 2 ปี 2536

ปริมาณการผลิต การนำเข้า และการจำหน่ายน้ำมันเชื้อเพลิง ประจำปีงบประมาณ พ.ศ. 2536

ปริมาณ/ล้านลิตร

ชนิดน้ำมันเชื้อเพลิง	ปริมาณการผลิต				ผลต่าง (3)-(4)	
	การผลิต	การนำเข้า	รวม	การจำหน่าย	+เพิ่ม-ลด	
	(1)	(2)	(3)	(4)	ปริมาณ	ร้อยละ
เบนซินธรรมดา	642.092	25.164	667.256	552.512	114.444	20.70
เบนซินพิเศษ**	425.342	82.403	507.745	474.965	32.750	6.90
เบนซินพิเศษสำหรับรถจักรยานยนต์	92.108	111.121	203.229	207.784	-4.555	-2.19
แก๊สธรรมชาติ	30.157	-	30.157	25.715	4.442	17.27
อากาศยาน 100/130	-	2.969	2.969	1.563	1.406	89.96
ดี.พี.1	507.104	173.736	680.840	655.898	24.942	3.50
ดี.พี.4	53.995	-	53.995	54.808	-0.813	-1.48
ดีเซลธรรมดา	1,721.113	1,286.374	3,007.487	3,007.350	0.137	0.00
ดีเซลพิเศษ	35.924	-	35.924	44.895	-8.971	-19.98
น้ำมันเชื้อเพลิง	1,248.115	1,141.970	2,390.085	2,021.510	368.575	18.23
รวม	4,755.950	2,823.737	7,579.687	7,047.300	532.356	7.55
ดีเซล (ล้าน กก.)	312.480	0.584	313.064	285.199	27.925	9.79
น้ำมันดีเซล (ล้าน กก.)	72.438	6.655	81.096	76.367	4.129	5.36
รวม	384.918	9.242	394.160	362.106	32.054	8.85
น้ำมันดิบ*	719.421	4,540.801	5,260.222	5,177.101	383.121	7.40

หมายเหตุ \* ก๊าซแอลพีจีไม่รวมปริมาณที่ ขยายจำหน่ายให้ บจ.ปิโตรเคมีแห่งชาติ จำนวน 22.599 ล้านกก.

\* จำนวนที่ (1) ของน้ำมันดิบเป็นปริมาณน้ำมันที่จัดหามาจากต่างประเทศ คูณด้วยอัตราต้นทุนขายปลีกและรายการแก้ไขหนี้

52

\* จำนวนที่ (1) ของน้ำมันดิบเป็นปริมาณรวมของน้ำมันดิบและน้ำมันอื่น ๆ ที่ใช้ในการผลิต

สรุป เปรียบเทียบงบกำไรขาดทุนสุทธิภาษีเงินได้ของห้างหุ้นส่วนสามัญที่ 2 ปี 2536 กับไตรมาสที่ 2 ปี 2535

ปริมาณ/ส่วนต่อ

ประเภทบัญชี	ปี 2536				ปี 2535				ร้อยละ (เพิ่ม, - ลด)			
	งบขาย	งบกำไร	งบกำไรสุทธิ	รวม	งบขาย	งบกำไร	งบกำไรสุทธิ	รวม	งบขาย	งบกำไร	งบกำไรสุทธิ	รวม
งบกำไรสุทธิ	16.351	7.752	1.001	25.104	5.272	6.350	3.902	15.524	95.03	21.97	-74.35	35.63
งบกำไร	22.357	30.770	29.276	82.403	72.795	101.064	54.766	258.628	-69.29	-69.55	-65.46	-65.14
งบกำไรสุทธิ (หักภาษีเงินได้)	42.632	35.187	33.302	111.121	32.593	42.191	38.420	113.204	30.80	-16.60	-13.32	-1.84
กำไร	46.650	68.522	58.534	173.706	42.729	114.495	90.199	247.423	9.25	-40.15	-35.11	-29.78
กำไรสุทธิ 100/150	-	2.969	-	2.969	-	-	3.021	3.021	-	100.00	-100.00	-1.72
กำไรสุทธิ	132.108	421.906	432.360	1,286.374	435.445	362.179	450.930	1,278.554	-0.77	16.49	-10.10	0.61
กำไรสุทธิ	-	-	-	0.000	-	-	-	0.000	-	-	-	0.00
กำไรสุทธิ 1	5.847	11.787	5.571	23.505	12.161	16.739	11.450	40.380	-51.92	-29.55	-45.86	-41.79
กำไรสุทธิ 2	311.436	458.082	343.119	1,112.637	433.954	373.395	338.514	1,146.396	-28.24	22.52	1.36	-2.94
กำไรสุทธิ 3	-	-	-	0.000	-	-	-	0.000	-	-	-	0.00
กำไรสุทธิ 4	-	5.828	-	5.828	-	8.931	4.492	13.423	-	-34.74	-100.00	-56.58
กำไรสุทธิ 5	-	-	-	0.000	-	-	-	0.000	-	-	-	0.00
รวม	877.441	1,042.533	903.463	2,823.737	1,037.982	1,025.877	1,055.724	3,119.583	-15.47	1.65	-14.42	-9.45
(หักภาษีเงินได้)	-	-	0.584	0.584	-	-	-	0.000	-	-	100.00	100.00
กำไรสุทธิ (หักภาษีเงินได้)	2.936	2,805	2.917	8.658	2.951	2.775	2.815	8.524	0.07	1.08	3.62	1.57
รวม	2.936	2,805	3.501	9.242	2.951	2.775	2.815	8.524	0.07	1.08	24.37	8.42
	1,541.105	1,821.550	1,478.146	4,840.801	1,208.309	1,364.275	1,090.972	3,663.556	27.54	33.52	35.49	32.13

	ปี 2536				ปี 2535				ร้อยละ + เพิ่ม - ลด				
	เมษายน	พฤษภาคม	มิถุนายน	รวม	เมษายน	พฤษภาคม	มิถุนายน	รวม	เมษายน	พฤษภาคม	มิถุนายน	รวม	
เบนซินธรรมดา*	235.481	226.241	180.370	642.092	162.014	181.971	191.117	535.102	45.35	24.33	-5.62	19.99	หมายเหตุ
แก๊สโซลีนพิเศษ	134.037	156.619	140.686	425.342	77.783	79.603	74.960	232.346	72.32	89.21	87.68	83.06	1.* รวม MTBE, FERROMATE
เบนซินพิเศษสำหรับเครื่องยนต์*	31.060	32.464	28.584	92.108	1.601	0.950	0.970	3.521	1,840.04	3,317.26	2,846.80	2,515.96	และ NGL ที่โรงกลั่นน้ำมัน
น้ำมันอากาศยาน	5.318	16.857	7.982	30.157	5.701	7.628	12.255	25.587	-6.77	120.99	-34.87	17.86	ดูรายละเอียดประกอบในหมายเหตุ
ดี.พี. 1	201.869	161.922	143.313	507.104	157.926	133.356	123.334	414.616	27.83	21.42	16.20	22.31	และรายการแก้ไขหน้า 52 ข้อ 2
ดี.พี. 4	11.127	23.712	19.156	53.995	10.501	18.764	13.757	43.022	5.96	26.37	39.25	25.51	2. ตัวเลขในวงเล็บเป็นปริมาณสุทธิภายใน
ดีเซลธรรมดาเร็ว	566.941	624.028	530.144	1,721.113	412.488	435.758	426.186	1,274.432	37.44	43.21	24.39	35.05	ใช้ผลิตเป็นน้ำมันเตาชนิดอื่น ดูรายละเอียด
ดีเซลหนักช้า	14.285	10.858	10.781	35.924	14.107	14.015	17.579	45.701	1.26	-22.53	-35.67	-21.39	ประกอบหน้า 7
น้ำมันเตา ชนิดที่ 1	60.015	61.617	71.149	192.781	49.896	48.793	53.232	151.921	20.25	26.25	33.66	26.90	
น้ำมันเตา ชนิดที่ 2	165.418	221.100	185.445	571.963	124.620	129.681	133.630	388.131	32.53	70.50	38.77	47.36	
น้ำมันเตา ชนิดที่ 3	7.724	-	-	7.724	46.021	34.032	1.413	81.466	-83.22	-100.00	-100.00	-90.52	
-	-	(4.151)	(2.841)	(6.992)	-	-	-	0.000	-	-	-	-	
น้ำมันเตา ชนิดที่ 4	104.219	123.567	77.080	304.866	54.859	44.761	66.937	166.557	89.98	176.06	15.15	53.04	
น้ำมันเตา ชนิดที่ 5	72.584	40.301	45.457	158.342	35.294	41.099	76.793	156.186	105.66	-8.61	-40.81	1.38	
-	-	(3.681)	(5.713)	(9.394)	(2.301)	-	-	(2.301)	-100.00	-	-	308.26	
น้ำมันเตาพิเศษสำหรับ	7.162	4.674	16.989	28.825	-	4.804	-	4.804	100.00	-2.71	100.00	100.00	
-	-	-	-	0.000	(0.823)	-	(3.614)	(4.437)	-100.00	-	-100.00	-100.00	
รวม	1,617.240	1,690.128	1,448.582	4,755.950	1,149.890	1,176.215	1,188.549	3,516.654	40.64	43.45	21.88	35.24	

สรุป เปรียบเทียบปริมาณการผลิตน้ำมันเชื้อเพลิงประจำไตรมาสที่ 2 ปี 2536 กับไตรมาสที่ 2 ปี 2535

ปริมาณ/ล้านลิตร

ชนิดน้ำมันเชื้อเพลิง	ปี 2536				ปี 2535				ร้อยละ + เพิ่ม - ลด			
	เมษายน	พฤษภาคม	มิถุนายน	รวม	เมษายน	พฤษภาคม	มิถุนายน	รวม	เมษายน	พฤษภาคม	มิถุนายน	รวม
แอลพีจี (ล้าน กก.)	102.720	111.293	98.467	312.480	93.695	86.954	92.062	272.711	9.63	27.99	6.96	14.58
- โรงกลั่น	33.819	33.875	30.564	98.258	22.837	23.849	25.889	72.575	48.09	42.04	18.06	35.39
- โรงแยกก๊าซ	68.901	77.418	67.903	214.222	70.858	63.105	66.173	200.136	-2.76	22.68	2.61	7.04
แก๊สธรรมชาติ (ล้านกก.)	22.725	22.190	27.523	72.438	24.345	28.433	20.544	73.322	-6.65	-21.96	33.97	-1.21
รวม	125.445	133.483	125.990	384.918	118.040	115.387	112.606	346.033	6.27	15.68	11.89	11.24
ปริมาณใช้ในการผลิต	1,732.554	1,865.933	1,578.614	5,177.101	1,280.134	1,306.888	1,293.507	3,880.529	35.34	42.78	22.04	33.41

๕  
เปรียบเทียบปริมาณการผลิตน้ำมันเชื้อเพลิงประจำไตรมาสที่ 2 ปี 2536 กับไตรมาสที่ 2 ปี 2535

ชนิดน้ำมันเชื้อเพลิง	ปริมาณ/ล้านลิตร										
	โรงกลั่นเอเอสโอดี		โรงกลั่นไทยออยล์		โรงกลั่นบางจาก		รวม		ผลต่าง +เพิ่ม -ลด		
	ปี 2536	ปี 2535	ปี 2536	ปี 2535	ปี 2536	ปี 2535	ปี 2536	ปี 2535	ปริมาณ	ร้อยละ	
เบนซินธรรมดา	129.767	167.318 *	330.528 *	206.114 **	151.499 *	161.676	642.092	535.108	106.954	19.99	
เบนซินพิเศษ	84.743 *	66.359 *	290.176 *	136.082 **	50.423 *	29.905	425.342	232.346	192.996	83.06	
เบนซินพิเศษสำหรับเครื่องยนต์	-	-	84.625 *	-	7.463 *	3.521	92.106	3.521	88.587	2515.95	
น้ำมันอากาศยาน	7.532	6.220	15.297	8.435	7.328	10.932	30.157	25.557	4.570	17.86	
เจ.พี. 1	109.793	100.742	273.962	195.745	123.349	118.129	507.104	414.616	92.488	22.31	
เจ.พี. 4	-	-	53.995	43.022	-	-	53.995	43.022	10.973	25.51	พม่า
ดีเซลธรรมดา	321.160	354.991 *	993.028	558.067	406.925	361.374	1,721.113	1,274.432	446.681	35.05	**ตารางละเอียดประกอบหน้า 7
ดีเซลพิเศษ	15.568	17.195	20.336	28.506	-	-	35.924	45.701	-9.777	-21.39	**ตารางละเอียดประกอบหน้า
น้ำมันเตา 1	44.233	38.254	74.271	71.563	74.277	42.104	192.781	151.921	40.860	26.90	พม่าและรายการแก้ไข
น้ำมันเตา 2	143.571	91.944	195.265	72.768	233.127	223.419	571.963	388.131	183.832	47.36	หน้า 52 ข้อ 2
น้ำมันเตา 3	7.724	81.466	-	-	-	-	7.724	81.466	-73.742	100.00	
	(6.992)	-	-	-	-	-	(6.992)	0.000	-6.992	100.00	
น้ำมันเตา 4	126.115	-	144.353	156.246	34.388	10.311	304.866	166.557	138.309	83.04	
น้ำมันเตา 5	24.563	57.879	-	-	133.779	98.307	158.342	156.186	2.156	-100.00	
	(9.394)	(2.301)	-	-	-	-	(9.394)	(2.301)	-7.093	-100.00	
น้ำมันเตาสำหรับเรือ	28.825	4.804	-	-	-	-	28.825	4.804	24.021	500.02	
	-	(4.437)	-	-	-	-	0.000	(4.437)	4.437	-100.00	
รวม	1,027.228	950.434	2,476.144	1,476.548	1,252.578	1,059.678	4,755.950	3,516.660	1,239.290	3,255.653	

เปรียบเทียบปริมาณการผลิตน้ำมันเชื้อเพลิงปรอทจากโรงผลิตถ่านหิน 2 ปี 2536 กับไตรมาส 2 ปี 2535

ชนิดน้ำมันเชื้อเพลิง	ปริมาณ/ล้านลิตร									
	โรงกลั่นเอราวัณ		โรงกลั่นไทยออยล์		โรงกลั่นบางจาก		รวม		เอราวัณ	ไทยออยล์
	ปี 2536	ปี 2535	ปี 2536	ปี 2535	ปี 2536	ปี 2535	ปี 2536	ปี 2535	ปริมาณ	ร้อยละ
เชลล์ (ล้านกก.)	24.466	22.950	48.346	24.263	25.446	25.362	312.480	272.711	39.769	14.58
-โรงกลั่นเอราวัณ	24.466	22.950	48.346	24.263	25.446	25.362	98.258	72.575	25.683	35.39
-โรงกลั่นไทยออยล์	-	-	-	-	-	-	214.222	200.136	14.086	7.04
เชลล์ (ล้านลิตร)	46.344	44.463	26.094	28.859	-	-	72.438	73.322	-0.884	-1.21
รวม	70.810	67.413	74.440	53.122	25.446	25.362	384.918	346.033	38.885	11.24
น้ำมันที่โรงผลิตถ่านหิน	1,145.191	1,097.788	2,678.695	1,046.384	1,353.215	1,134.397	5,177.101	3,850.529	1,296.572	33.41

หมายเหตุ

4. ปริมาณก๊าซแอลพีจีที่ผลิตได้จากโรงแยกก๊าซ

	ปริมาณ/ล้านกิโลกรัม	
	ปี 2536	ปี 2535
โรงแยกก๊าซ ชุด 1	108.041	97.052
โรงแยกก๊าซ ชุด 2	81.132	76.924
โรงแยกก๊าซ ไทยเวสต์	25.049	26.159



ชนิดน้ำมันเชื้อเพลิง	ปี 2536				ปี 2535				ร้อยละ + เพิ่ม - ลด			
	เมษายน	พฤษภาคม	มิถุนายน	รวม	เมษายน	พฤษภาคม	มิถุนายน	รวม	เมษายน	พฤษภาคม	มิถุนายน	รวม
ดีเซลธรรมดา	190.561	181.774	190.177	552.512	186.125	181.939	178.899	548.963	1.45	-0.09	0.71	0.70
ดีเซลพิเศษ	160.922	159.916	154.127	474.965	148.451	142.956	143.575	434.982	8.40	11.86	7.35	9.19
ดีเซลดีเซลไร้สารตะกั่ว	66.525	69.502	71.757	207.784	38.881	37.598	38.910	115.389	71.10	84.86	84.42	80.07
แก๊สภาค	8.225	8.699	8.791	25.715	8.843	8.756	9.953	27.582	-6.99	-0.65	-11.94	-6.77
จ.ส.1	216.611	222.043	217.244	655.898	218.814	205.774	200.439	625.027	-1.01	7.91	8.38	4.94
จ.ส.4	14.791	23.051	16.966	54.808	17.250	20.154	9.120	46.524	-14.26	14.37	86.03	17.81
อากาศยาน 100/130	0.216	0.798	0.549	1.563	0.379	0.387	0.289	1.055	-43.01	106.20	89.97	18.15
รถบรรทุกเร็ว	994.811	1,021.475	991.064	3,007.350	838.102	856.316	829.140	2,523.558	18.70	19.29	19.53	19.17
รถบรรทุกช้า	15.945	14.961	13.989	44.895	16.250	14.255	15.057	45.592	-1.85	4.73	-7.09	-1.53
รถเข็นชนิดที่ 1	61.655	64.387	67.777	193.849	61.453	64.572	64.919	190.944	0.38	-0.29	4.40	1.52
รถเข็นชนิดที่ 2	459.910	497.995	465.655	1,423.560	440.650	458.805	466.115	1,365.570	4.37	8.54	-0.10	4.25
รถเข็นชนิดที่ 3	7.335	(0.009)*	-	7.326	36.665	33.043	11.006	80.714	-79.99	-100.03	-100.00	-90.92
รถเข็นชนิดที่ 4	101.438	112.577	82.661	296.674	58.848	56.987	48.230	164.065	72.37	98.07	71.39	81.01
รถเข็นชนิดที่ 5	36.745	20,193	42.860	99.801	33.553	33.932	74.445	141.960	9.42	-40.49	-42.43	-29.70
รวม	2,336.021	2,397.662	2,313.617	7,047.300	2,106.294	2,115.504	2,090.127	6,311.925	10.91	13.34	10.69	11.65
ดีเซล (สถานี.) <sup>ก</sup>	92.871	95.614	96.854	285.139	84.451	85.529	89.485	259.465	9.73	11.79	8.23	9.89
ดีเซลอ. (สถานี.) <sup>ข</sup>	24.016	25.031	27.920	76.967	25.678	26.075	26.692	78.445	-6.47	-4.00	4.60	-1.88
รวม	116.887	120.645	124.774	362.106	110.129	111.604	116.177	337.910	5.95	8.10	7.40	7.16

หมายเหตุ \* ไม่รวมปริมาณที่ บตท.จำหน่ายให้บริษัทปิโตรเคมีแห่งประเทศไทย จำกัด (มหาชน) และบริษัทปิโตรเคมีแห่งประเทศไทย จำกัด (มหาชน) ๕๓ ปี ๔

\* เป็นยอดที่ บจ.เออีอี นำไปบรรจุน้ำมัน

ชนิดน้ำมันเชื้อเพลิง	การบริโภคเฉลี่ย		เซลล์		เฮลิคอปเตอร์		ศาลเท็กซ์		ยูนิตแก๊ส		เวสต์แก๊ส	
	ปี 2536	ปี 2535	ปี 2536	ปี 2535	ปี 2536	ปี 2535	ปี 2536	ปี 2535	ปี 2536	ปี 2535	ปี 2536	ปี 2535
เครื่องยนต์รวมดา	160.962	162.804	131.340	133.085	123.194	131.963	82.852	83.490	-	-	-	-
เครื่องยนต์พิเศษ	118.483	114.795	144.305	133.668	113.436	109.818	60.517	54.782	-	-	-	-
เครื่องยนต์เชื้อเพลิงสำรอง	48.165	22.604	72.888	41.260	43.534	30.527	34.590	16.932	-	-	-	-
ถังแก๊ส	6.203	6.111	7.374	8.307	8.008	8.245	3.643	3.265	-	-	-	-
15.8.1	169.554	110.752	152.931	200.514	177.789	194.677	96.580	86.404	-	-	-	-
15.8.4	54.808	46.524	-	-	-	-	-	-	-	-	-	-
รถยก 100/130	1.558	1.055	0.005	-	-	-	-	-	-	-	-	-
รถยกมือเร็ว	771.225	684.416	644.143	635.077	606.488	592.737	340.957	295.950	-	-	-	-
รถยกมือช้า	18.447	19.281	10.102	9.730	15.737	16.581	0.609	-	-	-	-	-
น้ำมันเตาชนิดที่ 1	46.817	47.560	58.891	64.532	42.162	38.863	23.663	27.299	-	-	-	-
น้ำมันเตาชนิดที่ 2	1,109.301	1077.201	105.236	97.299	134.935	129.370	35.097	29.717	-	-	-	-
น้ำมันเตาชนิดที่ 3	-	-	-	-	7.326	80.714	-	-	-	-	-	-
น้ำมันเตาชนิดที่ 4	92.936	57.464	73.464	66.290	120.341	-	-	-	-	-	-	-
น้ำมันเตาชนิดที่ 5	96.608	110.597	-	-	-	31.363	-	-	-	-	-	-
รวม	2,695.067	2,491.164	1,400.679	1,390.062	1,392.950	1,364.858	684.508	597.869	0.000	0.000	0.000	0.000
รถพ่วง (ล้านกก.)*	50.142	66.480	37.447	37.226	24.260	20.998	24.768	24.308	42.625	34.666	28.748	27.860
พ่วงค่อม (ล้านกก.)	5.545	5.897	23.092	23.758	42.084	43.881	6.246	4.909	-	-	-	-
รวม	85.657	72.377	60.539	60.984	66.344	64.879	31.014	29.217	42.625	34.666	28.748	27.860

หมายเหตุ \* ไม่รวมปริมาณจำหน่ายให้บริษัทปิโตรเคมีแห่งชาติ จำกัด ปี 2536 จำนวน 22.599 ล้านกิโลกรัม และปี 2535 จำนวน 19.653 ล้านลิตร



ชนิดน้ำมันเชื้อเพลิง	เปรียบเทียบปริมาณการจำหน่ายน้ำมันเชื้อเพลิง ประจำไตรมาสที่ 2 ปี 2536 กับไตรมาสที่ 2 ปี 2535										ปริมาณ/ล้านลิตร		
	โมบิลคอยล์	ภาคใต้เชอเพล็กซ์	พีซี สยาม	ไทยออยล์	รวม	ปี 2535	ปี 2536	ปี 2535	ปี 2536	ปี 2535	ปี 2536	ผลต่าง	+เพิ่ม-ลด
เบนซินธรรมดา	1.564	1.455	-	-	-	0.399	-	552.812	548.963	3.849	0.70		
เบนซินพิเศษ	3.413	2.456	-	-	-	1.370	-	474.965	434.982	39.983	9.19		
เบนซินพิเศษไร้สารตะกั่ว	1.404	0.719	-	-	-	0.568	-	207.784	115.389	92.395	80.07		
น้ำมันก๊าด	-	-	-	-	-	-	-	25.715	27.582	-1.867	-6.77		
จ.พ.1	2.624	5.903	-	-	-	-	-	655.898	625.027	30.871	4.94		
จ.พ.4	-	-	-	-	-	-	-	54.808	46.524	8.284	17.81		
แอลกอฮอล์100/130	-	-	-	-	-	-	-	1.563	1.055	0.508	48.15		
ดีเซลหมุนเร็ว	16.759	20.816	116.593	33.153	52.691	6.554	3.890	3,007.350	2,523.558	483.792	19.17		
ดีเซลหมุนช้า	-	-	-	-	-	-	-	44.895	45.592	-0.697	-1.53		
น้ำมันเตาชนิดที่ 1	-	-	-	-	-	-	-	193.549	190.944	2.905	1.52		
น้ำมันเตาชนิดที่ 2	-	-	-	-	-	-	-	1,423.560	1,365.570	57.990	4.25		
น้ำมันเตาชนิดที่ 3	-	-	-	-	-	-	-	7.326	80.714	-73.388	-90.92		
น้ำมันเตาชนิดที่ 4	-	-	-	-	-	-	-	296.974	164.065	132.909	81.01		
น้ำมันเตาชนิดที่ 5	-	-	-	-	-	-	-	99.801	141.960	-42.159	-29.70		
รวม	26.084	31.349	116.593	33.153	52.691	6.554	6.227	7,047.300	6,311.925	735.375	11.65		
แอลพีจี (ล้านกก.)*	-	-	-	-	-	-	-	285.139	259.465	25.674	9.89		
แก๊สธรรมชาติ (ล้านกก.)	-	-	-	-	-	-	-	76.967	78.445	-1.478	-1.88		
รวม	0.000	0.000	0.000	0.000	0.000	0.000	0.000	362.106	337.910	24.196	7.16		

ตารางสรุปความต้องการใช้น้ำมันเชื้อเพลิง ประจำปีงบประมาณ 2 ปี 2536

ชนิดน้ำมัน	ปริมาณ/ล้านลิตร						รวม	เฉลี่ยต่อเดือน	เฉลี่ยต่อวัน
	กรุงเทพ	ภาคกลาง	ภาคเหนือ	ภาคตะวันออกเฉียงเหนือ	ภาคตะวันออก	ภาคใต้			
เบนซินธรรมดา	115.304	107.043	77.158	56.950	100.403	95.954	552.812	184.271	6.142
เบนซินพิเศษ	201.405	88.356	70.996	47.139	27.742	39.327	474.965	158.322	5.277
แก๊สดีเซลสำหรับเรือประมง	124.996	36.925	13.488	13.164	10.195	9.021	207.784	69.261	2.309
แก๊สดีเซล	9.419	8.052	1.973	2.079	89.100	2.572	25.715	8.572	0.286
เชลล์ทอนเจอร์	714.977	759.661	370.730	355.612	391.808	414.562	3,007.350	1,002.450	33.415
ดีเซลพลังงาน	37.218	5.105	-	2.522	-	0.050	44.895	14.965	0.499
ดีเซล 1	636.843	0.181	3.546	1.637	1.211	12.480	655.896	218.633	7.288
แก๊สดีเซล	1,116.049	399.647	18.740	419.558	7.287	60.229	2,021.510	673.837	22.461
ดีเซลพลังงาน	184.644	167.915	50.735	15.461	32.393	45.965	528.035	176.012	5.867
รวม	3,140.855	1,572.885	607.361	914.122	660.139	680.160	7,518.964	2,506.321	83.544
ร้อยละ	41.77	20.92	8.08	12.16	8.78	9.05	100.00		

ปริมาณ/ล้านลิตร

จังหวัดและภาค	น้ำมันเบนซินชนิดธรรมดา						น้ำมันเบนซินพิเศษชนิดไร้สารตะกั่ว					
	ร้อยละ	เมษายน	พฤษภาคม	มิถุนายน	รวม	ต่อเดือน	ร้อยละ	เมษายน	พฤษภาคม	มิถุนายน	รวม	ต่อเดือน
กรุงเทพมหานคร	20.80	39.120	38.955	37.199	115.304	38.435	60.16	37.765	42.868	44.363	124.996	41.665
ภาคกลางปริมณฑล	19.30	36.187	36.067	34.789	107.043	35.681	17.77	12.190	12.049	12.686	36.925	12.308
ภาคเหนือ	13.96	24.786	25.920	26.452	77.158	25.719	6.49	5.196	4.269	4.028	13.453	4.494
ภาคตะวันออกเฉียง	10.30	21.961	17.854	17.135	56.950	18.983	6.34	4.450	4.416	4.298	13.164	4.388
ภาคตะวันออกเฉียงเหนือ	15.16	35.839	32.662	31.902	100.403	33.468	4.91	3.572	3.072	3.551	10.195	3.398
ภาคใต้	17.36	32.965	30.258	32.700	95.954	31.955	4.34	3.362	2.528	2.931	9.021	3.007
รวม	100.00	190.861	181.774	180.177	552.812	164.271	100.00	66.525	69.502	71.757	207.784	69.261
จังหวัดและภาค	น้ำมันเบนซินพิเศษ						น้ำมันดีเซลหมุนเร็ว					
	ร้อยละ	เมษายน	พฤษภาคม	มิถุนายน	รวม	ต่อเดือน	ร้อยละ	เมษายน	พฤษภาคม	มิถุนายน	รวม	ต่อเดือน
กรุงเทพมหานคร	42.40	64.685	70.117	66.603	201.405	67.135	23.77	219.221	236.571	257.185	714.977	238.326
ภาคกลางปริมณฑล	18.60	30.311	29.521	28.524	88.356	29.452	25.26	258.578	266.023	235.060	759.681	253.220
ภาคเหนือ	14.95	25.225	23.058	22.713	70.996	23.665	12.33	117.251	129.599	123.880	370.730	123.577
ภาคตะวันออกเฉียง	9.92	16.419	15.907	14.813	47.139	15.713	11.82	122.162	119.478	113.972	355.612	118.537
ภาคตะวันออกเฉียงเหนือ	5.84	9.880	8.981	8.881	27.742	9.247	13.03	131.497	133.292	127.019	391.808	130.603
ภาคใต้	8.28	14.402	12.332	12.593	39.327	13.109	13.78	146.102	134.512	133.948	414.562	138.187
รวม	100.00	160.922	159.916	154.127	474.965	158.322	100.00	994.811	1,021.475	991.064	3,007.350	1,002.450

ปริมาณ/ล้านลิตร

จังหวัดและภาค	น้ำมันภาค					น้ำมันเตา								
	ร้อยละ	เมษายน	พฤษภาคม	มิถุนายน	รวม	เฉลี่ย		ร้อยละ	เมษายน	พฤษภาคม	มิถุนายน	รวม	เฉลี่ย	
						ต่อเดือน	ต่อเดือน						ต่อเดือน	ต่อเดือน
กทม.และมหานคร	36.63	2,396	3,602	3,419	9,419	3,140	55.21	355,298	375,468	385,283	1,116,049	372,016		
ภาคกลางและภาคตะวันออก	31.31	2,622	2,754	2,676	8,052	2,684	19.77	137,690	143,577	118,360	399,647	133,216		
ภาคเหนือ	7.67	0,616	0,705	0,650	1,973	0,658	0.93	5,309	7,147	6,284	18,740	6,247		
ภาคตะวันออกเฉียงเหนือ	8.08	1,112	0,448	0,519	2,079	0,693	20.75	153,922	156,336	109,300	419,558	139,853		
ภาคใต้	10.00	0,950	0,717	0,305	2,372	0,857	2.98	11,552	10,892	37,765	60,229	20,076		
รวม	100.00	5,225	5,899	8,791	25,715	8,572	100.00	667,114	695,442	658,954	2,021,510	673,837		
		น้ำมันพิเศษเฉพาะ							น้ำมันอากาศยาน เฉ.พ.1					
จังหวัดและภาค	ร้อยละ	เมษายน	พฤษภาคม	มิถุนายน	รวม	เฉลี่ย		ร้อยละ	เมษายน	พฤษภาคม	มิถุนายน	รวม	เฉลี่ย	
กทม.และมหานคร	82.90	13,304	12,708	11,206	37,218	12,405	97.09	209,261	215,790	211,792	636,843	212,281		
ภาคกลางและภาคตะวันออก	11.37	1,675	1,626	1,804	5,105	1,702	0.03	0,039	0,069	0,073	0,181	0,060		
ภาคเหนือ	0.00	-	-	-	0,000	0,000	0.54	1,172	1,215	1,159	3,546	1,182		
ภาคตะวันออกเฉียงเหนือ	5.62	0,916	0,627	0,979	2,522	0,841	0.25	0,640	0,652	0,345	1,637	0,546		
ภาคใต้	0.00	-	-	-	0,000	0,000	0.18	0,433	0,415	0,363	1,211	0,404		
รวม	0.11	0,050	-	-	0,050	0,017	1.90	5,066	3,902	3,512	12,480	4,160		
รวม	100.00	15,945	14,961	13,959	44,895	14,965	100.00	216,611	222,043	217,244	655,898	218,633		

ตารางแสดงปริมาณความต้องการใช้เงินปันผล เชื้อเพลิง ประจำปีโดยมาลท์ 2 ปี 2536

จังหวัดและภาค	ก๊าซแอลพีจี (ล้าน กก.)					
						เฉลี่ย
	ร้อยละ	เมษายน	พฤษภาคม	มิถุนายน	รวม	เดือน
กรุงเทพมหานคร	34.97	32.363	33.824	33.521	99.705	33.236
เขตล่าง ปริมณฑล	31.80	29.811	30.775	31.058	90.674	30.225
ตะวันออก	9.61	9.148	9.975	9.274	27.397	9.132
ภาคตะวันออก	8.78	8.296	8.137	8.614	25.047	8.349
ภาคตะวันออกเฉียงเหนือ	6.13	5.930	7.791	5.871	17.492	5.831
ภาคใต้	8.70	8.223	8.112	8.136	24.821	8.274
รวม	100.00	92.671	94.614	96.954	285.139	95.046

การผลิต การนำเข้า และการจำหน่ายน้ำมันเชื้อเพลิง  
เป็นราย เดือน

## ปริมาณและราคาน้ำมันปิโตรเลียมที่นำเข้ามาในประเทศไทย ประจำปีเดือนเมษายน 2536

ปริมาณ/ล้านลิตร ราคาเฉลี่ย CIF : บาท/ลิตร

ชนิดปิโตรเลียมดิบ	บาท		เฮลโร		ไทยออยล์		รวม			แหล่งที่มาเข้า	ร้อยละ
	ปริมาณ	ราคา	ปริมาณ	ราคา	ปริมาณ	ราคา	ปริมาณ	บาท/ลิตร	\$/บาเรล	(ประเทศ)	
ตะกอนออกกลาง	100.522	2.73	213.189	2.39	665.608	2.81	1,083.000	2.73	17.16		70.27
กรราฟีน	-	-	213.189	2.39	107.276	2.36	320.465	2.38	14.97	ซาอุดีอาระเบีย	20.79
เวอรัมแบน	-	-	-	-	228.958	3.00	228.958	3.00	18.89	ซาอุดีอาระเบีย	14.86
โรมาน *	-	-	-	-	329.374	2.83	433.055	2.84	17.86	โรมาน	28.10
ดีไบ	100.522	2.73	-	-	-	-	100.522	2.73	17.17	ยูเออีสำหรับเอมิเรตส์	6.52
ตะกอนออกไกล	73.984	3.28	104.286	3.24	279.835	3.32	458.105	3.30	20.73		29.73
ทาบัสเบลนด์	73.984	3.28	104.286	3.24	-	-	178.270	3.26	20.48	มาเลเซีย	11.57
กรโคท	-	-	-	-	73.218	3.32	73.218	3.32	20.88	มาเลเซีย	4.75
แซมเปียน	-	-	-	-	43.697	3.30	43.697	3.30	20.75	บรูไน	2.84
ชเวทโคท	-	-	-	-	162.920	3.33	162.920	3.33	20.92	บรูไน	10.57
รวม	174.506	2.96	317.475	2.67	945.443	2.96	1,541.105	2.90	19.22		100.00

หมายเหตุ

1. อัตราส่วน 158.984 ลิตร/บาเรล
2. อัตราแลกเปลี่ยน 25.28 บาท/เหรียญสหรัฐ
3. น้ำมันดิบโรมาน \* รวมปริมาณนำเข้าโดยโรงกลั่นบางจากฯ จำนวน 103.681 ล้านลิตร ราคา 2.97 บาท/ลิตร

ปริมาณและราคาน้ำมันเชื้อเพลิงนำเข้ามารวมประเทศ ประจำเดือน เมษายน 2536

ปริมาณ/ล้านลิตร ราคาเฉลี่ย CIF:บาท/ลิตร

ประเภทเชื้อเพลิง	บดท	เชลล์	เอสโซ่	ทวาลเท็กซ์	ไทยออยล์	บางจ.ก	ชินคิง	เวสต์แกส	แก๊สสยาม	คอสม	เวสต์บัตร์	สยามสหเจริญคง	พี.ซี.สยาม	ภาคใต้	โมบิล	รวม	ราคา	แหล่งนำเข้า	
ดีเซลธรรมดา	-	10,516	-	-	-	-	-	-	-	5,865	-	-	-	-	-	16,381	3.72	สิงคโปร์	
ดีเซล	-	0,574	15,194	-	-	-	-	-	-	2,989	-	-	-	-	-	22,357	4.16	สิงคโปร์	
ดีเซลสำหรับรถบรรทุก	15,615	6,210	20,807	-	-	-	-	-	-	-	-	-	-	-	-	42,632	4.76	สิงคโปร์	
ดีเซล	-	-	-	-	-	-	-	-	-	-	-	-	-	-	-	0,000	0.00		
ดีเซล 100/130	-	-	-	-	-	-	-	-	-	-	-	-	-	-	-	0,000	0.00		
ดีเซล 1	8,640	5,131	32,909	-	-	-	-	-	-	-	-	-	-	-	-	46,680	4.25	สิงคโปร์	
ดีเซล (S(1.0%))	-	-	-	-	-	-	-	-	-	-	-	-	-	-	-	0,000	0.00		
ดีเซล (S(0.5%))	92,488	79,533	104,216	-	-	-	-	2,152	27,237	3,571	7,450	26,963	21,103	17,365	-	132,108	4.21	สิงคโปร์	
ดีเซล	-	-	-	-	-	-	-	-	-	-	-	-	-	-	-	0,000	0.00		
ดีเซล ชนิด 1	-	5,847	-	-	-	-	-	-	-	-	-	-	-	-	-	5,847	2.49	สิงคโปร์	
ดีเซล ชนิด 2	305,768	5,668	-	-	-	-	-	-	-	-	-	-	-	-	-	311,436	2.30	สิงคโปร์,เกาหลี	
ดีเซล ชนิด 3	-	-	-	-	-	-	-	-	-	-	-	-	-	-	-	0,000	0.00		
ดีเซล ชนิด 4	-	-	-	-	-	-	-	-	-	-	-	-	-	-	-	0,000	0.00		
ดีเซล ชนิด 5	-	-	-	-	-	-	-	-	-	-	-	-	-	-	-	0,000	0.00		
รวม	422,511	113,779	176,426	0,000	0,000	0,000	0,000	0,000	22,182	36,091	3,571	7,450	26,963	21,103	47,365	0,000	877,441	0.00	

หมายเหตุ - เป็นชิ้นพิเศษและแบบอื่นของรถของไทยออยล์ไม่รวมนำเข้า MTBE มาจากประเทศสิงคโปร์ ปริมาณ 9,779 ล้านลิตร ราคา 5.27 บาท/ลิตร

- เป็นชิ้นพิเศษของบางจากไม่รวมนำเข้า REFORMATE มาจากประเทศสิงคโปร์ ปริมาณ 16,708 ล้านลิตร ราคา 4.92 บาท/ลิตร

ปริมาณและราคาน้ำมันเชื้อเพลิงที่นำเข้ามาในประเทศไทย ประจำปี 2536

ปริมาณ/ล้านลิตร ราคาเฉลี่ย CIF:บาท/ลิตร

ประเภทน้ำมันเชื้อเพลิง	บดท	เชดล	เอสโซ่	คาลเทกซ์	ไทยออยล์	บางจาก	ยูนิตา	เวสต์แกส	แก๊สสยาม	คอสโม	เวสต์โปรด	สยามสหเจริญมั่นคง	พี.ซี.สยาม	ภาคใต้	โอมบิล	รวม	ราคา	แหล่งที่มา
ดีเซล (ความหนาแน่น)	-	-	-	-	-	-	-	-	-	-	-	-	-	-	-	0.000	0.00	
ดีเซล (ความหนาแน่น)	-	2.936	-	-	-	-	-	-	-	-	-	-	-	-	-	2.936	3.18	สิงคโปร์
รวม	0.000	2.936	0.000	0.000	0.000	0.000	0.000	0.000	0.000	0.000	0.000	0.000	0.000	0.000	0.000	2.936	0.00	
ปริมาณรวม	174.506	-	317.475	-	945.443	103.681	-	-	-	-	-	-	-	-	-	1,541.105	2.90	

ชนิดน้ำมันเชื้อเพลิง	เอสจี		ไทยออยล์		บางจาก		โรงแยกก๊าซ		รวม		หมายเหตุ
	ปริมาณ	ต่อวัน	ปริมาณ	ต่อวัน	ปริมาณ	ต่อวัน	ปริมาณ	ต่อวัน	ปริมาณ	ต่อวัน	
เบนซินธรรมดา	48.870	1.629	125.113	4.170	42.792	1.426	-	-	216.775	7.226	1. เอสจี:-
เบนซินพิเศษ	23.594	0.786	79.245	2.642	13.834	0.461	-	-	116.673	3.889	-เบนซินพิเศษไม่รวม เบนซินพิเศษชนิดไร้สารตะกั่วและ
เบนซินพิเศษไร้สารตะกั่ว	-	-	24.418	0.814	1.854	0.063	-	-	26.302	0.877	MTBE ที่นำมาผสม จำนวน 0.094 และ 0.822 ล้านลิตร
น้ำมันก๊าด	2.276	0.076	-	-	3.042	0.101	-	-	5.318	0.177	-ดีเซลหม่นเร็ว ชนิดที่ 2 ไม่รวมชนิดที่ 1 ที่นำมาผสม 0.139 ล้านลิตร
เจ.พี.1	41.407	1.380	120.194	4.006	40.268	1.342	-	-	201.869	6.729	จำนวน 0.139 ล้านลิตร
เจ.พี.4	-	-	11.127	0.371	-	-	-	-	11.127	0.371	2. ไทยออยล์:-
ดีเซลหม่นเร็ว S.1.0%	-	-	-	-	-	-	-	-	0.000	0.000	-เบนซินพิเศษ ไม่รวม MTBE และ NGL ที่นำมาผสม
ดีเซลหม่นเร็ว S.0.5%	96.132	3.204	356.927	11.898	113.882	3.796	-	-	566.941	18.898	จำนวน 11.206 และ 4.142 ล้านลิตร
ดีเซลหม่นช้า	6.909	0.230	7.376	0.246	-	-	-	-	14.285	0.476	-เบนซินพิเศษชนิดไร้สารตะกั่ว ไม่รวม MTBE และ NGL
น้ำมันเตา ชนิดที่ 1	13.345	0.445	27.689	0.923	18.981	0.633	-	-	60.015	2.001	ที่นำมาผสมจำนวน 3.385 และ 1.251 ล้านลิตร
น้ำมันเตา ชนิดที่ 2	32.798	1.093	63.034	2.101	69.556	2.320	-	-	165.418	5.514	-น้ำมันเตาชนิดที่ 1 ไม่รวมน้ำมันก๊าดที่นำมาผสม 6.488 ล้านลิตร
น้ำมันเตา ชนิดที่ 3	7.724	0.257	-	-	-	-	-	-	7.724	0.257	3. บางจาก:-
น้ำมันเตา ชนิดที่ 4	29.889	0.996	64.352	2.145	9.978	0.333	-	-	104.219	3.474	-เบนซินธรรมดาไม่รวม REP ที่นำมาผสมจำนวน 18.706 ล้านลิตร
น้ำมันเตา ชนิดที่ 5	24.563	0.819	-	-	48.021	1.601	-	-	72.584	2.419	-เบนซินพิเศษไม่รวม MTBE ที่นำมาผสมจำนวน 1.100 ล้านลิตร
น้ำมันเตาเกรดสูงไร้กำมะถัน	7.162	0.239	-	-	-	-	-	-	7.162	0.239	-เบนซินพิเศษไร้สารตะกั่วไม่รวม MTBE ที่นำมาผสม 0.122 ล้านลิตร
รวม	334.669	11.156	879.475	29.316	362.268	12.076	-	-	1,576.412	52.547	-ดีเซลหม่นเร็ว ชนิดที่ 2 ไม่รวมชนิดที่ 1 ที่นำมาผสม 4.318 ล้านลิตร

## ชนิดและปริมาณการผลิตน้ำมันเชื้อเพลิง ประจำเดือน เมษายน 2536

ปริมาณ/ล้านลิตร

ชนิดน้ำมันเชื้อเพลิง	เอสรีซ		ไทยออยล์		บางจาก		โรงแยกก๊าซ		รวม	
	ปริมาณ	ต่อวัน	ปริมาณ	ต่อวัน	ปริมาณ	ต่อวัน	ปริมาณ	ต่อวัน	ปริมาณ	ต่อวัน
แอลพีจี (ลานกก)	8.687	0.290	16.937	0.565	8.195	0.273	68.901	2.223	102.720	3.424
บางมดตอย (ลานกก)	15.131	0.504	7.594	0.253	-	-	-	-	22.725	0.758
รวม	23.815	0.794	24.531	0.818	8.195	0.273	68.901	2.223	125.445	4.182
น้ำมันเชื้อเพลิงสำหรับการผลิต	375.799	12.527	963.307	32.110	393.448	13.115	-	-	1,732.554	57.752
กำลังการผลิต/บารเรล	2.364	0.079	6.059	0.202	2.475	0.082	-	-	10.898	0.363

หมายเหตุ

ปริมาณการผลิตแอลพีจี ของโรงแยกก๊าซ

- บดท.1 34.774 ล้านกิโลกรัม

- บดท.2 25.852 ล้านกิโลกรัม

- ไทย เซลล์ \* 8.275 ล้านกิโลกรัม

ชนิดและปริมาณการจำหน่ายน้ำมันเชื้อเพลิง ประจำเดือน เมษายน 2536

ปริมาณ/ล้านลิตร

ชนิดน้ำมันเชื้อเพลิง	ปตท	เชลล์	เอสโซ่	ทรอเท็กซ์	บางจาก	เชนคแกส	เวสต์แกส	แก๊สสยาม	คอสโรม	เวสต์โปรด	สยามสห	เจริญมั่นคง	ภาคใต้ฯ	โรมบิล	พี.ซี.สยาม	ไทยออยล์	รวม	ต่อวัน
เบนซินธรรมดา	57,583	44,893	41,489	28,443	5,405	-	-	3,534	5,270	0,849	2,636	-	-	0,655	-	0,104	190,861	6,362
เบนซินพิเศษ	40,439	48,580	38,332	20,994	6,800	-	-	-	2,506	0,312	1,452	-	-	1,154	-	0,353	160,922	5,364
เบนซินพิเศษ ไรด์คาร์บอน	15,347	23,132	14,341	11,245	1,849	-	-	-	-	0,084	-	-	-	0,438	-	0,089	66,525	2,218
น้ำมันก๊าด	2,195	2,270	2,446	1,199	0,115	-	-	-	-	-	-	-	-	-	-	-	8,225	0,274
อากาศยาน 100/130	0,214	0,002	-	-	-	-	-	-	-	-	-	-	-	-	-	-	0,216	0,007
เจ.พี.1 *	53,525	58,523	60,952	26,909	15,814	-	-	-	-	-	-	-	-	0,888	-	-	216,611	7,220
เจ.พี.4	14,791	-	-	-	-	-	-	-	-	-	-	-	-	-	-	-	14,791	0,493
ดีเซลหม่นเร็ว	251,982	210,932	200,315	110,642	47,051	-	-	24,681	27,029	9,053	14,104	29,062	41,635	5,400	21,795	1,130	994,811	33,160
ดีเซลหม่นช้า	7,337	3,955	4,653	-	-	-	-	-	-	-	-	-	-	-	-	-	15,945	0,532
น้ำมันเตา ชนิดที่ 1	14,558	19,983	12,570	9,372	5,172	-	-	-	-	-	-	-	-	-	-	-	61,685	2,056
น้ำมันเตา ชนิดที่ 2	358,812	32,836	40,670	12,702	14,890	-	-	-	-	-	-	-	-	-	-	-	459,910	15,330
น้ำมันเตา ชนิดที่ 3	-	-	7,335	-	-	-	-	-	-	-	-	-	-	-	-	-	7,335	0,245
น้ำมันเตา ชนิดที่ 4	32,282	33,020	32,200	-	3,934	-	-	-	-	-	-	-	-	-	-	-	101,436	3,381
น้ำมันเตา ชนิดที่ 5	35,739	-	-	-	1,009	-	-	-	-	-	-	-	-	-	-	-	36,748	1,225
รวม	884,834	478,126	455,303	221,508	102,039	0,000	0,000	28,215	34,805	10,298	18,192	29,062	41,635	8,535	21,795	1,676	2,336,021	77,867

หมายเหตุ \*เจ.พี.1 ของโรมบิลออยล์ เป็นปริมาณการจำหน่ายของ MOBIL INTERNATIONAL AVIATION AND MARINE SALES INC.

ชนิดและปริมาณการจำหน่ายน้ำมันเชื้อเพลิง ประจำเดือน เมษายน 2536

ชนิดน้ำมันเชื้อเพลิง	ปริมาณ/ล้านลิตร																รวม	ต่อวัน
	บดท	เซลล์	เอสโซ่	คาลเทกซ์	บางจาก	ชินคอกส์	เวสต์แก๊ส	แก๊สสยาม	คอสโม	เวสต์ปิโตร	สยามสห	เจริญมั่นคง	ภาคใต้	โอมิครอน	พี.ซี.สยาม	ไทยออยล์		
แอลพีจี (ล้านกก) *	26.170	12.145	7.590	8.226	-	13.468	9.290	15.780	-	-	-	-	-	-	-	-	92.671	3.059
ยานยนต์ (ล้านกก)	1.397	7.074	13.601	1.944	-	-	-	-	-	-	-	-	-	-	-	-	24.016	0.801
รวม	27.567	19.219	21.191	10.172	0.000	13.468	9.290	15.780	0.000	0.000	0.000	0.000	0.000	0.000	0.000	0.000	116.687	3.860

- หมายเหตุ 1. \* แอลพีจีของ บดท. ไม่รวมปริมาณ PROPANE ที่จำหน่ายให้บริษัทปิโตรเคมีแห่งชาติ จำกัด จำนวน 8.318 ล้านกิโลกรัม
2. ปริมาณการจำหน่ายจากรถ ของ บจ.สยามสหบริการ จำนวน 21 กิโลกรัม

## ปริมาณและราคาน้ำมันดิบและผลิตภัณฑ์ปิโตรเลียมที่นำเข้ามาในประเทศไทย ประจำเดือนพฤษภาคม 2536

ปริมาณ/ล้านลิตร      ราคาค่าเฉลี่ย CIF : บาท/ลิตร

ชนิดปิโตรเลียมดิบ	บดท		เอสโร		โทยออยล์		รวม			แหล่งที่มาเข้า (ประเทศ)	ร้อยละ
	ปริมาณ	ราคา	ปริมาณ	ราคา	ปริมาณ	ราคา	ปริมาณ	บาท/ลิตร	\$/บาเรล		
ตะวันออกกลาง	208.512	2.75	208.496	2.35	437.654	2.65	961.638	2.62	16.49		52.79
กราก	-	-	208.496	2.35	109.670	2.38	318.166	2.36	14.85	ซาอุดีอาระเบีย	17.47
โรมาเนีย *	103.988	2.81	-	-	107.827	2.82	318.791	2.81	17.66	โรมาเนีย	17.50
อับเบอร์ ซากุม	-	-	-	-	220.157	2.70	220.157	2.70	16.96	สหรัฐอเมริกา	12.09
คาบ	104.524	2.69	-	-	-	-	104.524	2.69	16.92	สหรัฐอเมริกา	5.74
ตะวันออกไกล	229.126	3.31	306.543	3.23	211.412	3.22	747.081	3.25	20.44		41.01
มาเลเซีย	229.126	3.31	122.423	3.21	104.615	3.20	456.164	3.26	20.49	มาเลเซีย	25.04
กลาง	-	-	107.503	3.25	-	-	107.503	3.25	20.44	มาเลเซีย	5.90
แซมเบีย	-	-	-	-	43.688	3.25	43.688	3.25	20.45	บราซิล	2.40
อินโดนีเซีย	-	-	-	-	63.109	3.23	63.109	3.23	20.32	บราซิล	3.46
คาบ	-	-	76.617	3.22	-	-	76.617	3.22	20.26	อินโดนีเซีย	4.21
อื่น ๆ	-	-	-	-	112.831	2.91	112.831	2.91	18.31		6.19
กบ	-	-	-	-	112.831	2.91	112.831	2.91	18.31	มาเลเซีย	6.19
รวม	437.638	3.04	515.039	2.87	761.897	2.84	1,821.550	2.90	18.22		100.00

หมายเหตุ

1. อัตรารวม 158.984 ลิตร/บาเรล

3. น้ำมันดิบโรมาเนีย \* รวมปริมาณนำเข้าโดยรัฐบางส่วนจาก

2. อัตรารวมเฉลี่ย 25.27 บาท/ลิตร

จำนวน 106.976 ล้านลิตร ราคา 2.79 บาท/ลิตร

ปริมาณและราคานำเข้าเชื้อเพลิงหนักเข้ามาในประเทศไทย ประจำเดือน พฤษภาคม 2536

ปริมาณ/ล้านลิตร ราคาเฉลี่ย CIF:บาท/ลิตร

ชนิดของเชื้อเพลิง	บดท	เชลล์	เอสโซ่	คาร์เท็กซ์	ไทยออยล์	บางจาก	ชินค	เวสต์แกส	แกลลียาม	คอสโม	เวสต์โปรด	สยามสหเจริญมั่นคง	พี.ซี.สยาม	ภาคใต้	โมบิล	รวม	ราคา	แหล่งนำเข้า	
ดีเซลธรรมดา	-	7.782	-	-	-	-	-	-	-	-	-	-	-	-	-	7.782	4.11	สิงคโปร์	
ดีเซลพิเศษ	-	0.974	26.765	-	-	-	-	-	3.031	-	-	-	-	-	-	30.770	4.20	สิงคโปร์	
ดีเซลพิเศษสำหรับรถบรรทุก	15.529	6.428	13.230	-	-	-	-	-	-	-	-	-	-	-	-	35.187	4.76	สิงคโปร์	
ดีเซลเกรด	-	-	-	-	-	-	-	-	-	-	-	-	-	-	-	0.000	0.00		
ดีเซลขนาด 100/130	2.969	-	-	-	-	-	-	-	-	-	-	-	-	-	-	2.969	7.47	อเมริกา	
ดีเซล 1	25.646	5.555	25.503	11.818	-	-	-	-	-	-	-	-	-	-	-	68.522	4.18	สิงคโปร์	
ดีเซลเกรดเร็ว S(1.0%)	-	-	-	-	-	-	-	-	-	-	-	-	-	-	-	0.000	0.00	สิงคโปร์, เกาหลี,	
ดีเซลเกรดเร็ว S(0.5%)	87.494	41.358	110.798	41.679	-	-	-	25.022	26.103	-	12.675	23.688	13.009	40.080	-	421.906	4.31	แคนาดา	
ดีเซลเกรด	-	-	-	-	-	-	-	-	-	-	-	-	-	-	-	0.000	0.00		
ดีเซลเกรด ชนิดที่ 1	-	11.787	-	-	-	-	-	-	-	-	-	-	-	-	-	11.787	2.43	สิงคโปร์	
ดีเซลเกรด ชนิดที่ 2	447.110	10.972	-	-	-	-	-	-	-	-	-	-	-	-	-	458.082	2.25	สิงคโปร์, อเมริกา,	
ดีเซลเกรด ชนิดที่ 3	-	-	-	-	-	-	-	-	-	-	-	-	-	-	-	0.000	0.00	ยเออี, กรีซ, เกาหลี	
ดีเซลเกรด ชนิดที่ 4	-	5.828	-	-	-	-	-	-	-	-	-	-	-	-	-	5.828	2.19	สิงคโปร์	
ดีเซลเกรด ชนิดที่ 5	-	-	-	-	-	-	-	-	-	-	-	-	-	-	-	0.000	0.00		
รวม	575.748	90.684	176.296	53.497	0.000	0.000	0.000	0.000	25.022	29.134	0.000	12.675	23.688	13.009	40.080	0.000	1,042.833	0.00	

หมายเหตุ - เบนซินพิเศษและ เบนซินธรรมดาของ ไทยออยล์ไม่รวมนำเข้า MTBE มาจากประเทศสิงคโปร์ ปริมาณ 12.735 ล้านลิตร ราคา 5.23 บาท/ลิตร

ปริมาณและราคานำเข้าเชื้อเพลิงที่นำเข้ามาในประเทศไทย ประจำเดือน พฤษภาคม 2536

ปริมาณ/ล้านลิตร ราคาเฉลี่ย CIF:บาท/ลิตร

ชนิดน้ำมันเชื้อเพลิง	บดท	เชลล์	เอลโซ	คาลเท็กซ์	ไทยออยล์	บางจาก	ชินคอค	เวสต์แกส	แก๊สสยาม	คอลลิม	เวสต์ปอร์ตร	สยามสหเจริญ(เมมดง)	พี.ซี.สยาม	ภาคใต้	โรมบิล	รวม	ราคา	แหล่งที่มาเชื้อ
แก๊สเหลว (ล้านกก)	-	-	-	-	-	-	-	-	-	-	-	-	-	-	-	0.000	0.00	
แก๊สเหลว (ล้านกก)	-	2.805	-	-	-	-	-	-	-	-	-	-	-	-	-	2.805	3.33	สิงคโปร์
รวม	0.000	2.805	0.000	0.000	0.000	0.000	0.000	0.000	0.000	0.000	0.000	0.000	0.000	0.000	0.000	2.805	0.00	
รวมเฉลี่ยหนัก	437.638	-	515.039	-	761.897	106.976	-	-	-	-	-	-	-	-	-	1,821.550	2.90	

ชนิดและปริมาณการผลิตน้ำมันเชื้อเพลิง ประจำเดือน พฤษภาคม 2536

ชนิดน้ำมันเชื้อเพลิง	เอสจี		โทซออยล์		บางจาก		โรงแยกก๊าซ		ปริมาณ/ล้านลิตร		หมายเหตุ
	ปริมาณ	ต่อวัน	ปริมาณ	ต่อวัน	ปริมาณ	ต่อวัน	ปริมาณ	ต่อวัน	ปริมาณ	ต่อวัน	
เบนซินธรรมดา	49.036	1.582	98.311	3.171	76.857	2.479	-	-	224.206	7.232	1. เอสจี:-
เบนซินพิเศษ	22.283	0.719	95.894	3.093	12.193	0.393	-	-	130.370	4.205	-เบนซินพิเศษ ไม่รวม MTBE ที่นำมาผสม
เบนซินพิเศษไร้สารตะกั่ว	-	-	25.208	0.813	3.067	0.099	-	-	28.275	0.912	จำนวน 0.618 ล้านลิตร
น้ำมันก๊าด	2.686	0.087	13.078	0.422	1.093	0.035	-	-	16.857	0.544	-ตัวเลขภายในวงเล็บ เป็นปริมาณที่นำเข้ามาแทนชนิดที่ 3
เจ.พี.1	34.755	1.121	83.217	2.684	43.950	1.418	-	-	161.922	5.223	และชนิดที่ 5 ไปผสมเป็นน้ำมันเตาชนิดอื่น
เจ.พี.4	-	-	23.712	0.765	-	-	-	-	23.712	0.765	2. โทซออยล์:-
ดีเซลธรรมดาเร็ว S.1.0%	0.073	0.002	-	-	-	-	-	-	0.073	0.002	-เบนซินธรรมดา ไม่รวม เซฟวันพธธา ที่นำมาผสม
ดีเซลธรรมดาเร็ว S.0.5%	105.561	3.502	350.831	11.317	164.563	5.308	-	-	623.955	20.128	จำนวน 2.193 ล้านลิตร
ดีเซลธรรมดาช้า	5.329	0.172	5.529	0.178	-	-	-	-	10.858	0.350	-เบนซินพิเศษ ไม่รวม MTBE และ NGL ที่นำมาผสม
น้ำมันเตา ชนิดที่ 1	16.575	0.535	23.237	0.750	21.805	0.703	-	-	61.617	1.988	จำนวน 8.762 และ 9.540 ล้านลิตร
น้ำมันเตา ชนิดที่ 2	55.465	1.789	48.106	1.552	117.529	3.791	-	-	221.100	7.132	-เบนซินพิเศษชนิดไร้สารตะกั่ว ไม่รวม MTBE และ NGL
น้ำมันเตา ชนิดที่ 3	-	-	-	-	-	-	-	-	0.000	0.000	ที่นำมาผสมจำนวน 2.024 และ 1.972 ล้านลิตร
	(4.151)		-	-	-	-	-	-	(4.151)	(0.134)	3. บางจาก:-
น้ำมันเตา ชนิดที่ 4	54.416	1.755	55.280	1.783	13.871	0.447	-	-	123.567	3.986	-เบนซินพิเศษ ไม่รวม MTBE ที่นำมาผสมจำนวน 1.741 ล้านลิตร
น้ำมันเตา ชนิดที่ 5	-	-	-	-	40.301	1.300	-	-	40.301	1.300	-เบนซินพิเศษไร้สารตะกั่ว ไม่รวม MTBE ที่นำมาผสม
	(3.681)		-	-	-	-	-	-	(3.681)	(0.119)	จำนวน 0.193 ล้านลิตร
น้ำมันเตา ก๊าซ เร็ว/จป	4.674	0.151	-	-	-	-	-	-	4.674	0.151	
รวม:	346.023	11.162	822.403	26.529	495.229	15.975	0.000	0.000	1,663.655	53.666	

## ชนิดและปริมาณการผลิตน้ำมันเชื้อเพลิง ประจำเดือน พฤษภาคม 2536

ปริมาณ/ล้านลิตร

ชนิดน้ำมันเชื้อเพลิง	เออีซี		ไทยออยล์		บางจาก		โรงแยกก๊าซฯ		รวม	
	ปริมาณ	ต่อวัน	ปริมาณ	ต่อวัน	ปริมาณ	ต่อวัน	ปริมาณ	ต่อวัน	ปริมาณ	ต่อวัน
แอลพีจี (ล้านกก)	7.981	0.257	15.566	0.502	10.316	0.333	77.418	2.497	111.281	3.590
ก๊าซหุงต้ม (ล้านกก)	12.563	0.405	9.627	0.311	-	-	-	-	22.190	0.716
รวม	20.544	0.663	25.193	0.813	10.316	0.333	77.418	2.497	133.471	4.306
น้ำมันที่ใช้ในการผลิต	362.273	12.331	935.263	30.170	548.397	17.690	-	-	1,865.933	60.191
กำลังการผลิต/บาร์เรล	2,404	0.078	5,883	0.190	3,149	0.111	-	-	11,737	0.379

หมายเหตุ

ปริมาณการผลิตแอลพีจี ของโรงแยกก๊าซฯ

- บดท.1 39.334 ล้านกิโลกรัม

- บดท.2 29.615 ล้านกิโลกรัม

- ไทยเชลล์ \* 8.469 ล้านกิโลกรัม

อื่นๆ

ชนิดน้ำมันเชื้อเพลิง	ปริมาณ/ล้านลิตร																รวม	ค่าวน
	ปตท	เชลล์	เอสโซ่	คาลเท็กซ์	บางจาก	ยูนิกแมก	เวลด์นาล	แก๊สสยาม	คอสโม	เวลด์บโตร	สยามสท	เจริญมั่นคง	ภาคใต้	โรมบอ	พ.ช.สยาม	ไทยออยล์		
เบนซินธรรมดา	52.868	43.629	41.045	26.832	6.462	-	-	1.950	4.963	0.880	2.329	-	-	0.627	-	0.135	181.720	6.057
เบนซินพิเศษ	39.546	48.403	38.476	20.221	7.056	-	-	0.319	2.382	0.573	1.344	-	-	1.148	-	0.412	159.880	5.329
เบนซินพิเศษ 100/130	15.901	24.512	14.395	11.651	2.323	-	-	-	-	0.084	-	-	-	0.463	-	0.173	69.502	2.317
น้ำมันก๊าด	1.813	2.507	2.867	1.235	0.177	-	-	-	-	-	-	-	-	-	-	-	8.699	0.290
อากาศยาน100/130	0.802	0.002	-	-	-	-	-	-	-	-	-	-	-	-	-	-	0.804	0.027
เจ.พี.1 *	58.564	46.867	59.429	35.411	20.954	-	-	-	-	-	-	-	-	0.818	-	-	222.043	7.401
เจ.พี.4	23.051	-	-	-	-	-	-	-	-	-	-	-	-	-	-	-	23.051	0.768
ดีเซลธรรมดาเร็ว	268.530	220.944	207.561	116.892	48.114	-	-	23.199	24.211	10.629	14.334	28.847	39.501	5.944	11.247	1.222	1,021.475	34.049
ดีเซลธรรมดาช้า	5.450	3.543	5.599	0.369	-	-	-	-	-	-	-	-	-	-	-	-	14.961	0.499
น้ำมันเตา ชนิดที่ 1	15.286	19.078	14.410	10.134	5.479	-	-	-	-	-	-	-	-	-	-	-	64.387	2.146
น้ำมันเตา ชนิดที่ 2	388.649	37.608	47.152	11.843	12.743	-	-	-	-	-	-	-	-	-	-	-	497.995	16.600
น้ำมันเตา ชนิดที่ 3*	-	-	(0.009)	-	-	-	-	-	-	-	-	-	-	-	-	-	(0.009)	(0.000)
น้ำมันเตา ชนิดที่ 4	29.320	31.010	49.064	-	3.483	-	-	-	-	-	-	-	-	-	-	-	112.877	3.763
น้ำมันเตา ชนิดที่ 5	19.107	-	-	-	1.088	-	-	-	-	-	-	-	-	-	-	-	20.193	0.673
รวม	919.287	478.103	479.989	234.588	107.877	0.000	0.000	25.468	31.556	12.166	18.007	28.847	39.501	9.000	11.247	1.942	2,397.578	79.919

หมายเหตุ 1. เจ.พี.1\* ของไทยออยล์ เป็นปริมาณการจำหน่ายของ MOBIL INTERNATIONAL AVIATION AND MARINE SALES INC.

## ชนิดและปริมาณการจำหน่ายน้ำมันเชื้อเพลิง ประจำเดือน พฤษภาคม 2536

ปริมาณ/ล้านลิตร

ชนิดน้ำมันเชื้อเพลิง	ปริมาณ/ล้านลิตร																รวม	ต่อวัน
	บตท	เชลล์	เอสโซ่	คาลเท็กซ์	บางจาก	ชินคเน็กซ์	เวสต์แก๊ส	แก๊สสยาม	คอสโม	เวสต์โปรด	สยามสห	เจริญมั่นคง	ภาคใต้ฯ	โรมบิลฯ	พี.ซี.สยาม	ไทยออยล์		
แอลพีจี (ล้านกก) *	26.518	12.421	8.239	8.524	-	14.601	9.457	15.854	-	-	-	-	-	-	-	-	95.614	3.187
ก๊าซหุงต้ม (ล้านกก)	1.654	7.647	13.851	2.349	-	-	-	-	-	-	-	-	-	-	-	-	25.031	0.834
รวม	28.172	20.068	21.620	10.873	-	14.601	9.457	15.854	-	-	-	-	-	-	-	-	120.645	4.022

หมายเหตุ 1. \* แอลพีจีของ บตท. มีรวมปริมาณ PROPANE ที่จำหน่ายให้บริษัทปิโตรเคมีแห่งชาติ จำกัด จำนวน 4.655 ล้านกิโลกรัม

2. ปริมาณการจำหน่ายก๊าซของ บจ. สยามสหบริการ จำนวน 454 กิโลกรัม

ปริมาณและราคาน้ำมันปิโตรเลียมดิบที่นำเข้ามาในประเทศไทย ประจำเดือนมิถุนายน 2536

ปริมาณ/ล้านลิตร ราคาเฉลี่ย CIF : บาท/ลิตร

ชนิดปิโตรเลียมดิบ	บดท		เอสโซ่		โทซออยล์		รวม			แหล่งที่มาเข้า (ประเทศ)	ร้อยละ
	ปริมาณ	ราคา	ปริมาณ	ราคา	ปริมาณ	ราคา	ปริมาณ	บาท/ลิตร	\$/บาเรล		
ตะวันออกกลาง	136.121	1.57	103.912	2.31	436.823	2.62	754.551	2.42	15.26		53.08
กรากวี	-	-	103.912	2.31	104.358	2.32	208.270	2.32	14.57	ซาอุดีอาระเบีย	14.09
โรมาน *	-	-	-	-	219.653	2.75	327.348	2.78	17.47	โรมาน	22.15
อัปเปอร์ ซากุม	-	-	-	-	112.812	2.64	112.812	2.64	16.62	สหรัฐอเมริกาบริบเอมิเรสต์	7.63
ดไบ	136.121	1.57	-	-	-	-	136.121	1.57	9.88	สหรัฐอเมริกาบริบเอมิเรสต์	9.21
ตะวันออกไกล	156.480	3.18	208.430	3.05	218.508	3.15	553.418	3.12	19.64		39.47
هابัสเบสันด์	156.480	3.18	159.772	3.04	-	-	316.252	3.11	19.57	มาเลเซีย	21.40
แซมเบีย	-	-	-	-	25.395	3.11	25.395	3.11	19.57	บราซิล	1.72
ซเรียไลท์	-	-	-	-	193.113	3.15	193.113	3.15	19.83	บราซิล	13.06
คาแค	-	-	48.658	3.09	-	-	48.658	3.09	19.45	อินโดนีเซีย	3.29
อื่น ๆ	-	-	-	-	110.177	2.99	110.177	2.99	18.82		7.45
กิปแลนต์	-	-	-	-	110.177	2.99	110.177	2.99	18.82	ออสเตรเลีย	7.45
รวม	292.601	2.43	312.342	2.80	765.508	2.82	1,478.146	2.74	17.26		100.00

หมายเหตุ

- อัตราส่วน 158.984 ลิตร/บาเรล
- อัตราแลกเปลี่ยน 25.26 บาท/เหรียญสหรัฐ
- น้ำมันดิบโรมาน \* รวมปริมาณนำเข้าโดยโรงงานบางจากทั้งจำนวน 107.695 ล้านลิตร ราคา 2.83 บาท/ลิตร

ปริมาณและราคาปริมาณเชื้อเพลิงที่เข้ามาในประเทศไทย ประจำเดือน มิถุนายน 2536

ปริมาณ/ล้านลิตร ราคาเฉลี่ย CIF:บาท/ลิ

ชนิดของเชื้อเพลิง	บสท	เชลล์	เชลล์โร	ศาลเพชร	ไทยออยล์	บางจาก	ยูนิต	เวสต์แกส	แก๊สสยาม	คอสโม	เวสต์ปโตร	สยามสหเจริญ	พี.ซี.สยาม	ภาคใต้	โมบิล	รวม	ราคา	แหล่งที่มา
ดีเซล	-	1,001	-	-	-	-	-	-	-	-	-	-	-	-	-	1,001	3.64	สิงคโปร์
เบนซินพิเศษ	-	1,025	25,734	-	-	-	-	-	-	2,517	-	-	-	-	-	29,276	4.12	สิงคโปร์
เบนซินพิเศษ เรฟอร์ม	15,733	6,790	10,779	-	-	-	-	-	-	-	-	-	-	-	-	33,302	4.61	สิงคโปร์
เบนซิน	-	-	-	-	-	-	-	-	-	-	-	-	-	-	-	0,000	0.00	
เบนซิน 100/1	-	-	-	-	-	-	-	-	-	-	-	-	-	-	-	0,000	0.00	
เบนซิน 1	27,731	10,434	10,750	9,619	-	-	-	-	-	-	-	-	-	-	-	58,534	4.02	สิงคโปร์
เบนซินเร็ว S(1.1)	-	-	-	-	-	-	-	-	-	-	-	-	-	-	-	0,000	0.00	สิงคโปร์
เบนซินเร็ว S(0.5)	80,598	110,585	84,559	9,544	-	-	-	17,612	29,028	9,475	2,318	35,458	22,442	30,741	-	432,360	3.89	US.VIRGIN ISLAND
เบนซินเร็ว	-	-	-	-	-	-	-	-	-	-	-	-	-	-	-	0,000	0.00	
เบนซิน ชนิด 1	-	5,871	-	-	-	-	-	-	-	-	-	-	-	-	-	5,871	2.12	สิงคโปร์
เบนซิน ชนิด 2	337,460	5,659	-	-	-	-	-	-	-	-	-	-	-	-	-	343,119	2.04	สิงคโปร์, อิตาลี
เบนซิน ชนิด 3	-	-	-	-	-	-	-	-	-	-	-	-	-	-	-	0,000	0.00	
เบนซิน ชนิด 4	-	-	-	-	-	-	-	-	-	-	-	-	-	-	-	0,000	0.00	
เบนซิน ชนิด 5	-	-	-	-	-	-	-	-	-	-	-	-	-	-	-	0,000	0.00	
รวม	461,522	141,365	131,822	19,163	0,000	0,000	0,000	0,000	17,612	31,545	9,475	2,318	35,458	22,442	30,741	903,463	0.00	

หมายเหตุ - เบนซินพิเศษและเบนซินธรรมดาของไทยออยล์ไม่รวมนำเข้า MTBE มาจากประเทศสิงคโปร์ ปริมาณ 7,469 ล้านลิตร ราคา 5.90 บาท/ลิตร

- เบนซินพิเศษของบางจากไม่รวมนำเข้า REFORMATE มาจากประเทศสิงคโปร์ ปริมาณ 2,229 ล้านลิตร ราคา 4.65 บาท/ลิตร

ปริมาณและราคาน้ำมันเชื้อเพลิงที่นำเข้ามาในประเทศไทย ประจำเดือน มิถุนายน 2536

ปริมาณ/ล้านลิตร ราคาเฉลี่ย CIF:บาท/ลิ

น้ำมันเชื้อเพลิง	บตท	เชลล์	เอสโซ่	คาลเทกซ์	ไทยออยล์	บางจาก	ยูนิต	เวสต์แกส	แก๊สสยาม	คอสม	เวสต์ปโตร	สยามสหเจริญมั่นคง	พี.ซี.สยาม	ภาคใต้	โมบิล	รวม	ราคา	แหล่งที่มาเข้า
ดีเซล (ล้านกก)	-	-	-	-	-	-	0.584	-	-	-	-	-	-	-	-	0.584	6.81	จีน
แก๊สแอลพีจี (ล้านกก)	-	2.917	-	-	-	-	-	-	-	-	-	-	-	-	-	2.917	4.24	สิงคโปร์
รวม	0.000	2.917	0.000	0.000	0.000	0.000	0.584	0.000	0.000	0.000	0.000	0.000	0.000	0.000	0.000	3.501	0.00	
รถยนต์	292.601	-	312.342	-	765.508	107.695	-	-	-	-	-	-	-	-	-	1,478.146	2.74	

ปริมาณ/ล้านลิตร

ชนิดน้ำมันเชื้อเพลิง	เฮลวีเซ		โทซออยล์		บางจาก		โรงแยกก๊าซ		รวม		หมายเหตุ
	ปริมาณ	ต่อวัน	ปริมาณ	ต่อวัน	ปริมาณ	ต่อวัน	ปริมาณ	ต่อวัน	ปริมาณ	ต่อวัน	
เบนซินธรรมดา	32.017	1.067	105.209	3.507	43.144	1.438	-	-	180.370	6.012	1. เฮลวีเซ:-
เบนซินพิเศษ	36.205	1.207	68.916	2.297	19.333	0.644	-	-	124.457	4.149	-เบนซินพิเศษ ไม่รวม MTBE และ เบนซินพิเศษไร้สารตะกั่ว
เบนซินพิเศษไร้สารตะกั่ว	-	-	22.788	0.760	1.970	0.066	-	-	24.758	0.825	หน้าผาผลผลิตจำนวน 0.160 และ 0.076 ล้านลิตร ตามลำดับ
น้ำมันเตา	2.570	0.086	2.219	0.074	3.193	0.106	-	-	7.982	0.266	-ดีเซลหม่นเร็วชนิดที่ 2 ไม่รวมดีเซลหม่นเร็วชนิดที่ 1
จ.พ.1	33.631	1.121	70.551	2.352	39.131	1.304	-	-	143.313	4.777	หน้าผาผลผลิต จำนวน 0.089 ล้านลิตร
จ.พ.4	-	-	19.156	0.639	-	-	-	-	19.156	0.639	-ตัวเลขกำบังวงเล็บ เป็นปริมาณน้ำมันเตาชนิดที่ 3
ดีเซลหม่นเร็ว S.1.0%	-	-	-	-	-	-	-	-	0.000	0.000	และชนิดที่ 5 ไปผสมเป็นน้ำมันเตาชนิดอื่น
ดีเซลหม่นเร็ว S.0.5%	116.394	3.880	285.270	9.509	128.480	4.283	-	-	530.144	17.671	2. โทซออยล์:-
ดีเซลหม่นช้า	3.350	0.112	7.431	0.246	-	-	-	-	10.781	0.359	-เบนซินพิเศษ ไม่รวม MTBE และ NGL หน้าผาผลผลิต
น้ำมันเตา ชนิดที่ 1	14.313	0.477	23.345	0.778	33.491	1.116	-	-	71.149	2.372	จำนวน 4.122 และ 9.349 ล้านลิตร
น้ำมันเตา ชนิดที่ 2	55.305	1.844	84.125	2.804	46.012	1.534	-	-	185.445	6.182	-เบนซินพิเศษชนิดไร้สารตะกั่ว ไม่รวม MTBE และ NGL
น้ำมันเตา ชนิดที่ 3	-	-	-	-	-	-	-	-	0.000	0.000	หน้าผาผลผลิตจำนวน 1.095 และ 2.184 ล้านลิตร
	(2.841)	(0.095)	-	-	-	-	-	-	(2.841)	(0.095)	3. บางจาก:-
น้ำมันเตา ชนิดที่ 4	41.810	1.394	24.731	0.824	10.539	0.351	-	-	77.080	2.569	-เบนซินพิเศษ ไม่รวม MTBE หน้าผาผลผลิตจำนวน 2.222 ล้านลิตร
น้ำมันเตา ชนิดที่ 5	-	-	-	-	45.457	1.515	-	-	45.457	1.515	-เบนซินพิเศษไร้สารตะกั่ว ไม่รวม MTBE หน้าผาผลผลิต
	(5.713)	(0.190)	-	-	-	-	-	-	(5.713)	(0.190)	จำนวน 0.247 ล้านลิตร
น้ำมันเตาถึงสถานีโรงรับ	16.989	0.566	-	-	-	-	-	-	16.989	0.566	
รวม	344.036	11.468	713.741	23.791	370.750	12.358	-	-	1,428.527	47.618	

## ชนิดและปริมาณการผลิตน้ำมันเชื้อเพลิง ประจำเดือน มิถุนายน 2536

ปริมาณ/ล้านลิตร

ชนิดน้ำมันเชื้อเพลิง	เอเอสซี		ไทยออยล์		บางจาก		โรงแยกก๊าซฯ		รวม	
	ปริมาณ	ต่อวัน	ปริมาณ	ต่อวัน	ปริมาณ	ต่อวัน	ปริมาณ	ต่อวัน	ปริมาณ	ต่อวัน
รวม	344.036	11.468	713.741	23.791	370.750	12.358	-	-	1,428.527	47.618
แอลพีจี (ล้านกก.)	7.786	0.260	15.543	0.528	6.935	0.231	67.903	2.263	98.467	3.282
สารละลายลอย (ล้านกก.)	18.650	0.622	3.573	0.296	-	-	-	-	27.523	0.917
รวม	26.436	0.881	24.716	0.824	6.935	0.231	67.903	2.263	125.990	4.200
ปริมาณที่ใช้ในการผลิต	387.119	12.904	780.125	26.004	411.370	13.712	-	-	1,578.614	52.620
คลังการผลิต/บว.เรอิล	2.435	0.081	4.907	0.164	2.587	0.086	-	-	9.929	0.331

หมายเหตุ

ปริมาณการผลิตแอลพีจี ของโรงแยกก๊าซฯ

- ปตท.1 33.933 ล้านกิโลกรัม
- ปตท.2 25.665 ล้านกิโลกรัม
- ไทยเชลล์ \* 8.305 ล้านกิโลกรัม

ชนิดและปริมาณการจำหน่ายน้ำมันเชื้อเพลิง ประจำเดือน มิถุนายน 2536

ชนิดน้ำมันเชื้อเพลิง	ปริมาณ/ล้านลิตร																รวม	ค่าน
	ปตท	เชลล์	เอสโซ่	คาลเท็กซ์	บปจจาก	เชนค็อก	เวลดแกส	แก๊สสยาม	คอสโม	เวลดปโตร	สยามสห	เจริญนคร	ภาควิศว	โมบิล	พ.ช.สยาม	ไทยออยล์		
เบนซินธรรมดา	50.511	42.818	40.660	27.577	6.709	-	-	1.717	5.797	1.175	2.451	-	-	0.602	-	0.160	180.177	6.006
เบนซินพิเศษ	38.498	47.374	36.028	19.302	6.300	-	-	0.962	1.661	0.373	1.365	-	-	1.111	-	0.605	154.179	5.139
เบนซินพิเศษ (โรงสารตง)	16.917	25.244	14.796	11.694	2.208	-	-	-	-	0.087	-	-	-	0.503	-	0.306	71.757	2.394
น้ำมันภาค	2.095	2.597	2.695	1.209	0.195	-	-	-	-	-	-	-	-	-	-	-	8.791	0.293
อากาศยาน100/130	0.548	0.001	-	-	-	-	-	-	-	-	-	-	-	-	-	-	0.549	0.018
เจ.พี.1 *	57.465	48.131	57.408	34.260	19.652	-	-	-	-	-	-	-	-	0.918	-	-	217.834	7.261
เจ.พี.4	16.966	-	-	-	-	-	-	-	-	-	-	-	-	-	-	-	16.966	0.560
ดีเซลธรรมดา	250.413	212.268	198.612	113.423	53.549	-	-	15.024	31.976	11.013	15.318	27.410	35.457	5.415	19.649	1.538	991.065	33.036
ดีเซลพิเศษ	5.660	2.604	5.485	0.240	-	-	-	-	-	-	-	-	-	-	-	-	13.989	0.466
น้ำมันเตา ชนิดที่ 1	16.943	19.630	15.182	10.157	5.665	-	-	-	-	-	-	-	-	-	-	-	67.777	2.259
น้ำมันเตา ชนิดที่ 2	361.840	34.792	47.113	10.552	11.358	-	-	-	-	-	-	-	-	-	-	-	465.655	15.522
น้ำมันเตา ชนิดที่ 3	-	-	-	-	-	-	-	-	-	-	-	-	-	-	-	-	0.000	0.000
น้ำมันเตา ชนิดที่ 4	31.334	9.434	39.077	-	2.816	-	-	-	-	-	-	-	-	-	-	-	82.661	2.755
น้ำมันเตา ชนิดที่ 5	41.762	-	-	-	1.098	-	-	-	-	-	-	-	-	-	-	-	42.860	1.429
รวม	890.952	445.093	457.658	228.414	109.550	0.000	0.000	17.703	39.434	12.648	19.134	27.410	35.457	8.549	19.649	2.609	2,314.260	77.142

หมายเหตุ \*เจ.พี.1 ของโมบิลออยล์ เป็นปริมาณการจำหน่ายของ MOBIL INTERNATIONAL AVIATION AND MARINE SALES INC.

ชนิดและปริมาณการจำหน่ายน้ำมันเชื้อเพลิง ประจำเดือน มิถุนายน 2536

ปริมาณ/ล้านลิตร

ชนิดน้ำมันเชื้อเพลิง	ปตท.	เชลล์	เอเอส	คาลเทกซ์	บางจาก	ชนิดแก๊ส	เว็ลคแก๊ส	แก๊สสยาม	คอส์โรม	เว็ลคบีโตร์	สยามสห	เจริญมงคล	ภาควิทยา	โรมบิล	พี.ซี.สยาม	ไทยออยล์	รวม		
																	ตัน	ลิตร	
แอลกอฮอล์ (ล้านกก.) *	27.454	12.881	8.431	8.016	-	14.556	10.001	15.515	-	-	-	-	-	-	-	-	-	96.854	3.228
ขางมะตอย (ล้านกก.)	2.494	8.371	15.102	1.953	-	-	-	-	-	-	-	-	-	-	-	-	-	27.920	0.931
รวม	29.948	21.252	23.533	9.969	-	14.556	10.001	15.515	-	-	-	-	-	-	-	-	-	124.774	4.159

หมายเหตุ 1. แอลกอฮอล์ของ ปตท. ไม่รวมปริมาณ PROPANE ที่จำหน่ายให้บริษัทปิโตรเคมีแห่งชาติ จำกัด จำนวน 9.626 ล้านกิโลกรัม

2. ปริมาณการจำหน่ายขางมะตอยของ บจ. สยามสหบริการ จำนวน 454 กิโลกรัม

สรุปการผลิต การนำเข้า และการจำหน่ายน้ำมันเชื้อเพลิง  
ประจำปีแรกของปี 2536

ชนิดน้ำมันเชื้อเพลิง	ปริมาณการผลิต			รวม	การจำหน่าย	ผลต่าง (3)-(4)	
	การผลิต	การนำเข้า				+เพิ่ม-ลด	
	(1)	(2)	(3)			(4)	ปริมาณ
เบนซินธรรมดา	1,253.206	52.103	1,305.309	1,086.985	218.324	93.42	
เบนซินพิเศษ**	811.316	227.638	1,038.954	922.681	116.273	79.30	
เบนซินพิเศษในสารตะกั่ว	156.128	237.249	393.377	381.574	11.803	32.79	
น้ำมันก๊าด	67.439	-	67.439	53.508	13.931	4.60	
อากาศยาน 100/130	-	4.492	4.492	3.271	1.221	0.28	
เจ.พี.1	984.737	411.789	1,396.526	1,321.490	75.036	113.58	
เจ.พี.4	88.778	-	88.778	88.161	0.617	7.58	
ดีเซลหม่นเร็ว	3,163.616	3,264.898	6,428.514	6,000.332	428.182	515.70	
ดีเซลหม่นช้า	83.733	-	83.733	82.623	1.110	7.10	
น้ำมันเตา	2,152.532	2,084.222	4,236.754	3,939.720	297.034	338.60	
รวม	18,761.485	6,262.391	25,023.876	23,880.345	1,143.531	1192.95	
แอลพีจี (ล้าน กก.)	598.657	5.202	603.859	578.144	25.715	49.69	
ยางมะตอย (ล้าน กก.)	140.281	17.281	157.562	161.791	-4.229	13.91	
รวม	738.938	22.483	761.421	742.608	18.813	63.82	
น้ำมันดิบ*	1,425.476	8,587.697	10,013.173	9,505.501	507.672	816.95	

หมายเหตุ \* ก๊าซแอลพีจี รวมปริมาณที่ ผลิตจำหน่ายที่ บจ.ปิโตรเคมีแห่งชาติ จำนวน 51.117 ล้านกก.

\* ในข้อที่ (1) ของน้ำมันดิบเป็นปริมาณน้ำมันที่จัดหาภายในประเทศ ดูรายละเอียดในหมายเหตุและรายการแก้ไขหน้า 54

\* ในข้อที่ (4) ของน้ำมันดิบเป็นปริมาณรวมของน้ำมันดิบและน้ำมันอื่น ๆ ที่ใช้ในการผลิต

เปรียบเทียบปริมาณการนำเข้าน้ำมันเชื้อเพลิงประจำครึ่งปีแรก ปี 2536 กับครึ่งปีแรก ปี 2535

ชนิดน้ำมันเชื้อเพลิง	ปริมาณ/ล้านลิตร											
	การปิโตรเลียม		เซลล์		เฮลโซ		คาลเท็กซ์		โทมฮอยล์		บางจาก	
	ปี 2536	ปี 2535	ปี 2536	ปี 2535	ปี 2536	ปี 2535	ปี 2536	ปี 2535	ปี 2536	ปี 2535	ปี 2536	ปี 2535
เบนซินธรรมดา	-	2,470	23,643	31,680	14,486	-	-	-	-	-	-	-
ดีเซลพิเศษ*	11,713	42,176	11,804	141,261	157,122	169,783	-	44,231	-	-	-	26,829
ดีเซลพิเศษไร้สารตะกั่ว	79,662	47,082	78,634	86,824	78,953	60,603	-	31,556	-	-	-	-
ดีเซล 1	80,474	30,199	82,477	122,162	207,131	234,596	34,798	35,626	-	-	6,909	-
อากาศยาน 100/130	4,492	6,024	-	-	-	-	-	-	-	-	-	-
เครื่องยนต์เรือ	638,885	500,980	602,025	758,513	777,734	571,911	198,143	339,797	-	-	143,598	120,504
เครื่องยนต์รถ	-	-	-	-	-	-	-	-	-	-	-	-
เครื่องยนต์ ชนิดที่ 1	-	-	41,078	80,644	-	-	-	-	-	-	-	-
เครื่องยนต์ ชนิดที่ 2	1,865,125	1,532,086	102,354	118,454	64,147	51,065	-	-	-	-	-	64,015
เครื่องยนต์ ชนิดที่ 3	-	-	-	-	-	-	-	-	-	-	-	-
เครื่องยนต์ ชนิดที่ 4	-	-	11,518	18,001	-	-	-	-	-	-	-	-
เครื่องยนต์ ชนิดที่ 5	-	-	-	-	-	-	-	-	-	-	-	-
รวม	2,680,351	2,161,017	953,533	1,357,759	1,299,573	1,087,968	232,941	450,210	0,000	0,000	150,507	211,348
สต็อก (ล้านกก.)	4,037	-	-	-	-	-	-	-	-	-	-	-
เปลี่ยนแปลง (ล้านกก.)	-	-	17,281	18,470	-	-	-	-	-	-	-	-
รวม	4,037	0,000	17,281	18,470	0,000	0,000	0,000	0,000	0,000	0,000	0,000	0,000
รวม	1,337,504	1,857,290	-	-	2,106,736	2,311,984	-	-	4,623,986	3,011,181	519,471	-



เปรียบเทียบปริมาณการนำเข้าน้ำมันเชื้อเพลิงประจำครึ่งแรก ปี 2536 กับครึ่งปีแรก ปี 2535

ชนิดน้ำมันเชื้อเพลิง	ปริมาณ/ล้านลิตร													
	จำนวนลิตร		ปริมาณออก		ภาคใต้เชื้อเพลิง		พีซี สยาม		รวม		ผลต่าง +เพิ่ม-ลด			
	ปี 2536	ปี 2535	ปี 2536	ปี 2535	ปี 2536	ปี 2535	ปี 2536	ปี 2535	ปี 2536	ปี 2535	ปริมาณ	ร้อยละ		
ดีเซลรวม	-	-	-	1.490	-	-	-	-	52.103	35.840	16.263	45.38		
ดีเซลพิเศษ	-	-	-	3.498	-	-	-	-	192.201	427.798	-235.597	-55.07		
ดีเซลพิเศษสำหรับรถบรรทุก	-	-	-	2.239	-	-	-	-	237.249	228.304	8.945	3.92		
ดีเซล 1	-	-	-	-	-	-	-	-	411.789	422.583	-10.794	-2.55		
ดีเซล 100/130	-	-	-	-	-	-	-	-	4.492	6.024	-1.532	-25.43		
ดีเซลเร็ว	161.747	79.940	-	8.203	247.987	51.042	111.721	11.096	3,264.898	2,632.479	632.419	24.02		
ดีเซลช้า	-	-	-	-	-	-	-	-	-	-	-	-		
ดีเซล (ชนิดที่ 1)	-	-	-	-	-	-	-	-	41.078	80.644	-39.566	-49.06		
ดีเซล (ชนิดที่ 2)	-	-	-	-	-	-	-	-	2,031.626	1,765.620	266.006	15.07		
ดีเซล (ชนิดที่ 3)	-	-	-	-	-	-	-	-	-	-	-	-		
ดีเซล (ชนิดที่ 4)	-	-	-	-	-	-	-	-	11.518	18.001	-6.483	-36.01		
ดีเซล (ชนิดที่ 5)	-	-	-	-	-	-	-	-	-	-	-	-		
รวม	161.747	79.940	0.000	15.430	247.987	51.042	111.721	11.096	6,246.954	5,617.293	629.661	11.21		
ดีเซล (ล้านกก.)	-	-	-	-	-	-	-	-	5.202	0.493	4.709	955.17		
ดีเซลออก (ล้านกก.)	-	-	-	-	-	-	-	-	17.281	18.470	-1.189	-6.44		
รวม	0.000	0.000	0.000	0.000	0.000	0.000	0.000	0.000	22.483	18.963	3.520	18.56		
ดีเซล	-	-	-	-	-	-	-	-	8,587.697	7,180.455	1,407.242	19.60		

ชนิดของน้ำมัน	เบนซินธรรมดา		เบนซินพิเศษ		เบนซินพิเศษไร้สารตะกั่ว		ดีเซลหม่นเร็ว		อากาศยาน100/130	
	ปริมาณ	ร้อยละ	ปริมาณ	ร้อยละ	ปริมาณ	ร้อยละ	ปริมาณ	ร้อยละ	ปริมาณ	ร้อยละ
	น้ำเข้า		น้ำเข้า		น้ำเข้า		น้ำเข้า		น้ำเข้า	
การปิโตรเลียม	-	-	11.713	6.09	79.662	33.58	638.885	19.57	4.492	100.00
แก๊ส	23.643	45.39	11.804	6.14	78.634	33.14	602.025	18.44	-	-
เอทรี	14.486	27.80	157.122	81.75	78.953	33.28	777.734	23.82	-	-
แอลพีจี	-	-	-	-	-	-	198.143	6.07	-	-
พาราฟิน	-	-	-	-	-	-	-	-	-	-
แก๊ส	-	-	-	-	-	-	-	-	-	-
แก๊ส	-	-	-	-	-	-	-	-	-	-
อุตสาหกรรมแก๊สสยาม	-	-	-	-	-	-	139.075	4.26	-	-
ปิโตรเลียม	-	-	-	-	-	-	18.928	0.58	-	-
การขนส่ง	-	-	-	-	-	-	50.044	1.53	-	-
พาราฟิน	13.974	26.82	11.562	6.02	-	-	175.011	5.36	-	-
แก๊ส	-	-	-	-	-	-	161.747	4.95	-	-
น้ำจากปิโตรเลียม	-	-	-	-	-	-	143.598	4.40	-	-
แก๊ส	-	-	-	-	-	-	-	-	-	-
อากาศเชื้อเพลิง	-	-	-	-	-	-	247.987	7.60	-	-
แก๊ส สยาม	-	-	-	-	-	-	111.721	3.42	-	-
รวม	52.103	100.00	192.201	100.00	237.249	100.00	3,264.898	100.00	4.492	100.00
เฉลี่ยต่อเดือน	8.684		32.034		39.542		484.198		0.749	
เฉลี่ยต่อวัน	0.048		0.177		0.218		16.051		0.025	

เป็นปริมาณการนำเข้ามาของ บจ.โมบิลอินเท  
เนชั่นแนล เอวิเอชันแอนคัวร์จิ้น จำกัด

## ปริมาณการนำเข้าน้ำมันเชื้อเพลิงในครึ่งแรก ปี 2536

ปริมาณ/ล้านลิตร

ชนิดของน้ำมันเชื้อเพลิง	(จ.พ.1)		น้ำมันเตา		แอลพีจี(ล้านกก.)		ยางมะตอย(ล้านกก.)		น้ำมันดิบ	
	ปริมาณ	ร้อยละ	ปริมาณ	ร้อยละ	ปริมาณ	ร้อยละ	ปริมาณ	ร้อยละ	ปริมาณ	ร้อยละ
		นำเข้า		นำเข้า		นำเข้า		นำเข้า		นำเข้า
แก๊สปิโตรเลียม	80.474	19.54	1,865.125	89.49	4.037	77.60	-	-	1,337.504	15.57
แก๊สดีเซล	82.477	20.03	154.950	7.43	-	-	17.281	100.00	-	-
แก๊สโรซิน	207.131	50.30	64.147	3.08	-	-	-	-	2,106.736	24.53
แก๊สเทกซ์	34.795	8.45	-	-	-	-	-	-	-	-
แก๊สแอลกอฮอล์	-	-	-	-	-	-	-	-	4,623.986	53.84
แก๊สแอลกอฮอล์	-	-	-	-	1.165	22.40	-	-	-	-
แก๊สแอลกอฮอล์	-	-	-	-	-	-	-	-	-	-
แก๊สจากปิโตรเลียม	-	-	-	-	-	-	-	-	-	-
แก๊สปิโตรเลียม	-	-	-	-	-	-	-	-	-	-
แก๊สผสมบริการ	-	-	-	-	-	-	-	-	-	-
แก๊สแอลกอฮอล์	-	-	-	-	-	-	-	-	-	-
แก๊สแอลกอฮอล์	-	-	-	-	-	-	-	-	-	-
แก๊สจากปิโตรเลียม	6.909	1.68	-	-	-	-	-	-	519.471	6.05
แก๊สแอลกอฮอล์	-	-	-	-	-	-	-	-	-	-
แก๊สแอลกอฮอล์	-	-	-	-	-	-	-	-	-	-
แก๊สแอลกอฮอล์	-	-	-	-	-	-	-	-	-	-
รวม	411.759	100.00	2,084.222	100.00	5.202	100.00	17.281	100.00	8,587.697	100.00
แก๊สแอลกอฮอล์	65.632		347.370		0.567		2.850		1,431.293	
แก๊สแอลกอฮอล์	2.275		11.515		0.029		0.051		47.446	

## ปริมาณน้ำมันเชื้อเพลิงที่ผลิตได้จากโรงกลั่นฯ ครึ่งปีแรก ปี 2535

ปริมาณ/ล้านลิตร

ชนิดน้ำมันเชื้อเพลิง	โรงกลั่นเอเอสจี		โรงกลั่นไทยออยล์		โรงกลั่นบางจาก		รวม			
	ปริมาณ	% การผลิต	ปริมาณ	% การผลิต	ปริมาณ	% การผลิต	ครึ่งปี	ต่อเดือน	ต่อวัน	% การผลิต
เบนซินธรรมดา	251.663	12.25	669.136	12.43	267.629	12.11	1,188.428	198.071	6.566	12.51
เบนซินพิเศษ	130.203	6.34	543.688	10.10	60.605	2.74	734.496	122.416	4.058	7.73
เบนซินพิเศษสำหรับเครื่องบิน	-	-	128.586	2.39	13.298	0.60	141.884	23.647	0.784	1.49
น้ำมันก๊าด	16.615	0.81	37.623	0.70	13.201	0.60	67.439	11.240	0.373	0.71
ดี.พี.1	198.513	9.66	604.369	11.23	181.855	8.23	984.737	164.123	5.441	10.37
ดี.พี.4	-	-	88.778	1.65	-	0.00	88.778	14.796	0.490	0.93
ดีเซลหม่นขาว	563.728	27.44	1,935.973	35.97	631.760	28.59	3,131.461	521.910	2.883	32.96
ดีเซลหม่นดำ	34.680	1.69	49.053	0.91	-	0.00	83.733	13.956	0.077	0.88
น้ำมันเตา	633.707	30.85	797.907	14.83	714.542	32.34	2,146.156	357.693	1.976	22.59
แอลพีจี	81.594	3.97	176.126	3.27	73.439	3.32	331.159	99.776	0.551	3.49
ยางมะตอย	84.242	4.10	53.288	0.99	-	0.00	137.530	22.922	0.127	1.45
รวม	1,994.946	97.12	5,084.527	94.47	1,956.329	88.53	9,035.802	1,505.967	8.320	95.12
น้ำมันที่ใช้ในการผลิต	2,054.058	100.00	5,382.032	100.00	2,209.720	100.00	9,499.508	1,583.251	8.747	100.00

หมายเหตุ แอลพีจี ใช้อัตราส่วน 0.54 กก/ลิตร

ยางมะตอย ใช้อัตราส่วน 1.02 กก/ลิตร

ชนิดน้ำมันเชื้อเพลิง	โรงกลั่นเอเอสที		โรงกลั่นไทยออยล์		โรงกลั่นบางจาก		รวม		ผลต่าง	+เพิ่ม	-ลด
	ปี 2536	ปี 2535	ปี 2536	ปี 2535	ปี 2536	ปี 2535	ปี 2536	ปี 2535			
เบนซินธรรมดา	251.663	255.118 **	682.176 *	409.792 *	319.367 *	319.048 **	1,253.206	1,012.958	240.248	23.72	
แก๊สโซลีนพิเศษ	132.526 *	174.238 **	607.385 *	290.778 *	71.402 *	65.131 **	811.316	520.147	291.169	55.98	
เบนซินพิเศษสำหรับรถจักรยานยนต์	-	-	142.111 *	-	14.018 *	5.075 *	156.129	5.075	151.054	2,976.42	
น้ำมันอากาศยาน	16.615	16.245	37.623	21.217	13,201	18,219	67,439	55,661	11,758	21.12	หมายเหตุ
ดี.ดี.พี.1	198,513	223,464	604,369	412,015	181,855	257,216 **	934,737	892,695	92,042	10.31	** กระจายลง เอียตประกอบบ้านนา 4
ดี.ดี.พี.4	-	-	98,778	67,719	-	-	88,778	67,719	21,059	31.10	* กระจายลง เอียตประกอบบ้านนา
ดีเซลธรรมดา	564.850	679.770 **	1,935.973	1,107.512	662.565 *	700.661 **	3,163.388	2,497.943	675.445	27.15	หมายเหตุและรายการแก้ไข
ดีเซลพิเศษ	34.680	32.100	49.053	49.124	-	-	83.733	81.224	2.509	3.09	หน้า 54 ข้อ 2
น้ำมันเตา 1	83.964	80.655	178,026	133,655	102,823	99,510	364,813	303,920	60,993	20.08	
น้ำมันเตา 2	205,490	282,336	325,592	186,726	367,429	362,452 **	895,511	831,514	66,997	8.06	
	-	-	-	-	(0.581)	-	(0.581)	0.000	-0.581	-	
น้ำมันเตา 3	10,433	172,106	-	-	-	-	10,433	172,106	-161,673	-93.94	
	(9,140)	-	-	-	-	-	(9,140)	-	-9,140	-100.00	
น้ำมันเตา 4	185,837	0.008	294,259	254,794	44,411	22,659	524,537	307,461	217,076	70.60	
น้ำมันเตา 5	161,199	86,116	-	-	200,460	231,406 **	361,659	317,522	44,137	13.90	
	(21,548)	(23,473)	-	-	-	-	(21,548)	(23,473)	1,925	-8.20	
น้ำมันเตาพิเศษสำหรับเครื่องยนต์	29,245	6,337	-	-	-	-	29,245	6,337	22,908	361.50	
	(5,397)	(5,529)	-	-	-	-	(5,397)	(5,529)	0.132	-2.39	
รวม	1,838,930	2,009,491	4,945,378	2,952,332	1,976,950	2,071,377	5,761,258	7,033,200	1,278,056	24.57	

เปรียบเทียบปริมาณการผลิตน้ำมันเชื้อเพลิงขจรประจำครึ่งปีแรก ปี 2536 กับครึ่งปีแรก ปี 2535

ปริมาณ/ล้านลิตร

ชนิดน้ำมันเชื้อเพลิง	โรงกลั่นเอเอสจี		โรงกลั่นไทยออยล์		โรงกลั่นบางจาก		รวม		ผลต่าง +เพิ่ม -ลด	
	ปี 2536	ปี 2535	ปี 2536	ปี 2535	ปี 2536	ปี 2535	ปี 2536	ปี 2535	ปริมาณ	ร้อยละ
แอลพีจี (ล้านกก.)	44.061	46.098	95.108	42.345	39.657	50.152	598.657	532.173	66.484	12.49
-โรงกลั่นฯ	44.081	46.098	95.108	42.345	39.657	50.152	178.826	138.595	40.231	29.03
-โรงแยกก๊าซฯ	-	-	-	-	-	-	419.831	393.578	26.253	6.67
ถ่านหินลอย (ล้านกก.)	85.927	95.547	54.354	51.616	-	-	140.281	147.163	-6.882	-4.68
รวม	129.988	141.645	149.462	93.961	39.657	50.152	738.938	679.336	59.602	8.77
ปริมาณที่ใช้ในการผลิต	2,054.058	2,390.499	1,538.032	2,875.905	2,063.418	2,472.739 *	9,499.508	7,739.143	1,760.365	22.75

หมายเหตุ

↓ ปริมาณก๊าซแอลพีจีที่ผลิตได้จากโรงแยกก๊าซฯ

ปริมาณ/ล้านกิโลกรัม

	ปี 2536	ปี 2535
โรงแยกก๊าซฯ บดท 1	225.853	192.012
โรงแยกก๊าซฯ บดท 2	143.748	152.029
โรงแยกก๊าซฯ ไทยเซลล์ฯ	50.230	49.537



เปรียบเทียบปริมาณการจำหน่ายน้ำมันเชื้อเพลิง ประเภทดีเซลกับดีเซลปีแรก ปี 2536 กับครั้งแรก ปี 2535

ปริมาณ/ล้านลิตร

ชนิดน้ำมันเชื้อเพลิง	การบริโภคเฉลี่ย		ดีเซล		เอสโรซ		ดีเซล		ชนิดแก๊ส	
	ปี 2536	ปี 2535	ปี 2536	ปี 2535	ปี 2536	ปี 2535	ปี 2536	ปี 2535	ปี 2536	ปี 2535
ดีเซลธรรมดา	315.074	306.194	260.443	261.393	247.857	255.936	167.648	161.425	-	-
ดีเซลพิเศษ	231.830	217.146	281.244	262.524	221.254	209.427	119.650	105.605	-	-
ดีเซลพิเศษสำหรับเครื่องยนต์	84.756	43.885	134.074	82.335	81.493	58.618	67.172	32.304	-	-
ดีเซลอากาศยาน	13.145	12.032	15.498	16.402	15.851	16.798	7.866	6.441	-	-
ดีเซล.1	278.261	218.901	369.744	394.262	388.621	424.742	196.125	147.179	-	-
ดีเซล.4	85.161	72.499	-	-	-	-	-	-	-	-
ดีเซลอากาศยาน 100/130	3.264	3.779	0.007	-	-	-	-	-	-	-
ดีเซลหมุมเร็ว	1,521.255	1,324.521	1,319.603	1,294.667	1,216.611	1,184.075	690.202	599.185	-	-
ดีเซลหมุมช้า	30.351	31.745	19.579	17.372	32.054	30.459	0.609	-	-	-
ดีเซลชนิดที่ 1	98.055	93.613	120.031	128.753	86.831	84.999	59.605	55.627	-	-
ดีเซลชนิดที่ 2	2,146.251	1,941.811	209.358	200.939	254.398	277.828	70.484	58.599	-	-
ดีเซลชนิดที่ 3	-	-	-	-	7.333	160.621	-	-	-	-
ดีเซลชนิดที่ 4	170.570	165.826	162.156	129.650	169.280	-	-	-	-	-
ดีเซลชนิดที่ 5	171.942	261.698	-	-	88.296	49.997	-	-	-	-
รวม	5,153.008	4,693.950	2,891.737	2,788.287	2,809.879	2,753.500	1,379.421	1,166.365	0.000	0.000
ดีเซล (ล้านกก.)*	162.318	132.998	77.296	77.075	48.056	44.081	51.145	50.096	83.896	68.256
ดีเซล (ล้านกก.)	14.971	12.642	44.302	44.941	89.811	95.852	12.707	8.576	-	-
รวม	177.289	145.640	121.598	122.016	137.867	139.933	63.852	58.672	83.896	68.256

หมายเหตุ \* รวมรวมปริมาณการจำหน่ายของบริษัท ปิโตรเคมีแห่งประเทศไทย จำกัด ปี 2536 จำนวน 51.117 ล้านกิโลกรัม และปี 2535 จำนวน 27.560 ล้านกิโลกรัม



ชนิดน้ำมันเชื้อเพลิง	ฮาร์ทซอลล์		โรมบลอซอลล์		ภาคใต้เชื้อเพลิง		พีซี สยาม		ไทยออยล์		รวม		ผลต่าง+/-ใหม่-ลด	
	ปี 2536	ปี 2535	ปี 2536	ปี 2535	ปี 2536	ปี 2535	ปี 2536	ปี 2535	ปี 2536	ปี 2535	ปี 2536	ปี 2535	ปริมาณ	ร้อยละ
รถขนส่งธรรมดา	-	-	3.548	2.523	-	-	-	-	0.712	-	1,086.995	1,064.905	22.080	2.07
รถบรรทุกพิเศษ	-	-	6.367	4.221	-	-	-	-	2.274	-	922.681	840.055	82.626	9.84
รถบรรทุกพิเศษไร้สารตะกั่ว	-	-	2.420	1.343	-	-	-	-	0.606	-	381.574	223.764	157.810	70.53
น้ำมันอากาศยาน	-	-	-	-	-	-	-	-	-	-	53.508	55.772	-2.264	-4.06
รถ.พ.1	-	-	5.363	19.096	-	-	-	-	-	-	1,321.490	1,277.904	43.586	3.41
รถ.พ.4	-	-	-	-	-	-	-	-	-	-	88.161	72.499	15.662	21.60
รถบรรทุกยาง 100/130	-	-	-	-	-	-	-	-	-	-	3.271	3.779	-0.508	-13.44
รถบรรทุกเร็ว	-	1.278	33.504	37.036	243.635	68.393	107.761	6.554	6.980	-	6,000.332	5,099.715	900.617	17.66
รถบรรทุกพม่า	-	-	-	-	-	-	-	-	-	-	82.623	79.576	3.047	3.83
น้ำมันเตาชนิดที่ 1	-	-	-	-	-	-	-	-	-	-	394.964	390.229	4.735	1.21
น้ำมันเตาชนิดที่ 2	-	-	-	-	-	-	-	-	-	-	2,751.069	2,537.340	213.729	8.42
น้ำมันเตาชนิดที่ 3	-	-	-	-	-	-	-	-	-	-	7.333	160.621	-153.288	-95.43
น้ำมันเตาชนิดที่ 4	-	-	-	-	-	-	-	-	-	-	522.322	318.135	204.187	64.18
น้ำมันเตาชนิดที่ 5	-	-	-	-	-	-	-	-	-	-	264.032	311.695	-47.663	-15.29
รวม	0.000	1.278	51.202	64.219	243.635	68.393	107.761	6.554	10.572	0.000	13,880.345	12,435.989	1,444.356	11.61
รถพลัง (ส่วนกก.)	-	-	-	-	-	-	-	-	-	-	578.144	528.564	49.580	9.38
รถดีเซล (ส่วนกก.)	-	-	-	-	-	-	-	-	-	-	161.791	162.011	-0.220	-0.14
รวม	0.000	0.000	0.000	0.000	0.000	0.000	0.000	0.000	0.000	0.000	454.796	690.575	-235.779	-34.14

รายเดือนตามไตรมาส	เบนซินธรรมดา		เบนซินพิเศษ		พิเศษสำหรับรถเก๋ง		น้ำมันก๊าด		ดีเซลหอยแก้ว		ดีเซลหมื่นห้า		อากาศยาน 100/130	
	ปริมาณ	ร้อยละ	ปริมาณ	ร้อยละ	ปริมาณ	ร้อยละ	ปริมาณ	ร้อยละ	ปริมาณ	ร้อยละ	ปริมาณ	ร้อยละ	ปริมาณ	ร้อยละ
	จำนวน		จำนวน		จำนวน		จำนวน		จำนวน		จำนวน		จำนวน	
มกราคม	315.074	28.99	231.630	25.13	84.756	22.21	13.145	24.57	1,521.288	25.35	30.381	36.77	3.264	99.79
กุมภาพันธ์	260.443	23.96	281.244	30.48	134.074	35.14	15.498	28.96	1,319.603	21.99	19.579	23.70	0.007	0.21
มีนาคม	247.857	22.90	221.254	23.98	81.493	21.36	15.851	29.62	1,216.611	20.28	32.054	38.80	-	-
เมษายน	167.648	15.42	119.650	12.97	67.172	17.60	7.866	14.70	690.202	11.50	0.609	0.74	-	-
พฤษภาคม	-	-	-	-	-	-	-	-	-	-	-	-	-	-
มิถุนายน	-	-	-	-	-	-	-	-	-	-	-	-	-	-
กรกฎาคม	9.274	0.85	1.317	0.14	-	-	-	-	131.059	2.18	-	-	-	-
สิงหาคม	5.493	0.51	2.100	0.23	0.462	0.12	-	-	61.061	1.02	-	-	-	-
กันยายน	13.756	1.27	8.174	0.89	-	-	-	-	84.185	1.40	-	-	-	-
ตุลาคม	28.543	2.63	9.499	1.03	-	-	-	-	164.454	2.74	-	-	-	-
พฤศจิกายน	-	-	-	-	-	-	-	-	162.619	2.71	-	-	-	-
ธันวาคม	34.607	3.19	38.972	4.22	10.591	2.78	1.148	2.15	257.307	4.29	-	-	-	-
รวมเฉลี่ย	0.712	0.07	2.274	0.25	0.606	0.16	-	-	6.980	0.12	-	-	-	-
รวมเฉลี่ย	3.548	0.33	6.367	0.69	2.420	0.63	-	-	33.504	0.56	-	-	-	-
รวมดีเซลหมื่นห้า	-	-	-	-	-	-	-	-	243.638	4.06	-	-	-	-
รวมอากาศยาน	-	-	-	-	-	-	-	-	107.761	1.80	-	-	-	-
รวม	1,086.985	100.00	922.681	100.00	381.574	100.00	53.508	100.00	6,000.332	100.00	82.623	100.00	3.271	100.00
รวมดีเซล	181.164		153.780		63.596		8.918		1,000.055		13.771		0.545	
รวมอากาศยาน	1.001		0.850		0.351		0.049		5.525		0.076		0.003	

รายละเอียดน้ำมัน	เจ.พี.1		เจ.พี.4		น้ำมันเตา		แอลพีจี (ล้านกก.)*		ยางมะตอย (ล้านกก.)	
	ปริมาณ	ร้อยละ	ปริมาณ	ร้อยละ	ปริมาณ	ร้อยละ	ปริมาณ	ร้อยละ	ปริมาณ	ร้อยละ
	จำหน่าย		จำหน่าย		จำหน่าย		จำหน่าย		จำหน่าย	
รวม	278,261	21.06	88,161	100.00	2586,846	65.66	162,318	28.08	14,971	9.25
เชลล์	369,744	27.98	-	-	491,545	12.48	77,296	13.37	44,302	27.38
บี.พี	388,621	29.41	-	-	606,136	15.39	48,056	8.31	89,811	55.51
บี.พี.พี	196,125	14.84	-	-	130,149	3.30	51,145	8.85	12,707	7.85
ซี.พี.แก๊ส	-	-	-	-	-	-	83,896	14.51	-	-
ซี.พี.แก๊ส	-	-	-	-	-	-	58,213	10.07	-	-
ลดจากรวมแก๊สสยาม	-	-	-	-	-	-	97,220	16.82	-	-
ลดปีตรงเฉลี่ย	-	-	-	-	-	-	-	-	-	-
ไม่รวมบริษัท	-	-	-	-	-	-	-	-	-	-
ลดเรือออยล์	-	-	-	-	-	-	-	-	-	-
ซี.พี.แก๊ส	-	-	-	-	-	-	-	-	-	-
นำมาจากบริษัทเฉลี่ย	83,376	6.31	-	-	125,040	3.17	-	-	-	-
เรือออยล์	-	-	-	-	-	-	-	-	-	-
เรือออยล์	5,363	0.41	-	-	-	-	-	-	-	-
การคิดเชื้อเพลิง	-	-	-	-	-	-	-	-	-	-
ซี.พี. สยาม	-	-	-	-	-	-	-	-	-	-
รวม	1,321,490	100.00	88,161	100.00	3,939,720	100.00	578,144	100.00	161,791	100.00
ลดลงเดือน	220,248		14,694		656,620		96,357		26,965	
ลดลงวัน	1,217		0.081		3,628		0.532		0.149	

\* แอลพีจี ไม่รวมปริมาณที่จำหน่ายให้ บจ.ปิโตรเคมีแห่งชาติ

## หมายเหตุและรายการแก้ไข

ผล 1. ปริมาณปิโตรเลียมดิบที่จัดหากายในประเทศ ในไตรมาส 2 ปี 2536 มีรายละเอียดดังนี้

ปริมาณ/ล้านลิตร

เพชร	328.495
คอนเคนเสท	299.672
ฝาง	4.269
NGL	66.446
BP	18.872
NC	2.267
รวม	719.421

2. เบนซินธรรมดา, เบนซินพิเศษ, เบนซินพิเศษโรสารตะกั่ว และดีเซลหมุนเร็ว รวม MTBE, REFORMATE และ NGL ที่โรงกลั่นน้ำมัน ซึ่งมีรายละเอียดต่อไปนี้

	เบนซินธรรมดา						เบนซินพิเศษ						เบนซินพิเศษโรสารตะกั่ว							
	H.HAPTHA		MTBE		REFORMATE		MTBE		NGL		MTBE		MTBE				NGL			
	ไทยออยล์		ไทยออยล์		บางจาก		ไทยออยล์		ไทยออยล์		บางจาก		เอสโซ่		ไทยออยล์		บางจาก		ไทยออยล์	
	2536	2535	2536	2535	2536	2535	2536	2535	2536	2535	2536	2535	2536	2535	2536	2535	2536	2535	2536	2535
เพ.ย	-	-	-	-	18.706	-	11.206	-	4.142	-	1.100	-	0.822	-	3.385	-	0.122	-	1.251	-
พ.ค.	2.193	-	-	1.612	-	-	8.762	1.108	8.540	-	1.741	-	0.618	-	2.024	-	0.193	-	1.972	-
มิ.ย.	-	-	-	0.668	-	-	4.122	0.422	3.340	-	2.222	-	0.460	-	1.075	-	0.247	-	2.484	-
รวม	2.193	-	-	2.280	18.706	-	24.090	1.530	22.031	-	5.063	-	1.900	-	6.504	-	0.562	-	5.707	-

นำเข้า \* 3. เบนซินพิเศษรวม MTBE และ REFORMATE ที่ ปตท. และเอสโซ่นำเข้ามาผสม ทั้งรายละเอียดต่อไปนี้

ปริมาณ/ล้านลิตร

เดือน	ปี 2536	ปี 2535
	MTBE	REFORMATE
	ปตท.	เอสโซ่
เม.ย	16.700	-
พค.	-	-
มิย.	-	2.160
รวม	16.700	2.160

จำหน่าย

\* 4. ปริมาณการขายแอลซีจี ที่ ปตท. จำนวนขายของบริษัทปิโตรเคมีแห่งชาติ

ปริมาณ/ล้านลิตร

ผู้จำหน่าย	เม.ย		พค.		มิย.		รวม	
	2536	2535	2536	2535	2535	2536	2535	2536
ปตท.	8.318	3.797	4.657	5.115	9.626	10.741	22.599	19.653
	มก.		กพ.		มีค.			
	4.681		2.764		0.462			

ผลิต 1. ปริมาณปิโตรเลียมดิบที่จัดหากภายในประเทศ มีรายละเอียดดังนี้

	ไตรมาสที่ 2 ปี 2536	ครึ่งปีแรก
เพชร	328.495	640.968
คอนเททเสท	299.072	605.084
ฟาง	4.269	8.904
NGL	66.446	129.144
BP	18.872	36.585
NG	2.267	4.791
รวม	719.421	1,425.476

ปริมาณ/ล้านลิตร

2. เบนซินธรรมดา, เบนซินพิเศษ, เบนซินพิเศษไร้สารตะกั่ว และดีเซลหมุนเร็ว รวม MTSE, REFORMATE, H NAPHTHA, NGL และ แก๊สออกซีที่โรงกลั่นนำมาผสมตั้งรายละเอียดต่อไปนี้

ปริมาณ/ล้านลิตร

เดือน	เบนซินธรรมดา						เบนซินพิเศษ									
	MTBE		H.NAPHTHA		REFORMATE		MTBE						REFORMATE		NGL	
	ไทยออกซัล		ไทยออกย		บางจาก		ไทยออกซัล		บางจาก		เอสโซ่		บางจาก		ไทยออกซัล	
	2536	2535	2536	2535	2536	2535	2536	2535	2536	2535	2536	2535	2536	2535	2536	2535
มค.	5.103	1.847	-	-	13.000	-	5.870	1.710	4.323	-	-	-	0.320	-	-	-
กพ.	5.744	0.209	-	-	10.233	-	3.367	0.172	-	-	-	-	0.571	-	-	-
มีค.	-	0.265	-	-	9.799	-	8.342	0.126	-	-	-	-	0.520	-	-	-
เมย.	-	-	-	-	18.706	-	11.206	-	1.100	-	0.822	-	-	-	4.142	-
พค.	-	1.612	2.193	-	-	-	8.762	1.108	1.741	-	0.618	-	-	-	8.540	-
มย.	-	0.668	-	-	-	-	4.122	0.422	2.222	-	0.460	-	-	-	9.349	-
รวม	10.647	4.601	2.193	-	38.751	-	41.669	3.538	9.386	-	1.900	-	1.411	-	22.031	-

ปริมาณ/ล้านลิตร

เดือน	เบนซินพิเศษไร้สารตะกั่ว				NGL		ดีเซลหุงเร่	
	MTBE						แก๊สแอลกอฮอล์	
	โทฮอล์		บางจาก		โทฮอล์		บางจาก	
	2536	2535	2536	2535	2536	2535	2536	2535
มค.	1.314	-	0.036	-	-	-	30.805	-
กพ.	-	-	0.063	-	-	-	-	-
มีค.	-	-	0.058	-	-	-	-	-
เม.ย.	3.385	-	0.122	-	1.251	-	-	-
พค.	2.024	-	0.193	-	1.972	-	-	-
มิย.	1.095	-	0.247	-	2.404	-	-	-
รวม	7.818	-	0.719	-	5.707	-	30.805	-

จำหน่าย

3. ปริมาณจำหน่ายก๊าซแอลพีจี ไม่รวมปริมาณที่ ปตท. จำหน่ายให้บริษัทปิโตรเคมีแห่งชาติ จำกัด

ศูนย์ ภูพาน้ำมัน	มก.		กพ.		มีค.			
	2536	2535	2536	2535	2536	2535		
ปตท.	8.182	4.631	8.013	2.764	12.323	0.462		
	เม.ย		พค.		มิย.		รวม	
	8.318	3.797	4.655	5.115	9.626	10.741	51.117	27.560

