



สำนักงานเลขาธิการสภาผู้แทนราษฎร

เอกสารประกอบการพิจารณา



ญัตติด่วน

เรื่อง ขอให้เร่งแก้ไขปัญหาความเดือดร้อน

ของชาวประมงเป็นการด่วน

อ.พ. ๑๐/๒๕๕๑ สมัยประชุมสามัญทั่วไป

จัดทำโดย

กลุ่มงานบริการวิชาการ

สำนักวิชาการ

โทร ๐ ๒๒๔๔ ๒๐๗๐-๒

โทรสาร ๐ ๒๒๔๔ ๒๐๗๓ , ๐ ๒๒๔๔ ๒๐๕๘-๙

ญัตติด่วน

เรื่อง ขอให้เร่งแก้ไขปัญหาความเดือดร้อน

ของชาวประมงเป็นการด่วน

อ.พ. ๑๐/๒๕๕๑ สมัยประชุมสามัญทั่วไป

คำนำ

เอกสารประกอบการพิจารณา (อ.พ.) นี้ จัดทำขึ้นในเวลาจำกัด เพื่อให้ทันใช้ประโยชน์ในการพิจารณาร่างพระราชบัญญัติ หรือญัตติ ที่เข้าสู่การประชุมของสภาผู้แทนราษฎร วุฒิสภา และที่ประชุมร่วมกันของรัฐสภา โดยรวบรวมข้อมูล สถิติ ข้อเท็จจริง บทความ ข่าวจากสื่อต่าง ๆ และ/หรือสรุปผลงานวิจัยที่เกี่ยวข้อง เพื่อเป็นข้อมูลเบื้องต้นแก่สมาชิกรัฐสภา และผู้สนใจทั่วไป หากมีข้อผิดพลาดประการใด ขออภัยไว้ ณ ที่นี้ด้วย

อนึ่ง เอกสารประกอบการพิจารณานี้ กลุ่มงานบริการวิชาการ ๑,๒,๓ สำนักวิชาการ เป็นผู้จัดทำ และเผยแพร่ทาง w.w.w.parliament.go.th/library/ ผู้ใดนำข้อความหรือส่วนหนึ่งส่วนใดในเอกสารนี้ไปลงพิมพ์ในเอกสารอื่น โปรดอ้างอิงที่มากำกับไว้ด้วย

ต้องการรายละเอียดเพิ่มเติมโปรดติดต่อกลุ่มงานบริการวิชาการ สำนักวิชาการ หมายเลขโทรศัพท์ ๐ ๒๒๔๔ ๒๐๗๐ - ๗๒ โทรสาร ๐ ๒๒๔๔ ๒๐๕๘ และ ๐ ๒๒๔๔ ๒๐๕๙

กลุ่มงานบริการวิชาการ
สำนักวิชาการ
สำนักงานเลขาธิการสภาผู้แทนราษฎร

เอกสารประกอบการพิจารณา

สารบัญ

	หน้า
๑. สารสำคัญ ผู้คัดค้าน เรื่อง ขอให้เร่งแก้ไขปัญหาความเดือดร้อนของชาวประมงเป็นการเร่งด่วน (นายอรรถพร พลบุตร กับคณะ เป็นผู้เสนอ)	๑
๒. ปัญหาการประมง จากสภาวะราคาน้ำมันที่เพิ่มสูงขึ้น	๒
๓. ผลการดำเนินงาน โครงการจำหน่ายน้ำมันดีเซลสำหรับชาวประมงในเขตต่อเนื่องโครงการน้ำมันเขียว	๑๑
๔. บทความเรื่อง ๒๕๕๐ ธุรกิจประมงสุดอ่วมแห่งที่เรือขึ้นฝั่งหนีขาดทุน	๒๐
๕. บทวิเคราะห์ เรื่อง ผลกระทบการปรับเพิ่มขึ้นของราคาน้ำมันต่อภาคเกษตรกรรม	๒๓
๖. ข่าวกานหนังสือพิมพ์เกี่ยวกับปัญหาความเดือดร้อนของชาวประมง	๒๕

ผู้รับผิดชอบ

นางวิจิตรา วัชรภรณ์

นางสาวเขาวนิจ สุนนันทน์

ผู้อำนวยการสำนักวิชาการ

ผู้อำนวยการกลุ่มงานบริการวิชาการ ๒

ผู้จัดทำและรับผิดชอบ

นายวิริยะ คล้ายแดง

นางสาวอัจฉรา ขุมเหล็ก

นางสาวดาวรัตน์ สมจิตร

นางสาวอุไร ธรรมเพชร

นางสาวนภาพร ญาณศิริ

วิทยากร ๘

เจ้าหน้าที่บันทึกข้อมูล ๕

เจ้าหน้าที่บันทึกข้อมูล ๕

เจ้าพนักงานธุรการ ๖

เจ้าหน้าที่ธุรการ ๖

๔ มีนาคม ๒๕๕๑

สาระสำคัญ

ญัตติควม เรื่อง ขอให้เร่งแก้ไขปัญหาความเดือดร้อนของชาวประมงเป็นการด่วน
(นายอรุณพร พลบุตร กับคณะ เป็นผู้เสนอ)

หลักการ

เพื่อให้รัฐบาลรับไปดำเนินการแก้ไขปัญหา

เหตุผล

เนื่องจากในขณะนี้ ผู้ประกอบอาชีพการประมงทั้งขนาดใหญ่ ขนาดกลางและขนาดย่อม จำนวนนับล้านคนในพื้นที่ชายฝั่งทะเล ๒๓ จังหวัด กำลังได้รับความเดือดร้อนอย่างรุนแรง โดยมีสาเหตุ มาจากราคาน้ำมันเชื้อเพลิง ซึ่งเป็นต้นทุนมากกว่าร้อยละ ๘๐ ของการประกอบการมีราคาสูงสุดเป็น ประวัติศาสตร์ อีกทั้งชาวประมงโดยเฉพาะชาวประมงพื้นบ้านซึ่งมีจำนวนมากที่ยังต้องเผชิญกับปัญหาลมฟ้า อากาศแปรปรวน ปัญหามลภาวะ ส่งผลให้สัตว์น้ำมีปริมาณลดลง ประกอบกับยังประสบปัญหาหนี้สิน ทั้งนี้ นอกกระบบและหนี้พ้อค้าคนกลาง และขณะนี้คาดว่าแนวโน้มราคาน้ำมันจะสูงขึ้นอย่างต่อเนื่อง ทำให้ เรือประมงทุกขนาดต้องหยุดทำการประมง ซึ่งถือเป็นวิกฤตการณ์ร้ายแรง กรณีดังกล่าวถือได้ว่าเป็นเรื่อง ที่เกี่ยวกับประโยชน์อันสำคัญของแผ่นดินและประชาชน จึงมีความจำเป็นเร่งด่วนที่จะรักษาความมั่นคงของ ประเทศในทางเศรษฐกิจและสังคม

ดังนั้น จึงขอเสนอญัตติควม เรื่อง ขอให้เร่งแก้ไขปัญหาความเดือดร้อนของชาวประมง เป็นการด่วน เพื่อให้สภาผู้แทนราษฎรพิจารณาดำเนินการจำกัดมาตรการแก้ไขปัญหาความเดือดร้อนของ ชาวประมงเป็นการด่วน โดยเฉพาะปัญหาราคาน้ำมันเชื้อเพลิงและปัญหาหนี้สินพร้อมกับส่งผลการพิจารณาให้ รัฐบาลรับไปดำเนินการต่อไป

2. ปัญหาการประมง จากสถานะราคาน้ำมันที่เพิ่มสูงขึ้น*

1.) สถานการณ์ประมงทะเลในปัจจุบัน

ประเทศไทยนับได้ว่าเป็นผู้นำในภาคการประมง ผลผลิตรวมของสัตว์น้ำในช่วงปี 2535-2548 อยู่ในระดับ 3.2-4.1 ล้านตัน ซึ่งเป็นแหล่งที่มาของรายได้ การว่าจ้างแรงงาน และก่อให้เกิดอุตสาหกรรมต่อเนื่องอีกมากมาย และยังเป็นแหล่งอาหารโปรตีน สำหรับประชากรในประเทศและสามารถส่งออกนำเงินตราเข้าประเทศด้วย สัตว์น้ำที่ผลิตได้ใช้บริโภคภายในประเทศและส่งออก และในปี พ.ศ. 2549 GDP ของภาคประมงมีมูลค่าถึง 98,892 ล้านบาท และร้อยละ 64 ของปริมาณผลผลิตสัตว์น้ำรวมของประเทศ ได้มาจากการทำประมงทะเลเป็นส่วนใหญ่ ทั้งนี้เพราะประเทศไทยมีขีดความสามารถในการทำประมงทะเลสูง เนื่องจากชาวประมงไทยมีความสามารถ และสภาพภูมิประเทศเอื้ออำนวยให้ประเทศไทยมีทรัพยากรสัตว์น้ำที่อุดมสมบูรณ์ด้วย โดยการประมงทะเลของไทยได้เริ่มพัฒนาขึ้นหลังสงครามโลกครั้งที่ 2 เริ่มแรกเป็นการขยายขอบเขตการทำประมงปลาทูด้วยเครื่องมือประเภทอวนล้อมจับ ต่อมาในปี 2504 จึงได้มีการนำเครื่องมือประมงแบบอวนลากแผ่นตะเภา ซึ่งมีประสิทธิภาพในการจับสัตว์น้ำหน้าดินสูงเข้ามาใช้ ประกอบกับการค้นพบแหล่งประมงใหม่ ๆ ในน่านน้ำนอกอาณาเขตตั้งแต่ปี 2509 เป็นต้นมา จึงทำให้การประมงทะเลเริ่มมีการพัฒนาอย่างรวดเร็ว ปริมาณสัตว์น้ำทะเลที่จับได้เพิ่มขึ้นอย่างต่อเนื่อง จนกระทั่งในปี 2520 มีปริมาณมากกว่า 2 ล้านตันเป็นครั้งแรก หรือคิดเป็นปริมาณกว่าร้อยละ 90 ของผลผลิตสัตว์น้ำทั้งประเทศ

และในช่วงกว่า 10 ปีที่ผ่านมา สัดส่วนของผลผลิตสัตว์น้ำทะเลที่จับได้จากแหล่งประมงนอกน่านน้ำไทยมีแนวโน้มเพิ่มขึ้นโดยตลอด ทั้งนี้เนื่องจากสถานการณ์การประมงในเขตน่านน้ำไทยที่ประสบปัญหาความเสื่อมโทรมของทรัพยากรประมงที่มีสาเหตุหลักมาจากการทำประมงทะเลในอดีตให้ผลตอบแทนทางเศรษฐกิจสูง จึงมีผลให้การพัฒนาการประมงเป็นไปอย่างรวดเร็ว จนทำให้เกิดการทำประมง มากเกินไป (overfishing) ดังจะเห็นได้จากการเพิ่มขึ้นทั้งจำนวนและประสิทธิภาพของเรือและเครื่องมือประมง โดยเฉพาะเครื่องมือประเภทอวนลากและอวนรุน ซึ่งเป็นเครื่องมือที่ไม่มีการคัดเลือกสัตว์น้ำเป้าหมายได้ (non-selective gear) และมีการใช้ตาอวนขนาดเล็กส่งผลให้ทรัพยากรสัตว์น้ำโดยเฉพาะอย่างยิ่งในอ่าวไทยมีความเสื่อมโทรมเพิ่มมากขึ้น โดยปรากฏจากปริมาณการจับสัตว์น้ำต่อหน่วยการประมง (Catch per unit effort: CPUE) ของเรือสำรวจกรมประมงที่ได้ดำเนินการติดตามมาอย่างต่อเนื่อง เพื่อเป็นค่าบ่งชี้ถึงการเปลี่ยนแปลงของปริมาณสัตว์น้ำ พบว่าทรัพยากรสัตว์น้ำในอ่าวไทยมีปริมาณการจับลดลงมากในช่วงปี พ.ศ. 2504 - 2516 ซึ่งลดลงจาก 298 กิโลกรัม/ชั่วโมง เหลือเพียง 51.92 กิโลกรัม/ชั่วโมง และในปัจจุบัน (พ.ศ. 2550) คงเหลือเพียง 19.78 กิโลกรัมต่อชั่วโมง

ในขณะที่ทรัพยากรสัตว์น้ำอยู่สถานะที่เสื่อมโทรมต้นทุนการทำประมงกลับมีราคาเพิ่มสูงขึ้น โดยเฉพาะอย่างยิ่งปัจจัยในส่วนของ “น้ำมัน” ส่งผลให้ผู้ประกอบการอาชีพประมงเองประสบภาวะขาดทุน ดังนั้น ถ้าหากไม่มีการจัดการทรัพยากรสัตว์น้ำ และระบบการทำประมงที่เหมาะสมแล้ว มิใช่

* สุชาดา บุญภักดี สำนักวิจัยและพัฒนาประมงทะเล กรมประมง (มีนาคม 2551)

เพียงแต่ทรัพยากรที่มีอยู่จะถูกทำลายเท่านั้น แต่ยังคงผลเสียต่อผู้ประกอบการอาชีพประมงเอง และจะมีผลกระทบต่อผู้บริโภคตลอดจนเศรษฐกิจของประเทศโดยส่วนรวมด้วย

2.) ผลกระทบจากราคาน้ำมัน

น้ำมันเป็นปัจจัยหลักในการผลิตทางการประมง โดยเฉพาะอย่างยิ่งทางด้านการประมงทะเล ซึ่งมีสัดส่วนการลงทุนเป็นค่าน้ำมันเชื้อเพลิงค่อนข้างสูงระหว่างร้อยละ 30-70 ของต้นทุนทั้งหมด โดยเฉพาะอย่างยิ่งเรือประมงพาณิชย์เป็นกลุ่มเรือประมงที่ใช้้ำมันในการทำประมงค่อนข้างมาก โดยเฉพาะอย่างยิ่งการทำประมงอวนลาก อวนรุน และอวนล้อมจับ

จากสถานการณ์ราคาน้ำมันในปัจจุบันที่พุ่งสูงขึ้นในอัตราที่รวดเร็วมากในช่วง 20 ปีที่ผ่านมา โดยในช่วงปี 2528 - 2537 พบว่าราคาน้ำมันเชื้อเพลิงประเภทดีเซลหมุนเร็วราคาอยู่ระหว่าง 6.5 - 8.3 บาท/ลิตร และในช่วง 10 ปีต่อมา (พ.ศ. 2538-2547) ราคาน้ำมันได้พุ่งสูงขึ้น โดยมีราคาอยู่ระหว่าง 7.6 - 14.59 บาท/ลิตร และในช่วงเวลา 2-3 ปีที่ผ่านมา (พ.ศ. 2548-ปัจจุบัน) พบว่าราคาน้ำมันมีอัตราการเพิ่มสูงขึ้นจาก 14.59 บาท/ลิตร เป็น 29.94 บาท/ลิตร ในปัจจุบัน ซึ่งจะพบว่ามีอัตราการเพิ่มสูงขึ้นถึงร้อยละ 100.5

จากสถานะที่ราคาน้ำมันซึ่งมีอัตราการเปลี่ยนแปลงในช่วงปี พ.ศ. 2548 - ปัจจุบัน เพิ่มขึ้นถึงร้อยละ 100 ขณะที่ราคาสัตว์น้ำในช่วงเวลาเดียวกันมีการเปลี่ยนแปลงของราคาสัตว์น้ำเพิ่มขึ้นเพียงร้อยละ 10-20 เท่านั้น

3.) นโยบายในการแก้ไขปัญหา

3.1 การแก้ไขปัญหาปัจจัยการผลิต

ปัจจุบันในการช่วยเหลือชาวประมง โดยเฉพาะอย่างยิ่งเรื่องปัจจัยการผลิตหลัก "น้ำมัน" สำหรับเรือประมงขนาดกลางหรือเรือประมงขนาดใหญ่ ได้มีโครงการจำหน่ายน้ำมันให้แก่ชาวประมงในเขตต่อเนื่องราชอาณาจักร (น้ำมันเขียว) ซึ่งจะเป็นการจำหน่ายน้ำมันในเขตต่อเนื่อง 12 - 24 ไมล์ทะเล ให้แก่ชาวประมง โดยชาวประมงจะได้รับน้ำมันที่มีราคาต่ำกว่าบนบกประมาณ 4 - 5 บาทต่อลิตร เนื่องจากน้ำมันดังกล่าวไม่ได้เสียภาษี (สรรพสามิต มูลค่าเพิ่ม และยกเว้นการเก็บเงินเข้ากองทุนพลังงาน)

และนอกจากนี้สำหรับชาวประมงชายฝั่งขนาดเล็ก จากมติคณะรัฐมนตรีเมื่อวันที่ 14 มกราคม 2549 ได้อนุมัติให้มีโครงการจำหน่ายน้ำมันในเขตทะเลอาณาเขตให้ชาวประมงชายฝั่ง (น้ำมันม่วง) โดยให้มีการจัดหาน้ำมันสำหรับเรือประมงในราคาที่ต่ำกว่าน้ำมันบนบกอย่างน้อย 2 บาทต่อลิตร ด้วยการลดการเก็บเงินเข้ากองทุนพลังงาน และคุณภาพน้ำมันซึ่งต่ำกว่า โดยให้มีการจำหน่ายในพื้นที่ 5 ไมล์ห่างจากฝั่ง แต่ผลการดำเนินการพบว่าประสบปัญหาในบางพื้นที่ซึ่งมีคลื่นลมแรงยากที่เรือประมงขนาดเล็กจะออกไปใช้บริการได้ ในขณะที่กระทรวงเกษตรและสหกรณ์ได้พยายามหาแนวทางในการแก้ไขปัญหาดังกล่าว โดยการจัดทำขั้นตอน/กระบวนการที่จะนำน้ำมันม่วง เพื่อให้สามารถนำน้ำมันขึ้นมาจำหน่ายบนฝั่งได้ และจะได้นำเสนอคณะรัฐมนตรีเพื่อทบทวนมติคณะรัฐมนตรี วันที่ 14 มกราคม 2549 ต่อไป

และนอกจากนี้กรมประมงกำลังอยู่ระหว่างการดำเนินการศึกษา ประสานงาน และหาแนวทางแก้ไขปัญหาด้านพลังงานให้กับชาวประมง โดยมุ่งเน้นการที่จะหาพลังงานอื่นๆ เช่น NGV , Bio-Diesel เพื่อเป็นพลังงานทางเลือกสำหรับชาวประมง

3.2 การฟื้นฟูทรัพยากรสัตว์น้ำ

1. เพิ่มความอุดมสมบูรณ์สัตว์น้ำ โดยการ
 - จัดสร้างแหล่งอาศัยสัตว์ทะเลตามแนวชายฝั่งทะเลทั่วประเทศ โดยในระหว่างปี 2528 ถึงปัจจุบัน ดำเนินการไปแล้ว 1,853 ตารางกิโลเมตร
 - ปล่อยพันธุ์สัตว์น้ำเพื่อเพิ่มผลผลิตสัตว์น้ำ โดยปล่อยพันธุ์กุ้ง ปู หอย ปีละ 500 ล้านตัว
2. พิจารณามาตรการที่เหมาะสมในการฟื้นฟูทรัพยากรสัตว์น้ำ เช่นขยายเขตห้ามทำประมงด้วยเครื่องมืออวนลาก อวนรุน การห้ามทำการประมงด้วยเครื่องมือที่ทำลายพ่อแม่พันธุ์สัตว์น้ำ หรือลูกสัตว์น้ำที่ไม่ถึงวัยอันควร ในบางพื้นที่ บางฤดู
3. จากสภาพการเสื่อมโทรมทรัพยากรสัตว์น้ำ กรมประมงส่งเสริม สนับสนุน ผลักดัน โครงการต่าง ๆ ที่จะช่วยให้มีการปรับเปลี่ยนเครื่องมือประมง โดยเฉพาะอย่างยิ่งเครื่องมือประมงประเภท อวนลาก อวนรุน เพื่อให้หันกลับมาทำการประมงที่มีลักษณะที่คัดแยกชนิดสัตว์น้ำมากขึ้นและความต้องการในการปรับเปลี่ยนเครื่องมือหรือปรับเปลี่ยนอาชีพออกนอกภาคการประมง
4. ส่งเสริม สนับสนุน ผลักดันให้ชุมชนประมงมีความเข้มแข็ง และสามารถพึ่งตนเอง และเข้ามามีส่วนร่วมในการบริหารจัดการทรัพยากรประมง

3.3 แผนแม่บทการจัดการประมงทะเลไทย

เพื่อให้การแก้ไขปัญหาเป็นรูปธรรมและเป็นระบบมากขึ้น กรมประมง ได้จัดทำ “แผนแม่บทการจัดการประมงทะเลไทย” โดยแผนแม่บทฯ ดังกล่าว ได้มีการรับฟังความคิดเห็นของชาวประมงทะเล ทั่วประเทศเรียบร้อยแล้ว ซึ่งกรมประมงจะนำเข้าสู่การพิจารณาของคณะรัฐมนตรีเพื่อนำแผนแม่บทแปลงสู่การปฏิบัติต่อไป และกรมประมง และหน่วยงาน/องค์กรที่เกี่ยวข้องจะได้นำแผนแม่บทฯ ดังกล่าวเข้าสู่การปฏิบัติต่อไป โดยในแผนแม่บทดังกล่าวประกอบด้วยกลยุทธ์หลัก 5 ส่วน ดังนี้คือ

- กลยุทธ์ที่ 1 การปรับปรุงระบบการจัดการประมงทะเลให้มีประสิทธิภาพและมีส่วนร่วม
- กลยุทธ์ที่ 2 การปรับปรุงโครงสร้างและศักยภาพองค์กรภาคประมง ซึ่งจะมีแนวคิดทั้งใน
ด้านของสภาพประมงเพื่อสร้างความเข้มแข็งให้แก่องค์กรประมงโดยภาพรวม
การพัฒนาสหกรณ์ประมง สภาการประมง
- กลยุทธ์ที่ 3 พัฒนาและส่งเสริมการใช้ทรัพยากรประมงอย่างรับผิดชอบและยั่งยืน
- กลยุทธ์ที่ 4 ฟื้นฟูระบบนิเวศและพัฒนาแหล่งประมงทะเล เพื่อรักษาความหลากหลายทาง
ชีวภาพ รักษาคุณภาพสิ่งแวดล้อมทางทะเล
- กลยุทธ์ที่ 5 ส่งเสริมและพัฒนาการประมงนอกน่านน้ำไทย

ปลาน้ำจืด	2545	130.8	129.6	127.2	126.1	125.5	126.3	126.0	126.5	125.4	125.6	129.8	129.2	127.3
	2546	129.1	127.1	126.8	125.8	124.8	124.7	125.0	124.2	124.4	124.7	124.5	125.0	125.5
	2547	125.1	127.4	127.9	130.9	127.5	128.1	129.5	129.7	129.7	129.4	131.2	133.5	129.2
	2548	132.9	134.7	136.7	141.3	143.8	142.6	143.3	142.0	143.8	140.9	143.6	145.2	140.9
	2549	146.4	145.3	145.7	145.1	145.6	145.0	145.9	145.9	150.7	150.8	146.9	146.5	147.7
	2550	145.8	145.8	148.4	147.2	146.6	147.3	149.6	149.2	150.6	150.4	150.4	150.0	148.4
	2551	151.9												
ปลาทะเล	2545	112.0	110.7	109.5	111.7	110.5	115.4	113.8	116.9	118.2	112.0	110.8	109.3	112.6
	2546	116.3	117.0	127.1	119.5	122.5	126.0	120.4	120.8	119.5	115.2	118.2	120.3	120.3
	2547	127.6	125.3	125.1	130.2	124.9	129.1	122.5	126.9	127.4	130.4	129.1	129.1	127.3
	2548	129.2	129.3	130.6	136.5	141.3	138.3	141.3	141.8	135.7	131.3	133.1	145.7	136.2
	2549	147.0	145.0	143.2	140.9	141.8	141.8	144.6	150.3	152.3	152.3	145.4	144.8	145.8
	2550	146.3	147.9	144.7	147.4	146.1	147.7	146.7	146.8	146.2	145.4	147.5	148.1	146.7
	2551	142.5												
สัตว์น้ำ อื่นๆ	2545	101.1	103.9	101.1	98.5	98.2	95.1	91.9	93.9	98.2	99.9	99.8	104.5	98.9
	2546	100.1	99.4	98.1	97.5	98.7	97.9	89.3	89.2	88.3	83.9	81.2	85.3	92.4
	2547	87.2	91.6	93.6	91.0	89.1	87.9	86.5	87.7	88	86.7	84.4	84.8	88.2
	2548	85.7	87.9	90.0	90.5	89.0	79.0	76.8	77.4	76.6	77.1	76.5	78.4	82.1
	2549	79.4	79.9	79.6	79.7	78	79.4	79.1	77.9	77.1	77.1	76.8	75.9	78.3
	2550	75.8	77.0	77.1	77.4	77.8	77.8	77.7	77.7	77.6	77.1	77.1	77.1	77.3
	2551	77.3												

ที่มา : กลุ่มดัชนีราคาผู้ผลิต สำนักดัชนีเศรษฐกิจการค้า กระทรวงพาณิชย์

(www.price.moc.go.th 8 ก.พ.51)

ตารางที่ 2 ประมาณการต้นทุน-รายได้ของการทำประมงทะเล แยกตามประเภทและขนาดเรือ ปี 2550 (ณ ราคาน้ำมันดีเซลลิตรละ 29.34 บาท)

ประเภทเรือประมง	รายได้ เฉลี่ย ต่อเดือน (บาท/เดือน)	ต้นทุนคงที่ ค่าเสื่อม ราคา (บาท/เดือน)	ต้นทุนผันแปร					ต้นทุน ทั้งหมด (บาท/เดือน)	กำไร จากการ ดำเนินงาน (บาท/เดือน)	กำไร สุทธิ (บาท/เดือน)
			ค่า แรงงาน จ้าง (บาท/เดือน)	ค่าน้ำมัน เชื้อเพลิง (บาท/เดือน)	ค่าน้ำมัน หล่อลื่น (บาท/เดือน)	ค่า น้ำแข็ง (บาท/เดือน)	ค่าซ่อมแซม บำรุงรักษา และอื่นๆ (บาท/เดือน)			
อวนลากแผ่นตะเภา										
< 14 เมตร	120,827	4,280	22,543	66,797	2,193	5,541	22,841	124,196	911	(3,369)
14-18 เมตร	285,419	7,600	35,149	114,342	3,485	16,024	48,425	225,025	67,995	60,395
>18-25 เมตร	419,740	14,949	55,755	161,950	4,585	38,305	63,476	339,019	95,670	80,721
> 25 เมตร	487,092	33,948	53,586	199,941	3,457	31,691	81,344	403,967	117,073	83,125
อวนลากคู่										
< 14 เมตร	416,204	11,719	69,144	276,575	1,815	15,212	90,620	465,084	(37,162)	(48,880)
14-18 เมตร	587,534	13,632	82,059	334,123	3,975	27,555	94,157	555,500	45,665	32,033
>18-25 เมตร	898,019	24,919	129,835	571,838	5,683	39,812	136,714	908,599	14,339	(10,580)
> 25 เมตร	3,113,922	43,212	326,860	1,219,834	18,338	92,421	379,323	2,079,987	1,077,147	1,033,935
อวนลากคานถ่าง										
< 14 เมตร	93,120	3,538	8,410	50,859	4,975	3,194	18,703	89,679	6,980	3,441
14-18 เมตร	181,988	4,556	28,365	96,988	4,585	8,972	40,193	183,659	2,885	(1,671)
>18-25 เมตร	357,462	7,651	86,574	209,179	7,707	15,844	88,550	413,504	(48,391)	(58,042)
อวนรุน										
< 14 เมตร	85,939	2,906	11,887	51,521	1,113	1,128	12,795	81,350	7,495	4,589
14-18 เมตร	148,860	4,822	25,556	80,065	1,570	1,948	25,107	139,068	14,614	9,793
>18-25 เมตร	313,134	17,171	55,113	178,469	3,663	7,190	64,130	325,734	4,571	(12,600)

ที่มา : ส่วนเศรษฐกิจการประมง สำนักพัฒนาและถ่ายทอดเทคโนโลยีการประมง กรมประมง

หมายเหตุ: กำไรจากการดำเนินงาน = รายได้ - ต้นทุนผันแปร

กำไรสุทธิ = รายได้ - ต้นทุนทั้งหมด

ตารางที่ 3 ประมาณการต้นทุน-รายได้ และราคาน้ำมันที่จุดคุ้มทุนของการทำประมงทะเล แยกตามประเภทและขนาดเรือ ปี 2547 (ณ ราคาน้ำมันดีเซลลิตรละ 25.34 บาท)

ประเภทเรือประมง	รายได้ เฉลี่ย ต่อเดือน (บาท/เดือน)	ต้นทุนคงที่ ค่าเสื่อม ราคา (บาท/เดือน)	ต้นทุนผันแปร					ต้นทุน ทั้งหมด (บาท/เดือน)	กำไร จากการ ดำเนินการ (บาท/เดือน)	กำไร สุทธิ (บาท/เดือน)
			ค่า แรงงาน จ้าง (บาท/เดือน)	ค่าน้ำมัน เชื้อเพลิง 25.34 (บาท/เดือน)	ค่าน้ำมัน หล่อลื่น (บาท/เดือน)	ค่า น้ำแข็ง (บาท/เดือน)	ค่าซ่อมแซม บำรุงรักษา และอื่นๆ (บาท/เดือน)			
อวนลากแผ่นตะเฆ่										
< 14 เมตร	117,183	3,714	19,562	57,964	1,903	4,809	19,820	107,772	13,124	9,411
14-18 เมตร	276,811	6,595	30,500	99,221	3,024	13,905	42,021	195,267	88,139	81,544
>18-25 เมตร	407,080	12,972	48,382	140,533	3,979	33,239	55,081	294,187	125,866	112,894
> 25 เมตร	472,400	29,458	46,500	173,500	3,000	27,500	70,587	350,545	151,313	121,855
อวนลากคู่										
< 14 เมตร	403,650	10,169	60,000	240,000	1,575	13,200	78,636	403,580	10,239	70
14-18 เมตร	569,812	11,829	71,207	289,938	3,449	23,911	81,705	482,040	99,602	87,773
>18-25 เมตร	870,933	21,624	112,492	496,215	4,932	34,547	118,634	788,444	104,113	82,489
> 25 เมตร	3,020,000	37,498	283,635	1,058,520	12,500	63,000	258,570	1,713,723	1,343,775	1,308,277
อวนลากคานถ่าง										
< 14 เมตร	90,312	3,071	7,298	44,133	3,391	2,177	12,749	72,819	20,563	17,493
14-18 เมตร	176,499	3,954	24,814	84,162	3,125	6,116	27,398	149,369	31,084	27,130
>18-25 เมตร	346,680	6,639	75,125	181,517	5,253	10,800	58,998	338,332	14,987	8,348
อวนรุน										
< 14 เมตร	83,347	2,522	10,315	44,708	966	979	11,103	70,592	15,276	12,755
14-18 เมตร	144,370	4,184	22,176	69,477	1,362	1,690	21,787	120,677	27,877	23,693
>18-25 เมตร	303,689	14,900	47,824	154,867	3,178	6,239	55,649	282,658	35,931	21,031

ที่มา : รายงานผลการสำรวจเรืออวนลากและอวนรุนบริเวณอ่าวไทยในโครงการ Strengthening the Capacity
 in Fisheries Information Gathering for Management (Thailand) : Analysis of Employment
 Opportunities and Mobility in Supporting Fishing Capacity Reduction
 ภาควิชาเศรษฐศาสตร์เกษตรและทรัพยากร คณะเศรษฐศาสตร์ มหาวิทยาลัยเกษตรศาสตร์, 2548

ตารางที่ 4 ปริมาณการจับสัตว์น้ำเค็มจากแหล่งน้ำธรรมชาติ จำแนกตามประเภทสัตว์น้ำ ปี 2529 - 2548

Table 4 Production from marine capture by group of species, 1986-2005

ปริมาณ (Unit) : 1,000 ตัน (Ton)

ปี Year	รวม Total	ปลา Fish			กุ้ง,ปู Crustaceans		หมึก,หอย Cephalopod		สัตว์ น้ำ อื่นๆ Others
		รวมปลา Sub-Total fish	ปลา เบญจ Other food fishes	ปลาเบ็ด Trash fish	กุ้ง Shrimps	ปู Crabs	หมึก Squid & Cuttlefishes	หอย Shellfish	
2529 (1986)	2,309.5	1,796.8	820.6	976.2	123.3	35.4	134.9	141.8	77.3
2530 (1987)	2,540.0	2,015.0	909.4	1,105.6	128.1	40.3	132.5	181.9	42.2
2531 (1988)	2,337.2	1,865.8	909.7	956.1	110.2	41.9	124.3	175.8	19.2
2532 (1989)	2,370.5	1,930.3	950.0	980.3	110.8	42.3	142.9	127.6	16.6
2533 (1990)	2,362.2	1,946.2	967.9	978.3	107.4	41.6	135.1	117.9	14.0
2534 (1991)	2,478.6	2,018.2	1,036.3	981.9	129.1	45.2	154.4	76.3	55.4
2535 (1992)	2,736.4	2,226.9	1,225.5	1,001.4	116.8	44.4	150.3	94.8	103.2
2536 (1993)	2,752.5	2,349.9	1,323.3	1,026.6	119.0	47.0	153.2	67.8	15.6
2537 (1994)	2,804.4	2,341.2	1,410.7	930.5	123.1	50.9	144.4	58.7	86.1
2538 (1995)	2,827.4	2,401.5	1,485.6	915.9	132.0	52.3	156.4	51.5	33.7
2539 (1996)	2,786.1	2,322.0	1,457.9	864.1	134.5	52.8	173.2	73.1	30.5
2540 (1997)	2,679.5	2,231.8	1,409.7	822.1	126.3	51.0	173.7	54.3	42.4
2541 (1998)	2,709.0	2,232.6	1,467.6	765.0	96.7	57.9	188.2	68.8	64.8
2542 (1999)	2,725.2	2,243.4	1,478.2	765.2	86.8	55.4	174.4	80.6	84.6
2543 (2000)	2,773.7	2,216.3	1,441.2	775.1	87.8	58.1	177.5	94.2	139.8
2544 (2001)	2,631.7	2,222.0	1,483.5	738.5	88.8	50.3	165.4	55.9	49.3
2545 (2002)	2,643.7	2,267.6	1,571.0	696.6	85.6	42.1	184.8	34.3	29.3
2546 (2003)	2,651.2	2,290.1	1,593.0	697.1	84.7	43.6	168.4	55.1	9.3
2547 (2004)	2,635.9	2,314.6	1,542.9	771.7	77.3	42.2	163.5	36.5	1.8
2548 (2005)	2,615.6	2,275.7	1,521.3	754.4	81.5	37.9	159.4	24.4	36.7

หมายเหตุ : ตั้งแต่ปี 2544 เป็นต้นไป ไม่รวมผลผลิตหอยแมลงภู่มากจากปักปึก

Remark : Green mussel production included production from bamboo stake trap since 2001

ที่มา : หนังสือสถิติการประมงแห่งประเทศไทย พ.ศ. 2548 ,

กลุ่มวิจัยและวิเคราะห์สถิติการประมง ศูนย์สารสนเทศ กรมประมง

ตารางที่ 5 มูลค่าสัตว์น้ำเค็มและสัตว์น้ำจืด จำแนกตามวิธีทำการประมง ปี 2529 - 2548

Table 5 Fisheries production in value by sub-sector, 1986-2005

มูลค่า(Value) : ล้านบาท (Million Baht)

ปี Year	รวม Total	จับธรรมชาติ (Capture)		เพาะเลี้ยง (Culture)	
		น้ำเค็ม (Marine)	น้ำจืด (Inland)	เพาะเลี้ยงชายฝั่ง (Coastal aquaculture)	น้ำจืด (Freshwater Culture)
2529 (1986)	22,882.3	16,987.3	2,069.9	1,890.1	1,935.0
2530 (1987)	27,641.6	19,357.1	2,113.1	3,726.1	2,445.3
2531 (1988)	32,422.5	19,823.0	1,784.7	8,216.9	2,597.9
2532 (1989)	35,870.0	19,935.3	2,228.2	11,493.5	2,213.0
2533 (1990)	41,395.7	20,738.4	3,301.7	14,753.6	2,602.0
2534 (1991)	53,025.8	26,403.7	3,290.8	20,362.1	2,969.2
2535 (1992)	65,544.5	32,833.0	2,998.8	26,234.5	3,478.2
2536 (1993)	78,406.6	36,224.1	4,489.5	33,603.4	4,089.6
2537 (1994)	87,001.2	36,337.2	4,805.6	40,961.8	4,896.6
2538 (1995)	96,111.6	45,183.2	4,601.1	41,038.8	5,288.5
2539 (1996)	100,625.8	46,815.3	4,995.4	42,029.5	6,785.6
2540 (1997)	108,642.2	47,134.2	5,154.2	50,399.0	5,954.8
2541 (1998)	124,546.5	48,380.8	7,687.5	61,526.3	6,951.9
2542 (1999)	134,121.5	48,444.6	7,221.3	70,502.5	7,953.1
2543 (2000)	157,603.1	49,401.8	7,024.8	92,743.3	8,433.2
2544 (2001)	138,619.6	53,718.5	7,049.4	68,571.9	9,279.8
2545 (2002)	132,291.3	58,374.5	6,290.3	56,638.7	10,987.8
2546 (2003)	131,942.2	64,169.5	7,069.9	47,517.4	13,185.4
2547 (2004)	137,799.7	61,800.5	7,436.2	49,250.1	19,312.9
2548 (2005)	141,025.9	63,222.7	7,852.8	49,787.9	20,162.5

ที่มา : หนังสือสถิติการประมงแห่งประเทศไทย พ.ศ. 2548 ,

กลุ่มวิจัยและวิเคราะห์สถิติการประมง ศูนย์สารสนเทศ กรมประมง

3. ผลการดำเนินงานโครงการจำหน่ายน้ำมันดีเซลสำหรับชาวประมงในเขตต่อเนื่อง โครงการน้ำมันเขียว*

1. ผลการดำเนินงานโครงการฯ เดือน พฤศจิกายน - ธันวาคม 2550 มีรายละเอียดดังนี้

1.1 จำนวนผู้เข้าร่วมโครงการ จากการดำเนินโครงการจำหน่ายน้ำมันเชื้อเพลิงในเขตต่อเนื่อง
ในเดือน พฤศจิกายน - ธันวาคม 2550 มีจำนวนผู้เข้าร่วมโครงการฯ ดังนี้

- ผู้ค้าน้ำมันตามมาตรา 7 (ผู้จำหน่ายบนฝั่ง) มีจำนวน 6 ราย
- ผู้จัดจำหน่ายในเขตต่อเนื่อง มีจำนวน 23 ราย (ผู้นำไปจำหน่ายต่อในเขตต่อเนื่อง)
- เรือบรรทุกน้ำมันและสถานีบริการน้ำมัน (Tanker) มีจำนวน 59 ลำ
(เรือในโครงการทุกลำติด GPS และเปิดสัญญาณตรวจสอบได้)
- สมาคมประมงท้องถิ่นที่เสนอเข้าร่วมโครงการ จำนวน 27 สมาคม
- เรือประมงที่จดทะเบียนเข้าร่วมโครงการ จำนวน 9,949 ลำ

1.2 ปริมาณน้ำมันดีเซลที่นำไปจำหน่ายในเขตต่อเนื่อง (ข้อมูลกรมศุลกากร) มีปริมาณการ
จำหน่ายโดยกรมศุลกากรตรวจปล่อยในเดือนพฤศจิกายน - ธันวาคม 2550 จำนวน 60.45 และ 59.10 ล้าน
ลิตรตามลำดับ โดยเป็นการตรวจปล่อยในฝั่งอ่าวไทยจำนวน 54.92 และ 51.94 ล้านลิตรตามลำดับ และฝั่ง
อันดามันจำนวน 5.53 และ 7.16 ล้านลิตรตามลำดับ ปริมาณการตรวจปล่อยในช่วงนี้ลดลงจากเดือนที่ผ่านมา
เนื่องจากราคาน้ำมันปรับตัวเพิ่มสูงขึ้น ทำให้เรือประมงบางส่วนลดปริมาณการใช้น้ำมันลง ดังข้อมูล
และกราฟต่อไปนี้

ปริมาณการจำหน่ายน้ำมัน (หน่วย : ล้านลิตร)

ปี 2549												
ปริมาณการจำหน่าย (ล้านลิตร)												
เดือน	ม.ค.	ก.พ.	มี.ค.	เม.ย.	พ.ค.	มิ.ย.	ก.ค.	ส.ค.	ก.ย.	ต.ค.	พ.ย.	ธ.ค.
อ่าวไทย	69.25	62.61	54.72	57.15	74.01	64.04	64.81	57.31	68.62	67.05	65.72	57.17
อันดามัน	6.52	8.78	13.15	9.02	7.97	10.09	5.03	9.34	6.09	11.63	9.24	11.00
รวม	75.77	71.38	67.86	66.17	81.98	74.13	69.84	66.65	74.71	78.68	74.96	68.16
ปี 2550												
เดือน	ม.ค.	ก.พ.	มี.ค.	เม.ย.	พ.ค.	มิ.ย.	ก.ค.	ส.ค.	ก.ย.	ต.ค.	พ.ย.	ธ.ค.
อ่าวไทย	65.20	63.48	71.89	56.87	73.83	73.89	62.68	69.82	63.52	56.99	54.92	51.94
อันดามัน	12.24	12.98	14.66	10.09	12.19	8.25	5.46	8.05	5.93	11.14	5.53	7.16
รวม	77.44	76.46	86.55	66.96	86.02	82.14	68.14	77.86	69.45	68.12	60.45	59.10

* ที่มา : สำนักนโยบายและแผนพลังงาน กระทรวงพลังงาน

ปริมาณการจำหน่ายน้ำมันเชื้อเพลิงเรือ Tanker

(ล้านลิตร)

เดือน	ม.ค.	ก.พ.	มี.ค.	เม.ย.	พ.ค.	มิ.ย.	ก.ค.	ส.ค.	ก.ย.	ต.ค.	พ.ย.	ธ.ค.	รวม
ปี 2549													
เชลล์	4.21	1.00	1.50	-	-	-	-	4.15	4.17	2.10	8.40	12.36	37.89
ปตท.	12.78	10.87	11.22	9.02	13.34	28.66	20.91	19.15	18.77	27.32	27.36	28.98	228.37
เซฟรอน	10.54	10.89	-	-	22.36	12.71	9.41	1.19	5.27	7.14	15.29	6.34	101.14
ไออาร์พีซี*	44.33	49.47	55.13	59.33	48.11	30.82	42.28	42.34	44.53	46.30	26.51	26.54	515.68
ทรานส์เทคฯ	-	-	6.85	0.02	-	-	-	1.01	1.01	-	-	-	8.89
รวม	71.86	72.23	74.70	68.37	83.81	72.18	72.60	67.84	73.74	82.86	77.55	74.23	891.97
ปี 2550													
เชลล์	4.18	4.14	4.19	4.14	4.14	5.98	5.00	5.95	5.96	2.78	0.99	-	47.462
ปตท.	35.19	28.55	31.22	24.60	30.73	28.93	20.52	25.37	20.19	29.89	24.02	19.77	319.035
เซฟรอน	4.35	4.32	1.99	3.98	3.98	3.97	5.95	2.01	3.97	5.77	-	-	40.335
ไออาร์พีซี*	35.91	37.46	49.77	41.27	44.23	42.99	38.65	42.58	35.96	34.44	35.98	39.32	478.619
ทรานส์เทคฯ	-	-	-	-	-	-	-	-	-	-	-	-	-
รวม	79.63	74.48	87.19	73.98	83.09	81.88	70.14	75.92	66.10	72.90	61.00	59.09	885.451

ข้อมูล : กรมธุรกิจพลังงาน

* หรือ ทีพีไอ เดิม

1.3.2 โรงกลั่น จำหน่ายน้ำมันเชื้อเพลิงให้กับผู้ค้ามาตรา 7 ที่จำหน่ายบนฝั่งในเดือนพฤศจิกายน - ธันวาคม 2550 จำนวน 59.86 และ 59.63 ล้านลิตร โดยการจำแนกการจำหน่ายดังนี้

- 1) บริษัท ไออาร์พีซี จำกัด (มหาชน) มีปริมาณการจำหน่ายผ่าน บริษัท น้ำมัน ไออาร์พีซี จำกัด จำนวน 35.985 และ 39.320 ล้านลิตร ตามลำดับ จำหน่ายผ่าน ปตท. จำนวน 8.224 ล้านลิตร และ 7.699 ล้านลิตร ตามลำดับ จำหน่ายผ่านบริษัท เชลล์ จำกัด เฉพาะเดือนพฤศจิกายน 0.997 ล้านลิตร
- 2) บริษัท โรงกลั่นน้ำมันระยอง จำกัด จำหน่ายผ่าน ปตท. จำนวน 14.636 และ 12.614 ล้านลิตร ตามลำดับ
- 3) บริษัท ไทยออยล์ จำกัด และ บริษัท สตาร์ปิโตรเลียมรีไฟน์นิ่ง จำกัด ไม่มีการจำหน่ายน้ำมันให้กับผู้ค้ามาตรา 7 ใน 2 เดือนที่ผ่านมา

สรุปปริมาณการจำหน่ายดังกล่าวและกราฟต่อไปนี้

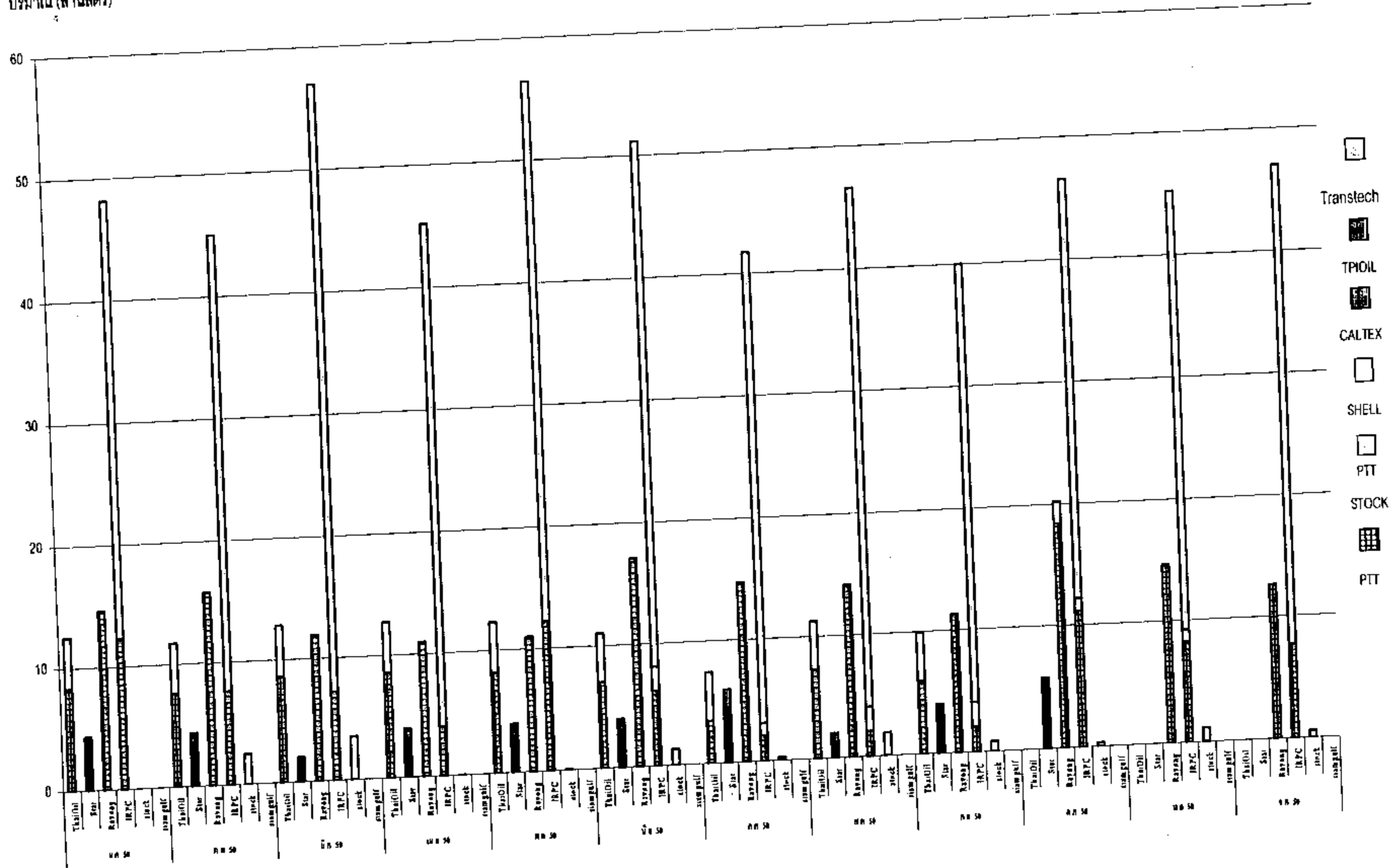
๑๔
 การจำหน่ายน้ำมันดีเซลฯ เพื่อการส่งออกไปยังเขตต่อเนื่อง
 ให้กับผู้ซื้อที่เป็นผู้ค้ามาตรา 7 ปี 2550

การจำหน่ายน้ำมันดีเซลฯ เพื่อการส่งออกไปยังเขตต่อเนื่อง ให้กับผู้ซื้อที่เป็นผู้ค้าน้ำมันตาม ม.7 ปี 2550														
ลำดับ	บริษัทผู้ค้าน้ำมัน	ปริมาณการจำหน่าย (ล้านลิตร)											รวม	
		ม.ค	ก.พ	มี.ค	เม.ย	พ.ค	มิ.ย	ก.ค	ส.ค	ก.ย	ต.ค	พ.ย		ธ.ค
บริษัท ไทยออยล์ จำกัด														61.876
1	ปตท.	8.317	7.610	8.627	5.334	8.196	7.043	3.458	7.294	5.997	-	-	-	36.691
2	เชลล์	4.180	4.144	4.198	4.114	4.142	3.982	4.006	3.962	3.963	-	-	-	98.567
รวม	รวม	12.497	11.754	12.825	9.448	12.338	11.025	7.464	11.256	9.960	0.000	0.000	0.000	
บริษัท สตาร์ปิโตรเลียมรีฟิไนง จำกัด														40.333
1	เซฟรอน (ไทย)	4.351	4.326	1.992	3.987	3.982	3.978	5.955	2.010	3.979	5.773	-	-	40.333
รวม	รวม	4.351	4.326	1.992	3.987	3.982	3.978	5.955	2.010	3.979	5.773	0.000	0.000	
บริษัท โรงกลั่นน้ำมันระยอง จำกัด														171.432
1	ปตท.	14.634	15.790	11.891	15.296	10.993	17.030	14.701	14.127	11.306	18.414	14.636	12.614	171.432
รวม	รวม	14.634	15.790	11.891	15.296	10.993	17.030	14.701	14.127	11.306	18.414	14.636	12.614	
บริษัท ไออาร์พีซี จำกัด (มหาชน) (อุตสาหกรรมปิโตรเคมีกักไทย)														478.618
1	บจ.น้ำมัน ไออาร์พีซี	35.912	37.465	49.773	41.279	44.237	42.995	38.654	42.588	35.969	34.441	35.985	39.320	478.618
2	ปตท.	12.287	7.595	7.196	3.998	12.214	6.144	2.097	2.063	2.058	11.167	8.244	7.699	8.979
3	เชลล์	-	-	-	-	-	1.997	0.998	1.993	1.998	0.996	0.997	-	487.597
รวม	รวม	48.199	45.060	56.969	45.277	56.451	51.136	41.749	46.644	40.025	46.604	45.226	47.019	
บริษัท ขยายกักปิโตรเคมีกัก จำกัด														0.000
	บจ. ทราฟฟิคเทคเอ็นเนอจี้	-	-	-	-	-	-	-	-	-	-	-	-	0.000
รวม	รวม	0.000	0.000	0.000	0.000	0.000	0.000	0.000	0.000	0.000	0.000	0.000	0.000	0.000
	รวมทั้งหมด	79.681	74.596	85.672	74.008	83.764	83.169	69.869	74.037	65.270	70.791	59.862	59.633	797.929

ปริมาณจำหน่ายน้ำมันให้แก่ผู้ค้าตามมาตรา 7 (ผู้จำหน่ายบนฝั่ง) ของแต่ละโรงกลั่น

ตั้งแต่ปี พ.ศ. 2549 - พ.ศ. 2550

ปริมาณ (ล้านลิตร)



1.4 ปริมาณการจำหน่ายน้ำมันของผู้ค้าน้ำมันในเขตต่อเนื่อง จากรายงานสรุปการจำหน่ายน้ำมันของผู้ค้าน้ำมันในเขตต่อเนื่องของศูนย์เฝ้าฟังและบันทึกข้อมูลของกองบังคับการตำรวจน้ำ พบว่า ปริมาณการจำหน่ายน้ำมันเขียวของเรือสถานีบริการน้ำมันในเดือนพฤศจิกายน - ธันวาคม 2550 มีปริมาณการจำหน่ายรวมทั้งสิ้น 59.28 และ 60.70 ล้านลิตร ตามลำดับ โดยปริมาณการจำหน่ายต่ำกว่าปริมาณการตรวจปล่อยน้ำมันเขียวของกรมศุลกากรในเดือนพฤศจิกายน จำนวน -1.17 ล้านลิตร แต่ในเดือนธันวาคมยอดการจำหน่ายสูงกว่าปริมาณการตรวจปล่อยจำนวน 1.60 ล้านลิตร ซึ่งสามารถสรุปปริมาณการจำหน่ายดังตารางต่อไปนี้

หน่วย : ล้านลิตร

ปริมาณการจำหน่ายน้ำมัน (กองบังคับการตำรวจน้ำ)													
เดือน	ม.ค.	ก.พ.	มี.ค.	เม.ย.	พ.ค.	มิ.ย.	ก.ค.	ส.ค.	ก.ย.	ต.ค.	พ.ย.	ธ.ค.	รวม
ปี 2548	61.83	52.20	38.27	30.40	59.74	48.46	59.47	67.88	65.76	67.36	64.15	66.02	681.54
ปี 2549	70.86	72.21	80.80	69.94	79.71	68.02	62.18	63.63	72.87	84.86	78.16	74.43	877.67
ปี 2550	82.26	77.00	90.04	74.10	83.25	79.23	76.52	76.34	75.24	73.31	59.28	60.70	907.26
ปริมาณการตรวจปล่อยน้ำมัน (กรมศุลกากร)													
ปี 2548	55.72	56.20	43.07	30.40	68.37	47.57	63.17	63.75	64.68	61.62	68.14	64.08	686.78
ปี 2549	75.77	71.38	67.86	66.17	81.98	74.13	69.84	66.65	74.71	78.68	74.96	68.16	870.30
ปี 2550	77.44	76.46	86.55	66.96	86.02	82.14	68.14	77.86	69.45	68.12	60.45	59.10	878.69
ผลต่างระหว่างปริมาณการจำหน่ายน้ำมันและปริมาณการตรวจปล่อย													
ปี 2548	6.11	4.00	-4.80	0.00	-8.63	0.89	-3.69	4.13	1.08	5.74	-3.99	1.94	-5.23
ปี 2549	-4.91	0.82	12.94	3.78	-2.28	-6.11	-7.66	-3.02	-1.84	6.18	3.20	6.26	7.36
ปี 2550	4.82	0.54	3.48	7.14	-2.77	-2.90	8.38	-1.52	5.79	5.19	-1.17	1.60	28.57

1.5 ปริมาณการจำหน่ายน้ำมันของผู้ค้าน้ำมันในเขตต่อเนื่อง ของสมาคมการประมงแห่งประเทศไทย

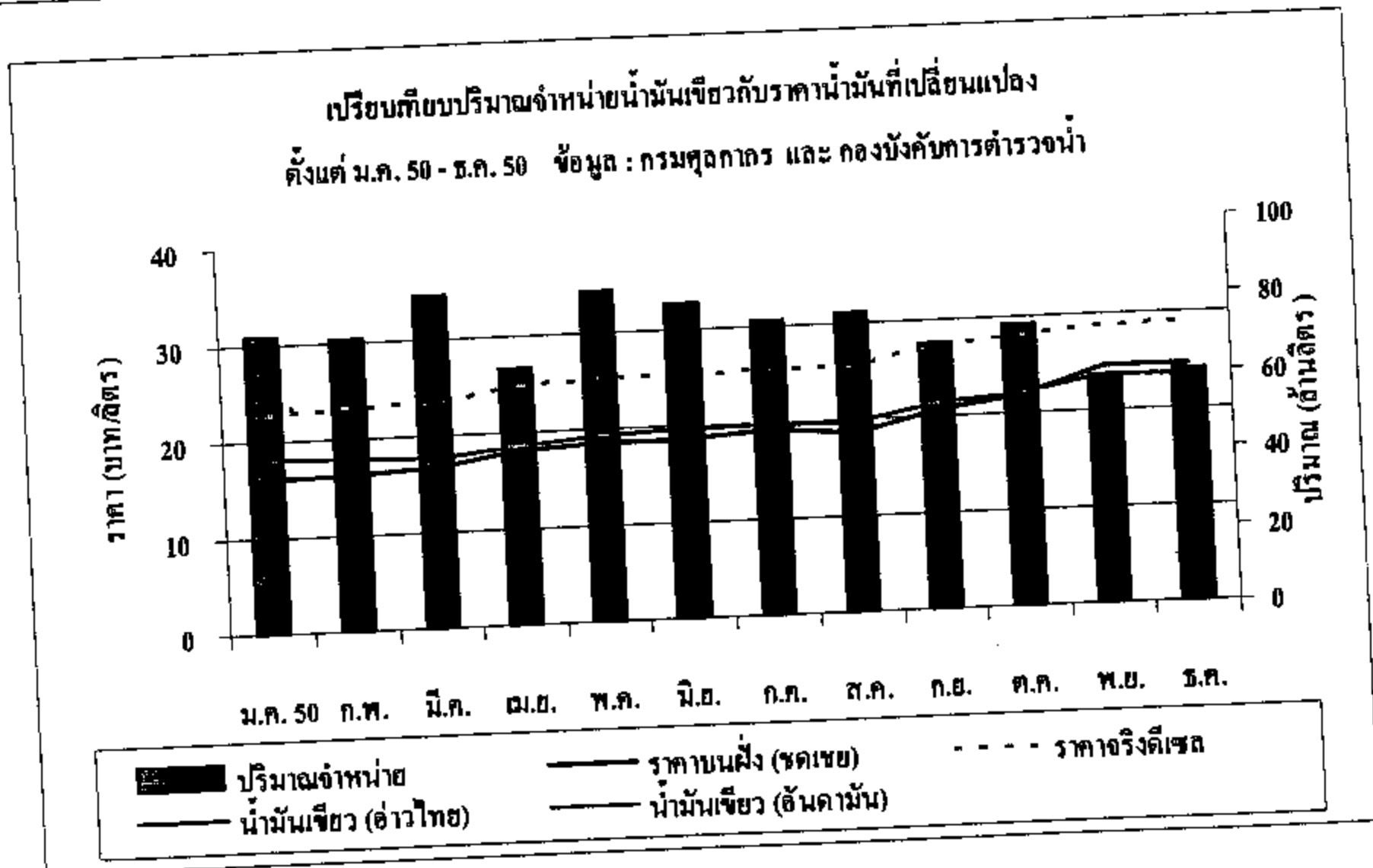
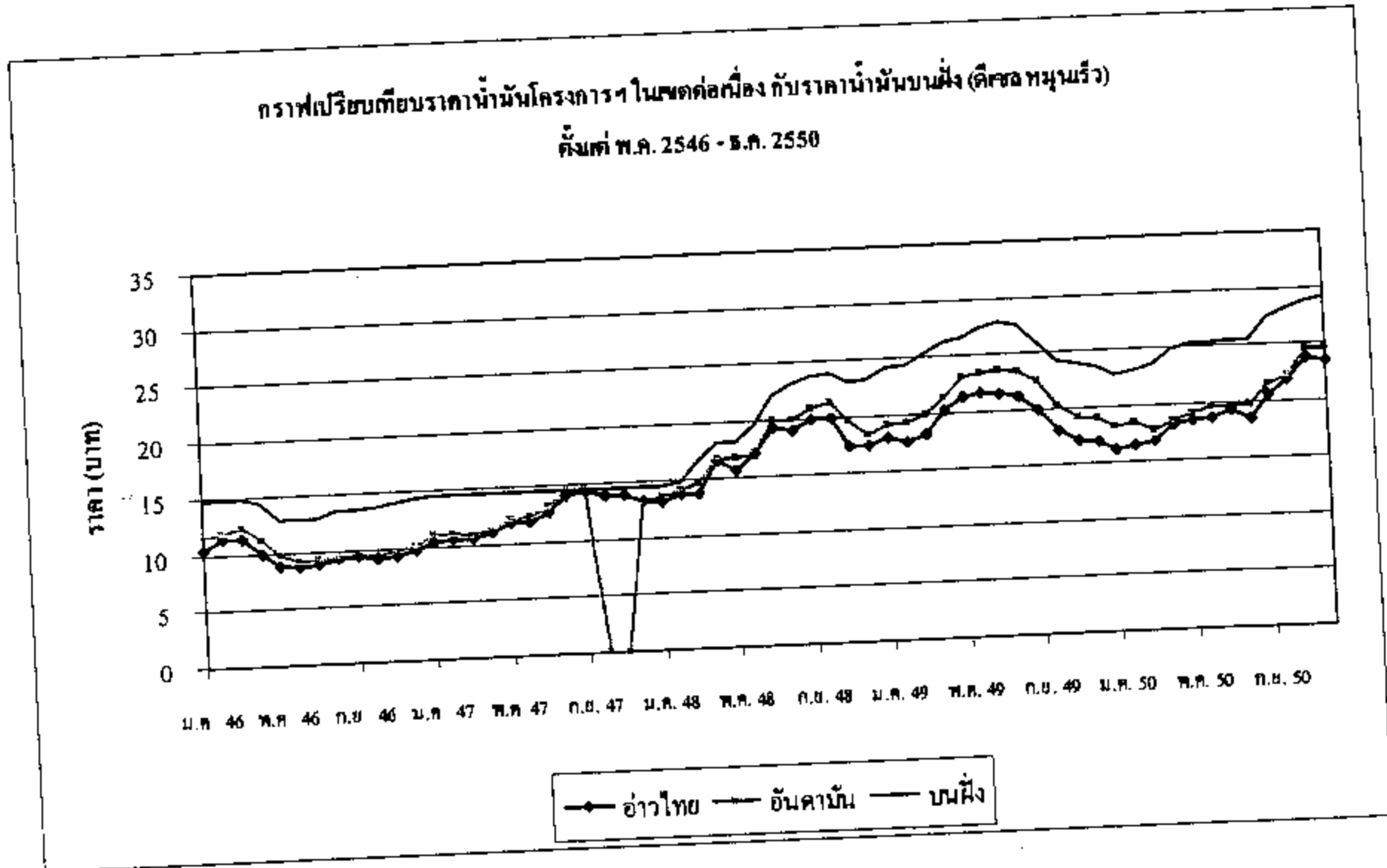
ปริมาณการจำหน่ายน้ำมันเขียวของเรือสถานีบริการน้ำมันเฉพาะที่สมาคมการประมงแห่งประเทศไทยรับรองในเดือนพฤศจิกายน - ธันวาคม 2550 สนพ. ยังไม่ได้รับข้อมูลจากสมาคมการประมงฯ ส่วนข้อมูลของผู้ค้าน้ำมันในเขตต่อเนื่องมีเพียงบางส่วน ซึ่งพอสรุปปริมาณการจำหน่ายดังตารางต่อไปนี้

ปริมาณการจำหน่ายน้ำมัน (หน่วย : ล้านลิตร)													
เดือน	ม.ค.	ก.พ.	มี.ค.	เม.ย.	พ.ค.	มิ.ย.	ก.ค.	ส.ค.	ก.ย.	ต.ค.	พ.ย.	ธ.ค.	รวม
ปี 2549													
ค่าน้ำมันประมงไทย (2003)	15.8	16.77	18.15	16.79	23.96	17.63	17.96	16.04	14.82	16.03	7.21	36.91	218.07
อันดามัน พีชเซอร์วิซพลาย	3.88	4.13	6.02	3.78	5.9	5.12	3.02	1.98	4.07	9.82	13.25	5.94	66.91
มหาชัยมารีนออยล์	3.58	2.36	2.39	3.59	4.75	2.98	2.37	2.39	3.59	2.39	3.58	2.38	36.35
ภูเก็ตโครภาติ	2.56	2.18	2.68	3.17	1.97	1.99	1.99	3.38	2.06	3.09	3.08	3.08	31.23
กรีน แท็งเกอร์เซอร์วิซ	0.99	2.48	2.53	2.08	1.99	2.97	0.99	1.99	0.96	1.99	0.99	1.99	21.95
รวมมิตรมารีนออยล์	8.21	5.35	5.18	4.19	7.59	2.97	7.41	3.39	6.37	5.96	8.26	9.81	74.69
มารีน ดีเซลออยล์	0.99	1.99	1.99	1.99	0.99	1.99	0.99	0.99	0.99	1.99	0.99	1.99	17.88
ไทยแหลมทองซัพพลายฯ	-	-	-	-	-	-	-	-	-	-	-	-	5.91
เอ็ม ยู ออยล์	-	-	-	-	-	-	-	-	-	-	-	-	5.91
รวม *	36.01	35.26	38.94	35.59	47.16	36.22	34.74	36.58	43.48	53.81	50.53	74.23	522.55
ปริมาณจำหน่ายทั้งหมด**	71.86	68.11	68.33	70.44	82.81	72.18	64.11	59.72	61.33	74.96	68.16	74.23	836.24
ปี 2550													
ค่าน้ำมันประมงไทย (2003)	3.75	36.92	39.55	37.3	41.48	39.02	37.04	11.62	41	36.27	30.27	266.07	380.29
อันดามัน พีชเซอร์วิซพลาย	9.16	7.3	8.06	5.05	4.41	4.86	4.3	3.93	1.58	4.54			53.19
มหาชัยมารีนออยล์	3.58	2.36	3.59	2.39	2.39	-	3.61	-	1.21	-			19.13
ภูเก็ตโครภาติ	4.06	3.65	3.62	4.05	3.14	3.03	2.04	3.02	2.35	3.02			31.98
กรีน แท็งเกอร์เซอร์วิซ	1.99	1.99	2.93	1.99	1.99	1.98	0.99	1.99	0.99	1.99			18.83
รวมมิตรมารีนออยล์	4.7	3.28	4.24	5.17	6.04	5.06	4.17	5.26	5.25	4.26			47.43
มารีน ดีเซลออยล์	0.99	1.99	1.98	0.99	1.98	0.99	-	0.99	0.99	0.99			11.89
ไทยแหลมทองซัพพลายฯ	-	2.21	7.33	5.98	-	-	6.49	-	-	-			22.01
เอ็ม ยู ออยล์	4.12	4.87	4.7	5.31	-	-	3.1	-	-	-			22.1
รวม *	32.35	27.65	36.45	30.93	19.95	15.92	24.7	15.19	12.37	14.80			286.65
ปริมาณจำหน่ายที่ไม่ผ่านการ รับรองของสมาคมประมง	-	36.92	39.55	37.30	41.48	39.02	37.04	11.62	41	36.27	30.27	266.07	320.2
ปริมาณจำหน่ายทั้งหมด**	32.35	64.57	76	68.23	61.43	54.94	61.74	26.81	53.37	51.07	30.27	266.07	550.51

* ปริมาณเฉพาะเรือสถานีบริการที่สมาคมการประมงแห่งประเทศไทยรับรอง

** ปริมาณรวมเรือสถานีบริการที่สมาคมฯ ไม่รับรองแต่มีการจำหน่ายน้ำมัน

1.6 ราคาน้ำมันที่จำหน่ายในเขตต่อเนื่อง จากการรายงานราคาน้ำมันเชื้อเพลิงของกองบังคับการตำรวจน้ำ และสมาคมการประมงแห่งประเทศไทยในช่วงเดือนพฤศจิกายน - ธันวาคม 2550 โดยเฉลี่ยฝั่งอ่าวไทยราคาน้ำมันเชื้อเพลิงอยู่ที่ระดับ 23.80 และ 23.40 บาท/ลิตร และฝั่งอันดามันราคาน้ำมันเชื้อเพลิงอยู่ที่ระดับ 24.60 บาท/ลิตร ส่วนน้ำมันดีเซลบนบกราคาเฉลี่ย 28.78 และ 29.08 บาท/ลิตร โดยความแตกต่างระหว่างราคาน้ำมันบนบกกับราคาน้ำมันเชื้อเพลิงในฝั่งอ่าวไทยอยู่ที่ 4.98 และ 5.68 บาท/ลิตร ฝั่งอันดามันอยู่ที่ 4.18 และ 4.48 บาท/ลิตร



2) สถานการณ์ปัจจุบันของโครงการ

1) ในเดือนพฤศจิกายน - ธันวาคม 2550 สถานการณ์ราคาน้ำมันเชื้อเพลิงในฝั่งอ่าวไทยปรับตัวสูงขึ้นจากเดือนตุลาคม 4.98 และ 5.68 บาท/ลิตร ส่วนในฝั่งอันดามันราคาน้ำมันเชื้อเพลิงปรับตัวสูงขึ้น 4.18 และ 4.48 บาท/ลิตร โดยมีสาเหตุมาจากราคาน้ำมันในตลาดโลกที่ปรับตัวสูงขึ้น ในช่วงเวลาดังกล่าว

2) ปริมาณการจำหน่ายน้ำมันเชื้อเพลิงของศูนย์เฝ้าพิงและบันทึกข้อมูล กองบังคับการตำรวจน้ำ พบว่ายอดการใช้น้ำมันลดลงต่ำที่สุดในปี 2550 และต่ำกว่าปี 2549 ในช่วงเดียวกัน ทั้งนี้มีผลมาจากราคาน้ำมันที่เพิ่มสูงขึ้น ทำให้ชาวประมงบางส่วนหยุดทำการประมง และทำให้ปริมาณการใช้น้ำมันลดลงสอดคล้องกับข้อมูลข้างต้น ส่วนปริมาณการตรวจปล่อยน้ำมันเชื้อเพลิงจากโรงกลั่นของกรมศุลกากรในเดือนพฤศจิกายน-ธันวาคม 2550 พบว่าในเดือนพฤศจิกายนปริมาณการจำหน่ายต่ำกว่ายอดการตรวจปล่อยของกรมศุลกากรประมาณ -1.17 ล้านลิตร หลังจากนั้นในเดือนธันวาคมปริมาณการจำหน่ายสูงกว่ายอดการตรวจปล่อยประมาณ 1.60 ล้านลิตร ทำให้ส่วนต่างที่เกิดขึ้นเป็นข้อมูลใน 2 เดือนมีค่าใกล้เคียงกับการตรวจปล่อยน้ำมันของกรมศุลกากร

4. บทความ เรื่อง 2550 ธุรกิจประมงสุดอ่วมแห่งเรือขึ้นฝั่งหนีขาดทุน*

ปี 2550 สถานการณ์ของผู้ประกอบการประมงไทย หนึ่งในอาชีพหลักของคนไทย ที่อยู่คู่กับประเทศไทย สังคมไทยมาช้านาน กำลังตกอยู่ในสถานการณ์ที่ย่ำแย่ ทั้งนี้เป็นเพราะปัจจัยลบต่างๆ ที่กระทบรุมเร้าผู้ประกอบการประมง ทั้งปัญหาราคาน้ำมันที่แพง, ราคาสัตว์น้ำที่ตกต่ำ ทั้งยังประสบปัญหาภัยธรรมชาติ อันเป็นผลสืบเนื่องมาจากการเปลี่ยนแปลงของบรรยากาศโลก เหล่านี้ล้วนแล้วแต่ส่งผลกระทบต่อผู้ประกอบการอาชีพนี้ จนขณะนี้ถือว่า กำลังอยู่ในช่วงวิกฤติที่สุด หลายรายถึงขั้นยกธงขาวยอมแพ้ ในขณะที่หลายรายยังกัดฟันสู้ โดยมีความหวังสุดท้าย คือ มาตรการความช่วยเหลือจากภาครัฐ หรือแม้แต่พึ่งเงินนอกระบบ ผลกระทบที่เกิดขึ้นไม่เพียงกับผู้ประกอบการประมงโดยตรงเท่านั้น แต่รวมถึงภาคอุตสาหกรรมต่อเนื่อง กิจการแพปลา ห้องเย็นที่ต่างได้รับผลกระทบอย่างถ้วนหน้า จนต้องเร่งปรับตัวขนานใหญ่กับวิกฤติปัญหาที่เกิดขึ้น

หลาปัจจัยลบรุมกระหน่ำ

นายทวี บุญยิ่ง ที่ปรึกษาสมาคมผู้ประกอบการประมงแห่งประเทศไทย อดีต นายกสมาคมประมงจังหวัดระนอง และเจ้าของกิจการเรือประมง กล่าวว่า สภาพการณ์ของผู้ประกอบการประมงในขณะนี้ อยู่ในสถานการณ์ที่ย่ำแย่มาก อันเป็นผลกระทบมาจากปัญหาต่างๆ โดยปัญหาหลักที่สร้างความหนักใจให้กับผู้ประกอบการประมงมากที่สุด นั่นคือ ปัญหาเรื่องราคาน้ำมัน ช้ำร้ายในขณะนี้ราคาสัตว์น้ำที่จับได้ยังมีราคาตกต่ำ เนื่องจากมีสัตว์น้ำจากประเทศเพื่อนบ้าน ทั้งพม่าและอินโดนีเซียเข้ามาตีตลาด

นอกจากนี้ปัญหาภัยธรรมชาติ ก็กำลังกลายเป็นอีกปัญหาที่เข้ามาสร้างผลกระทบ ต่อผู้ประกอบการประมงเช่นกัน เพราะไม่สามารถนำเรือออกไปจับปลาได้อย่างเต็มที่ ต้องคอยหลบพายุ ทำให้ปริมาณปลาที่จับได้มีจำนวนลดน้อยลง ทำให้เรือประมงเริ่มทยอยหยุดออกหาปลารวมถึงปัญหาภัยธรรมชาติ โดยเฉพาะพายุจากทะเลอันดามัน แต่ปรากฏว่าราคาสัตว์น้ำกลับไม่ได้พุ่งสูงขึ้นแต่ประการใด แม้ว่าปริมาณปลาที่เข้าสู่ฝั่งจะลดลงถึง 40% หรือการโยกย้ายถิ่นฐานของแหล่งสัตว์น้ำอันเป็นผลมาจากการเปลี่ยนแปลงของบรรยากาศโลกล้วนแล้วแต่มีผลกระทบต่อผู้ประกอบการประมงทั้งสิ้น

ด้านนายประพร เอกอรุ นายกสมาคมประมงจังหวัดสงขลา เปิดเผยว่า ตอนนี้เรือประมงในจังหวัดสงขลา กว่า 7,600 ลำ ไม่สามารถทนแบกรับกับภาระต้นทุนค่าใช้จ่ายที่สูงขึ้น โดยเฉพาะต้นทุนราคาน้ำมันที่พุ่งขึ้นมานานกว่าปีอีกต่อไปไหว โดยเฉพาะเรือประมงขนาดเล็กต่างประสบปัญหาขาดทุนกว่าเดือนละ 60,000 บาท เรือประมงขนาดใหญ่ขาดทุนเดือนละไม่ต่ำกว่า 150,000-160,000 บาท ทำให้ขณะนี้เรือประมงทั้งขนาดเล็ก ขนาดกลาง และขนาดใหญ่จำต้อง

* ที่มา: หนังสือพิมพ์ฐานเศรษฐกิจ ฉบับวันที่ 23 - 26 ธ.ค. 2550

หยุดกิจการไปแล้วประมาณ 3,400 ลำ ซึ่งการแก้ปัญหาที่ผ่านมาทางสมาคมประมง พยายามประสานไปยังสมาคมประมงแห่งประเทศไทย เพื่อขอให้รัฐบาลหาแนวทางในการช่วยเหลือ แต่ปรากฏว่าผู้ประกอบการประมงไม่เคยได้รับการดูแลจากรัฐบาลแต่อย่างใด ซึ่งตอนนี้ความหวังสุดท้ายอยู่ที่รัฐบาลชุดใหม่หลังการเลือกตั้ง ที่หวังว่าจะช่วยเข้ามาดูแลปัญหาของชาวประมงบ้าง ซึ่งตอนนี้ถือได้ว่าอยู่ในช่วงที่วิกฤติที่สุด

ไร้เงินทุนนอกระบบต่อลมหายใจ

"ขณะนี้เรือประมงทุกลำที่ออกไปจับปลาต่างประเทศประสบปัญหาขาดทุนจนไม่สามารถที่จะดำเนินกิจการต่อไปไหว ซึ่งผู้ประกอบการหลายรายพยายามที่จะหาเงินทุนเข้ามาเพื่อช่วยประคับประคองกิจการให้ดำรงต่อไปได้ แต่ปรากฏว่าปัญหาขณะนี้ คือทางธนาคารจะไม่ปล่อยกู้ให้กับผู้ประกอบการประมง เนื่องจากผลประกอบการของผู้ประกอบการแต่ละราย ต่างอยู่ในภาวะที่ขาดทุน จนทำให้ผู้ประกอบการต้องหาเงินทุนจากนอกระบบเข้ามาช่วยประคับประคองสถานภาพ ซึ่งจากการที่มีการประเมินในตอนนี้คาดว่า มีผู้ประกอบการประมงโดยเฉพาะผู้ประกอบการประมงขนาดเล็กและขนาดกลางเข้าไปกู้เงินนอกระบบแล้วกว่า 2,000-3,000 ล้านบาท ซึ่งตามความเห็นของผมคิดว่าทางรัฐบาลน่าจะมีแนวทางในการช่วยเหลือให้เป็นรูปธรรม นอกจากเรื่องของน้ำมันม่วง หรือน้ำมันเขียวแต่อย่างเดียว แต่อาจจะมียกย่องเกี่ยวกับการประมงเพื่อจะได้เข้ามาช่วยเหลือ และผู้ประกอบการประมงจะได้มีเงินทุนหมุนเวียนในการประกอบกิจการ" นายทวีกล่าว

จากสถานการณ์ที่เกิดขึ้น ทำให้ผู้ประกอบการประมงที่ไม่สามารถทนแบกรับกับภาวะค่าต้นทุนและค่าใช้จ่ายที่เพิ่มขึ้นได้อีกต่อไปไหว ได้ทยอยนำเรือเข้ามาจอดแล้วกว่า 500 ลำ จากจำนวนเรือประมงที่จับปลาในน่านน้ำพื้นที่จังหวัดระนองที่มีกว่า 3,000 ลำ และทั่วประเทศขณะนี้ทราบว่า มีผู้ประกอบการประมงนำเรือเข้ามาจอดแล้วไม่ต่ำกว่า 5,000 ลำ จากจำนวนเรือประมงทั้งขนาดเล็ก กลาง และใหญ่ที่มีอยู่ทั่วประเทศประมาณ 50,000 ลำ สำหรับในส่วนของจังหวัดระนองที่ยังมีสัตว์น้ำวางจำหน่าย พบว่ากว่า 60% มาจากเรือประมงของพม่า ที่นำปลาเข้ามาขายยังฝั่งไทย เพราะได้ราคาดีกว่า ส่วนสัตว์น้ำที่จับได้จากเรือประมงไทยตอนนี้มีน้อยมาก โดยตอนนี้ผู้ประกอบการประมงต่างรอความหวังกับรัฐบาลชุดใหม่ที่จะเข้ามาช่วยแก้ไขปัญหาวิกฤติการณ์ที่เกิดขึ้น

แพปลาเริ่มทยอยปิดตัว

ด้านธุรกิจต่อเนื่องต่างก็ประสบปัญหาไม่ต่างจากผู้ประกอบการธุรกิจประมงเท่าไรนัก นายวิระ บุญราศี เจ้าของแพปลาชื่อ โกดา ซึ่งเป็นแพปลาขนาดใหญ่ในเขตพื้นที่จังหวัดระนอง อดีตประธานสภาอุตสาหกรรมจังหวัดระนอง และเจ้าของกิจการแพปลาที่มหาชัย เปิดเผยว่า จากปัญหาที่เกิดขึ้นได้ส่งผลกระทบต่อปริมาณสัตว์น้ำที่จับได้มีปริมาณลดลงเป็นจำนวนมาก จนส่งผลกระทบต่อภาคธุรกิจต่อเนื่อง เช่น กิจการแพปลาปัจจุบันหลายแพเริ่มทยอยปิดกิจการทั้งชั่วคราว

และถาวร โดยเฉพาะในเขตพื้นที่จังหวัดระนองซึ่งอดีตเป็นพื้นที่ที่มีการซื้อขายสัตว์น้ำประเภทปลา มากที่สุดในภาคใต้ จนทำให้มีกิจการแพปลาเกิดขึ้นกว่า 300 แพ แต่ปัจจุบันลดเหลือเพียงแค่ ประมาณ 120 แพเท่านั้น และยังมีที่คาดว่าจะปิดตัวเองอีกหลายแพ หากสถานการณ์ยังคงเป็นเช่น ปัจจุบันนี้ กิจการแพปลาส่วนใหญ่ที่ยังอยู่ได้ นอกจากต้องมีต้นทุนที่มากพอแล้ว ยังต้องอาศัย ความสัมพันธ์กับผู้ประกอบการเรือประมง ที่เข้าไปจับสัตว์น้ำในเขตพื้นที่ประมงหมา ซึ่งขณะนี้ หลายแพต่างแย่งที่จะให้สัตว์น้ำที่เข้ามาจากหมามาขึ้นที่แพของตน เพื่อจะได้มีรายได้หล่อเลี้ยงแพ ค่อยไปได้

นายชูชัย รังสิยานันท์ ประธานกรรมการ บริษัท ระนองโฟรเซนฟู้ด จำกัด ผู้ ส่งออกอาหารทะเลแช่แข็งรายใหญ่ในภาคใต้ เปิดเผยว่า ตอนนี้สถานการณ์ประมงไทยถือว่าวิกฤติ มาก และเริ่มส่งผลกระทบต่อผู้ประกอบการ โดยเฉพาะกลุ่มอุตสาหกรรมต่อเนื่อง แปรรูปสัตว์ อาหารทะเลแช่แข็งอย่างเห็นได้ชัด ซึ่งในส่วนของภาคอุตสาหกรรม ก็คงจะต้องปรับตัวมากขึ้น กัน คือสถานการณ์ที่เกิดขึ้น โดยในส่วนของคนขณะนี้ คือ การหาแหล่งวัตถุดิบสำรองจากเดิมที่ซื้อ เฉพาะวัตถุดิบในเขตพื้นที่ระนองเป็นหลัก แต่ตอนนี้สถานการณ์เริ่มไม่แน่นอน จึงได้หาแหล่ง วัตถุดิบใหม่ไว้สำรองทั้งที่มหาชัย จังหวัดสมุทรสาคร ซึ่งขณะนี้เรือประมงที่เข้าไปจับปลาใน น่านน้ำประเทศอินโดนีเซียส่วนใหญ่จะขึ้นฝั่งที่นี้เกือบทั้งหมด ซึ่งก็พอที่จะมีวัตถุดิบเพียงพอ รองรับภาคการผลิตได้ในระดับหนึ่ง แต่หากต้องการขยายฐานธุรกิจให้กว้างยิ่งขึ้น

ขณะนี้ทางบริษัทเตรียมที่จะขยายตลาดอาหารทะเลแช่แข็งเข้าไปยังตลาดใน ประเทศจีน จึงต้องหาแหล่งวัตถุดิบเพิ่มขึ้นอีก ทั้งจากฝั่งอ่าวไทย รวมถึงในประเทศที่มีการทำ ประมงมาก เช่น ประเทศโอมาน หรือเยเมน ซึ่งก็เป็นส่วนหนึ่งของฐานวัตถุดิบสำรองที่จำเป็นต้อง มองหาไว้ นอกจากนี้ในส่วนของฐานการผลิตใหม่ๆ ขณะนี้เหล่าบรรดาผู้ประกอบการต่างได้มีการ พุดคุยกันมากขึ้น โดยเฉพาะในประเทศเวียดนามซึ่งมีวัตถุดิบประเภทสัตว์น้ำเป็นจำนวนมาก หากประเทศไทยยังประสบปัญหาเช่นนี้ก็อาจจะมีผู้ประกอบการบางส่วน อาจจะเข้าไปสร้างฐาน ใหม่ ซึ่งคนก็เคยเดินทางเข้าไปดูพื้นที่แล้วเช่นกัน ซึ่งยอมรับว่าน่าสนใจมาก แต่ก็ยังไม่ถึงขั้น คัดสินใจที่จะขยายฐานเข้าไป เนื่องจากในไทยที่มีอยู่ตอนนี้ก็เพียงพอที่จะขยายฐานตลาดได้อีก มาก

ปัญหาความอยู่รอดของผู้ประกอบการประมงและธุรกิจต่อเนื่อง วันนี้ยังมองไม่ เห็นแสงสว่างที่ปลายอุโมงค์ ครัวบโคที่ราคาน้ำมันซึ่งเป็นต้นทุนหลัก ยังไม่มีแนวโน้มว่าจะลดลง และคาดกันว่า จะไม่มีโอกาสเห็นราคาน้ำมันถูกลงอีกแล้ว หากไม่มีการสนับสนุนจากรัฐบาล ความ อยู่รอดจึงขึ้นอยู่กับผู้ประกอบการเอง ส่วนรายเล็กคงรอดยาก

5. บทวิเคราะห์ เรื่อง ผลกระทบการปรับเพิ่มขึ้นของราคาน้ำมันต่อภาคเกษตรกรรม*

ประเทศไทยนำเข้าน้ำมันดิบมากกว่าปีละ 45,000 ล้านลิตร คิดเป็นมูลค่าประมาณ 300,000 ล้านบาท จากสถานการณ์ราคาน้ำมันในตลาดโลกที่ปรับตัวสูงขึ้น ทำให้ราคาน้ำมันเพิ่มขึ้นจาก 25-30 ดอลลาร์สหรัฐต่อบาร์เรล มาอยู่ที่ 46-47 ดอลลาร์สหรัฐต่อบาร์เรล หรือเพิ่มสูงขึ้นประมาณร้อยละ 65 การปรับตัวเพิ่มขึ้นของราคาน้ำมันในตลาดโลกเป็นผลมาจากความต้องการที่มากขึ้น การเก็งกำไรราคา น้ำมันในตลาดโลก ความขัดแย้งของสงครามและการก่อการร้ายในตะวันออกกลาง ฯลฯ ซึ่งส่งผลกระทบต่อเศรษฐกิจโลกและต่อเนื่องมายังเศรษฐกิจของประเทศไทย เพราะน้ำมันเป็นปัจจัยการผลิตที่สำคัญ

สำนักงานเศรษฐกิจการเกษตร ศึกษาและวิเคราะห์ผลกระทบการปรับเพิ่มขึ้นของราคาน้ำมันต่อภาคเกษตรกรรม ภายใต้แผนนโยบายราคาน้ำมันเบนซินลอยตัวและตรึงราคาน้ำมันดีเซลไว้ที่ลิตรละ 14.59 บาท และมีนโยบายที่จะตรึงไปจนถึงช่วงต้นปี 2548 โดยใช้แบบจำลองดุลยภาพทั่วไป พบว่าในการผลิตของภาคเกษตรกรรม ซึ่งมีสัดส่วนการใช้น้ำมันประมาณร้อยละ 9.7 ของต้นทุนการผลิตภาคเกษตรกรรม หากปรับราคาน้ำมันดีเซลเพิ่มขึ้นลิตรละ 1, 2, 3 และ 4 บาท (จากลิตรละ 14.59 บาท) จะมีผลทำให้ต้นทุนการผลิตในสินค้าเกษตรโดยรวมเพิ่มขึ้นประมาณร้อยละ 4.90, 5.14, 5.38 และ 5.62 ตามลำดับ โดยสาขาประมงทะเลจะได้รับผลกระทบมากที่สุด เพราะมีสัดส่วนการใช้น้ำมันในการผลิตร้อยละ 60 ของต้นทุนการผลิตทั้งหมด รองลงมาคือ การบริการทางการเกษตร (การให้บริการไถเก็บเกี่ยว ฯลฯ)

รายการ	สัดส่วนการใช้น้ำมัน (ร้อยละ)	ต้นทุนการใช้เปลี่ยนแปลงกรณีน้ำมันเพิ่ม(ร้อยละ)			
		1 บาท	2 บาท	3 บาท	4 บาท
ข้าวรวม	10.80	3.25	3.67	4.07	4.47
มันสำปะหลัง	12.17	5.21	5.44	5.66	5.87
ผัก	9.48	1.83	2.12	2.40	2.67
ผลไม้	5.95	4.04	4.38	4.71	5.04
ปาล์มน้ำมัน	12.07	2.77	3.07	3.37	3.66
ยางพารา	8.52	6.44	6.85	7.25	7.64
บริการทางการเกษตร	45.13	3.72	4.07	4.42	4.76
ประมงทะเล	60.02	5.94	6.16	6.37	6.57
รวมทุกรายการ	9.72	4.90	5.14	5.38	5.62

* นายฤกษ์ วรอาภรณ์ เจ้าหน้าที่วิเคราะห์นโยบายและแผน 8ว. สำนักงานเศรษฐกิจการเกษตร (2547)

ขณะเดียวกันราคาน้ำมันที่เพิ่มขึ้นจะทำให้การเจริญเติบโตเศรษฐกิจของภาคเกษตรกรรม
ชะลอตัว ในปี 2547 คาดว่าภาคเกษตรกรรมจะขยายตัวประมาณร้อยละ 2.27-3.15 การปรับขึ้นดังกล่าว
จะมีผลทำให้ภาคเกษตรกรรมชะลอการเจริญเติบโตลงร้อยละ 0.15, 0.17, 0.19 และ 0.22 ตามลำดับ

สาขาการเกษตร	การขยายตัวปกติ (ร้อยละ)	ผลกระทบทำให้เศรษฐกิจชะลอตัว(ร้อยละ)			
		1 บาท	2 บาท	3 บาท	4 บาท
ภาคเกษตร	2.27-3.15	0.15	0.17	0.19	0.22
GDP	5.60-6.60	0.51	0.52	0.54	0.56

6. ข่าวจากหนังสือพิมพ์เกี่ยวกับปัญหาความเดือดร้อนของชาวประมง

1) ย้ายจุดบริการน้ำมันม่วงกลับขึ้นฝั่ง "สมศักดิ์" สั่งอัมชาวเรือรายย่อย/รถพลังงานแก่ระยะยาว

(หนังสือพิมพ์แนวหน้า ฉบับวันที่ 29 กุมภาพันธ์ 2551)

นายสมศักดิ์ ปริศนานันทกุล รัฐมนตรีและสหกรณ์ เปิดเผยว่า จากสถานการณ์ราคาน้ำมันที่ปรับตัวเพิ่มขึ้นอย่างต่อเนื่อง ล่าสุดราคาขยับมาอยู่ที่ลิตรละ 29.99 บาท ส่งผลให้ต้นทุนการผลิตสินค้าเกษตรปรับตัวเพิ่มขึ้น โดยเฉพาะในส่วนของภาคการประมงซึ่งต้นทุน การผลิตกว่าร้อยละ 80 เป็นค่าน้ำมันเชื้อเพลิง จึงเป็นเหตุให้ขณะนี้เรือประมงชายฝั่งจำนวนมากกว่า 20,000 ลำต้องหยุดทำการประมง ดังนั้นเพื่อบรรเทาความเดือดร้อนของภาคการประมงโดยเฉพาะชาวประมงชายฝั่งในเบื้องต้นได้มอบหมายให้กรมประมงทบทวนมาตรการจัดตั้งจุดให้บริการน้ำมันม่วงบนฝั่งแทนเงื่อนไขเดิมที่กำหนดจุดให้บริการอยู่ห่างจากฝั่ง 5 ไมล์ทะเลหรือประมาณ 9 กิโลเมตร ตลอดจนแนวทางบริหารจัดการ เพื่อป้องกันปัญหาการลักลอบนำน้ำมันม่วงไปใช้ผิดประเภทด้วย จากนั้นจะเร่งเรื่องดังกล่าวไปหารือร่วมกับกระทรวงพลังงานในสัปดาห์หน้าเพื่อหาข้อสรุปที่ชัดเจนต่อไป

"ชาวประมงส่วนใหญ่ที่ใช้บริการน้ำมันม่วงเป็นชาวประมงรายย่อย เดิมน้ำมันครั้งละไม่มาก ซึ่งการกำหนดจุดให้บริการในท้องทะเล ทำให้ชาวประมงเหล่านั้นต้องเสียค่าน้ำมันไป-กลับเพิ่มอีก 18 กม. ขณะที่ราคาสูงกว่าท้องตลาดแค่ลิตรละ 2 บาทเท่านั้น จึงมีแนวคิดว่าควรให้บริการบนฝั่ง โดยตั้งในจุดที่อยู่ใกล้แห่งของชาวประมงเช่นเดียวกับมาตรการเดิมที่เคยใช้ได้ผลมาแล้ว"

นายสมศักดิ์ กล่าวเพิ่มเติมว่า ส่วนแนวทางการแก้ไขปัญหาประมงนอกน่านน้ำ ซึ่งปัจจุบันประสบจำนวนสัตว์น้ำที่ลดลง และข้อจำกัดของพื้นที่ดำเนินการ รวมทั้งกรณีพิพาทเรื่องการลักลอบทำประมงกับประเทศเจ้าของน่านน้ำ กระทรวงเตรียมหารือกับกระทรวงการต่างประเทศเพื่อเจรจาขอทำสัญญาสัมปทานการประมงอย่างถูกกฎหมายในลักษณะร่วมลงทุนกับประเทศต่างๆ อาทิ อินโดนีเซีย เวียดนาม เขมรฯ เพื่อเพิ่มศักยภาพการผลิตของอุตสาหกรรมประมงไทย ซึ่งปัจจุบันเป็นประเทศผู้ส่งออกสินค้าประมงอันดับ 1 และสามารถทำรายได้เข้าประเทศปีละกว่า 2 แสนล้านบาท

2) เรืออวนดำนุกทะเลกระบี่ทำคนท้องอึ้นแม่

(หนังสือพิมพ์เดลินิวส์ ฉบับวันที่ 21 กุมภาพันธ์ 2551)

เตรียมประสานหน่วยงานเกี่ยวข้องกู้วิกฤติ

นายมานิต คำกุล นายกษมาคมชาวประมงจังหวัดกระบี่ เปิดเผยว่า ขณะนี้ชาวประมงในจังหวัดกระบี่กำลังประสบภาวะขาดทุนอย่างหนัก เนื่องจากสัตว์น้ำในทะเลลดน้อยลงประมาณร้อยละ 40-50 นับตั้งแต่ช่วงเดือนธันวาคม 2550 จนถึงเดือนกุมภาพันธ์ 2551 โดยเฉพาะเรือประมงพาณิชย์ จากเดิมที่เคยมีรายได้เดือนละประมาณ 1 ล้านบาท ลดลงเหลือประมาณ 4-5

แสนบาท ส่วนเรือหมึกที่เคยได้เดือนละประมาณ 3 แสนบาท ลดลงเหลือประมาณ 1 แสนบาท ส่งผลทำให้ชาวประมงประสบภาวะขาดทุนอย่างหนัก ผิดกับช่วงที่ผ่านมาถึงแม้ว่าราคาน้ำมันจะปรับตัวสูงขึ้น แต่ยังพอคุ้มทุนเนื่องจากสัตว์น้ำในทะเลยังมีมาก

นายกสมาคมชาวประมงจังหวัดกระบี่กล่าวอีกว่า สำหรับน้ำมันเชื้อเพลิงที่ชาวประมงใช้อยู่ในขณะนี้ เป็นน้ำมันตามปั๊มทั่วไป เนื่องจากน้ำมันม่วง และน้ำมันเขียวมีไม่เพียงพอต่อความต้องการ ส่วนน้ำมันไบโอดีเซลที่ทางจังหวัดได้ทำการผลิต ก็หยุดดำเนินการชั่วคราว และเจ้าของเรือเองก็ไม่นิยมใช้ เพราะราคาไม่ต่างกับน้ำมันปั๊มมากนัก ส่วนสาเหตุของปัญหาที่สัตว์น้ำในทะเลลดน้อยลงนั้น อาจเกิดจากสภาพอากาศที่เปลี่ยนแปลงไปตั้งแต่ช่วงปลายปีที่ผ่านมา และที่สำคัญทราบว่ามีเรือประมงต่างถิ่น เช่น เรือล้อมจับปลากระตัก เรืออวนครอบ และเรืออวนดำ เข้ามาทำการประมงในกระบี่มากขึ้น

“อย่างไรก็ตาม สมาคมชาวประมงจังหวัดกระบี่ กำลังสืบหาสาเหตุที่สัตว์น้ำในทะเลลดน้อยลงนั้นว่าเกิดจากอะไร ประกอบกับที่ผ่านมาทราบว่ามีเรือประมงต่างถิ่นจำนวนมาก เข้ามาทำการประมงในพื้นที่มากขึ้น ซึ่งเรือเหล่านั้นมีเครื่องมือในการจับปลาที่ทันสมัยกว่า” นายมานิต กล่าว

3) ประมงภาคใต้หนีวิกฤติน้ำมันแพง เรือกลาง-ใหญ่หันเดินมาเลย์

(หนังสือพิมพ์กรุงเทพธุรกิจ ฉบับวันที่ 22 พฤศจิกายน 2550)

ภาคใต้ - เรือประมงภาคใต้กระอัก หลังวิกฤติราคาน้ำมัน ผู้ประกอบการเรือประมงสงขลาหยุดกิจการแล้วกว่า 2 พันลำ รับแบกต้นทุนไม่ไหว เผยหลายรายต้องนำโฉนดที่ดินพร้อมบ้านจำนองแบงก์กู้เงินหวังสร้างอาชีพใหม่ ส่วนเรือประมงขนาดกลาง-ขนาดใหญ่ ในสตูลหันจดทะเบียนสองสัญชาติ เดิมน้ำมันในมาเลย์ต่ำกว่าในประเทศ 9 บาทต่อลิตร ด้านผู้ประกอบการระนอง โอดราคาสัตว์น้ำในประเทศดิ่งสวนกระแส เหตุราคาสัตว์น้ำพม่า-อินโดฯ ดีตลาด

นายประพร เอกอูร นายกสมาคมประมงจังหวัดสงขลา กล่าวว่า หลังจากราคาน้ำมันขยับตัวอย่างต่อเนื่อง ทำให้ผู้ประกอบการเรือประมงในพื้นที่ จ.สงขลา หลายรายต้องตัดสินใจหยุดกิจการ เนื่องจากทนแบกรับกับภาระต้นทุนที่สูงขึ้น และสวนทางกับราคาสัตว์น้ำที่ลดลงไม่ไหว โดยแยกเป็นกลุ่ม อาทิเช่น กลุ่มผู้ประกอบการเรือประมงขนาดเล็ก ซึ่งปัจจุบันมีอยู่ประมาณ 2,000 ลำ ได้หยุดกิจการไปแล้ว 1,500 ลำ หรือประมาณร้อยละ 70 ส่วนเรือประมงขนาดใหญ่ซึ่งมีอยู่ประมาณ 1,000 ลำ ได้หยุดกิจการไปแล้วประมาณ 800 ลำ ประมาณร้อยละ 80

“คาดว่าผู้ประกอบการเรือประมง ต้องเผชิญอยู่กับสถานการณ์ราคา น้ำมันที่สูงขึ้นอยู่อย่างคั่งเนื่องในลักษณะเช่นนี้ อีกประมาณ 2-3 เดือนข้างหน้าผู้ประกอบการกลุ่มที่เหลือต้องตัดสินใจหยุดกิจการแทบ 100 เปอร์เซ็นต์อย่างแน่นอน โดยกลุ่มผู้ประกอบการที่หยุดกิจการ

ส่วนใหญ่หันไปประกอบอาชีพอย่างอื่น เพื่อหาเลี้ยงคนในครอบครัว ในจำนวนนี้บางรายต้องนำ
โฉนดที่ดิน และที่อาศัยอยู่ไปจำนองไว้กับทางธนาคารเพื่อสร้างอาชีพใหม่แทน" นายประพร กล่าว

นายกสมาคมประมงจังหวัดสงขลา กล่าวอีกว่า สิ่งที่ยากให้รัฐบาลได้เข้ามาให้
การช่วยเหลือชาวประมง เพื่อให้คนกลุ่มนี้ได้ประกอบอาชีพเดิมต่อไป คือ การให้ความช่วยเหลือใน
ด้านราคาน้ำมันที่ต้องลดลง รวมถึงการร่วมทำข้อตกลงร่วมกับประเทศอินโดนีเซีย เพื่อให้
เรือประมงไทยเข้าไปจับสัตว์น้ำในน่านน้ำของอินโดนีเซียได้ เพราะหากจะให้จับสัตว์น้ำในน่านน้ำ
ของไทย คงจะไม่คุ้มค่า เนื่องจากพบว่าสัตว์น้ำในน่านน้ำไทยเริ่มลดน้อยลงมาก

เรือใหญ่สองสัญชาติเติมน้ำมันในมาเลเซีย

ด้านนายอรุณ ชูประสิทธิ์ นายกสมาคมประมงจังหวัดสตูล กล่าวว่า ในส่วนของ จ. สตูล
แม้ว่าผู้ประกอบการเรือประมง ยังไม่ประสบกับวิกฤติปัญหาน้ำมันแพงมากนัก เนื่องจาก
ผู้ประกอบการบางรายที่มีเรือประมงขนาดกลางและขนาดใหญ่ อาศัยการจดทะเบียนเรือ 2 สัญชาติ
(ไทย-มาเลเซีย) เข้าไปเติมน้ำมันในประเทศมาเลเซีย ซึ่งมีราคาถูกกว่าน้ำมันในประเทศของเรา
ประมาณ 9 บาทต่อลิตร ส่วนเรือประมงขนาดเล็กนั้น ยอมรับว่าได้รับผลกระทบจากเหตุการณ์
ดังกล่าวเช่นกัน และหยุดกิจการ ไปบ้างแล้วประมาณร้อยละ 50 จากประมาณ 1,000 ลำ

"การเข้าเติมน้ำมันในประเทศมาเลเซียของกลุ่มผู้ประกอบการใน จ.สตูล นั้น แม้
จะมีข้อจำกัดในเรื่องของการจำกัดจำนวนในการเติม โดยเติมได้ครั้งละ 1,200 ลิตร หรือไม่เกิน
3,500 ลิตรต่อเดือน หรือแล้วแต่ขนาดของเรือตามที่กฎหมายของมาเลเซียกำหนดนั้น นับว่าเป็นการ
ลดต้นทุนการผลิตของกลุ่มผู้ประกอบการได้อย่างมาก" นายอรุณ กล่าว

ขณะเดียวกันทางการมาเลเซียได้ออกกฎหมายบังคับกับผู้ประกอบการที่นำ
เรือประมงไปเติมน้ำมันในประเทศ ต้องขายสัตว์น้ำให้กับผู้รับซื้อในประเทศเขาอย่างน้อย 30,000
กิโลกรัมใน 1 เดือน โดยในเรื่องดังกล่าวถือว่ากลุ่มผู้ประกอบการยังสามารถรับเงื่อนไขตรงนี้ได้
เนื่องจากราคาสัตว์น้ำในมาเลเซีย ราคาสูงกว่าสัตว์น้ำในบ้านเรา

เผยราคาสัตว์น้ำคิ่งสวนกระเส

นายทวี บุญยั้ง ที่ปรึกษาสมาคมผู้ประกอบการประมงแห่งประเทศไทย อดีตนายก
สมาคมประมงจังหวัดระนองและเจ้าของกิจการเรือประมง กล่าวว่า สภาพการณ์ของผู้ประกอบการ
ประมงในขณะนี้ถือว่าอยู่ในสถานการณ์ที่ย่ำแย่มาก โดยเฉพาะอย่างยิ่งเรื่องราคาน้ำมัน ช้ำร้าย
ในขณะนี้ราคาสัตว์น้ำที่จับได้ยังมีราคาคต่ำ เนื่องมาจากมีสัตว์น้ำจากประเทศเพื่อนบ้านทั้งพม่า
และอินโดนีเซีย เข้ามาตีตลาด

"จากปัญหาราคาน้ำมันที่พุ่งขึ้นมานานถึง 14 เดือน ทำให้เรือประมงขนาดเล็กต่างประสบปัญหา
ขาดทุนประมาณเดือนละ 60,000 บาท ขณะที่เรือประมงขนาดใหญ่ ขาดทุนเดือนละไม่ต่ำกว่า
150,000-160,000 บาท ทำให้ขณะนี้เรือประมงทั้งขนาดเล็ก ขนาดกลาง และขนาดใหญ่ จำต้องหยุด
กิจการไปแล้วประมาณ 4,000- 5,000 ลำ" นายทวี กล่าว

หวังพึ่งรัฐบาลใหม่แก้ปัญหาทั้งระบบ

ทั้งนี้ทางสมาคมประมงฯ พยายามประสานไปยังสมาคมประมงแห่งประเทศไทย เพื่อขอให้รัฐบาลหาแนวทางในการช่วยเหลือ แต่ปรากฏว่าผู้ประกอบการประมงไม่เคยได้รับการดูแลจากรัฐบาลแต่อย่างใด ซึ่งตอนนี้ความหวังสุดท้ายอยู่ที่รัฐบาลชุดใหม่หลังการเลือกตั้ง ที่หวังว่าจะช่วยเข้ามาดูแลปัญหาของชาวประมงบ้าง ซึ่งตอนนี้ถือได้ว่าอยู่ในช่วงที่วิกฤติที่สุด

นายทวี ยังกล่าวว่า ส่วนแนวทางการแก้ปัญหา คงไม่ใช่แค่การใช้น้ำมันเขียว หรือน้ำมันม่วง เพื่อแก้เฉพาะหน้าเช่นที่ผ่านมา แต่จะต้องมีการแก้ปัญหาอย่างเป็นระบบ รวมถึงแนวทางการส่งเสริมอาชีพให้กับผู้ประมงใหม่ อาทิเช่น การเพาะเลี้ยงชายฝั่งเพื่อจะได้เป็นทางเลือก ส่วนนโยบายการใช้ก๊าซแทนน้ำมัน ในทางปฏิบัติเป็นไปได้ยาก เนื่องจากผู้ประกอบการประมงต้องลงทุนอีกถ้าละกว่า 50,000 บาท ในสถานการณ์เช่นนี้คงไม่มีใครเอาด้วยอย่างแน่นอน

สำนักวิชาการ

www.parliament.go.th/library/

บริการวิชาการ ณ สำนักงานเลขาธิการสภาผู้แทนราษฎร ถนนประดิพัทธ์

- ☀️ ด้านการเมืองการปกครอง ความมั่นคง การทหาร การยุติธรรม กฎหมายระหว่างประเทศ ความสัมพันธ์ระหว่างประเทศ อนุญาโตตุลาการ ทฤษฎีสันติทางปัญญา
ติดต่อ กลุ่มงานบริการวิชาการ ๑ โทร ๐ ๒๒๕๔ ๒๐๗๒ โทรสาร ๐ ๒๒๕๔ ๒๐๕๔-๕๙
- ☀️ ด้านเศรษฐกิจ พาณิชยกรรม การเงิน การคลัง การธนาคาร การลงทุน ขบประมาณ ประกันภัย อุตสาหกรรม คมนาคม เทคโนโลยีสารสนเทศและการสื่อสาร การเกษตรและสหกรณ์
ติดต่อ กลุ่มงานบริการวิชาการ ๒ โทร ๐ ๒๒๕๔ ๒๐๗๑ โทรสาร ๐ ๒๒๕๔ ๒๐๕๔-๕๙
- ☀️ ด้านสังคม การศึกษา ศาสนา วัฒนธรรม แรงงานและสวัสดิการสังคม เด็ก สตรี การสาธารณสุข การท่องเที่ยว การกีฬา วิทยาศาสตร์ สิ่งแวดล้อม การพลังงาน
ติดต่อ กลุ่มงานบริการวิชาการ ๓ โทร ๐ ๒๒๕๔ ๒๐๗๐ โทรสาร ๐ ๒๒๕๔ ๒๐๕๔-๕๙

วันจันทร์ - ศุกร์ เวลาราชการ



บริการวิชาการ ณ สำนักงานเลขาธิการสภาผู้แทนราษฎร ถนนอุทองใน

๑. ศูนย์บริการวิชาการเฉพาะกิจ (Academic Service Center) บริการค้นคว้าข้อมูลทางวิชาการทุกสาขาวิชา ณ อาคารรัฐสภา ๑ ชั้น ๑ โทร ๐ ๒๒๕๔ ๑๓๑๘ โทรสาร ๐ ๒๒๕๔ ๑๓๒๒
๒. ศูนย์สารสนเทศอิเล็กทรอนิกส์ (E-knowledge Services) บริการค้นคว้าข้อมูลทางวิชาการทุกสาขาวิชา บริการสืบค้นข้อมูลจากฐานข้อมูล LEXIS-NEXIS, ฐานข้อมูล ABI/Inform, ฐานข้อมูลDAO : Dissertation Abstracts Online, ฐานข้อมูล NEWSCenter, ฐานข้อมูล TFRC Econ Analysis, สยามจดหมายเหตุ, กฤตภาคข่าว (News Clipping), กฎหมายที่ประกาศในราชกิจจานุเบกษา ณ อาคารรัฐสภา ๑ ชั้น ๓ โทร ๐ ๒๒๕๔ ๑๘๗๗ โทรสาร ๐ ๒๒๕๔ ๑๘๗๘

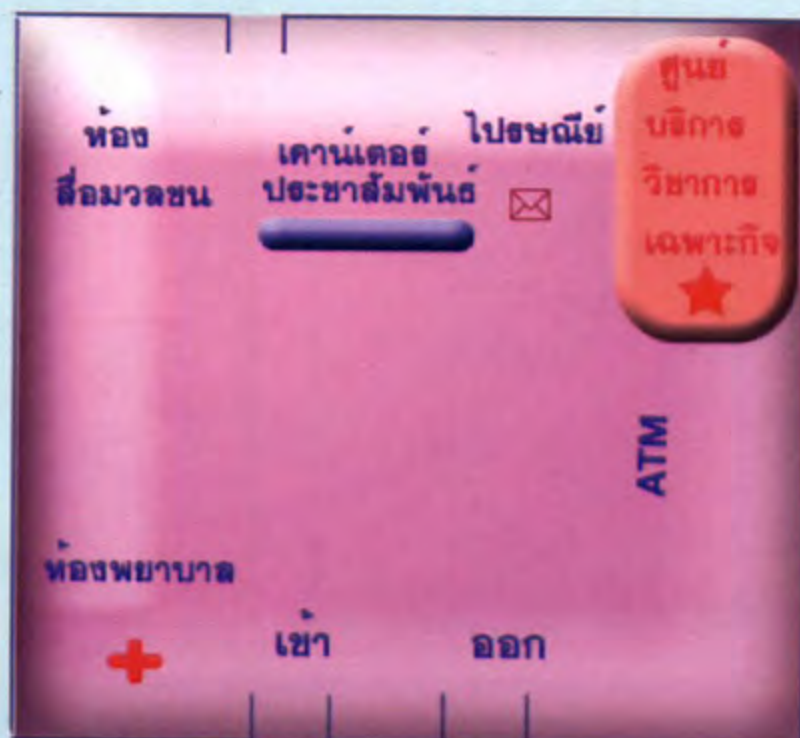
วันจันทร์-ศุกร์ เวลา ๘.๓๐ - ๑๖.๓๐ นาฬิกา

วันประชุมสภา เวลา ๘.๓๐ - ๑๙.๓๐ นาฬิกา

แผนผังศูนย์บริการวิชาการเฉพาะกิจ

Academic Service Center

อาคารรัฐสภา ๑ ชั้น ๑



แผนผังศูนย์สารสนเทศอิเล็กทรอนิกส์

E-Knowledge Services

อาคารรัฐสภา ๑ ชั้น ๓

