



สารสนเทศเชิงพื้นที่ระดับชุมชน คลองเจดีย์บูชา จังหวัดนครปฐม



กรมส่งเสริมคุณภาพสิ่งแวดล้อม
กระทรวงทรัพยากรธรรมชาติและสิ่งแวดล้อม

ชื่อหนังสือ : สารสนเทศเชิงพื้นที่ระดับชุมชน คลองเจดีย์บูชา จังหวัดนครปฐม
พิมพ์ครั้งที่ 1 พ.ศ. 2550
จำนวนพิมพ์ 1,000 เล่ม
จำนวนหน้า 124 หน้า
ISBN 978-974-7530-76-6

สงวนลิขสิทธิ์โดย

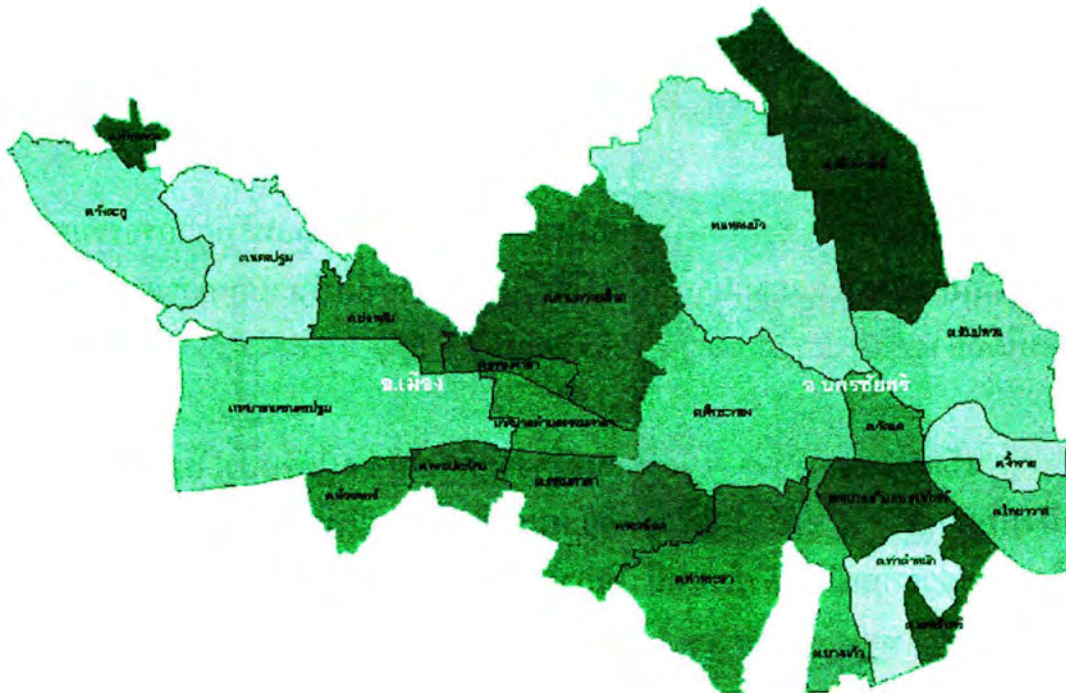


ศูนย์สารสนเทศสิ่งแวดล้อม
กรมส่งเสริมคุณภาพสิ่งแวดล้อม
กระทรวงทรัพยากรธรรมชาติและสิ่งแวดล้อม

พิมพ์ที่ บริษัท ชีกรู มีเดีย จำกัด โทร.0-2528-5151



สารสนเทศเชิงพื้นที่ระดับชุมชน คลองเจดีย์บูชา จังหวัดนครปฐม



สิงพิมพ์รัฐบาล
สมบัติห้องสมุดรัฐสภา

คำนำ

กรมส่งเสริมคุณภาพสิ่งแวดล้อมได้จัดทำระบบสารสนเทศทรัพยากรธรรมชาติและสิ่งแวดล้อมเชิงพื้นที่ระดับชุมชนที่มีความถูกต้องเป็นปัจจุบัน อันเป็นหนทางหนึ่งที่จะนำไปสู่การแก้ไขปัญหาได้อย่างมีประสิทธิภาพ

ข้อมูลและแนวคิดต่างๆของการจัดทำระบบสารสนเทศภูมิศาสตร์ของแหล่งกำเนิดมลพิษระดับชุมชนที่ปรากฏในหนังสือเล่มนี้ มีความถูกต้อง ชัดเจน สอดคล้องกับสถานการณ์ในปัจจุบัน ซึ่งนับเป็นเอกสารวิชาการที่มีคุณค่าและเป็นประโยชน์ต่อการทำงานของผู้บริหาร เพื่อใช้ประกอบการตัดสินใจในการวางกรอบนโยบายด้านการจัดการสิ่งแวดล้อม ส่วนผู้ปฏิบัติการ ได้เห็นความเชื่อมโยงของสภาพปัญหาที่เกิดขึ้น และใช้ระบบฐานข้อมูลดังกล่าวในการติดตามตรวจสอบผลการปฏิบัติงานได้อย่างเป็นรูปธรรม

ในขณะที่ชุมชนได้ใช้ประโยชน์ในการจัดทำเป็นข้อมูลทรัพยากรธรรมชาติและสิ่งแวดล้อมในพื้นที่ของตน และสามารถนำมาใช้เป็นเครื่องมือในการบริหารจัดการเศรษฐกิจ สังคม สิ่งแวดล้อมได้อย่างเป็นรูปธรรม และมีประสิทธิภาพยิ่งขึ้น

หวังเป็นอย่างยิ่งว่า หนังสือเล่มนี้คงจะทำให้ผู้อ่านได้รับประโยชน์ ความรู้ และตระหนักถึงภัยต่างๆ รวมทั้งก่อให้เกิดความเข้าใจต่อสถานการณ์สิ่งแวดล้อมที่เกิดขึ้นอย่างถูกต้องและช่วยกันเป็นพลังส่วนหนึ่งในการผลักดันให้การแก้ไขปัญหามลพิษสิ่งแวดล้อมสำเร็จลุล่วงได้โดยเร็ว

คณะผู้จัดทำ
กรมส่งเสริมคุณภาพสิ่งแวดล้อม

สารบัญ

แม่น้ำสายสำคัญของจังหวัด



พื้นที่สำนักงานอำเภอเมืองนครปฐม

พื้นที่สำนักงานเขื่อนนครชัยเดช



พื้นที่เกษตรกรรม

สารบัญ

ข้อมูลรายตำบล
อำเภอเมืองนครปฐม
9-20



ข้อมูลรายตำบล
อำเภอนครชัยศรี
21-32

สารบัญ



ทรัพยากรดิน
และการใช้ที่ดิน
35



แหล่งกำเนิด
ขยะมูลฝอยชุมชน
53

สถานการณ์และประเด็นปัญหา
ทรัพยากรธรรมชาติ
และสิ่งแวดล้อม
33

แหล่งกำเนิด
มลพิษ
36

แหล่งกำเนิด
น้ำเสีย 39



รายชื่อ
คณะผู้จัดทำ 56

ข้อมูลรายตำบล

โครงการสารสนเทศทรัพยากรธรรมชาติและสิ่งแวดล้อมเชิงพื้นที่ระดับชุมชน ปีงบประมาณ 2549-2550 ที่กรมส่งเสริมคุณภาพสิ่งแวดล้อม กระทรวงทรัพยากรธรรมชาติและสิ่งแวดล้อมดำเนินการนั้น ได้ดำเนินการในพื้นที่จังหวัดนครปฐม โดยคัดเลือกเฉพาะพื้นที่ชุมชน ตลอดแนวคลองเจดีย์บูชา ในเขตอำเภอเมืองนครปฐม และอำเภอนครชัยศรี รวมพื้นที่ดำเนินการทั้งสิ้น 3 เทศบาล 20 ตำบล ซึ่งพื้นที่ดังกล่าวเป็นพื้นที่มีคลองเจดีย์บูชาตัดผ่าน ซึ่งถือว่าเป็นคลองที่มีความสำคัญของประชาชน ในพื้นที่ปัจจุบันคลองเจดีย์บูชา และสาขาย่อยของคลองมีสภาพน้ำที่เสื่อมโทรมเริ่มเน่าเสียจนส่งผลกระทบต่อประชาชนที่อาศัยอยู่ริมคลองและผู้น้ำ

โครงการนี้ได้สำรวจข้อมูลทั่วไปเกี่ยวกับที่ตั้งและอาณาเขตการปกครอง และประชากร เพื่อให้ทราบถึงจำนวนหมู่บ้านและประชากร รวมทั้งยังสำรวจข้อมูลเศรษฐกิจ เกี่ยวกับการประกอบอาชีพ พื้นที่เพาะปลูก การเลี้ยงสัตว์ โรงงานอุตสาหกรรม ฟาร์ม ตลอดจนสำรวจข้อมูลระบบสาธารณูปโภคและโครงสร้างพื้นฐานเกี่ยวกับจำนวนถนน ระบบน้ำประปา ไฟฟ้า การสื่อสาร และยังรวมถึงข้อมูลการบริการทั้งทางด้านศาสนา ด้านการศึกษา และการสาธารณสุขด้วย

ข้อมูลรายตำบล...

อำเภอเมืองนครปฐม

ในเขตอำเภอเมืองนครปฐม มีรายชื่อตำบลที่อยู่ในพื้นที่ดำเนินการทั้งสิ้น 2 เทศบาล 8 ตำบล 132 ชุมชน ดังนี้

ตาราง รายชื่อตำบลที่อยู่ในพื้นที่ดำเนินการในเขตอำเภอเมืองนครปฐม

ตำบล	จำนวนหมู่บ้าน/ชุมชน	พื้นที่ (ไร่)
1.เทศบาลนครนครปฐม	73	12,503
2.ตำบลสามควายเผือก	8	10,086
3.ตำบลนครปฐม	8	6,605
4.ตำบลวังตะกู	8	5,917
5.ตำบลธรรมศาลา	4	3,596
6.ตำบลบ่อพลับ	8	2,983
7.เทศบาลตำบลธรรมศาลา	6	2,395
8.ตำบลห้วยจรเข้ม	6	2,026
9.ตำบลพระประโทน	6	1,796
10.ตำบลทัพหลวง	5	785
รวม	132	48,692

ข้อมูลทั่วไป

ที่ตั้งและอาณาเขต

พื้นที่ดำเนินงานอำเภอเมืองนครปฐมครอบคลุมพื้นที่ประมาณ 779,072 ตารางกิโลเมตร โดยเริ่มจากต้นน้ำคลองเจดีย์บูชาในเขตตำบลทัพหลวง และสิ้นสุดที่ตำบลธรรมศาลา



ลักษณะภูมิประเทศ

ในพื้นที่ดำเนินงานมีลำน้ำที่สำคัญคือ คลองเจดีย์บูชา คลองบางแก้ว และคลองบางพระ เป็นแหล่งน้ำตามธรรมชาติสายหลักที่ไหลผ่านพื้นที่ และเป็นแหล่งน้ำสำคัญที่ประชากรในเขตนี้ใช้ในการอุปโภคบริโภค

อาชีพ

ประชากรในพื้นที่อำเภอเมืองนครปฐม ส่วนใหญ่ร้อยละ 85 ประกอบอาชีพเกษตรกรรม ได้แก่ การเลี้ยงสัตว์ ทำนา ทำสวน และสวนที่อยู่ในเขตเมืองประกอบอาชีพธุรกิจค้าขาย และอุตสาหกรรม

การปกครองและประชากร

ในพื้นที่ดำเนินงานอำเภอเมืองนครปฐม มีจำนวนครัวเรือน 45,950 ครัวเรือน และมีจำนวนประชากรทั้งสิ้น 154,643 คน รายละเอียดดังตาราง

ตารางแสดงข้อมูลประชากรและจำนวนครัวเรือนในเขตอำเภอเมืองนครปฐม จังหวัดนครปฐม

ตำบล / เทศบาล	หมู่บ้าน (ชุมชน)	ประชากร (คน)	ครัวเรือน	พื้นที่ (ไร่)	ความหนาแน่นของ ประชากร (คน/ไร่)
1.เทศบาลนครนครปฐม	73	93,665	28,115	12,503	0.13
2.ตำบลสามควายเผือก	8	7,979	1,886	10,086	1.26
3.ตำบลนครปฐม	8	9,926	3,327	6,605	0.67
4.ตำบลวังตะกั่ว	8	5,421	1,293	5,917	1.10
5.ตำบลธรรมศาลา	4	5,407	1,225	3,596	0.65
6.ตำบลบ่อพลับ	8	7,935	3,096	2,983	0.38
7.เทศบาลตำบลธรรมศาลา	6	7,192	2,409	2,395	0.33
8.ตำบลห้วยจรเข้ม	6	4,360	1,524	2,026	0.46
9.ตำบลพระประโทน	6	3,415	934	1,796	0.53
10.ตำบลทัพหลวง	5	9,343	2,141	785	0.08
รวม	132	154,643	45,950	48,692	-

- ที่มา : 1. ข้อมูลจากเทศบาล และองค์การบริหารส่วนตำบล ปี พ.ศ. 2548
 2. ข้อมูลที่ได้จากการสำรวจ กรมส่งเสริมคุณภาพสิ่งแวดล้อม ปี พ.ศ. 2549



ระบบสาธารณูปโภคและโครงสร้างพื้นฐาน

เส้นทางคมนาคม : ในพื้นที่มีถนนสายสำคัญ คือ ถนนเพชรเกษม เป็นทางหลวงแผ่นดิน เป็นเส้นทางคมนาคมจากกรุงเทพมหานคร ลงสู่ภาคใต้ โดยมีถนนเทศบาลแยกจากถนนเพชรเกษมเข้าสู่อำเภอเมือง และยังมีถนนมาลัยแมนซึ่งเป็นถนนสายสำคัญอีกเส้นหนึ่งใช้เป็นเส้นทางคมนาคมออกจากอำเภอเมืองนครปฐมเพื่อเดินทางไปยังจังหวัดใกล้เคียง คือ จังหวัดสุพรรณบุรี นอกจากนี้ยังมีทางรถไฟสายใต้ซึ่งใช้เป็นเส้นทางคมนาคมอีกสายหนึ่งได้อีกด้วย





ประปา : ในเขตเทศบาลส่วนใหญ่จะใช้น้ำจากการประปาส่วนภูมิภาค ส่วนเขตขององค์การบริหารส่วนตำบล จะมีหอดักประปาหมู่บ้าน ตามรายละเอียดดังนี้

ตำบล / เทศบาล	ประปาหมู่บ้าน (แห่ง)	ประเภท
1.เทศบาลนครนครปฐม	-	ประปาสวนภูมิภาค
2.ตำบลสามควายเผือก	34	ประปาหมู่บ้าน
3.ตำบลนครปฐม	17	ประปาหมู่บ้าน
4.ตำบลวังตะกั่ว	13	ประปาหมู่บ้าน
5.ตำบลธรรมศาลา	11	ประปาหมู่บ้าน
6.ตำบลบ่อพลับ	11	ประปาหมู่บ้าน
7.เทศบาลตำบลธรรมศาลา	-	ประปาสวนภูมิภาค
8.ตำบลห้วยจรเข้ม	10	ประปาหมู่บ้าน
9.ตำบลพระประโทน	8	ประปาหมู่บ้าน
10.ตำบลทัพหลวง	27	ประปาหมู่บ้าน
รวม	131	-

- ที่มา : 1. องค์การบริหารส่วนตำบล / เทศบาล ปี พ.ศ. 2548
 2. ข้อมูลที่ได้จากการสำรวจ กรมส่งเสริมคุณภาพสิ่งแวดล้อม ปี พ.ศ. 2549



ไฟฟ้า : ในเขตอำเภอเมืองนครปฐม การให้บริการกระแสไฟฟ้าเป็นหน้าที่ของการไฟฟ้าส่วนภูมิภาคซึ่งในส่วนของเทศบาล/อบต.จะรับผิดชอบเฉพาะในการติดตั้ง ซ่อมแซม ตลอดจนอุปกรณ์เพื่อบริการแสงสว่างตามถนน ตรอก ซอย ซึ่งเป็นไฟฟ้าสาธารณะ

การสื่อสาร : มีโทรศัพท์สาธารณะภายในตำบล / เทศบาลส่วนโทรศัพท์พื้นฐานตามบ้านมีการติดตั้งกันจำนวนไม่มากนัก โดยปัจจุบันประชากรส่วนใหญ่ใช้โทรศัพท์เคลื่อนที่ในการติดต่อสื่อสารเนื่องจากความสะดวกและรวดเร็ว



สถานที่สำคัญ

ในพื้นที่ดำเนินงานอำเภอเมืองนครปฐมมีสถาบันการศาสนา และองค์กรศาสนา สถาบันการศึกษา โรงพยาบาลและสถานีนานามัย ประจำตำบล รายละเอียดดังตาราง

ตารางแสดงข้อมูลสถานที่สำคัญในพื้นที่ดำเนินงานอำเภอเมืองนครปฐม จังหวัดนครปฐม

ตำบล / เทศบาล	สถาบันศาสนา (แห่ง)	สถาบันการศึกษา (แห่ง)	การสาธารณสุข	
			โรงพยาบาล (แห่ง)	สถานีนานามัย (แห่ง)
1.เทศบาลนครนครปฐม	10	9	3	-
2.ตำบลสามควายเผือก	4	2	-	1
3.ตำบลนครปฐม	1	1	-	1
4.ตำบลวังตะกั่ว	6	4	-	1
5.ตำบลธรรมศาลา	-	-	-	-
6.ตำบลบ่อพลับ	4	3	-	2
7.เทศบาลตำบลธรรมศาลา	3	2	-	2
8.ตำบลห้วยจรเข้ม้า	-	1	-	1
9.ตำบลพระประโทน	1	2	-	1
10.ตำบลทัพหลวง	3	3	-	2
รวม	32	27	3	11

- ที่มา : 1. องค์การบริหารส่วนตำบล / เทศบาล ปี พ.ศ. 2548
2. ข้อมูลที่ได้จากการสำรวจ กรมส่งเสริมคุณภาพสิ่งแวดล้อม ปี พ.ศ. 2549

สมบัติห้องสมุดรัฐสภา

ข้อมูลรายตำบล...

อำเภอนครชัยศรี

สำหรับพื้นที่ดำเนินงานอำเภอนครชัยศรี ประกอบด้วย 1 เทศบาล 12 ตำบล มีรายละเอียดดังตาราง

ตารางแสดงข้อมูลพื้นที่ดำเนินงานอำเภอนครชัยศรี จังหวัดนครปฐม

ตำบล/เทศบาล	จำนวนหมู่บ้าน/ชุมชน	พื้นที่ (ไร่)
1.ตำบลแหลมบัว	8	14,016
2.ตำบลศรีมหาโพธิ์	5	9,831
3.ตำบลศรีชะทอง	5	8,886
4.ตำบลสัมปทวน	6	7,149
5.ตำบลท่าพระยา	5	6,849
6.ตำบลพะเนียด	4	3,607
7.ตำบลท่าตำหนัก	5	3,392
8.ตำบลไทยาวาส	2	3,072
9.เทศบาลตำบลนครชัยศรี	7	2,866
10.ตำบลบางแก้ว	6	2,641
11.ตำบลจิวราย	3	2,186
12.ตำบลวัดแค	2	1,779
13.ตำบลนครชัยศรี	2	1,672
รวม	60	67,946

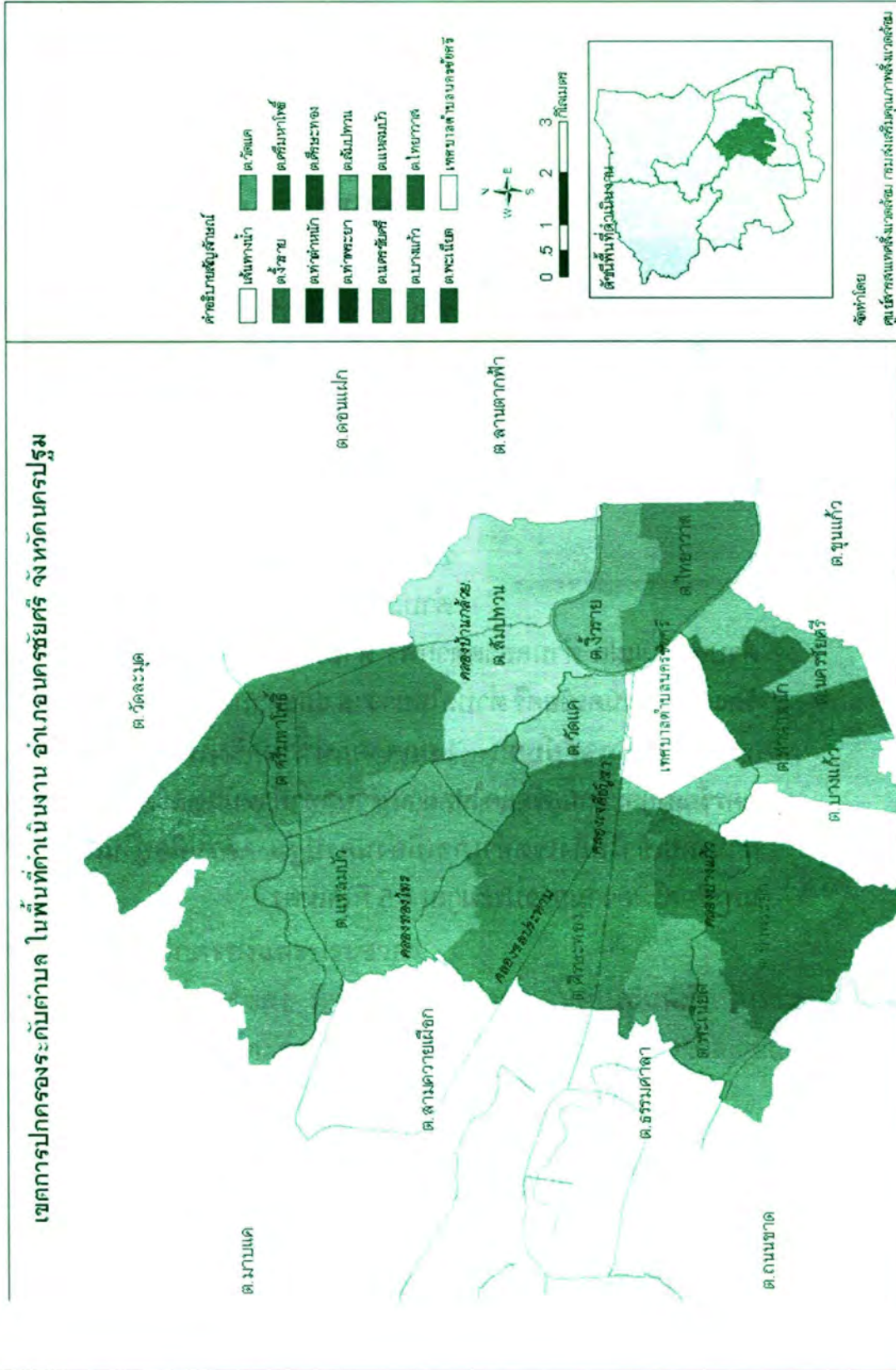
- ที่มา : 1. องค์การบริหารส่วนตำบล / เทศบาล ปี พ.ศ. 2548
2. ข้อมูลที่ได้จากการสำรวจ กรมส่งเสริมคุณภาพสิ่งแวดล้อม ปี พ.ศ. 2549

ข้อมูลทั่วไป

ที่ตั้งและอาณาเขต

ในพื้นที่ดำเนินงานในเขตอำเภอนครชัยศรี ครอบคลุมพื้นที่ประมาณ 1,087,136 ตารางกิโลเมตร โดยเริ่มจากแม่น้ำท่าจีน(นครชัยศรี) เริ่มจากตำบลสัมปทวนสิ้นสุดที่ตำบลนครชัยศรี แนวคลองเจดีย์บูชา แยกจากแม่น้ำท่าจีน ผ่านตำบลวัดแค เทศบาลนครชัยศรีสิ้นสุดที่ตำบลศรีชะทอง แนวคลองบางแก้ว เริ่มจากตำบลบางแก้วสิ้นสุดที่ตำบลพะเนียด และแนวคลองบางพระเริ่มจากตำบลศรีมหาโพธิ์สิ้นสุดที่ตำบลแหลมบัว

แผนที่แสดงขอบเขตการปกครอง ในพื้นที่ดำเนินงานอำเภอนครชัยศรี จังหวัดนครปฐม



ลักษณะภูมิประเทศ



อำเภอนครชัยศรี มีลักษณะพื้นที่โดยทั่วไปเป็นที่ราบลุ่ม ไม่มีป่าและภูเขาเหมาะแก่การเพาะปลูกเป็นอย่างยิ่ง การทำนาปรัง นับว่าได้ผลดีมากเป็นที่นิยมของราษฎรทั่วไป รองลงมาได้แก่ การทำสวนผลไม้และพืชผัก มีลำน้ำที่สำคัญได้แก่แม่น้ำท่าจีน (นครชัยศรี) ส่วนที่อยู่ในท้องที่อำเภอนครชัยศรี มีความยาวประมาณ 25 กิโลเมตร ไหลผ่านตำบลต่างๆ ได้แก่ ตำบลบางแก้วฟ้า ตำบลห้วยพลู ตำบลสำโรง

ตำบลดอนแฝก ตำบลลาดตากฟ้า ตำบลจิ้งจอก ตำบลสัมปทวน ตำบลวัดแค ตำบลนครชัยศรี ตำบลไทยาวาส และตำบลขุนแก้ว รวม 11 ตำบล คลองเจดีย์บูชา แยกจากแม่น้ำท่าจีนบริเวณท้องที่ตำบลนครชัยศรีและตำบลวัดแคไหลผ่าน ตำบลท่าตำหนัก และตำบลศรีษะทอง ผ่านเลยเข้าไปถึงเขตอำเภอเมืองนครปฐม ส่วนที่อยู่ในเขตอำเภอนครชัยศรีมีความยาวประมาณ 6.5 กิโลเมตร

คลองบางแก้ว แยกจากแม่น้ำท่าจีนในเขตท้องที่อำเภอนครชัยศรี ไหลผ่านตำบลบางกระเบา ตำบลท่าตำหนัก ตำบลบางแก้ว ตำบลท่าพระยา และตำบลพะเนียด ผ่านเลยเข้าไปในเขตอำเภอเมืองนครปฐม ส่วนที่อยู่ในเขตอำเภอ นครชัยศรี มีความยาวประมาณ 10 กิโลเมตร

คลองบางพระ แยกจากแม่น้ำท่าจีนในบริเวณตำบลบางแก้วฟ้า ไหลผ่านตำบลบางพระ ตำบลวัดละมุด ตำบลศรีมหาโพธิ์ และตำบลแหลมบัว จรดเขตอำเภอเมืองนครปฐม ส่วนที่อยู่ในเขตอำเภอ นครชัยศรีมีความยาว ประมาณ 12 กิโลเมตร



อาชีพ

ประชากรในพื้นที่อำเภอ นครชัยศรีส่วนใหญ่ประกอบอาชีพ เกษตรกรรม ได้แก่ การเลี้ยงสัตว์ ทำนา ทำสวน รับจ้าง การอุตสาหกรรม การบริการ และการค้าขาย

การปกครองและประชากร

อำเภอ นครชัยศรี มีจำนวนครัวเรือนทั้งหมดในพื้นที่ดำเนินงาน 17,882 ครัวเรือน และจำนวนประชากรทั้งสิ้น 61,225 คน รายละเอียด ดังตาราง

ตารางแสดงข้อมูลจำนวนครัวเรือนและจำนวนประชากรในพื้นที่ดำเนินงานอำเภอนครชัยศรีจังหวัดนครปฐม

ตำบล / เทศบาล	หมู่บ้าน (ชุมชน)	ประชากร (คน)	ครัวเรือน	พื้นที่ (ไร่)	ความหนาแน่นของ ประชากร (คน/ไร่)
1. ตำบลแหลมบัว	8	6,601	1,563	14,016	2.12
2. ตำบลศรีมหาโพธิ์	5	2,803	897	9,831	3.51
3. ตำบลศรีษะทอง	5	6,734	2,124	8,886	1.32
4. ตำบลสัมปทวน	6	3,315	951	7,149	2.16
5. ตำบลท่าพระยา	5	3,473	884	6,849	1.97
6. ตำบลพะเนียด	4	3,635	876	3,607	0.99
7. ตำบลท่าตำหนัก	5	6,050	3,043	3,392	0.56
8. ตำบลไทยवास	2	1,270	298	3,072	2.42
9. เทศบาลตำบลนครชัยศรี	7	7,774	3,549	2,866	0.37
10. ตำบลบางแก้ว	6	3,471	907	2,641	0.76
11. ตำบลจิวราย	3	2,897	821	2,186	0.75
12. ตำบลวัดแค	2	6,601	406	1,779	0.27
13. ตำบลนครชัยศรี	2	6,601	1,563	1,672	0.25
รวม	60	61,225	17,882	67,946	-

ที่มา : 1. ข้อมูลจากเทศบาล และองค์การบริหารส่วนตำบล ปี พ.ศ. 2548
2. ข้อมูลที่ได้จากการสำรวจ กรมส่งเสริมคุณภาพสิ่งแวดล้อม ปี พ.ศ. 2549

ระบบสาธารณูปโภคและโครงสร้างพื้นฐาน

เส้นทางคมนาคม : จะใช้ถนนเพชรเกษมเข้าอำเภอ นครชัยศรี ไปถึงอำเภอสสามพรานอีกสายหนึ่งแยกจากบ้านท้องไทรผ่านบ้านศรีษะทอง บ้านสะพานหกไปบ้านห้วยพลูและไปถึงตัวอำเภอ นครชัยศรีถนนสายเลียบตามริมแม่น้ำนครชัยศรี เข้าสู่อำเภอสสามพรานตรงบ้านท่ายั้ง ไปบรรจบกับถนนนครชัยศรี-ปิ่นเกล้า ขนาดสองทางวิ่ง ผ่านเข้าบ้านหอมเกล็ด และบ้านท่าตลาด บรรจบกับถนนเพชรเกษม

ประปา : มีหน่วยงานรับผิดชอบ คือ การประปาส่วนภูมิภาค การประปาเทศบาล/ตำบล และการประปาหมู่บ้าน แต่ก็มีปัญหาเรื่องน้ำสะอาดสำหรับอุปโภคบริโภคในบางพื้นที่เนื่องจากน้ำในแม่น้ำท่าจีน ซึ่งเป็นแม่น้ำสายหลักไหลผ่านอำเภอนครชัยศรีมีสารพิษ และสิ่งปฏิกูลเจือปนอยู่มาก เช่น ยาฆ่าแมลง มูลสัตว์ จึงไม่สามารถนำมาใช้ในการบริโภคได้

จากการสำรวจ ของกรมส่งเสริมคุณภาพสิ่งแวดล้อม ปี พ.ศ. 2549 ในแต่ละตำบล / เทศบาล มีจำนวนประปา รายละเอียดดังตาราง

ตารางแสดงข้อมูลประปาหมู่บ้าน ในพื้นที่ดำเนินงานอำเภอนครชัยศรี จังหวัดนครปฐม

ตำบล / เทศบาล	ประปาหมู่บ้าน(แห่ง)	ประเภท
1. ตำบลแหลมบัว	30	ประปาหมู่บ้าน
2. ตำบลศรีมหาโพธิ์	16	ประปาหมู่บ้าน
3. ตำบลศรีษะทอง	35	ประปาหมู่บ้าน
4. ตำบลสัมปทวน	7	ประปาหมู่บ้าน
5. ตำบลท่าพระยา	23	ประปาหมู่บ้าน
6. ตำบลพะเนียด	3	ประปาหมู่บ้าน
7. ตำบลท่าตำหนัก	17	ประปาหมู่บ้าน
8. ตำบลไทยาวาส	9	ประปาหมู่บ้าน
9. เทศบาลตำบลนครชัยศรี	-	ประปาส่วนภูมิภาค
10. ตำบลบางแก้ว	17	ประปาหมู่บ้าน
11. ตำบลจิวราย	9	ประปาหมู่บ้าน
12. ตำบลวัดแค	6	ประปาหมู่บ้าน
13. ตำบลนครชัยศรี	10	ประปาหมู่บ้าน
รวม	182	-

- ที่มา : 1. ข้อมูลจากเทศบาล และองค์การบริหารส่วนตำบล ปี พ.ศ. 2548
2. ข้อมูลที่ได้จากการสำรวจ กรมส่งเสริมคุณภาพสิ่งแวดล้อม ปี พ.ศ. 2549

ไฟฟ้า : ในเขตอำเภอนครชัยศรี ได้รับพลังงานไฟฟ้าจาก การไฟฟ้าส่วนภูมิภาค สามารถให้บริการแก่ประชาชนครบทุกหมู่บ้าน

การสื่อสาร : มีโทรศัพท์สาธารณะภายในตำบล/เทศบาล ส่วนโทรศัพท์พื้นฐานตามบ้าน มีการติดตั้งกัน จำนวนไม่มากนัก โดยปัจจุบันประชากรส่วนใหญ่ ใช้โทรศัพท์เคลื่อนที่ในการติดต่อสื่อสาร เนื่องจากความสะดวกและรวดเร็ว



สถานที่สำคัญ



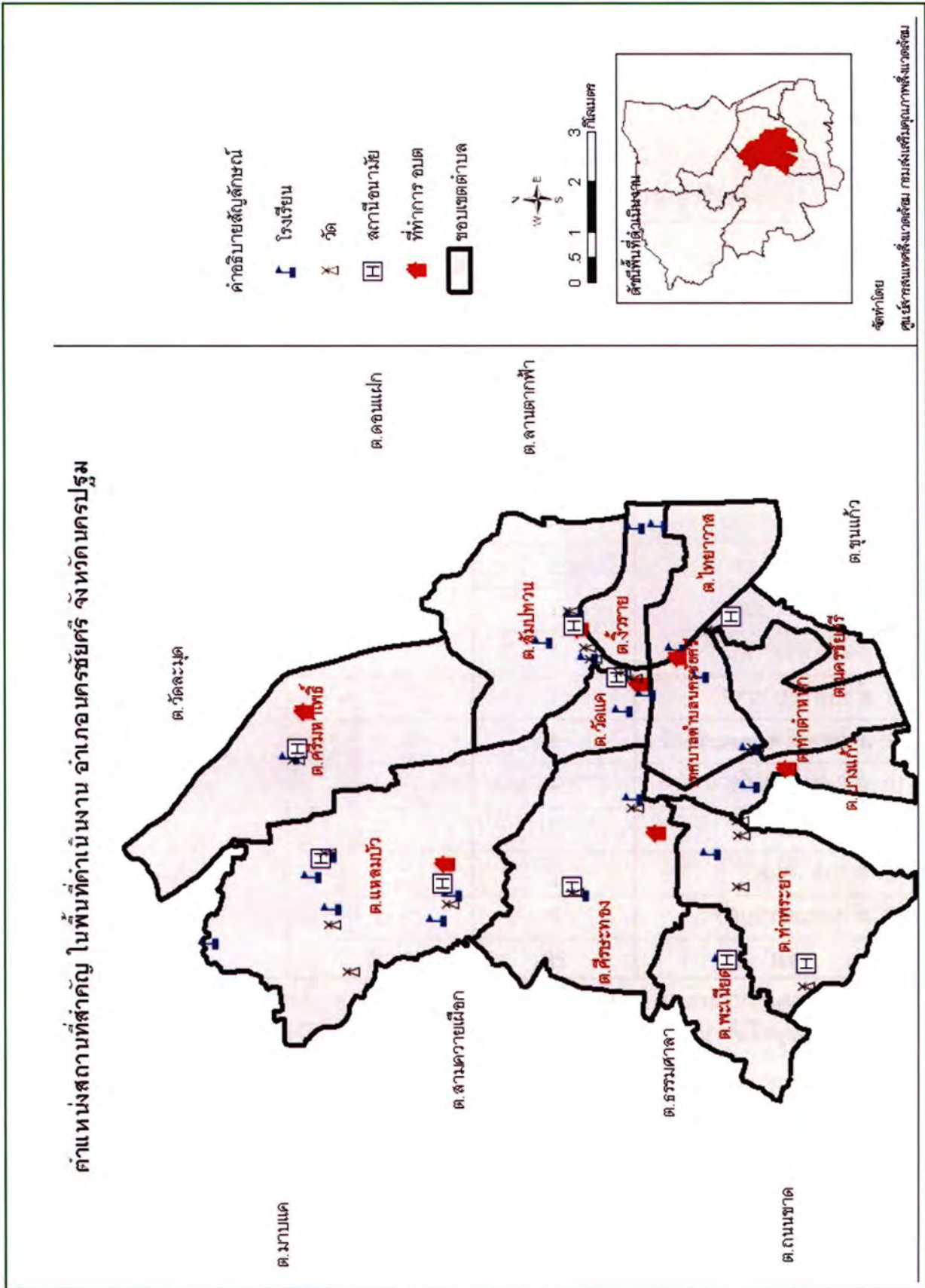
ในพื้นที่ดำเนินงาน อำเภอ นครชัยศรี มีสถาบันการศึกษา และองค์กรศาสนา สถาบันการศึกษา โรงพยาบาลและสถานีนอนามัยประจำตำบล รายละเอียดดังตาราง

ตารางแสดงข้อมูลสถานที่สำคัญ ในพื้นที่ดำเนินงานอำเภอนครชัยศรี จังหวัดนครปฐม

ตำบล / เทศบาล	สถาบันศาสนา (แห่ง)	สถาบันการศึกษา (แห่ง)	การสาธารณสุข	
			โรงพยาบาล (แห่ง)	สถานีอนามัย (แห่ง)
1. ตำบลแหลมบัว	4	5	-	2
2. ตำบลศรีมหาโพธิ์	1	2	-	1
3. ตำบลศรีชะทอง	2	2	-	2
4. ตำบลสัมปทวน	4	3	-	1
5. ตำบลท่าพระยา	3	3	-	1
6. ตำบลพะเนียด	1	1	-	1
7. ตำบลท่าตำหนัก	1	1	-	1
8. ตำบลไทยवास	1	2	-	1
9. เทศบาลตำบลนครชัยศรี	1	2	-	-
10. ตำบลบางแก้ว	4	1	-	1
11. ตำบลจิวราย	2	3	-	1
12. ตำบลวัดแค	2	3	-	1
13. ตำบลนครชัยศรี	2	2	-	1
รวม	28	30	-	14

- ที่มา : 1. ข้อมูลจากเทศบาล และองค์การบริหารส่วนตำบล ปี พ.ศ. 2548
 2. ข้อมูลที่ได้จากการสำรวจ กรมส่งเสริมคุณภาพสิ่งแวดล้อม ปี พ.ศ. 2549

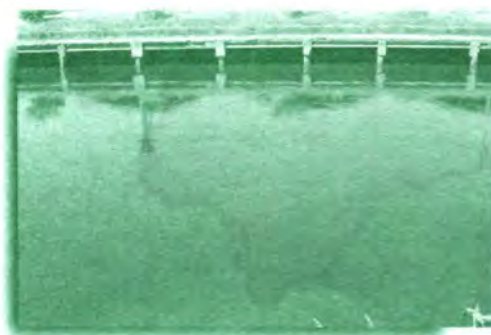
แผนที่แสดงตำแหน่งสถานที่สำคัญ ในพื้นที่ดำเนินงานอำเภอนครชัยศรี จังหวัดนครปฐม



**สถานการณ์และประเด็นปัญหา
ทรัพยากรธรรมชาติและสิ่งแวดล้อม
ในพื้นที่ดำเนินงาน
อำเภอเมืองนครปฐมและอำเภอนครชัยศรี**

สถานการณ์และประเด็นปัญหาทรัพยากรธรรมชาติและสิ่งแวดล้อม ในพื้นที่ดำเนินงานอำเภอเมืองนครปฐม และอำเภอนครชัยศรี

ปัจจุบันทรัพยากรธรรมชาติและสิ่งแวดล้อมในเขตอำเภอเมืองนครปฐม และอำเภอนครชัยศรี กำลังเผชิญกับปัญหาความเสื่อมโทรมอันเนื่องมาจากวิถีการดำเนินชีวิตของคนในพื้นที่ ทั้งปัญหาดินเสื่อมสภาพจากการทำกิจกรรม ปัญหามลพิษในแหล่งน้ำจากชุมชนโรงงานอุตสาหกรรม เกษตรกรรมและปศุสัตว์ ปัญหาขยะมูลฝอยที่มีปริมาณมากจนจัดเก็บไม่หมด เกิดเป็นขยะตกค้าง สิ่งเหล่านี้ล้วนเป็นปัญหาที่เกิดจากการใช้ทรัพยากรธรรมชาติและสิ่งแวดล้อมที่ไม่สมดุลนั่นเอง



ทรัพยากรดินและการใช้ที่ดิน

ทรัพยากรดิน

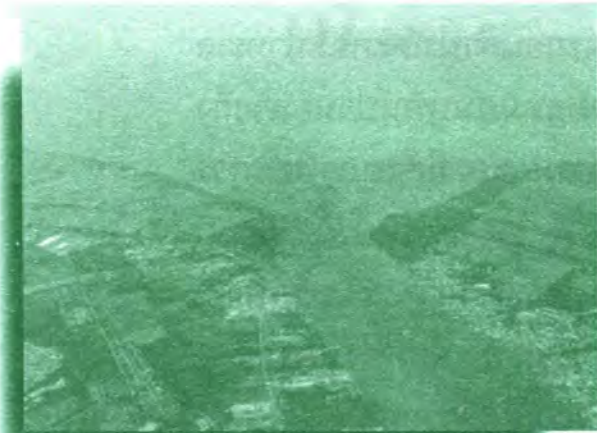
ทรัพยากรดินในพื้นที่ดำเนินงานอำเภอเมืองนครปฐม และ อำเภอนครชัยศรี เป็นดินที่เกิดจากการทับถมของตะกอนในระดับ และ อายุต่างๆ กัน โดยเกิดขึ้นจากอิทธิพลของตะกอนลำนํ้า ตะกอนนํ้าทะเล และตะกอนนํ้ากร่อย ดินส่วนใหญ่มีความอุดมสมบูรณ์ปานกลางถึง ค่อนข้างสูง มีความเหมาะสมต่อการกสิกรรม และมีศักยภาพต่อการ เพาะปลูกพืชไร่ ไม้ผล และไม่ยืนต้น

ปัญหาทรัพยากรดิน

1. ดินบางพื้นที่เกิดจากตะกอนของนํ้าทะเล และนํ้ากร่อยจึงทำให้ บางแห่งมีปัญหาเรื่องดินเปรี้ยว ซึ่งจะมีสารจาโรไซด์ เป็นองค์ประกอบ และจะถูกปลดปล่อยออกมาตลอดเวลาทำให้ดินมีสภาพเป็นกรด พื้นที่ ที่เป็นดินเปรี้ยวส่วนใหญ่พบได้บริเวณอำเภอบางเลน และบริเวณตอนใต้ ของอำเภอเมืองปัญหาดินเปรี้ยวมักก่อให้เกิดผลเสียหายต่อการเพาะปลูก ทว่าปัญหานี้สามารถแก้ไขได้โดยการใส่ปูนขาว เพื่อลดความรุนแรง และ ความเสียหายที่จะเกิดขึ้นต่อพืชที่เพาะปลูกได้

2. ลักษณะพื้นที่ที่เป็นดอนทางด้านตะวันตก และลาดเทลงมา ยังด้านตะวันออกซึ่งเป็นที่ราบลุ่ม และต่ำ อาจทำให้เกิดสภาวะนํ้าแข็ง นานและสูง ทำให้มีผลต่อเนื่องมายังการทำนาปลูกข้าวของประชาชนได้

แหล่งกำเนิดมลพิษ



มลพิษทางน้ำ

ในด้านปัญหามลพิษทางน้ำ พบว่า แนวคลองเจดีย์บูชาอยู่ในสภาพ ที่เสื่อมโทรม ทั้งนี้เนื่องจากการระบายน้ำเสียจากแหล่งต่างๆ ได้แก่ แหล่งชุมชน (อาคารบ้านเรือน ตลาดสด โรงแรม สถานที่ราชการ อาคารสำนักงาน ร้านอาหาร และภัตตาคาร) โรงงานอุตสาหกรรม (โรงงานฟอกย้อม อาหาร กระดาษ น้ำตาล และเคมีภัณฑ์อื่นๆ) และการเกษตร (ฟาร์มสุกร ฟาร์มเป็ด บ่อเพาะเลี้ยงสัตว์น้ำ และการเพาะปลูก ต่างๆ) สัดส่วนของน้ำเสียจากแหล่งต่างๆนั้นจะแตกต่างกันออกไปทั้งสภาวะปกติและสภาวะวิกฤต





ทั้งนี้สถานการณ์
ปัจจุบัน ปัญหาคุณภาพน้ำ
ในแนวคลองเจดีย์บูชาและ
คลองสาขาย่อยอยู่ในสภาพ
เสื่อมโทรมและค่อนข้างวิกฤต

และส่งผลกระทบต่อชีวิตความเป็นอยู่ของประชาชน ซึ่งการสำรวจแหล่ง
กำเนิดน้ำเสียที่สำคัญในพื้นที่แนวคลองเจดีย์บูชาพบว่า โรงงานอุตสาหกรรม
ชุมชนริมน้ำ และการเกษตร จัดเป็นแหล่งน้ำเสียที่สำคัญโดยเฉพาะอย่างยิ่ง
มีการเลี้ยงสุกรเป็นจำนวนมาก นอกจากนี้ยังพบว่ามี การเพาะเลี้ยงสัตว์น้ำ
การปลูกผักกระเฉด ผักบุ้งริมคลองที่มีการใช้สารเคมี และยาฆ่าแมลง
ค่อนข้างสูง

ทั้งนี้ค่าเฉลี่ยปริมาณออกซิเจนละลายน้ำ
ของคลองเจดีย์บูชา และคลองสาขาย่อย พบว่า
บางจุดที่ตรวจวัดมีค่าต่ำกว่าเกณฑ์ที่กำหนด
ซึ่งจัดอยู่ในคุณภาพแหล่งน้ำผิวดินประเภทที่ 5
หมายถึง แหล่งน้ำที่ได้รับน้ำทิ้งจากกิจกรรม
บางประเภท และสามารถใช้ประโยชน์เพื่อการ
คมนาคม ซึ่งเป็นประเภทแหล่งน้ำที่มีคุณภาพ
น้ำต่ำ แต่อย่างไรก็ตามแม้ว่าค่าเฉลี่ยปริมาณ
ออกซิเจนละลายน้ำจะมีค่าต่ำกว่าเกณฑ์
มาตรฐาน ที่กำหนด แต่ก็มีแนวโน้มที่ดีขึ้น



แหล่งกำเนิดน้ำเสีย

แหล่งกำเนิดน้ำเสียที่สำคัญที่อาจส่งผลทำให้แหล่งน้ำธรรมชาติคือคลองเจดีย์บูชา และคูคลองสาขาเสื่อมโทรมลงได้แก่ ชุมชน อุตสาหกรรม และเกษตรกรรม ซึ่งปัจจุบันยังมีการขยายตัวอย่างต่อเนื่อง นอกจากนี้การจัดการน้ำเสียที่ผ่านมาก็ยังคงไม่ครอบคลุมจำนวนแหล่งกำเนิดมลพิษทั้งหมด มีรายละเอียดดังนี้

1. น้ำเสียจากชุมชน

ปริมาณน้ำเสียและความสกปรกของน้ำเสียที่เกิดจากชุมชนต่างๆ ของพื้นที่ดำเนินงาน อำเภอเมืองนครปฐม และอำเภอนครชัยศรี เพิ่มมากขึ้นจากที่ผ่านมาเนื่องจากการขยายตัวของชุมชนและการเพิ่มขึ้นของประชากรในแต่ละชุมชน ในขณะที่การดำเนินงานเพื่อลดความสกปรกของน้ำเสียที่เกิดจากชุมชน โดยเฉพาะชุมชนขนาดใหญ่ ด้วยการก่อสร้างระบบบำบัดน้ำเสียรวมของชุมชนหยุดลงชั่วคราวด้วยข้อจำกัดของงบประมาณ ทำให้ยังคงมีการระบายน้ำเสียจากชุมชนที่ยังไม่ผ่านการบำบัดลงสู่แหล่งน้ำและพื้นที่สาธารณะอื่นๆ และมีปริมาณน้ำเสียมากขึ้นกว่าเดิม





ตาราง : ปริมาณน้ำเสียในเขตเทศบาลของพื้นที่ดำเนินงาน อำเภอเมืองนครปฐม

เทศบาล	ปริมาณน้ำเสีย		ระบบบำบัดน้ำเสีย	แหล่งรองรับน้ำเสีย
	ลูกบาศก์เมตรต่อวัน	กิโลกรัมต่อวัน		
ทต.นครปฐม	18,490	3,698	Aerated Lagoon (5.28 ตร.กม.) พื้นที่ที่เหลือปล่อยลง สู่แหล่งน้ำธรรมชาติ	คลองเจดีย์บูชา
ทต.ธรรมศาลา	1,350	270	ไม่มี	ทางระบายน้ำ
ทต.นครชัยศรี	1,668	334	ไม่มี	แม่น้ำท่าจีน/ คลองบางแก้ว
รวม	21,508	4,302	-	-

ที่มา : สำนักงานทรัพยากรธรรมชาติและสิ่งแวดล้อมจังหวัดนครปฐม , 2548

2. น้ำเสียอุตสาหกรรม

การประกอบกิจการโรงงานบางประเภทจะก่อให้เกิดน้ำเสีย และโรงงานมีการระบายน้ำทิ้งลงสู่แหล่งน้ำโดยตรง ซึ่งปริมาณและลักษณะน้ำทิ้งของโรงงานแต่ละประเภทจะมีความแตกต่างกันตามชนิดของผลผลิต และเครื่องจักรกลที่ใช้ ซึ่งกรมควบคุมมลพิษ และกรมโรงงานได้จำแนกอุตสาหกรรมที่ก่อให้เกิดมลพิษทางน้ำรุนแรงในระดับปานกลาง จนถึงระดับมากไว้จำนวน 38 ประเภท เช่น อุตสาหกรรมฆ่าสัตว์และผลิตอาหารสัตว์ อุตสาหกรรมการผลิตนม อุตสาหกรรมผลิตอาหารสัตว์ อุตสาหกรรมสกัดน้ำมันพืช หรือสัตว์ และอุตสาหกรรมอาหาร เป็นต้น ซึ่งโรงงานที่ปล่อยน้ำทิ้งลงสู่คลองสาธารณะนั้นจะต้องมีระบบบำบัดน้ำเสีย และควบคุมให้สามารถบำบัดน้ำทิ้งจนได้คุณภาพน้ำทิ้งอยู่ในเกณฑ์มาตรฐาน คุณภาพน้ำทิ้งที่ยินยอมให้ระบายออกนอกโรงงานได้



ข้อมูลจากการสำรวจของกรมส่งเสริมคุณภาพสิ่งแวดล้อม ปี พ.ศ.2549 ปรากฏว่าในพื้นที่ดำเนินการอำเภอเมืองนครปฐม มีจำนวนโรงงาน 68 โรง และอำเภอนครชัยศรี 59 โรง ซึ่งส่วนใหญ่จะเป็น อุตสาหกรรมหมวดอาหาร พลาสติก และสิ่งทอ ตามลำดับ รายละเอียดตามตาราง

ตารางแสดง จำนวนโรงงานอุตสาหกรรมในพื้นที่ดำเนินงานอำเภอเมืองนครปฐม แยกตำบล/เทศบาล

พื้นที่ดำเนินงาน	จำนวน (โรงงาน)
อำเภอเมืองนครปฐม	
1. เทศบาลนครนครปฐม	-
2. ตำบลสามควายเผือก	11
3. ตำบลนครปฐม	6
4. ตำบลวังตะกั่ว	13
5. ตำบลธรรมศาลา	4
6. ตำบลบ่อพลับ	-
7. เทศบาลตำบลธรรมศาลา	2
8. ตำบลห้วยจรเข้ม้า	11
9. ตำบลพระประโทน	3
10. ตำบลทัพหลวง	18
รวม	68

ตารางแสดง จำนวนโรงงานอุตสาหกรรมในพื้นที่ดำเนินงานอำเภอนครชัยศรีแยกตำบล/เทศบาล

พื้นที่ดำเนินงาน	จำนวน (โรงงาน)
อำเภอนครชัยศรี	
1. ตำบลแหลมบัว	4
2. ตำบลศรีมหาโพธิ์	2
3. ตำบลศรีระทอง	17
4. ตำบลสัมปทวน	6
5. ตำบลท่าพระยา	12
6. ตำบลพะเนียด	1
7. ตำบลท่าตำหนัก	2
8. ตำบลไทยาวาส	2
9. เทศบาลตำบลนครชัยศรี	3
10. ตำบลบางแก้ว	6
11. ตำบลจิวราย	4
12. ตำบลวัดแค	2
13. ตำบลนครชัยศรี	2
รวม	63

- ที่มา : 1. ข้อมูลจากเทศบาล และองค์การบริหารส่วนตำบล ปี พ.ศ. 2548
 2. ข้อมูลที่ได้จากการสำรวจ กรมส่งเสริมคุณภาพสิ่งแวดล้อม ปี พ.ศ. 2549

3. น้ำเสียจากเกษตรกรรม

แหล่งกำเนิดน้ำเสียที่สำคัญจากภาคการเกษตร มีทั้งแหล่งกำเนิดประเภทฟาร์มปศุสัตว์ (โดยเฉพาะฟาร์มสุกร ซึ่งกำเนิดน้ำเสียที่มีความสกปรกสูงมาก) การเพาะเลี้ยงสัตว์น้ำ เช่น กุ้งขาว กุ้งก้ามกราม เป็นต้น และแหล่งกำเนิดประเภทพื้นที่เพาะปลูก



โดยเฉพาะนาข้าวซึ่งมักจะมีการกักน้ำในระหว่างที่ต้นข้าวแตกกอและจะระบายออกในช่วงที่ต้นข้าว ออกรวง ซึ่งหากมีปริมาณน้ำฝนมากในช่วงนี้จำเป็นต้องรีบระบายน้ำทิ้งทันที ถึงแม้ว่าปริมาณน้ำที่ถูกระบายออกต่อพื้นที่ 1 ไร่ จะมีปริมาณไม่มากแต่เมื่อรวมกับพื้นที่ปลูกข้าวจำนวนมากๆ ซึ่งมักจะระบายน้ำออกไปช่วง

เวลาเดียวกันจะกลายเป็นน้ำเสียปริมาณมาก อีกทั้งน้ำเสียที่ถูกระบายออกนี้มักจะมีการสะสมของสารกำจัดศัตรูพืช ที่เกษตรกรใช้ในพื้นดินด้วย ทำให้น้ำเสียเหล่านี้ก่อให้เกิดผลกระทบอย่างรุนแรงต่อสิ่งมีชีวิตต่างๆ ในแหล่งน้ำที่ต้องการรองรับน้ำเสียเหล่านี้

ปัจจุบันจังหวัดนครปฐม มีการเพาะเลี้ยงสัตว์น้ำ ประเภทกุ้งขาว กุ้งก้ามกราม และกุ้งอื่นๆ จำนวน 4,052 ราย พื้นที่ 73,504 ไร่ (สำนักงานประมงจังหวัดนครปฐม, 2548) สำหรับฟาร์มสุกร จังหวัดนครปฐม มีการเลี้ยงสุกรมากเป็นลำดับที่สองของประเทศ โดยการเลี้ยงสุกรจำเป็นต้องใช้น้ำประมาณ 10-

20 ลิตร/ตัว/วัน และจากการศึกษาพบว่า การเลี้ยงสุกรแบบมีการจัดเก็บมูลสุกร น้ำเสียที่เกิดขึ้นจะมีความสกปรกในรูปบีโอดี ประมาณ 1,500-3,000 มก./ล. แต่หากไม่มีการจัดเก็บมูลสุกรน้ำเสียจะมีค่า



ความสกปรกในรูปบีโอดีประมาณ 7,000 มก./ล. ทั้งนี้จังหวัดนครปฐม มีจำนวนสุกร 730,982 ตัว (ลำดับที่ 2 ที่มีประชากรสุกรสูงสุดของประเทศ รองจากจังหวัดราชบุรี) จำนวนฟาร์มสุกร 1,282 ฟาร์ม ส่วนใหญ่เป็นฟาร์มสุกรขนาดเล็ก และขนาดกลาง (สำนักงานปศุสัตว์จังหวัดนครปฐม, /2548)

จากการสำรวจข้อมูลฟาร์ม ในพื้นที่ดำเนินงานอำเภอเมืองนครปฐม ของกรมส่งเสริม
คุณภาพสิ่งแวดล้อม ปี พ.ศ. /2549 ดังตาราง

อำเภอ	จำนวน (ฟาร์ม)	โรงฆ่าสัตว์ (แห่ง)
อำเภอเมืองนครปฐม		
1. เทศบาลนครนครปฐม	22	6
2. ตำบลสามควายเผือก	48	-
3. ตำบลนครปฐม	12	13
4. ตำบลวังตะกู	18	2
5. ตำบลธรรมศาลา	27	-
6. ตำบลบ่อพลับ	22	6
7. เทศบาลตำบลธรรมศาลา	16	2
8. ตำบลห้วยจรเข้ม	6	-
9. ตำบลพระประโทน	14	-
10.ตำบลทัพหลวง	-	-
รวม	185	29

จากการสำรวจข้อมูลฟาร์ม ในพื้นที่ดำเนินงานอำเภอนครชัยศรี ของกรมส่งเสริมคุณภาพ
สิ่งแวดล้อม ปี พ.ศ. /2549 ดังตาราง

อำเภอ	จำนวน (ฟาร์ม)	โรงฆ่าสัตว์ (แห่ง)
อำเภอนครชัยศรี		
1. ตำบลแหลมบัว	10	4
2. ตำบลศรีมหาโพธิ์	5	-
3. ตำบลศรีษะทอง	2	-
4. ตำบลสัมปทวน	16	-
5. ตำบลท่าพระยา	1	-
6. ตำบลพะเนียด	1	-
7. ตำบลท่าตำหนัก	1	-
8. ตำบลไทยาวาส	-	-
9. เทศบาลตำบลนครชัยศรี	-	-
10. ตำบลบางแก้ว	15	-
11. ตำบลจิวราย	-	-
12. ตำบลวัดแค	-	-
13. ตำบลนครชัยศรี	-	-
รวม	51	4

ที่มา : 1. ข้อมูลจากองค์การบริหารส่วนตำบล/เทศบาล ปี พ.ศ. 2548

2. ข้อมูลที่ได้จากการสำรวจ กรมส่งเสริมคุณภาพสิ่งแวดล้อม ปี พ.ศ. 2549

4. มลพิษจากขยะมูลฝอย

ขยะมูลฝอย คือ ของเหลือทิ้งจากการใช้สอยของมนุษย์ ในปัจจุบันได้กลายเป็นปัญหาที่สำคัญในชุมชนทุกแห่ง เนื่องจากการมี ปริมาณขยะมูลฝอยเกิดขึ้นต่อวันมากกว่าความสามารถในการเก็บ



รวบรวมไปกำจัด รวมทั้งยังขาด วิธีการกำจัดที่ถูกต้องลักษณะ ซึ่ง นอกจากจะทำให้ชุมชนขาด ความสะอาด และความเป็น ระเบียบเรียบร้อยแล้วยังทำให้ เกิดปัญหาสิ่งแวดล้อมอื่นๆ ตามมา เช่น การปนเปื้อนต่อ แหล่งน้ำ การเป็นแหล่งเพาะ พันธ์และแพร่กระจายของเชื้อ

โรค ตลอดจนก่อให้เกิดปัญหาต่อสุขภาพของประชาชนด้วย



แหล่งกำเนิดขยะมูลฝอยชุมชน

พริมาณขยะมูลฝอยที่คาดว่าจะเกิดขึ้นทั้งหมดของจังหวัด นครปฐมมีประมาณ 620 ตันต่อวัน เป็นขยะมูลฝอยจากชุมชนระดับ เทศบาล เท่ากับ 282.6 ตัน/วัน ในขณะที่ความสามารถในการเก็บรวบรวม ขยะมูลฝอยทั้งหมดเหล่านี้ไปกำจัด คาดว่าไม่เกิน 360 ตันต่อวัน หรือ คิดเป็นร้อยละ 42 ของปริมาณขยะมูลฝอยที่เกิดขึ้น ทั้งหมด จึงมีขยะ มูลฝอยตกค้างอีกมากกว่าวันละ 260 ตัน

ขณะเดียวกันขยะมูลฝอย ที่เก็บรวบรวมนำออกไปจากชุมชน เพื่อทำการกำจัดนั้น ก็ยังใช้วิธีการ กำจัดที่ไม่เหมาะสมทำให้เกิด ปัญหาต่อสิ่งแวดล้อมอื่นๆ ตามมา เช่น ใช้วิธีเทกองกลางแจ้งแล้วเผา เป็นครั้งคราว หรือบางแห่งใช้วิธีเทกองหรือเทลงหลุมซึ่งไม่ได้ป้องกัน ผลกระทบต่อน้ำใต้ดินและกลิ่นเหม็น ตลอดจนการแพร่กระจายของ แมลงพาหะนำโรค



ขยะมูลฝอยในเขตเมืองหรือเทศบาลฯ ของจังหวัดนครปฐม ที่เกิดขึ้น ประมาณ 282.6 ตัน/วัน จะถูกเก็บรวบรวมไปกำจัดแบบถูกหลักสุขาภิบาล ที่มีอยู่เพียง 1 แห่ง คือ เทศบาลนครนครปฐม ซึ่งปัจจุบันใช้กำจัด ขยะมูลฝอยของเทศบาลนครฯ เทศบาลตำบลธรรมศาลา และเทศบาล ตำบลศาลายา รวมปริมาณขยะมูลฝอยที่กำจัดได้ 171.8 ตัน/วัน ส่วนที่เหลือ ยังคงใช้วิธีการกำจัดที่ไม่ถูกต้อง เช่น การเทกองบนพื้น การเผากลางแจ้ง การฝังกลบแบบไม่ถูกหลักสุขาภิบาล เป็นต้น การประเมินปริมาณ ขยะมูลฝอยระดับเทศบาลฯ ที่คาดว่าจะเกิดขึ้นในปัจจุบันของแต่ละชุมชน และ ระบบกำจัดขยะมูลฝอยที่ใช้งานในปัจจุบัน (ดูรายละเอียดจากตาราง)

ตารางแสดง การจัดการขยะมูลฝอยในเขตเทศบาลพื้นที่ดำเนินงานอำเภอเมืองนครปฐม และอำเภอนครชัยศรี จังหวัดนครปฐม

จังหวัดนครปฐม	ปริมาณขยะ (ตัน/วัน)	ปริมาณขยะตกค้าง (ตัน/วัน)	วิธีการกำจัด
เทศบาลนครนครปฐม	150	0	ฝังกลบแบบถูกหลัก สุขาภิบาล พื้นที่ 176 ไร่
เทศบาลตำบลธรรมศาลา	7	0	ใช้ร่วมกับเทศบาล นครนครปฐม
เทศบาลตำบลนครชัยศรี	20	0	กองบนพื้น และฝังกลบ พื้นที่ 8.5 ไร่

ที่มา : สำนักงานสิ่งแวดล้อมภาคที่ 5, 2549

ขยะมูลฝอยที่เกิดขึ้นนอกเขตเมืองหรือเทศบาลฯ ของจังหวัด นครปฐม คาดว่าจะมีปริมาณ 337 ตัน/วัน องค์การบริหารส่วนตำบล จะเป็นผู้รับผิดชอบเก็บรวบรวมไปกำจัด ซึ่งไม่มีสถานที่กำจัด ขยะมูลฝอยแบบถูกหลักสุขาภิบาล บางแห่งกำจัดโดยการเทกอง เผา หรือฝังกลบแบบไม่ถูกวิธี แต่ปัจจุบันองค์การบริหารส่วนตำบล ที่มีขนาดชุมชนจำนวนมากมักใช้วิธีการกำจัดขยะมูลฝอยแบบการจ้าง เอกชนรับไปกำจัด



คณะผู้จัดทำ

คณะที่ปรึกษา

นางมณฑิพย์ ศรีรัตนาทามุขานอน
นางพรทิพย์ มั่นเจริญ
นายจตุพร มุรธาวัฒน์

อธิบดีกรมส่งเสริมคุณภาพสิ่งแวดล้อม
รองอธิบดีกรมส่งเสริมคุณภาพสิ่งแวดล้อม
รองอธิบดีกรมส่งเสริมคุณภาพสิ่งแวดล้อม

บรรณาธิการ

นางมาลี นุตะเจริญ

ผู้อำนวยการศูนย์สารสนเทศสิ่งแวดล้อม

ผู้ช่วยบรรณาธิการ

นายอุดม มุสิกวัตร
นางธีรนาฏ นรังพีช
นางประติมาษฐ์ ทองศรีสัน

นักวิชาการสิ่งแวดล้อม อว.
นักวิชาการสิ่งแวดล้อม
นักวิชาการสิ่งแวดล้อม

คณะผู้ร่วมจัดทำ

นางพจนารท จันทน์
นางสาวกาญจนา จุมจนะ
นางสาวสุกัลกานันท์ จันทรสมบัติ
นางสาวเม้งมสุข มริดี
นายชัยบุษย ทุทชสัง
นางนวิธ สันนเมือง

นักวิชาการสิ่งแวดล้อม
นักวิชาการสิ่งแวดล้อม
นักวิชาการสิ่งแวดล้อม
เจ้าหน้าที่ระบบงานคอมพิวเตอร์
นักวิชาการสิ่งแวดล้อม
นักวิชาการสิ่งแวดล้อม

คณะผู้จัดทำ

คณะผู้ร่วมงานและอนุเคราะห์ข้อมูล

สำนักงานสิ่งแวดล้อมภาคที่ 5 จังหวัดนครปฐม
สำนักงานทรัพยากรธรรมชาติและสิ่งแวดล้อม จังหวัดนครปฐม

อำเภอเมืองนครปฐม

เทศบาลนครนครปฐม

เทศบาลตำบลดงขี้เหล็ก

องค์การบริหารส่วนตำบลดงขี้เหล็ก

องค์การบริหารส่วนตำบลดงขี้เหล็ก

องค์การบริหารส่วนตำบลดงขี้เหล็ก

องค์การบริหารส่วนตำบลดงขี้เหล็ก

องค์การบริหารส่วนตำบลดงขี้เหล็ก

องค์การบริหารส่วนตำบลดงขี้เหล็ก

องค์การบริหารส่วนตำบลดงขี้เหล็ก

องค์การบริหารส่วนตำบลดงขี้เหล็ก

อำเภอนครชัยศรี

เทศบาลตำบลดงขี้เหล็ก

องค์การบริหารส่วนตำบลดงขี้เหล็ก

องค์การบริหารส่วนตำบลดงขี้เหล็ก

องค์การบริหารส่วนตำบลดงขี้เหล็ก

องค์การบริหารส่วนตำบลดงขี้เหล็ก

องค์การบริหารส่วนตำบลดงขี้เหล็ก

องค์การบริหารส่วนตำบลดงขี้เหล็ก

องค์การบริหารส่วนตำบลดงขี้เหล็ก

องค์การบริหารส่วนตำบลดงขี้เหล็ก

องค์การบริหารส่วนตำบลดงขี้เหล็ก

องค์การบริหารส่วนตำบลดงขี้เหล็ก

องค์การบริหารส่วนตำบลดงขี้เหล็ก

องค์การบริหารส่วนตำบลดงขี้เหล็ก



๗๖
หมอกคลุมหมอง
,
...ที่จังหวัดนครปฐม

หมอกคลุมเมือง ...กำลังกัดกร่อนธรรมชาตินะ



คำนำ

กรมส่งเสริมคุณภาพสิ่งแวดล้อมได้จัดทำระบบสารสนเทศภูมิศาสตร์ของแหล่งกำเนิดมลพิษระดับชุมชนขึ้น เพื่อใช้เป็นข้อมูลแหล่งกำเนิดมลพิษทางที่ได้ชื่อหนังสือ "หมอกคลุมเมือง" (สื่อให้เห็นสภาพของเมืองที่เต็มไปด้วยมลพิษอันเกิดขึ้นจากภาวะวิกฤติของสิ่งแวดล้อมปกคลุมไปทั่วเมือง) ที่มีความถูกต้องเป็นปัจจุบัน อันเป็นหนทางหนึ่งที่จะนำไปสู่ การแก้ไขปัญหาได้อย่างมีประสิทธิภาพ

ข้อมูลและแนวคิดต่างๆของการจัดทำระบบสารสนเทศภูมิศาสตร์ของแหล่งกำเนิดมลพิษระดับชุมชนที่ปรากฏในหนังสือเล่มนี้ มีความถูกต้อง ชัดเจน สอดคล้องกับสถานการณ์ในปัจจุบัน ซึ่งนับเป็นเอกสารวิชาการที่มีคุณค่าและเป็นประโยชน์ต่อการทำงานของฝ่ายบริหาร เพื่อใช้ประกอบการตัดสินใจในการวางกรอบนโยบายด้านการจัดการสิ่งแวดล้อม ส่วนฝ่ายปฏิบัติการ ได้เห็นความเชื่อมโยงของสภาพปัญหาที่เกิดขึ้นและใช้ระบบฐานข้อมูลดังกล่าวในการติดตามตรวจสอบผลการปฏิบัติงานได้อย่างเป็นรูปธรรม

ในขณะที่ชุมชนได้ใช้ประโยชน์ในการจัดทำเป็นบัญชีทรัพยากรธรรมชาติและสิ่งแวดล้อมในพื้นที่ของตน และสามารถนำมาใช้เป็นเครื่องมือในการบริหารจัดการเศรษฐกิจสังคม สิ่งแวดล้อมได้อย่างเป็นรูปธรรม และมีประสิทธิภาพยิ่งขึ้น

หวังเป็นอย่างยิ่งว่า หนังสือเล่มนี้คงจะทำให้ผู้อ่านได้รับประโยชน์ ความรู้ และตระหนักถึงภัยต่างๆ รวมทั้งก่อให้เกิดความเข้าใจต่อสถานการณ์สิ่งแวดล้อมที่เกิดขึ้นอย่างถูกต้องและช่วยกันเป็นพลังส่วนหนึ่งในการผลักดันให้การแก้ไขปัญหาสิ่งแวดล้อมสำเร็จลุล่วงได้โดยเร็ว

คณะผู้จัดทำ

กรมส่งเสริมคุณภาพสิ่งแวดล้อม

สารบัญ

ขั้นตอนการดำเนินการจัดเก็บข้อมูล



พื้นที่ประสบภัยด้านสิ่งแวดล้อม



พื้นที่
เกษตรกรรม

สภาพเทศบาลนครนครปฐม

สารบัญ



บทนำ **8**
ที่มาและความสำคัญของการจัดโครงการ

นครปฐม
ศูนย์กลางความเจริญในอดีต
13



ทุนส่วนใหญ่ของชีวิต...
ทรัพยากรธรรมชาติ
และสิ่งแวดล้อม
27

ปัญหาสิ่งแวดล้อม
ในพื้นที่ดำเนินการ
44



สำรวจ จัดเก็บข้อมูล
และกิจกรรมภาคสนาม
49



สรุปผลการดำเนินงานและข้อเสนอแนะ
61



ข้อมูลรายตำบล

บทนำ

ที่มาและความสำคัญของการจัดโครงการ



การขยายตัวทางด้านเศรษฐกิจ การแข่งขันทางด้านการค้า และการเพิ่มขึ้นของประชากร ทำให้รัฐบาลต้องกำหนดยุทธศาสตร์ เพื่อการพัฒนาประเทศไปสู่การแข่งขันในเวทีโลก เนื่องจากระบบเศรษฐกิจของประเทศมีพื้นฐานมาจากการผลิตของภาคเกษตรกรรม จึงต้องมีการปรับรูปแบบจากเดิมที่มีเป้าหมายการผลิตเพื่อการบริโภคภายในประเทศเป็นการผลิตเพื่อการค้า ซึ่งเป็นผลให้มีความจำเป็นที่จะต้องขยายพื้นที่เกษตรกรรมที่มีอยู่เดิมออกไป และในขณะเดียวกันพื้นที่เกษตรกรรมเดิมก็ถูกเปลี่ยนสภาพเป็นที่อยู่อาศัย และบางส่วนได้ถูกพัฒนาเป็นพื้นที่นิคมและโรงงานอุตสาหกรรม

จากสาเหตุดังกล่าว ทำให้รูปแบบการใช้ที่ดินเปลี่ยนแปลงไปจากเดิม ผลที่ตามมาได้ทำให้ระบบนิเวศน์ของพื้นที่สูญเสียความสมดุล การเปลี่ยนแปลงรูปแบบการใช้ที่ดิน ได้ก่อให้เกิดปัญหาด้านสิ่งแวดล้อม ได้แก่ ปัญหาน้ำเน่าเสีย การเพิ่มขึ้นของปริมาณขยะ การฟุ้งกระจายของฝุ่นละออง ในบรรยากาศ เป็นต้น ผลกระทบจากปัญหาด้านสิ่งแวดล้อมดังกล่าว นอกจากเป็นอันตรายต่อคุณภาพชีวิตของประชาชน และระบบนิเวศน์แล้ว ยังได้ก่อให้เกิดความขัดแย้งขึ้น ระหว่างผู้ที่ได้รับผลกระทบ กับผู้ที่ก่อมลพิษ โดยมีส่วนร่วมราชการทำหน้าที่เป็นตัวกลางในการแก้ไข และไกล่เกลี่ย โดยใช้กระบวนการทางด้านบริหารเข้ามาจัดการ เช่น การจัดเวทีให้ผู้ได้รับผลกระทบมาพบปะเจรจาเพื่อหาแนวทางในการแก้ไขปัญหาพร้อมกันหรือการใช้มาตรการทางด้านกฎหมายเข้ามาบังคับ เป็นต้น

ดังนั้นการจัดทำระบบสารสนเทศทรัพยากรธรรมชาติและสิ่งแวดล้อมเชิงพื้นที่ระดับชุมชน จึงมีวัตถุประสงค์เพื่อให้มีข้อมูลสารสนเทศระดับชุมชนที่มีความถูกต้องเป็นปัจจุบัน และครอบคลุมพื้นที่ที่ได้รับผลกระทบจากการเปลี่ยนแปลงการใช้ประโยชน์ที่ดินประเภทต่างๆ ที่ส่งผลกระทบต่อทรัพยากรธรรมชาติและสิ่งแวดล้อมในพื้นที่

นอกจากนี้ก็เพื่อให้เกิดความร่วมมือกับหน่วยงานภายใต้สังกัดกระทรวงทรัพยากรธรรมชาติและสิ่งแวดล้อมในพื้นที่ดำเนินการ จัดทำระบบสารสนเทศเพื่อใช้ในการบริการ จัดการ เพื่อการรักษา บำบัด ฟื้นฟู ทรัพยากรธรรมชาติและสิ่งแวดล้อม รวมทั้งเป็นเครื่องมือในการถ่ายทอดความรู้ ด้านสิ่งแวดล้อมให้แก่ภาคประชาชนและสถานศึกษาในพื้นที่ดำเนินการ

ขณะเดียวกันก็เพื่อให้ชุมชนที่เป็นผู้ก่อปัญหา และชุมชนที่ได้รับผลกระทบจากปัญหาด้านทรัพยากรธรรมชาติและสิ่งแวดล้อมที่เกิดขึ้น

ในการจัดทำระบบสารสนเทศทรัพยากรธรรมชาติและสิ่งแวดล้อมเชิงพื้นที่ระดับชุมชนขึ้นนี้ นอกจากประโยชน์ที่คาดว่าจะได้รับจากข้อมูลสารสนเทศระดับชุมชนที่มีความเป็นปัจจุบันและมีความถูกต้องสูง เพื่อสนับสนุนการตัดสินใจของฝ่ายบริหาร และสนับสนุนการทำงานของฝ่ายปฏิบัติการแล้ว ยังทำให้ได้ทราบถึงสถานการณ์ และปัญหาสิ่งแวดล้อมของพื้นที่ดำเนินงาน รวมทั้งได้รับรู้เกี่ยวกับข้อมูลสถานการณ์สิ่งแวดล้อมในปัจจุบัน (Environmental Baseline) ของทรัพยากรธรรมชาติและสิ่งแวดล้อมในระดับชุมชน อันจะนำไปสู่การจัดทำแผนบูรณาการเพื่อแก้ไขปัญหาด้านสิ่งแวดล้อมของหน่วยงานที่เกี่ยวข้อง และเกิดการแลกเปลี่ยนความรู้ และประสบการณ์ในการทำงานร่วมกันระหว่างหน่วยงานด้านทรัพยากรธรรมชาติและสิ่งแวดล้อมในภูมิภาค

ดังนั้น กรมส่งเสริมคุณภาพสิ่งแวดล้อม กระทรวงทรัพยากรธรรมชาติและสิ่งแวดล้อม ได้ดำเนินโครงการสารสนเทศทรัพยากรธรรมชาติและสิ่งแวดล้อมเชิงพื้นที่ระดับชุมชน โดยเลือกจังหวัดนครปฐม ในพื้นที่ชุมชนตลอดแนวคลองเจดีย์บูชา ในเขตอำเมือง และอำเภอนครชัยศรี รวมพื้นที่ดำเนินการทั้งสิ้น 3 เทศบาล 20 ตำบล



นครปฐม...

ศูนย์กลางความเจริญในอดีต



บทที่ 1

นครปฐม - ศูนย์กลางความเจริญในอดีต

“

ส้มโอหวาน ข้าวสารขาว ลูกสาวงาม
ข้าวทลามหวานมัน สนามจันทร์งามล้น
พุทรมณฑลคู่ธานี พระปฐมเจดีย์เสียดฟ้า

”



Uครปฐม เป็นหนึ่งในภาคตะวันตก ตั้งอยู่บริเวณลุ่มน้ำท่าจีน ซึ่งเป็นบริเวณที่ราบลุ่มภาคกลาง มีพื้นที่ 2,168,327 ตารางกิโลเมตร(1,355,204 ไร่) คิดเป็นร้อยละ 0.42 ของประเทศ หรือมีพื้นที่เป็นลำดับที่ 62 ของประเทศจาก 76 จังหวัด นับเป็นจังหวัดเล็กๆ ซึ่งอยู่ไม่ไกลจากกรุงเทพมหานคร ด้วยระยะทางประมาณ 56 กิโลเมตร ตามถนนเพชรเกษมหรือ 51 กิโลเมตร วัดจากถนนบรมราชชนนี(ปิ่นเกล้า-นครชัยศรี) หากเดินทางโดยรถไฟมีระยะทาง 62 กิโลเมตร

มีหลักฐานปรากฏชัดเจนว่า นครปฐมเป็นเมืองแห่งปฐมนิยสถานเก่าแก่ที่สำคัญ คือ”พระปฐมเจดีย์” ซึ่งนับเป็นร่องรอยแห่งแรกของการเผยแพร่อารยธรรมพุทธศาสนาเข้ามาในประเทศไทย อีกทั้งยังเป็นเมืองที่อุดมสมบูรณ์ไปด้วยผลไม้และอาหารที่ขึ้นชื่อนานาชนิด



ว่ากันว่าเมืองนครปฐมแต่เดิมนั้นตั้งอยู่ริมทะเล (ซึ่งปัจจุบันกลับไม่มีอาณาเขตใดติดต่อกับทะเลเลย จึงเป็นเรื่องที่น่าค้นหา) เคยเป็นเมืองเก่าแห่งหนึ่งซึ่งเจริญรุ่งเรืองอย่างมากในสมัยทวารวดี เพราะเป็นราชธานีที่สำคัญ ซึ่งมีหลักฐานที่เชื่อได้ว่าศาสนาพุทธและอารยธรรมจากประเทศอินเดียเผยแพร่เข้ามาที่นครปฐมเป็นแห่งแรก โดยสันนิษฐานจากองค์พระปฐมเจดีย์ และซากโบราณวัตถุต่างๆ ที่ค้นพบที่จังหวัดนครปฐม นครปฐมจึงเป็นศูนย์กลางของความเจริญ มีชนชาติต่างๆ อพยพเข้ามาตั้งถิ่นฐานอยู่เป็นจำนวนมาก ต่อมาเกิดความแห้งแล้งขึ้นในเมืองนครปฐม เพราะกระแสน้ำที่ไหลผ่านตัวเมืองเปลี่ยนเส้นทาง ประชาชนจึงอพยพไปตั้งหลักแหล่งอยู่ริมน้ำ และสร้างเมืองใหม่ขึ้น ชื่อว่า “นครชัยศรี” หรือ “ศิริชัย” นครปฐมจึงกลายเป็นเมืองร้างมาหลายร้อยปี

ต่อมาในสมัยพระบาทสมเด็จพระจอมเกล้าเจ้าอยู่หัว ขณะที่ยังทรงผนวชได้เสด็จจุดธูปไปพบพระปฐมเจดีย์ และทรงเห็นว่าเป็นเจดีย์องค์ใหญ่ไม่มีที่ไหนจะเทียบเท่า เมื่อพระบาทสมเด็จพระจอมเกล้าเจ้าอยู่หัวขึ้นครองราชย์จึงโปรดเกล้าฯ ให้ก่อเจดีย์แบบลังกาครอบเจดีย์องค์เดิมไว้ และทรงปฏิสังขรณ์สิ่งต่าง ๆ ในบริเวณองค์พระปฐมเจดีย์ให้มีสภาพดี และโปรดเกล้าฯ ให้ขุดคลองเจดีย์บูชา เพื่อให้การคมนาคมสะดวกขึ้น



จนกระทั่งในสมัยพระบาทสมเด็จพระจุลจอมเกล้าเจ้าอยู่หัว รัชกาลที่ 5 ได้เริ่มทำทางรถไฟสายใต้แต่ตอนนั้นเมืองนครปฐมยังเป็นป่ารกอยู่จึงโปรดเกล้าฯ ให้ย้ายเมืองจากตำบลท่านา อำเภอนครชัยศรี มาตั้งที่บริเวณพระปฐมเจดีย์ เหมือนที่เคยตั้งมาแล้วในสมัยโบราณ เมืองนครปฐมจึงอยู่ต่อมาจนตราบเท่าทุกวันนี้

ในรัชสมัยของพระบาทสมเด็จพระมงกุฎเกล้าเจ้าอยู่หัว ได้โปรดเกล้าฯ ให้สร้างพระราชวังขึ้นที่ตำบลสนามจันทร์เป็นที่เสด็จแปรพระราชฐาน และโปรดเกล้าฯ ให้ตัดถนนเพิ่มขึ้นอีกหลายสาย ให้สร้างสะพานใหญ่ข้ามคลองเจดีย์บูชาขึ้น ทรงพระราชทานนามว่า “สะพานเจริญศรัทธา” ต่อมาให้เปลี่ยนชื่อเมือง “นครชัยศรี” เป็น “นครปฐม” แต่ชื่อมณฑลยังคงเรียกว่า “มณฑลนครชัยศรี” อยู่ จนกระทั่งยุบเลิกในสมัยพระบาทสมเด็จพระปกเกล้าเจ้าอยู่หัว ในปัจจุบันนครชัยศรีมีฐานะเป็นอำเภอหนึ่งขึ้นอยู่กับจังหวัดนครปฐม

อาณาเขตติดต่อ

จังหวัดนครปฐมมีอาณาเขตติดต่อกับจังหวัดต่างๆ ดังนี้คือ

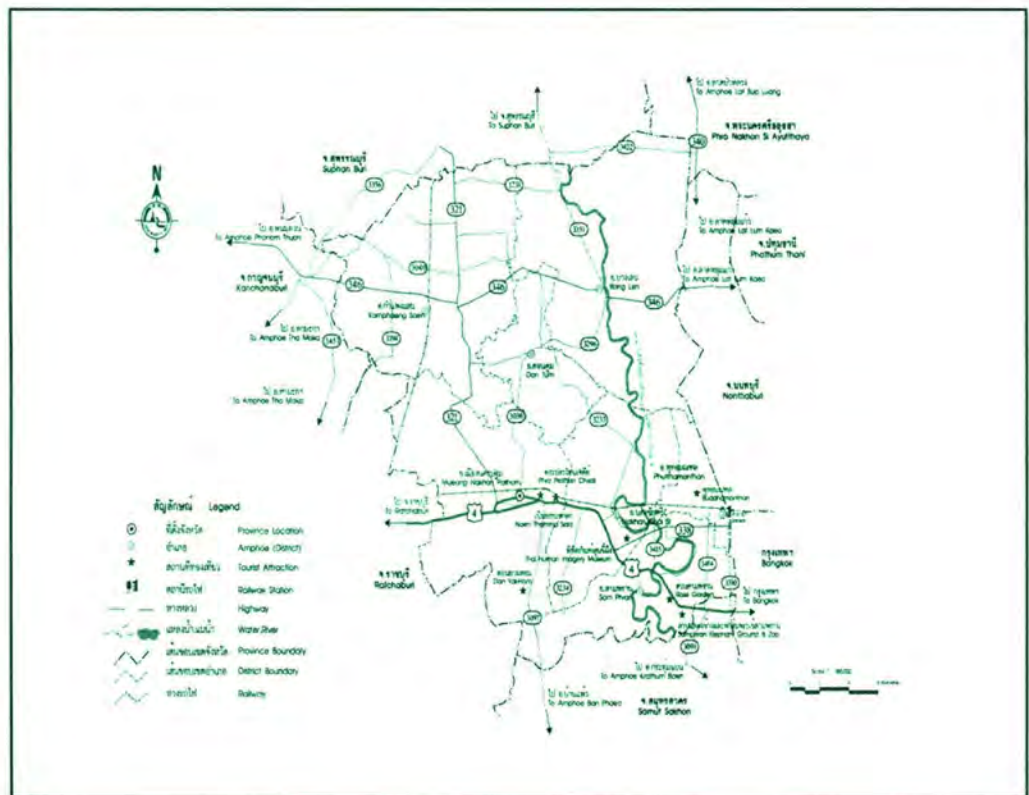
- ทิศเหนือ ติดต่อกับอำเภอสองพี่น้อง จังหวัดสุพรรณบุรี
- ทิศใต้ ติดต่อกับอำเภอกะทู้มแบน อำเภอบ้านแพ้ว จังหวัดสมุทรสาครและอำเภอบางแพะ จังหวัดราชบุรี
- ทิศตะวันออก ติดต่อกับอำเภอไทรน้อย อำเภอบางใหญ่ อำเภอบางกรวย จังหวัดนนทบุรี และเขตทวีวัฒนา เขตหนองแขม กรุงเทพมหานคร
- ทิศตะวันตก ติดต่อกับอำเภอบ้านโป่ง อำเภอโพธาราม จังหวัดราชบุรีและอำเภอพนมทวน จังหวัดกาญจนบุรี

อาณาเขตการติดต่อในจังหวัดดังกล่าวมีระยะทางห่างจากจังหวัดนครปฐมไปยังจังหวัดใกล้เคียง คือ ห่างจากจังหวัดนนทบุรีประมาณ 65 กิโลเมตร จังหวัดสมุทรสาคร 48 กิโลเมตร จังหวัดราชบุรี 43 กิโลเมตร จังหวัดกาญจนบุรี 112 กิโลเมตร และจังหวัดสุพรรณบุรีประมาณ 160 กิโลเมตร



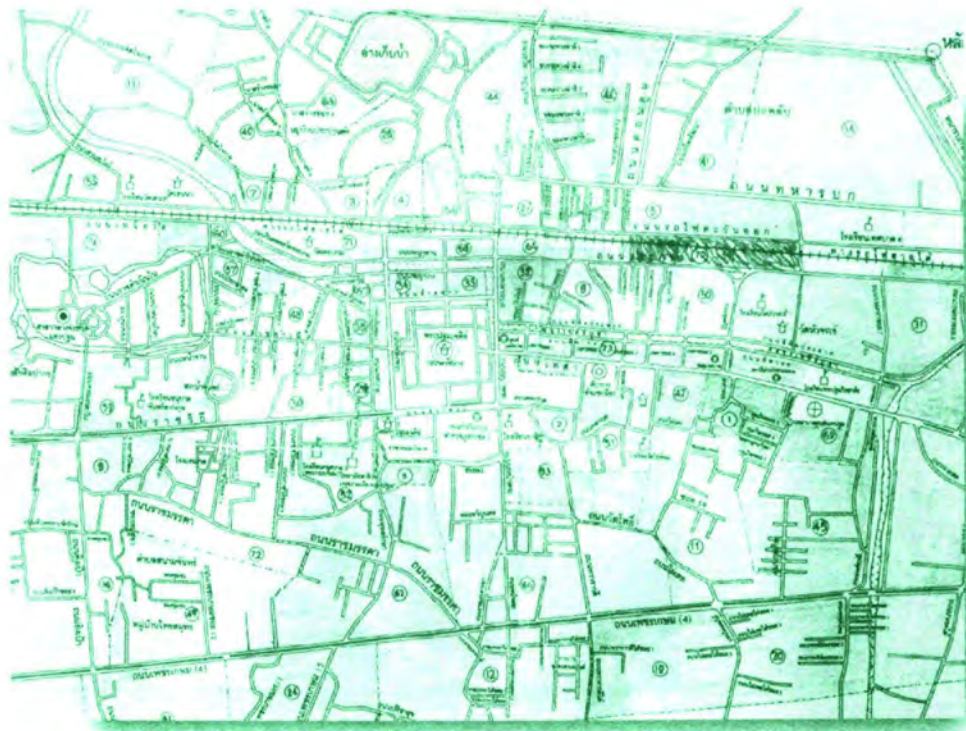
ลักษณะภูมิประเทศ

จังหวัดนครปฐมเป็นที่ราบ ถึงค่อนข้างราบเรียบ มีระดับความแตกต่างของ ความสูงอยู่ระหว่าง 2-10 เมตรเหนือระดับน้ำทะเลปานกลาง ลักษณะการลาดเอียงของพื้นที่จากทิศเหนือลงสู่ทิศใต้ และทิศตะวันตกลงสู่ทิศตะวันออก พื้นที่ตอนบนส่วนใหญ่เป็นที่ดอน (ทิศเหนือและทิศตะวันออกเฉียงเหนือ) ส่วนตอนล่าง (ทิศตะวันออกและทิศใต้) ส่วนใหญ่เป็นที่ราบลุ่มริมฝั่งแม่น้ำท่าจีน มีคลองธรรมชาติและคลองขุดเพื่อการเกษตร และคมนาคมอยู่จำนวนมาก แม่น้ำท่าจีนจึงถือเป็นแม่น้ำสายหลักของเมืองนี้



การเมืองการปกครอง

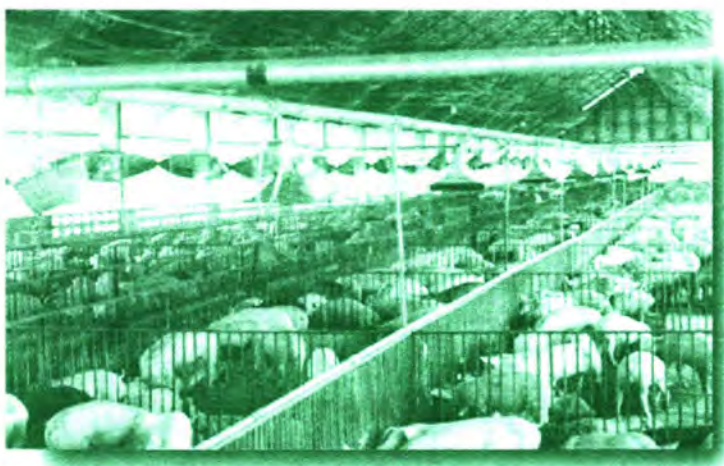
นครปฐมมีการแบ่งการปกครองออกเป็น 7 อำเภอ คือ อำเภอเมือง นครปฐม อำเภอพุทธมณฑล อำเภอสามพราน อำเภอนครชัยศรี อำเภอบางเลน อำเภอกำแพงแสน และอำเภอดอนตูม พื้นที่ทั่วไปของจังหวัดนครปฐมเป็นที่ราบลุ่ม ไม่มีภูเขา มีที่ดอนเฉพาะทางตะวันตกเฉียงเหนือของอำเภอเมือง และอำเภอกำแพงแสนเท่านั้น ส่วนที่ราบลุ่มบริเวณลุ่มน้ำท่าจีน (แม่น้ำนครชัยศรี) ได้แก่ ท้องที่อำเภอนครชัยศรี อำเภอสามพราน และอำเภอบางเลน เป็นที่อุดมสมบูรณ์ จำนวนตำบลรวม 106 ตำบล 929 หมู่บ้าน โดยเป็นการบริหารราชการส่วนท้องถิ่น ได้แก่ องค์การบริหารส่วนจังหวัด 1 แห่ง เทศบาลนคร 1 แห่ง เทศบาลตำบล 14 แห่ง และองค์การบริหารส่วนตำบล 101 แห่ง



รายได้...ชีวิตความเป็นอยู่

ประชากรในจังหวัดนครปฐม ส่วนใหญ่ประกอบอาชีพรับจ้าง ค้าขาย รับราชการ เกษตรกรรม และเลี้ยงสัตว์ โดยเฉพาะอย่างยิ่งการเลี้ยงสัตว์ที่ขึ้นชื่อมาก และเป็นที่ยู้งักกันดีของชาวจังหวัดนครปฐมคือ การเลี้ยงหมู เลี้ยงเป็ด และ เลี้ยงไก่ จำนวนประชากรของจังหวัด ณ วันที่ 31 ธันวาคม 2548 มีประชากรรวมทั้งสิ้น 874,973 คน เป็นชาย 423,642 คน เป็นหญิง 451,349 คน มีจำนวนครัวเรือน 300,070 ครัวเรือน นับเฉลี่ยความหนาแน่นของประชากร 442 คนต่อตารางกิโลเมตร (ศูนย์ปฏิบัติการจังหวัดนครปฐม, 2548 รายงานโดยที่ทำการปกครองจังหวัด)

นอกจากการทำฟาร์มหมูเป็นส่วนใหญ่ของจังหวัดแล้ว ยังมีประชากรอีกส่วนหนึ่งประกอบอาชีพด้านเกษตรกรรม การทำสวน ทำไร่ และสวนผลไม้ โดยเฉพาะการปลูกส้มโอ ซึ่งนำชื่อเสียงมาสู่จังหวัดนครปฐมจนได้ชื่อว่าเป็นเมืองส้มโอหวานอีกด้วย



สมบัติห้องสมุดรัฐสภา



ขณะเดียวกันเพราะความเป็นเมืองเก่าแก่มี่ปูชนียสถานที่สำคัญ และเป็นเมืองผ่านไปยังแหล่งท่องเที่ยวในจังหวัดใกล้เคียงดังที่กล่าวมาแล้วข้างต้น จึงทำให้จังหวัดนครปฐมเป็นแหล่งท่องเที่ยวที่สำคัญอีกจังหวัดของประเทศ ทำรายได้ให้แก่จังหวัดนอกเหนือจากการเกษตร และเลี้ยงสัตว์ด้วยเช่นกัน

อย่างไรก็ตามในประกอบอาชีพของคนจังหวัดนี้ ทำให้จังหวัดนครปฐม มีผลิตภัณฑ์มวลรวม(GDP)เท่ากับ 122,715 ล้านบาท มูลค่าผลิตภัณฑ์เฉลี่ย ต่อหัวเท่ากับ 14,231 บาท โดยภาคเกษตร มีค่าเท่ากับ 12,306 ล้านบาท ภาคนอกเกษตรมีค่าเท่ากับ 110,409 ล้านบาท ทั้งนี้รายได้ส่วนใหญ่มาจาก สาขาการผลิตอุตสาหกรรม (69,235 ล้านบาท)

แหล่งท่องเที่ยว...ขุมทรัพย์จังหวัด

จังหวัดนครปฐมมีตำนานเล่าขานต่อกันมาจากรบพบุรุษผู้กล้าหาญ ในปัจจุบันว่า เชื่อกันว่าพระยาพาน เป็นผู้สร้างองค์พระปฐมเจดีย์แห่งนี้ ขึ้นมาเพื่อไถ่บาปที่ได้ฆ่าบิดาของตน ภายในบริเวณโดยรอบพระเจดีย์ มีสถานที่สำคัญและมีพระพุทธรูปสำคัญประดิษฐานอยู่มากมาย พระพุทธรูปซึ่งถือว่าเป็นสิ่งศักดิ์สิทธิ์ของเมืองนครปฐม คือ **พระร่วงโรจนฤทธิ์** ซึ่งมีตำนานเล่าว่า เมื่อสมัยสงครามโลกครั้งที่ 2 ญี่ปุ่นได้มาทิ้งระเบิดในประเทศไทย เมืองนครปฐม เป็นเป้าหมายแห่งหนึ่งที่ญี่ปุ่นหวังทำลาย จึงได้ทิ้งระเบิดลงมา แต่เพราะปาฏิหาริย์ของพระร่วงโรจนฤทธิ์ซึ่งเป็นพระพุทธรูปคู่บ้านคู่เมือง ได้รองรับลูกระเบิดนั้นไว้ จึงทำให้เมืองนครปฐมรอดพ้นจากการถูกทำลาย ด้วยแรงระเบิด

นอกจากพระพุทธรูปที่สำคัญดังกล่าวแล้ว โดยรอบองค์พระปฐมเจดีย์ ที่มีวิหารครอบฐานเจดีย์อยู่นั้น ยังมีพิพิธภัณฑสถานแห่งชาติพระปฐมเจดีย์ ตั้งอยู่ในบริเวณองค์พระปฐมเจดีย์ และมีวัดพระปฐมเจดีย์วรมหาวิหารซึ่งเป็นพระราชอารามหลวงชั้นเอกที่สำคัญและเก่าแก่ของจังหวัดนครปฐม

อนุสาวรีย์ย่าเหล เป็นอนุสาวรีย์สุนัขแสนรู้ชื่อ “ย่าเหล” ซึ่งพระบาทสมเด็จพระมงกุฎเกล้าเจ้าอยู่หัวทรงโปรดปรานมาก ที่ฐานของอนุสาวรีย์มีบทพระราชนิพนธ์ไว้อาลัยเป็นคำกลอนจารึกไว้ถึงความซื่อสัตย์ของย่าเหลที่มีต่อพระองค์ฯ



พระราชวังสนามจันทร์ ตั้งอยู่ตำบลพระปฐมเจดีย์ เป็นสถานที่สำคัญและมีชื่อเสียงมากของจังหวัดนครปฐม พระบาทสมเด็จพระมงกุฎเกล้าเจ้าอยู่หัวรัชกาลที่ 6 ทรงสร้างขึ้นในที่ซึ่งเป็นที่ตั้งพระราชวังเมื่อ พ.ศ. 2454 พระราชทานนามว่าพระราชวังสนามจันทร์ มีพระที่นั่งสำคัญ 4 องค์ คือ พระที่นั่งพิมานปฐม พระที่นั่งอภิรมย์ฤดี พระที่นั่งสามัคคีมุขมาตย์ พระที่นั่งวัชรirma นอกจากนี้ยังมีพระตำหนักและเรือนพัก รวม 5 หลัง มีชื่อเรียกต่าง ๆ กันว่า เรือนทับแก้ว เรือนทับขวัญ พระที่นั่งชาลิมงคลอาสน์ และพระตำหนักมาลีราชรัตนบัลลังก์

พระราชนุสาวรีย์รัชกาลที่ 6 พระบาทสมเด็จพระมงกุฎเกล้าเจ้าอยู่หัว เป็นสถานที่สำคัญอีกแห่งหนึ่ง ตั้งอยู่ในบริเวณพระราชวังสนามจันทร์ ซึ่งสร้างในสมัยพระบาทสมเด็จพระเจ้าอยู่หัวรัชกาลที่ 9

เทวาลัยพระพิฆเนศวร เป็นที่สถิตเทพารักษ์รูปปั้นพระพิฆเนศวร อยู่ที่สนามหน้าพระที่นั่งพิมานปฐม เป็นศูนย์กลางของพระราชวังศักดิ์สิทธิ์ เป็นที่นับถือของประชาชนทั่วไป ซึ่งองค์พระพิฆเนศวรนี้ใช้เป็นตราหรือสัญลักษณ์ของมหาวิทยาลัยศิลปากรในปัจจุบัน



เหยี่ยวหลังแลหน้า...มุ่งพัฒนาชีวิต

แม้จังหวัดนครปฐมจะเป็นจังหวัดเล็กๆจังหวัดหนึ่งในภาคกลางของประเทศไทยที่มีภูมิอากาศแบบร้อนชื้น มีฤดูกาลเช่นเดียวกับจังหวัดอื่นๆ ของประเทศ คือ ฤดูร้อน ฤดูฝน และ ฤดูหนาว จะแตกต่างกันอยู่บ้าง ก็คือ สำเนียงที่ออกจะเหน่อๆ ไม่ชัดเจน ซึ่งแสดงให้เห็นว่าเป็นคนท้องถิ่นนครปฐมอยู่บ้างก็เท่านั้น ปัจจุบันจังหวัดนครปฐมมีผู้ว่าราชการจังหวัดเป็นเจ้าเมืองบริหารจังหวัดภายใต้ยุทธศาสตร์การพัฒนาจังหวัด พ.ศ.2548-2551 ซึ่งได้กำหนดวิสัยทัศน์จังหวัดไว้ดังนี้

“เป็นแหล่งผลิตอาหารปลอดภัย สินค้าเกษตร อุตสาหกรรมเพื่อการส่งออก ส่งเสริมการท่องเที่ยวเชิงนิเวศน์ เชิงสุขภาพ เสริมสร้างคุณภาพชีวิต และการพัฒนาอย่างยั่งยืน “

วิสัยทัศน์ดังกล่าวได้แสดงให้เห็นว่า จังหวัดนครปฐม มุ่งการพัฒนา และฟื้นฟูคุณภาพสิ่งแวดล้อมให้เหมาะสมต่อการมีคุณภาพชีวิตที่ดีของประชาชน และเพื่อสนับสนุนการท่องเที่ยวเชิงนิเวศและเชิงคุณภาพ จะเห็นได้จากการพัฒนาตลาดน้ำ และส่งเสริมให้มีรายการทัวร์สุขภาพเกิดขึ้น (มีการล่องแพและนวดแผนไทย) เป็นต้น

แม่น้ำท่าจีน



จังหวัดนครปฐมเป็นจังหวัดหนึ่งในภาคกลางด้านตะวันตก ตั้งอยู่บริเวณลุ่มน้ำท่าจีนซึ่งเป็นลุ่มน้ำที่สำคัญในพื้นที่ลุ่มน้ำภาคกลางมีพื้นที่ประมาณ 13,700 ตารางกิโลเมตร ประกอบด้วยพื้นที่ 6 จังหวัด มีแม่น้ำท่าจีนสายหลักเป็นแม่น้ำที่มีความสำคัญอันดับสองของประเทศ รองจากแม่น้ำเจ้าพระยา แยกจากแม่น้ำเจ้าพระยาที่อำเภอวัดสิงห์ จังหวัดชัยนาท มีความยาวทั้งหมด 320 กิโลเมตร ไหลผ่าน 4 จังหวัด ได้แก่ ชัยนาท สุพรรณบุรี นครปฐม และสมุทรสาคร

พื้นที่ลุ่มน้ำท่าจีน มีองค์ประกอบเป็นที่ราบสูง และภูเขา ทางทิศตะวันตกเฉียงเหนือ และพื้นที่ส่วนใหญ่เป็นที่ราบลุ่ม ประชากรในพื้นที่ลุ่มน้ำมีจำนวนประมาณ 2.5 ล้านคน ในปี พ.ศ. 2543 และมีแนวโน้มจะเพิ่มเป็น 3.2 ล้านคน ในปี พ.ศ.2553 (3) ซึ่งมีการกระจายตัวส่วนใหญ่ตามริมแม่น้ำท่าจีนสายหลัก และคูคลองสาขา โดยในจังหวัดนครปฐม และสุพรรณบุรี มีประชากรมากที่สุด ประมาณร้อยละ 74 ของประชากรทั้งหมดในพื้นที่ลุ่มน้ำ

แม่น้ำท่าจีนสายหลักนี้ ได้เอื้อประโยชน์ในด้านต่างๆกับประชาชนในพื้นที่ลุ่มน้ำ ได้แก่ การเกษตร การอุตสาหกรรม การประมงและการอนุรักษ์สัตว์น้ำ แหล่งน้ำเพื่อการอุปโภคและบริโภคของประชาชนในพื้นที่ และแหล่งน้ำดิบสำคัญของกรุงเทพมหานคร รวมทั้งแหล่งรองรับน้ำเสีย และของเสียจากกิจกรรมต่างๆ ภายหลังจากใช้ประโยชน์แล้ว ในด้านการเกษตร กรมชลประทานได้พัฒนาระบบชลประทานในรูปของคลองส่งน้ำ โดยปริมาณน้ำในแม่น้ำท่าจีนส่วนใหญ่จะขึ้นอยู่กับการระบายน้ำจากแม่น้ำเจ้าพระยา และประตูระบายน้ำที่กั้นแม่น้ำอยู่ 4 แห่ง ได้แก่ ประตูระบายน้ำพลเทพ (กิโลเมตรที่ 318 จากปากแม่น้ำ) ที่อำเภอวัดสิงห์ จังหวัดชัยนาท ประตูระบายน้ำท่าโบสถ์ (กิโลเมตรที่ 290 จากปากแม่น้ำ) ที่อำเภอเมือง จังหวัดชัยนาท ประตูระบายน้ำสามชุก หรือชลมารควิหารณ์ (กิโลเมตรที่ 239 จากปากแม่น้ำ) ที่อำเภอสามชุก จังหวัดสุพรรณบุรี และประตูระบายน้ำโพธิ์พระยา (กิโลเมตรที่ 202 จากปากแม่น้ำ) ที่อำเภอเมือง จังหวัดสุพรรณบุรี ยังมีคลองหลายแห่งที่ใช้เป็นคลองชลประทานในพื้นที่ทั้งฝั่งขวา และฝั่งซ้าย เชื่อมต่อกับแม่น้ำเจ้าพระยา และแม่น้ำแม่กลอง การระบายน้ำจากประตูระบายน้ำจะขึ้นอยู่กับฤดูกาล ปริมาณน้ำต้นทุน และความต้องการใช้น้ำเพื่อการเพาะปลูก กิจกรรมอื่นๆ และการป้องกันการรุกคืบของน้ำเค็มในแม่น้ำท่าจีน โดยควบคุมระดับความเค็มที่สะพานโพธิ์แก้ว อำเภอสามพราน จังหวัดนครปฐม ให้อยู่ในระดับไม่เกินกว่า 1 ส่วนใน 1000 ส่วน

สถานการณ์.....

.....และปัญหาสิ่งแวดล้อม



น้ำทิ้งจากนาข้าว

พารามอเตอร์



โถหมักแบบแผ่นซีเมนต์



แทงก์น้ำ

บทที่ 2

หุ้นส่วนใหญ่ของชีวิต...

กริพยากรธรรมชาติและสิ่งแวดล้อม

องค์การบริหารการบินและอวกาศแห่งสหรัฐอเมริกา หรือ องค์การนาซา ออกแถลงการณ์การตรวจวัดปริมาณก๊าซคาร์บอนไดออกไซด์ ที่เป็นตัวการหลักในการทำให้เกิดปัญหาโลกร้อนในชั้นบรรยากาศโลกว่า ขณะนี้ถึงขั้นสูงสุด วัดได้ 383 ส่วนในล้านส่วน ยังไม่นับรวมถึงปริมาณก๊าซคาร์บอนไดออกไซด์ ที่อยู่ระหว่างการเดินทางถึงชั้นบรรยากาศว่ามีปริมาณเท่าไร ทั้งนี้ปริมาณก๊าซคาร์บอนไดออกไซด์ดังกล่าวอยู่ในชั้นบรรยากาศได้นาน 50-200 ปี

จะเห็นได้ว่านักวิทยาศาสตร์โลกต่างเป็นกังวลเรื่องโลกร้อนกันมาก และต่างคาดการณ์กันว่าอีกไม่ถึง 3 ปี ก๊าซคาร์บอนไดออกไซด์จะมีปริมาณเกิน 400 ส่วนในล้านส่วนอย่างแน่นอน และเมื่อใดที่เกิน 450 ส่วนในล้านส่วน ส่งผลให้อุณหภูมิเฉลี่ยของโลกจะเพิ่มขึ้นอีก 2 องศาเซลเซียส และเมื่อนั้นอัตราความเร็วของการละลายน้ำแข็งขั้วโลกก็จะเพิ่มมากขึ้นด้วย

ตัวการหลักที่ทำให้เกิดปัญหาเหล่านี้คือ ภาคพลังงาน ประเทศที่ปล่อยพลังงานออกมาทำลายบรรยากาศโลกมากที่สุดคือ สหรัฐอเมริกา ร้อยละ 25 ของการปล่อยพลังงานทั้งหมด รองลงมาคือ ประเทศจีน ร้อยละ 19 แต่มีการคาดการณ์ กันว่าในปี 2552 ประเทศจีนจะแซงหน้าสหรัฐอเมริกาไปในที่สุด เนื่องจากจำนวนประชากรและการพัฒนาเขตเมืองของจีนนั่นเอง

ส่วนประเทศไทยแม้จะปล่อยพลังงานออกเพียงร้อยละ 1 เท่านั้น ทว่าคิดเป็นปริมาณกลับมากถึง 7,000 ลูกบาศก์เมตรต่อปี นับว่าสูงพอที่จะทำให้บรรยากาศในประเทศเปลี่ยนแปลงไปได้เช่นกัน โดยเฉพาะในเรื่องของอุณหภูมิสังเกตได้จากมีความร้อนสูงมากขึ้นทุกปี

ดังนั้นสิ่งที่คนไทยจะต้องจะต้องเรียนรู้ในเวลานี้คือปรากฏการณ์โลกร้อน
เกิดขึ้นแล้ว และไม่สามารถป้องกันได้อีกต่อไป

นั่นหมายความว่า คนไทยจะต้องรับมือกับปรากฏการณ์ทาง
ธรรมชาติที่หวนกลับมาทำร้ายมนุษย์ อันมีสาเหตุมาจากมนุษย์ทำลาย
ทรัพยากรธรรมชาติและสิ่งแวดล้อมนั่นเอง

ความระหว่างบรรทัดในเบื้องต้นนี้เกิดเป็น **ปุจฉา...?** ว่า มีความ
เกี่ยวข้องและส่งผลกระทบต่อประเด็นปัญหาและสถานการณ์สิ่งแวดล้อมของ
บ้านเราหรือไม่

วิสัชนา!!!...คือ เกี่ยวข้องอย่างสิ้นเชิง หากคนไทยยังไม่รู้จักคำว่า
ทรัพยากรธรรมชาติและสิ่งแวดล้อมดีพอ



อย่างไรก็ตามกรมส่งเสริมคุณภาพสิ่งแวดล้อม ได้ให้นิยามของคำว่า “ทรัพยากรธรรมชาติและสิ่งแวดล้อม” ไว้ว่า

☐ ทรัพยากรธรรมชาติ (Natural Resources) หมายถึง สิ่งที่เกิดขึ้นเองตามธรรมชาติ มนุษย์สามารถนำทรัพยากรเหล่านี้ไปใช้ประโยชน์ในรูปแบบต่างๆ ได้ ซึ่งทรัพยากรธรรมชาติสามารถแบ่งออกได้เป็น 2 ประเภท คือ

☐ ทรัพยากรธรรมชาติที่ใช้แล้วหมดไป (Nonrenewable Resources) อันได้แก่ ทรัพยากรที่ใช้แล้วหมดไป หรือไม่สามารถทดแทนขึ้นหรือใช้ระยะเวลาในการทดแทนขึ้นใหม่ เช่น แร่ธาตุ น้ำมัน ก๊าซธรรมชาติ

☐ ทรัพยากรธรรมชาติที่สามารถทดแทนใหม่ได้ (Renewable Resources) เช่น ป่าไม้ ดิน สัตว์ป่า น้ำ ทรัพยากรธรรมชาติประเภทนี้ หากมีการจัดการในการใช้อย่างถูกวิธีจะสามารถเกิดขึ้นหรือทดแทนขึ้นใหม่ได้

กล่าวกันว่าสาเหตุที่ต้องมีการอนุรักษ์ทรัพยากรธรรมชาติ เพราะผลสืบเนื่องจากการเพิ่มขึ้นของประชากร และการขยายตัวทางเศรษฐกิจ ความก้าวหน้าทางเทคโนโลยีเป็นตัวเร่งที่ทำให้เกิดการร่อยหรอของทรัพยากรธรรมชาติอันนำมาซึ่งปัญหาความเสื่อมโทรมของทรัพยากร ซึ่งผลกระทบที่เกิดขึ้นจะเกี่ยวข้องกับการดำรงชีวิตของประชาชนทั้งในเขตเมืองและชนบท นอกจากนี้ยังเกี่ยวข้องกับความมั่นคง และมั่งคั่งของประชาชน ในชาติอีกด้วย

ดังนั้นจึงต้องมีการรู้จักใช้ทรัพยากรธรรมชาติให้เป็นประโยชน์ต่อมหาชนมากที่สุด และใช้ได้เป็นระยะเวลานานมากที่สุด ทั้งนี้จะต้องมีความสูญเสียทรัพยากรโดยเปล่าประโยชน์น้อยที่สุด แต่ในขณะเดียวกันสามารถใช้ประโยชน์จากทรัพยากรนั้นให้คุ้มค่าที่สุด หรือเรียกว่าการใช้ที่ยั่งยืน

กริพยกรดิน...แหล่งกำเนิดทรายได้

ปัจจุบันจังหวัดนครปฐม ได้มีการใช้ที่ดินในลักษณะของการใช้ประโยชน์จากที่ดินและอาคารในเขตชุมชน โดยจำแนกตามประเภทคือ ย่านการค้า มีศูนย์ธุรกิจการค้าของเมือง ย่านพักอาศัย กระจายอยู่ทั่วไปในเขตชุมชนจังหวัดนครปฐม และมีแนวโน้มจะขยายตัวขึ้น ย่านสถานที่ราชการส่วนใหญ่ จะเกาะกลุ่มกันอยู่ ย่านสถาบันการศึกษา จะอยู่ในเขตชุมชนจังหวัด ซึ่งการใช้ที่ดินเพื่อสถาบันการศึกษานั้น มีการใช้พื้นที่มากพอสมควร ส่วนด้านศาสนสถานจะอยู่ในเขตชุมชนจังหวัดนครปฐม มีสัดส่วนการใช้ที่ดินทางศาสนสถานจำนวนมากเช่นเดียวกับสถาบันการศึกษา

ในขณะที่การใช้ที่ดินเพื่ออุตสาหกรรมในเขตชุมชนจังหวัดนครปฐม มีเพียงส่วนน้อยเท่านั้น แต่การใช้พื้นที่ไปกับการทำปศุสัตว์ซึ่งเป็นอาชีพที่สำคัญและนำมาซึ่งรายได้ให้แก่จังหวัดนครปฐมมีการใช้พื้นที่เป็นจำนวนมาก และส่วนใหญ่จะกระจายอยู่ทั่วไปในชุมชน

จะว่าไปแล้วลักษณะที่ดินในจังหวัดนครปฐม แม้จะเป็นที่เกิดใหม่ในที่ราบลุ่ม เนื่องมาจากการทับถมจนเกิดตะกอนในระดับและอายุที่ต่างกัน โดยเกิดจากอิทธิพลของตะกอนน้ำ ตะกอนทะเล และตะกอนน้ำกร่อย ดินส่วนใหญ่ จึงมีความอุดมสมบูรณ์ที่ต่างกัน ไล่ระดับจากปานกลางไปจนถึงค่อนข้างสูง และมีความเหมาะสมต่อการกสิกรรม เห็นได้จากพื้นที่ทางด้านตะวันตกของจังหวัด เป็นที่ดอนมีการระบายน้ำของดินดี บริเวณอำเภอกำแพงแสน และอำเภอดอนตูมบางส่วน





ขณะเดียวกันในอำเภอเมืองนครปฐม ดินกลับมีศักยภาพต่อการเพาะปลูกพืชไร่ ไม้ผล และไม้ยืนต้น สำหรับพื้นที่ส่วนใหญ่ของจังหวัดทางด้าน ตะวันออก ตอนกลางและตอนใต้ ซึ่งเป็นที่ราบลุ่มและต่ำ กลับมีการระบายน้ำของดินไม่ดีนัก ส่วนบริเวณอำเภอบางเลน อำเภอนครชัยศรี และอำเภอสามพราน ดินจะมีความเหมาะสมสำหรับการปลูกข้าวมากที่สุด

แม้ว่าประชากรของชาวจังหวัดนครปฐมส่วนใหญ่จะประกอบอาชีพในการทำนา ไร่ ทำสวน หรือเลี้ยงสัตว์ก็ตาม ทว่าความเจริญทางด้านอุตสาหกรรมและพาณิชยกรรมในปัจจุบันก็ได้ขยายตัวคืบคลานเข้าเขตเมืองอย่างรวดเร็ว จนส่งผลให้พื้นที่ทำการเกษตรลดลง ประกอบกับปัญหาของการใช้ทรัพยากรดินในบางพื้นที่ที่เกิดจากตะกอนของน้ำทะเล และน้ำกร่อย จึงทำให้บางแห่งมีปัญหาเรื่องดินเปรี้ยว ซึ่งจะมีสารจาโรไซด์เป็นองค์ประกอบ และจะถูกปลดปล่อยออกมาตลอดเวลาทำให้ดินมีสภาพเป็นกรด พื้นที่ดินเปรี้ยวส่วนใหญ่พบได้บริเวณอำเภอบางเลน และบริเวณตอนใต้ของอำเภอเมือง มีเนื้อที่ประมาณ 180,450 ไร่ หรือ ร้อยละ 13 ของพื้นที่จังหวัด ปัญหาดินเปรี้ยวมักก่อให้เกิดผลเสียต่อการเพาะปลูก แต่ปัญหานี้สามารถแก้ไขได้โดยการใส่ปูนขาว เพื่อลดความรุนแรงและความเสียหายที่จะเกิดต่อพืชที่เพาะปลูกในขณะที่พื้นที่บางส่วนของบริเวณอำเภอดอนตูมกลับมีปัญหาเรื่องดินเค็ม

นอกจากนี้ยังพบว่าลักษณะพื้นที่เป็นที่ดอนทางด้านตะวันตก และลาดเทมายังด้านตะวันออก ซึ่งเป็นที่ราบลุ่มและต่ำกว่าอาจทำให้เกิดสภาวะน้ำแช่ขังนาน จนเกิดการเน่าเสีย และมีผลต่อเนื่องมายังการทำนาปลูกข้าวของประชาชนได้

เหล่านี้คือปัญหาของการใช้ทรัพยากรดินในจังหวัดนครปฐม หากปล่อยให้ปัญหาการใช้ทรัพยากรดินเกิดขึ้นโดยไม่มีการแก้ไข ที่มาของแหล่งรายได้ซึ่งเป็นปัจจัยสำคัญของการดำรงชีวิตของประชากรในจังหวัดย่อมเกิดปัญหาตามมาอย่างแน่นอน

สิ่งแวดล้อม...ลมหายใจของชุมชน

เพราะความเป็นอยู่ของชุมชนที่เติบโตและขยายตัวอย่างรวดเร็วทำให้ประชากรของจังหวัดต่างต้องทำมาหาเลี้ยงชีพของตน ซึ่งอาชีพที่เป็นเอกลักษณ์ของชาวจังหวัดนครปฐมคือ การเลี้ยงสัตว์ โดยเฉพาะการทำฟาร์มหมู ฟาร์มไก่ และเลี้ยงเป็ด เป็นต้น เหล่านี้คือ ปัจจัยในการดำเนินชีวิตของชุมชนซึ่งก่อให้เกิดปัญหาด้านสิ่งแวดล้อม

อะไรคือสาเหตุแห่งที่มาของปัญหา? และ ปัญหาด้านสิ่งแวดล้อมที่เกิดขึ้น คือ อะไร...?

น้ำ...คือปัจจัยที่ก่อให้เกิดปัญหาด้านสิ่งแวดล้อมไม่ใช่เพราะการเลี้ยงหมูทำฟาร์ม ทว่ามาจากขั้นตอนของการดำเนินชีวิตในปัจจุบัน มาจากการเลี้ยงสัตว์ มาจากการทำฟาร์ม และมาจากโรงงานอุตสาหกรรม นอกจากนี้ยังพบปัญหาด้านอื่นๆ โดยสามารถแยกปัญหาที่เกิดขึ้นได้ดังนี้

น้ำ คือ ชีวิต

แล้วน้ำเสีย...คืออะไร?

น้ำ เป็น 1 ในปัจจัย 4 ที่สำคัญต่อการดำรงชีวิต เด็กๆท่องตามตำราเป็นนกแก้วนกขุนทอง ชับขานตามผู้ใหญ่บอกเล่า เมื่อโตขึ้นเข้าสู่วัยทำงาน น้ำก็ยังเป็นปัจจัยสำคัญต่อการดำรงชีวิตนอกเหนือจากกิน ดื่ม ใช้ อยู่ทุกวัน น้ำยังเป็นปัจจัยในการเลี้ยงชีพ อาชีพ ปลูกผัก ปลูกข้าว เลี้ยงสัตว์ และใช้ในโรงงานอุตสาหกรรม



เพราะน้ำเกิดขึ้นจากธรรมชาติ จึงใช้น้ำกันอย่างไม่ระมัดระวัง ไม่คำนึงถึงผลเสียที่จะเกิดตามมาในอนาคต ก่อนใช้ไม่มีการวางแผนที่ดี จึงขาดการบำบัดน้ำก่อนปล่อยลงสู่แม่น้ำ สิ่งปฏิภูลต่างๆ จากฟาร์มเลี้ยงสุกร จากโรงงานอุตสาหกรรม จากบ้านเรือนที่อยู่อาศัยที่อยู่ร่วมกันเป็นชุมชนเป็นที่อยู่อาศัย และย่านการค้าขาย ในอาณาบริเวณดังกล่าวย่อมจะมีน้ำทิ้งจากการอุปโภคบริโภค เช่น น้ำที่ใช้ทำความสะอาดฟาร์มและขี้หมูจากฟาร์มเลี้ยงสุกรที่อยู่ใกล้กับแม่น้ำลำคลอง น้ำทิ้งเช่นนี้จะทำให้เกิดน้ำเน่าเสียได้ นอกจากนี้ยังมีสิ่งปฏิภูลจากการอุตสาหกรรม โรงงานอุตสาหกรรมทั่วไปใช้น้ำในปริมาณมากน้อยแตกต่างกันน้ำที่ใช้ทำความสะอาดเครื่องมือและพื้นที่ในโรงงานจะเป็นน้ำเสียไหลลงสู่แม่น้ำลำคลอง บางโรงงานอาจมีวัสดุเหลือจากผลิตภัณฑ์อุตสาหกรรมบางประเภทปนไปกับน้ำทิ้ง ทั้งหมดนี้เป็นเหตุให้น้ำในแม่น้ำลำคลองเน่าส่งกลิ่นเหม็น มีสารพิษปะปนอยู่กลายเป็นมลภาวะที่เป็นพิษต่อสิ่งแวดล้อมบริเวณนั้น

จากจำนวนชุมชนในระดับเทศบาลของจังหวัด จำนวน 15 แห่ง ซึ่งมีประชากรอาศัยอยู่รวมกันจำนวน 198,015 คน (พ.ศ.2548) มีเพียงเทศบาลนคร นครปฐมเท่านั้น ที่มีระบบบำบัดน้ำเสียรวมของชุมชน และเทศบาลตำบล นครชัยศรี ที่ได้ดำเนินการศึกษาความเหมาะสมระบบรวบรวมและบำบัด น้ำเสียรวมของชุมชนแล้ว ขณะที่เทศบาลที่เหลืออีก 13 แห่ง ยังไม่ได้ดำเนินการ งานสำหรับการมีระบบบำบัดน้ำเสียรวม เมื่อพิจารณาแหล่งรองรับน้ำเสีย ชุมชนเหล่านี้พบว่าส่วนใหญ่เป็นแหล่งน้ำธรรมชาติ ดังนั้นน้ำเสียจากชุมชน จึงเป็นสาเหตุสำคัญประการหนึ่งที่ทำให้คุณภาพน้ำในแหล่งน้ำเหล่านี้ เสื่อมโทรมลง สำหรับปริมาณน้ำเสียและปริมาณความสกปรกของน้ำเสีย คาดว่าจะเกิดจากชุมชนขนาดใหญ่ต่างๆ

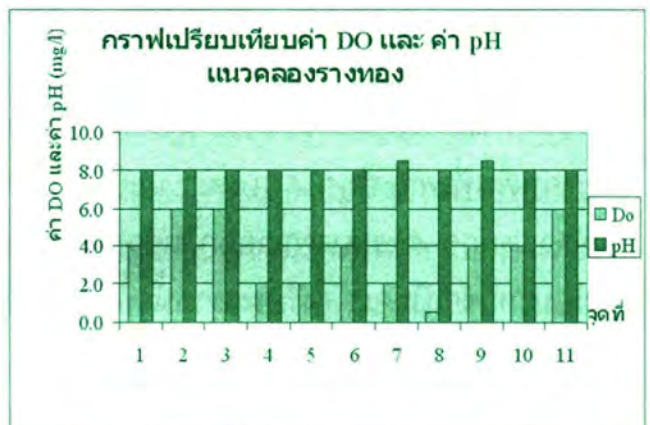


น้ำเสียจากการเกษตร...

แหล่งกำเนิดน้ำเสียที่สำคัญจากภาคการเกษตร มีทั้งแหล่งกำเนิด ประเภทฟาร์มปศุสัตว์(โดยเฉพาะฟาร์มสุกร ซึ่งกำเนิดน้ำเสียที่มีความสกปรก สูงมาก) การเพาะเลี้ยงสัตว์น้ำ เช่น กุ้งขาว กุ้งก้ามกราม เป็นต้น และแหล่งกำเนิด ประเภทพื้นที่เพาะปลูกโดยเฉพาะนาข้าว มักจะมีการกักน้ำในระหว่างที่ ต้นข้าวแตกกอ จะระบายน้ำออกในช่วงที่ต้นข้าวออกรวง และหากมีปริมาณ น้ำฝนมากก็จำเป็นจะต้องรับระบายน้ำทิ้งทันทีเพื่อมิให้ต้นข้าวเน่า

อย่างไรก็ตามปริมาณน้ำที่ถูกระบายออกต่อพื้นที่ 1 ไร่ จะมีปริมาณ ไม่มาก แต่เมื่อรวมกับพื้นที่ปลูกข้าวจำนวนมากๆ ซึ่งมักจะระบายน้ำออก ในช่วงเวลาเดียวกัน ก็จะกลายเป็นน้ำเสียปริมาณมากไปในทันที อีกทั้งน้ำเสีย ที่ถูกระบายออกมานี้ยังพบว่ามีสารสะสมของสารกำจัดศัตรูพืชที่เกษตรกรใช้ใน พื้นที่นาอีกด้วยแล้ว ยิ่งเป็นการก่อให้เกิดผลกระทบอย่างรุนแรงต่อสิ่งมีชีวิต ต่างๆในแหล่งน้ำที่ต้องรองรับน้ำเสียเหล่านี้ ดังเช่นกรณีที่เคยปรากฏกับแม่น้ำ ทำจันในช่วงปลายเดือนเมษายน พ.ศ.2543 ที่ผ่านมา

ปัจจุบันจังหวัดนครปฐม มีการเพาะเลี้ยงสัตว์น้ำ ประเภทกุ้งขาว กุ้งก้ามกราม และกุ้งอื่นๆ จำนวน 4,052 ราย ในพื้นที่ 73,504 ไร่(สำนักงานประมงจังหวัดนครปฐม,2548) สำหรับฟาร์มสุกร จังหวัดนครปฐมพบที่มีการเลี้ยงกันมากเป็นลำดับ 2 ของประเทศ(รองจากจังหวัดราชบุรี) ซึ่งการเลี้ยงสุกรนี้จำเป็นต้องใช้น้ำประมาณ 10-20 ลิตร/ตัว/วัน และจากการศึกษาพบว่าการเลี้ยงสุกรแบบมีการจัดเก็บมูลสุกร จะมีน้ำเสียที่เกิดขึ้นมีค่าความสกปรกในรูปบีโอดีประมาณ 1,500 - 3,000 มก./ล. ในทางกลับกันหากไม่มีการจัดเก็บมูลสุกรจะมีน้ำเสียที่มีค่าความสกปรกในรูปบีโอดี ประมาณ 7,000มก./ล. ทั้งนี้จังหวัดนครปฐมมีจำนวนการเลี้ยงสุกรถึง 730,982 ตัว จำนวนฟาร์ม 1,282 แห่ง ซึ่งส่วนใหญ่เป็นฟาร์มขนาดเล็ก และขนาดกลาง(สำนักงานปศุสัตว์จังหวัดนครปฐม,2548)



น้ำเสียจากอุตสาหกรรม

นอกจากนี้การประกอบกิจการโรงงานบางประเภทจะก่อให้เกิดน้ำเสีย และโรงงานมีการระบายน้ำทิ้งลงสู่แหล่งน้ำโดยตรง ซึ่งปริมาณและลักษณะน้ำทิ้งของโรงงานแต่ละประเภทจะมีความแตกต่างกันตามชนิด ผลผลิต วัตถุประสงค์ ตลอดจนกระบวนการผลิต และเครื่องจักรกลที่ใช้ ซึ่งกรมควบคุมมลพิษ และกรมโรงงานอุตสาหกรรม ได้จำแนกอุตสาหกรรมที่ก่อให้เกิดมลพิษทางน้ำ รุนแรงในระดับปานกลางจนถึงระดับมากไว้จำนวน 38 ประเภท เช่น อุตสาหกรรม ฆ่าสัตว์และผลิตอาหารสัตว์ อุตสาหกรรมผลิตนม อุตสาหกรรมผลิตอาหารจากสัตว์ อุตสาหกรรมสกัดน้ำมันจากพืช หรือสัตว์ และอุตสาหกรรมอาหาร เป็นต้น ซึ่งโรงงานที่เป็นแหล่งน้ำกำเนิดน้ำทิ้ง จะต้องมียระบบบำบัดน้ำเสีย และควบคุมให้สามารถบำบัดทิ้งได้จนคุณภาพน้ำทิ้งอยู่ในเกณฑ์มาตรฐาน คุณภาพน้ำทิ้งที่ยินยอมให้ระบายออกนอกโรงงานได้

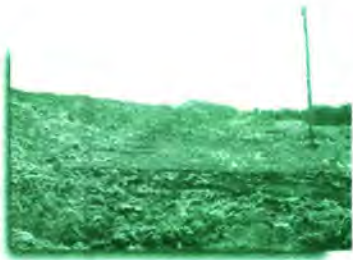
ในส่วนของจังหวัดนครปฐม ปรากฏหลักฐานจากข้อมูลศูนย์ปฏิบัติการ นครปฐมว่า จังหวัดนครปฐมมีจำนวนโรงงานที่ได้รับอนุญาตให้ประกอบกิจการ ตามพระราชบัญญัติโรงงานพ.ศ. 2548 จำนวน 2,501 โรงงาน ซึ่งค่อนข้างหนาแน่นในเขตอำเภอสามพราน และส่วนใหญ่จะเป็นอุตสาหกรรมหมวดอาหาร พลาสติกและสิ่งทอ ตามลำดับ



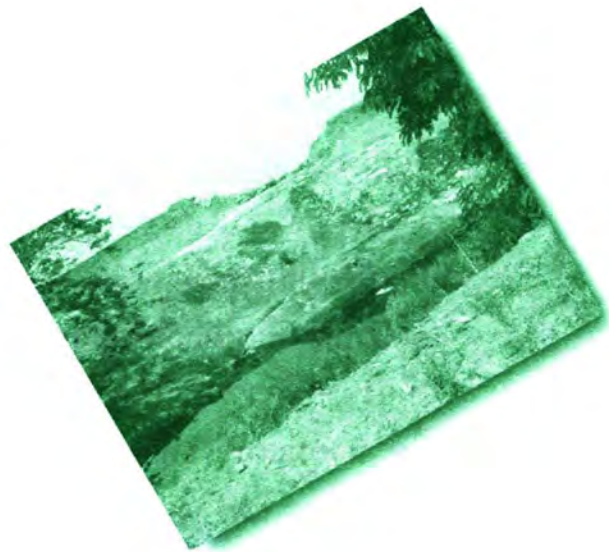
ขย:

พจนานุกรมไทย ฉบับราชบัณฑิตยสถานได้ให้ความหมายของคำว่า **ขยะ** หรือ **ขยะมูลฝอย** หมายถึง เศษของเหลือใช้ หรือ เศษของที่ทิ้งกองรวมกันไว้ ซึ่งปัจจุบันของเหลือใช้หรือทิ้งรวมกองกันไว้นี้ได้กลายเป็นปัญหาที่สำคัญต่อการดำเนินชีวิตไปในทุกชุมชนเสียแล้ว เนื่องจากปริมาณขยะมูลฝอยที่เกิดขึ้น ต่อวัน นับวันมีมากและเพิ่มขึ้นทุกวันอย่างรวดเร็ว จนเกินต่อความสามารถในการเก็บรวบรวมไปกำจัดได้ในแต่ละวัน รวมทั้งยังขาดวิธีการกำจัดที่ถูกสุขลักษณะ แม้จะมีการรณรงค์กันให้เห็นอยู่บ่อยครั้งก็ตาม ซึ่งนอกจากจะทำให้ชุมชนขาดความสะอาดและความเป็นระเบียบเรียบร้อยแล้วยังก่อให้เกิดปัญหาสิ่งแวดล้อมอื่นๆตามมาอีกด้วย เช่น การปนเปื้อนต่อแหล่งน้ำ การเป็นแหล่งเพาะพันธุ์และแพร่กระจายของเชื้อโรค ตลอดจนก่อให้เกิดปัญหาต่อสุขภาพของประชาชนอีกด้วย

อย่างไรก็ตามปริมาณขยะมูลฝอยที่คาดว่าจะเกิดขึ้นทั้งหมดของจังหวัดนครปฐมมีประมาณ 620 ตันต่อวัน เป็นขยะมูลฝอยที่เกิดจากชุมชนระดับเทศบาล เท่ากับ 282.6 ตัน/วัน ในขณะที่ความสามารถในการเก็บรวบรวมขยะมูลฝอยทั้งหมดเหล่านี้ไปกำจัดได้คาดว่าจะไม่เกิน 360 ตัน/วัน หรือคิดเป็นร้อยละ 42 ของปริมาณขยะมูลฝอยที่เกิดขึ้นทั้งหมด จึงทำให้มีขยะมูลฝอยตกค้าง อีกมากกว่าวันละ 260 ตัน ขณะเดียวกันขยะมูลฝอยที่เก็บรวบรวมนำออกไปจากชุมชนเพื่อทำการกำจัดนั้น ก็ยังใช้วิธีการกำจัดที่ไม่เหมาะสมทำให้เกิดปัญหาต่อสิ่งแวดล้อมอื่นๆตามมา เช่น ใช้วิธีเทกองรวมแล้วเผา เป็นบางครั้งบางคราว หรือ บางแห่งใช้วิธีเทกองหรือเทลงหลุม ซึ่งวิธีนี้ก่อให้เกิดผลกระทบต่อน้ำใต้ดินและขยะยังส่งกลิ่นเหม็น ตลอดจนจนเป็นการแพร่กระจายของแมลงพาหะนำโรคอีกด้วย



นอกจากนี้ในตำบลบางพื้นที่ของจังหวัดนครปฐมที่ยังขาดสถานที่
กำจัดที่เหมาะสม ทำให้ชาวบ้านมีการกำจัดขยะกันเอง โดยการเผาและ
ฝังกลบนั้น ได้รับการแก้ปัญหาโดยทาง อบต. มีโครงการจัดงบประมาณ
สนับสนุนเพื่อดำเนินการแก้ไขปัญหาต่างๆจัดทำระบบขยะรวมจัดหารถเก็บขยะ
ประชาสัมพันธ์การกำจัดขยะมูลฝอย แนะนำวิธีการฝังกลบขยะมูลฝอยให้แก่
ชุมชน

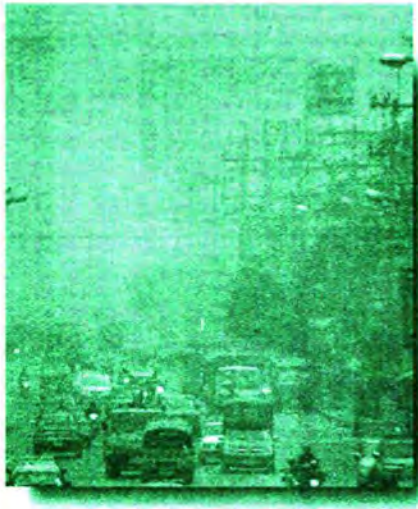


ละอองฝุ่น...ฝุ่นละออง (Suspended Particulate Matter : SPM)

ฝุ่นละออง หรือเรียกกันสั้นๆว่า **ฝุ่น** ซึ่งเป็นชื่อที่คุ้นหูกันมากกว่าคำว่า ฝุ่นละอองเสียอีก ฝุ่นละอองมีอยู่ในบรรยากาศรอบ ๆ ตัวเรา มีทั้งที่สามารถมองเห็นได้ด้วยตาเปล่า แถมยังสัมผัสได้รวมทั้งที่ไม่สามารถมองเห็นได้ด้วยตาเปล่า เกิดขึ้นจากหลายสาเหตุ

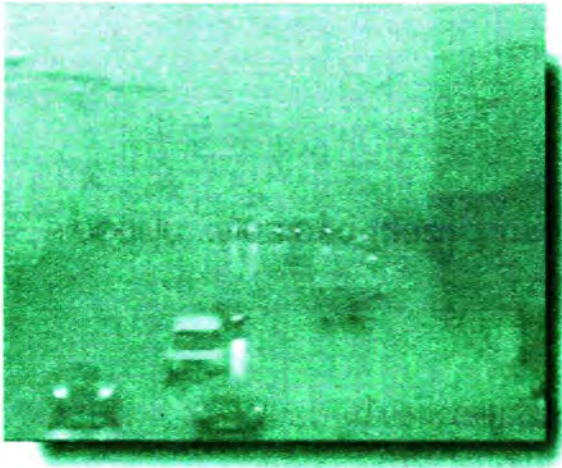
ฝุ่นละอองอาจเกิดจากธรรมชาติ เช่น ฝุ่นดิน ททราย หรือเกิดจากควันดำจากท่อไอเสียรถยนต์การจราจร และการทำอุตสาหกรรม

ว่ากันว่าฝุ่นละอองเป็นสารที่มีความหลากหลายทางด้านกายภาพ และองค์ประกอบอาจมีสภาพเป็นของแข็งหรือของเหลวก็ได้ มีขนาดตั้งแต่ 0.002 ไมครอน (เป็นกลุ่มของโมเลกุลที่มองด้วยตาเปล่าไม่เห็นต้องใช้กล้องจุลทรรศน์แบบอิเล็กตรอน) ไปจนถึงฝุ่นที่ขนาดใหญ่กว่า 500 ไมครอน (ฝุ่นที่มองเห็นด้วยตาเปล่ามีขนาดตั้งแต่ 50 ไมครอนขึ้นไป) ฝุ่นละอองที่แขวนลอยอยู่ในอากาศได้นานจะเป็นฝุ่นละอองขนาดเล็ก (ขนาดเส้นผ่าศูนย์กลางต่ำกว่า 10 ไมครอน) เนื่องจากมีความเร็วในการตกตัวต่ำ และจะแขวนลอยอยู่ในอากาศได้นานมากขึ้น หากมีแรงกระทำจากภายนอกเข้ามามีส่วนเกี่ยวข้อง เช่น การไหลเวียนของอากาศ และกระแสลม เป็นต้น



ฝุ่นละอองที่มีขนาดใหญ่ (ขนาดเส้นผ่าศูนย์กลางใหญ่กว่า 100 ไมครอน) อาจแขวนลอยอยู่ในบรรยากาศได้เพียง 2-3 นาที แต่ฝุ่นละอองที่มีขนาดเล็ก โดยเฉพาะขนาดเล็กกว่า 0.5 ไมครอน อาจแขวนลอยอยู่ในอากาศได้นานเป็นปี ฝุ่นละอองในบรรยากาศอาจแยกได้เป็น ฝุ่นละอองที่เกิดขึ้นและแพร่กระจายสู่บรรยากาศจากแหล่งกำเนิดโดยตรง และฝุ่นละอองซึ่งเกิดขึ้นโดยปฏิกิริยาต่าง ๆ ในบรรยากาศ เช่น การรวมตัวด้วยปฏิกิริยาทางฟิสิกส์ หรือ ปฏิกิริยาทางเคมี หรือปฏิกิริยาเคมีแสง(Photochemical reaction) ฝุ่นละอองที่เกิดขึ้นเหล่านี้จะมีชื่อเรียกต่างกันไปตามลักษณะการรวมตัวฝุ่นละออง เช่น คว้น (Smoke) ฟูม (fume) หมอกน้ำค้าง (mist) เป็นต้น

ฝุ่นที่ถูกสูดเข้าไปในระบบทางเดินหายใจ ทำให้เกิดอันตรายต่อสุขภาพ ครอบคลุมการมองเห็น และทำให้สิ่งต่าง ๆ สกปรกเสียหายได้ในบริเวณที่พักอาศัย ปริมาณฝุ่นละออง 30% เกิดจากกิจกรรมของมนุษย์ ส่วนบริเวณที่อยู่อาศัยใกล้ถนนฝุ่นละออง 70-90% เกิดจากการกระทำของมนุษย์ และพบว่า ฝุ่นละอองมีสารตะกั่ว และสารประกอบโบไมด์สูงกว่าบริเวณนอกเมือง อันเนื่องมาจากมลพิษที่เกิดจากยานพาหนะ



ฝุ่นละอองเมื่อแยกตามขนาด พบว่า 60% โดยประมาณ จะเป็นฝุ่นที่มีขนาดเล็กกว่า 10 ไมครอน ฝุ่นประเภทนี้เกิดจากรถประจำทางและรถบรรทุกที่ใช้เครื่องยนต์ดีเซล บางส่วนมาจากโรงงานอุตสาหกรรมส่วนมากจะพบอยู่ทั่วไปในเขตเมืองเขตอุตสาหกรรม และเขตกึ่งชนบท หากพบในปริมาณที่สูงจะมีผลต่อสุขภาพอนามัยของประชาชน เนื่องจากมีขนาดเล็กพอที่จะเข้าสู่ระบบทางเดินหายใจส่วนล่าง และถูกลมปอดของมนุษย์ได้ เป็นผลให้เกิดโรคทางเดินหายใจโรคปอดต่าง ๆ เกิดการระคายเคืองและทำลายเยื่อหุ้มปอด หากได้รับในปริมาณมากและเป็นเวลานานจะเกิดการสะสม ทำให้เกิดพังผืดและเป็นแผลได้ ทำให้การทำงานของปอดลดลง ความรุนแรงขึ้นอยู่กับองค์ประกอบของฝุ่นละอองนั้น

ส่วนฝุ่นขนาดใหญ่อีกประมาณ 40% ที่เหลือ เกิดจากการก่อสร้างและการฟุ้งกระจายของฝุ่นจากพื้นที่ว่างเปล่า ฝุ่นประเภทนี้ไม่มีผลต่อสุขภาพอนามัยมากนัก เพียงแต่จะก่อให้เกิดการระคายเคืองต่อทางเดินหายใจส่วนต้น และอาจเป็นเพียงการรบกวนและก่อให้เกิดความรำคาญเท่านั้น



อย่างไรก็ตามปัญหามลพิษจากฝุ่นละออง และกลิ่นจากการเผาขยะ ในจังหวัดนครปฐมโดยเฉพาะในเขตเทศบาลนครนครปฐมและเขตเทศบาล นครชัยศรีนั้น พบว่าโดยส่วนใหญ่มีสาเหตุเกิดจากกระบวนการผลิตของ โรงงานอุตสาหกรรม การเผาไหม้เชื้อเพลิง และการเผาขยะจากโรงรับซื้อของเก่า ส่งผลให้เกิดกลิ่นและฝุ่นละออง นอกจากนี้โรงงานอุตสาหกรรมยังขาด มาตรการในการควบคุมรักษาสิ่งแวดล้อมอีกด้วย

จะเห็นได้ว่าปัญหาของสิ่งแวดล้อมที่เกิดขึ้นไม่ว่าจะมาจากภัยธรรมชาติ หรือ การพัฒนาเมือง หรือ ก่อให้เกิดด้วยการดำเนินชีวิตของชุมชนอย่างไม่ได้ ตั้งใจจะให้เกิดนั้น ได้ก่อให้เกิดผลกระทบที่ยิ่งใหญ่ตามมาได้อย่างมากมาย แม้จังหวัดนครปฐมจะเป็นเสี้ยวหนึ่งของประเทศไทย แต่หากประชากรช่วยกัน ดูแล และช่วยกันแก้ไข ปัญหาสิ่งแวดล้อมที่เกิดขึ้นก็อาจเบาบางลงได้ จังหวัด นครปฐมก็อาจกลายเป็นส่วนเสี้ยวหนึ่งที่สำคัญที่สุดของประเทศได้ในอนาคต



สภาพปัญหาสิ่งแวดล้อม... ในพื้นที่ดำเนินการ

พื้นที่ในการดำเนินงานตามโครงการประกอบด้วย 2 อำเภอ 20 ตำบล และ 3 เทศบาล ได้แก่ อำเภอเมือง จำนวน 8 ตำบล 2 เทศบาล และอำเภอนครชัยศรี จำนวน 12 ตำบล 1 เทศบาล พื้นที่ดังกล่าวเป็นพื้นที่ที่มีคลองเจดีย์บูชาตัดผ่าน ซึ่งถือว่าเป็นคลองที่มีความสำคัญของประชาชนในพื้นที่ โดยปัจจุบันคลองเจดีย์บูชาและสาขาย่อยของคลองมีสภาพน้ำที่เสื่อมโทรม เริ่มเน่าเสียจนส่งผลกระทบต่อประชาชนที่อยู่อาศัยริมคลองและผู้ใช้น้ำ

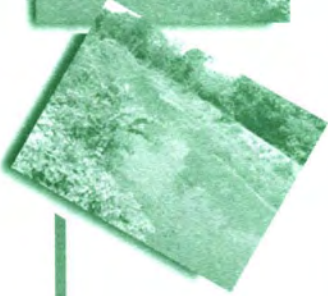
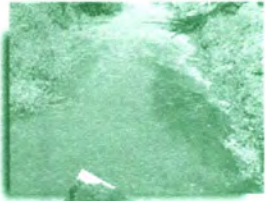
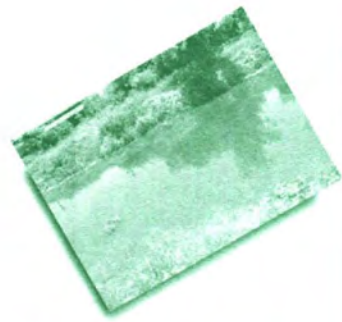
จากการสำรวจจัดทำฐานข้อมูลสารสนเทศเชิงพื้นที่ระดับชุมชนพบว่า แหล่งที่ก่อให้เกิดน้ำเสียมากที่สุดในพื้นที่เป็นฟาร์มเลี้ยงสุกร และชุมชนที่อยู่ริมคลองในอำเภอเมืองปัญหาที่พบส่วนใหญ่เกิดจากฟาร์มเลี้ยงสุกรที่มีการสร้างโรงเรือนใกล้กับแหล่งน้ำสาธารณะ น้ำเสียที่เกิดจากชุมชนเกษตรกรรม และอุตสาหกรรม ฟาร์มสุกรที่พบในพื้นที่อำเภอเมืองมีทั้งฟาร์มขนาดใหญ่ ขนาดกลาง และขนาดเล็ก แต่โดยรวมแล้วปัญหาจะเกิดจากฟาร์มขนาดเล็กมากกว่า เนื่องจากฟาร์มขนาดใหญ่และฟาร์มขนาดกลาง จะมีการจัดการปัญหาน้ำเสียก่อนปล่อย หรือมีการปล่อยลงบ่อพัก ซึ่งฟาร์มขนาดใหญ่และกลาง จะไม่ค่อยเจอปัญหามากนัก ในขณะที่ฟาร์มขนาดเล็กมักเจอปัญหามากกว่า เพราะมีการปล่อยน้ำเสียจากฟาร์มลงสู่คลองสาธารณะโดยตรง บางครั้งมีการปล่อยน้ำเสียลงข้างทางรถไฟ รวมทั้งมีการตากมูลสุกรไว้ข้างทางอีกด้วย ทำให้เกิดกลิ่นอับอวลไปทั่ว

ส่วนของอำเภอนครชัยศรีโดยรวมแล้วปัญหาที่พบเกิดจากฟาร์มสุกรเช่นเดียวกับพื้นที่อำเภอเมือง โดยมีฟาร์มสุกรกระจายทั่วทั้งพื้นที่เขตอำเภอนครชัยศรี นอกจากฟาร์มสุกรแล้วยังพบฟาร์มไก่ที่สร้างปัญหาในเรื่องกลิ่นเหม็นอีกด้วย

ปัญหาสิ่งแวดล้อมในพื้นที่ดำเนินงานอำเภอเมืองนครปฐมและอำเภอนครชัยศรี

ปัญหาสิ่งแวดล้อมที่เกิดขึ้นในพื้นที่ดำเนินงานอำเภอนครปฐม ตามที่มีการสำรวจและจัดเก็บข้อมูลของหน่วยงานต่างๆ เป็นที่ปรากฏแล้วว่าเกิดขึ้นจากอาชีพหลักของประชากรที่อยู่อาศัยในเขตอำเภอ และสร้างรายได้ให้กับจังหวัดเป็นอันดับต้นๆ คือการทำปศุสัตว์เลี้ยงสุกรเป็นฟาร์มใหญ่ และโรงงานอุตสาหกรรมหลายแห่งที่อยู่ในเขตอำเภอเมือง จนส่งผลกระทบต่อการทำลายสิ่งแวดล้อมแบบหลีกเลี่ยงไม่ได้ แต่นั่นไม่ได้หมายความว่าป้องกันไม่ได้เอาเสียเลย





ปัญหาสิ่งแวดล้อม เทศบาลนครนครปฐม

อากาศ : โรงงานอบไม้ปล่อยควันพิษออกสู่อากาศ

น้ำเสีย : เนื่องจากฟาร์มสุกรแอบปล่อยน้ำเสียลงสู่คลองสาขาของเจดีย์
บุชา และปล่อยมูลสุกรลงข้างทางรถไฟ และน้ำเสียจากโรงงานทำขนมจีน

ปัญหาสิ่งแวดล้อม ตำบลสามควายเผือก

ปัญหาที่เกิดส่วนใหญ่ในตำบล คือ แหล่งน้ำในคลองรางทองและ
คลองเจดีย์บุชาน้ำเสีย เนื่องจากพื้นที่นี้มีฟาร์มเลี้ยงสุกรจำนวนมาก และ
ปัญหาเส้นทางคมนาคมไม่สะดวก

ปัญหาสิ่งแวดล้อมตำบลวังตะกั่ว

กลิ่น : เกิดจากโรงงานผลิตอาหารสัตว์ส่งกลิ่นเหม็นรบกวนเพื่อนบ้าน

น้ำเสีย: เนื่องจากฟาร์มสุกรปล่อยน้ำเสียและมูลสุกรลงสู่คลองธรรมชาติ

ปัญหาสิ่งแวดล้อม ตำบลธรรมาศลา

น้ำเสีย: เนื่องจากฟาร์มสุกรปล่อยน้ำเสียและมูลสุกรลงสู่คลองธรรมชาติ

กลิ่น : กลิ่นเหม็นจากฟาร์มเลี้ยงสุกร

ปัญหาสิ่งแวดล้อม ตำบลบ่อพลับ

กลิ่น: เกิดจากฟาร์มเลี้ยงสุกรส่งกลิ่นเหม็น

ปัญหาสิ่งแวดล้อม เทศบาลตำบลธรรมาศลา

อากาศ : โรงงานอบไม้ปล่อยควันพิษออกสู่อากาศ

น้ำเสีย : เนื่องจากฟาร์มสุกรแอบปล่อยน้ำล้างลงสู่คลองสาขาของ
เจดีย์บุชา และปล่อยน้ำเสียรวมทั้งมูลสุกรจากฟาร์มสุกรลงข้างทางรถไฟ และ
น้ำเสียจากโรงงานทำขนมจีน

ปัญหาสิ่งแวดล้อมตำบลห้วยจรเข้

น้ำเสีย: เนื่องจากฟาร์มสุกรปล่อยน้ำเสียและมูลสุกรลงสู่คลองธรรมชาติ

ปัญหาสิ่งแวดล้อม ตำบลพระประโคน

น้ำเสีย: เนื่องจากฟาร์มสุกรปล่อยน้ำเสียและมูลสุกรลงสู่คลองธรรมชาติ
อำเภอนครชัยศรี

ปัญหาสิ่งแวดล้อม ตำบลแหลมบัว

การระบายน้ำ : ในกรณีที่ชุมชนปลูกบ้านอาศัยอยู่หนาแน่นการระบายน้ำยังไม่สมบูรณ์ เกิดปัญหาน้ำท่วมขังในบางพื้นที่

น้ำเสีย : น้ำเน่าเสียจากการระบายน้ำจากเขตอำเภอเมืองนครปฐม บริเวณคลองท้องไทร- สามควายเผือก

ฝุ่นละออง : มีปัญหาฝุ่นละอองที่เกิดจากโรงงานกะทะ ตั้งอยู่หมู่ที่ 2

กลิ่น : กลิ่นเหม็นจากส้วมเหี้ย เนื่องจากโรงงานทำสุราไม่มีป่อทิ้ง ซึ่งอยู่ใกล้กับ อบต.แหลมบัว

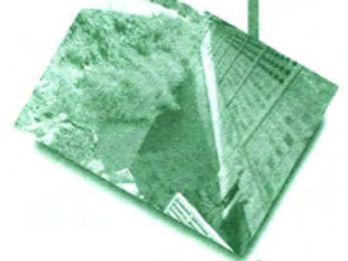
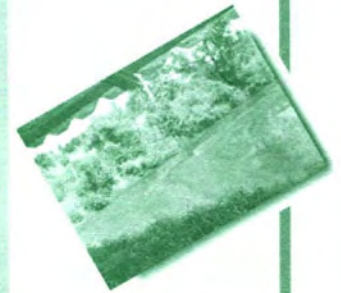
ปัญหาสิ่งแวดล้อม ตำบลศรีษะทอง

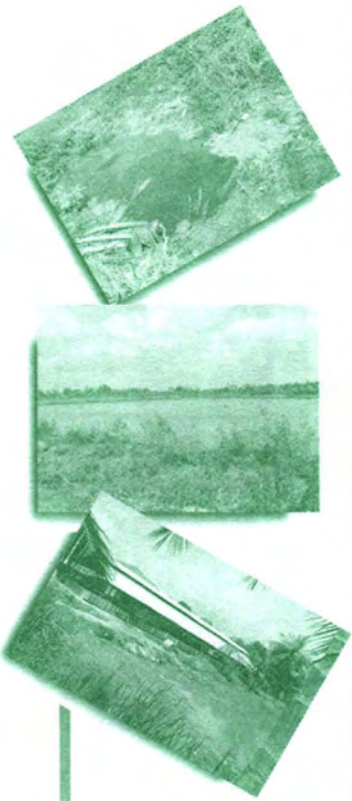
ขยะ : เกิดจากการเผาขยะของโรงงานรับซื้อของเก่า

ฝุ่นละออง : ฝุ่นละอองจากการเผาขยะของโรงงานรับซื้อของเก่า

ปัญหาน้ำกร่อย : เกิดขึ้นในหมู่ที่ 3

น้ำเสีย : เนื่องจากตำบลศรีษะทองอยู่ใกล้กับคลองเจดีย์บูชา ที่มีคุณภาพน้ำเสียเสื่อมโทรมเป็นอย่างมาก ซึ่งได้รับน้ำทิ้งจากกิจกรรมบางประเภท จึงทำให้น้ำบริเวณนี้มีสีเขียวขุ่น มีตะกอนและส่งกลิ่นเหม็น ทำให้ประชาชนที่อาศัยอยู่บริเวณรอบคลองไม่สามารถนำน้ำมาใช้เพื่อการอุปโภคบริโภคได้เหมือนเดิม





ปัญหาสิ่งแวดล้อม ตำบลสัมปทวน

น้ำเสีย : น้ำเน่าเสียจากการระบายน้ำจากเขตอำเภอเมืองนครปฐม และ ฟาร์มเลี้ยงสุกร

กลิ่น : กลิ่นเหม็นจากฟาร์มเลี้ยงสุกร

ปัญหาสิ่งแวดล้อม ตำบลท่าพระยา

น้ำเสีย : มีน้ำเน่าเสียที่เกิดจากฟาร์มสุกร

ปัญหาสิ่งแวดล้อม ตำบลพะเนียด

น้ำเสีย : มีน้ำเน่าเสียที่เกิดจากฟาร์มสุกร ซึ่งมีการปล่อยลงสู่คลอง

ปัญหาสิ่งแวดล้อม ตำบลจิวราย

กลิ่น : ปัญหาเรื่องกลิ่นเหม็นจากฟาร์มเลี้ยงไก่

สำรวจ....

จัดเก็บข้อมูล



บทที่ 3

สำรวจ จัดเก็บข้อมูลและกิจกรรมภาคสนาม

ปัญหาสิ่งแวดล้อมที่เกิดขึ้น ทั้งปัญหาน้ำเน่าเสีย การเพิ่มขึ้นของปริมาณขยะ การฟุ้งกระจายของฝุ่นละอองในบรรยากาศที่เกิดขึ้นในจังหวัดนครปฐมนั้น นอกจากจะส่งผลกระทบต่อคุณภาพชีวิตของประชาชนและระบบนิเวศน์แล้ว ปัญหาสิ่งแวดล้อมนี้ยังได้สร้างความขัดแย้งให้เกิดขึ้นระหว่างผู้ที่ก่อมลพิษและประชาชนที่ได้รับผลกระทบ

ซึ่งการที่จะแก้ปัญหาความขัดแย้งนี้จำเป็นต้องอาศัยข้อมูลที่ครอบคลุมพื้นที่ในหลายๆ ด้าน ทั้งข้อมูลพื้นฐาน และข้อมูลด้านทรัพยากรธรรมชาติและสิ่งแวดล้อม ข้อมูลของแหล่งกำเนิดมลพิษที่มีความถูกต้องเป็นปัจจุบัน อันจะทำให้ทุกฝ่ายได้มองเห็นความเชื่อมโยงของสภาพปัญหาที่เกิดขึ้น และนำไปสู่การแก้ไขความขัดแย้งอย่างถูกต้อง ตลอดจนช่วยวางกรอบนโยบายด้านการจัดการสิ่งแวดล้อมที่มีประสิทธิภาพได้อีกด้วย

ดังนั้น “โครงการจัดทำสารสนเทศภูมิศาสตร์เชิงพื้นที่ระดับชุมชน” จึงทำการสำรวจ จัดเก็บข้อมูลของจังหวัดนครปฐมในหลายๆ ด้าน โดยร่วมมือกับหน่วยงานภายใต้สังกัดกระทรวงทรัพยากรธรรมชาติและสิ่งแวดล้อมในพื้นที่รวมทั้งชุมชนที่ได้รับผลกระทบจากปัญหา ให้เข้ามามีส่วนร่วมกันในการจัดทำระบบสารสนเทศของชุมชน และข้อมูลนี้ยังสามารถนำไปใช้ในการบริหารจัดการทรัพยากรธรรมชาติและสิ่งแวดล้อมชุมชนบนพื้นฐานของข้อมูลที่ถูกต้องได้เป็นอย่างดี

อย่างไรก็ตามการที่จะได้ข้อมูลสารสนเทศภูมิศาสตร์เชิงพื้นที่ระดับชุมชนที่ถูกต้องและเป็นปัจจุบันนั้น ต้องมีวิธีการดำเนินงานอย่างเป็นขั้นเป็นตอนดังนี้

สำรวจเสาะหา จัดเก็บข้อมูลชุมชน

ในการจัดทำสารสนเทศภูมิศาสตร์เชิงพื้นที่ระดับชุมชนนั้น จะเริ่มจากการคัดเลือกพื้นที่ สำหรับการสำรวจและจัดเก็บข้อมูล ซึ่งการดำเนินงานในจังหวัดนครปฐมนั้น ได้กำหนดพื้นที่ดำเนินการไว้ 2 อำเภอ คือ อำเภอเมืองนครปฐม และอำเภอนครชัยศรี โดยเลือกเฉพาะองค์การปกครองท้องถิ่นตลอดแนวคลองเจดีย์บูชา และแบ่งการจัดเก็บข้อมูลเป็น 2 ครั้ง

ครั้งที่ 1 สำรวจและจัดเก็บข้อมูลในเขตอำเภอเมือง จังหวัดนครปฐม ตลอดแนวคลองเจดีย์บูชา ได้แก่ เทศบาลนครนครปฐม ตำบลสามควายเผือก ตำบลนครปฐม ตำบลวังตะกั่ว ตำบลธรรมศาลา ตำบลบ่อพลับ เทศบาลตำบลธรรมศาลา ตำบลห้วยจรเข้ม้า ตำบลพระประโทน และตำบลทัพหลวง

และครั้งที่ 2 สำรวจและจัดเก็บข้อมูลในเขตอำเภอนครชัยศรี จังหวัดนครปฐม ตามแนวแม่น้ำท่าจีน(นครชัยศรี) ได้แก่ ตำบลจรัลราช ตำบลสัมปทวน ตำบลวัดแค ตำบลนครชัยศรี เทศบาลตำบลนครชัยศรี ตำบลไทยวา สแนวคลองเจดีย์บูชา ได้แก่ ตำบลท่าตำหนัก ตำบลศรีษะทอง แนวคลองบางแก้ว ได้แก่ ตำบลบางแก้ว ตำบลท่าพระยา ตำบลพะเนียด และแนวคลองบางพระ ได้แก่ ตำบลศรีมหาโพธิ์ และตำบลแหลมบัว



การกำหนดพื้นที่ของแต่ละหมู่บ้านภายในตำบล

จากนั้นจึงประชุมร่วมกับเจ้าหน้าที่สำนักงานสิ่งแวดล้อมภาค 5 จังหวัด นครปฐม เพื่อปรึกษาหารือความต้องการ และสภาพปัญหาที่เกิดขึ้นในพื้นที่ เพื่อเป็นแนวทางในการพิจารณาดำเนินการจัดทำข้อมูลสารสนเทศภูมิศาสตร์ แล้วจึงดำเนินการสำรวจและเก็บข้อมูล โดยใช้ภาพถ่ายทางอากาศเป็นเครื่องมือ การสำรวจ ซึ่งการจัดหาภาพถ่ายนั้น จะสั่งซื้อภาพถ่ายทางอากาศ มาตราส่วน 1:25,000 สแกนที่ 22 ไมคอน จากกรมแผนที่ทหาร และภาพถ่ายดาวเทียม (Spot) จากสำนักงานพัฒนาเทคโนโลยีอวกาศและภูมิสารสนเทศ เพื่อนำมาใช้ในการ ทำข้อมูลพื้นฐานภายในชุมชนและใช้ประกอบการอบรมแก่ชุมชนในพื้นที่ โครงการเพื่อให้เข้าใจหลักการอ่านแผนที่การแปลภาพถ่ายทางอากาศขั้นพื้นฐาน ซึ่งผลการจัดทำแผนที่ภาพถ่ายทางอากาศสามารถจัดทำข้อมูลสารสนเทศ เชิงพื้นที่ได้ดังนี้ คือ

- ข้อมูลขอบเขตการปกครองระดับหมู่บ้านของตำบล/เทศบาล
- ข้อมูลเส้นทางคมนาคมภายในตำบล/เทศบาล
- ข้อมูลแหล่งน้ำตามธรรมชาติและแหล่งน้ำที่จัดสร้างขึ้น ภายใน ตำบล/เทศบาล
- ข้อมูลที่ตั้งสถานที่สำคัญและแหล่งท่องเที่ยว ภายในตำบล/ เทศบาล
- ข้อมูลแหล่งกำเนิดมลพิษ เช่น โรงงานอุตสาหกรรม ฟาร์มปศุสัตว์

เมื่อได้ดำเนินการจัดทำแผนที่รูปถ่ายทางอากาศแล้ว ขั้นตอนต่อมาให้เจ้าหน้าที่ของเทศบาล/อบต. ชี้ขอบเขตพื้นที่การปกครองของตนเอง ในระดับเทศบาลตำบล แล้วจึงทำการกำหนดพื้นที่ของแต่ละชุมชนหมู่บ้าน ภายในเทศบาล โดยเจ้าหน้าที่ของเทศบาล หรือ อบต. หรืออาจจะเป็นผู้ใหญ่บ้านของแต่ละหมู่บ้าน จากนั้นลงตำแหน่งสถานที่สำคัญๆ และแหล่งกำเนิดมลพิษภายในเทศบาล หรือ อบต. เช่น โรงเรียน, วัด, สถานีอนามัย, ประปาหมู่บ้าน, ฟาร์มสุกร, ซี้อคลอง/แม่น้ำ, ซี้อถนน ฯลฯ แล้วรวบรวมข้อมูลพื้นฐานต่างๆ ของแต่ละเทศบาล หรือ อบต. เช่น รายชื่อผู้บริหารระดับท้องถิ่น, จำนวนประชากร, จำนวนครัวเรือน เป็นต้น ยังรวมถึงสอบถามเกี่ยวกับปัญหาสิ่งแวดล้อมต่างๆ ภายในเทศบาล หรือ อบต. เช่น ปัญหาเรื่องน้ำอุปโภค-บริโภค, มลพิษทางด้านน้ำเสีย, เสียง, ขยะมูลฝอย, ฝุ่นละอองและควัน และปัญหาอื่นๆ ด้วย

หลังจากที่ได้ทำการสำรวจแล้ว ก็นำข้อมูลที่ได้จากการสำรวจ มาจัดทำเป็นฐานข้อมูล โดยใช้โปรแกรมสารสนเทศภูมิศาสตร์ ข้อมูลที่นำเข้าและจัดเก็บได้แก่ ขอบเขตหมู่บ้าน ตำบลหรือเทศบาล สถานที่ราชการ แหล่งกำเนิดมลพิษ เช่น ฟาร์ม, โรงงาน และที่ทิ้งขยะ ข้อมูลการใช้ประโยชน์ที่ดิน น้ำประปา เส้นทางน้ำ ถนน และจำนวนครัวเรือน

ผลสำเร็จที่ได้ จะเป็นข้อมูลสารสนเทศภูมิศาสตร์ของแหล่งกำเนิดมลพิษระดับชุมชนที่มีความเป็นปัจจุบัน และมีความถูกต้องสูง เพื่อสนับสนุนการตัดสินใจของฝ่ายบริหารสนับสนุนการทำงานของฝ่ายปฏิบัติการ ทราบถึงสถานการณ์และปัญหาสิ่งแวดล้อมของพื้นที่ ซึ่งจะนำไปสู่การจัดทำแผนบูรณาการเพื่อแก้ไขปัญหาด้านสิ่งแวดล้อมของหน่วยงานที่เกี่ยวข้องต่อไป

อบรมเชิงปฏิบัติการสร้างฐานข้อมูลสิ่งแวดล้อมชุมชน จังหวัดนครปฐม

ใในการสำรวจและจัดเก็บข้อมูล โดยใช้ภาพถ่ายทางอากาศ ต้องใช้ความรู้และเทคนิคเฉพาะที่ผู้ปฏิบัติงานจะต้องได้รับการถ่ายทอดและฝึกปฏิบัติก่อนปฏิบัติงานจริง

ดังนั้น จึงได้จัดการอบรมเชิงปฏิบัติการจัดทำฐานข้อมูลสิ่งแวดล้อมเชิงพื้นที่ระดับชุมชน จังหวัดนครปฐมขึ้น เพื่อเป็นการนำหลักสูตรการฝึกอบรมที่พัฒนาขึ้นไปสู่การจัดกิจกรรมการฝึกอบรมบุคลากรของในพื้นที่ศึกษา เพื่อทำความเข้าใจและฝึกการใช้งานจริงทั้งทางด้านเทคโนโลยีระบบสารสนเทศภูมิศาสตร์ การฝึกสำรวจและการทำงานที่เบื้องต้น การสำรวจและการทำงานที่จากดาวเทียม GPS ตลอดจน การฝึกใช้โปรแกรมสารสนเทศภูมิศาสตร์ (ArcView) ในการทำงาน ซึ่งผลจากการดำเนินการฝึกอบรมครั้งนี้จะสามารถทำให้องค์การบริหารส่วนตำบลแต่ละแห่ง มีบุคลากรที่มีความสามารถในการจัดทำฐานข้อมูลระดับชุมชน ตลอดจนสามารถใช้ข้อมูลเหล่านั้นไปเป็นแนวทางในการบริหารจัดการทรัพยากรธรรมชาติและสิ่งแวดล้อม ของตนเองได้อย่างเป็นรูปธรรม





สำหรับวัตถุประสงค์สำคัญของการอบรมเชิงปฏิบัติการในครั้งนี้ ก็คือ

1. เพื่อจัดการฝึกอบรมให้ความรู้ด้านระบบสารสนเทศภูมิศาสตร์ การสำรวจและการทำแผนที่เบื้องต้น การสำรวจและการทำแผนที่จากดาวเทียม GPS ให้กับบุคลากรขององค์การบริหารส่วนตำบลในพื้นที่ศึกษา และผู้ที่มีสนใจเข้าร่วมโครงการ

2. เพื่อนำเสนอรายงานผลการศึกษาการประยุกต์ใช้ฐานข้อมูลสารสนเทศภูมิศาสตร์ในประเด็นปัญหาหลักของพื้นที่ศึกษา

3. เพื่อเผยแพร่แนวคิดและแนวทางการจัดทำฐานข้อมูลทรัพยากรธรรมชาติและสิ่งแวดล้อมเชิงพื้นที่ กับองค์การบริหารส่วนตำบลหรือองค์กรอื่นๆ ที่สนใจ

4. เพื่อนำไปสู่ความร่วมมือระหว่างหน่วยงานของรัฐกับองค์กรระดับชุมชนในการบริหารจัดการทรัพยากรธรรมชาติและสิ่งแวดล้อมต่อไป

ซึ่งการอบรมเชิงปฏิบัติการครั้งนี้ มุ่งหวังให้ผู้เข้าร่วมอบรมได้ประโยชน์ในหลายๆ ด้าน

1. ผู้เข้าร่วมอบรมโดยเฉพาะบุคลากรขององค์การบริหารส่วนตำบล มีความรู้ความเข้าใจและใช้งานระบบสารสนเทศภูมิศาสตร์ การสำรวจ และทำแผนที่การใช้เครื่อง GPS และสามารถสร้างฐานข้อมูลทรัพยากรธรรมชาติและสิ่งแวดล้อมในระดับชุมชนได้

2. ผู้เข้าร่วมอบรมมีความเข้าใจและสามารถใช้ประโยชน์เทคโนโลยีสารสนเทศภูมิศาสตร์และฐานข้อมูลดังกล่าวจะช่วยให้องค์การบริหารส่วนตำบลสามารถบริหารจัดการทรัพยากรธรรมชาติและสิ่งแวดล้อมได้อย่างเป็นรูปธรรม

3. การร่วมดำเนินกิจกรรมโครงการขององค์กรที่เกี่ยวข้องต่างๆ จะทำให้เกิดเครือข่ายความร่วมมือของแต่ละหน่วยงานซึ่งจะยังประโยชน์ต่อการใช้ความช่วยเหลือการแลกเปลี่ยนข้อมูลเพื่อการบริหารจัดการทรัพยากรธรรมชาติและสิ่งแวดล้อม



กิจกรรมการอบรมเชิงปฏิบัติการ

การอบรมเชิงปฏิบัติการ การประยุกต์ใช้ระบบสารสนเทศภูมิศาสตร์ ให้กับบุคลากรขององค์การบริหารส่วนตำบลจังหวัดนครปฐม จำนวน 3 เทศบาล 20 อบต. ได้จัดขึ้น ณ ห้องประชุมศูนย์คอมพิวเตอร์ มหาวิทยาลัยศิลปากร ในช่วงเดือนกรกฎาคม 2549 ซึ่งมีผู้เข้าร่วมอบรมครั้งนี้ประกอบด้วย เจ้าหน้าที่สำนักงานทรัพยากรธรรมชาติและสิ่งแวดล้อมจังหวัด เจ้าหน้าที่สำนักงานสิ่งแวดล้อมภาคที่ 5 เจ้าหน้าที่ขององค์การบริหารส่วนตำบล และประชาชน จำนวน 50 คน



สถานที่จัดการอบรมเชิงปฏิบัติการ
ณ ห้องประชุมศูนย์คอมพิวเตอร์
มหาวิทยาลัยศิลปากร
จังหวัดนครปฐม



วิทยากรบรรยายหลักการ
ความสำคัญ และวิธีการ
ใช้เครื่อง GPS เบื้องต้น



ผู้เข้าอบรมฝึกใช้เครื่อง GPS
โดยใช้สถานที่สนามบาสเกตบอล
มหาวิทยาลัยศิลปากร แล้วทำการ
โหลดข้อมูลลงเครื่องคอมพิวเตอร์



ผู้เข้าร่วมอบรมลงทะเบียน
และรับเอกสารการอบรม



ผอ.ศูนย์สารสนเทศสิ่งแวดล้อม
กล่าวต้อนรับ
ผู้ว่าราชการจังหวัดนครปฐม
กล่าวเปิด
และอธิบดีกรมส่งเสริมคุณภาพ
สิ่งแวดล้อมกล่าวรายงาน



วิทยากรกล่าวถึง
วัตถุประสงค์
รายงานความเป็นมา
ของโครงการฯ





วิทยาการบรรยาย
ระบบสารสนเทศ
ภูมิศาสตร์เบื้องต้น



การฝึกจัดทำฐานข้อมูล โดยการสร้าง
ข้อมูลจากภาพถ่ายทางอากาศ
โดยใช้โปรแกรมสารสนเทศภูมิศาสตร์



ผู้เข้าอบรมฝึกการสร้าง
ชั้นข้อมูล
และปรับแก้ข้อมูล
ประเภทจุดเส้น และพื้นที่ปิด
การแก้ไขสัญลักษณ์

ปัญหาในการอบรมเชิงปฏิบัติการ

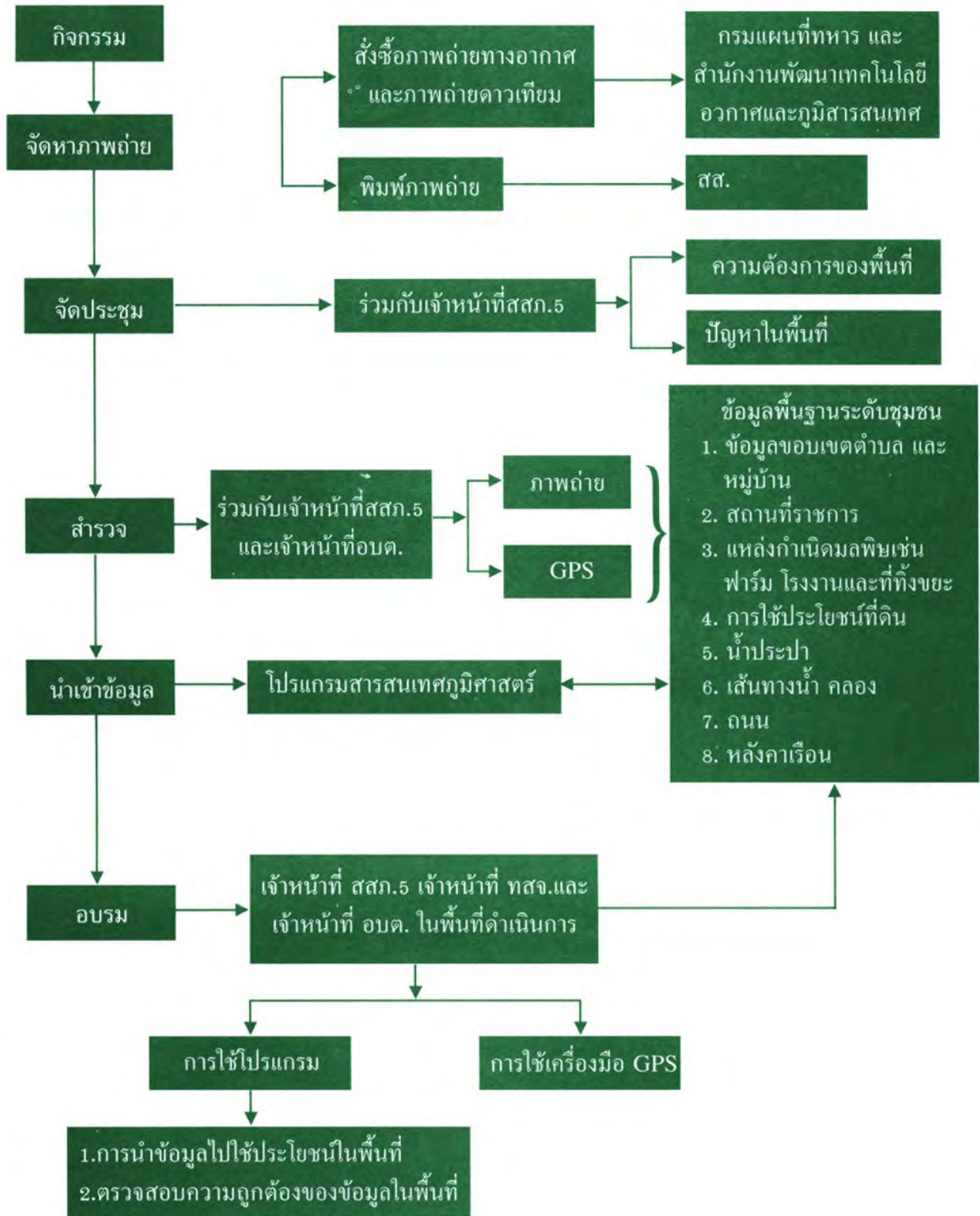
ในการดำเนินงานของโครงการจัดทำฐานข้อมูลทรัพยากรธรรมชาติและสิ่งแวดล้อมระดับชุมชนนั้น กรมส่งเสริมคุณภาพสิ่งแวดล้อมได้พบกับปัญหาและอุปสรรคบ้าง ซึ่งก็ได้พยายามแก้ไขปัญหา พร้อมกับได้รับความร่วมมือจาก ทสจ. นครปฐม และ สสภ. 5 ตลอดจนการได้รับความร่วมมือจากพื้นที่ศึกษาด้วยดี ทำให้สามารถผ่านพ้นปัญหา และอุปสรรคดังกล่าวไปได้ ปัญหาและอุปสรรคที่พบจากการดำเนินโครงการนั้นสามารถสรุปเป็นประเด็นได้ดังนี้

การที่ผู้เข้าร่วมฝึกอบรมไม่ได้มีความรู้พื้นฐานในเนื้อหาที่อบรมมาก่อน โดยเฉพาะด้านระบบสารสนเทศภูมิศาสตร์ การสำรวจเบื้องต้น การใช้เครื่อง GPS ซึ่งบางครั้งการประชุมสัมมนา หรือการฝึกอบรมจำเป็นต้องอธิบายด้วยคำพูดที่เป็นศัพท์เทคนิคเฉพาะทาง ทำให้ผู้เข้ารับการอบรมไม่สามารถทำความเข้าใจได้ตรงตามเนื้อหา ทั้งนี้ทางกรมส่งเสริมคุณภาพสิ่งแวดล้อมได้พยายามปรับปรุงด้วยการอบรมที่เน้นการฝึกปฏิบัติงานจริงและพยายามใช้คำศัพท์ที่ง่ายต่อการเข้าใจในการอธิบาย ตลอดจนมีการระบุคุณสมบัติเบื้องต้นของผู้ที่จะเข้าอบรมเพื่อความสามารถในการทำความเข้าใจเนื้อหาของผู้เข้ารับการอบรม

ข้อเสนอแนะ

1. ระยะเวลาในการฝึกอบรมน้อยเกินไป
2. วิทยากรสอนเร็วเกินไป และอยากให้ปฏิบัติการใช้โปรแกรมไปพร้อมๆ กัน
3. อยากให้มีการติดตามงานในช่วงแรกๆ
4. อยากให้ใช้ตัว Demo present เหมือนกับผู้ปฏิบัติหรือให้ลง Workshop ของแต่ละท้องที่
5. อยากให้ทำคู่มือเฉพาะวิธีปฏิบัติ ไม่ต้องมีรายละเอียดมาก เอาแต่ขั้นตอนการทำงาน

ขั้นตอนการสำรวจ จัดเก็บข้อมูล และ กิจกรรมสนาม



สรุปผลการดำเนินงาน...

ข้อเสนอแนะ



บทที่ 4

สรุปผลการดำเนินงานและข้อเสนอแนะ



การดำเนินงานโครงการจัดทำสารสนเทศ
ทรัพยากรธรรมชาติและสิ่งแวดล้อมเชิงพื้นที่ระดับชุมชน
อำเภอเมืองนครปฐม และอำเภอนครชัยศรี จังหวัดนครปฐม
สามารถสรุปผลการดำเนินงาน ปัญหา อุปสรรค และ
ข้อเสนอแนะที่จะเป็นประโยชน์ต่อการดำเนินงานโครงการ
จัดทำสารสนเทศทรัพยากรธรรมชาติและสิ่งแวดล้อม
เชิงพื้นที่ระดับชุมชน ในพื้นที่อื่นๆ ต่อไปในอนาคต



สรุปผลการดำเนินงาน

การดำเนินการจัดทำโครงการจัดทำสารสนเทศทรัพยากรธรรมชาติและสิ่งแวดล้อมเชิงพื้นที่ระดับชุมชนสามารถสรุปผลการดำเนินงานได้ดังนี้

1. การจัดทำแผนที่ภาพถ่ายทางอากาศ โดยการดำเนินการจัดทำจากข้อมูลภาพถ่ายทางอากาศสีมาตราส่วน 1 : 25,000 กระทบวงเกษตรและสหกรณ์ เพื่อนำมาใช้ในการสำรวจข้อมูลพื้นฐานภายในชุมชนและใช้ข้อมูลประกอบการอบรมให้แก่หน่วยงานท้องถิ่นในพื้นที่ดำเนินงานเพื่อให้เข้าใจหลักการอ่านแผนที่ การแปลภาพถ่ายทางอากาศขั้นพื้นฐาน ซึ่งผลการจัดทำแผนที่ภาพถ่ายทางอากาศสามารถจัดทำข้อมูลสารสนเทศเชิงพื้นที่ได้ดังนี้ คือ

- ข้อมูลขอบเขตการปกครองระดับหมู่บ้านของตำบล
- ข้อมูลเส้นทางคมนาคมภายในตำบล
- ข้อมูลแหล่งน้ำตามธรรมชาติและแหล่งน้ำที่จัดสร้างขึ้น ภายในตำบล
- ข้อมูลที่ตั้งสถานที่สำคัญและแหล่งท่องเที่ยว ภายในตำบล
- ข้อมูลแหล่งกำเนิดมลพิษเช่น โรงงานอุตสาหกรรม ฟาร์มปศุสัตว์

2. การจัดฝึกอบรมให้ความรู้แก่ชุมชน โดยดำเนินการฝึกอบรมให้ความรู้ทางด้านแผนที่และการใช้เครื่องระบุตำแหน่งบนพื้นพิภพ (GPS) และออกภาคสนามสำรวจพื้นที่กับตัวแทนภายในตำบล ประกอบด้วย สมาชิก อบต. ผู้ใหญ่บ้าน ผู้นำกลุ่ม และประชาชน ผลการฝึกอบรมทำให้ทราบปัญหาในพื้นที่ตำบล และผู้ฝึกอบรมและเจ้าหน้าที่ อบต. สามารถนำข้อมูลแผนที่ภูมิประเทศ แผนที่ภาพถ่ายทางอากาศและเครื่อง GPS ไปช่วยในการวางแผนแก้ปัญหาในพื้นที่ตำบลและเป็นเครื่องมือในการทำงานและสำรวจพื้นที่เพิ่มเติม



3. ทราบปัญหาทางด้านทรัพยากรธรรมชาติและสิ่งแวดล้อมในพื้นที่ ตำบล โดยสามารถสรุปปัญหาได้ดังนี้

□ ปัญหาน้ำกร่อย เนื่องจากปัญหาการรुकูล้ำของน้ำเค็มในพื้นที่ ซึ่งเป็นสาเหตุสำคัญที่ทำให้น้ำดิบที่จะนำมาใช้ผลิตเป็นน้ำประปาหมู่บ้าน มีแนวโน้มจะไม่เพียงพอในอนาคต ส่งผลให้ปัจจุบันประชาชนในพื้นที่ ไม่สามารถนำน้ำมาผลิตเป็นน้ำประปาได้

□ ปัญหามลพิษทางอากาศ

◆ เนื่องจากโรงงานอุตสาหกรรมในพื้นที่ ก่อให้เกิดกลิ่นเหม็น และเสียงจากกระบวนการผลิตที่รบกวนประชาชนซึ่งอาศัยอยู่ในบริเวณ ใกล้เคียงโรงงาน

◆ จากการปล่อยควัน และฝุ่นละออง ของโรงงานอุตสาหกรรม ในพื้นที่

◆ จากการเผาขยะในพื้นที่ เนื่องจากยังไม่มีระบบการจัดการที่ดี

□ ปัญหาขยะมูลฝอย เนื่องจากประชาชนในพื้นที่ส่วนใหญ่กำจัดขยะ โดยการเผา บางหมู่บ้านก็นำขยะไปกองทิ้งไว้ในที่โล่งแจ้ง ส่งผลให้สัตว์ต่าง ๆ เข้าไปคุ้ยเขี่ยขยะ นอกจากจะเกิดปัญหากลิ่นรบกวนแล้ว ยังทำให้เสียทัศนียภาพ





4. ปัญหาหน้าเสีย เนื่องจากขาดการบำบัดน้ำก่อนปล่อยลงสู่แม่น้ำ สิ่งปฏิภูลต่างๆ จากบ้านเรือนที่อยู่อาศัยที่อยู่ร่วมกันเป็นชุมชน ย่านการค้า โรงงานอุตสาหกรรม และฟาร์มสุกร ในอาณาบริเวณดังกล่าว ย่อมจะมีน้ำทิ้งจากการอุปโภคและบริโภค เช่น น้ำจากการซักล้าง ที่ไม่ได้ผ่านการบำบัดให้มีคุณภาพตามมาตรฐานและอยู่ไม่ไกลจากแม่น้ำลำคลองน้ำทิ้งเช่นนี้จะทำให้เกิดหน้าเสียได้ สิ่งปฏิภูลจากโรงงานอุตสาหกรรมทั่วไป ใช้น้ำในปริมาณมากน้อยแตกต่างกัน น้ำที่ใช้ทำความสะอาดเครื่องมือและพื้นที่ในโรงงาน และน้ำทิ้งจากโรงงานจะเป็นน้ำเสียไหลลงสู่แม่น้ำลำคลอง และในพื้นที่บางตำบลมีการทำฟาร์มสุกรเป็นส่วนใหญ่ ประกอบกับบางฟาร์ม (เล้าสุกร) ยังขาดระบบการจัดการน้ำเสียที่ดี พบว่า ในปัจจุบันแม้ว่าจะมีการตรวจอย่างเข้มงวดก็ยังมี การลักลอบปล่อยน้ำเสียลงสู่แม่น้ำลำคลอง ส่งผลให้แม่น้ำลำคลองซึ่งพาดผ่านหลายตำบลเกิดการเน่าเสีย ดังนั้นทางจังหวัดจึงให้องค์กรปกครองส่วนท้องถิ่น เข้ามาให้การสนับสนุน ในการรณรงค์สร้างจิตสำนึก ในการกำจัดน้ำเสียของชุมชน โดยจัดตั้งระบบการบำบัดน้ำเสียในแหล่งชุมชนและออกกำกับตรวจสอบ โรงงาน และสถานประกอบการให้เพิ่มประสิทธิภาพการบำบัดน้ำเสีย ส่วนฟาร์มสุกร ให้มีระบบบำบัดน้ำเสียและของเสียรวม จากฟาร์มสุกรเป็นโซน และเกษตรกรผู้เลี้ยงสัตว์สามารถนำมูลสัตว์และของเสียไปใช้ประโยชน์

ปัญหาและอุปสรรคจากการดำเนินโครงการ

ในการดำเนินงานโครงการจัดทำสารสนเทศทรัพยากรธรรมชาติและสิ่งแวดล้อมเชิงพื้นที่ระดับชุมชน สามารถสรุปปัญหาและอุปสรรคได้ดังนี้

1. ปัญหาด้านการประสานงานขอข้อมูล ในกรณีที่ต้องมีการขอข้อมูลจากหน่วยงานอื่น ต้องมีการทำเรื่องขอรับการสนับสนุนข้อมูล ซึ่งมีขั้นตอนการดำเนินงานหลายขั้นตอนและใช้ระยะเวลานานซึ่งก็เป็นผลให้การดำเนินงานล่าช้า

2. ปัญหาในด้านพาหนะสำหรับการสำรวจพื้นที่ เนื่องจากพื้นที่ศึกษาส่วนใหญ่เป็นลักษณะลูกคลื่น และถนนในพื้นที่ส่วนใหญ่เป็นถนนลูกรัง ทำให้ในบางพื้นที่ไม่สามารถเข้าถึงพื้นที่ด้วยรถที่นำไปได้ทำให้เป็นอุปสรรคในการทำงาน

3. ความร่วมมือของชุมชนในพื้นที่ เนื่องจากชุมชนในพื้นที่ประกอบอาชีพเลี้ยงสุกร และเกษตรกรรมเป็นหลัก ทำให้ไม่สามารถตอบคำถามข้อมูลเกี่ยวกับฟาร์มสุกรและให้ความร่วมมือในการทำงานโครงการน้อย อีกทั้งยังเห็นเรื่องทรัพยากรธรรมชาติและสิ่งแวดล้อมยังเป็นเรื่องไกลตัวจึงให้ความสำคัญกับเรื่องนี้น้อย





๗๖
หมอกคลุมหมอง
,
...ที่จังหวัดนครปฐม