



แผนพัฒนาสตรี

ในช่วงแผนพัฒนาเศรษฐกิจและสังคมแห่งชาติ ฉบับที่ ๑๐

(พ.ศ. ๒๕๕๐ - ๒๕๕๔)



สำนักงานกิจการสตรีและสถาบันครอบครัว

กระทรวงการพัฒนาสังคมและความมั่นคงของมนุษย์

แผนพัฒนาสตรี
ในช่วงแผนพัฒนาเศรษฐกิจและสังคมแห่งชาติ ฉบับ
ที่ ๑๐
(พ.ศ. ๒๕๕๐ - ๒๕๕๔)

พิมพ์ครั้งที่ ๑	พ.ศ. ๒๕๕๐
จำนวนพิมพ์	๑๐,๐๐๐ เล่ม
จัดพิมพ์โดย	สำนักงานกิจการสตรีและสถาบันครอบครัว กระทรวงการพัฒนาสังคมและความมั่นคงของมนุษย์ ๒๕๕ ถนนราชวิถี แขวงทุ่งพญาไท เขตราชเทวี กรุงเทพฯ ๑๐๔๐๐ โทรศัพท์ ๐ ๒๓๐๖ ๘๗๖๕ โทรสาร ๐ ๒๓๐๖ ๘๗๕๓ Website : http://www.women-family.go.th ISBN ๙๗๘-๙๗๔-๙๘๐๐-๘๘-๑

ภาคผนวก

- ★ สถิติหญิงชาย
- ★ คำสั่งแต่งตั้ง
คณะอนุกรรมการฯ
และคณะทำงานฯ
- ★ คณะผู้จัดทำ

คำนำ

แผนพัฒนาสตรีในช่วงแผนพัฒนาเศรษฐกิจและสังคมแห่งชาติ ฉบับที่ ๑๐ (พ.ศ. ๒๕๕๐-๒๕๕๔) มีกระบวนการจัดทำโดยความร่วมมือจากผู้ทรงคุณวุฒิและหน่วยงานที่เกี่ยวข้องทุกฝ่าย ทั้งภาครัฐ ภาคเอกชน ภาควิชาการ และองค์กรปกครองส่วนท้องถิ่น ในรูปของคณะอนุกรรมฯ และคณะทำงานฯ ทั้งหมด ๓ ชุด ได้แก่ คณะอนุกรรมการจัดทำแผนพัฒนาสตรีในช่วงแผนพัฒนาเศรษฐกิจและสังคมแห่งชาติ ฉบับที่ ๑๐ คณะทำงานจัดทำกรอบและทิศทางในการจัดทำแผนพัฒนาสตรีฯ และคณะทำงานจัดทำยุทธศาสตร์ มาตรการ และแนวทางปฏิบัติของแผนพัฒนาสตรีฯ หลังจากได้จัดทำร่างแผนพัฒนาสตรีฯ ฉบับที่ ๑๐ เรียบร้อยแล้ว ได้ผ่านกระบวนการวิพากษ์และให้ข้อคิดเห็นจากหน่วยงานที่เกี่ยวข้อง เมื่อวันที่ ๒๘ สิงหาคม ๒๕๔๙ และนำเข้าไปประชุมคณะกรรมการส่งเสริมและประสานงานสตรีและสถาบันครอบครัวแห่งชาติ (กสค.) พิจารณาให้ความเห็นชอบแผนพัฒนาสตรีฯ เมื่อวันที่ ๗ กันยายน ๒๕๔๙ หลังจากนั้น คณะรัฐมนตรีได้มีมติเห็นชอบแผนพัฒนาสตรีฯ เมื่อวันที่ ๙ มกราคม ๒๕๕๐ เพื่อให้หน่วยงานที่เกี่ยวข้องทั้งภาครัฐ ภาคเอกชน ในส่วนกลางและส่วนภูมิภาค นำแผนพัฒนาสตรีฯ ไปเป็นกรอบและทิศทางในการดำเนินงานเพื่อให้เกิดการปรับเปลี่ยนเจตคติในสังคมไทยในด้านต่าง ๆ

แผนพัฒนาสตรีฯ ฉบับที่ ๑๐ มีความแตกต่างจากแผนพัฒนาสตรีฯ ฉบับที่ผ่านมา กล่าวคือ ได้กำหนดยุทธศาสตร์หลักที่มุ่งเน้นการปรับเปลี่ยนเจตคติในสังคมไทย โดยมองว่าปัญหาต่าง ๆ ที่เกิดขึ้น ไม่ว่าจะเป็นปัญหาความรุนแรง ปัญหาการค้ามนุษย์ และปัญหาครอบครัว เป็นต้น ได้ทวีความรุนแรงและขยายตัวขึ้นเรื่อย ๆ มีสาเหตุมาจากอิทธิพลของระบบความคิด ความเชื่อ ค่านิยมดั้งเดิม ซึ่งส่งผลให้เกิดการความไม่เสมอภาคระหว่างหญิงและชายในหลายด้าน และการละเลยศักดิ์ศรีความเป็นมนุษย์ของผู้หญิง นอกจากนี้ แผนพัฒนาสตรีฯ ฉบับนี้ ยังมีความสอดคล้องกับยุทธศาสตร์ของแผนพัฒนาเศรษฐกิจและสังคมแห่งชาติ ฉบับที่ ๑๐ (พ.ศ. ๒๕๕๐-๒๕๕๔) ด้านการพัฒนาคุณภาพคนและสังคมไทยสู่สังคมแห่งภูมิปัญญา ซึ่งได้บรรจุเรื่องการส่งเสริมความเสมอภาคของบทบาทหญิงและชาย โดยเฉพาะบทบาทผู้หญิงในการบริหารและการปกครองทุกระดับ รวมทั้งการสร้างคุณค่าและเคารพศักดิ์ศรีความเป็นมนุษย์ทั้งของตนเองและผู้อื่นไว้ด้วย

สำนักงานกิจการสตรีและสถาบันครอบครัว กระทรวงการพัฒนาสังคมและความมั่นคงของมนุษย์ ขอขอบคุณผู้ที่มีส่วนร่วมทุกฝ่าย และหวังเป็นอย่างยิ่งว่าหน่วยงานที่เกี่ยวข้องจะได้นำแผนพัฒนาสตรีฯ ฉบับนี้ ไปเป็นแนวทางดำเนินงานให้บังเกิดผลในทางปฏิบัติอย่างเป็นรูปธรรม เพื่อให้ประเทศไทยเกิดความก้าวหน้าในการพัฒนาสตรีทั้งในด้านการส่งเสริมความเสมอภาคระหว่างหญิงและชาย การพัฒนาศักยภาพ ส่งเสริมสถานภาพสตรี และการคุ้มครองพิทักษ์สิทธิสตรีต่อไป

สำนักงานกิจการสตรีและสถาบันครอบครัว
กระทรวงการพัฒนาสังคมและความมั่นคงของมนุษย์

มีนาคม ๒๕๕๐

บทสรุปสำหรับผู้บริหาร

แผนพัฒนาสตรีในช่วงแผนพัฒนาเศรษฐกิจและสังคมแห่งชาติ ฉบับที่ ๑๐ (พ.ศ. ๒๕๕๐ - ๒๕๕๔) มีเป้าหมายสำคัญให้คนในสังคมมีการดำเนินชีวิตบนพื้นฐานของการเคารพศักดิ์ศรีและคุณค่าความเป็นมนุษย์ มีความเสมอภาคระหว่างหญิงและชาย มีเจตคติที่เอื้อต่อการส่งเสริมบทบาทของหญิงและชาย ในการร่วมพัฒนาประเทศ สตรีได้รับโอกาสในการพัฒนาและมีส่วนร่วมในสังคม วัฒนธรรม เศรษฐกิจ การเมือง การบริหาร และการปกครองอย่างเต็มที่ ทั้งให้สตรีได้รับการคุ้มครองทางสุภาพะ มีความมั่นคงในชีวิตและร่างกาย และเข้าถึงบริการที่ตอบสนองต่อความต้องการของสตรี

เป้าหมายหลักของแผนฯ ได้แก่ เด็ก เยาวชน หญิงและชาย มีเจตคติที่เอื้อต่อการเคารพศักดิ์ศรีและคุณค่าความเป็นมนุษย์ และความเสมอภาคระหว่างหญิงและชาย สัดส่วนของสตรีในภาคการเมืองและการบริหารเพิ่มขึ้น สตรีได้เข้าถึงบริการต่าง ๆ มากขึ้น โดยเฉพาะบริการสุขภาพอนามัยของสตรี อัตราการใช้ความรุนแรงต่อสตรีลดลง สตรีมีส่วนร่วมและรับผลประโยชน์จากเศรษฐกิจเพิ่มขึ้น

การจะบรรลุเป้าหมายหลักดังกล่าวได้ จำเป็นต้องมีการปรับเปลี่ยนเจตคติให้สังคมได้ตระหนักถึงคุณค่าความเป็นมนุษย์ที่เท่าเทียมกัน และมีส่วนร่วมกันในการสร้างครอบครัวอบอุ่น ชุมชนเข้มแข็ง และประเทศชาติพัฒนา ยุทธศาสตร์หลักจึงเป็นการเสริมสร้างและปรับเปลี่ยนเจตคติของสมาชิกในสังคม (เด็ก เยาวชน หญิงและชาย) เพื่อเพิ่มโอกาสให้สตรีมีส่วนร่วมในการตัดสินใจทางการเมืองและการบริหาร ส่งเสริมสุภาพะและสิทธิอนามัยการเจริญพันธุ์สตรี เสริมสร้างความมั่นคงในชีวิตและร่างกาย และมีส่วนร่วมในทางเศรษฐกิจ การดำเนินงานตามแผนพัฒนาสตรีฯ ฉบับที่ ๑๐ จำเป็นต้องมีกลไกที่เข้มแข็งในการขับเคลื่อนเพื่อนำแผนพัฒนาสตรีฯ ไปสู่การปฏิบัติ และจำเป็นต้องทำงานร่วมกันอย่างใกล้ชิด จริงจัง และต่อเนื่องระหว่างภาคีการพัฒนา ทั้งภาครัฐ ภาคการเมือง องค์กรปกครองส่วนท้องถิ่น ภาคเอกชน ภาคประชาสังคม สื่อสถาบันครอบครัว สถาบันการศึกษา และสถาบันศาสนา

สารบัญ

	หน้า
คำนำ	ก
บทสรุปสำหรับผู้บริหาร	ข
บทนำ	๑
๑. การประเมินสถานการณ์การพัฒนาศตริ	๓
๑.๑ ความก้าวหน้าด้านศตริ	๓
๑.๒ ประเด็นที่ยังรอการแก้ไข	๖
๑.๓ เจตคติที่กีดขวางความก้าวหน้าของศตริ	๕
๒. เงื่อนไขการเปลี่ยนแปลงที่มีผลต่อการพัฒนาศตริในอนาคต	๑๑
๒.๑ การเปลี่ยนแปลงโครงสร้างประชากร	๑๑
๒.๒ รูปแบบครัวเรือนและหัวหน้าครัวเรือน	๑๑
๒.๓ ระบบกฎหมาย แผนพัฒนาประเทศ และพันธกรณีระหว่างประเทศ	๑๑
๒.๔ ความก้าวหน้าทางเทคโนโลยีสารสนเทศ	๑๓
๓. เป้าประสงค์ วัตถุประสงค์ และเป้าหมายของแผนพัฒนาศตริฯ ฉบับที่ ๑๐	๑๔
๓.๑ เป้าประสงค์	๑๔
๓.๒ วัตถุประสงค์	๑๔
๓.๓ เป้าหมาย	๑๕
๔. ยุทธศาสตร์การเสริมสร้างและปรับเปลี่ยนเจตคติในสังคมไทย	๑๖
๔.๑ การเสริมสร้างเจตคติด้านความเสมอภาคระหว่างหญิงและชาย	๑๖
๔.๒ การเพิ่มโอกาสการมีส่วนร่วมในการตัดสินใจทางการเมืองและการบริหาร	๑๕
๔.๓ การส่งเสริมสุขภาวะและสิทธิอนามัยการเจริญพันธุ์ศตริ	๒๑
๔.๔ การเสริมสร้างความมั่นคงในชีวิตและร่างกาย	๒๓
๔.๕ การส่งเสริมการมีส่วนร่วมทางเศรษฐกิจของศตริ	๒๖
๕. การสร้างความเข้มแข็งแก่กลไกเพื่อความก้าวหน้าของศตริ	๒๕
๕.๑ กลไกเชิงสถาบันระดับชาติ และระดับท้องถิ่น	๒๕
๕.๒ กลไกการเสริมสร้างศักยภาพของผู้ปฏิบัติงาน	๒๕
๕.๓ กลไกภาคประชาสังคม	๒๕
๕.๔ กลไกที่เอื้อต่อการพัฒนาศตริ	๓๐

สารบัญ (ต่อ)

	หน้า
๖. กระบวนการ กลไก และกฎระเบียบที่เกี่ยวข้อง	๓๑
๖.๑ การปรับปรุง แก้ไข กฎระเบียบ และสนับสนุนมาตรการทางกฎหมาย	๓๑
๖.๒ การกำหนดมาตรการจูงใจ	๓๑
๖.๓ การจัดสวัสดิการทางสังคมแก่สตรีกลุ่มที่น่าห่วงใยเป็นพิเศษ ให้สามารถเข้าถึงและได้รับบริการ	๓๒
๗. บทบาทภาคีการพัฒนาในการขับเคลื่อนยุทธศาสตร์	๓๓
๗.๑ ภาครัฐ	๓๓
๗.๒ ภาคการเมือง	๓๔
๗.๓ องค์กรปกครองส่วนท้องถิ่น	๓๔
๗.๔ ภาคเอกชน	๓๔
๗.๕ ภาคประชาสังคม	๓๔
๗.๖ สื่อ	๓๕
๗.๗ สถาบันครอบครัว	๓๕
๗.๘ สถาบันการศึกษา	๓๕
๗.๙ สถาบันศาสนา	๓๖
ภาคผนวก	๓๗
★ สถิติหญิงชาย	๓๘
★ คำสั่งแต่งตั้งคณะกรรมการฯ และคณะทำงานฯ	๔๕
★ คณะผู้จัดทำ	๖๗

บทนำ

ประเทศไทยมีการดำเนินงานด้านสตรีอย่างชัดเจนตั้งแต่ปี ๒๕๑๕ โดยได้บรรจุประเด็นการพัฒนาสตรีเป็นครั้งแรกไว้ในแผนพัฒนาเศรษฐกิจและสังคมแห่งชาติฉบับที่ ๑ (พ.ศ. ๒๕๑๕-๒๕๑๙) และต่อมาได้มีการจัดทำแผนพัฒนาสตรีฉบับแรกขึ้น คือ แผนพัฒนาสตรีระยะยาว (พ.ศ. ๒๕๒๕-๒๕๔๔) ซึ่งการส่งเสริมงานด้านสตรีของประเทศไทยในช่วงนั้น นับว่าสอดคล้องกับช่วงเวลาที่ต้องจัดการสหประชาชาติประกาศปี ๒๕๑๘ เป็นปีสตรีสากล และปี ๒๕๑๙-๒๕๒๘ เป็นทศวรรษสตรีเพื่อความเสมอภาค การพัฒนา และสันติภาพ เพื่อให้ทั่วโลกตระหนักถึงความสำคัญของสตรี และให้แต่ละประเทศส่งเสริมการดำเนินงานด้านสตรีมากยิ่งขึ้น จนถึงปัจจุบันประเทศไทยได้มีแผนพัฒนาสตรีทั้งระยะสั้น และระยะยาวทั้งสิ้น ๗ ฉบับ

การจัดทำแผนพัฒนาสตรีในช่วงแผนพัฒนาเศรษฐกิจและสังคมแห่งชาติ ฉบับที่ ๑๐ (พ.ศ. ๒๕๕๐-๒๕๕๔) ยังคงยึดหลักการในรัฐธรรมนูญแห่งราชอาณาจักรไทย พ.ศ. ๒๕๔๐* ซึ่งเป็นกรอบสำคัญในการประกันศักดิ์ศรีและคุณค่าความเป็นมนุษย์ และความเสมอภาคระหว่างหญิงและชาย ซึ่งในระยะเวลาที่ผ่านมา สตรีได้เข้าไปมีส่วนร่วมในการพัฒนาหลายด้านแต่ยังไม่มีโอกาสได้มีส่วนร่วมในระดับตัดสินใจเท่าที่ควร ทั้งในด้านการเมืองและการบริหาร เจตคติเชิงลบต่อสตรีที่ยังปรากฏอยู่ในสังคมไทย ก่อให้เกิดปัญหาความไม่เสมอภาคระหว่างหญิงและชาย และปัญหาต่าง ๆ ในสังคม เช่น ปัญหาความรุนแรงต่อสตรี ปัญหาการค้ามนุษย์ เป็นต้น

นอกจากนี้ ยังยึดหลักการและพันธสัญญาที่ให้ไว้กับประชาคมโลกเป็นกรอบและแนวทางในการดำเนินการ ได้แก่ (๑) หลักการ ๓ ประการของอนุสัญญาว่าด้วยการขจัดการเลือกปฏิบัติต่อสตรีในทุกรูปแบบ (Convention on the Elimination of All Forms of Discrimination against Women – CEDAW) คือ การส่งเสริมให้เกิดความเสมอภาคและความเป็นธรรมแก่สตรีในการเข้าถึงทรัพยากร การรับบริการพื้นฐาน และการได้รับประโยชน์อย่างเป็นธรรมอย่างแท้จริง และการไม่เลือกปฏิบัติต่อสตรี ถือเป็นพันธกรณีที่รัฐต้องดำเนินการ (๒) ข้อเสนอแนะทั่วไปของอนุสัญญาและสรุปข้อคิดเห็นของคณะกรรมการ CEDAW ในมติทางเศรษฐกิจ สังคม และวัฒนธรรม เพื่อให้รัฐนำไปดำเนินการ (๓) ปฏิญญาปักกิ่ง และแผนปฏิบัติการเพื่อความก้าวหน้าของสตรี ซึ่งครอบคลุมประเด็นสตรีที่นำห่วงใย ๑๒ ประเด็น (๔) ปฏิญญาแห่งสหัสวรรษ (Millennium Declaration) ซึ่งมีเป้าหมายในการส่งเสริมความเสมอภาคระหว่างหญิงชาย และส่งเสริมบทบาทสตรีในการมีส่วนร่วมทางการเมืองและการบริหารเป็นเป้าหมายที่ท้าทาย

*การจัดทำแผนพัฒนาสตรี ในช่วงแผนพัฒนาเศรษฐกิจและสังคมแห่งชาติ ฉบับที่ ๑๐ (พ.ศ. ๒๕๕๐-๒๕๕๔) ดำเนินการภายใต้แนวคิดรัฐธรรมนูญแห่งราชอาณาจักรไทย พ.ศ. ๒๕๔๐ ที่บังคับใช้ในขณะนั้น

ซึ่งรัฐบาลต้องการให้บรรลุภายในปี ๒๕๔๕ และ (๕) กฎหมายระหว่างประเทศด้านสิทธิมนุษยชนอื่น ๆ

ดังนั้น เป้าประสงค์หลักของแผนพัฒนาสตรีฯ ฉบับที่ ๑๐ นี้ จึงประสงค์ให้มีการปรับเปลี่ยนเจตคติของคนในสังคมให้เข้าใจถึงศักดิ์ศรีและคุณค่าความเป็นมนุษย์ ความเสมอภาคระหว่างหญิงและชายในการเสริมสร้างและปรับเปลี่ยนเจตคติดังกล่าว จำเป็นต้องมีกลไกที่เข้มแข็งมาดำเนินการและประสานการขับเคลื่อนให้เป็นไปตามแผนพัฒนาสตรีฯ โดยร่วมมือกับภาคีการพัฒนาระหว่างภาครัฐ ภาคการเมือง ภาคเอกชน องค์กรปกครองส่วนท้องถิ่น ภาคประชาสังคม สื่อ สถาบันครอบครัว สถาบันการศึกษา และสถาบันศาสนาอย่างใกล้ชิดและต่อเนื่อง เพื่อส่งเสริมและสนับสนุนให้สตรีได้มีโอกาสเข้าไปมีส่วนร่วมในการพัฒนาประเทศอย่างเต็มศักยภาพ



๑. การประเมินสถานการณ์การพัฒนาสตรี

การดำเนินงานด้านสตรีในช่วงแผนพัฒนาเศรษฐกิจและสังคมแห่งชาติ ฉบับที่ ๕ (พ.ศ. ๒๕๔๕-๒๕๔๙) เน้นการพัฒนาให้สตรีทุกคนได้พัฒนาอย่างเต็มศักยภาพในทุกด้าน สามารถพึ่งตนเองได้ มีคุณภาพชีวิตที่ดี อยู่ในสังคมได้อย่างมีความสุขตลอดช่วงอายุ มีส่วนร่วมในกระบวนการพัฒนาและตัดสินใจในทุกระดับ ได้รับการคุ้มครองจากครอบครัว ชุมชน และสังคม ได้รับการปฏิบัติอย่างเสมอภาค รวมทั้งได้รับประโยชน์จากการบริหารจัดการที่มีประสิทธิภาพและละเอียดอ่อนในเรื่องมิติหญิงชาย โดยมีประเด็นสำคัญ ดังนี้

๑.๑ ความก้าวหน้าด้านสตรี

การพัฒนาเศรษฐกิจและสังคมที่ผ่านมามีความก้าวหน้าในหลายด้าน สตรีได้รับโอกาสทางการศึกษาและได้เรียนต่อในระดับที่สูงขึ้นอย่างทัดเทียมชาย ได้รับโอกาสในการรับบริการทางสาธารณสุขพื้นฐานอย่างทั่วถึง มีส่วนร่วมในกำลังแรงงานในอัตราที่สูงทั้งในเศรษฐกิจในระบบและนอกระบบ มีส่วนร่วมในการเมืองและการบริหารเพิ่มขึ้น มีการจัดตั้งกลไกและยกร่างกฎหมายที่จะมีผลต่อการส่งเสริมสถานภาพของสตรี ดังนี้

๑) การศึกษา

หญิงและชายมีโอกาสทางการศึกษาอย่างเสมอภาคกัน ในปี ๒๕๔๘ อัตราส่วนของนักเรียนหญิงต่อนักเรียนชายระดับประถมศึกษาและมัธยมศึกษาใกล้เคียงกันมาก คือ ๐.๙๔ : ๑ และ ๑.๐๓ : ๑ ตามลำดับ ในระดับอุดมศึกษา มีหญิงเข้าเรียนมากกว่าชายเล็กน้อย โดยอัตราส่วนหญิงต่อชายมีแนวโน้มเพิ่มขึ้นจาก ๑ ในปี ๒๕๓๓ เป็น ๑.๕๕ ในปี ๒๕๔๘^๑

๒) การมีส่วนร่วมในการตัดสินใจทางการเมืองและการบริหาร

โดยรวมแล้ว การมีส่วนร่วมของสตรีในเวทีการเลือกตั้งในระดับต่าง ๆ มีแนวโน้มเพิ่มขึ้นอย่างค่อยเป็นค่อยไป ในการเลือกตั้งสมาชิกสภาผู้แทนราษฎรในรอบสองทศวรรษที่ผ่านมาคือ ปี ๒๕๓๙ ปี ๒๕๔๔ และ ปี ๒๕๔๘ สตรีได้รับเลือกตั้งเพิ่มขึ้น จากร้อยละ ๕.๖ ร้อยละ ๙.๒ เป็นร้อยละ ๑๐.๖ ตามลำดับ และเป็นที่น่าสนใจว่า ผู้หญิงไปใช้สิทธิเลือกตั้งมากกว่าชาย สัดส่วนผู้หญิงในการเมืองท้องถิ่นก็มีแนวโน้มเพิ่มขึ้นเล็กน้อย ปัจจุบัน จำนวนสมาชิกองค์การบริหารส่วนจังหวัดและสมาชิกองค์การบริหารส่วนตำบล มีร้อยละ ๔.๖ และ ๖.๘ ตามลำดับ การมีส่วนร่วมของสตรีในการ

^๑ ประมวลจากข้อมูลของศูนย์เทคโนโลยีสารสนเทศและการสื่อสาร สำนักงานปลัดกระทรวงศึกษาธิการ “ข้อมูลประกอบรายงานผลด้านการศึกษาต่อคณะกรรมการประจำอนุสัญญาว่าด้วยการจัดการเลือกปฏิบัติต่อสตรีในทุกรูปแบบ (CEDAW Committee)” ในการประชุมครั้งที่ ๓๔ เมื่อวันที่ ๒๐ มกราคม ๒๕๔๘ ณ สำนักงานใหญ่สหประชาชาติ นครนิวยอร์ก ประเทศสหรัฐอเมริกา

บริหารราชการระดับสูงก็เพิ่มขึ้นโดยลำดับ จะเห็นได้จากสัดส่วนข้าราชการสตรีระดับ ๕ - ๑๑ มีจำนวนเพิ่มขึ้นจากร้อยละ ๑๐.๖ ในปี ๒๕๓๖ เป็นร้อยละ ๑๓.๕ และ ๒๒.๘ ในปี ๒๕๔๑ และปี ๒๕๔๕ ตามลำดับ ในรอบทศวรรษที่ผ่านมาจำนวนผู้พิพากษาสตรีในภาพรวมก็มีสัดส่วนที่สูงขึ้นเป็นร้อยละ ๒๐

นอกจากนี้ ด้วยกระแสการผลักดันจากภาคประชาสังคมได้มีการใช้มาตรการพิเศษเพื่อเพิ่มโอกาสให้สตรีมีส่วนร่วมตัดสินใจในคณะกรรมการสิทธิมนุษยชนแห่งชาติซึ่งเป็นองค์กรอิสระตามรัฐธรรมนูญแห่งราชอาณาจักรไทย พ.ศ. ๒๕๔๐ โดยให้มีกรรมการหญิงจำนวน ๕ คน จากทั้งสิ้น ๑๑ คน และในการปรับแก้ระเบียบสำนักนายกรัฐมนตรีว่าด้วยกองทุนหมู่บ้านและชุมชนเมืองแห่งชาติให้คณะกรรมการระดับหมู่บ้านมีหญิงและชายในสัดส่วนที่ใกล้เคียงกัน เพื่อเปิดโอกาสให้สตรีมีส่วนร่วมในการบริหารจัดการกองทุนที่รัฐบาลมอบให้ท้องถิ่นรับผิดชอบในการกำกับดูแล

๓) สุขภาวะและสิทธิอนามัยการเจริญพันธุ์

การขยายและยกระดับคุณภาพการบริการทางสาธารณสุขอย่างต่อเนื่องและทั่วถึง รวมทั้งการประกันสุขภาพถ้วนหน้า ๓๐ บาท ทำให้สตรีมีสุขภาวะโดยรวมดีขึ้น ข้อมูลรายงานสุขภาพโลก ขององค์การอนามัยโลกปี ๒๕๔๕^๒ ระบุว่าในปี ๒๕๔๗ หญิงมีอายุยืนยาวกว่าชาย ๖ ปี โดยหญิงมีอายุขัยเฉลี่ย (Life Expectancy) เป็น ๗๓ ปี สตรีส่วนใหญ่มีสิทธิและได้รับการบริการดูแลครรภ์และการคลอดบุตรอย่างเพียงพอ ยกเว้นในเขตพื้นที่สูงที่ห่างไกลในภาคเหนือและ ๓ จังหวัดชายแดนภาคใต้ ซึ่งมีปัญหาด้านภาษา ขนบธรรมเนียม และวัฒนธรรมท้องถิ่น อัตราการตายของมารดาจากการคลอดบุตรมีระดับค่อนข้างต่ำและลดลงโดยลำดับจาก ๓๗.๒ คนต่อ ๑๐๐,๐๐๐ คน ในปี ๒๕๓๐ เหลือ ๑๓.๓ คนต่อ ๑๐๐,๐๐๐ คนในปี ๒๕๔๗^๓ การที่รัฐบาลเปลี่ยนนโยบายประชากรมาเป็นนโยบายอนามัยการเจริญพันธุ์ ทำให้สิทธิอนามัยการเจริญพันธุ์ของสตรีได้รับความสนใจมากขึ้น นอกจากนี้ การที่ประเทศไทยกำหนดเป้าหมายการพัฒนาแห่งสหัสวรรษที่ท้าทายทำให้สุขภาวะของสตรีในอนาคตมีแนวโน้มดีขึ้น

๔) การมีส่วนร่วมทางเศรษฐกิจ

สตรีไทยมีบทบาทสำคัญในการพัฒนาระบบเศรษฐกิจของประเทศในสัดส่วนที่ใกล้เคียงชาย และนับว่าอยู่ในเกณฑ์ที่สูงเมื่อเปรียบเทียบกับประเทศอื่นในภูมิภาคเดียวกัน ข้อมูลของสำนักงานสถิติแห่งชาติปี ๒๕๔๘ ระบุว่า จำนวนผู้มีงานทำหญิงมีมากถึงร้อยละ ๔๖.๔ โดยกระจายอยู่ในแรงงานในระบบและนอกระบบถึงร้อยละ ๔๕.๗ และ ๔๖.๘ ตามลำดับเช่นกัน หญิงที่อยู่ในแรงงานนอกระบบมีถึงร้อยละ ๗๖.๓ เป็นผู้รับงานไปทำที่บ้านซึ่งมีบทบาทสำคัญในการสร้างรายได้ให้ภรรยาได้หมุนเวียนให้เศรษฐกิจท้องถิ่นทั่วประเทศ นอกจากนี้ หญิงยังมีส่วนร่วมสำคัญในการพัฒนาเศรษฐกิจอีกรูปแบบหนึ่ง คือ การที่หญิงต้องใช้แรงงานในการสร้างกำลังแรงงานในครัวเรือนหมุนเวียนเข้าสู่ระบบเศรษฐกิจอย่าง

^๒ The World Health Report 2006, /World Health Organization

^๓ สำนักงานสถิติแห่งชาติ (www.nso.go.th)

ต่อเนื่องเพื่อเป็นทุนทางเศรษฐกิจแก่ประเทศ เช่น อุ่มท้อง คลอดลูก อบรมเลี้ยงบุตร ทำนุบำรุงสมาชิกในครอบครัว ดูแลผู้ป่วยและผู้สูงอายุ เป็นต้น

๕) กลไกการประสานงานและการยกเว้นกฎหมาย

๕.๑) มีการจัดตั้งกลไกระดับกระทรวงและกรมในการส่งเสริมความเสมอภาคระหว่างหญิงชายขึ้นในทุกกระทรวงและกรม ตามมติคณะรัฐมนตรีเมื่อวันที่ ๓๑ กรกฎาคม ๒๕๔๔ โดยให้มีผู้บริหารด้านการเสริมสร้างบทบาทหญิงชาย (Chief Gender Equality Officer - CGEO) และศูนย์ประสานงานด้านความเสมอภาคระหว่างหญิงชาย (Gender Focal Point - GFP) รับผิดชอบในการจัดทำแผนแม่บทการส่งเสริมความเสมอภาคระหว่างหญิงชายของหน่วยงาน ปัจจุบันนี้ มีการแต่งตั้งผู้บริหารฯ และเจ้าหน้าที่ศูนย์ประสานงานฯ ครบทุกหน่วยงานแล้ว โดยหน่วยงานที่มีแผนแม่บทฯ มีจำนวนร้อยละ ๘๘.๑๕ ส่วนใหญ่ดำเนินการอยู่ในแผนระยะสั้น เช่น การรวบรวมสถิติหญิงชายของหน่วยงาน การอบรม สร้างความตระหนักแก่เจ้าหน้าที่ เป็นต้น

๕.๒) มีคณะกรรมการด้านเด็ก เยาวชน สตรี และผู้สูงอายุของรัฐสภา เพื่อทำหน้าที่ตรวจสอบการดำเนินการของภาครัฐ นอกจากนี้สตรีที่ได้รับการเลือกตั้งเข้าไปในรัฐสภา ได้มีการรวมกลุ่มกันจัดตั้งชมรมสมาชิกรัฐสภาสตรีไทย เพื่อส่งเสริมและพัฒนาบทบาทของสตรีให้มีส่วนร่วมในการพัฒนาการเมือง การปกครอง และเศรษฐกิจ ทั้งในระดับท้องถิ่น และระดับประเทศ

๕.๓) มีการเสนอร่างกฎหมายหลายฉบับ โดยองค์กรต่าง ๆ ร่วมริเริ่มและผลักดัน เช่น สำนักงานกิจการสตรีและสถาบันครอบครัว เครือข่ายยุติความรุนแรง คณะกรรมการการสาธารณสุขของสภาผู้แทนราษฎร ชมรมสมาชิกรัฐสภาสตรีไทย มูลนิธิสร้างความเข้าใจเรื่องสุขภาพผู้หญิง ฯลฯ ดังนี้

(๑) ร่างพระราชบัญญัติคุ้มครองผู้ถูกระทำด้วยความรุนแรงในครอบครัว พ.ศ. เพื่อแก้ไขฟื้นฟูผู้ถูกระทำผิดหรือปกป้องคุ้มครองผู้ที่ถูกกระทำด้วยความรุนแรงในครอบครัว รวมถึงกำหนดให้บุคคลที่พบเห็นหรือทราบการกระทำความรุนแรงในครอบครัว มีหน้าที่ต้องแจ้งต่อพนักงานเจ้าหน้าที่เพื่อดำเนินการตามพระราชบัญญัตินี้

(๒) ร่างพระราชบัญญัติคุ้มครองอนามัยการเจริญพันธุ์ พ.ศ. เพื่อส่งเสริมสิทธิด้านอนามัยการเจริญพันธุ์และส่งเสริมให้มีกระบวนการที่เกี่ยวข้องกับการเจริญพันธุ์ซึ่งผู้หญิงเป็นผู้รับภาระในเรื่องอนามัยการเจริญพันธุ์หลากหลายกว่าชาย

(๓) ร่างพระราชบัญญัติสุขภาพแห่งชาติ พ.ศ. ซึ่งจะเอื้อให้สตรีเข้าถึงบริการสุขภาพอย่างทั่วถึงและเป็นธรรมโดยคำนึงถึงสตรีทั้งในฐานะผู้รับบริการสุขภาพ ผู้ดูแลผู้ป่วย และผู้จัดสรรงบประมาณในครอบครัวด้านสุขภาพ

(๔) ร่างพระราชบัญญัติส่งเสริมโอกาสและความเท่าเทียมกัน พ.ศ. เพื่อคุ้มครองสิทธิและจัดการเลือกปฏิบัติต่อสตรีในทุกรูปแบบ จัดการเลือกปฏิบัติโดยไม่เป็นธรรมทางด้านการงานด้านการศึกษาหรือการฝึกอบรม การให้สิ่งอำนวยความสะดวกหรือให้บริการ

๑.๒ ประเด็นที่ยังรอการแก้ไข

แม้สตรีจะได้รับโอกาสและเข้าถึงบริการต่าง ๆ มากขึ้น แต่ยังมีหลายประเด็นที่ยังไม่ก้าวหน้าเท่าที่ควร ดังนี้

๑) การมีส่วนร่วมในการตัดสินใจทางการเมืองและการบริหาร

การมีส่วนร่วมในการตัดสินใจของสตรีทางการเมืองทั้งระดับชาติและระดับท้องถิ่น รวมทั้ง การบริหารราชการเพิ่มขึ้นในอัตราส่วนที่น้อยมาก โดยเฉพาะอย่างยิ่งการบริหารราชการส่วนภูมิภาค ในรอบ ๒๐ ปีที่ผ่านมา ยังคงมีสตรีเป็นผู้ว่าราชการจังหวัด กำนัน ผู้ใหญ่บ้าน เพียงประมาณร้อยละ ๑ ร้อยละ ๓ และร้อยละ ๕ ตามลำดับเท่านั้น ทำให้การตัดสินใจในระดับต่าง ๆ ยังขาดมุมมองที่เป็นความต้องการของผู้หญิง ซึ่งโดยข้อเท็จจริงแล้ว การพัฒนาประเทศอย่างยั่งยืนจะต้องมีทั้งมุมมองของหญิงและชายอย่างสมดุลกัน

๒) สุขภาวะและสิทธิอนามัยการเจริญพันธุ์

สตรีที่มีปัญหาทางสุขภาพจิตมีแนวโน้มเพิ่มขึ้น โดยมีอัตราฆ่าตัวตายเพิ่มจาก ๑.๘๓ ต่อประชากร ๑๐๐,๐๐๐ คน ในปี ๒๕๔๐ เป็น ๒.๖๔ ในปี ๒๕๔๖^๔ และเริ่มเป็นกลุ่มเป้าหมายสำคัญที่ธุรกิจผลิตภัณฑ์ยาสูบและเครื่องดื่มแอลกอฮอล์มุ่งขยายให้เป็นลูกค้ากลุ่มใหม่ ซึ่งมีแนวโน้มเป็นปัจจัยเสี่ยงที่สำคัญต่อสุขภาพของสตรีในอนาคต

การที่สตรีมีสิทธิและระบบเจริญพันธุ์ที่แตกต่างและซับซ้อนกว่าชายทำให้ต้องเผชิญกับปัญหาสุขภาพและมีปัจจัยเสี่ยงทางด้านสุขภาพที่แตกต่างและมากกว่าชายด้วย เช่น โรคมะเร็งของอวัยวะสืบพันธุ์มากกว่าชายถึง ๖.๕ เท่า^๕

การวางแผนครอบครัวยังเป็นภาระของสตรี ข้อมูลกรมอนามัยระบุว่าสตรีอายุ ๑๕-๔๔ ปี ที่สมรสแล้ววางแผนครอบครัวเพิ่มขึ้นมากกว่าร้อยละ ๔๗.๗ ในปี ๒๕๒๑ เป็นร้อยละ ๗๖.๓ ในปี ๒๕๔๓ การตั้งครรถ์โดยไม่ตั้งใจมีจำนวนมากกว่าร้อยละ ๔๕ และผลลัพธ์ของการตั้งครรถ์จบลงที่การทำแท้งสูงถึงร้อยละ ๑๖ เมื่อเทียบกับการตั้งครรถ์ที่วางแผนซึ่งมีการทำแท้งเพียงร้อยละ ๑^๖ การที่กฎหมายอนุญาตให้แพทย์ทำแท้งได้เฉพาะกรณีที่มีการตั้งครรถ์เป็นอันตรายต่อสุขภาพของสตรีและการตั้งครรถ์จากการถูกข่มขืนเท่านั้น^๗ เป็นปัจจัยหนึ่งที่ทำให้ผู้ตั้งครรถ์โดยไม่พร้อมและไม่ทำแท้งมีแนวโน้มจะทอดทิ้งบุตรภายหลัง

^๔ รายงานการสาธารณสุขไทย พ.ศ. ๒๕๔๔-๒๕๔๗ (www.moph.go.th)

^๕ ฌัฐยา บุญภักดี และคูตีดา พึ่งสำราญ “สภาพปัญหาและอัตราการทำแท้งในประเทศไทย” เอกสารประกอบการประชุม เรื่อง ทางเลือกของผู้หญิงที่ตั้งท้องเมื่อไม่พร้อม ภาค ๒ ตอน “ร่วมกันสร้างทางเลือกให้หลากหลาย” ๑ สิงหาคม ๒๕๔๕ กรุงเทพมหานคร

^๖ อ่างแล้ว ฌัฐยา บุญภักดี และคูตีดา พึ่งสำราญ

^๗ ประมวลกฎหมายอาญา พ.ศ. ๒๕๔๘ มาตรา ๓๐๕ ราชกิจจานุเบกษา เล่ม ๑๒๒ ตอนที่ ๑๑๘ ง วันที่ ๑๕ ธันวาคม ๒๕๔๘

นอกจากนี้ รายงานของสำนักกระบวนวิชา กระทรวงสาธารณสุขปี ๒๕๔๘ ระบุว่า ในกลุ่มวัยรุ่นอายุ ๑๕-๑๙ ปี มีสตรีเป็นเอดส์มากกว่าชาย คือ ร้อยละ ๕๕ และจากการศึกษาพฤติกรรมกรรมกรมีเพศสัมพันธ์ของนักเรียนระดับมัธยมศึกษา ในปี ๒๕๔๗ พบว่านักเรียนชายที่มีเพศสัมพันธ์มีอัตราการใช้ถุงยางอนามัยเพียงร้อยละ ๒๓.๓ การที่ผู้ชายไม่นิยมใช้ถุงยางอนามัย หรือผลักภาระให้คู่สมรสเป็นผู้คุมกำเนิดแทน ในขณะที่ผู้หญิงส่วนใหญ่ไม่กล้าต่อรอง หรือยืนยันให้ใช้ถุงยางอนามัย ทั้งนี้ เนื่องจากหลายสาเหตุเช่น "ไม่มีความรู้ในการมีเพศสัมพันธ์ที่ปลอดภัย หรือขาดความรู้ในเรื่องสิทธิอนามัยการเจริญพันธุ์ของตนเอง รวมทั้ง มีความเกรงใจฝ่ายชายและยอมเสี่ยงเพื่อความรัก เป็นต้น

สตรีกลุ่มที่น่าห่วงใยเป็นพิเศษ เช่น สตรีสูงอายุ สตรีที่ประสบภัยพิบัติ สตรีใน ๓ จังหวัดชายแดนภาคใต้ สตรีไร้สัญชาติ สตรีแรงงานอพยพ และหญิงบริการทางเพศ ไม่สามารถเข้าถึงบริการทางสุขภาพและอนามัยการเจริญพันธุ์ รวมทั้งสวัสดิการสังคมที่ตอบสนองต่อความต้องการที่แตกต่างกันของสตรีกลุ่มต่าง ๆ ได้อย่างเหมาะสม และไม่ได้มีส่วนร่วมในการวางแผนแก้ไขปัญหา

๓) ความมั่นคงในชีวิตและร่างกาย

แม้รัฐธรรมนูญแห่งราชอาณาจักรไทย พ.ศ. ๒๕๔๐* จะประกันความเสมอภาคระหว่างหญิงชายและห้ามการเลือกปฏิบัติต่อสตรี และประเทศไทยมีข้อผูกพันตามอนุสัญญาระหว่างประเทศหลายฉบับ แต่กฎหมายหลายฉบับยังเลือกปฏิบัติต่อสตรี เช่น การเรียกค่าทดแทนกรณีหมั้น การฟ้องหย่า การข่มขืนภรรยา จึงไม่สามารถแก้ปัญหาที่เป็นจริงอยู่ในสังคมปัจจุบันและคุ้มครองสิทธิของสตรีได้

ความรุนแรงในครอบครัวมีแนวโน้มสูงขึ้นและกระทำโดยผู้ใกล้ชิด ข้อมูลปี ๒๕๔๘ จากศูนย์พึ่งได้ของกระทรวงสาธารณสุข จำนวน ๑๐๕ แห่งทั่วประเทศ พบว่า ผู้ใช้บริการทั้งสิ้น ๑๑,๕๔๒ ราย เป็นผู้ถูกรกระทำรุนแรงโดยสามีร้อยละ ๒๗ และโดยสมาชิกในครอบครัวและญาติร้อยละ ๑๓

ความรุนแรงในชุมชนมีแนวโน้มสูงขึ้นทำให้สตรีได้รับผลกระทบในวงกว้างขึ้น โดยเกิดขึ้นในหลายรูปแบบ ที่เป็นปัญหาสำคัญในปัจจุบันได้แก่ การค้ามนุษย์ การข่มขืนกระทำชำเรา การคุกคามทางเพศ (Sexual Harassment) การบังคับค้าประเวณี รวมถึงความรุนแรงจากการนำเสนอภาพลักษณ์ของผู้หญิงในทางลบของสื่อและเทคโนโลยีต่าง ๆ ทั้งวิทยุ โทรทัศน์ หนังสือพิมพ์ อินเทอร์เน็ต รวมทั้ง ทางโทรศัพท์มือถือซึ่งกำลังเป็นปัญหาในกลุ่มวัยรุ่นอยู่ในขณะนี้ ข้อมูลของสำนักงานตำรวจแห่งชาติพบว่า คดีข่มขืนกระทำชำเราและข่มขืน เพิ่มในอัตราที่สูงขึ้นร้อยละ ๓๕ จาก ๓,๗๔๑ คดี ในปี ๒๕๔๐ เป็น ๕,๐๕๒ คดี ในปี ๒๕๔๗ และมีเพียง ๑ ใน ๓ เท่านั้น ที่สามารถจับผู้กระทำผิดได้

* การจัดทำแผนพัฒนาสตรี ในช่วงแผนพัฒนาเศรษฐกิจและสังคมแห่งชาติ ฉบับที่ ๑๐ (พ.ศ. ๒๕๕๐-๒๕๕๔) ดำเนินการภายใต้แนวคิดรัฐธรรมนูญแห่งราชอาณาจักรไทย พ.ศ. ๒๕๔๐ ที่บังคับใช้ในขณะนั้น

สตรีทั้งที่นับถือศาสนาพุทธและอิสลามใน ๓ จังหวัดชายแดนภาคใต้ได้รับผลกระทบอย่างมากจากสถานการณ์ความรุนแรงที่เกิดขึ้นตั้งแต่ปี ๒๕๔๗ โดยสูญเสียผู้เป็นที่รักในครอบครัวทั้งสามี ลูก และทรัพย์สิน ครอบครัวพลัดพรากแตกสลาย เสี่ยงต่อการตกเป็นเหยื่อของการฆาตกรรม การก่อการร้าย การลงทัณฑ์ทรมาน การเป็นทาสทางเพศ การข่มขืน การล่วงละเมิดทางเพศ และการละเมิดสิทธิ นอกจากนี้แล้วยังได้รับผลกระทบทางเศรษฐกิจ สังคม และมีบาดแผลทางใจ ซึ่งอาจเกิดขึ้นและคงอยู่ไปจนชั่วชีวิต

สตรีในกลุ่มที่น่าห่วงใยเป็นพิเศษตกอยู่ในภาวะเสี่ยงต่อการถูกกระทำรุนแรงต่อชีวิตหรือร่างกายและขาดความมั่นคงในชีวิต เนื่องจากขาดโอกาสการเข้าถึงบริการพื้นฐานของรัฐมากกว่าสตรีกลุ่มอื่น ๆ ได้แก่ สตรีที่ประสบภัยพิบัติ สตรีผู้สูงอายุ และสตรีกลุ่มชายขอบ ชาวเล ผู้ที่อาศัยบนพื้นที่สูง สตรีย้ายถิ่น แรงงานสตรีอพยพ ทั้งผู้ที่มีสัญชาติไทยและต่างด้าว

๔) การมีส่วนร่วมทางเศรษฐกิจ

โดยทั่วไป ตลาดแรงงานของสตรีมีจำกัด ส่วนใหญ่เป็นตลาดแรงงานระดับล่าง ขาดอำนาจต่อรอง มีสวัสดิการต่ำ ขาดความมั่นคงในอาชีพ หากเกิดภาวะวิกฤตทางเศรษฐกิจจะเป็นกลุ่มแรกที่ถูกเลิกจ้าง มักถูกเลือกปฏิบัติอันมีสาเหตุจากการตั้งครมภ์โดยมีการหลีกเลี่ยงกฎหมายแรงงานในบางครั้ง

จากรายงานการสำรวจค่าจ้างเฉลี่ยต่อเดือนของลูกจ้างทั่วประเทศ ปี ๒๕๔๖ พบว่าผู้หญิงยังคงได้รับค่าตอบแทนต่ำกว่าผู้ชาย โดยอัตราค่าจ้างเฉลี่ยของแรงงานหญิงต่อชาย เป็นร้อยละ ๘๔ แม้ลูกจ้างหญิงจำนวนมากจะมีการศึกษาสูงและมีความก้าวหน้าในการทำงาน แต่สามารถก้าวขึ้นสู่ระดับบริหารได้น้อยมาก

ปัจจุบันรูปแบบการจ้างงานนอกระบบเป็นการจ้างเหมางานแรงงาน ผู้หญิงในแรงงานนอกระบบโดยเฉพาะอย่างยิ่งผู้ที่รับงานไปทำที่บ้านมักต้องตรากตรำทำงานเพื่อให้ได้จำนวนชิ้นงานมากขึ้นเนื่องจากถูกกดค่าแรง มีสภาพแวดล้อมในการทำงานที่ไม่ถูกสุขลักษณะและเป็นอันตรายต่อสุขภาพ มักขาดโอกาสในการเข้าถึงบริการของรัฐทั้งด้านเงินทุน ขาดโอกาสในการฝึกทักษะ มักถูกเอารัดเอาเปรียบจากการจ้างงาน ขาดความมั่นคง ขาดสิทธิและสวัสดิการ ทำให้กระบวนการแรงงานอ่อนแอไม่สามารถต่อรองและปกป้องคุ้มครองสิทธิได้

๕) กลไกเพื่อความก้าวหน้าของสตรี

การจัดเก็บข้อมูลสถิติจำแนกเพศหญิงชายยังไม่มีประสิทธิภาพเพียงพอ ทำให้ข้อมูลที่ได้อาจไม่มีความสมบูรณ์ หรือยังไม่สามารถนำมาใช้ประโยชน์ในการวิเคราะห์สภาพปัญหาที่เกิดขึ้นกับสตรี โดยเฉพาะได้อย่างเต็มที่

งานวิจัยเชิงนโยบายและงานวิจัยอื่น ๆ เพื่อเป็นข้อมูลในการกำหนดนโยบายและการยกเว้นหรือแก้ไขกฎหมายในการส่งเสริมโอกาสและลดช่องว่างระหว่างหญิงชายก็ยังมีไม่เพียงพอ ทำให้ยากต่อการประเมินสถานภาพสตรี การประเมินนโยบายสาธารณะและการดำเนินงานของหน่วยงานต่าง ๆ

หน่วยงานที่ดำเนินการวิจัยหรือหน่วยงานที่สนับสนุนทุนวิจัยยังขาดมุมมองด้านมิติหญิงชายโดยเฉพาะอย่างยิ่งผลกระทบต่อหญิงและชาย หรือผลประโยชน์ที่หญิงและชายได้รับไว้ในกระบวนการศึกษาอย่างชัดเจน ทำให้งานวิจัยเหล่านั้นไม่ได้ตอบสนองปัญหาและความต้องการของหญิงและชายที่มีความแตกต่างกันได้อย่างเต็มที่ การตั้งงบประมาณและการจัดสรรงบประมาณในการดำเนินงานแก่หน่วยงานภาครัฐก็ยังไม่ได้มีการนำมุมมองมิติหญิงชายมาประกอบการตัดสินใจเช่นกัน

๑.๓ เจตคติที่กีดขวางความก้าวหน้าของสตรี

อุปสรรคสำคัญที่ทำให้ผู้หญิงไม่สามารถเข้าถึงบริการขั้นพื้นฐาน มีส่วนร่วมและได้รับประโยชน์จากกระบวนการพัฒนาเศรษฐกิจและสังคมอย่างเต็มที่ หากพิจารณาให้ถ่องแท้แล้ว เป็นเพราะอิทธิพลของระบบความคิด ความเชื่อ ค่านิยมดั้งเดิมที่แฝงอคติต่อผู้หญิง และทำให้ศักดิ์ศรีความเป็นมนุษย์ของผู้หญิงถูกละเลย ดังประเด็นต่อไปนี้

สังคมไทยโดยรวมยังมีระบบความคิด ความเชื่อ ค่านิยม ที่คาดหว้งบทบาทของหญิงและชายแตกต่างกัน มีมาตรฐานเกี่ยวกับวิถีชีวิตในเรื่องเพศของหญิงและชายแตกต่างกัน และมักควบคุมเกี่ยวกับเนื้อตัวร่างกายและการตัดสินใจเกี่ยวกับเพศวิถีของผู้หญิง ทำให้ผู้หญิงถูกละเมิดศักดิ์ศรีความเป็นมนุษย์กลายเป็นวัตถุทางเพศของผู้ชายที่มีอำนาจเหนือกว่า และเป็นเหยื่อของการกระทำรุนแรงมาโดยตลอด

สังคมยังยอมรับบทบาทของผู้หญิงในฐานะที่เป็นแม่บ้านหรือผู้สนับสนุนมากกว่าในฐานะที่เป็นผู้ผลิต ทั้ง ๆ ที่งานที่ผู้หญิงทำ เช่น การตั้งครุฑ การให้กำเนิดบุตร การอบรมสั่งสอนบุตรให้เป็นคนดี การทำงานบ้าน เป็นงานที่มีความสำคัญต่อการดำรงอยู่ของครอบครัว สร้างแรงงานหมุนเวียนสู่ระบบเศรษฐกิจและสืบทอดมนุษยชาติ งานของผู้หญิงจึงไม่ได้ถูกนับเข้าในผลิตภัณฑ์มวลรวม (Gross Domestic Products - GDP) ของประเทศ สะท้อนให้เห็นถึงการละเลยคุณค่าทางเศรษฐกิจของสตรี ส่งผลให้สังคมยังไม่ได้นำศักยภาพของผู้หญิงซึ่งเป็นประชากรกว่าครึ่งประเทศมาใช้เป็นต้นทุนการพัฒนาอย่างเต็มที่

สถาบันครอบครัวเป็นจุดเริ่มต้นของการเกิดเจตคติเชิงลบต่อผู้หญิง ซึ่งจะพอกพูนมากขึ้นระหว่างการซึมซับจากกระบวนการเรียนการสอนในสถาบันการศึกษาทุกระดับที่ถ่ายทอดค่านิยมเชิงลบต่อผู้หญิง โดยไม่ได้ตั้งใจ รวมทั้งการเผยแพร่ของสถาบันสื่อมวลชนที่มีอิทธิพลมากในการสร้าง ตอกย้ำ และเสริมตามความเชื่อของปัจเจกและสังคมให้แน่นหนายิ่งขึ้น ประเพณีนิยมและการตีความทางศาสนาในบางกรณีก็มีส่วนตอกย้ำค่านิยมเชิงลบต่อสตรี ทั้ง ๆ ที่ในคำสอนของศาสนาทุกศาสนายอมรับในศักดิ์ศรีและคุณค่าความเป็นมนุษย์ และความเสมอภาคระหว่างหญิงและชาย

เจตคติเชิงลบเหล่านี้มีอิทธิพลอย่างมากต่อการกำหนดกฎหมาย นโยบาย แผนงาน โครงการ หากผู้เกี่ยวข้องับกระบวนการดังกล่าวมีอคติต่อผู้หญิง ไม่เข้าใจหรือละเลยบทบาท ปัญหาและความต้องการของผู้หญิง อาจนำไปสู่การเลือกปฏิบัติต่อผู้หญิงอย่างไม่ได้ตั้งใจ ทำให้ผู้หญิงไม่ได้รับประโยชน์จากกฎหมาย นโยบาย แผนงาน โครงการอย่างเสมอภาคกับชายอย่างแท้จริง การที่ผู้หญิงถูกเลือก

ปฏิบัติหรือถูกละเมิด “ศักดิ์ศรีความเป็นมนุษย์ของผู้หญิง” ผลเสียหายมิได้เกิดขึ้นเฉพาะผู้หญิงเท่านั้น แต่การพัฒนาเศรษฐกิจและสังคมอย่างมีคุณภาพ สันติ ยั่งยืน ก็ไม่อาจเกิดขึ้นได้เต็มศักยภาพ

โดยทั่วไปแล้ว สังคมไทยยังรับรู้เรื่อง “ศักดิ์ศรีความเป็นมนุษย์ของผู้หญิง” ไม่มากเท่าที่ควร มักมีความเข้าใจคลาดเคลื่อนหรือด่วนสรุปว่าเป็นเพียงเรื่องที่ผู้หญิงต้องการเรียกร้องที่จะมีพฤติกรรมและอำนาจทั้งในเรื่องส่วนตัวและสาธารณะเหมือนผู้ชายทุกประการ และมักเหมารวมว่าการเรียกร้องของสตรีกระทบต่อความมั่นคงของสถาบันครอบครัวและวัฒนธรรมไทย โดยมีได้ตั้งคำถามถึงภาระที่ซ้ำซ้อนของผู้หญิงหลายด้านและผลกระทบจากระบวนการพัฒนาที่มีต่อผู้หญิง

อย่างไรก็ตาม “ศักดิ์ศรีความเป็นมนุษย์ของผู้หญิง” มิใช่แนวคิดใหม่ในสังคมไทย การยอมรับในสิทธิดังกล่าวมีปรากฏชัดเจน ตั้งแต่รัชสมัยของพระบาทสมเด็จพระจอมเกล้าเจ้าอยู่หัวที่ทรงมีพระราชวินิจฉัยให้ผู้หญิงเลือกทำการสมรสได้ตามใจสมัคร พระบาทสมเด็จพระมงกุฎเกล้าเจ้าอยู่หัว ก็ได้ทรงเสนอแนวคิดเรื่องศักดิ์ศรีความเป็นมนุษย์และสถานภาพของสตรีว่าเป็นเครื่องชี้วัดความเป็นอารยะของประเทศ เพื่อดำเนินการปฏิบัติต่อผู้หญิงตามอำเภอใจเหมือนเป็นสมบัติของชาย ซึ่งให้เห็นความเสียเปรียบของผู้หญิงในทางกฎหมายที่ผู้ชายเป็นผู้ออกกฎหมายต่าง ๆ เพื่อความสะดวกของผู้ชาย การยกย่องให้เกียรติผู้หญิงอย่างเสมอภาค และการจะยกสถานภาพของผู้หญิงให้ดีขึ้นต้องแก้ทั้งประเพณีและกฎหมาย



๒. เงื่อนไขการเปลี่ยนแปลงที่มีผลต่อการพัฒนาสตรีในอนาคต

๒.๑ การเปลี่ยนแปลงโครงสร้างประชากร

๑) ประชากรสตรีสูงอายุมีแนวโน้มเพิ่มขึ้น

ประเทศไทยมีโครงสร้างประชากรเปลี่ยนแปลงไป โดยจำนวนประชากรวัยเด็กลดลงเป็นลำดับ แต่ประชากรสูงอายุมีจำนวนสูงขึ้น โดยเฉพาะสตรีสูงอายุ สถิติจำนวนประชากรสูงอายุของสำนักงานคณะกรรมการพัฒนาการเศรษฐกิจและสังคมแห่งชาติระบุว่า เมื่อสิ้นปี ๒๕๔๗ ประเทศไทยมีประชากรสูงอายุจำนวน ๖.๕ ล้านคนจากจำนวนประชากรทั้งหมด ๖๒ ล้านคน คิดเป็นร้อยละ ๑๐.๑ ของประชากรทั้งหมด โดยเป็นผู้สูงอายุหญิง ๓.๖ ล้านคน ผู้สูงอายุชาย ๒.๙ ล้านคน และในอีก ๒๐ ปีข้างหน้า ทั้งจำนวนและสัดส่วนประชากรผู้สูงอายุของไทยจะเพิ่มขึ้น ประมาณ ๑๔ ล้านคน

๒) ประชากรสูงอายุที่มากขึ้นมีผลกระทบต่อสตรีในฐานะผู้ดูแลผู้สูงอายุ

จากการสำรวจประชากรวัย ๑๓-๕๕ ปี ในปี ๒๕๓๗ พบว่า ร้อยละ ๘๐-๘๕ ต้องดูแล บิดามารดา (อายุตั้งแต่ ๕๐ ปีขึ้นไป) โดยสองในสามของผู้ดูแลเป็นสตรี ทำให้สตรีจำนวนมากต้องรับภาระทั้งงานนอกบ้าน งานในบ้าน และการดูแลผู้สูงอายุ

๒.๒ รูปแบบครัวเรือนและหัวหน้าครัวเรือน

๑) สตรีมีแนวโน้มที่จะเป็นหัวหน้าครัวเรือน

การที่ครัวเรือนไทยมีขนาดเล็กลง และมีแนวโน้มที่จะเป็นครอบครัวเดี่ยวมากขึ้น อันเป็นผลมาจากการย้ายถิ่นไปทำงานของสมาชิกในครอบครัว การหย่าร้าง หรือตั้งครุภักดิ์ และถูกสามีหรือฝ่ายชายทอดทิ้งรวมถึงการที่สตรีอยู่เป็นโสดเพิ่มขึ้น ส่งผลให้จำนวนสตรีที่ต้องทำหน้าที่เป็นหัวหน้าครัวเรือนมีมากขึ้น

๒) สตรีมีแนวโน้มที่จะรับภาระเลี้ยงดูเด็กและผู้สูงอายุเพียงลำพัง

จากการที่สตรีต้องทำหน้าที่เป็นหัวหน้าครัวเรือน ทำให้ภาระการเลี้ยงดูสมาชิกในครอบครัว ซึ่งส่วนใหญ่เป็นเด็กและผู้สูงอายุตกอยู่กับสตรี เมื่อสตรีต้องทำงานนอกบ้าน จึงทำให้ไม่สามารถดูแลสมาชิกในครอบครัวได้อย่างเต็มที่

๒.๓ ระบบกฎหมาย แผนพัฒนาประเทศ และพันธกรณีระหว่างประเทศ

๑) รัฐธรรมนูญแห่งราชอาณาจักรไทย พุทธศักราช ๒๕๔๐* ประกันสิทธิความเสมอภาคระหว่างหญิงและชาย

โดยมาตรา ๓๐ ของรัฐธรรมนูญ กำหนดว่าชายและหญิงมีสิทธิเท่าเทียมกัน

*การจัดทำแผนพัฒนาสตรี ในช่วงแผนพัฒนาเศรษฐกิจและสังคมแห่งชาติ ฉบับที่ ๑๐ (พ.ศ. ๒๕๕๐-๒๕๕๔) ดำเนินการภายใต้แนวคิด รัฐธรรมนูญแห่งราชอาณาจักรไทย พ.ศ. ๒๕๕๐ ที่บังคับใช้ในขณะนั้น

การเลือกปฏิบัติโดยไม่เป็นธรรมต่อบุคคลเพราะเหตุแห่งความแตกต่างในเรื่องเพศจะกระทำมิได้ มาตรการที่รัฐกำหนดขึ้นเพื่อขจัดอุปสรรค หรือส่งเสริมให้บุคคลสามารถใช้สิทธิและเสรีภาพได้เช่นเดียวกับบุคคลอื่น ย่อมไม่ถือเป็นการเลือกปฏิบัติ และมาตรา ๘๐ กำหนดให้รัฐต้องส่งเสริมความเสมอภาคระหว่างหญิงและชาย

๒) แผนพัฒนาเศรษฐกิจและสังคมแห่งชาติ ฉบับที่ ๑๐ (พ.ศ. ๒๕๕๐-๒๕๕๔)

ทิศทางของแผนพัฒนาเศรษฐกิจและสังคมแห่งชาติ ฉบับที่ ๑๐ (พ.ศ. ๒๕๕๐ - ๒๕๕๔) ยึดคนเป็นศูนย์กลางของการพัฒนา เพื่อมุ่งสู่สังคมอยู่เย็นเป็นสุขร่วมกัน มีการพัฒนาคุณภาพคนในทุกมิติ อย่างสมดุลทั้งจิตใจ ร่างกาย ความรู้และทักษะความสามารถ โดยมองว่าคนเป็นเป้าหมายสุดท้ายที่จะได้รับผลประโยชน์และผลกระทบจากการพัฒนา และเป็นผู้ขับเคลื่อนการพัฒนาไปสู่เป้าประสงค์ที่ต้องการ และในยุทธศาสตร์การพัฒนาคูณภาพคนและสังคมไทยสู่สังคมแห่งภูมิปัญญาและการเรียนรู้ ได้บรรจุประเด็นความเสมอภาคระหว่างหญิงและชายและการคุ้มครองพิทักษ์สิทธิสตรีไว้อย่างชัดเจน ในแนวทางการเสริมสร้างคนไทยให้อยู่ร่วมกันในสังคมได้อย่างสันติสุข มุ่งเน้นให้มีการเสริมสร้างจิตสำนึกด้านสิทธิและหน้าที่ของพลเมือง สร้างความตระหนักถึงคุณค่าและเคารพศักดิ์ศรีความเป็นมนุษย์ ทั้งของตนเองและผู้อื่น ส่งเสริมความเสมอภาคของบทบาทหญิงและชาย โดยเฉพาะบทบาทผู้หญิงในการบริหารและการปกครองทุกระดับให้บังเกิดผลในทางปฏิบัติอย่างเป็นรูปธรรม นอกจากนี้ได้มีการขยายการคุ้มครองสังคมให้แก่กลุ่มสตรี และการใช้กระบวนการยุติธรรมแบบบูรณาการและกระบวนการยุติธรรมทางเลือกในการคุ้มครองสิทธิ เสรีภาพของสตรี

๓) พันธสัญญาระหว่างประเทศ

ประเทศไทยเข้าเป็นภาคีกลไกระดับนานาชาติที่รัฐบาลต้องปฏิบัติตาม มีผลทำให้องค์กรทั้งภาครัฐ ภาคเอกชน และประชาสังคมที่เกี่ยวข้อง มีความชอบธรรมที่จะดำเนินการด้านสตรีในประเทศและติดตามเร่งรัดให้เป็นไปตามข้อผูกพันของประเทศ กลไกเหล่านี้มุ่งให้ประเทศสมาชิกใช้เป็นแนวทางในการกำหนดนโยบาย และมาตรการต่าง ๆ ในการสร้างความเสมอภาคและความเป็นธรรมระหว่างหญิงและชายในการดำเนินการในทุกเรื่อง การไม่เลือกปฏิบัติต่อผู้หญิงและให้หลักประกันว่าผู้หญิงจะต้องได้รับสิทธิประโยชน์ และโอกาสต่าง ๆ จากรัฐบนพื้นฐานของความเสมอภาคกับชายและความเป็นธรรม กลไกเหล่านี้ ได้แก่

๓.๑) ปฏิญญาสากลว่าด้วยสิทธิมนุษยชน (Universal Declaration of Human Rights) กำหนดว่าทุกคนมีสิทธิและเสรีภาพทั้งปวงที่กำหนดไว้ โดยปราศจากการแบ่งแยกไม่ว่าชนิดใด ๆ อาทิ เชื้อชาติ สีผิว เพศ ภาษา ศาสนา ความเห็นทางการเมือง หรือทางอื่นใด ชาติหรือสังคมอันเป็นที่มาเดิม ทรัพย์สิน กำเนิด หรือสถานะใด

๓.๒) กติการะหว่างประเทศว่าด้วยสิทธิพลเมืองและสิทธิทางการเมือง (International Covenant on Civil and Political Rights – ICCPR)

๓.๓) กติการะหว่างประเทศว่าด้วยสิทธิทางเศรษฐกิจ สังคม และวัฒนธรรม (International Covenant on Economic, Social and Cultural Rights – ICESCR)

๓.๔) อนุสัญญาว่าด้วยการจัดการเลือกปฏิบัติต่อสตรีในทุกรูปแบบ (Convention on the Elimination of All Forms of Discrimination against Women – CEDAW) ซึ่งประเทศไทยเป็นภาคีเมื่อปี ๒๕๒๘ และพิธีสารเลือกรับของอนุสัญญาว่าด้วยการจัดการเลือกปฏิบัติต่อสตรีในทุกรูปแบบ (Optional Protocol to the Convention on the Elimination of All Forms of Discrimination against Women) ซึ่งยินยอมให้สหประชาชาติเข้ามาตรวจสอบกรณีเกิดการร้องเรียนเกี่ยวกับการเลือกปฏิบัติต่อสตรี

๓.๕) ปฏิญญาปักกิ่งและแผนปฏิบัติการเพื่อความก้าวหน้าของสตรี (Beijing Declaration and Platform for Action) เมื่อปี ๒๕๓๘ และข้อมติของสหประชาชาติในการประชุมติดตามผลการดำเนินงานตามปฏิญญาและแผนปฏิบัติการปักกิ่ง

๓.๖) อนุสัญญาฉบับที่ ๑๑๑ ว่าด้วยการเลือกปฏิบัติในการจ้างงานและอาชีพ พ.ศ. ๒๕๐๑ (Convention Concerning Discrimination in Respect of Employment and Occupation) ว่าด้วยเรื่องการไม่ให้มีการเลือกปฏิบัติในขอบเขตการจ้างงานและอาชีพ

๓.๗) เป้าหมายการพัฒนาแห่งสหัสวรรษของสหประชาชาติ (Millennium Development Goals – MDGs) ซึ่งเป้าหมายหลักที่ ๓ กำหนดให้ประเทศสมาชิกดำเนินการส่งเสริมความเสมอภาคระหว่างหญิงและชาย และการส่งเสริมบทบาทสตรีภายในปี ๒๕๕๘ รัฐบาลไทยได้เสนอต่อสหประชาชาติ โดยกำหนดเป้าหมายการพัฒนาที่ท้าทาย (MDG Plus) ว่าภายในปี ๒๕๔๕ ประเทศไทยจะเพิ่มสัดส่วนผู้หญิงในรัฐสภา องค์กรบริหารส่วนตำบล และตำแหน่งผู้บริหารระดับสูงในราชการส่วนกลาง เป็น ๒ เท่า

๓.๘) อนุสัญญาว่าด้วยสิทธิเด็ก (Convention on the Rights of the Child - CRC) กำหนดว่า เด็กจะต้องได้รับการดูแลและช่วยเหลือเป็นพิเศษ รวมถึงต้องการการคุ้มครองทางกฎหมายที่เหมาะสมทั้งก่อนและหลังเกิด

๔) พระราชบัญญัติผู้สูงอายุ พ.ศ. ๒๕๔๖

เพื่อคุ้มครอง ส่งเสริมและสนับสนุนสิทธิผู้สูงอายุในด้านต่าง ๆ

๒.๔ ความก้าวหน้าทางเทคโนโลยีสารสนเทศ

ทำให้สตรีได้เข้าถึงข้อมูล ข่าวสาร และความรู้ ที่จะเป็นประโยชน์ต่อการพัฒนาศักยภาพและส่งเสริมให้สตรีเข้าไปมีบทบาทในด้านต่าง ๆ ร่วมกับบุรุษ อย่างไรก็ตาม ความก้าวหน้าทางเทคโนโลยีได้ส่งผลกระทบต่อสตรี โดยสื่อมีส่วนตอกย้ำและผลิตซ้ำ อคติและค่านิยมที่เลือกปฏิบัติต่อสตรี การนำเสนอภาพลักษณ์ทางลบ โดยเฉพาะสื่ออินเทอร์เน็ตที่สามารถเข้าถึงผู้รับสื่อได้ทั่วโลกในเวลาอันรวดเร็ว



๓. เป้าประสงค์ วัตถุประสงค์ และเป้าหมายของแผนพัฒนาสตรีฯ ฉบับที่ ๑๐

จากการประเมินสถานการณ์การพัฒนาสตรีในด้านต่าง ๆ และการวิเคราะห์เงื่อนไขการเปลี่ยนแปลงของสังคมทั้งที่เป็นปัจจัยด้านบวกและด้านลบ เห็นว่า สภาพแวดล้อมของการดำเนินงานด้านสตรี น่าจะส่งผลให้เกิดการเปลี่ยนแปลงที่ดีต่อการพัฒนาศักยภาพสตรี การส่งเสริมความเสมอภาคระหว่างหญิงและชาย และการพิทักษ์และคุ้มครองสิทธิมนุษยชนของสตรีในอนาคต อย่างไรก็ตาม ปัญหาและอุปสรรคที่มีส่วนสำคัญ ในการดำเนินงานด้านสตรี คือ เจตคติของสังคมที่ต่อย่ำบาทดั้งเดิมของสตรี ซึ่งส่งผลให้เกิดปัญหาต่าง ๆ แก่สตรี การเลือกปฏิบัติต่อสตรี การมีส่วนร่วมในกระบวนการตัดสินใจ ความไม่มั่นคงในชีวิตและร่างกาย การคุ้มครองแรงงานสตรี และการนำเสนอภาพลักษณ์ของสตรีในเชิงลบในสื่อต่าง ๆ เป็นต้น

การทบทวนผลการดำเนินงานที่ผ่านมา ปัญหา อุปสรรค และเงื่อนไขต่าง ๆ ที่มีผลกระทบต่อการพัฒนาศักยภาพสตรี การส่งเสริมความเสมอภาคระหว่างหญิงและชาย และการพิทักษ์และคุ้มครองสิทธิมนุษยชนของสตรี นำไปสู่การกำหนดเป้าประสงค์ วัตถุประสงค์ เป้าหมาย และยุทธศาสตร์ของแผนพัฒนาสตรีในช่วงแผนพัฒนาเศรษฐกิจและสังคมแห่งชาติ ฉบับที่ ๑๐ (พ.ศ. ๒๕๕๐-๒๕๕๔) ต่อไป

๓.๑ เป้าประสงค์

สังคมไทยเป็นสังคมที่มีความเสมอภาคระหว่างหญิงและชาย

คนในสังคมมีการดำเนินชีวิตบนพื้นฐานของการเคารพศักดิ์ศรีและคุณค่าความเป็นมนุษย์ มีเจตคติที่เอื้อต่อการส่งเสริมบทบาทของหญิงและชายในการร่วมพัฒนาประเทศ ทั้งหญิงและชายได้รับความเป็นธรรม อยู่ร่วมกันอย่างมีความสุข สตรีได้รับโอกาสในการพัฒนาศักยภาพและเพิ่มพลังในตน และมีส่วนร่วมทางสังคม วัฒนธรรม เศรษฐกิจ การเมือง การบริหาร และการปกครองอย่างเต็มที่ และเต็มศักยภาพ

๓.๒ วัตถุประสงค์

- ๑) เพื่อพัฒนาหญิงและชายให้มีความรู้ ความเข้าใจเกี่ยวกับศักดิ์ศรีและคุณค่าความเป็นมนุษย์ และความเสมอภาคระหว่างหญิงและชาย
- ๒) เพื่อส่งเสริมและเปิดโอกาสให้สตรีได้มีส่วนร่วมในการพัฒนาอย่างเต็มศักยภาพ
- ๓) เพื่อให้สตรีได้รับการพิทักษ์และคุ้มครองสิทธิมนุษยชนของสตรี

๓.๓ เป้าหมาย

เพื่อให้เป็นไปตามวัตถุประสงค์ดังกล่าว มีกำหนดเป้าหมายการดำเนินงานด้านสตรีไปสู่ความเสมอภาคระหว่างหญิงและชาย เมื่อสิ้นแผนพัฒนาสตรีฯ ฉบับที่ ๑๐ ในปี ๒๕๕๔ ดังนี้

๑) เด็ก เยาวชน หญิงและชาย เคารพศักดิ์ศรีและคุณค่าความเป็นมนุษย์ และความเสมอภาคระหว่างหญิงและชาย

๒) สักส่วนของสตรีในภาคการเมืองและการบริหารเพิ่มขึ้น

๓) สตรีกลุ่มต่าง ๆ มีส่วนร่วมในการกำหนดนโยบาย วิธีการและการให้บริการสุขภาพอนามัยมากขึ้น และสามารถเข้าถึงบริการต่าง ๆ ที่จัดไว้ โดยเฉพาะด้านอนามัยการเจริญพันธุ์

๔) อัตราการใช้ความรุนแรงต่อสตรีลดลง และสตรีที่ประสบปัญหาสามารถเข้าถึงบริการที่ช่วยแก้ไขปัญหาดังกล่าวได้อย่างทั่วถึง

๕) สตรีมีส่วนร่วมและรับผลประโยชน์จากเศรษฐกิจเพิ่มขึ้น



๔. ยุทธศาสตร์การเสริมสร้างและปรับเปลี่ยน เจตคติในสังคมไทย

ยุทธศาสตร์ของแผนพัฒนาสตรีในช่วงแผนพัฒนาเศรษฐกิจและสังคมแห่งชาติ ฉบับที่ ๑๐ (พ.ศ. ๒๕๕๐-๒๕๕๔) ได้กำหนดประเด็นยุทธศาสตร์หลัก การเสริมสร้างและปรับเปลี่ยนเจตคติในสังคมไทย เพื่อ

- เสริมสร้างเจตคติด้านความเสมอภาคระหว่างหญิงและชาย
- เพิ่มโอกาสการมีส่วนร่วมในการตัดสินใจทางการเมืองและการบริหาร
- ส่งเสริมสุขภาพและสิทธิอนามัยการเจริญพันธุ์
- เสริมสร้างความมั่นคงในชีวิตและร่างกาย
- ส่งเสริมการมีส่วนร่วมทางเศรษฐกิจ

๔.๑ การเสริมสร้างเจตคติด้านความเสมอภาคระหว่างหญิงและชาย

๑) เป้าประสงค์

เด็ก เยาวชน หญิงและชายมีเจตคติบนพื้นฐานแนวทางของความเสมอภาคระหว่างหญิงและชาย อันจะนำไปสู่ครอบครัวอบอุ่น ชุมชนเข้มแข็ง และประเทศชาติพัฒนา

๒) วัตถุประสงค์

๒.๑) เพื่อให้เด็ก เยาวชน หญิงและชาย ตระหนักถึงศักดิ์ศรีและคุณค่าความเป็นมนุษย์ และความเสมอภาคระหว่างหญิงและชาย

๒.๒) สร้างและปลูกฝังค่านิยมใหม่เกี่ยวกับบทบาทของหญิงและชาย ในการร่วมดูแลและสมาชิกอื่น ๆ ภายในครอบครัว

๒.๓) สร้างและปลูกฝังค่านิยมใหม่ให้หญิงและชายร่วมกันตัดสินใจและรับผิดชอบในมิติต่าง ๆ ทางสังคม

๓) เป้าหมาย

๓.๑) เด็ก เยาวชน หญิงและชายทุกระดับวัยได้รับการปลูกฝังเจตคติเกี่ยวกับการเคารพศักดิ์ศรีและคุณค่าความเป็นมนุษย์ และความเสมอภาคระหว่างหญิงและชาย

๓.๒) ครอบครัวมีความรู้เกี่ยวกับความเสมอภาคระหว่างหญิงและชาย และบทบาทหญิงชายในการแบ่งเบาระหน้าที่เกี่ยวกับงานบ้าน ปราศจากอคติทางเพศและให้คุณค่าแก่ลูกทั้งสองเพศเท่ากัน

๓.๓) สถานศึกษาทุกระดับมีหลักสูตรที่ให้ความรู้ทั้งในระบบและนอกระบบ โรงเรียนเกี่ยวกับศักดิ์ศรีและคุณค่าความเป็นมนุษย์ และความเสมอภาคระหว่างหญิงและชาย

๓.๔) สื่อนำเสนอข่าวและให้ข้อมูลที่ค้ำประกันถึงมิติหญิงชาย โดยไม่เสนออคติเดิม ๆ ที่มีต่อหญิง

๓.๕) ให้นำหน่วยงานภาครัฐตระหนักถึงเจตคติเกี่ยวกับการเคารพศักดิ์ศรีและคุณค่าความเป็นมนุษย์ และความเสมอภาคระหว่างหญิงและชาย

๓.๖) มีการศึกษาวิจัยเกี่ยวกับศักดิ์ศรีและคุณค่าความเป็นมนุษย์ และความเสมอภาคระหว่างหญิงและชาย

๔) แนวทางการพัฒนา

๔.๑) การสร้างและพัฒนาเด็ก เยาวชนให้มีเจตคติ ค่านิยมที่ส่งเสริมศักดิ์ศรีและคุณค่าความเป็นมนุษย์ และความเสมอภาคระหว่างหญิงและชาย

(๑) เร่งพัฒนาเด็ก เยาวชนหญิงชายอย่างต่อเนื่อง โดยให้ตระหนักถึงศักดิ์ศรีและคุณค่าความเป็นมนุษย์ และความเสมอภาคระหว่างหญิงและชาย

(๒) พัฒนาหลักสูตรทั้งในและนอกระบบการศึกษาทุกระดับเพื่อให้มีเนื้อหาที่ยอมรับความรู้เรื่องศักดิ์ศรีและคุณค่าความเป็นมนุษย์ และความเสมอภาคระหว่างหญิงและชาย เป็นการสร้างความเข้าใจและการเรียนรู้การอยู่ร่วมกันอย่างเท่าเทียมกันและไม่เลือกปฏิบัติ

(๓) จัดอบรมให้ความรู้แก่ผู้บริหารการศึกษาทุกระดับและบุคลากรด้านการศึกษาให้มีความรู้ ความเข้าใจเรื่องศักดิ์ศรีและคุณค่าความเป็นมนุษย์

(๔) พัฒนาสื่อการสอนในรูปแบบที่ทันสมัย ชูใจให้เด็กสนใจและใฝ่รู้ โดยเคารพศักดิ์ศรีและคุณค่าความเป็นมนุษย์ และความเสมอภาคระหว่างหญิงและชาย

(๕) รณรงค์และส่งเสริมให้หญิงและชายได้รับสิทธิ โอกาส เงื่อนไข และกฎเกณฑ์ต่าง ๆ ทางการศึกษาอย่างเท่าเทียมและเป็นมาตรฐานเดียวกัน

๔.๒) การเสริมสร้างครอบครัวให้มีความเข้มแข็ง มีสัมพันธภาพที่ดีและค้ำประกันถึงบทบาทที่เหมาะสมและเท่าเทียมกันระหว่างหญิงและชายในกรอบของสถาบันครอบครัว

(๑) เสริมสร้างหญิงและชายให้ตระหนักและพร้อมที่จะมีบทบาทในการเป็นพ่อและแม่

(๒) เสริมสร้างให้พ่อแม่ร่วมกันกล่อมเกลาลีขงบุตรธิดาและทำตนเป็นแบบอย่างที่ดี

(๓) เสริมสร้างพ่อแม่ให้มีความรู้เกี่ยวกับความเสมอภาคระหว่างหญิงและชายและบทบาทหญิงชายในการแบ่งเบาภาระหน้าที่เกี่ยวกับงานบ้านและปราศจากอคติทางเพศและให้คุณค่าแก่ลูกทั้งสองเพศเท่ากัน

(๔) ส่งเสริมให้ครอบครัวนำความรู้และความเข้าใจเกี่ยวกับความเสมอภาคระหว่างหญิงและชายไปใช้ในการอบรม กล่อมเกลาลูก ซึ่งเน้นบุตรหลาน

๔.๓) การประสานความร่วมมือระหว่างครอบครัว สถานศึกษา สถาบันศาสนา และสื่อในการพัฒนาเด็กและเยาวชนให้มีความรู้ความเข้าใจเกี่ยวกับศักดิ์ศรีและคุณค่าความเป็นมนุษย์ และความเสมอภาคระหว่างหญิงและชาย

(๑) ปลูกฝังค่านิยม และเจตคติที่เกี่ยวกับศักดิ์ศรีและคุณค่าความเป็นมนุษย์ และความเสมอภาคระหว่างหญิงและชายแก่เด็กและเยาวชนเพื่อให้มีความเข้าใจที่ถูกต้อง เหมาะสมเกี่ยวกับ บทบาทหญิงชาย

(๒) ส่งเสริมให้มีการเผยแพร่หลักธรรมคำสั่งสอนของทุกศาสนาที่เอื้อ ต่อการพัฒนาบทบาทและความสัมพันธ์ระหว่างหญิงและชายที่เสมอภาคและสร้างสรรค์ และ ให้มีการแลกเปลี่ยนข้อคิดเห็น กิจกรรมระหว่างศาสนาต่าง ๆ

(๓) ส่งเสริมให้คนในชุมชนร่วมกันดูแล ตักเตือน เฝ้าระวังการละเมิด คุณค่าความเป็นมนุษย์ และความเสมอภาคระหว่างหญิงและชาย และสืบค้นคดีในสังคมและเชิดชูให้เป็น ตัวอย่าง

๔.๔) การส่งเสริมและสนับสนุนให้สื่อและผู้ทำงานด้านสื่อมีความรู้ ความเข้าใจ และตระหนักถึงศักดิ์ศรีและคุณค่าความเป็นมนุษย์ และความเสมอภาคระหว่างหญิงและชาย

(๑) ร่วมกันกำหนดกรอบ/หลักเกณฑ์ และความเหมาะสมในการนำเสนอของสื่อ

(๒) สนับสนุนให้มีการผลิตสื่อสร้างสรรค์เพื่อสร้างความตระหนักเกี่ยวกับ ศักดิ์ศรีและคุณค่าความเป็นมนุษย์ และความเสมอภาคระหว่างหญิงและชาย และการแบ่งเบาภาระงานบ้าน โดยปราศจากอคติทางเพศ เพื่อเผยแพร่แก่โรงเรียน สถาบันการศึกษา และชุมชน

(๓) สร้างเครือข่ายติดตามและเฝ้าระวังสื่อที่เป็นภัยและไม่เหมาะสม

(๔) สร้างกระแสสังคมและกระตุ้นให้ประชาชนร่วมเฝ้าระวังสื่อที่เป็นภัย และไม่เหมาะสมอย่างต่อเนื่อง

๔.๕) การส่งเสริมและสนับสนุนให้มีการศึกษาวิจัยเกี่ยวกับศักดิ์ศรีและคุณค่า ความเป็นมนุษย์ และความเสมอภาคระหว่างหญิงและชาย

(๑) จัดให้มีการศึกษาวิจัยด้านองค์ความรู้เกี่ยวกับศักดิ์ศรีและคุณค่า ความเป็นมนุษย์ และความเสมอภาคระหว่างหญิงและชาย

(๒) พัฒนาผู้เชี่ยวชาญด้านความเสมอภาคระหว่างหญิงและชาย เพื่อให้ ความรู้ และคำแนะนำปรึกษาแก่ผู้ปฏิบัติงานและประชาชน

(๓) รัฐจัดสรรงบประมาณสนับสนุนการวิจัยที่เกี่ยวข้องกับศักดิ์ศรี และคุณค่าความเป็นมนุษย์ และความเสมอภาคระหว่างหญิงและชาย

(๔) เชิดชูการศึกษาวิจัยดีเด่นด้านศักดิ์ศรีและคุณค่าความเป็นมนุษย์ และ ความเสมอภาคระหว่างหญิงและชายเพื่อเป็นแบบอย่าง

๔.๒ การเพิ่มโอกาสการมีส่วนร่วมในการตัดสินใจทางการเมืองและการบริหาร

๑) เป้าประสงค์

สตรีมีส่วนร่วมอย่างเท่าเทียมกันในกระบวนการตัดสินใจทางการเมืองและการบริหาร รวมทั้งการกำหนดทิศทางการพัฒนาของประเทศ

๒) วัตถุประสงค์

๒.๑) ส่งเสริมศักยภาพสตรีในการมีส่วนร่วมทางการเมืองและการบริหาร

๒.๒) กระจายโอกาสในทรัพยากรและผลประโยชน์ที่เกิดขึ้นจากการพัฒนาประเทศอย่างเป็นธรรม

๒.๓) ส่งเสริมให้มีกฎหมายและมาตรการที่สนับสนุนการมีส่วนร่วมของสตรีในทางการเมืองและการบริหาร

๓) เป้าหมาย

๓.๑) สัดส่วนสตรีที่ลงสมัครรับเลือกตั้งในระดับชาติและระดับท้องถิ่นเพิ่มขึ้น

๓.๒) สัดส่วนสตรีในระดับการตัดสินใจทางการเมืองและการบริหารทุกระดับเพิ่มขึ้น

๓.๓) สัดส่วนสตรีในคณะกรรมการนโยบายระดับชาติ และองค์กรอิสระเพิ่มขึ้น

๔) แนวทางการพัฒนา

๔.๑) การเสริมสร้างศักยภาพสตรี

(๑) เสริมสร้างความรู้ความเข้าใจแก่สตรีในเรื่องความเสมอภาคระหว่างหญิงและชาย และบทบาทหญิงชาย

(๒) เตรียมความพร้อมและเสริมสร้างศักยภาพด้านภาวะผู้นำแก่สตรีที่จะลงสมัครรับเลือกตั้งทุกระดับอย่างทั่วถึงและเป็นระบบ

(๓) ส่งเสริมและสนับสนุนสตรีที่มีศักยภาพให้ลงสมัครในตำแหน่งทางการเมืองและการบริหารทุกระดับ

(๔) เพิ่มสมรรถนะแก่สตรีที่เข้าสู่การเมืองและการบริหารเกี่ยวกับกระบวนการในการกำหนดนโยบายสาธารณะ โดยคำนึงถึงประโยชน์ จริยธรรม จรรยาบรรณ และธรรมาภิบาล

(๕) ส่งเสริมกระบวนการเรียนรู้ ปลูกฝังจิตสำนึก อุดมการณ์ ค่านิยม จริยธรรม วัฒนธรรมประชาธิปไตย และธรรมาภิบาลแก่ผู้นำสตรีทุกระดับอย่างจริงจังและต่อเนื่อง

(๖) เสริมสร้างกลุ่มแกนนำสตรีเพื่อการขับเคลื่อนขบวนการทางสังคมทุกระดับ

(๓) เสริมสร้างการตระหนักรู้เรื่องความเสมอภาคระหว่างหญิงและชาย และความสำคัญของการมีส่วนร่วมอย่างมีความหมายของสตรีทางการเมืองและการบริหารแก่เยาวชน นักศึกษาและสาธารณชน

(๔) รณรงค์ให้ผู้มีสิทธิลงคะแนนเสียงให้โอกาสและสนับสนุนสตรีที่มีศักยภาพเข้าสู่การเมืองและการบริหารทุกระดับ

๔.๒) การเสริมสร้างสมรรถนะและความเข้าใจแก่หน่วยงาน

(๑) สร้างเสริมสมรรถนะของกลไกส่งเสริมความเสมอภาคของสตรี ในหน่วยงานภาครัฐ

(๒) สนับสนุนการดำเนินการขององค์กรทั้งภาครัฐและภาคประชาสังคม ที่มีความชำนาญด้านการพัฒนาภาวะผู้นำของสตรี การเตรียมความพร้อมสตรีเพื่อการเลือกตั้ง และการให้คำแนะนำในการปฏิบัติการกิจอย่างต่อเนื่องและครอบคลุมกลุ่มเป้าหมายหลังจากได้รับการเลือกตั้ง

(๓) สร้างเครือข่ายการเรียนรู้และการพัฒนาทักษะความเป็นผู้นำและถ่ายทอดประสบการณ์ในการสร้างความเป็นธรรมในการพัฒนาเศรษฐกิจและสังคม

๔.๓) การพัฒนากลไกการมีส่วนร่วมของสตรี

(๑) รณรงค์และนำเสนอให้มีการปรับปรุง/แก้ไขกฎหมาย/พระราชบัญญัติ ในส่วนที่เป็นองค์ประกอบของคณะกรรมการระดับชาติและองค์กรปกครองส่วนท้องถิ่น โดยคำนึงสัดส่วนของคณะกรรมการสตรี

(๒) รณรงค์และนำเสนอให้มีการใช้มาตรการพิเศษชั่วคราวในการเพิ่มสัดส่วนสมาชิกสภาองค์การบริหารส่วนตำบลให้มีจำนวนชายและหญิงใกล้เคียงกัน และให้มีเงื่อนไขในการดำเนินการอย่างชัดเจน

(๓) ส่งเสริมและรณรงค์ให้พรรคการเมืองสนับสนุนสตรีลงสมัครรับเลือกตั้ง รวมทั้งการจัดลำดับสตรีที่ลงสมัครอยู่ในลำดับต้นในระบบบัญชีรายชื่อ

(๔) รณรงค์พรรคการเมืองให้เพิ่มจำนวนสตรีในตำแหน่งต่าง ๆ ภายในพรรค

(๕) รณรงค์ให้พรรคการเมืองส่งเสริมให้สตรีได้รับตำแหน่งและเข้าร่วมงานทางการเมือง

(๖) เสริมสร้างให้มีสภาพแวดล้อมที่เอื้อต่อการมีส่วนร่วมของสตรีทางการเมืองและการบริหาร

(๗) ส่งเสริมและสนับสนุนให้มีผู้เชี่ยวชาญเพื่อให้การแนะนำปรึกษาแก่สตรีที่เข้าสู่การเมืองและการบริหาร

(๘) กำหนดให้กลไกการส่งเสริมความเสมอภาคระหว่างหญิงและชาย ในภาคราชการให้ความสำคัญกับการเพิ่มจำนวนสตรีนักบริหารให้มีสัดส่วนที่เหมาะสมตามกรอบแผนแม่บทของส่วนราชการภายใต้การกำกับดูแลของผู้บริหารด้านการเสริมสร้างบทบาทหญิงชายในหน่วยงาน (CGEO)

(๙) จัดให้มีกลไกการส่งเสริมความเสมอภาคระหว่างหญิงและชายใน รัฐวิสาหกิจ องค์กรมหาชน องค์กรอิสระ รวมทั้งในระดับจังหวัด และองค์กรปกครองท้องถิ่นทุกประเภท และทุกระดับ

๔.๔) การวิจัยและพัฒนา

(๑) ประเมินผลการดำเนินงานของกลไกการส่งเสริมความเสมอภาคระหว่างหญิงและชายระดับชาติและระดับหน่วยงานเพื่อพัฒนาอำนาจหน้าที่ โครงสร้าง และเครือข่ายการขับเคลื่อนที่เหมาะสม

(๒) มีการศึกษาวิจัยถึงความสำคัญ ประโยชน์ และผลกระทบของการมีส่วนร่วมของสตรีในทางการเมืองและการบริหาร

๔.๓) การส่งเสริมสุขภาพและสิทธิอนามัยการเจริญพันธุ์สตรี

๑) เป้าประสงค์

สตรีมีสุขภาพกาย สุขภาพจิตสมบูรณ์ พร้อมทั้งจะเข้ามามีส่วนร่วมในกระบวนการพัฒนา

๒) วัตถุประสงค์

๒.๑) เพื่อเสริมสร้างเจตคติด้านสุขภาพและสิทธิอนามัยการเจริญพันธุ์สตรี

๒.๒) เพื่อส่งเสริม ค้ำจุน และพัฒนาสิทธิอนามัยการเจริญพันธุ์ที่เหมาะสมสำหรับสตรี

๒.๓) เพื่อป้องกันและแก้ไขปัญหาโรคเอดส์และโรคติดต่อทางเพศสัมพันธ์ในสตรี โดยคำนึงถึงเจตคติที่เป็นสาเหตุของการติดเชื้อและการป้องกัน

๒.๔) เพื่อส่งเสริมและแก้ไขปัญหาสุขภาพของผู้สูงอายุสตรี

๒.๕) เพื่อส่งเสริมและค้ำจุนสิทธิด้านสุขภาพของสตรีกลุ่มที่นำห่วงใยเป็นพิเศษ

๓) เป้าหมาย

๓.๑) สตรีกลุ่มต่าง ๆ มีส่วนร่วมในการกำหนดนโยบาย วิธีการ และการให้บริการสุขภาพอนามัยโดยเฉพาะด้านอนามัยการเจริญพันธุ์

๓.๒) สตรีกลุ่มต่าง ๆ เข้าถึงบริการสุขภาพอนามัยเพิ่มขึ้น โดยเฉพาะด้านอนามัยการเจริญพันธุ์

๓.๓) มีบริการด้านสุขภาพอนามัยของสตรีกลุ่มเป้าหมายสำคัญ ได้แก่ สตรีสูงอายุ และสตรีกลุ่มที่น่าห่วงใยเป็นพิเศษ

๓.๔) ลดอัตราเจ็บป่วยและเสียชีวิตของสตรีจากโรคสำคัญที่เป็นสาเหตุการป่วย และเสียชีวิต ได้แก่ โรคมะเร็งปากมดลูก มะเร็งเต้านม และการติดเชื้อเอชไอวี/เอดส์ โรคติดต่อทางเพศสัมพันธ์ และการทำแท้ง

๔) แนวทางการพัฒนา

๔.๑) การเสริมสร้างเจตคติด้านสุขภาพและสิทธิอนามัยการเจริญพันธุ์สตรี

(๑) ให้ความรู้แก่สตรีและประชาชนเกี่ยวกับสิทธิการได้รับบริการด้านสุขภาพอนามัยและสิทธิอนามัยการเจริญพันธุ์สตรี

(๒) เสริมสร้างเจตคติที่ถูกต้องแก่วัยรุ่นหญิงและชายทั้งในระบบและนอกระบบการศึกษา เพื่อให้ตระหนักถึงการมีเพศสัมพันธ์ที่ปลอดภัย ปราศจากความรุนแรง และรับผิดชอบเกี่ยวกับวิถีชีวิตด้านเพศ สุขภาพด้านเพศ และอนามัยการเจริญพันธุ์

(๓) ให้ความรู้และแนวทางแก่บุคลากรทางการแพทย์และสาธารณสุขเกี่ยวกับความต้องการบริการสุขภาพที่แตกต่างระหว่างหญิงและชาย และผลกระทบการให้บริการ

๔.๒) อนามัยการเจริญพันธุ์ที่เหมาะสมสำหรับสตรี

(๑) จัดให้มีการตรวจคัดกรอง ค้นหา และรักษาผู้ป่วยโรคมะเร็งปากมดลูก และโรคมะเร็งเต้านม

(๒) ให้ความรู้และบริการสุขภาพด้านอนามัยการเจริญพันธุ์ และเพศศึกษา แก่กลุ่มสตรีวัยรุ่น ทั้งในระบบและนอกระบบการศึกษา

(๓) ให้สตรีมีส่วนร่วมในการกำหนดนโยบายและวิธีการบริการสุขภาพอนามัยเพื่อสตรี

(๔) ให้ชายตระหนักและมีส่วนร่วมในการส่งเสริมสุขภาพและอนามัยการเจริญพันธุ์ของสตรี โดยเฉพาะในการคุมกำเนิดและการป้องกันโรคติดต่อทางเพศสัมพันธ์

(๕) จัดบริการข้อมูลข่าวสารเกี่ยวกับการคุมกำเนิดที่ปลอดภัยและมีประสิทธิภาพแก่หญิงและชาย

(๖) เสริมสร้างการมีส่วนร่วมและขีดความสามารถของภาคีเครือข่ายในการส่งเสริมและพัฒนาอนามัยการเจริญพันธุ์ของสตรี

(๗) ปรับปรุงกฎหมาย ระเบียบ ข้อบังคับ และการเข้มงวดการบังคับใช้กฎหมายที่มีผลต่อพฤติกรรมการณ์การอนามัยการเจริญพันธุ์ และพฤติกรรมเสี่ยงของการมีเพศสัมพันธ์ที่ไม่ปลอดภัยในกลุ่มวัยรุ่น เช่น การควบคุมสื่อลามก การกำหนดพื้นที่ (Zoning) ของสถานเริงรมย์ รวมทั้งการปกป้องสตรีจากการกระทำรุนแรง การล่วงละเมิดทางเพศ และการค้ามนุษย์

๔.๓) การป้องกันและแก้ไขปัญหาโรคเอดส์และโรคติดต่อทางเพศสัมพันธ์

(๑) พัฒนาระบบการป้องกันและแก้ไขปัญหาโรคเอดส์ และโรคติดต่อทางเพศสัมพันธ์ให้เข้าถึงกลุ่มสตรีและวัยรุ่นหญิงชาย

(๒) ส่งเสริมให้สตรีที่ติดเชื้อเอชไอวี/เอดส์มีส่วนร่วมในการกำหนดนโยบายและการดำเนินงานเกี่ยวกับการป้องกันและแก้ไขปัญหาโรคเอดส์

(๓) ส่งเสริมการมีส่วนร่วมป้องกันการติดเชื้อโรคเอดส์และโรคติดต่อทางเพศสัมพันธ์ และเพิ่มศักยภาพในการดูแลสุขภาพและป้องกันโรคแก่หญิง ชาย วัยรุ่น และผู้มีอาชีพบริการทางเพศ

(๔) สนับสนุนให้มีสวัสดิการช่วยเหลือสตรีที่ติดเชื้อโรคเอดส์และครอบครัว เพื่อให้สามารถดำรงชีวิตในสังคมได้อย่างเหมาะสม

(๕) เสริมสร้างความรู้ ความเข้าใจ แก่ประชาชนและผู้เกี่ยวข้อง เกี่ยวกับโรคเอดส์ เพื่อลดอคติที่มีต่อผู้ติดเชื้อเอชไอวี/เอดส์

๔.๔) สุขภาวะผู้สูงอายุสตรี

(๑) เตรียมความพร้อมการเข้าสู่วัยสูงอายุที่มีคุณภาพ โดยเฉพาะสตรีด้วยการให้การศึกษาและการเรียนรู้ตลอดชีวิตเรื่องการดูแลสุขภาพ พฤติกรรมอนามัย และความเข้าใจชีวิตและพัฒนาการของช่วงวัยทั้งในระบบและนอกระบบการศึกษา

(๒) ส่งเสริมและสนับสนุนผู้สูงอายุสตรีที่มีศักยภาพให้มีส่วนร่วมในกิจกรรมสาธารณะตามความถนัด

(๓) จัดให้มีโครงสร้างระบบดูแลผู้สูงอายุโดยเน้นการดูแลผู้สูงอายุในครอบครัวและชุมชนที่ตระหนักในมิติหญิงชาย

๔.๕) สุขภาวะสตรีกลุ่มที่น่าห่วงใยเป็นพิเศษ

(๑) ขยายโอกาสการเข้าถึงบริการสุขภาพ บริการฟื้นฟูสุขภาพกายและจิตใจรวมทั้งบริการสวัสดิการสังคมที่จำเป็น โดยปรับปรุงให้การดำเนินการตามนโยบายมีความยืดหยุ่นสอดคล้องกับสภาพปัญหาของสตรีกลุ่มที่น่าห่วงใยพิเศษมากขึ้น

(๒) จัดบริการสุขภาพและสวัสดิการสังคม โดยส่งเสริมภาคีเครือข่ายภาครัฐและภาคเอกชนร่วมดำเนินการที่ให้ความสำคัญต่อความแตกต่างระหว่างหญิงและชาย และความต้องการของสตรีกลุ่มเฉพาะ

๔.๔ การเสริมสร้างความมั่นคงในชีวิตและร่างกาย

๑) เป้าประสงค์

สตรีดำรงชีวิตโดยปราศจากความหวาดกลัวต่อความรุนแรง และได้รับการพิทักษ์และคุ้มครองสิทธิในชีวิตและร่างกาย

๒) วัตถุประสงค์

- ๒.๑) เพื่อเสริมสร้างความมั่นคงปลอดภัยในชีวิตและร่างกายแก่สตรี
- ๒.๒) เพื่อให้สตรีทุกกลุ่มสามารถดำรงชีวิตอยู่โดยปราศจากความหวาดกลัว (Freedom From Fear) ตามแนวความคิดความมั่นคงของมนุษย์ (Human Security)
- ๒.๓) เพื่อคุ้มครองสตรีทุกกลุ่มวัยและสตรีกลุ่มที่น่าห่วงใยเป็นพิเศษให้มีความมั่นคงในชีวิตและปราศจากความรุนแรง

๓) เป้าหมาย

- ๓.๑) ลดอัตราการใช้ความรุนแรงต่อสตรีในครอบครัวและชุมชน
- ๓.๒) ลดการคุกคามทางเพศในทุกรูปแบบ ทั้งในภาครัฐและเอกชน รวมทั้งการอาศัยตำแหน่งหน้าที่หรือการจ้างงาน
- ๓.๓) ลดอัตราสตรีกลุ่มเสี่ยง (สตรีกลุ่มที่น่าห่วงใยเป็นพิเศษที่อาจตกเป็นเหยื่อของความรุนแรงและการค้ามนุษย์)
- ๓.๔) เพิ่มโอกาสให้สตรีกลุ่มต่าง ๆ เข้าถึงบริการที่หน่วยงานจัดความช่วยเหลือให้ในระดับต่าง ๆ
- ๓.๕) เพิ่มจำนวนสตรีและบุรุษที่มีความรู้ความเข้าใจที่ถูกต้องเหมาะสมเกี่ยวกับเรื่องครอบครัวศึกษา เพศศึกษา สิทธิในเนื้อตัวร่างกาย สักดิ์ศรีและคุณค่าความเป็นมนุษย์ และความเสมอภาคระหว่างหญิงและชาย

๔) แนวทางการพัฒนา

- ๔.๑) การเสริมสร้างสมรรถนะและความเข้าใจแก่เจ้าหน้าที่และประชาชน
 - (๑) เสริมสร้างความรู้ความเข้าใจและเจตคติที่เหมาะสมแก่เจ้าหน้าที่เกี่ยวกับศักดิ์ศรีและคุณค่าความเป็นมนุษย์ และความเสมอภาคระหว่างหญิงและชาย สิทธิอนามัยการเจริญพันธุ์ พันธสัญญาของรัฐตามรัฐธรรมนูญและอนุสัญญาว่าด้วยการขจัดการเลือกปฏิบัติต่อสตรีในทุกรูปแบบ (CEDAW) เพื่อให้บริการและการคุ้มครองที่สอดคล้องกับปัญหาและความต้องการที่แตกต่างระหว่างหญิงและชาย และหญิงแต่ละกลุ่ม
 - (๒) เพิ่มทักษะในการวิเคราะห์และแก้ไขปัญหาเกี่ยวกับสตรีโดยคำนึงถึงศักดิ์ศรีและคุณค่าความเป็นมนุษย์ และความเสมอภาคระหว่างหญิงและชายแก่เจ้าหน้าที่ เพื่อให้มีบริการและการคุ้มครองที่เหมาะสม เป็นธรรม และสอดคล้องกับความต้องการของสตรี
 - (๓) ให้ความรู้แก่ประชาชนในพื้นที่เสี่ยงต่อความขัดแย้งเพื่อการอยู่ร่วมกันอย่างสันติโดยบูรณาการประเด็นศักดิ์ศรีและคุณค่าความเป็นมนุษย์ และความเสมอภาคระหว่างหญิงและชาย พันธสัญญาของอนุสัญญาว่าด้วยการขจัดการเลือกปฏิบัติต่อสตรีในทุกรูปแบบ (CEDAW)

(๔) ให้มีการปกป้อง ค้ำครอง และจัดบริการ โดยเฉพาะแก่สตรี กลุ่มที่นำห่วงใยเป็นพิเศษ

(๕) ให้สตรีกลุ่มที่ประสบปัญหาเข้ามามีส่วนร่วมในการกำหนดนโยบาย การวางแผนป้องกันและการช่วยเหลือทุกระดับ

(๖) จัดให้มีการอบรมผู้ปฏิบัติงานในการให้ความช่วยเหลือสตรีกลุ่มที่นำห่วงใยเป็นพิเศษ โดยคำนึงถึงปัญหาและความต้องการที่แตกต่างระหว่างหญิง และชาย

๔.๒) การเสริมสร้างสมรรถนะและความเข้าใจแก่หน่วยงาน

(๑) เสริมสร้างความรู้ ความเข้าใจ ความตระหนักเรื่องศักดิ์ศรีและคุณค่าความเป็นมนุษย์ อคติทางเพศแก่เจ้าหน้าที่ที่เกี่ยวข้องในกระบวนการยุติธรรม

(๒) ส่งเสริมและเร่งรัดให้หน่วยงานที่ดำเนินการด้านการคุ้มครองทางสังคม มีนโยบาย/แผนงาน/โครงการ และบริการที่คำนึงถึงสภาพปัญหาและความต้องการของสตรี โดยเฉพาะสตรีกลุ่มที่นำห่วงใยเป็นพิเศษ

(๓) ทบทวนขอบเขตและขั้นตอนการปฏิบัติงานที่เกี่ยวข้องกับการคุ้มครองสิทธิของผู้ที่ตกเป็นเหยื่อของการคุกคามทางเพศในทุกรูปแบบ รวมทั้งการเสริมสร้างความรู้ความเข้าใจให้แก่ผู้ที่เกี่ยวข้อง

(๔) ขยายพื้นที่การให้บริการและพัฒนารูปแบบการทำงานให้มีการช่วยเหลืออย่างทั่วถึงในทุกระดับ (ระดับชุมชน จังหวัด ภูมิภาค และประเทศ) เพื่อให้สตรีที่ตกเป็นเหยื่อเข้าถึงบริการได้ทันเวลา และได้รับบริการที่คำนึงถึงศักดิ์ศรีและคุณค่าความเป็นมนุษย์ และความเสมอภาคระหว่างหญิงและชาย

(๕) เพิ่มจำนวนเจ้าหน้าที่ในกระบวนการยุติธรรม โดยเฉพาะอย่างยิ่งพนักงานสอบสวนที่เป็นสตรี

(๖) จัดตั้งกองทุนระดับชาติสำหรับการป้องกันและแก้ไขความรุนแรงต่อสตรี โดยเฉพาะต่อสตรีกลุ่มเสี่ยง

๔.๓) การพัฒนากลไกเพื่อเสริมสร้างความมั่นคงในชีวิตและร่างกาย

(๑) ตรวจสอบและปรับปรุงกฎหมาย กฎระเบียบ และมาตรการทางสังคม เพื่อป้องกันสตรีจากการคุกคามทางเพศ การล่วงละเมิดทางเพศ และความรุนแรง รวมทั้งปรับปรุงกฎหมายที่ขัดต่อรัฐธรรมนูญ

(๒) เพิ่มประสิทธิภาพของการบังคับใช้กฎหมายที่เกี่ยวข้องกับสิทธิมนุษยชนของสตรี ความเสมอภาคระหว่างหญิงและชาย และการคุ้มครองสตรีทุกกลุ่มและช่วงอายุ โดยการส่งเสริมความร่วมมือระหว่างภาครัฐ ภาคเอกชน ภาควิชาการ และประชาสังคมในการบังคับใช้กฎหมาย

(๓) ปรับปรุงแก้ไขกฎหมายที่ไม่เป็นธรรมและการเลือกปฏิบัติต่อสตรี ในการเสริมสร้างความมั่นคงในชีวิตและร่างกาย

๔.๔) การวิจัยและพัฒนา

(๑) ศึกษาและวิจัยปัจจัยที่นำไปสู่ความรุนแรงในรูปแบบต่าง ๆ เพื่อเป็น ข้อมูลประกอบการแก้ไขปัญหาที่เหมาะสมกับกลุ่มเป้าหมาย

(๒) เชิดชูบุคคล องค์กรที่ปฏิบัติงานดีเด่นทางด้านเสริมสร้างความมั่นคง ในชีวิตและร่างกายเพื่อเป็นแบบอย่าง

๔.๕ การส่งเสริมการมีส่วนร่วมทางเศรษฐกิจของสตรี

๑) เป้าประสงค์

สตรีทุกคนได้รับ โอกาสและการปฏิบัติอย่างเสมอภาคในการมีส่วนร่วม และรับผลประโยชน์ทางเศรษฐกิจ ได้รับสิทธิและการคุ้มครองตามกฎหมายอย่างเท่าเทียมและมี หลักประกันทางเศรษฐกิจและสังคมอย่างทั่วถึง

๒) วัตถุประสงค์

๒.๑) เพื่อแก้ไขปัญหาและส่งเสริมให้สตรีได้รับโอกาสในการเข้าถึงและควบคุม ทรัพยากรอย่างเสมอภาคและเท่าเทียมกับบุรุษ โดยเฉพาะในด้านสินทรัพย์ ที่ดิน การศึกษา การฝึกอบรม ข้อมูลข่าวสาร เทคโนโลยี ตลาด และบริการทางด้านธุรกิจ

๒.๒) เพื่อให้สตรีได้รับสิทธิการคุ้มครองตามกฎหมายและมีหลักประกันทาง เศรษฐกิจและสังคมอย่างทั่วถึง โดยมีการเตรียมตัวรองรับการเปลี่ยนแปลงของสภาพเศรษฐกิจและสังคม เพื่อให้สตรีสามารถประสานบทบาททางเศรษฐกิจและความรับผิดชอบในครัวเรือนได้อย่างเหมาะสม

๓) เป้าหมาย

๓.๑) จัดการศึกษาทั้งในระบบและนอกระบบ รวมทั้งการฝึกอบรมและการพัฒนา ฝีมือแรงงานเพื่อเพิ่มศักยภาพและโอกาสในการประกอบอาชีพแก่สตรีได้อย่างกว้างขวางและหลากหลายยิ่งขึ้น

๓.๒) สตรีได้รับโอกาสในการเข้าถึงและมีบทบาทในการควบคุมทรัพยากรเศรษฐกิจ ที่จำเป็นต่อการประกอบอาชีพ

๓.๓) ขยายความคุ้มครองทางเศรษฐกิจและสังคมให้ครอบคลุมสตรีทุกกลุ่ม

๔) แนวทางการพัฒนา

๔.๑) การเสริมสร้างศักยภาพสตรี

(๑) เสริมสร้างภาวะผู้นำแก่สตรี เพื่อการประกอบอาชีพและดำรงอยู่ในสังคม

(๒) ส่งเสริมและสนับสนุนให้สตรีได้รับการศึกษาทั้งในระบบและนอกระบบ โดยเฉพาะในสาขาวิชาที่ขาดแคลน เช่น วิทยาศาสตร์และเทคโนโลยี วิศวกรรมศาสตร์ และวิชาชีพอื่น ๆ

(๓) ส่งเสริมและสนับสนุนให้ภาครัฐและเอกชนจัดการศึกษาฝึกอบรม และพัฒนาฝีมือแรงงานให้มีความรู้ และทักษะใหม่ ๆ ในการประกอบอาชีพ และการเข้าถึงข้อมูลข่าวสาร ให้แก่สตรีโดยมีรูปแบบที่หลากหลายทันกับการเปลี่ยนแปลงทางเศรษฐกิจและเทคโนโลยีที่ทันสมัย และให้ความสะดวกแก่สตรีในการเข้ารับการศึกษาฝึกอบรม และพัฒนาฝีมือแรงงาน

(๔) สนับสนุนให้หน่วยงานภาครัฐจัดการอบรมการเทียบประสบการณ์แก่แรงงานสตรีในสถานประกอบการเพื่อยกระดับฝีมือแรงงาน

๔.๒) การพัฒนาโอกาสและโอกาสการมีส่วนร่วมทางเศรษฐกิจของสตรี

(๑) ส่งเสริมให้สตรีได้เข้ามามีส่วนร่วมในการบริหารและการตัดสินใจทางเศรษฐกิจในองค์กรทุกระดับ

(๒) ผลักดันให้มีบริการการเงิน สินเชื่อ และการลงทุนที่เท่าเทียมและกระจายไปอย่างกว้างขวางในภูมิภาค เพื่อให้สตรีผู้ประกอบการวิสาหกิจขนาดกลางและขนาดย่อม เข้าถึงได้โดยสะดวก

(๓) ส่งเสริมให้มีการเผยแพร่ข้อมูลข่าวสารที่เกี่ยวกับเทคโนโลยีใหม่ ๆ ที่จะช่วยลดต้นทุน เพิ่มประสิทธิภาพการผลิต ข้อมูลด้านการตลาด และช่องทางการประกอบธุรกิจแก่ผู้ประกอบการสตรี และกลุ่มสตรีที่อยู่ในภูมิภาค

(๔) ส่งเสริมให้มีการจัดทำข้อมูลจำแนกเพศหญิงและชาย และเผยแพร่เพื่อให้เป็นแหล่งข้อมูลในการค้นคว้าวิจัย เพื่อนำไปใช้ในการกำหนดนโยบาย และแผนงานในการเข้าถึงทรัพยากรทางเศรษฐกิจของสตรี

(๕) สนับสนุนให้หน่วยงานภาครัฐ นายจ้าง และสถานประกอบการ จัดชั่วโมงการทำงานที่ยืดหยุ่น และสถานดูแลเด็กที่เหมาะสม เพื่อให้หญิงและชายสามารถจัดสรรเวลาในการดูแลครอบครัว และการทำงานได้

๔.๓) การทบทวน ปรับปรุง แก้ไขกฎหมายและกฎระเบียบ

(๑) ทบทวนและปรับปรุงกฎหมายและกฎระเบียบเพื่อให้สตรีมีโอกาสเข้าถึงและควบคุมทรัพยากรการผลิตอย่างเสมอภาคกับชาย

(๒) แก้ไขกฎหมายหรือกฎระเบียบหรือธรรมเนียมปฏิบัติที่ไม่เอื้อให้สตรีมีโอกาสเข้าถึง และได้รับผลตอบแทนในการประกอบอาชีพได้เท่าเทียมกับผู้ชาย

(๓) แก้ไขกฎหมายแรงงานเพื่อให้ความคุ้มครองแรงงานหญิงในประเด็นที่มีการเลือกปฏิบัติต่อสตรีในการเลื่อนตำแหน่งและเกษียณอายุ

(๔) เร่งรัดให้มีการบังคับใช้กฎหมายที่ครอบคลุมถึงแรงงานนอกระบบ เช่น กฎหมายคุ้มครองแรงงาน กฎหมายประกันสังคม เป็นต้น โดยเฉพาะผู้ที่รับงานไปทำที่บ้านและแรงงานภาคเกษตร

(๕) จัดให้มีกลไกคุ้มครองทางสังคมแก่แรงงานในรูปแบบที่เหมาะสมกับความต้องการของกลุ่มต่าง ๆ โดยส่งเสริมการมีส่วนร่วมของภาครัฐ เอกชน และชุมชน

(๖) เผยแพร่ประชาสัมพันธ์ข้อมูลเกี่ยวกับขั้นตอน กฎหมาย และสิทธิที่สตรีพึงได้รับการคุ้มครอง รวมทั้งแนวทางในการเรียกร้องสิทธิ เมื่อไม่ได้รับความเป็นธรรม

๔.๔) การวิจัยและพัฒนา

(๑) สนับสนุนและส่งเสริมการวิจัยเกี่ยวกับคุณค่าและมูลค่าของงานที่สตรีทำในครอบครัวและสังคม ทั้งที่มีค่าตอบแทนและไม่มีค่าตอบแทน เพื่อให้คุณค่าและมูลค่าปรากฏในนโยบายเศรษฐกิจโดยรวม

(๒) เชิดชูสตรีผู้ประกอบการ นายจ้าง และสถานประกอบการที่ส่งเสริมสนับสนุนการทำงานของสตรีเพื่อเป็นแบบอย่าง



๕. การสร้างความเข้มแข็งแก่กลไกเพื่อความก้าวหน้าของสตรี

การขับเคลื่อนยุทธศาสตร์ตามแผนพัฒนาสตรีในช่วงแผนพัฒนาเศรษฐกิจและสังคมแห่งชาติ ฉบับที่ ๑๐ (พ.ศ. ๒๕๕๐-๒๕๕๔) เพื่อให้สังคมไทยก้าวสู่สังคมที่มีความเสมอภาคระหว่างหญิงและชาย ปฏิบัติต่อกันอย่างเสมอภาค เคารพศักดิ์ศรีและคุณค่าความเป็นมนุษย์ ให้สตรีได้รับการเสริมสร้างศักยภาพ และมีส่วนร่วมทางสังคม วัฒนธรรม เศรษฐกิจ การเมือง การบริหาร และการปกครองอย่างเต็มที่ เป็นสังคมที่เข้มแข็งยั่งยืน คนในสังคมอยู่ร่วมกันอย่างสันติสุข ในการเสริมสร้างและปรับเปลี่ยนเจตคติดังกล่าว จำเป็นต้องเสริมสร้างความเข้มแข็งแก่กลไกความก้าวหน้าของสตรี เพื่อให้เกิดการขับเคลื่อนและการดำเนินงานตามแผนพัฒนาสตรีฯ สำเร็จลุล่วงอย่างมีประสิทธิภาพ ดังนี้

๕.๑ กลไกเชิงสถาบันระดับชาติ และระดับท้องถิ่น

- ๑) สนับสนุนให้มีองค์กรหลักระดับชาติด้านสตรีโดยเฉพาะ
- ๒) เสริมสร้างความเข้มแข็งแก่กลไกผู้บริหารด้านการเสริมสร้างบทบาทหญิงชาย ในหน่วยงาน (CGEO) และศูนย์ประสานงานด้านความเสมอภาคระหว่างหญิงชาย (GFP) เพื่อให้การดำเนินงานตามแผนพัฒนาสตรีฯ บรรลุเป้าประสงค์ วัตถุประสงค์และเป้าหมายที่กำหนดไว้
- ๓) ให้มีผู้บริหารด้านการเสริมสร้างบทบาทหญิงชายในหน่วยงาน (CGEO) และศูนย์ประสานงานด้านความเสมอภาคระหว่างหญิงชาย (GFP) ในระดับจังหวัด รวมทั้งองค์กรปกครองส่วนท้องถิ่น ทุกประเภทและทุกระดับ
- ๔) ให้มีระบบการติดตาม ประเมินผล และกำกับ การปฏิบัติงานตามแผนแม่บท การส่งเสริมความเสมอภาคระหว่างหญิงชายของหน่วยงาน

๕.๒ กลไกการเสริมสร้างศักยภาพของผู้ปฏิบัติงาน

- ๑) เสริมสร้างสมรรถนะแก่ผู้บริหารและบุคลากรที่รับผิดชอบงานด้านสตรีให้มีความรู้ ความเชี่ยวชาญในงานด้านสตรี
- ๒) ให้ความรู้ ความเข้าใจด้านการบูรณาการมิติหญิงชายแก่บุคลากรของกระทรวง ทบวง กรมต่าง ๆ อย่างต่อเนื่องและเป็นระบบ
- ๓) ให้ความรู้แก่เจ้าหน้าที่ที่เกี่ยวข้องกับการวิเคราะห์และการจัดสรรงบประมาณ ให้เข้าใจมุมมองมิติหญิงชายในการจัดสรรงบประมาณ

๕.๓ กลไกภาคประชาสังคม

๑) พัฒนาความรู้ ความเข้าใจของภาคีการพัฒนาเกี่ยวกับความเสมอภาคระหว่างหญิงและชาย และการเสริมสร้างศักยภาพของสตรี

๒) ให้ภาคประชาสังคมเข้ามามีส่วนร่วมในฐานะหุ้นส่วนในการดำเนินกิจกรรมแทนภาครัฐ โดยเฉพาะในภารกิจที่เอกชนมีความรู้และความสามารถที่จะแบ่งเบาภาระของภาครัฐได้

๓) จัดสรรงบประมาณแก่ภาคีการพัฒนาที่มีส่วนร่วมในฐานะหุ้นส่วนหรือดำเนินกิจกรรมแทนภาครัฐ

๔) ส่งเสริมและสนับสนุนการดำเนินงานของภาคีการพัฒนา เช่น สถาบันการศึกษา สถาบันครอบครัว และสถาบันศาสนา ให้มีบทบาทในการเผยแพร่ความรู้ด้านศักดิ์ศรีและคุณค่าความเป็นมนุษย์ และความเสมอภาคระหว่างหญิงและชาย

๕) สนับสนุนและประสานการทำงานร่วมกับภาคประชาสังคมและภาคีการพัฒนา ในการร่วมกันดูแลและส่งเสริมการพัฒนาศักยภาพสตรี และความเสมอภาคระหว่างหญิงและชาย

๕.๔ กลไกที่เอื้อต่อการพัฒนาสตรี

๑) ให้นำหน่วยงาน โดยเฉพาะหน่วยงานภาครัฐ มีการจัดเก็บข้อมูลจำแนกเพศหญิงชาย

๒) เสริมสร้างผู้บริหารด้านการเสริมสร้างบทบาทหญิงชาย (CGEO) และเจ้าหน้าที่ศูนย์ประสานงานด้านความเสมอภาคระหว่างหญิงชาย (GFP) ตระหนักถึงความสำคัญของข้อมูลแยกเพศหญิงชาย

๓) ส่งเสริมให้มีการศึกษาวิจัยด้านความเสมอภาคระหว่างหญิงชาย การมีส่วนร่วมของสตรีทางการเมือง การบริหาร เศรษฐกิจ สุขภาวะ สิทธิอนามัยการเจริญพันธุ์ ความมั่นคงในชีวิตและร่างกาย และประเด็นเรื่องที่เกี่ยวข้องกับการพัฒนาศักยภาพสตรี การพิทักษ์และคุ้มครองสิทธิมนุษยชนของสตรี

๔) ให้นำหน่วยงานที่มีภารกิจส่งเสริมการวิจัย จัดสรรงบประมาณเพื่อการวิจัยด้านสตรี รวมทั้งในการวิจัยด้านต่าง ๆ ให้คำนึงถึงมิติหญิงชาย

๕) ให้มีการจัดสรรงบประมาณที่คำนึงถึงการบูรณาการมิติหญิงชาย (Gender budgeting)



๖. กระบวนการ กลไก และกฎระเบียบที่เกี่ยวข้อง

การดำเนินแนวทางด้านการพัฒนาสตรีในช่วงแผนพัฒนาเศรษฐกิจและสังคมแห่งชาติ ฉบับที่ ๑๐ (พ.ศ. ๒๕๕๐-๒๕๕๔) เพื่อให้สังคมไทยก้าวสู่สังคมที่มีความเสมอภาคระหว่างหญิงและชาย ให้สตรีได้รับการเสริมสร้างศักยภาพและมีส่วนร่วมทางสังคม วัฒนธรรม เศรษฐกิจ การเมือง การบริหาร และการปกครอง อย่างเต็มที่ จำเป็นต้องปรับกระบวนการ กลไก และกฎระเบียบที่เกี่ยวข้องให้เอื้อต่อการดำเนินการอย่างมีประสิทธิภาพ ดังนี้

๖.๑ การปรับปรุง แก้ไข กฎระเบียบ และสนับสนุนมาตรการทางกฎหมาย

- ๑) เร่ร้ดร้ร้งพระร้ร้ชบ้ร้ญญัด้ส้งเสริมโอกาสและความเท่าเทียมกันทางเพศ พ.ศ.
- ๒) เร่ร้ดร้ร้งพระร้ร้ชบ้ร้ญญัด้โอนำม้การเจริญพันธุ์ พ.ศ.
- ๓) เร่ร้ดร้ร้งพระร้ร้ชบ้ร้ญญัด้คุ้มครองผู้ถูกกระทำด้วยความรุนแรงในครอบครัว พ.ศ.
- ๔) ผลักดันการเพิ่มสัดส่วนการเป็นตัวแทนของสตรีและลดช่องว่างทางเพศ โดยกำหนดเป้าหมายว่าจะเพิ่มสัดส่วนสตรีในรัฐสภา องค์การบริหารส่วนตำบล และตำแหน่งผู้บริหารระดับสูง ในราชการส่วนกลาง
- ๕) กำหนดสัดส่วนหญิงและชายในคณะกรรมการระดับชาติ
- ๖) รณรงค์และนำเสนอให้มีการใช้มาตรการพิเศษชั่วคราวในการเพิ่มสัดส่วนสมาชิกสภาองค์การบริหารส่วนตำบลให้มีจำนวนหญิงและชายใกล้เคียงกัน และให้มีเงื่อนไขในการดำเนินการอย่างชัดเจน
- ๗) ปรับกฎระเบียบให้มีการคุ้มครองแรงงานนอกระบบ
- ๘) ออกมาตรการพิเศษชั่วคราวเพื่อเร่งให้เกิดความเสมอภาคในทางพฤตินัยในทุกด้าน

๖.๒ การกำหนดมาตรการจูงใจ

- ๑) เชิดชูงานด้านการศึกษาและงานวิจัยที่มีมุมมองด้านมิติหญิงชาย
- ๒) เชิดชูบุคคล หน่วยงานที่มีบทบาทหน้าที่ด้านการส่งเสริมศักดิ์ศรีและคุณค่าของความเป็นมนุษย์ และความเสมอภาคระหว่างหญิงและชาย
- ๓) กำหนดให้ม้นโยบายการคลังเพื่อสุขภาพที่ส่งเสริมการพัฒนาคุณภาพของสตรี เช่น การลดหย่อนภาษีให้แก่สถานประกอบการที่จัดสวัสดิการสำหรับแรงงานสตรี อาทิ สถานเลี้ยงเด็กและสวัสดิการอื่น ๆ

๖.๓ การจัดสวัสดิการทางสังคมแก่สตรีกลุ่มที่นำห่วงใยเป็นพิเศษ ให้สามารถเข้าถึงและได้รับบริการ

๑) ส่งเสริมและเร่งรัดให้หน่วยงานมีนโยบาย แผนงาน โครงการ และบริการด้านการคุ้มครองทางสังคม โดยให้สตรีกลุ่มที่เกี่ยวข้องมีส่วนร่วมในกระบวนการกำหนดนโยบาย แผนงาน โครงการ และบริการ

๒) จัดบริการสุขภาพและสวัสดิการสังคม โดยส่งเสริมการดำเนินการร่วมระหว่างภาคีเครือข่ายภาครัฐและภาคเอกชน

๓) ขยายโอกาสการเข้าถึงบริการสุขภาพ บริการฟื้นฟูสุขภาพกายและจิตใจ โดยให้มีความยืดหยุ่น สอดคล้องกับสภาพปัญหา

๔) ขยายโอกาสทางการศึกษาและอาชีพเพื่อให้มีความรู้ สามารถประกอบอาชีพ และพึ่งพาตนเองได้

๕) จัดตั้งกองทุนระดับชาติสำหรับการป้องกันและแก้ปัญหาคาความรุนแรงต่อสตรี โดยเฉพาะต่อสตรีกลุ่มเสี่ยง



๗. บทบาทภาคีการพัฒนาในการขับเคลื่อนยุทธศาสตร์

การดำเนินแนวทางด้านการพัฒนาสตรีในช่วงแผนพัฒนาเศรษฐกิจและสังคมแห่งชาติ ฉบับที่ ๑๐ (พ.ศ. ๒๕๕๐-๒๕๕๔) เพื่อให้สังคมไทยก้าวสู่สังคมที่มีความเสมอภาคระหว่างหญิงและชาย ให้สตรีได้รับการเสริมสร้างศักยภาพและมีส่วนร่วมทางสังคม วัฒนธรรม เศรษฐกิจ การเมือง การบริหาร และการปกครองอย่างเต็มที่ จำเป็นต้องมีทำงานร่วมกันและประสานความร่วมมืออย่างใกล้ชิด จริงจังและต่อเนื่องของภาคีการพัฒนา ทั้งภาครัฐ ภาคการเมือง องค์กรปกครองส่วนท้องถิ่น ภาคเอกชน ภาคประชาสังคม สื่อ สถาบันครอบครัว สถาบันการศึกษา และสถาบันศาสนา

๗.๑ ภาครัฐ

๑) ขับเคลื่อนสังคมไทยให้มีการปรับเปลี่ยนเจตคติในเรื่องศักดิ์ศรีและคุณค่าความเป็นมนุษย์ และความเสมอภาคระหว่างหญิงและชาย

๒) ให้ความรู้ ความเข้าใจ และให้ข้อมูลข่าวสารเกี่ยวกับนโยบาย กฎหมาย พันธกรณีระหว่างประเทศ และแนวปฏิบัติที่เกี่ยวกับการส่งเสริมความเสมอภาคระหว่างหญิงและชาย

๓) ทบทวน ปรับปรุง แก้ไข และบังคับใช้กฎหมายเพื่อจัดการเลือกปฏิบัติต่อสตรีในทุกรูปแบบ และส่งเสริมความเสมอภาคระหว่างหญิงและชาย รวมทั้งออกกฎหมายประกอบรัฐธรรมนูญ โดยมีการกำหนดระยะเวลาดำเนินการให้แล้วเสร็จ

๔) เร่งรัดให้หน่วยงานมีแผนแม่บทการส่งเสริมความเสมอภาคระหว่างหญิงชาย และให้มีการปฏิบัติการและประเมินผลการดำเนินงานตามแผนแม่บทฯ พร้อมทั้งเพิ่มขีดความสามารถในการบริหารงานของศูนย์ประสานงานด้านความเสมอภาคระหว่างหญิงชายและผู้บริหารด้านการเสริมสร้างบทบาทหญิงชาย โดยเน้นการมีส่วนร่วมของภาคีทุกภาคส่วน

๕) ประสานเชื่อมโยงให้ภาคีทุกภาคส่วนทั้งในระดับชาติ ระดับจังหวัด ระดับท้องถิ่น องค์กรเอกชน องค์กรประชาชน องค์กรศาสนา สถาบันการศึกษา สถาบันครอบครัว สถาบันสื่อมวลชน ฯลฯ มีการขับเคลื่อนในเรื่องการส่งเสริมความเสมอภาคระหว่างหญิงและชายให้เกิดขึ้นในสังคมไทย และมีการปรับเปลี่ยนเจตคติโดยคำนึงถึงศักดิ์ศรีและคุณค่าความเป็นมนุษย์อย่างเท่าเทียมกัน

๖) ส่งเสริมและพัฒนาศักยภาพสตรีให้มีความพร้อมในด้านต่าง ๆ รวมทั้งการพิทักษ์และคุ้มครองสิทธิมนุษยชนของสตรี

๗) สำนักงานกิจการสตรีและสถาบันครอบครัว กระทรวงการพัฒนาสังคมและความมั่นคงของมนุษย์ ทำหน้าที่เป็นกลไกระดับชาติ ในการกำหนดนโยบาย มาตรการ กลไก กำกับดูแล ติดตาม และประเมินผล ให้เป็นไปตามแผนพัฒนาสตรีฯ ร่วมกับภาคีการพัฒนาต่าง ๆ

๗.๒ ภาคการเมือง

- ๑) รมรณรงค์ให้พรรคการเมืองมีนโยบายด้านสตรีและให้การสนับสนุนสตรีได้เข้าไปมีส่วนร่วมในการพัฒนาประเทศทุกระดับ
- ๒) รมรณรงค์ให้พรรคการเมืองส่งเสริมสตรีลงสมัครรับเลือกตั้งและให้เพิ่มสัดส่วนผู้สมัครหญิงในเขตพื้นที่ที่มีโอกาสจะได้รับการเลือกตั้ง
- ๓) เพิ่มสัดส่วนสตรีในบัญชีรายชื่อและจัดให้อยู่ในลำดับที่สามารถได้รับการพิจารณาให้ดำรงตำแหน่งในทางการเมือง
- ๔) เปิดโอกาสให้สตรีได้ดำรงตำแหน่งต่างๆ ภายในพรรคและดำรงตำแหน่งทางการเมือง
- ๕) รมรณรงค์ให้พรรคการเมืองสนับสนุนในการออกกฎหมายและกฎระเบียบต่าง ๆ ที่ให้โอกาสสตรีได้มีส่วนร่วมในการพัฒนาประเทศทุกด้านอย่างเต็มศักยภาพ

๗.๓ องค์กรปกครองส่วนท้องถิ่น

- ๑) สนับสนุนและส่งเสริมให้สตรีมีบทบาททางการเมือง
- ๒) จัดอบรมให้ความรู้ในการเสริมสร้างความมั่นใจในตนเอง ภาวะผู้นำ และทักษะความรู้ด้านการเมือง การบริหาร และเศรษฐกิจ
- ๓) ส่งเสริมการรวมกลุ่มเชิงสร้างสรรค์และการสร้างเครือข่ายความร่วมมือระหว่างภาคส่วนต่าง ๆ ในชุมชน
- ๔) จัดให้มีกิจกรรมที่เอื้อต่อการพัฒนาศักยภาพสตรี และการส่งเสริมความเสมอภาคระหว่างหญิงและชาย

๗.๔ ภาคเอกชน

- ๑) ร่วมกับภาครัฐในการปรับเปลี่ยนเจตคติของคนในสังคมไทยโดยคำนึงถึงศักดิ์ศรีและคุณค่าความเป็นมนุษย์ ความเสมอภาคระหว่างหญิงและชาย และร่วมพัฒนา ส่งเสริมศักยภาพสตรี พัทธ์ภัยและคุ้มครองสิทธิมนุษยชนของสตรี
- ๒) สนับสนุนและส่งเสริมการรณรงค์ร่วมกับภาครัฐและภาคส่วนอื่น ๆ ในการเผยแพร่ความรู้เรื่องความเสมอภาคและบทบาทหญิงชาย

๗.๕ ภาคประชาสังคม

- ๑) เสริมสร้างภาคีการพัฒนา และร่วมมือกับภาคส่วนต่าง ๆ ในการเสริมสร้างเจตคติด้านศักดิ์ศรีและคุณค่าความเป็นมนุษย์ และความเสมอภาคระหว่างหญิงและชาย
- ๒) ส่งเสริมสนับสนุนสตรีให้มีส่วนร่วมในการตัดสินใจทั้งในระดับท้องถิ่นและระดับชาติ
- ๓) มีบทบาทในการจัดการองค์ความรู้และถ่ายทอดความรู้ด้านการพัฒนาศักยภาพสตรี การส่งเสริมความเสมอภาคระหว่างหญิงและชาย

๗.๖ สื่อ

- ๑) มีส่วนร่วมในการประชาสัมพันธ์การส่งเสริมความเสมอภาคระหว่างหญิงและชาย รวมทั้งศักดิ์ศรีและคุณค่าความเป็นมนุษย์
- ๒) ผลิตสื่อสร้างสรรค์เพื่อเสริมสร้างเจตคติที่ดีต่อสตรี
- ๓) ตรวจสอบ เฝ้าระวัง และส่งสัญญาณเตือนภัยในการป้องกันและคุ้มครองสตรี จากการถูกระทำรุนแรง การล่วงละเมิดทางเพศและการเลือกปฏิบัติ
- ๔) เผยแพร่การนำเสนอสื่อเชิงสร้างสรรค์ และต่อต้านสื่อที่นำเสนออคติทางเพศที่มุ่งแสวงหาประโยชน์จากเรือนร่างสตรี
- ๕) นำเสนอและเชิดชูบุคคลและองค์กรที่ควรได้รับยกย่อง และสร้างกระแสการลงโทษทางสังคมแก่บุคคลและองค์กรที่กระทำรุนแรงและละเมิดสิทธิมนุษยชนของสตรี

๗.๗ สถาบันครอบครัว

- ๑) ปลุกฝังและเสริมสร้างเจตคติ ให้โอกาสสตรีมีส่วนร่วมทั้งในครอบครัวและในสังคม
- ๒) ส่งเสริมการให้ความเคารพต่อศักดิ์ศรีและคุณค่าความเป็นมนุษย์อย่างเท่าเทียมกัน
- ๓) ให้ความรู้เกี่ยวกับทักษะชีวิตแก่หญิงและชายก่อนสมรส และคู่สมรส โดยเฉพาะวัยรุ่น ในประเด็นบทบาทหญิงชายในสถาบันครอบครัวเพื่อความเป็นครอบครัวแห่งความสุข
- ๔) เพิ่มศักยภาพและโอกาสให้ผู้ชายสามารถช่วยแบ่งเบาภาระหน้าที่ด้านงานบ้าน การอบรมเลี้ยงดูบุตร และการดูแลครอบครัว
- ๕) ให้ความรู้และเพิ่มทักษะแก่บิดามารดาในการอบรมเลี้ยงดูบุตรเพื่อให้เกิดความเข้าใจเกี่ยวกับความเสมอภาคระหว่างหญิงและชาย

๗.๘ สถาบันการศึกษา

- ๑) กำหนดวิสัยทัศน์หรือนโยบายในการบริหารของสถานศึกษาเพื่อให้เกิดความเสมอภาคระหว่างหญิงและชาย
- ๒) พัฒนาหลักสูตรที่มีเนื้อหาเกี่ยวข้องกับศักดิ์ศรีและคุณค่าของความเป็นมนุษย์ และการเสริมสร้างความเสมอภาคระหว่างหญิงและชายในการเรียนการสอนทุกระดับการศึกษา
- ๓) จัดทำสื่อการเรียนการสอนเกี่ยวกับศักดิ์ศรีและคุณค่าของความเป็นมนุษย์ และความเสมอภาคระหว่างหญิงและชาย และเผยแพร่แก่สถาบันการศึกษาและหน่วยงานต่าง ๆ
- ๔) ให้ความรู้ด้านเจตคติเกี่ยวกับศักดิ์ศรีและคุณค่าของความเป็นมนุษย์ ความเสมอภาคระหว่างหญิงและชาย แก่ผู้บริหารการศึกษา ครู และผู้ที่เกี่ยวข้อง
- ๕) สนับสนุนส่งเสริมให้ประชาชนเข้ามีส่วนร่วมรับรู้ และเสนอความเห็นเกี่ยวกับความเสมอภาคระหว่างหญิงและชาย ในการจัดการศึกษาของแต่ละสถาบัน

๖) พัฒนาสถานศึกษาให้เป็นองค์กรแห่งการเรียนรู้ เพื่อสร้างความเสมอภาค
ศักดิ์ศรีความเป็นมนุษย์ให้เข้มแข็ง

๖.๕ สถาบันศาสนา

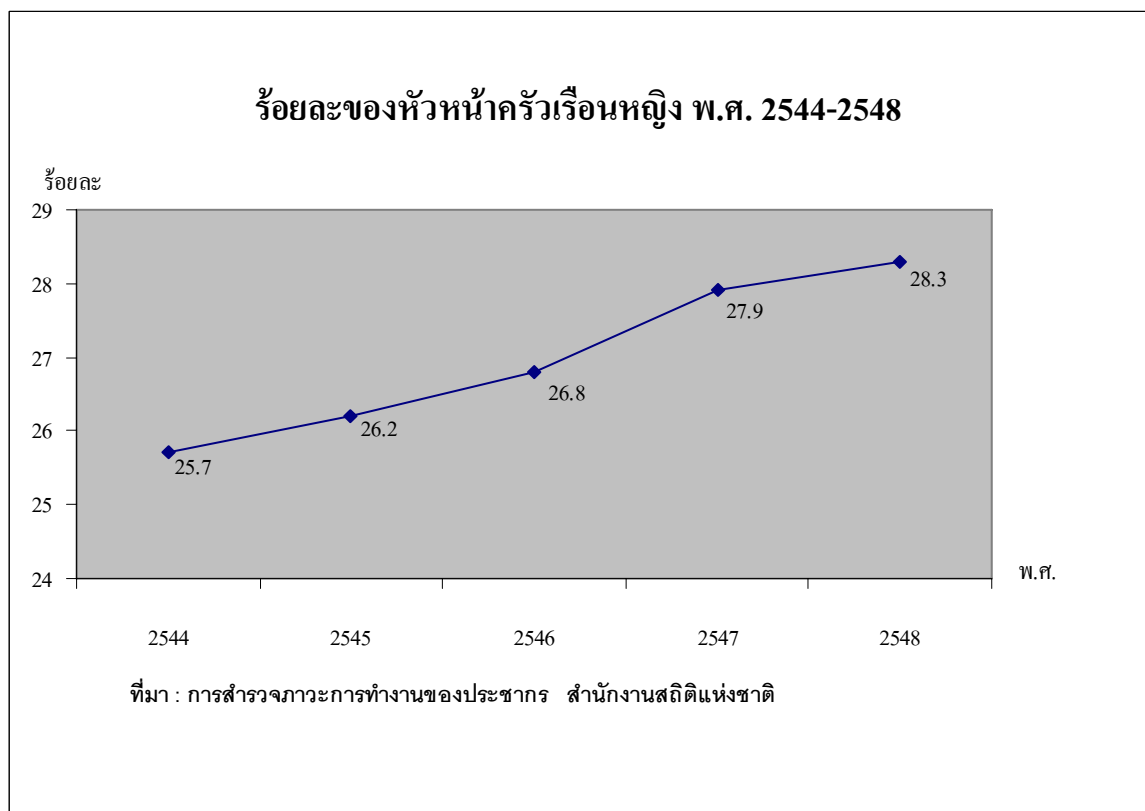
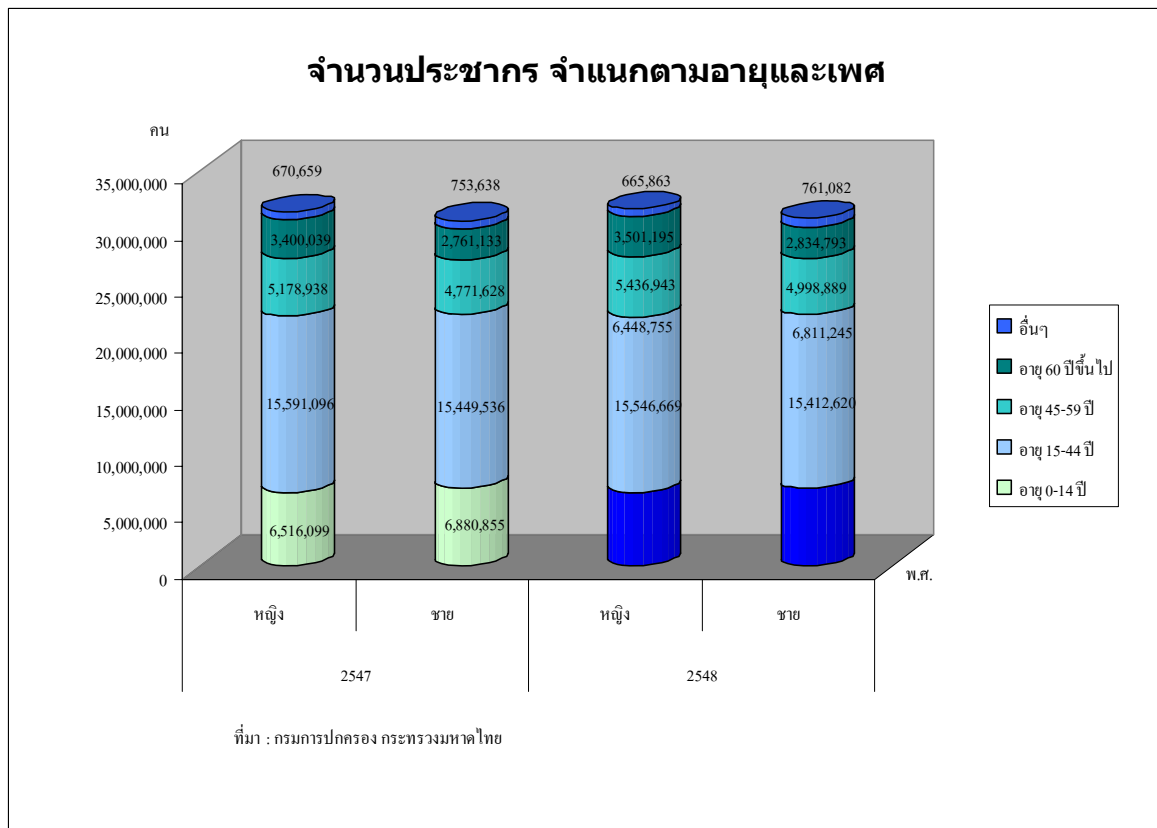
๑) เผยแพร่หลักธรรมคำสอนของศาสนาต่าง ๆ ที่เอื้อต่อการพัฒนาบทบาท
และความสัมพันธ์ระหว่างหญิงและชายอย่างเสมอภาคและสร้างสรรค์

๒) จัดกิจกรรมแลกเปลี่ยนข้อคิดเห็นเกี่ยวกับคำสอนของศาสนาต่าง ๆ ที่เอื้อต่อการ
พัฒนาบทบาทและความสัมพันธ์ระหว่างหญิงและชายอย่างเสมอภาคและสร้างสรรค์

๓) ส่งเสริมบทบาทขององค์กรศาสนาต่าง ๆ ในการอุปถัมภ์เยาวชนหญิงและชาย
อย่างเท่าเทียมกัน



สถิติหญิงชาย

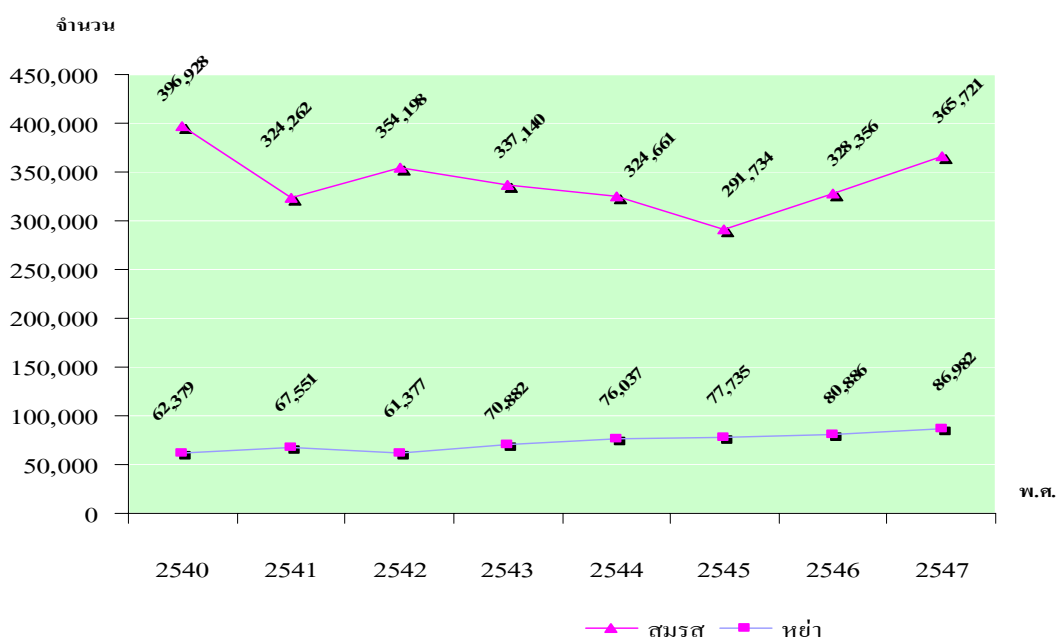


เส้นความยากจน สัดส่วนประชากรยากจน และจำนวนประชากรยากจน

ความยากจน	เพศ	2543	2545	2547
เส้นความยากจน (บาท/คน/เดือน)	หญิง	1,134	1,189	1,241
	ชาย	1,136	1,191	1,244
	รวม	1,135	1,190	1,242
สัดส่วนประชากรยากจน (ร้อยละ)	หญิง	20.8	15.1	11.1
	ชาย	21.9	16.1	11.4
	รวม	21.3	15.5	11.3
จำนวนประชากรยากจน (ล้านคน)	หญิง	6.5	4.8	3.7
	ชาย	6.3	4.7	3.4
	รวม	12.8	9.5	7.1

ที่มา : ข้อมูลจากการสำรวจภาวะเศรษฐกิจและสังคมของครัวเรือน สำนักงานสถิติแห่งชาติ
ประมวลผลโดย สำนักงานคณะกรรมการพัฒนาการเศรษฐกิจและสังคมแห่งชาติ

สถิติการจดทะเบียนสมรสและหย่า ปี พ.ศ. 2540 - 2547



ที่มา : กรมการปกครอง กระทรวงมหาดไทย

จำนวนปีการศึกษาเฉลี่ยของประชากรกลุ่มอายุ 15 ปีขึ้นไป

เพศ	2542	2543	2544	2545	2546	2547	2548
ชาย	7.20	7.30	7.50	7.70	ไม่มีข้อมูลแยกเพศ		
หญิง	6.70	6.90	7.00	7.20			
รวม	7.10	7.20	7.40	7.60	8.29	8.46	8.52

ที่มา : ข้อมูลจากการสำรวจภาวะการทำงานของประชากรทั่วราชอาณาจักร สำนักงานสถิติแห่งชาติ

ประมวลผลโดยสำนักงานคณะกรรมการพัฒนาการเศรษฐกิจและสังคมแห่งชาติ

อัตราการอ่านออกเขียนได้

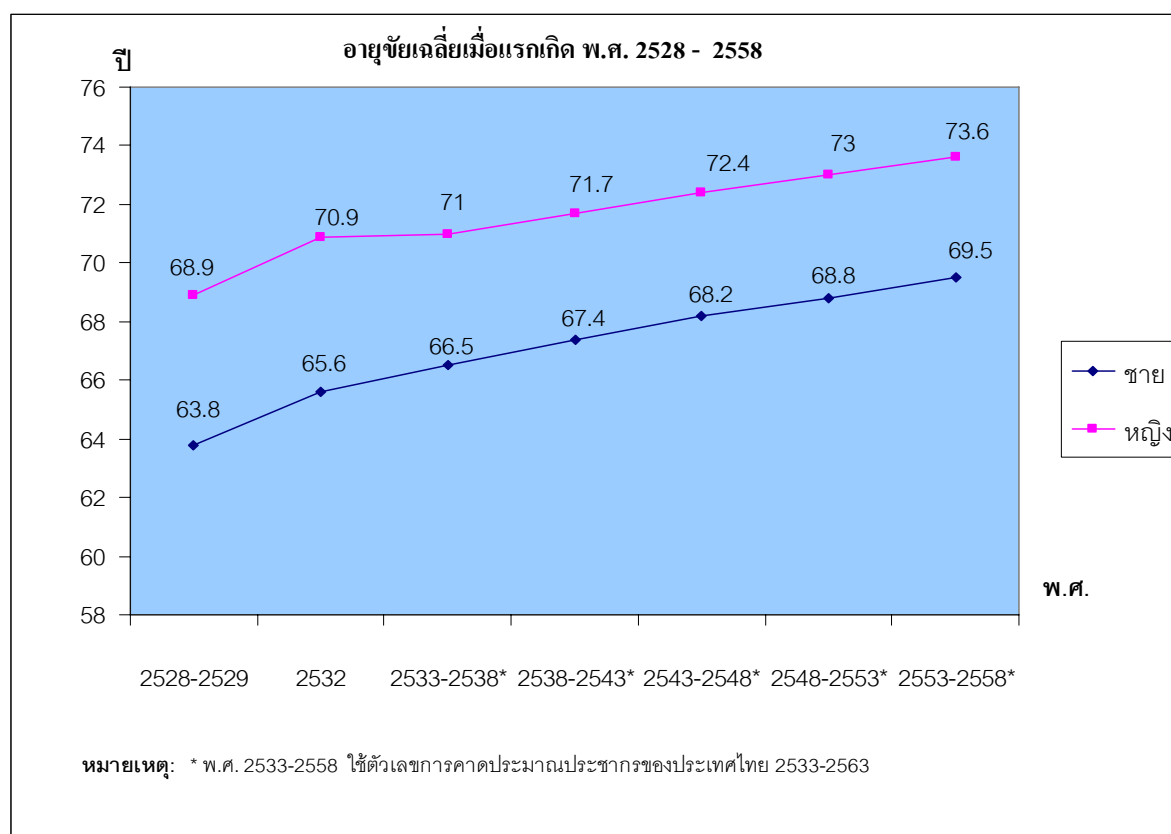
การอ่านออกเขียนได้	2533	2537	2543	2548
อัตราการอ่านออกเขียนได้ของประชากรอายุ 15-24 ปี				
รวม	98.1	98.6	98.0	98.1
ชาย	97.8	97.3	97.8	98.2
หญิง	98.4	98.7	98.1	97.9
อัตราการอ่านออกเขียนได้ของประชากรอายุ 15 ปีขึ้นไป				
รวม				93.5
ชาย	ไม่มีข้อมูลแยกเพศ			95.6
หญิง				91.5
อัตราการอ่านออกเขียนได้หญิงต่อชายอายุ 15-24 ปี				0.96
อัตราการอ่านออกเขียนได้หญิงต่อชายอายุ 40 ปีขึ้นไป				1.03

ที่มา : การสำรวจการเปลี่ยนแปลงประชากร สำนักงานสถิติแห่งชาติ

ข้อมูลนักเรียนนักศึกษา สังกัดสำนักงานคณะกรรมการการอาชีวศึกษา พ.ศ. 2548

ประเภทวิชา	ชาย	หญิง	รวม	ร้อยละหญิง
เกษตรกรรม	19,752	9,483	29,235	32.44
คหกรรม	2,263	24,435	26,698	91.52
ช่างอุตสาหกรรม	315,056	16,682	331,738	5.03
เทคโนโลยีสารสนเทศและการสื่อสาร	472	439	911	48.19
ประเภทวิชาเรียนรวม	342	3	345	0.87
ประมง	1,932	848	2,780	30.50
พาณิชยกรรม	24,309	192,280	216,589	88.78
ศิลปกรรม	4,912	6,613	11,525	57.38
อุตสาหกรรม	480	7	487	1.44
อุตสาหกรรมท่องเที่ยว	1,643	9,041	10,684	84.62
อุตสาหกรรมสิ่งทอ	226	482	708	68.08
รวม	371,387	260,313	631,700	41.21

ที่มา : สำนักงานคณะกรรมการการอาชีวศึกษา



จำนวนผู้ป่วยเอดส์ จำแนกตามกลุ่มอายุและเพศ
ตั้งแต่กันยายน 2527 - พฤศจิกายน 2549

กลุ่มอายุ	หญิง	ชาย	% หญิง
0 -4	3,910	4,430	46.9
5-9	1,684	1,816	48.1
10-14	549	389	58.5
15-19	1,296	1,027	55.8
20-24	11,366	14,930	43.2
25-29	23,424	50,782	31.6
30-34	20,929	57,978	26.5
35-39	13,213	39,551	25.0
40-44	7,437	21,223	25.9
45-49	3,887	10,804	26.5
50-54	1,828	5,108	26.4
55-59	968	2,622	27.0
60 ปีขึ้นไป	884	3,283	21.2
รวม	91,375	213,943	29.9

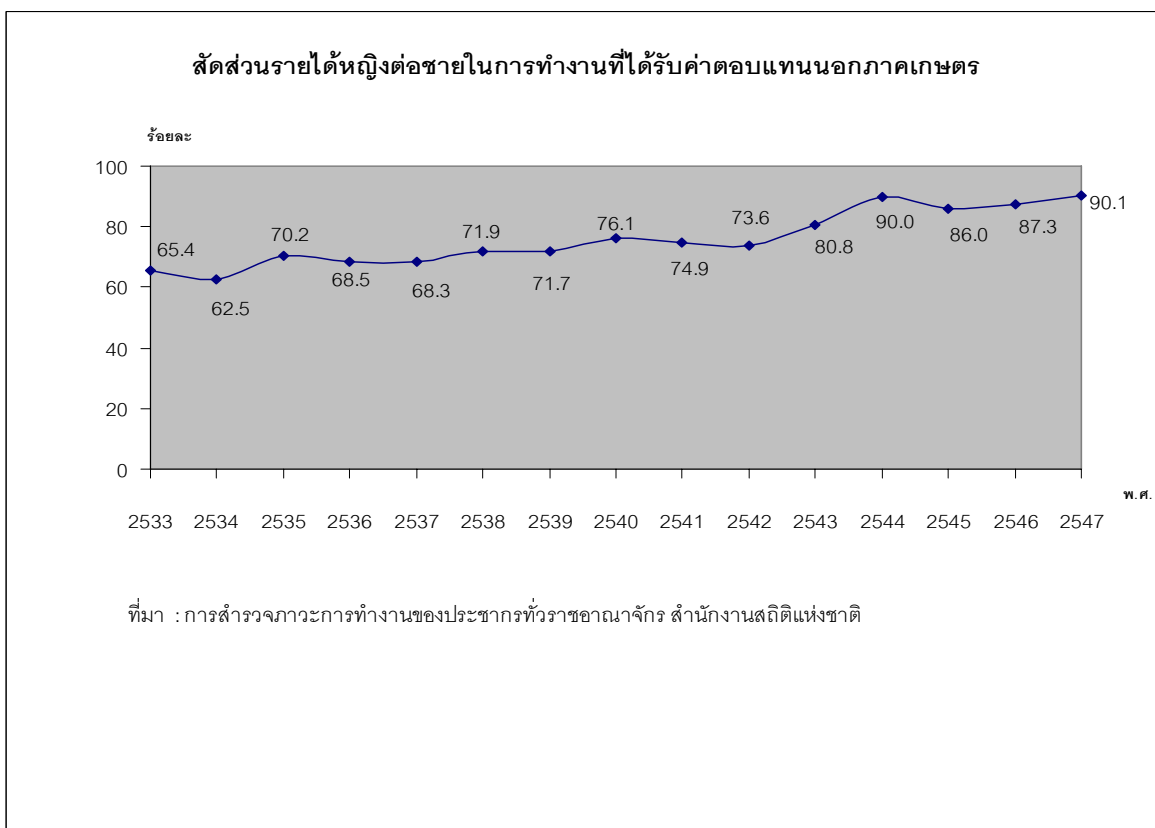
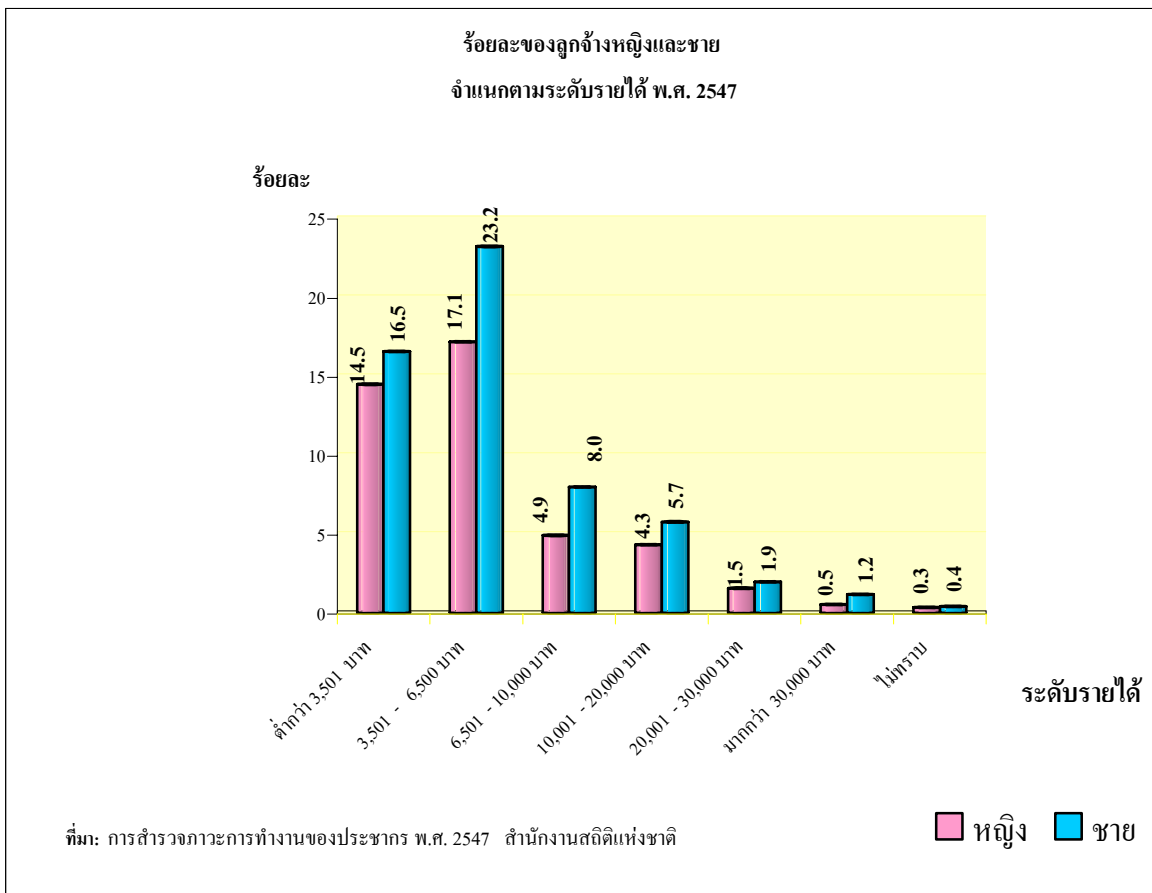
ที่มา : ศูนย์ข้อมูลทางระบาดวิทยา สำนักระบาดวิทยา กรมควบคุมโรค

จำนวน และร้อยละของหญิงชายที่มีงานทำ
จำแนกตามสาขาอุตสาหกรรม พ.ศ. 2549 (มกราคม)

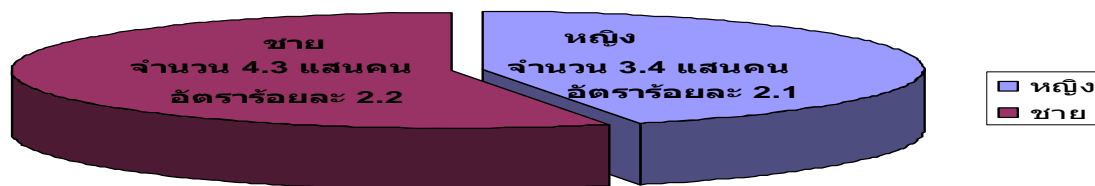
หน่วย : ล้านคน

อุตสาหกรรม	หญิง		ชาย		รวม	
	จำนวน	ร้อยละ	จำนวน	ร้อยละ	จำนวน	ร้อยละ
รวม	15.71	45.5	18.81	54.5	34.52	100.0
1. สาขาเกษตรกรรม	5.37	42.6	7.23	57.4	12.60	36.5
1) การเกษตร การล่าสัตว์ และการป่าไม้	5.30	43.3	6.93	56.7	12.23	97.1
2) การประมง	0.07	18.9	0.30	81.1	0.37	2.9
2. สาขานอกเกษตรกรรม	10.34	47.2	11.58	52.8	21.92	63.5
1) การผลิต	3.33	54.3	2.80	45.7	6.13	28.0
2) การก่อสร้าง	0.28	14.1	1.70	85.9	1.98	9.0
3) การขายส่ง ขายปลีก ซ่อมแซมยานยนต์	2.65	47.5	2.93	52.5	5.58	25.5
4) โรงแรม และภัตตาคาร	1.39	61.8	0.86	38.2	2.25	10.3
5) การขนส่ง คมนาคม และคลังสินค้า	0.20	17.9	0.92	82.1	1.12	5.1
6) กิจกรรมด้านอสังหาริมทรัพย์ ธุรกิจให้เช่าและธุรกิจอื่นๆ	0.27	43.5	0.35	56.5	0.62	2.8
7) การบริหารราชการแผ่นดินรวม ประกันสังคมภาคบังคับ	0.35	33.0	0.71	67.0	1.06	4.8
8) การศึกษา	0.64	59.3	0.44	40.7	1.08	4.9
9) อื่นๆ	1.23	58.6	0.87	41.4	2.10	9.6

ที่มา : การสำรวจภาวะการทำงานของประชากร (เดือนมกราคม 2549) สำนักงานสถิติแห่งชาติ

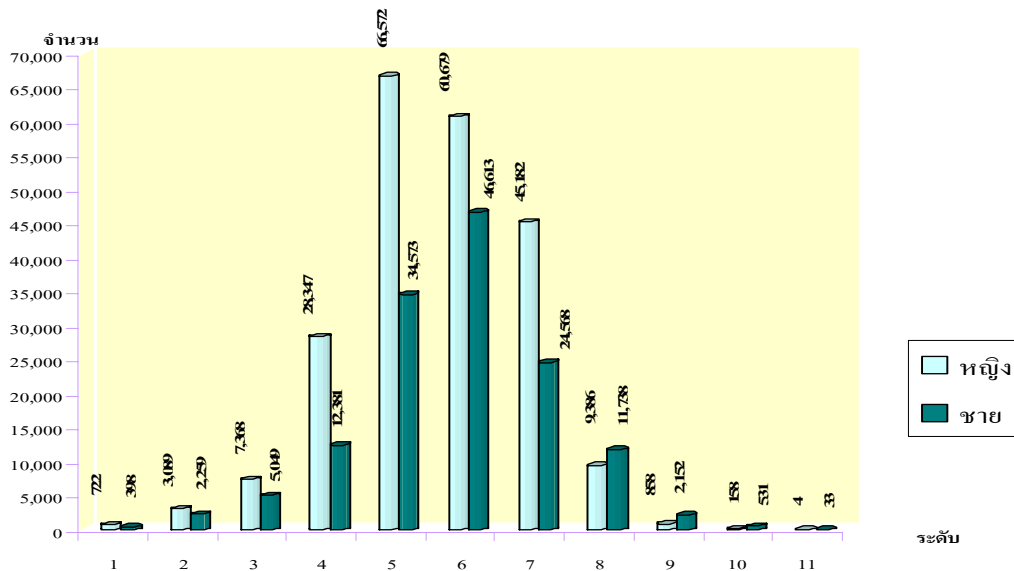


จำนวนและอัตราการว่างงานของหญิงและชาย พ.ศ. 2549 (มกราคม)



ที่มา : การสำรวจภาวะการทำงานของประชากร สำนักงานสถิติแห่งชาติ

**ข้าราชการพลเรือนสามัญ
จำแนกตามระดับและเพศ ปีงบประมาณ 2548**



ที่มา : ข้าราชการพลเรือนสามัญ สำนักงาน ก.พ.

จำนวนนักบริหารในข้าราชการพลเรือน

จำแนกตามระดับและเพศ

ปี	ระดับ 9			ระดับ 10			ระดับ 11			ระดับ 9 - 11		
	หญิง	ชาย	% หญิง	หญิง	ชาย	% หญิง	หญิง	ชาย	% หญิง	หญิง	ชาย	% หญิง
2536	29	200	12.7	14	151	8.5	1	22	4.4	44	373	10.6
2537	32	205	13.5	11	163	6.3	1	23	4.2	44	391	10.1
2538	40	200	16.7	10	167	5.7	1	23	4.2	51	390	11.6
2539	37	206	15.2	19	163	10.4	1	23	4.2	57	392	12.7
2540	44	202	17.9	20	166	10.8	-	25	0.0	64	393	14.0
2541	44	203	17.8	18	178	9.2	1	24	4.0	63	405	13.5
2542	40	207	16.2	17	181	8.6	2	23	8.0	59	411	12.6
2543	45	210	17.7	19	178	9.6	2	23	8.0	66	411	13.8
2544	41	208	16.5	24	174	12.1	2	23	8.0	67	405	14.2
2545	52	192	21.3	27	159	14.5	2	23	8.0	81	374	17.8
2546	61	183	25.0	38	173	18.0	3	29	9.4	102	385	20.9
2547	63	195	24.4	34	173	16.4	3	28	9.7	100	396	20.2
2548	62	205	23.2	45	165	21.4	4	27	12.9	111	397	21.9

ที่มา : กำนัดคนภาครัฐ 2548 ข้าราชการพลเรือนสามัญ สำนักงาน ก.พ.

การมีส่วนร่วมทางการเมืองการปกครองจำแนกเพศ พ.ศ. 2548

ตำแหน่ง	หญิง	ชาย	รวม	% หญิง
ระดับท้องถิ่นและการปกครองท้องถิ่น				
จากการแต่งตั้ง				
ผู้ว่าราชการจังหวัด	1	74	75	1.3
รองผู้ว่าราชการจังหวัด	7	160	167	4.2
ปลัดจังหวัด	1	74	75	1.3
นายอำเภอ	-	796	796	-
การเลือกตั้งท้องถิ่น				
สมาชิกสภาจังหวัด	216	2,034	2,250	9.6
นายก อบจ.	9	66	75	12.0
สมาชิกสภาเทศบาล	1,759	12,087	13,846	12.7
นายกเทศมนตรี	76	1,068	1,144	6.6
สมาชิกองค์การบริหารส่วนตำบล (ข้อมูลปี 2546)	8,591	119,003	127,594	6.7
นายก อบต.	301	6,335	6,636	4.5
กำนัน	175	7,088	7,263	2.4
ผู้ใหญ่บ้าน	2,025	59,319	61,344	3.3
กรุงเทพมหานคร				
สมาชิกสภากรุงเทพฯ (มี.ค.2548)	11	59	70	15.7
สมาชิกสภาเขต (มี.ค.2548)	54	305	359	15.0
ผู้อำนวยการเขต กทม. (ปี 2547)	6	44	50	12.0
การเลือกตั้งระดับชาติ				
สมาชิกสภาผู้แทนราษฎร (เลือกตั้ง 2548)	53	447	500	10.6
สมาชิกวุฒิสภา (เลือกตั้ง 2543)	21	179	200	10.5
คณะรัฐมนตรี (เลือกตั้ง 2548)	2	35	37	5.4
พรรคการเมือง (เฉพาะพรรคที่ได้รับการเลือกตั้ง)				
กรรมการบริหารพรรค				
- พรรคไทยรักไทย	8	111	119	6.7
- พรรคประชาธิปัตย์	5	44	49	10.2
- พรรคชาติไทย	6	49	55	10.9
- พรรคมหาชน	1	13	14	7.1

ที่มา : สำนักงานคณะกรรมการการเลือกตั้ง กรมการปกครอง กรุงเทพมหานคร

สถิติความรุนแรงต่อสตรีและเด็ก
ความรุนแรงในครอบครัว (พ.ศ. 2546 - 2548)

ปี 2546				
ประเภท	จำนวน	ต่ำกว่า 18 ปี	18 ปีขึ้นไป	ไม่ระบุ
การค้ามนุษย์	157	70	87	
ความรุนแรงในครอบครัว	154	2	52	
ท้องไม่พึงประสงค์	91	5	73	
ปัญหาครอบครัวกับวัยรุ่น	36	6	28	
สุขภาพ	29	5	23	
การแต่งงานกับคนต่างชาติ	25	0	25	
ความรุนแรงทางเพศ	24	5	19	
ปัญหาอื่นๆ ทั่วไป	18	0	18	
ตกลงาน/เศรษฐกิจ	17	0	17	
รวมทั้งสิ้น	541	93	442	
ปี 2547				
ประเภท	จำนวน	ต่ำกว่า 18 ปี	18 ปีขึ้นไป	ไม่ระบุ
แรงงานข้ามถิ่น	183	68	111	4
ความรุนแรงในครอบครัว	99	0	93	6
การค้ามนุษย์	133	86	47	0
คนไทย	20	3	17	0
ต่างชาติ	113	83	30	0
ท้องไม่พึงประสงค์	71	8	61	2
ปัญหาครอบครัวกับวัยรุ่น	25	2	23	0
ความรุนแรงทางเพศ	19	5	13	1
ตกลงาน/เศรษฐกิจ	12	0	11	1
ปัญหาอื่น ๆ ทั่วไป	12	0	12	0
สุขภาพ	6	0	8	0
รวมทั้งสิ้น	560	169	377	14
ปี 2548				
ประเภท	จำนวน	ต่ำกว่า 18 ปี	18 ปีขึ้นไป	ไม่ระบุ
แรงงานข้ามถิ่น	377	160	215	2
ความรุนแรงในครอบครัว	114	0	113	1
การค้ามนุษย์	136	111	25	0
คนไทย	6	1	5	0
ต่างชาติ	130	110	20	0
ท้องไม่พึงประสงค์	43	6	36	1
ปัญหาครอบครัวกับวัยรุ่น	20	3	17	0
ความรุนแรงทางเพศ	21	4	17	0
ตกลงาน/เศรษฐกิจ	11	1	10	0
ปัญหาอื่นๆ ทั่วไป	6	2	4	0
สุขภาพ	13	1	12	0
รวมทั้งสิ้น	741	288	449	4

ที่มา: มูลนิธิผู้หญิง



คำสั่งคณะกรรมการส่งเสริมและประสานงานสตรีและสถาบันครอบครัวแห่งชาติ

ที่ ๑ / ๒๕๕๕

เรื่อง แต่งตั้งคณะกรรมการจัดทำแผนพัฒนาสตรีในช่วงแผนพัฒนาเศรษฐกิจและสังคมแห่งชาติ

ฉบับที่ ๑๐ (พ.ศ. ๒๕๕๐ - ๒๕๕๔)

เนื่องจากแผนพัฒนาสตรีในช่วงแผนพัฒนาเศรษฐกิจและสังคมแห่งชาติ ฉบับที่ ๕ (พ.ศ. ๒๕๔๕ - ๒๕๔๙) ที่ได้นำมาใช้เป็นแนวทางในการพัฒนาสตรีของประเทศจะสิ้นสุดลงในปี ๒๕๔๙ สำนักงานกิจการสตรีและสถาบันครอบครัว กระทรวงการพัฒนาสังคมและความมั่นคงของมนุษย์ จึงเห็นสมควรเตรียมดำเนินการจัดทำแผนพัฒนาสตรีในช่วงแผนพัฒนาเศรษฐกิจและสังคมแห่งชาติ ฉบับที่ ๑๐ (พ.ศ. ๒๕๕๐ - ๒๕๕๔) เพื่อกำหนดยุทธศาสตร์และแนวทางปฏิบัติในการพัฒนาสตรีให้สอดคล้องกับรัฐธรรมนูญแห่งราชอาณาจักรไทย พุทธศักราช ๒๕๔๐ แผนบริหารราชการแผ่นดิน ๔ ปี (พ.ศ. ๒๕๔๘ - ๒๕๕๑) แผนพัฒนาเศรษฐกิจและสังคมแห่งชาติ ฉบับที่ ๑๐ (พ.ศ. ๒๕๕๐ - ๒๕๕๔) แผนสตรีระยะยาว (พ.ศ. ๒๕๓๕ - ๒๕๕๔) และพันธกรณีระหว่างประเทศที่ประเทศไทยได้ร่วมลงนามผูกพันไว้ รวมทั้ง สถานการณ์ที่เปลี่ยนแปลงไปของสังคมไทย

อาศัยอำนาจตามข้อ ๕ (๖) แห่งระเบียบสำนักนายกรัฐมนตรี ว่าด้วยการส่งเสริมและประสานงานสตรีและสถาบันครอบครัวแห่งชาติ พ.ศ. ๒๕๔๖ จึงแต่งตั้งคณะกรรมการจัดทำแผนพัฒนาสตรีในช่วงแผนพัฒนาเศรษฐกิจและสังคมแห่งชาติ ฉบับที่ ๑๐ (พ.ศ. ๒๕๕๐ - ๒๕๕๔) โดยมีองค์ประกอบและอำนาจหน้าที่ ดังนี้

๑. องค์ประกอบ

- | | |
|---|--|
| ๑.๑ นางสาวสุรี จุติกุล | อนุกรรมการที่ปรึกษา
ประธานอนุกรรมการประสานงานแก้ไขการค้าเด็กและสตรี |
| ๑.๒ นางกานดา วัชรภักย์ | อนุกรรมการที่ปรึกษา
รองปลัดกระทรวงการพัฒนาสังคมและความมั่นคงของมนุษย์ |
| ๑.๓ นางสาวศรีสว่าง พัววงศ์แพทย์ | อนุกรรมการที่ปรึกษา
ประธานกิตติมศักดิ์มูลนิธิเพื่อนหญิง |
| ๑.๔ ประธานสภาสตรีแห่งชาติในพระบรมราชินูปถัมภ์ | อนุกรรมการที่ปรึกษา |

- ๑.๕ รองศาสตราจารย์จรี วิจิตรวาทการ ประธานอนุกรรมการ
ประธานศูนย์สาธิตประโยชน์และประชาสังคม
สถาบันบัณฑิตพัฒนบริหารศาสตร์
- ๑.๖ นางสาวอรพินท์ สฟโชคชัย รองประธานอนุกรรมการ
กรรมการ สำนักงาน กพร.
- ๑.๗ นายสุวิทย์ ชันชาโรจน์ รองประธานอนุกรรมการ
ผู้อำนวยการสำนักงานกิจการสตรีและสถาบันครอบครัว
- ๑.๘ เลขธิการคณะกรรมการพัฒนาการเศรษฐกิจและ อนุกรรมการ
สังคมแห่งชาติ หรือผู้แทน
- ๑.๙ ผู้อำนวยการสำนักงานงบประมาณหรือผู้แทน อนุกรรมการ
- ๑.๑๐ เลขธิการสภาการศึกษาหรือผู้แทน อนุกรรมการ
- ๑.๑๑ ผู้แทนกระทรวงศึกษาธิการ อนุกรรมการ
- ๑.๑๒ ผู้แทนกระทรวงแรงงาน อนุกรรมการ
- ๑.๑๓ ผู้แทนกระทรวงสาธารณสุข อนุกรรมการ
- ๑.๑๔ ผู้แทนกรมพัฒนาสังคมและสวัสดิการ อนุกรรมการ
- ๑.๑๕ ผู้แทนสำนักงานส่งเสริมสวัสดิภาพและพิทักษ์เด็ก อนุกรรมการ
เยาวชน ผู้ด้อยโอกาส คนพิการ และผู้สูงอายุ
- ๑.๑๖ นางมาลีรัตน์ แก้วก่า อนุกรรมการ
สมาชิกวุฒิสภาจังหวัดสกลนคร
- ๑.๑๗ นางสุธีรา วิจิตรานนท์ อนุกรรมการ
นายกสมาคมส่งเสริมสถานภาพสตรี
- ๑.๑๘ รองศาสตราจารย์ภาวดี ทองอุไทย อนุกรรมการ
อาจารย์ประจำคณะเศรษฐศาสตร์ มหาวิทยาลัยธรรมศาสตร์
- ๑.๑๙ รองศาสตราจารย์วัฒนา วงศ์เกียรติรัตน์ อนุกรรมการ
ผู้อำนวยการสถาบันพัฒนานโยบายและการจัดการ
ประจำคณะรัฐศาสตร์ จุฬาลงกรณ์มหาวิทยาลัย
- ๑.๒๐ ผู้ช่วยศาสตราจารย์มาลี พุกภัยพิงสาวลี อนุกรรมการ
ประธานโครงการสตรีและเยาวชนศึกษา มหาวิทยาลัยธรรมศาสตร์
- ๑.๒๑ ผู้ช่วยศาสตราจารย์จิรวรรณ ภักดีบุตร อนุกรรมการ
กรรมการศูนย์สาธิตประโยชน์และประชาสังคม
สถาบันบัณฑิตพัฒนบริหารศาสตร์

- ๑.๒๒ ผู้ช่วยศาสตราจารย์อภิญา เวชชัย อนุกรรมการ
คณะบดีคณะสังคมสงเคราะห์ศาสตร์ มหาวิทยาลัยธรรมศาสตร์
- ๑.๒๓ ผู้ช่วยศาสตราจารย์นาถฤดี เด่นดวง อนุกรรมการ
คณะสังคมศาสตร์และมนุษยศาสตร์ มหาวิทยาลัยมหิดล
- ๑.๒๔ นางเตือนใจ นุรพันธ์ อนุกรรมการ
สมาชิกรัฐสภาที่ปรึกษาเศรษฐกิจและสังคมแห่งชาติ
- ๑.๒๕ นางศิริพร สะโกรบานะ อนุกรรมการ
ประธานกรรมการมูลนิธิผู้หญิง
- ๑.๒๖ นางสาวเกศกานดา จตุรงค์โชค อนุกรรมการ
คณะภาษาและการสื่อสาร
สถาบันบัณฑิตพัฒนบริหารศาสตร์
- ๑.๒๗ นางสาวสุพัตรา ภูธนาอนุสรณ์ อนุกรรมการ
ผู้จัดการ โครงการ CEDAW SEAP ประจำปีประเทศไทย
- ๑.๒๘ นางกิ่งแก้ว อินหว่าง อนุกรรมการ
รองผู้อำนวยการสำนักงานกิจการสตรีและสถาบันครอบครัว
- ๑.๒๙ นางอนุสรณ์ อินทร์กำแพง อนุกรรมการ
ผู้อำนวยการกองส่งเสริมและพัฒนาเครือข่าย
สำนักงานกิจการสตรีและสถาบันครอบครัว
- ๑.๓๐ นางจิตราภา สุนทรพิพิธ อนุกรรมการและ
เลขานุการ
ผู้อำนวยการสำนักส่งเสริมความเสมอภาคหญิงชาย
สำนักงานกิจการสตรีและสถาบันครอบครัว
- ๑.๓๑ เจ้าหน้าที่ สำนักส่งเสริมความเสมอภาคหญิงชาย อนุกรรมการและ
ผู้ช่วยเลขานุการ
- ๑.๓๒ เจ้าหน้าที่ สำนักส่งเสริมความเสมอภาคหญิงชาย อนุกรรมการและ
ผู้ช่วยเลขานุการ

๒. อำนาจหน้าที่

๒.๑ รวบรวม วิเคราะห์ข้อมูลที่เกี่ยวข้องกับสตรี เพื่อประเมินสถานการณ์ด้านสตรีในภาพรวม และประเมินผลการดำเนินงานตามแผนพัฒนาสตรีในช่วงแผนพัฒนาเศรษฐกิจและสังคมแห่งชาติ ฉบับที่ ๙ (พ.ศ. ๒๕๔๕ - ๒๕๔๙)

๒.๒ จัดทำแผนพัฒนาสตรีในช่วงแผนพัฒนาเศรษฐกิจและสังคมแห่งชาติ ฉบับที่ ๑๐ (พ.ศ. ๒๕๕๐ - ๒๕๕๔)

๒.๓ จัดทำแผนปฏิบัติการตามแผนพัฒนาสตรีในช่วงแผนพัฒนาเศรษฐกิจและสังคมแห่งชาติ ฉบับที่ ๑๐ (พ.ศ. ๒๕๕๐ - ๒๕๕๔) เพื่อกำหนดแผนงาน โครงการ กิจกรรม ให้หน่วยงานที่เกี่ยวข้อง ทั้งภาครัฐและภาคเอกชนในระดับชาติ ระดับภูมิภาค และระดับท้องถิ่น ใช้เป็นแนวทางในการดำเนินงาน

๒.๔ มีอำนาจแต่งตั้งคณะทำงานได้ตามที่เห็นสมควร

๒.๕ ดำเนินการด้านอื่น ๆ ที่เกี่ยวข้อง หรือที่ได้รับมอบหมาย เพื่อให้แผนพัฒนาสตรีในช่วงแผนพัฒนาเศรษฐกิจและสังคมแห่งชาติ ฉบับที่ ๑๐ (พ.ศ. ๒๕๕๐ - ๒๕๕๔) และแผนปฏิบัติการฯ มีความสมบูรณ์ เผยแพร่ไปสู่หน่วยงานที่เกี่ยวข้อง และมีการปฏิบัติอย่างเป็นรูปธรรม

ทั้งนี้ ตั้งแต่บัดนี้เป็นต้นไป

ตั้ง ณ วันที่ ๒๐ กุมภาพันธ์ พ.ศ. ๒๕๔๘



(นายสุวิจน์ ลิขิตพิทักษ์)

รองนายกรัฐมนตรี

ประธานกรรมการส่งเสริมและประสานงานสตรีและสถาบันครอบครัวแห่งชาติ



คำสั่งสำนักงานกิจการสตรีและสถาบันครอบครัว

ที่ ๕๘ / ๒๕๕๕

เรื่อง แต่งตั้งคณะกรรมการจัดทำกรอบและทิศทางในการจัดทำแผนพัฒนาสตรี
ในช่วงแผนพัฒนาเศรษฐกิจและสังคมแห่งชาติ ฉบับที่ ๑๐ (พ.ศ. ๒๕๕๐ - ๒๕๕๔)

ปัจจุบันประเทศไทยได้ใช้แผนพัฒนาสตรีในช่วงแผนพัฒนาเศรษฐกิจและสังคมแห่งชาติ ฉบับที่ ๙ (พ.ศ. ๒๕๔๕-๒๕๔๙) ซึ่งได้รับอนุมัติเมื่อวันที่ ๔ มิถุนายน ๒๕๔๕ เป็นแนวทางในการพัฒนาสตรีของประเทศและจะสิ้นสุดลงในปลายปี ๒๕๔๙ สำนักงานกิจการสตรีและสถาบันครอบครัวจึงได้เตรียมการจัดทำแผนพัฒนาสตรีในช่วงแผนพัฒนาเศรษฐกิจและสังคมแห่งชาติ ฉบับที่ ๑๐ (พ.ศ. ๒๕๕๐-๒๕๕๔) โดยรองนายกรัฐมนตรี (นายสุวัจน์ ธิปิตพัลลภ) ได้ลงนามในคำสั่งแต่งตั้งคณะกรรมการจัดทำแผนพัฒนาสตรีในช่วงแผนพัฒนาเศรษฐกิจและสังคมแห่งชาติ ฉบับที่ ๑๐ (พ.ศ. ๒๕๕๐-๒๕๕๔) ตามคำสั่งคณะกรรมการส่งเสริมและประสานงานสตรีและสถาบันครอบครัวแห่งชาติ ที่ ๑/๒๕๔๕ ลงวันที่ ๒๐ กุมภาพันธ์ ๒๕๔๕ เพื่อจัดทำแผนพัฒนาสตรีฯ ดังกล่าว

ดังนั้น เพื่อให้การจัดทำแผนพัฒนาสตรีฯ ฉบับที่ ๑๐ เป็นไปด้วยความเรียบร้อย มีประสิทธิภาพและบรรลุวัตถุประสงค์ สำนักงานกิจการสตรีและสถาบันครอบครัวจึงได้แต่งตั้งคณะกรรมการจัดทำกรอบและทิศทางในการจัดทำแผนพัฒนาสตรีในช่วงแผนพัฒนาเศรษฐกิจและสังคมแห่งชาติ ฉบับที่ ๑๐ (พ.ศ. ๒๕๕๐-๒๕๕๔) เพื่อบริหารดำเนินงานของคณะกรรมการจัดทำแผนพัฒนาสตรีในช่วงแผนพัฒนาเศรษฐกิจและสังคมแห่งชาติ ฉบับที่ ๑๐ (พ.ศ. ๒๕๕๐-๒๕๕๔) โดยมีองค์ประกอบและอำนาจหน้าที่ดังนี้

๑. องค์ประกอบ

- | | | |
|-----|--|---------------------|
| ๑.๑ | นางสาวศรีสว่าง พัววงศ์แพทย์
ประธานกิตติมศักดิ์มูลนิธิเพื่อนหญิง | คณะกรรมการที่ปรึกษา |
| ๑.๒ | นางกิ่งแก้ว อินทวาท
รองผู้อำนวยการสำนักงานกิจการสตรีและสถาบันครอบครัว | คณะกรรมการที่ปรึกษา |
| ๑.๓ | ผู้ช่วยศาสตราจารย์จิรพรรณ ภัคดิบุตร
กรรมการศูนย์สาธารณประโยชน์และประชาสังคม
สถาบันบัณฑิตพัฒนบริหารศาสตร์ | ประธานคณะกรรมการ |
| ๑.๔ | นางจิตราภา สุนทรพิพิธ
ผู้อำนวยการสำนักส่งเสริมความเสมอภาคหญิงชาย
สำนักงานกิจการสตรีและสถาบันครอบครัว | คณะกรรมการ |

/๑.๕ นางสาว...

- ๑.๕ นางสาวเกศกานดา จตุรงค์โชค คณะทำงาน
รองคณบดีฝ่ายบริหารคณะภาษาและการสื่อสาร
สถาบันบัณฑิตพัฒนบริหารศาสตร์
- ๑.๖ นางอนุสรณ์ อินทร์กำแพง คณะทำงาน
ผู้อำนวยการกองส่งเสริมและพัฒนาเครือข่าย
สำนักงานกิจการสตรีและสถาบันครอบครัว
- ๑.๗ นางสาวสุพัตรา ภูธนานุสรณ์ คณะทำงาน
ผู้จัดการกองทุนการพัฒนาเพื่อสตรีแห่งสหประชาชาติ
ประจำประเทศไทย (UNIFEM)
- ๑.๘ ผู้แทนสำนักพัฒนาสังคมและคุณภาพชีวิต คณะทำงาน
สำนักงานคณะกรรมการพัฒนาการเศรษฐกิจและสังคมแห่งชาติ
- ๑.๙ นางสาวศุภวรรณ เจตุวงศ์ คณะทำงาน
นักวิชาการสาธารณสุข ๘ ว
กองอนามัยเจริญพันธุ์ กรมอนามัย
กระทรวงสาธารณสุข
- ๑.๑๐ นางรจนา สินที คณะทำงาน
เจ้าหน้าที่วิเคราะห์นโยบายและแผน ๗
สำนักพัฒนาการนักเรียน นักศึกษาและกิจการพิเศษ
สำนักงานปลัดกระทรวงศึกษาธิการ
- ๑.๑๑ ผู้แทนสำนักป้องกันและแก้ไขปัญหา- คณะทำงาน
การค้าหญิงและเด็ก กรมพัฒนาสังคมและสวัสดิการ
กระทรวงการพัฒนาสังคมและความมั่นคงของมนุษย์
- ๑.๑๒ ผู้แทนมูลนิธิผู้หญิง คณะทำงาน
- ๑.๑๓ หัวหน้ากลุ่มการส่งเสริมการบูรณาการมิติหญิงชาย คณะทำงาน
สำนักส่งเสริมความเสมอภาคหญิงชาย
- ๑.๑๔ หัวหน้ากลุ่มการคุ้มครองและพิทักษ์สิทธิสตรี คณะทำงาน
สำนักส่งเสริมความเสมอภาคหญิงชาย
- ๑.๑๕ หัวหน้ากลุ่มการวิจัยและสารสนเทศ คณะทำงาน
สำนักส่งเสริมความเสมอภาคหญิงชาย
- ๑.๑๖ หัวหน้ากลุ่มการพัฒนามาตรการกลไก คณะทำงานและ
สำนักส่งเสริมความเสมอภาคหญิงชาย เลขานุการ



คำสั่งสำนักงานกิจการสตรีและสถาบันครอบครัว

ที่ ๗๕ / ๒๕๕๕

เรื่อง แต่งตั้งคณะกรรมการจัดทำยุทธศาสตร์ มาตรการ และแนวทางปฏิบัติของแผนพัฒนาสตรี
ในช่วงแผนพัฒนาเศรษฐกิจและสังคมแห่งชาติ ฉบับที่ ๑๐ (พ.ศ. ๒๕๕๐ - ๒๕๕๔)

เนื่องจากแผนพัฒนาสตรีในช่วงแผนพัฒนาเศรษฐกิจและสังคมแห่งชาติ ฉบับที่ ๕ (พ.ศ. ๒๕๔๕ - ๒๕๔๙) ที่ได้นำมาใช้เป็นแนวทางในการพัฒนาสตรีของประเทศจะสิ้นสุดลงในปี ๒๕๔๙ สำนักงานกิจการสตรีและสถาบันครอบครัว จึงเห็นสมควรเตรียมดำเนินการจัดทำแผนพัฒนาสตรีในช่วงแผนพัฒนาเศรษฐกิจและสังคมแห่งชาติ ฉบับที่ ๑๐ (พ.ศ. ๒๕๕๐ - ๒๕๕๔) เพื่อกำหนดยุทธศาสตร์และแนวทางปฏิบัติในการพัฒนาสตรี โดยได้มีคำสั่งแต่งตั้งคณะกรรมการในการจัดทำแผนพัฒนาสตรีในช่วงแผนพัฒนาเศรษฐกิจและสังคมแห่งชาติ ฉบับที่ ๑๐ (พ.ศ. ๒๕๕๐ - ๒๕๕๔) ซึ่งรองนายกรัฐมนตรี (นายสุวัจน์ ลิปตพัลลภ) ได้ลงนามในคำสั่งแต่งตั้ง เมื่อวันที่ ๒๐ กุมภาพันธ์ ๒๕๔๙ และคำสั่งแต่งตั้งคณะกรรมการจัดทำกรอบและทิศทางในการจัดทำแผนพัฒนาสตรีในช่วงแผนพัฒนาเศรษฐกิจและสังคมแห่งชาติ ฉบับที่ ๑๐ (พ.ศ. ๒๕๕๐ - ๒๕๕๔) ตามคำสั่งสำนักงานกิจการสตรีและสถาบันครอบครัว ที่ ๕๘/๒๕๔๙ ลงวันที่ ๑ พฤษภาคม ๒๕๔๙

ดังนั้นเพื่อให้การกำหนดประเด็นยุทธศาสตร์และแนวทางการปฏิบัติของแผนพัฒนาสตรีในช่วงแผนพัฒนาเศรษฐกิจและสังคมแห่งชาติ ฉบับที่ ๑๐ (พ.ศ. ๒๕๕๐ - ๒๕๕๔) เป็นไปด้วยความเรียบร้อย มีประสิทธิภาพ และสามารถนำไปสู่การปฏิบัติอย่างเป็นรูปธรรม สำนักงานกิจการสตรีและสถาบันครอบครัว จึงได้แต่งตั้งคณะกรรมการจัดทำยุทธศาสตร์ มาตรการ และแนวทางปฏิบัติของแผนพัฒนาสตรีในช่วงแผนพัฒนาเศรษฐกิจและสังคมแห่งชาติ ฉบับที่ ๑๐ (พ.ศ. ๒๕๕๐ - ๒๕๕๔) โดยมีองค์ประกอบและอำนาจหน้าที่ ดังนี้

องค์ประกอบ

๑. การเสริมสร้างและปรับเปลี่ยนเจตคติในสังคมไทย

- | | |
|---|------------------|
| ๑.๑ ผู้ช่วยศาสตราจารย์มาลี พุกษ์พงสาวลี | ประธานคณะกรรมการ |
| ประธานโครงการสตรีและเยาวชนศึกษา | |
| มหาวิทยาลัยธรรมศาสตร์ | |

/๑.๒ นางสาว...

- ๑.๒ นางสาวสุพัตรา ภูธรานุสรณ์ คณะทำงาน
ผู้จัดการโครงการประจำประเทศไทย โครงการ CEDAW เอเชียตะวันออกเฉียงใต้
กองทุนการพัฒนาเพื่อสตรีแห่งสหประชาชาติ
- ๑.๓ ผู้แทนกระทรวงศึกษาธิการ คณะทำงาน
- ๑.๔ ผู้แทนกระทรวงวัฒนธรรม คณะทำงาน
- ๑.๕ นางมาตาลักษณ์ ออรุ่งโรจน์ คณะทำงาน
อาจารย์คณะนิติศาสตร์
มหาวิทยาลัยธรรมศาสตร์
- ๑.๖ ผู้ช่วยศาสตราจารย์นาถฤดี เต๋นดวง คณะทำงาน
คณะสังคมศาสตร์และมนุษยศาสตร์
มหาวิทยาลัยมหิดล
- ๑.๗ หัวหน้ากลุ่มการส่งเสริมการบูรณาการมติหญิงชาย คณะทำงาน
สำนักส่งเสริมความเสมอภาคหญิงชาย
สำนักงานกิจการสตรีและสถาบันครอบครัว
- ๑.๘ นางรัตนา สัยยะนิฐิ คณะทำงาน
นักพัฒนาสังคม ๘ ว
สำนักส่งเสริมความเสมอภาคหญิงชาย
สำนักงานกิจการสตรีและสถาบันครอบครัว
- ๑.๙ เจ้าหน้าที่สำนักส่งเสริมความเสมอภาคหญิงชาย คณะทำงานและ
สำนักงานกิจการสตรีและสถาบันครอบครัว เลขานุการ
- ๑.๑๐ เจ้าหน้าที่สำนักส่งเสริมความเสมอภาคหญิงชาย คณะทำงานและ
สำนักงานกิจการสตรีและสถาบันครอบครัว ผู้ช่วยเลขานุการ

๒. สตรีกับการมีส่วนร่วมในการตัดสินใจทางการเมืองและการบริหาร

- ๒.๑ นางสุธีรา วิจิตรานนท์ ประธานคณะทำงาน
นายกสมาคมส่งเสริมสถานภาพสตรีฯ
- ๒.๒ ผู้ช่วยศาสตราจารย์จิรวรรณ ภักดีบุตร คณะทำงาน
กรรมการศูนย์สาธารณประโยชน์และประชาสังคม
สถาบันบัณฑิตพัฒนบริหารศาสตร์ (นิด้า)
- ๒.๓ ผู้ช่วยศาสตราจารย์มาลี พฤษพงษ์สาวลี คณะทำงาน
ประธานโครงการสตรีและเยาวชนศึกษา
มหาวิทยาลัยธรรมศาสตร์
- ๒.๔ ผู้แทนสถาบันพระปกเกล้า คณะทำงาน
- ๒.๕ ผู้แทนกรมส่งเสริมการปกครองท้องถิ่น คณะทำงาน

/๒.๖ ผู้แทน...

- ๒.๖ ผู้แทนกระทรวงวัฒนธรรม คณะทำงาน
- ๒.๗ นางเดือนใจ บุรพรัตน์ คณะทำงาน
สมาชิกรัฐสภาที่ปรึกษาเศรษฐกิจและสังคมแห่งชาติ
- ๒.๘ เจ้าหน้าที่สำนักส่งเสริมความเสมอภาคหญิงชาย คณะทำงานและ
สำนักงานกิจการสตรีและสถาบันครอบครัว เลขานุการ
- ๒.๙ เจ้าหน้าที่สำนักส่งเสริมความเสมอภาคหญิงชาย คณะทำงานและ
สำนักงานกิจการสตรีและสถาบันครอบครัว ผู้ช่วยเลขานุการ
- ๓. สตรีกับสุขภาพ**
- ๓.๑ แพทย์หญิงศรีวรรณ พูลสรรพสิทธิ์ ประธานคณะทำงาน
ที่ปรึกษาระดับกระทรวงสาธารณสุข (ด้านเวชกรรม)
- ๓.๒ นายแพทย์อภิชัย มงคล คณะทำงาน
รองอธิบดีกรมสุขภาพจิต กระทรวงสาธารณสุข
- ๓.๓ นายแพทย์ขวัญชัย วิศิษฐานนท์ คณะทำงาน
รองผู้อำนวยการสำนักนโยบายและยุทธศาสตร์
สำนักงานปลัดกระทรวงสาธารณสุข
- ๓.๔ นายแพทย์เมธี พงษ์กิตติหัตถ์ คณะทำงาน
ผู้อำนวยการกองอนามัยเจริญพันธุ์
กรมอนามัย กระทรวงสาธารณสุข
- ๓.๕ ผู้แทนกองโรคเอดส์ กรมควบคุมโรค คณะทำงาน
กระทรวงสาธารณสุข
- ๓.๖ ผู้แทนสำนักวิจัยและบริการวิทยาศาสตร์ คณะทำงาน
และเทคโนโลยี (สวท.)
- ๓.๗ ผู้แทนสมาคมพัฒนาประชากรและชุมชน คณะทำงาน
(Population and Community Development Association – PDA)
- ๓.๘ รองศาสตราจารย์วิลาสินี พิพิธกุล คณะทำงาน
ผู้อำนวยการสำนักทรงพลังและสื่อสารสาธารณะเพื่อสังคม
สำนักงานกองทุนสนับสนุนการสร้างเสริมสุขภาพ
- ๓.๙ นางสุนันท์ ดวงจันทร์ คณะทำงาน
ประธานฝ่ายสตรีสุขภาพและอนามัยเจริญพันธุ์
สมาคมวางแผนครอบครัวแห่งประเทศไทยฯ
- ๓.๑๐ นางสาวณัฐยา บุญภักดี คณะทำงาน
ผู้ประสานงานมูลนิธิสร้างเสริมความเข้าใจเรื่องสุขภาพผู้หญิง

- ๓.๑๑ หัวหน้ากลุ่มการคุ้มครองและพิทักษ์สิทธิสตรี
สำนักส่งเสริมความเสมอภาคหญิงชาย
สำนักงานกิจการสตรีและสถาบันครอบครัว
- ๓.๑๒ นางสาวสุภวรรณ เจตวงศ์
นักวิชาการสาธารณสุข ๘ ว กองอนามัยเจริญพันธุ์
กรมอนามัย กระทรวงสาธารณสุข
- ๓.๑๓ เจ้าหน้าที่สำนักส่งเสริมความเสมอภาคหญิงชาย
สำนักงานกิจการสตรีและสถาบันครอบครัว
๔. สตรีกับความมั่นคงในชีวิตและร่างกาย
- ๔.๑ นางศิริพร สะโครบานค
ประธานกรรมการมูลนิธิผู้หญิง
ประธานกรรมการมูลนิธิผู้หญิง
- ๔.๒ ผู้แทนกระทรวงสาธารณสุข
- ๔.๓ ผู้แทนกรมสวัสดิการและคุ้มครองแรงงาน
- ๔.๔ นางมาตาลักษณ์ ออรุ่งโรจน์
อาจารย์คณะนิติศาสตร์
มหาวิทยาลัยธรรมศาสตร์
- ๔.๕ นางจันทร์ศิริ สุกนธายา
ผู้อำนวยการกองกลาง
สำนักงานกิจการสตรีและสถาบันครอบครัว
- ๔.๖ ผู้แทนสมาคมส่งเสริมสถานภาพสตรีฯ
- ๔.๗ ผู้แทนสมาคมบัณฑิตสตรีทางกฎหมายแห่งประเทศไทยฯ
- ๔.๖ ผู้แทนมูลนิธิเพื่อนหญิง
- ๔.๘ หัวหน้ากลุ่มการพัฒนามาตรการกลไก
สำนักส่งเสริมสถาบันครอบครัว
สำนักงานกิจการสตรีและสถาบันครอบครัว
- ๔.๙ นางสาวสมร ศรีศิริ
นักพัฒนาสังคม สว
สำนักงานกิจการสตรีและสถาบันครอบครัว
- ๔.๑๐ นางสาวชื่นสุข อาศัยธรรมกุล
ผู้ประสานงานแนวร่วมเพื่อความก้าวหน้าของผู้หญิง
- ๔.๑๑ นางสาวณัฐยา บุญภักดี
ผู้ประสานงานมูลนิธิสร้างความเข้าใจเรื่องสุขภาพผู้หญิง

/๔.๑๒ เจ้าหน้าที่...

๔.๑๒	เจ้าหน้าที่สำนักส่งเสริมความเสมอภาคหญิงชาย สำนักงานกิจการสตรีและสถาบันครอบครัว	คณะทำงานและ เลขานุการ
๔.๑๓	เจ้าหน้าที่สำนักส่งเสริมความเสมอภาคหญิงชาย สำนักงานกิจการสตรีและสถาบันครอบครัว	คณะทำงานและ ผู้ช่วยเลขานุการ
๕. สตรีกับการมีส่วนร่วมทางเศรษฐกิจและการผลิต		
๕.๑	รองศาสตราจารย์ภาวดี ทองอุไทย อุปนายกฝ่ายต่างประเทศ สมาคมติดตามการพัฒนาสตรีในประเทศไทย	ประธานคณะทำงาน
๕.๒	ผู้แทนกระทรวงเกษตรและสหกรณ์	คณะทำงาน
๕.๓	ผู้แทนกระทรวงอุตสาหกรรม	คณะทำงาน
๕.๔	ผู้แทนสำนักงานสถิติแห่งชาติ	คณะทำงาน
๕.๕	ผู้แทนกรมการพัฒนาชุมชน (OTOP)	คณะทำงาน
๕.๖	ผู้แทนสำนักงานคณะกรรมการพัฒนาการเศรษฐกิจ และสังคมแห่งชาติ	คณะทำงาน
๕.๗	สำนักงานส่งเสริมวิสาหกิจขนาดกลางและขนาดย่อม (SME)	คณะทำงาน
๕.๘	ผู้แทนกระทรวงแรงงาน	คณะทำงาน
๕.๙	ผู้แทนสภาอุตสาหกรรมแห่งประเทศไทย	คณะทำงาน
๕.๑๐	ผู้แทนสมาพันธ์สมาคมสตรีนักธุรกิจและ วิชาชีพแห่งประเทศไทย ในพระบรมราชินูปถัมภ์	คณะทำงาน
๕.๑๑	ผู้แทนสภาหอการค้าแห่งประเทศไทย	คณะทำงาน
๕.๑๒	นางสุธีรา วิจิตรานนท์ นายกสมาคมส่งเสริมสถานภาพสตรีฯ	คณะทำงาน
๕.๑๓	รองศาสตราจารย์สุชีลา ตันชัยนันท์ คณะสังคมศาสตร์และมนุษยศาสตร์ มหาวิทยาลัยมหิดล	คณะทำงาน
๕.๑๔	นางสาวอภิขญา งามบรรจง เจ้าหน้าที่โครงการ Engendering Economics Governance กองทุนการพัฒนาเพื่อสตรีแห่งสหประชาชาติ	คณะทำงาน
๕.๑๕	เจ้าหน้าที่สำนักส่งเสริมความเสมอภาคหญิงชาย สำนักงานกิจการสตรีและสถาบันครอบครัว	คณะทำงานและ เลขานุการ
๕.๑๖	เจ้าหน้าที่สำนักส่งเสริมความเสมอภาคหญิงชาย สำนักงานกิจการสตรีและสถาบันครอบครัว	คณะทำงานและ ผู้ช่วยเลขานุการ

๖. การสร้างเสริมและพัฒนาภาคีเพื่อความก้าวหน้าของสตรี

- | | | |
|------|---|-----------------------------------|
| ๖.๑ | นางจิตราภา สุนทรพิพิธ
ผู้อำนวยการสำนักส่งเสริมความเสมอภาคหญิงชาย
สำนักงานกิจการสตรีและสถาบันครอบครัว | ประธานคณะกรรมการ |
| ๖.๒ | นางมาลี สุวรรณอัคร์
เลขาธิการมูลนิธิธิดา | คณะกรรมการ |
| ๖.๓ | ผู้แทนสำนักงานสถิติแห่งชาติ | คณะกรรมการ |
| ๖.๔ | นายวัฒนา วงศ์เกียรติรัตน์
ผู้อำนวยการสถาบันพัฒนานโยบายและการจัดการ
ประจำคณะรัฐศาสตร์ จุฬาลงกรณ์มหาวิทยาลัย | คณะกรรมการ |
| ๖.๕ | ผู้ช่วยศาสตราจารย์มาลี พุกภัยพิงสาวลี
ประธานโครงการสตรีและเยาวชนศึกษา
มหาวิทยาลัยธรรมศาสตร์ | คณะกรรมการ |
| ๖.๖ | นายสุจิตต์ ไตรพิทักษ์
ผู้อำนวยการสำนักส่งเสริมสถาบันครอบครัว
สำนักงานกิจการสตรีและสถาบันครอบครัว | คณะกรรมการ |
| ๖.๗ | นางอนุสรณ์ อินทร์กำแพง
ผู้อำนวยการกองส่งเสริมและพัฒนาเครือข่าย
สำนักงานกิจการสตรีและสถาบันครอบครัว | คณะกรรมการ |
| ๖.๘ | นางเดือนใจ บุรพรัตน์
สมาชิกสภาที่ปรึกษาเศรษฐกิจและสังคมแห่งชาติ | คณะกรรมการ |
| ๖.๙ | นางสาวสุพัตรา ภูธรานุสรณ์
ผู้จัดการโครงการประจำประเทศไทยโครงการ CEDAW เอเชียตะวันออกเฉียงใต้
กองทุนการพัฒนาเพื่อสตรีแห่งสหประชาชาติ | คณะกรรมการ |
| ๖.๑๐ | หัวหน้ากลุ่มการส่งเสริมการบูรณาการมิติหญิงชาย
สำนักส่งเสริมความเสมอภาคหญิงชาย
สำนักงานกิจการสตรีและสถาบันครอบครัว | คณะกรรมการ |
| ๖.๑๑ | เจ้าหน้าที่สำนักส่งเสริมความเสมอภาคหญิงชาย
สำนักงานกิจการสตรีและสถาบันครอบครัว | คณะกรรมการและ
เลขานุการ |
| ๖.๑๒ | เจ้าหน้าที่สำนักส่งเสริมความเสมอภาคหญิงชาย
สำนักงานกิจการสตรีและสถาบันครอบครัว | คณะกรรมการและ
ผู้ช่วยเลขานุการ |

อำนาจหน้าที่

๑. รวบรวม วิเคราะห์ข้อมูลที่เกี่ยวข้องในแต่ละประเด็น เพื่อกำหนดยุทธศาสตร์ มาตรการและแนวทางในการปฏิบัติตามแผนพัฒนาสตรีในช่วงแผนพัฒนาเศรษฐกิจและสังคมแห่งชาติ ฉบับที่ ๑๐ (พ.ศ. ๒๕๕๐ – ๒๕๕๔) พร้อมตัวชี้วัดความสำเร็จของแต่ละยุทธศาสตร์

๒. จัดทำรายละเอียดของแต่ละประเด็นเพื่อบรรจุในแผนพัฒนาสตรีในช่วงแผนพัฒนาเศรษฐกิจและสังคมแห่งชาติ ฉบับที่ ๑๐ (พ.ศ. ๒๕๕๐ - ๒๕๕๔)

๓. ดำเนินการด้านอื่น ๆ ที่เกี่ยวข้อง หรือที่ได้รับมอบหมายจากประธานอนุกรรมการ จัดทำแผนพัฒนาสตรีในช่วงแผนพัฒนาเศรษฐกิจและสังคมแห่งชาติ ฉบับที่ ๑๐ (พ.ศ. ๒๕๕๐ – ๒๕๕๔)

ทั้งนี้ ตั้งแต่บัดนี้เป็นต้นไป

สั่ง ณ วันที่ ๒๕ พฤษภาคม พ.ศ. ๒๕๔๕



(นายสุวิทย์ ชันธโรจน์)

ผู้อำนวยการสำนักงานกิจการสตรีและสถาบันครอบครัว



คำสั่งสำนักงานกิจการสตรีและสถาบันครอบครัว

ที่ ๘๕ / ๒๕๕๕

เรื่อง แต่งตั้งคณะกรรมการจัดทำยุทธศาสตร์ มาตรการ และแนวทางปฏิบัติของแผนพัฒนาสตรี
ในช่วงแผนพัฒนาเศรษฐกิจและสังคมแห่งชาติ ฉบับที่ ๑๐ (พ.ศ. ๒๕๕๐ - ๒๕๕๔) เพิ่มเติม

ตามที่ได้มีคำสั่งสำนักงานกิจการสตรีและสถาบันครอบครัว ที่ ๘๕/๒๕๕๕ ลงวันที่ ๒๕ พฤษภาคม ๒๕๕๕ แต่งตั้งคณะกรรมการจัดทำยุทธศาสตร์ มาตรการ และแนวทางปฏิบัติของแผนพัฒนาสตรี ในช่วงแผนพัฒนาเศรษฐกิจและสังคมแห่งชาติ ฉบับที่ ๑๐ (พ.ศ. ๒๕๕๐ - ๒๕๕๔) นั้น

เพื่อให้การดำเนินการจัดทำแผนพัฒนาสตรีในช่วงแผนพัฒนาเศรษฐกิจและสังคมแห่งชาติ ฉบับที่ ๑๐ (พ.ศ. ๒๕๕๐ - ๒๕๕๔) เป็นไปด้วยความเรียบร้อย และมีประสิทธิภาพ สำนักงานกิจการสตรี และสถาบันครอบครัว ขอแต่งตั้งคณะกรรมการ เลขานุการ ผู้ช่วยเลขานุการ ในคณะกรรมการจัดทำยุทธศาสตร์ มาตรการ และแนวทางปฏิบัติของแผนพัฒนาสตรีในช่วงแผนพัฒนาเศรษฐกิจและสังคมแห่งชาติ ฉบับที่ ๑๐ (พ.ศ. ๒๕๕๐ - ๒๕๕๔) เพิ่มเติม ดังนี้

๑. การเสริมสร้างและปรับเปลี่ยนเจตคติในสังคม

- | | | |
|-----|---|----------------------------|
| ๑.๑ | นางสาวเพ็ญประภา ภัทรานุกรม
หัวหน้าสาขาวิชาสังคมสงเคราะห์ศาสตร์และสวัสดิการสังคม
คณะศิลปศาสตร์ มหาวิทยาลัยเกริก | คณะกรรมการ |
| ๑.๒ | นางศิริกุล อินทรพาณิชย์
หัวหน้าฝ่ายส่งเสริมและพัฒนาเครือข่ายเอกชน
กองส่งเสริมและพัฒนาเครือข่าย
สำนักงานกิจการสตรีและสถาบันครอบครัว | คณะกรรมการ |
| ๑.๓ | นางสุชานี แสงสุวรรณ
นักวิชาการพัฒนาสังคม ๗
สำนักส่งเสริมความเสมอภาคหญิงชาย
สำนักงานกิจการสตรีและสถาบันครอบครัว | คณะกรรมการ |
| ๑.๔ | นางสาวชนันพัฒน์ เนตรวงศ์ทอง
หัวหน้ากลุ่มการพัฒนามาตรการกลไก
สำนักส่งเสริมความเสมอภาคหญิงชาย
สำนักงานกิจการสตรีและสถาบันครอบครัว | คณะกรรมการและ
เลขานุการ |

- ๑.๕ นางอาภรณ์ อ่ำไพจิตรต์
นักพัฒนาสังคม ๓ ว
สำนักส่งเสริมความเสมอภาคหญิงชาย
สำนักงานกิจการสตรีและสถาบันครอบครัว
- ๑.๖ นางณัฐิตา วิจิตรตระการกุล
นักวิชาการพัฒนาสังคม ๕
สำนักส่งเสริมความเสมอภาคหญิงชาย
สำนักงานกิจการสตรีและสถาบันครอบครัว
๒. สตรีกับการมีส่วนร่วมในการตัดสินใจทางการเมืองและการบริหาร
- ๒.๑ นางจิตราภา สุนทรพิพิธ
ผู้อำนวยการสำนักส่งเสริมความเสมอภาคหญิงชาย
สำนักงานกิจการสตรีและสถาบันครอบครัว
- ๒.๒ นางวสินี ทองนวล
นักพัฒนาสังคม ๘ ว
สำนักส่งเสริมความเสมอภาคหญิงชาย
สำนักงานกิจการสตรีและสถาบันครอบครัว
- ๒.๓ นางอาภรณ์ อ่ำไพจิตรต์
นักพัฒนาสังคม ๓ ว
สำนักส่งเสริมความเสมอภาคหญิงชาย
สำนักงานกิจการสตรีและสถาบันครอบครัว
- ๒.๔ นางศันสนีย์ สว่างวิวัฒน์
นักวิชาการพัฒนาสังคม ๔
สำนักส่งเสริมความเสมอภาคหญิงชาย
สำนักงานกิจการสตรีและสถาบันครอบครัว
๓. สตรีกับสุขภาพ
- ๓.๑ นางวสินี ทองนวล
นักพัฒนาสังคม ๘ ว
สำนักส่งเสริมความเสมอภาคหญิงชาย
สำนักงานกิจการสตรีและสถาบันครอบครัว
- ๓.๒ นางณัฐิตา วิจิตรตระการกุล
นักวิชาการพัฒนาสังคม ๕
สำนักส่งเสริมความเสมอภาคหญิงชาย
สำนักงานกิจการสตรีและสถาบันครอบครัว

๔. สตรีกับความมั่นคงในชีวิตและร่างกาย

- ๔.๑ นางพัชรี อาระยะกุล
นักวิชาการพัฒนาสังคม ๘
สำนักส่งเสริมความเสมอภาคหญิงชาย
สำนักงานกิจการสตรีและสถาบันครอบครัว
- ๔.๒ นางสาวอมรรัตน์ แสงพิชัย
นักวิชาการพัฒนาสังคม ๔
สำนักส่งเสริมความเสมอภาคหญิงชาย
สำนักงานกิจการสตรีและสถาบันครอบครัว
- ๔.๓ นางสาวอัจฉรา สุระกุล
นักพัฒนาสังคม ๓
สำนักส่งเสริมความเสมอภาคหญิงชาย
สำนักงานกิจการสตรีและสถาบันครอบครัว

๕. สตรีกับการมีส่วนร่วมทางเศรษฐกิจและการผลิต

- ๕.๑ นางวสินี ทองนวล
นักพัฒนาสังคม ๘
สำนักส่งเสริมความเสมอภาคหญิงชาย
สำนักงานกิจการสตรีและสถาบันครอบครัว
- ๕.๒ นางสาวอมรรัตน์ แสงพิชัย
นักวิชาการพัฒนาสังคม ๔
สำนักส่งเสริมความเสมอภาคหญิงชาย
สำนักงานกิจการสตรีและสถาบันครอบครัว
- ๕.๓ นางสาวอัจฉรา สุระกุล
นักพัฒนาสังคม ๓
สำนักส่งเสริมความเสมอภาคหญิงชาย
สำนักงานกิจการสตรีและสถาบันครอบครัว

๖. การสร้างเสริมและพัฒนากลไกเพื่อความก้าวหน้าของสตรี

- ๖.๑ นางสาวทัศนีย์ สุชีวกุล
นักวิชาการพัฒนาสังคม ๘
สำนักส่งเสริมความเสมอภาคหญิงชาย
สำนักงานกิจการสตรีและสถาบันครอบครัว
- ๖.๒ นางสาวชนันพัฒน์ เนตรวังศ์ทอง
หัวหน้ากลุ่มการพัฒนามาตรการกลไก
สำนักส่งเสริมความเสมอภาคหญิงชาย
สำนักงานกิจการสตรีและสถาบันครอบครัว

- ๖.๓ นางพัชรี อาระยะกุล
นักวิชาการพัฒนาสังคม ๘ ๖
สำนักส่งเสริมความเสมอภาคหญิงชาย
สำนักงานกิจการสตรีและสถาบันครอบครัว
- ๖.๔ นางศันสนีย์ สว่างวิวัฒน์
นักวิชาการพัฒนาสังคม ๔
สำนักส่งเสริมความเสมอภาคหญิงชาย
สำนักงานกิจการสตรีและสถาบันครอบครัว

คณะทำงานและ
ผู้ช่วยเลขานุการ

คณะทำงานและ
ผู้ช่วยเลขานุการ

ทั้งนี้ ตั้งแต่บัดนี้เป็นต้นไป

สั่ง ณ วันที่ ๖ มิถุนายน พ.ศ. ๒๕๔๙



(นายสุวิทย์ ชันธาโรจน์)

ผู้อำนวยการสำนักงานกิจการสตรีและสถาบันครอบครัว

คณะที่ปรึกษา

สำนักงานกิจการสตรีและสถาบันครอบครัว

- | | |
|--------------------------|---|
| ๑. นายสุวิทย์ ชันษาโรจน์ | ผู้อำนวยการสำนักงานกิจการสตรีและสถาบันครอบครัว |
| ๒. นางกิ่งแก้ว อินหว่าง | รองผู้อำนวยการสำนักงานกิจการสตรีและสถาบันครอบครัว |
| ๓. นางจิตราภา สุนทรพิพิธ | รองผู้อำนวยการสำนักงานกิจการสตรีและสถาบันครอบครัว |
| ๔. นายสุจิตต์ ไตรพิทักษ์ | ผู้อำนวยการสำนักส่งเสริมความเสมอภาคหญิงชาย |

ศูนย์สาธารณประโยชน์และประชาสังคม สถาบันบัณฑิตพัฒนบริหารศาสตร์

- | | |
|--|---|
| ๑. รองศาสตราจารย์จรี วิจิตรวาทการ | ประธานศูนย์สาธารณประโยชน์และประชาสังคม |
| ๒. ผู้ช่วยศาสตราจารย์จิรพรรณ กักดีบุตร | กรรมการศูนย์สาธารณประโยชน์และประชาสังคม |

กองทุนการพัฒนาเพื่อสตรีแห่งสหประชาชาติ (UNIFEM)

- | | |
|-------------------------------|---|
| ๑. นางสาวสุพัตรา ภูษานานุสรณ์ | ผู้จัดการ โครงการ CEDAW SEAP ประจำประเทศไทย |
|-------------------------------|---|

คณะผู้จัดทำ

สำนักส่งเสริมความเสมอภาคหญิงชาย สำนักงานกิจการสตรีและสถาบันครอบครัว

- | | |
|--------------------------------|--------------------------|
| ๑. นางสาวชนันพัฒน์ เนตรวงศ์ทอง | นักวิชาการพัฒนาสังคม ๘ ว |
| ๒. นางวศินี ทองนวล | นักพัฒนาสังคม ๘ ว |
| ๓. นางสาวชุตติมา ทังหิรัญ | นักวิชาการพัฒนาสังคม ๘ ว |
| ๔. นางพัชรี อาระยะกุล | นักวิชาการพัฒนาสังคม ๘ ว |
| ๕. นางอาภรณ์ อ่ำไพจิตรต์ | นักพัฒนาสังคม ๖ ว |
| ๖. นางณัฐิตา วิจิตรตระการกุล | นักวิชาการพัฒนาสังคม ๖ ว |
| ๗. นางศันสนีย์ สว่างวิวัฒน์ | นักวิชาการพัฒนาสังคม ๔ |
| ๘. นางสาวอมรรัตน์ แสงพิชัย | นักวิชาการพัฒนาสังคม ๔ |
| ๙. นางสาวจิราภรณ์ ลิศกุลรักษ์ | นักวิชาการพัฒนาสังคม ๓ |



