

## ประกาศกระทรวงอุตสาหกรรม

ฉบับที่ ๓๓๘๐ (พ.ศ. ๒๕๕๘)

ออกตามความในพระราชบัญญัติมาตรฐานผลิตภัณฑ์อุตสาหกรรม

พ.ศ. ๒๕๑๑

เรื่อง กำหนดมาตรฐานผลิตภัณฑ์อุตสาหกรรม

แผ่นผนังคอนกรีตสำเร็จรูป

อาศัยอำนาจตามความในมาตรา ๑๕ แห่งพระราชบัญญัติมาตรฐานผลิตภัณฑ์อุตสาหกรรม พ.ศ. ๒๕๑๑ รัฐมนตรีว่าการกระทรวงอุตสาหกรรมออกประกาศกำหนดมาตรฐานผลิตภัณฑ์อุตสาหกรรม แผ่นผนังคอนกรีตสำเร็จรูป มาตรฐานเลขที่ มอก. 2226-2548 ไว้ ดังมีรายการละเอียด ต่อท้ายประกาศนี้

ประกาศ ณ วันที่ ๒๒ มิถุนายน พ.ศ. ๒๕๕๘

วัฒนา เมืองสุข

รัฐมนตรีว่าการกระทรวงอุตสาหกรรม

# มาตรฐานผลิตภัณฑ์อุตสาหกรรม แผ่นผนังคอนกรีตสำเร็จรูป

## 1. ขอบข่าย

- 1.1 มาตรฐานผลิตภัณฑ์อุตสาหกรรมนี้ครอบคลุมเฉพาะแผ่นผนังคอนกรีตสำเร็จรูปทำจากมวลผสมและวัสดุประสาน ใช้เป็นผนังกันห้องภายในและภายนอกอาคาร

## 2. บทนิยาม

ความหมายของคำที่ใช้ในมาตรฐานผลิตภัณฑ์อุตสาหกรรม มีดังต่อไปนี้

- 2.1 ร่อง หมายถึง ส่วนของแผ่นผนังคอนกรีตสำเร็จรูปด้านข้างที่อยู่ต่ำกว่าพื้นผิวด้านข้างสำหรับให้ลื่นของแผ่นผนังคอนกรีตสำเร็จรูปข้างเคียงยื่นเข้ามาเพื่อเพิ่มความแข็งแรงของรอยต่อ
- 2.2 ลื่น หมายถึง ส่วนของแผ่นผนังคอนกรีตสำเร็จรูปด้านข้างที่ยื่นเลยพื้นที่ผิวด้านข้าง สำหรับแทรกไปในร่องของแผ่นผนังคอนกรีตสำเร็จรูปข้างเคียงเพื่อเพิ่มความแข็งแรงของรอยต่อ
- 2.3 เปลือก (shell) หมายถึง ผนังนอกของแผ่นผนังคอนกรีตสำเร็จรูปแบบภาคตัดขวางกลวง
- 2.4 ผนังกันโพรง (web) หมายถึง ผนังภายในที่แบ่งโพรงในแผ่นผนังคอนกรีตสำเร็จรูปแบบภาคตัดขวางกลวง
- 2.5 ความต้านแรงอัด หมายถึง ความเค้นอัดสูงสุดที่แท่งคอนกรีตรูปทรงกระบอกหรือรูปลูกบาศก์มาตรฐานสามารถรับได้ โดยปกติกำหนดให้ทดสอบเมื่อคอนกรีตมีอายุ 28 วัน
- 2.6 พื้นที่ภาคตัดขวางของแผ่นผนังคอนกรีตสำเร็จรูป หมายถึง พื้นที่หน้าตัดเฉพาะที่เป็นเนื้อคอนกรีตทั้งหมดของแผ่นผนังคอนกรีตสำเร็จรูปในแนวตั้งฉากกับความยาว

## 3. แบบ

แผ่นผนังคอนกรีตสำเร็จรูปแบ่งตามลักษณะการขึ้นรูปเป็น 2 แบบ คือ

- 3.1 แบบภาคตัดขวางตัน (solid panel)
- 3.2 แบบภาคตัดขวางกลวง (hollow-core panel)

#### 4. ประเภท

แผ่นผนังคอนกรีตสำเร็จรูปแบ่งตามลักษณะการใช้งานเป็น 4 ประเภท คือ

- 4.1 ประเภท 1 ใช้สำหรับอาคารที่อยู่อาศัย (light duty) สัญลักษณ์ LD
- 4.2 ประเภท 2 ใช้สำหรับอาคารสำนักงาน (medium duty) สัญลักษณ์ MD
- 4.3 ประเภท 3 ใช้สำหรับอาคารสาธารณะและอาคารอุตสาหกรรม (heavy duty) สัญลักษณ์ HD
- 4.4 ประเภท 4 ใช้สำหรับอาคารอุตสาหกรรมหนัก (severe duty) สัญลักษณ์ SD

#### 5. มิติและเกณฑ์ความคลาดเคลื่อน

##### 5.1 มิติ

##### 5.1.1 ความกว้างและความยาว

ให้เป็นไปตามที่ผู้ทำกำหนดไว้ในแบบ (drawing) เกณฑ์ความคลาดเคลื่อนให้เป็นไปตามตารางที่ 1 การทดสอบให้เป็นไปตามข้อ 11.1.1

##### 5.1.2 ความหนาของแผ่นผนังคอนกรีตสำเร็จรูป

ให้เป็นไปตามที่ผู้ทำกำหนดไว้ในแบบ เกณฑ์ความคลาดเคลื่อนให้เป็นไปตามตารางที่ 1 การทดสอบให้เป็นไปตามข้อ 11.1.2

##### 5.1.3 พื้นที่ภาคตัดขวางของแผ่นผนังคอนกรีตสำเร็จรูป

ให้เป็นไปตามที่ผู้ทำกำหนดไว้ในแบบ โดยพื้นที่ภาคตัดขวางของแผ่นผนังคอนกรีตสำเร็จรูปต้องมีค่าไม่น้อยกว่าร้อยละ 85 ของค่าที่กำหนดไว้ในแบบ การทดสอบให้เป็นไปตามข้อ 11.1.3

##### 5.1.4 เปลือกและผนังกันโพรง

ความหนาของเปลือกและผนังกันโพรงต้องมีขนาดไม่น้อยกว่าหนึ่งในสิบของระยะช่องว่างระหว่างผนังกันโพรงที่มีค่ามากที่สุด และต้องไม่น้อยกว่าที่กำหนดไว้ในแบบ การทดสอบให้เป็นไปตามข้อ 11.1.4

#### ตารางที่ 1 เกณฑ์ความคลาดเคลื่อน

(ข้อ 5.1.1 และ ข้อ 5.1.2)

หน่วยเป็นมิลลิเมตร	
มิติ	เกณฑ์ความคลาดเคลื่อน
ความหนา	± 6
ความกว้าง	± 6
ความยาว	± 12

## 6. วัสดุ

- 6.1 วัสดุประสาน
- 6.1.1 ปูนซีเมนต์ปอร์ตแลนด์ ให้เป็นไปตาม มอก.15 เล่ม 1 หรือ
- 6.1.2 ปูนซีเมนต์ผสม ให้เป็นไปตาม มอก.80
- 6.2 มวลผสม ให้เป็นไปตาม มอก.566
- 6.3 ถ้าวางจากถ่านหินใช้เป็นวัสดุผสมคอนกรีต (ถ้ามี) ให้เป็นไปตาม มอก.2135
- 6.4 สารเคมีผสมเพิ่มสำหรับคอนกรีต (ถ้ามี) ให้เป็นไปตาม มอก.733
- 6.5 น้ำ ต้องสะอาด ปราศจากน้ำมัน กรด ต่าง และสารอื่นๆ ที่อาจทำให้คุณภาพของคอนกรีตต่ำลง
- 6.6 วัสดุผสมเพิ่มที่ใช้เพื่อให้ได้คุณลักษณะเฉพาะที่ต้องการ

## 7. คุณลักษณะที่ต้องการ

- 7.1 ลักษณะทั่วไป
- 7.1.1 ต้องไม่แตกร้าว ไม่บิดเบี้ยว
- 7.1.2 ต้องไม่มีตำหนิ หรือรอยร้าว ที่มีผลเสียต่อการใช้งาน  
การทดสอบให้ทำโดยการตรวจพินิจ
- 7.2 ความต้านแรงอัดของคอนกรีต  
ให้เป็นไปตามตารางที่ 2

ตารางที่ 2 ค่าความต้านแรงอัด  
( ข้อ 7.2 )

แ่งคอนกรีต	หน่วยเป็นเมกะพาสคัล	
	ความต้านแรงอัด	
	แต่ละก้อน ไม่น้อยกว่า	เฉลี่ย ไม่น้อยกว่า
รูปลูกบาศก์	16	21
รูปทรงกระบอก	12	16

การทดสอบให้เป็นไปตาม มอก.409 โดยการชักตัวอย่างให้เป็นไปตาม มอก.1736 เล่ม 1 การหล่อและการบ่มให้เป็นไปตาม มอก.1736 เล่ม 2 หรือตามกรรมวิธีการผลิตของผู้ทำ มิติและเกณฑ์ความคลาดเคลื่อนของแ่งคอนกรีตให้เป็นไปตาม มอก.1840

- 7.3 ความตรง
- แผ่นผนังคอนกรีตสำเร็จรูปเมื่อวางตามลักษณะการใช้งานจริง ต้องตรง ถ้าโก่งจะผิดไปจากแนวตรงด้านข้างได้ไม่เกิน  $L/480$  แต่ต้องไม่เกิน 19 มิลลิเมตร
- การทดสอบให้เป็นไปตามข้อ 11.2

7.4 การดูดซึมน้ำ

การดูดซึมน้ำของแผ่นผนังคอนกรีตสำเร็จรูปต้องไม่เกินร้อยละ 14 โดยน้ำหนัก การทดสอบให้เป็นไปตามข้อ 11.3

7.5 ความแข็งแรงและความทนทาน

7.5.1 ความแข็ง

เมื่อทดสอบตาม BS 5234 : part 2 Annex A แล้วค่าการโก่งตัวสูงสุดและการโก่งตัวคงค้าง ต้องเป็นไปตามตารางที่ 3

ตารางที่ 3 ค่าการโก่งตัว

( ข้อ 7.5.1 )

รายการ	หน่วยเป็นมิลลิเมตร			
	LD	MD	HD	SD
การโก่งตัวสูงสุด ไม่เกิน	25	20	15	10
การโก่งตัวคงค้าง ไม่เกิน	5	3	2	1

7.5.2 ความทนการกระแทก

7.5.2.1 ความทนการกระแทกจากวัสดุแข็งขนาดเล็ก

- (1) เมื่อทดสอบตาม BS 5234 : part 2 Annex B โดยใช้พลังงานกระแทกตามที่กำหนดในตารางที่ 4 แล้วต้องไม่เกิดรอยร้าวที่ทำให้เกิดความเสียหายต่อแผ่นผนังคอนกรีตสำเร็จรูป มุมเหวี่ยงและความสูงตกกระแทก ให้เป็นไปตามภาคผนวก ข.1 ตารางที่ ข.1
- (2) เมื่อทดสอบตาม BS 5234 : part 2 Annex D โดยใช้พลังงานกระแทกตามที่กำหนดในตารางที่ 4 แล้วต้องไม่เกิดการกระแทกที่ผิวหน้าแผ่นผนังคอนกรีตสำเร็จรูป มุมเหวี่ยงและความสูงตกกระแทก ให้เป็นไปตามภาคผนวก ข.1 ตารางที่ ข.2

7.5.2.2 ความทนการกระแทกจากวัสดุนุ่มขนาดใหญ่

- (1) เมื่อทดสอบตาม BS 5234 : part 2 Annex C โดยใช้พลังงานกระแทกตามที่กำหนดในตารางที่ 4 แล้วค่าการโก่งตัวสูงสุดต้องไม่เกิน 2 มิลลิเมตร มุมเหวี่ยงและความสูงตกกระแทก ให้เป็นไปตามภาคผนวก ข.2 ตารางที่ ข.3
- (2) เมื่อทดสอบตาม BS 5234 : part 2 Annex E โดยใช้พลังงานกระแทกตามที่กำหนดในตารางที่ 4 แล้วแผ่นผนังคอนกรีตสำเร็จรูปต้องไม่แตกหัก หรือมีการแยกตัวของระบบผนัง มุมเหวี่ยงและความสูงตกกระแทก ให้เป็นไปตามภาคผนวก ข.2 ตารางที่ ข.4

**ตารางที่ 4 พลังงานกระแทก**  
( ข้อ 7.5.2 )

รายการ ที่	คุณลักษณะ	หน่วยเป็นนิวตันเมตร			
		ประเภท			
		LD	MD	HD	SD
1	ความทนการกระแทกจากวัสดุแข็งขนาดเล็ก				
	พลังงานกระแทกที่ไม่ก่อให้เกิดความเสียหายของผิวหน้า	3	3	6	10
	พลังงานกระแทกที่ไม่ก่อให้เกิดการกระเทาะของผิวหน้า	-	5	15	30
2	ความทนการกระแทกจากวัสดุนุ่มขนาดใหญ่ <sup>1)</sup>				
	พลังงานกระแทกที่ทำให้เกิดการโค้งตัวสูงสุด	20	20	40	100
	พลังงานกระแทกที่ทำให้เกิดการแตกหัก	60	60	120	120

หมายเหตุ <sup>1)</sup> อาจใช้ทรายบรรจุในถุงกรวยก้นกลมได้

### 8. การบรรจุ

- 8.1 ให้เรียงแผ่นผนังคอนกรีตสำเร็จรูปบนที่รองรับ และมัดเข้าด้วยกันทั้งชุดอย่างเหมาะสม เพื่อป้องกันมิให้เกิดความเสียหายที่จะเป็นผลเสียต่อการใช้งาน การเก็บรักษา และการขนส่ง

### 9. เครื่องหมายและฉลาก

- 9.1 ที่แผ่นผนังคอนกรีตสำเร็จรูปทุกมัดต้องมีป้ายที่ไม่ฉีกขาดและไม่หลุดง่ายผูกติดอยู่ และที่ป้ายนั้นอย่างน้อยต้องแจ้งรายละเอียดดังต่อไปนี้
- (1) คำว่า “แผ่นผนังคอนกรีตสำเร็จรูป”
  - (2) สัญลักษณ์แสดงประเภท
  - (3) ความสูง ความกว้าง ความหนา เป็น มิลลิเมตร
  - (4) เดือน ปี ที่ทำ
  - (5) จำนวนที่บรรจุ
  - (6) ชื่อผู้ทำหรือโรงงานที่ทำ หรือเครื่องหมายการค้าที่จดทะเบียน
- ในกรณีที่ใช้ภาษาต่างประเทศต้องมีความหมายตรงกับภาษาไทยที่กำหนดไว้ข้างต้น

## 10. การชักตัวอย่างและเกณฑ์ตัดสิน

10.1 การชักตัวอย่างและเกณฑ์ตัดสินให้เป็นไปตามภาคผนวก ก.

### 11. การทดสอบ

#### 11.1 มิติ

##### 11.1.1 ความกว้างและความยาว

##### 11.1.1.1 เครื่องมือ

เครื่องมือที่ละเอียดถึง 1 มิลลิเมตร

##### 11.1.1.2 วิธีทดสอบ

ใช้เครื่องมือตามข้อ 11.1.1.1 วัดความกว้างและความยาวของตัวอย่าง ดังนี้

##### (1) ความกว้าง

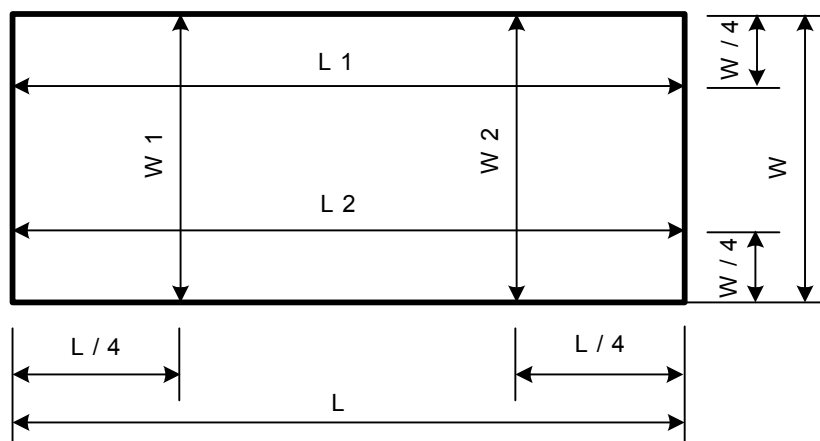
ให้วัดความกว้าง (W) ของแผ่นผนังคอนกรีตสำเร็จรูปที่ตำแหน่งห่างจากขอบเป็นระยะหนึ่งในสี่ของความยาว ดังรูปที่ 1

##### (2) ความยาว

ให้วัดความยาว (L) ของแผ่นผนังคอนกรีตสำเร็จรูปที่ตำแหน่งห่างจากขอบเป็นระยะหนึ่งในสี่ของความกว้าง ดังรูปที่ 1

##### 11.1.1.3 การรายงานผล

ให้รายงานผลทุกค่าที่วัดได้เป็นจำนวนเต็ม เป็นมิลลิเมตร



รูปที่ 1 ตำแหน่งวัดความกว้างและความยาว  
(ข้อ 11.1.1.2)

## 11.1.2 ความหนา

## 11.1.2.1 เครื่องมือ

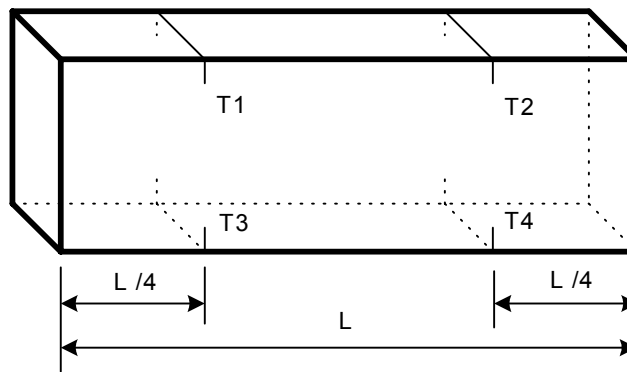
เครื่องวัดที่ละเอียดถึง 0.5 มิลลิเมตร

## 11.1.2.2 วิธีทดสอบ

ใช้เครื่องวัดความหนา (T) ของตัวอย่างที่ตำแหน่งห่างจากขอบด้านยาวของชิ้นทดสอบที่ระยะหนึ่งในสี่ของความยาว (L) โดยสอดเครื่องวัดเข้าจนสุด ดังรูปที่ 2

## 11.1.2.3 การรายงานผล

ให้รายงานผลทุกค่าที่วัดได้เป็นจำนวนเต็ม เป็นมิลลิเมตร และให้รายงานค่าน้อยที่สุดของความหนาเป็นความหนาของแผ่นผนังคอนกรีตสำเร็จรูป



รูปที่ 2 ตำแหน่งวัดความหนา  
(ข้อ 11.1.2.2)

## 11.1.3 พื้นที่ภาคตัดขวางของแผ่นผนังคอนกรีตสำเร็จรูป

## 11.1.3.1 เครื่องมือ

- (1) เครื่องวัดที่ละเอียดถึง 1 มิลลิเมตร
- (2) เครื่องวัดที่ละเอียดถึง 0.5 มิลลิเมตร

## 11.1.3.2 วิธีทดสอบ

ใช้เครื่องมือตามข้อ 11.1.3.1(1) วัดขนาดมิติหน้าตัดภายนอกของแผ่นผนังคอนกรีตสำเร็จรูปและใช้เครื่องมือตามข้อ 11.1.3.1(2) วัดขนาดของโพรงโดยวัดทุกค่า

## 11.1.3.3 การรายงานผล

ให้รายงานค่าพื้นที่ภาคตัดขวางของแผ่นผนังคอนกรีตสำเร็จรูป เป็นร้อยละ โดยคำนวณจากสูตร

$$\text{พื้นที่ภาคตัดขวางของแผ่นผนังคอนกรีตสำเร็จรูป} = \frac{\text{พื้นที่หน้าตัดภายนอก} - \text{พื้นที่โพรงทั้งหมด}}{\text{พื้นที่ภาคตัดขวางของแผ่นผนังคอนกรีตสำเร็จรูปตามแบบ}} \times 100$$

ร้อยละ



11.1.4 เปลือกและผนังกันโพรง

11.1.4.1 เครื่องมือ

เครื่องวัดที่ละเอียดถึง 0.5 มิลลิเมตร

11.1.4.2 วิธีทดสอบ

ใช้เครื่องมือตามข้อ 11.1.4.1 วัดมิติเปลือก ผนังกันโพรงทั้งสองด้าน โดยวัดทุกค่า

11.1.4.3 การรายงานผล

ให้รายงานค่ามิติของเปลือกและผนังกันโพรงที่มีค่าน้อยที่สุด ทั้งสองด้านเป็นจำนวนเต็ม เป็น มิลลิเมตร

11.2 ความตรง

11.2.1 การเตรียมตัวอย่าง

วางตัวอย่างบนแท่นธารโดยให้ด้านกว้างของแผ่นผนังคอนกรีตสำเร็จรูปพาดบนแท่นธารไม่เกิน 100 มิลลิเมตร ในแต่ละด้าน ดังรูปที่ 3

11.2.2 เครื่องมือ

11.2.2.1 เครื่องวัดที่ละเอียดถึง 1 มิลลิเมตร

11.2.2.2 สายเอ็นที่ยาวไม่น้อยกว่าความยาวของตัวอย่าง และไม่มีรอยต่อ

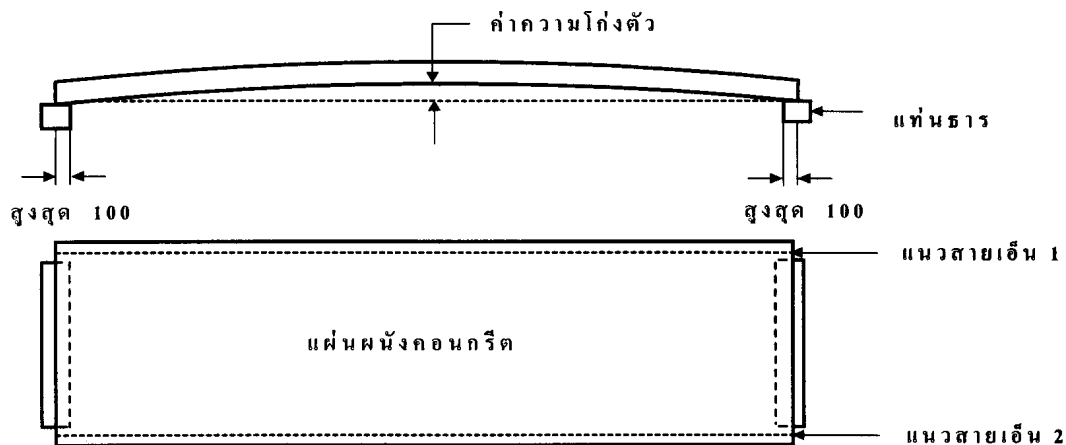
11.2.3 วิธีทดสอบ

11.2.3.1 ซึงสายเอ็นระหว่างปลายแผ่นคอนกรีตสำเร็จรูปทั้งสองด้านให้ตึง ดังรูปที่ 3

11.2.3.2 วัดระยะห่างสูงสุดระหว่างผิวตัวอย่างกับสายเอ็นเป็นค่าความโก่งตัว

11.2.4 การรายงานผล

ให้รายงานค่าความโก่งตัวสูงสุดเป็นจำนวนเต็ม เป็นมิลลิเมตร



หน่วยเป็นมิลลิเมตร

รูปที่ 3 การทดสอบความตรง  
(ข้อ 11.2.1 และข้อ 11.2.3.1)

### 11.3 การดูดซึมน้ำ

#### 11.3.1 การเตรียมตัวอย่าง

ตัวอย่างแห้งคอนกรีตรูปทรงกระบอกขนาดเส้นผ่านศูนย์กลาง 150 มิลลิเมตร สูง 300 มิลลิเมตร หรือตัวอย่างแห้งคอนกรีตรูปลูกบาศก์ขนาด 150 มิลลิเมตร ที่ใช้ในการทดสอบต้องมีอายุไม่น้อยกว่า 28 วัน โดยเตรียมตัวอย่างตามกรรมวิธีการผลิตของผู้ทำ มิติและเกณฑ์ความคลาดเคลื่อนของแห้งคอนกรีตให้เป็นไปตาม มอก.1840

#### 11.3.2 เครื่องมือ

11.3.2.1 เครื่องวัดที่ละเอียดถึง 0.5 มิลลิเมตร

11.3.2.2 เครื่องชั่งที่ละเอียดถึง 0.1 กรัม

11.3.2.3 ตู้บที่ควบคุมอุณหภูมิได้ที่  $(110 \pm 5)$  องศาเซลเซียส

#### 11.3.3 วิธีทดสอบ

11.3.3.1 อบแห้งคอนกรีตให้แห้งในตู้บที่อุณหภูมิ  $(110 \pm 5)$  องศาเซลเซียส จนกระทั่งน้ำหนักที่สูญหายภายใน 24 ชั่วโมง น้อยกว่าร้อยละ 0.1 ปลอ่ยให้เย็นที่อุณหภูมิห้อง แล้วชั่ง

11.3.3.2 นำแห้งคอนกรีตจากข้อ 11.3.3.1 จุ่มในน้ำให้ระดับน้ำสูงเท่ากับครึ่งหนึ่งของความสูงแห้งคอนกรีตเป็นเวลา 24 ชั่วโมง หลังจากนั้นนำแห้งคอนกรีตจุ่มในน้ำให้ท่วมแห้งคอนกรีตเป็นเวลา 24 ชั่วโมง โดยอุณหภูมิของน้ำอยู่ที่อุณหภูมิห้อง ยกแห้งคอนกรีตขึ้นจากน้ำแล้วเช็ดผิวให้แห้งด้วยผ้าชื้น แล้วชั่ง

#### 11.3.4 การรายงานผล

ให้รายงานค่าการดูดซึมน้ำของตัวอย่าง แต่ละค่าเป็นร้อยละ จากสูตร

$$\text{การดูดซึมน้ำ ร้อยละโดยน้ำหนัก} = \frac{\text{มวลแห้งคอนกรีตอิ่มตัวด้วยน้ำ} - \text{มวลแห้งคอนกรีตหลังการอบแห้ง}}{\text{มวลแห้งคอนกรีตหลังการอบแห้ง}} \times 100$$

ภาคผนวก ก.

การชักตัวอย่างและเกณฑ์ตัดสิน

(ข้อ 10.1)

- ก.1 รุ่น ในที่นี้ หมายถึงแผ่นผนังคอนกรีตสำเร็จรูปประเภทเดียวกัน ที่มีรูปร่างและภาคตัดขวางเดียวกัน ที่ทำหรือส่งมอบหรือซื้อขายในระยะเวลาเดียวกัน
- ก.2 การชักตัวอย่างและเกณฑ์ตัดสิน ให้เป็นไปตามแผนการชักตัวอย่างที่กำหนดต่อไปนี้หรืออาจใช้แผนการชักตัวอย่างอื่นที่เทียบเท่ากันทางวิชาการ
- ก.2.1 การชักตัวอย่างและการยอมรับสำหรับการทดสอบมิติ ลักษณะทั่วไป และความตรง
- ก.2.1.1 ให้ชักตัวอย่างแผ่นผนังคอนกรีตสำเร็จรูปจากรุ่นเดียวกันจำนวน 3 แผ่น
- ก.2.1.2 ตัวอย่างทั้ง 3 แผ่น ต้องเป็นไปตาม ข้อ 5.1 ข้อ 7.1 และข้อ 7.3 จึงจะถือว่าแผ่นผนังคอนกรีตสำเร็จรูปรุ่นนั้นเป็นไปตามเกณฑ์ที่กำหนด
- ก.2.2 การชักตัวอย่างและการยอมรับสำหรับการทดสอบความต้านแรงอัด และการดูดซึมน้ำ
- ก.2.2.1 ให้ชักตัวอย่างคอนกรีตที่ใช้ทำแผ่นผนังคอนกรีตสำเร็จรูปจากรุ่นเดียวกัน ทำแท่งทดสอบความต้านแรงอัด จำนวน 3 แท่ง และทำแท่งทดสอบการดูดซึมน้ำ จำนวน 3 แท่ง
- ก.2.2.2 ตัวอย่างทุกแท่งต้องเป็นไปตาม ข้อ 7.2 และ ข้อ 7.4 จึงจะถือว่าแผ่นผนังคอนกรีตสำเร็จรูปรุ่นนั้นเป็นไปตามเกณฑ์ที่กำหนด
- ก.2.3 การชักตัวอย่างและการยอมรับสำหรับความแข็งแรงและความทนทาน
- ก.2.3.1 ให้ชักตัวอย่างแผ่นผนังคอนกรีตสำเร็จรูปจากรุ่นเดียวกันให้เพียงพอในการประกอบผนัง
- ก.2.3.2 ตัวอย่างตาม ข้อ ก.2.3.1 ต้องเป็นไปตามข้อ 7.5 จึงจะถือว่าแผ่นผนังคอนกรีตสำเร็จรูปรุ่นนั้นเป็นไปตามเกณฑ์ที่กำหนด
- ก.2.4 เกณฑ์ตัดสิน
- ตัวอย่างแผ่นผนังคอนกรีตสำเร็จรูปต้องเป็นไปตามข้อ ก.2.1.2 ข้อ ก.2.2.2 และข้อ ก.2.3.2 จึงจะถือว่าแผ่นผนังคอนกรีตสำเร็จรูปรุ่นนั้นเป็นไปตามมาตรฐานผลิตภัณฑ์อุตสาหกรรมนี้

## ภาคผนวก ข.

มุมเหวี่ยงและความสูงตกกระแทกสำหรับการทดสอบความทนการกระแทก  
(ข้อ 7.5.2)

## ข.1 ความทนการกระแทกจากวัสดุแข็งขนาดเล็ก

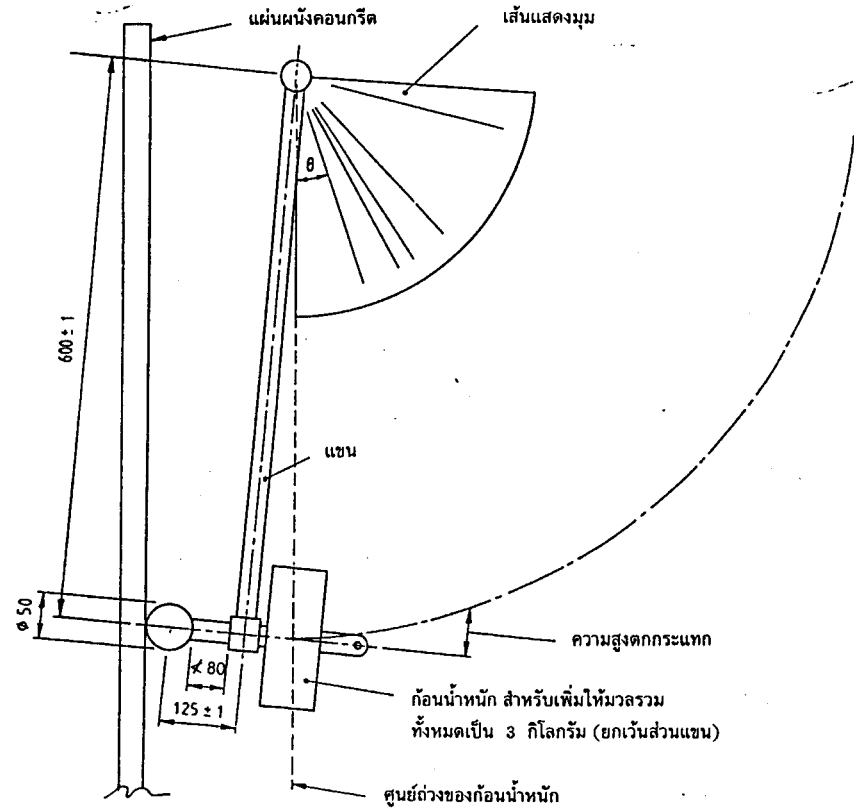
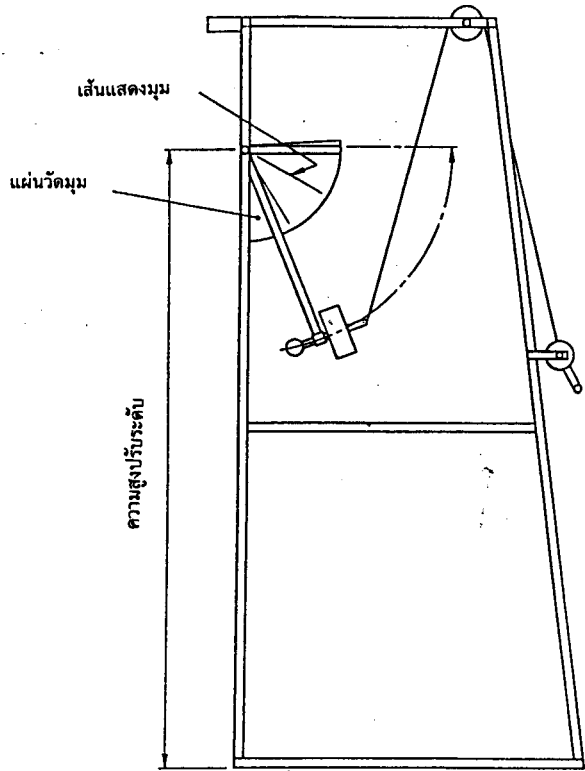
ตารางที่ ข.1 มุมเหวี่ยงและความสูงตกกระแทกสำหรับการทดสอบความทนการกระแทก  
ตาม BS 5234 part 2 Annex B  
(ข้อ 7.5.2.1(1))

พลังงานกระแทก นิวตัน เมตร	ความสูงตกกระแทก มิลลิเมตร	มุมเหวี่ยง องศา
3	100	33.6
6	200	48.2
10	330	63.6

ตารางที่ ข.2 มุมเหวี่ยงและความสูงตกกระแทกสำหรับการทดสอบความทนการกระแทก  
ตาม BS 5234 part 2 Annex D  
(ข้อ 7.5.2.1(2))

พลังงานกระแทก นิวตัน เมตร	ความสูงตกกระแทก มิลลิเมตร	มุมเหวี่ยง องศา
5	170	43.8
15	500	80.4
30	1 000	131.8

หมายเหตุ หัวกระแทก และโครงยึดหัวกระแทก ดังรูป ข.1



หน่วยเป็นมิลลิเมตร

หมายเหตุ ในขณะที่หยุดนิ่งแกนต้องทำมุมกับแนวตั้งไม่มากกว่า 5 องศา

(1) โครงยึดหัวกระแทก

(2) หัวกระแทก

รูปที่ ข.1 การทดสอบความทนทานการกระแทกจากวัสดุแข็งขนาดเล็ก

( ข้อ 7.5.2.1 )

ข.2 ความทนการกระแทกจากวัสดุนุ่มขนาดใหญ่

ตารางที่ ข.3 มุมเหวี่ยงและความสูงตกกระแทกสำหรับการทดสอบความทนการกระแทก

ตาม BS 5234 part 2 Annex C

( ข้อ 7.5.2.2(1))

พลังงานกระแทก นิวตัน เมตร	ความสูงตกกระแทก มิลลิเมตร	มุมเหวี่ยง ไม่เกิน องศา
20	41	65
40	82	
100	204	

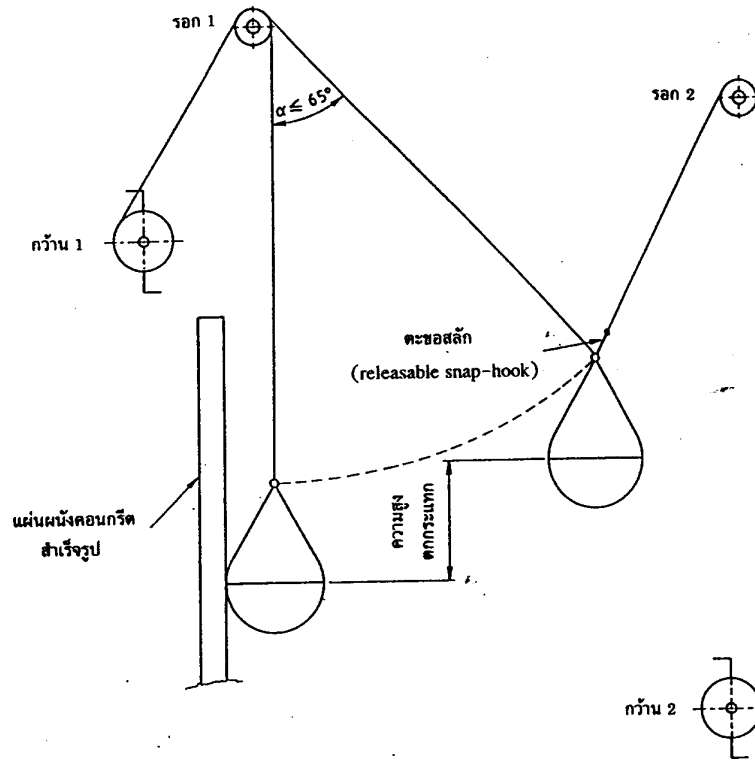
ตารางที่ ข.4 มุมเหวี่ยงและความสูงตกกระแทกสำหรับการทดสอบความทนการกระแทก

ตาม BS 5234 part 2 Annex E

( ข้อ 7.5.2.2(2))

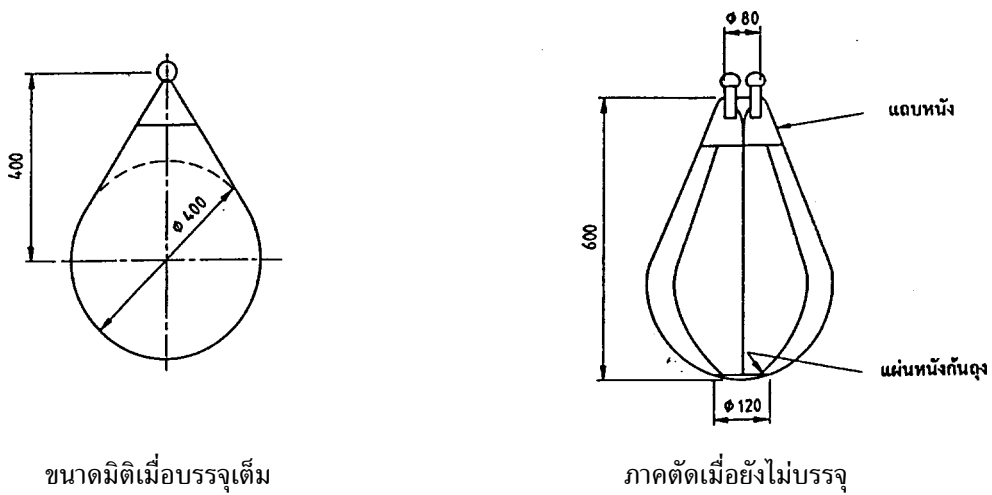
พลังงานกระแทก นิวตัน เมตร	ความสูงตกกระแทก มิลลิเมตร	มุมเหวี่ยง ไม่เกิน องศา
60	122	65
120	245	

หมายเหตุ ตำแหน่งการทดสอบ และวัสดุนุ่มขนาดใหญ่ ดังรูปที่ ข.2



หมายเหตุ รอกต้องตั้งอยู่ในระนาบที่ตั้งฉากกับแผ่นผนังคอนกรีตสำเร็จรูป

(1) ตำแหน่งการทดสอบ



ขนาดมิติเมื่อบรรจุเต็ม

ภาคตัดเมื่อยังไม่บรรจุ

หน่วยเป็นมิลลิเมตร

(2) วัสดุหนักขนาด 50 กิโลกรัม

รูปที่ ข.2 การทดสอบความทนการกระแทกจากวัสดุหนักขนาดใหญ่

( ข้อ 7.5.2.2 )